



รายงานสถานการณ์ภัยพิบัติด้านการเกษตร  
วันที่ 23 กันยายน 2567 (เวลา 15.00 น.)

1. สภาพอากาศ

1.1 ประกาศกรมอุตุนิยมวิทยา

ประกาศกรมอุตุนิยมวิทยา เรื่อง ฝนตกหนักถึงหนักมากบริเวณประเทศไทย และคลื่นลมแรงบริเวณทะเลอันดามัน และอ่าวไทยตอนบน ฉบับที่ 5 มีผลกระทบถึงวันที่ 23 กันยายน 2567 ลงวันที่ 23 กันยายน 2567 เวลา 05.00 น.

วันที่ 23 ก.ย. 67 ประเทศไทยมีฝนตกหนักถึงหนักมากบางแห่งในภาคเหนือ ภาคตะวันออกเฉียงเหนือ ภาคกลาง และภาคตะวันออก ส่วนภาคใต้มีฝนลดลงแต่ยังคงมีฝนตกหนักบางพื้นที่ ทั้งนี้เนื่องจากร่องมรสุมกำลังค่อนข้างแรงพาดผ่านภาคเหนือ ภาคกลาง และภาคตะวันออกเฉียงเหนือ ในขณะที่มรสุมตะวันตกเฉียงใต้กำลังค่อนข้างแรงพัดปกคลุมทะเลอันดามัน ประเทศไทย และอ่าวไทยเริ่มมีกำลังอ่อนลง ขอให้ประชาชนในบริเวณประเทศไทยตอนบนระวังอันตรายจากฝนตกหนักถึงหนักมาก และฝนที่ตกสะสม ซึ่งอาจทำให้เกิดน้ำท่วมฉับพลันและน้ำป่าไหลหลาก โดยเฉพาะพื้นที่ลาดเชิงเขาใกล้ทางน้ำไหลผ่านและพื้นที่ลุ่มไว้ด้วย

จังหวัดที่คาดว่าจะมีฝนตกหนักถึงหนักมากมีดังนี้

วันที่ 23 กันยายน 2567

ภาคเหนือ : จังหวัดแม่ฮ่องสอน เชียงใหม่ เชียงราย ลำพูน ลำปาง พะเยา น่าน แพร่ อุตรดิตถ์ ตาก สุโขทัยกำแพงเพชร พิษณุโลก และจังหวัดเพชรบูรณ์

ภาคตะวันออกเฉียงเหนือ : จังหวัดเลย หนองคาย บึงกาฬ หนองบัวลำภู อุดรธานี สกลนคร นครพนม ชัยภูมิ ขอนแก่น กาฬสินธุ์ มุกดาหาร มหาสารคาม ร้อยเอ็ด ยโสธร อำนาจเจริญ นครราชสีมา บุรีรัมย์ สุรินทร์ ศรีสะเกษ และจังหวัดอุบลราชธานี

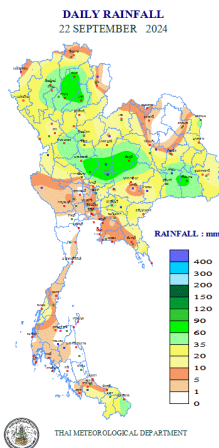
ภาคกลาง : จังหวัดนครสวรรค์ อุทัยธานี ชัยนาท สิงห์บุรี อ่างทอง ลพบุรี สระบุรี สุพรรณบุรีพระนครศรีอยุธยา กาญจนบุรี ราชบุรี นครปฐม สมุทรสาคร สมุทรสงคราม รวมทั้งกรุงเทพมหานครและปริมณฑล

ภาคตะวันออก : จังหวัดนครนายก ปราจีนบุรี สระแก้ว ฉะเชิงเทรา ชลบุรี ระยอง จันทบุรี และจังหวัดตราด

ภาคใต้ : จังหวัดระนอง และจังหวัดพังงา

สำหรับคลื่นลมบริเวณทะเลอันดามันและอ่าวไทยกำลังค่อนข้างแรงเริ่มมีกำลังอ่อนลง โดยทะเลอันดามันตอนบนและอ่าวไทยตอนบนมีคลื่นสูงประมาณ 2 เมตร บริเวณที่มีฝนฟ้าคะนองคลื่นสูงมากกว่า 2 เมตร ส่วนอ่าวไทยตอนล่างมีคลื่นสูง 1-2 เมตร บริเวณที่มีฝนฟ้าคะนองคลื่นสูงมากกว่า 2 เมตร ขอให้ชาวเรือในบริเวณดังกล่าวเดินเรือด้วยความระมัดระวังและหลีกเลี่ยงการเดินเรือในบริเวณที่มีฝนฟ้าคะนองไว้ด้วย

1.2 ปริมาณน้ำฝน เวลา 07.00 น. วันที่ 22 ก.ย. 67 ถึง เวลา 07.00 น. วันที่ 23 ก.ย. 67



ที่	อำเภอ	จังหวัด	ปริมาณฝน (มม.)	ความรุนแรง
1	อ.ชัยบาดาล	ลพบุรี	101.2	ฝนตกหนักมาก
2	อ.เมือง	นครนายก	97.4	ฝนตกหนักมาก
3	อ.เมือง	ชัยภูมิ	89.4	ฝนตกหนัก
4	อ.ตากฟ้า	นครสวรรค์	82.8	ฝนตกหนัก
5	อ.เมือง	พะเยา	75.0	ฝนตกหนัก

ฝนตกหนักมาก (>90 มม.) ฝนตกหนัก (35.1-90 มม.) ฝนตกปานกลาง (10.1-35.0 มม.) ฝนตกเล็กน้อย (0.1-10.0 มม.) ไม่มีฝน (0 มม.)  
ข้อมูลจาก กรมอุตุนิยมวิทยา

## 2. สถานการณ์อุทกภัย น้ำไหลหลาก และน้ำเอ่อล้นตลิ่ง

ตั้งแต่วันที่ 17 กรกฎาคม 2567 - ปัจจุบัน พื้นที่ประสบอุทกภัย 45 จังหวัด ยังคงมีสถานการณ์ จำนวน 15 จังหวัด ได้แก่ จังหวัดเชียงราย พิจิตร ลำปาง ขอนแก่น นครพนม บึงกาฬ ยโสธร ร้อยเอ็ด สกลนคร หนองคาย อุดรธานี พระนครศรีอยุธยา สุพรรณบุรี อ่างทอง และจังหวัดนครศรีธรรมราช กลับเข้าสู่สภาวะปกติ 30 จังหวัด ได้แก่ จังหวัดเชียงใหม่ ตาก น่าน พะเยา พิชณุโลก เพชรบูรณ์ แพร่ แม่ฮ่องสอน ลำพูน สุโขทัย อุดรดิตถ์ กาฬสินธุ์ มหาสารคาม เลย หนองบัวลำภู อุบลราชธานี ชัยนาท สระบุรี จันทบุรี ฉะเชิงเทรา ชลบุรี ตราด ปราจีนบุรี นครนายก ระยอง กาญจนบุรี ราชบุรี ตรัง ภูเก็ต และจังหวัดสตูล รายละเอียด ดังนี้

จังหวัด	ยังคงมีสถานการณ์	แนวโน้ม
1. เชียงราย	เมือง ขุนตาล เทิง	ระดับน้ำเริ่มลดลง หากไม่มีฝนตกลงมาเพิ่ม คาดว่าจะกลับเข้าสู่สภาวะปกติ 5 - 6 วัน
2. พิจิตร	สามง่าม โปธิ์ประทับช้าง สากเหล็ก วังทรายพูน บึงนาราง	ระดับน้ำยังคงทรงตัว หากไม่มีฝนตกเพิ่ม คาดว่าจะกลับเข้าสู่สภาวะปกติภายใน 5 - 7 วัน
3. ลำปาง	เมือง แม่เมาะ เมืองปาน	ระดับน้ำลดลง หากไม่มีฝนตกลงมาเพิ่ม คาดว่าจะกลับเข้าสู่สภาวะปกติภายใน 3 -4 วัน
4. ขอนแก่น	เมือง น้ำพอง	ระดับน้ำลดลง หากไม่มีฝนตกลงมาเพิ่ม คาดว่าจะกลับเข้าสู่สภาวะปกติภายใน 3 - 5 วัน
5. นครพนม	ศรีสงคราม นาทม ท่าอุเทน นาหว้า บ้านแพง เมือง ธาตุพนม	ระดับน้ำลดลง หากไม่มีฝนตกลงมาเพิ่ม คาดว่าจะกลับเข้าสู่สภาวะปกติภายใน 3 - 5 วัน
6. บึงกาฬ	เซกา ปากคาด ศรีวิไล	มีน้ำขังในบางพื้นที่ ระดับน้ำทรงตัว คาดว่า จะระบายน้ำออกได้โดยเร็ว
7. ยโสธร	เมือง ปาคีว ไทยเจริญ เลิงนกทา	ระดับน้ำทรงตัว หากไม่มีฝนตกลงมาเพิ่ม คาดว่าจะกลับเข้าสู่สภาวะปกติภายใน 3 - 5 วัน
8. ร้อยเอ็ด	จังหาร	มีฝนตกหนักในพื้นที่ จึงเกิดน้ำล้นตลิ่งและน้ำท่วมขัง คาดว่าจะกลับเข้าสู่สภาวะปกติภายใน 1 - 2 วัน
9. สกลนคร	สว่างแดนดิน บ้านม่วง วิริชภูมิ เจริญศิลป์ ตากล้า พังโคน วานรนิวาส อากาศอำนวย พรรณานิคม กุสุมาลย์	มีฝนตกในพื้นที่ประกอบกับแม่โขงหนุนลำนน้ำสาขา ส่งผลให้น้ำไหลหลากไหลเข้าท่วมในพื้นที่การเกษตร
10. หนองคาย	สังคม โปธิ์ตาก ท่าบ่อ เมือง ศรีเชียงใหม่ สระใคร รัตนวาปี เฝ้าไร่ โพนพิสัย	ระดับน้ำลดลง หากไม่มีฝนตกลงมาเพิ่ม คาดว่าจะกลับเข้าสู่สภาวะปกติภายใน 2 - 3 วัน
11. อุดรธานี	เมือง บ้านดุง ไชยวาน หนองหาน กุมภวาปี ศรีธาตุ พิบูลย์รักษ์ ประจักษ์ศิลปาคม เพ็ญ ภูแก้ว ทุ่งฝน สว่างคอม กุดจับ บ้านผือ โนนสะอาด	ระดับน้ำลดลง หากไม่มีฝนตกลงมาเพิ่ม คาดว่าจะกลับเข้าสู่สภาวะปกติภายใน 3 - 4 วัน
12. พระนครศรีอยุธยา	เสนา บางบาล ผักไห่ บางไทร พระนครศรีอยุธยา บางปะอิน	ระดับน้ำลดลง หากไม่มีฝนตกลงมาเพิ่ม คาดว่าจะกลับเข้าสู่สภาวะปกติภายใน 9 - 10 วัน
13. สุพรรณบุรี	อู่ทอง	ปัจจุบันยังมีน้ำท่วมขัง เนื่องจากฝนตกติดต่อกัน หลายวันทำให้มีปริมาณน้ำสะสมในพื้นที่
14. อ่างทอง	โพธิ์ทอง วิเศษชัยชาญ เมือง	ระดับน้ำเพิ่มขึ้น น้ำเอ่อล้นเข้าท่วมพื้นที่การเกษตร
15. นครศรีธรรมราช	ทุ่งใหญ่	ปัจจุบันยังมีน้ำท่วมขัง เนื่องจากฝนตกติดต่อกัน หลายวันทำให้มีปริมาณน้ำสะสมในพื้นที่

### 3. ผลกระทบด้านการเกษตร (ข้อมูล ณ วันที่ 23 ก.ย. 67)

**ด้านพืช** ได้รับผลกระทบ 44 จังหวัด ได้แก่ จังหวัดเชียงราย เชียงใหม่ ตาก นครสวรรค์ น่าน พะเยา พิจิตร พิษณุโลก เพชรบูรณ์ แพร่ แม่ฮ่องสอน ลำพูน ลำปาง สุโขทัย อุตรดิตถ์ กาฬสินธุ์ ขอนแก่น นครพนม บึงกาฬ มหาสารคาม ยโสธร ร้อยเอ็ด เลย หนองคาย หนองบัวลำภู สกลนคร อุตรธานี อุบลราชธานี กรุงเทพมหานคร กาญจนบุรี สิงห์บุรี สุพรรณบุรี จันทบุรี ฉะเชิงเทรา ตรัง นครนายก ปราจีนบุรี พระนครศรีอยุธยา สระบุรี อ่างทอง อุทัยธานี กระบี่ ตรัง และจังหวัดสตูล เกษตรกร 165,236 ราย พื้นที่ได้รับผลกระทบ 1,021,323 ไร่ แบ่งเป็น ข้าว 880,098 ไร่ พืชไร่และพืชผัก 106,117 ไร่ ไม้ผล ไม้ยืนต้น และอื่นๆ 35,108 ไร่ สสำรวจพบความเสียหายสิ้นเชิงแล้ว เกษตรกร 45,731 ราย พื้นที่ 328,131 ไร่ แบ่งเป็น ข้าว 288,611 ไร่ พืชไร่และพืชผัก 37,115 ไร่ ไม้ผล ไม้ยืนต้น และอื่นๆ 2,405 ไร่ คิดเป็นเงิน 469.96 ล้านบาท

**ด้านประมง** ได้รับผลกระทบ 29 จังหวัด ได้แก่ จังหวัดเชียงราย เชียงใหม่ ตาก น่าน พะเยา พิษณุโลก เพชรบูรณ์ แพร่ แม่ฮ่องสอน ลำปาง สุโขทัย กาฬสินธุ์ ขอนแก่น นครพนม บึงกาฬ มหาสารคาม ร้อยเอ็ด เลย หนองคาย หนองบัวลำภู อุตรธานี อุบลราชธานี กาญจนบุรี ตรัง นครนายก ปราจีนบุรี ตรัง ภูเก็ต และจังหวัดสตูล เกษตรกร 10,360 ราย พื้นที่เพาะเลี้ยงสัตว์น้ำได้รับผลกระทบ 10,658 ไร่ (บ่อปลา 9,457 ไร่/บ่อกุ้ง 1,201 ไร่) กระชัง 86,598 ตร.ม.

**ด้านปศุสัตว์** ได้รับผลกระทบ 22 จังหวัด ได้แก่ จังหวัดเชียงราย เชียงใหม่ น่าน พะเยา เพชรบูรณ์ แพร่ แม่ฮ่องสอน สุโขทัย อุตรดิตถ์ นครพนม บึงกาฬ หนองคาย มหาสารคาม เลย สกลนคร อุตรธานี อุบลราชธานี จันทบุรี ตรัง ปราจีนบุรี ชัยนาท และจังหวัดสตูล เกษตรกร 63,756 ราย สัตว์ได้รับผลกระทบ 3,749,179 ตัว แบ่งเป็น โค 111,804 ตัว กระบือ 30,364 ตัว สุกร 94,230 ตัว แพะ/แกะ 5,130 ตัว และสัตว์ปีก 3,507,651 ตัว แปลงหญ้าเลี้ยงสัตว์ 3,710.85 ไร่

### 4. การให้ความช่วยเหลือเฉพาะหน้า

4.1 สนับสนุนกำลังพลและเจ้าหน้าที่เข้าช่วยเหลือกำจัดดินโคลน รวมถึงล้างทำความสะอาดบ้านเรือนประชาชนที่ได้รับผลกระทบจากอุทกภัย และได้ทำการเปิดเส้นทางเพื่อให้สะดวกต่อการเข้าช่วยเหลือบ้านเรือนในชุมชนได้บางส่วนแล้ว อีกทั้งสนับสนุนสิ่งของช่วยเหลือประกอบด้วย ถุงยังชีพ น้ำดื่ม เสื้อผ้าเครื่องนุ่งห่ม และอุปกรณ์ทำความสะอาด เพื่อช่วยเหลือและบรรเทาความเดือดร้อนให้กับประชาชน ในพื้นที่อำเภอแม่สาย จังหวัดเชียงราย

4.2 สนับสนุนอาหารกล่องพร้อมน้ำดื่มให้แก่ผู้ประสบอุทกภัย จำนวน 24,450 ชุด ถุงยังชีพ 5,550 ชุด

4.3 กรมชลประทาน สนับสนุนเครื่องสูบน้ำ 683 เครื่อง เครื่องผลักดันน้ำ 73 เครื่อง รถบรรทุกน้ำ 7 คัน และเครื่องจักรสนับสนุนอื่นๆ 65 หน่วย

4.4 กรมส่งเสริมการเกษตร แจกเมล็ดพันธุ์พืชผักเช่น ผักบุ้ง ค่ะน้า กวางตุ้ง ให้กับเกษตรกร 48,562 ราย 49,300 ซอง และเตรียมหัวเชื้อราไตรโคเดอร์มา 7,560 ขวด และเชื้อราไตรโคเดอร์มาพร้อมใช้ 14,840 กิโลกรัม สำหรับพื้นที่การเกษตรหลังน้ำลด

4.5 กรมปศุสัตว์ อพยพสัตว์ จำนวน 600,399 ตัว หญ้าอาหารสัตว์พระราชทาน 670,430 กิโลกรัม ส่งเสริมสุขภาพสัตว์ (แร่ธาตุ/ยาปฏิชีวนะ วิตามิน) 22,842 ซอง รักษาสัตว์ 7,275 ตัว ถุงยังชีพสัตว์ 187 ถุง พร้อมทั้งจัดตั้งสถานที่พักพิงสัตว์ชั่วคราวเพื่อช่วยเหลือเกษตรกรผู้เลี้ยงปศุสัตว์ ปศุสัตว์ และสัตว์เลี้ยงของประชาชน โดยมีสัตวแพทย์ และเจ้าหน้าที่ช่วยดูแลสุขภาพสัตว์ให้ด้วย

4.6 กรมประมง โดยกองตรวจการประมง ได้จัดชุดเฉพาะกิจพร้อมเจ้าหน้าที่ รถยนต์ เรือตรวจการประมง ช่วยนำส่งเสบียงอาหาร และน้ำดื่ม พร้อมทั้งอพยพประชาชน ผู้ป่วย เด็กและคนชรา ในพื้นที่ประสบภัยสู่พื้นที่ปลอดภัย

4.7 การยางแห่งประเทศไทย ประสานงานกับผู้นำชุมชน/เครือข่ายสถาบันเกษตรกรชาวสวนยางในพื้นที่ รับแจ้ง และสำรวจความเสียหายจากอุทกภัยในเบื้องต้น พร้อมทั้งประชาสัมพันธ์ให้เกษตรกรทราบถึงวิธีการดูแลสวนยางที่ประสบภัย (อุทกภัย) พร้อมแจ้งรายละเอียดขั้นตอนการขอรับสวัสดิการตามมาตรา 49(5) กรณีสวนยางประสบภัย

4.8 กรมฝนหลวงและการบินเกษตร ส่งเฮลิคอปเตอร์ 2 ลำ รุ่น AS 350 และ BELL 407 เครื่องบิน ชนิด CN 1 ลำ CASA 2 ลำ CN2351 ลำ เข้าช่วยเหลือพื้นที่ประสบอุทกภัย พร้อมให้การสนับสนุนการปฏิบัติการของเจ้าหน้าที่ในพื้นที่เพื่อให้ความช่วยเหลือผู้ประสบอุทกภัยโดยได้ประสานงานร่วมกับหน่วยงานในการเข้าพื้นที่

## 5. สถานการณ์น้ำ (ข้อมูล ณ วันที่ 23 ก.ย. 67)

### 5.1 สภาพน้ำในอ่างเก็บน้ำ

สภาพน้ำในอ่างเก็บน้ำขนาดใหญ่และขนาดกลาง ปริมาณน้ำในอ่างฯ 53,859 ล้าน ลบ.ม. คิดเป็นร้อยละ 71 (ปริมาณน้ำใช้การได้ 29,916 ล้าน ลบ.ม. คิดเป็นร้อยละ 57) ปริมาณน้ำในอ่างฯ เทียบกับปี 2566 (48,864 ล้าน ลบ.ม. คิดเป็นร้อยละ 64) มากกว่าปี 2566 จำนวน 4,995 ล้าน ลบ.ม. ปริมาณน้ำไหลลงอ่าง 732.49 ล้าน ลบ.ม. ปริมาณน้ำระบาย 224.45 ล้าน ลบ.ม. สามารถรับน้ำได้อีก 22,479 ล้าน ลบ.ม.

สภาพน้ำในอ่างเก็บน้ำขนาดใหญ่ ปริมาณน้ำในอ่างฯ 50,312 ล้าน ลบ.ม. คิดเป็นร้อยละ 71 (ปริมาณน้ำใช้การได้ 26,773 ล้าน ลบ.ม. คิดเป็นร้อยละ 56) ปริมาณน้ำในอ่างฯ เทียบกับปี 2566 (45,324 ล้าน ลบ.ม. คิดเป็นร้อยละ 64) มากกว่า ปี 2566 จำนวน 4,988 ล้าน ลบ.ม. ปริมาณน้ำไหลลงอ่างฯ จำนวน 547.41 ล้าน ลบ.ม. ปริมาณน้ำระบายจำนวน 135.17 ล้าน ลบ.ม. สามารถรับน้ำได้อีก 20,615 ล้าน ลบ.ม.

ภาค	ขนาดใหญ่						ขนาดกลาง						รวม						รับได้อีก
	จำนวน (แห่ง)	ความจุ ที่ รนท.	ปริมาณน้ำ				จำนวน (แห่ง)	ความจุ ที่ รนท.	ปริมาณน้ำ				จำนวน (แห่ง)	ความจุ ที่ รนท.	ปริมาณน้ำ				
			ในอ่างฯ	% รนท.	ใช้การ	% ใช้การ			ในอ่างฯ	% รนท.	ใช้การ	% ใช้การ			ในอ่างฯ	% รนท.	ใช้การ	% ใช้การ	
เหนือ	8	24,825	16,586	67	9,841	54	80	1,083	819	76	728	73	88	25,908	17,405	67	10,569	55	8,503
ตอน.	12	8,368	5,306	63	3,654	54	226	2,061	1,533	74	1,365	72	238	10,429	6,839	66	5,019	58	3,590
กลาง	3	1,419	549	39	519	38	27	419	241	58	216	55	30	1,838	820	45	735	42	1,018
ตะวันตก	2	26,605	21,712	82	8,435	63	8	164	49	30	38	25	10	26,769	21,761	81	8,473	63	5,007
ตะวันออก	6	1,515	1,045	69	951	37	52	1,006	628	62	572	60	58	2,520	1,673	66	1,522	64	847
ใต้	4	8,194	5,085	62	3,374	52	42	679	277	41	223	36	46	8,874	5,362	60	3,597	51	3,512
รวม	35	70,926	50,282	71	26,773	56	435	5,411	3,547	66	3,143	63	470	76,337	53,859	71	29,916	57	22,479

(หน่วย : ล้าน ลบ.ม.)

อ่างเก็บน้ำภูมิพล สิริกิติ์ แควน้อยฯ และป่าสักชลสิทธิ์ รวม 4 อ่างฯ มีปริมาณน้ำในอ่างฯ 16,348 ล้าน ลบ.ม. คิดเป็นร้อยละ 66 (ปริมาณน้ำใช้การได้ 9,652 ล้าน ลบ.ม. คิดเป็นร้อยละ 53) ปริมาณน้ำไหลลงอ่างฯ 169.10 ล้าน ลบ.ม. ปริมาณน้ำระบาย 36.46 ล้าน ลบ.ม. สามารถรับน้ำได้อีก 8,523 ล้าน ลบ.ม.

อ่างเก็บน้ำ	ปริมาณน้ำในอ่างฯ		ปริมาณน้ำใช้การได้		ปริมาณน้ำไหลลงอ่างฯ		ปริมาณน้ำระบาย		ปริมาณน้ำรับได้อีก
	ปริมาณน้ำ	% ความจุอ่างฯ	ปริมาณน้ำ	% น้ำใช้การ	วันนี้	เมื่อวาน	วันนี้	เมื่อวาน	
ภูมิพล	7,288	54	3,488	36	93.49	65.67	3.00	3.00	6,174
สิริกิติ์	8,111	85	5,261	79	35.18	37.55	20.01	20.01	1,399
ภูมิพล+สิริกิติ์	15,399	67	8,749	54	128.67	103.22	23.01	23.01	7,573
แควน้อยฯ	502	53	459	51	12.40	7.56	1.30	1.30	437
ป่าสักชลสิทธิ์	447	47	444	46	28.03	23.60	12.15	12.16	513
รวมทั้งหมด	16,348	66	9,652	53	169.10	134.38	36.46	36.47	8,523

(หน่วย : ล้าน ลบ.ม.)

อ่างเก็บน้ำขนาดใหญ่ที่อยู่ในเกณฑ์ มากกว่าร้อยละ 80 ขึ้นไป ของความจุอ่างฯ จำนวน 8 อ่างฯ ได้แก่ อ่างฯ สิริกิติ์ (85%) อ่างฯ แม่จัดสมบูรณ์ชล (89%) อ่างฯ กิ่งคอกหมา (90%) อ่างฯ ห้วยหลวง (88%) อ่างฯ น้ำอูน (87%) อ่างฯ วชิราลงกรณ (87%) อ่างฯ ห้วยหลวง (84%) และอ่างฯ ประแสร์ (84%)

อ่างเก็บน้ำขนาดใหญ่ที่มีปริมาณน้ำใช้การอยู่ในเกณฑ์ น้อยกว่าหรือเท่ากับร้อยละ 30 ของปริมาณน้ำใช้การ จำนวน 3 อ่างฯ ได้แก่ อ่างฯ ลำตะคอง (23%) อ่างฯ ทับเสลา (14%) และอ่างฯ กระเสี้ยว (21%)

### 5.2 สภาพน้ำท่า

แม่น้ำท่าตะเภา แม่น้ำโก-ลก ปริมาณน้ำอยู่ในเกณฑ์น้อย

แม่น้ำปิง แม่น้ำตาปี แม่น้ำพระสทิง ปริมาณน้ำอยู่ในเกณฑ์ปกติ

แม่น้ำวัง แม่น้ำน่าน แม่น้ำมูล ปริมาณน้ำอยู่ในเกณฑ์มาก แม่น้ำยม แม่น้ำบางปะกง ปริมาณน้ำอยู่ในเกณฑ์ท่วม

แม่น้ำเจ้าพระยา สถานี C.2 ปริมาณน้ำไหลผ่าน 1,284 ลบ.ม./วินาที (เมื่อวาน 1,152 ลบ.ม./วินาที) ระดับน้ำ +20.88 ม.รทก. ต่ำกว่าตลิ่ง 4.82 ม.

เขื่อนเจ้าพระยา สถานี C.13 ปริมาณน้ำไหล 1,049 ลบ.ม./วินาที (เมื่อวาน 1,049 ลบ.ม./วินาที) ระดับน้ำเหนือเขื่อน +14.92 ม.รทก. (เมื่อวาน +14.60 ม.รทก.) ระดับน้ำท้ายเขื่อน +11.16 ม.รทก. (เมื่อวาน +11.16 ม.รทก.)

รับน้ำเข้าระบบส่งน้ำทุ่งฝั่งตะวันออก รวม 115 ลบ.ม./วินาที (เมื่อวาน 106 ลบ.ม./วินาที) โดยผ่านคลองชัยนาทป่าสัก (ปตร.มโนรมย์) 85 ลบ.ม./วินาที คลองชัยนาท-อยุธยา (ปตร.มหาราช) 29 ลบ.ม./วินาที และคลองเล็กอื่น ๆ 1 ลบ.ม./วินาที

แม่น้ำป่าสัก เขื่อนพระรามหก 234 ลบ.ม./วินาที (เมื่อวาน 210 ลบ.ม./วินาที) รับน้ำเข้าคลองระพีพัฒน์ 22 ลบ.ม./วินาที (เมื่อวาน 23 ลบ.ม./วินาที) ผ่านคลองระพีพัฒน์แยกตก (ปตร.พระศรีศิลป์) 3 ลบ.ม./วินาที และผ่านคลองระพีพัฒน์แยกใต้ (ปตร.พระศรีเสาวภาค) 5 ลบ.ม./วินาที

รับน้ำเข้าระบบส่งน้ำทุ่งฝั่งตะวันตก รวม 116 ลบ.ม./วินาที (เมื่อวาน 106 ลบ.ม./วินาที) โดยผ่านคลองมะขามเฒ่าอุโมง (ปตร.มะขามเฒ่า-อุโมง) 12 ลบ.ม./วินาที คลองมะขามเฒ่ากระเสี้ยว (ปตร.มะขามเฒ่า-กระเสี้ยว 7 ลบ.ม./วินาที) แม่น้ำสุพรรณ (ปตร.พลเทพ) 35 ลบ.ม./วินาที แม่น้ำน้อย (ปตร.บรมธาตุ) 40 ลบ.ม./วินาที และคลองเล็กอื่น ๆ 22 ลบ.ม./วินาที

อุบางไทร สถานี C.29A ปริมาณน้ำไหลผ่านเฉลี่ย 1,065 ลบ.ม./วินาที (เมื่อวาน 1,056 ลบ.ม./วินาที)

### 5.3 คุณภาพน้ำ

กรมชลประทาน ติดตามตรวจสอบและเฝ้าระวังคุณภาพน้ำ (ค่าความเค็ม) ในแม่น้ำเจ้าพระยา

แม่น้ำ	จุดเฝ้าระวัง	ค่าความเค็ม (กรัม/ลิตร)							เกณฑ์	หมายเหตุ
		17 ก.ย. 67	18 ก.ย. 67	19 ก.ย. 67	20 ก.ย. 67	21 ก.ย. 67	22 ก.ย. 67	23 ก.ย. 67		
เจ้าพระยา	ปากคลองสำแล จ.ปทุมธานี	0.11	0.11	0.11	-	0.11	0.11	0.11	ปกติ	- เกณฑ์เฝ้าระวัง 0.25 กรัม/ลิตร - เกณฑ์มาตรฐานในการผลิตน้ำประปา 0.50 กรัม/ลิตร - เกณฑ์เฝ้าระวังเพื่อการเกษตร 2.00 กรัม/ลิตร
เจ้าพระยา	ทำนบกุ่มบุรี จ.นนทบุรี	0.12	0.12	0.12	0.12	0.12	0.13	0.12	ปกติ	
เจ้าพระยา	ทำนบกุ่มชลประทานสามเสน กทม.	0.13	0.13	0.13	0.13	0.13	0.14	0.13	ปกติ	

ที่มา: ฝ่ายตะกอนและคุณภาพน้ำ ส่วนอุทกวิทยา สำนักบริหารจัดการน้ำและอุทกวิทยา

### 5.4 สถานการณ์น้ำโขง

สถานี	ระดับตลิ่ง	ระดับน้ำ 22 ก.ย. 67	+ สูงกว่าตลิ่ง - ต่ำกว่าตลิ่ง
อ.เชียงแสน จ.เชียงราย	12.80	4.16	-8.64
อ.เชียงคาน จ.เลย	16.00	11.14	-4.86
อ.เมือง จ.หนองคาย	12.20	9.67	-2.53
อ.เมือง จ.นครพนม	12.00	11.23	-0.77
อ.เมือง จ.มุกดาหาร	12.50	11.20	-1.30
อ.โขงเจียม จ.อุบลราชธานี	14.50	13.48	-1.02

หมายเหตุ ข้อมูลจาก [www.dnw.go.th](http://www.dnw.go.th)

## 6. การปฏิบัติการฝนหลวง

กรมฝนหลวงและการบินเกษตร เปิดปฏิบัติการฝนหลวง ประจำปี 2567 ตั้งแต่วันที่ 1 กุมภาพันธ์ 2567 จัดตั้งหน่วยปฏิบัติการฝนหลวง 16 หน่วย ครอบคลุมพื้นที่ 77 จังหวัดทั่วประเทศ เพื่อช่วยเหลือพื้นที่การเกษตร สร้างความชุ่มชื้นให้กับป่าไม้ เติมน้ำต้นทุนให้กับอ่างเก็บน้ำและเขื่อนต่างๆ ป้องกันการเกิดไฟป่าและบรรเทาปัญหาหมอกควัน ยับยั้งการเกิดพายุลูกเห็บ รวมทั้งสถานการณ์ PM 2.5

**สรุปผลการปฏิบัติการฝนหลวง ประจำวันที่ 23 กันยายน 2567**

- การกักการปฏิบัติการฝนหลวงเพื่อป้องกันและแก้ไขภัยแล้ง มีเป้าหมายเพื่อช่วยเหลือบริเวณ พื้นที่การเกษตร จังหวัดนครราชสีมา บุรีรัมย์ มหาสารคาม ร้อยเอ็ด สุรินทร์ สุพรรณบุรี อุทัยธานี และจังหวัดกาญจนบุรี ทำให้มีฝนตกบริเวณพื้นที่การเกษตรจังหวัดนครราชสีมา(วังน้ำเขียว ชุมพวง ลำทะเมนชัย ประทาย เมืองยาง สูงเนิน เมือง ปักธงชัย เฉลิมพระเกียรติ โนนสูง โนนไทย พิมาย ขามทะเลสอ จักราช โชคชัย) บุรีรัมย์(พุทไธสง นาโพธิ์ บ้านใหม่ไชยพจน์ คูเมือง แคนดง) มหาสารคาม(พยัคฆภูมิพิสัย นาตูน ยางสีสุราช) ร้อยเอ็ด(ปทุมรัตน์) สุรินทร์(ชุมพลบุรี) สุพรรณบุรี(ด่านช้าง) อุทัยธานี(บ้านไร่ ห้วยคต) และ จังหวัดกาญจนบุรี (หนองปรือ ศรีสวัสดิ์)

- การกักเก็บน้ำเพื่อการผันหลวลงเพื่อเติมน้ำต้นทุนให้เขื่อนกักเก็บน้ำ ทำให้มีฝนตกบริเวณ พื้นที่ลุ่มรับน้ำอ่างเก็บน้ำกระเสียว(สุพรรณบุรี) และอ่างเก็บน้ำขนาดกลางต่างๆ ทั่วประเทศจำนวน 4 อ่าง

### สรุปผลรวมปฏิบัติการตั้งแต่เริ่มตั้งหน่วยปฏิบัติการผันหลวง (ตั้งแต่วันที่ 1 กุมภาพันธ์ - 22 กันยายน 2567)

การปฏิบัติการผันหลวง ขึ้นปฏิบัติการ จำนวน 3,235 เทียวบิน (4,862:57 ชั่วโมงบิน) ปริมาณการใช้สารผันหลวง 133.025 ตัน ปริมาณการใช้น้ำ 283,800 ลิตร และปฏิบัติการโดย Ground Base Generator (GBG) จำนวน 19 ครั้ง พลุซิลเวอร์ไอโอไดต์ จำนวน 1,181 นัด รายงานพื้นที่ฝนตก รวม 71 จังหวัด ได้แก่ จังหวัดกำแพงเพชร เชียงราย เชียงใหม่ ตาก นครสวรรค์ น่าน พะเยา พิจิตร พิษณุโลก เพชรบูรณ์ แพร่ แม่ฮ่องสอน ลำปาง ลำพูน สุโขทัย อุตรดิตถ์ อุทัยธานี กาฬสินธุ์ ขอนแก่น ชัยภูมิ นครพนม นครราชสีมา บึงกาฬ บุรีรัมย์ มหาสารคาม มุกดาหาร ยโสธร ร้อยเอ็ด เลย ศรีสะเกษ สกลนคร สุรินทร์ หนองคาย หนองบัวลำภู อำนาจเจริญ อุตรดิตถ์ อุบลราชธานี กาญจนบุรี จันทบุรี ฉะเชิงเทรา ชลบุรี ชัยนาท ตราด นครปฐม ประจวบคีรีขันธ์ ปราจีนบุรี พระนครศรีอยุธยา เพชรบุรี ระยอง ราชบุรี ลพบุรี สมุทรสงคราม สระแก้ว สระบุรี สิงห์บุรี สุพรรณบุรี อ่างทอง กระบี่ ชุมพร ตรัง นครศรีธรรมราช นราธิวาส ปัตตานี พังงา พัทลุง ภูเก็ต ยะลา ระนอง สงขลา สตูล และจังหวัดสุราษฎร์ธานี

### 7. สถานการณ์ศัตรูพืชระบาด (ข้อมูล ณ วันที่ 11 ก.ย. 67)

ชนิดพืช	ศัตรูพืช	สถานการณ์	การดำเนินงาน
ข้าว	1. โรคไหม้ข้าว	พื้นที่ระบาด 11 จังหวัด (ลำพูน อุตรดิตถ์ กาฬสินธุ์ ขอนแก่น นครราชสีมา ศรีสะเกษ สกลนคร สุรินทร์ อุบลราชธานี จันทบุรี และพังงา) จำนวน 4,975 ไร่ การระบาดเพิ่มขึ้น 2,940 ไร่	- ถ้าพบอาการของโรคไหม้ข้าวแนะนำให้ใช้ชีวภัณฑ์ ดังนี้ ฟันเชื้อบีเอส (บาซิลลัส ซับทีลีส) อัตราตามคำแนะนำในฉลาก ฟันเชื้อราไตรโคเดอร์มา อัตรา 1 กิโลกรัม/น้ำ 200 ลิตร
	2. หนอนกระทู้กล้า	พื้นที่ระบาด 3 จังหวัด (ขอนแก่น นครราชสีมา และสุรินทร์) จำนวน 771 ไร่ การระบาดเพิ่มขึ้น 431 ไร่	- กำจัดวัชพืชตามคันนาหรือบริเวณใกล้เคียงเพื่อทำลายแหล่งอาศัยของหนอนกระทู้กล้า ถ้ามีความจำเป็นในการใช้สารเคมีควรสารถ้าแมลง ได้แก่ มาลาไทออน อัตรา 20 มล. หรือเพนิโตรไทออน อัตรา 30 มล. เลือกใช้สารชนิดใดชนิดหนึ่งผสมน้ำ 20 ลิตร ฟันเมื่อพบใบข้าวถูกทำลาย
	3. หนอนห่อใบข้าว	พื้นที่ระบาด 8 จังหวัด (อุตรดิตถ์ ขอนแก่น บุรีรัมย์ นครราชสีมา สกลนคร สุรินทร์ ฉะเชิงเทรา และชลบุรี) จำนวน 504 ไร่ การระบาดเพิ่มขึ้น 12 ไร่	- หากสำรวจพบเพลี้ยกระโดดหลังขาวในนาข้าว ป้องกันโดย ฟันเชื้อราบิวเวอร์เรีย อัตรา 250 กรัม/น้ำ 20 ลิตร ควบคุมระดับน้ำในนาข้าว โดยการระบายออกเป็นครั้งคราวแบบเปียกสลับแห้ง แต่หากสถานการณ์รุนแรงและจำเป็นต้องใช้สารเคมีกำจัดแมลง ควรใช้ในอัตราตามฉลากแนะนำ
	4. เพลี้ยกระโดดหลังขาว	พื้นที่ระบาด 12 จังหวัด (เชียงใหม่ ตาก ลำปาง ลำพูน นครราชสีมา มหาสารคาม ศรีสะเกษ สุรินทร์ อำนาจเจริญ อุบลราชธานี กาญจนบุรี และสงขลา) จำนวน 2,387 ไร่ การระบาดเพิ่มขึ้น 1,784 ไร่	- หมั่นสำรวจแปลงข้าวอย่างสม่ำเสมอ ใช้สารกำจัดแมลง เช่น มาลาไธออน 83% อีซี อัตรา 20 มิลลิกรัม/น้ำ 20 ลิตร เซฟวิน 85% ดับบลิวพี อัตรา 20 กรัม/น้ำ 20 ลิตร
	5. เพลี้ยไฟ	พื้นที่ระบาด 3 จังหวัด (น่าน กรุงเทพมหานคร และกาญจนบุรี) จำนวน 7 ไร่ การระบาดคงที่	- เมื่อพบเพลี้ยกระโดดสีน้ำตาล ให้ใช้สาร อีโทเฟนพรอกซ์ คาร์โบซัลแฟน ไอโซไพโรคาร์บ ฟิโนบูคาร์บ โดยเลือกใช้สารชนิดใดชนิดหนึ่งผสมน้ำ 20 ลิตร ฟัน ทุก 7 วัน
	6. เพลี้ยกระโดดสีน้ำตาล	พื้นที่ระบาด 26 จังหวัด (กำแพงเพชร ตาก นครสวรรค์ น่าน พิจิตร พิษณุโลก เพชรบูรณ์ แพร่ ลำพูน อุตรดิตถ์ ขอนแก่น ชัยภูมิ นครราชสีมา บุรีรัมย์ มหาสารคาม ศรีสะเกษ สุรินทร์ อุบลราชธานี กรุงเทพมหานคร ชัยนาท ฉะเชิงเทรา ปราจีนบุรี ระยอง สระแก้ว กาญจนบุรี และพัทลุง) จำนวน 21,234 ไร่ การระบาดเพิ่มขึ้น 17,858 ไร่	- ใช้ชีวภัณฑ์ในการป้องกันการเกิดโรค เช่น เชื้อบีเอส (บาซิลลัส ซับทีลีส) หากพบอาการของโรครุนแรงให้ฟัน ทุก 7 วัน เมื่อเริ่มพบอาการของโรคบนใบข้าว แนะนำให้ใช้สารป้องกันกำจัดโรคพืช ดังนี้ ไอโซไพโรไทโอเลน คอปเปอร์ ไฮดรอกไซด์ เซตรโฟโตมัยซินซิลเฟด+ออกซีเตทตราไซคลิกไฮโดรคลอไรด์ ไตรเบซิคคอปเปอร์ซิลเฟด เลือกใช้สารชนิดใดชนิดหนึ่งผสมน้ำ 20 ลิตร ฟันตามอัตราที่ระบุในฉลาก
	7. โรคขอบใบแห้ง	พื้นที่ระบาด 5 จังหวัด (อุตรดิตถ์ นครราชสีมา ร้อยเอ็ด ศรีสะเกษ และสุรินทร์) จำนวน 164 ไร่ การระบาดคงที่	- แนะนำเกษตรกรใช้แสงไฟล่อแมลงและทำลายเมื่อมีการระบาดรุนแรง
	8. เพลี้ยจักจั่นสีเขียว	พื้นที่ระบาด 4 จังหวัด (อุตรดิตถ์ ศรีสะเกษ สกลนคร และจันทบุรี) จำนวน 139 ไร่ การระบาดเพิ่มขึ้น 121 ไร่	- ใช้สารป้องกันกำจัดแมลงพาหะ ได้แก่ ใช้สารฆ่าแมลงในระยะที่แมลงเป็นตัวอ่อน เช่น ไดโนทีฟูเริน บูโพรเพซิน อีโทเฟนพรอกซ์ โดยเลือกใช้สารชนิดใดชนิดหนึ่งผสมน้ำ 20 ลิตร ฟันตามอัตราที่ระบุในฉลาก
	9. โรคใบสีส้ม	พื้นที่ระบาด 3 จังหวัด (ขอนแก่น นครราชสีมา และสุรินทร์) จำนวน 1,166 ไร่ การระบาดเพิ่มขึ้น 1,110 ไร่	

ชนิดพืช	ศัตรูพืช	สถานการณ์	การดำเนินงาน
มะพร้าว	<p>1. หนอนหัวดำ</p> <p>2. แผลงดำหนาม</p> <p>3. โรสี้ขามะพร้าว</p> <p>4. ตัวงวง</p> <p>5. ตัวงแตร</p>	<p>พื้นที่ระบาด 28 จังหวัด (เพชรบูรณ์ ชัยภูมิ สุรินทร์ นครราชสีมา กรุงเทพมหานคร จันทบุรี ฉะเชิงเทรา ชลบุรี ตราด ระยอง สมุทรปราการ สระแก้ว นครปฐม ประจวบคีรีขันธ์ เพชรบุรี ราชบุรี สมุทรสงคราม สมุทรสาคร กระบี่ ชุมพร นครศรีธรรมราช นราธิวาส ปัตตานี พังงา ภูเก็ต สงขลา สตูล และสุราษฎร์ธานี)</p> <p>จำนวน 42,591 ไร่ <b>การระบาดเพิ่มขึ้น 63 ไร่</b></p> <p>พื้นที่ระบาด 21 จังหวัด (กรุงเทพมหานคร จันทบุรี ฉะเชิงเทรา ชลบุรี ตราด ระยอง สระแก้ว สมุทรปราการ ประจวบคีรีขันธ์ เพชรบุรี สมุทรสงคราม สมุทรสาคร กระบี่ ชุมพร ตรัง นครศรีธรรมราช พังงา ภูเก็ต สงขลา สตูล และสุราษฎร์ธานี)</p> <p>จำนวน 12,594 ไร่ <b>การระบาดลดลง 62 ไร่</b></p> <p>พื้นที่ระบาด 12 จังหวัด (ชัยภูมิ บุรีรัมย์ จันทบุรี กรุงเทพมหานคร ฉะเชิงเทรา ตราด สมุทรปราการ สระแก้ว นครปฐม เพชรบุรี สมุทรสาคร และสงขลา)</p> <p>จำนวน 411 ไร่ <b>การระบาดลดลง 16 ไร่</b></p> <p>พื้นที่ระบาด 13 จังหวัด (กรุงเทพมหานคร จันทบุรี ฉะเชิงเทรา ชลบุรี ตราด สมุทรปราการ เพชรบุรี ประจวบคีรีขันธ์ สมุทรสงคราม กระบี่ พังงา นครศรีธรรมราช และสุราษฎร์ธานี)</p> <p>จำนวน 918 ไร่ <b>การระบาดลดลง 5 ไร่</b></p> <p>พื้นที่ระบาด 22 จังหวัด (กรุงเทพมหานคร จันทบุรี ฉะเชิงเทรา ชลบุรี ตราด ระยอง สมุทรปราการ นครปฐม ประจวบคีรีขันธ์ เพชรบุรี ราชบุรี สมุทรสงคราม สมุทรสาคร กระบี่ สตูล ชุมพร นครศรีธรรมราช ปัตตานี พังงา ภูเก็ต สงขลา และสุราษฎร์ธานี)</p> <p>จำนวน 5,215 ไร่ <b>การระบาดคงที่</b></p>	<p>- ปลอ่ยแตนเบียนบราคอนกำจัดหนอนหัวดำ อัตราไร่ละ 200 ตัว โดยปลอ่ย 12 ครั้ง ห่างกัน 15 วัน ปลอ่ยแตนเบียนไซทริโครแกรมมา อัตราไร่ละ 10 แผ่น ๆ ละ 2,000 ตัว โดยปลอ่ย 12 ครั้ง ห่างกัน 15 วัน และใช้สารเคมีอิมามิกตินเบนโซเอท โดยพ่นให้ทั่วทรงพุ่ม จำนวน 2 ครั้ง ห่างกัน 15 วัน</p> <p>- แนะนำตัดยอดมะพร้าวที่ถูกหนอนและแมลงดำหนามกัดกินไปเผาทำลาย ปลอ่ยแตนเบียนอะซีโคเดส 3-5 ครั้ง เพื่อควบคุมหนอนแมลงดำหนามมะพร้าว</p> <p>- ป้องกันกำจัดให้เน้นพ่นสารฆ่าไรในระยะมะพร้าวติดจั่นจนถึงระยะผลขนาดเล็กห่างกันประมาณ 1 สัปดาห์ ควรใช้สารเคมีตามคำแนะนำของกรมวิชาการเกษตรสารผสมน้ำ 20 ลิตร พ่นทุก 7 วัน อย่างน้อย 4 ครั้ง</p> <p>- ตัดทางใบมะพร้าวที่ถูกหนอนกินใบมะพร้าวทำลาย และเก็บเศษซากพืชนำไปเผาออกแปลงทันที</p> <p>- ใช้กับดักฟีโรโมน ใช้ตาข่ายดักจับตัวงวงและตัวงแตรในระยะตัวเต็มวัยมาทำลาย และทำกองล่อโดยใช้เชื้อราเมตาไรเซียม เพื่อกำจัดตัวงแตรในระยะดักแด้</p>
ปาล์ม น้ำมัน	<p>1. หนอนปลอกเล็ก</p> <p>2. ตัวงแตร</p> <p>3. ตัวงูหลาย</p> <p>4. โรคลำต้นเน่า</p> <p>5. โรคทะลายเน่า</p>	<p>พื้นที่ระบาด 5 จังหวัด (กระบี่ ชุมพร นครศรีธรรมราช สงขลา และสุราษฎร์ธานี)</p> <p>จำนวน 848 ไร่ <b>การระบาดลดลง 6 ไร่</b></p> <p>พื้นที่ระบาด 12 จังหวัด (จันทบุรี ฉะเชิงเทรา ตราด ระยอง กระบี่ ชุมพร ตรัง นครศรีธรรมราช พังงา สงขลา สตูล และสุราษฎร์ธานี)</p> <p>จำนวน 1,274 ไร่ <b>การระบาดเพิ่มขึ้น 62 ไร่</b></p> <p>พื้นที่ระบาด 10 จังหวัด (จันทบุรี ชลบุรี กระบี่ ชุมพร นราธิวาส นครศรีธรรมราช พังงา สงขลา สตูล และสุราษฎร์ธานี)</p> <p>จำนวน 571 ไร่ <b>การระบาดเพิ่มขึ้น 53 ไร่</b></p> <p>พื้นที่ระบาด 13 จังหวัด (จันทบุรี ชลบุรี ตราด ระยอง ประจวบคีรีขันธ์ กระบี่ ชุมพร ตรัง สตูล นครศรีธรรมราช พัทลุง สงขลา และสุราษฎร์ธานี)</p> <p>จำนวน 11,964 ไร่ <b>การระบาดลดลง 48 ไร่</b></p> <p>พื้นที่ระบาด 7 จังหวัด (ตราด กระบี่ ชุมพร นราธิวาส สงขลา นครศรีธรรมราช และสุราษฎร์ธานี)</p> <p>จำนวน 148 ไร่ <b>การระบาดเพิ่มขึ้น 2 ไร่</b></p>	<p>- พ่นเชื้อบีที (Bacillus thuringiensis) พ่นให้ทั่วบริเวณใต้ใบและต้องพ่นในช่วงเช้าหรือเย็น เพื่อหลีกเลี่ยงแสงยูวีที่จะทำลายเชื้อบีที และพ่นติดต่อกัน</p> <p>- ใช้กับดักฟีโรโมน และใช้ตาข่ายดักจับตัวงแตรในระยะตัวเต็มวัยมาทำลาย และทำกองล่อโดยใช้เชื้อราเมตาไรเซียม เพื่อกำจัดในระยะดักแด้ และระยะตัวหนอน</p> <p>- หมั่นทำความสะอาดบริเวณคอปาล์มน้ำมัน และบริเวณโคนทางใบอย่างสม่ำเสมอ ใช้สารฆ่าแมลงประเภท Carbaryl เช่น เซฟวิน อัตรา 40 กรัม/น้ำ 20 ลิตร หรือคาร์โบซัลแฟน</p> <p>- ให้เกษตรกรใช้เชื้อราไตรโคเดอร์มาทาบริเวณที่เกิดโรคลำต้นเน่าปาล์มน้ำมันเพื่อควบคุมการระบาด</p> <p>- ตัดแต่งทางใบปาล์มน้ำมัน ข้อดอกที่ฟ่อ และทะลายที่พบเป็นโรค แยกต้นกล้าที่เป็นโรคไปจุดออกจากแปลงตัดแต่งใบที่เป็นโรคไปจุดนำออกไปเผาทำลายนอกแปลง</p> <p>- ตัดทางใบปาล์มน้ำมันที่เป็นโรคไปจุดสาหร่าย นำไปเผาทำลายนอกแปลง และหากพบการระบาดของรุนแรง ให้ใช้สารเคมีคอปเปอร์ออกไซด์คลอไรด์ อัตรา 50 กรัม/น้ำ 20 ลิตร ฉีดพ่นที่แผ่นใบ</p>

ชนิดพืช	ศัตรูพืช	สถานการณ์	การดำเนินงาน
	6. โรคใบจุด 7. โรคใบจุดสาหร่าย	พื้นที่ระบาด 7 จังหวัด (ระยอง กระบี่ ชุมพร ยะลา นราธิวาส นครศรีธรรมราช และสุราษฎร์ธานี) จำนวน 77 ไร่ การระบาดลดลง 35 ไร่ พื้นที่ระบาด 5 จังหวัด (กระบี่ ชุมพร นครศรีธรรมราช ตรัง และสุราษฎร์ธานี) จำนวน 346 ไร่ การระบาดเพิ่มขึ้น 2 ไร่	
ยางพารา	1. โรคกลากขาว 2. โรคใบร่วงยางพารา 3. โรคใบร่วงชนิดใหม่ของยางพารา 4. โรคหน้ำยางแห้ง	พื้นที่ระบาด 7 จังหวัด (ตราด กระบี่ ชุมพร ตรัง นครศรีธรรมราช ปัตตานี และสุราษฎร์ธานี) จำนวน 2,049 ไร่ การระบาดเพิ่มขึ้น 2 ไร่ พื้นที่ระบาด 11 จังหวัด (น่าน แพร่ หนองคาย กระบี่ ตราด ชุมพร ปัตตานี นครศรีธรรมราช พังงา ภูเก็ต และสุราษฎร์ธานี) จำนวน 4,547 ไร่ การระบาดเพิ่มขึ้น 137 ไร่ พื้นที่ระบาด 10 จังหวัด (น่าน แพร่ สุโขทัย หนองคาย กระบี่ นราธิวาส ปัตตานี พังงา ยะลา และสงขลา) จำนวน 131,214 ไร่ การระบาดคงที่ พื้นที่ระบาด 7 จังหวัด (ยโสธร สกลนคร ชุมพร ตรัง นครศรีธรรมราช สตูล และสุราษฎร์ธานี) จำนวน 4,759 ไร่ การระบาดลดลง 18 ไร่	- คำนแนะนำวิธีการป้องกันกำจัดโรครากขาว โดยการขุดคู ล้อมบริเวณต้นที่เป็นโรคนานาคูกว้าง 30 ซม. ลึก 60 ซม. ไปทางหัวและท้ายในแถวเดียวกันข้างละ 2 ต้น - ส่งเสริมให้เกษตรกรใช้เชื้อราไตรโคเดอร์มา - หากพบการระบาดของโรคใบร่วงชนิดใหม่ของยางพารา รุนแรง ใช้สารเคมีป้องกันกำจัดเชื้อรา - รมรังค์ให้เกษตรกรหยุดกรีดยางในขณะที่ยางพารา อยู่ในช่วงผลัดใบ - เมื่อสังเกตพบความผิดปกติในการให้น้ำยางของต้นยาง ควรหยุดกรีด 3-6 เดือน แล้วบำรุงใส่ปุ๋ยต้นยาง หรือ จนกระทั่งน้ำยางไหลเป็นปกติเมื่อทำการทดสอบ
กาแฟ	1. โรคราสนิม 2. หนอนกาแฟสีแดง	พื้นที่ระบาด 2 จังหวัด (เชียงใหม่ และกระบี่) จำนวน 8 ไร่ การระบาดคงที่ พื้นที่ระบาด 1 จังหวัด (เชียงใหม่) จำนวน 15 ไร่ การระบาดคงที่	- แนะนำเกษตรกรให้ดูแลสวนกาแฟให้สะอาดอย่างสม่ำเสมอ เก็บเศษซากพืชออกไปทำลายทิ้งนอกแปลง
มันสำปะหลัง	1. เพลี้ยแป้ง มันสำปะหลัง 2. ไรแดงมันสำปะหลัง 3. โรคโคนเน่าหัวเน่า 4. โรคพุ่มแจ้ 5. โรคใบด่าง มันสำปะหลัง	พื้นที่ระบาด 4 จังหวัด (สกลนคร จันทบุรี ชลบุรี และสระแก้ว) จำนวน 143 ไร่ การระบาดเพิ่มขึ้น 12 ไร่ พื้นที่ระบาด 5 จังหวัด (นครราชสีมา สกลนคร สุรินทร์ ชลบุรี และระยอง) จำนวน 844 ไร่ การระบาดคงที่ พื้นที่ระบาด 3 จังหวัด (อุทัยธานี อุตรดิตถ์ และ นครราชสีมา) จำนวน 451 ไร่ การระบาดคงที่ พื้นที่ระบาด 3 จังหวัด (กาฬสินธุ์ จันทบุรี และ ชลบุรี) จำนวน 355 ไร่ การระบาดลดลง 130 ไร่ พื้นที่ระบาด 37 จังหวัด (กำแพงเพชร ตาก นครสวรรค์ พิจิตร พิษณุโลก เพชรบูรณ์ สุโขทัย อุทัยธานี กาฬสินธุ์ ขอนแก่น ชัยภูมิ นครราชสีมา บุรีรัมย์ มหาสารคาม มุกดาหาร ยโสธร ร้อยเอ็ด เลย ศรีสะเกษ สุรินทร์ หนองคาย อุดรธานี อุบลราชธานี ชัยนาท ลพบุรี สระบุรี จันทบุรี ฉะเชิงเทรา ชลบุรี ปราจีนบุรี ระยอง สระแก้ว กาญจนบุรี เพชรบุรี ราชบุรี และสุพรรณบุรี) จำนวน 518,434 ไร่ การระบาดเพิ่มขึ้น 104,256 ไร่	- ให้ไถและพรวนดิน และใช้ท่อนพันธุ์ที่สะอาด ทำลาย ต้นมันสำปะหลังที่แสดงอาการของโรคใบด่าง - ให้หลีกเลี่ยงการปลูกมันสำปะหลังในช่วงฤดูแล้ง หรือ ฝนทิ้งช่วงเป็นระยะเวลานาน - ใช้วิธีเขตกรรม เช่น การไถตากดิน ช่วยกำจัดตัวหนอนและ ดักด้วในดิน การเก็บเศษซากพืชอาหาร เพื่อลดแหล่งอาหาร สามารถช่วยลดประชากรและการขยายพันธุ์ได้ ถ้าในระยะ หนอนขนาดเล็กและพบการระบาดน้อย พ่นด้วยสารชีวภัณฑ์ ดังนี้ เชื้อแบคทีเรีย บาซิลลัส ทูริงเยนซิส อัตรา 80 กรัม หรือ มล./น้ำ 20 ลิตร เชื้อไวรัส วคสิโอโพลีโด้ไวรัส หรือ เอ็นพีวี หนอนกระทู้หอม อัตรา 20-30 มล./น้ำ 20 ลิตร โดยพ่นทุก 7 วัน - ไม่ใช้ท่อนพันธุ์จากแหล่งที่พบการระบาดของโรค ทำลาย ต้นมันสำปะหลังที่แสดงอาการ - ขุดหรือถอนต้นที่เป็นโรคไปทำลายนอกแปลง หลีกเลี่ยง การขนย้ายท่อนพันธุ์จากแหล่งที่มีโรคไปสู่แหล่งที่ยังไม่เคย มีการระบาดและกำจัดวัชพืชที่แหล่งพักเชื้อ - ควรยกแปลงปลูกเพื่อไม่ให้น้ำท่วมขัง ก่อนปลูกควรแช่ ท่อนพันธุ์ด้วยเมทาแลกซิล หรือฟอสฟิโตล-อะลูมิเนียม



ชนิดพืช	ศัตรูพืช	สถานการณ์	การดำเนินงาน
ข้าวโพด เลี้ยงสัตว์	1. หนอนกระทู้ข้าวโพด ลายจุด (fall armyworm)	พื้นที่ระบาด 6 จังหวัด (เชียงใหม่ อุทัยธานี นครราชสีมา จันทบุรี สระแก้ว และสตูล) จำนวน 228 ไร่ <u>การระบาดคงที่</u>	- ควบคุมการระบาดของหนอนกระทู้ข้าวโพดลายจุด (FAW) แนะนำเกษตรกรหมั่นสำรวจแปลงอย่างสม่ำเสมอ เก็บกลุ่มไข่ หรือตัวหนอนทำลายทิ้งนอกแปลง
สับปะรด	1. โรคเหี่ยว	พื้นที่ระบาด 3 จังหวัด (ตราด ระยอง และ ประจวบคีรีขันธ์) จำนวน 480 ไร่ <u>การระบาดเพิ่มขึ้น 4 ไร่</u>	- ทำความสะอาดแปลง การเตรียมดิน ควรตัดต้นและป็นต่อเก่า สับปะรดทิ้งไว้ 2-3 เดือน พร้อมทั้งเก็บซากต้นสับปะรดทำลาย
อ้อย	1. หนอนกออ้อย 2. โรคใบขาว 3. โรคเส้ดำ 4. ด่างหนวดยาว	พื้นที่ระบาด 1 จังหวัด (นครราชสีมา) จำนวน 25 ไร่ <u>การระบาดคงที่</u> พื้นที่ระบาด 2 จังหวัด (ขอนแก่น และนครราชสีมา) จำนวน 203 ไร่ <u>การระบาดคงที่</u> พื้นที่ระบาด 2 จังหวัด (ลพบุรี และสระแก้ว) จำนวน 595 ไร่ <u>การระบาดคงที่</u> พื้นที่ระบาด 1 จังหวัด (อุทัยธานี) จำนวน 116 ไร่ <u>การระบาดลดลง 101 ไร่</u>	- หนอนกออ้อย ควรให้น้ำเพื่อให้อ้อยแตกหน่อชัดเจน ปล่อยแตนเบียนไข่ไตรโคแกรมมา อัตรา 30,000 ตัว/ไร่/ครั้ง - ใช้ส่วนขยายพันธุ์ที่ปราศจากโรค เช่น ต้นจากการเพาะเลี้ยง เนื้อเยื่อ หรือท่อนพันธุ์จากแหล่งปลูกที่ไม่มีการเกิดโรคใบขาว หมั่นตรวจกำจัดวัชพืชในแปลงและรอบแปลงปลูก เมื่อพบ การระบาดของโรครุนแรงควรไถทำลายต่ออ้อย - เมื่อพบกออ้อยเริ่มแสดงอาการเส้ดำ ควรตัดเส้ดำออก ขณะเริ่มปรากฏอาการ ก่อนที่เหี่ยวหุ้มเส้ดำจะหลุดออก นำไปใส่ถุงไปทำลายนอกแปลงปลูก - ในแหล่งที่พบการระบาด หลังวางท่อนพันธุ์ควรมีการฉีดพ่นด้วย สารแขวนลอยของเชื้อราเขียว จิงกลบ จะสามารถป้องกัน ตัวหนอนได้ประมาณ 1 ปี
ทุเรียน	1. เพลี้ยไฟ 2. เพลี้ยไก่แจ้ 3. เพลี้ยแป้ง 4. ไรแดง 5. โรครากเน่าโคนเน่า 6. โรคใบติดหรือใบไหม้ 7. โรคใบจุดสาหร่าย 8. เพลี้ยหอยเกล็ด	พื้นที่ระบาด 6 จังหวัด (จันทบุรี ระยอง กระบี่ ชุมพร นครศรีธรรมราช และสุราษฎร์ธานี) จำนวน 764 ไร่ <u>การระบาดเพิ่มขึ้น 6 ไร่</u> พื้นที่ระบาด 11 จังหวัด (จันทบุรี ตราด ระยอง กระบี่ ชุมพร นครศรีธรรมราช พังงา ยะลา สงขลา สตูล และสุราษฎร์ธานี) จำนวน 318 ไร่ <u>การระบาดเพิ่มขึ้น 20 ไร่</u> พื้นที่ระบาด 6 จังหวัด (จันทบุรี ตราด ระยอง กระบี่ ชุมพร และนครศรีธรรมราช) จำนวน 175 ไร่ <u>การระบาดลดลง 16 ไร่</u> พื้นที่ระบาด 7 จังหวัด (จันทบุรี ตราด ระยอง กระบี่ ชุมพร นครศรีธรรมราช และสุราษฎร์ธานี) จำนวน 624 ไร่ <u>การระบาดเพิ่มขึ้น 3 ไร่</u> พื้นที่ระบาด 17 จังหวัด (น่าน จันทบุรี ตราด ระยอง ประจวบคีรีขันธ์ กระบี่ ชุมพร ตรัง นครศรีธรรมราช นราธิวาส ปัตตานี พังงา ภูเก็ต ยะลา ระนอง สงขลา และสุราษฎร์ธานี) จำนวน 4,880 ไร่ <u>การระบาดเพิ่มขึ้น 43 ไร่</u> พื้นที่ระบาด 8 จังหวัด (จันทบุรี ตราด กระบี่ ชุมพร นครศรีธรรมราช นราธิวาส ยะลา และสุราษฎร์ธานี) จำนวน 324 ไร่ <u>การระบาดลดลง 8 ไร่</u> พื้นที่ระบาด 9 จังหวัด (จันทบุรี ตราด กระบี่ ชุมพร นครศรีธรรมราช ปัตตานี ยะลา สงขลา และสุ ราษฎร์ธานี) จำนวน 857 ไร่ <u>การระบาดเพิ่มขึ้น 52 ไร่</u> พื้นที่ระบาด 8 จังหวัด (จันทบุรี ตราด กระบี่ ชุมพร นครศรีธรรมราช นราธิวาส ยะลา และสงขลา) จำนวน 151 ไร่ <u>การระบาดเพิ่มขึ้น 11 ไร่</u>	- เมื่อพบเพลี้ยไฟระบาดรุนแรงให้ใช้สารกำจัดแมลง ได้แก่ อิมิดาโคลพริด พิโปรนิล หรือคาร์โบซัลแฟน เลือกใช้สาร ผสมน้ำ 20 ลิตร - เมื่อพบเพลี้ยไก่แจ้ระบาดรุนแรงให้ใช้สารกำจัดแมลง ได้แก่ ไทโอะมีโทกแซม/แลมบ์ดา-ไซฮาโลทริน ไทโอะมีโทกแซม อิมิดาโคลพริด หรือไดโนทีฟูแรน โดยเลือกใช้สารผสมน้ำ 20 ลิตร พ่นทุก 7-10 วัน ในช่วงระยะแตกใบอ่อน - เมื่อพบระบาดเพลี้ยแป้งเพียงเล็กน้อยให้ตัดหรือเด็ด ส่วนที่ถูกทำลายไปทิ้งนอกแปลง สารฆ่าแมลงที่ได้ผลในการ ควบคุมเพลี้ยแป้ง คือ คาร์บาริล อัตรา 50 กรัม/น้ำ 20 ลิตร โดยพ่นสารเฉพาะต้นที่พบเพลี้ยแป้งทำลาย - เมื่อพบไรแดงทุเรียนหรือไรแดงแอฟริกันระบาดรุนแรง ให้ใช้สารกำจัดแมลง ได้แก่ ไพโรพาร์โกลด์ อัตรา 30 กรัม อะมิพรอส อัตรา 30 มล. หรือเฮกซ์ไทอะซอกซ์อัตรา 40 มล. - โรครากเน่าโคนเน่า แนะนำให้ใช้เชื้อราไตรโคเดอร์มา - เมื่อพบการระบาดของโรคใบติดหรือใบไหม้มากควรพ่นสาร ป้องกันกำจัดโรคพืช เช่น เฮกซะโคนาโซล อัตรา 20 กรัม คอปเปอร์ออกซีคลอไรด์ อัตรา 30-50 กรัม เป็นต้น เลือกใช้สารชนิดใดชนิดหนึ่งพ่นทุก 7-10 วัน โดยพ่นที่ใบ - เมื่อเริ่มพบอาการของโรคใบจุดสาหร่ายให้ตัดใบ หรือส่วนที่เป็นโรคนำไปทำลาย หากโรคยังคงระบาด พ่นด้วยสารป้องกันกำจัดโรคพืช - หากพบเพลี้ยหอยเกล็ดในปริมาณน้อยบนใบใช้น้ำผสม ไวต์ออยล์ อัตรา 20 มล./น้ำ 20 ลิตร พ่นให้ทั่วเมื่อระบาด รุนแรงให้ใช้สารกำจัดแมลงพ่นเฉพาะต้นที่พบ - เมื่อพบการเข้าทำลายของเพลี้ยจักจั่นฝอยระบาดรุนแรง ให้ใช้สารกำจัดแมลง เช่น คาร์โบซัลแฟน อัตรา 50 มล. หรือไซเพอร์เมทริน โฟซาโลน อัตรา 40 มล. เป็นต้น โดยเลือกใช้สารชนิดใดชนิดหนึ่งผสมน้ำ 20 ลิตร พ่นทุก 7-10 วัน

ชนิดพืช	ศัตรูพืช	สถานการณ์	การดำเนินงาน
	9. เพลี้ยจักจั่นฝอย 10. โรคราดำ 11. โรคราสีชมพู 12. หนอนเจาะผล 13. หนอนเจาะเมล็ด	พื้นที่ระบาด 9 จังหวัด (จันทบุรี ตราด ระยอง กระบี่ ชุมพร นครศรีธรรมราช ปัตตานี สงขลา และสุราษฎร์ธานี) จำนวน 916 ไร่ การระบาดเพิ่มขึ้น 43 ไร่ พื้นที่ระบาด 5 จังหวัด (จันทบุรี กระบี่ ชุมพร นครศรีธรรมราช และสุราษฎร์ธานี) จำนวน 137 ไร่ การระบาดลดลง 2 ไร่ พื้นที่ระบาด 5 จังหวัด (จันทบุรี ตราด กระบี่ ชุมพร และสุราษฎร์ธานี) จำนวน 140 ไร่ การระบาดคงที่ พื้นที่ระบาด 1 จังหวัด (ชุมพร) จำนวน 15 ไร่ การระบาดลดลง 1 ไร่ พื้นที่ระบาด 4 จังหวัด (นราธิวาส ปัตตานี ยะลา และสตูล) จำนวน 591 ไร่ การระบาดลดลง 174 ไร่	- เมื่อพบคราบราสีดํา พ่นด้วยน้ำเปล่าล้างคราบราสีดํา และสารเหนียวที่แมลงปากดูดขับถ่ายไว้ เพื่อลดปริมาณเชื้อสาเหตุโรค และกำจัดวัชพืชในแปลง - ในฤดูฝนหมั่นสำรวจแปลงปลูกอย่างสม่ำเสมอ หากพบอาการของโรคราดำที่กิ่งให้ตัดและนำไปทำลายนอกแปลง และใช้สารป้องกันกำจัดโรคพืช คอปเปอร์ออกซิคลอไรด์ ผสมน้ำขุ่นๆ ทาบริเวณแผลที่ตัด - ท่อผลเพื่อป้องกันหนอนเจาะด้วยถุงพลาสติกสีขาวขุ่นเจาะรูที่บริเวณขบดล่างเพื่อให้หยดน้ำระบายออก และกำจัดด้วยวิธีผสมผสาน โดยการพ่นสารฆ่าแมลง แลมบ์ดา-ไซฮาโลทริน
เงาะ	1. เพลี้ยแป้ง 2. โรคราใบจุดสาหร่าย 3. หนอนคืบกินใบ 4. โรคราแป้ง	พื้นที่ระบาด 3 จังหวัด (เชียงใหม่ นครศรีธรรมราช และนราธิวาส) จำนวน 29 ไร่ การระบาดเพิ่มขึ้น 14 ไร่ พื้นที่ระบาด 4 จังหวัด (เชียงใหม่ จันทบุรี นครศรีธรรมราช และนราธิวาส) จำนวน 226 ไร่ การระบาดเพิ่มขึ้น 6 ไร่ พื้นที่ระบาด 1 จังหวัด (จันทบุรี) จำนวน 60 ไร่ การระบาดเพิ่มขึ้น 2 ไร่ พื้นที่ระบาด 3 จังหวัด (เชียงใหม่ ขอนแก่น และจันทบุรี) จำนวน 17 ไร่ การระบาดคงที่	- ตัดแต่งกิ่งเงาะ จากนั้นให้ใช้เศษผ้าชุบน้ำมันเครื่อง ผูกรอบโคนต้น เพื่อป้องกันมดและเพลี้ยแป้ง - ตัดส่วนที่พบโรคราใบจุดสาหร่ายเก็บไปเผาทำลาย และตัดแต่งทรงพุ่มให้โปร่ง แนะนำให้ใช้สารเคมีคอปเปอร์ออกซิคลอไรด์ - หมั่นสำรวจและสังเกตการเข้าทำลายของหนอนคืบกินใบ ในระยะที่ต้นเงาะแตกใบอ่อนถ้าพบหนอนคืบกินใบ ให้เกษตรกรพ่นด้วยสารฆ่าแมลง คาร์บาริล อัตรา 60 กรัม/น้ำ 20 ลิตร - โรคราแป้ง ให้เก็บผลที่เป็นโรค ใบแห้ง กิ่งแห้งที่ร่วงหล่นนำไปเผาทำลายนอกแปลง ในแตกช่วงใบอ่อนและเริ่มติดผล
มังคุด	1. เพลี้ยไฟ 2. หนอนกินใบ 3. หนอนซอนใบ 4. โรคราใบจุด 5. โรคราแอนแทรกโนส 6. โรคราใบจุดสาหร่าย	พื้นที่ระบาด 5 จังหวัด (จันทบุรี ตราด ระยอง ชุมพร และนราธิวาส) จำนวน 242 ไร่ การระบาดเพิ่มขึ้น 16 ไร่ พื้นที่ระบาด 5 จังหวัด (จันทบุรี กระบี่ ชุมพร นครศรีธรรมราช และสุราษฎร์ธานี) จำนวน 283 ไร่ การระบาดคงที่ พื้นที่ระบาด 3 จังหวัด (จันทบุรี ระยอง และชุมพร) จำนวน 251 ไร่ การระบาดเพิ่มขึ้น 4 ไร่ พื้นที่ระบาด 4 จังหวัด (จันทบุรี ระยอง ชุมพร และนครศรีธรรมราช) จำนวน 199 ไร่ การระบาดคงที่ พื้นที่ระบาด 1 จังหวัด (ชุมพร) จำนวน 79 ไร่ การระบาดคงที่ พื้นที่ระบาด 4 จังหวัด (จันทบุรี ชุมพร ตรัง และนราธิวาส) จำนวน 360 ไร่ การระบาดเพิ่มขึ้น 9 ไร่	- การป้องกันกำจัดเพลี้ยไฟในมังคุดในช่วงฤดูแล้งขณะที่มังคุดอยู่ในระยะออกดอก ติดผลอ่อน การพ่นสารเคมีป้องกันกำจัดศัตรูพืชควรพ่น 3 ครั้ง - เมื่อพบใบอ่อนมังคุด ถูกทำลายเกิน 20% ให้พ่นด้วยสารเคมีป้องกันกำจัดศัตรูพืช คาร์บาริล อัตรา 60 กรัม/น้ำ 20 ลิตร พ่น 2 ครั้ง ห่างกัน 5 วัน - เมื่อพบหนอนกัดกินใบอ่อนเข้าทำลายของยอด ให้พ่นด้วยสารฆ่าแมลงคาร์บาริล อัตรา 60 กรัม/น้ำ 20 ลิตร เมื่อพบการระบาดในระยะแตกใบอ่อน ให้พ่น 2 ครั้ง ห่างกัน 10 วัน - พ่นสารเคมีป้องกันกำจัดโรคราใบจุด ในช่วงที่มังคุดแตกใบอ่อน เช่น คอปเปอร์ออกซิคลอไรด์ 30-80 กรัม - พ่นสารเคมีป้องกันกำจัดโรคราแอนแทรกโนส เช่น คาร์เบนดาซิม อัตรา 10-20 กรัม หรือไอโพรไดโอน 20-30 กรัม โดยเลือกใช้สารชนิดใดชนิดหนึ่งผสมน้ำ 20 ลิตร - เมื่อพบการระบาดของโรคราใบจุดสาหร่ายพ่นด้วยสารป้องกันกำจัดโรคพืช เช่น คอปเปอร์ออกซิคลอไรด์
ลำไย	1. เพลี้ยแป้ง 2. โรคราดำ 3. โรคราพุ่มไม้กวาด	พื้นที่ระบาด 3 จังหวัด (เชียงใหม่ จันทบุรี และสมุทรสาคร) จำนวน 67 ไร่ การระบาดคงที่ พื้นที่ระบาด 3 จังหวัด (เชียงใหม่ พะเยา และจันทบุรี) จำนวน 207 ไร่ การระบาดคงที่ พื้นที่ระบาด 1 จังหวัด (จันทบุรี) จำนวน 87 ไร่ การระบาดลดลง 1 ไร่	- หากพบว่า เพลี้ยแป้งเริ่มระบาดในสวนลำไย ควรพ่นด้วยสารเคมีป้องกันกำจัด ได้แก่ มาลาไทยอน อัตรา 30 มล./น้ำ 20 ลิตร หรือไพรีทรอยด์ พ่นให้ทั่ว 2-3 ครั้ง ห่างกัน 10 วัน - พ่นสารเคมี เช่น คาร์บาริล 85% WP อัตรา 40 กรัม/น้ำ 20 ลิตร อาจพ่นควบคู่กับสารป้องกันกำจัดเชื้อรา ได้แก่ คอปเปอร์ออกซิคลอไรด์ อัตรา 40-50 กรัม หรือเบตาไซฟลูทริน อัตรา 40-50 กรัม - หมั่นสำรวจแปลงปลูกพืช หากพบกิ่งที่เป็นโรคราพุ่มไม้กวาดให้ตัดกิ่งที่เป็นโรคนำมาเผาทำลายนอกแปลง

ชนิดพืช	ศัตรูพืช	สถานการณ์	การดำเนินงาน
	4. หนอนคืบกินใบ	พื้นที่ระบาด 2 จังหวัด (น่าน และจันทบุรี) จำนวน 13 ไร่ <u>การระบาดคงที่</u>	- เขย่ากิ่งให้หนอนร่วงหล่นแล้วเก็บรวบรวมไปทำลายหรือนำไปเป็นอาหารสัตว์เลี้ยง และเก็บรวบรวมดักแต่ไปทำลายหากระบาดมาก ควรพ่นด้วยสารเคมีป้องกันกำจัด เช่น คาร์บาริล อัตรา 45-60 กรัม หรือแลมปด้าไซฮาโลทริน อัตรา 12 มล. เลือกใช้ชนิดใดชนิดหนึ่งผสมน้ำ 20 ลิตร

## 8. สถานการณ์โรคระบาดสัตว์

โรคพิษสุนัขบ้า (ข้อมูล ณ วันที่ 19 ก.ย. 67)

ปัจจุบันมีพื้นที่ควบคุมที่พบการเกิดโรค 18 จุด ประกอบด้วย จังหวัดชลบุรี ศรีสะเกษ บุรีรัมย์ เชียงราย นครนายก ระยอง ยโสธร อำนาจเจริญ อุบลราชธานี อุดรดิตถ์ พัทลุง และจังหวัดสงขลา มีพื้นที่เฝ้าระวังการเกิดโรค 82 จุด ประกอบด้วย อุบลราชธานี สงขลา ชลบุรี สุรินทร์ กาฬสินธุ์ บุรีรัมย์ อำนาจเจริญ ระยอง เลย ปราจีนบุรี ศรีสะเกษ สระแก้ว ฉะเชิงเทรา มหาสารคาม จันทบุรี สมุทรปราการ ตาก นครพนม นครราชสีมา มุกดาหาร สมุทรสงคราม ชัยภูมิ พิจิตร และจังหวัดสุพรรณบุรี

สำหรับสถานการณ์โรคพิษสุนัขบ้าระหว่างวันที่ 1 ตุลาคม 2566 – 19 กันยายน 2567 ทั้งหมด 31 จังหวัด 213 จุด ได้แก่ จังหวัดลพบุรี จันทบุรี สระแก้ว ปราจีนบุรี ชลบุรี ฉะเชิงเทรา ระยอง สมุทรปราการ นครนายก อำนาจเจริญ ชัยภูมิ บุรีรัมย์ สุรินทร์ อุบลราชธานี ศรีสะเกษ ยโสธร นครราชสีมา เลย มหาสารคาม นครพนม กาฬสินธุ์ มุกดาหาร เชียงราย ตาก อุดรดิตถ์ พิจิตร สมุทรสงคราม สุพรรณบุรี นครศรีธรรมราช พัทลุง และจังหวัดสงขลา ซึ่งขณะนี้ กรมปศุสัตว์ยังได้เร่งรัดควบคุมโรคทุกจุดเกิดโรคโดยฉีดวัคซีนรอบจุดเกิดโรค (ring vaccination) ร่วมในการเฝ้าระวัง ป้องกัน และควบคุมโรคได้