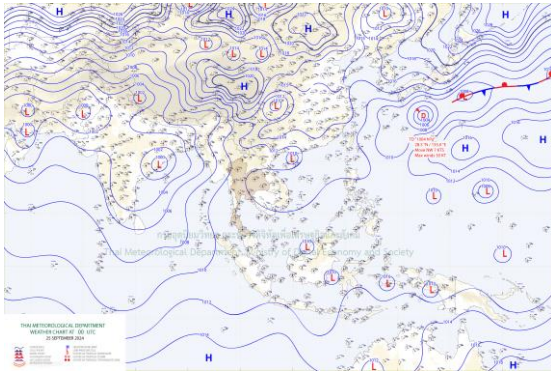




รายงานสถานการณ์ภัยพิบัติด้านการเกษตร  
วันที่ 25 กันยายน 2567 (เวลา 15.00 น.)

1. สภาพอากาศ

1.1 พยากรณ์อากาศประจำวัน 12.00 น.

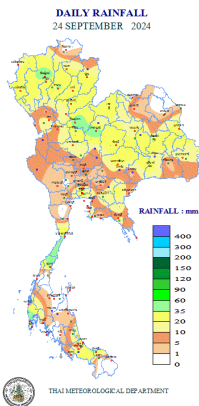


แผนที่อากาศผิวพื้นวันที่ 25 กันยายน 2567  
เวลา 07:00 น.

มรสุมตะวันตกเฉียงใต้พัดปกคลุมทะเลอันดามัน ภาคใต้ และอ่าวไทย ในขณะที่มีแนวพัดสอบของลมตะวันตกเฉียงใต้และลมฝ่ายตะวันออกบริเวณอ่าวไทย ภาคใต้ตอนล่าง และภาคตะวันออก ลักษณะเช่นนี้ทำให้มีฝนตกหนักบางแห่งในภาคเหนือ ภาคตะวันออกเฉียงเหนือ กรุงเทพมหานครและปริมณฑล ภาคตะวันออก และภาคใต้ ขอให้ประชาชนในบริเวณประเทศไทยระวังอันตรายจากฝนตกหนักและฝนที่ตกสะสม ซึ่งอาจทำให้เกิดน้ำท่วมฉับพลัน และน้ำป่าไหลหลาก โดยเฉพาะพื้นที่ลาดเชิงเขาใกล้ทางน้ำไหลผ่าน และพื้นที่ลุ่มไว้ด้วย

สำหรับคลื่นลมบริเวณทะเลอันดามัน ภาคใต้และอ่าวไทย มีกำลังอ่อน ทำให้ทะเลอันดามันและอ่าวไทยมีคลื่นสูงประมาณ 1 เมตร บริเวณที่มีฝนฟ้าคะนองคลื่นสูงมากกว่า 2 เมตร ขอให้ชาวเรือในบริเวณดังกล่าวเดินเรือด้วยความระมัดระวังและหลีกเลี่ยงการเดินเรือในบริเวณที่มีฝนฟ้าคะนองไว้ด้วย

1.2 ปริมาณน้ำฝน เวลา 07.00 น. วันที่ 24 ก.ย. 67 ถึง เวลา 07.00 น. วันที่ 25 ก.ย. 67



ที่	อำเภอ	จังหวัด	ปริมาณฝน (มม.)	ความรุนแรง
1	อ.กลาง	ภูเก็ต	63.6	ฝนตกหนัก
2	อ.เมือง	เพชรบูรณ์	50.5	ฝนตกหนัก
3	อ.เมือง	พิษณุโลก	46.3	ฝนตกหนัก
4	อ.เมือง	ชุมพร	43.8	ฝนตกหนัก
5	อ.ฝาง	เชียงใหม่	40.3	ฝนตกหนัก

ฝนตกหนักมาก (>90 มม.) ฝนตกหนัก (35.1-90 มม.) ฝนตกปานกลาง (10.1-35.0 มม.) ฝนตกเล็กน้อย (0.1-10.0 มม.) ไม่มีฝน (0 มม.)  
ข้อมูลจาก กรมอุตุนิยมวิทยา

2. สถานการณ์อุทกภัย น้ำไหลหลาก และน้ำเอ่อล้นตลิ่ง

ตั้งแต่วันที่ 17 กรกฎาคม 2567 - ปัจจุบัน พื้นที่ประสบอุทกภัย 46 จังหวัด ยังคงมีสถานการณ์ จำนวน 22 จังหวัด ได้แก่ จังหวัด เชียงราย เชียงใหม่ ตาก น่าน พิจิตร พิษณุโลก แพร่ ลำปาง ลำพูน ขอนแก่น นครพนม บึงกาฬ มหาสารคาม โยธธ ร้อยเอ็ด สกลนคร หนองคาย อุดรธานี พระนครศรีอยุธยา อ่างทอง นครศรีธรรมราช และจังหวัดสุราษฎร์ธานี กลับเข้าสู่สภาวะปกติ 24 จังหวัด ได้แก่ จังหวัด พะเยา เพชรบูรณ์ แม่ฮ่องสอน สุโขทัย อุดรดิษฐ์ กาฬสินธุ์ เลย หนองบัวลำภู อุบลราชธานี ชัยนาท สระบุรี จันทบุรี ฉะเชิงเทรา ชลบุรี ตราด ปราจีนบุรี นครนายก ระยอง กาญจนบุรี ราชบุรี สุพรรณบุรี ตรัง ภูเก็ต และจังหวัดสตูล รายละเอียดดังนี้

จังหวัด	ยังคงมีสถานการณ์	แนวโน้ม
1. เชียงราย	เทิง ขุนตาล เวียงป่าเป้า เมือง	ระดับน้ำเริ่มลดลงในพื้นที่อำเภอเทิง ขุนตาล และอำเภอเมือง ส่วนอำเภอเวียงป่าเป้าระดับน้ำเพิ่มขึ้นและมีฝนตกลงมาในพื้นที่
2. เชียงใหม่	แมริม สารภี ทางดง แม่แจ่ม เมือง จอมทอง เชียงดาว ดอยหล่อ	แม่น้ำปิงและลำน้ำสาขาในพื้นที่ตอนบนของกลุ่มน้ำมีปริมาณสูง ทำให้น้ำล้นตลิ่งไหลเข้าท่วมพื้นที่บริเวณริมตลิ่ง ต้องเฝ้าระวัง ติดตามสถานการณ์น้ำอย่างใกล้ชิด หากไม่มีฝนตกลงมาเพิ่ม คาดว่าจะกลับเข้าสู่สภาวะปกติภายใน 5 - 6 วัน

จังหวัด	ยังคงมีสถานการณ์	แนวโน้ม
3. ตาก	สามเงา บ้านตาก	ระดับน้ำลดลง หากไม่มีฝนตกลงมาเพิ่ม คาดว่าจะกลับเข้าสู่สภาวะภายใน 2 -3 วัน
4. น่าน	เวียงสา นาน้อย นาหมื่น	ปัจจุบันระดับน้ำลดลง หากไม่มีฝนตกลงมาเพิ่ม คาดว่าจะกลับเข้าสู่สภาวะภายใน 5-7 วัน
5. พิจิตร	สามง่าม สากเหล็ก โพธิ์ประทับช้าง ทับคล้อ วังทรายพูน บึงนาราง	ระดับน้ำยังคงทรงตัว หากไม่มีฝนตกเพิ่ม คาดว่าจะกลับเข้าสู่สภาวะปกติภายใน 5 - 7 วัน
6. พิษณุโลก	พรหมพิราม บางระกำ เมือง ชาติตระการ นครไทย วังทอง วัดโบสถ์ เนินมะปราง	ระดับน้ำยังคงทรงตัว หากไม่มีฝนตกลงมาเพิ่ม คาดว่าจะกลับเข้าสู่สภาวะภายใน 5 -7 วัน
7. แพร่	ลอง วังชิ้น	ระดับน้ำทรงตัว และได้เตรียมการติดตามสถานการณ์เพื่อเฝ้าระวังน้ำล้นตลิ่ง - สถานี Y.20 บ้านห้วยสัก อ.สอง จ.แพร่ ระดับน้ำ 8.90 ม. จากระดับตลิ่ง 8.10 ม. ปริมาณน้ำ 87200 ลบม./วินาที ระดับน้ำเฝ้าระวังล้นตลิ่ง - สถานี Y.1C บ้านน้ำโค้ง อ.เมือง จ.แพร่ ระดับน้ำ 7.41 ม. จากระดับตลิ่ง 8.20 ม. ปริมาณน้ำ 865.60 ลบ.ม./วินาที ระดับน้ำมีแนวโน้มเพิ่มขึ้น เฝ้าระวังน้ำล้นตลิ่ง - สถานี Y.37 บ้านวังชิ้น อ.วังชิ้น จ.แพร่ ระดับน้ำ 10.16 ม. จากระดับตลิ่ง 11.00 ม. ปริมาณน้ำ 1,104.00 ลบม./วินาที ระดับน้ำเฝ้าระวังน้ำล้นตลิ่ง
8. ลำปาง	ห้างฉัตร เมือง แม่เมาะ กาว เกาะคา เกิน วังเหนือ แม่พริก สบปราบ	ระดับน้ำลดลง หากไม่มีฝนตกลงมาเพิ่ม คาดว่าจะกลับเข้าสู่สภาวะปกติภายใน 3 - 4 วัน
9. ลำพูน	เมือง ป่าซาง แม่ทา บ้านธิ หุ่นห้วยช้าง	ระดับน้ำลดลง หากไม่มีฝนตกลงมาเพิ่ม คาดว่าจะกลับเข้าสู่สภาวะปกติภายใน 2 - 3 วัน
10. ขอนแก่น	เมือง น้ำพอง ชุมแพ แวงใหญ่ แวงน้อย บ้านไผ่	ระดับน้ำลดลง หากไม่มีฝนตกลงมาเพิ่ม คาดว่าจะกลับเข้าสู่สภาวะปกติภายใน 3 - 5 วัน
11. นครพนม	ศรีสงคราม นาทม ท่าอุเทน นาหว้า เมือง บ้านแพง ธาตุพนม เรณูนคร	ระดับน้ำลดลง หากไม่มีฝนตกลงมาเพิ่ม คาดว่าจะกลับเข้าสู่สภาวะปกติภายใน 3 - 5 วัน
12. บึงกาฬ	เซกา ปากคาด ศรีวิไล	มีน้ำท่วมขังในพื้นที่การเกษตร หากไม่มีฝนตกลงมา เพิ่มคาดว่า จะกลับเข้าสู่สภาวะปกติ ภายใน 2 สัปดาห์
13. มหาสารคาม	เขียงยืน เมือง โกสุมพิสัย	ระดับน้ำลดลง หากไม่มีฝนตกลงมาเพิ่ม คาดว่าจะกลับเข้าสู่สภาวะปกติภายใน 3 - 4 วัน
14. ยโสธร	เมือง ปาคีว ไทยเจริญ เลิงนกทา	ระดับน้ำทรงตัว หากไม่มีฝนตกลงมาเพิ่ม คาดว่าจะกลับเข้าสู่สภาวะปกติภายใน 3 - 5 วัน
15. ร้อยเอ็ด	จังหาร	มีฝนตกหนักในพื้นที่ จึงเกิดน้ำล้นตลิ่งและน้ำท่วมขัง คาดว่า จะกลับเข้าสู่สภาวะปกติภายใน 1 - 2 วัน
16. สกลนคร	สว่างแดนดิน บ้านม่วง วิริขภูมิ ตากล้า เจริญศิลป์ วาชนิวาส อากาศอานวย พรรณานิคม กุสุมาลย์ พังโคน	มีฝนตกในพื้นที่ประกอบกับแม่โขงหนุนลำนํ้าสาขา ส่งผลให้ น้ำหลากไหลเข้าท่วมในพื้นที่การเกษตร
17. หนองคาย	สังคม โพธิ์ตาก ท่าบ่อ เมือง ศรีเชียงใหม่ สระใคร รัตนวาปี เฝ้าไร่ โพนพิสัย	ระดับน้ำลดลง หากไม่มีฝนตกลงมาเพิ่ม คาดว่าจะกลับเข้าสู่สภาวะปกติภายใน 2 - 3 วัน
18. อุตรดิตถ์	บ้านดุง ไชยวาน หนองหาน กุมภวาปี เพ็ญ ศรีธาตุ พิบูลย์รักษ์ เมือง หุ่น สร้างคอม กุดจับ บ้านผือ	ระดับน้ำลดลง หากไม่มีฝนตกลงมาเพิ่ม คาดว่าจะกลับเข้าสู่สภาวะปกติภายใน 3 - 4 วัน
19. พระนครศรีอยุธยา	เสนา บางบาล ผักไห่ บางไทร บางปะอิน พระนครศรีอยุธยา	ระดับน้ำลดลง หากไม่มีฝนตกลงมาเพิ่ม คาดว่าจะกลับเข้าสู่สภาวะปกติภายใน 9 - 10 วัน
20. อ่างทอง	โพธิ์ทอง วิเศษชัยชาญ เมือง	ระดับน้ำเพิ่มขึ้น น้ำเอ่อล้นเข้าท่วมพื้นที่การเกษตร

จังหวัด	ยังคงมีสถานการณ์	แนวโน้ม
21. นครศรีธรรมราช	ทุ่งใหญ่	ปัจจุบันระดับน้ำเริ่มลดลง คาดว่าจะกลับเข้าสู่สภาวะปกติ ภายใน 1 -2 วัน
22. สุราษฎร์ธานี	ชัยบุรี พระแสง	ปริมาณน้ำเริ่มลดลงในบางพื้นที่ หากไม่มีฝนตกลงมาเพิ่ม คาดว่าจะกลับเข้าสู่สภาวะปกติ ภายใน 1 - 2 วัน

### 3. ผลกระทบด้านการเกษตร (ข้อมูล ณ วันที่ 25 ก.ย. 67)

**ด้านพืช** ได้รับผลกระทบ 45 จังหวัด ได้แก่ จังหวัดเชียงราย เชียงใหม่ ตาก นครสวรรค์ น่าน พะเยา พิจิตร พิษณุโลก เพชรบูรณ์ แพร่ แม่ฮ่องสอน ลำพูน ลำปาง สุโขทัย อุตรดิตถ์ กาฬสินธุ์ ขอนแก่น นครพนม บึงกาฬ มหาสารคาม ยโสธร ร้อยเอ็ด เลย หนองคาย หนองบัวลำภู สกลนคร อุตรธานี อุบลราชธานี กรุงเทพมหานคร กาญจนบุรี ชัยนาท สิงห์บุรี สุพรรณบุรี จันทบุรี ฉะเชิงเทรา ตราด นครนายก ปราจีนบุรี พระนครศรีอยุธยา สระบุรี อ่างทอง อุทัยธานี กระบี่ ตรัง และจังหวัดสตูล เกษตรกร 165,852 ราย พื้นที่ได้รับผลกระทบ 1,025,357 ไร่ แบ่งเป็น ข้าว 883,863 ไร่ พืชไร่และพืชผัก 106,313 ไร่ ไม้ผล ไม้ยืนต้น และอื่นๆ 35,181 ไร่ สำรวจพบความเสียหายสิ้นเชิงแล้ว เกษตรกร 49,371 ราย พื้นที่ 359,072 ไร่ แบ่งเป็น ข้าว 318,223 ไร่ พืชไร่และพืชผัก 38,231 ไร่ ไม้ผล ไม้ยืนต้น และอื่นๆ 2,618 ไร่ คิดเป็นเงิน 512.72 ล้านบาท

**ด้านประมง** ได้รับผลกระทบ 29 จังหวัด ได้แก่ จังหวัดเชียงราย เชียงใหม่ ตาก น่าน พะเยา พิษณุโลก เพชรบูรณ์ แพร่ แม่ฮ่องสอน ลำปาง สุโขทัย กาฬสินธุ์ ขอนแก่น นครพนม บึงกาฬ มหาสารคาม ร้อยเอ็ด เลย หนองคาย หนองบัวลำภู อุตรธานี อุบลราชธานี กาญจนบุรี ตราด นครนายก ปราจีนบุรี ตรัง ภูเก็ต และจังหวัดสตูล เกษตรกร 10,723 ราย พื้นที่เพาะเลี้ยงสัตว์น้ำได้รับผลกระทบ 10,923 ไร่ (บ่อปลา 9,721 ไร่/บ่อกุ้ง 1,201 ไร่) กระชัง 10,923 ตร.ม. สำรวจพบความเสียหายแล้ว เกษตรกร 54 ราย พื้นที่ (บ่อปลา/บ่อกุ้ง) 62 ไร่ คิดเป็นเงิน 302,102 ล้านบาท

**ด้านปศุสัตว์** ได้รับผลกระทบ 26 จังหวัด ได้แก่ จังหวัดเชียงราย เชียงใหม่ น่าน พะเยา พิจิตร เพชรบูรณ์ แพร่ แม่ฮ่องสอน สุโขทัย อุตรดิตถ์ ชัยภูมิ นครพนม บึงกาฬ มหาสารคาม เลย สกลนคร หนองคาย อ่างทอง อุตรธานี อุบลราชธานี จันทบุรี ตราด ปราจีนบุรี ชัยนาท พระนครศรีอยุธยา และจังหวัดสตูล เกษตรกร 70,774 ราย สัตว์ได้รับผลกระทบ 4,008,202 ตัว แบ่งเป็น โค 126,503 ตัว กระบือ 36,093 ตัว สุกร 97,783 ตัว แพะ/แกะ 9,166 ตัว และสัตว์ปีก 3,738,657 ตัว แปลงหญ้าเลี้ยงสัตว์ 4,124.60 ไร่

### 4. การให้ความช่วยเหลือเฉพาะหน้า

4.1 สนับสนุนกำลังพลและเจ้าหน้าที่เข้าช่วยเหลือกำจัดดินโคลน รวมถึงล้างทำความสะอาดบ้านเรือนประชาชนที่ได้รับผลกระทบจากอุทกภัย และได้ทำการเปิดเส้นทางเพื่อให้สะดวกต่อการเข้าช่วยเหลือบ้านเรือนในชุมชนได้บางส่วนแล้ว อีกทั้งสนับสนุนสิ่งของช่วยเหลือประกอบด้วย ถุงยังชีพ น้ำดื่ม เสื้อผ้าเครื่องนุ่งห่ม และอุปกรณ์ทำความสะอาด เพื่อช่วยเหลือและบรรเทาความเดือดร้อนให้กับประชาชน ในพื้นที่อำเภอแม่สาย จังหวัดเชียงราย

4.2 สนับสนุนอาหารกล่องพร้อมน้ำดื่มให้แก่ผู้ประสบอุทกภัย จำนวน 24,450 ชุด ถุงยังชีพ 5,550 ชุด

4.3 กรมชลประทาน สนับสนุนเครื่องสูบน้ำ 683 เครื่อง เครื่องผลักดันน้ำ 73 เครื่อง รถบรรทุกน้ำ 7 คัน และเครื่องจักรสนับสนุนอื่นๆ 65 หน่วย

4.4 กรมส่งเสริมการเกษตร แจกเมล็ดพันธุ์พืชผักเช่น ผักบุ้ง ค่ะน้า กวางตุ้ง ให้กับเกษตรกร 48,562 ราย 49,300 ซอง และเตรียมหัวเชื้อราไตรโคเดอร์มา 7,560 ขวด และเชื้อราไตรโคเดอร์มาพร้อมใช้ 14,840 กิโลกรัม สำหรับพื้นที่การเกษตรหลังน้ำลด

4.5 กรมปศุสัตว์ อพยพสัตว์ จำนวน 710,619 ตัว หลัอาหารสัตว์พระราชทาน 770,530 กิโลกรัม ส่งเสริมสุขภาพสัตว์ (แร่ธาตุ/ยาปฏิชีวนะ วิตามิน) 23,130 ซอง รักษาสัตว์ 7,498 ตัว ถุงยังชีพสัตว์ 257 ถุง พร้อมทั้งจัดตั้งสถานที่พักพิงสัตว์ชั่วคราวเพื่อช่วยเหลือเกษตรกรผู้เลี้ยงปศุสัตว์ ปศุสัตว์ และสัตว์เลี้ยงของประชาชน โดยมีสัตวแพทย์ และเจ้าหน้าที่ช่วยดูแลสุขภาพสัตว์ให้ด้วย

4.6 กรมประมง โดยกองตรวจการประมง ได้จัดชุดเฉพาะกิจพร้อมเจ้าหน้าที่ รถยนต์ เรือตรวจการประมง ช่วยนำส่งเสบียงอาหาร และน้ำดื่ม พร้อมทั้งอพยพประชาชน ผู้ป่วย เด็กและคนชรา ในพื้นที่ประสบภัยสู่พื้นที่ปลอดภัย

4.7 การยางแห่งประเทศไทย ประสานงานกับผู้นำชุมชน/เครือข่ายสถาบันเกษตรกรชาวสวนยางในพื้นที่ รับแจ้ง และสำรวจความเสียหายจากอุทกภัยในเบื้องต้น พร้อมทั้งประชาสัมพันธ์ให้เกษตรกรทราบถึงวิธีการดูแลสวนยางที่ประสบภัย (อุทกภัย) พร้อมแจ้งรายละเอียดขั้นตอนการขอรับสวัสดิการตามมาตรา 49(5) กรณีสวนยางประสบภัย

4.8 กรมฝนหลวงและการบินเกษตร ส่งเฮลิคอปเตอร์ 2 ลำ รุ่น AS 350 และ BELL 407 เครื่องบิน ชนิด CN 1 ลำ CASA 2 ลำ CN2351 ลำ เข้าช่วยเหลือพื้นที่ประสบอุทกภัย พร้อมให้การสนับสนุนการปฏิบัติการของเจ้าหน้าที่ในพื้นที่เพื่อให้ความช่วยเหลือผู้ประสบอุทกภัยโดยได้ประสานงานร่วมกับหน่วยงานในการเข้าพื้นที่

## 5. สถานการณ์น้ำ (ข้อมูล ณ วันที่ 25 ก.ย. 67)

### 5.1 สภาพน้ำในอ่างเก็บน้ำ

สภาพน้ำในอ่างเก็บน้ำขนาดใหญ่และขนาดกลาง ปริมาณน้ำในอ่างฯ 55,119 ล้าน ลบ.ม. คิดเป็นร้อยละ 72 (ปริมาณน้ำใช้การได้ 31,176 ล้าน ลบ.ม. คิดเป็นร้อยละ 60) ปริมาณน้ำในอ่างฯ เทียบกับปี 2566 (49,300 ล้าน ลบ.ม. คิดเป็นร้อยละ 65) มากกว่าปี 2566 จำนวน 5,819 ล้าน ลบ.ม. ปริมาณน้ำไหลลงอ่าง 952.26 ล้าน ลบ.ม. ปริมาณน้ำระบาย 295.00 ล้าน ลบ.ม. สามารถรับน้ำได้อีก 21,250 ล้าน ลบ.ม.

สภาพน้ำในอ่างเก็บน้ำขนาดใหญ่ ปริมาณน้ำในอ่างฯ 51,425 ล้าน ลบ.ม. คิดเป็นร้อยละ 73 (ปริมาณน้ำใช้การได้ 27,886 ล้าน ลบ.ม. คิดเป็นร้อยละ 59) ปริมาณน้ำในอ่างฯ เทียบกับปี 2566 (45,738 ล้าน ลบ.ม. คิดเป็นร้อยละ 64) มากกว่า ปี 2566 จำนวน 5,686 ล้าน ลบ.ม. ปริมาณน้ำไหลลงอ่างฯ จำนวน 754.89 ล้าน ลบ.ม. ปริมาณน้ำระบายจำนวน 162.21 ล้าน ลบ.ม. สามารถรับน้ำได้อีก 19,533 ล้าน ลบ.ม.

ภาค	ขนาดใหญ่						ขนาดกลาง						รวม						รับได้อีก
	จำนวน (แห่ง)	ความจุ ที่ รนภ.	ปริมาณน้ำ				จำนวน (แห่ง)	ความจุ ที่ รนภ.	ปริมาณน้ำ				จำนวน (แห่ง)	ความจุ ที่ รนภ.	ปริมาณน้ำ				
			ในอ่างฯ	% รนภ.	ใช้การ	% ใช้การ			ในอ่างฯ	% รนภ.	ใช้การ	% ใช้การ			ในอ่างฯ	% รนภ.	ใช้การ	% ใช้การ	
เหนือ	8	24,825	17,131	69	10,386	57	80	1,083	870	80	779	79	88	25,908	18,001	69	11,165	59	7,938
ตอน.	12	8,368	5,645	67	3,993	59	226	2,061	1,599	78	1,432	76	238	10,429	7,244	69	5,424	63	3,185
กลาง	3	1,419	648	46	588	43	27	419	259	62	234	60	30	1,838	907	49	822	47	931
ตะวันตก	2	26,605	21,809	82	8,532	64	8	164	50	31	39	25	10	26,769	21,859	82	8,571	64	4,909
ตะวันออก	6	1,515	1,083	71	988	70	52	1,006	638	63	582	61	58	2,520	1,721	68	1,570	66	800
ใต้	4	8,194	5,109	62	3,399	52	42	679	278	41	224	36	46	8,874	5,387	61	3,623	51	3,486
รวม	35	70,926	51,425	72	27,886	59	435	5,411	3,694	68	3,290	66	470	76,337	55,119	72	31,176	60	21,250

(หน่วย : ล้าน ลบ.ม.)

อ่างเก็บน้ำภูมิพล สิริกิติ์ แควน้อยฯ และป่าสักชลสิทธิ์ รวม 4 อ่างฯ มีปริมาณน้ำในอ่างฯ 16,860 ล้าน ลบ.ม. คิดเป็นร้อยละ 68 (ปริมาณน้ำใช้การได้ 10,164 ล้าน ลบ.ม. คิดเป็นร้อยละ 56) ปริมาณน้ำไหลลงอ่างฯ 330.59 ล้าน ลบ.ม. ปริมาณน้ำระบาย 37.51 ล้าน ลบ.ม. สามารถรับน้ำได้อีก 8,011 ล้าน ลบ.ม.

อ่างเก็บน้ำ	ปริมาณน้ำในอ่างฯ		ปริมาณน้ำใช้การได้		ปริมาณน้ำไหลลงอ่างฯ		ปริมาณน้ำระบาย		ปริมาณน้ำรับได้อีก
	ปริมาณน้ำ	% ความจุอ่างฯ	ปริมาณน้ำ	% น้ำใช้การ	วันนี้	เมื่อวาน	วันนี้	เมื่อวาน	
ภูมิพล	7,544	56	3,744	39	136.04	124.90	1.00	3.00	5,918
สิริกิติ์	8,268	87	5,418	81	129.30	68.73	20.08	19.96	1,242
ภูมิพล+สิริกิติ์	15,811	69	9,161	56	265.34	193.63	21.08	22.96	7,161
แควน้อยฯ	536	57	493	55	20.33	15.86	0.86	0.86	403
ป่าสักชลสิทธิ์	512	53	509	53	44.92	47.04	15.57	13.86	448
รวมทั้งหมด	16,860	68	10,164	56	330.59	256.54	37.51	37.69	8,011

(หน่วย : ล้าน ลบ.ม.)

อ่างเก็บน้ำขนาดใหญ่ที่อยู่ในเกณฑ์ มากกว่าร้อยละ 80 ขึ้นไป ของความจุอ่างฯ จำนวน 11 อ่างฯ ได้แก่ อ่างฯ สิริกิติ์ (87%) อ่างฯ แม่จัดสมบูรณ์ชล (105%) อ่างฯ กิวลม (82%) อ่างฯ กิวคอกหมา (111%) อ่างฯ ห้วยหลวง (98%) อ่างฯ น้ำอูน (92%) อ่างฯ ลำปาว (85%) อ่างฯ วชิราลงกรณ (87%) อ่างฯ ชุนด่านปราการชล (88%) อ่างฯ ประแสร์ (86%) และอ่างฯ นฤปดินทรจินดา (85%)

อ่างเก็บน้ำขนาดใหญ่ที่มีปริมาณน้ำใช้การอยู่ในเกณฑ์ น้อยกว่าหรือเท่ากับร้อยละ 30 ของปริมาณน้ำใช้การ จำนวน 3 อ่างฯ ได้แก่ อ่างฯ ลำตะคอง (25%) อ่างฯ ทับเสลา (14%) และอ่างฯ กระเสี้ยว (22%)

## 5.2 สภาพน้ำท่า

แม่น้ำท่าตะเภา ปริมาณน้ำอยู่ในเกณฑ์น้อย แม่น้ำพระสทิง แม่น้ำโก-ลก ปริมาณน้ำอยู่ในเกณฑ์ปกติ

แม่น้ำวัง แม่น้ำน่าน แม่น้ำมูล แม่น้ำตาปี ปริมาณน้ำอยู่ในเกณฑ์มาก

แม่น้ำปิง แม่น้ำยม แม่น้ำบางปะกง ปริมาณน้ำอยู่ในเกณฑ์ท่วม

แม่น้ำเจ้าพระยา สถานี C.2 ปริมาณน้ำไหลผ่าน 1,751 ลบ.ม./วินาที (เมื่อวาน 1,470 ลบ.ม./วินาที) ระดับน้ำ +22.16 ม.รทก. ต่ำกว่าตลิ่ง 3.54 ม.

เขื่อนเจ้าพระยา สถานี C.13 ปริมาณน้ำไหล 1,300 ลบ.ม./วินาที (เมื่อวาน 1,049 ลบ.ม./วินาที) ระดับน้ำเหนือเขื่อน +16.41 ม.รทก. (เมื่อวาน +15.69 ม.รทก.) ระดับน้ำท้ายเขื่อน +12.10 ม.รทก. (เมื่อวาน +11.16 ม.รทก.)

รับน้ำเข้าระบบส่งน้ำทุ่งฝั่งตะวันออก รวม 130 ลบ.ม./วินาที (เมื่อวาน 123 ลบ.ม./วินาที) โดยผ่านคลองชัยนาทป่าสัก (ปตร.มโนรมย์) 90 ลบ.ม./วินาที คลองชัยนาท-อยุธยา (ปตร.มหาราช) 40 ลบ.ม./วินาที

แม่น้ำป่าสัก เขื่อนพระรามหก 254 ลบ.ม./วินาที (เมื่อวาน 254 ลบ.ม./วินาที) รับน้ำเข้าคลองระพีพัฒน์ 23 ลบ.ม./วินาที (เมื่อวาน 26 ลบ.ม./วินาที) ผ่านคลองระพีพัฒน์แยกตก (ปตร.พระศรีศิลป์) 3 ลบ.ม./วินาที และผ่านคลองระพีพัฒน์แยกใต้ (ปตร.พระศรีเสาวภาค) 8 ลบ.ม./วินาที

รับน้ำเข้าระบบส่งน้ำทุ่งฝั่งตะวันตก รวม 238 ลบ.ม./วินาที (เมื่อวาน 138 ลบ.ม./วินาที) โดยผ่านคลองมะขามเฒ่าอุโมง (ปตร.มะขามเฒ่า-อุโมง) 25 ลบ.ม./วินาที คลองมะขามเฒ่ากระเสี้ยว (ปตร.มะขามเฒ่า-กระเสี้ยว 9 ลบ.ม./วินาที) แม่น้ำสุพรรณ (ปตร.พลเทพ) 80 ลบ.ม./วินาที แม่น้ำน้อย (ปตร.บรมธาตุ) 80 ลบ.ม./วินาที และคลองเล็กอื่น ๆ 44 ลบ.ม./วินาที

อ.บางไทร สถานี C.29A ปริมาณน้ำไหลผ่านเฉลี่ย 1,129 ลบ.ม./วินาที (เมื่อวาน 1,031 ลบ.ม./วินาที)

## 5.3 คุณภาพน้ำ

กรมชลประทาน ติดตามตรวจสอบและเฝ้าระวังคุณภาพน้ำ (ค่าความเค็ม) ในแม่น้ำเจ้าพระยา

แม่น้ำ	จุดเฝ้าระวัง	ค่าความเค็ม (กรัม/ลิตร)							เกณฑ์	หมายเหตุ
		19 ก.ย. 67	20 ก.ย. 67	21 ก.ย. 67	22 ก.ย. 67	23 ก.ย. 67	24 ก.ย. 67	25 ก.ย. 67		
เจ้าพระยา	ปากคลองสำแล จ.ปทุมธานี	0.11	-	0.11	0.11	0.11	0.12	0.12	ปกติ	- เกณฑ์เฝ้าระวัง 0.25 กรัม/ลิตร - เกณฑ์มาตรฐานในการผลิตน้ำประปา 0.50 กรัม/ลิตร
เจ้าพระยา	ทำนบกุ่มบุรี จ.นนทบุรี	0.12	0.12	0.12	0.13	0.12	0.13	0.13	ปกติ	- เกณฑ์เฝ้าระวังเพื่อการเกษตร 2.00 กรัม/ลิตร
เจ้าพระยา	ทำนบกุ่มชลประทานสามเสน กทม.	0.13	0.13	0.13	0.14	0.13	0.14	0.14	ปกติ	

ที่มา: ฝ่ายตะกอนและคุณภาพน้ำ ส่วนอุทกวิทยา สำนักบริหารจัดการน้ำและอุทกวิทยา

## 5.4 สถานการณ์น้ำโขง

สถานี	ระดับตลิ่ง	ระดับน้ำ 24/09/2567	+ สูงกว่าตลิ่ง - ต่ำกว่าตลิ่ง
อ.เชียงแสน จ.เชียงราย	12.80	4.46	-8.34
อ.เชียงคาน จ.เลย	16.00	11.33	-4.67
อ.เมือง จ.หนองคาย	12.20	9.68	-2.52
อ.เมือง จ.นครพนม	12.00	11.08	-0.92
อ.เมือง จ.มุกดาหาร	12.50	11.01	-1.49
อ.โขงเจียม จ.อุบลราชธานี	14.50	13.66	-0.84

หมายเหตุ ข้อมูลจาก [www.drw.go.th](http://www.drw.go.th)

## 6. การปฏิบัติการฝนหลวง

กรมฝนหลวงและการบินเกษตร เปิดปฏิบัติการฝนหลวง ประจำปี 2567 ตั้งแต่วันที่ 1 กุมภาพันธ์ 2567 จัดตั้งหน่วยปฏิบัติการฝนหลวง 16 หน่วย ครอบคลุมพื้นที่ 77 จังหวัดทั่วประเทศ เพื่อช่วยเหลือพื้นที่การเกษตร สร้างความชุ่มชื้นให้กับป่าไม้ เติมน้ำต้นทุนให้กับอ่างเก็บน้ำและเขื่อนต่างๆ ป้องกันการเกิดไฟป่าและบรรเทาปัญหาหมอกควัน ยับยั้งการเกิดพายุลูกเห็บ รวมทั้งสถานการณ์ PM 2.5

### สรุปผลการปฏิบัติการฝนหลวง ประจำปีวันที่ 24 กันยายน 2567

- การกักการปฏิบัติการฝนหลวงเพื่อป้องกันและแก้ไขภัยแล้ง มีเป้าหมายเพื่อช่วยเหลือ บริเวณพื้นที่การเกษตร จ.นครราชสีมา บุรีรัมย์ สุรินทร์ ราชบุรี และ จ.เพชรบุรี ทำให้มีฝนตก บริเวณพื้นที่การเกษตร จ.นครราชสีมา(เป็กธงชัย โชคชัย จักรราช ห้วยแถลง พิมาย ชุมพวง ลำทะเมนชัย) บุรีรัมย์(หนองหงส์ ลำปลายมาศ เมือง คูเมือง บ้านด่าน สตึก ห้วยราช กระสัง สตึก) สุรินทร์(เมือง จอมพระ ท่าตูม ชุมพลบุรี) ราชบุรี(บ้านคา ปากท่อ จอมบึง เมือง วัดเพลง โพธาราม บางแพ ดำเนินสะดวก) และ จ.เพชรบุรี(หนองหญ้าปล้อง เขาย้อย บ้านแหลม บ้านลาด เมือง)

- การกักการปฏิบัติการฝนหลวงเพื่อเติมน้ำต้นทุนให้เขื่อนกักเก็บน้ำ ทำให้มีฝนตกบริเวณพื้นที่ลุ่มรับน้ำอ่างเก็บน้ำขนาดกลางต่างๆ ทั่วประเทศจำนวน 8 อ่าง

### สรุปผลรวมปฏิบัติการตั้งแต่เริ่มตั้งหน่วยปฏิบัติการฝนหลวง (ตั้งแต่วันที่ 1 กุมภาพันธ์ - 22 กันยายน 2567)

การปฏิบัติการฝนหลวง ขึ้นปฏิบัติการ จำนวน 3,235 เที่ยวบิน (4,862:57 ชั่วโมงบิน) ปริมาณการใช้น้ำมัน 133.025 ตัน ปริมาณการใช้น้ำ 283,800 ลิตร และปฏิบัติการโดย Ground Base Generator (GBG) จำนวน 19 ครั้ง พลุซิลเวอร์ไอโอไดด์ จำนวน 1,181 นัด รายงานพื้นที่ฝนตก รวม 71 จังหวัด ได้แก่ จังหวัดกำแพงเพชร เชียงราย เชียงใหม่ ตาก นครสวรรค์ น่าน พะเยา พิจิตร พิษณุโลก เพชรบูรณ์ แพร่ แม่ฮ่องสอน ลำปาง ลำพูน สุโขทัย อุตรดิตถ์ อุทัยธานี กาฬสินธุ์ ขอนแก่น ชัยภูมิ นครพนม นครราชสีมา บึงกาฬ บุรีรัมย์ มหาสารคาม มุกดาหาร ยโสธร ร้อยเอ็ด เลย ศรีสะเกษ สกลนคร สุรินทร์ หนองคาย หนองบัวลำภู อำนาจเจริญ อุตรดิตถ์ อุบลราชธานี กาญจนบุรี จันทบุรี ฉะเชิงเทรา ชลบุรี ชัยนาท ตราด นครปฐม ประจวบคีรีขันธ์ ปราจีนบุรี พระนครศรีอยุธยา เพชรบุรี ระยอง ราชบุรี ลพบุรี สมุทรสงคราม สระแก้ว สระบุรี สิงห์บุรี สุพรรณบุรี อ่างทอง กระบี่ ชุมพร ตรัง นครศรีธรรมราช นราธิวาส ปัตตานี พังงา พัทลุง ภูเก็ต ยะลา ระนอง สงขลา สตูล และจังหวัดสุราษฎร์ธานี

## 7. สถานการณ์ศัตรูพืชระบาด (ข้อมูล ณ วันที่ 11 ก.ย. 67)

ชนิดพืช	ศัตรูพืช	สถานการณ์	การดำเนินงาน
ข้าว	1. โรคไหม้ข้าว	พื้นที่ระบาด 11 จังหวัด (ลำพูน อุตรดิตถ์ กาฬสินธุ์ ขอนแก่น นครราชสีมา ศรีสะเกษ สกลนคร สุรินทร์ อุบลราชธานี จันทบุรี และพังงา) จำนวน 4,975 ไร่ การระบาดเพิ่มขึ้น 2,940 ไร่	- ถ้าพบอาการของโรคไหม้ข้าวแนะนำให้ใช้ชีวภัณฑ์ ดังนี้ ฟันเชื้อบีเอส (บาซิลลัส ซับทีลีส) อัตราตามคำแนะนำในฉลาก ฟันเชื้อราไตรโคเดอร์มา อัตรา 1 กิโลกรัม/น้ำ 200 ลิตร
	2. หนอนกระทู้กล้า	พื้นที่ระบาด 3 จังหวัด (ขอนแก่น นครราชสีมา และสุรินทร์) จำนวน 771 ไร่ การระบาดเพิ่มขึ้น 431 ไร่	- กำจัดวัชพืชตามคันนาหรือบริเวณใกล้เคียงเพื่อทำลายแหล่งอาศัยของหนอนกระทู้กล้า ถ้ามีความจำเป็นในการใช้สารเคมีควรสวมหน้ากากได้แก่ มาลาโทออน อัตรา 20 มล. หรือเพนีโตรโทออน อัตรา 30 มล. เลือกใช้สารชนิดใดชนิดหนึ่งผสมน้ำ 20 ลิตร ฟันเมื่อพบใบข้าวถูกทำลาย
	3. หนอนทอใบข้าว	พื้นที่ระบาด 8 จังหวัด (อุตรดิตถ์ ขอนแก่น บุรีรัมย์ นครราชสีมา สกลนคร สุรินทร์ ฉะเชิงเทรา และชลบุรี) จำนวน 504 ไร่ การระบาดเพิ่มขึ้น 12 ไร่	- หากสำรวจพบเพลี้ยกระโดดหลังขาวในนาข้าว ป้องกันโดย ฟันเชื้อราชีวเวอร์เรีย อัตรา 250 กรัม/น้ำ 20 ลิตร ควบคุมระดับน้ำในนาข้าว โดยการระบายออกเป็นครั้งคราวแบบเปียกสลับแห้ง แต่หากสถานการณ์รุนแรงและจำเป็นต้องใช้สารเคมีกำจัดแมลง ควรใช้ในอัตราตามฉลากแนะนำ
	4. เพลี้ยกระโดดหลังขาว	พื้นที่ระบาด 12 จังหวัด (เชียงใหม่ ตาก ลำปาง ลำพูน นครราชสีมา มหาสารคาม ศรีสะเกษ สุรินทร์ อำนาจเจริญ อุบลราชธานี กาญจนบุรี และสงขลา) จำนวน 2,387 ไร่ การระบาดเพิ่มขึ้น 1,784 ไร่	- หมั่นสำรวจแปลงข้าวอย่างสม่ำเสมอ ใช้สารกำจัดแมลง เช่น มาลาโทออน 83% อีซี อัตรา 20 มิลลิลิตร/น้ำ 20 ลิตร เซฟวิน 85% ดับบลิวพี อัตรา 20 กรัม/น้ำ 20 ลิตร
	5. เพลี้ยไฟ	พื้นที่ระบาด 3 จังหวัด (น่าน กรุงเทพมหานคร และกาญจนบุรี) จำนวน 7 ไร่ การระบาดคงที่	- เมื่อพบเพลี้ยกระโดดสีน้ำตาล ให้ใช้สาร อีโทเฟนพอกซ์ คาร์โบซัลแฟน ไอโซไพโรคาร์บ ฟิโนบูคาร์บ โดยเลือกใช้สารชนิดใดชนิดหนึ่งผสมน้ำ 20 ลิตร ฟัน ทุก 7 วัน
	6. เพลี้ยกระโดดสีน้ำตาล	พื้นที่ระบาด 26 จังหวัด (กำแพงเพชร ตาก นครสวรรค์ น่าน พิจิตร พิษณุโลก เพชรบูรณ์ แพร่ ลำพูน อุตรดิตถ์ ขอนแก่น ชัยภูมิ นครราชสีมา บุรีรัมย์ มหาสารคาม ศรีสะเกษ สุรินทร์ อุบลราชธานี กรุงเทพมหานคร ชัยนาท ฉะเชิงเทรา ปราจีนบุรี ระยอง สระแก้ว กาญจนบุรี และพัทลุง) จำนวน 21,234 ไร่ การระบาดเพิ่มขึ้น 17,858 ไร่	- ใช้ชีวภัณฑ์ในการป้องกันการเกิดโรค เช่น เชื้อบีเอส (บาซิลลัส ซับทีลีส) หากพบอาการของโรครุนแรงให้ฟัน ทุก 7 วัน เมื่อเริ่มพบอาการของโรคบนใบข้าว แนะนำให้ใช้สารป้องกันกำจัดโรคพืช ดังนี้ ไอโซไพโรโทเลน คอปเปอร์ ไฮดรอกไซด์ สเตร์พโตมัยซินซิลเพต+ออกซีเตตราไซคลิก

ชนิดพืช	ศัตรูพืช	สถานการณ์	การดำเนินงาน
	7. โรคขอบใบแห้ง 8. เพลี้ยจักจั่นสีเขียว 9. โรคใบสีส้ม	พื้นที่ระบาด 5 จังหวัด (อุตรดิตถ์ นครราชสีมา ร้อยเอ็ด ศรีสะเกษ และสุรินทร์) จำนวน 164 ไร่ <u>การระบาดคงที่</u> พื้นที่ระบาด 4 จังหวัด (อุตรดิตถ์ ศรีสะเกษ สกลนคร และจันทบุรี) จำนวน 139 ไร่ <u>การระบาดเพิ่มขึ้น 121 ไร่</u> พื้นที่ระบาด 3 จังหวัด (ขอนแก่น นครราชสีมา และสุรินทร์) จำนวน 1,166 ไร่ <u>การระบาดเพิ่มขึ้น 1,110 ไร่</u>	ไฮโดรคอลลอยด์ ไตรเบซิคคอปเปอร์ซัลเฟต เลือกใช้สารชนิดใดชนิดหนึ่งผสมน้ำ 20 ลิตร พ่นตามอัตราที่ระบุในฉลาก - แนะนำเกษตรกรใช้แสงไฟส่องแมลงและทำลายเมื่อมีการระบาดรุนแรง - ใช้สารป้องกันกำจัดแมลงพาหะ ได้แก่ ใช้สารฆ่าแมลงในระยะที่แมลงเป็นตัวอ่อน เช่น ไดโนทีฟูเริน บูโพรเพซิน อีโทเฟนพรอกซ์ โดยเลือกใช้สารชนิดใดชนิดหนึ่งผสมน้ำ 20 ลิตร พ่นตามอัตราที่ระบุในฉลาก
มะพร้าว	1. หนอนหัวดำ 2. แมลงดำหนาม 3. โรสีขามะพร้าว 4. ด่างวง 5. ด่างแสด	พื้นที่ระบาด 28 จังหวัด (เพชรบูรณ์ ชัยภูมิ สุรินทร์ นครราชสีมา กรุงเทพมหานคร จันทบุรี ฉะเชิงเทรา ชลบุรี ตราด ระยอง สมุทรปราการ สระแก้ว นครปฐม ประจวบคีรีขันธ์ เพชรบุรี ราชบุรี สมุทรสงคราม สมุทรสาคร กระบี่ ชุมพร นครศรีธรรมราช นราธิวาส ปัตตานี พังงา ภูเก็ต สงขลา สตูล และสุราษฎร์ธานี) จำนวน 42,591 ไร่ <u>การระบาดเพิ่มขึ้น 63 ไร่</u> พื้นที่ระบาด 21 จังหวัด (กรุงเทพมหานคร จันทบุรี ฉะเชิงเทรา ชลบุรี ตราด ระยอง สระแก้ว สมุทรปราการ ประจวบคีรีขันธ์ เพชรบุรี สมุทรสงคราม สมุทรสาคร กระบี่ ชุมพร ตรัง นครศรีธรรมราช พังงา ภูเก็ต สงขลา สตูล และสุราษฎร์ธานี) จำนวน 12,594 ไร่ <u>การระบาดลดลง 62 ไร่</u> พื้นที่ระบาด 12 จังหวัด (ชัยภูมิ บุรีรัมย์ จันทบุรี กรุงเทพมหานคร ฉะเชิงเทรา ตราด สมุทรปราการ สระแก้ว นครปฐม เพชรบุรี สมุทรสาคร และสงขลา) จำนวน 411 ไร่ <u>การระบาดลดลง 16 ไร่</u> พื้นที่ระบาด 13 จังหวัด (กรุงเทพมหานคร จันทบุรี ฉะเชิงเทรา ชลบุรี ตราด สมุทรปราการ เพชรบุรี ประจวบคีรีขันธ์ สมุทรสงคราม กระบี่ พังงา นครศรีธรรมราช และสุราษฎร์ธานี) จำนวน 918 ไร่ <u>การระบาดลดลง 5 ไร่</u> พื้นที่ระบาด 22 จังหวัด (กรุงเทพมหานคร จันทบุรี ฉะเชิงเทรา ชลบุรี ตราด ระยอง สมุทรปราการ นครปฐม ประจวบคีรีขันธ์ เพชรบุรี ราชบุรี สมุทรสงคราม สมุทรสาคร กระบี่ สตูล ชุมพร นครศรีธรรมราช ปัตตานี พังงา ภูเก็ต สงขลา และสุราษฎร์ธานี) จำนวน 5,215 ไร่ <u>การระบาดคงที่</u>	- ปลอ่ยแตนเบียนบราคอนกำจัดหนอนหัวดำ อัตราไร่ละ 200 ตัว โดยปลอ่ย 12 ครั้ง ห่างกัน 15 วัน ปลอ่ยแตนเบียนไซทริโคแกรมมา อัตราไร่ละ 10 แผ่น ๆ ละ 2,000 ตัว โดยปลอ่ย 12 ครั้ง ห่างกัน 15 วัน และใช้สารเคมีอิมามิกตินเบนโซเอท โดยพ่นให้ทั่วทรงพุ่ม จำนวน 2 ครั้ง ห่างกัน 15 วัน - แนะนำตัดยอดมะพร้าวที่ถูกหนอนและแมลงดำหนามกัดกินไปเผาทำลาย ปลอ่ยแตนเบียนอะซีโคเดส 3-5 ครั้ง เพื่อควบคุมหนอนแมลงดำหนามมะพร้าว - ป้องกันกำจัดให้เน้นพ่นสารฆ่าไรในระยะมะพร้าวติดจั่น จนถึงระยะผลขนาดเล็กห่างกันประมาณ 1 สัปดาห์ ควรใช้สารเคมีตามคำแนะนำของกรมวิชาการเกษตรสารผสมน้ำ 20 ลิตร พ่นทุก 7 วัน อย่างน้อย 4 ครั้ง - ตัดทางใบมะพร้าวที่ถูกหนอนกินใบมะพร้าวทำลาย และเก็บเศษซากพืชนำไปเผานอกแปลงทันที - ใช้กับดักฟีโรโมน ใช้ตาข่ายดักจับด้วงวงและด้วงแสดในระยะตัวเต็มวัยมาทำลาย และทำกองล่อโดยใช้เชื้อราเมตาโรเซียม เพื่อกำจัดด้วงแสดในระยะดักแด้
ปาล์ม น้ำมัน	1. หนอนปลอกเล็ก 2. ด่างแสด	พื้นที่ระบาด 5 จังหวัด (กระบี่ ชุมพร นครศรีธรรมราช สงขลา และสุราษฎร์ธานี) จำนวน 848 ไร่ <u>การระบาดลดลง 6 ไร่</u> พื้นที่ระบาด 12 จังหวัด (จันทบุรี ฉะเชิงเทรา ตราด ระยอง กระบี่ ชุมพร ตรัง นครศรีธรรมราช พังงา สงขลา สตูล และสุราษฎร์ธานี)	- พ่นเชื้อบีที (Bacillus thuringiensis) พ่นให้ทั่วบริเวณใต้ใบและต้องพ่นในช่วงเช้าหรือเย็น เพื่อหลีกเลี่ยงแสงยูวีที่จะทำลายเชื้อบีที และพ่นติดต่อกัน - ใช้กับดักฟีโรโมน และใช้ตาข่ายดักจับด้วงแสดในระยะตัวเต็มวัยมาทำลาย และทำกองล่อโดยใช้เชื้อราเมตาโรเซียม เพื่อกำจัดในระยะดักแด้ และระยะตัวหนอน

ชนิดพืช	ศัตรูพืช	สถานการณ์	การดำเนินงาน
	3. ดั้วงกุหลาบ 4. โรคลำต้นเน่า 5. โรคทะลายเน่า 6. โรคใบจุด 7. โรคใบจุดสาหร่าย	จำนวน 1,274 ไร่ การระบาดเพิ่มขึ้น 62 ไร่ พื้นที่ระบาด 10 จังหวัด (จันทบุรี ชลบุรี กระบี่ ชุมพร นราธิวาส นครศรีธรรมราช พังงา สงขลา สตูล และสุราษฎร์ธานี) จำนวน 571 ไร่ การระบาดเพิ่มขึ้น 53 ไร่ พื้นที่ระบาด 13 จังหวัด (จันทบุรี ชลบุรี ตราด ระยอง ประจวบคีรีขันธ์ กระบี่ ชุมพร ตรัง สตูล นครศรีธรรมราช พัทลุง สงขลา และสุราษฎร์ธานี) จำนวน 11,964 ไร่ การระบาดลดลง 48 ไร่ พื้นที่ระบาด 7 จังหวัด (ตราด กระบี่ ชุมพร นราธิวาส สงขลา นครศรีธรรมราช และสุราษฎร์ธานี) จำนวน 148 ไร่ การระบาดเพิ่มขึ้น 2 ไร่ พื้นที่ระบาด 7 จังหวัด (ระยอง กระบี่ ชุมพร ยะลา นราธิวาส นครศรีธรรมราช และสุราษฎร์ธานี) จำนวน 77 ไร่ การระบาดลดลง 35 ไร่ พื้นที่ระบาด 5 จังหวัด (กระบี่ ชุมพร นครศรีธรรมราช ตรัง และสุราษฎร์ธานี) จำนวน 346 ไร่ การระบาดเพิ่มขึ้น 2 ไร่	- หมั่นทำความสะอาดบริเวณคอกปาล์มน้ำมัน และบริเวณ โคนทางใบอย่างสม่ำเสมอ ใช้สารฆ่าแมลงประเภท Carbaryl เช่น เซฟวิน อัตรา 40 กรัม/น้ำ 20 ลิตร หรือคาร์โบซัลแฟน - ให้เกษตรกรใช้เชื้อราไตรโคเดอร์มาทาบริเวณที่เกิด โรคลำต้นเน่าปาล์มน้ำมันเพื่อควบคุมการระบาด - ตัดแต่งทางใบปาล์มน้ำมัน ซอดอกที่ฝ่อ และทะลายที่พบ เป็นโรค แยกต้นกล้าที่เป็นโรคใบจุดออกจากแปลงตัดแต่งใบ ที่เป็นโรคใบจุดนำออกไปเผาทำลายนอกแปลง - ตัดทางใบปาล์มน้ำมันที่เป็นโรคใบจุดสาหร่าย นำไปเผา ทำลายนอกแปลง และหากพบการระบาดรุนแรง ให้ใช้สารเคมีคอปเปอร์ออกไซด์คลอไรด์ อัตรา 50 กรัม/น้ำ 20 ลิตร ผีดพ่นที่แผ่นใบ
ยางพารา	1. โรครากขาว 2. โรคใบร่วงยางพารา 3. โรคใบร่วงชนิดใหม่ ของยางพารา 4. โรคหน้ำยางแห้ง	พื้นที่ระบาด 7 จังหวัด (ตราด กระบี่ ชุมพร ตรัง นครศรีธรรมราช ปัตตานี และสุราษฎร์ธานี) จำนวน 2,049 ไร่ การระบาดเพิ่มขึ้น 2 ไร่ พื้นที่ระบาด 11 จังหวัด (น่าน แพร่ หนองคาย กระบี่ ตราด ชุมพร ปัตตานี นครศรีธรรมราช พังงา ภูเก็ต และสุราษฎร์ธานี) จำนวน 4,547 ไร่ การระบาดเพิ่มขึ้น 137 ไร่ พื้นที่ระบาด 10 จังหวัด (น่าน แพร่ สุโขทัย หนองคาย กระบี่ นราธิวาส ปัตตานี พังงา ยะลา และสงขลา) จำนวน 131,214 ไร่ การระบาดคงที่ พื้นที่ระบาด 7 จังหวัด (ยโสธร สกลนคร ชุมพร ตรัง นครศรีธรรมราช สตูล และสุราษฎร์ธานี) จำนวน 4,759 ไร่ การระบาดลดลง 18 ไร่	- แนะนำวิธีการป้องกันกำจัดโรครากขาว โดยการขุดคู ล้อมบริเวณต้นที่เป็นโรครากขาวกว้าง 30 ซม. ลึก 60 ซม. ไปทางหัวและท้ายในแถวเดียวกันข้างละ 2 ต้น - ส่งเสริมให้เกษตรกรใช้เชื้อราไตรโคเดอร์มา - หากพบการระบาดของโรคใบร่วงชนิดใหม่ของยางพารา รุนแรง ใช้สารเคมีป้องกันกำจัดเชื้อรา - รมรงค์ให้เกษตรกรหยุดกรีดยางในขณะที่ยางพารา อยู่ในช่วงผลัดใบ - เมื่อสังเกตพบความผิดปกติในการให้น้ำยางของต้นยาง ควรหยุดกรีด 3-6 เดือน แล้วบำรุงใส่ปุ๋ยต้นยาง หรือ จนกระทั่งน้ำยางไหลเป็นปกติเมื่อทำการทดสอบ
กาแฟ	1. โรคราสนิม 2. หนอนกาแฟสีแดง	พื้นที่ระบาด 2 จังหวัด (เชียงใหม่ และกระบี่) จำนวน 8 ไร่ การระบาดคงที่ พื้นที่ระบาด 1 จังหวัด (เชียงใหม่) จำนวน 15 ไร่ การระบาดคงที่	- แนะนำเกษตรกรให้ดูแลสวนกาแฟให้สะอาดอย่างสม่ำเสมอ เก็บเศษซากพืชออกไปทำลายทิ้งนอกแปลง
มันสำปะหลัง	1. เพลี้ยแป้ง มันสำปะหลัง 2. ไรแดงมันสำปะหลัง 3. โรคโคนเน่าหัวเน่า	พื้นที่ระบาด 4 จังหวัด (สกลนคร จันทบุรี ชลบุรี และสระแก้ว) จำนวน 143 ไร่ การระบาดเพิ่มขึ้น 12 ไร่ พื้นที่ระบาด 5 จังหวัด (นครราชสีมา สกลนคร สุรินทร์ ชลบุรี และระยอง) จำนวน 844 ไร่ การระบาดคงที่ พื้นที่ระบาด 3 จังหวัด (อุทัยธานี อุตรดิตถ์ และ นครราชสีมา) จำนวน 451 ไร่ การระบาดคงที่	- ให้ไถและพรวนดิน และใช้ท่อนพันธุ์ที่สะอาด ทำลาย ต้นมันสำปะหลังที่แสดงอาการของโรคใบต่าง - ให้หลีกเลี่ยงการปลูกมันสำปะหลังในช่วงฤดูแล้ง หรือ ฝนทิ้งช่วงเป็นระยะเวลานาน - ใช้วิธีเขตกรรม เช่น การไถตากดิน ช่วยกำจัดตัวหนอนและ ด้กแด้ในดิน การเก็บเศษซากพืชอาหาร เพื่อลดแหล่งอาหาร สามารถช่วยลดประชากรและการขยายพันธุ์ได้ ถ้าในระยะ หนอนขนาดเล็กและพบการระบาดน้อย พ่นด้วยสารชีวภัณฑ์ ดังนี้ เชื้อแบคทีเรีย บาซิลลัส ทูริงเยนซิส อัตรา 80 กรัม หรือ



ชนิดพืช	ศัตรูพืช	สถานการณ์	การดำเนินงาน
	4. โรคพุ่มแจ้  5. โรคใบด่าง มันสำปะหลัง	พื้นที่ระบาด 3 จังหวัด (กาฬสินธุ์ จันทบุรี และ ชลบุรี) จำนวน 355 ไร่ การระบาดลดลง 130 ไร่ พื้นที่ระบาด 37 จังหวัด (กำแพงเพชร ตาก นครสวรรค์ พิจิตร พิษณุโลก เพชรบูรณ์ สุโขทัย อุทัยธานี กาฬสินธุ์ ขอนแก่น ชัยภูมิ นครราชสีมา บุรีรัมย์ มหาสารคาม มุกดาหาร ยโสธร ร้อยเอ็ด เลย ศรีสะเกษ สุรินทร์ หนองคาย อุดรธานี อุบลราชธานี ชัยนาท ลพบุรี สระบุรี จันทบุรี ฉะเชิงเทรา ชลบุรี ปราจีนบุรี ระยอง สระแก้ว กาญจนบุรี เพชรบุรี ราชบุรี และสุพรรณบุรี) จำนวน 518,434 ไร่ การระบาดเพิ่มขึ้น 104,256 ไร่	มล./น้ำ 20 ลิตร เชื้อไวรัส วคัสโอโพสิโตไวรัส หรือ เอ็นพีวี หนอนกระทุ้ม อัตรา 20-30 มล./น้ำ 20 ลิตร โดยพ่นทุก 7 วัน - ไม่ใช้ท่อนพันธุ์จากแหล่งที่พบการระบาดของโรค ทำลาย ต้นมันสำปะหลังที่แสดงอาการ - ขุดหรือถอนต้นที่เป็นโรคไปทำลายนอกแปลง หลีกเลี้ยง การขนย้ายท่อนพันธุ์จากแหล่งที่มีโรคไปสู่แหล่งที่ยังไม่เคย มีการระบาดและกำจัดวัชพืชที่แหล่งพักเชื้อ - ควรยกร่องแปลงปลูกเพื่อไม่ให้น้ำท่วมขัง ก่อนปลูกควรแช่ ท่อนพันธุ์ด้วยเมทาแลกซิล หรือฟอสฟอรัส-อะลูมิเนียม
ข้าวโพด เลี้ยงสัตว์	1. หนอนกระทุ้มข้าวโพด ลายจุด (fall amywom)	พื้นที่ระบาด 6 จังหวัด (เชียงใหม่ อุทัยธานี นครราชสีมา จันทบุรี สระแก้ว และสตูล) จำนวน 228 ไร่ การระบาดคงที่	- ควบคุมการระบาดของหนอนกระทุ้มข้าวโพดลายจุด (FAW) แนะนำเกษตรกรหมั่นสำรวจแปลงอย่างสม่ำเสมอ เก็บกลุ่มไข่ หรือตัวหนอนทำลายทิ้งนอกแปลง
สับปะรด	1. โรคเหี่ยว	พื้นที่ระบาด 3 จังหวัด (ตราด ระยอง และ ประจวบคีรีขันธ์) จำนวน 480 ไร่ การระบาดเพิ่มขึ้น 4 ไร่	- ทำความสะอาดแปลง การเตรียมดิน ควรตัดต้นและป็นต่อเก่า สับปะรดทิ้งไว้ 2-3 เดือน พร้อมทั้งเก็บซากต้นสับปะรดทำลาย
อ้อย	1. หนอนกออ้อย 2. โรคใบขาว 3. โรคเส้ด้า 4. ด่างหนวดยาว	พื้นที่ระบาด 1 จังหวัด (นครราชสีมา) จำนวน 25 ไร่ การระบาดคงที่ พื้นที่ระบาด 2 จังหวัด (ขอนแก่น และนครราชสีมา) จำนวน 203 ไร่ การระบาดคงที่ พื้นที่ระบาด 2 จังหวัด (ลพบุรี และสระแก้ว) จำนวน 595 ไร่ การระบาดคงที่ พื้นที่ระบาด 1 จังหวัด (อุทัยธานี) จำนวน 116 ไร่ การระบาดลดลง 101 ไร่	- หนอนกออ้อย ควรให้น้ำเพื่อให้อ้อยแตกหน่อชัดเจน ปล่อยแตนเบียนไข่ไตรโคแกรมมา อัตรา 30,000 ตัว/ไร่/ครั้ง - ใช้ส่วนขยายพันธุ์ที่ปราศจากโรค เช่น ต้นจากการเพาะเลี้ยง เนื้อเยื่อ หรือท่อนพันธุ์จากแหล่งปลูกที่ไม่มีการเกิดโรคใบขาว หมั่นตรวจกำจัดวัชพืชในแปลงและรอบแปลงปลูก เมื่อพบ การระบาดของโรครุนแรงควรไถทำลายต่ออ้อย - เมื่อพบกออ้อยเริ่มแสดงอาการเส้ด้า ควรตัดเส้ด้าออก ขณะเริ่มปรากฏอาการ ก่อนที่เยื่อหุ้มเส้ด้าจะหลุดออก นำไปใส่ถุงไปทำลายนอกแปลงปลูก - ในแหล่งที่พบการระบาด หลังวางท่อนพันธุ์ควรมีการฉีดพ่นด้วย สารแขวนลอยของเชื้อราเขียว จึงกลบ
ทุเรียน	1. เพลี้ยไฟ 2. เพลี้ยไก่แจ้ 3. เพลี้ยแป้ง 4. ไรแดง 5. โรครากเน่าโคนเน่า	พื้นที่ระบาด 6 จังหวัด (จันทบุรี ระยอง กระบี่ ชุมพร นครศรีธรรมราช และสุราษฎร์ธานี) จำนวน 764 ไร่ การระบาดเพิ่มขึ้น 6 ไร่ พื้นที่ระบาด 11 จังหวัด (จันทบุรี ตราด ระยอง กระบี่ ชุมพร นครศรีธรรมราช พังงา ยะลา สงขลา สตูล และสุราษฎร์ธานี) จำนวน 318 ไร่ การระบาดเพิ่มขึ้น 20 ไร่ พื้นที่ระบาด 6 จังหวัด (จันทบุรี ตราด ระยอง กระบี่ ชุมพร และนครศรีธรรมราช) จำนวน 175 ไร่ การระบาดลดลง 16 ไร่ พื้นที่ระบาด 7 จังหวัด (จันทบุรี ตราด ระยอง กระบี่ ชุมพร นครศรีธรรมราช และสุราษฎร์ธานี) จำนวน 624 ไร่ การระบาดเพิ่มขึ้น 3 ไร่ พื้นที่ระบาด 17 จังหวัด (น่าน จันทบุรี ตราด ระยอง ประจวบคีรีขันธ์ กระบี่ ชุมพร ตรัง นครศรีธรรมราช นราธิวาส ปัตตานี พังงา ภูเก็ต ยะลา ระนอง สงขลา และสุราษฎร์ธานี)	- เมื่อพบเพลี้ยไฟระบาดรุนแรงให้ใช้สารกำจัดแมลง ได้แก่ อิมิดาโคลพริด ฟิโพรนิล หรือคาร์โบซัลเฟน เลือกใช้สาร ผสมน้ำ 20 ลิตร - เมื่อพบเพลี้ยไก่แจ้ระบาดรุนแรงให้ใช้สารกำจัดแมลง ได้แก่ ไทโอะมีโทกแซม/แลมบ์ดา-ไซฮาโลทริน ไทโอะมีโทกแซม อิมิดาโคลพริด หรือไดโนทีฟูแรน โดยเลือกใช้สารผสมน้ำ 20 ลิตร พ่นทุก 7-10 วัน ในช่วงระยะแตกใบอ่อน - เมื่อพบระบาดเพลี้ยแป้งเพียงเล็กน้อยให้ตัดหรือเด็ด ส่วนที่ถูกทำลายทิ้งนอกแปลง สารฆ่าแมลงที่ได้ผลในการ ควบคุมเพลี้ยแป้ง คือ คาร์บาริล อัตรา 50 กรัม/น้ำ 20 ลิตร โดยพ่นสารเฉพาะต้นที่พบเพลี้ยแป้งทำลาย - เมื่อพบไรแดงทุเรียนหรือไรแดงแอฟริกันระบาดรุนแรง ให้ใช้สารกำจัดแมลง ได้แก่ โพรพาร์โกด์ อัตรา 30 กรัม อะมิทราซ อัตรา 30 มล. หรือเฮกซ์ไทอะซอกซ์อัตรา 40 มล. - โรครากเน่าโคนเน่า แนะนำให้ใช้เชื้อราไตรโคเดอร์มา - เมื่อพบการระบาดของโรคใบติดหรือใบไหม้มากควรพ่นสาร ป้องกันกำจัดโรคพืช เช่น เฮกซะโคนาโซล อัตรา 20 กรัม

ชนิดพืช	ศัตรูพืช	สถานการณ์	การดำเนินงาน
	6. โรคใบติดหรือใบไหม้	จำนวน 4,880 ไร่ การระบาดเพิ่มขึ้น 43 ไร่ พื้นที่ระบาด 8 จังหวัด (จันทบุรี ตราด กระบี่ ชุมพร นครศรีธรรมราช นราธิวาส ยะลา และสุราษฎร์ธานี)	คอปเปอร์ออกซีคลอไรด์ อัตรา 30-50 กรัม เป็นต้น เลือกใช้สารชนิดใดชนิดหนึ่งพ่นทุก 7-10 วัน โดยพ่นที่ใบ
	7. โรคใบจุดสาหร่าย	จำนวน 324 ไร่ การระบาดลดลง 8 ไร่ พื้นที่ระบาด 9 จังหวัด (จันทบุรี ตราด กระบี่ ชุมพร นครศรีธรรมราช ปัตตานี ยะลา สงขลา และสุราษฎร์ธานี)	- เมื่อเริ่มพบอาการของโรคใบจุดสาหร่ายให้ตัดใบหรือส่วนที่เป็นโรคนำไปทำลาย หากโรครยังคงระบาดพ่นด้วยสารป้องกันกำจัดโรคพืช
	8. เพลี้ยหอยเกล็ด	จำนวน 857 ไร่ การระบาดเพิ่มขึ้น 52 ไร่ พื้นที่ระบาด 8 จังหวัด (จันทบุรี ตราด กระบี่ ชุมพร นครศรีธรรมราช นราธิวาส ยะลา และสงขลา)	- หากพบเพลี้ยหอยเกล็ดในปริมาณน้อยบนใบใช้น้ำผสมไวต์ออยล์ อัตรา 20 มล./น้ำ 20 ลิตร พ่นให้ทั่วเมื่อระบาดรุนแรงให้ใช้สารกำจัดแมลงพ่นเฉพาะต้นที่พบ
	9. เพลี้ยจักจั่นฝอย	จำนวน 151 ไร่ การระบาดเพิ่มขึ้น 11 ไร่ พื้นที่ระบาด 9 จังหวัด (จันทบุรี ตราด ระยอง กระบี่ ชุมพร นครศรีธรรมราช ปัตตานี สงขลา และสุราษฎร์ธานี)	- เมื่อพบการเข้าทำลายของเพลี้ยจักจั่นฝอยระบาดรุนแรงให้ใช้สารกำจัดแมลง เช่น คาร์โบซัลแฟน อัตรา 50 มล. หรือไซเพอร์เมทริน/ไพซาโลน อัตรา 40 มล. เป็นต้น
	10. โรคราดำ	จำนวน 916 ไร่ การระบาดเพิ่มขึ้น 43 ไร่ พื้นที่ระบาด 5 จังหวัด (จันทบุรี กระบี่ ชุมพร นครศรีธรรมราช และสุราษฎร์ธานี)	โดยเลือกใช้สารชนิดใดชนิดหนึ่งผสมน้ำ 20 ลิตร พ่นทุก 7-10 วัน
	11. โรคราสีชมพู	จำนวน 137 ไร่ การระบาดลดลง 2 ไร่ พื้นที่ระบาด 5 จังหวัด (จันทบุรี ตราด กระบี่ ชุมพร และสุราษฎร์ธานี)	- เมื่อพบคราบราสีดํา พ่นด้วยน้ำเปล่าล้างคราบราสีดํา และสารเหนียวที่แมลงปากดูดขับถ่ายไว้ เพื่อลดปริมาณเชื้อสาเหตุโรค และกำจัดวัชพืชในแปลง
	12. หนอนเจาะผล	จำนวน 140 ไร่ การระบาดคงที่ พื้นที่ระบาด 1 จังหวัด (ชุมพร)	- ในฤดูฝนหมั่นสำรวจแปลงปลูกอย่างสม่ำเสมอ หากพบอาการของโรคราที่กิ่งให้ตัดและนำไปทำลายนอกแปลง และใช้สารป้องกันกำจัดโรคพืช คอปเปอร์ออกซีคลอไรด์ ผสมน้ำขุ่นๆ ทาบริเวณแผลที่ตัด
	13. หนอนเจาะเมล็ด	จำนวน 15 ไร่ การระบาดลดลง 1 ไร่ พื้นที่ระบาด 4 จังหวัด (นราธิวาส ปัตตานี ยะลา และสตูล)	- ห่อผลเพื่อป้องกันหนอนเจาะด้วยถุงพลาสติกสีขาวขุ่นเจาะรูที่บริเวณขบล่างเพื่อให้หยดน้ำระบายออก และกำจัดด้วยวิธีผสมผสาน โดยการพ่นสารฆ่าแมลง แลมบ์ดา-ไซฮาโลทริน
	จำนวน 591 ไร่ การระบาดลดลง 174 ไร่		
เงาะ	1. เพลี้ยแป้ง	พื้นที่ระบาด 3 จังหวัด (เชียงใหม่ นครศรีธรรมราช และนราธิวาส)	- ตัดแต่งกิ่งเงาะ จากนั้นให้ใช้เศษผ้าชุบน้ำมันเครื่อง ผูกอบโคนต้น เพื่อป้องกันมดและเพลี้ยแป้ง
	2. โรคใบจุดสาหร่าย	จำนวน 29 ไร่ การระบาดเพิ่มขึ้น 14 ไร่ พื้นที่ระบาด 4 จังหวัด (เชียงใหม่ จันทบุรี นครศรีธรรมราช และนราธิวาส)	- ตัดส่วนที่พบโรคใบจุดสาหร่ายเก็บไปเผาทำลาย และตัดแต่งทรงพุ่มให้โปร่ง แนะนำให้ใช้สารเคมีคอปเปอร์ออกซีคลอไรด์
	3. หนอนคืบกินใบ	จำนวน 226 ไร่ การระบาดเพิ่มขึ้น 6 ไร่ พื้นที่ระบาด 1 จังหวัด (จันทบุรี)	- หมั่นสำรวจและสังเกตการเข้าทำลายของหนอนคืบกินใบ ในระยะที่ต้นเงาะแตกใบอ่อนถ้าพบหนอนคืบกินใบ ให้เกษตรกรพ่นด้วยสารฆ่าแมลง คาร์บาริล อัตรา 60 กรัม/น้ำ 20 ลิตร
	4. โรคราแป้ง	จำนวน 60 ไร่ การระบาดเพิ่มขึ้น 2 ไร่ พื้นที่ระบาด 3 จังหวัด (เชียงใหม่ ขอนแก่น และจันทบุรี)	- โรคราแป้ง ให้เก็บผลที่เป็นโรค ใบแห้ง กิ่งแห้งที่ร่วงหล่นนำไปเผาทำลายนอกแปลง ในแตกช่วงใบอ่อนและเริ่มติดผล
	จำนวน 17 ไร่ การระบาดคงที่		
มังคุด	1. เพลี้ยไฟ	พื้นที่ระบาด 5 จังหวัด (จันทบุรี ตราด ระยอง ชุมพร และนราธิวาส)	- การป้องกันกำจัดเพลี้ยไฟในมังคุดในช่วงฤดูแล้งขณะที่มังคุดอยู่ในระยะออกดอก ติดผลอ่อน การพ่นสารเคมีป้องกันกำจัดศัตรูพืชควรพ่น 3 ครั้ง
	2. หนอนกินใบ	จำนวน 242 ไร่ การระบาดเพิ่มขึ้น 16 ไร่ พื้นที่ระบาด 5 จังหวัด (จันทบุรี กระบี่ ชุมพร นครศรีธรรมราช และสุราษฎร์ธานี)	- เมื่อพบใบอ่อนมังคุด ถูกทำลายเกิน 20% ให้พ่นด้วยสารเคมีป้องกันกำจัดศัตรูพืช คาร์บาริล อัตรา 60 กรัม/น้ำ 20 ลิตร พ่น 2 ครั้ง ห่างกัน 5 วัน
	3. หนอนซอนใบ	จำนวน 283 ไร่ การระบาดคงที่ พื้นที่ระบาด 3 จังหวัด (จันทบุรี ระยอง และชุมพร)	- เมื่อพบหนอนกัดกินใบอ่อนเข้าทำลายของยอด ให้พ่นด้วยสารฆ่าแมลงคาร์บาริล อัตรา 60 กรัม/น้ำ 20 ลิตร เมื่อพบการระบาดในระยะแตกใบอ่อน ให้พ่น 2 ครั้ง ห่างกัน 10 วัน
	4. โรคใบจุด	พื้นที่ระบาด 4 จังหวัด (จันทบุรี ระยอง ชุมพร และนครศรีธรรมราช)	- พ่นสารเคมีป้องกันกำจัดโรคใบจุด ในช่วงที่มังคุดแตกใบอ่อน เช่น คอปเปอร์ออกซีคลอไรด์ 30-80 กรัม
	5. โรคแอนแทรกคโนส	จำนวน 199 ไร่ การระบาดคงที่ พื้นที่ระบาด 1 จังหวัด (ชุมพร)	- พ่นสารเคมีป้องกันกำจัดโรคแอนแทรกคโนส เช่น คาร์เบนดาซิม อัตรา 10-20 กรัม หรือไอโพรไดโนน 20-30 กรัม โดยเลือกใช้สาร
	6. โรคใบจุดสาหร่าย	จำนวน 79 ไร่ การระบาดคงที่ พื้นที่ระบาด 4 จังหวัด (จันทบุรี ชุมพร ตรัง และนราธิวาส)	ชนิดใดชนิดหนึ่งผสมน้ำ 20 ลิตร
			- เมื่อพบการระบาดของโรคใบจุดสาหร่ายพ่นด้วยสารป้องกัน

ชนิดพืช	ศัตรูพืช	สถานการณ์	การดำเนินงาน
		จำนวน 360 ไร่ <u>การระบาดเพิ่มขึ้น</u> 9 ไร่	กำจัดโรคพืช เช่น คอปเปอร์ออกซีคลอไรด์
ลำไย	1. เพลี้ยแป้ง 2. โรคราคำ 3. โรคพุ่มไม้กวาด 4. หนอนคืบกินใบ	พื้นที่ระบาด 3 จังหวัด (เชียงใหม่ จันทบุรี และสมุทรสาคร) จำนวน 67 ไร่ <u>การระบาดคงที่</u> พื้นที่ระบาด 3 จังหวัด (เชียงใหม่ พะเยา และจันทบุรี) จำนวน 207 ไร่ <u>การระบาดคงที่</u> พื้นที่ระบาด 1 จังหวัด (จันทบุรี) จำนวน 87 ไร่ <u>การระบาดลดลง</u> 1 ไร่ พื้นที่ระบาด 2 จังหวัด (น่าน และจันทบุรี) จำนวน 13 ไร่ <u>การระบาดคงที่</u>	- หากพบว่า เพลี้ยแป้งเริ่มระบาดในสวนลำไย ควรพ่นด้วยสารเคมีป้องกันกำจัด ได้แก่ มาลาไทออน อัตรา 30 มล./น้ำ 20 ลิตร หรือไพริทรอยด์ พ่นให้ทั่ว 2-3 ครั้ง ห่างกัน 10 วัน - พ่นสารเคมี เช่น คาร์บาริล 85% WP อัตรา 40 กรัม/น้ำ 20 ลิตร อาจพ่นควบคู่กับสารป้องกันกำจัดเชื้อรา ได้แก่ คอปเปอร์ออกซีคลอไรด์ อัตรา 40-50 กรัม หรือเบตาไซฟลูทรีน อัตรา 40-50 กรัม - หมั่นสำรวจแปลงปลูกพืช หากพบกิ่งที่เป็นโรคพุ่มไม้กวาด ให้ตัดกิ่งที่เป็นโรคนำมาเผาทำลายนอกแปลง - เขย่ากิ่งให้หนอนร่วงหล่นแล้วเก็บรวบรวมไปทำลายหรือนำไปเป็นอาหารสัตว์เลี้ยง และเก็บรวบรวมดักแด้ไปทำลาย หากระบาดมาก ควรพ่นด้วยสารเคมีป้องกันกำจัด เช่น คาร์บาริล อัตรา 45-60 กรัม หรือแลมบ์ดาไซฮาโลทรีน อัตรา 12 มล. เลือกใช้ชนิดใดชนิดหนึ่งผสมน้ำ 20 ลิตร

## 8. สถานการณ์โรคระบาดสัตว์

โรคพิษสุนัขบ้า (ข้อมูล ณ วันที่ 19 ก.ย. 67)

ปัจจุบันมีพื้นที่ควบคุมที่พบการเกิดโรค 18 จุด ประกอบด้วย จังหวัดชลบุรี ศรีสะเกษ บุรีรัมย์ เชียงราย นครนายก ระยอง ยโสธร อำนาจเจริญ อุบลราชธานี อุดรดิตถ์ พัทลุง และจังหวัดสงขลา มีพื้นที่เฝ้าระวังการเกิดโรค 82 จุด ประกอบด้วย อุบลราชธานี สงขลา ชลบุรี สุรินทร์ กาฬสินธุ์ บุรีรัมย์ อำนาจเจริญ ระยอง เลย ปราจีนบุรี ศรีสะเกษ สระแก้ว ฉะเชิงเทรา มหาสารคาม จันทบุรี สมุทรปราการ ตาก นครพนม นครราชสีมา มุกดาหาร สมุทรสงคราม ชัยภูมิ พิจิตร และจังหวัดสุพรรณบุรี

สำหรับสถานการณ์โรคพิษสุนัขบ้าระหว่างวันที่ 1 ตุลาคม 2566 – 19 กันยายน 2567 ทั้งหมด 31 จังหวัด 213 จุด ได้แก่ จังหวัดลพบุรี จันทบุรี สระแก้ว ปราจีนบุรี ชลบุรี ฉะเชิงเทรา ระยอง สมุทรปราการ นครนายก อำนาจเจริญ ชัยภูมิ บุรีรัมย์ สุรินทร์ อุบลราชธานี ศรีสะเกษ ยโสธร นครราชสีมา เลย มหาสารคาม นครพนม กาฬสินธุ์ มุกดาหาร เชียงราย ตาก อุดรดิตถ์ พิจิตร สมุทรสงคราม สุพรรณบุรี นครศรีธรรมราช พัทลุง และจังหวัดสงขลา ซึ่งขณะนี้ กรมปศุสัตว์ยังได้เร่งรัดควบคุมโรคทุกจุดเกิดโรค โดยฉีดวัคซีนรอบจุดเกิดโรค (ring vaccination) ร่วมในการเฝ้าระวัง ป้องกัน และควบคุมโรคได้