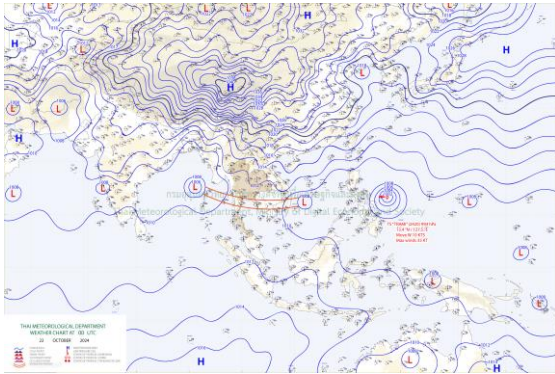




รายงานสถานการณ์ภัยพิบัติด้านการเกษตร
วันที่ 22 ตุลาคม 2567 (เวลา 15.00 น.)

1. สภาพอากาศ

1.1 พยากรณ์อากาศประจำวัน 11.00 น.

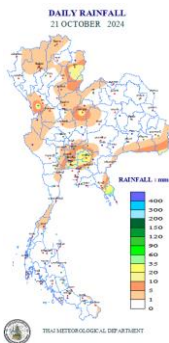


แผนที่อากาศผิวพื้น วันที่ 22 ตุลาคม 2567 เวลา 07:00 น.

ความกดอากาศสูงหรือมวลอากาศเย็นแผ่ปกคลุมบริเวณประเทศจีนตอนล่างแล้ว คาดว่าจะแผ่ลงมาปกคลุมภาคตะวันออกเฉียงเหนือตอนบนในคืนนี้ ในขณะที่ร่องมรสุมพาดผ่านบริเวณภาคใต้ตอนบน และภาคตะวันออกเฉียงเหนือ ประกอบกับลมตะวันออกเฉียงใต้พัดนำความชื้นจากทะเลจีนใต้และอ่าวไทย เข้ามาปกคลุมภาคเหนือตอนล่าง ภาคตะวันออกเฉียงเหนือตอนล่าง ภาคกลาง และภาคตะวันออก ลักษณะเช่นนี้ทำให้บริเวณภาคเหนือ ภาคกลาง รวมทั้งกรุงเทพมหานครและปริมณฑล ภาคตะวันออก และภาคใต้ตอนบน มีฝนตกหนักบางแห่ง ขอให้ประชาชนในบริเวณดังกล่าวระวังอันตรายจากฝนตกหนักและฝนที่ตกสะสม ซึ่งอาจทำให้เกิดน้ำท่วมฉับพลันและน้ำป่าไหลหลาก โดยเฉพาะพื้นที่ลาดเชิงเขาใกล้ทางน้ำไหลผ่านและพื้นที่ลุ่ม รวมถึงดูแลรักษาสุขภาพเนื่องจากสภาวะอากาศที่เปลี่ยนแปลงไว้ด้วย สำหรับคลื่นลมบริเวณทะเลอันดามันและอ่าวไทยมีกำลังปานกลาง โดยทะเลอันดามันมีคลื่นสูง 1-2 เมตร ส่วนอ่าวไทยมีคลื่นสูงประมาณ 1 เมตรบริเวณที่มีฝนฟ้าคะนองคลื่นสูงมากกว่า 2 เมตร ขอให้ชาวเรือในบริเวณดังกล่าวเดินเรือด้วยความระมัดระวังและหลีกเลี่ยงการเดินเรือในบริเวณที่มีฝนฟ้าคะนอง

อนึ่ง พายุโซนร้อน “จ่ามี” (TRAMI) ปกคลุมบริเวณด้านตะวันออกของประเทศฟิลิปปินส์ คาดว่าจะเคลื่อนตัวลงสู่ทะเลจีนใต้ตอนบนในช่วงวันที่ 24 - 25 ต.ค. 67 ขอให้ผู้ที่จะเดินทางไปประเทศฟิลิปปินส์โปรดตรวจสอบสภาพอากาศก่อนออกเดินทางด้วย

1.2 ปริมาณน้ำฝน เวลา 07.00 น. วันที่ 21 ต.ค. 67 ถึง เวลา 07.00 น. วันที่ 22 ต.ค. 67



ที่	อำเภอ	จังหวัด	ปริมาณฝน (มม.)	ความรุนแรง
1	อ.คลองใหญ่	ตราด	84.3	ฝนตกหนัก
2	อ.เมือง	ปราจีนบุรี	30.9	ฝนตกปานกลาง
3	เขตบางนา	กรุงเทพฯ	25.4	ฝนตกปานกลาง
4	อ.เมือง	น่าน	23.4	ฝนตกปานกลาง
5	เขตคลองเขตร	กรุงเทพฯ	22.5	ฝนตกปานกลาง

ฝนตกหนักมาก (>90 มม.) ฝนตกหนัก (35.1-90 มม.) ฝนตกปานกลาง (10.1-35.0 มม.) ฝนตกเล็กน้อย (0.1-10.0 มม.) ไม่มีฝน (0 มม.)
ข้อมูลจาก กรมอุตุนิยมวิทยา

2. สถานการณ์อุทกภัย น้ำไหลหลาก และน้ำเอ่อล้นตลิ่ง

สรุปสถานการณ์อุทกภัยตั้งแต่วันที่ 17 กรกฎาคม 2567 - ปัจจุบัน รวมจำนวน 53 จังหวัด ยังคงมีสถานการณ์จำนวน 10 จังหวัด ได้แก่ จังหวัดพิจิตร ลำพูน นครพนม ยโสธร สกลนคร หนองคาย พระนครศรีอยุธยา นครปฐม สุพรรณบุรี และจังหวัดอ่างทอง กลับเข้าสู่สภาวะปกติ 43 จังหวัด ได้แก่ จังหวัดกำแพงเพชร เชียงราย เชียงใหม่ ตาก น่าน พะเยา พิษณุโลก เพชรบูรณ์ แพร่ ลำปาง แม่ฮ่องสอน สุโขทัย อุทัยธานี อุตรดิตถ์ กาฬสินธุ์ ขอนแก่น ชัยภูมิ บึงกาฬ นครราชสีมา มหาสารคาม ร้อยเอ็ด เลย หนองบัวลำภู อุดรธานี อุบลราชธานี ชัยนาท สิงห์บุรี สระบุรี จันทบุรี ฉะเชิงเทรา ชลบุรี ตรัง ปราจีนบุรี นนทบุรี นครนายก ระยอง กาญจนบุรี ราชบุรี ตรัง นครศรีธรรมราช ภูเก็ต สตูล และจังหวัดสุราษฎร์ธานี รายละเอียดดังนี้

จังหวัด	ยังคงมีสถานการณ์	แนวโน้ม
1. พิจิตร	สามง่าม โพธิ์ประทับช้าง บึงนาราง โพทะเล สากเหล็ก วังทรายพูน ทับคล้อ ดงเจริญ เมือง บางมูลนาก วชิรบำรุง ตะพานหิน	ระดับน้ำยังคงทรงตัว หากไม่มีฝนตกเพิ่ม คาดว่าจะกลับเข้าสู่สภาวะปกติภายใน 5 - 7 วัน
2. ลำพูน	เมือง	ระดับน้ำทรงตัว หากไม่มีฝนตกลงมาเพิ่ม คาดว่าจะกลับเข้าสู่สภาวะปกติภายใน 2 - 3 วัน
3. นครพนม	ศรีสงคราม นาทม นาหว้า	ระดับน้ำลดลง หากไม่มีฝนตกลงมาเพิ่ม คาดว่าจะกลับเข้าสู่สภาวะปกติภายใน 3 - 5 วัน
4. ยโสธร	เมือง ป่าดิว ไทยเจริญ เลิงนกทา	ระดับน้ำทรงตัว หากไม่มีฝนตกลงมาเพิ่ม คาดว่าจะกลับเข้าสู่สภาวะปกติภายใน 3 - 5 วัน
5. สกลนคร	เมือง สวางแดนดิน บ้านม่วง วาริชภูมิ เจริญศิลป์ คำตาก้า วานรนิวาส สองดาว อากาศอำนวย พรรณานิคม กุสุมาลย์ โพนนาแก้ว นิคมน้ำอุ่น พังโคน กุดบาก	มีฝนตกในพื้นที่ ประกอบกับแม่โขงหนุนลำนํ้าสาขา ส่งผลให้น้ำหลากไหลเข้าท่วมในพื้นที่การเกษตร
6. หนองคาย	ศรีเชียงใหม่ รัตนวาปี โพธิ์ตาก โพนพิสัย	ระดับน้ำลดลง หากไม่มีฝนตกลงมาเพิ่ม คาดว่าจะกลับเข้าสู่สภาวะปกติภายใน 2 - 3 วัน
7. พระนครศรีอยุธยา	เสนา บางบาล ผักไห้ บางไทร บางปะอิน พระนครศรีอยุธยา	ระดับน้ำลดลง หากไม่มีฝนตกลงมาเพิ่ม คาดว่าจะกลับเข้าสู่สภาวะปกติภายใน 9 - 10 วัน
8. นครปฐม	บางเลน นครชัยศรี สามพราน กำแพงแสน	ระดับน้ำในแม่น้ำท่าจีนมีปริมาณเพิ่มสูงขึ้นทำให้น้ำล้นไหลเข้าบางพื้นที่ของโครงการส่งน้ำและบำรุงรักษาบางเลน
9. สุพรรณบุรี	บางปลาม้า อู่ทอง สองพี่น้อง	มีน้ำท่วมขังบางพื้นที่ เนื่องจากมีการปล่อยน้ำบริเวณริมแม่น้ำท่าจีนทำให้น้ำไหลเข้าพื้นที่
10. อ่างทอง	โพธิ์ทอง แสวงหา ไชโย ป่าโมก	ระดับน้ำเพิ่มขึ้น น้ำเอ่อล้นเข้าท่วมพื้นที่การเกษตร

3. ผลกระทบด้านการเกษตร (ข้อมูล ณ วันที่ 22 ต.ค. 67)

3.1 ดินโคลนทับถม

ด้านพืช ได้รับความเสียหาย 7 จังหวัด ได้แก่ จังหวัดน่าน พะเยา แม่ฮ่องสอน ลำพูน กาฬสินธุ์ มหาสารคาม และจังหวัดเลยสำรวจพบความเสียหายสิ้นเชิงแล้ว เกษตรกร 409 ราย พื้นที่ 382 ไร่ แบ่งเป็น ข้าว 40 ไร่ พืชไร่และพืชผัก 33 ไร่ ไม้ผล ไม้ยืนต้นและอื่น ๆ 455 ไร่ คิดเป็นเงิน 3.18 ล้านบาท ช่วยเหลือแล้ว เกษตรกร 45 ราย พื้นที่ 21 ไร่ วงเงิน 122,503 บาท

ด้านประมง และด้านปศุสัตว์ ไม่ได้รับผลกระทบ

3.2 อุทกภัย

ด้านพืช ได้รับความเสียหาย 45 จังหวัด ได้แก่ จังหวัดกำแพงเพชร เชียงราย เชียงใหม่ ตาก น่าน พะเยา พิจิตร พิษณุโลก เพชรบูรณ์ แพร่ แม่ฮ่องสอน ลำปาง ลำพูน สุโขทัย อุดรดิตถ์ อุทัยธานี กาฬสินธุ์ ขอนแก่น นครพนม บึงกาฬ มหาสารคาม ร้อยเอ็ด เลย สุรินทร์ สกลนคร หนองคาย หนองบัวลำภู อุดรธานี อุบลราชธานี มุกดาหาร ยโสธร กรุงเทพมหานคร พระนครศรีอยุธยา จันทบุรี ฉะเชิงเทรา ตรวต นครนายก ปราจีนบุรี กาญจนบุรี สุพรรณบุรี สระบุรี อ่างทอง กระบี่ ตรัง และจังหวัดสตูล **สำรวจพบความเสียหายสิ้นเชิงแล้ว** เกษตรกร 104,497 ราย พื้นที่ 823,710 ไร่ แบ่งเป็น ข้าว 748,229 ไร่ พืชไร่และพืชผัก 64,948 ไร่ ไม้ผล ไม้ยืนต้นและอื่น ๆ 10,532 ไร่ คิดเป็นเงิน 1,174.26 ล้านบาท **ช่วยเหลือแล้ว** เกษตรกร 2,365 ราย พื้นที่ 10,886 ไร่ วงเงิน 17.59 ล้านบาท

ด้านประมง ได้รับความเสียหาย 30 จังหวัด ได้แก่ จังหวัดกำแพงเพชร เชียงราย เชียงใหม่ ตาก น่าน พะเยา พิษณุโลก เพชรบูรณ์ แพร่ แม่ฮ่องสอน ลำปาง ลำพูน สุโขทัย อุดรดิตถ์ อุทัยธานี กาฬสินธุ์ ขอนแก่น นครพนม บึงกาฬ มหาสารคาม ร้อยเอ็ด สกลนคร หนองบัวลำภู อุบลราชธานี กาญจนบุรี ตรวต นครนายก ปราจีนบุรี ภูเก็ต และจังหวัดสตูล **สำรวจพบความเสียหายแล้ว** เกษตรกร 6,313 ราย พื้นที่รวม 6,437 ไร่ กระชัง 6,690 ตรม. คิดเป็นเงิน 34.94 ล้านบาท **ช่วยเหลือแล้ว** เกษตรกร 1,772 ราย พื้นที่ 2,176 ไร่ กระชัง 6,383 ตรม. วงเงิน 12.79 ล้านบาท

ด้านปศุสัตว์ ได้รับความเสียหาย 14 จังหวัด ได้แก่ จังหวัดเชียงราย เชียงใหม่ น่าน พะเยา แพร่ แม่ฮ่องสอน ลำปาง ลำพูน สุโขทัย อุดรดิตถ์ มุกดาหาร หนองคาย อุบลราชธานี และจังหวัดตรวต **สำรวจพบความเสียหายแล้ว** เกษตรกร 1,282 ราย สัตว์ตาย/สูญหายรวม 128,728 ตัว แบ่งเป็น โค 143 ตัว กระบือ 40 ตัว สุกร 638 ตัว แพะ/แกะ 45 ตัว และสัตว์ปีก 127,728 ตัว แปลงหญ้า 252 ไร่ **ช่วยเหลือแล้ว** เกษตรกร 157 ราย สัตว์ตาย/สูญหาย 33,827 ตัว วงเงิน 1.02 ล้านบาท

4. การให้ความช่วยเหลือเฉพาะหน้า

4.1 กรมชลประทาน สนับสนุนเครื่องจักรเครื่องมือช่วยเหลือพื้นที่ประสบอุทกภัย ตั้งแต่วันที่ 1 พ.ค. - 11 ต.ค. 67 ทั้งหมดจำนวน 1,202 หน่วย ในพื้นที่ 63 จังหวัด ประกอบด้วย เครื่องสูบน้ำ 960 เครื่อง (ปริมาณน้ำรวม 299.28 ล้าน ลบ.ม.) เครื่องผลักดันน้ำ 126 เครื่อง รถบรรทุกน้ำ 14 คัน (ปริมาณน้ำรวม 990,000 ลิตร) เครื่องจักรอื่นๆ 102 หน่วย

4.2 กรมปศุสัตว์ ได้ดำเนินการช่วยเหลือในพื้นที่ 32 จังหวัด การให้ความช่วยเหลือได้แก่ อพยพสัตว์ 806,406 ตัว รักษาสัตว์ 7,583 ตัว ส่งเสริมสุขภาพสัตว์ 34,122 ของ ฝูงยังชีพ 371 ฝูง หญ้าอาหารสัตว์พระราชทาน 1,026,120 กิโลกรัม รวมทั้ง จัดตั้งสถานพักพิงสัตว์ชั่วคราวเพื่อช่วยเหลือเกษตรกรผู้เลี้ยงปศุสัตว์ และสัตว์เลี้ยงของประชาชน โดยมีสัตวแพทย์และเจ้าหน้าที่ช่วยดูแลสุขภาพสัตว์ให้ด้วย

4.3 กรมส่งเสริมสหกรณ์ ได้สนับสนุนเงินกู้จากกองทุนพัฒนาสหกรณ์ดอกเบี้ยต่ำ วงเงิน 136 ล้านบาท ให้กับสหกรณ์ จำนวน 39 แห่ง สมาชิกสหกรณ์ได้รับการช่วยเหลือไปแล้ว จำนวน 4,348 ราย

4.4 การยางแห่งประเทศไทยอยู่ระหว่างการจัดทำโครงการสนับสนุนหมอนยางพารา สำหรับแจกจ่ายให้แก่ผู้ประสบอุทกภัยในพื้นที่จังหวัดเชียงราย จำนวน 1,000 ใบ (ใบละ 250 บาท) วงเงินรวม 250,000 บาท

4.5 กรมประมง โดยกองตรวจการประมง ระหว่างวันที่ 22 ส.ค. - 7 ต.ค. 67 ได้ดำเนินการช่วยเหลือ ทั้งสิ้น 44 ครั้ง ในพื้นที่ 11 จังหวัด ได้แก่ จังหวัดเชียงราย เชียงใหม่ พะเยา แพร่ พิษณุโลก น่าน ลำปาง สุโขทัย หนองคาย พระนครศรีอยุธยา และจังหวัดสตูล การให้ความช่วยเหลือ ได้แก่ จัดชุดเฉพาะกิจพร้อมเจ้าหน้าที่ 54 ชุด รถยนต์ 77 คัน เรือตรวจการประมง 66 ลำ โดยช่วยนำส่งเสบียงอาหาร และน้ำดื่ม พร้อมทั้งอพยพประชาชน ผู้ป่วย เด็กและคนชรา ในพื้นที่ประสบภัยสู่พื้นที่ปลอดภัย

4.6 กรมฝนหลวงและการบินเกษตร ได้สนับสนุนการปฏิบัติงานของหน่วย เป็นการเฉพาะกิจในการบินสนับสนุนช่วยเหลือพื้นที่ประสบอุทกภัยในพื้นที่ภาคเหนือ (ลำเลียงน้ำดื่มและอาหาร รวมทั้งลำเลียงผู้ป่วยฉุกเฉิน) ในการส่งเฮลิคอปเตอร์รุ่น AS350B2 1 ลำ และรุ่น BELL407GXP 1 ลำ รวม 2 ลำ บินปฏิบัติการสนับสนุนช่วยเหลืออุทกภัยน้ำท่วม และเครื่องบินขนาดกลาง ชนิด CASA จำนวน 2 ลำ และเครื่องบินขนาดใหญ่ ชนิด CN235 จำนวน 1 ลำ รวม 3 ลำ บินปฏิบัติการสนับสนุนภารกิจลำเลียงสิ่งของน้ำดื่มและอาหารส่งไปยังพื้นที่ประสบอุทกภัย ในพื้นที่ภาคเหนือ 28 เที่ยวบิน 38:30 ชั่วโมงบิน

4.7 กรมพัฒนาที่ดิน สนับสนุนน้ำหมักชีวภาพ พด.2/พด.6 เพื่อย่อยสลายวัสดุการเกษตรและบำบัดน้ำเสีย ในพื้นที่ที่น้ำท่วมขัง 17 จังหวัด ได้ให้การช่วยเหลือแล้ว จำนวน 148,598 ลิตร และระยะหลังน้ำลด มีการสนับสนุนปุ๋ยหมักจากสารเร่ง พด. เพื่อฟื้นฟูและปรับปรุงดินหลังน้ำลด

5. สถานการณ์น้ำ (ข้อมูล ณ วันที่ 22 ต.ค. 67)

5.1 สภาพน้ำในอ่างเก็บน้ำ

สภาพน้ำในอ่างเก็บน้ำขนาดใหญ่และขนาดกลาง ปริมาณน้ำในอ่างฯ 62,491 ล้าน ลบ.ม. คิดเป็นร้อยละ 82 (ปริมาณน้ำใช้การได้ 38,547 ล้าน ลบ.ม. คิดเป็นร้อยละ 74) ปริมาณน้ำในอ่างฯ เทียบกับปี 2566 (59,629 ล้าน ลบ.ม. คิดเป็นร้อยละ 78) มากกว่าปี 2566 จำนวน 2,862 ล้าน ลบ.ม. ปริมาณน้ำไหลลงอ่าง 317.73 ล้าน ลบ.ม. ปริมาณน้ำระบาย 113.76 ล้าน ลบ.ม. สามารถรับน้ำได้อีก 13,873 ล้าน ลบ.ม.

สภาพน้ำในอ่างเก็บน้ำขนาดใหญ่ ปริมาณน้ำในอ่างฯ 58,313 ล้าน ลบ.ม. คิดเป็นร้อยละ 82 (ปริมาณน้ำใช้การได้ 34,774 ล้าน ลบ.ม. คิดเป็นร้อยละ 73) ปริมาณน้ำในอ่างฯ เทียบกับปี 2566 (55,238 ล้าน ลบ.ม. คิดเป็นร้อยละ 78) มากกว่า ปี 2566 จำนวน 3,074 ล้าน ลบ.ม. ปริมาณน้ำไหลลงอ่างฯ จำนวน 257.71 ล้าน ลบ.ม. ปริมาณน้ำระบาย จำนวน 67.78 ล้าน ลบ.ม. สามารถรับน้ำได้อีก 12,640 ล้าน ลบ.ม.

ภาค	ขนาดใหญ่						ขนาดกลาง						รวม						รับได้อีก
	จำนวน (แห่ง)	ความจุ ที่ รนภ.	ปริมาณน้ำ				จำนวน (แห่ง)	ความจุ ที่ รนภ.	ปริมาณน้ำ				จำนวน (แห่ง)	ความจุ ที่ รนภ.	ปริมาณน้ำ				
			ในอ่างฯ	% รนภ.	ใช้การ	% ใช้การ			ในอ่างฯ	% รนภ.	ใช้การ	% ใช้การ			ในอ่างฯ	% รนภ.	ใช้การ	% ใช้การ	
เหนือ	8	24,825	21,135	85	14,390	80	80	1,083	987	91	896	90	88	25,908	22,122	85	15,287	80	3,813
ตอน.	12	8,368	6,834	82	5,182	77	226	2,061	1,686	82	1,518	80	238	10,429	8,520	82	6,700	78	1,909
กลาง	3	1,419	1,128	79	1,068	77	27	419	337	81	312	79	30	1,838	1,465	80	1,380	79	373
ตะวันออกเฉียง	2	26,605	22,557	85	9,280	82	8	164	64	39	53	35	10	26,769	22,621	85	9,333	69	4,148
ตะวันออก	6	1,515	1,263	83	1,169	57	52	1,006	784	78	728	77	58	2,520	2,047	81	1,897	80	473
ใต้	4	8,194	5,396	66	3,685	57	42	679	320	47	266	43	46	8,874	5,716	64	3,952	56	3,158
รวม	35	70,926	58,313	82	34,774	73	435	5,411	4,178	77	3,773	75	470	76,337	62,491	82	38,547	74	13,873

(หน่วย : ล้าน ลบ.ม.)

อ่างเก็บน้ำภูมิพล สิริกิติ์ แควน้อยฯ และป่าสักชลสิทธิ์ รวม 4 อ่างฯ มีปริมาณน้ำในอ่างฯ 21,134 ล้าน ลบ.ม. คิดเป็นร้อยละ 85 (ปริมาณน้ำใช้การได้ 14,438 ล้าน ลบ.ม. คิดเป็นร้อยละ 79) ปริมาณน้ำไหลลงอ่างฯ 124.34 ล้าน ลบ.ม. ปริมาณน้ำระบาย 8.18 ล้าน ลบ.ม. สามารถรับน้ำได้อีก 3,737 ล้าน ลบ.ม.

อ่างเก็บน้ำ	ปริมาณน้ำในอ่างฯ		ปริมาณน้ำใช้การได้		ปริมาณน้ำไหลลงอ่างฯ		ปริมาณน้ำระบาย		ปริมาณน้ำรับได้อีก
	ปริมาณน้ำ	% ความจุอ่างฯ	ปริมาณน้ำ	% น้ำใช้การ	วันนี้	เมื่อวาน	วันนี้	เมื่อวาน	
ภูมิพล	10,310	77	6,510	67	80.95	56.25	1.00	1.00	3,152
สิริกิติ์	9,154	96	6,304	95	18.53	15.99	5.01	5.00	356
ภูมิพล+สิริกิติ์	19,464	85	12,814	79	99.48	72.24	6.01	6.00	3,508
แควน้อยฯ	797	85	754	84	4.21	2.98	0.86	0.86	142
ป่าสักชลสิทธิ์	873	91	870	91	20.66	11.89	1.31	0.93	88
รวมทั้งหมด	21,134	85	14,438	79	124.34	87.11	8.18	7.79	3,737

(หน่วย : ล้าน ลบ.ม.)

อ่างเก็บน้ำขนาดใหญ่ที่อยู่ในเกณฑ์ มากกว่าร้อยละ 80 ขึ้นไป ของความจุอ่างฯ จำนวน 18 อ่างฯ ได้แก่ อ่างฯ สิริกิติ์ (96%) อ่างฯ แม้งัดสมบุญชล (107%) อ่างฯ กิวลม (90%) อ่างฯ กิวคอกหมา (102%) อ่างฯ แควน้อยบำรุงแดน (85%) อ่างฯ แม่มอก (104%) อ่างฯ ห้วยหลวง (94%) อ่างฯ น้ำอูน (90%) อ่างฯ อุบลรัตน์ (90%) อ่างฯ ลำปาว (93%) อ่างฯ ป่าสักชลสิทธิ์ (91%) อ่างฯ ศรีนครินทร์ (83%) อ่างฯ วชิราลงกรณ (89%) อ่างฯ ชุนด้านปราการชล (96%) อ่างฯ บางพระ (85%) อ่างฯ หนองปลาไหล (90%) อ่างฯ ประแสร์ (99%) และอ่างฯ นฤปดินทรจินดา (94%)

5.2 สภาพน้ำท่า

แม่น้ำพระสทิง แม่น้ำท่าตะเภา ปริมาณน้ำอยู่ในเกณฑ์น้อย

แม่น้ำปิง แม่น้ำวัง แม่น้ำมูล แม่น้ำบางปะกง แม่น้ำตาปี แม่น้ำโก-ลก ปริมาณน้ำอยู่ในเกณฑ์ปกติ

แม่น้ำน่าน ปริมาณน้ำอยู่ในเกณฑ์มาก

แม่น้ำยม ปริมาณน้ำอยู่ในเกณฑ์ท่วม

แม่น้ำเจ้าพระยา สถานี C.2 ปริมาณน้ำไหลผ่าน 1,639 ลบ.ม./วินาที (เมื่อวาน 1,577 ลบ.ม./วินาที) ระดับน้ำ +21.86 ม.รทก. ต่ำกว่าตลิ่ง 3.84 ม.

เขื่อนเจ้าพระยา สถานี C.13 ปริมาณน้ำไหลผ่าน 1,300 ลบ.ม./วินาที (เมื่อวาน 1,300 ลบ.ม./วินาที) ระดับน้ำเหนือเขื่อน +17.07 ม.รทก. (เมื่อวาน +16.51 ม.รทก.) ระดับน้ำท้ายเขื่อน +12.10 ม.รทก. (เมื่อวาน +12.10 ม.รทก.)

รับน้ำเข้าระบบส่งน้ำทุ่งฝั่งตะวันออก รวม 225 ลบ.ม./วินาที (เมื่อวาน 205 ลบ.ม./วินาที) โดยผ่านคลองชัยนาทป่าสัก (ปตร.มโนรมย์) 180 ลบ.ม./วินาที คลองชัยนาท-อยุธยา (ปตร.มหาราช) 45 ลบ.ม./วินาที

แม่น้ำป่าสัก เขื่อนพระรามหก 39 ลบ.ม./วินาที (เมื่อวาน 34 ลบ.ม./วินาที) รับน้ำเข้าคลองระพีพัฒน์ 76 ลบ.ม./วินาที (เมื่อวาน 77 ลบ.ม./วินาที) ผ่านคลองระพีพัฒน์แยกตก (ปตร.พระศรีศิลป์) 39 ลบ.ม./วินาที และผ่านคลองระพีพัฒน์แยกใต้ (ปตร.พระศรีเสาวภาค) 22 ลบ.ม./วินาที

รับน้ำเข้าระบบส่งน้ำทุ่งฝั่งตะวันตก รวม 233 ลบ.ม./วินาที (เมื่อวาน 196 ลบ.ม./วินาที) โดยผ่านคลองมะขามเฒ่าอุ้งทอง (ปตร.มะขามเฒ่า-อุ้งทอง) 11 ลบ.ม./วินาที คลองมะขามเฒ่ากระเสียว (ปตร.มะขามเฒ่า-กระเสียว 11 ลบ.ม./วินาที) แม่น้ำสุพรรณ (ปตร.พลเทพ) 70 ลบ.ม./วินาที แม่น้ำน้อย (ปตร.บรมธาตุ) 100 ลบ.ม./วินาที และคลองเล็กอื่น ๆ 41 ลบ.ม./วินาที

อ.บางไทร สถานี C.29A ปริมาณน้ำไหลผ่านเฉลี่ย 972 ลบ.ม./วินาที (เมื่อวาน 941 ลบ.ม./วินาที)

5.3 คุณภาพน้ำ

กรมชลประทาน ติดตามตรวจสอบและเฝ้าระวังคุณภาพน้ำ (ค่าความเค็ม) ในแม่น้ำเจ้าพระยา

แม่น้ำ	จุดเฝ้าระวัง	ค่าความเค็ม (กรัม/ลิตร)						เกณฑ์	หมายเหตุ
		16 ต.ค. 67	17 ต.ค. 67	18 ต.ค. 67	19 ต.ค. 67	20 ต.ค. 67	21 ต.ค. 67		
เจ้าพระยา	ปากคลองสำแล จ.ปทุมธานี	0.09	0.10	0.10	0.10	0.10	0.10	0.10	- เกณฑ์เฝ้าระวัง 0.25 กรัม/ลิตร - เกณฑ์มาตรฐานในการผลิตน้ำประปา 0.50 กรัม/ลิตร - เกณฑ์เฝ้าระวังเพื่อการเกษตร 2.00 กรัม/ลิตร
เจ้าพระยา	ทำนบกุ่มบุรี จ.นนทบุรี	0.14	0.14	0.14	0.15	0.15	0.15	0.17	
เจ้าพระยา	ทำนบกุ่มชลประทานสามเสน กทม.	0.13	0.13	0.13	0.14	0.14	0.14	0.15	

ที่มา: ฝ่ายตะกอนและคุณภาพน้ำ ส่วนอุทกวิทยา สำนักบริหารจัดการน้ำและอุทกวิทยา

5.4 สถานการณ์น้ำโขง

สถานี	ระดับตลิ่ง	ระดับน้ำ 22 ต.ค. 67	+ สูงกว่าตลิ่ง - ต่ำกว่าตลิ่ง
อ.เชียงแสน จ.เชียงราย	12.80	3.15	-9.65
อ.เชียงคาน จ.เลย	16.00	7.88	-8.12
อ.เมือง จ.หนองคาย	12.20	4.80	-7.40
อ.เมือง จ.นครพนม	12.00	5.26	-6.74
อ.เมือง จ.มุกดาหาร	12.50	5.05	-7.45
อ.โขงเจียม จ.อุบลราชธานี	14.50	6.35	-8.15

หมายเหตุ ข้อมูลจาก www.drw.go.th

6. การปฏิบัติการฝนหลวง

กรมฝนหลวงและการบินเกษตร เปิดปฏิบัติการฝนหลวง ประจำปี 2567 ตั้งแต่วันที่ 1 กุมภาพันธ์ 2567 จัดตั้งหน่วยปฏิบัติการฝนหลวง 18 หน่วย ครอบคลุมพื้นที่ 77 จังหวัดทั่วประเทศ ได้แก่ จังหวัดเชียงใหม่ แพร่ พิจิตร โขงเจียม นครสวรรค์ กาญจนบุรี ลพบุรี อุตรดิตถ์ อุบลราชธานี นครราชสีมา สุรินทร์ ระยอง จันทบุรี สระแก้ว ประจวบคีรีขันธ์ กระบี่ ชุมพร สงขลา และจังหวัดสุราษฎร์ธานี **ปัจจุบันยังจัดตั้งหน่วยปฏิบัติการฝนหลวง จำนวน 3 หน่วย** ได้แก่ จังหวัดนครราชสีมา ระยอง และจังหวัดประจวบคีรีขันธ์ เพื่อช่วยเหลือพื้นที่การเกษตรสร้างความชุ่มชื้นให้กับป่าไม้ เติมน้ำต้นทุนให้กับอ่างเก็บน้ำและเขื่อนต่างๆ ป้องกันการเกิดไฟป่าและบรรเทาปัญหาหมอกควัน ยับยั้งการเกิดพายุลูกเห็บ รวมทั้งสถานการณ์ PM 2.5

สรุปผลการปฏิบัติการฝนหลวง ประจำปี 21 ตุลาคม 2567

- การกักการปฏิบัติการฝนหลวงเพื่อป้องกันและแก้ไขภัยแล้ง มีเป้าหมายเพื่อช่วยเหลือบริเวณพื้นที่การเกษตร จังหวัดนครราชสีมา ทำให้มีฝนตกบริเวณพื้นที่การเกษตร จังหวัดนครราชสีมา (ปากช่อง วังน้ำเขียว)

- การกักการปฏิบัติการฝนหลวงเพื่อเติมน้ำต้นทุนให้เขื่อนกักเก็บน้ำ ทำให้มีฝนตกบริเวณพื้นที่ลุ่มรับน้ำเขื่อนลำตะคอง (นครราชสีมา)

สรุปผลรวมปฏิบัติการตั้งแต่เริ่มตั้งหน่วยปฏิบัติการฝนหลวง (ตั้งแต่วันที่ 1 กุมภาพันธ์ - 21 ตุลาคม 2567)

การปฏิบัติการฝนหลวง ขึ้นปฏิบัติการ จำนวน 3,473 เที่ยวบิน (5,259:47 ชั่วโมงบิน) ปริมาณการใช้สารฝนหลวง 133.025 ตัน ปริมาณการใช้น้ำ 283,800 ลิตร และปฏิบัติการโดย Ground Base Generator (GBG) จำนวน 19 ครั้ง พลุซิลเวอร์ไอโอไดต์ จำนวน 1,181 นัด รายงานพื้นที่ฝนตก รวม 71 จังหวัด ได้แก่ จังหวัดกำแพงเพชร เชียงราย เชียงใหม่ ตาก นครสวรรค์ น่าน พะเยา พิจิตร พิษณุโลก เพชรบูรณ์ แพร่ แม่ฮ่องสอน ลำปาง ลำพูน สุโขทัย อุตรดิตถ์ อุทัยธานี กาฬสินธุ์ ขอนแก่น ชัยภูมิ นครพนม นครราชสีมา บึงกาฬ บุรีรัมย์ มหาสารคาม มุกดาหาร ยโสธร ร้อยเอ็ด เลย ศรีสะเกษ สกลนคร สุรินทร์ หนองคาย หนองบัวลำภู อำนาจเจริญ อุรธานี อุบลราชธานี กาญจนบุรี จันทบุรี ฉะเชิงเทรา ชลบุรี ชัยนาท ตราด นครปฐม ประจวบคีรีขันธ์ ปราจีนบุรี พระนครศรีอยุธยา เพชรบุรี ระยอง ราชบุรี ลพบุรี สมุทรสงคราม สระแก้ว สระบุรี สิงห์บุรี สุพรรณบุรี อ่างทอง กระบี่ ชุมพร ตรัง นครศรีธรรมราช นราธิวาส ปัตตานี พังงา พัทลุง ภูเก็ต ยะลา ระนอง สงขลา สตูล และจังหวัดสุราษฎร์ธานี

7. สถานการณ์ศัตรูพืชระบาด (ข้อมูล ณ วันที่ 16 ต.ค. 67)

ชนิดพืช	ศัตรูพืช	สถานการณ์	การดำเนินงาน
ข้าว	1. โรคไหม้ข้าว	พื้นที่ระบาด 12 จังหวัด (อุตรดิตถ์ กาฬสินธุ์ ขอนแก่น นครราชสีมา บุรีรัมย์ มหาสารคาม สกลนคร สุรินทร์ อุบลราชธานี ชัยนาท จันทบุรี และพังงา) จำนวน 3,018 ไร่ <u>การระบาดลดลง</u> 338 ไร่	- ถ้าพบอาการของโรคไหม้ข้าวแนะนำให้ใช้ชีวภัณฑ์ ดังนี้ ฟันเชื้อบีเอส (บาซิลลัส ซับทีลิส) อัตราตามคำแนะนำในฉลาก ฟันเชื้อราไตรโคเดอร์มา อัตรา 1 กิโลกรัม/น้ำ 200 ลิตร
	2. หนอนกระทู้กล้า	พื้นที่ระบาด 2 จังหวัด (ร้อยเอ็ด และสุรินทร์) จำนวน 326 ไร่ <u>การระบาดลดลง</u> 300 ไร่	- กำจัดวัชพืชตามคันนาหรือบริเวณใกล้เคียงเพื่อทำลายแหล่งอาศัยของหนอนกระทู้กล้า ถ้ามีความจำเป็นในการใช้สารเคมีควรฆ่าแมลง ได้แก่ มาลาโทออน อัตรา 20 มล. หรือเพนีโตรไทออน อัตรา 30 มล. เลือกใช้สารชนิดใดชนิดหนึ่งผสมน้ำ 20 ลิตร ฟันเมื่อพบใบข้าวถูกทำลาย
	3. หนอนห่อใบข้าว	พื้นที่ระบาด 13 จังหวัด (ลำปาง อุตรดิตถ์ กาฬสินธุ์ ขอนแก่น นครราชสีมา บุรีรัมย์ มหาสารคาม จันทบุรี อุบลราชธานี สกลนคร ฉะเชิงเทรา ชลบุรี และตรัง) จำนวน 6,254 ไร่ <u>การระบาดเพิ่มขึ้น</u> 31 ไร่	- หากสำรวจพบเพลี้ยกระโดดหลังขาวในนาข้าว ป้องกันโดย ฟันเชื้อราบีเวอร์เรีย อัตรา 250 กรัม/น้ำ 20 ลิตร ควบคุมระดับน้ำในนาข้าว แต่หากสถานการณ์รุนแรงและจำเป็นต้องใช้สารเคมีกำจัดแมลง ควรใช้ในอัตราตามฉลากแนะนำ
	4. เพลี้ยกระโดดหลังขาว	พื้นที่ระบาด 14 จังหวัด (เชียงใหม่ ตาก น่าน แพร่ แม่ฮ่องสอน ลำปาง ลำพูน สุโขทัย สุรินทร์ ตราด กาญจนบุรี ประจวบคีรีขันธ์ เพชรบุรี และราชบุรี) จำนวน 47,641 ไร่ <u>การระบาดลดลง</u> 15,726 ไร่	- หมั่นสำรวจแปลงข้าวอย่างสม่ำเสมอ ใช้สารกำจัดแมลง เช่น มาลาโทออน 83% อีซี อัตรา 20 มิลลิลิตร/น้ำ 20 ลิตร
	5. เพลี้ยไฟ	พื้นที่ระบาด 2 จังหวัด (น่าน และกาญจนบุรี) จำนวน 6 ไร่ <u>การระบาดลดลง</u> 1 ไร่	- เมื่อพบเพลี้ยกระโดดสีน้ำตาล ให้ใช้สาร อีโทเฟนพรอกซ์ คาร์โบซัลแฟน ไอโซไพเรคาร์บ ฟิโนบูคาร์บ โดยเลือกใช้สารชนิดใดชนิดหนึ่งผสมน้ำ 20 ลิตร ฟัน ทุก 7 วัน
	6. โรคขอบใบแห้ง	พื้นที่ระบาด 4 จังหวัด (อุตรดิตถ์ นครราชสีมา ร้อยเอ็ด และสงขลา) จำนวน 55 ไร่ <u>การระบาดเพิ่มขึ้น</u> 5 ไร่	- ใช้ชีวภัณฑ์ในการป้องกันการเกิดโรค เช่น เชื้อบีเอส (บาซิลลัส ซับทีลิส) หากพบอาการของโรครุนแรงให้ฟัน ทุก 7 วัน เมื่อเริ่มพบอาการของโรคบนใบข้าว แนะนำให้ใช้สารป้องกันกำจัดโรคพืช ดังนี้ ไอโซไพเรโทเลน คอปเปอร์ไฮดรอกไซด์ สเตร์พโตมัยซินซัลเฟต+ออกซีเตตราไซคลิน ไฮโดรคอลลอยด์ ไตรเบซิคคอปเปอร์ซัลเฟต เลือกใช้สารชนิดใดชนิดหนึ่งผสมน้ำ 20 ลิตร ฟันตามอัตราที่ระบุในฉลาก
	7. เพลี้ยกระโดดสีน้ำตาล	พื้นที่ระบาด 30 จังหวัด (กำแพงเพชร เชียงใหม่ ตาก นครสวรรค์ น่าน พิษณุโลก เพชรบูรณ์ แพร่ แม่ฮ่องสอน ลำพูน สุโขทัย อุทัยธานี อุตรดิตถ์ กาฬสินธุ์ ขอนแก่น นครราชสีมา บุรีรัมย์ มหาสารคาม เลย สุรินทร์ อำนาจเจริญ อุบลราชธานี สระบุรี ฉะเชิงเทรา ตราด ปราจีนบุรี สระแก้ว กาญจนบุรี ราชบุรี และสุพรรณบุรี) จำนวน 50,485 ไร่ <u>การระบาดลดลง</u> 19,895 ไร่	- แนะนำเกษตรกรใช้แสงไฟล่อแมลงและทำลายเมื่อมีการระบาดรุนแรง
	8. เพลี้ยจักจั่นสีเขียว	พื้นที่ระบาด 4 จังหวัด (อุตรดิตถ์ กาฬสินธุ์ สกลนคร และจันทบุรี) จำนวน 50 ไร่ <u>การระบาดลดลง</u> 63 ไร่	- ใช้สารป้องกันกำจัดแมลงพาหะ ได้แก่ ใช้สารฆ่าแมลงในระยะที่แมลงเป็นตัวอ่อน เช่น ไดโนทีฟูเริน บูโพรเพซิน อีโทเฟนพรอกซ์ โดยเลือกใช้สารชนิดใดชนิดหนึ่งผสมน้ำ 20 ลิตร ฟันตามอัตราที่ระบุในฉลาก
	9. โรคใบสีส้ม	พื้นที่ระบาด 5 จังหวัด (กาฬสินธุ์ ขอนแก่น สกลนคร นครราชสีมา และสุรินทร์) จำนวน 1,249 ไร่ <u>การระบาดลดลง</u> 68 ไร่	- ใช้ปุ๋ยโปแตสเซียมคลอไรด์ (0-0-60) อัตรา 5-10 กิโลกรัม/ไร่ สามารถช่วยลดความรุนแรงของโรคได้ หากพบโรคระบาดของโรครุนแรงในระยะแตกกอ ให้ฉีดพ่นด้วยสารป้องกัน

ชนิดพืช	ศัตรูพืช	สถานการณ์	การดำเนินงาน
	10. โรคใบขีดสีน้ำตาล 11. แมลงบั่ว	พื้นที่ระบาด 4 จังหวัด (นครราชสีมา มหาสารคาม สกลนคร และอำนาจเจริญ) จำนวน 36 ไร่ การระบาดเพิ่มขึ้น 7 ไร่ พื้นที่ระบาด 2 จังหวัด (เชียงราย และอุตรดิตถ์) จำนวน 380 ไร่ การระบาดเพิ่มขึ้น 332 ไร่	กำจัดเชื้อรา เช่น คาร์เบนดาซิม เนื่องจากเชื้อสาเหตุทำให้เกิดโรคเมล็ดต่าง - กำจัดวัชพืชรอบแปลงนา ก่อนตกลำหรือหว่านข้าวเพื่อทำลายพืชอาศัยของแมลงบั่ว ไม่ควรใช้สารฆ่าแมลงใดๆ ในการป้องกันกำจัดแมลงบั่ว เนื่องจากไม่ได้ผลและยังทำลายศัตรูธรรมชาติ
มะพร้าว	1. หนอนหัวดำ 2. แมลงดำหนาม 3. โรสีขามะพร้าว 4. ด่างวง 5. ด่างแสด	พื้นที่ระบาด 28 จังหวัด (เพชรบูรณ์ ชัยภูมิ นครพม นครราชสีมา สุรินทร์ กรุงเทพมหานคร จันทบุรี ฉะเชิงเทรา ชลบุรี ตราด ปราจีนบุรี ระยอง สระแก้ว สมุทรปราการ นครปฐม ประจวบคีรีขันธ์ ราชบุรี สมุทรสงคราม กระบี่ ชุมพร นครศรีธรรมราช นราธิวาส ปัตตานี พังงา ภูเก็ต สงขลา สตูล และสุราษฎร์ธานี) จำนวน 43,220 ไร่ การระบาดเพิ่มขึ้น 193 ไร่ พื้นที่ระบาด 23 จังหวัด (นครราชสีมา กรุงเทพมหานคร จันทบุรี ฉะเชิงเทรา ชลบุรี ตราด ปราจีนบุรี ระยอง สมุทรปราการ สระแก้ว ประจวบคีรีขันธ์ เพชรบุรี สมุทรสงคราม สมุทรสาคร กระบี่ ชุมพร ตรัง นครศรีธรรมราช พังงา ภูเก็ต สงขลา สตูล และสุราษฎร์ธานี) จำนวน 12,787 ไร่ การระบาดเพิ่มขึ้น 82 ไร่ พื้นที่ระบาด 12 จังหวัด (ชัยภูมิ บุรีรัมย์ จันทบุรี กรุงเทพมหานคร ฉะเชิงเทรา ตราด สมุทรปราการ สระแก้ว นครปฐม เพชรบุรี สมุทรสาคร และสงขลา) จำนวน 340 ไร่ การระบาดลดลง 89 ไร่ พื้นที่ระบาด 13 จังหวัด (กรุงเทพมหานคร จันทบุรี ฉะเชิงเทรา ชลบุรี ตราด สมุทรปราการ เพชรบุรี ประจวบคีรีขันธ์ สมุทรสงคราม กระบี่ พังงา นครศรีธรรมราช และสุราษฎร์ธานี) จำนวน 1,211 ไร่ การระบาดลดลง 5 ไร่ พื้นที่ระบาด 22 จังหวัด (นครราชสีมา กรุงเทพมหานคร จันทบุรี ฉะเชิงเทรา ชลบุรี ตราด ปราจีนบุรี ระยอง สมุทรปราการ นครปฐม ประจวบคีรีขันธ์ เพชรบุรี สมุทรสงคราม สมุทรสาคร กระบี่ ชุมพร นครศรีธรรมราช พังงา ภูเก็ต สงขลา สตูล และสุราษฎร์ธานี) จำนวน 6,186 ไร่ การระบาดเพิ่มขึ้น 551 ไร่	- ปล่อยแตนเบียนบราคอนกำจัดหนอนหัวดำ อัตราไร่ละ 200 ตัว โดยปล่อย 12 ครั้ง ห่างกัน 15 วัน ปล่อยแตนเบียนไข่ทริโครแกรมมา อัตราไร่ละ 10 แผ่น ๆ ละ 2,000 ตัว โดยปล่อย 12 ครั้ง ห่างกัน 15 วัน และใช้สารเคมีอิมามิแกตินเบนโซเอท โดยพ่นให้ทั่วทรงพุ่ม จำนวน 2 ครั้ง ห่างกัน 15 วัน - แนะนำตัดยอดมะพร้าวที่ถูกหนอนและแมลงดำหนามกัดกินไปเผาทำลาย ปล่อยแตนเบียนอะซีโคเดส 3-5 ครั้ง เพื่อควบคุมหนอนแมลงดำหนามมะพร้าว - ป้องกันกำจัดให้เน้นพ่นสารฆ่าไรในระยะเวลามะพร้าวติดจั่นจนถึงระยะผลขนาดเล็กห่างกันประมาณ 1 สัปดาห์ ควรใช้สารเคมีตามคำแนะนำของกรมวิชาการเกษตรสารผสมน้ำ 20 ลิตร พ่นทุก 7 วัน อย่างน้อย 4 ครั้ง - ตัดทางใบมะพร้าวที่ถูกหนอนกินใบมะพร้าวทำลาย และเก็บเศษซากพืชนำไปเผาออกแปลงทันที - ใช้กับดักฟีโรโมน ใช้ตาข่ายดักจับด้วงวงและด้วงแสดในระยะตัวเต็มวัยมาทำลาย และทำกองล่อโดยใช้เชื้อราเมตาตาโรเซียม เพื่อกำจัดด้วงแสดในระยะดักแต่
ปาล์ม น้ำมัน	1. หนอนปลอกเล็ก 2. ด่างแสด 3. ด่างกุหลาบ	พื้นที่ระบาด 5 จังหวัด (ชลบุรี กระบี่ ชุมพร นครศรีธรรมราช และสุราษฎร์ธานี) จำนวน 733 ไร่ การระบาดลดลง 16 ไร่ พื้นที่ระบาด 13 จังหวัด (จันทบุรี ฉะเชิงเทรา ชลบุรี ตราด ระยอง กระบี่ ชุมพร ตรัง พังงา นครศรีธรรมราช สงขลา สตูล และสุราษฎร์ธานี) จำนวน 1,250 ไร่ การระบาดลดลง 25 ไร่ พื้นที่ระบาด 11 จังหวัด (จันทบุรี ชลบุรี ตราด กระบี่ ชุมพร นราธิวาส พังงา นครศรีธรรมราช สงขลา สตูล และสุราษฎร์ธานี) จำนวน 740 ไร่ การระบาดเพิ่มขึ้น 14 ไร่	- พ่นเชื้อบีที (Bacillus thuringiensis) พ่นให้ทั่วบริเวณใต้ใบและต้องพ่นในช่วงเช้าหรือเย็น เพื่อหลีกเลี่ยงแสงยูวีที่จะทำลายเชื้อบีที และพ่นติดต่อกัน - ใช้กับดักฟีโรโมน และใช้ตาข่ายดักจับด้วงแสดในระยะตัวเต็มวัยมาทำลาย และทำกองล่อโดยใช้เชื้อราเมตาตาโรเซียมเพื่อกำจัดในระยะดักแต่ และระยะตัวหนอน - หมั่นทำความสะอาดบริเวณคอปาล์มน้ำมัน และบริเวณโคนทางใบอย่างสม่ำเสมอ ใช้สารฆ่าแมลงประเภท Carbaryl เช่น เซฟวิน อัตรา 40 กรัม/น้ำ 20 ลิตร หรือคาร์โบซัลแฟน - ให้เกษตรกรใช้เชื้อราไตรโคเดอร์มาทาบริเวณที่เกิดโรคลำต้นเน่าปาล์มน้ำมันเพื่อควบคุมการระบาด - ตัดแต่งทางใบปาล์มน้ำมัน ซ่อดอกที่ฝ่อ และทะเลายที่พบเป็นโรค แยกต้นกล้าที่เป็นโรคใบจุดออกจากแปลงตัดแต่งใบที่เป็นโรคใบจุดนำออกไปเผาทำลายนอกแปลง

ชนิดพืช	ศัตรูพืช	สถานการณ์	การดำเนินงาน
	4. โรคลำต้นเน่า 5. โรคทะลายเน่า 6. โรคใบจุด 7. โรคใบจุดสาหร่าย	พื้นที่ระบาด 12 จังหวัด (จันทบุรี ชลบุรี ตราด ระยอง ประจวบคีรีขันธ์ กระบี่ ชุมพร ตรัง สงขลา นครศรีธรรมราช สตูล และสุราษฎร์ธานี) จำนวน 11,812 ไร่ การระบาดลดลง 129 ไร่ พื้นที่ระบาด 6 จังหวัด (ตราด ชุมพร นราธิวาส สงขลา นครศรีธรรมราช และสุราษฎร์ธานี) จำนวน 166 ไร่ การระบาดลดลง 1 ไร่ พื้นที่ระบาด 8 จังหวัด (ระยอง กระบี่ ชุมพร สงขลา นครศรีธรรมราช นราธิวาส ยะลา และสุราษฎร์ธานี) จำนวน 96 ไร่ การระบาดคงที่ พื้นที่ระบาด 5 จังหวัด (กระบี่ ชุมพร นครศรีธรรมราช ตรัง และสุราษฎร์ธานี) จำนวน 401 ไร่ การระบาดลดลง 2 ไร่	- ตัดทางใบปาล์มน้ำมันที่เป็นโรคใบจุดสาหร่าย นำไปเผาทำลายนอกแปลง และหากพบการระบาดรุนแรง ให้ใช้สารเคมีคอปเปอร์ออกไซด์คลอไรด์ อัตรา 50 กรัม/น้ำ 20 ลิตร ฉีดพ่นที่แผ่นใบ
ยางพารา	1. โรคกลากขาว 2. โรคใบร่วงยางพารา 3. โรคใบร่วงชนิดใหม่ของยางพารา 4. โรคหน้ายางแห้ง	พื้นที่ระบาด 7 จังหวัด (ตราด กระบี่ ชุมพร ตรัง นครศรีธรรมราช ปัตตานี และสุราษฎร์ธานี) จำนวน 2,049 ไร่ การระบาดคงที่ พื้นที่ระบาด 11 จังหวัด (น่าน หนองคาย ตราด กระบี่ ชุมพร ตรัง นครศรีธรรมราช ปัตตานี พังงา ภูเก็ต และสุราษฎร์ธานี) จำนวน 3,829 ไร่ การระบาดลดลง 11 ไร่ พื้นที่ระบาด 10 จังหวัด (น่าน แพร่ สุโขทัย หนองคาย กระบี่ นราธิวาส ปัตตานี พังงา ยะลา และสงขลา) จำนวน 131,496 ไร่ การระบาดคงที่ พื้นที่ระบาด 6 จังหวัด (สกลนคร ชุมพร ตรัง สตูล นครศรีธรรมราช และสุราษฎร์ธานี) จำนวน 4,723 ไร่ การระบาดลดลง 2 ไร่	- กำหนดนำวิธีการป้องกันกำจัดโรคกลากขาว โดยการขุดคูล้อมบริเวณต้นที่เป็นโรคนานาคูกว้าง 30 ซม. ลึก 60 ซม. ไปทางหัวและท้ายในแถวเดียวกันข้างละ 2 ต้น - ส่งเสริมให้เกษตรกรใช้เชื้อราไตรโคเดอร์มา - หากพบการระบาดของโรคใบร่วงชนิดใหม่ของยางพารา รุนแรง ใช้สารเคมีป้องกันกำจัดเชื้อรา - งดรดน้ำให้เกษตรกรหยุดกรีดยางในขณะที่ยางพาราอยู่ในช่วงผลัดใบ - เมื่อสังเกตพบความผิดปกติในการให้น้ำยางของต้นยาง ควรหยุดกรีด 3-6 เดือน แล้วบำรุงใส่ปุ๋ยต้นยาง หรือ จนกระทั่งน้ำยางไหลเป็นปกติเมื่อทำการทดสอบ
กาแฟ	1. โรคราสนิม 2. หนอนกาแฟสีแดง	พื้นที่ระบาด 2 จังหวัด (เชียงใหม่ และกระบี่) จำนวน 8 ไร่ การระบาดคงที่ พื้นที่ระบาด 1 จังหวัด (เชียงใหม่) จำนวน 15 ไร่ การระบาดคงที่	- แนะนำเกษตรกรให้ดูแลสวนกาแฟให้สะอาดอย่างสม่ำเสมอ เก็บเศษซากพืชออกไปทำลายทิ้งนอกแปลง
มันสำปะหลัง	1. เพลี้ยแป้ง มันสำปะหลัง 2. โรแดงมันสำปะหลัง 3. โรคโคนเน่าหัวเน่า 4. โรคพุ่มแจ้	พื้นที่ระบาด 4 จังหวัด (สกลนคร จันทบุรี ชลบุรี และสระแก้ว) จำนวน 142 ไร่ การระบาดลดลง 4 ไร่ พื้นที่ระบาด 5 จังหวัด (นครราชสีมา สกลนคร สุรินทร์ ชลบุรี และระยอง) จำนวน 829 ไร่ การระบาดคงที่ พื้นที่ระบาด 6 จังหวัด (อุทัยธานี อุตรดิตถ์ กาฬสินธุ์ ขอนแก่น นครราชสีมา และสกลนคร) จำนวน 1,401 ไร่ การระบาดลดลง 127 ไร่ พื้นที่ระบาด 3 จังหวัด (กาฬสินธุ์ จันทบุรี และชลบุรี) จำนวน 423 ไร่ การระบาดเพิ่มขึ้น 13 ไร่	- ให้ไถและพรวนดิน และใช้ท่อนพันธุ์ที่สะอาด ทำลายต้นมันสำปะหลังที่แสดงอาการของโรคใบต่าง - ให้หลีกเลี่ยงการปลูกมันสำปะหลังในช่วงฤดูแล้ง หรือ ฝนทิ้งช่วงเป็นระยะเวลานาน - ใช้วิธีเขตกรรม เช่น การไถตากดิน ช่วยกำจัดตัวหนอนและดักแด้ในดิน การเก็บเศษซากพืชอาหาร เพื่อลดแหล่งอาหาร สามารถช่วยลดประชากรและการขยายพันธุ์ได้ ถ้าในระยะหนอนขนาดเล็กและพบการระบาดน้อย พ่นด้วยสารชีวภัณฑ์ ดังนี้ เชื้อแบคทีเรีย บาซิลลัส ทูริงเยนซิส อัตรา 80 กรัม หรือ มล./น้ำ 20 ลิตร เชื้อไวรัส วคอีโอโทลีสโคโรไวรัส หรือ เอ็นพีวี หนอนกระทุ้หอม อัตรา 20-30 มล./น้ำ 20 ลิตร โดยพ่นทุก 7 วัน - ไม่ใช้ท่อนพันธุ์จากแหล่งที่พบการระบาดของโรค ทำลายต้นมันสำปะหลังที่แสดงอาการ

ชนิดพืช	ศัตรูพืช	สถานการณ์	การดำเนินงาน
	5. โรคใบด่าง มันสำปะหลัง	พื้นที่ระบาด 38 จังหวัด (กำแพงเพชร ตาก นครสวรรค์ พิจิตร พิษณุโลก เพชรบูรณ์ สุโขทัย อุทัยธานี กาฬสินธุ์ ขอนแก่น ชัยภูมิ นครราชสีมา บุรีรัมย์ มหาสารคาม มุกดาหาร ยโสธร ร้อยเอ็ด เลย ศรีสะเกษ สุรินทร์ หนองคาย อุดรธานี อุบลราชธานี ชัยนาท ลพบุรี สระบุรี จันทบุรี ฉะเชิงเทรา ชลบุรี ปราจีนบุรี ระยอง สระแก้ว กาญจนบุรี เพชรบุรี ราชบุรี และสุพรรณบุรี) จำนวน 733,691 ไร่ การระบาดเพิ่มขึ้น 10,144 ไร่	- ขุดหรือถอนต้นที่เป็นโรคไปทำลายนอกแปลง หลีกเลี้ยง การขนย้ายท่อนพันธุ์จากแหล่งที่มีโรคไปสู่แหล่งที่ยังไม่เคยมีการระบาดและกำจัดวัชพืชที่แหล่งพักเชื้อ - ควรกร่องแปลงปลูกเพื่อไม่ให้น้ำท่วมขัง ก่อนปลูกควรแช่ ท่อนพันธุ์ด้วยเมทาแลกซิล หรือฟอสฟิไทล-อะลูมิเนียม
ข้าวโพด เลี้ยงสัตว์	1. หนองกระพี้ข้าวโพด ลายจุด (fall amywom) 2. โรคฝักเน่า	พื้นที่ระบาด 8 จังหวัด (อุทัยธานี นครราชสีมา เชียงใหม่ สระแก้ว ยะลา จันทบุรี ชลบุรี และ จังหวัดสตูล) จำนวน 293 ไร่ การระบาดลดลง 60 ไร่ พื้นที่ระบาด 1 จังหวัด คือ ลำพูน จำนวน 130 ไร่ การระบาดคงที่	- ควบคุมการระบาดของหนองกระพี้ข้าวโพดลายจุด (FAW) แนะนำเกษตรกรหมั่นสำรวจแปลงอย่างสม่ำเสมอ เก็บกลุ่มไข่ หรือตัวหนอนทำลายทิ้งนอกแปลง - หมั่นตรวจแปลงปลูกอย่างสม่ำเสมอ เมื่อพบการระบาดของ โรค ให้ถอนต้นข้าวโพดที่แสดงลักษณะอาการไปเผาทำลาย นอกแปลงปลูกทันที และควรหมั่นกำจัดวัชพืชภายในแปลงปลูก อย่างสม่ำเสมอ เพื่อลดความชื้นสะสมในแปลงปลูก
สับปะรด	1. โรคเหี่ยว	พื้นที่ระบาด 3 จังหวัด (ตราด ประจวบคีรีขันธ์ และระยอง) จำนวน 465 ไร่ การระบาดคงที่	- ทำความสะอาดแปลง การเตรียมดิน ควรตัดต้นและป่นต่อเก่า สับปะรดทิ้งไว้ 2-3 เดือน พร้อมทั้งเก็บซากต้นสับปะรดทำลาย
อ้อย	1. หนองกออ้อย 2. โรคใบขาว 3. โรคเส้ดำ	พื้นที่ระบาด 2 จังหวัด (นครราชสีมา และขอนแก่น) จำนวน 65 ไร่ การระบาดคงที่ พื้นที่ระบาด 2 จังหวัด (ขอนแก่น และนครราชสีมา) จำนวน 203 ไร่ การระบาดคงที่ พื้นที่ระบาด 2 จังหวัด (ลพบุรี และสระแก้ว) จำนวน 595 ไร่ การระบาดคงที่	- หนองกออ้อย ควรให้น้ำเพื่อให้อ้อยแตกหน่อชัดเจน ปล่อยให้ต้นอ้อยโตเต็มที่ก่อนตัด - ใช้ส่วนขยายพันธุ์ที่ปราศจากโรค เช่น ต้นจากการเพาะเลี้ยง เนื้อเยื่อ หรือท่อนพันธุ์จากแหล่งปลูกที่ไม่มีการเกิดโรคใบขาว หมั่นตรวจกำจัดวัชพืชในแปลงและรอบแปลงปลูก เมื่อพบ การระบาดของโรครุนแรงควรไถทำลายต่ออ้อย - เมื่อพบกออ้อยเริ่มแสดงอาการเส้ดำ ควรตัดเส้ดำออก ขณะเริ่มปรากฏอาการ ก่อนที่เยื่อหุ้มเส้ดำจะหลุดออก นำใส่ถุงไปทำลายนอกแปลงปลูก
ทุเรียน	1. เพลี้ยไฟ 2. เพลี้ยไก่แจ้ 3. เพลี้ยแป้ง 4. ไรแดง 5. โรครากเน่าโคนเน่า	พื้นที่ระบาด 6 จังหวัด (สุราษฎร์ธานี จันทบุรี นครศรีธรรมราช ระยอง ชุมพร และจังหวัดกระบี่) จำนวน 761 ไร่ การระบาดคงที่ พื้นที่ระบาด 9 จังหวัด (จันทบุรี ตราด ระยอง ชุมพร นครศรีธรรมราช พังงา สงขลา สตูล และสุราษฎร์ธานี) จำนวน 295 ไร่ การระบาดลดลง 18 ไร่ พื้นที่ระบาด 6 จังหวัด (ชุมพร ตราด จันทบุรี ระยอง นครศรีธรรมราช และจังหวัดกระบี่) จำนวน 180 ไร่ การระบาดเพิ่มขึ้น 2 ไร่ พื้นที่ระบาด 7 จังหวัด (จันทบุรี ตราด ระยอง กระบี่ ชุมพร นครศรีธรรมราช และสุราษฎร์ธานี) จำนวน 625 ไร่ การระบาดเพิ่มขึ้น 1 ไร่ พื้นที่ระบาด 16 จังหวัด (น่าน จันทบุรี ตราด ระยอง ประจวบคีรีขันธ์ กระบี่ ชุมพร ตรัง นครศรีธรรมราช นราธิวาส ปัตตานี พังงา ภูเก็ต ยะลา สงขลา และสุราษฎร์ธานี) จำนวน 4,930 ไร่ การระบาดเพิ่มขึ้น 12 ไร่	- เมื่อพบเพลี้ยไฟระบาดรุนแรงให้ใช้สารกำจัดแมลง ได้แก่ อิมิดาโคลพริด ฟิโพรนิล หรือคาร์โบซัลแฟน เลือกใช้สารผสมน้ำ 20 ลิตร - เมื่อพบเพลี้ยไก่แจ้ระบาดรุนแรงให้ใช้สารกำจัดแมลง ได้แก่ ไทออะมีทอกแซม/แลมบ์ดา-ไซฮาโลทริน ไทออะมีทอกแซม อิมิดาโคลพริด หรือไดโนทีฟูแรน โดยเลือกใช้สารผสมน้ำ 20 ลิตร พ่นทุก 7-10 วัน ในช่วงระยะแตกใบอ่อน - เมื่อพบระบาดเพลี้ยแป้งเพียงเล็กน้อยให้ตัดหรือเด็ด ส่วนที่ถูกทำลายไปทิ้งนอกแปลง สารฆ่าแมลงที่ได้ผลในการ ควบคุมเพลี้ยแป้ง คือ คาร์บาริล อัตรา 50 กรัม/น้ำ 20 ลิตร โดยพ่นสารเฉพาะต้นที่พบเพลี้ยแป้งทำลาย - เมื่อพบไรแดงทุเรียนหรือไรแดงแอฟริกันระบาดรุนแรง ให้ใช้สารกำจัดแมลง ได้แก่ โพรพาร์โกด์ อัตรา 30 กรัม/อะมิทราซ อัตรา 30 มล. หรือเฮกซีไทอะซอกซ์อัตรา 40 มล. - โรครากเน่าโคนเน่า แนะนำให้ใช้เชื้อราไตรโคเดอร์มา - เมื่อพบการระบาดของโรคใบด่างหรือใบไหม้มากควรพ่นสาร ป้องกันกำจัดโรคพืช เช่น เฮกซะโคนาโซล อัตรา 20 กรัม คอปเปอร์ออกซีคลอไรด์ อัตรา 30-50 กรัม เป็นต้น

ชนิดพืช	ศัตรูพืช	สถานการณ์	การดำเนินงาน
	6. โรคนิวตาดหรือใบไหม้	พื้นที่ระบาด 6 จังหวัด (จันทบุรี ตราด กระบี่ ชุมพร นครศรีธรรมราช และยะลา) จำนวน 412 ไร่ การระบาดลดลง 18 ไร่	เลือกใช้สารชนิดใดชนิดหนึ่งพ่นทุก 7-10 วัน โดยพ่นที่ใบ - เมื่อเริ่มพบอาการของโรคใบจุดสาหร่ายให้ตัดใบหรือส่วนที่เป็นโรคนำไปทำลาย หากโรครังคังระบาด
	7. โรคนิวตาดสาหร่าย	พื้นที่ระบาด 8 จังหวัด (จันทบุรี ตราด กระบี่ ชุมพร นครศรีธรรมราช ยะลา สงขลา และสุราษฎร์ธานี) จำนวน 839 ไร่ การระบาดลดลง 10 ไร่	พ่นด้วยสารป้องกันกำจัดโรคพืช - หากพบเพลี้ยหอยเกล็ดในปริมาณน้อยบนใบใช้น้ำผสมไวต์ออยล์ อัตรา 20 มล./น้ำ 20 ลิตร พ่นให้ทั่วเมื่อระบาด
	8. เพลี้ยหอยเกล็ด	พื้นที่ระบาด 9 จังหวัด (จันทบุรี ตราด กระบี่ ชุมพร นครศรีธรรมราช นราธิวาส ยะลา สุราษฎร์ธานี และสงขลา) จำนวน 124 ไร่ การระบาดเพิ่มขึ้น 1 ไร่	รุนแรงให้ใช้สารกำจัดแมลงพ่นเฉพาะต้นที่พบ - เมื่อพบการเข้าทำลายของเพลี้ยจักจั่นฝอยระบาดรุนแรงให้ใช้สารกำจัดแมลง เช่น คาร์โบซัลแฟน อัตรา 50 มล. หรือไซเพอร์เมทรินโฟซาโลน อัตรา 40 มล. เป็นต้น
	9. เพลี้ยจักจั่นฝอย	พื้นที่ระบาด 10 จังหวัด (จันทบุรี ตราด ระยอง กระบี่ ชุมพร นครศรีธรรมราช ปัตตานี ยะลา สงขลา และสุราษฎร์ธานี) จำนวน 813 ไร่ การระบาดลดลง 10 ไร่	โดยเลือกใช้สารชนิดใดชนิดหนึ่งผสมน้ำ 20 ลิตร พ่นทุก 7-10 วัน - เมื่อพบคราบราสีดำ พ่นด้วยน้ำเปล่าล้างคราบราสีดำ และสารเหนียวที่แมลงปากดูดขับถ่ายไว้ เพื่อลดปริมาณเชื้อสาเหตุโรค และกำจัดวัชพืชในแปลง
	10. โรคราดำ	พื้นที่ระบาด 4 จังหวัด (จันทบุรี ชุมพร นครศรีธรรมราช และสุราษฎร์ธานี) จำนวน 147 ไร่ การระบาดคงที่	- ในฤดูฝนหมั่นสำรวจแปลงปลูกอย่างสม่ำเสมอ หากพบอาการของโรคราดำที่กิ่งให้ตัดและนำไปทำลายนอกแปลง
	11. โรคราสีชมพู	พื้นที่ระบาด 5 จังหวัด (จันทบุรี ตราด กระบี่ ชุมพร และสุราษฎร์ธานี) จำนวน 140 ไร่ การระบาดคงที่	และใช้สารป้องกันกำจัดโรคพืช คอปเปอร์ออกซีคลอไรด์ผสมน้ำขึ้นๆ ทาบริเวณแผลที่ตัด
	12. หนอนเจาะผล	พื้นที่ระบาด 1 จังหวัด (ชุมพร) จำนวน 15 ไร่ การระบาดคงที่	- ท่อผลเพื่อป้องกันหนอนเจาะด้วยถุงพลาสติกสีขาวขุ่นเจาะรูที่บริเวณขอบล่างเพื่อให้หยดน้ำระบายออก และกำจัดด้วยวิธีผสมผสาน โดยการพ่นสารฆ่าแมลง แลมบ์ดา-ไซฮาโลทริน
	13. หนอนเจาะเมล็ด	พื้นที่ระบาด 4 จังหวัด (นราธิวาส ปัตตานี ยะลา และสตูล) จำนวน 106 ไร่ การระบาดลดลง 2 ไร่	
เงาะ	1. เพลี้ยแป้ง	พื้นที่ระบาด 2 จังหวัด (เชียงใหม่ และนครศรีธรรมราช) จำนวน 24 ไร่ การระบาดลดลง 5 ไร่	- ตัดแต่งกิ่งเงาะ จากนั้นให้ใช้เศษผ้าชุบน้ำมันเครื่อง ผูกรอบโคนต้น เพื่อป้องกันมดและเพลี้ยแป้ง
	2. โรคนิวตาดสาหร่าย	พื้นที่ระบาด 4 จังหวัด (เชียงราย จันทบุรี นราธิวาส และนครศรีธรรมราช) จำนวน 181 ไร่ การระบาดลดลง 5 ไร่	- ตัดส่วนที่พบโรคนิวตาดสาหร่ายเก็บไปเผาทำลาย และตัดแต่งทรงพุ่มให้โปร่ง แนะนำให้ใช้สารเคมีคอปเปอร์ออกซีคลอไรด์
	3. หนอนคืบกินใบ	พื้นที่ระบาด 1 จังหวัด (จันทบุรี) จำนวน 75 ไร่ การระบาดเพิ่มขึ้น 5 ไร่	- หมั่นสำรวจและสังเกตถ้าพบหนอนคืบกินใบ ให้เกษตรกรพ่นด้วยสารฆ่าแมลง คาร์บาริล อัตรา 60 กรัม/น้ำ 20 ลิตร
	4. โรคราแป้ง	พื้นที่ระบาด 3 จังหวัด (เชียงใหม่ ขอนแก่น และจันทบุรี) จำนวน 22 ไร่ การระบาดคงที่	- โรคราแป้ง ให้เก็บผลที่เป็นโรค ใบแห้ง กิ่งแห้งที่ร่วงหล่นนำไปเผาทำลายนอกแปลง ในแตกช่วงใบอ่อนและเริ่มติดผล
มังคุด	1. เพลี้ยไฟ	พื้นที่ระบาด 5 จังหวัด (จันทบุรี ตราด ระยอง ชุมพร และนราธิวาส) จำนวน 253 ไร่ การระบาดคงที่	- การป้องกันกำจัดเพลี้ยไฟในมังคุดในช่วงฤดูแล้งขณะที่มังคุดอยู่ในระยะออกดอก ติดผลอ่อน การพ่นสารเคมีป้องกันกำจัดศัตรูพืชควรพ่น 3 ครั้ง
	2. หนอนกินใบ	พื้นที่ระบาด 4 จังหวัด (จันทบุรี กระบี่ ชุมพร และนครศรีธรรมราช) จำนวน 272 ไร่ การระบาดลดลง 9 ไร่	- เมื่อพบใบอ่อนมังคุด ถูกทำลายเกิน 20% ให้พ่นด้วยสารเคมีป้องกันกำจัดศัตรูพืช คาร์บาริล อัตรา 60 กรัม/น้ำ 20 ลิตร พ่น 2 ครั้ง ห่างกัน 5 วัน
	3. หนอนซอนใบ	พื้นที่ระบาด 3 จังหวัด (จันทบุรี ระยอง และชุมพร) จำนวน 254 ไร่ การระบาดลดลง 5 ไร่	- เมื่อพบหนอนกัดกินใบอ่อนเข้าทำลายของยอด ให้พ่นด้วยสารฆ่าแมลงคาร์บาริล อัตรา 60 กรัม/น้ำ 20 ลิตร เมื่อพบการระบาดในระยะแตกใบอ่อน ให้พ่น 2 ครั้ง ห่างกัน 10 วัน
	4. โรคนิวตาด	พื้นที่ระบาด 4 จังหวัด (จันทบุรี ระยอง ชุมพร และนครศรีธรรมราช) จำนวน 183 ไร่ การระบาดลดลง 2 ไร่	- พ่นสารเคมีป้องกันกำจัดโรคนิวตาด ในช่วงที่มังคุดแตกใบอ่อน เช่น คอปเปอร์ออกซีคลอไรด์ 30-80 กรัม
	5. โรคนิวตาดแตรโนส	พื้นที่ระบาด 1 จังหวัด (ชุมพร) จำนวน 79 ไร่ การระบาดคงที่	- พ่นสารเคมีป้องกันกำจัดโรคนิวตาดแตรโนส เช่น คาร์เบนดาซิม อัตรา 10-20 กรัม หรือไอโพรไดโวน 20-30 กรัม โดยเลือกใช้สาร

ชนิดพืช	ศัตรูพืช	สถานการณ์	การดำเนินงาน
	6. โรคใบจุดสาหร่าย	พื้นที่ระบาด 5 จังหวัด (จันทบุรี ชุมพร ตรัง พังงา และนราธิวาส) จำนวน 356 ไร่ การระบาดลดลง 6 ไร่	ชนิดใดชนิดหนึ่งผสมน้ำ 20 ลิตร - เมื่อพบการระบาดของโรคใบจุดสาหร่ายพ่นด้วยสารป้องกันกำจัดโรคพืช เช่น คอปเปอร์ออกซีคลอไรด์
ลำไย	1. เพลี้ยแป้ง 2. โรคราดำ 3. โรคพุ่มไม้กวาด 4. หนอนสีบกินใบ	พื้นที่ระบาด 3 จังหวัด (เชียงใหม่ จันทบุรี และสมุทรสาคร) จำนวน 69 ไร่ การระบาดคงที่ พื้นที่ระบาด 3 จังหวัด (เชียงใหม่ พะเยา และจันทบุรี) จำนวน 208 ไร่ การระบาดเพิ่มขึ้น 1 ไร่ พื้นที่ระบาด 1 จังหวัด (จันทบุรี) จำนวน 90 ไร่ การระบาดเพิ่มขึ้น 3 ไร่ พื้นที่ระบาด 2 จังหวัด (จันทบุรีและน่าน) จำนวน 21 ไร่ การระบาดเพิ่มขึ้น 5 ไร่	- หากพบว่า เพลี้ยแป้งเริ่มระบาดในสวนลำไย ควรพ่นด้วยสารเคมีป้องกันกำจัด ได้แก่ มาลาไทยอน อัตรา 30 มล./น้ำ 20 ลิตร หรือไพรีทรอยด์ พ่นให้ทั่ว 2-3 ครั้ง ห่างกัน 10 วัน - พ่นสารเคมี เช่น คาร์บาริล 85% WP อัตรา 40 กรัม/น้ำ 20 ลิตร อาจพ่นควบคู่กับสารป้องกันกำจัดเชื้อรา ได้แก่ คอปเปอร์ออกซีคลอไรด์ อัตรา 40-50 กรัม หรือเบนตาโซฟลูพรีน อัตรา 40-50 กรัม - หมั่นสำรวจแปลงปลูกพืช หากพบกิ่งที่เป็นโรคพุ่มไม้กวาด ให้ตัดกิ่งที่เป็นโรคนำมาเผาทำลายนอกแปลง - เขย่ากิ่งให้หนอนร่วงหล่นแล้วเก็บรวบรวมไปทำลายหรือนำไปเป็นอาหารสัตว์เลี้ยง และเก็บรวบรวมดักแต่ไปทำลาย หากระบาดมาก ควรพ่นด้วยสารเคมีป้องกันกำจัด เช่น คาร์บาริล อัตรา 45-60 กรัม หรือแลมปดาไซฮาโลทริน อัตรา 12 มล. เลือกใช้ชนิดใดชนิดหนึ่งผสมน้ำ 20 ลิตร

8. สถานการณ์โรคระบาดสัตว์

โรคพิษสุนัขบ้า (ข้อมูล ณ วันที่ 6 ต.ค. 67)

ปัจจุบันมีพื้นที่ควบคุมที่พบการเกิดโรค 12 จุด ประกอบด้วย จังหวัดอุดรดิตถ์ บุรีรัมย์ ศรีสะเกษ ยโสธร อำนาจเจริญ อุบลราชธานี ชลบุรี พัทลุง และจังหวัดสงขลา มีพื้นที่เฝ้าระวังการเกิดโรค 61 จุด ประกอบด้วย จังหวัดเชียงราย อุบลราชธานี ชลบุรี สุรินทร์ กาฬสินธุ์ บุรีรัมย์ อำนาจเจริญ ระยอง เลย ปราจีนบุรี ศรีสะเกษ สระแก้ว ฉะเชิงเทรา มหาสารคาม จันทบุรี สมุทรปราการ ตาก นครพนม นครราชสีมา มุกดาหาร นครนายก ชัยภูมิ และจังหวัดสงขลา

สำหรับสถานการณ์โรคพิษสุนัขบ้าระหว่างวันที่ 1 - 6 ตุลาคม 2567 ทั้งหมด 9 จังหวัด 10 จุด ได้แก่ จังหวัดชลบุรี นครนายก อำนาจเจริญ อุบลราชธานี ศรีสะเกษ ยโสธร อุดรดิตถ์ พัทลุง และจังหวัดสงขลา ซึ่งขณะนี้ กรมปศุสัตว์ยังได้เร่งรัดควบคุมโรคทุกจุดเกิดโรคโดยฉีดวัคซีนรอบจุดเกิดโรค (ring vaccination) ร่วมในการเฝ้าระวัง ป้องกัน และควบคุมโรคได้