



รายงานสถานการณ์ภัยพิบัติด้านการเกษตร
วันที่ 1 ตุลาคม 2567 (เวลา 15.00 น.)

1. สภาพอากาศ

1.1 ประกาศกรมอุตุนิยมวิทยา

เรื่อง อากาศแปรปรวนบริเวณประเทศไทยตอนบน (มีผลกระทบในช่วงวันที่ 1 – 3 ตุลาคม 2567) ฉบับที่ 7 ลงวันที่ 1 ตุลาคม 2567 เวลา 05.00 น.

ช่วงวันที่ 1 ต.ค. - 3 ต.ค. 2567 บริเวณความกดอากาศสูงหรือมวลอากาศเย็นกำลังปานกลางจากประเทศจีนจะแผ่ลงมาปกคลุมภาคเหนือด้านตะวันออก ภาคตะวันออกเฉียงเหนือของประเทศไทย และทะเลจีนใต้ ประกอบกับร่องมรสุมจะพาดผ่านภาคเหนือ ภาคตะวันออกเฉียงเหนือตอนล่าง ภาคกลาง และภาคตะวันออก ลักษณะเช่นนี้จะทำให้ประเทศไทยตอนบนมีลักษณะอากาศแปรปรวนเกิดขึ้น โดยมีฝนฟ้าคะนอง ลมกระโชกแรง ฝนตกหนักบางแห่งในภาคกลาง รวมทั้งกรุงเทพมหานครและปริมณฑล ภาคตะวันออก และมีฝนตกหนักมากบางพื้นที่ในภาคเหนือ และภาคตะวันออกเฉียงเหนือ หลังจากนั้นอากาศจะเย็นลง กับมีลมแรง และอุณหภูมิจะลดลง 1 – 3 องศาเซลเซียสในภาคตะวันออกเฉียงเหนือขอให้ประชาชนบริเวณประเทศไทยตอนบน ระวังอันตรายจากฝนฟ้าคะนอง ลมกระโชกแรง ฝนตกหนักถึงหนักมากและฝนที่ตกสะสมซึ่งอาจทำให้เกิดน้ำท่วมฉับพลันและน้ำป่าไหลหลาก โดยเฉพาะพื้นที่ลาดเชิงเขา ใกล้ทางน้ำไหลผ่านและพื้นที่ลุ่ม หลีกเลี่ยงการอยู่ในที่โล่งแจ้ง ใต้ต้นไม้ใหญ่ และป้ายโฆษณาที่ไม่แข็งแรง รวมถึงดูแลรักษาสุขภาพเนื่องจากสภาวะอากาศที่เปลี่ยนแปลงไว้ด้วย

จังหวัดที่คาดว่าจะได้รับผลกระทบ มีดังนี้

ช่วงวันที่ 1 ตุลาคม 2567

ภาคเหนือ: จังหวัดแม่ฮ่องสอน เชียงใหม่ เชียงราย ลำพูน ลำปาง พะเยา น่าน แพร่ อุตรดิตถ์ สุโขทัย ตาก กำแพงเพชร พิจิตร พิษณุโลก และจังหวัดเพชรบูรณ์

ภาคตะวันออกเฉียงเหนือ: จังหวัดเลย หนองคาย บึงกาฬ หนองบัวลำภู อุดรธานี สกลนคร นครพนม ชัยภูมิ ขอนแก่น กาฬสินธุ์ มุกดาหาร มหาสารคาม ร้อยเอ็ด ยโสธร อำนาจเจริญ นครราชสีมา บุรีรัมย์ สุรินทร์ ศรีสะเกษ และจังหวัดอุบลราชธานี

ภาคกลาง: จังหวัดนครสวรรค์ อุทัยธานี ชัยนาท สิงห์บุรี อ่างทอง ลพบุรี สระบุรี กาญจนบุรี สุพรรณบุรี พระนครศรีอยุธยา รวมทั้งกรุงเทพมหานครและปริมณฑล

ภาคตะวันออก: จังหวัดนครนายก ปราจีนบุรี สระแก้ว ฉะเชิงเทรา ชลบุรี ระยอง จันทบุรี และจังหวัดตราด

ช่วงวันที่ 2 ตุลาคม 2567

ภาคเหนือ: จังหวัดแม่ฮ่องสอน เชียงใหม่ เชียงราย ลำพูน ลำปาง พะเยา แพร่ อุตรดิตถ์ สุโขทัย กำแพงเพชร พิจิตร พิษณุโลก เพชรบูรณ์ และจังหวัดตาก

ภาคตะวันออกเฉียงเหนือ: จังหวัดขอนแก่น มหาสารคาม ชัยภูมิ นครราชสีมา บุรีรัมย์ และจังหวัดสุรินทร์

ภาคกลาง: จังหวัดนครสวรรค์ อุทัยธานี ชัยนาท สิงห์บุรี อ่างทอง ลพบุรี สระบุรี สุพรรณบุรี พระนครศรีอยุธยา กาญจนบุรี ราชบุรี นครปฐม สมุทรสาคร สมุทรสงคราม รวมทั้งกรุงเทพมหานครและปริมณฑล

ภาคตะวันออก: จังหวัดนครนายก ปราจีนบุรี สระแก้ว ฉะเชิงเทรา ชลบุรี ระยอง จันทบุรี และจังหวัดตราด

ภาคใต้: จังหวัดเพชรบุรี และจังหวัดประจวบคีรีขันธ์

ช่วงวันที่ 3 ตุลาคม 2567

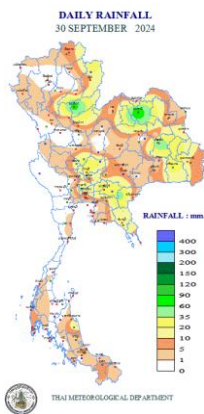
ภาคเหนือ: จังหวัดแม่ฮ่องสอน และจังหวัดตาก

ภาคกลาง: จังหวัดอุทัยธานี ชัยนาท สระบุรี สุพรรณบุรี พระนครศรีอยุธยา กาญจนบุรี ราชบุรี นครปฐม สมุทรสาคร สมุทรสงคราม รวมทั้งกรุงเทพมหานครและปริมณฑล

ภาคตะวันออก: จังหวัดนครนายก ปราจีนบุรี สระแก้ว ฉะเชิงเทรา ชลบุรี ระยอง จันทบุรี และจังหวัดตราด

ภาคใต้: จังหวัดเพชรบุรี ประจวบคีรีขันธ์ และจังหวัดชุมพร

1.2 ปริมาณน้ำฝน เวลา 07.00 น. วันที่ 30 ก.ย. 67 ถึง เวลา 07.00 น. วันที่ 1 ต.ค. 67



ที่	อำเภอ	จังหวัด	ปริมาณฝน (มม.)	ความรุนแรง
1	อ.เมือง	อุดรดิตถ์	80.1	ฝนตกหนัก
2	อ.ธวัชบุรี	ร้อยเอ็ด	49.4	ฝนตกหนัก
3	อ.วัฒนานคร	สระแก้ว	48.4	ฝนตกหนัก
4	อ.เมือง	หนองบัวลำภู	39.7	ฝนตกหนัก
5	อ.เมือง	ปราจีนบุรี	38.0	ฝนตกหนัก

ฝนตกหนักมาก (>90 มม.) ฝนตกหนัก (35.1-90 มม.) ฝนตกปานกลาง (10.1-35.0 มม.) ฝนตกเล็กน้อย (0.1-10.0 มม.) ไม่มีฝน (0 มม.)
ข้อมูลจาก กรมอุตุนิยมวิทยา

2. สถานการณ์อุทกภัย น้ำไหลหลาก และน้ำเอ่อล้นตลิ่ง

ตั้งแต่วันที่ 17 กรกฎาคม 2567 - ปัจจุบัน พื้นที่ประสบอุทกภัย 48 จังหวัด ยังคงมีสถานการณ์ จำนวน 19 จังหวัด ได้แก่ จังหวัด เชียงใหม่ ตาก พิจิตร พิษณุโลก ลำปาง ลำพูน สุโขทัย ชัยภูมิ นครพนม บึงกาฬ มหาสารคาม ยโสธร ร้อยเอ็ด สกลนคร หนองคาย อุดรธานี อุบลราชธานี พระนครศรีอยุธยา และจังหวัดอ่างทอง กลับเข้าสู่สภาวะปกติ 29 จังหวัด ได้แก่ จังหวัดกำแพงเพชร เชียงราย น่าน แพร่ พะเยา เพชรบูรณ์ แม่ฮ่องสอน อุดรดิตถ์ กาฬสินธุ์ ขอนแก่น เลย หนองบัวลำภู ชัยนาท สระบุรี จันทบุรี ฉะเชิงเทรา ชลบุรี ตราด ปราจีนบุรี นครนายก ระยอง กาญจนบุรี ราชบุรี สุพรรณบุรี ตริง นครศรีธรรมราช ภูเก็ต สตูล และจังหวัดสุราษฎร์ธานี รายละเอียดดังนี้

จังหวัด	ยังคงมีสถานการณ์	แนวโน้ม
1. เชียงใหม่	สารภี หางดง เมือง	แม่น้ำปิงและลำน้ำสาขาในพื้นที่ตอนบนของกลุ่มน้ำมีปริมาณสูง ทำให้น้ำล้นตลิ่งไหลเข้าท่วมพื้นที่บริเวณริมตลิ่ง ต้องเฝ้าระวังติดตามสถานการณ์น้ำอย่างใกล้ชิด หากไม่มีฝนตกลงมาเพิ่ม คาดว่าจะกลับเข้าสู่สภาวะปกติภายใน 5 - 6 วัน
2. ตาก	สามเงา บ้านตาก	มีฝนตกในพื้นที่อย่างต่อเนื่อง ต้องเฝ้าระวังติดตามสถานการณ์น้ำอย่างใกล้ชิด
3. พิจิตร	สามง่าม สากเหล็ก โพธิ์ประทับช้าง ทับคล้อ วังทรายพูน บึงนาราง ดงเจริญ โปะทะเล เมือง	ระดับน้ำยังคงทรงตัว หากไม่มีฝนตกเพิ่ม คาดว่าจะกลับเข้าสู่สภาวะปกติภายใน 5 - 7 วัน
4. พิษณุโลก	พรหมพิราม บางระกำ เมืองชาติตระการ นครไทย วังทอง วัดโบสถ์ เนินมะปราง	ระดับน้ำยังคงทรงตัว หากไม่มีฝนตกลงมาเพิ่ม คาดว่าจะกลับเข้าสู่สภาวะภายใน 5 - 7 วัน
5. ลำปาง	ห้างฉัตร เกาะคา เถิน แม่พริก สบปราบ	ระดับน้ำลดลง หากไม่มีฝนตกลงมาเพิ่ม คาดว่าจะกลับเข้าสู่สภาวะปกติภายใน 3 - 4 วัน
6. ลำพูน	เมือง ป่าซาง แม่ทา บ้านธิ	ระดับน้ำทรงตัว หากไม่มีฝนตกลงมาเพิ่ม คาดว่าจะกลับเข้าสู่สภาวะปกติภายใน 2 - 3 วัน
7. สุโขทัย	ศรีสำโรง สวรรคโลก	มีฝนตกหนักในพื้นที่ ทำให้ปริมาณน้ำไหลจากลำน้ำสาขาไหลลงสู่แม่น้ำยมสูงขึ้น ส่งผลให้ระดับน้ำสูงขึ้นอย่างต่อเนื่อง
8. ชัยภูมิ	คอนสวรรค์ เมือง บ้านแท่น	ระดับน้ำลดลง หากไม่มีฝนตกลงมาเพิ่ม คาดว่าจะกลับเข้าสู่สภาวะปกติภายใน 3 - 5 วัน
9. นครพนม	ศรีสงคราม นาทม ท่าอุเทน นาหว้า เมือง บ้านแพง ธาตุพนม เรณูนคร	ระดับน้ำลดลง หากไม่มีฝนตกลงมาเพิ่ม คาดว่าจะกลับเข้าสู่สภาวะปกติภายใน 3 - 5 วัน
10. บึงกาฬ	เซกา พรเจริญ ปากคาด โซพิสัย ศรีวิไล	มีน้ำท่วมขังในพื้นที่การเกษตร และมีแนวโน้มน้ำลดลง คาดว่าจะกลับเข้าสู่สภาวะปกติภายใน 5 - 6 วัน
11. มหาสารคาม	เชียงยืน เมือง โกสุมพิสัย	ระดับน้ำลดลง หากไม่มีฝนตกลงมาเพิ่ม คาดว่าจะกลับเข้าสู่สภาวะปกติภายใน 3 - 4 วัน

จังหวัด	ยังคงมีสถานการณ์	แนวโน้ม
12. ยโสธร	เมือง ปาดัว ไทยเจริญ เลิงนกทา เมือง	ระดับน้ำทรงตัว หากไม่มีฝนตกลงมาเพิ่ม คาดว่าจะกลับเข้าสู่สภาวะปกติภายใน 3 - 5 วัน
13. ร้อยเอ็ด	จังหาร เชียงขวัญ วัชบุรี พุ่งเขาหลวง	มีฝนตกหนักในพื้นที่ ทำให้เกิดน้ำล้นตลิ่งน้ำท่วมพื้นที่ลุ่มต่ำ บริเวณใกล้ทางน้ำไหลผ่าน
14. สกลนคร	สว่างแดนดิน บ้านม่วง วิริชภูมิ ตากกล้า เจริญศิลป์ วานรนิวาส อากาศอำนวย พรรณานิคม กุสุมาลย์ เมือง พังโคน ส่องดาว	มีฝนตกในพื้นที่ ประกอบกับแม่โขงหนุนลำนํ้าสาขา ส่งผลให้นํ้าหลากไหลเข้าท่วมในพื้นที่การเกษตร
15. หนองคาย	สังคม โพธิ์ตาก ท่าบ่อ เมือง ศรีเชียงใหม่ สระใคร รัตนวาปี เฝ้าไร่ โพนพิสัย	ระดับน้ำลดลง หากไม่มีฝนตกลงมาเพิ่ม คาดว่าจะกลับเข้าสู่สภาวะปกติภายใน 2 - 3 วัน
16. อุดรธานี	บ้านดุง ไชยวาน หนองหาน กุมภวาปี ศรีธาตุ พิบูลย์รักษ์ เพ็ญ เมือง พุ่งฝน สร้างคอม กุดจับ น้ำโสม นาเยุง บ้านผือ	ระดับน้ำลดลง หากไม่มีฝนตกลงมาเพิ่ม คาดว่าจะกลับเข้าสู่สภาวะปกติภายใน 3 - 4 วัน
17. อุบลราชธานี	โขงเจียม เขมราฐ โพธิ์ไทร นาดาล	ระดับน้ำลดลง หากไม่มีฝนตกลงมาเพิ่ม คาดว่าจะกลับเข้าสู่สภาวะปกติภายใน 3 - 5 วัน
18. พระนครศรีอยุธยา	เสนา บางบาล ผักไห้ บางไทร บางปะอิน พระนครศรีอยุธยา	ระดับน้ำลดลง หากไม่มีฝนตกลงมาเพิ่ม คาดว่าจะกลับเข้าสู่สภาวะปกติภายใน 9 - 10 วัน
19. อ่างทอง	โพธิ์ทอง วิเศษชัยชาญ เมือง ป่าโมก	ระดับน้ำเพิ่มขึ้น น้ำเอ่อล้นเข้าท่วมพื้นที่การเกษตร

3. ผลกระทบด้านการเกษตร (ข้อมูล ณ วันที่ 1 ต.ค. 67)

ด้านพืช ได้รับความเสียหาย 36 จังหวัด ได้แก่ จังหวัดเชียงราย เชียงใหม่ ตาก น่าน พะเยา พิจิตร พิษณุโลก เพชรบูรณ์ แพร่ แม่ฮ่องสอน ลำปาง ลำพูน สุโขทัย อุดรดิตถ์ อุทัยธานี กาฬสินธุ์ ขอนแก่น นครพนม บึงกาฬ มหาสารคาม ร้อยเอ็ด เลย สกลนคร หนองคาย หนองบัวลำภู อุดรธานี อุบลราชธานี จันทบุรี ฉะเชิงเทรา ตราด นครนายก ปราจีนบุรี กาญจนบุรี สุพรรณบุรี สระบุรี อ่างทอง **สำรวจพบความเสียหายสิ้นเชิงแล้ว** เกษตรกร 56,014 ราย พื้นที่ 423,163 ไร่ แบ่งเป็น ข้าว 378,274 ไร่ พืชไร่และพืชผัก 41,222 ไร่ ไม้ผล ไม้ยืนต้นและอื่นๆ 3,667 ไร่ คิดเป็นเงิน 603.25 ล้านบาท **ช่วยเหลือแล้ว** เกษตรกร 1,383 ราย พื้นที่ 6,912 ไร่ วงเงิน 10.75 ล้านบาท

ด้านประมง ได้รับความเสียหาย 21 จังหวัด ได้แก่ จังหวัดเชียงราย เชียงใหม่ ตาก น่าน พะเยา พิษณุโลก เพชรบูรณ์ แพร่ แม่ฮ่องสอน ลำปาง กาฬสินธุ์ บึงกาฬ มหาสารคาม ร้อยเอ็ด อุบลราชธานี กาญจนบุรี ตราด นครนายก ปราจีนบุรี ภูเก็ต และจังหวัดสตูล **สำรวจพบความเสียหายแล้ว** เกษตรกร 2,975 ราย พื้นที่รวม 3,775 ไร่ กระชัง 6,534 ตอม. คิดเป็นเงิน 22.42 ล้านบาท **ช่วยเหลือแล้ว** เกษตรกร 703 ราย พื้นที่ 735 ไร่ กระชัง 6,374 ตอม. วงเงิน 5.34 ล้านบาท

ด้านปศุสัตว์ ได้รับความเสียหาย 14 จังหวัด ได้แก่ จังหวัดเชียงราย เชียงใหม่ น่าน พะเยา แพร่ แม่ฮ่องสอน สุโขทัย อุดรดิตถ์ ขอนแก่น มหาสารคาม หนองคาย อุบลราชธานี จันทบุรี และจังหวัดตราด เกษตรกร 80,428 ราย **สำรวจพบความเสียหายแล้ว** เกษตรกร 1,146 ราย สัตว์ตาย/สูญหายรวม 90,212 ตัว แบ่งเป็น โค 382 ตัว กระบือ 46 ตัว สุกร 147 ตัว แพะ/แกะ 66 ตัว และสัตว์ปีก 89,571 ตัว

4. การให้ความช่วยเหลือเฉพาะหน้า

4.1 สนับสนุนกำลังพลและเจ้าหน้าที่เข้าช่วยเหลือกำจัดดินโคลน รวมถึงล้างทำความสะอาดบ้านเรือนประชาชนที่ได้รับผลกระทบจากอุทกภัย และได้ทำการเปิดเส้นทางเพื่อให้สะดวกต่อการเข้าช่วยเหลือบ้านเรือนในชุมชนได้บางส่วนแล้ว อีกทั้งสนับสนุนสิ่งของช่วยเหลือประกอบด้วย ถุงยังชีพ น้ำดื่ม เสื้อผ้าเครื่องนุ่งห่ม และอุปกรณ์ทำความสะอาด เพื่อช่วยเหลือและบรรเทาความเดือดร้อนให้กับประชาชน ในพื้นที่อำเภอแม่สาย จังหวัดเชียงราย

4.2 สนับสนุนอาหารกล่องพร้อมน้ำดื่มให้แก่ผู้ประสบอุทกภัย จำนวน 24,450 ชุด ถุงยังชีพ 5,550 ชุด

4.3 กรมชลประทาน สนับสนุนเครื่องสูบน้ำ 787 เครื่อง เครื่องผลักดันน้ำ 73 เครื่อง รถบรรทุกน้ำ 13 คัน และเครื่องจักรสนับสนุนอื่นๆ 89 หน่วย

4.4 กรมส่งเสริมการเกษตร แจกเมล็ดพันธุ์พืชผักเช่น ผักบุ้ง ค่ะน้า กวางตุ้ง ให้กับเกษตรกร 48,562 ราย 49,300 ซอง และเตรียมหัวเชื้อราไตรโคเดอร์มา 7,560 ขวด และเชื้อราไตรโคเดอร์มาพร้อมใช้ 14,840 กิโลกรัม สำหรับฟื้นฟูพื้นที่การเกษตรหลังน้ำลด

4.5 กรมปศุสัตว์ อพยพสัตว์ จำนวน 716,266 ตัว ให้อาหารสัตว์พระราชทาน 831,910 กิโลกรัม ส่งเสริมสุขภาพสัตว์ (แร่ธาตุ/ยาปฏิชีวนะ วิตามิน) 23,309 ซอง รักษาสัตว์ 7,498 ตัว ถุงยังชีพสัตว์ 366 ถุง พร้อมทั้งจัดตั้งสถานที่พักพิงสัตว์ชั่วคราวเพื่อช่วยเหลือเกษตรกรผู้เลี้ยงปศุสัตว์ ปศุสัตว์ และสัตว์เลี้ยงของประชาชน โดยมีสัตวแพทย์ และเจ้าหน้าที่ช่วยดูแลสุขภาพสัตว์ให้ด้วย

4.6 กรมประมง โดยกองตรวจการประมง ได้จัดชุดเฉพาะกิจพร้อมเจ้าหน้าที่ 47 ชุด รถยนต์ 66 คัน เรือตรวจการประมง 57 ลำ ช่วยนำส่งเสบียงอาหาร และน้ำดื่ม พร้อมทั้งอพยพประชาชน ผู้ป่วย เด็กและคนชรา ในพื้นที่ประสบภัยสู่พื้นที่ปลอดภัย

4.7 การยางแห่งประเทศไทย ประสานงานกับผู้นำชุมชน/เครือข่ายสถาบันเกษตรกรชาวสวนยางในพื้นที่ รับแจ้ง และสำรวจความเสียหายจากอุทกภัยในเบื้องต้น พร้อมทั้งประชาสัมพันธ์ให้เกษตรกรทราบถึงวิธีการดูแลสวนยางที่ประสบภัย (อุทกภัย) พร้อมแจ้งรายละเอียดขั้นตอนการขอรับสวัสดิการตามมาตรา 49(5) กรณีสวนยางประสบภัย

4.8 กรมฝนหลวงและการบินเกษตร ส่งเฮลิคอปเตอร์ 2 ลำ รุ่น AS 350 และ BELL 407 เครื่องบิน ชนิด CN 1 ลำ CASA 2 ลำ CN2351 ลำ เข้าช่วยเหลือพื้นที่ประสบอุทกภัย พร้อมให้การสนับสนุนการปฏิบัติการของเจ้าหน้าที่ในพื้นที่เพื่อให้ความช่วยเหลือผู้ประสบอุทกภัยโดยได้ประสานงานร่วมกับหน่วยงานในการเข้าพื้นที่

5. สถานการณ์น้ำ (ข้อมูล ณ วันที่ 1 ต.ค. 67)

5.1 สภาพน้ำในอ่างเก็บน้ำ

สภาพน้ำในอ่างเก็บน้ำขนาดใหญ่และขนาดกลาง ปริมาณน้ำในอ่างฯ 57,493 ล้าน ลบ.ม. คิดเป็นร้อยละ 75 (ปริมาณน้ำใช้การได้ 33,551 ล้าน ลบ.ม. คิดเป็นร้อยละ 64) ปริมาณน้ำในอ่างฯ เทียบกับปี 2566 (51,819 ล้าน ลบ.ม. คิดเป็นร้อยละ 68) มากกว่าปี 2566 จำนวน 5,674 ล้าน ลบ.ม. ปริมาณน้ำไหลลงอ่าง 500.73 ล้าน ลบ.ม. ปริมาณน้ำระบาย 223.17 ล้าน ลบ.ม. สามารถรับน้ำได้อีก 18,861 ล้าน ลบ.ม.

สภาพน้ำในอ่างเก็บน้ำขนาดใหญ่ ปริมาณน้ำในอ่างฯ 53,690 ล้าน ลบ.ม. คิดเป็นร้อยละ 76 (ปริมาณน้ำใช้การได้ 30,151 ล้าน ลบ.ม. คิดเป็นร้อยละ 64) ปริมาณน้ำในอ่างฯ เทียบกับปี 2566 (47,893 ล้าน ลบ.ม. คิดเป็นร้อยละ 68) มากกว่า ปี 2566 จำนวน 5,797 ล้าน ลบ.ม. ปริมาณน้ำไหลลงอ่างฯ จำนวน 413.22 ล้าน ลบ.ม. ปริมาณน้ำระบายจำนวน 150.34 ล้าน ลบ.ม. สามารถรับน้ำได้อีก 17,253 ล้าน ลบ.ม.

ภาค	ขนาดใหญ่						ขนาดกลาง						รวม				รับได้อีก		
	จำนวน (แห่ง)	ความจุที่ รนภ.	ปริมาณน้ำ				จำนวน (แห่ง)	ความจุที่ รนภ.	ปริมาณน้ำ				จำนวน (แห่ง)	ความจุที่ รนภ.	ปริมาณน้ำ				
			ในอ่างฯ	% รนภ.	ใช้การ	% ใช้การ			ในอ่างฯ	% รนภ.	ใช้การ	% ใช้การ			ในอ่างฯ	% รนภ.		ใช้การ	% ใช้การ
เหนือ	8	24,825	18,453	74	11,708	65	80	1,083	897	83	806	81	88	25,908	19,350	75	12,514	66	6,575
ตอน.	12	8,368	6,211	74	4,559	68	226	2,061	1,633	79	1,465	77	238	10,429	7,844	75	6,024	70	2,586
กลาง	3	1,419	776	55	716	53	27	419	278	66	253	64	30	1,838	1,054	57	969	55	784
ตะวันตก	2	26,605	22,009	83	8,732	66	8	164	50	31	39	26	10	26,769	22,059	82	8,771	65	4,709
ตะวันออก	6	1,515	1,126	74	1,031	73	52	1,006	665	66	609	64	58	2,520	1,791	71	1,640	69	730
ใต้	4	8,194	5,116	62	3,406	53	42	679	280	41	227	36	46	8,874	5,396	61	3,632	51	3,478
รวม	35	70,926	53,690	76	30,151	64	435	5,411	3,803	70	3,399	68	470	76,337	57,493	75	33,551	64	18,861

(หน่วย : ล้าน ลบ.ม.)

อ่างเก็บน้ำภูมิพล สิริกิติ์ แคว้น้อยฯ และป่าสักชลสิทธิ์ รวม 4 อ่างฯ มีปริมาณน้ำในอ่างฯ 18,311 ล้าน ลบ.ม. คิดเป็นร้อยละ 74 (ปริมาณน้ำใช้การได้ 11,615 ล้าน ลบ.ม. คิดเป็นร้อยละ 64) ปริมาณน้ำไหลลงอ่างฯ 221.32 ล้าน ลบ.ม. ปริมาณน้ำระบาย 39.17 ล้าน ลบ.ม. สามารถรับน้ำได้อีก 6,560 ล้าน ลบ.ม.

อ่างเก็บน้ำ	ปริมาณน้ำในอ่างฯ		ปริมาณน้ำใช้การได้		ปริมาณน้ำไหลลงอ่างฯ		ปริมาณน้ำระบาย		ปริมาณน้ำ รับได้อีก
	ปริมาณน้ำ	% ความจุอ่างฯ	ปริมาณน้ำ	% น้ำใช้การ	วันนี้	เมื่อวาน	วันนี้	เมื่อวาน	
ภูมิพล	8,359	62	4,559	47	113.25	134.09	1.00	1.00	5,103
สิริกิติ์	8,663	91	5,813	87	47.90	45.40	10.05	15.01	847
ภูมิพล+สิริกิติ์	17,023	74	10,373	64	161.15	179.49	11.05	16.01	5,949
แคว้น้อยฯ	658	70	615	69	18.81	20.50	0.43	0.43	281
ป่าสักชลสิทธิ์	630	66	627	66	41.36	35.41	27.69	24.25	330
รวมทั้งหมด	18,311	74	11,615	64	221.32	235.40	39.17	40.69	6,560

(หน่วย : ล้าน ลบ.ม.)

อ่างเก็บน้ำขนาดใหญ่ที่อยู่ในเกณฑ์ มากกว่าร้อยละ 80 ขึ้นไป ของความจุอ่างฯ จำนวน 10 อ่างฯ ได้แก่ อ่างฯ สิริกิติ์ (91%) อ่างฯ แม่จัดสมบูรณ์ชล (106%) อ่างฯ กี้วคอกหมา (94%) อ่างฯ ห้วยหลวง (98%) อ่างฯ น้ำอูน (94%) อ่างฯ ลำปาว (88%) อ่างฯ วชิรลงกรณ์ (88%) อ่างฯ ขุนด่านปราการชล (91%) อ่างฯ ประแสร์ (90%) และอ่างฯ นฤปดินทรจินดา (88%)

อ่างเก็บน้ำขนาดใหญ่ที่มีปริมาณน้ำใช้การอยู่ในเกณฑ์ น้อยกว่าหรือเท่ากับร้อยละ 30 ของปริมาณน้ำใช้การ จำนวน 3 อ่างฯ ได้แก่ อ่างฯ ลำตะคอง (27%) อ่างฯ ทับเสลา (16%) และอ่างฯ กระเสี้ยว (25%)

5.2 สภาพน้ำท่า

แม่น้ำพระสึง แม่น้ำท่าตะเภา แม่น้ำโก-ลก ปริมาณน้ำอยู่ในเกณฑ์น้อย

แม่น้ำปิง แม่น้ำน่าน แม่น้ำมูล แม่น้ำตาปี ปริมาณน้ำอยู่ในเกณฑ์ปกติ

แม่น้ำวัง แม่น้ำบางปะกง ปริมาณน้ำอยู่ในเกณฑ์มาก

แม่น้ำยม ปริมาณน้ำอยู่ในเกณฑ์ท่วม

แม่น้ำเจ้าพระยา สถานี C.2 ปริมาณน้ำไหลผ่าน 2,052 ลบ.ม./วินาที (เมื่อวาน 1,991 ลบ.ม./วินาที) ระดับน้ำ +22.95 ม.รทก. ต่ำกว่าตลิ่ง 2.75 ม.

เขื่อนเจ้าพระยา สถานี C.13 ปริมาณน้ำไหล 1,899 ลบ.ม./วินาที (เมื่อวาน 1,899 ลบ.ม./วินาที) ระดับน้ำเหนือเขื่อน +15.47 ม.รทก. (เมื่อวาน +16.69 ม.รทก.) ระดับน้ำท้ายเขื่อน +14.19 ม.รทก. (เมื่อวาน +14.19 ม.รทก.)

รับน้ำเข้าระบบส่งน้ำทุ่งฝั่งตะวันออก รวม 136 ลบ.ม./วินาที (เมื่อวาน 132 ลบ.ม./วินาที) โดยผ่านคลองชัยนาทป่าสัก (ปตร.มโนรมย์) 94 ลบ.ม./วินาที คลองชัยนาท-อยุธยา (ปตร.มหาราช) 40 ลบ.ม./วินาที และคลองเล็กอื่น ๆ 2 ลบ.ม./วินาที

แม่น้ำป่าสัก เขื่อนพระรามหก 371 ลบ.ม./วินาที (เมื่อวาน 338 ลบ.ม./วินาที) รับน้ำเข้าคลองระพีพัฒน์ 34 ลบ.ม./วินาที (เมื่อวาน 28 ลบ.ม./วินาที) ผ่านคลองระพีพัฒน์แยกตก (ปตร.พระศรีศิลป์) 3 ลบ.ม./วินาที และผ่านคลองระพีพัฒน์แยกใต้ (ปตร.พระศรีเสาวภาค) 9 ลบ.ม./วินาที

รับน้ำเข้าระบบส่งน้ำทุ่งฝั่งตะวันตก รวม 233 ลบ.ม./วินาที (เมื่อวาน 232 ลบ.ม./วินาที) โดยผ่านคลองมะขามเฒ่าอุทุม (ปตร.มะขามเฒ่า-อุทุม) 11 ลบ.ม./วินาที คลองมะขามเฒ่ากระเสี้ยว (ปตร.มะขามเฒ่า-กระเสี้ยว 8 ลบ.ม./วินาที) แม่น้ำสุพรรณ (ปตร.พลเทพ) 80 ลบ.ม./วินาที แม่น้ำน้อย (ปตร.บรมธาตุ) 100 ลบ.ม./วินาที และคลองเล็กอื่น ๆ 34 ลบ.ม./วินาที

อ.บางไทร สถานี C.29A ปริมาณน้ำไหลผ่านเฉลี่ย 1,915 ลบ.ม./วินาที (เมื่อวาน 1,832 ลบ.ม./วินาที)

5.3 คุณภาพน้ำ

กรมชลประทาน ติดตามตรวจสอบและเฝ้าระวังคุณภาพน้ำ (ค่าความเค็ม) ในแม่น้ำเจ้าพระยา

แม่น้ำ	จุดเฝ้าระวัง	ค่าความเค็ม (กรัม/ลิตร)							เกณฑ์	หมายเหตุ
		25 ก.ย. 67	26 ก.ย. 67	27 ก.ย. 67	28 ก.ย. 67	29 ก.ย. 67	30 ก.ย. 67	1 ต.ค. 67		
เจ้าพระยา	ปากคลองสำแล จ.ปทุมธานี	0.12	0.12	0.11	0.11	0.10	0.10	0.09	ปกติ	- เกณฑ์เฝ้าระวัง 0.25 กรัม/ลิตร - เกณฑ์มาตรฐานในการผลิตน้ำประปา 0.50 กรัม/ลิตร - เกณฑ์เฝ้าระวังเพื่อการเกษตร 2.00 กรัม/ลิตร
เจ้าพระยา	ทำนบกม.ปทุมธานี จ.นนทบุรี	0.13	0.13	0.13	0.11	0.11	0.11	0.10	ปกติ	
เจ้าพระยา	ทำนบกม.ชลประทานสามเสน กทม.	0.14	0.14	0.14	0.12	0.12	0.12	0.11	ปกติ	

ที่มา: ฝ่ายตะกอนและคุณภาพน้ำ ส่วนอุทกวิทยา สำนักบริหารจัดการน้ำและอุทกวิทยา

5.4 สถานการณ์น้ำโขง

สถานี	ระดับตลิ่ง	ระดับน้ำ 1 ต.ค. 67	+ สูงกว่าตลิ่ง - ต่ำกว่าตลิ่ง
อ.เชียงแสน จ.เชียงราย	12.80	3.45	-9.35
อ.เชียงคาน จ.เลย	16.00	9.68	-6.32
อ.เมือง จ.หนองคาย	12.20	7.80	-4.40
อ.เมือง จ.นครพนม	12.00	9.70	-2.30
อ.เมือง จ.มุกดาหาร	12.50	9.62	-2.88
อ.โขงเจียม จ.อุบลราชธานี	14.50	11.70	-2.80

หมายเหตุ ข้อมูลจาก www.drw.go.th

6. การปฏิบัติการฝนหลวง

กรมฝนหลวงและการบินเกษตร เปิดปฏิบัติการฝนหลวง ประจำปี 2567 ตั้งแต่วันที่ 1 กุมภาพันธ์ 2567 จัดตั้งหน่วยปฏิบัติการฝนหลวง 19 หน่วย ครอบคลุมพื้นที่ 77 จังหวัดทั่วประเทศ เพื่อช่วยเหลือพื้นที่การเกษตร สร้างความชุ่มชื้นให้กับป่าไม้ เติมน้ำต้นทุนให้กับอ่างเก็บน้ำและเขื่อนต่างๆ ป้องกันการเกิดไฟป่าและบรรเทาปัญหาหมอกควัน ยับยั้งการเกิดพายุลูกเห็บ รวมทั้งสถานการณ์ PM 2.5

สรุปผลการปฏิบัติการฝนหลวง ประจำวันที่ 29 กันยายน 2567

- การกักการปฏิบัติการฝนหลวงเพื่อป้องกันและแก้ไขภัยแล้ง มีเป้าหมายเพื่อช่วย เหลือบริเวณพื้นที่การเกษตร จ.สุรินทร์ ราชบุรี เพชรบุรี และ จ.ประจวบคีรีขันธ์ ทำให้มี ฝนตกบริเวณพื้นที่การเกษตร จ.สุรินทร์(สนม รัตนบุรี ท่าตูม) ราชบุรี(บ้านคา ปากท่อ) เพชรบุรี (หนองหญ้าปล้อง แก่งกระจาน) และ จ.ประจวบคีรีขันธ์(กุยบุรี เมือง)

- การกักการปฏิบัติการฝนหลวงเพื่อเติมน้ำต้นทุนให้เขื่อนกักเก็บน้ำ ทำให้มีฝนตกบริเวณพื้นที่ลุ่มรับน้ำอ่างเก็บน้ำขนาดกลางต่างๆ ทั่วประเทศจำนวน 8 อ่าง

สรุปผลรวมปฏิบัติการตั้งแต่เริ่มตั้งหน่วยปฏิบัติการฝนหลวง (ตั้งแต่วันที่ 1 กุมภาพันธ์ - 29 กันยายน 2567)

การปฏิบัติการฝนหลวง ขึ้นปฏิบัติการ จำนวน 3,287 เที่ยวบิน (4,957:87 ชั่วโมงบิน) ปริมาณการใช้สารฝนหลวง 133.025 ตัน ปริมาณการใช้น้ำ 283,800 ลิตร และปฏิบัติการโดย Ground Base Generator (GBG) จำนวน 19 ครั้ง พลุซิลเวอร์ไอโอไดต์ จำนวน 1,181 นัด รายงานพื้นที่ฝนตก รวม 71 จังหวัด ได้แก่ จังหวัดกำแพงเพชร เชียงราย เชียงใหม่ ตาก นครสวรรค์ น่าน พะเยา พิจิตร พิษณุโลก เพชรบูรณ์ แพร่ แม่ฮ่องสอน ลำปาง ลำพูน สุโขทัย อุตรดิตถ์ อุทัยธานี กาฬสินธุ์ ขอนแก่น ชัยภูมิ นครพนม นครราชสีมา บึงกาฬ บุรีรัมย์ มหาสารคาม มุกดาหาร ยโสธร ร้อยเอ็ด เลย ศรีสะเกษ สกลนคร สุรินทร์ หนองคาย หนองบัวลำภู อำนาจเจริญ อุตรดิตถ์ อุบลราชธานี กาญจนบุรี จันทบุรี ฉะเชิงเทรา ชลบุรี ชัยนาท ตราด นครปฐม ประจวบคีรีขันธ์ ปราจีนบุรี พระนครศรีอยุธยา เพชรบุรี ระยอง ราชบุรี ลพบุรี สมุทรสงคราม สระแก้ว สระบุรี สิงห์บุรี สุพรรณบุรี อ่างทอง กระบี่ ชุมพร ตรัง นครศรีธรรมราช นราธิวาส ปัตตานี พังงา พัทลุง ภูเก็ต ยะลา ระนอง สงขลา สตูล และจังหวัดสุราษฎร์ธานี

7. สถานการณ์ศัตรูพืชระบาด (ข้อมูล ณ วันที่ 18 ก.ย. 67)

ชนิดพืช	ศัตรูพืช	สถานการณ์	การดำเนินงาน
ข้าว	1. โรคไหม้ข้าว 2. หนอนกระทู้กล้า 3. หนอนห่อใบข้าว	พื้นที่ระบาด 12 จังหวัด (ลำพูน อุตรดิตถ์ กาฬสินธุ์ ขอนแก่น นครราชสีมา มุกดาหาร ศรีสะเกษ สกลนคร สุรินทร์ อุบลราชธานี จันทบุรี และพังงา) จำนวน 5,785 ไร่ การระบาดเพิ่มขึ้น 811 ไร่ พื้นที่ระบาด 2 จังหวัด (นครราชสีมา และสุรินทร์) จำนวน 621 ไร่ การระบาดลดลง 150 ไร่ พื้นที่ระบาด 8 จังหวัด (อุตรดิตถ์ ขอนแก่น บุรีรัมย์ สกลนคร สุรินทร์ ฉะเชิงเทรา ชลบุรี และตรัง) จำนวน 409 ไร่ การระบาดลดลง 96 ไร่	- ถ้าพบอาการของโรคไหม้ข้าวแนะนำให้ใช้ซิลิกันท์ ดังนี้ ฟันซีบีเอส (บาซิลลัส ซับทีลีส) อัตราตามคำแนะนำในฉลาก ฟันเชื้อราไตรโคเดอร์มา อัตรา 1 กิโลกรัม/น้ำ 200 ลิตร - กำจัดวัชพืชตามคันนาหรือบริเวณใกล้เคียงเพื่อทำลายแหล่งอาศัยของหนอนกระทู้กล้า ถ้ามีความจำเป็นในการใช้สารเคมีควรสวมหน้ากากได้แก่ มาลาโทออน อัตรา 20 มล. หรือเฟนิโตรโทออน อัตรา 30 มล. เลือกใช้สารชนิดใดชนิดหนึ่งผสมน้ำ 20 ลิตร ฟันเมื่อพบใบข้าวถูกทำลาย - หากสำรวจพบเพลี้ยกระโดดหลังขาวในนาข้าว ป้องกันโดย ฟันเชื้อราบิวเวอร์เรีย อัตรา 250 กรัม/น้ำ 20 ลิตร ควบคุมระดับน้ำในนาข้าว โดยการระบายออกเป็นครั้งคราวแบบเปียกสลับแห้ง แต่หากสถานการณ์รุนแรงและจำเป็นต้องใช้

ชนิดพืช	ศัตรูพืช	สถานการณ์	การดำเนินงาน
	4. เพลี้ยกระโดดหลังขาว	พื้นที่ระบาด 19 จังหวัด (เชียงใหม่ ตาก น่าน แพร่ แม่ฮ่องสอน ลำปาง ลำพูน สุโขทัย อุทัยธานี นครราชสีมา มหาสารคาม ศรีสะเกษ สุรินทร์ อ่างทอง ฉะเชิงเทรา อุบลราชธานี ตราด กาญจนบุรี ราชบุรี และสงขลา)	สารเคมีกำจัดแมลง ควรใช้ในอัตราตามฉลากแนะนำ - หมั่นสำรวจแปลงข้าวอย่างสม่ำเสมอ ใช้สารกำจัดแมลง เช่น มาลาไอออน 83% อีซี อัตรา 20 มิลลิลิตร/น้ำ 20 ลิตร เซฟวิน 85% ดับบลิวพี อัตรา 20 กรัม/น้ำ 20 ลิตร
	5. เพลี้ยไฟ	จำนวน 134,145 ไร่ การระบาดเพิ่มขึ้น 131,757 ไร่ พื้นที่ระบาด 3 จังหวัด (น่าน กรุงเทพมหานคร และกาญจนบุรี)	- เมื่อพบเพลี้ยกระโดดสีน้ำตาล ให้ใช้สาร อีโทเฟนพรอกซ์ คาร์โบซัลแฟน ไอโซไพโรคาร์บ ฟิโนบูคาร์บ โดยเลือกใช้สารชนิดใดชนิดหนึ่งผสมน้ำ 20 ลิตร พ่น ทุก 7 วัน
	6. เพลี้ยกระโดดสีน้ำตาล	จำนวน 7 ไร่ การระบาดคงที่ พื้นที่ระบาด 31 จังหวัด (กำแพงเพชร เชียงใหม่ ตาก นครสวรรค์ น่าน พิจิตร พิษณุโลก เพชรบูรณ์ แพร่ ลำพูน อุทัยธานี อุดรดิตถ์ กาฬสินธุ์ ขอนแก่น ชัยภูมิ นครราชสีมา บุรีรัมย์ มหาสารคาม มุกดาหาร ศรีสะเกษ สุรินทร์ อุบลราชธานี กรุงเทพมหานคร ชัยนาท ตราด ฉะเชิงเทรา ปราจีนบุรี ระยอง สระแก้ว กาญจนบุรี และสุพรรณบุรี)	- ใช้ชีวภัณฑ์ในการป้องกันการเกิดโรค เช่น เชื้อบีเอส (บาซิลลัส ซับทีลิส) หากพบอาการของโรครุนแรงให้พ่น ทุก 7 วัน เมื่อเริ่มพบอาการของโรคบนใบข้าว แนะนำให้ใช้สารป้องกันกำจัดโรคพืช ดังนี้ ไอโซไพโรไทโอเลน คอปเปอร์ ไฮดรอกไซด์ สเตร์ฟโตมัยซินซัลเฟต+ออกซีเตตราไซคลิน ไฮโดรคอลลอยด์ ไตรเบซิคคอปเปอร์ซัลเฟต เลือกใช้สารชนิดใดชนิดหนึ่งผสมน้ำ 20 ลิตร พ่นตามอัตราที่ระบุในฉลาก
	7. โรคขอบใบแห้ง	จำนวน 85,421 ไร่ การระบาดเพิ่มขึ้น 64,186 ไร่ พื้นที่ระบาด 6 จังหวัด (อุดรดิตถ์ นครราชสีมา ร้อยเอ็ด ศรีสะเกษ สุรินทร์ และสงขลา)	- ใช้สารป้องกันกำจัดแมลงพาหะ ได้แก่ ใช้สารฆ่าแมลงในระยะที่แมลงเป็นตัวอ่อน เช่น ไดโนทีฟูเริน บูโพรเพนิน อีโทเฟนพรอกซ์ โดยเลือกใช้สารชนิดใดชนิดหนึ่งผสมน้ำ 20 ลิตร พ่นตามอัตราที่ระบุในฉลาก
	8. เพลี้ยจักจั่นสีเขียว	จำนวน 182 ไร่ การระบาดเพิ่มขึ้น 18 ไร่ พื้นที่ระบาด 4 จังหวัด (อุดรดิตถ์ ศรีสะเกษ สกลนคร และจันทบุรี)	- ใช้ปุ๋ยโปแตสเซียมคลอไรด์ (0-0-60) อัตรา 5-10 กิโลกรัม/ไร่ สามารถช่วยลดความรุนแรงของโรคได้ หากพบโรครุนแรงของโรครุนแรงในระยะแตกกอ ให้ฉีดพ่นด้วยสารป้องกันกำจัดเชื้อรา เช่น คาร์เบนดาซิม เนื่องจากเชื้อสาเหตุทำให้เกิดโรคเมล็ดด่าง
	9. โรคใบสีส้ม	จำนวน 135 ไร่ การระบาดลดลง 5 ไร่ พื้นที่ระบาด 3 จังหวัด (ขอนแก่น นครราชสีมา และสุรินทร์)	
	10. โรคใบขีดสีน้ำตาล	จำนวน 1,166 ไร่ การระบาดคงที่ พื้นที่ระบาด 3 จังหวัด (อุทัยธานี นครราชสีมา และศรีสะเกษ)	
		จำนวน 470 ไร่ การระบาดเพิ่มขึ้น 470 ไร่	
มะพร้าว	1. หนอนหัวดำ	พื้นที่ระบาด 28 จังหวัด (เพชรบูรณ์ ชัยภูมิ สุรินทร์ นครราชสีมา กรุงเทพมหานคร จันทบุรี ฉะเชิงเทรา ชลบุรี ตราด ระยอง สมุทรปราการ สระแก้ว นครปฐม ประจวบคีรีขันธ์ เพชรบุรี ราชบุรี สมุทรสงคราม สมุทรสาคร กระบี่ ชุมพร นครศรีธรรมราช นราธิวาส ปัตตานี พังงา ภูเก็ต สงขลา สตูล และสุราษฎร์ธานี)	- ปล่อยแตนเบียนบราคอนกำจัดหนอนหัวดำ อัตราไร่ละ 200 ตัว โดยปล่อย 12 ครั้ง ห่างกัน 15 วัน ปล่อยแตนเบียนไข่ไตรโครแกรมมา อัตราไร่ละ 10 แผ่น ๆ ละ 2,000 ตัว โดยปล่อย 12 ครั้ง ห่างกัน 15 วัน และใช้สารเคมีอิมามิกติน เบนโซเอท โดยพ่นให้ทั่วทรงพุ่ม จำนวน 2 ครั้ง ห่างกัน 15 วัน
	2. แมลงดำหนาม	จำนวน 42,927 ไร่ การระบาดเพิ่มขึ้น 336 ไร่ พื้นที่ระบาด 22 จังหวัด (นครราชสีมา กรุงเทพมหานคร จันทบุรี ฉะเชิงเทรา ชลบุรี ตราด ระยอง สระแก้ว สมุทรปราการ ประจวบคีรีขันธ์ เพชรบุรี สมุทรสงคราม สมุทรสาคร กระบี่ ชุมพร ตรัง นครศรีธรรมราช พังงา ภูเก็ต สงขลา สตูล และสุราษฎร์ธานี)	- แนะนำตัดยอดมะพร้าวที่ถูกหนอนและแมลงดำหนามกัดกินไปเผาทำลาย ปล่อยแตนเบียนอะซีโคเดส 3-5 ครั้ง เพื่อควบคุมหนอนแมลงดำหนามมะพร้าว
	3. โรสี้ขามะพร้าว	จำนวน 12,514 ไร่ การระบาดลดลง 80 ไร่ พื้นที่ระบาด 11 จังหวัด (ชัยภูมิ บุรีรัมย์ จันทบุรี กรุงเทพมหานคร ฉะเชิงเทรา ตราด สมุทรปราการ สระแก้ว นครปฐม เพชรบุรี และสมุทรสาคร)	- ป้องกันกำจัดให้น้ำมันพ่นสารฆ่าไรในระยะมะพร้าวติดจั่น จนถึงระยะผลขนาดเล็กห่างกันประมาณ 1 สัปดาห์ ควรใช้สารเคมีตามคำแนะนำของกรมวิชาการเกษตรสารผสมน้ำ 20 ลิตร พ่นทุก 7 วัน อย่างน้อย 4 ครั้ง
		จำนวน 408 ไร่ การระบาดลดลง 3 ไร่	- ตัดทางใบมะพร้าวที่ถูกหนอนกินใบมะพร้าวทำลาย และเก็บเศษซากพิน่าไปเผาออกแปลงทันที
			- ใช้กับดักฟีโรโมน ใช้ตาข่ายดักจับด้วงงวงและด้วงแรด ในระยะตัวเต็มวัยมาทำลาย และทำกองล่อโดยใช้เชื้อราเมตาไรเซียม เพื่อกำจัดด้วงแรดในระยะดักแด้

ชนิดพืช	ศัตรูพืช	สถานการณ์	การดำเนินงาน
	4. ดั้วงวง 5. ดั้วงแรด	พื้นที่ระบาด 13 จังหวัด (กรุงเทพมหานคร จันทบุรี ฉะเชิงเทรา ชลบุรี ตราด สมุทรปราการ เพชรบุรี ประจวบคีรีขันธ์ สมุทรสงคราม กระบี่ พังงา นครศรีธรรมราช และสุราษฎร์ธานี) จำนวน 913 ไร่ การระบาดลดลง 5 ไร่ พื้นที่ระบาด 22 จังหวัด (นครราชสีมา กรุงเทพมหานคร จันทบุรี ฉะเชิงเทรา ชลบุรี ตราด ระยอง สมุทรปราการ นครปฐม ประจวบคีรีขันธ์ เพชรบุรี ราชบุรี สมุทรสงคราม สมุทรสาคร กระบี่ ชุมพร นครศรีธรรมราช พังงา ภูเก็ต สงขลา สตูล และสุราษฎร์ธานี) จำนวน 5,182 ไร่ การระบาดลดลง 33 ไร่	
ปาล์ม น้ำมัน	1. หนอนปลอกเล็ก 2. ดั้วงแรด 3. ดั้วงกุหลาบ 4. โรคลำต้นเน่า 5. โรคทะลายเน่า 6. โรคใบจุด 7. โรคใบจุดสาหร่าย	พื้นที่ระบาด 5 จังหวัด (กระบี่ ชุมพร นครศรีธรรมราช สงขลา และสุราษฎร์ธานี) จำนวน 806 ไร่ การระบาดลดลง 42 ไร่ พื้นที่ระบาด 12 จังหวัด (จันทบุรี ฉะเชิงเทรา ตราด ระยอง กระบี่ ชุมพร ตรัง นครศรีธรรมราช พังงา สงขลา สตูล และสุราษฎร์ธานี) จำนวน 1,195 ไร่ การระบาดลดลง 79 ไร่ พื้นที่ระบาด 10 จังหวัด (จันทบุรี ชลบุรี กระบี่ ชุมพร นราธิวาส นครศรีธรรมราช พังงา สงขลา สตูล และสุราษฎร์ธานี) จำนวน 695 ไร่ การระบาดเพิ่มขึ้น 118 ไร่ พื้นที่ระบาด 13 จังหวัด (จันทบุรี ชลบุรี ตราด ระยอง ประจวบคีรีขันธ์ กระบี่ ชุมพร ตรัง สตูล นครศรีธรรมราช พัทลุง สงขลา และสุราษฎร์ธานี) จำนวน 11,970 ไร่ การระบาดเพิ่มขึ้น 7 ไร่ พื้นที่ระบาด 7 จังหวัด (ตราด กระบี่ ชุมพร นราธิวาส สงขลา นครศรีธรรมราช และสุราษฎร์ธานี) จำนวน 156 ไร่ การระบาดเพิ่มขึ้น 8 ไร่ พื้นที่ระบาด 7 จังหวัด (ระยอง กระบี่ ชุมพร ยะลา นราธิวาส นครศรีธรรมราช และสุราษฎร์ธานี) จำนวน 77 ไร่ การระบาดคงที่ พื้นที่ระบาด 5 จังหวัด (กระบี่ ชุมพร นครศรีธรรมราช ตรัง และสุราษฎร์ธานี) จำนวน 376 ไร่ การระบาดเพิ่มขึ้น 30 ไร่	- พันเชื้อบีที (Bacillus thuringiensis) พันให้ทั่วบริเวณใต้ใบและต้องพ่นในช่วงเช้าหรือเย็น เพื่อหลีกเลี่ยงแสงยูวีที่จะทำลายเชื้อบีที และพ่นติดต่อกัน - ใช้กับดักฟีโรโมน และใช้ตาข่ายดักจับด้วงแรดในระยะตัวเต็มวัยมาทำลาย และทำกองล่อโดยใช้เชื้อรามดตาโรเซียมเพื่อกำจัดในระยะดักด้ และระยะตัวหนอน - หมั่นทำความสะอาดบริเวณคอกปาล์มน้ำมัน และบริเวณโคนทางใบอย่างสม่ำเสมอ ใช้สารฆ่าแมลงประเภท Carbaryl เช่น เซฟวิน อัตรา 40 กรัม/น้ำ 20 ลิตร หรือคาร์โบซัลแฟน - ให้เกษตรกรใช้เชื้อราไตรโคเดอร์มาทาบริเวณที่เกิดโรคลำต้นเน่าปาล์มน้ำมันเพื่อควบคุมการระบาด - ตัดแต่งทางใบปาล์มน้ำมัน ช่อดอกที่ฝ่อ และทะลายที่พบเป็นโรค แยกต้นกล้าที่เป็นโรคใบจุดออกจากแปลงตัดแต่งใบที่เป็นโรคใบจุดนำออกไปเผาทำลายนอกแปลง - ตัดทางใบปาล์มน้ำมันที่เป็นโรคใบจุดสาหร่าย นำไปเผาทำลายนอกแปลง และหากพบการระบาดรุนแรง ให้ใช้สารเคมีคอปเปอร์ออกไซด์คลอไรด์ อัตรา 50 กรัม/น้ำ 20 ลิตร ฉีดพ่นที่แผ่นใบ
ยางพารา	1. โรคกลากขาว 2. โรคใบร่วงยางพารา 3. โรคใบร่วงชนิดใหม่ของยางพารา	พื้นที่ระบาด 7 จังหวัด (ตราด กระบี่ ชุมพร ตรัง นครศรีธรรมราช ปัตตานี และสุราษฎร์ธานี) จำนวน 2,052 ไร่ การระบาดเพิ่มขึ้น 3 ไร่ พื้นที่ระบาด 10 จังหวัด (น่านหนองคาย กระบี่ ตราด ชุมพร ปัตตานี นครศรีธรรมราช พังงา ภูเก็ต และสุราษฎร์ธานี) จำนวน 5,549 ไร่ การระบาดเพิ่มขึ้น 1,002 ไร่ พื้นที่ระบาด 10 จังหวัด (น่าน แพร่ สุโขทัย หนองคาย กระบี่ นราธิวาส ปัตตานี พังงา ยะลา และสงขลา) จำนวน 131,214 ไร่ การระบาดคงที่	- คำแนะนำวิธีการป้องกันกำจัดโรคกลากขาว โดยการขุดคูล้อมบริเวณต้นที่เป็นโรคนาขนาดคูกว้าง 30 ซม. ลึก 60 ซม. ไปทางหัวและท้ายในแถวเดียวกันข้างละ 2 ต้น - ส่งเสริมให้เกษตรกรใช้เชื้อราไตรโคเดอร์มา - หากพบการระบาดของโรคใบร่วงชนิดใหม่ของยางพารา รุนแรง ใช้สารเคมีป้องกันกำจัดเชื้อรา - รมรงค์ให้เกษตรกรหยุดกรีดยางในขณะที่ยางพาราอยู่ในช่วงผลัดใบ - เมื่อสังเกตพบความผิดปกติในการให้น้ำยางของต้นยาง ควรหยุดกรีด 3-6 เดือน แล้วบำรุงใส่ปุ๋ยต้นยาง หรือ

ชนิดพืช	ศัตรูพืช	สถานการณ์	การดำเนินงาน
	4. โรคหน้ayangแห้ง	พื้นที่ระบาด 6 จังหวัด (สกลนคร ชุมพร ตรัง สตูล นครศรีธรรมราช และสุราษฎร์ธานี) จำนวน 4,734 ไร่ การระบาดลดลง 25 ไร่	จนกระทั่งน้ำยางไหลเป็นปกติเมื่อทำการทดสอบ
กาแฟ	1. โรคราสนิม 2. หนอนกาแฟสีแดง	พื้นที่ระบาด 2 จังหวัด (เชียงใหม่ และกระบี่) จำนวน 8 ไร่ การระบาดคงที่ พื้นที่ระบาด 1 จังหวัด (เชียงใหม่) จำนวน 15 ไร่ การระบาดคงที่	- แนะนำเกษตรกรให้ดูแลสวนกาแฟให้สะอาดอย่างสม่ำเสมอ เก็บเศษซากพืชออกไปทำลายทิ้งนอกแปลง
มันสำปะหลัง	1. เพลี้ยแป้ง มันสำปะหลัง 2. โรแดงมันสำปะหลัง 3. โรคโคนเน่าหัวเน่า 4. โรคพุ่มแจ้ 5. โรคใบต่าง มันสำปะหลัง	พื้นที่ระบาด 4 จังหวัด (สกลนคร จันทบุรี ชลบุรี และสระแก้ว) จำนวน 143 ไร่ การระบาด 8' muj พื้นที่ระบาด 6 จังหวัด (นครราชสีมา สกลนคร สุรินทร์ สระบุรี ชลบุรี และระยอง) จำนวน 844 ไร่ การระบาดคงที่ พื้นที่ระบาด 3 จังหวัด (อุทัยธานี อุตรดิตถ์ และ นครราชสีมา) จำนวน 1,090 ไร่ การระบาดเพิ่มขึ้น 639 ไร่ พื้นที่ระบาด 3 จังหวัด (กาฬสินธุ์ จันทบุรี และชลบุรี) จำนวน 351 ไร่ การระบาดลดลง 4 ไร่ พื้นที่ระบาด 37 จังหวัด (กำแพงเพชร ตาก นครสวรรค์ พิจิตร พิษณุโลก เพชรบูรณ์ สุโขทัย อุทัยธานี กาฬสินธุ์ ขอนแก่น ชัยภูมิ นครราชสีมา บุรีรัมย์ มหาสารคาม มุกดาหาร ยโสธร ร้อยเอ็ด เลย ศรีสะเกษ สุรินทร์หนองคาย อุตรธานี อุบลราชธานี ชัยนาท ลพบุรี สระบุรี จันทบุรี ฉะเชิงเทรา ชลบุรี ปราจีนบุรี ระยอง สระแก้ว กาญจนบุรี เพชรบุรี ราชบุรี และสุพรรณบุรี) จำนวน 585,394 ไร่ การระบาดเพิ่มขึ้น 66,960 ไร่	- ให้ไถและพรวนดิน และใช้ท่อนพันธุ์ที่สะอาด ทำลายต้นมันสำปะหลังที่แสดงอาการของโรคใบต่าง - ให้หลีกเลี่ยงการปลูกมันสำปะหลังในช่วงฤดูแล้ง หรือฝนทิ้งช่วงเป็นระยะเวลานาน - ใช้วิธีเขตกรรม เช่น การไถตากดิน ช่วยกำจัดตัวหนอนและดักแด้ในดิน การเก็บเศษซากพืชอาหาร เพื่อลดแหล่งอาหารสามารถช่วยลดประชากรและการขยายพันธุ์ได้ ถ้าในระยะหนอนขนาดเล็กและพบการระบาดน้อย พ่นด้วยสารชีวภัณฑ์ ดังนี้ เชื้อแบคทีเรีย บาซิลลัส ทูริงเยนซิส อัตรา 80 กรัม หรือ มล./น้ำ 20 ลิตร เชื้อไวรัส วคีโอโพลีฮีโดรไวรัส หรือ เอ็นพีวี หนอนกระทู้หอม อัตรา 20-30 มล./น้ำ 20 ลิตร โดยพ่นทุก 7 วัน - ไม่ใช้ท่อนพันธุ์จากแหล่งที่พบการระบาดของโรค ทำลายต้นมันสำปะหลังที่แสดงอาการ - ขุดหรือถอนต้นที่เป็นโรคไปทำลายนอกแปลง หลีกเลี่ยงการขนย้ายท่อนพันธุ์จากแหล่งที่มีโรคไปสู่แหล่งที่ยังไม่เคยมีการระบาดและกำจัดวัชพืชที่แหล่งพักเชื้อ - ควรกรองแปลงปลูกเพื่อไม่ให้น้ำท่วมขัง ก่อนปลูกควรแช่ท่อนพันธุ์ด้วยเมทาแลกซิล หรือฟอสอีทิล-อะลูมิเนียม
ข้าวโพด เลี้ยงสัตว์	1. หนอนกระทู้ข้าวโพด ลายจุด (fall amywom)	พื้นที่ระบาด 6 จังหวัด (เชียงใหม่ อุทัยธานี นครราชสีมา จันทบุรี สระแก้ว และสตูล) จำนวน 314 ไร่ การระบาดเพิ่มขึ้น 87 ไร่	- ควบคุมการระบาดของหนอนกระทู้ข้าวโพดลายจุด (FAW) แนะนำเกษตรกรหมั่นสำรวจแปลงอย่างสม่ำเสมอ เก็บกลุ่มไข่หรือตัวหนอนทำลายทิ้งนอกแปลง
สับปะรด	1. โรคเหี่ยว	พื้นที่ระบาด 3 จังหวัด (ตราด ประจวบคีรีขันธ์ และระยอง) จำนวน 478 ไร่ การระบาดลดลง 2 ไร่	- ทำความสะอาดแปลง การเตรียมดิน ควรตัดต้นและป็นต่อเก่า สับปะรดทิ้งไว้ 2-3 เดือน พร้อมทั้งเก็บซากต้นสับปะรดทำลาย
อ้อย	1. หนอนกออ้อย 2. โรคใบขาว 3. โรคเส้ดำ 4. ด่างหนวดยาว	พื้นที่ระบาด 1 จังหวัด (นครราชสีมา) จำนวน 47 ไร่ การระบาดเพิ่มขึ้น 22 ไร่ พื้นที่ระบาด 2 จังหวัด (ขอนแก่น และนครราชสีมา) จำนวน 203 ไร่ การระบาดคงที่ พื้นที่ระบาด 2 จังหวัด (ลพบุรี และสระแก้ว) จำนวน 595 ไร่ การระบาดคงที่ พื้นที่ระบาด 1 จังหวัด (อุทัยธานี) จำนวน 116 ไร่ การระบาดคงที่	- หนอนกออ้อย ควรให้น้ำเพื่อให้อ้อยแตกหน่อชดเชย ปล่อยแต่นเบียนไซโตรโครแกรมมา อัตรา 30,000 ตัว/ไร่/ครั้ง - ใช้ส่วนขยายพันธุ์ที่ปราศจากโรค เช่น ต้นจากการเพาะเลี้ยงเนื้อเยื่อ หรือท่อนพันธุ์จากแหล่งปลูกที่ไม่มีการเกิดโรคใบขาว หมั่นตรวจกำจัดวัชพืชในแปลงและรอบแปลงปลูก เมื่อพบการระบาดของโรครุนแรงควรไถทำลายต่ออ้อย - เมื่อพบกออ้อยเริ่มแสดงอาการเส้ดำ ควรตัดเส้ดำออก ขณะเริ่มปรากฏอาการ ก่อนที่เยื่อหุ้มเส้ดำจะหลุดออก นำใส่ถุงไปทำลายนอกแปลงปลูก - ในแหล่งที่พบการระบาด หลังวางท่อนพันธุ์ควรมีการฉีดพ่นด้วยสารแขวนลอยของเชื้อราเขียว จึงกลบ

ชนิดพืช	ศัตรูพืช	สถานการณ์	การดำเนินงาน
ทุเรียน	1. เพลี้ยไฟ	พื้นที่ระบาด 6 จังหวัด (จันทบุรี ระยอง กระบี่ ชุมพร นครศรีธรรมราช และสุราษฎร์ธานี) จำนวน 768 ไร่ การระบาดเพิ่มขึ้น 5 ไร่	- เมื่อพบเพลี้ยไฟระบาดรุนแรงให้ใช้สารกำจัดแมลง ได้แก่ อิมิดาโคลพริด พิโปรนิล หรือคาร์โบซัลแฟน เลือกใช้สารผสมน้ำ 20 ลิตร
	2. เพลี้ยไก่แจ้	พื้นที่ระบาด 11 จังหวัด (จันทบุรี ตราด ระยอง กระบี่ ชุมพร นครศรีธรรมราช พังงา ยะลา สงขลา สตูล และสุราษฎร์ธานี) จำนวน 389 ไร่ การระบาดเพิ่มขึ้น 72 ไร่	- เมื่อพบเพลี้ยไก่แจ้ระบาดรุนแรงให้ใช้สารกำจัดแมลง ได้แก่ ไทอะมีทอกแซม/แลมบ์ดา-ไซฮาโลทริน ไทอะมีทอกแซม อิมิดาโคลพริด หรือไดโนทีฟูแรน โดยเลือกใช้สารผสมน้ำ 20 ลิตร พันทุก 7-10 วัน ในช่วงระยะแตกใบอ่อน
	3. เพลี้ยแป้ง	พื้นที่ระบาด 6 จังหวัด (จันทบุรี ตราด ระยอง กระบี่ ชุมพร และนครศรีธรรมราช) จำนวน 175 ไร่ การระบาดคงที่	- เมื่อพบระบาดเพลี้ยแป้งเพียงเล็กน้อยให้ตัดหรือเด็ดส่วนที่ถูกทำลายไปทิ้งนอกแปลง สารฆ่าแมลงที่ได้ผลในการควบคุมเพลี้ยแป้ง คือ คาร์บาริล อัตรา 50 กรัม/น้ำ 20 ลิตร โดยพ่นสารเฉพาะต้นที่พบเพลี้ยแป้งทำลาย
	4. ไรแดง	พื้นที่ระบาด 7 จังหวัด (จันทบุรี ตราด ระยอง กระบี่ ชุมพร นครศรีธรรมราช และสุราษฎร์ธานี) จำนวน 624 ไร่ การระบาดคงที่	- เมื่อพบไรแดงทุเรียนหรือไรแดงแอฟริกันระบาดรุนแรงให้ใช้สารกำจัดแมลง ได้แก่ โพรพาร์โกด์ อัตรา 30 กรัม อะมิทราซ อัตรา 30 มล. หรือเฮกซีไทอะซอกซ์อัตรา 40 มล.
	5. โรครากเน่าโคนเน่า	พื้นที่ระบาด 17 จังหวัด (น่าน จันทบุรี ตราด ระยอง ประจวบคีรีขันธ์ กระบี่ ชุมพร ตรัง นครศรีธรรมราช นราธิวาส ปัตตานี พังงา ภูเก็ต ยะลา ระนอง สงขลา และสุราษฎร์ธานี) จำนวน 4,928 ไร่ การระบาดเพิ่มขึ้น 48 ไร่	- โรครากเน่าโคนเน่า แนะนำให้ใช้เชื้อราไตรโคเดอร์มา
	6. โรคใบติดหรือใบไหม้	พื้นที่ระบาด 8 จังหวัด (จันทบุรี ตราด กระบี่ ชุมพร นครศรีธรรมราช นราธิวาส ยะลา และสุราษฎร์ธานี) จำนวน 387 ไร่ การระบาดเพิ่มขึ้น 63 ไร่	- เมื่อพบการระบาดโรคใบติดหรือใบไหม้มากควรพ่นสารป้องกันกำจัดโรคพืช เช่น เฮกซะโคนาโซล อัตรา 20 กรัม คอปเปอร์ออกซีคลอไรด์ อัตรา 30-50 กรัม เป็นต้น เลือกใช้สารชนิดใดชนิดหนึ่งพันทุก 7-10 วัน โดยพ่นที่ใบ
	7. โรคใบจุดสาหร่าย	พื้นที่ระบาด 9 จังหวัด (จันทบุรี ตราด กระบี่ ชุมพร นครศรีธรรมราช ปัตตานี ยะลา สงขลา และสุราษฎร์ธานี) จำนวน 864 ไร่ การระบาดเพิ่มขึ้น 8 ไร่	- เมื่อเริ่มพบอาการของโรคใบจุดสาหร่ายให้ตัดใบหรือส่วนที่เป็นโรคนำไปทำลาย หากโรคยังคงระบาดพ่นด้วยสารป้องกันกำจัดโรคพืช
	8. เพลี้ยหอยเกล็ด	พื้นที่ระบาด 8 จังหวัด (จันทบุรี ตราด กระบี่ ชุมพร นครศรีธรรมราช นราธิวาส ยะลา และสงขลา) จำนวน 142 ไร่ การระบาดลดลง 9 ไร่	- หากพบเพลี้ยหอยเกล็ดในปริมาณน้อยบนใบใช้น้ำผสมไวต์ออยล์ อัตรา 20 มล./น้ำ 20 ลิตร พ่นให้ทั่วเมื่อระบาดรุนแรงให้ใช้สารกำจัดแมลงพ่นเฉพาะต้นที่พบ
	9. เพลี้ยจักจั่นฝอย	พื้นที่ระบาด 10 จังหวัด (จันทบุรี ตราด ระยอง กระบี่ ชุมพร นครศรีธรรมราช ปัตตานี ยะลา สงขลา และสุราษฎร์ธานี) จำนวน 922 ไร่ การระบาดเพิ่มขึ้น 6 ไร่	- เมื่อพบการเข้าทำลายของเพลี้ยจักจั่นฝอยระบาดรุนแรงให้ใช้สารกำจัดแมลง เช่น คาร์โบซัลแฟน อัตรา 50 มล. หรือไซเพอร์เมทริน/โพซาโลน อัตรา 40 มล. เป็นต้น โดยเลือกใช้สารชนิดใดชนิดหนึ่งผสมน้ำ 20 ลิตร พันทุก 7-10 วัน
	10. โรคราดำ	พื้นที่ระบาด 5 จังหวัด (จันทบุรี กระบี่ ชุมพร นครศรีธรรมราช และสุราษฎร์ธานี) จำนวน 136 ไร่ การระบาดลดลง 1 ไร่	- เมื่อพบคราบราสีดํา พ่นด้วยน้ำเปล่าล้างคราบราสีดํา และสารเหนียวที่แมลงปากดูดขับถ่ายไว้ เพื่อลดปริมาณเชื้อสาเหตุโรค และกำจัดวัชพืชในแปลง
	11. โรคราสีชมพู	พื้นที่ระบาด 5 จังหวัด (จันทบุรี ตราด กระบี่ ชุมพร และสุราษฎร์ธานี) จำนวน 140 ไร่ การระบาดคงที่	- ในฤดูฝนหมั่นสำรวจแปลงปลูกอย่างสม่ำเสมอ หากพบอาการของโรคราดำที่กิ่งให้ตัดและนำไปทำลายนอกแปลง และใช้สารป้องกันกำจัดโรคพืช คอปเปอร์ออกซีคลอไรด์ ผสมน้ำอื่นๆ ทาบริเวณแผลที่ตัด
	12. หนอนเจาะผล	พื้นที่ระบาด 1 จังหวัด (ชุมพร) จำนวน 15 ไร่ การระบาดคงที่	- ท่อผลเพื่อป้องกันหนอนเจาะด้วยถุงพลาสติกสีขาวยุ้นเจาะรูที่บริเวณขอบล่างเพื่อให้หยดน้ำระบายออก และกำจัดด้วยวิธีผสมผสาน โดยการพ่นสารฆ่าแมลง แลมบ์ดา-ไซฮาโลทริน
	13. หนอนเจาะเมล็ด	พื้นที่ระบาด 4 จังหวัด (นราธิวาส ปัตตานี ยะลา และสตูล) จำนวน 188 ไร่ การระบาดลดลง 403 ไร่	
เงาะ	1. เพลี้ยแป้ง	พื้นที่ระบาด 3 จังหวัด (เชียงใหม่ นครศรีธรรมราช และนราธิวาส) จำนวน 29 ไร่ การระบาดคงที่	- ตัดแต่งกิ่งเงาะ จากนั้นให้ใช้เศษผ้าชุบน้ำมันเครื่อง ผูกอบโคนต้น เพื่อป้องกันมดและเพลี้ยแป้ง
	2. โรคใบจุดสาหร่าย	พื้นที่ระบาด 4 จังหวัด (เชียงใหม่ จันทบุรี นครศรีธรรมราช และนราธิวาส) จำนวน 219 ไร่ การระบาดลดลง 7 ไร่	- ตัดส่วนที่พบโรคใบจุดสาหร่ายเก็บไปเผาทำลาย และตัดแต่งทรงพุ่มให้โปร่ง แนะนำให้ใช้สารเคมีคอปเปอร์ออกซีคลอไรด์

ชนิดพืช	ศัตรูพืช	สถานการณ์	การดำเนินงาน
	3. หนอนคืบกินใบ 4. โรคราแป้ง	พื้นที่ระบาด 1 จังหวัด (จันทบุรี) จำนวน 60 ไร่ การระบาดคงที่ พื้นที่ระบาด 3 จังหวัด (เชียงใหม่ ขอนแก่น และจันทบุรี) จำนวน 22 ไร่ การระบาดเพิ่มขึ้น 5 ไร่	พ่นด้วยสารฆ่าแมลง คาร์บาริล อัตรา 60 กรัม/น้ำ 20 ลิตร - โรคราแป้ง ให้เก็บผลที่เป็นโรค ใบแห้ง กิ่งแห้งที่ร่วงหล่น นำไปเผาทำลายนอกแปลง ในแตกช่วงใบอ่อนและเริ่มติดผล
มังคุด	1. เพลี้ยไฟ 2. หนอนกินใบ 3. หนอนขอนใบ 4. โรคใบจุด 5. โรคแอนแทรคโนส 6. โรคใบจุดสาหร่าย	พื้นที่ระบาด 5 จังหวัด (จันทบุรี ตราด ระยอง ชุมพร และนราธิวาส) จำนวน 245 ไร่ การระบาดเพิ่มขึ้น 3 ไร่ พื้นที่ระบาด 4 จังหวัด (จันทบุรี กระบี่ ชุมพร และนครศรีธรรมราช) จำนวน 282 ไร่ การระบาดลดลง 1 ไร่ พื้นที่ระบาด 3 จังหวัด (จันทบุรี ระยอง และชุมพร) จำนวน 261 ไร่ การระบาดเพิ่มขึ้น 10 ไร่ พื้นที่ระบาด 4 จังหวัด (จันทบุรี ระยอง ชุมพร และ นครศรีธรรมราช) จำนวน 187 ไร่ การระบาดลดลง 12 ไร่ พื้นที่ระบาด 1 จังหวัด (ชุมพร) จำนวน 79 ไร่ การระบาดคงที่ พื้นที่ระบาด 4 จังหวัด (จันทบุรี ชุมพร ตรัง และ นราธิวาส) จำนวน 365 ไร่ การระบาดเพิ่มขึ้น 5 ไร่	- การป้องกันกำจัดเพลี้ยไฟในมังคุดในช่วงฤดูแล้งขณะที่ มังคุดอยู่ในระยะออกดอก ติดผลอ่อน การพ่นสารเคมีป้องกัน กำจัดศัตรูพืชควรพ่น 3 ครั้ง - เมื่อพบใบอ่อนมังคุด ถูกทำลายเกิน 20% ให้พ่นด้วย สารเคมีป้องกันกำจัดศัตรูพืช คาร์บาริล อัตรา 60 กรัม/น้ำ 20 ลิตร พ่น 2 ครั้ง ห่างกัน 5 วัน - เมื่อพบหนอนกัดกินใบอ่อนเข้าทำลายของยอด ให้พ่นด้วย สารฆ่าแมลงคาร์บาริล อัตรา 60 กรัม/น้ำ 20 ลิตร เมื่อพบการ ระบาดในระยะแตกใบอ่อน ให้พ่น 2 ครั้ง ห่างกัน 10 วัน - พ่นสารเคมีป้องกันกำจัดโรคใบจุด ในช่วงที่มังคุดแตกใบอ่อน เช่น คอปเปอร์ออกซิคลอไรด์ 30-80 กรัม - พ่นสารเคมีป้องกันกำจัดโรคแอนแทรคโนส เช่น คาร์เบนดาซิม อัตรา 10-20 กรัม หรือไอโพรไดโอน 20-30 กรัม โดยเลือกใช้สาร ชนิดใดชนิดหนึ่งผสมน้ำ 20 ลิตร - เมื่อพบการระบาดของโรคใบจุดสาหร่ายพ่นด้วยสารป้องกัน กำจัดโรคพืช เช่น คอปเปอร์ออกซิคลอไรด์
ลำไย	1. เพลี้ยแป้ง 2. โรคราดำ 3. โรคพุ่มไม้กวาด 4. หนอนคืบกินใบ	พื้นที่ระบาด 3 จังหวัด (เชียงใหม่ จันทบุรี และ สมุทรสาคร) จำนวน 67 ไร่ การระบาดคงที่ พื้นที่ระบาด 3 จังหวัด (เชียงใหม่ พะเยา และ จันทบุรี) จำนวน 207 ไร่ การระบาดคงที่ พื้นที่ระบาด 1 จังหวัด (จันทบุรี) จำนวน 87 ไร่ การระบาดคงที่ พื้นที่ระบาด 2 จังหวัด (น่าน และจันทบุรี) จำนวน 15 ไร่ การระบาดเพิ่มขึ้น 1 ไร่	- หากพบว่า เพลี้ยแป้งเริ่มระบาดในสวนลำไย ควรพ่นด้วย สารเคมีป้องกันกำจัด ได้แก่ มาลาไทออน อัตรา 30 มล./น้ำ 20 ลิตร หรือไพริทรอยด์ พ่นให้ทั่ว 2-3 ครั้ง ห่างกัน 10 วัน - พ่นสารเคมี เช่น คาร์บาริล 85% WP อัตรา 40 กรัม/น้ำ 20 ลิตร อาจพ่นควบคู่กับสารป้องกันกำจัดเชื้อรา ได้แก่ คอปเปอร์ออก ซิคลอไรด์ อัตรา 40-50 กรัม หรือเบตาไซฟลูทรีน อัตรา 40-50 กรัม - หมั่นสำรวจแปลงปลูกพืช หากพบกิ่งที่เป็นโรคพุ่มไม้กวาด ให้ตัดกิ่งที่เป็นโรคนำมาเผาทำลายนอกแปลง - เขย่ากิ่งให้หนอนร่วงหล่นแล้วเก็บรวบรวมไปทำลายหรือ นำไปเป็นอาหารสัตว์เลี้ยง และเก็บรวบรวมดักแต่ไปทำลาย หากระบาดมาก ควรพ่นด้วยสารเคมีป้องกันกำจัด เช่น คาร์บาริล อัตรา 45-60 กรัม หรือแลมบ์ดาไซฮาโลทรีน อัตรา 12 มล. เลือกใช้ชนิดใดชนิดหนึ่งผสมน้ำ 20 ลิตร

8. สถานการณ์โรคระบาดสัตว์

โรคพิษสุนัขบ้า (ข้อมูล ณ วันที่ 29 ก.ย. 67)

ปัจจุบันมีพื้นที่ควบคุมที่พบการเกิดโรค 12 จุด ประกอบด้วย จังหวัดชลบุรี ศรีสะเกษ นครนายก ยโสธร อานาจเจริญ อุบลราชธานี อุดรดิตถ์ พัทลุง และจังหวัดสงขลา มีพื้นที่เฝ้าระวังการเกิดโรค 82 จุด ประกอบด้วย อุบลราชธานี สงขลา ชลบุรี สุรินทร์ กาฬสินธุ์ บุรีรัมย์ อานาจเจริญ ระยอง เลย ปราจีนบุรี ศรีสะเกษ สระแก้ว ฉะเชิงเทรา มหาสารคาม จันทบุรี สมุทรปราการ ตาก นครพนม นครราชสีมา มุกดาหาร สมุทรสงคราม ชัยภูมิ พิจิตร และจังหวัดสุพรรณบุรี

สำหรับสถานการณ์โรคพิษสุนัขบ้าระหว่างวันที่ 1 ตุลาคม 2566 – 29 กันยายน 2567 ทั้งหมด 31 จังหวัด 213 จุด ได้แก่ จังหวัดลพบุรี จันทบุรี สระแก้ว ปราจีนบุรี ชลบุรี ฉะเชิงเทรา ระยอง สมุทรปราการ นครนายก อานาจเจริญ ชัยภูมิ บุรีรัมย์ สุรินทร์ อุบลราชธานี ศรีสะเกษ ยโสธร นครราชสีมา เลย มหาสารคาม นครพนม กาฬสินธุ์ มุกดาหาร เชียงราย ตาก อุดรดิตถ์ พิจิตร สมุทรสงคราม สุพรรณบุรี นครศรีธรรมราช พัทลุง และจังหวัดสงขลา ซึ่งขณะนี้ กรมปศุสัตว์ยังได้เร่งรัดควบคุมโรคทุกจุดเกิดโรค โดยฉีดวัคซีนรอบจุดเกิดโรค (ring vaccination) ร่วมในการเฝ้าระวัง ป้องกัน และควบคุมโรคได้