



รายงานสถานการณ์ภัยพิบัติด้านการเกษตร
วันที่ 2 ตุลาคม 2567 (เวลา 15.00 น.)

1. สภาพอากาศ

1.1 ประกาศกรมอุตุนิยมวิทยา

เรื่อง อากาศแปรปรวนบริเวณประเทศไทยตอนบน (มีผลกระทบจนถึงวันที่ 3 ตุลาคม 2567) ฉบับที่ 9 ลงวันที่ 2 ตุลาคม 2567 เวลา 05.00 น.

บริเวณความกดอากาศสูงหรือมวลอากาศเย็นกำลังปานกลางจากประเทศจีนจะแผ่ลงมาปกคลุมภาคเหนือ ภาคตะวันออกเฉียงเหนือของประเทศไทย และทะเลจีนใต้ ประกอบกับร่องมรสุมจะพาดผ่านภาคเหนือ ภาคตะวันออกเฉียงเหนือตอนล่าง ภาคกลางและภาคตะวันออก ลักษณะเช่นนี้ทำให้ประเทศไทยตอนบนมีลักษณะอากาศแปรปรวนเกิดขึ้น โดยมีฝนฟ้าคะนอง ลมกระโชกแรง ฝนตกหนักบางแห่งในภาคกลาง รวมทั้งกรุงเทพมหานครและปริมณฑล ภาคตะวันออก และมีฝนตกหนักมากบางพื้นที่ในภาคเหนือ และภาคตะวันออกเฉียงเหนือ หลังจากนั้นอากาศจะเย็นลงกับมีลมแรง และอุณหภูมิจะลดลง 2-4 องศาเซลเซียส ในภาคตะวันออกเฉียงเหนือ ขอให้ประชาชนบริเวณประเทศไทยตอนบนระมัดระวังอันตรายจากฝนฟ้าคะนอง ลมกระโชกแรง ฝนตกหนักถึงหนักมากและฝนที่ตกสะสมซึ่งอาจทำให้เกิดน้ำท่วมฉับพลันและน้ำป่าไหลหลาก โดยเฉพาะพื้นที่ลาดเชิงเขาใกล้ทางน้ำไหลผ่าน และพื้นที่ลุ่ม หลีกเลี่ยงการอยู่ในที่โล่งแจ้ง ใต้ต้นไม้ใหญ่ และป้ายโฆษณาที่ไม่แข็งแรง รวมถึงดูแลสุขภาพเนื่องจากสภาวะอากาศที่เปลี่ยนแปลงไว้ด้วย

จังหวัดที่คาดว่าจะได้รับผลกระทบ มีดังนี้

ช่วงวันที่ 2 ตุลาคม 2567

ภาคเหนือ: จังหวัดแม่ฮ่องสอน เชียงใหม่ เชียงราย ลำพูน ลำปาง พะเยา น่าน แพร่ อุตรดิตถ์ สุโขทัย กำแพงเพชร พิจิตร พิษณุโลก เพชรบูรณ์ และจังหวัดตาก

ภาคตะวันออกเฉียงเหนือ: จังหวัดหนองคาย บึงกาฬ สกลนคร นครพนม อุดรธานี หนองบัวลำภู เลย ขอนแก่น กาฬสินธุ์ มหาสารคาม ร้อยเอ็ด ชัยภูมิ นครราชสีมา บุรีรัมย์ สุรินทร์ ศรีสะเกษ มุกดาหาร ยโสธร อำนาจเจริญ และจังหวัดอุบลราชธานี

ภาคกลาง: จังหวัดนครสวรรค์ อุทัยธานี ชัยนาท สิงห์บุรี อ่างทอง ลพบุรี สระบุรี สุพรรณบุรี พระนครศรีอยุธยา กาญจนบุรี ราชบุรี นครปฐม สมุทรสาคร สมุทรสงคราม รวมทั้งกรุงเทพมหานครและปริมณฑล

ภาคตะวันออก: จังหวัดนครนายก ปราจีนบุรี สระแก้ว ฉะเชิงเทรา ชลบุรี ระยอง จันทบุรี และจังหวัดตราด

ภาคใต้: จังหวัดเพชรบุรี และจังหวัดประจวบคีรีขันธ์

ช่วงวันที่ 3 ตุลาคม 2567

ภาคเหนือ: จังหวัดแม่ฮ่องสอน และจังหวัดตาก

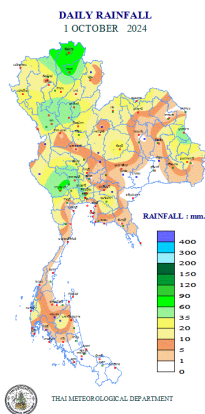
ภาคกลาง: จังหวัดอุทัยธานี ชัยนาท สระบุรี สุพรรณบุรี พระนครศรีอยุธยา กาญจนบุรี ราชบุรี นครปฐม สมุทรสาคร สมุทรสงคราม รวมทั้งกรุงเทพมหานครและปริมณฑล

ภาคตะวันออก: จังหวัดนครนายก ปราจีนบุรี สระแก้ว ฉะเชิงเทรา ชลบุรี ระยอง จันทบุรี และจังหวัดตราด

ภาคใต้: จังหวัดเพชรบุรี ประจวบคีรีขันธ์ และจังหวัดชุมพร

อนึ่งพายุไต้ฝุ่น "กระทอน" มีแนวโน้มจะเคลื่อนผ่านเกาะใต้หวั่น ประเทศจีน ในช่วงวันที่ 2-3 ต.ค. 67 ขอให้ผู้ที่เดินทางไป บริเวณดังกล่าวตรวจสอบสภาพอากาศก่อนออกเดินทางด้วย โดยพายุไม่ส่งผลกระทบต่อประเทศไทย

1.2 ปริมาณน้ำฝน เวลา 07.00 น. วันที่ 1 ต.ค. 67 ถึง เวลา 07.00 น. วันที่ 2 ต.ค. 67



ที่	อำเภอ	จังหวัด	ปริมาณฝน (มม.)	ความรุนแรง
1	อ.เมือง	เชียงราย	100.6	ฝนตกหนักมาก
2	อ.แม่ลาว	เชียงราย	85.3	ฝนตกหนัก
3	อ.ไทรโยค	กาญจนบุรี	64.1	ฝนตกหนัก
4	อ.เมือง	สุพรรณบุรี	62.6	ฝนตกหนัก
5	อ.เมือง	ตาก	58.9	ฝนตกหนัก

ฝนตกหนักมาก (>90 มม.) ฝนตกหนัก (35.1-90 มม.) ฝนตกปานกลาง (10.1-35.0 มม.) ฝนตกเล็กน้อย (0.1-10.0 มม.) ไม่มีฝน (0 มม.)
ข้อมูลจาก กรมอุตุนิยมวิทยา

2. สถานการณ์อุทกภัย น้ำไหลหลาก และน้ำเอ่อล้นตลิ่ง

ตั้งแต่วันที่ 17 กรกฎาคม 2567 - ปัจจุบัน พื้นที่ประสบอุทกภัย 48 จังหวัด ยังคงมีสถานการณ์ จำนวน 18 จังหวัด ได้แก่ จังหวัด เชียงใหม่ ตาก พิจิตร ลำปาง ลำพูน สุโขทัย ชัยภูมิ นครพนม บึงกาฬ มหาสารคาม ยโสธร ร้อยเอ็ด สกลนคร หนองคาย อุดรธานี อุบลราชธานี พระนครศรีอยุธยา และจังหวัดอ่างทอง กลับเข้าสู่สภาวะปกติ 30 จังหวัด ได้แก่ จังหวัดกำแพงเพชร เชียงราย น่าน แพร่ พิษณุโลก พะเยา เพชรบูรณ์ แม่ฮ่องสอน อุดรดิตถ์ กาฬสินธุ์ ขอนแก่น เลย หนองบัวลำภู ชัยนาท สระบุรี จันทบุรี ฉะเชิงเทรา ชลบุรี ตราด ปราจีนบุรี นครนายก ระยอง กาญจนบุรี ราชบุรี สุพรรณบุรี ตรัง นครศรีธรรมราช ภูเก็ต สตูล และจังหวัดสุราษฎร์ธานี รายละเอียดดังนี้

จังหวัด	ยังคงมีสถานการณ์	แนวโน้ม
1. เชียงใหม่	สารภี ทางดง เมือง	แม่น้ำปิงและลำน้ำสาขาในพื้นที่ตอนบนของกลุ่มน้ำมีปริมาณสูง ทำให้น้ำล้นตลิ่งไหลเข้าท่วมพื้นที่บริเวณริมตลิ่ง ต้องเฝ้าระวังติดตามสถานการณ์น้ำอย่างใกล้ชิด หากไม่มีฝนตกลงมาเพิ่ม คาดว่าจะกลับเข้าสู่สภาวะปกติภายใน 5 - 6 วัน
2. ตาก	สามเงา บ้านตาก	มีฝนตกในพื้นที่อย่างต่อเนื่อง ต้องเฝ้าระวังติดตามสถานการณ์น้ำอย่างใกล้ชิด
3. พิจิตร	สามง่าม สากเหล็ก โพธิ์ประทับช้าง ทับคล้อ วังทรายพูน บึงนาราง ดงเจริญ โปทะเล เมือง	ระดับน้ำยังคงทรงตัว หากไม่มีฝนตกเพิ่ม คาดว่าจะกลับเข้าสู่สภาวะปกติภายใน 5 - 7 วัน
4. ลำปาง	ห้างฉัตร เกาะคา เถิน แม่พริก สบปราบ	ระดับน้ำลดลง หากไม่มีฝนตกลงมาเพิ่ม คาดว่าจะกลับเข้าสู่สภาวะปกติภายใน 3 - 4 วัน
5. ลำพูน	เมือง ป่าซาง แม่ทา บ้านธิ	ระดับน้ำทรงตัว หากไม่มีฝนตกลงมาเพิ่ม คาดว่าจะกลับเข้าสู่สภาวะปกติภายใน 2 - 3 วัน
6. สุโขทัย	ศรีสำโรง สวรรคโลก	มีฝนตกหนักในพื้นที่ ทำให้ปริมาณน้ำไหลจากลำน้ำสาขาไหลลงสู่แม่น้ำยมสูงขึ้น ส่งผลให้ระดับน้ำสูงขึ้นอย่างต่อเนื่อง
7. ชัยภูมิ	คอนสวรรค์ เมือง บ้านแท่น	ระดับน้ำลดลง หากไม่มีฝนตกลงมาเพิ่ม คาดว่าจะกลับเข้าสู่สภาวะปกติภายใน 3 - 5 วัน
8. นครพนม	ศรีสงคราม นาทม ท่าอุเทน นาหว้า เมือง บ้านแพง ธาตุพนม เรณูนคร	ระดับน้ำลดลง หากไม่มีฝนตกลงมาเพิ่ม คาดว่าจะกลับเข้าสู่สภาวะปกติภายใน 3 - 5 วัน
9. บึงกาฬ	เซกา พรเจริญ ปากคาด ไข่มุกสีห์ ศรีวิไล	มีน้ำท่วมขังในพื้นที่การเกษตร และมีแนวโน้มน้ำลดลง คาดว่าจะกลับเข้าสู่สภาวะปกติภายใน 5 - 6 วัน
10. มหาสารคาม	เชียงยืน เมือง โกสุมพิสัย	ระดับน้ำลดลง หากไม่มีฝนตกลงมาเพิ่ม คาดว่าจะกลับเข้าสู่สภาวะปกติภายใน 3 - 4 วัน
11. ยโสธร	เมือง ป่าดิว ไทยเจริญ เลิงนกทา เมือง	ระดับน้ำทรงตัว หากไม่มีฝนตกลงมาเพิ่ม คาดว่าจะกลับเข้าสู่สภาวะปกติภายใน 3 - 5 วัน

จังหวัด	ยังคงมีสถานการณ์	แนวโน้ม
12. ร้อยเอ็ด	จังหาร เชียงขวัญ วัชบุรี พุงเขาหลวง	มีฝนตกหนักในพื้นที่ ทำให้เกิดน้ำล้นตลิ่งน้ำท่วมพื้นที่ลุ่มต่ำ บริเวณใกล้ทางน้ำไหลผ่าน
13. สกลนคร	สว่างแดนดิน บ้านม่วง วิริชภูมิ ตากกล้า เจริญศิลป์ วานรนิวาส อากาศอำนวย พรรณานิคม กุสุมาลย์ เมือง พังโคน ส่องดาว	มีฝนตกในพื้นที่ ประกอบกับแม่โขงหนุนลำนํ้าสาขา ส่งผลให้นํ้าหลากไหลเข้าท่วมในพื้นที่การเกษตร
14. หนองคาย	สังคม โพธิ์ตาก ท่าบ่อ เมือง ศรีเชียงใหม่ สระใคร รัตนวาปี เฝ้าไร่ โพนพิสัย	ระดับน้ำลดลง หากไม่มีฝนตกลงมาเพิ่ม คาดว่าจะกลับเข้าสู่ภาวะปกติภายใน 2 - 3 วัน
15. อุดรธานี	บ้านดุง ไชยวาน หนองหาน กุมภวาปี ศรีธาตุ พิบูลย์รักษ์ เทพัญ เมือง พุ่งฝน สร้างคอม กุดจับ นํ้าโสม นาเยุง บ้านผือ	ระดับน้ำลดลง หากไม่มีฝนตกลงมาเพิ่ม คาดว่าจะกลับเข้าสู่ภาวะปกติภายใน 3 - 4 วัน
16. อุบลราชธานี	โขงเจียม เขมราฐ โพธิ์ไทร นาตาล	ระดับน้ำลดลง หากไม่มีฝนตกลงมาเพิ่ม คาดว่าจะกลับเข้าสู่ภาวะปกติภายใน 3 - 5 วัน
17. พระนครศรีอยุธยา	เสนา บางบาล ผักไห้ บางไทร บางปะอิน พระนครศรีอยุธยา	ระดับน้ำลดลง หากไม่มีฝนตกลงมาเพิ่ม คาดว่าจะกลับเข้าสู่ภาวะปกติภายใน 9 - 10 วัน
18. อ่างทอง	โพธิ์ทอง วิเศษชัยชาญ เมือง ป่าโมก	ระดับน้ำเพิ่มขึ้น น้ำเอ่อล้นเข้าท่วมพื้นที่การเกษตร

3. ผลกระทบด้านการเกษตร (ข้อมูล ณ วันที่ 2 ต.ค. 67)

ด้านพืช ได้รับความเสียหาย 38 จังหวัด ได้แก่ จังหวัดเชียงราย เชียงใหม่ ตาก น่าน พะเยา พิจิตร พิษณุโลก เพชรบูรณ์ แพร่ แม่ฮ่องสอน ลำปาง ลำพูน สุโขทัย อุดรดิตถ์ อุทัยธานี กาฬสินธุ์ ขอนแก่น นครพนม บึงกาฬ มหาสารคาม ร้อยเอ็ด เลย สกลนคร หนองคาย หนองบัวลำภู อุดรธานี อุบลราชธานี จันทบุรี ฉะเชิงเทรา ตราด นครนายก ปราจีนบุรี กาญจนบุรี สุพรรณบุรี สระบุรี อ่างทอง ตรัง และจังหวัดสตูล **สำรวจพบความเสียหายสิ้นเชิงแล้ว** เกษตรกร 58,866 ราย พื้นที่ 450,228 ไร่ แบ่งเป็น ข้าว 403,078 ไร่ พืชไร่ และพืชผัก 43,352 ไร่ ไม้ผล ไม้ยืนต้นและอื่นๆ 3,798 ไร่ คิดเป็นเงิน 641.34 ล้านบาท **ช่วยเหลือแล้ว** เกษตรกร 1,411 ราย พื้นที่ 7,074 ไร่ วงเงิน 10.99 ล้านบาท

ด้านประมง ได้รับความเสียหาย 21 จังหวัด ได้แก่ จังหวัดเชียงราย เชียงใหม่ ตาก น่าน พะเยา พิษณุโลก เพชรบูรณ์ แพร่ แม่ฮ่องสอน ลำปาง กาฬสินธุ์ บึงกาฬ มหาสารคาม ร้อยเอ็ด อุบลราชธานี กาญจนบุรี ตราด นครนายก ปราจีนบุรี ภูเก็ต และจังหวัดสตูล **สำรวจพบความเสียหายแล้ว** เกษตรกร 2,975 ราย พื้นที่รวม 3,775 ไร่ กระชัง 6,534 ตอม. คิดเป็นเงิน 22.42 ล้านบาท **ช่วยเหลือแล้ว** เกษตรกร 703 ราย พื้นที่ 735 ไร่ กระชัง 6,374 ตอม. วงเงิน 5.34 ล้านบาท

ด้านปศุสัตว์ ได้รับความเสียหาย 14 จังหวัด ได้แก่ จังหวัดเชียงราย เชียงใหม่ น่าน พะเยา แพร่ แม่ฮ่องสอน สุโขทัย อุดรดิตถ์ ขอนแก่น มหาสารคาม หนองคาย อุบลราชธานี จันทบุรี และจังหวัดตราด เกษตรกร 80,428 ราย **สำรวจพบความเสียหายแล้ว** เกษตรกร 1,146 ราย สัตว์ตาย/สูญหายรวม 90,212 ตัว แบ่งเป็น โค 382 ตัว กระบือ 46 ตัว สุกร 147 ตัว แพะ/แกะ 66 ตัว และสัตว์ปีก 89,571 ตัว

4. การให้ความช่วยเหลือเฉพาะหน้า

4.1 สนับสนุนกำลังพลและเจ้าหน้าที่เข้าช่วยเหลือกำจัดดินโคลน รวมถึงล้างทำความสะอาดบ้านเรือนประชาชนที่ได้รับผลกระทบจากอุทกภัย และได้ทำการเปิดเส้นทางเพื่อให้สะดวกต่อการเข้าช่วยเหลือบ้านเรือนในชุมชนได้บางส่วนแล้ว อีกทั้งสนับสนุนสิ่งของช่วยเหลือประกอบด้วย ถุงยังชีพ น้ำดื่ม เสื้อผ้าเครื่องนุ่งห่ม และอุปกรณ์ทำความสะอาด เพื่อช่วยเหลือและบรรเทาความเดือดร้อนให้กับประชาชน ในพื้นที่อำเภอแม่สาย จังหวัดเชียงราย

4.2 สนับสนุนอาหารกล่องพร้อมน้ำดื่มให้แก่ผู้ประสบอุทกภัย จำนวน 24,450 ชุด ถุงยังชีพ 5,550 ชุด

4.3 กรมชลประทาน สนับสนุนเครื่องสูบน้ำ 829 เครื่อง เครื่องผลักดันน้ำ 104 เครื่อง รถบรรทุกน้ำ 13 คัน และเครื่องจักรสนับสนุนอื่นๆ 89 หน่วย

4.4 กรมส่งเสริมการเกษตร แจกเมล็ดพันธุ์พืชผักเช่น ผักบุ้ง คื่นช่าย กวางตุ้ง ให้กับเกษตรกร 48,562 ราย 49,300 ซอง และเตรียมหัวเชื้อราไตรโคเดอร์มา 7,560 ขวด และเชื้อราไตรโคเดอร์มาพร้อมใช้ 14,840 กิโลกรัม สำหรับพื้นที่การเกษตรหลังน้ำลด

4.5 กรมปศุสัตว์ อพยพสัตว์ จำนวน 716,266 ตัว ให้อาหารสัตว์พระราชทาน 831,910 กิโลกรัม ส่งเสริมสุขภาพสัตว์ (แร่ธาตุ/ยาปฏิชีวนะ วิตามิน) 23,309 ซอง รักษาสัตว์ 7,498 ตัว กล้วยซีพัสต์ 366 ถุง พร้อมทั้งจัดตั้งสถานที่พักพิงสัตว์ชั่วคราว เพื่อช่วยเหลือเกษตรกรผู้เลี้ยงปศุสัตว์ ปศุสัตว์ และสัตว์เลี้ยงของประชาชน โดยมีสัตวแพทย์ และเจ้าหน้าที่ช่วยดูแลสุขภาพสัตว์ให้ด้วย

4.6 กรมประมง โดยกองตรวจการประมง ได้จัดชุดเฉพาะกิจพร้อมเจ้าหน้าที่ 47 ชุด รถยนต์ 66 คัน เรือตรวจการประมง 57 ลำ ช่วยนำส่งเสบียงอาหาร และน้ำดื่ม พร้อมทั้งอพยพประชาชน ผู้ป่วย เด็กและคนชรา ในพื้นที่ประสบภัยสู่พื้นที่ปลอดภัย

4.7 การยางแห่งประเทศไทย ประสานงานกับผู้นำชุมชน/เครือข่ายสถาบันเกษตรกรชาวสวนยางในพื้นที่ รับแจ้ง และสำรวจความเสียหายจากอุทกภัยในเบื้องต้น พร้อมทั้งประชาสัมพันธ์ให้เกษตรกรทราบถึงวิธีการดูแลสวนยางที่ประสบภัย (อุทกภัย) พร้อมแจ้งรายละเอียดขั้นตอนการขอรับสวัสดิการตามมาตรา 49(5) กรณีสวนยางประสบภัย

4.8 กรมฝนหลวงและการบินเกษตร ส่งเฮลิคอปเตอร์ 2 ลำ รุ่น AS 350 และ BELL 407 เครื่องบิน ชนิด CN 1 ลำ CASA 2 ลำ CN2351 ลำ เข้าช่วยเหลือพื้นที่ประสบอุทกภัย พร้อมให้การสนับสนุนการปฏิบัติการของเจ้าหน้าที่ในพื้นที่เพื่อให้ความช่วยเหลือผู้ประสบอุทกภัยโดยได้ประสานงานร่วมกับหน่วยงานในการเข้าพื้นที่

5. สถานการณ์น้ำ (ข้อมูล ณ วันที่ 2 ต.ค. 67)

5.1 สภาพน้ำในอ่างเก็บน้ำ

สภาพน้ำในอ่างเก็บน้ำขนาดใหญ่และขนาดกลาง ปริมาณน้ำในอ่างฯ 57,841 ล้าน ลบ.ม. คิดเป็นร้อยละ 76 (ปริมาณน้ำใช้การได้ 33,897 ล้าน ลบ.ม. คิดเป็นร้อยละ 65) ปริมาณน้ำในอ่างฯ เทียบกับปี 2566 (51,309 ล้าน ลบ.ม. คิดเป็นร้อยละ 69) มากกว่าปี 2566 จำนวน 5,532 ล้าน ลบ.ม. ปริมาณน้ำไหลลงอ่างฯ 571.66 ล้าน ลบ.ม. ปริมาณน้ำระบาย 221.64 ล้าน ลบ.ม. สามารถรับน้ำได้อีก 18,515 ล้าน ลบ.ม.

สภาพน้ำในอ่างเก็บน้ำขนาดใหญ่ ปริมาณน้ำในอ่างฯ 53,998 ล้าน ลบ.ม. คิดเป็นร้อยละ 76 (ปริมาณน้ำใช้การได้ 30,459 ล้าน ลบ.ม. คิดเป็นร้อยละ 64) ปริมาณน้ำในอ่างฯ เทียบกับปี 2566 (48,367 ล้าน ลบ.ม. คิดเป็นร้อยละ 68) มากกว่า ปี 2566 จำนวน 5,631 ล้าน ลบ.ม. ปริมาณน้ำไหลลงอ่างฯ จำนวน 463.94 ล้าน ลบ.ม. ปริมาณน้ำระบายจำนวน 149.83 ล้าน ลบ.ม. สามารถรับน้ำได้อีก 16,947 ล้าน ลบ.ม.

ภาค	ขนาดใหญ่						ขนาดกลาง						รวม						รับได้อีก
	จำนวน (แห่ง)	ความจุที่ รนค.	ปริมาณน้ำ				จำนวน (แห่ง)	ความจุที่ รนค.	ปริมาณน้ำ				จำนวน (แห่ง)	ความจุที่ รนค.	ปริมาณน้ำ				
			ในอ่างฯ	% รนค.	ใช้การ	% ใช้การ			ในอ่างฯ	% รนค.	ใช้การ	% ใช้การ			ในอ่างฯ	% รนค.	ใช้การ	% ใช้การ	
เหนือ	8	24,825	18,608	75	11,863	66	80	1,083	906	84	815	82	88	25,908	19,514	75	12,678	66	6,413
ตอน	12	8,368	6,309	75	4,656	69	226	2,061	1,642	80	1,474	78	238	10,429	7,951	76	6,131	71	2,479
กลาง	3	1,419	785	55	725	53	27	419	288	69	263	67	30	1,838	1,073	58	988	56	765
ตะวันตก	2	26,605	22,045	83	8,768	66	8	164	51	31	40	26	10	26,769	22,096	83	8,808	65	4,672
ตะวันออก	6	1,515	1,136	75	1,042	73	52	1,006	676	67	619	65	58	2,520	1,812	72	1,661	70	708
ใต้	4	8,194	5,115	62	3,405	53	42	679	280	41	226	36	46	8,874	5,395	61	3,631	51	3,478
รวม	35	70,926	53,998	76	30,459	64	435	5,411	3,843	71	3,438	69	470	76,337	57,841	76	33,897	65	18,515

(หน่วย : ล้าน ลบ.ม.)

อ่างเก็บน้ำภูมิพล สิริกิติ์ แควน้อยฯ และป่าสักชลสิทธิ์ รวม 4 อ่างฯ มีปริมาณน้ำในอ่างฯ 18,465 ล้าน ลบ.ม. คิดเป็นร้อยละ 74 (ปริมาณน้ำใช้การได้ 11,769 ล้าน ลบ.ม. คิดเป็นร้อยละ 65) ปริมาณน้ำไหลลงอ่างฯ 194.51 ล้าน ลบ.ม. ปริมาณน้ำระบาย 41.53 ล้าน ลบ.ม. สามารถรับน้ำได้อีก 6,406 ล้าน ลบ.ม.

อ่างเก็บน้ำ	ปริมาณน้ำในอ่างฯ		ปริมาณน้ำใช้การได้		ปริมาณน้ำไหลลงอ่างฯ		ปริมาณน้ำระบาย		ปริมาณน้ำรับได้อีก
	ปริมาณน้ำ	% ความจุอ่างฯ	ปริมาณน้ำ	% น้ำใช้การ	วันนี้	เมื่อวาน	วันนี้	เมื่อวาน	
ภูมิพล	8,456	63	4,656	48	98.60	113.25	1.00	1.00	5,006
สิริกิติ์	8,696	91	5,846	88	42.81	47.90	9.84	10.05	814
ภูมิพล+สิริกิติ์	17,152	75	10,502	64	141.41	161.15	10.84	11.05	5,820
แควน้อยฯ	676	72	633	71	18.06	18.81	0.46	0.43	264
ป่าสักชลสิทธิ์	637	66	634	66	35.04	41.36	30.25	27.69	323
รวมทั้งหมด	18,465	74	11,769	65	194.51	221.32	41.53	39.17	6,406

(หน่วย : ล้าน ลบ.ม.)

อ่างเก็บน้ำขนาดใหญ่ที่อยู่ในเกณฑ์ มากกว่าร้อยละ 80 ขึ้นไป ของความจุอ่างฯ จำนวน 10 อ่างฯ ได้แก่ อ่างฯ สิริกิติ์ (91%) อ่างฯ แม่จัดสมบูรณ์ชล (107%) อ่างฯ กิ่งคอกหมา (95%) อ่างฯ หัวยลวง (100%) อ่างฯ น้ำอูน (95%) อ่างฯ ลำปาว (90%) อ่างฯ วชิรลงกรณ (88%) อ่างฯ ชุนด่านปราการชล (91%) อ่างฯ ประแสร์ (93%) และอ่างฯ นฤปดินทรจินดา (88%)

อ่างเก็บน้ำขนาดใหญ่ที่มีปริมาณน้ำใช้การอยู่ในเกณฑ์ น้อยกว่าหรือเท่ากับร้อยละ 30 ของปริมาณน้ำใช้การ จำนวน 3 อ่างฯ ได้แก่ อ่างฯ ลำตะคอง (28%) อ่างฯ ทับเสลา (14%) และอ่างฯ กระเสี้ยว (26%)

5.2 สภาพน้ำท่า

แม่น้ำพระสทิง ปริมาณน้ำอยู่ในเกณฑ์น้อย

แม่น้ำปิง แม่น้ำน่าน แม่น้ำมูล แม่น้ำตาปี แม่น้ำโก-ลก ปริมาณน้ำอยู่ในเกณฑ์ปกติ

แม่น้ำวัง แม่น้ำบางปะกง ปริมาณน้ำอยู่ในเกณฑ์มาก

แม่น้ำยม ปริมาณน้ำอยู่ในเกณฑ์ท่วม

แม่น้ำเจ้าพระยา สถานี C.2 ปริมาณน้ำไหลผ่าน 2,124 ลบ.ม./วินาที (เมื่อวาน 2,052 ลบ.ม./วินาที) ระดับน้ำ +23.13 ม.รทก. ต่ำกว่าตลิ่ง 2.57 ม.

เขื่อนเจ้าพระยา สถานี C.13 ปริมาณน้ำไหล 1,899 ลบ.ม./วินาที (เมื่อวาน 1,899 ลบ.ม./วินาที) ระดับน้ำเหนือเขื่อน +15.44 ม.รทก. (เมื่อวาน +15.47 ม.รทก.) ระดับน้ำท้ายเขื่อน +14.19 ม.รทก. (เมื่อวาน +14.19 ม.รทก.)

รับน้ำเข้าระบบส่งน้ำทุ่งฝั่งตะวันออก รวม 135 ลบ.ม./วินาที (เมื่อวาน 136 ลบ.ม./วินาที) โดยผ่านคลองชัยนาทป่าสัก (ปตร.มโนรมย์) 92 ลบ.ม./วินาที คลองชัยนาท-อยุธยา (ปตร.มหาราช) 40 ลบ.ม./วินาที และคลองเล็กอื่น ๆ 3 ลบ.ม./วินาที

แม่น้ำป่าสัก เขื่อนพระรามหก 390 ลบ.ม./วินาที (เมื่อวาน 371 ลบ.ม./วินาที) รับน้ำเข้าคลองระพีพัฒน์ 41 ลบ.ม./วินาที (เมื่อวาน 34 ลบ.ม./วินาที) ผ่านคลองระพีพัฒน์แยกตก (ปตร.พระศรีศิลป์) 3 ลบ.ม./วินาที และผ่านคลองระพีพัฒน์แยกใต้ (ปตร.พระศรีเสาวภาค) 10 ลบ.ม./วินาที

รับน้ำเข้าระบบส่งน้ำทุ่งฝั่งตะวันตก รวม 234 ลบ.ม./วินาที (เมื่อวาน 233 ลบ.ม./วินาที) โดยผ่านคลองมะขามเฒ่าอุทุมพร (ปตร.มะขามเฒ่า-อุทุมพร) 12 ลบ.ม./วินาที คลองมะขามเฒ่ากระเสี้ยว (ปตร.มะขามเฒ่า-กระเสี้ยว 8 ลบ.ม./วินาที) แม่น้ำสุพรรณ (ปตร.พลเทพ) 80 ลบ.ม./วินาที แม่น้ำน้อย (ปตร.บรมธาตุ) 101 ลบ.ม./วินาที และคลองเล็กอื่น ๆ 33 ลบ.ม./วินาที

อ.บางไทร สถานี C.29A ปริมาณน้ำไหลผ่านเฉลี่ย 1,818 ลบ.ม./วินาที (เมื่อวาน 1,915 ลบ.ม./วินาที)

5.3 คุณภาพน้ำ

กรมชลประทาน ติดตามตรวจสอบและเฝ้าระวังคุณภาพน้ำ (ค่าความเค็ม) ในแม่น้ำเจ้าพระยา

แม่น้ำ	จุดเฝ้าระวัง	ค่าความเค็ม (กรัม/ลิตร)						เกณฑ์	หมายเหตุ
		26 ก.ย. 67	27 ก.ย. 67	28 ก.ย. 67	29 ก.ย. 67	30 ก.ย. 67	1 ต.ค. 67		
เจ้าพระยา	ปากคลองสำแล จ.ปทุมธานี	0.12	0.11	0.11	0.10	0.10	0.09	0.09	- เกณฑ์เฝ้าระวัง 0.25 กรัม/ลิตร - เกณฑ์มาตรฐานในการผลิตน้ำประปา 0.50 กรัม/ลิตร - เกณฑ์เฝ้าระวังเพื่อการเกษตร 2.00 กรัม/ลิตร
เจ้าพระยา	ทำนายนนทบุรี จ.นนทบุรี	0.13	0.13	0.11	0.11	0.11	0.10	0.14	
เจ้าพระยา	ทำนากรมชลประทานสามเสน กทม.	0.14	0.14	0.12	0.12	0.12	0.11	0.13	

ที่มา: ฝ่ายตะกอนและคุณภาพน้ำ ส่วนอุทกวิทยา สำนักบริหารจัดการน้ำและอุทกวิทยา

5.4 สถานการณ์น้ำโขง

สถานี	ระดับตลิ่ง	ระดับน้ำ 2 ต.ค. 67	+ สูงกว่าตลิ่ง - ต่ำกว่าตลิ่ง
อ.เชียงแสน จ.เชียงราย	12.80	4.02	-8.78
อ.เชียงคาน จ.เลย	16.00	10.00	-6.00
อ.เมือง จ.หนองคาย	12.20	7.72	-4.48
อ.เมือง จ.นครพนม	12.00	9.47	-2.53
อ.เมือง จ.มุกดาหาร	12.50	9.22	-3.28
อ.โขงเจียม จ.อุบลราชธานี	14.50	11.28	-3.22

หมายเหตุ ข้อมูลจาก www.drw.go.th

6. การปฏิบัติการฝนหลวง

กรมฝนหลวงและการบินเกษตร เปิดปฏิบัติการฝนหลวง ประจำปี 2567 ตั้งแต่วันที่ 1 กุมภาพันธ์ 2567 จัดตั้งหน่วยปฏิบัติการฝนหลวง 19 หน่วย ครอบคลุมพื้นที่ 77 จังหวัดทั่วประเทศ เพื่อช่วยเหลือพื้นที่การเกษตร สร้างความชุ่มชื้นให้กับป่าไม้ เติมน้ำต้นทุนให้กับอ่างเก็บน้ำและเขื่อนต่างๆ ป้องกันการเกิดไฟป่าและบรรเทาปัญหาหมอกควัน ยับยั้งการเกิดพายุลูกเห็บ รวมทั้งสถานการณ์ PM 2.5

สรุปผลการปฏิบัติการฝนหลวง ประจำวันที่ 29 กันยายน 2567

- **ภารกิจการปฏิบัติการฝนหลวงเพื่อป้องกันและแก้ไขภัยแล้ง** มีเป้าหมายเพื่อช่วยเหลือบริเวณพื้นที่การเกษตร จ.สุรินทร์ ราชบุรี เพชรบุรี และ จ.ประจวบคีรีขันธ์ ทำให้มี ฝนตกบริเวณพื้นที่การเกษตร จ.สุรินทร์(สนม รัตนบุรี ท่าตูม) ราชบุรี(บ้านคา ปากท่อ) เพชรบุรี (หนองหญ้าปล้อง แก่งกระจาน) และ จ.ประจวบคีรีขันธ์(กุยบุรี เมือง)

- **ภารกิจการปฏิบัติการฝนหลวงเพื่อเติมน้ำต้นทุนให้เขื่อนกักเก็บน้ำ** ทำให้มีฝนตกบริเวณพื้นที่ลุ่มรับน้ำอ่างเก็บน้ำขนาดกลางต่างๆ ทั่วประเทศจำนวน 8 อ่าง

สรุปผลรวมปฏิบัติการตั้งแต่เริ่มตั้งหน่วยปฏิบัติการฝนหลวง (ตั้งแต่วันที่ 1 กุมภาพันธ์ - 29 กันยายน 2567)

การปฏิบัติการฝนหลวง ขึ้นปฏิบัติการ จำนวน 3,287 เที่ยวบิน (4,957:87 ชั่วโมงบิน) ปริมาณการใช้สารฝนหลวง 133.025 ตัน ปริมาณการใช้น้ำ 283,800 ลิตร และปฏิบัติการโดย Ground Base Generator (GBG) จำนวน 19 ครั้ง พลุซิลเวอร์ไอโอไดด์ จำนวน 1,181 นัด รายงานพื้นที่ฝนตก รวม 71 จังหวัด ได้แก่ จังหวัดกำแพงเพชร เชียงราย เชียงใหม่ ตาก นครสวรรค์ น่าน พะเยา พิจิตร พิษณุโลก เพชรบูรณ์ แพร่ แม่ฮ่องสอน ลำปาง ลำพูน สุโขทัย อุตรดิตถ์ อุทัยธานี กาฬสินธุ์ ขอนแก่น ชัยภูมิ นครพนม นครราชสีมา บึงกาฬ บุรีรัมย์ มหาสารคาม มุกดาหาร ยโสธร ร้อยเอ็ด เลย ศรีสะเกษ สกลนคร สุรินทร์ หนองคาย หนองบัวลำภู อำนาจเจริญ อุตรดิตถ์ อุบลราชธานี กาญจนบุรี จันทบุรี ฉะเชิงเทรา ชลบุรี ชัยนาท ตราด นครปฐม ประจวบคีรีขันธ์ ปราจีนบุรี พระนครศรีอยุธยา เพชรบุรี ระยอง ราชบุรี ลพบุรี สมุทรสงคราม สระแก้ว สระบุรี สิงห์บุรี สุพรรณบุรี อ่างทอง กระบี่ ชุมพร ตรัง นครศรีธรรมราช นราธิวาส ปัตตานี พังงา พัทลุง ภูเก็ต ยะลา ระนอง สงขลา สตูล และจังหวัดสุราษฎร์ธานี

7. สถานการณ์ศัตรูพืชระบาด (ข้อมูล ณ วันที่ 25 ก.ย. 67)

ชนิดพืช	ศัตรูพืช	สถานการณ์	การดำเนินงาน
ข้าว	1. โรคไหม้ข้าว	พื้นที่ระบาด 12 จังหวัด (ลำพูน อุตรดิตถ์ กาฬสินธุ์ ขอนแก่น นครราชสีมา ศรีสะเกษ สกลนคร สุรินทร์ อุบลราชธานี ชัยนาท จันทบุรี และพังงา) จำนวน 4,774 ไร่ <u>การระบาดลดลง</u> 1,012 ไร่	- ถ้าพบอาการของโรคไหม้ข้าวแนะนำให้ใช้ชีวภัณฑ์ ดังนี้ ฟันเชื้อบีเอส (บาซิลลัส ซับทีลีส) อัตราตามคำแนะนำในฉลาก ฟันเชื้อราไตรโคเดอร์มา อัตรา 1 กิโลกรัม/น้ำ 200 ลิตร
	2. หนอนกระทู้กล้า	พื้นที่ระบาด 2 จังหวัด (นครราชสีมา และสุรินทร์) จำนวน 621 ไร่ <u>การระบาดคงที่</u>	- กำจัดวัชพืชตามคันนาหรือบริเวณใกล้เคียงเพื่อทำลายแหล่งอาศัยของหนอนกระทู้กล้า ถ้ามีความจำเป็นในการใช้สารเคมีควรสวมหน้ากากได้แก่ มาลาโทออน อัตรา 20 มล.
	3. หนอนห่อใบข้าว	พื้นที่ระบาด 9 จังหวัด (อุตรดิตถ์ กาฬสินธุ์ ขอนแก่น นครราชสีมา บุรีรัมย์ สกลนคร ชลบุรี ฉะเชิงเทรา และตรัง) จำนวน 428 ไร่ <u>การระบาดเพิ่มขึ้น</u> 19 ไร่	หรือเฟนิโตรโทออน อัตรา 30 มล. เลือกใช้สารชนิดใดชนิดหนึ่งผสมน้ำ 20 ลิตร ฟันเมื่อพบใบข้าวถูกทำลาย
	4. เพลี้ยกระโดดหลังขาว	พื้นที่ระบาด 16 จังหวัด (เชียงใหม่ ตาก น่าน แพร่ แม่ฮ่องสอน ลำปาง ลำพูน สุโขทัย อุทัยธานี ศรีสะเกษ สุรินทร์ อุบลราชธานี ตราด กาญจนบุรี ราชบุรี และสงขลา) จำนวน 108,667 ไร่ <u>การระบาดลดลง</u> 25,478 ไร่	- หากสำรวจพบเพลี้ยกระโดดหลังขาวในนาข้าว ป้องกันโดย ฟันเชื้อราชีวเวอร์เรีย อัตรา 250 กรัม/น้ำ 20 ลิตร ควบคุมระดับน้ำในนาข้าว แต่หากสถานการณ์รุนแรงจำเป็นต้องใช้สารเคมีกำจัดแมลง ควรใช้ในอัตราตามฉลากแนะนำ
	5. เพลี้ยไฟ	พื้นที่ระบาด 3 จังหวัด (น่าน กรุงเทพมหานคร และกาญจนบุรี) จำนวน 7 ไร่ <u>การระบาดคงที่</u>	- หมั่นสำรวจแปลงข้าวอย่างสม่ำเสมอ ใช้สารกำจัดแมลง เช่น มาลาโทออน 83% อีซี อัตรา 20 มิลลิลิตร/น้ำ 20 ลิตร เซฟวิน 85% ดับบลิวพี อัตรา 20 กรัม/น้ำ 20 ลิตร

ชนิดพืช	ศัตรูพืช	สถานการณ์	การดำเนินงาน
	6. เพลี้ยกระโดด สีน้ำตาล	พื้นที่ระบาด 33 จังหวัด (กำแพงเพชร ตาก นครสวรรค์ น่าน พิจิตร พิษณุโลก เพชรบูรณ์ แพร่ แม่ฮ่องสอน ลำพูน สุโขทัย อุทัยธานี อุดรดิตถ์ กาฬสินธุ์ ขอนแก่น ชัยภูมิ นครราชสีมา บุรีรัมย์ มหาสารคาม มุกดาหาร เลย ศรีสะเกษ สุรินทร์ อำนาจเจริญ อุบลราชธานี ชัยนาท สระบุรี ตรัง ฉะเชิงเทรา ปราจีนบุรี สระแก้ว กาญจนบุรี และสุพรรณบุรี) จำนวน 96,685 ไร่ <u>การระบาดเพิ่มขึ้น</u> 11,264 ไร่	- ใช้ชีวภัณฑ์ในการป้องกันการเกิดโรค เช่น เชื้อบีเอส (บาซิลลัส ซับทีลีส) หากพบอาการของโรครุนแรงให้พ่น ทุก 7 วัน เมื่อเริ่มพบอาการของโรคบนใบข้าว แนะนำให้ใช้ สารป้องกันกำจัดโรคพืช ดังนี้ ไอโซโพรโทโอเลน คอปเปอร์ ไฮดรอกไซด์ เสดร์ฟโตมัยซินซัลเฟต+ออกซีเตตราไซคลิน ไฮโครคลอร์ไรด์ ไตรเบนซิลคอปเปอร์ซัลเฟต เลือกใช้สาร ชนิดใดชนิดหนึ่งผสมน้ำ 20 ลิตร พ่นตามอัตราที่ระบุใน ฉลาก
	7. โรคขอบใบแห้ง	พื้นที่ระบาด 4 จังหวัด (อุดรดิตถ์ นครราชสีมา ร้อยเอ็ด และสุรินทร์) จำนวน 53 ไร่ <u>การระบาดลดลง</u> 129 ไร่	- แนะนำเกษตรกรใช้แสงไฟล่อแมลงและทำลายเมื่อมีการ ระบาดรุนแรง - ใช้สารป้องกันกำจัดแมลงพาหะ ได้แก่ ใช้สารฆ่าแมลงใน ระยะที่แมลงเป็นตัวอ่อน เช่น ไดโนทีฟูเริน บูโพรเพน อีโทเฟนพรอกซ์ โดยเลือกใช้สารชนิดใดชนิดหนึ่งผสมน้ำ 20 ลิตร พ่นตามอัตราที่ระบุในฉลาก
	8. เพลี้ยจักจั่นสีเขียว	พื้นที่ระบาด 5 จังหวัด (อุดรดิตถ์ กาฬสินธุ์ ศรีสะเกษ สกลนคร และจันทบุรี) จำนวน 162 ไร่ <u>การระบาดเพิ่มขึ้น</u> 27 ไร่	- ใช้ปุ๋ยโปแตสเซียมคลอไรด์ (0-0-60) อัตรา 5-10 กิโลกรัม/ไร่ สามารถช่วยลดความรุนแรงของโรคได้ หากพบโรคระบาด ของโรครุนแรงในระยะแตกกอ ให้ฉีดพ่นด้วยสารป้องกัน กำจัดเชื้อรา เช่น คาร์เบนดาซิม เนื่องจากเชื้อสาเหตุทำให้ เกิดโรคเมล็ดต่าง
	9. โรคใบสีส้ม	พื้นที่ระบาด 4 จังหวัด (กาฬสินธุ์ ขอนแก่น นครราชสีมา และสุรินทร์) จำนวน 1,316 ไร่ <u>การระบาดเพิ่มขึ้น</u> 150 ไร่	
	10. โรคใบขีดสีน้ำตาล	พื้นที่ระบาด 3 จังหวัด (อุทัยธานี นครราชสีมา และ ศรีสะเกษ) จำนวน 476 ไร่ <u>การระบาดเพิ่มขึ้น</u> 5 ไร่	
มะพร้าว	1. หนอนหัวดำ	พื้นที่ระบาด 29 จังหวัด (เพชรบูรณ์ ชัยภูมิ นครพนม นครราชสีมา สุรินทร์ กรุงเทพมหานคร จันทบุรี ฉะเชิงเทรา ชลบุรี ตรัง ระยอง สมุทรปราการ สระแก้ว นครปฐม ประจวบคีรีขันธ์ เพชรบุรี ราชบุรี สมุทรสงคราม สมุทรสาคร กระบี่ ชุมพร ปัตตานี นครศรีธรรมราช นราธิวาส พังงา ภูเก็ต สงขลา สตูล และสุราษฎร์ธานี) จำนวน 42,626 ไร่ <u>การระบาดลดลง</u> 301 ไร่	- ปล่อยแตนเบียนบราคอนกำจัดหนอนหัวดำ อัตราไร่ละ 200 ตัว โดยปล่อย 12 ครั้ง ห่างกัน 15 วัน ปล่อยแตนเบียน ไซทริโครแกรมมา อัตราไร่ละ 10 ผ่น ๆ ละ 2,000 ตัว โดยปล่อย 12 ครั้ง ห่างกัน 15 วัน และใช้สารเคมีอิมามิกติน เบนโซเอท โดยพ่นให้ทั่วทรงพุ่ม จำนวน 2 ครั้ง ห่างกัน 15 วัน - แนะนำตัดยอดมะพร้าวที่ถูกหนอนและแมลงทำลาย กัดกินไปเผาทำลาย ปล่อยแตนเบียนอะซีโคเดส 3-5 ครั้ง เพื่อควบคุมหนอนแมลงทำลายมะพร้าว
	2. แมลงดำหนาม	พื้นที่ระบาด 22 จังหวัด (นครราชสีมา กรุงเทพมหานคร จันทบุรี ฉะเชิงเทรา ชลบุรี ตรัง ระยอง สระแก้ว สมุทรปราการ ประจวบคีรีขันธ์ เพชรบุรี สมุทรสงคราม สมุทรสาคร กระบี่ ชุมพร ตรัง นครศรีธรรมราช พังงา ภูเก็ต สงขลา สตูล และสุราษฎร์ธานี) จำนวน 12,669 ไร่ <u>การระบาดเพิ่มขึ้น</u> 60 ไร่	- ป้องกันกำจัดให้เน้นพ่นสารฆ่าไรในระยะมะพร้าวติดจั่น จนถึงระยะผลขนาดเล็กห่างกันประมาณ 1 สัปดาห์ ควรใช้ สารเคมีตามคำแนะนำของกรมวิชาการเกษตรสารผสมน้ำ 20 ลิตร พ่นทุก 7 วัน อย่างน้อย 4 ครั้ง - ตัดทางใบมะพร้าวที่ถูกหนอนกินใบมะพร้าวทำลาย และ เก็บเศษซากพืชนำไปเผาออกแปลงทันที
	3. ไรสีขามะพร้าว	พื้นที่ระบาด 12 จังหวัด (ชัยภูมิ บุรีรัมย์ จันทบุรี กรุงเทพมหานคร ฉะเชิงเทรา ตรัง สมุทรปราการ สระแก้ว นครปฐม เพชรบุรี สมุทรสาคร และสงขลา) จำนวน 423 ไร่ <u>การระบาดเพิ่มขึ้น</u> 15 ไร่	- ใช้กับดักฟีโรโมน ใช้ตาข่ายดักจับด้วงวงและด้วงแรด ในระยะตัวเต็มวัยมาทำลาย และทำกองล่อโดยใช้เชื้อรา เมตาโรเซียม เพื่อกำจัดด้วงแรดในระยะดักแด้
	4. ด้วงวง	พื้นที่ระบาด 13 จังหวัด (กรุงเทพมหานคร จันทบุรี ฉะเชิงเทรา ชลบุรี ตรัง สมุทรปราการ เพชรบุรี ประจวบคีรีขันธ์ สมุทรสงคราม กระบี่ พังงา นครศรีธรรมราช และสุราษฎร์ธานี) จำนวน 918 ไร่ <u>การระบาดเพิ่มขึ้น</u> 5 ไร่	

ชนิดพืช	ศัตรูพืช	สถานการณ์	การดำเนินงาน
	5. ตัวงแตร	พื้นที่ระบาด 22 จังหวัด (นครราชสีมา กรุงเทพมหานคร จันทบุรี ฉะเชิงเทรา ชลบุรี ตราด ระยอง สมุทรปราการ นครปฐม ประจวบคีรีขันธ์ เพชรบุรี ราชบุรี สมุทรสงคราม สมุทรสาคร กระบี่ ชุมพร นครศรีธรรมราช พังงา ภูเก็ต สงขลา สตูล และสุราษฎร์ธานี) จำนวน 5,239 ไร่ การระบาดเพิ่มขึ้น 57 ไร่	
ปาล์ม น้ำมัน	1. หนอนปลอกเล็ก	พื้นที่ระบาด 4 จังหวัด (กระบี่ ชุมพร นครศรีธรรมราช และสุราษฎร์ธานี) จำนวน 730 ไร่ การระบาดลดลง 76 ไร่	- พ่นเชื้อบีที (Bacillus thuringiensis) พ่นให้ทั่วบริเวณใต้ใบและต้องพ่นในช่วงเช้าหรือเย็น เพื่อหลีกเลี่ยงแสงยูวีที่จะทำลายเชื้อบีที และพ่นติดต่อกัน
	2. ตัวงแตร	พื้นที่ระบาด 12 จังหวัด (จันทบุรี ฉะเชิงเทรา ตราด ระยอง กระบี่ ชุมพร ตรัง นครศรีธรรมราช พังงา สงขลา สตูล และสุราษฎร์ธานี) จำนวน 1,218 ไร่ การระบาดเพิ่มขึ้น 23 ไร่	- ใช้กับดักฟีโรโมน และใช้ตาข่ายดักจับตัวงแตรในระยะตัวเต็มวัยมาทำลาย และทำกองล่อโดยใช้เชื้อรามัตตาไรเทียมเพื่อกำจัดในระยะดักด้ และระยะตัวหนอน
	3. ตัวงกุหลาบ	พื้นที่ระบาด 10 จังหวัด (กระบี่ ชุมพร นราธิวาส พังงา นครศรีธรรมราช สงขลา สตูล และสุราษฎร์ธานี) จำนวน 704 ไร่ การระบาดเพิ่มขึ้น 9 ไร่	- หมั่นทำความสะอาดบริเวณคอปาล์มน้ำมัน และบริเวณโคนทางใบอย่างสม่ำเสมอ ใช้สารฆ่าแมลงประเภท Carbaryl เช่น เซฟวิน อัตรา 40 กรัม/น้ำ 20 ลิตร หรือคาร์โบซัลแฟน
	4. โรคลำต้นเน่า	พื้นที่ระบาด 13 จังหวัด (จันทบุรี ชลบุรี ตราด ระยอง ประจวบคีรีขันธ์ กระบี่ ชุมพร ตรัง สตูล นครศรีธรรมราช พัทลุง สงขลา และสุราษฎร์ธานี) จำนวน 11,920 ไร่ การระบาดลดลง 50 ไร่	- ให้เกษตรกรใช้เชื้อราไตรโคเดอร์มาทาบริเวณที่เกิดโรคลำต้นเน่าปาล์มน้ำมันเพื่อควบคุมการระบาด
	5. โรคทะลายเน่า	พื้นที่ระบาด 7 จังหวัด (ตราด กระบี่ ชุมพร นราธิวาส สงขลา นครศรีธรรมราช และสุราษฎร์ธานี) จำนวน 168 ไร่ การระบาดเพิ่มขึ้น 12 ไร่	- ตัดแต่งทางใบปาล์มน้ำมัน ซ่อดอกที่ฝ่อ และทะลายที่พบเป็นโรค แยกต้นกล้าที่เป็นโรคใบจุดออกจากแปลงตัดแต่งใบที่เป็นโรคใบจุดนำออกไปเผาทำลายนอกแปลง
	6. โรคใบจุด	พื้นที่ระบาด 8 จังหวัด (ระยอง กระบี่ ชุมพร ยะลา นราธิวาส นครศรีธรรมราช สงขลา และสุราษฎร์ธานี) จำนวน 97 ไร่ การระบาดเพิ่มขึ้น 20 ไร่	- ตัดทางใบปาล์มน้ำมันที่เป็นโรคใบจุดสาหร่าย นำไปเผาทำลายนอกแปลง และหากพบการระบาดรุนแรง ให้ใช้สารเคมีคอปเปอร์ออกไซด์คลอไรด์ อัตรา 50 กรัม/น้ำ 20 ลิตร ฉีดพ่นที่แผ่นใบ
	7. โรคใบจุดสาหร่าย	พื้นที่ระบาด 5 จังหวัด (กระบี่ ชุมพร นครศรีธรรมราช ตรัง และสุราษฎร์ธานี) จำนวน 397 ไร่ การระบาดเพิ่มขึ้น 21 ไร่	
ยางพารา	1. โรครากขาว	พื้นที่ระบาด 7 จังหวัด (ตราด กระบี่ ชุมพร ตรัง นครศรีธรรมราช ปัตตานี และสุราษฎร์ธานี) จำนวน 2,052 ไร่ การระบาดคงที่	- คำแนะนำวิธีการป้องกันกำจัดโรครากขาว โดยการขุดคูล้อมบริเวณต้นที่เป็นโรคนานาคูกว้าง 30 ซม. ลึก 60 ซม. ไปทางหัวและท้ายในแถวเดียวกันข้างละ 2 ต้น
	2. โรคใบร่วงยางพารา	พื้นที่ระบาด 11 จังหวัด (น่าน หนองคาย ตราด กระบี่ ชุมพร ตรัง นครศรีธรรมราช ปัตตานี พังงา ภูเก็ต และสุราษฎร์ธานี) จำนวน 2,956 ไร่ การระบาดลดลง 2,593 ไร่	- ส่งเสริมให้เกษตรกรใช้เชื้อราไตรโคเดอร์มา
	3. โรคใบร่วงชนิดใหม่ของยางพารา	พื้นที่ระบาด 10 จังหวัด (น่าน แพร่ สุโขทัย หนองคาย กระบี่ นราธิวาส ปัตตานี พังงา ยะลา และสงขลา) จำนวน 131,214 ไร่ การระบาดคงที่	- หากพบการระบาดของโรคใบร่วงชนิดใหม่ของยางพารา รุนแรง ใช้สารเคมีป้องกันกำจัดเชื้อรา
	4. โรคหน้ำยางแห้ง	พื้นที่ระบาด 5 จังหวัด (สกลนคร ชุมพร ตรัง สตูล และนครศรีธรรมราช) จำนวน 4,725 ไร่ การระบาดลดลง 9 ไร่	- รมรงค์ให้เกษตรกรหยุดกรีดยางในขณะที่ยางพาราอยู่ในช่วงผลัดใบ
กาแฟ	1. โรคราสนิม	พื้นที่ระบาด 2 จังหวัด (เชียงใหม่ และกระบี่) จำนวน 8 ไร่ การระบาดคงที่	- แนะนำเกษตรกรให้ดูแลสวนกาแฟให้สะอาดอย่างสม่ำเสมอ เก็บเศษซากพืชออกไปทำลายทิ้งนอกแปลง

ชนิดพืช	ศัตรูพืช	สถานการณ์	การดำเนินงาน
	2. หนอนกาแพสสีแดง	พื้นที่ระบาด 1 จังหวัด (เชียงใหม่) จำนวน 15 ไร่ การระบาดคงที่	
มันสำปะหลัง	1. เพลี้ยแป้ง มันสำปะหลัง 2. ไรแดงมันสำปะหลัง 3. โรคโคนเน่าหัวเน่า 4. โรคพุ่มแจ้ 5. โรคใบด่าง มันสำปะหลัง	พื้นที่ระบาด 4 จังหวัด (สกลนคร จันทบุรี ชลบุรี และสระแก้ว) จำนวน 143 ไร่ การระบาดคงที่ พื้นที่ระบาด 5 จังหวัด (นครราชสีมา สกลนคร สุรินทร์ ชลบุรี และระยอง) จำนวน 829 ไร่ การระบาดลดลง 15 ไร่ พื้นที่ระบาด 4 จังหวัด (อุทัยธานี อุตรดิตถ์ และกาฬสินธุ์ นครราชสีมา) จำนวน 1,151 ไร่ การระบาดเพิ่มขึ้น 61 ไร่ พื้นที่ระบาด 3 จังหวัด (กาฬสินธุ์ จันทบุรี และชลบุรี) จำนวน 351 ไร่ การระบาดคงที่ พื้นที่ระบาด 38 จังหวัด (กำแพงเพชร ตาก นครสวรรค์ พิจิตร พิษณุโลก เพชรบูรณ์ สุโขทัย อุทัยธานี กาฬสินธุ์ ขอนแก่น ชัยภูมิ นครราชสีมา บุรีรัมย์ มหาสารคาม มุกดาหาร ยโสธร ร้อยเอ็ด เลย ศรีสะเกษ สุรินทร์หนองคาย อุดรธานี อุบลราชธานี ชัยนาท ลพบุรี สระบุรี จันทบุรี ฉะเชิงเทรา ชลบุรี ปราจีนบุรี ระยอง สระแก้ว กาญจนบุรี เพชรบุรี ราชบุรี และสุพรรณบุรี) จำนวน 646,542 ไร่ การระบาดเพิ่มขึ้น 61,148 ไร่	- ให้ไถและพรวนดิน และใช้ท่อนพันธุ์ที่สะอาด ทำลายต้นมันสำปะหลังที่แสดงอาการของโรคใบด่าง - ให้หลีกเลี่ยงการปลูกมันสำปะหลังในช่วงฤดูแล้ง หรือฝนทิ้งช่วงเป็นระยะเวลานาน - ใช้วิธีเขตกรรม เช่น การไถตากดิน ช่วยกำจัดตัวหนอนและดักด้วในดิน การเก็บเศษซากพืชอาหาร เพื่อลดแหล่งอาหารสามารถช่วยลดประชากรและการขยายพันธุ์ได้ ถ้าในระยะหนอนขนาดเล็กและพบการระบาดน้อย พันธุ์สารชีวภัณฑ์ ดังนี้ เชื้อแบคทีเรีย บาซิลลัส ทูริงเยนซิส อัตรา 80 กรัม หรือ มล./น้ำ 20 ลิตร เชื้อไวรัส วอลโวโพลีโคโนไวรัส หรือ เอ็นพีวี หนอนกระทู้หอม อัตรา 20-30 มล./น้ำ 20 ลิตร โดยพ่นทุก 7 วัน - ไม่ใช้ท่อนพันธุ์จากแหล่งที่พบการระบาดของโรค ทำลายต้นมันสำปะหลังที่แสดงอาการ - ขุดหรือถอนต้นที่เป็นโรคไปทำลายนอกแปลง หลีกเลี่ยงการขนย้ายท่อนพันธุ์จากแหล่งที่มีโรคไปสู่แหล่งที่ยังไม่เคยมีการระบาดและกำจัดวัชพืชที่แหล่งพักเชื้อ - ควรกรองแปลงปลูกเพื่อไม่ให้น้ำท่วมขัง ก่อนปลูกควรแช่ท่อนพันธุ์ด้วยยาฆ่าเชื้อหรือฟอสฟอรัส-อะลูมิเนียม
ข้าวโพดเลี้ยงสัตว์	1. หนอนกระทู้ข้าวโพดลายจุด (fall armyworm)	พื้นที่ระบาด 7 จังหวัด (เชียงใหม่ อุทัยธานี นครราชสีมา จันทบุรี ชลบุรี สระแก้ว และสตูล) จำนวน 361 ไร่ การระบาดเพิ่มขึ้น 47 ไร่	- ควบคุมการระบาดของหนอนกระทู้ข้าวโพดลายจุด (FAW) แนะนำเกษตรกรหมั่นสำรวจแปลงอย่างสม่ำเสมอ เก็บกลุ่มไข่หรือตัวหนอนทำลายทิ้งนอกแปลง
สับปะรด	1. โรคเหี่ยว	พื้นที่ระบาด 3 จังหวัด (ตราด ประจวบคีรีขันธ์ และระยอง) จำนวน 478 ไร่ การระบาดคงที่	- ทำความสะอาดแปลง การเตรียมดิน ควรตัดต้นและป็นตอเก่า สับปะรดทิ้งไว้ 2-3 เดือน พร้อมทั้งเก็บซากต้นสับปะรดทำลาย
อ้อย	1. หนอนกออ้อย 2. โรคใบขาว 3. โรคเส้ดำ 4. ด่างหนวดยาว	พื้นที่ระบาด 1 จังหวัด (นครราชสีมา) จำนวน 47 ไร่ การระบาดคงที่ พื้นที่ระบาด 2 จังหวัด (ขอนแก่น และนครราชสีมา) จำนวน 203 ไร่ การระบาดคงที่ พื้นที่ระบาด 2 จังหวัด (ลพบุรี และสระแก้ว) จำนวน 595 ไร่ การระบาดคงที่ พื้นที่ระบาด 1 จังหวัด (อุทัยธานี) จำนวน 116 ไร่ การระบาดคงที่	- หนอนกออ้อย ควรให้น้ำเพื่อให้อ้อยแตกหน่อชัดเจน ปล่อยให้ต้นอ้อยแก่ก่อนตัด - ใช้ส่วนขยายพันธุ์ที่ปราศจากโรค เช่น ต้นจากการเพาะเลี้ยงเนื้อเยื่อ หรือท่อนพันธุ์จากแหล่งปลูกที่ไม่มีการเกิดโรคใบขาว หมั่นตรวจกำจัดวัชพืชในแปลงและรอบแปลงปลูก เมื่อพบการระบาดของโรครุนแรงควรไถทำลายต่ออ้อย - เมื่อพบกออ้อยเริ่มแสดงอาการเส้ดำ ควรตัดเส้ดำออก ขณะเริ่มปรากฏอาการ ก่อนที่เชื้อหุ้มเส้ดำจะหลุดออกนำไปใส่ถุงไปทำลายนอกแปลงปลูก - ในแหล่งที่พบการระบาด หลังวางท่อนพันธุ์ควรมีการฉีดพ่นด้วยสารแขวนลอยของเชื้อราเขียว จึงกลบ
ทุเรียน	1. เพลี้ยไฟ 2. เพลี้ยไก่อแจ้	พื้นที่ระบาด 6 จังหวัด (จันทบุรี ระยอง กระบี่ ชุมพร นครศรีธรรมราช และสุราษฎร์ธานี) จำนวน 754 ไร่ การระบาดลดลง 14 ไร่ พื้นที่ระบาด 11 จังหวัด (จันทบุรี ตราด ระยอง กระบี่ ชุมพร นครศรีธรรมราช พังงา ยะลา สงขลา สตูล และสุราษฎร์ธานี) จำนวน 389 ไร่ การระบาดคงที่	- เมื่อพบเพลี้ยไฟระบาดรุนแรงให้ใช้สารกำจัดแมลง ได้แก่ อิมิดาโคลพริด ฟิโพรนิล หรือคาร์โบซัลเฟน เลือกใช้สารผสมน้ำ 20 ลิตร - เมื่อพบเพลี้ยไก่อแจ้ระบาดรุนแรงให้ใช้สารกำจัดแมลง ได้แก่ ไทอามีทอกแซม/แลมบ์ดา-ไซฮาโลทริน ไทอามีทอกแซม อิมิดาโคลพริด หรือไดโนทีฟูแรน โดยเลือกใช้สารผสมน้ำ 20 ลิตร พ่นทุก 7-10 วัน ในช่วงระยะแตกใบอ่อน

ชนิดพืช	ศัตรูพืช	สถานการณ์	การดำเนินงาน
	3. เพลี้ยแป้ง	พื้นที่ระบาด 6 จังหวัด (จันทบุรี ตราด ระยอง กระบี่ ชุมพร และนครศรีธรรมราช) จำนวน 175 ไร่ การระบาดคงที่	- เมื่อพบระบาดเพลี้ยแป้งเพียงเล็กน้อยให้ตัดหรือเด็ด ส่วนที่ถูกทำลายไปทิ้งนอกแปลง สารฆ่าแมลงที่ได้ผลในการควบคุมเพลี้ยแป้ง คือ คาร์บาริล อัตรา 50 กรัม/น้ำ 20 ลิตร โดยพ่นสารเฉพาะต้นที่พบเพลี้ยแป้งทำลาย
	4. ไรแดง	พื้นที่ระบาด 7 จังหวัด (จันทบุรี ตราด ระยอง กระบี่ ชุมพร นครศรีธรรมราช และสุราษฎร์ธานี) จำนวน 624 ไร่ การระบาดคงที่	- เมื่อพบไรแดงทุเรียนหรือไรแดงแอฟริกันระบาดรุนแรง ให้ใช้สารกำจัดแมลง ได้แก่ ไพโรพาร์โกด์ อัตรา 30 กรัม อเมทราซ อัตรา 30 มล. หรือเอคซีโทอะซอกซ์อัตรา 40 มล.
	5. โรครากเน่าโคนเน่า	พื้นที่ระบาด 18 จังหวัด (น่าน อุตรดิตถ์ จันทบุรี ตราด ระยอง ประจวบคีรีขันธ์ กระบี่ ชุมพร ตรัง นครศรีธรรมราช นราธิวาส ปัตตานี พังงา ภูเก็ต ยะลา ระนอง สงขลา และสุราษฎร์ธานี) จำนวน 4,991 ไร่ การระบาดเพิ่มขึ้น 63 ไร่	- โรครากเน่าโคนเน่า แนะนำให้ใช้เชื้อราไตรโคเดอร์มา
	6. โรครีบติดหรือใบไหม้	พื้นที่ระบาด 8 จังหวัด (จันทบุรี ตราด กระบี่ ชุมพร นครศรีธรรมราช นราธิวาส ยะลา และสุราษฎร์ธานี) จำนวน 418 ไร่ การระบาดเพิ่มขึ้น 31 ไร่	- เมื่อพบการระบาดของโรคใบติดหรือใบไหม้มากควรพ่นสารป้องกันกำจัดโรคพืช เช่น เฮกซะโคนาโซล อัตรา 20 กรัม คอปเปอร์ออกซีคลอไรด์ อัตรา 30-50 กรัม เป็นต้น เลือกใช้สารชนิดใดชนิดหนึ่งพ่นทุก 7-10 วัน โดยพ่นที่ใบ
	7. โรครีบจุดสาหร่าย	พื้นที่ระบาด 9 จังหวัด (จันทบุรี ตราด กระบี่ ชุมพร นครศรีธรรมราช ปัตตานี ยะลา สงขลา และสุราษฎร์ธานี) จำนวน 859 ไร่ การระบาดลดลง 6 ไร่	- เมื่อเริ่มพบอาการของโรครีบจุดสาหร่ายให้ตัดใบ หรือส่วนที่เป็นโรคนำไปทำลาย หากโรครีบยังคงระบาด พ่นด้วยสารป้องกันกำจัดโรคพืช
	8. เพลี้ยหอยเกล็ด	พื้นที่ระบาด 8 จังหวัด (จันทบุรี ตราด กระบี่ ชุมพร นครศรีธรรมราช นราธิวาส ยะลา และสงขลา) จำนวน 142 ไร่ การระบาดคงที่	- หากพบเพลี้ยหอยเกล็ดในปริมาณน้อยบนใบใช้น้ำผสม ไวโตออยล์ อัตรา 20 มล./น้ำ 20 ลิตร พ่นให้ทั่วเมื่อระบาดรุนแรงให้ใช้สารกำจัดแมลงพ่นเฉพาะต้นที่พบ
	9. เพลี้ยจักจั่นฝอย	พื้นที่ระบาด 10 จังหวัด (จันทบุรี ตราด ระยอง กระบี่ ชุมพร นครศรีธรรมราช ปัตตานี ยะลา สงขลา และสุราษฎร์ธานี) จำนวน 875 ไร่ การระบาดลดลง 47 ไร่	- เมื่อพบการเข้าทำลายของเพลี้ยจักจั่นฝอยระบาดรุนแรง ให้ใช้สารกำจัดแมลง เช่น คาร์โบซิลแฟน อัตรา 50 มล. หรือไซเพอร์เมทริน/ไพฟาโลน อัตรา 40 มล. เป็นต้น โดยเลือกใช้สารชนิดใดชนิดหนึ่งผสมน้ำ 20 ลิตร พ่นทุก 7-10 วัน
	10. โรคราดำ	พื้นที่ระบาด 5 จังหวัด (จันทบุรี กระบี่ ชุมพร นครศรีธรรมราช และสุราษฎร์ธานี) จำนวน 149 ไร่ การระบาดเพิ่มขึ้น 13 ไร่	- เมื่อพบคราบราสีดำ พ่นด้วยน้ำเปล่าล้างคราบราสีดำ และสารเหนียวที่แมลงปากดูดขับถ่ายไว้ เพื่อลดปริมาณเชื้อสาเหตุโรค และกำจัดวัชพืชในแปลง
	11. โรคราสีชมพู	พื้นที่ระบาด 5 จังหวัด (จันทบุรี ตราด กระบี่ ชุมพร และสุราษฎร์ธานี) จำนวน 140 ไร่ การระบาดคงที่	- ในฤดูฝนหมั่นสำรวจแปลงปลูกอย่างสม่ำเสมอ หากพบอาการของโรคราที่กิ่งให้ตัดและนำไปทำลายนอกแปลง และใช้สารป้องกันกำจัดโรคพืช คอปเปอร์ออกซีคลอไรด์ ผสมน้ำซันๆ ทาบริเวณแผลที่ตัด
	12. หนอนเจาะผล	พื้นที่ระบาด 1 จังหวัด (ชุมพร) จำนวน 15 ไร่ การระบาดคงที่	- ท่อผลเพื่อป้องกันหนอนเจาะด้วยถุงพลาสติกสีขาวขุ่น เจาะรูที่บริเวณขอบล่างเพื่อให้หยดน้ำระบายออก และกำจัดด้วยวิธีผสมผสาน โดยการพ่นสารฆ่าแมลง แลมบ์ดา-ไซฮาโลทริน
	13. หนอนเจาะเมล็ด	พื้นที่ระบาด 4 จังหวัด (นราธิวาส ปัตตานี ยะลา และสตูล) จำนวน 170 ไร่ การระบาดลดลง 18 ไร่	
เงาะ	1. เพลี้ยแป้ง	พื้นที่ระบาด 3 จังหวัด (เชียงใหม่ นครศรีธรรมราช และนราธิวาส) จำนวน 29 ไร่ การระบาดคงที่	- ตัดแต่งกิ่งเงาะ จากนั้นให้ใช้เศษผ้าชุบน้ำมันเครื่อง ผูกอบโคนต้น เพื่อป้องกันมดและเพลี้ยแป้ง
	2. โรครีบจุดสาหร่าย	พื้นที่ระบาด 4 จังหวัด (เชียงใหม่ จันทบุรี นราธิวาส และนครศรีธรรมราช) จำนวน 229 ไร่ การระบาดเพิ่มขึ้น 10 ไร่	- ตัดส่วนที่พบโรครีบจุดสาหร่ายเก็บไปเผาทำลาย และตัดแต่งทรงพุ่มให้โปร่ง แนะนำให้ใช้สารเคมีคอปเปอร์ออกซีคลอไรด์
	3. หนอนคืบกินใบ	พื้นที่ระบาด 1 จังหวัด (จันทบุรี) จำนวน 63 ไร่ การระบาดเพิ่มขึ้น 3 ไร่	- หมั่นสำรวจและสังเกตถ้าพบหนอนคืบกินใบ ให้เกษตรกรพ่นด้วยสารฆ่าแมลง คาร์บาริล อัตรา 60 กรัม/น้ำ 20 ลิตร
	4. โรคราแป้ง	พื้นที่ระบาด 3 จังหวัด (เชียงใหม่ ขอนแก่น และจันทบุรี) จำนวน 22 ไร่ การระบาดคงที่	- โรคราแป้ง ให้เก็บผลที่เป็นโรค ใบแห้ง กิ่งแห้งที่ร่วงหล่นนำไปเผาทำลายนอกแปลง ในแตกช่วงใบอ่อนและเริ่มติดผล
มังคุด	1. เพลี้ยไฟ	พื้นที่ระบาด 5 จังหวัด (จันทบุรี ตราด ระยอง ชุมพร และนราธิวาส) จำนวน 244 ไร่ การระบาดลดลง 1 ไร่	- การป้องกันกำจัดเพลี้ยไฟในมังคุดในช่วงฤดูแล้งขณะที่มังคุดอยู่ในระยะออกดอก ติดผลอ่อน การพ่นสารเคมีป้องกันกำจัดศัตรูพืชควรพ่น 3 ครั้ง

ชนิดพืช	ศัตรูพืช	สถานการณ์	การดำเนินงาน
	2. หนอนกินใบ	พื้นที่ระบาด 4 จังหวัด (จันทบุรี กระบี่ ชุมพร และนครศรีธรรมราช) จำนวน 282 ไร่ การระบาดคงที่	- เมื่อพบใบอ่อนมอด ถูกทำลายเกิน 20% ให้พ่นด้วยสารเคมีป้องกันกำจัดศัตรูพืช คาร์บาริล อัตรา 60 กรัม/น้ำ 20 ลิตร พ่น 2 ครั้ง ห่างกัน 5 วัน
	3. หนอนขอนใบ	พื้นที่ระบาด 3 จังหวัด (จันทบุรี ระยอง และชุมพร) จำนวน 265 ไร่ การระบาดเพิ่มขึ้น 4 ไร่	- เมื่อพบหนอนกัดกินใบอ่อนเข้าทำลายของยอด ให้พ่นด้วยสารฆ่าแมลงคาร์บาริล อัตรา 60 กรัม/น้ำ 20 ลิตร เมื่อพบการระบาดในระยะแตกใบอ่อน ให้พ่น 2 ครั้ง ห่างกัน 10 วัน
	4. โรคใบจุด	พื้นที่ระบาด 4 จังหวัด (จันทบุรี ระยอง ชุมพร และนครศรีธรรมราช) จำนวน 188 ไร่ การระบาดเพิ่มขึ้น 1 ไร่	- พ่นสารเคมีป้องกันกำจัดโรคใบจุด ในช่วงที่มอดแตกใบอ่อน เช่น คอปเปอร์ออกซีคลอไรด์ 30-80 กรัม
	5. โรคแอนแทรคโนส	พื้นที่ระบาด 1 จังหวัด (ชุมพร) จำนวน 79 ไร่ การระบาดคงที่	- พ่นสารเคมีป้องกันกำจัดโรคแอนแทรคโนส เช่น คาร์เบนดาซิม อัตรา 10-20 กรัม หรือไอโพรไดโอน 20-30 กรัม โดยเลือกใช้สารชนิดใดชนิดหนึ่งผสมน้ำ 20 ลิตร
	6. โรคใบจุดสาหร่าย	พื้นที่ระบาด 4 จังหวัด (จันทบุรี ชุมพร ตรัง และนราธิวาส) จำนวน 371 ไร่ การระบาดเพิ่มขึ้น 6 ไร่	- เมื่อพบการระบาดของโรคใบจุดสาหร่ายพ่นด้วยสารป้องกันกำจัดโรคพืช เช่น คอปเปอร์ออกซีคลอไรด์
ลำไย	1. เพลี้ยแป้ง	พื้นที่ระบาด 3 จังหวัด (เชียงใหม่ จันทบุรี และสมุทรสาคร) จำนวน 67 ไร่ การระบาดคงที่	- หากพบว่า เพลี้ยแป้งเริ่มระบาดในสวนลำไย ควรพ่นด้วยสารเคมีป้องกันกำจัด ได้แก่ มาลาไทออน อัตรา 30 มล./น้ำ 20 ลิตร หรือไพรีทรอยด์ พ่นให้ทั่ว 2-3 ครั้ง ห่างกัน 10 วัน
	2. โรคคราดำ	พื้นที่ระบาด 3 จังหวัด (เชียงใหม่ พะเยา และจันทบุรี) จำนวน 207 ไร่ การระบาดคงที่	- พ่นสารเคมี เช่น คาร์บาริล 85% WP อัตรา 40 กรัม/น้ำ 20 ลิตร อาจพ่นควบคู่กับสารป้องกันกำจัดเชื้อรา ได้แก่ คอปเปอร์ออกซีคลอไรด์ อัตรา 40-50 กรัม หรือเบตาไซฟลูทรีน อัตรา 40-50 กรัม
	3. โรคพุ่มไม้กวาด	พื้นที่ระบาด 1 จังหวัด (จันทบุรี) จำนวน 87 ไร่ การระบาดคงที่	- หมั่นสำรวจแปลงปลูกพืช หากพบกิ่งที่เป็นโรคพุ่มไม้กวาดให้ตัดกิ่งที่เป็นโรคนำมาเผาทำลายนอกแปลง
	4. หนอนคืบกินใบ	พื้นที่ระบาด 2 จังหวัด (น่าน และจันทบุรี) จำนวน 15 ไร่ การระบาดคงที่	- เขย่ากิ่งให้หนอนร่วงหล่นแล้วเก็บรวบรวมไปทำลายหรือนำไปเป็นอาหารสัตว์เลี้ยง และเก็บรวบรวมดักแต่ไปทำลาย หากระบาดมาก ควรพ่นด้วยสารเคมีป้องกันกำจัด เช่น คาร์บาริล อัตรา 45-60 กรัม หรือแลมบ์ดาไซฮาโลทรีน อัตรา 12 มล. เลือกใช้ชนิดใดชนิดหนึ่งผสมน้ำ 20 ลิตร

8. สถานการณ์โรคระบาดสัตว์

โรคพิษสุนัขบ้า (ข้อมูล ณ วันที่ 29 ก.ย. 67)

ปัจจุบันมีพื้นที่ควบคุมที่พบการเกิดโรค 12 จุด ประกอบด้วย จังหวัดชลบุรี ศรีสะเกษ นครนายก ยโสธร อานาจเจริญ อุบลราชธานี อุดรดิตถ์ พัทลุง และจังหวัดสงขลา มีพื้นที่เฝ้าระวังการเกิดโรค 82 จุด ประกอบด้วย อุบลราชธานี สงขลา ชลบุรี สุรินทร์ กาฬสินธุ์ บุรีรัมย์ อานาจเจริญ ระยอง เลย ปราจีนบุรี ศรีสะเกษ สระแก้ว ฉะเชิงเทรา มหาสารคาม จันทบุรี สมุทรปราการ ตาก นครพนม นครราชสีมา มุกดาหาร สมุทรสงคราม ชัยภูมิ พิจิตร และจังหวัดสุพรรณบุรี

สำหรับสถานการณ์โรคพิษสุนัขบ้าระหว่างวันที่ 1 ตุลาคม 2566 – 29 กันยายน 2567 ทั้งหมด 31 จังหวัด 213 จุด ได้แก่ จังหวัดลพบุรี จันทบุรี สระแก้ว ปราจีนบุรี ชลบุรี ฉะเชิงเทรา ระยอง สมุทรปราการ นครนายก อานาจเจริญ ชัยภูมิ บุรีรัมย์ สุรินทร์ อุบลราชธานี ศรีสะเกษ ยโสธร นครราชสีมา เลย มหาสารคาม นครพนม กาฬสินธุ์ มุกดาหาร เชียงราย ตาก อุดรดิตถ์ พิจิตร สมุทรสงคราม สุพรรณบุรี นครศรีธรรมราช พัทลุง และจังหวัดสงขลา ซึ่งขณะนี้ กรมปศุสัตว์ยังได้เร่งรัดควบคุมโรคทุกจุดเกิดโรค โดยฉีดวัคซีนรอบจุดเกิดโรค (ring vaccination) ร่วมในการเฝ้าระวัง ป้องกัน และควบคุมโรคได้