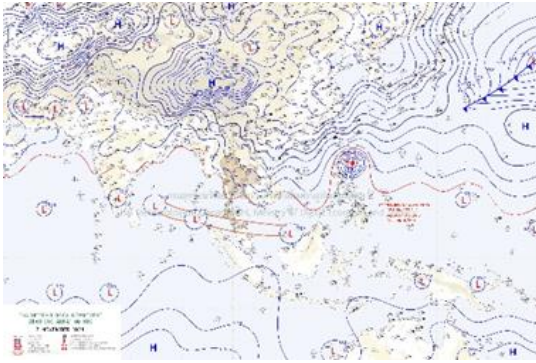




รายงานสถานการณ์ภัยพิบัติด้านการเกษตร
วันที่ 7 พฤศจิกายน 2567 (เวลา 15.00 น.)

1. สภาพอากาศ

1.1 พยากรณ์อากาศประจำวัน 12.00 น.



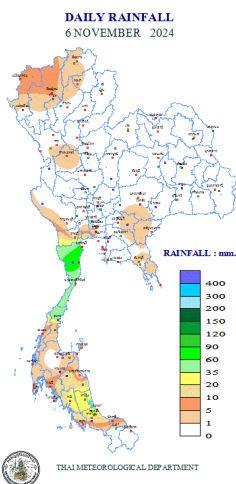
แผนที่อากาศผิวพื้น วันที่ 7 พฤศจิกายน 2567 เวลา 07:00 น.

บริเวณความกดอากาศสูงหรือมวลอากาศเย็นกำลังปานกลางถึงค่อนข้างแรงจากประเทศจีนปกคลุมประเทศไทยตอนบนและทะเลจีนใต้ ลักษณะเช่นนี้ทำให้บริเวณดังกล่าวมีอากาศเย็นในตอนเช้า ก็มีลมแรง และอุณหภูมิจะลดลงอีกเล็กน้อยในภาคตะวันออกเฉียงเหนือ ในขณะที่คลื่นกระแสลมฝ่ายตะวันตกจากประเทศเมียนมาเคลื่อนเข้าปกคลุมด้านตะวันตกของภาคเหนือ ลักษณะเช่นนี้ทำให้ภาคเหนือตอนบนมีฝน/ฝนฟ้าคะนอง และมีฝนตกหนักบางพื้นที่ต่อไปอีก 1 วัน ส่วนภาคตะวันออกเฉียงเหนือ ภาคกลาง และภาคตะวันออกมีฝนเล็กน้อยบางแห่ง ขอให้ประชาชนบริเวณประเทศไทยตอนบนดูแลรักษาสุขภาพเนื่องจากสภาวะอากาศที่เปลี่ยนแปลง ส่วนเกษตรกรในภาคเหนือควรเตรียมการป้องกันและระวังความเสียหายที่จะเกิดต่อผลผลิตทางการเกษตร

สำหรับร่องมรสุมพาดผ่านภาคใต้ตอนล่าง ในขณะที่มรสุมตะวันออกเฉียงเหนือกำลังปานกลางยังคงพัดปกคลุมอ่าวไทยตอนบนและภาคใต้ตอนบน ทำให้ภาคใต้มีฝนตกหนักบางแห่ง ขอให้ประชาชนในบริเวณดังกล่าวระวังอันตรายจากฝนตกหนักและฝนที่ตกสะสมซึ่งอาจทำให้เกิดน้ำท่วมฉับพลันและน้ำป่าไหลหลาก โดยเฉพาะพื้นที่ลาดเชิงเขาใกล้ทางน้ำไหลผ่านและพื้นที่ลุ่มไว้ด้วย ส่วนบริเวณอ่าวไทยมีคลื่นสูง 1-2 เมตร และทะเลอันดามันมีคลื่นสูงประมาณ 1 เมตร บริเวณที่มีฝนฟ้าคะนองคลื่นสูงมากกว่า 2 เมตร ขอให้ชาวเรือในบริเวณดังกล่าวเดินเรือด้วยความระมัดระวัง และหลีกเลี่ยงการเดินเรือในบริเวณที่มีฝนฟ้าคะนองไว้ด้วย

อนึ่ง พายุไต้ฝุ่น “หยินซิ่ง” บริเวณด้านตะวันออกเฉียงเหนือของประเทศฟิลิปปินส์ มีแนวโน้มเคลื่อนผ่านตอนบนของประเทศฟิลิปปินส์ลงสู่ทะเลจีนใต้ตอนบนในช่วงวันที่ 7-8 พ.ย. 67 และคาดว่าจะเคลื่อนเข้าใกล้ตอนใต้ของเกาะไหหลำ ประเทศจีน และชายฝั่งประเทศเวียดนามตอนกลางในช่วงวันที่ 10-12 พ.ย. 67 โดยพายุนี้ไม่เคลื่อนเข้าสู่ประเทศไทยแต่มีแนวโน้มอ่อนกำลังลงตามลำดับเมื่อเคลื่อนเข้าใกล้ชายฝั่งประเทศเวียดนามตอนกลาง เนื่องจากบริเวณความกดอากาศสูงหรือมวลอากาศเย็นยังคงปกคลุมในบริเวณดังกล่าว ขอให้ผู้ที่จะเดินทางไปบริเวณดังกล่าวตรวจสอบสภาพอากาศก่อนออกเดินทางในช่วงวันดังกล่าวไว้ด้วย

1.2 ปริมาณน้ำฝน เวลา 07.00 น. วันที่ 6 พ.ย. 67 ถึง เวลา 07.00 น. วันที่ 7 พ.ย. 2567



ที่	อำเภอ	จังหวัด	ปริมาณฝน (มม.)	ความรุนแรง
1	อ.ชะอำ	เพชรบุรี	77.0	ฝนตกหนัก
2	อ.หัวหิน	ประจวบคีรีขันธ์	76.3	ฝนตกหนัก
3	อ.สามร้อยยอด	ประจวบคีรีขันธ์	65.5	ฝนตกหนัก
4	อ.เมือง	ชุมพร	54.6	ฝนตกหนัก
5	อ.เสเดา	สงขลา	47.2	ฝนตกหนัก

ฝนตกหนักมาก (>90 มม.) ฝนตกหนัก (35.1-90 มม.) ฝนตกปานกลาง (10.1-35.0 มม.) ฝนตกเล็กน้อย (0.1-10.0 มม.) ไม่มีฝน (0 มม.)
ข้อมูลจาก กรมอุตุนิยมวิทยา

2. ผลกระทบด้านการเกษตร (ช่วงภัย 16 ก.ค. - ปัจจุบัน) ข้อมูล ณ วันที่ 7 พ.ย. 67

2.1 ดินโคลนทับถม

ด้านพืช ได้รับความเสียหาย 8 จังหวัด ได้แก่ จังหวัดเชียงใหม่ น่าน พะเยา แม่ฮ่องสอน ลำพูน กาฬสินธุ์ มหาสารคาม และจังหวัดเลย **สำรวจพบความเสียหายสิ้นเชิงแล้ว** เกษตรกร 501 ราย พื้นที่ 658 ไร่ แบ่งเป็น ข้าว 583 ไร่ พืชไร่และพืชผัก 42 ไร่ ไม้ผล ไม้ยืนต้นและอื่น ๆ 33 ไร่ คิดเป็นเงิน 4.58 ล้านบาท **ช่วยเหลือแล้ว** เกษตรกร 47 ราย พื้นที่ 23 ไร่ วงเงิน 133,003 บาท

ด้านประมง และด้านปศุสัตว์ ไม่ได้รับผลกระทบ

2.2 อุทกภัย

ด้านพืช ได้รับความเสียหาย 52 จังหวัด ได้แก่ จังหวัดกำแพงเพชร เชียงราย เชียงใหม่ ตาก นครสวรรค์ น่าน พะเยา พิจิตร พิษณุโลก เพชรบูรณ์ แพร่ แม่ฮ่องสอน ลำปาง ลำพูน สุโขทัย อุตรดิตถ์ อุทัยธานี กาฬสินธุ์ ขอนแก่น ชัยภูมิ นครพนม บึงกาฬ บุรีรัมย์ มหาสารคาม มุกดาหาร ยโสธร ร้อยเอ็ด เลย สกลนคร สุรินทร์หนองคายหนองบัวลำภูอุดรธานีอุบลราชธานีจันทบุรีฉะเชิงเทราตราดนครนายกปราจีนบุรีกรุงเทพมหานครกาญจนบุรีชัยนาทพระนครศรีอยุธยาสุพรรณบุรีสระบุรีสิงห์บุรีอ่างทองกระบี่ตรังยะลาสตูลและจังหวัดสุราษฎร์ธานี **สำรวจพบความเสียหายสิ้นเชิงแล้ว** เกษตรกร 129,644 ราย พื้นที่ 976,641 ไร่ แบ่งเป็น ข้าว 874,194 ไร่ พืชไร่และพืชผัก 91,578 ไร่ ไม้ผล ไม้ยืนต้นและอื่น ๆ 10,869 ไร่ คิดเป็นเงิน 1,397 ล้านบาท **ช่วยเหลือแล้ว** เกษตรกร 6,963 ราย พื้นที่ 34,218 ไร่ วงเงิน 51.09 ล้านบาท

ด้านประมง ได้รับความเสียหาย 37 จังหวัด ได้แก่ จังหวัดกำแพงเพชร เชียงราย เชียงใหม่ ตาก น่าน พะเยา พิษณุโลก เพชรบูรณ์ แพร่ แม่ฮ่องสอน ลำปาง ลำพูน สุโขทัย อุตรดิตถ์ อุทัยธานี กาฬสินธุ์ ขอนแก่น นครพนม นครราชสีมา บึงกาฬ มหาสารคาม ร้อยเอ็ด สกลนคร สุรินทร์ หนองคาย หนองบัวลำภู อุบลราชธานี ตราด นครนายก ปราจีนบุรี กาญจนบุรี ชัยนาท พระนครศรีอยุธยา สุพรรณบุรี สิงห์บุรี ภูเก็ต และจังหวัดสตูล **สำรวจพบความเสียหายแล้ว** เกษตรกร 8,842 ราย พื้นที่รวม 8,703 ไร่ กระชัง 8,261 ต.ม. คิดเป็นเงิน 46.69 ล้านบาท **ช่วยเหลือแล้ว** เกษตรกร 3,689 ราย พื้นที่ 3,797 ไร่ กระชัง 6,487 ต.ม. วงเงิน 20.46 ล้านบาท

ด้านปศุสัตว์ ได้รับความเสียหาย 16 จังหวัด ได้แก่ จังหวัดเชียงราย เชียงใหม่ น่าน ตาก พะเยา แพร่ แม่ฮ่องสอน ลำปาง ลำพูน สุโขทัย อุตรดิตถ์ มุกดาหาร หนองคาย เลย อุบลราชธานี และจังหวัดตราด **สำรวจพบความเสียหายแล้ว** เกษตรกร 1,416 ราย สัตว์ตาย/สูญหายรวม 120,796 ตัว แบ่งเป็น โค 103 ตัว กระบือ 22 ตัว สุกร 607 ตัว และสัตว์ปีก 120,064 ตัว แปลงหญ้า 1,739 ไร่ **ช่วยเหลือแล้ว** เกษตรกร 259 ราย สัตว์ตาย/สูญหาย 38,938 ตัว วงเงิน 1.41 ล้านบาท

3. การให้ความช่วยเหลือเฉพาะหน้า

3.1 กรมชลประทาน สนับสนุนเครื่องจักรเครื่องมือช่วยเหลือพื้นที่ประสบอุทกภัย ตั้งแต่วันที่ 1 พ.ค. - 25 ต.ค. 67 ทั้งหมด จำนวน 1,295 หน่วย ในพื้นที่ 66 จังหวัด ประกอบด้วย เครื่องสูบน้ำ 1,026 เครื่อง (ปริมาณน้ำรวม 264.99 ล้าน ลบ.ม.) เครื่องผลักดันน้ำ 144 เครื่อง รถบรรทุกน้ำ 14 คัน (ปริมาณน้ำรวม 996,000 ลิตร) เครื่องจักรอื่นๆ 111 หน่วย

3.2 กรมปศุสัตว์ ให้ความช่วยเหลือในพื้นที่ 33 จังหวัด ได้แก่ อพยพสัตว์ 806,581 ตัว รักษาสัตว์ 7,583 ตัว ส่งเสริมสุขภาพสัตว์ 34,297 ซอง กล้วยซีฟสัตว์ 371 ฝูง หญ้าอาหารสัตว์พระราชทาน 1,016,120 กิโลกรัม รวมทั้ง จัดตั้งสถานที่พักพิงสัตว์ชั่วคราว โดยมีสัตวแพทย์และเจ้าหน้าที่ช่วยดูแลสุขภาพสัตว์ให้ด้วย

3.3 กรมประมง ดำเนินการช่วยเหลือ ระหว่างวันที่ 22 ส.ค. - 7 ต.ค. 2567 ทั้งสิ้น 44 ครั้ง ในพื้นที่ 11 จังหวัด ได้แก่ จัดชุดเฉพาะกิจพร้อมเจ้าหน้าที่ 54 ชุด รถยนต์ 77 คัน เรือตรวจการประมง 66 ลำ โดยช่วยนำส่งเสบียงอาหารและน้ำดื่ม พร้อมทั้ง อพยพประชาชน ผู้ป่วย เด็กและคนชรา ในพื้นที่ประสบภัยสู่พื้นที่ปลอดภัย

3.4 กรมฝนหลวงและการบิน ส่งเฮลิคอปเตอร์ 2 ลำ รุ่น AS 350 และ BELL 407 และเครื่องบิน CN 1 ลำ CASA 2 ลำ CN235 1 ลำ เข้าช่วยเหลือพื้นที่ประสบอุทกภัย พร้อมทั้งให้เจ้าหน้าที่ลำเลียงกล้วยซีฟ สิ่งของ อาหาร และเครื่องดื่ม ขึ้นเครื่องบิน กรมฝนหลวงและการบินเกษตร ลำเลียงส่งต่อให้กับพื้นที่ประสบภัยอุทกภัย

3.5 กรมส่งเสริมการเกษตร แจกเมล็ดพันธุ์พืชผักเช่น ผักบุ้ง คื่นช่าย กวางตุ้ง ให้กับเกษตรกร 48,562 ราย 49,300 ซอง และเตรียมหัวเชื้อราไตรโคเดอร์มา 7,560 ขวด และเชื้อราไตรโคเดอร์มาพร้อมใช้ 14,840 กิโลกรัม สำหรับพื้นที่พื้นที่การเกษตรหลังน้ำลด

3.6 การยางแห่งประเทศไทยอยู่ระหว่างการจัดทำโครงการสนับสนุนหมอนยางพารา สำหรับแจกจ่ายให้แก่ผู้ประสบอุทกภัย ในพื้นที่จังหวัดเชียงราย จำนวน 1,000 ใบ (ใบละ 250 บาท) วงเงินรวม 250,000 บาท

3.7 กรมพัฒนาที่ดิน สนับสนุนน้ำหมักชีวภาพ พด.2/พด.6 เพื่อย่อยสลายวัสดุการเกษตรและบำบัดน้ำเสีย ในพื้นที่ที่น้ำท่วมขัง 17 จังหวัด ได้ให้การช่วยเหลือแล้ว จำนวน 151,198 ลิตร และระยะหลังน้ำลด มีการสนับสนุนปุ๋ยหมักจากสารเร่ง พด. เพื่อฟื้นฟู และปรับปรุงดินหลังน้ำลด

3.8 กรมส่งเสริมสหกรณ์ ได้สนับสนุนเงินกู้จากกองทุนพัฒนาสหกรณ์ดอกเบี้ยต่ำ วงเงิน 136 ล้านบาท ให้กับสหกรณ์ จำนวน 39 แห่ง สมาชิกสหกรณ์ได้รับการช่วยเหลือไปแล้ว จำนวน 4,348 ราย

4. สถานการณ์น้ำ (ข้อมูล ณ วันที่ 7 พ.ย. 67)

4.1 สภาพน้ำในอ่างเก็บน้ำ

สภาพน้ำในอ่างเก็บน้ำขนาดใหญ่และขนาดกลาง ปริมาณน้ำในอ่างฯ 63,474 ล้าน ลบ.ม. คิดเป็นร้อยละ 83 (ปริมาณน้ำใช้การได้ 39,528 ล้าน ลบ.ม. คิดเป็นร้อยละ 75) ปริมาณน้ำในอ่างฯ เทียบกับปี 2566 (61,424 ล้าน ลบ.ม. คิดเป็นร้อยละ 80) มากกว่าปี 2566 จำนวน 2,050 ล้าน ลบ.ม. ปริมาณน้ำไหลลงอ่าง 152.93 ล้าน ลบ.ม. ปริมาณน้ำระบาย 82.00 ล้าน ลบ.ม. สามารถรับน้ำได้อีก 12,905 ล้าน ลบ.ม.

สภาพน้ำในอ่างเก็บน้ำขนาดใหญ่ ปริมาณน้ำในอ่างฯ 59,217 ล้าน ลบ.ม. คิดเป็นร้อยละ 83 (ปริมาณน้ำใช้การได้ 35,678 ล้าน ลบ.ม. คิดเป็นร้อยละ 75) ปริมาณน้ำในอ่างฯ เทียบกับปี 2566 (56,900 ล้าน ลบ.ม. คิดเป็นร้อยละ 80) มากกว่า ปี 2566 จำนวน 2,316 ล้าน ลบ.ม. ปริมาณน้ำไหลลงอ่างฯ จำนวน 113.24 ล้าน ลบ.ม. ปริมาณน้ำระบาย 62.74 ล้าน ลบ.ม. สามารถรับน้ำได้อีก 11,751 ล้าน ลบ.ม.

ภาค	ขนาดใหญ่						ขนาดกลาง						รวม				รับได้อีก		
	จำนวน (แห่ง)	ความจุ ที่ รณก.	ปริมาณน้ำ				จำนวน (แห่ง)	ความจุ ที่ รณก.	ปริมาณน้ำ				จำนวน (แห่ง)	ความจุ ที่ รณก.	ปริมาณน้ำ				
			ในอ่างฯ	% รณก.	ใช้การ %	ใช้การ			ในอ่างฯ	% รณก.	ใช้การ %	ใช้การ			ในอ่างฯ	% รณก.		ใช้การ %	ใช้การ
เหนือ	8	24,825	21,729	88	14,984	83	80	1,083	999	92	908	91	88	25,908	22,728	88	15,892	83	3,214
ตอน.	12	8,368	6,723	80	5,071	76	226	2,061	1,670	81	1,502	79	238	10,429	8,393	80	6,572	76	2,036
กลาง	3	1,419	1,280	90	1,220	90	27	419	337	81	312	79	30	1,838	1,617	88	1,531	87	228
ตะวันตก	2	26,605	22,796	86	9,519	71	8	164	81	50	70	45	10	26,769	22,877	85	9,588	71	3,892
ตะวันออก	6	1,515	1,289	85	1,195	84	52	1,006	819	81	763	80	58	2,520	2,108	84	1,957	83	413
ใต้	4	8,194	5,401	66	3,690	57	42	680	351	52	297	47	46	8,874	5,752	65	3,987	56	3,122
รวม	35	70,926	59,217	83	35,678	75	435	5,411	4,257	79	3,851	77	470	76,338	63,474	83	39,528	75	12,905

(หน่วย : ล้าน ลบ.ม.)

อ่างเก็บน้ำภูมิพล สิริกิติ์ แควน้อยฯ และป่าสักชลสิทธิ์ รวม 4 อ่างฯ มีปริมาณน้ำในอ่างฯ 21,805 ล้าน ลบ.ม. คิดเป็นร้อยละ 88 (ปริมาณน้ำใช้การได้ 15,109 ล้าน ลบ.ม. คิดเป็นร้อยละ 83) ปริมาณน้ำไหลลงอ่างฯ 35.71 ล้าน ลบ.ม. ปริมาณน้ำระบาย 15.32 ล้าน ลบ.ม. สามารถรับน้ำได้อีก 3,073 ล้าน ลบ.ม.

อ่างเก็บน้ำ	ปริมาณน้ำในอ่างฯ		ปริมาณน้ำใช้การได้		ปริมาณน้ำไหลลงอ่างฯ		ปริมาณน้ำระบาย		ปริมาณน้ำ รับได้อีก
	ปริมาณน้ำ	% ความจุอ่างฯ	ปริมาณน้ำ	% น้ำใช้การ	วันนี้	เมื่อวาน	วันนี้	เมื่อวาน	
ภูมิพล	10,791	80	6,991	72	22.02	19.51	7.00	5.00	2,671
สิริกิติ์	9,215	97	6,365	96	10.45	5.35	7.01	7.00	295
ภูมิพล+สิริกิติ์	20,006	87	13,356	82	32.47	24.86	14.01	12.00	2,966
แควน้อยฯ	833	89	790	88	1.80	2.22	0.43	0.43	106
ป่าสักชลสิทธิ์	967	101	964	101	1.44	0.00	0.88	0.88	-
รวมทั้งหมด	21,805	88	15,109	83	35.71	27.08	15.32	13.31	3,073

(หน่วย : ล้าน ลบ.ม.)

อ่างเก็บน้ำขนาดใหญ่ที่อยู่ในเกณฑ์ มากกว่าร้อยละ 80 ขึ้นไป ของความจุอ่างฯ จำนวน 18 อ่างฯ ได้แก่ อ่างฯ สิริกิติ์ (97%) อ่างฯ แม่งัดสมบูรณ์ชล (107%) อ่างฯ กิวลม (95%) อ่างฯ กิวคอกหมา (109%) อ่างฯ แควน้อยบำรุงแดน (89%) อ่างฯ แม่มอก (100%) อ่างฯ ห้วยหลวง (91%) อ่างฯ น้ำอูน (87%) อ่างฯ อุบลรัตน์ (87%) อ่างฯ ลำปาว (90%) อ่างฯ ป่าสักชลสิทธิ์ (101%) อ่างฯ ศรีนครินทร์ (84%) อ่างฯ วชิราลงกรณ์ (89%) อ่างฯ ขุนด่านปราการชล (98%) อ่างฯ บางพระ (90%) อ่างฯ หนองปลาไหล (96%) อ่างฯ ประแสร์ (97%) และอ่างฯ นฤปดินทรจินดา (95%)

4.2 สภาพน้ำท่า

แม่น้ำปิง แม่น้ำวัง แม่น้ำน่าน แม่น้ำพระสทิง แม่น้ำบางปะกง ปริมาณน้ำอยู่ในเกณฑ์น้อย

แม่น้ำมูล แม่น้ำท่าตะเภา แม่น้ำตาปี แม่น้ำโก-ลก ปริมาณน้ำอยู่ในเกณฑ์ปกติ

แม่น้ำยม ปริมาณน้ำอยู่ในเกณฑ์มาก

แม่น้ำเจ้าพระยา สถานี C.2 ปริมาณน้ำไหลผ่าน 1,253 ลบ.ม./วินาที (เมื่อวาน 1,311 ลบ.ม./วินาที) ระดับน้ำ +20.79 ม.รทก. ต่ำกว่าตลิ่ง 4.91 ม.

เขื่อนเจ้าพระยา สถานี C.13 ปริมาณน้ำไหลผ่าน 951 ลบ.ม./วินาที (เมื่อวาน 951 ลบ.ม./วินาที) ระดับน้ำเหนือเขื่อน +16.54 ม.รทก. (เมื่อวาน +16.54 ม.รทก.) ระดับน้ำท้ายเขื่อน +10.76 ม.รทก. (เมื่อวาน +10.76 ม.รทก.)

รับน้ำเข้าระบบส่งน้ำทุ่งฝั่งตะวันออก รวม 222 ลบ.ม./วินาที (เมื่อวาน 221 ลบ.ม./วินาที) โดยผ่านคลองชัยนาทป่าสัก (ปตร.มโนรมย์) 171 ลบ.ม./วินาที คลองชัยนาท-อยุธยา (ปตร.มหาราช) 49 ลบ.ม./วินาที คลองเล็กอื่น ๆ 2 ลบ.ม./วินาที

แม่น้ำป่าสัก เขื่อนพระรามหก 10 ลบ.ม./วินาที (เมื่อวาน 10 ลบ.ม./วินาที) รับน้ำเข้าคลองระพีพัฒน์ 86 ลบ.ม./วินาที (เมื่อวาน 92 ลบ.ม./วินาที) ผ่านคลองระพีพัฒน์แยกตก (ปตร.พระศรีศิลป์) 22 ลบ.ม./วินาที และผ่านคลองระพีพัฒน์แยกใต้ (ปตร.พระศรีเสาวภาค) 47 ลบ.ม./วินาที

รับน้ำเข้าระบบส่งน้ำทุ่งฝั่งตะวันตก รวม 227 ลบ.ม./วินาที (เมื่อวาน 229 ลบ.ม./วินาที) โดยผ่านคลองมะขามเฒ่าอุโมง (ปตร.มะขามเฒ่า-อุโมง) 25 ลบ.ม./วินาที คลองมะขามเฒ่ากระเสี้ยว (ปตร.มะขามเฒ่า-กระเสี้ยว 11 ลบ.ม./วินาที) แม่น้ำสุพรรณ (ปตร.พลเทพ) 50 ลบ.ม./วินาที แม่น้ำน้อย (ปตร.บรมธาตุ) 90 ลบ.ม./วินาที และคลองเล็กอื่น ๆ 51 ลบ.ม./วินาที

อ.บางไทร สถานี C.29A ปริมาณน้ำไหลผ่านเฉลี่ย 877 ลบ.ม./วินาที (เมื่อวาน 912 ลบ.ม./วินาที)

4.3 คุณภาพน้ำ

กรมชลประทาน ติดตามตรวจสอบและเฝ้าระวังคุณภาพน้ำ (ค่าความเค็ม) ในแม่น้ำเจ้าพระยา

แม่น้ำ	จุดเฝ้าระวัง	ค่าความเค็ม (กรัม/ลิตร)							เกณฑ์	หมายเหตุ
		1 พ.ย. 67	2 พ.ย. 67	3 พ.ย. 67	4 พ.ย. 67	5 พ.ย. 67	6 พ.ย. 67	7 พ.ย. 67		
เจ้าพระยา	ปากคลองสำแล จ.ปทุมธานี	0.10	0.10	0.10	0.11	0.11	0.11	0.11	ปกติ	- เกณฑ์เฝ้าระวัง 0.25 กรัม/ลิตร - เกณฑ์มาตรฐานในการผลิตน้ำประปา 0.50 กรัม/ลิตร - เกณฑ์เฝ้าระวังเพื่อการเกษตร 2.00 กรัม/ลิตร
เจ้าพระยา	ทำนบกุ่มบุรี จ.นนทบุรี	0.14	0.14	0.15	0.14	0.14	0.15	0.15	ปกติ	
เจ้าพระยา	ทำนบกุ่มชลประทานสามเสน กทม.	0.13	0.13	0.14	0.13	0.13	0.14	0.14	ปกติ	

ที่มา: ฝ่ายตะกอนและคุณภาพน้ำ ส่วนอุทกวิทยา สำนักบริหารจัดการน้ำและอุทกวิทยา

4.4 สถานการณ์น้ำโขง

สถานี	ระดับตลิ่ง	ระดับน้ำ 7 พ.ย. 67	+ สูงกว่าตลิ่ง - ต่ำกว่าตลิ่ง
อ.เชียงแสน จ.เชียงราย	12.80	3.04	-9.76
อ.เชียงคาน จ.เลย	16.00	6.77	-9.23
อ.เมือง จ.หนองคาย	12.20	3.62	-8.58
อ.เมือง จ.นครพนม	12.00	3.33	-8.67
อ.เมือง จ.มุกดาหาร	12.50	3.42	-9.08
อ.โขงเจียม จ.อุบลราชธานี	14.50	4.54	-9.96

หมายเหตุ ข้อมูลจาก www.drw.go.th

5. สถานการณ์ศัตรูพืชระบาด (ข้อมูล ณ วันที่ 30 ต.ค. 67)

ชนิดพืช	ศัตรูพืช	สถานการณ์	การดำเนินงาน
ข้าว	1. โรคไหม้ข้าว	พื้นที่ระบาด 14 จังหวัด (สุรินทร์ กาฬสินธุ์ นครราชสีมา อุตรดิตถ์ ชัยนาท เชียงใหม่ พะเยา สกลนคร ขอนแก่น บุรีรัมย์ พังงา อุบลราชธานี มหาสารคาม และจังหวัดจันทบุรี) จำนวน 2,780 ไร่ การระบาดเพิ่มขึ้น 1,330 ไร่	- ถ้าพบอาการของโรคไหม้ข้าวแนะนำให้ใช้ชีวภัณฑ์ ดังนี้ พ่นเชื้อบีเอส (บาซิลลัส ซับทีลิส) อัตราตามคำแนะนำในฉลาก พ่นเชื้อราไตรโคเดอร์มา อัตรา 1 กิโลกรัม/น้ำ 200 ลิตร
	2. หนอนกระทู้กล้า	พื้นที่ระบาด 2 จังหวัด (สุรินทร์ และร้อยเอ็ด) จำนวน 126 ไร่ การระบาดลดลง 1,000 ไร่	- กำจัดวัชพืชตามคันนาหรือบริเวณใกล้เคียงเพื่อทำลายแหล่งอาศัยของหนอนกระทู้กล้า ถ้ามีความจำเป็นในการใช้สารเคมีควรสวมหน้ากาก ได้แก่ มาลาไทออน อัตรา 20 มล. หรือเพนิโตรไทออน อัตรา 30 มล. เลือกใช้สารชนิดใดชนิดหนึ่งผสมน้ำ 20 ลิตร พ่นเมื่อพบใบข้าวถูกทำลาย
	3. หนอนห่อใบข้าว	พื้นที่ระบาด 11 จังหวัด (ขอนแก่น ฉะเชิงเทรา นครราชสีมา ตรัง กาฬสินธุ์ ชลบุรี สกลนคร อุตรดิตถ์ อุบลราชธานี บุรีรัมย์ และมหาสารคาม) จำนวน 5,279 ไร่ การระบาดลดลง 885 ไร่	- หากสำรวจพบเพลี้ยกระโดดหลังขาวในนาข้าว ป้องกันโดยพ่นเชื้อราบีเวอร์เรีย อัตรา 250 กรัม/น้ำ 20 ลิตร ควบคุมระดับน้ำในนาข้าว แต่หากสถานการณ์รุนแรงและจำเป็นต้องใช้สารเคมีกำจัดแมลง ควรใช้ในอัตราตามฉลากแนะนำ
	4. เพลี้ยกระโดดหลังขาว	พื้นที่ระบาด 12 จังหวัด (แม่ฮ่องสอน เชียงใหม่ ตาก ลำพูน น่าน สุรินทร์ ลำปาง ราชบุรี กาญจนบุรี เพชรบุรี ตราด และสุโขทัย) จำนวน 29,689 ไร่ การระบาดลดลง 8,990 ไร่	- หมั่นสำรวจแปลงข้าวอย่างสม่ำเสมอ ใช้สารกำจัดแมลง เช่น มาลาไอออน 83% อีซี อัตรา 20 มิลลิลิตร/น้ำ 20 ลิตร เซฟวิน 85% ดับบลิวพี อัตรา 20 กรัม/น้ำ 20 ลิตร
	5. เพลี้ยไฟ	พื้นที่ระบาด 3 จังหวัด (น่าน กรุงเทพมหานคร และกาญจนบุรี) จำนวน 5.50 ไร่ การระบาดคงที่	- เมื่อพบเพลี้ยกระโดดสีน้ำตาล ให้ใช้สาร อีโทเฟนพรอกซ์ คาร์โบซัลแฟน ไอโซไพโรคาร์บ ฟิโนบูคาร์บ โดยเลือกใช้สารชนิดใดชนิดหนึ่งผสมน้ำ 20 ลิตร พ่น ทุก 7 วัน
	6. เพลี้ยกระโดดสีน้ำตาล	พื้นที่ระบาด 27 จังหวัด (ตาก แม่ฮ่องสอน สุรินทร์ ปราจีนบุรี อุตรดิตถ์ ลำพูน สระแก้ว อุบลราชธานี เลย กาฬสินธุ์ พิชณุโลก ตราด นครสวรรค์ น่าน อุทัยธานี ขอนแก่น สุพรรณบุรี ฉะเชิงเทรา บุรีรัมย์ กาญจนบุรี สระบุรี สงขลา นครราชสีมา สุโขทัย มหาสารคาม ราชบุรี และพิจิตร) จำนวน 21,732 ไร่ การระบาดลดลง 13,446 ไร่	- ใช้ชีวภัณฑ์ในการป้องกันการเกิดโรค เช่น เชื้อบีเอส (บาซิลลัส ซับทีลิส) หากพบอาการของโรครุนแรงให้พ่นทุก 7 วัน เมื่อเริ่มพบอาการของโรคบนใบข้าว แนะนำให้ใช้สารป้องกันกำจัดโรคพืช ดังนี้ ไอโซไพโรไทโอเลน คอปเปอร์ไฮดรอกไซด์ สเตร์พโตมัยซินซัลเฟต+ออกซีเตทตราไซคลิน ไฮโดรคลอไรด์ ไตรเบซิคคอปเปอร์ซัลเฟต เลือกใช้สารชนิดใดชนิดหนึ่งผสมน้ำ 20 ลิตร พ่นตามอัตราที่ระบุในฉลาก
	7. โรคขอบใบแห้ง	พื้นที่ระบาด 6 จังหวัด (ชัยนาท นครราชสีมา สกลนคร อุทัยธานี อุตรดิตถ์ และร้อยเอ็ด) จำนวน 132 ไร่ การระบาดเพิ่มขึ้น 56 ไร่	- แนะนำเกษตรกรใช้แสงไฟล่อแมลงและทำลายเมื่อมีการระบาดรุนแรง
	8. เพลี้ยจักจั่นสีเขียว	พื้นที่ระบาด 5 จังหวัด (กาฬสินธุ์ ขอนแก่น นครราชสีมา สกลนคร และสุรินทร์) จำนวน 50 ไร่ การระบาดคงที่	- ใช้สารป้องกันกำจัดแมลงพาหะ ได้แก่ ใช้สารฆ่าแมลงในระยะที่แมลงเป็นตัวอ่อน เช่น ไดโนทีฟูเรน บูโพรเพซิน อีโทเฟนพรอกซ์ โดยเลือกใช้สารชนิดใดชนิดหนึ่งผสมน้ำ 20 ลิตร พ่นตามอัตราที่ระบุในฉลาก
	9. โรคใบสีส้ม	พื้นที่ระบาด 2 จังหวัด (เชียงราย และอุตรดิตถ์) จำนวน 1,317 ไร่ การระบาดลดลง 80 ไร่	- ใช้ปุ๋ยโปแตสเซียมคลอไรด์ (0-0-60) อัตรา 5-10 กิโลกรัม/ไร่ สามารถช่วยลดความรุนแรงของโรคได้ หากพบโรคระบาดของโรครุนแรงในระยะแตกกอ ให้ฉีดพ่นด้วยสารป้องกันกำจัดเชื้อรา เช่น คาร์เบนดาซิม เนื่องจากเชื้อสาเหตุทำให้เกิดโรครวมถึงต่าง
	10. แมลงบัว	พื้นที่ระบาด 3 จังหวัด (นครราชสีมา สกลนคร และอำนาจเจริญ) จำนวน 128 ไร่ การระบาดลดลง 252 ไร่	
10. โรคใบขีดสีน้ำตาล	จำนวน 35 ไร่ การระบาดคงที่		

ชนิดพืช	ศัตรูพืช	สถานการณ์	การดำเนินงาน
มะพร้าว	<p>1. หนอนหัวดำ</p> <p>2. แมลงดำหนาม</p> <p>3. โรสี้ขามะพร้าว</p> <p>4. ดั้วงวง</p> <p>5. ดั้วแรด</p>	<p>พื้นที่ระบาด 27 จังหวัด (ประจวบคีรีขันธ์ ชลบุรี เพชรบุรี สุราษฎร์ธานี สมุทรสาคร นครศรีธรรมราช ตราด สงขลา ชุมพร นครราชสีมา กรุงเทพมหานคร สมุทรสงคราม ฉะเชิงเทรา สตูล ภูเก็ต ปัตตานี กระบี่ พังงา จันทบุรี สมุทรปราการ ปราจีนบุรี สระแก้ว นราธิวาส สุรินทร์ ชัยภูมิ ระยอง และราชบุรี) จำนวน 43,547 ไร่ การระบาดเพิ่มขึ้น 175 ไร่</p> <p>พื้นที่ระบาด 23 จังหวัด (นครราชสีมา กรุงเทพมหานคร จันทบุรี ฉะเชิงเทรา ชลบุรี ตราด ปราจีนบุรี ระยอง สมุทรปราการ สระแก้ว ประจวบคีรีขันธ์ เพชรบุรี สมุทรสงคราม สมุทรสาคร กระบี่ ชุมพร ตรัง นครศรีธรรมราช พังงา ภูเก็ต สงขลา สตูล และสุราษฎร์ธานี) จำนวน 12,681 ไร่ การระบาดลดลง 27 ไร่</p> <p>พื้นที่ระบาด 13 จังหวัด (ฉะเชิงเทรา เพชรบุรี ปราจีนบุรี จันทบุรี สมุทรสาคร สมุทรปราการ นครปฐม สระแก้ว บุรีรัมย์ กรุงเทพมหานคร ตราด ชัยภูมิ และชัยนาท) จำนวน 347 ไร่ การระบาดลดลง 1 ไร่</p> <p>พื้นที่ระบาด 13 จังหวัด (กรุงเทพมหานคร จันทบุรี ฉะเชิงเทรา ชลบุรี ตราด สมุทรปราการ เพชรบุรี ประจวบคีรีขันธ์ สมุทรสงคราม กระบี่ พังงา นครศรีธรรมราช และสุราษฎร์ธานี) จำนวน 1,218 ไร่ การระบาดเพิ่มขึ้น 10 ไร่</p> <p>พื้นที่ระบาด 13 จังหวัด (ชุมพร สุราษฎร์ธานี สตูล กระบี่ นครศรีธรรมราช ตราด ชลบุรี ระยอง ฉะเชิงเทรา ตรัง พังงา จันทบุรี และสงขลา) จำนวน 6,120 ไร่ การระบาดลดลง 1 ไร่</p>	<p>- ปลอ่ยแตนเบียนบราคอนกำจัดหนอนหัวดำ อัตราไร่ละ 200 ตัว โดยปลอ่ย 12 ครั้ง ห่างกัน 15 วัน ปลอ่ยแตนเบียนไซทริโคแรกกรมมา อัตราไร่ละ 10 แผ่น ๆ ละ 2,000 ตัว โดยปลอ่ย 12 ครั้ง ห่างกัน 15 วัน และใช้สารเคมีอิมามิกตินเบนโซเอท โดยพ่นให้ทั่วทรงพุ่ม จำนวน 2 ครั้ง ห่างกัน 15 วัน</p> <p>- แนะนำตัดยอดมะพร้าวที่ถูกหนอนและแมลงดำหนามกัดกินไปเผาทำลาย ปลอ่ยแตนเบียนอะซีโคเดส 3-5 ครั้ง เพื่อควบคุมหนอนแมลงดำหนามมะพร้าว</p> <p>- ป้องกันกำจัดให้นั้นพ่นสารฆ่าไรในระยะมะพร้าวติดจั่นจนถึงระยะผลขนาดเล็กห่างกันประมาณ 1 สัปดาห์ ควรใช้สารเคมีตามคำแนะนำของกรมวิชาการเกษตรผสมน้ำ 20 ลิตร พ่นทุก 7 วัน อย่างน้อย 4 ครั้ง- ตัดทางใบมะพร้าวที่ถูกหนอนกินใบมะพร้าวทำลาย และเก็บเศษซากพินเข้าไปเผาออกแปลงทันที</p> <p>- ใช้กับดักฟีโรโมน ใช้ตาข่ายดักจับดั้วงวงและดั้วแรดในระยะตัวเต็มวัยมาทำลาย และทำกองล่อโดยใช้เชื้อราเมตาไรเซียม เพื่อกำจัดดั้วแรดในระยะดักด้</p>
ปาล์ม น้ำมัน	<p>1. หนอนปลอกเล็ก</p> <p>2. ดั้วแรด</p> <p>3. ดั้วกู่หลาบ</p> <p>4. โรคลำต้นเน่า</p> <p>5. โรคทะลายเน่า</p>	<p>พื้นที่ระบาด 6 จังหวัด (ชลบุรี กระบี่ ชุมพร นครศรีธรรมราช สตูล และสุราษฎร์ธานี) จำนวน 695 ไร่ การระบาดเพิ่มขึ้น 16 ไร่</p> <p>พื้นที่ระบาด 13 จังหวัด (จันทบุรี ฉะเชิงเทรา ชลบุรี ตราด ระยอง กระบี่ ชุมพร ตรัง พังงา นครศรีธรรมราช สงขลา สตูล และสุราษฎร์ธานี) จำนวน 1,172 ไร่ การระบาดเพิ่มขึ้น 5 ไร่</p> <p>พื้นที่ระบาด 11 จังหวัด (จันทบุรี ชลบุรี ตราด กระบี่ ชุมพร นราธิวาส พังงา นครศรีธรรมราช สงขลา สตูล และสุราษฎร์ธานี) จำนวน 698 ไร่ การระบาดเพิ่มขึ้น 1 ไร่</p> <p>พื้นที่ระบาด 12 จังหวัด (จันทบุรี ชลบุรี ตราด ระยอง ประจวบคีรีขันธ์ กระบี่ ชุมพร ตรัง สงขลา นครศรีธรรมราช สตูล และสุราษฎร์ธานี) จำนวน 11,613 ไร่ การระบาดลดลง 81 ไร่</p> <p>พื้นที่ระบาด 6 จังหวัด (ตราด ชุมพร นราธิวาส สงขลา นครศรีธรรมราช และสุราษฎร์ธานี) จำนวน 150 ไร่ การระบาดคงที่</p>	<p>- พ่นเชื้อบีที (Bacillus thuringiensis) พ่นให้ทั่วบริเวณใต้ใบและต้องพ่นในช่วงเช้าหรือเย็น เพื่อหลีกเลี่ยงแสงยูวีที่จะทำลายเชื้อบีที และพ่นติดต่อกัน</p> <p>- ใช้กับดักฟีโรโมน และใช้ตาข่ายดักจับดั้วแรดในระยะตัวเต็มวัยมาทำลาย และทำกองล่อโดยใช้เชื้อราเมตาไรเซียมเพื่อกำจัดในระยะดักด้ และระยะตัวหนอน</p> <p>- หมั่นทำความสะอาดบริเวณคอปาล์มน้ำมัน และบริเวณโคนทางใบอย่างสม่ำเสมอ ใช้สารฆ่าแมลงประเภท Carbaryl เช่น เซฟวิน อัตรา 40 กรัม/น้ำ 20 ลิตร หรือคาร์โบซัลแฟน</p> <p>- ให้เกษตรกรใช้เชื้อราไตรโคเดอร์มาทาบริเวณที่เกิดโรคลำต้นเน่าปาล์มน้ำมันเพื่อควบคุมการระบาด</p> <p>- ตัดแต่งทางใบปาล์มน้ำมัน ซอดอกที่ฝ่อ และทะลายที่พบเป็นโรค แยกต้นกล้าที่เป็นโรคใบจุดออกจากแปลงตัดแต่งใบที่เป็นโรคใบจุดนำออกไปเผาทำลายนอกแปลง</p> <p>- ตัดทางใบปาล์มน้ำมันที่เป็นโรคใบจุดสาหร่าย นำไปเผาทำลายนอกแปลง และหากพบการระบาดรุนแรง ให้ใช้สารเคมีคอปเปอร์ออกไซด์คลอไรด์ อัตรา 50 กรัม/น้ำ 20 ลิตร ผีพ่นที่แผ่นใบ</p>

ชนิดพืช	ศัตรูพืช	สถานการณ์	การดำเนินงาน
	6. โรคใบจุด 7. โรคใบจุดสาหร่าย	พื้นที่ ระบาด 7 จังหวัด (ระยอง ชุมพร สงขลา นครศรีธรรมราช นราธิวาส ยะลา และสุราษฎร์ธานี) จำนวน 96 ไร่ การระบาดคงที่ พื้นที่ ระบาด 5 จังหวัด (กระบี่ ชุมพร นครศรีธรรมราช ตรัง และสุราษฎร์ธานี) จำนวน 394 ไร่ การระบาดลดลง 3 ไร่	
ยางพารา	1. โรครากขาว 2. โรคใบร่วงยางพารา 3. โรคใบร่วงชนิดใหม่ ของยางพารา 4. โรคหน้ายางแห้ง	พื้นที่ ระบาด 7 จังหวัด (ตราด กระบี่ ชุมพร ตรัง นครศรีธรรมราช ปัตตานี และสุราษฎร์ธานี) จำนวน 2,034 ไร่ การระบาดเพิ่มขึ้น 6 ไร่ พื้นที่ ระบาด 10 จังหวัด (หนองคาย ตราด กระบี่ ชุมพร ตรัง นครศรีธรรมราช ปัตตานี พังงา ภูเก็ต และ สุราษฎร์ธานี) จำนวน 3,506 ไร่ การระบาดลดลง 374 ไร่ พื้นที่ ระบาด 11 จังหวัด (น่าน แพร่ สุโขทัย หนองคาย กระบี่ นราธิวาส ปัตตานี พังงา ยะลา สงขลา และสุราษฎร์ธานี) จำนวน 131,496 ไร่ การระบาดคงที่ พื้นที่ ระบาด 6 จังหวัด (สกลนคร ชุมพร ตรัง สตูล นครศรีธรรมราช และสุราษฎร์ธานี) จำนวน 4,723 ไร่ การระบาดคงที่	- คำแนะนำวิธีการป้องกันกำจัดโรครากขาว โดยการขุดคู ล้อมบริเวณต้นที่เป็นโรคนานาคูกว้าง 30 ซม. ลึก 60 ซม. ไปทางหัวและท้ายในแถวเดียวกันข้างละ 2 ต้น - ส่งเสริมให้เกษตรกรใช้เชื้อราไตรโคเดอร์มา - หากพบการระบาดของโรคใบร่วงชนิดใหม่ของยางพารา รุนแรง ใช้สารเคมีป้องกันกำจัดเชื้อรา - รมรังค์ให้เกษตรกรหยุดกรีดยางในขณะที่ยางพารา อยู่ในช่วงผลัดใบ - เมื่อสังเกตพบความผิดปกติในการให้น้ำยางของต้นยาง ควรหยุดกรีด 3-6 เดือน แล้วบำรุงใส่ปุ๋ยต้นยาง หรือ จนกระทั่งน้ำยางไหลเป็นปกติเมื่อทำการทดสอบ
กาแฟ	1. โรคราสนิม 2. หนอนกาแฟสีแดง	พื้นที่ ระบาด 2 จังหวัด (เชียงใหม่ และกระบี่) จำนวน 8 ไร่ การระบาดคงที่ พื้นที่ ระบาด 1 จังหวัด (เชียงใหม่) จำนวน 15 ไร่ การระบาดคงที่	- แนะนำเกษตรกรให้ดูแลสวนกาแฟให้สะอาดอย่างสม่ำเสมอ เก็บเศษซากพืชออกไปทำลายทิ้งนอกแปลง
มันสำปะหลัง	1. เพลี้ยแป้ง มันสำปะหลัง 2. โรแดงมันสำปะหลัง 3. โรคโคนเน่าหัวเน่า 4. โรคพุ่มแจ้ 5. โรคใบต่าง มันสำปะหลัง	พื้นที่ ระบาด 4 จังหวัด (สกลนคร จันทบุรี ชลบุรี และสระแก้ว) จำนวน 136 ไร่ การระบาดลดลง 1 ไร่ พื้นที่ ระบาด 4 จังหวัด (นครราชสีมา สกลนคร สุรินทร์ และชลบุรี) จำนวน 104 ไร่ การระบาดเพิ่มขึ้น 5 ไร่ พื้นที่ ระบาด 7 จังหวัด (อุทัยธานี อุดรดิตถ์ กาฬสินธุ์ ขอนแก่น นครราชสีมา และสกลนคร) จำนวน 1,651 ไร่ การระบาดเพิ่มขึ้น 250 พื้นที่ ระบาด 2 จังหวัด (จันทบุรี และชลบุรี) จำนวน 360 ไร่ การระบาดลดลง 25 ไร่ พื้นที่ ระบาด 38 จังหวัด (กำแพงเพชร ตาก นครสวรรค์ พิจิตร พิษณุโลก เพชรบูรณ์ สุโขทัย อุทัยธานี กาฬสินธุ์ ขอนแก่น ชัยภูมิ นครราชสีมา บุรีรัมย์ มหาสารคาม มุกดาหาร ยโสธร ร้อยเอ็ด เลย ศรีสะเกษ สุรินทร์ หนองคาย อุดรธานี อุบลราชธานี ชัยนาท ลพบุรี สระบุรี จันทบุรี ฉะเชิงเทรา ชลบุรี ปราจีนบุรี ระยอง สระแก้ว กาญจนบุรี เพชรบุรี ราชบุรี และสุพรรณบุรี) จำนวน 844,357 ไร่ การระบาดเพิ่มขึ้น 39,564 ไร่	- ให้ไถและพรวนดิน และใช้ท่อนพันธุ์ที่สะอาด ทำลาย ต้นมันสำปะหลังที่แสดงอาการของโรคใบต่าง - ให้หลีกเลี่ยงการปลูกมันสำปะหลังในช่วงฤดูแล้ง หรือ ฝนทิ้งช่วงเป็นระยะเวลานาน - ใช้วิธีเขตกรรม เช่น การไถตากดิน ช่วยกำจัดตัวหนอนและ ดักด้ในดิน การเก็บเศษซากพืชอาหาร เพื่อลดแหล่งอาหาร สามารถช่วยลดประชากรและการขยายพันธุ์ได้ ถ้าในระยะ หนอนขนาดเล็กและพบการระบาดน้อย พ่นด้วยสารชีวภัณฑ์ ดังนี้ เชื้อแบคทีเรีย บาซิลลัส ทูริงเยนซิส อัตรา 80 กรัม หรือ มล. /น้ำ 20 ลิตร เชื้อไวรัส วอลโวโพลีโตรีไวรัส หรือ เอ็นพีวี หนอนกระทุ้ม อัตรา 20-30 มล. /น้ำ 20 ลิตร โดยพ่นทุก 7 วัน - ไม่ใช้ท่อนพันธุ์จากแหล่งที่พบการระบาดของโรค ทำลาย ต้นมันสำปะหลังที่แสดงอาการ - ขุดหรือถอนต้นที่เป็นโรคไปทำลายนอกแปลง หลีกเลียง การขนย้ายท่อนพันธุ์จากแหล่งที่มีโรคไปสู่แหล่งที่ยังไม่เคย มีการระบาดและกำจัดวัชพืชที่แหล่งพักเชื้อ - ควรกรองแปลงปลูกเพื่อไม่ให้หน้าท่วมขัง ก่อนปลูกควรแช่ ท่อนพันธุ์ด้วยเมทาแลกซิล หรือฟอสอีทิล-อะลูมิเนียม

ชนิดพืช	ศัตรูพืช	สถานการณ์	การดำเนินงาน
ข้าวโพด เลี้ยงสัตว์	1. หนอนกระทู้ข้าวโพด ลายจุด (fall armyworm)	พื้นที่ระบาด 7 จังหวัด (อุทัยธานี นครราชสีมา เชียงใหม่ สระแก้ว จันทบุรี ชลบุรี และจังหวัดสตูล) จำนวน 260 ไร่ การระบาดเพิ่ม 34 ไร่	- ควบคุมการระบาดของหนอนกระทู้ข้าวโพดลายจุด (FAW) แนะนำเกษตรกรหมั่นสำรวจแปลงอย่างสม่ำเสมอ เก็บกลุ่มไข่ หรือตัวหนอนทำลายทิ้งนอกแปลง
สับปะรด	1. โรคเหี่ยว	พื้นที่ระบาด 3 จังหวัด (ตราด ประจวบคีรีขันธ์ และระยอง) จำนวน 426 ไร่ การระบาดลดลง 24 ไร่	- ทำความสะอาดแปลง การเตรียมดิน ควรตัดต้นและปักตอเก่า สับปะรดทิ้งไว้ 2-3 เดือน พร้อมทั้งเก็บซากต้นสับปะรดทำลาย
อ้อย	1. หนอนกออ้อย 2. โรคใบขาว 3. โรคเส้ดำ	พื้นที่ระบาด 2 จังหวัด (นครราชสีมา และขอนแก่น) จำนวน 65 ไร่ การระบาดคงที่ พื้นที่ระบาด 3 จังหวัด (ขอนแก่น นครราชสีมา และ มหาสารคาม) จำนวน 292 ไร่ การระบาดเพิ่มขึ้น 24 ไร่ พื้นที่ระบาด 2 จังหวัด (ลพบุรี และสระแก้ว) จำนวน 595 ไร่ การระบาดคงที่	- หนอนกออ้อย ควรให้น้ำเพื่อให้อ้อยแตกหน่อชัดเจน ปล่อยแตนเบียนไข่ไตรโคแกรมมา อัตรา 30,000 ตัว/ไร่/ครั้ง - ใช้ส่วนขยายพันธุ์ที่ปราศจากโรค เช่น ต้นจากการเพาะเลี้ยง เนื้อเยื่อ หรือท่อนพันธุ์จากแหล่งปลูกที่ไม่มีการเกิดโรคใบขาว หมั่นตรวจกำจัดวัชพืชในแปลงและรอบแปลงปลูก เมื่อพบ การระบาดของโรครุนแรงควรไถทำลายตออ้อย - เมื่อพบกออ้อยเริ่มแสดงอาการเส้ดำ ควรตัดเส้ดำออก ขณะเริ่มปรากฏอาการ ก่อนที่เหี่ยวหุ้มเส้ดำจะหลุดออก นำไปใส่ถุงไปทำลายนอกแปลงปลูก
ทุเรียน	1. เพลี้ยไฟ 2. เพลี้ยไก่แจ้ 3. เพลี้ยแป้ง 4. หนอนเจาะผล 5. ไรแดง 6. โรครากเน่าโคนเน่า 7. โรคใบติดหรือใบไหม้ 8. โรคใบจุดสาหร่าย 9. เพลี้ยหอยเกล็ด	พื้นที่ระบาด 6 จังหวัด (สุราษฎร์ธานี จันทบุรี นครศรีธรรมราช ระยอง ชุมพร และจังหวัดกระบี่) จำนวน 1,283 ไร่ การระบาดเพิ่มขึ้น 513 ไร่ พื้นที่ระบาด 10 จังหวัด (จันทบุรี ตราด ระยอง กระบี่ ชุมพร นครศรีธรรมราช พังงา สงขลา สตูล และสุราษฎร์ธานี) จำนวน 289 ไร่ การระบาดเพิ่มขึ้น 511 ไร่ พื้นที่ระบาด 6 จังหวัด (ชุมพร ตราด จันทบุรี ระยอง นครศรีธรรมราช และจังหวัดกระบี่) จำนวน 180 ไร่ การระบาดลดลง 2 ไร่ พื้นที่ระบาด 1 จังหวัด (ชุมพร) จำนวน 15 ไร่ การระบาดคงที่ พื้นที่ระบาด 7 จังหวัด (จันทบุรี ตราด ระยอง กระบี่ ชุมพร นครศรีธรรมราช และสุราษฎร์ธานี) จำนวน 622 ไร่ การระบาดลดลง 1 ไร่ พื้นที่ระบาด 16 จังหวัด (น่าน จันทบุรี ตราด ระยอง ประจวบคีรีขันธ์ กระบี่ ชุมพร ตรัง นครศรีธรรมราช นราธิวาส ปัตตานี พังงา ภูเก็ต ยะลา สงขลา และสุราษฎร์ธานี) จำนวน 4,781 ไร่ การระบาดเพิ่มขึ้น 9 ไร่ พื้นที่ระบาด 6 จังหวัด (จันทบุรี ตราด กระบี่ ชุมพร นครศรีธรรมราช ยะลา และสุราษฎร์ธานี) จำนวน 410 ไร่ การระบาดคงที่ พื้นที่ระบาด 8 จังหวัด (จันทบุรี ตราด กระบี่ ชุมพร นครศรีธรรมราช ยะลา สงขลา และสุราษฎร์ธานี) จำนวน 837 ไร่ การระบาดลดลง 15 ไร่ พื้นที่ระบาด 8 จังหวัด (จันทบุรี ตราด กระบี่ ชุมพร นครศรีธรรมราช นราธิวาส ยะลา และสงขลา) จำนวน 172 ไร่ การระบาดคงที่	- เมื่อพบเพลี้ยไฟระบาดรุนแรงให้ใช้สารกำจัดแมลง ได้แก่ อิมิดาโคลพริด พิโปรนิล หรือคาร์โบซัลแฟน เลือกใช้สาร ผสมน้ำ 20 ลิตร - เมื่อพบเพลี้ยไก่แจ้ระบาดรุนแรงให้ใช้สารกำจัดแมลง ได้แก่ ไทอะมีโทกแซมม/แลมบ์ดา-ไซฮาโลทริน ไทอะมีโทกแซมม อิมิดาโคลพริด หรือไดโนทีฟูแรน โดยเลือกใช้สารผสมน้ำ 20 ลิตร พ่นทุก 7-10 วัน ในช่วงระยะแตกใบอ่อน - เมื่อพบระบาดเพลี้ยแป้งเพียงเล็กน้อยให้ตัดหรือเด็ด ส่วนที่ถูกทำลายไปทิ้งนอกแปลง สารฆ่าแมลงที่ได้ผลในการ ควบคุมเพลี้ยแป้ง คือ คาร์บาริล อัตรา 50 กรัม/น้ำ 20 ลิตร โดยพ่นสารเฉพาะต้นที่พบเพลี้ยแป้งทำลาย - เมื่อพบไรแดงทุเรียนหรือไรแดงแอฟริกันระบาดรุนแรง ให้ใช้สารกำจัดแมลง ได้แก่ โพรพาร์โกด์ อัตรา 30 กรัม อะมิทราซ อัตรา 30 มล. หรือเฮกซีไทอะซอกซ์อัตรา 40 มล. - โรครากเน่าโคนเน่า แนะนำให้ใช้เชื้อราไตรโคเดอร์มา - เมื่อพบการระบาดของโรคใบติดหรือใบไหม้มากควรพ่นสาร ป้องกันกำจัดโรคพืช เช่น เฮกซะโคนาโซล อัตรา 20 กรัม คอปเปอร์ออกไซด์คลอไรด์ อัตรา 30-50 กรัม เป็นต้น เลือกใช้สารชนิดใดชนิดหนึ่งพ่นทุก 7-10 วัน โดยพ่นที่ใบ - เมื่อเริ่มพบอาการของโรคใบจุดสาหร่ายให้ตัดใบ หรือส่วนที่เป็นโรคนำไปทำลาย หากโรครยังคงระบาด พ่นด้วยสารป้องกันกำจัดโรคพืช - หากพบเพลี้ยหอยเกล็ดในปริมาณน้อยบนใบใช้น้ำผสม ไวต์ออยล์ อัตรา 20 มล./น้ำ 20 ลิตร พ่นให้ทั่วเมื่อระบาด รุนแรงให้ใช้สารกำจัดแมลงพ่นเฉพาะต้นที่พบ - เมื่อพบการเข้าทำลายของเพลี้ยจักจั่นฝอยระบาดรุนแรง ให้ใช้สารกำจัดแมลง เช่น คาร์โบซัลแฟน อัตรา 50 มล. หรือไซเพอร์เมทริน/ไพฟาโลน อัตรา 40 มล. เป็นต้น โดยเลือกใช้สารชนิดใดชนิดหนึ่งผสมน้ำ 20 ลิตร พ่นทุก 7-10 วัน

ชนิดพืช	ศัตรูพืช	สถานการณ์	การดำเนินงาน
	10. เพลี้ยจักจั่นฝอย	พื้นที่ระบาด 10 จังหวัด (จันทบุรี ตราด ระยอง กระบี่ ชุมพร นครศรีธรรมราช ปัตตานี ยะลา สงขลา และสุราษฎร์ธานี) จำนวน 1,319 ไร่ การระบาดเพิ่มขึ้น 506 ไร่	- เมื่อพบคราบราสีดำ ฟันด้วยน้ำเปล่าล้างคราบราสีดำ และสารเหนียวที่แมลงปากดูดขับถ่ายไว้ เพื่อลดปริมาณเชื้อสาเหตุโรค และกำจัดวัชพืชในแปลง
	11. โรคราดำ	พื้นที่ระบาด 4 จังหวัด (จันทบุรี ชุมพร นครศรีธรรมราช และสุราษฎร์ธานี) จำนวน 98 ไร่ การระบาดเพิ่มขึ้น 1 ไร่	- ในฤดูฝนหมั่นสำรวจแปลงปลูกอย่างสม่ำเสมอ หากพบอาการของโรคราดำที่กิ่งให้ตัดและนำไปทำลายนอกแปลง และใช้สารป้องกันกำจัดโรคราดำ คอปเปอร์ออกซีคลอไรด์ ผสมน้ำขึ้นๆ ทาบริเวณแผลที่ตัด
	12. โรคราสีชมพู	พื้นที่ระบาด 5 จังหวัด (จันทบุรี ตราด กระบี่ ชุมพร และสุราษฎร์ธานี) จำนวน 140 ไร่ การระบาดคงที่	- ห่อผลเพื่อป้องกันหนอนเจาะด้วยถุงพลาสติกสีขาวขุ่น เจาะรูที่บริเวณขอบล่างเพื่อให้หยดน้ำระบายออก และกำจัดด้วยวิธีผสมผสาน โดยการพ่นสารฆ่าแมลง แลมบ์ดา-ไซฮาโลทริน
	13. หนอนเจาะเมล็ด	พื้นที่ระบาด 4 จังหวัด (นราธิวาส และสตูล) จำนวน 2 ไร่ การระบาดลดลง 104 ไร่	
เงาะ	1. เพลี้ยแป้ง	พื้นที่ระบาด 2 จังหวัด (เชียงใหม่ และนครศรีธรรมราช) จำนวน 24 ไร่ การระบาดคงที่	- ตัดแต่งกิ่งเงาะ จากนั้นให้ใช้เศษผ้าชุบน้ำมันเครื่อง ผูกรอบโคนต้น เพื่อป้องกันมดและเพลี้ยแป้ง
	2. โรคราใบจุดสาหร่าย	พื้นที่ระบาด 4 จังหวัด (เชียงใหม่ จันทบุรี นราธิวาส และนครศรีธรรมราช) จำนวน 188 ไร่ การระบาดคงที่	- ตัดส่วนที่พบโรคราใบจุดสาหร่ายเก็บไปเผาทำลาย และตัดแต่งทรงพุ่มให้โปร่ง แนะนำให้ใช้สารเคมีคอปเปอร์ออกซีคลอไรด์
	3. หนอนคืบกินใบ	พื้นที่ระบาด 1 จังหวัด (จันทบุรี) จำนวน 91 ไร่ การระบาดเพิ่มขึ้น 10 ไร่	- หมั่นสำรวจและสังเกตถ้าพบหนอนคืบกินใบ ให้เกษตรกรพ่นด้วยสารฆ่าแมลง คาร์บาริล อัตรา 60 กรัม/น้ำ 20 ลิตร
	4. โรคราแป้ง	พื้นที่ระบาด 3 จังหวัด (เชียงใหม่ ขอนแก่น และจันทบุรี) จำนวน 22 ไร่ การระบาดคงที่	- โรคราแป้ง ให้เก็บผลที่เป็นโรค ใบแห้ง กิ่งแห้งที่ร่วงหล่นนำไปเผาทำลายนอกแปลง ในแตกช่วงใบอ่อนและเริ่มติดผล
มังคุด	1. เพลี้ยไฟ	พื้นที่ระบาด 5 จังหวัด (จันทบุรี ตราด ระยอง ชุมพร และนราธิวาส) จำนวน 252 ไร่ การระบาดเพิ่มขึ้น 1 ไร่	- การป้องกันกำจัดเพลี้ยไฟในมังคุดในช่วงฤดูแล้งขณะที่มังคุดอยู่ในระยะออกดอก ติดผลอ่อน การพ่นสารเคมีป้องกันกำจัดศัตรูพืชควรพ่น 3 ครั้ง
	2. หนอนกินใบ	พื้นที่ระบาด 4 จังหวัด (จันทบุรี กระบี่ ชุมพร และนครศรีธรรมราช) จำนวน 280 ไร่ การระบาดลดลง 4 ไร่	- เมื่อพบใบอ่อนมังคุด ถูกทำลายเกิน 20% ให้พ่นด้วยสารเคมีป้องกันกำจัดศัตรูพืช คาร์บาริล อัตรา 60 กรัม/น้ำ 20 ลิตร พ่น 2 ครั้ง ห่างกัน 5 วัน
	3. หนอนซอนใบ	พื้นที่ระบาด 3 จังหวัด (จันทบุรี ระยอง และชุมพร) จำนวน 273 ไร่ การระบาดเพิ่มขึ้น 7 ไร่	- เมื่อพบหนอนกัดกินใบอ่อนเข้าทำลายของยอด ให้พ่นด้วยสารฆ่าแมลงคาร์บาริล อัตรา 60 กรัม/น้ำ 20 ลิตร เมื่อพบการระบาดในระยะแตกใบอ่อน ให้พ่น 2 ครั้ง ห่างกัน 10 วัน
	4. โรคราใบจุด	พื้นที่ระบาด 5 จังหวัด (จันทบุรี ระยอง ชุมพร พังงา และนครศรีธรรมราช) จำนวน 194 ไร่ การระบาดเพิ่มขึ้น 9 ไร่	- พ่นสารเคมีป้องกันกำจัดโรคราใบจุด ในช่วงที่มังคุดแตกใบอ่อน เช่น คอปเปอร์ออกซีคลอไรด์ 30-80 กรัม
	5. โรคราแอนแทรกโนส	พื้นที่ระบาด 1 จังหวัด (ชุมพร) จำนวน 40 ไร่ การระบาดคงที่	- พ่นสารเคมีป้องกันกำจัดโรคราแอนแทรกโนส เช่น คาร์เบนดาซิม อัตรา 10-20 กรัม หรือไอโพรไดโอน 20-30 กรัม โดยเลือกใช้สารชนิดใดชนิดหนึ่งผสมน้ำ 20 ลิตร
	6. โรคราใบจุดสาหร่าย	พื้นที่ระบาด 5 จังหวัด (จันทบุรี ชุมพร ตรัง พังงา และนราธิวาส) จำนวน 366 ไร่ การระบาดเพิ่มขึ้น 8 ไร่	- เมื่อพบการระบาดของโรคราใบจุดสาหร่ายพ่นด้วยสารป้องกันกำจัดโรครา เช่น คอปเปอร์ออกซีคลอไรด์
ลำไย	1. เพลี้ยแป้ง	พื้นที่ระบาด 3 จังหวัด (เชียงใหม่ จันทบุรี และสมุทรสาคร) จำนวน 73 ไร่ การระบาดเพิ่มขึ้น 2 ไร่	- หากพบว่า เพลี้ยแป้งเริ่มระบาดในสวนลำไย ควรพ่นด้วยสารเคมีป้องกันกำจัด ได้แก่ มาลาไทออน อัตรา 30 มล./น้ำ 20 ลิตร หรือไพริทรอยด์ พ่นให้ทั่ว 2-3 ครั้ง ห่างกัน 10 วัน
	2. โรคราดำ	พื้นที่ระบาด 3 จังหวัด (เชียงใหม่ พะเยา และจันทบุรี) จำนวน 217 ไร่ การระบาดเพิ่มขึ้น 5 ไร่	- พ่นสารเคมี เช่น คาร์บาริล 85% WP อัตรา 40 กรัม/น้ำ 20 ลิตร อาจพ่นควบคู่กับสารป้องกันกำจัดเชื้อรา ได้แก่ คอปเปอร์ออกซีคลอไรด์ อัตรา 40-50 กรัม หรือเบตาไซฟลูทริน อัตรา 40-50 กรัม

ชนิดพืช	ศัตรูพืช	สถานการณ์	การดำเนินงาน
	3. โรคพุ่มไม้กวาด 4. หนอนคืบกินใบ	พื้นที่ระบาด 1 จังหวัด (จันทบุรี) จำนวน 91 ไร่ การระบาดเพิ่มขึ้น 3 ไร่ พื้นที่ระบาด 2 จังหวัด (จันทบุรี และน่าน) จำนวน 21 ไร่ การระบาดลดลง 2 ไร่	- หมั่นสำรวจแปลงปลูกพืช หากพบกิ่งที่เป็นโรคพุ่มไม้กวาด ให้ตัดกิ่งที่เป็นโรคนำมาเผาทำลายนอกแปลง - เขย่ากิ่งให้หนอนร่วงหล่นแล้วเก็บรวบรวมไปทำลายหรือนำไปเป็นอาหารสัตว์เลี้ยง และเก็บรวบรวมดักแต่ไปทำลาย หากระบาดมาก ควรพ่นด้วยสารเคมีป้องกันกำจัด เช่น คาร์บาริล อัตรา 45-60 กรัม หรือแลมบ์ดาไซฮาโลทริน อัตรา 12 มล. เลือกใช้ชนิดใดชนิดหนึ่งผสมน้ำ 20 ลิตร

6. สถานการณ์โรคระบาดสัตว์

โรคพิษสุนัขบ้า (ข้อมูล ณ วันที่ 16 ต.ค. 67)

ปัจจุบันมีพื้นที่ควบคุมที่พบการเกิดโรค 15 จุด ประกอบด้วย จังหวัดสงขลา ชลบุรี ปราจีนบุรี บุรีรัมย์ พัทลุง ระยอง สมุทรปราการ อุบลราชธานี ตาก มีพื้นที่เฝ้าระวังการเกิดโรค 83 จุด ประกอบด้วย อุบลราชธานี สงขลา ชลบุรี สุรินทร์ บุรีรัมย์ อำนาจเจริญ กาฬสินธุ์ ระยอง ศรีสะเกษ เลย ปราจีนบุรี สระแก้ว ฉะเชิงเทรา นครนายก มหาสารคาม จันทบุรี สมุทรปราการ พัทลุง เชียงราย ตาก มุกดาหาร สมุทรสงคราม ชัยภูมิ พิจิตร ยโสธร สุพรรณบุรี อุตรดิตถ์ และพบจุดเกิดโรคพิษสุนัขบ้าที่จังหวัดปราจีนบุรี เป็นสุนัขไม่ทราบข้อมูลเจ้าของและไม่ทราบประวัติการฉีดวัคซีน 1 ตัว

สถานการณ์โรคพิษสุนัขบ้า ระหว่างวันที่ 1 - 16 ตุลาคม 2567 ทั้งหมด 7 จังหวัด 9 จุด คือ จังหวัดปราจีนบุรี ชลบุรี ระยอง สมุทรปราการ บุรีรัมย์ พัทลุง และจังหวัดสงขลา ซึ่งขณะนี้ กรมปศุสัตว์ยังได้เร่งรัดควบคุมโรคทุกจุดเกิดโรค โดยฉีดวัคซีนรอบจุดเกิดโรค (ring vaccination) ร่วมในการเฝ้าระวัง ป้องกัน และควบคุมโรคได้