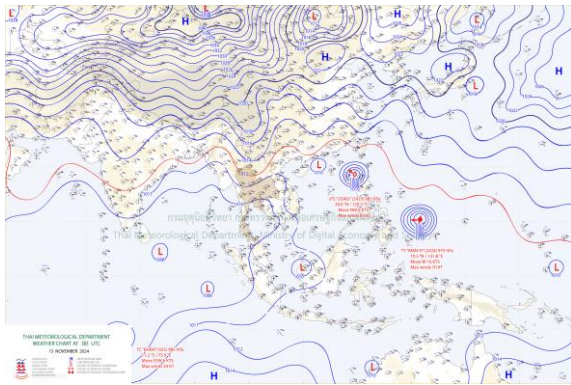




รายงานสถานการณ์ภัยพิบัติด้านการเกษตร
วันที่ 15 พฤศจิกายน 2567 (เวลา 15.00 น.)

1. สภาพอากาศ

1.1 พยากรณ์อากาศประจำวัน 12.00 น.

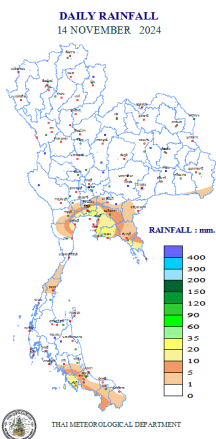


แผนที่อากาศผิวพื้น วันที่ 15 พฤศจิกายน 2567 เวลา 07:00 น.

ลมตะวันออกเฉียงเหนือและลมตะวันออกเฉียงใต้พัดนำความชื้นจากทะเลจีนใต้และอ่าวไทยเข้ามาปกคลุมภาคตะวันออกเฉียงเหนือตอนล่าง ภาคตะวันออก ภาคกลาง รวมทั้งกรุงเทพมหานครและปริมณฑล และภาคใต้ตอนบน ทำให้บริเวณดังกล่าวมีฝนฟ้าคะนองเกิดขึ้นได้ โดยมีฝนตกหนักบางแห่งบริเวณภาคกลางตอนล่างรวมทั้งกรุงเทพมหานครและปริมณฑล และภาคใต้ ในขณะที่บริเวณความกดอากาศสูงหรือมวลอากาศเย็นกำลังอ่อนปกคลุมภาคเหนือและภาคตะวันออกเฉียงเหนือตอนบน ทำให้บริเวณภาคเหนือและภาคตะวันออกเฉียงเหนือตอนบนยังคงมีอากาศเย็นกับมีหมอกในตอนเช้า ขอให้ประชาชนบริเวณประเทศไทยตอนบนดูแลรักษาสุขภาพเนื่องจากสภาวะอากาศที่เปลี่ยนแปลง รวมทั้งระมัดระวังในการสัญจรผ่านบริเวณที่มีหมอก ส่วนเกษตรกรควรเตรียมการป้องกันและระวังความเสียหายที่จะเกิดต่อผลผลิตทางการเกษตรเนื่องจากฝนที่อาจเกิดขึ้นในระยะนี้ไว้ด้วย

สำหรับมรสุมตะวันออกเฉียงเหนือกำลังอ่อนพัดปกคลุมอ่าวไทยและภาคใต้ ทำให้ภาคใต้มีฝนฟ้าคะนองบางแห่ง ส่วนคลื่นลมบริเวณอ่าวไทยและทะเลอันดามันมีกำลังอ่อน โดยมีคลื่นต่ำกว่า 1 เมตร บริเวณที่มีฝนฟ้าคะนองคลื่นสูงมากกว่า 2 เมตร ขอให้ชาวเรือในบริเวณดังกล่าวหลีกเลี่ยงการเดินเรือในบริเวณที่มีฝนฟ้าคะนอง

1.2 ปริมาณน้ำฝน เวลา 07.00 น. วันที่ 14 พ.ย. 67 ถึง เวลา 07.00 น. วันที่ 15 พ.ย. 2567



ที่	อำเภอ	จังหวัด	ปริมาณฝน (มม.)	ความรุนแรง
1	เขตบางนา	กรุงเทพมหานคร	46.8	ฝนตกปานกลาง
2	อ.เมือง	ระยอง	42.0	ฝนตกปานกลาง
3	อ.บางละมุง	ชลบุรี	34.2	ฝนตกปานกลาง
4	อ.เมือง	สตูล	28.9	ฝนตกปานกลาง
5	อ.เมือง	เพชรบุรี	19.0	ฝนตกปานกลาง

ฝนตกหนักมาก (>90 มม.) ฝนตกหนัก (35.1-90 มม.) ฝนตกปานกลาง (10.1-35.0 มม.) ฝนตกเล็กน้อย (0.1-10.0 มม.) ไม่มีฝน (0 มม.)
ข้อมูลจาก กรมอุตุนิยมวิทยา

2. สถานการณ์น้ำ (ข้อมูล ณ วันที่ 15 พ.ย. 67)

2.1 สภาพน้ำในอ่างเก็บน้ำ

สภาพน้ำในอ่างเก็บน้ำขนาดใหญ่และขนาดกลาง ปริมาณน้ำในอ่างฯ 63,619 ล้าน ลบ.ม. คิดเป็นร้อยละ 83 (ปริมาณน้ำใช้การได้ 39,676 ล้าน ลบ.ม. คิดเป็นร้อยละ 76) ปริมาณน้ำในอ่างฯ เทียบกับปี 2566 (61,610 ล้าน ลบ.ม. คิดเป็นร้อยละ 81) มากกว่าปี 2566 จำนวน 2,009 ล้าน ลบ.ม. ปริมาณน้ำไหลลงอ่าง 98.86 ล้าน ลบ.ม. ปริมาณน้ำระบาย 82.55 ล้าน ลบ.ม. สามารถรับน้ำได้อีก 12,755 ล้าน ลบ.ม.

สภาพน้ำในอ่างเก็บน้ำขนาดใหญ่ ปริมาณน้ำในอ่างฯ 59,358 ล้าน ลบ.ม. คิดเป็นร้อยละ 84 (ปริมาณน้ำใช้การได้ 35,820 ล้าน ลบ.ม. คิดเป็นร้อยละ 76) ปริมาณน้ำในอ่างฯ เทียบกับปี 2566 (57,052 ล้าน ลบ.ม. คิดเป็นร้อยละ 80) มากกว่า ปี 2566 จำนวน 2,307 ล้าน ลบ.ม. ปริมาณน้ำไหลลงอ่างฯ จำนวน 81.30 ล้าน ลบ.ม. ปริมาณน้ำระบาย 67.09 ล้าน ลบ.ม. สามารถรับน้ำได้อีก 11,605 ล้าน ลบ.ม.

ภาค	ขนาดใหญ่						ขนาดกลาง						รวม						รับได้อีก
	จำนวน (แห่ง)	ความจุที่ รนภ.	ปริมาณน้ำ				จำนวน (แห่ง)	ความจุที่ รนภ.	ปริมาณน้ำ				จำนวน (แห่ง)	ความจุที่ รนภ.	ปริมาณน้ำ				
			ในอ่างฯ	% รนภ.	ใช้การ	% ใช้การ			ในอ่างฯ	% รนภ.	ใช้การ	% ใช้การ			ในอ่างฯ	% รนภ.	ใช้การ	% ใช้การ	
เหนือ	8	24,825	21,931	88	15,186	84	80	1,083	1,004	93	913	92	88	25,908	22,935	89	16,099	84	3,007
ตอน.	12	8,368	6,670	80	5,018	75	226	2,061	1,655	80	1,487	79	238	10,429	8,325	80	6,505	76	2,104
กลาง	3	1,419	1,279	90	1,219	90	27	419	331	79	306	78	30	1,838	1,610	88	1,526	87	231
ตะวันตก	2	26,605	22,749	86	9,472	71	8	164	89	54	78	51	10	26,769	22,838	85	9,550	71	3,931
ตะวันออก	6	1,515	1,278	84	1,184	83	52	1,006	813	81	757	80	58	2,520	2,091	83	1,941	82	429
ใต้	4	8,194	5,451	67	3,741	58	42	680	369	54	315	50	46	8,874	5,820	66	4,056	57	3,054
รวม	35	70,926	59,358	84	35,820	76	435	5,411	4,261	79	3,856	77	470	76,338	63,619	83	39,676	76	12,755

(หน่วย : ล้าน ลบ.ม.)

อ่างเก็บน้ำภูมิพล สิริกิติ์ แคว้นน้อยฯ และป่าสักชลสิทธิ์ รวม 4 อ่างฯ มีปริมาณน้ำในอ่างฯ 22,001 ล้าน ลบ.ม. คิดเป็นร้อยละ 88 (ปริมาณน้ำใช้การได้ 15,305 ล้าน ลบ.ม. คิดเป็นร้อยละ 84) ปริมาณน้ำไหลลงอ่างฯ 34.12 ล้าน ลบ.ม. ปริมาณน้ำระบาย 15.32 ล้าน ลบ.ม. สามารถรับน้ำได้อีก 2,873 ล้าน ลบ.ม.

อ่างเก็บน้ำ	ปริมาณน้ำในอ่างฯ		ปริมาณน้ำใช้การได้		ปริมาณน้ำไหลลงอ่างฯ		ปริมาณน้ำระบาย		ปริมาณน้ำรับได้อีก
	ปริมาณน้ำ	% ความจุอ่างฯ	ปริมาณน้ำ	% น้ำใช้การ	วันนี้	เมื่อวาน	วันนี้	เมื่อวาน	
ภูมิพล	10,980	82	7,180	74	24.82	19.15	7.00	7.00	2,482
สิริกิติ์	9,218	97	6,368	96	7.90	7.89	7.01	7.00	292
ภูมิพล+สิริกิติ์	20,198	88	13,548	83	32.72	27.04	14.01	14.00	2,774
แคว้นน้อยฯ	840	89	797	89	1.40	1.83	0.43	0.43	99
ป่าสักชลสิทธิ์	963	100	960	101	0.00	1.44	0.88	0.88	-
รวมทั้งหมด	22,001	88	15,305	84	34.12	30.31	15.32	15.31	2,873

(หน่วย : ล้าน ลบ.ม.)

อ่างเก็บน้ำขนาดใหญ่ที่อยู่ในเกณฑ์ มากกว่าร้อยละ 80 ขึ้นไป ของความจุอ่างฯ จำนวน 20 อ่างฯ ได้แก่ อ่างฯ ภูมิพล (82%) อ่างฯ สิริกิติ์ (97%) อ่างฯ แม่จัดสมบูรณ์ชล (106%) อ่างฯ แม่กวอดมธราธา (81%) อ่างฯ กิวลม (95%) อ่างฯ กิวคอกหมา (111%) อ่างฯ แคว้นน้อยบำรุงแดน (89%) อ่างฯ แม่มอก (100%) อ่างฯ ห้วยหลวง (88%) อ่างฯ น้ำอูน (86%) อ่างฯ อุบลรัตน์ (86%) อ่างฯ ลำปาว (89%) อ่างฯ ป่าสักชลสิทธิ์ (100%) อ่างฯ ศรีนครินทร์ (84%) อ่างฯ วชิราลงกรณ (88%) อ่างฯ ขุนด่านปราการชล (97%) อ่างฯ บางพระ (92%) อ่างฯ หนองปลาไหล (97%) อ่างฯ ประแสร์ (94%) และอ่างฯ นฤปดินทรจินดา (94%)

2.2 สภาพน้ำท่า

แม่น้ำปิง แม่น้ำวัง แม่น้ำน่าน แม่น้ำมูล แม่น้ำพระสทิ้ง แม่น้ำบางปะกง แม่น้ำท่าตะเภา ปริมาณน้ำอยู่ในเกณฑ์น้อย

แม่น้ำยม แม่น้ำตาปี แม่น้ำโก-ลก ปริมาณน้ำอยู่ในเกณฑ์ปกติ

แม่น้ำเจ้าพระยา สถานี C.2 ปริมาณน้ำไหลผ่าน 889 ลบ.ม./วินาที (เมื่อวาน 949 ลบ.ม./วินาที) ระดับน้ำ +19.66 ม.รทก. ต่ำกว่าตลิ่ง 6.04 ม.

เขื่อนเจ้าพระยา สถานี C.13 ปริมาณน้ำไหลผ่าน 550 ลบ.ม./วินาที (เมื่อวาน 550 ลบ.ม./วินาที) ระดับน้ำเหนือเขื่อน +16.38 ม.รทก. (เมื่อวาน +16.49 ม.รทก.) ระดับน้ำท้ายเขื่อน +8.93 ม.รทก. (เมื่อวาน +8.93 ม.รทก.)

รับน้ำเข้าระบบส่งน้ำทุ่งฝั่งตะวันออก รวม 226 ลบ.ม./วินาที (เมื่อวาน 233 ลบ.ม./วินาที) โดยผ่านคลองชัยนาทป่าสัก (ปตร.มโนรมย์) 173 ลบ.ม./วินาที คลองชัยนาท-อยุธยา (ปตร.มหาราช) 50 ลบ.ม./วินาที คลองเล็กอื่น ๆ 3 ลบ.ม./วินาที

แม่น้ำป่าสัก เขื่อนพระรามหก 9 ลบ.ม./วินาที (เมื่อวาน 10 ลบ.ม./วินาที) รับน้ำเข้าคลองระพีพัฒน์ 63 ลบ.ม./วินาที (เมื่อวาน 55 ลบ.ม./วินาที) ผ่านคลองระพีพัฒน์แยกตก (ปตร.พระศรีศิลาป) 15 ลบ.ม./วินาที และผ่านคลองระพีพัฒน์แยกใต้ (ปตร.พระศรีเสาวภาค) 39 ลบ.ม./วินาที

รับน้ำเข้าระบบส่งน้ำทุ่งฝั่งตะวันตก รวม 230 ลบ.ม./วินาที (เมื่อวาน 229 ลบ.ม./วินาที) โดยผ่านคลองมะขามเฒ่าอุทง (ปตร.มะขามเฒ่า-อุทง) 27 ลบ.ม./วินาที คลองมะขามเฒ่ากระเสี้ยว (ปตร.มะขามเฒ่า-กระเสี้ยว) 10 ลบ.ม./วินาที แม่น้ำสุพรรณ (ปตร.พลเทพ) 50 ลบ.ม./วินาที แม่น้ำน้อย (ปตร.บรมธาตุ) 90 ลบ.ม./วินาที และคลองเล็กอื่น ๆ 53 ลบ.ม./วินาที
อ.บางไทร สถานี C.29A ปริมาณน้ำไหลผ่านเฉลี่ย 682 ลบ.ม./วินาที (เมื่อวาน 871 ลบ.ม./วินาที)

2.3 คุณภาพน้ำ

กรมชลประทาน ติดตามตรวจสอบและเฝ้าระวังคุณภาพน้ำ (ค่าความเค็ม) ในแม่น้ำเจ้าพระยา

แม่น้ำ	จุดเฝ้าระวัง	ค่าความเค็ม (กรัม/ลิตร)							เกณฑ์	หมายเหตุ
		9 พ.ย. 67	10 พ.ย. 67	11 พ.ย. 67	12 พ.ย. 67	13 พ.ย. 67	14 พ.ย. 67	15 พ.ย. 67		
เจ้าพระยา	ปากคลองสำแล จ.ปทุมธานี	0.11	0.11	0.12	0.12	0.12	0.13	0.13	ปกติ	- เกณฑ์เฝ้าระวัง 0.25 กรัม/ลิตร - เกณฑ์มาตรฐานในการผลิตน้ำประปา 0.50 กรัม/ลิตร
เจ้าพระยา	ทำนบกพรุ จ.นนทบุรี	0.15	0.16	0.16	0.15	0.16	0.16	0.17	ปกติ	- เกณฑ์เฝ้าระวังเพื่อการเกษตร 2.00 กรัม/ลิตร
เจ้าพระยา	ทำนบกพรุชลประทานสามเสน กทม.	0.14	0.15	0.15	0.14	0.15	0.15	0.16	ปกติ	

ที่มา: ฝ่ายตะกอนและคุณภาพน้ำ ส่วนอุทกวิทยา สำนักบริหารจัดการน้ำและอุทกวิทยา

2.4 สถานการณ์น้ำโขง

สถานี	ระดับตลิ่ง	ระดับน้ำ 15 พ.ย. 67	+ สูงกว่าตลิ่ง - ต่ำกว่าตลิ่ง
อ.เชียงแสน จ.เชียงราย	12.80	2.66	-10.14
อ.เชียงคาน จ.เลย	16.00	7.24	-8.76
อ.เมือง จ.หนองคาย	12.20	4.20	-8.00
อ.เมือง จ.นครพนม	12.00	3.10	-8.90
อ.เมือง จ.มุกดาหาร	12.50	3.13	-9.37
อ.โขงเจียม จ.อุบลราชธานี	14.50	3.75	-10.75

หมายเหตุ ข้อมูลจาก www.drw.go.th

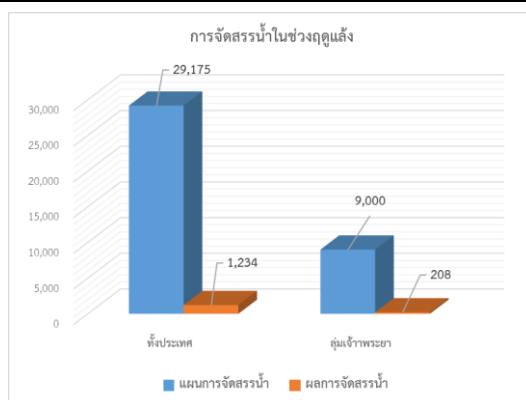
3. การจัดสรรน้ำฤดูแล้ง ปี 2567/68

แผนการจัดสรรน้ำ โครงการชลประทานขนาดใหญ่และขนาดกลางทั่วประเทศในช่วงฤดูแล้ง ปี 2567/68 (วันที่ 1 พ.ย.67 ถึง 30 เม.ย.68) ณ วันที่ 1 พฤศจิกายน 2567 ปริมาณน้ำต้นทุนสามารถใช้งานได้ จำนวน 39,405 ล้าน ลบ.ม. โดยการวางแผนจัดสรรน้ำทั่วประเทศ จำนวน 29,175 ล้าน ลบ.ม.

ผลการจัดสรรน้ำ ทั่วประเทศ ตั้งแต่วันที่ 1 พฤศจิกายน 2567 – ปัจจุบัน ใช้น้ำไปแล้ว 1,234 ล้าน ลบ.ม. คิดเป็นร้อยละ 5 ของแผนจัดสรรน้ำ ส่วนในเขตลุ่มน้ำเจ้าพระยา (เขื่อนภูมิพล สิริกิติ์ แควน้อยฯ ป่าสักฯ) วันนี้ใช้น้ำไป 15.32 ล้าน ลบ.ม. ตั้งแต่วันที่ 1 พฤศจิกายน 2567 ถึงปัจจุบัน ใช้น้ำไปแล้ว 208 ล้าน ลบ.ม. คิดเป็นร้อยละ 3 ของแผนจัดสรรน้ำ

หน่วย : ล้าน ลบ.ม.

พื้นที่	แผนการจัดสรรน้ำในช่วงฤดูแล้ง ปี 2567/68 (1 พ.ย.67 - 30 เม.ย.68)					ผลการจัดสรรน้ำ	
	อุปโภค-บริโภค	รักษาระบบนิเวศและอื่นๆ	การเกษตร	อุตสาหกรรม	รวม	ปริมาณน้ำ	% แผนการจัดสรรน้ำ
ทั่วประเทศ	3,050	8,790	16,535	800	29,175	1,234	5
ลุ่มเจ้าพระยา	1,150	1,305	6,410	135	9,000	208	3



4. การเพาะปลูกพืชฤดูแล้ง ปี 2567/68

แผนการเพาะปลูกพืชฤดูแล้ง ปี 2567/68

ทั้งประเทศ จำนวน 15.38 ล้านไร่ แบ่งเป็น ข้าว 12.73 ล้านไร่ พืชไร่-พืชผัก 2.65 ล้านไร่

กลุ่มเจ้าพระยา จำนวน 8.81 ล้านไร่ แบ่งเป็น ข้าว 8.05 ล้านไร่ พืชไร่-พืชผัก 0.76 ล้านไร่

ผลการเพาะปลูกพืชฤดูแล้ง ปี 2567/68 (ข้อมูล ณ วันที่ 13 พฤศจิกายน 2567)

ทั้งประเทศ จำนวน 0.65 ล้านไร่ แบ่งเป็น ข้าว 0.57 ล้านไร่ พืชไร่-พืชผัก 0.08 ล้านไร่

กลุ่มเจ้าพระยา จำนวน 0.54 ล้านไร่ แบ่งเป็น ข้าว 0.50 ล้านไร่ พืชไร่-พืชผัก 0.04 ล้านไร่

ขอบเขตพื้นที่	พื้นที่แหล่งน้ำ	แผนการเพาะปลูก ปี 2567/68			สถานการณ์การเพาะปลูก ปี 2567/68			% ผลปลูก ข้าวรอบ 2 เทียบกับแผน
		ข้าวรอบที่ 2	พืชไร่ พืชผัก	รวม	ข้าวรอบที่ 2	พืชไร่ พืชผัก	รวมทั้งหมด	
ทั้งประเทศ (77 จังหวัด)	ในเขตชลประทาน	10.02	0.62	10.64	0.54	0.05	0.59	5
	นอกเขตชลประทาน	2.71	2.03	4.74	0.03	0.03	0.06	1
	รวม	12.73	2.65	15.38	0.57	0.08	0.65	4
ลุ่มน้ำเจ้าพระยา (22 จังหวัด)	ในเขตชลประทาน	6.47	0.09	6.56	0.48	0.03	0.51	7
	นอกเขตชลประทาน	1.58	0.67	2.25	0.02	0.01	0.03	1
	รวม	8.05	0.76	8.81	0.50	0.04	0.54	6

5. การให้ความช่วยเหลือเฉพาะหน้า

- เตรียมเครื่องสูบน้ำเคลื่อนที่ เพื่อช่วยเหลือพื้นที่นาปี นาปรัง อุบลโกศ-บริโกศ พืชไร่ และอุทกภัย ในช่วงฤดูฝน ปี 2567 จำนวน 2,289 เครื่อง ได้ติดตั้งเครื่องสูบน้ำเพื่อช่วยเหลือตามพื้นที่ ประจำสัปดาห์วันที่ 5 - 11 พฤศจิกายน 2567 งานระบายน้ำหลาก จำนวน 14 เครื่อง ในพื้นที่จังหวัดชุมพร นครศรีธรรมราช สงขลา และจังหวัดเพชรบุรี

- เตรียมความพร้อมสนับสนุนรถยนต์บรรทุกน้ำ รวมทั้งหมด 503 คัน ประกอบด้วย ภาคเหนือ 93 คัน ภาคตะวันออกเฉียงเหนือ 77 คัน ภาคกลาง ภาคตะวันออก และภาคตะวันตก 147 คัน ภาคใต้ 30 คัน และศูนย์ปฏิบัติการเครื่องจักรกลและส่วนกลาง (นนทบุรี) 156 คัน

6. ผลกระทบด้านการเกษตร (ช่วงภัย 16 ก.ค. - ปัจจุบัน) ข้อมูล ณ วันที่ 11 พ.ย. 67

6.1 ดินโคลนทับถม

ด้านพืช ได้รับความเสียหาย 8 จังหวัด ได้แก่ จังหวัดเชียงใหม่ น่าน พะเยา แม่ฮ่องสอน ลำพูน กาฬสินธุ์ มหาสารคาม และจังหวัดเลย สํารวจพบความเสียหายสิ้นเชิงแล้ว เกษตรกร 560 ราย พื้นที่ 679 ไร่ แบ่งเป็น ข้าว 603 ไร่ พืชไร่และพืชผัก 43 ไร่ ไม้ผล ไม้ยืนต้นและอื่น ๆ 33 ไร่ คิดเป็นเงิน 4.75 ล้านบาท ช่วยเหลือแล้ว เกษตรกร 47 ราย พื้นที่ 23 ไร่ วงเงิน 133,003 บาท

ด้านประมง และด้านปศุสัตว์ ไม้ได้รับผลกระทบ

6.2 อุทกภัย

ด้านพืช ได้รับความเสียหาย 52 จังหวัด ได้แก่ จังหวัดกำแพงเพชร เชียงราย เชียงใหม่ ตาก นครสวรรค์ น่าน พะเยา พิษณุโลก เพชรบูรณ์ แพร่ แม่ฮ่องสอน ลำปาง ลำพูน สุโขทัย อุตรดิตถ์ อุทัยธานี กาฬสินธุ์ ขอนแก่น ชัยภูมิ นครพนม บึงกาฬ บุรีรัมย์ มหาสารคาม มุกดาหาร ยโสธร ร้อยเอ็ด เลย สกลนคร สุรินทร์ หนองคาย หนองบัวลำภู อุดรธานี อุบลราชธานี จันทบุรี ฉะเชิงเทรา ตรวต นครนายก ปราจีนบุรี กรุงเทพมหานคร กาญจนบุรี ชัยนาท พระนครศรีอยุธยา สุพรรณบุรี สระบุรี สิงห์บุรี อ่างทอง กระบี่ ตรัง ยะลา สตูล และจังหวัดสุราษฎร์ธานี สํารวจพบความเสียหายสิ้นเชิงแล้ว เกษตรกร 133,489 ราย พื้นที่ 1,004,227 ไร่ แบ่งเป็น ข้าว 885,941 ไร่ พืชไร่และพืชผัก 107,218 ไร่ ไม้ผลไม้ยืนต้นและอื่น ๆ 11,068 ไร่ คิดเป็นเงิน 1,444.47 ล้านบาท ช่วยเหลือแล้ว เกษตรกร 9,387 ราย พื้นที่ 54,381 ไร่ วงเงิน 88.29 ล้านบาท

ด้านประมง ได้รับความเสียหาย 39 จังหวัด ได้แก่ จังหวัดกำแพงเพชร เชียงราย เชียงใหม่ ตาก น่าน พะเยา พิษณุโลก เพชรบูรณ์ แพร่ แม่ฮ่องสอน ลำปาง ลำพูน สุโขทัย อุตรดิตถ์ อุทัยธานี กาฬสินธุ์ ขอนแก่น นครพนม นครราชสีมา บึงกาฬ มหาสารคาม ร้อยเอ็ด สกลนคร สุรินทร์ หนองคาย หนองบัวลำภู อุดรธานี อุบลราชธานี ตรวต นครนายก ปราจีนบุรี กาญจนบุรี ชัยนาท พระนครศรีอยุธยา สุพรรณบุรี สิงห์บุรี ตรัง ภูเก็ต และจังหวัดสตูล สํารวจพบความเสียหายแล้ว เกษตรกร 8,579 ราย พื้นที่รวม 8,687 ไร่ กระชัง 8,261 ตอม. คิดเป็นเงิน 46.62 ล้านบาท ช่วยเหลือแล้ว เกษตรกร 3,733 ราย พื้นที่ 3,829 ไร่ กระชัง 6,487 ตอม. วงเงิน 20.61 ล้านบาท

ด้านปศุสัตว์ ได้รับความเสียหาย 16 จังหวัด ได้แก่ จังหวัดเชียงราย เชียงใหม่ น่าน ตาก พะเยา แพร่ แม่ฮ่องสอน ลำปาง ลำพูน สุโขทัย อุตรดิตถ์ มุกดาหาร หนองคาย เลย อุบลราชธานี และจังหวัดตราด **สำรวจพบความเสียหายแล้ว** เกษตรกร 1,416 ราย สัตว์ตาย/สูญหายรวม 120,796 ตัว แบ่งเป็น โค 103 ตัว กระบือ 22 ตัว สุกร 607 ตัว และสัตว์ปีก 120,064 ตัว แปลงหญ้า 1,739 ไร่ ช่วยเหลือแล้ว เกษตรกร 259 ราย สัตว์ตาย/สูญหาย 38,938 ตัว วงเงิน 1.41 ล้านบาท

7. สถานการณ์ศัตรูพืชระบาด (ข้อมูล ณ วันที่ 6 พ.ย. 67)

ชนิดพืช	ศัตรูพืช	สถานการณ์	การดำเนินงาน
ข้าว	1. โรคไหม้ข้าว	พื้นที่ระบาด 14 จังหวัด (เชียงใหม่ พะเยา อุตรดิตถ์ กาฬสินธุ์ ขอนแก่น นครราชสีมา บุรีรัมย์ มหาสารคาม สกลนคร สุรินทร์ อุบลราชธานี ชัยนาท จันทบุรี และพังงา) จำนวน 946 ไร่ <u>การระบาดลดลง</u> 1,835 ไร่	- ถ้าพบอาการของโรคไหม้ข้าวแนะนำให้ใช้ชีวภัณฑ์ ดังนี้ ฟันเชื้อบีเอส (บาซิลลัส ซับทีลีส) อัตราตามคำแนะนำในฉลาก ฟันเชื้อราไตรโคเดอร์มา อัตรา 1 กิโลกรัม/น้ำ 200 ลิตร - กำจัดวัชพืชตามคันนาหรือบริเวณใกล้เคียงเพื่อทำลายแหล่งอาศัยของหนอนกระทู้กล้า ถ้ามีความจำเป็นในการใช้สารเคมีควรสวมหน้ากาก ได้แก่ มาลาไทออน อัตรา 20 มล. หรือเพนิโตรไทออน อัตรา 30 มล. เลือกใช้สารชนิดใดชนิดหนึ่งผสมน้ำ 20 ลิตร ฟันเมื่อพบใบข้าวถูกทำลาย
	2. หนอนกระทู้กล้า	พื้นที่ระบาด 2 จังหวัด (สุรินทร์ และร้อยเอ็ด) จำนวน 126 ไร่ <u>การระบาดคงที่</u>	- หากสำรวจพบเพลี้ยกระโดดหลังขาวในนาข้าว ป้องกันโดย ฟันเชื้อราบิวเวอร์เรีย อัตรา 250 กรัม/น้ำ 20 ลิตร ควบคุมระดับน้ำในนาข้าว แต่หากสถานการณ์รุนแรงและจำเป็นต้องใช้สารเคมีกำจัดแมลง ควรใช้ในอัตราตามฉลากแนะนำ
	3. หนอนห่อใบข้าว	พื้นที่ระบาด 13 จังหวัด (อุตรดิตถ์ กาฬสินธุ์ ขอนแก่น นครราชสีมา บุรีรัมย์ มหาสารคาม สกลนคร ตรัง อุบลราชธานี จันทบุรี ฉะเชิงเทรา ชลบุรี และพัทลุง) จำนวน 5,281 ไร่ <u>การระบาดเพิ่มขึ้น</u> 2 ไร่	- หมั่นสำรวจแปลงข้าวอย่างสม่ำเสมอ ใช้สารกำจัดแมลง เช่น มาลาไธออน 83% อีซี อัตรา 20 มิลลิลิตร/น้ำ 20 ลิตร เซฟวิน 85% ดับบลิวพี อัตรา 20 กรัม/น้ำ 20 ลิตร
	4. เพลี้ยกระโดดหลังขาว	พื้นที่ระบาด 11 จังหวัด (เชียงใหม่ น่าน ตาก แม่ฮ่องสอน ลำพูน สุโขทัย สุรินทร์ ตราด กาญจนบุรี เพชรบุรี และราชบุรี) จำนวน 18,363 ไร่ <u>การระบาดลดลง</u> 11,326 ไร่	- เมื่อพบเพลี้ยกระโดดสีน้ำตาล ให้ใช้สาร อีโทเฟนพรอกซ์ คาร์โบซัลแฟน ไอโซไพเรคาร์บ ฟิโนบูคาร์บ โดยเลือกใช้สารชนิดใดชนิดหนึ่งผสมน้ำ 20 ลิตร ฟัน ทุก 7 วัน
	5. เพลี้ยไฟ	พื้นที่ระบาด 3 จังหวัด (น่าน กรุงเทพมหานคร และกาญจนบุรี) จำนวน 7 ไร่ <u>การระบาดเพิ่มขึ้น</u> 1 ไร่	- ใช้ชีวภัณฑ์ในการป้องกันการเกิดโรค เช่น เชื้อบีเอส (บาซิลลัส ซับทีลีส) หากพบอาการของโรครุนแรงให้ฟัน ทุก 7 วัน เมื่อเริ่มพบอาการของโรคบนใบข้าว แนะนำให้ใช้สารป้องกันกำจัดโรคพืช ดังนี้ ไอโซไพเรโทเลน คอปเปอร์ ไฮดรอกไซด์ สเตร์พโตมัยซินซัลเฟต+ออกซิเตตราไซคลิน ไฮโดรคลอไรด์ ไตรเบซิคคอปเปอร์ซัลเฟต เลือกใช้สารชนิดใดชนิดหนึ่งผสมน้ำ 20 ลิตร ฟันตามอัตราที่ระบุในฉลาก
	6. เพลี้ยกระโดดสีน้ำตาล	พื้นที่ระบาด 22 จังหวัด (ตาก สุรินทร์ ปราจีนบุรี สระแก้ว อุตรดิตถ์ อุบลราชธานี กาฬสินธุ์ ตราด น่าน อุทัยธานี ขอนแก่น สุพรรณบุรี พิษณุโลก ฉะเชิงเทรา บุรีรัมย์ สระบุรี กาญจนบุรี สงขลา นครราชสีมา สุโขทัย มหาสารคาม และราชบุรี) จำนวน 16,737 ไร่ <u>การระบาดลดลง</u> 4,996 ไร่	- แนะนำเกษตรกรใช้แสงไฟล่อแมลงและทำลายเมื่อมีการระบาดรุนแรง
	7. โรคขอบใบแห้ง	พื้นที่ระบาด 7 จังหวัด (นครราชสีมา สกลนคร ชัยนาท อุทัยธานี อุตรดิตถ์ ร้อยเอ็ด และราชบุรี) จำนวน 112 ไร่ <u>การระบาดลดลง</u> 20 ไร่	- ใช้สารป้องกันกำจัดแมลงพาหะ ได้แก่ ใช้สารฆ่าแมลงในระยะที่แมลงเป็นตัวอ่อน เช่น ไดโนทีฟูเริน บูโพรเฟซิน อีโทเฟนพรอกซ์ โดยเลือกใช้สารชนิดใดชนิดหนึ่งผสมน้ำ 20 ลิตร ฟันตามอัตราที่ระบุในฉลาก
	8. เพลี้ยจักจั่นสีเขียว	พื้นที่ระบาด 3 จังหวัด (กาฬสินธุ์ สกลนคร และจันทบุรี) จำนวน 21 ไร่ <u>การระบาดลดลง</u> 29 ไร่	- ใช้ปุ๋ยโปแตสเซียมคลอไรด์ (0-0-60) อัตรา 5-10 กิโลกรัม/ไร่ สามารถช่วยลดความรุนแรงของโรคได้ หากพบโรคระบาดของโรครุนแรงในระยะแตกกอ ให้ฉีดพ่นด้วยสารป้องกันกำจัดเชื้อรา เช่น คาร์เบนดาซิม เนื่องจากเชื้อสาเหตุทำให้เกิดโรคมะลัด่าง
	9. โรคใบสีส้ม	พื้นที่ระบาด 5 จังหวัด (กาฬสินธุ์ ขอนแก่น นครราชสีมา สกลนคร และสุรินทร์) จำนวน 1,171 ไร่ <u>การระบาดคงที่</u>	
	10. แมลงบัว	พื้นที่ระบาด 2 จังหวัด (เชียงราย และอุตรดิตถ์) จำนวน 128 ไร่ <u>การระบาดคงที่</u>	
	11. โรคใบขีดสีน้ำตาล	พื้นที่ระบาด 3 จังหวัด (นครราชสีมา สกลนคร และอำนาจเจริญ) จำนวน 46 ไร่ <u>การระบาดเพิ่มขึ้น</u> 11 ไร่	

ชนิดพืช	ศัตรูพืช	สถานการณ์	การดำเนินงาน
มะพร้าว	<p>1. หนอนหัวดำ</p> <p>2. แมลงดำหนาม</p> <p>3. ไรสีขามะพร้าว</p> <p>4. ตัวงวง</p> <p>5. ตัวแรด</p>	<p>พื้นที่ระบาด 28 จังหวัด (ประจวบคีรีขันธ์ ชลบุรี เพชรบุรี สุราษฎร์ธานี สมุทรสาคร นครศรีธรรมราช ตราด สงขลา ชุมพร นครราชสีมา กรุงเทพมหานคร สมุทรสงคราม ฉะเชิงเทรา ภูเก็ต กระบี่ ปัตตานี สตูล จันทบุรี พังงา สมุทรปราการ ปราจีนบุรี นราธิวาส สระแก้ว สุรินทร์ ชัยภูมิ ราชบุรี บุรีรัมย์ และระยอง) จำนวน 43,037 ไร่ การระบาดลดลง 511 ไร่</p> <p>พื้นที่ระบาด 23 จังหวัด (ประจวบคีรีขันธ์ ชุมพร ชลบุรี นครศรีธรรมราช สุราษฎร์ธานี เพชรบุรี สตูล สงขลา ตราด กระบี่ พังงา ภูเก็ต ตรัง สมุทรสงคราม จันทบุรี ปราจีนบุรี กรุงเทพมหานคร สมุทรสาคร ฉะเชิงเทรา ระยอง สมุทรปราการ สระแก้ว และนครราชสีมา) จำนวน 12,403 ไร่ การระบาดลดลง 278 ไร่</p> <p>พื้นที่ระบาด 13 จังหวัด (ฉะเชิงเทรา เพชรบุรี ปราจีนบุรี จันทบุรี สมุทรสาคร สมุทรปราการ นครปฐม สระแก้ว บุรีรัมย์ กรุงเทพมหานคร ตราด ชัยภูมิ และชัยนาท) จำนวน 348 ไร่ การระบาดเพิ่มขึ้น 1 ไร่</p> <p>พื้นที่ระบาด 13 จังหวัด (ชลบุรี ตราด ประจวบคีรีขันธ์ สมุทรสงคราม ฉะเชิงเทรา สุราษฎร์ธานี จันทบุรี กรุงเทพมหานคร นครศรีธรรมราช พังงา เพชรบุรี ระยอง และสมุทรปราการ) จำนวน 1,200 ไร่ การระบาดลดลง 18 ไร่</p> <p>พื้นที่ระบาด 22 จังหวัด (ประจวบคีรีขันธ์ ชลบุรี ชุมพร ตราด สมุทรสาคร นครศรีธรรมราช สมุทรสงคราม สุราษฎร์ธานี สตูล เพชรบุรี ฉะเชิงเทรา กระบี่ จันทบุรี กรุงเทพมหานคร ภูเก็ต สงขลา สมุทรปราการ พังงา นครปฐม ระยอง นครราชสีมา และปราจีนบุรี) จำนวน 6,031 ไร่ การระบาดลดลง 89 ไร่</p>	<p>- ปลอ่ยแตนเบียนบราคอนกำจัดหนอนหัวดำ อัตราไร่ละ 200 ตัว โดยปลอ่ย 12 ครั้ง ห่างกัน 15 วัน ปลอ่ยแตนเบียนไซทริโครแกรมมา อัตราไร่ละ 10 แผ่น ๆ ละ 2,000 ตัว โดยปลอ่ย 12 ครั้ง ห่างกัน 15 วัน และใช้สารเคมีอิมามิกตินเบนโซเอท โดยพ่นให้ทั่วทรงพุ่ม จำนวน 2 ครั้ง ห่างกัน 15 วัน</p> <p>- แนะนำตัดยอดมะพร้าวที่ถูกหนอนและแมลงดำหนามกัดกินไปเผาทำลาย ปลอ่ยแตนเบียนอะซีโคเดส 3-5 ครั้ง เพื่อควบคุมหนอนแมลงดำหนามมะพร้าว</p> <p>- ป้องกันกำจัดให้เน้นพ่นสารฆ่าไรในระยะมะพร้าวติดจั่นจนถึงระยะผลขนาดเล็กห่างกันประมาณ 1 สัปดาห์ ควรใช้สารเคมีตามคำแนะนำของกรมวิชาการเกษตรสารผสมน้ำ 20 ลิตร พ่นทุก 7 วัน อย่างน้อย 4 ครั้ง- ตัดทางใบมะพร้าวที่ถูกหนอนกินใบมะพร้าวทำลาย และเก็บเศษซากพืชนำไปเผาออกแปลงทันที</p> <p>- ใช้กับดักฟีโรโมน ใช้ตาข่ายดักจับตัวงวงและตัวแรดในระยะตัวเต็มวัยมาทำลาย และทำกองล่อโดยใช้เชื้อราเมตตาไรเซียม เพื่อกำจัดตัวแรดในระยะดักด้</p>
ปาล์ม น้ำมัน	<p>1. หนอนปลอกเล็ก</p> <p>2. ตัวแรด</p> <p>3. ตัวงูทาบ</p> <p>4. โรคลำต้นเน่า</p>	<p>พื้นที่ระบาด 6 จังหวัด (ชลบุรี กระบี่ ชุมพร นครศรีธรรมราช สตูล และสุราษฎร์ธานี) จำนวน 690 ไร่ การระบาดลดลง 5 ไร่</p> <p>พื้นที่ระบาด 13 จังหวัด (ชุมพร สุราษฎร์ธานี สตูล กระบี่ นครศรีธรรมราช ตราด ชลบุรี ฉะเชิงเทรา ระยอง ตรัง พังงา จันทบุรี และสงขลา) จำนวน 1,085 ไร่ การระบาดลดลง 87 ไร่</p> <p>พื้นที่ระบาด 11 จังหวัด (จันทบุรี ชลบุรี ตราด กระบี่ ชุมพร นราธิวาส พังงา นครศรีธรรมราช สงขลา สตูล และสุราษฎร์ธานี) จำนวน 656 ไร่ การระบาดลดลง 42 ไร่</p> <p>พื้นที่ระบาด 12 จังหวัด (จันทบุรี ชลบุรี ตราด ระยอง ประจวบคีรีขันธ์ กระบี่ ชุมพร ตรัง สงขลา นครศรีธรรมราช สตูล และสุราษฎร์ธานี) จำนวน 11,600 ไร่ การระบาดลดลง 1 ไร่</p>	<p>- พ่นเชื้อบีที (Bacillus thuringiensis) พ่นให้ทั่วบริเวณใต้ใบและต้องพ่นในช่วงเช้าหรือเย็น เพื่อหลีกเลี่ยงแสงยูวีที่จะทำลายเชื้อบีที และพ่นติดต่อกัน</p> <p>- ใช้กับดักฟีโรโมน และใช้ตาข่ายดักจับตัวแรดในระยะตัวเต็มวัยมาทำลาย และทำกองล่อโดยใช้เชื้อราเมตตาไรเซียมเพื่อกำจัดในระยะดักด้ และระยะตัวหนอน</p> <p>- หมั่นทำความสะอาดบริเวณคอปาล์มน้ำมัน และบริเวณโคนทางใบอย่างสม่ำเสมอ ใช้สารฆ่าแมลงประเภท Carbaryl เช่น เซฟวิน อัตรา 40 กรัม/น้ำ 20 ลิตร หรือคาร์โบซัลแฟน</p> <p>- ให้เกษตรกรใช้เชื้อราไตรโคเดอร์มาทาบริเวณที่เกิดโรคลำต้นเน่าปาล์มน้ำมันเพื่อควบคุมการระบาด</p> <p>- ตัดแต่งทางใบปาล์มน้ำมัน ซ่อดอกที่ฝ่อ และทะเลายที่พบเป็นโรค แยกต้นกล้าที่เป็นโรคไปจุดออกจากแปลงตัดแต่งใบที่เป็นโรคไปจุดนำออกไปเผาทำลายนอกแปลง</p>

ชนิดพืช	ศัตรูพืช	สถานการณ์	การดำเนินงาน
	5. โรคทะลายเน่า 6. โรคใบจุด 7. โรคใบจุดสาหร่าย 8. หนอนหัวดำ	พื้นที่ระบาด 5 จังหวัด (ตราด ชุมพร นราธิวาส สงขลา และนครศรีธรรมราช) จำนวน 131 ไร่ การระบาดลดลง 19 ไร่ พื้นที่ระบาด 7 จังหวัด (ระยอง ชุมพร สงขลา นครศรีธรรมราช นราธิวาส ยะลา และสุราษฎร์ธานี) จำนวน 96 ไร่ การระบาดคงที่ พื้นที่ระบาด 5 จังหวัด (กระบี่ ชุมพร นครศรีธรรมราช ตรัง และสุราษฎร์ธานี) จำนวน 410 ไร่ การระบาดเพิ่มขึ้น 16 ไร่ พื้นที่ระบาด 3 จังหวัด (จันทบุรี ชลบุรี และสุราษฎร์ธานี) จำนวน 658 ไร่ การระบาดเพิ่มขึ้น 186 ไร่	- ตัดทางใบปาล์มน้ำมันที่เป็นโรคใบจุดสาหร่าย นำไปเผาทำลายนอกแปลง และหากพบการระบาดรุนแรง ให้ใช้สารเคมีคอปเปอร์ออกไซด์ไฮดรอกไซด์ อัตรา 50 กรัม/น้ำ 20 ลิตร ฉีดพ่นที่แผ่นใบ - ตัดทางใบที่ถูกหนอนหัวดำทำลายแล้วนำไปเผาพื้นที่ เก็บเศษซากพืชนำออกไปทำลายทิ้งนอกแปลง เพื่อไม่ให้เป็นแหล่งแพร่พันธุ์ และปล่อยแตนเบียนบราคอน (Bracon hebetor) เพื่อควบคุมระยะหนอนของหนอนหัวดำ
ยางพารา	1. โรคครากขาว 2. โรคใบร่วงยางพารา 3. โรคใบร่วงชนิดใหม่ของยางพารา 4. โรคคหน้ายางแห้ง	พื้นที่ระบาด 7 จังหวัด (ตราด กระบี่ ชุมพร ตรัง นครศรีธรรมราช ปัตตานี และสุราษฎร์ธานี) จำนวน 1,440 ไร่ การระบาดลดลง 595 ไร่ พื้นที่ระบาด 12 จังหวัด (นครพนม หนองคาย ตราด กระบี่ ชุมพร ตรัง นครศรีธรรมราช ปัตตานี พังงา ภูเก็ต และสุราษฎร์ธานี) จำนวน 3,030 ไร่ การระบาดลดลง 176 ไร่ พื้นที่ระบาด 13 จังหวัด (น่าน แพร่ สุโขทัย หนองคาย อุดรธานี กระบี่ นราธิวาส ปัตตานี พังงา ภูเก็ต ยะลา สงขลา และสุราษฎร์ธานี) จำนวน 169,115 ไร่ การระบาดเพิ่มขึ้น 432 ไร่ พื้นที่ระบาด 6 จังหวัด (สกลนคร ชุมพร ตรัง สตูล นครศรีธรรมราช และสุราษฎร์ธานี) จำนวน 4,724 ไร่ การระบาดเพิ่มขึ้น 1 ไร่	- กำหนดนำวิธีการป้องกันกำจัดโรคครากขาว โดยการขุดคูล้อมบริเวณต้นที่เป็นโรคนานาคูกว้าง 30 ซม. ลึก 60 ซม. ไปทางหัวและท้ายในแถวเดียวกันข้างละ 2 ต้น - ส่งเสริมให้เกษตรกรใช้เชื้อราไตรโคเดอร์มา - หากพบการระบาดของโรคใบร่วงชนิดใหม่ของยางพารา รุนแรง ใช้สารเคมีป้องกันกำจัดเชื้อรา - รมรังค์ให้เกษตรกรหยุดกรีดยางในขณะที่ยางพาราอยู่ในช่วงผลัดใบ - เมื่อสังเกตพบความผิดปกติในการให้น้ำยางของต้นยางควรหยุดกรีด 3-6 เดือน แล้วบำรุงใส่ปุ๋ยต้นยาง หรือจนกระทั่งน้ำยางไหลเป็นปกติเมื่อทำการทดสอบ
กาแฟ	1. โรคราสนิม 2. หนอนกาแฟสีแดง 3. มอดเจาะเมล็ดกาแฟ	พื้นที่ระบาด 2 จังหวัด (เชียงใหม่ และกระบี่) จำนวน 8 ไร่ การระบาดคงที่ พื้นที่ระบาด 1 จังหวัด (เชียงใหม่) จำนวน 15 ไร่ การระบาดคงที่ พื้นที่ระบาด 1 จังหวัด (เชียงใหม่) จำนวน 15 ไร่ การระบาดเพิ่มขึ้น 15 ไร่	- แนะนำเกษตรกรให้ดูแลสวนกาแฟให้สะอาดอย่างสม่ำเสมอ เก็บเศษซากพืชออกไปทำลายทิ้งนอกแปลง - เมื่อสำรวจพบมอดเจาะผลกาแฟให้วางกับดักสารล่อ (เมทิลแอลกอฮอล์ : เอทิลแอลกอฮอล์ อัตรา 1 : 1) อัตรา 5 - 10 กับดัก/ไร่ และเติมสารล่อทุก ๆ 2 สัปดาห์ และใช้เชื้อราบีวเวเรีย DOA B18 (Beauveria bassiana DOA B18) อัตรา 1 - 2 ถุง/น้ำ 10 ลิตร ผสมสารจับใบฉีดพ่นอย่างน้อยเดือนละ 1 ครั้ง ในช่วงติดผลจนถึงเก็บเกี่ยวผลผลิต
มันสำปะหลัง	1. เพลี้ยแป้งมันสำปะหลัง 2. ไรแดงมันสำปะหลัง 3. โรคโคนเน่าหัวเน่า 4. โรคพุ่มแจ้	พื้นที่ระบาด 4 จังหวัด (สกลนคร จันทบุรี ชลบุรี และสระแก้ว) จำนวน 139 ไร่ การระบาดเพิ่มขึ้น 14 ไร่ พื้นที่ระบาด 4 จังหวัด (นครราชสีมา สกลนคร สุรินทร์ และชลบุรี) จำนวน 104 ไร่ การระบาดคงที่ พื้นที่ระบาด 7 จังหวัด (อุทัยธานี อุตรดิตถ์ กาฬสินธุ์ ขอนแก่น นครราชสีมา และสกลนคร) จำนวน 5,821 ไร่ การระบาดเพิ่มขึ้น 4,170 ไร่ พื้นที่ระบาด 2 จังหวัด (จันทบุรี และชลบุรี) จำนวน 360 ไร่ การระบาดลดลง 54 ไร่	- ให้ไถและพรวนดิน และใช้ท่อนพันธุ์ที่สะอาด ทำลายต้นมันสำปะหลังที่แสดงอาการของโรคใบด่าง - ให้หลีกเลี่ยงการปลูกมันสำปะหลังในช่วงฤดูแล้ง หรือฝนทิ้งช่วงเป็นระยะเวลานาน - ใช้วิธีเขตกรรม เช่น การไถตากดิน ช่วยกำจัดตัวหนอนและดักแด้ในดิน การเก็บเศษซากพืชอาหาร เพื่อลดแหล่งอาหาร สามารถช่วยลดประชากรและการขยายพันธุ์ได้ ถ้าในระยะหนอนขนาดเล็กและพบการระบาดน้อย พ่นด้วยสารชีวภัณฑ์ ดังนี้ เชื้อแบคทีเรีย บาซิลลัส ทูริงเยนซิส อัตรา 80 กรัม หรือ มล./น้ำ 20 ลิตร เชื้อไวรัส วอลโวโพลีฮิวไรด์ หรือ เอ็นพีวี หนอนกระทู้หอม อัตรา 20-30 มล./น้ำ 20 ลิตร โดยพ่นทุก 7 วัน

ชนิดพืช	ศัตรูพืช	สถานการณ์	การดำเนินงาน
	5. โรคนิวตาง มันสำปะหลัง	พื้นที่ระบาด 40 จังหวัด (นครราชสีมา กาฬสินธุ์ กาญจนบุรี ขอนแก่น ชัยภูมิ นครสวรรค์ อุทัยธานี ชลบุรี กำแพงเพชร สระแก้ว สุรินทร์ ฉะเชิงเทรา อุบลราชธานี ระยอง ชัยนาท ราชบุรี สระบุรี ยโสธร บุรีรัมย์ มุกดาหาร ศรีสะเกษ ลพบุรี อุตรธานี สุพรรณบุรี มหาสารคาม ปราจีนบุรี ร้อยเอ็ด เพชรบูรณ์ อำนาจเจริญ พิจิตร พิษณุโลก สกลนคร เพชรบุรี หนองบัวลำภู ตาก เลย สุโขทัย จันทบุรี หนองคาย และนครพนม) จำนวน 839,491 ไร่ การระบาดลดลง 4,866 ไร่	- ไม่ใช่ท่อนพันธุ์จากแหล่งที่พบการระบาดของโรค ทำลาย ต้นมันสำปะหลังที่แสดงอาการ - ขุดหรือถอนต้นที่เป็นโรคไปทำลายนอกแปลง หลีกเลี้ยง การขนย้ายท่อนพันธุ์จากแหล่งที่มีโรคไปสู่แหล่งที่ยังไม่เคย มีการระบาดและกำจัดวัชพืชที่แหล่งพักเชื้อ - ควรกรรอกแปลงปลูกเพื่อไม่ให้น้ำท่วมขัง ก่อนปลูกควรแช่ ท่อนพันธุ์ด้วยเมทาแลกซิล หรือฟอสฟิออล-อะลูมิเนียม
ข้าวโพด เลี้ยงสัตว์	1. หนอนกระทู้ข้าวโพด ลายจุด (fall armyworm)	พื้นที่ระบาด 7 จังหวัด (อุทัยธานี นครราชสีมา เชียงใหม่ สระแก้ว จันทบุรี ชลบุรี และจังหวัดสตูล) จำนวน 260 ไร่ การระบาดคงที่	- ควบคุมการระบาดของหนอนกระทู้ข้าวโพดลายจุด (FAW) แนะนำเกษตรกรหมั่นสำรวจแปลงอย่างสม่ำเสมอ เก็บกลุ่มไข่ หรือตัวหนอนทำลายทิ้งนอกแปลง
สับปะรด	1. โรคนิวตาง	พื้นที่ระบาด 3 จังหวัด (ตราด ประจวบคีรีขันธ์ และระยอง) จำนวน 412 ไร่ การระบาดลดลง 14 ไร่	- ทำความสะอาดแปลง การเตรียมดิน ควรตัดต้นและป่นต่อเก่า สับปะรดทิ้งไว้ 2-3 เดือน พร้อมทั้งเก็บซากต้นสับปะรดทำลาย
อ้อย	1. หนอนกออ้อย 2. โรคนิวตาง 3. โรคนิวตาง	พื้นที่ระบาด 2 จังหวัด (นครราชสีมา และขอนแก่น) จำนวน 125 ไร่ การระบาดเพิ่มขึ้น 60 ไร่ พื้นที่ระบาด 3 จังหวัด (ขอนแก่น นครราชสีมา และ มหาสารคาม) จำนวน 282 ไร่ การระบาดลดลง 10 ไร่ พื้นที่ระบาด 2 จังหวัด (ลพบุรี และสระแก้ว) จำนวน 595 ไร่ การระบาดคงที่	- หนอนกออ้อย ควรให้น้ำเพื่อให้อ้อยแตกหน่อชัดเจน ปล่อยแตนเบียนไซโตโครแกรมมา อัตรา 30,000 ตัว/ไร่/ครั้ง - ใช้ส่วนขยายพันธุ์ที่ปราศจากโรค เช่น ต้นจากการเพาะเลี้ยง เนื้อเยื่อ หรือท่อนพันธุ์จากแหล่งปลูกที่ไม่มีการเกิดโรคในข้าว หมั้นตรวจกำจัดวัชพืชในแปลงและรอบแปลงปลูก เมื่อพบ การระบาดของโรครุนแรงควรไถทำลายต่ออ้อย - เมื่อพบกออ้อยเริ่มแสดงอาการเส้ดำ ควรตัดเส้ดำออก ขณะเริ่มปรากฏอาการ ก่อนที่เชื้อหุ้มเส้ดำจะหลุดออก นำไปใส่ถุงไปทำลายนอกแปลงปลูก
ทุเรียน	1. เพลี้ยไฟ 2. เพลี้ยไก่แจ้ 3. เพลี้ยแป้ง 4. หนอนเจาะผล 5. ไรแดง 6. โรครากเน่าโคนเน่า	พื้นที่ระบาด 6 จังหวัด (สุราษฎร์ธานี จันทบุรี นครศรีธรรมราช ระยอง ชุมพร และจังหวัดกระบี่) จำนวน 1,267 ไร่ การระบาดลดลง 17 ไร่ พื้นที่ระบาด 11 จังหวัด (อุดรดิตถ์ จันทบุรี ตราด ระยอง ชุมพร นครศรีธรรมราช พังงา ยะลา สงขลา สตูล และสุราษฎร์ธานี) จำนวน 848 ไร่ การระบาดเพิ่มขึ้น 59 ไร่ พื้นที่ระบาด 6 จังหวัด (ชุมพร ตราด จันทบุรี ระยอง นครศรีธรรมราช และจังหวัดกระบี่) จำนวน 181 ไร่ การระบาดเพิ่มขึ้น 1 ไร่ พื้นที่ระบาด 1 จังหวัด (ชุมพร) จำนวน 15 ไร่ การระบาดคงที่ พื้นที่ระบาด 6 จังหวัด (จันทบุรี ตราด ระยอง ชุมพร นครศรีธรรมราช และสุราษฎร์ธานี) จำนวน 622 ไร่ การระบาดคงที่ พื้นที่ระบาด 16 จังหวัด (น่าน จันทบุรี ตราด ระยอง ประจวบคีรีขันธ์ กระบี่ ชุมพร ตรัง นครศรีธรรมราช นราธิวาส ปัตตานี พังงา ภูเก็ต ยะลา สงขลา และสุราษฎร์ธานี) จำนวน 4,747 ไร่ การระบาดลดลง 34 ไร่	- เมื่อพบเพลี้ยไฟระบาดรุนแรงให้ใช้สารกำจัดแมลง ได้แก่ อิมิดาโคลพริด พิโปรนิล หรือคาร์โบซัลแฟน เลือกใช้สาร ผสมน้ำ 20 ลิตร - เมื่อพบเพลี้ยไก่แจ้ระบาดรุนแรงให้ใช้สารกำจัดแมลง ได้แก่ ไทอะมีโทกแซม/แลมบ์ดา-ไซฮาโลทริน ไทอะมีโทกแซม อิมิดาโคลพริด หรือไดโนทีฟูแรน โดยเลือกใช้สารผสมน้ำ 20 ลิตร พ่นทุก 7-10 วัน ในช่วงระยะแตกใบอ่อน - เมื่อพบระบาดเพลี้ยแป้งเพียงเล็กน้อยให้ตัดหรือเด็ด ส่วนที่ถูกทำลายทิ้งนอกแปลง สารฆ่าแมลงที่ได้ผลในการ ควบคุมเพลี้ยแป้ง คือ คาร์บาริล อัตรา 50 กรัม/น้ำ 20 ลิตร โดยพ่นสารเฉพาะต้นที่พบเพลี้ยแป้งทำลาย - เมื่อพบไรแดงทุเรียนหรือไรแดงแอฟริกันระบาดรุนแรง ให้ใช้สารกำจัดแมลง ได้แก่ โพรพาร์โกด์ อัตรา 30 กรัม อะมิทราซ อัตรา 30 มล. หรือเฮกซีไทอะซอกซ์อัตรา 40 มล. - โรครากเน่าโคนเน่า แนะนำให้ใช้เชื้อราไตรโคเดอร์มา - เมื่อพบการระบาดของโรคใบติดหรือใบไหม้มากควรพ่นสาร ป้องกันกำจัดโรคพืช เช่น เฮกซะโคนาโซล อัตรา 20 กรัม คอปเปอร์ออกไซด์คลอไรด์ อัตรา 30-50 กรัม เป็นต้น เลือกใช้สารชนิดใดชนิดหนึ่งพ่นทุก 7-10 วัน โดยพ่นที่ใบ

ชนิดพืช	ศัตรูพืช	สถานการณ์	การดำเนินงาน
	7. โรคใบติดหรือใบไหม้	พื้นที่ระบาด 6 จังหวัด (จันทบุรี ตราด กระบี่ ชุมพร นครศรีธรรมราช ยะลา และสุราษฎร์ธานี) จำนวน 440 ไร่ การระบาดเพิ่มขึ้น 10 ไร่	- เมื่อเริ่มพบอาการของโรคใบจุดสาหร่ายให้ตัดใบหรือส่วนที่เป็นโรคนำไปทำลาย หากโรครยังคงระบาดพ่นด้วยสารป้องกันกำจัดโรคพืช
	8. โรคใบจุดสาหร่าย	พื้นที่ ระบาด 7 จังหวัด (จันทบุรี ตราด ชุมพร นครศรีธรรมราช ยะลา สงขลา และสุราษฎร์ธานี) จำนวน 833 ไร่ การระบาดลดลง 4 ไร่	- หากพบเพลี้ยหอยเกิดในปริมาณน้อยบนใบใช้น้ำผสมไวต์ออยล์ อัตรา 20 มล./น้ำ 20 ลิตร พ่นให้ทั่วเมื่อระบาดรุนแรงให้ใช้สารกำจัดแมลงพ่นเฉพาะต้นที่พบ
	9. เพลี้ยหอยเกล็ด	พื้นที่ระบาด 9 จังหวัด (จันทบุรี ตราด กระบี่ ชุมพร นครศรีธรรมราช นราธิวาส ยะลา สงขลา และสุราษฎร์ธานี) จำนวน 163 ไร่ การระบาดลดลง 9 ไร่	- เมื่อพบการเข้าทำลายของเพลี้ยจักจั่นฝอยระบาดรุนแรงให้ใช้สารกำจัดแมลง เช่น คาร์โบซิลแฟน อัตรา 50 มล. หรือไซเพอร์เมทริน/ไพซาโลน อัตรา 40 มล. เป็นต้น โดยเลือกใช้สารชนิดใดชนิดหนึ่งผสมน้ำ 20 ลิตร พ่นทุก 7-10 วัน
	10. เพลี้ยจักจั่นฝอย	พื้นที่ระบาด 10 จังหวัด (อุตรดิตถ์ จันทบุรี ตราด ระยอง กระบี่ ชุมพร นครศรีธรรมราช ยะลา สงขลา และสุราษฎร์ธานี) จำนวน 1,328 ไร่ การระบาดเพิ่มขึ้น 10 ไร่	- เมื่อพบคราบราสีดํา พ่นด้วยน้ำเปล่าล้างคราบราสีดํา และสารเหนียวที่แมลงปากดูดซับถ่ายไว้ เพื่อลดปริมาณเชื้อสาเหตุโรค และกำจัดวัชพืชในแปลง
	11. โรคคราดํา	พื้นที่ระบาด 4 จังหวัด (จันทบุรี ชุมพร นครศรีธรรมราช และสุราษฎร์ธานี) จำนวน 97 ไร่ การระบาดลดลง 1 ไร่	- ในฤดูฝนหมั่นสำรวจแปลงปลูกอย่างสม่ำเสมอ หากพบอาการของโรคคราดําที่กิ่งให้ตัดและนำไปทำลายนอกแปลง และใช้สารป้องกันกำจัดโรคพืช คอปเปอร์ออกซิคลอไรด์ ผสมน้ำขุ่นๆ ทาบริเวณแผลที่ตัด
	12. โรคคราสีชมพู	พื้นที่ระบาด 5 จังหวัด (จันทบุรี ตราด กระบี่ ชุมพร และสุราษฎร์ธานี) จำนวน 140 ไร่ การระบาดคงที่	- ท่อผลเพื่อป้องกันหนอนเจาะด้วยถุงพลาสติกสีขาวขุ่น เจาะรูที่บริเวณขบกลางเพื่อให้หยดน้ำระบายออก และกำจัดด้วยวิธีผสมผสาน โดยการพ่นสารฆ่าแมลง แลมบ์ดา-ไซฮาโลทริน
	13. หนอนเจาะเมล็ด	พื้นที่ระบาด 1 จังหวัด (สตูล) จำนวน 1 ไร่ การระบาดลดลง 2 ไร่	
เงาะ	1. เพลี้ยแป้ง	พื้นที่ระบาด 2 จังหวัด (เชียงใหม่ และนครศรีธรรมราช) จำนวน 24 ไร่ การระบาดคงที่	- ตัดแต่งกิ่งเงาะ จากนั้นให้ใช้เศษผ้าชุบน้ำมันเครื่อง ผูกรอบโคนต้น เพื่อป้องกันมดและเพลี้ยแป้ง
	2. โรคใบจุดสาหร่าย	พื้นที่ระบาด 4 จังหวัด (เชียงราย จันทบุรี นราธิวาส และนครศรีธรรมราช) จำนวน 191 ไร่ การระบาดเพิ่มขึ้น 3 ไร่	- ตัดส่วนที่พบโรคใบจุดสาหร่ายเก็บไปเผาทำลาย และตัดแต่งทรงพุ่มให้โปร่ง แนะนำให้ใช้สารเคมีคอปเปอร์ออกซิคลอไรด์
	3. หนอนคืบกินใบ	พื้นที่ระบาด 1 จังหวัด (จันทบุรี) จำนวน 101 ไร่ การระบาดเพิ่มขึ้น 10 ไร่	- หมั่นสำรวจและสังเกตถ้าพบหนอนคืบกินใบ ให้เกษตรกรพ่นด้วยสารฆ่าแมลง คาร์บาริล อัตรา 60 กรัม/น้ำ 20 ลิตร
	4. โรคคราแป้ง	พื้นที่ระบาด 3 จังหวัด (เชียงใหม่ ขอนแก่น และจันทบุรี) จำนวน 22 ไร่ การระบาดคงที่	- โรคคราแป้ง ให้เก็บผลที่เป็นโรค ใบแห้ง กิ่งแห้งที่ร่วงหล่นนำไปเผาทำลายนอกแปลง ในแตกช่วงใบอ่อนและเริ่มติดผล
มังคุด	1. เพลี้ยไฟ	พื้นที่ระบาด 5 จังหวัด (จันทบุรี ตราด ระยอง ชุมพร และนราธิวาส) จำนวน 248 ไร่ การระบาดลดลง 5 ไร่	- การป้องกันกำจัดเพลี้ยไฟในมังคุดในช่วงฤดูแล้งขณะที่มังคุดอยู่ในระยะออกดอก ติดผลอ่อน การพ่นสารเคมีป้องกันกำจัดศัตรูพืชควรพ่น 3 ครั้ง
	2. หนอนกินใบ	พื้นที่ระบาด 4 จังหวัด (จันทบุรี กระบี่ ชุมพร และนครศรีธรรมราช) จำนวน 279 ไร่ การระบาดลดลง 1 ไร่	- เมื่อพบใบอ่อนมังคุด ถูกทำลายเกิน 20% ให้พ่นด้วยสารเคมีป้องกันกำจัดศัตรูพืช คาร์บาริล อัตรา 60 กรัม/น้ำ 20 ลิตร พ่น 2 ครั้ง ห่างกัน 5 วัน
	3. หนอนซอนใบ	พื้นที่ระบาด 3 จังหวัด (จันทบุรี ระยอง และชุมพร) จำนวน 283 ไร่ การระบาดเพิ่มขึ้น 10 ไร่	- เมื่อพบหนอนกัดกินใบอ่อนเข้าทำลายของยอด ให้พ่นด้วยสารฆ่าแมลงคาร์บาริล อัตรา 60 กรัม/น้ำ 20 ลิตร เมื่อพบการระบาดในระยะแตกใบอ่อน ให้พ่น 2 ครั้ง ห่างกัน 10 วัน
	4. โรคใบจุด	พื้นที่ระบาด 5 จังหวัด (จันทบุรี ระยอง ชุมพร พังงา และนครศรีธรรมราช) จำนวน 199 ไร่ การระบาดเพิ่มขึ้น 5 ไร่	- พ่นสารเคมีป้องกันกำจัดโรคใบจุด ในช่วงที่มังคุดแตกใบอ่อน เช่น คอปเปอร์ออกซิคลอไรด์ 30-80 กรัม
	5. โรคแอนแทรกคโนส	พื้นที่ระบาด 1 จังหวัด (ชุมพร) จำนวน 40 ไร่ การระบาดคงที่	- พ่นสารเคมีป้องกันกำจัดโรคแอนแทรกคโนส เช่น คาร์เบนดาซิม อัตรา 10-20 กรัม หรือไอโพรไดโอน 20-30 กรัม โดยเลือกใช้สาร

ชนิดพืช	ศัตรูพืช	สถานการณ์	การดำเนินงาน
	6. โรคใบจุดสาหร่าย	พื้นที่ระบาด 5 จังหวัด (จันทบุรี ชุมพร ตรัง พังงา และนราธิวาส) จำนวน 371 ไร่ การระบาดเพิ่มขึ้น 5 ไร่	ชนิดใดชนิดหนึ่งผสมน้ำ 20 ลิตร - เมื่อพบการระบาดของโรคใบจุดสาหร่ายพ่นด้วยสารป้องกันกำจัดโรคพืช เช่น คอปเปอร์ออกซีคลอไรด์
ลำไย	1. เพลี้ยแป้ง 2. โรคราคำ 3. โรคพุ่มไม้กวาด 4. หนอนคืบกินใบ	พื้นที่ระบาด 3 จังหวัด (เชียงใหม่ จันทบุรี และสมุทรสาคร) จำนวน 73 ไร่ การระบาดคงที่ พื้นที่ระบาด 3 จังหวัด (เชียงใหม่ พะเยา และจันทบุรี) จำนวน 217 ไร่ การระบาดคงที่ พื้นที่ระบาด 1 จังหวัด (จันทบุรี) จำนวน 91 ไร่ การระบาดเพิ่มขึ้น 1 ไร่ พื้นที่ระบาด 2 จังหวัด (จันทบุรี และน่าน) จำนวน 22 ไร่ การระบาดเพิ่มขึ้น 1 ไร่	- หากพบว่า เพลี้ยแป้งเริ่มระบาดในสวนลำไย ควรพ่นด้วยสารเคมีป้องกันกำจัด ได้แก่ มาลาไทยอน อัตรา 30 มล./น้ำ 20 ลิตร หรือไพเรทรอยด์ พ่นให้ทั่ว 2-3 ครั้ง ห่างกัน 10 วัน - พ่นสารเคมี เช่น คาร์บิล 85% WP อัตรา 40 กรัม/น้ำ 20 ลิตร อาจพ่นควบคู่กับสารป้องกันกำจัดเชื้อรา ได้แก่ คอปเปอร์ออกซีคลอไรด์ อัตรา 40-50 กรัม หรือเมตาโซฟลูทริน อัตรา 40-50 กรัม - หมั่นสำรวจแปลงปลูกพืช หากพบกิ่งที่เป็นโรคพุ่มไม้กวาดให้ตัดกิ่งที่เป็นโรคนำมาเผาทำลายนอกแปลง - เขย่ากิ่งให้หนอนร่วงหล่นแล้วเก็บรวบรวมไปทำลายหรือนำไปเป็นอาหารสัตว์เลี้ยง และเก็บรวบรวมดักแต่ไปทำลายหากระบาดมาก ควรพ่นด้วยสารเคมีป้องกันกำจัด เช่น คาร์บิล อัตรา 45-60 กรัม หรือแลมบ์ดาไซฮาโลทริน อัตรา 12 มล. เลือกใช้ชนิดใดชนิดหนึ่งผสมน้ำ 20 ลิตร

8. สถานการณ์โรคระบาดสัตว์

โรคพิษสุนัขบ้า (ข้อมูล ณ วันที่ 16 ต.ค. 67)

ปัจจุบันมีพื้นที่ควบคุมที่พบการเกิดโรค 15 จุด ประกอบด้วย จังหวัดสงขลา ชลบุรี ปราณบุรี บุรีรัมย์ พัทลุง ระยอง สมุทรปราการ อุบลราชธานี ตาก มีพื้นที่เฝ้าระวังการเกิดโรค 83 จุด ประกอบด้วย อุบลราชธานี สงขลา ชลบุรี สุรินทร์ บุรีรัมย์ อำนาจเจริญ กาฬสินธุ์ ระยอง ศรีสะเกษ เลย ปราณบุรี สระแก้ว ฉะเชิงเทรา นครนายก มหาสารคาม จันทบุรี สมุทรปราการ พัทลุง เชียงราย ตาก มุกดาหาร สมุทรสงคราม ชัยภูมิ พิจิตร ยโสธร สุพรรณบุรี อุดรดิตถ์ และพบจุดเกิดโรคพิษสุนัขบ้าที่จังหวัดปราจีนบุรี เป็นสุนัขไม่ทราบข้อมูลเจ้าของและไม่ทราบประวัติการฉีดวัคซีน 1 ตัว

สถานการณ์โรคพิษสุนัขบ้า ระหว่างวันที่ 1 - 16 ตุลาคม 2567 ทั้งหมด 7 จังหวัด 9 จุด คือ จังหวัดปราจีนบุรี ชลบุรี ระยอง สมุทรปราการ บุรีรัมย์ พัทลุง และจังหวัดสงขลา ซึ่งขณะนี้ กรมปศุสัตว์ยังได้เร่งรัดควบคุมโรคทุกจุดเกิดโรค โดยฉีดวัคซีนรอบจุดเกิดโรค (ring vaccination) ร่วมในการเฝ้าระวัง ป้องกัน และควบคุมโรคได้