



รายงานสถานการณ์ภัยพิบัติด้านการเกษตร  
วันที่ 27 พฤศจิกายน 2567 (เวลา 15.00 น.)

1. สภาพอากาศ

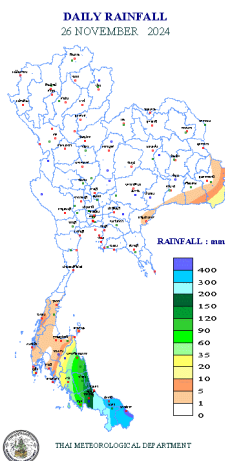
1.1 ประกาศกรมอุตุนิยมวิทยา

**เรื่อง ฝนตกหนักบริเวณภาคใต้ คลื่นลมแรงบริเวณอ่าวไทยตอนล่าง และอากาศหนาวเย็นบริเวณประเทศไทยตอนบน (มีผลกระทบตั้งแต่วันที่ 27-30 พฤศจิกายน 2567) ฉบับที่ 4 ลงวันที่ 27 พฤศจิกายน 2567 เวลา 05.00 น.**

บริเวณความกดอากาศสูงหรือมวลอากาศเย็นกำลังปานกลางถึงค่อนข้างแรงระลอกใหม่จากประเทศจีนจะแผ่ลงมาปกคลุมประเทศไทยตอนบนและทะเลจีนใต้ ประกอบกับมรสุมตะวันออกเฉียงเหนือที่พัดปกคลุมอ่าวไทยและภาคใต้จะมีกำลังแรงขึ้น ในขณะที่หย่อมความกดอากาศต่ำกำลังแรงบริเวณทะเลจีนใต้ตอนล่างมีแนวโน้มเคลื่อนผ่านอ่าวไทยตอนล่างและประเทศมาเลเซียลงสู่ทะเลอันดามันตอนล่าง ทำให้ภาคใต้ตอนล่างมีฝนตกหนักถึงหนักมากหลายพื้นที่บริเวณจังหวัดชุมพร สุราษฎร์ธานี นครศรีธรรมราช พัทลุง สงขลา ปัตตานี ยะลา นราธิวาส พังงา ภูเก็ต กระบี่ ตรัง และสตูล ขอให้ประชาชนบริเวณดังกล่าวระวังอันตรายจากฝนตกหนักถึงหนักมากและฝนที่ตกสะสม ซึ่งอาจทำให้เกิดน้ำท่วมฉับพลันและน้ำป่าไหลหลาก โดยเฉพาะพื้นที่ลาดเชิงเขาใกล้ทางน้ำไหลผ่านและพื้นที่ลุ่มไว้ด้วย ส่วนคลื่นลมบริเวณอ่าวไทยและทะเลอันดามันจะมีกำลังแรงขึ้น โดยอ่าวไทยตอนบนและทะเลอันดามันมีคลื่นสูงประมาณ 2 เมตร บริเวณที่มีฝนฟ้าคะนองคลื่นสูงมากกว่า 2 เมตร ส่วนอ่าวไทยตอนล่างมีคลื่นสูง 2-3 เมตร บริเวณที่มีฝนฟ้าคะนองคลื่นสูงมากกว่า 3 เมตร ขอให้ชาวเรือควรเดินเรือด้วยความระมัดระวังและหลีกเลี่ยงการเดินเรือในบริเวณที่มีฝนฟ้าคะนอง สำหรับเรือเล็กบริเวณอ่าวไทยตอนล่างควรงดออกจากฝั่งในช่วงวันดังกล่าวไว้ด้วย

สำหรับบริเวณประเทศไทยตอนบนจะมีอากาศเย็นถึงหนาวกับมีลมแรง โดยภาคตะวันออกเฉียงเหนืออุณหภูมิจะลดลง 4-6 องศาเซลเซียส ส่วนภาคเหนือ ภาคกลางรวมทั้งกรุงเทพมหานครและปริมณฑล และภาคตะวันออก อุณหภูมิจะลดลง 2-4 องศาเซลเซียส ขอให้ประชาชนบริเวณดังกล่าวดูแลสุขภาพเนื่องจากสภาพอากาศที่หนาวเย็นลง รวมถึงให้ระวังอันตรายจากอัคคีภัยที่อาจเกิดขึ้นเนื่องจากสภาพอากาศแห้งและลมแรง

1.2 ปริมาณน้ำฝน เวลา 07.00 น. วันที่ 26 พ.ย. 67 ถึง เวลา 07.00 น. วันที่ 27 พ.ย. 2567



| ที่ | อำเภอ      | จังหวัด       | ปริมาณฝน (มม.) | ความรุนแรง   |
|-----|------------|---------------|----------------|--------------|
| 1   | อ.หนองจิก  | ปัตตานี       | 356.3          | ฝนตกหนักมาก  |
| 2   | อ.เมือง    | สตูล          | 64.1           | ฝนตกหนัก     |
| 3   | อ.ฉวาง     | นครศรีธรรมราช | 17.9           | ฝนตกปานกลาง  |
| 4   | อ.เกาะสมุย | สุราษฎร์ธานี  | 10.4           | ฝนตกปานกลาง  |
| 5   | อ.เมือง    | ระนอง         | 8.1            | ฝนตกเล็กน้อย |

ฝนตกหนักมาก (>90 มม.) ฝนตกหนัก (35.1-90 มม.) ฝนตกปานกลาง (10.1-35.0 มม.) ฝนตกเล็กน้อย (0.1-10.0 มม.) ไม่มีฝน (0 มม.)  
ข้อมูลจาก กรมอุตุนิยมวิทยา

2. สถานการณ์อุทกภัยภาคใต้

ตั้งแต่วันที่ 20 พฤศจิกายน 2567 - ปัจจุบัน พื้นที่ประสบอุทกภัย 6 จังหวัด ได้แก่ จังหวัดนครศรีธรรมราช นราธิวาส ปัตตานี พัทลุง ยะลา และจังหวัดสงขลา

## 2.1 ผลกระทบด้านการเกษตร (ข้อมูล ณ วันที่ 27 พ.ย. 2567)

**ด้านพืช** ได้รับผลกระทบ 3 จังหวัด ได้แก่ จังหวัดนครศรีธรรมราช นราธิวาส และจังหวัดพัทลุง เกษตรกร 3,020 ราย พื้นที่ได้รับผลกระทบ 2,617 ไร่ แบ่งเป็น ข้าว 661 ไร่ พืชไร่และพืชผัก 693 ไร่ ไม้ผล ไม้ยืนต้น และอื่น ๆ 1,263 ไร่

**ด้านประมง** ได้รับผลกระทบ 1 จังหวัด คือจังหวัดพัทลุง เกษตรกร 84 ราย พื้นที่เพาะเลี้ยงสัตว์น้ำได้รับผลกระทบ (บ่อปลา) 48 ไร่

**ด้านปศุสัตว์** ได้รับผลกระทบ 2 จังหวัด ได้แก่ จังหวัดชุมพร และจังหวัดพัทลุง เกษตรกร 2,250 ราย สัตว์ได้รับผลกระทบ 49,652 ตัว แบ่งเป็น โค 4,871 ตัว กระบือ 29 ตัว สุกร 8,464 ตัว แพะ/แกะ 272 ตัว และสัตว์ปีก 36,016 ตัว แปลงหญ้าเลี้ยงสัตว์ 49,652 ไร่

## 2.2 การให้ความช่วยเหลือเฉพาะหน้า

- กรมชลประทาน ติดตั้งเครื่องสูบน้ำ จำนวน 4 เครื่อง
- กรมปศุสัตว์ อพยพสัตว์ จำนวน 624 ตัว หย้าอาหารสัตว์พระราชทาน 8,760 กิโลกรัม

## 3. สถานการณ์น้ำ (ข้อมูล ณ วันที่ 27 พ.ย. 67)

### 3.1 สภาพน้ำในอ่างเก็บน้ำ

**สภาพน้ำในอ่างเก็บน้ำขนาดใหญ่และขนาดกลาง** ปริมาณน้ำในอ่างฯ 63,405 ล้าน ลบ.ม. คิดเป็นร้อยละ 83 (ปริมาณน้ำใช้การได้ 39,463 ล้าน ลบ.ม. คิดเป็นร้อยละ 75) ปริมาณน้ำในอ่างฯ เทียบกับปี 2566 (61,410 ล้าน ลบ.ม. คิดเป็นร้อยละ 80) มากกว่าปี 2566 จำนวน 1,995 ล้าน ลบ.ม. ปริมาณน้ำไหลลงอ่าง 119.33 ล้าน ลบ.ม. ปริมาณน้ำระบาย 85.11 ล้าน ลบ.ม. สามารถรับน้ำได้อีก 12,967 ล้าน ลบ.ม.

**สภาพน้ำในอ่างเก็บน้ำขนาดใหญ่** ปริมาณน้ำในอ่างฯ 59,137 ล้าน ลบ.ม. คิดเป็นร้อยละ 83 (ปริมาณน้ำใช้การได้ 35,599 ล้าน ลบ.ม. คิดเป็นร้อยละ 75) ปริมาณน้ำในอ่างฯ เทียบกับปี 2566 (56,828 ล้าน ลบ.ม. คิดเป็นร้อยละ 80) มากกว่า ปี 2566 จำนวน 2,309 ล้าน ลบ.ม. ปริมาณน้ำไหลลงอ่างฯ จำนวน 96.20 ล้าน ลบ.ม. ปริมาณน้ำระบาย 71.77 ล้าน ลบ.ม. สามารถรับน้ำได้อีก 11,824 ล้าน ลบ.ม.

| ภาค      | ขนาดใหญ่     |                 |           |        |        |          | ขนาดกลาง     |                 |           |        |        |          | รวม          |                 |           |        |        |          | รับได้อีก |
|----------|--------------|-----------------|-----------|--------|--------|----------|--------------|-----------------|-----------|--------|--------|----------|--------------|-----------------|-----------|--------|--------|----------|-----------|
|          | จำนวน (แห่ง) | ความจุ ที่ รนท. | ปริมาณน้ำ |        |        |          | จำนวน (แห่ง) | ความจุ ที่ รนท. | ปริมาณน้ำ |        |        |          | จำนวน (แห่ง) | ความจุ ที่ รนท. | ปริมาณน้ำ |        |        |          |           |
|          |              |                 | ในอ่างฯ   | % รนท. | ใช้การ | % ใช้การ |              |                 | ในอ่างฯ   | % รนท. | ใช้การ | % ใช้การ |              |                 | ในอ่างฯ   | % รนท. | ใช้การ | % ใช้การ |           |
| เหนือ    | 8            | 24,825          | 21,943    | 88     | 15,198 | 84       | 80           | 1,083           | 1,002     | 93     | 911    | 92       | 88           | 25,908          | 22,945    | 89     | 16,109 | 84       | 2,997     |
| ตอน.     | 12           | 8,368           | 6,547     | 78     | 4,895  | 73       | 226          | 2,061           | 1,630     | 79     | 1,463  | 77       | 238          | 10,429          | 8,177     | 78     | 6,358  | 74       | 2,252     |
| กลาง     | 3            | 1,419           | 1,263     | 89     | 1,203  | 89       | 27           | 419             | 327       | 78     | 302    | 77       | 30           | 1,838           | 1,590     | 87     | 1,505  | 86       | 247       |
| ตะวันออก | 2            | 26,605          | 22,592    | 85     | 9,315  | 70       | 8            | 164             | 93        | 57     | 82     | 54       | 10           | 26,769          | 22,685    | 85     | 9,398  | 70       | 4,083     |
| ตะวันออก | 6            | 1,515           | 1,264     | 83     | 1,170  | 82       | 52           | 1,006           | 804       | 80     | 748    | 79       | 58           | 2,520           | 2,068     | 82     | 1,917  | 81       | 454       |
| ใต้      | 4            | 8,194           | 5,528     | 67     | 3,818  | 59       | 42           | 680             | 412       | 61     | 358    | 57       | 46           | 8,874           | 5,940     | 67     | 4,176  | 59       | 2,934     |
| รวม      | 35           | 70,926          | 59,137    | 83     | 35,599 | 75       | 435          | 5,411           | 4,268     | 79     | 3,864  | 77       | 470          | 76,338          | 63,405    | 83     | 39,463 | 75       | 12,967    |

(หน่วย : ล้าน ลบ.ม.)

**อ่างเก็บน้ำภูมิพล สิริกิติ์ แควน้อยฯ และป่าสักชลสิทธิ์** รวม 4 อ่างฯ มีปริมาณน้ำในอ่างฯ 21,993 ล้าน ลบ.ม. คิดเป็นร้อยละ 88 (ปริมาณน้ำใช้การได้ 15,297 ล้าน ลบ.ม. คิดเป็นร้อยละ 84) ปริมาณน้ำไหลลงอ่างฯ 15.18 ล้าน ลบ.ม. ปริมาณน้ำระบาย 31.97 ล้าน ลบ.ม. สามารถรับน้ำได้อีก 2,878 ล้าน ลบ.ม.

| อ่างเก็บน้ำ      | ปริมาณน้ำในอ่างฯ |               | ปริมาณน้ำใช้การได้ |             | ปริมาณน้ำไหลลงอ่างฯ |          | ปริมาณน้ำระบาย |          | ปริมาณน้ำรับได้อีก |
|------------------|------------------|---------------|--------------------|-------------|---------------------|----------|----------------|----------|--------------------|
|                  | ปริมาณน้ำ        | % ความจุอ่างฯ | ปริมาณน้ำ          | % น้ำใช้การ | วันนี้              | เมื่อวาน | วันนี้         | เมื่อวาน |                    |
| ภูมิพล           | 11,023           | 82            | 7,223              | 75          | 9.97                | 13.13    | 15.00          | 13.00    | 2,439              |
| สิริกิติ์        | 9,174            | 96            | 6,324              | 95          | 4.67                | 5.31     | 13.94          | 12.04    | 336                |
| ภูมิพล+สิริกิติ์ | 20,197           | 88            | 13,547             | 83          | 14.64               | 18.44    | 28.94          | 25.04    | 2,775              |
| แควน้อยฯ         | 848              | 90            | 805                | 90          | 0.54                | 1.02     | 0.86           | 0.86     | 92                 |
| ป่าสักชลสิทธิ์   | 948              | 99            | 945                | 99          | 0.00                | 0.00     | 2.16           | 2.17     | 12                 |
| รวมทั้งหมด       | 21,993           | 88            | 15,297             | 84          | 15.18               | 19.46    | 31.97          | 28.07    | 2,878              |

อ่างเก็บน้ำขนาดใหญ่ที่อยู่ในเกณฑ์ มากกว่าร้อยละ 80 ขึ้นไป ของความจุอ่างฯ จำนวน 20 อ่างฯ ได้แก่ อ่างฯ ภูมิพล (82%) อ่างฯ สิริกิติ์ (96%) อ่างฯ แม่งัดสมบูรณ์ชล (105%) อ่างฯ แม่กวอดมธรรา (83%) อ่างฯ กี้วลม (96%) อ่างฯ กี้วคอหมา (111%) อ่างฯ แควน้อยบำรุงแดน (90%) อ่างฯ แม่มอก (100%) อ่างฯ ห้วยหลวง (85%) อ่างฯ น้ำอุ้น (85%) อ่างฯ อุบลรัตน์ (83%) อ่างฯ ลำปาว (88%) อ่างฯ ป่าสักชลสิทธิ์ (99%) อ่างฯ ศรีนครินทร์ (84%) อ่างฯ วชิราลงกรณ (87%) อ่างฯ ขุนด่านปราการชล (96%) อ่างฯ บางพระ (92%) อ่างฯ หนองปลาไหล (101%) อ่างฯ ประแสร์ (91%) และอ่างฯ นฤปดินทรจินดา (91%)

### 3.2 สภาพน้ำท่า

แม่น้ำวัง แม่น้ำยม แม่น้ำน่าน แม่น้ำมูล แม่น้ำบางปะกง แม่น้ำท่าตะเภา ปริมาณน้ำอยู่ในเกณฑ์น้อย

แม่น้ำปิง แม่น้ำตาปี ปริมาณน้ำอยู่ในเกณฑ์ปกติ

แม่น้ำโก-ลก ปริมาณน้ำอยู่ในเกณฑ์ท่วม

แม่น้ำเจ้าพระยา สถานี C.2 ปริมาณน้ำไหลผ่าน 337 ลบ.ม./วินาที (เมื่อวาน 360 ลบ.ม./วินาที) ระดับน้ำ +17.51 ม.รทก. ต่ำกว่าตลิ่ง 8.19 ม.

เขื่อนเจ้าพระยา สถานี C.13 ปริมาณน้ำไหลผ่าน 70 ลบ.ม./วินาที (เมื่อวาน 70 ลบ.ม./วินาที) ระดับน้ำเหนือเขื่อน +15.41 ม.รทก. (เมื่อวาน +15.63 ม.รทก.) ระดับน้ำท้ายเขื่อน +5.41 ม.รทก. (เมื่อวาน +5.41 ม.รทก.)

รับน้ำเข้าระบบส่งน้ำทุ่งฝั่งตะวันออก รวม 158 ลบ.ม./วินาที (เมื่อวาน 181 ลบ.ม./วินาที) โดยผ่านคลองชัยนาทป่าสัก (ปตร.มโนรมย์) 107 ลบ.ม./วินาที คลองชัยนาท-อยุธยา (ปตร.มหาราช ) 47 ลบ.ม./วินาที และคลองเล็กอื่น ๆ 4 ลบ.ม./วินาที

แม่น้ำป่าสัก เขื่อนพระรามหก 10 ลบ.ม./วินาที (เมื่อวาน 10 ลบ.ม./วินาที) รับน้ำเข้าคลองระพีพัฒน์ 78 ลบ.ม./วินาที (เมื่อวาน 85 ลบ.ม./วินาที) ผ่านคลองระพีพัฒน์แยกตก (ปตร.พระศรีศิลาป) 12 ลบ.ม./วินาที และผ่านคลองระพีพัฒน์แยกใต้ (ปตร.พระศรีเสาวภาค) 51 ลบ.ม./วินาที

รับน้ำเข้าระบบส่งน้ำทุ่งฝั่งตะวันตก รวม 169 ลบ.ม./วินาที (เมื่อวาน 174 ลบ.ม./วินาที) โดยผ่านคลองมะขามเฒ่าอุโมง (ปตร.มะขามเฒ่า-อุโมง) 15 ลบ.ม./วินาที คลองมะขามเฒ่ากระเสี้ยว (ปตร.มะขามเฒ่า-กระเสี้ยว) 8 ลบ.ม./วินาที แม่น้ำสุพรรณ (ปตร.พลเทพ) 50 ลบ.ม./วินาที แม่น้ำน้อย (ปตร.บรมธาตุ) 65 ลบ.ม./วินาที และคลองเล็กอื่น ๆ 31 ลบ.ม./วินาที

อ.บางไทร สถานี C.29A ปริมาณน้ำไหลผ่านเฉลี่ย 348 ลบ.ม./วินาที (เมื่อวาน 387 ลบ.ม./วินาที)

### 3.3 คุณภาพน้ำ

กรมชลประทาน ติดตามตรวจสอบและเฝ้าระวังคุณภาพน้ำ (ค่าความเค็ม) ในแม่น้ำเจ้าพระยา

| แม่น้ำ    | จุดเฝ้าระวัง                | ค่าความเค็ม (กรัม/ลิตร) |            |            |            |            |            |            | เกณฑ์ | หมายเหตุ                                       |
|-----------|-----------------------------|-------------------------|------------|------------|------------|------------|------------|------------|-------|--|
|           |                             | 21 พ.ย. 67              | 22 พ.ย. 67 | 23 พ.ย. 67 | 24 พ.ย. 67 | 25 พ.ย. 67 | 26 พ.ย. 67 | 27 พ.ย. 67 |       |  |
| เจ้าพระยา | ปากคลองลำแด้ จ.ปทุมธานี     | 0.14                    | 1.14       | 0.14       | 0.15       | 0.15       | 0.15       | 0.15       | ปกติ  | - เกณฑ์เฝ้าระวัง 0.25 กรัม/ลิตร                |
| เจ้าพระยา | ทำนบกุ่มบุรี จ.นนทบุรี      | 0.14                    | 1.14       | 0.14       | 0.15       | 0.15       | 0.15       | 0.16       | ปกติ  | - เกณฑ์มาตรฐานในการผลิตน้ำประปา 0.50 กรัม/ลิตร |
| เจ้าพระยา | ทำนบกุ่มชลประทานสามเสน กทม. | 0.15                    | 1.15       | 0.15       | 0.16       | 0.16       | 0.16       | 0.17       | ปกติ  | - เกณฑ์เฝ้าระวังเพื่อการเกษตร 2.00 กรัม/ลิตร   |

ที่มา: ฝ่ายตะกอนและคุณภาพน้ำ ส่วนอุทกวิทยา สำนักบริหารจัดการน้ำและอุทกวิทยา

### 3.4 สถานการณ์น้ำโขง

| สถานี                    | ระดับตลิ่ง | ระดับน้ำ<br>27 พ.ย. 67 | + สูงกว่าตลิ่ง<br>- ต่ำกว่าตลิ่ง |
|--------------------------|------------|------------------------|----------------------------------|
| อ.เชียงแสน จ.เชียงราย    | 12.80      | 2.39                   | -10.41                           |
| อ.เชียงคาน จ.เลย         | 16.00      | 6.00                   | -10.00                           |
| อ.เมือง จ.หนองคาย        | 12.20      | 2.98                   | -9.22                            |
| อ.เมือง จ.นครพนม         | 12.00      | 2.50                   | -9.50                            |
| อ.เมือง จ.มุกดาหาร       | 12.50      | 2.65                   | -9.85                            |
| อ.โขงเจียม จ.อุบลราชธานี | 14.50      | 3.27                   | -11.23                           |

หมายเหตุ ข้อมูลจาก www.drw.go.th

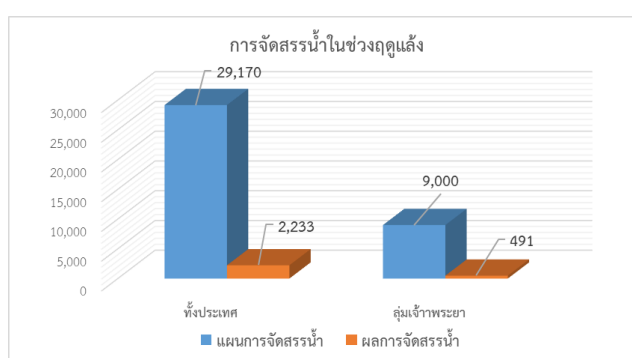
#### 4. การจัดสรรน้ำฤดูแล้ง ปี 2567/68

**แผนการจัดสรรน้ำ** โครงการชลประทานขนาดใหญ่และขนาดกลางทั่วประเทศในช่วงฤดูแล้ง ปี 2567/68 (วันที่ 1 พ.ย.67 ถึง 30 เม.ย.68) ณ วันที่ 1 พฤศจิกายน 2567 ปริมาณน้ำต้นทุนสามารถใช้งานได้ จำนวน 39,405 ล้าน ลบ.ม. โดยการวางแผนจัดสรรน้ำทั่วประเทศ จำนวน 29,175 ล้าน ลบ.ม.

**ผลการจัดสรรน้ำ** ทั่วประเทศ ตั้งแต่วันที่ 1 พฤศจิกายน 2567 – ปัจจุบัน ใช้น้ำไปแล้ว 2,233 ล้าน ลบ.ม. คิดเป็นร้อยละ 8 ของแผนจัดสรรน้ำ ส่วนในเขตลุ่มน้ำเจ้าพระยา (เขื่อนภูมิพล สิริกิติ์ แควน้อยฯ ป่าสักฯ) วันนี้ใช้น้ำไป 31.97 ล้าน ลบ.ม. ตั้งแต่วันที่ 1 พฤศจิกายน 2567 ถึงปัจจุบัน ใช้น้ำไปแล้ว 491 ล้าน ลบ.ม. คิดเป็นร้อยละ 6 ของแผนจัดสรรน้ำ

หน่วย : ล้าน ลบ.ม.

| พื้นที่       | แผนการจัดสรรน้ำในช่วงฤดูแล้ง ปี 2567/68 (1 พ.ย.67 - 30 เม.ย.68) |                        |          |            |        | ผลการจัดสรรน้ำ |                      |
|---------------|---|------------------------|----------|------------|--------|----------------|----------------------|
|               | อุปโภค-บริโภค   | รักษาระบบนิเวศและอื่นๆ | การเกษตร | อุตสาหกรรม | รวม    | ปริมาณน้ำ      | % แผนจัดการจัดสรรน้ำ |
| ทั่วประเทศ    | 3,050   | 8,765                  | 16,555   | 800        | 29,170 | 2,233          | 8                    |
| ลุ่มเจ้าพระยา | 1,150   | 1,305                  | 6,410    | 135        | 9,000  | 491            | 6                    |



#### 5. การเพาะปลูกพืชฤดูแล้ง ปี 2567/68

##### แผนการเพาะปลูกพืชฤดูแล้ง ปี 2567/68

ทั่วประเทศ จำนวน 15.38 ล้านไร่ แบ่งเป็น ข้าว 12.73 ล้านไร่ พืชไร่-พืชผัก 2.65 ล้านไร่

ลุ่มเจ้าพระยา จำนวน 8.81 ล้านไร่ แบ่งเป็น ข้าว 8.05 ล้านไร่ พืชไร่-พืชผัก 0.76 ล้านไร่

ผลการเพาะปลูกพืชฤดูแล้ง ปี 2567/68 (ข้อมูล ณ วันที่ 13 พฤศจิกายน 2567)

ทั่วประเทศ จำนวน 1.39 ล้านไร่ แบ่งเป็น ข้าว 1.20 ล้านไร่ พืชไร่-พืชผัก 0.19 ล้านไร่

ลุ่มเจ้าพระยา จำนวน 1.09 ล้านไร่ แบ่งเป็น ข้าว 1.02 ล้านไร่ พืชไร่-พืชผัก 0.07 ล้านไร่

| ขอบเขตพื้นที่                    | พื้นที่แหล่งน้ำ | แผนการเพาะปลูก ปี 2567/68 |               |       | สถานการณ์การเพาะปลูก ปี 2567/68 |               |            | % ผลปลูก<br>ข้าวรอบ 2<br>เทียบกับแผน |
|----------------------------------|-----------------|---------------------------|---------------|-------|---------------------------------|---------------|------------|--------------------------------------|
|                                  |                 | ข้าวรอบที่ 2              | พืชไร่ พืชผัก | รวม   | ข้าวรอบที่ 2                    | พืชไร่ พืชผัก | รวมทั้งหมด |                                      |
| ทั่วประเทศ<br>(77 จังหวัด)       | ในเขตชลประทาน   | 10.02                     | 0.62          | 10.64 | 1.15                            | 0.11          | 1.26       | 11                                   |
|                                  | นอกเขตชลประทาน  | 2.71                      | 2.03          | 4.74  | 0.05                            | 0.08          | 0.13       | 2                                    |
|                                  | รวม             | 12.73                     | 2.65          | 15.38 | 1.20                            | 0.19          | 1.39       | 9                                    |
| ลุ่มน้ำเจ้าพระยา<br>(22 จังหวัด) | ในเขตชลประทาน   | 6.47                      | 0.09          | 6.56  | 0.98                            | 0.04          | 1.02       | 15                                   |
|                                  | นอกเขตชลประทาน  | 1.58                      | 0.67          | 2.25  | 0.04                            | 0.03          | 0.07       | 3                                    |
|                                  | รวม             | 8.05                      | 0.76          | 8.81  | 1.02                            | 0.07          | 1.09       | 13                                   |

#### 6. ผลกระทบด้านการเกษตร (ช่วงภัย 16 ก.ค. - ปัจจุบัน) ข้อมูล ณ วันที่ 25 พ.ย. 67

##### 6.1 ดินโคลนทับถม

**ด้านพืช** ได้รับความเสียหาย 9 จังหวัด ได้แก่ จังหวัดเชียงใหม่ น่าน พะเยา แม่ฮ่องสอน ลำพูน กาฬสินธุ์ มหาสารคาม เลย และจังหวัดสุรินทร์ สสำรวจพบความเสียหายสิ้นเชิงแล้ว เกษตรกร 727 ราย พื้นที่ 903 ไร่ แบ่งเป็น ข้าว 795 ไร่ พืชไร่และพืชผัก 64 ไร่ ไม่ผล ไม่ยืนต้นและอื่น ๆ 44 ไร่ คิดเป็นเงิน 6.15 ล้านบาท ช่วยเหลือแล้ว เกษตรกร 282 ราย พื้นที่ 229 ไร่ วงเงิน 1,575,055 บาท

**ด้านประมง และด้านปศุสัตว์** ไม่ได้รับผลกระทบ

## 6.2 อุทกภัย

**ด้านพืช** ได้รับความเสียหาย 52 จังหวัด ได้แก่ จังหวัดกำแพงเพชร เชียงราย เชียงใหม่ ตาก นครสวรรค์ น่าน พะเยา พิจิตร พิษณุโลก เพชรบูรณ์ แพร่ แม่ฮ่องสอน ลำปาง ลำพูน สุโขทัย อุตรดิตถ์ อุทัยธานี กาฬสินธุ์ ขอนแก่น ชัยภูมิ นครพนม บึงกาฬ บุรีรัมย์ มหาสารคาม มุกดาหาร ยโสธร ร้อยเอ็ด เลย สกลนคร สุรินทร์ หนองคาย หนองบัวลำภู อุตรดิตถ์ อุบลราชธานี จันทบุรี ฉะเชิงเทรา ตราด นครนายก ปราจีนบุรี กรุงเทพมหานคร กาญจนบุรี ชัยนาท พระนครศรีอยุธยา สุพรรณบุรี สระบุรี สิงห์บุรี อ่างทอง กระบี่ ตรัง ยะลา สตูล และจังหวัดสุราษฎร์ธานี **สำรวจพบความเสียหายสิ้นเชิงแล้ว** เกษตรกร 150,109 ราย พื้นที่ 1,150,223 ไร่ แบ่งเป็น ข้าว 1,015,026 ไร่ พืชไร่และพืชผัก 123,035 ไร่ ไม้ผลไม้อื่นๆ 12,162 ไร่ คิดเป็นเงิน 1,653.04 ล้านบาท **ช่วยเหลือแล้ว** เกษตรกร 16,841 ราย พื้นที่ 92,376 ไร่ วงเงิน 133.69 ล้านบาท

**ด้านประมง** ได้รับความเสียหาย 46 จังหวัด ได้แก่ จังหวัดกำแพงเพชร เชียงราย เชียงใหม่ ตาก นครสวรรค์ น่าน พะเยา พิจิตร พิษณุโลก เพชรบูรณ์ แพร่ แม่ฮ่องสอน ลำปาง ลำพูน สุโขทัย อุตรดิตถ์ อุทัยธานี กาฬสินธุ์ ขอนแก่น ชัยภูมิ นครพนม นครราชสีมา บึงกาฬ มหาสารคาม ร้อยเอ็ด เลย สกลนคร สุรินทร์ หนองคาย หนองบัวลำภู อุตรดิตถ์ อุบลราชธานี ตราด นครนายก ปราจีนบุรี กาญจนบุรี ชัยนาท พระนครศรีอยุธยา สุพรรณบุรี สิงห์บุรี อ่างทอง ตรัง ภูเก็ต ยะลา สตูล และจังหวัดสุราษฎร์ธานี **สำรวจพบความเสียหายแล้ว** เกษตรกร 10,522 ราย พื้นที่รวม 11,944 ไร่ กระชัง 8,565 ตอม. คิดเป็นเงิน 62.01 ล้านบาท **ช่วยเหลือแล้ว** เกษตรกร 4,475 ราย พื้นที่ 4,259 ไร่ กระชัง 6,505 ตอม. วงเงิน 22.61 ล้านบาท

**ด้านปศุสัตว์** ได้รับความเสียหาย 16 จังหวัด ได้แก่ จังหวัดเชียงราย เชียงใหม่ น่าน ตาก พะเยา แพร่ แม่ฮ่องสอน ลำปาง ลำพูน สุโขทัย อุตรดิตถ์ มุกดาหาร หนองคาย เลย อุบลราชธานี และจังหวัดตราด **สำรวจพบความเสียหายแล้ว** เกษตรกร 1,417 ราย สัตว์ตาย/สูญหายรวม 121,016 ตัว แบ่งเป็น โค 103 ตัว กระบือ 22 ตัว สุกร 607 ตัว และสัตว์ปีก 120,284 ตัว แปลงหญ้า 1,739 ไร่ **ช่วยเหลือแล้ว** เกษตรกร 264 ราย สัตว์ตาย/สูญหาย 39,110 ตัว วงเงิน 1.51 ล้านบาท

## 7. สถานการณ์ศัตรูพืชระบาด (ข้อมูล ณ วันที่ 20 พ.ย. 67)

| ชนิดพืช | ศัตรูพืช                | สถานการณ์  | การดำเนินงาน  |
|---------|-------------------------|--|---|
| ข้าว    | 1. โรคไหม้ข้าว          | พื้นที่ระบาด 13 จังหวัด (ลำพูน สุรินทร์ กาฬสินธุ์ สระแก้ว ชัยนาท เชียงใหม่ ฉะเชิงเทรา สกลนคร นครราชสีมา ขอนแก่น บุรีรัมย์ อุบลราชธานี และจันทบุรี) จำนวน 721 ไร่ <u>การระบาดลดลง</u> 497 ไร่   | - ถ้าพบอาการของโรคไหม้ข้าวแนะนำให้ใช้ชีวภัณฑ์ ดังนี้ ฟันเชื้อบีเอส (บาซิลลัส ซับทีลีส) อัตราตามคำแนะนำในฉลาก ฟันเชื้อราไตรโคเดอร์มา อัตรา 1 กิโลกรัม/น้ำ 200 ลิตร   |
|         | 2. หนอนห่อใบข้าว        | พื้นที่ระบาด 12 จังหวัด (กาฬสินธุ์ ชลบุรี สกลนคร นครศรีธรรมราช อุบลราชธานี นครราชสีมา ขอนแก่น ตรัง จันทบุรี ยะลา บุรีรัมย์ และมหาสารคาม) จำนวน 91 ไร่ <u>การระบาดลดลง</u> 24 ไร่               | - กำจัดวัชพืชตามคันนาหรือบริเวณใกล้เคียงเพื่อทำลายแหล่งอาศัยของหนอนกระทู้กล้า ถ้ามีความจำเป็นในการใช้สารเคมีควรสารถ้าแมลง ได้แก่ มาลาโทออน อัตรา 20 มล. หรือเฟนิโตรโทออน อัตรา 30 มล. เลือกใช้สารชนิดใดชนิดหนึ่งผสมน้ำ 20 ลิตร ฟันเมื่อพบใบข้าวถูกทำลาย |
|         | 3. เพลี้ยกระโดดหลังขาว  | พื้นที่ระบาด 9 จังหวัด (เชียงใหม่ ตาก น่าน ลำพูน สุรินทร์ กาญจนบุรี เพชรบุรี ราชบุรี และนครศรีธรรมราช) จำนวน 9,356 ไร่ <u>การระบาดลดลง</u> 4,702 ไร่   | - หากสำรวจพบเพลี้ยกระโดดหลังขาวในนาข้าว ป้องกันโดย ฟันเชื้อราบิวเวอเรีย อัตรา 250 กรัม/น้ำ 20 ลิตร ควบคุมระดับน้ำในนาข้าว แต่หากสถานการณ์รุนแรงและจำเป็นต้องใช้สารเคมีกำจัดแมลง ควรใช้ในอัตราตามฉลากแนะนำ   |
|         | 4. เพลี้ยไฟ             | พื้นที่ระบาด 2 จังหวัด (น่าน และกาญจนบุรี) จำนวน 6 ไร่ <u>การระบาดลดลง</u> 1 ไร่   | - หมั่นสำรวจแปลงข้าวอย่างสม่ำเสมอ ใช้สารกำจัดแมลง เช่น มาลาโทออน 83% อีซี อัตรา 20 มิลลิลิตร/น้ำ 20 ลิตร  |
|         | 5. เพลี้ยกระโดดสีน้ำตาล | พื้นที่ระบาด 13 จังหวัด (ตาก ปราจีนบุรี สระแก้ว อุบลราชธานี กาฬสินธุ์ สุรินทร์ น่าน อุทัยธานี ขอนแก่น บุรีรัมย์ สระบุรี กาญจนบุรี และมหาสารคาม) จำนวน 14,444 ไร่ <u>การระบาดลดลง</u> 2,149 ไร่ | - เมื่อพบเพลี้ยกระโดดสีน้ำตาล ให้ใช้สาร อีโทเฟนพอกซ์ คาร์โบซัลแฟน ไอโซไพเรคาร์บ ฟิโนบูคาร์บ โดยเลือกใช้สารชนิดใดชนิดหนึ่งผสมน้ำ 20 ลิตร ฟัน ทุก 7 วัน   |
|         | 6. โรคขอบใบแห้ง         | พื้นที่ระบาด 6 จังหวัด (ชัยนาท สกลนคร อุตรดิตถ์ นครราชสีมา สงขลา และราชบุรี) จำนวน 42 ไร่ <u>การระบาดลดลง</u> 162 ไร่  | - ใช้ชีวภัณฑ์ในการป้องกันการเกิดโรค เช่น เชื้อบีเอส (บาซิลลัส ซับทีลีส) หากพบอาการของโรครุนแรงให้ฟัน ทุก 7 วัน เมื่อเริ่มพบอาการของโรคบนใบข้าว แนะนำให้ใช้สารป้องกันกำจัดโรคพืช ดังนี้ ไอโซไพเรโทเลน คอปเปอร์   |
|         | 7. เพลี้ยจักจั่นสีเขียว | พื้นที่ระบาด 3 จังหวัด (กาฬสินธุ์ จันทบุรี และสกลนคร) จำนวน 21 ไร่ <u>การระบาดคงที่</u>  |   |

| ชนิดพืช | ศัตรูพืช   | สถานการณ์  | การดำเนินงาน  |
|---------|--|--|---|
|         | <p>8. โรคใบสีส้ม</p> <p>9. โรคใบขีดสีน้ำตาล</p>  | <p>พื้นที่ระบาด 4 จังหวัด (สุรินทร์ ขอนแก่น สกลนคร และกาฬสินธุ์)</p> <p>จำนวน 1,165 ไร่ <u>การระบาดคงที่</u></p> <p>พื้นที่ระบาด 3 จังหวัด (สกลนคร มหาสารคาม และ นครราชสีมา)</p> <p>จำนวน 54 ไร่ <u>การระบาดลดลง 1 ไร่</u></p>   | <p>ไฮโดรอกไซด์ เสตรียโตมัยซินซัลเฟต+ออกซีเตตราไซคลิน ไฮโดรคลอไรด์ ไตรเบซิคคอปเปอร์ซัลเฟต เลือกใช้สารชนิดใดชนิดหนึ่งผสมน้ำ 20 ลิตร พ่นตามอัตราที่ระบุในฉลาก</p> <p>- แนะนำเกษตรกรใช้แสงไฟส่องแมลงและทำลายเมื่อมีการระบาดรุนแรง</p> <p>- ใช้สารป้องกันกำจัดแมลงพาหะ ได้แก่ ใช้สารฆ่าแมลงในระยะที่แมลงเป็นตัวอ่อน เช่น ไดโนทีฟูเริน บูโพรเพนิน อีโทเฟนพรอกซ์ โดยเลือกใช้สารชนิดใดชนิดหนึ่งผสมน้ำ 20 ลิตร พ่นตามอัตราที่ระบุในฉลาก</p> <p>- ใช้ปุ๋ยโปแตสเซียมคลอไรด์ (0-0-60) อัตรา 5-10 กิโลกรัม/ไร่ สามารถช่วยลดความรุนแรงของโรคได้ หากพบโรคระบาดของโรครุนแรงในระยะแตกกอ ให้ฉีดพ่นด้วยสารป้องกันกำจัดเชื้อรา เช่น คาร์เบนดาซิม เนื่องจากเชื้อสาเหตุทำให้เกิดโรคมะดัดต่าง</p>  |
| มะพร้าว | <p>1. หนอนหัวดำ</p> <p>2. แมลงดำหนาม</p> <p>3. ไรสีขามะพร้าว</p> <p>4. ดั๋งงวง</p> <p>5. ดั๋งแรด</p> | <p>พื้นที่ระบาด 30 จังหวัด (ประจวบคีรีขันธ์ ชลบุรี สุราษฎร์ธานี เพชรบุรี สมุทรสาคร นครศรีธรรมราช สงขลา ชุมพร ตราด นครราชสีมา กรุงเทพมหานคร สมุทรสงคราม ภูเก็ต ฉะเชิงเทรา ปัตตานี กระบี่ จันทบุรี สมุทรปราการ สตูล พังงา ปราจีนบุรี นราธิวาส สระแก้ว สุรินทร์ มุกดาหาร ราชบุรี ชัยภูมิ บุรีรัมย์ มหาสารคาม และระยอง)</p> <p>จำนวน 43,127 ไร่ <u>การระบาดเพิ่มขึ้น 129 ไร่</u></p> <p>พื้นที่ระบาด 23 จังหวัด (นครราชสีมา กรุงเทพมหานคร จันทบุรี ฉะเชิงเทรา ชลบุรี ตราด ปราจีนบุรี ระยอง สมุทรปราการ สระแก้ว ประจวบคีรีขันธ์ เพชรบุรี สมุทรสงคราม สมุทรสาคร กระบี่ ชุมพร ตรัง นครศรีธรรมราช พังงา ภูเก็ต สงขลา สตูล และสุราษฎร์ธานี)</p> <p>จำนวน 12,380 ไร่ <u>การระบาดลดลง 91 ไร่</u></p> <p>พื้นที่ระบาด 13 จังหวัด (ฉะเชิงเทรา เพชรบุรี ปราจีนบุรี จันทบุรี สมุทรสาคร สมุทรปราการ นครปฐม สระแก้ว บุรีรัมย์ กรุงเทพมหานคร ตราด ชัยภูมิ และชัยนาท)</p> <p>จำนวน 350 ไร่ <u>การระบาดคงที่</u></p> <p>พื้นที่ระบาด 12 จังหวัด (ชลบุรี ตราด จันทบุรี ประจวบคีรีขันธ์ สมุทรสงคราม ฉะเชิงเทรา ระยอง กรุงเทพมหานคร นครศรีธรรมราช พังงา เพชรบุรี และสุราษฎร์ธานี)</p> <p>จำนวน 1,161 ไร่ <u>การระบาดลดลง 22 ไร่</u></p> <p>พื้นที่ระบาด 22 จังหวัด (ประจวบคีรีขันธ์ ชลบุรี ชุมพร ตราด สมุทรสาคร สมุทรสงคราม สุราษฎร์ธานี นครศรีธรรมราช เพชรบุรี สตูล ฉะเชิงเทรา กระบี่ จันทบุรี กรุงเทพมหานคร ภูเก็ต สงขลา สมุทรปราการ พังงา นครปฐม ระยอง นครราชสีมา และปราจีนบุรี)</p> | <p>- ปล่อยแตนเบียนบราคอนกำจัดหนอนหัวดำ อัตราไร่ละ 200 ตัว โดยปล่อย 12 ครั้ง ห่างกัน 15 วัน ปล่อยแตนเบียนไซทริโครแกรมมา อัตราไร่ละ 10 แผ่น ๆ ละ 2,000 ตัว โดยปล่อย 12 ครั้ง ห่างกัน 15 วัน และใช้สารเคมีอิมิแทคตินเบนโซเอท โดยพ่นให้ทั่วทรงพุ่ม จำนวน 2 ครั้ง ห่างกัน 15 วัน</p> <p>- แนะนำตัดยอดมะพร้าวที่ถูกหนอนและแมลงดำหนามกัดกินไปเผาทำลาย ปล่อยแตนเบียนอะซีโคเดส 3-5 ครั้ง เพื่อควบคุมหนอนแมลงดำหนามมะพร้าว</p> <p>- ป้องกันกำจัดให้เน้นพ่นสารฆ่าไรในระยะมะพร้าวติดจั่นจนถึงระยะผลขนาดเล็กละห่างกันประมาณ 1 สัปดาห์ ควรใช้สารเคมีตามคำแนะนำของกรมวิชาการเกษตรสารผสมน้ำ 20 ลิตร พ่นทุก 7 วัน อย่างน้อย 4 ครั้ง</p> <p>- ตัดทางใบมะพร้าวที่ถูกหนอนกินใบมะพร้าวทำลาย และเก็บเศษซากพืชนำไปเผาออกแปลงทันที</p> <p>- ใช้กับดักฟีโรโมน ใช้ตาข่ายดักจับด้วงงวงและด้วงแรดในระยะตัวเต็มวัยมาทำลาย และทำกองล่อโดยใช้เชื้อราเมตตาโรเซียม เพื่อกำจัดด้วงแรดในระยะดักแด้</p> |

| ชนิดพืช         | ศัตรูพืช  | สถานการณ์  | การดำเนินงาน  |
|-----------------|---|--|---|
|                 |   | จำนวน 6,201 ไร่ <u>การระบาดเพิ่มขึ้น 7 ไร่</u>   |   |
| ปาล์ม<br>น้ำมัน | 1. หนอนหัวดำ<br><br>2. หนอนปลอกเล็ก<br><br>3. ตัวงแตร<br><br>4. ตัวงูทูลาบ<br><br>5. โรคลำต้นเน่า<br><br>6. โรคทะลายเน่า<br><br>7. โรคใบจุด<br><br>8. โรคใบจุดสาหร่าย | พื้นที่ระบาด 5 จังหวัด (ชลบุรี สุราษฎร์ธานี จันทบุรี นครศรีธรรมราช และพังงา)<br>จำนวน 753 ไร่ <u>การระบาดเพิ่มขึ้น 95 ไร่</u><br>พื้นที่ระบาด 6 จังหวัด (ชลบุรี กระบี่ ชุมพร สตูล นครศรีธรรมราช และสุราษฎร์ธานี)<br>จำนวน 681 ไร่ <u>การระบาดลดลง 1 ไร่</u><br>พื้นที่ระบาด 11 จังหวัด (ชุมพร สุราษฎร์ธานี สตูล กระบี่ ชลบุรี นครศรีธรรมราช ตราด ฉะเชิงเทรา ตรัง จันทบุรี และร้อยเอ็ด)<br>จำนวน 1,023 ไร่ <u>การระบาดลดลง 66 ไร่</u><br>พื้นที่ระบาด 10 จังหวัด (สุราษฎร์ธานี ชุมพร กระบี่ ชลบุรี สตูล ตราด นครศรีธรรมราช สงขลา นราธิวาส และจันทบุรี)<br>จำนวน 628 ไร่ <u>การระบาดลดลง 27 ไร่</u><br>พื้นที่ระบาด 12 จังหวัด (จันทบุรี ชลบุรี ตราด ระยอง ประจวบคีรีขันธ์ กระบี่ ชุมพร ตรัง สงขลา นครศรีธรรมราช สตูล และสุราษฎร์ธานี)<br>จำนวน 11,519 ไร่ <u>การระบาดลดลง 37 ไร่</u><br>พื้นที่ระบาด 5 จังหวัด (นครศรีธรรมราช ตราด ชุมพร นราธิวาส และสงขลา)<br>จำนวน 102 ไร่ <u>การระบาดลดลง 5 ไร่</u><br>พื้นที่ระบาด 7 จังหวัด (ระยอง ชุมพร สงขลา นครศรีธรรมราช นราธิวาส ยะลา และสุราษฎร์ธานี)<br>จำนวน 95 ไร่ <u>การระบาดเพิ่มขึ้น 1 ไร่</u><br>พื้นที่ระบาด 6 จังหวัด (กระบี่ ชุมพร นครศรีธรรมราช ตรัง และสุราษฎร์ธานี)<br>จำนวน 369 ไร่ <u>การระบาดลดลง 14 ไร่</u> | - พ่นเชื้อบีที (Bacillus thuringiensis) พ่นให้ทั่วบริเวณใต้ใบและต้องพ่นในช่วงเช้าหรือเย็น เพื่อหลีกเลี่ยงแสงยูวีที่จะทำลายเชื้อบีที และพ่นติดต่อกัน<br>- ใช้กับดักฟีโรโมน และใช้ตาข่ายดักจับด้วงแรดในระยะตัวเต็มวัยมาทำลาย และทำกองล่อโดยใช้เชื้อรามัตตาไรเซียมเพื่อกำจัดในระยะดักแด้ และระยะตัวหนอน<br>- หมั่นทำความสะอาดบริเวณคอกปาล์มน้ำมัน และบริเวณโคนทางใบอย่างสม่ำเสมอ ใช้สารฆ่าแมลงประเภท Carbaryl เช่น เซฟวิน อัตรา 40 กรัม/น้ำ 20 ลิตร หรือคาร์โบซัลแฟน<br>- ให้เกษตรกรใช้เชื้อราไตรโคเดอร์มาทาบริเวณที่เกิดโรคลำต้นเน่าปาล์มน้ำมันเพื่อควบคุมการระบาด<br>- ตัดแต่งทางใบปาล์มน้ำมัน ซอดดอกที่ฝ่อ และทะลายที่พบเป็นโรค แยกต้นกล้าที่เป็นโรคใบจุดออกจากแปลงตัดแต่งใบที่เป็นโรคใบจุดนำออกไปเผาทำลายนอกแปลง<br>- ตัดทางใบปาล์มน้ำมันที่เป็นโรคใบจุดสาหร่าย นำไปเผาทำลายนอกแปลง และหากพบการระบาดรุนแรง ให้ใช้สารเคมีคอปเปอร์ออกไซด์คลอไรด์ อัตรา 50 กรัม/น้ำ 20 ลิตร ฉีดพ่นที่แผ่นใบ |
| ยางพารา         | 1. โรคกลากขาว<br><br>2. โรคใบร่วงยางพารา<br><br>3. โรคใบร่วงชนิดใหม่<br>ของยางพารา<br><br>4. โรคหน้ำยางแห้ง   | พื้นที่ระบาด 7 จังหวัด (ตราด กระบี่ ชุมพร ตรัง นครศรีธรรมราช ปัตตานี และสุราษฎร์ธานี)<br>จำนวน 1,537 ไร่ <u>การระบาดลดลง 4 ไร่</u><br>พื้นที่ระบาด 10 จังหวัด (หนองคาย ตราด กระบี่ ชุมพร ตรัง นครศรีธรรมราช ปัตตานี พังงา ภูเก็ต และสุราษฎร์ธานี)<br>จำนวน 2,936 ไร่ <u>การระบาดลดลง 65 ไร่</u><br>พื้นที่ระบาด 15 จังหวัด (นราธิวาส ยะลา ปัตตานี สงขลา นครศรีธรรมราช ตรัง สุโขทัย พังงา หนองคาย น่าน อุตรธานี สตูล กระบี่ ภูเก็ต และแพร่)<br>จำนวน 303,888 ไร่ <u>การระบาดเพิ่มขึ้น 134,772 ไร่</u><br>พื้นที่ระบาด 8 จังหวัด (ชลบุรี ตรัง สกลนคร ชุมพร นครศรีธรรมราช สุราษฎร์ธานี ร้อยเอ็ด และสตูล)<br>จำนวน 4,710 ไร่ <u>การระบาดเพิ่มขึ้น 12 ไร่</u>   | - แนะนำวิธีการป้องกันกำจัดโรคกลากขาว โดยการขุดคู ล้อมบริเวณต้นที่เป็นโรคนานาคูกว้าง 30 ซม. ลึก 60 ซม. ไปทางหัวและท้ายในแถวเดียวกันข้างละ 2 ต้น<br>- ส่งเสริมให้เกษตรกรใช้เชื้อราไตรโคเดอร์มา<br>- หากพบการระบาดของโรคใบร่วงชนิดใหม่ของยางพารา รุนแรง ใช้สารเคมีป้องกันกำจัดเชื้อรา<br>- งดรงค์ให้เกษตรกรหยุดกรีดยางในขณะที่ยางพารา อยู่ในช่วงผลัดใบ<br>- เมื่อสังเกตพบความผิดปกติในการให้น้ำยางของต้นยาง ควรหยุดกรีด 3-6 เดือน แล้วบำรุงใส่ปุ๋ยต้นยาง หรือ จนกระทั่งน้ำยางไหลเป็นปกติเมื่อทำการทดสอบ  |
| กาแฟ            | 1. โรคราสนิม  | พื้นที่ระบาด 2 จังหวัด (เชียงใหม่ และกระบี่)<br>จำนวน 8 ไร่ <u>การระบาดคงที่</u>   | - แนะนำเกษตรกรให้ดูแลสวนกาแฟให้สะอาดอย่างสม่ำเสมอ เก็บเศษซากพืชออกไปทำลายทิ้งนอกแปลง  |

| ชนิดพืช                | ศัตรูพืช  | สถานการณ์   | การดำเนินงาน   |
|------------------------|---|---|--|
|                        | 2. หนอนกาแฟสีแดง<br>3. มอดเจาะเมล็ดกาแฟ   | พื้นที่ระบาด 1 จังหวัด (เชียงใหม่)<br>จำนวน 15 ไร่ <u>การระบาดคงที่</u><br>พื้นที่ระบาด 2 จังหวัด (น่าน และชุมพร)<br>จำนวน 30 ไร่ <u>การระบาดคงที่</u>  | - เมื่อสำรวจพบมอดเจาะผลกาแฟให้วางกับดักสารล่อ (เมทิลแอลกอฮอล์ : เอทิลแอลกอฮอล์ อัตรา 1 : 1) อัตรา 5 - 10 กับดัก/ไร่ และเติมสารล่อทุก ๆ 2 สัปดาห์ และใช้เชื้อราชีวเวเรีย DOA B18 (Beauveria bassiana DOA B18) อัตรา 1 - 2 ถุง/น้ำ 10 ลิตร ผสมสารจับใบฉีดพ่นอย่างน้อยเดือนละ 1 ครั้ง ในช่วงติดผลจนถึงเก็บเกี่ยวผลผลิต  |
| มันสำปะหลัง            | 1. เพลี้ยแป้ง<br>มันสำปะหลัง<br>2. ไรแดงมันสำปะหลัง<br>3. โรคโคนเน่าหัวเน่า<br>4. โรคพุ่มแจ้<br>5. โรคใบด่าง<br>มันสำปะหลัง | พื้นที่ระบาด 4 จังหวัด (สกลนคร จันทบุรี ชลบุรี และสระแก้ว)<br>จำนวน 139 ไร่ <u>การระบาดคงที่</u><br>พื้นที่ระบาด 4 จังหวัด (นครราชสีมา สกลนคร สุรินทร์ และชลบุรี)<br>จำนวน 104 ไร่ <u>การระบาดคงที่</u><br>พื้นที่ระบาด 6 จังหวัด (อุดรธานี อุทัยธานี ชลบุรี กาฬสินธุ์ นครราชสีมา และสกลนคร)<br>จำนวน 417 ไร่ <u>การระบาดลดลง</u> 10,350 ไร่<br>พื้นที่ระบาด 2 จังหวัด (จันทบุรี และชลบุรี)<br>จำนวน 306 ไร่ <u>การระบาดคงที่</u><br>พื้นที่ระบาด 40 จังหวัด (นครราชสีมา กาฬสินธุ์ กาญจนบุรี ขอนแก่น กำแพงเพชร นครสวรรค์ ชัยภูมิ อุทัยธานี ปราจีนบุรี ชลบุรี สระแก้ว ฉะเชิงเทรา สุรินทร์ ระยอง อุบลราชธานี ชัยนาท สระบุรี ราชบุรี ยโสธร บุรีรัมย์ ศรีสะเกษ ลพบุรี มุกดาหาร อุดรธานี สุพรรณบุรี มหาสารคาม ร้อยเอ็ด เพชรบูรณ์ พิจิตร อำนาจเจริญ สุโขทัย พิษณุโลก เพชรบุรี หนองบัวลำภู ตาก เลย สกลนคร จันทบุรี หนองคาย และนครพนม)<br>จำนวน 979,016 ไร่ <u>การระบาดเพิ่มขึ้น</u> 37,787 ไร่ | - ให้ไถและพรวนดิน และใช้ท่อนพันธุ์ที่สะอาด ทำลายต้นมันสำปะหลังที่แสดงอาการของโรคใบด่าง<br>- ให้หลีกเลี่ยงการปลูกมันสำปะหลังในช่วงฤดูแล้ง หรือฝนทิ้งช่วงเป็นระยะเวลานาน<br>- ใช้วิธีเขตกรรม เช่น การไถตากดิน ช่วยกำจัดตัวหนอนและดักแด้ในดิน การเก็บเศษซากพืชอาหาร เพื่อลดแหล่งอาหาร สามารถช่วยลดประชากรและการขยายพันธุ์ได้ ถ้าในระยะหนอนขนาดเล็กและพบการระบาดน้อย พ่นด้วยสารชีวภัณฑ์ ดังนี้ เชื้อแบคทีเรีย บาซิลลัส ทูริงเยนซิส อัตรา 80 กรัม หรือ มล./น้ำ 20 ลิตร เชื้อไวรัส วอลโวโพลีโด้ไวรัส หรือ เอ็นพีวี หนอนกระทู้หอม อัตรา 20-30 มล./น้ำ 20 ลิตร โดยพ่นทุก 7 วัน<br>- ไม่ใช้ท่อนพันธุ์จากแหล่งที่พบการระบาดของโรค ทำลายต้นมันสำปะหลังที่แสดงอาการ<br>- ขุดหรือถอนต้นที่เป็นโรคไปทำลายนอกแปลง หลีกเลี่ยงการขนย้ายท่อนพันธุ์จากแหล่งที่มีโรคไปสู่แหล่งที่ยังไม่เคยมีการระบาดและกำจัดวัชพืชที่แหล่งพักเชื้อ<br>- ควรรื้อแปลงปลูกเพื่อไม่ให้น้ำท่วมขัง ก่อนปลูกควรแช่ท่อนพันธุ์ด้วยเมทาแลกซิล หรือฟอสฟิอิล-อะลูมิเนียม |
| ข้าวโพด<br>เลี้ยงสัตว์ | 1. หนอนกระทู้ข้าวโพด<br>ลายจุด (fall armyworm)  | พื้นที่ระบาด 8 จังหวัด (อุทัยธานี นครราชสีมา เชียงใหม่ จันทบุรี สระแก้ว ยะลา ชลบุรี และนครพนม)<br>จำนวน 262 ไร่ <u>การระบาดคงที่</u>  | - ควบคุมการระบาดของหนอนกระทู้ข้าวโพดลายจุด (FAW) แนะนำเกษตรกรหมั่นสำรวจแปลงอย่างสม่ำเสมอ เก็บกลุ่มไข่หรือตัวหนอนทำลายทิ้งนอกแปลง   |
| สับปะรด                | 1. โรคเหี่ยว  | พื้นที่ระบาด 3 จังหวัด (ตราด ประจวบคีรีขันธ์ และระยอง)<br>จำนวน 390 ไร่ <u>การระบาดลดลง</u> 13 ไร่  | - ทำความสะอาดแปลง การเตรียมดิน ควรตัดต้นและปักตอเก่า สับปะรดทิ้งไว้ 2-3 เดือน พร้อมทั้งเก็บซากต้นสับปะรดทำลาย  |
| อ้อย                   | 1. หนอนกออ้อย<br>2. โรคใบขาว<br>3. โรคเส้ดำ   | พื้นที่ระบาด 2 จังหวัด (นครราชสีมา และขอนแก่น)<br>จำนวน 117 ไร่ <u>การระบาดลดลง</u> 8 ไร่<br>พื้นที่ระบาด 4 จังหวัด (ขอนแก่น มหาสารคาม นครราชสีมา และหนองบัวลำภู)<br>จำนวน 280 ไร่ <u>การระบาดคงที่</u><br>พื้นที่ระบาด 2 จังหวัด (ลพบุรี และสระแก้ว)<br>จำนวน 595 ไร่ <u>การระบาดคงที่</u>   | - หนอนกออ้อย ควรให้น้ำเพื่อให้อ้อยแตกหน่อชัดเจน ปล่อยให้ต้นอ้อยแก่ก่อนตัด<br>- ใช้ส่วนขยายพันธุ์ที่ปราศจากโรค เช่น ต้นจากการเพาะเลี้ยงเนื้อเยื่อ หรือท่อนพันธุ์จากแหล่งปลูกที่ไม่มีการเกิดโรคใบขาว หมั่นตรวจกำจัดวัชพืชในแปลงและรอบแปลงปลูก เมื่อพบการระบาดของโรครุนแรงควรรื้อทำลายต่ออ้อย<br>- เมื่อพบกออ้อยเริ่มแสดงอาการเส้ดำ ควรตัดเส้ดำออก ขณะเริ่มปรากฏอาการ ก่อนที่เยื่อหุ้มเส้ดำจะหลุดออก นำใส่ถุงไปทำลายนอกแปลงปลูก   |
| ทุเรียน                | 1. เพลี้ยไฟ   | พื้นที่ระบาด 5 จังหวัด (สุราษฎร์ธานี จันทบุรี นครศรีธรรมราช ระยอง ชุมพร และกระบี่)  | - เมื่อพบเพลี้ยไฟระบาดรุนแรงให้ใช้สารกำจัดแมลง ได้แก่ อิมิดาโคลพริด ฟิโพรนิล หรือคาร์โบซัลเฟน เลือกใช้สาร  |



| ชนิดพืช | ศัตรูพืช              | สถานการณ์  | การดำเนินงาน  |
|---------|-----------------------|--|---|
|         | 2. เพลี้ยไก่แจ้       | จำนวน 713 ไร่ <u>การระบาดลดลง</u> 517 ไร่<br>พื้นที่ระบาด 11 จังหวัด อุดรดิตต์ ตราด สุราษฎร์ธานี นครศรีธรรมราช จันทบุรี ยะลา ชุมพร สงขลา ระยอง พังงา และสตูล)                                    | ผสมน้ำ 20 ลิตร<br>- เมื่อพบเพลี้ยไก่แจ้ระบาดรุนแรงให้ใช้สารกำจัดแมลง ได้แก่ ไทอะมีโทกแซม/แลมบ์ดา-ไซฮาโลทริน ไทอะมีโทกแซม อิมิดาโคลพริด หรือไดโนทีฟูแรน โดยเลือกใช้สารผสมน้ำ 20 ลิตร พ่นทุก 7-10 วัน ในช่วงระยะแตกใบอ่อน |
|         | 3. เพลี้ยแป้ง         | จำนวน 358 ไร่ <u>การระบาดลดลง</u> 516 ไร่<br>พื้นที่ระบาด 6 จังหวัด (ชุมพร ตราด จันทบุรี ระยอง นครศรีธรรมราช และกระบี่)  | - เมื่อพบระบาดเพลี้ยแป้งเพียงเล็กน้อยให้ตัดหรือเด็ด ส่วนที่ถูกทำลายไปทิ้งนอกแปลง สารฆ่าแมลงที่ได้ผลในการควบคุมเพลี้ยแป้ง คือ คาร์บาริล อัตรา 50 กรัม/น้ำ 20 ลิตร โดยพ่นสารเฉพาะต้นที่พบเพลี้ยแป้งทำลาย                  |
|         | 4. หนอนเจาะผล         | จำนวน 181 ไร่ <u>การระบาดคงที่</u><br>พื้นที่ระบาด 1 จังหวัด (ชุมพร)   | - เมื่อพบไรแดงทุเรียนหรือไรแดงแอฟริกันระบาดรุนแรง ให้ใช้สารกำจัดแมลง ได้แก่ โพรพาร์โกด์ อัตรา 30 กรัม อะมิทราซ อัตรา 30 มล. หรือเฮกซีไทอะซอกซ์อัตรา 40 มล.  |
|         | 5. ไรแดง              | จำนวน 15 ไร่ <u>การระบาดคงที่</u><br>พื้นที่ระบาด 6 จังหวัด (จันทบุรี ตราด ระยอง ชุมพร นครศรีธรรมราช และสุราษฎร์ธานี)  | - โรครากเน่าโคนเน่า แนะนำให้ใช้เชื้อราไตรโคเดอร์มา  |
|         | 6. โรครากเน่าโคนเน่า  | จำนวน 636 ไร่ <u>การระบาดลดลง</u> 5 ไร่<br>พื้นที่ระบาด 15 จังหวัด (ชุมพร จันทบุรี ตราด ยะลา สุราษฎร์ธานี ระยอง นราธิวาส ปัตตานี สงขลา นครศรีธรรมราช ตรัง กระบี่ ประจวบคีรีขันธ์ ภูเก็ต และน่าน) | - เมื่อพบการระบาดของโรคใบติดหรือใบไหม้มากควรพ่นสารป้องกันกำจัดโรคพืช เช่น เฮกซะโคนาโซล อัตรา 20 กรัม คอปเปอร์ออกซีคลอไรด์ อัตรา 30-50 กรัม เป็นต้น เลือกใช้สารชนิดใดชนิดหนึ่งพ่นทุก 7-10 วัน โดยพ่นที่ใบ                |
|         | 7. โรคใบติดหรือใบไหม้ | จำนวน 4,678 ไร่ <u>การระบาดลดลง</u> 78 ไร่<br>พื้นที่ระบาด 8 จังหวัด (ยะลา จันทบุรี ตราด ชุมพร นครศรีธรรมราช สุราษฎร์ธานี ตรัง และกระบี่)  | - เมื่อเริ่มพบอาการของโรคใบจุดสาหร่ายให้ตัดใบ หรือส่วนที่เป็นโรคนำไปทำลาย หากโรครยังคงระบาด พ่นด้วยสารป้องกันกำจัดโรคพืช  |
|         | 8. โรคใบจุดสาหร่าย    | จำนวน 489 ไร่ <u>การระบาดเพิ่มขึ้น</u> 11 ไร่<br>พื้นที่ระบาด 7 จังหวัด (จันทบุรี ตราด ชุมพร ยะลา นครศรีธรรมราช สงขลา และสุราษฎร์ธานี)   | - หากพบเพลี้ยหอยเกล็ดในปริมาณน้อยบนใบใช้น้ำผสม ไวต์ออยล์ อัตรา 20 มล./น้ำ 20 ลิตร พ่นให้ทั่วเมื่อระบาด รุนแรงให้ใช้สารกำจัดแมลงพ่นเฉพาะต้นที่พบ   |
|         | 9. เพลี้ยหอยเกล็ด     | จำนวน 840 ไร่ <u>การระบาดลดลง</u> 16 ไร่<br>พื้นที่ระบาด 7 จังหวัด (ตราด ชุมพร จันทบุรี นครศรีธรรมราช สงขลา กระบี่ และยะลา)  | - เมื่อพบการเข้าทำลายของเพลี้ยจักจั่นฝอยระบาดรุนแรง ให้ใช้สารกำจัดแมลง เช่น คาร์โบซัลแฟน อัตรา 50 มล. หรือไซเพอร์เมทริน/ไพซาโลน อัตรา 40 มล. เป็นต้น โดยเลือกใช้สารชนิดใดชนิดหนึ่งผสมน้ำ 20 ลิตร พ่นทุก 7-10 วัน        |
|         | 10. เพลี้ยจักจั่นฝอย  | จำนวน 161 ไร่ <u>การระบาดลดลง</u> 2 ไร่<br>พื้นที่ระบาด 9 จังหวัด ชุมพร จันทบุรี สุราษฎร์ธานี ตราด ระยอง กระบี่ นครศรีธรรมราช สงขลา และยะลา)   | - เมื่อพบคราบราสีดํา พ่นด้วยน้ำเปล่าล้างคราบราสีดํา และสารเหนียวที่แมลงปากดูดขับถ่ายไว้ เพื่อลดปริมาณเชื้อ สาเหตุโรค และกำจัดวัชพืชในแปลง   |
|         | 11. โรคราดำ           | จำนวน 848 ไร่ <u>การระบาดลดลง</u> 497 ไร่<br>พื้นที่ระบาด 4 จังหวัด (จันทบุรี ชุมพร นครศรีธรรมราช และสุราษฎร์ธานี)   | - ในฤดูฝนหมั่นสำรวจแปลงปลูกอย่างสม่ำเสมอ หากพบอาการของโรคราดำที่กิ่งให้ตัดและนำไปทำลายนอกแปลง และใช้สารป้องกันกำจัดโรคพืช คอปเปอร์ออกซีคลอไรด์ ผสมน้ำขึ้นๆ ทาบริเวณแผลที่ตัด  |
|         | 12. โรคราสีชมพู       | จำนวน 98 ไร่ <u>การระบาดเพิ่มขึ้น</u> 1 ไร่<br>พื้นที่ระบาด 5 จังหวัด (จันทบุรี ตราด กระบี่ ชุมพร และสุราษฎร์ธานี)   | - ห่อผลเพื่อป้องกันหนอนเจาะด้วยถุงพลาสติกสีขาวขุ่น เจาะรูที่บริเวณขอบล่างเพื่อให้หยดน้ำระบายออก และกำจัด ด้วยวิธีผสมผสาน โดยการพ่นสารฆ่าแมลง แลมบ์ดา-ไซฮาโลทริน   |
|         | 13. หนอนเจาะเมล็ด     | จำนวน 140 ไร่ <u>การระบาดคงที่</u><br>พื้นที่ระบาด 1 จังหวัด (สตูล)<br>จำนวน 0.15 ไร่ <u>การระบาดคงที่</u>   |   |
| เงาะ    | 1. เพลี้ยแป้ง         | พื้นที่ระบาด 2 จังหวัด (เชียงใหม่ และนครศรีธรรมราช)<br>จำนวน 24 ไร่ <u>การระบาดคงที่</u>   | - ตัดแต่งกิ่งเงาะ จากนั้นให้ใช้เศษผ้าชุบน้ำมันเครื่อง ผูกอบ โคนต้น เพื่อป้องกันมดและเพลี้ยแป้ง  |
|         | 2. โรคใบจุดสาหร่าย    | พื้นที่ระบาด 4 จังหวัด (เชียงใหม่ จันทบุรี นราธิวาส และนครศรีธรรมราช)<br>จำนวน 198 ไร่ <u>การระบาดลดลง</u> 2 ไร่   | - ตัดส่วนที่พบโรคใบจุดสาหร่ายเก็บไปเผาทำลาย และตัดแต่ง ทรงพุ่มให้โปร่ง แนะนำให้ใช้สารเคมีคอปเปอร์ออกซีคลอไรด์   |
|         | 3. หนอนคืบกินใบ       | พื้นที่ระบาด 1 จังหวัด (จันทบุรี)<br>จำนวน 114 ไร่ <u>การระบาดเพิ่มขึ้น</u> 2 ไร่  | - หมั่นสำรวจและสังเกตถ้าพบหนอนคืบกินใบ ให้เกษตรกร พ่นด้วยสารฆ่าแมลง คาร์บาริล อัตรา 60 กรัม/น้ำ 20 ลิตร   |

| ชนิดพืช | ศัตรูพืช   | สถานการณ์   | การดำเนินงาน   |
|---------|--|---|--|
|         | 4. โรคราแป้ง   | พื้นที่ระบาด 3 จังหวัด (เชียงใหม่ ขอนแก่น และจันทบุรี)<br>จำนวน 22 ไร่ <u>การระบาดคงที่</u>   | - โรคราแป้ง ให้เก็บผลที่เป็นโรค ใบแห้ง กิ่งแห้งที่ร่วงหล่นนำไปเผาทำลายนอกแปลง ในแตกช่วงใบอ่อนและเริ่มติดผล   |
| มังคุด  | 1. เพลี้ยไฟ<br>2. หนอนกินใบ<br>3. หนอนขอนใบ<br>4. โรคใบจุด<br>5. โรคแอนแทรคโนส<br>6. โรคใบจุดสาหร่าย | พื้นที่ระบาด 5 จังหวัด (จันทบุรี ตราด ระยอง ชุมพร และนราธิวาส)<br>จำนวน 234 ไร่ <u>การระบาดลดลง</u> 15 ไร่<br>พื้นที่ระบาด 4 จังหวัด (จันทบุรี กระบี่ ชุมพร และนครศรีธรรมราช)<br>จำนวน 345 ไร่ <u>การระบาดลดลง</u> 7 ไร่<br>พื้นที่ระบาด 3 จังหวัด (จันทบุรี ระยอง และชุมพร)<br>จำนวน 304 ไร่ <u>การระบาดเพิ่มขึ้น</u> 2 ไร่<br>พื้นที่ระบาด 4 จังหวัด (จันทบุรี ระยอง ชุมพร และพังงา)<br>จำนวน 168 ไร่ <u>การระบาดเพิ่มขึ้น</u> 4 ไร่<br>พื้นที่ระบาด 1 จังหวัด (ชุมพร)<br>จำนวน 40 ไร่ <u>การระบาดคงที่</u><br>พื้นที่ระบาด 5 จังหวัด (จันทบุรี ชุมพร ตรัง พังงา และนราธิวาส)<br>จำนวน 381 ไร่ <u>การระบาดเพิ่มขึ้น</u> 4 ไร่ | - การป้องกันกำจัดเพลี้ยไฟในมังคุดในช่วงฤดูแล้งขณะที่มังคุดอยู่ในระยะออกดอก ติดผลอ่อน การพ่นสารเคมีป้องกันกำจัดศัตรูพืชควรพ่น 3 ครั้ง<br>- เมื่อพบใบอ่อนมังคุด ถูกทำลายเกิน 20% ให้พ่นด้วยสารเคมีป้องกันกำจัดศัตรูพืช คาร์บาริล อัตรา 60 กรัม/น้ำ 20 ลิตร พ่น 2 ครั้ง ห่างกัน 5 วัน<br>- เมื่อพบหนอนกัดกินใบอ่อนเข้าทำลายของยอด ให้พ่นด้วยสารฆ่าแมลงคาร์บาริล อัตรา 60 กรัม/น้ำ 20 ลิตร เมื่อพบการระบาดในระยะแตกใบอ่อน ให้พ่น 2 ครั้ง ห่างกัน 10 วัน<br>- พ่นสารเคมีป้องกันกำจัดโรคใบจุด ในช่วงที่มังคุดแตกใบอ่อน เช่น คอปเปอร์ออกซิคลอไรด์ 30-80 กรัม<br>- พ่นสารเคมีป้องกันกำจัดโรคแอนแทรคโนส เช่น คาร์เบนดาซิม อัตรา 10-20 กรัม หรือไอโพรไดโอน 20-30 กรัม โดยเลือกใช้สารชนิดใดชนิดหนึ่งผสมน้ำ 20 ลิตร<br>- เมื่อพบการระบาดของโรคใบจุดสาหร่ายพ่นด้วยสารป้องกันกำจัดโรคพืช เช่น คอปเปอร์ออกซิคลอไรด์ |
| ลำไย    | 1. เพลี้ยแป้ง<br>2. โรคราดำ<br>3. โรคพุ่มไม้กวาด<br>4. หนอนคืบกินใบ                                  | พื้นที่ระบาด 3 จังหวัด (เชียงใหม่ จันทบุรี และสมุทรสาคร)<br>จำนวน 76 ไร่ <u>การระบาดคงที่</u><br>พื้นที่ระบาด 3 จังหวัด (เชียงใหม่ พะเยา และจันทบุรี)<br>จำนวน 220 ไร่ <u>การระบาดคงที่</u><br>พื้นที่ระบาด 1 จังหวัด (จันทบุรี)<br>จำนวน 94 ไร่ <u>การระบาดคงที่</u><br>พื้นที่ระบาด 2 จังหวัด (จันทบุรี และน่าน)<br>จำนวน 19 ไร่ <u>การระบาดคงที่</u>   | - หากพบว่า เพลี้ยแป้งเริ่มระบาดในสวนลำไย ควรพ่นด้วยสารเคมีป้องกันกำจัดได้แก่ มาลาไทออน อัตรา 30 มล./น้ำ 20 ลิตร หรือไพรีทรอยด์ พ่นให้ทั่ว 2-3 ครั้ง ห่างกัน 10 วัน<br>- พ่นสารเคมี เช่น คาร์บาริล 85% WP อัตรา 40 กรัม/น้ำ 20 ลิตร อาจพ่นควบคู่กับสารป้องกันกำจัดเชื้อราได้แก่ คอปเปอร์ออกซิคลอไรด์ อัตรา 40-50 กรัม หรือเบนตาโซฟลูทรีน อัตรา 40-50 กรัม<br>- หมั่นสำรวจแปลงปลูกพืช หากพบกิ่งที่เป็นโรคพุ่มไม้กวาดให้ตัดกิ่งที่เป็นโรคนำมาเผาทำลายนอกแปลง<br>- เขย่ากิ่งให้หนอนร่วงหล่นแล้วเก็บรวบรวมไปทำลายหรือนำไปเป็นอาหารสัตว์เลี้ยง และเก็บรวบรวมดักแต่ไปทำลายหากระบาดมาก ควรพ่นด้วยสารเคมีป้องกันกำจัด เช่น คาร์บาริล อัตรา 45-60 กรัม หรือแลมปดาไซฮาโลทรีน อัตรา 12 มล. เลือกใช้ชนิดใดชนิดหนึ่งผสมน้ำ 20 ลิตร   |

## 9. สถานการณ์โรคระบาดสัตว์

โรคพิษสุนัขบ้า (ข้อมูล ณ วันที่ 16 ต.ค. 67)

ปัจจุบันมีพื้นที่ควบคุมที่พบการเกิดโรค 15 จุด ประกอบด้วย จังหวัดสงขลา ชลบุรี ปราจีนบุรี บุรีรัมย์ พัทลุง ระยอง สมุทรปราการ อุบลราชธานี ตาก มีพื้นที่เฝ้าระวังการเกิดโรค 83 จุด ประกอบด้วย อุบลราชธานี สงขลา ชลบุรี สุรินทร์ บุรีรัมย์ อำนาจเจริญ กาฬสินธุ์ ระยอง ศรีสะเกษ เลย ปราจีนบุรี สระแก้ว ฉะเชิงเทรา นครนายก มหาสารคาม จันทบุรี สมุทรปราการ พัทลุง เชียงราย ตาก มุกดาหาร สมุทรสงคราม ชัยภูมิ พิจิตร ยโสธร สุพรรณบุรี อุดรดิตต์ และพบจุดเกิดโรคพิษสุนัขบ้าที่จังหวัดปราจีนบุรี เป็นสุนัขไม่ทราบชื่อเจ้าของและไม่ทราบประวัติการฉีดวัคซีน 1 ตัว

สถานการณ์โรคพิษสุนัขบ้า ระหว่างวันที่ 1 - 16 ตุลาคม 2567 ทั้งหมด 7 จังหวัด 9 จุด คือ จังหวัดปราจีนบุรี ชลบุรี ระยอง สมุทรปราการ บุรีรัมย์ พัทลุง และจังหวัดสงขลา ซึ่งขณะนี้ กรมปศุสัตว์ยังได้เร่งรัดควบคุมโรคทุกจุดเกิดโรค โดยฉีดวัคซีนรอบจุดเกิดโรค (ring vaccination) ร่วมในการเฝ้าระวัง ป้องกัน และควบคุมโรคได้