

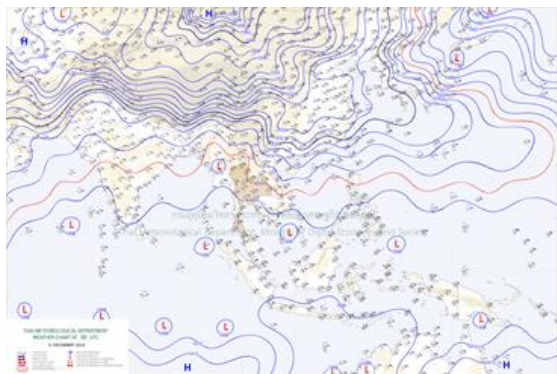


รายงานสถานการณ์ภัยพิบัติด้านการเกษตร

วันที่ 6 ธันวาคม 2567 (เวลา 15.00 น.)

1. สภาพอากาศ

1.1 พยากรณ์อากาศประจำวัน 12.00 น.



แผนที่อากาศผิวพื้นวันที่ 6 ธันวาคม 2567 เวลา 07:00 น.

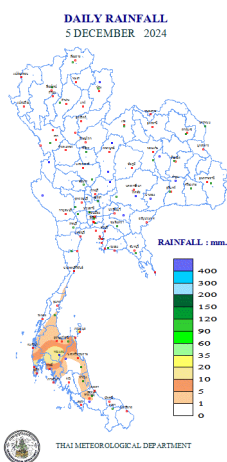
บริเวณความกดอากาศสูงหรือมวลอากาศเย็นที่ปกคลุมประเทศไทยตอนบนมีกำลังอ่อน ลักษณะเช่นนี้ทำให้บริเวณดังกล่าวมีหมอกบางในตอนเช้า แต่ยังคงมีอากาศเย็นในตอนเช้าบริเวณภาคเหนือ และภาคตะวันออกเฉียงเหนือ สำหรับบริเวณยอดดอยและยอดภูมีอากาศเย็นถึงหนาว ขอให้ประชาชนในบริเวณดังกล่าวดูแลสุขภาพเนื่องจากสภาพอากาศที่เปลี่ยนแปลง และระวังอันตรายจากอัคคีภัยที่อาจเกิดขึ้นเนื่องจากสภาพอากาศแห้ง รวมทั้งเพิ่มความระมัดระวังในการสัญจรผ่านบริเวณที่มีหมอกไว้ด้วย

สำหรับมรสุมตะวันออกเฉียงเหนือที่พัดปกคลุมอ่าวไทยและภาคใต้มีกำลังอ่อนลง ในขณะที่หย่อมความกดอากาศต่ำบริเวณช่องแคบมะละกาได้เคลื่อนออกไปทางเกาะสุมาตราลงสู่อ่าวเบงกอลตอนล่างแล้ว ทำให้ภาคใต้ตอนล่างมีฝนลดลง แต่ยังคงมีฝนตกหนักบางแห่ง ขอให้ประชาชนในบริเวณดังกล่าวระวังอันตรายจากฝนตกหนักไว้ด้วย ส่วนบริเวณอ่าวไทยตอนล่างมีคลื่นสูง 1-2 เมตร บริเวณที่มีฝนฟ้าคะนองคลื่นสูงมากกว่า 2 เมตร ขอให้ชาวเรือในบริเวณดังกล่าวหลีกเลี่ยงการเดินเรือในบริเวณที่มีฝนฟ้าคะนอง

อนึ่ง ในช่วงวันที่ 8-10 ธ.ค. 2567 บริเวณความกดอากาศสูงหรือมวลอากาศเย็นกำลังปานกลางระลอกใหม่จากประเทศจีนจะแผ่ลงมาปกคลุมประเทศไทยตอนบนและทะเลจีนใต้ ลักษณะเช่นนี้ทำให้บริเวณดังกล่าวจะมีอุณหภูมิลดลงกับมีลมแรง โดยอุณหภูมิจะลดลง 2-4 องศาเซลเซียสในภาคตะวันออกเฉียงเหนือก่อน หลังจากนั้นอุณหภูมิจะลดลง 1-3 องศาเซลเซียสในภาคเหนือ ภาคกลาง รวมทั้งกรุงเทพมหานครและปริมณฑล และภาคตะวันออกในระยะต่อไป

ฝุ่นละอองในระยะนี้: ประเทศไทยตอนบนมีการสะสมฝุ่นละออง/หมอกควันเพิ่มขึ้นอยู่ในเกณฑ์เล็กน้อยถึงปานกลาง เนื่องจากการระบายอากาศที่ดีขึ้น

1.2 ปริมาณน้ำฝน เวลา 07.00 น. วันที่ 5 ธ.ค. 67 ถึง เวลา 07.00 น. วันที่ 6 ธ.ค. 2567



ที่	อำเภอ	จังหวัด	ปริมาณฝน (มม.)	ความรุนแรง
1	อ.ระแงะ	สุราษฎร์ธานี	23.8	ฝนตกปานกลาง
2	อ.ทุ่งสง	สุราษฎร์ธานี	22.6	ฝนตกปานกลาง
3	อ.ระโนด	ภูเก็ต	13.5	ฝนตกปานกลาง
4	อ.ลานสกา	กระบี่	5.6	ฝนตกเล็กน้อย
5	อ.กรงปินัง	สงขลา	3.2	ฝนตกเล็กน้อย

ฝนตกหนักมาก (>90 มม.) ฝนตกหนัก (35.1-90 มม.) ฝนตกปานกลาง (10.1-35.0 มม.) ฝนตกเล็กน้อย (0.1-10.0 มม.) ไม่มีฝน (0 มม.)
ข้อมูลจาก กรมอุตุนิยมวิทยา

2. สถานการณ์อุทกภัยภาคใต้

ตั้งแต่วันที่ 21 พฤศจิกายน – 6 ธันวาคม 2567 พื้นที่ประสบอุทกภัย 8 จังหวัด ได้แก่ จังหวัดนครศรีธรรมราช นราธิวาส ตรัง ปัตตานี พัทลุง ยะลา สงขลา และจังหวัดสตูล

2.1 ผลกระทบด้านการเกษตร

ด้านพืช ได้รับผลกระทบ 7 จังหวัด ได้แก่ จังหวัดนครศรีธรรมราช นราธิวาส ตรัง ปัตตานี พัทลุง ยะลา และจังหวัดสงขลา เกษตรกร 72,875 ราย พื้นที่ได้รับผลกระทบ 148,908 ไร่ แบ่งเป็น ข้าว 60,323 ไร่ พืชไร่และพืชผัก 12,092 ไร่ ไม้ผลไม้อื่นต้นและอื่น ๆ 76,493 ไร่ (ข้อมูล ณ วันที่ 6 ธ.ค. 2567)

ด้านประมง ได้รับผลกระทบ 7 จังหวัด ได้แก่ จังหวัดนครศรีธรรมราช พัทลุง สตูล สงขลา ปัตตานี ยะลา นราธิวาส เกษตรกร 9,074 ราย พื้นที่เพาะเลี้ยงสัตว์น้ำได้รับผลกระทบ 11,725 ไร่ (บ่อปลา 8,180 ไร่ บ่อกุ้ง 3,545 ไร่) กระชัง 81,871 ตม. (ข้อมูล ณ วันที่ 6 ธ.ค. 2567)

ด้านปศุสัตว์ ได้รับผลกระทบ 9 จังหวัด ได้แก่ จังหวัดชุมพร ตรัง นครศรีธรรมราช นราธิวาส ปัตตานี พัทลุง ยะลา สงขลา และจังหวัดสตูล เกษตรกร 148,726 ราย สัตว์ได้รับผลกระทบ 6,705,333 ตัว แบ่งเป็น โค 291,468 ตัว กระบือ 10,127 ตัว สุกร 83,096 ตัว แพะ/แกะ 184,094 ตัว และสัตว์ปีก 6,136,548 ตัว แปลงหญ้าเลี้ยงสัตว์ 6,076 ไร่ (ข้อมูล ณ วันที่ 3 ธ.ค. 2567)

2.2 การให้ความช่วยเหลือเฉพาะหน้า

2.1 กรมชลประทาน สนับสนุนเครื่องจักรเครื่องมือ เครื่องสูบน้ำ 102 เครื่อง (นครศรีธรรมราช 63 สงขลา 26 ปัตตานี 4 นราธิวาส 9) เครื่องสูบน้ำด้วยไฟฟ้า 16 เครื่อง (สงขลา) เครื่องผลักดันน้ำ 31 เครื่อง (นครศรีธรรมราช 18 สงขลา 11 นราธิวาส)

2.2 กรมประมง โดยกองตรวจการประมง ระหว่างวันที่ 27 พ.ย. - 2 ธ.ค. 2567 ได้ดำเนินการช่วยเหลือ ในพื้นที่ 7จังหวัด ได้แก่ จังหวัดพัทลุง ยะลา ปัตตานี สงขลา นครศรีธรรมราช และนราธิวาส ให้ความช่วยเหลือ จัดชุดเฉพาะกิจพร้อมเจ้าหน้าที่ 148 นาย รถยนต์/รถยนต์บรรทุกสูง 49 คัน เรือยางตรวจการ 20 ลำ เรือตรวจการประมง 7 ลำ โดยช่วยนำส่งเสบียงอาหาร และน้ำดื่ม 7,030 ชุดพร้อมทั้งอพยพประชาชน ผู้ป่วย เด็กและคนชรา ในพื้นที่ประสบภัยสู่พื้นที่ปลอดภัย

2.3 กรมปศุสัตว์ อพยพสัตว์ จำนวน 328,579 ตัว (โค 40,101 ตัว กระบือ 1,612 ตัว สุกร 531 ตัว แพะ 17,036 ตัว แกะ 1,613 ตัว สัตว์ปีก 267,686 ตัว เกษตรกร 19,187 ราย) สนับสนุนหญ้าอาหารสัตว์พระราชทาน 334,720 กิโลกรัม ส่งเสริมสุขภาพสัตว์ (ยาถ่ายพยาธิ/แร่ธาตุ อื่นๆ) 1,147 ของ รักษาสัตว์ 797 ตัว ถุงยังชีพสัตว์ 332 ถุง

2.4 กรมส่งเสริมการเกษตร ได้เตรียมพร้อมช่วยเหลืออุทกภัยภาคใต้ เตรียมการผลิตเชื้อราไตรโคเดอร์มาเพื่อฟื้นฟูพืชหลังน้ำลด (กอป.) 2,800 ขวด และเชื้อราไตรโคเดอร์มาพร้อมใช้ 5,500 กิโลกรัม เตรียมเมล็ดพันธุ์ที่บรรจุซอง (กขพ.) จำนวน 66,235 ซอง สำหรับฟื้นฟูพื้นที่การเกษตรหลังน้ำลด

2.5 กรมฝนหลวงและการบินเกษตร ได้สนับสนุนการปฏิบัติงานของหน่วยเป็นการเฉพาะกิจในการบินสนับสนุนช่วยเหลือ พื้นที่ประสบอุทกภัยในพื้นที่ภาคใต้ (ลำเลียงถุงยังชีพ อาหารปรุงเสร็จ และน้ำดื่ม รวมทั้งลำเลียงผู้ป่วยฉุกเฉิน) ตั้งแต่วันที่ 29 พ.ย. 67 - 2 ธ.ค. 67 ได้แก่ เฮลิคอปเตอร์ 3 ลำ เครื่องบินขนาดกลาง 2 ลำ เครื่องบินขนาดใหญ่ 1 ลำ รถบรรทุกขนาด ๖ ตัน ๑ คัน รถบรรทุกขนาด ๒ ตัน ๒ คัน และรถบรรทุกขนาด ๑ ตัน ๒ คัน

3. สถานการณ์น้ำ (ข้อมูล ณ วันที่ 6 ธ.ค. 67)

3.1 สภาพน้ำในอ่างเก็บน้ำ

สภาพน้ำในอ่างเก็บน้ำขนาดใหญ่และขนาดกลาง ปริมาณน้ำในอ่างฯ 63,199 ล้าน ลบ.ม. คิดเป็นร้อยละ 83 (ปริมาณน้ำใช้การได้ 39,257 ล้าน ลบ.ม. คิดเป็นร้อยละ 75) ปริมาณน้ำในอ่างฯ เทียบกับปี 2566 (61,083 ล้าน ลบ.ม. คิดเป็นร้อยละ 80) มากกว่าปี 2566 จำนวน 2,116 ล้าน ลบ.ม. ปริมาณน้ำไหลลงอ่าง 72.04 ล้าน ลบ.ม. ปริมาณน้ำระบาย 136.04 ล้าน ลบ.ม. สามารถรับน้ำได้อีก 13,175 ล้าน ลบ.ม.

สภาพน้ำในอ่างเก็บน้ำขนาดใหญ่ ปริมาณน้ำในอ่างฯ 58,914 ล้าน ลบ.ม. คิดเป็นร้อยละ 83 (ปริมาณน้ำใช้การได้ 35,375 ล้าน ลบ.ม. คิดเป็นร้อยละ 75) ปริมาณน้ำในอ่างฯ เทียบกับปี 2566 (56,491 ล้าน ลบ.ม. คิดเป็นร้อยละ 80) มากกว่า ปี 2566 จำนวน 2,422 ล้าน ลบ.ม. ปริมาณน้ำไหลลงอ่างฯ จำนวน 60.16 ล้าน ลบ.ม. ปริมาณน้ำระบาย 121.14 ล้าน ลบ.ม. สามารถรับน้ำได้อีก 12,048 ล้าน ลบ.ม.

ภาค	ขนาดใหญ่						ขนาดกลาง						รวม						รับได้อีก
	จำนวน (แห่ง)	ความจุ ที่ รณก.	ปริมาณน้ำ				จำนวน (แห่ง)	ความจุ ที่ รณก.	ปริมาณน้ำ				จำนวน (แห่ง)	ความจุ ที่ รณก.	ปริมาณน้ำ				
			ในอ่างฯ	% รณก.	ใช้การ	% ใช้การ			ในอ่างฯ	% รณก.	ใช้การ	% ใช้การ			ในอ่างฯ	% รณก.	ใช้การ	% ใช้การ	
เหนือ	8	24,825	21,655	87	14,910	82	80	1,083	991	91	901	91	88	25,908	22,646	87	15,811	83	3,298
ตอน.	12	8,368	6,436	77	4,784	71	226	2,061	1,607	78	1,440	76	238	10,429	8,043	77	6,224	72	2,387
กลาง	3	1,419	1,219	86	1,159	85	27	419	321	77	296	75	30	1,838	1,540	84	1,456	83	297
ตะวันตก	2	26,605	22,440	84	9,163	69	8	164	93	57	82	54	10	26,769	22,533	84	9,245	69	4,235
ตะวันออก	6	1,515	1,234	81	1,140	80	52	1,006	788	78	731	77	58	2,520	2,022	80	1,871	79	498
ใต้	4	8,194	5,930	72	4,219	65	42	680	485	71	431	69	46	8,874	6,415	72	4,650	65	2,459
รวม	35	70,926	58,914	83	35,375	75	435	5,411	4,285	79	3,882	78	470	76,338	63,199	83	39,257	75	13,175

(หน่วย : ล้าน ลบ.ม.)

อ่างเก็บน้ำภูมิพล สิริกิติ์ แคว้นน้อยฯ และป่าสักชลสิทธิ์ รวม 4 อ่างฯ มีปริมาณน้ำในอ่างฯ 21,665 ล้าน ลบ.ม. คิดเป็นร้อยละ 87 (ปริมาณน้ำใช้การได้ 14,969 ล้าน ลบ.ม. คิดเป็นร้อยละ 82) ปริมาณน้ำไหลลงอ่างฯ 22.53 ล้าน ลบ.ม. ปริมาณน้ำระบาย 58.91 ล้าน ลบ.ม. สามารถรับน้ำได้อีก 3,206 ล้าน ลบ.ม.

อ่างเก็บน้ำ	ปริมาณน้ำในอ่างฯ		ปริมาณน้ำใช้การได้		ปริมาณน้ำไหลลงอ่างฯ		ปริมาณน้ำระบาย		ปริมาณน้ำ รับได้อีก
	ปริมาณน้ำ	% ความจุอ่างฯ	ปริมาณน้ำ	% น้ำใช้การ	วันนี้	เมื่อวาน	วันนี้	เมื่อวาน	
ภูมิพล	10,904	81	7,104	74	13.71	10.40	27.00	27.00	2,558
สิริกิติ์	9,020	95	6,170	93	7.34	4.62	24.13	23.95	490
ภูมิพล+สิริกิติ์	19,924	87	13,274	81	21.05	15.02	51.13	50.95	3,048
แคว้นน้อยฯ	836	89	793	88	0.98	0.98	2.59	2.59	103
ป่าสักชลสิทธิ์	906	94	903	94	0.50	0.00	5.19	5.20	54
รวมทั้งหมด	21,665	87	14,969	82	22.53	16.00	58.91	58.74	3,206

(หน่วย : ล้าน ลบ.ม.)

อ่างเก็บน้ำขนาดใหญ่ที่อยู่ในเกณฑ์ มากกว่าร้อยละ 80 ขึ้นไป ของความจุอ่างฯ จำนวน 21 อ่างฯ ได้แก่ อ่างฯ ภูมิพล (81%) อ่างฯ สิริกิติ์ (95%) อ่างฯ แม่จัดสมบุญรณชล (106%) อ่างฯ แม่กวงอุดมธารา (83%) อ่างฯ กิวลม (95%) อ่างฯ กิวคอกหมา (111%) อ่างฯ แคว้นน้อยฯ (89%) อ่างฯ แม่มอก (94%) อ่างฯ ห้วยหลวง (83%) อ่างฯ น้ำอูน (84%) อ่างฯ อุบลรัตน์ (81%) อ่างฯ ลำปาว (87%) อ่างฯ ป่าสักชลสิทธิ์ (94%) อ่างฯ ศรีนครินทร์ (84%) อ่างฯ วชิราลงกรณ (86%) อ่างฯ ขุนด่านปราการชล (95%) อ่างฯ บางพระ (90%) อ่างฯ หนองปลาไหล (99%) อ่างฯ ประแสร์ (89%) อ่างฯ นฤปดินทรจินดา (88%) และอ่างฯ บางหลวง (82%)

3.2 สภาพน้ำท่า

แม่น้ำปิง แม่น้ำวัง แม่น้ำยม แม่น้ำมูล แม่น้ำบางปะกง แม่น้ำท่าตะเภา ปริมาณน้ำอยู่ในเกณฑ์น้อย

แม่น้ำน่าน แม่น้ำตาปี ปริมาณน้ำอยู่ในเกณฑ์ปกติ

แม่น้ำโก-ลก ปริมาณน้ำอยู่ในเกณฑ์มาก

แม่น้ำเจ้าพระยา สถานี C.2 ปริมาณน้ำไหลผ่าน 435 ลบ.ม./วินาที (เมื่อวาน 437 ลบ.ม./วินาที) ระดับน้ำ +17.97 ม.รทก. ต่ำกว่าตลิ่ง 7.73 ม.

เขื่อนเจ้าพระยา สถานี C.13 ปริมาณน้ำไหลผ่าน 80 ลบ.ม./วินาที (เมื่อวาน 80 ลบ.ม./วินาที) ระดับน้ำเหนือเขื่อน +15.38 ม.รทก. (เมื่อวาน +15.27 ม.รทก.) ระดับน้ำท้ายเขื่อน +5.54 ม.รทก. (เมื่อวาน +5.41 ม.รทก.)

รับน้ำเข้าระบบส่งน้ำทุ่งฝั่งตะวันออก รวม 126 ลบ.ม./วินาที (เมื่อวาน 131 ลบ.ม./วินาที) โดยผ่านคลองชัยนาทป่าสัก (ปตร.มโนรมย์) 95 ลบ.ม./วินาที คลองชัยนาท-อยุธยา (ปตร.มหาราช) 24 ลบ.ม./วินาที และคลองเล็กอื่น ๆ 7 ลบ.ม./วินาที

แม่น้ำป่าสัก เขื่อนพระรามหก 10 ลบ.ม./วินาที (เมื่อวาน 10 ลบ.ม./วินาที) รับน้ำเข้าคลองระพีพัฒน์ 51 ลบ.ม./วินาที (เมื่อวาน 37 ลบ.ม./วินาที) ผ่านคลองระพีพัฒน์แยกตก (ปตร.พระศรีศิลป์) 10 ลบ.ม./วินาที และผ่านคลองระพีพัฒน์แยกใต้ (ปตร.พระศรีเสาวภาค) 20 ลบ.ม./วินาที

รับน้ำเข้าระบบส่งน้ำทุ่งฝั่งตะวันตก รวม 167 ลบ.ม./วินาที (เมื่อวาน 163 ลบ.ม./วินาที) โดยผ่านคลองมะขามเฒ่าอุทง (ปตร.มะขามเฒ่า-อุทง) 13 ลบ.ม./วินาที คลองมะขามเฒ่ากระเสี้ยว (ปตร.มะขามเฒ่า-กระเสี้ยว) 8 ลบ.ม./วินาที แม่น้ำสุพรรณ (ปตร.พลเทพ) 50 ลบ.ม./วินาที แม่น้ำน้อย (ปตร.บรมธาตุ) 66 ลบ.ม./วินาที และคลองเล็กอื่น ๆ 30 ลบ.ม./วินาที
 อ.บางไทร สถานี C.29A ปริมาณน้ำไหลผ่านเฉลี่ย 273 ลบ.ม./วินาที (เมื่อวาน 304 ลบ.ม./วินาที)

3.3 คุณภาพน้ำ

กรมชลประทาน ติดตามตรวจสอบและเฝ้าระวังคุณภาพน้ำ (ค่าความเค็ม) ในแม่น้ำเจ้าพระยา

แม่น้ำ	จุดเฝ้าระวัง	ค่าความเค็ม (กรัม/ลิตร)							เกณฑ์	หมายเหตุ
		30 พ.ย. 67	1 ธ.ค.67	2 ธ.ค.67	3 ธ.ค.67	4 ธ.ค.67	5 ธ.ค.67	6 ธ.ค.67		
เจ้าพระยา	ปากคลองสำแล จ.ปทุมธานี	0.16	0.16	0.16	0.16	0.16	0.17	0.17	ปกติ	- เกณฑ์เฝ้าระวัง 0.25 กรัม/ลิตร - เกณฑ์มาตรฐานในการผลิตน้ำประปา 0.50 กรัม/ลิตร - เกณฑ์เฝ้าระวังเพื่อการเกษตร 2.00 กรัม/ลิตร
เจ้าพระยา	ทำนบกุ่มน้ำ จ.นนทบุรี	0.16	0.17	0.18	0.18	0.18	0.18	0.18	ปกติ	
เจ้าพระยา	ทำนบกุ่มชลประทานสามเสน กทม.	0.17	0.18	0.18	0.19	0.19	0.19	0.19	ปกติ	

ที่มา: ฝ่ายตะกอนและคุณภาพน้ำ ส่วนอุทกวิทยา สำนักบริหารจัดการน้ำและอุทกวิทยา

3.4 สถานการณ์น้ำโขง

สถานี	ระดับตลิ่ง	ระดับน้ำ 6 ธ.ค. 67	+ สูงกว่าตลิ่ง - ต่ำกว่าตลิ่ง
อ.เชียงแสน จ.เชียงราย	12.80	2.49	-10.31
อ.เชียงคาน จ.เลย	16.00	5.36	-10.64
อ.เมือง จ.หนองคาย	12.20	2.15	-10.05
อ.เมือง จ.นครพนม	12.00	2.08	-9.92
อ.เมือง จ.มุกดาหาร	12.50	2.39	-10.11
อ.โขงเจียม จ.อุบลราชธานี	14.50	2.93	-11.57

หมายเหตุ ข้อมูลจาก www.drw.go.th

4. การจัดสรรน้ำฤดูแล้ง ปี 2567/68

แผนการจัดสรรน้ำ โครงการชลประทานขนาดใหญ่และขนาดกลางทั่วประเทศในช่วงฤดูแล้ง ปี 2567/68 (วันที่ 1 พ.ย.67 ถึง 30 เม.ย.68) ณ วันที่ 1 พฤศจิกายน 2567 ปริมาณน้ำต้นทุนสามารถใช้งานได้ จำนวน 39,405 ล้าน ลบ.ม. โดยการวางแผนจัดสรรน้ำทั่วประเทศ จำนวน 29,170 ล้าน ลบ.ม.

ผลการจัดสรรน้ำ ทั่วประเทศ ตั้งแต่วันที่ 1 พฤศจิกายน 2567 – ปัจจุบัน ใช้น้ำไปแล้ว 3,252 ล้าน ลบ.ม. คิดเป็นร้อยละ 12 ของแผนจัดสรรน้ำ ส่วนในเขตลุ่มน้ำเจ้าพระยา (เขื่อนภูมิพล สิริกิติ์ แคว้นน้อยฯ ป่าสักฯ) วันนี้ใช้น้ำไป 957 ล้าน ลบ.ม. ตั้งแต่วันที่ 1 พฤศจิกายน 2567 ถึงปัจจุบัน ใช้น้ำไปแล้ว 957 ล้าน ลบ.ม. คิดเป็นร้อยละ 12 ของแผนจัดสรรน้ำ

หน่วย : ล้าน ลบ.ม.

พื้นที่	แผนการจัดสรรน้ำในช่วงฤดูแล้ง ปี 2567/68 (1 พ.ย.67 - 30 เม.ย.68)					ผลการจัดสรรน้ำ	
	อุปโภค-บริโภค	รักษาระบบนิเวศและอื่นๆ	การเกษตร	อุตสาหกรรม	รวม	ปริมาณน้ำ	% แผนจัดการจัดสรรน้ำ
ทั่วประเทศ	3,050	8,765	16,555	800	29,170	3,252	12
ลุ่มเจ้าพระยา	1,150	1,305	6,410	135	9,000	957	12



5. การเพาะปลูกพืชฤดูแล้ง ปี 2567/68

แผนการเพาะปลูกพืชฤดูแล้ง ปี 2567/68

ทั้งประเทศ จำนวน 15.38 ล้านไร่ แบ่งเป็น ข้าว 12.73 ล้านไร่ พืชไร่-พืชผัก 2.65 ล้านไร่

กลุ่มเจ้าพระยา จำนวน 8.81 ล้านไร่ แบ่งเป็น ข้าว 8.05 ล้านไร่ พืชไร่-พืชผัก 0.76 ล้านไร่

ผลการเพาะปลูกพืชฤดูแล้ง ปี 2567/68 (ข้อมูล ณ วันที่ 27 พฤศจิกายน 2567)

ทั้งประเทศ จำนวน 2.53 ล้านไร่ แบ่งเป็น ข้าว 2.28 ล้านไร่ พืชไร่-พืชผัก 0.25 ล้านไร่

กลุ่มเจ้าพระยา จำนวน 1.84 ล้านไร่ แบ่งเป็น ข้าว 1.74 ล้านไร่ พืชไร่-พืชผัก 0.10 ล้านไร่

ขอบเขตพื้นที่	พื้นที่แหล่งน้ำ	แผนการเพาะปลูก ปี 2567/68			สถานการณ์การเพาะปลูก ปี 2567/68			% ผลปลูก ข้าวรอบ 2 เทียบกับแผน
		ข้าวรอบที่ 2	พืชไร่ พืชผัก	รวม	ข้าวรอบที่ 2	พืชไร่ พืชผัก	รวม ทั้งหมด	
ทั้งประเทศ (77 จังหวัด)	ในเขตชลประทาน	10.02	0.62	10.64	2.00	0.12	2.12	20
	นอกเขตชลประทาน	2.71	2.03	4.74	0.28	0.13	0.41	10
	รวม	12.73	2.65	15.38	2.28	0.25	2.53	18
กลุ่มน้ำเจ้าพระยา (22 จังหวัด)	ในเขตชลประทาน	6.47	0.09	6.56	1.50	0.04	1.54	23
	นอกเขตชลประทาน	1.58	0.67	2.25	0.24	0.06	0.30	15
	รวม	8.05	0.76	8.81	1.74	0.10	1.84	22

6. ผลกระทบด้านการเกษตร (ช่วงภัย 16 ก.ค. - ปัจจุบัน) ข้อมูล ณ วันที่ 2 ธ.ค. 67

6.1 ดินโคลนทับถม

ด้านพืช ได้รับความเสียหาย 10 จังหวัด ได้แก่ จังหวัดเชียงใหม่ น่าน พะเยา แม่ฮ่องสอน ลำพูน ลำปาง กาฬสินธุ์ มหาสารคาม เลย และจังหวัดสุรินทร์ **สำรวจพบความเสียหายสิ้นเชิงแล้ว** เกษตรกร 800 ราย พื้นที่ 959 ไร่ แบ่งเป็น ข้าว 853 ไร่ พืชไร่และพืชผัก 64 ไร่ ไม้ผล ไม้ยืนต้นและอื่น ๆ 44 ไร่ คิดเป็นเงิน 6.55 ล้านบาท **ช่วยเหลือแล้ว** เกษตรกร 284 ราย พื้นที่ 230 ไร่ วงเงิน 1,580,305 บาท

ด้านประมง และด้านปศุสัตว์ ไม่ได้รับผลกระทบ

6.2 อุทกภัย

ด้านพืช ได้รับความเสียหาย 53 จังหวัด ได้แก่ จังหวัดกำแพงเพชร เชียงราย เชียงใหม่ ตาก นครสวรรค์ น่าน พะเยา พิษณุโลก เพชรบูรณ์ แพร่ แม่ฮ่องสอน ลำปาง ลำพูน สุโขทัย อุตรดิตถ์ อุทัยธานี กาฬสินธุ์ ขอนแก่น ชัยภูมิ นครพนม บึงกาฬ บุรีรัมย์ มหาสารคาม มุกดาหาร ยโสธร ร้อยเอ็ด เลย สกลนคร สุรินทร์หนองคาย หนองบัวลำภู อุตรดิตถ์ อุบลราชธานี จันทบุรี ฉะเชิงเทรา ตราด นครปฐม นครนายก ปราจีนบุรี กรุงเทพมหานคร กาญจนบุรี ชัยนาท พระนครศรีอยุธยา สุพรรณบุรี สระบุรี สิงห์บุรี อ่างทอง กระบี่ ตรัง ยะลา สตูล และจังหวัดสุราษฎร์ธานี **สำรวจพบความเสียหายสิ้นเชิงแล้ว** เกษตรกร 157,138 ราย พื้นที่ 1,346,178 ไร่ แบ่งเป็น ข้าว 1,201,499 ไร่ พืชไร่และพืชผัก 131,449 ไร่ ไม้ผล ไม้ยืนต้นและอื่น ๆ 13,231 ไร่ คิดเป็นเงิน 1,924 ล้านบาท **ช่วยเหลือแล้ว** เกษตรกร 19,184 ราย พื้นที่ 92,376 ไร่ วงเงิน 152.73 ล้านบาท

ด้านประมง ได้รับความเสียหาย 47 จังหวัด ได้แก่ จังหวัดกำแพงเพชร เชียงราย เชียงใหม่ ตาก นครสวรรค์ น่าน พะเยา พิษณุโลก เพชรบูรณ์ แพร่ แม่ฮ่องสอน ลำปาง ลำพูน สุโขทัย อุตรดิตถ์ อุทัยธานี กาฬสินธุ์ ขอนแก่น ชัยภูมิ นครพนม นครราชสีมา บึงกาฬ มหาสารคาม ร้อยเอ็ด เลย สกลนคร สุรินทร์ หนองคาย หนองบัวลำภู อุตรดิตถ์ อุบลราชธานี ตราด นครปฐม นครนายก ปราจีนบุรี กาญจนบุรี ชัยนาท พระนครศรีอยุธยา สุพรรณบุรี สิงห์บุรี อ่างทอง ตรัง ภูเก็ต ยะลา สตูล และจังหวัดสุราษฎร์ธานี **สำรวจพบความเสียหายแล้ว** เกษตรกร 10,697 ราย พื้นที่รวม 12,253 ไร่ กระชัง 8,565 ตอม. คิดเป็นเงิน 63.74 ล้านบาท **ช่วยเหลือแล้ว** เกษตรกร 4,879 ราย พื้นที่ 4,881.72 ไร่ กระชัง 6,505 ตอม. วงเงิน 25.56 ล้านบาท

ด้านปศุสัตว์ ได้รับความเสียหาย 16 จังหวัด ได้แก่ จังหวัดเชียงราย เชียงใหม่ น่าน ตาก พะเยา แพร่ แม่ฮ่องสอน ลำปาง ลำพูน สุโขทัย อุตรดิตถ์ มุกดาหาร หนองคาย เลย อุบลราชธานี และจังหวัดตราด **สำรวจพบความเสียหายแล้ว** เกษตรกร 1,419 ราย สัตว์ตาย/สูญหายรวม 109,057 ตัว แบ่งเป็น โค 104 ตัว กระบือ 22 ตัว สุกร 607 ตัว และสัตว์ปีก 108,324 ตัว แปลงหญ้า 1,739 ไร่ **ช่วยเหลือแล้ว** เกษตรกร 264 ราย สัตว์ตาย/สูญหาย 39,110 ตัว วงเงิน 1.52 ล้านบาท

7. สถานการณ์ศัตรูพืชระบาด (ข้อมูล ณ วันที่ 27 พ.ย. 67)

ชนิดพืช	ศัตรูพืช	สถานการณ์	การดำเนินงาน
ข้าว	1. โรคไหม้ข้าว 2. หนอนห่อใบข้าว 3. เพลี้ยกระโดดหลังขาว 4. เพลี้ยไฟ 5. เพลี้ยกระโดดสีน้ำตาล 6. โรคขอบใบแห้ง 7. เพลี้ยจักจั่นสีเขียว 8. โรคใบสีส้ม 9. โรคใบขีดสีน้ำตาล	พื้นที่ระบาด 10 จังหวัด (เชียงใหม่ กาฬสินธุ์ ขอนแก่น นครราชสีมา บุรีรัมย์ สกลนคร สุรินทร์ อุบลราชธานี ชัยนาท และฉะเชิงเทรา) จำนวน 243 ไร่ การระบาดลดลง 478 ไร่ พื้นที่ระบาด 11 จังหวัด (กาฬสินธุ์ ขอนแก่น นครราชสีมา บุรีรัมย์ มหาสารคาม สกลนคร อุบลราชธานี ชลบุรี ตรัง นครศรีธรรมราช และยะลา) จำนวน 8 ไร่ การระบาดลดลง 3 ไร่ พื้นที่ระบาด 8 จังหวัด (เชียงใหม่ ตาก น่าน ลำพูน สุรินทร์ กาญจนบุรี ราชบุรี และนครศรีธรรมราช) จำนวน 4,209 ไร่ การระบาดลดลง 5,147 ไร่ พื้นที่ระบาด 2 จังหวัด (น่าน และกาญจนบุรี) จำนวน 6 ไร่ การระบาดคงที่ พื้นที่ระบาด 13 จังหวัด (ตาก น่าน อุทัยธานี กาฬสินธุ์ ขอนแก่น บุรีรัมย์ มหาสารคาม สุรินทร์ อุบลราชธานี สระบุรี ปราจีนบุรี สระแก้ว และกาญจนบุรี) จำนวน 5,652 ไร่ การระบาดลดลง 8,792 ไร่ พื้นที่ระบาด 6 จังหวัด (ชัยนาท สกลนคร อุตรดิตถ์ นครราชสีมา สงขลา และราชบุรี) จำนวน 42 ไร่ การระบาดคงที่ พื้นที่ระบาด 3 จังหวัด (กาฬสินธุ์ จันทบุรี และสกลนคร) จำนวน 21 ไร่ การระบาดคงที่ พื้นที่ระบาด 4 จังหวัด (สุรินทร์ ขอนแก่น สกลนคร และกาฬสินธุ์) จำนวน 1,165 ไร่ การระบาดคงที่ พื้นที่ระบาด 3 จังหวัด (สกลนคร มหาสารคาม และนครราชสีมา) จำนวน 54 ไร่ การระบาดคงที่	- ถ้าพบอาการของโรคไหม้ข้าวแนะนำให้ใช้ชีวภัณฑ์ ดังนี้ ฟันเชื้อบีเอส (บาซิลลัส ซับทีลีส) อัตราตามคำแนะนำในฉลาก ฟันเชื้อราไตรโคเดอร์มา อัตรา 1 กิโลกรัม/น้ำ 200 ลิตร - กำจัดวัชพืชตามคันนาหรือบริเวณใกล้เคียงเพื่อทำลายแหล่งอาศัยของหนอนกระทู้กล้า ถ้ามีความจำเป็นในการใช้ สารเคมีควรสวมหน้ากาก ได้แก่ มาลาโทออน อัตรา 20 มล. หรือเพนิโตรโทออน อัตรา 30 มล. เลือกใช้สารชนิดใดชนิดหนึ่งผสมน้ำ 20 ลิตร ฟันเมื่อพบใบข้าวถูกทำลาย - หากสำรวจพบเพลี้ยกระโดดหลังขาวในนาข้าว ป้องกันโดย ฟันเชื้อราบิวเวอร์เรีย อัตรา 250 กรัม/น้ำ 20 ลิตร ควบคุมระดับน้ำในนาข้าว แต่หากสถานการณ์รุนแรงแล้วจำเป็นต้องใช้สารเคมีกำจัดแมลง ควรใช้ในอัตราตามฉลากแนะนำ - หมั่นสำรวจแปลงข้าวอย่างสม่ำเสมอ ใช้สารกำจัดแมลง เช่น มาลาโทออน 83% อีซี อัตรา 20 มิลลิกรัม/น้ำ 20 ลิตร เซฟวิน 85% ดับบลิวพี อัตรา 20 กรัม/น้ำ 20 ลิตร - เมื่อพบเพลี้ยกระโดดสีน้ำตาล ให้ใช้สาร อีโทเฟนพรอกซ์ คาร์โบซัลแฟน ไอโซไพเรคาร์บ ฟิโนบูคาร์บ โดยเลือกใช้ สารชนิดใดชนิดหนึ่งผสมน้ำ 20 ลิตร ฟัน ทุก 7 วัน - ใช้ชีวภัณฑ์ในการป้องกันการเกิดโรค เช่น เชื้อบีเอส (บาซิลลัส ซับทีลีส) หากพบอาการของโรครุนแรงให้ฟัน ทุก 7 วัน เมื่อเริ่มพบอาการของโรคบนใบข้าว แนะนำให้ใช้ สารป้องกันกำจัดโรคพืช ดังนี้ ไอโซไพโรไทโอเลน คอปเปอร์ ไฮดรอกไซด์ สเตร์พโตมัยซินซัลเฟต+ออกซีเตตราไซคลิน ไฮโดรคลอไรด์ ไตรเบซิคคอปเปอร์ซัลเฟต เลือกใช้สาร ชนิดใดชนิดหนึ่งผสมน้ำ 20 ลิตร ฟันตามอัตราที่ระบุใน ฉลาก - แนะนำเกษตรกรใช้แสงไฟล่อแมลงและทำลายเมื่อมีการ ระบาดรุนแรง - ใช้สารป้องกันกำจัดแมลงพาหะ ได้แก่ ใช้สารฆ่าแมลงใน ระยะที่แมลงเป็นตัวอ่อน เช่น ไดโนทีฟูเริน บูโพรเพนิน อีโทเฟนพรอกซ์ โดยเลือกใช้สารชนิดใดชนิดหนึ่งผสมน้ำ 20 ลิตร ฟันตามอัตราที่ระบุในฉลาก - ใช้ปุ๋ยโปแตสเซียมคลอไรด์ (0-0-60) อัตรา 5-10 กิโลกรัม/ไร่ สามารถช่วยลดความรุนแรงของโรคได้ หากพบโรครระบาด ของโรครุนแรงในระยะแตกกอ ให้ฉีดพ่นด้วยสารป้องกัน กำจัดเชื้อรา เช่น คาร์เบนดาซิม เนื่องจากเชื้อสาเหตุทำให้เกิดโรคมะดัดต่าง
มะพร้าว	1. หนอนหัวดำ	พื้นที่ระบาด 29 จังหวัด (ประจวบคีรีขันธ์ ชลบุรี สุราษฎร์ธานี เพชรบุรี สมุทรสาคร นครศรีธรรมราช สงขลา ชุมพร ตรัง กรุงเทพมหานคร นครราชสีมา สมุทรสงคราม ภูเก็ต ฉะเชิงเทรา ปัตตานี กระบี่ จันทบุรี พังงา สมุทรปราการ ปราจีนบุรี นราธิวาส สตูล สุรินทร์ สระแก้ว ระยอง ราชบุรี มุกดาหาร บุรีรัมย์ และมหาสารคาม) จำนวน 43,306 ไร่ การระบาดเพิ่มขึ้น 179 ไร่	- ปล่อยแตนเบียนบราคอนกำจัดหนอนหัวดำ อัตราไร่ละ 200 ตัว โดยปล่อย 12 ครั้ง ห่างกัน 15 วัน ปล่อยแตนเบียน ไข่ไตรโคแกรมมา อัตราไร่ละ 10 แผ่น ๆ ละ 2,000 ตัว โดยปล่อย 12 ครั้ง ห่างกัน 15 วัน และใช้สารเคมีอิมามิกติน เบนโซเอท โดยพ่นให้ทั่วทรงพุ่ม จำนวน 2 ครั้ง ห่างกัน 15 วัน - แนะนำตัดยอดมะพร้าวที่ถูกหนอนและแมลงดำหนาม กัดกินไปเผาทำลาย ปล่อยแตนเบียนอะซีโคเดส 3-5 ครั้ง เพื่อควบคุมหนอนแมลงดำหนามมะพร้าว

ชนิดพืช	ศัตรูพืช	สถานการณ์	การดำเนินงาน
	<p>2. แมลงดำหนาม</p> <p>3. ไรสีขามะพร้าว</p> <p>4. ดั้วงวง</p> <p>5. ดั้วแรด</p>	<p>พื้นที่ระบาด 23 จังหวัด (ประจวบคีรีขันธ์ ชลบุรี ชุมพร นครศรีธรรมราช สุราษฎร์ธานี เพชรบุรี ตราด สตูล สงขลา พังงา กระบี่ ตรัง สมุทรสงคราม จันทบุรี ภูเก็ต ปราจีนบุรี ระยอง กรุงเทพมหานคร สมุทรสาคร ฉะเชิงเทรา สระแก้ว นราธิวาส และนครราชสีมา) จำนวน 12,596 ไร่ การระบาดเพิ่มขึ้น 216 ไร่</p> <p>พื้นที่ระบาด 13 จังหวัด (ฉะเชิงเทรา เพชรบุรี สมุทรสาคร จันทบุรี สมุทรปราการ นครปฐม สระแก้ว บุรีรัมย์ กรุงเทพมหานคร ตราด ชัยภูมิ และชัยนาท) จำนวน 323 ไร่ การระบาดลดลง 27 ไร่</p> <p>พื้นที่ระบาด 12 จังหวัด (ชลบุรี ตราด ประจวบคีรีขันธ์ สมุทรสงคราม ฉะเชิงเทรา สุราษฎร์ธานี จันทบุรี พังงา กรุงเทพมหานคร นครศรีธรรมราช เพชรบุรี และระยอง) จำนวน 1,082 ไร่ การระบาดลดลง 79 ไร่</p> <p>พื้นที่ระบาด 23 จังหวัด (ประจวบคีรีขันธ์ ชลบุรี ชุมพร ตราด สมุทรสาคร นครศรีธรรมราช สมุทรสงคราม สุราษฎร์ธานี เพชรบุรี สตูล ฉะเชิงเทรา กระบี่ จันทบุรี กรุงเทพมหานคร นครปฐม สงขลา ภูเก็ต ระยอง พังงา สมุทรปราการ นครราชสีมา ปราจีนบุรี และร้อยเอ็ด) จำนวน 5,719 ไร่ การระบาดลดลง 482 ไร่</p>	<p>- ป้องกันกำจัดให้เน้นพ่นสารฆ่าไรในระยะมะพร้าวติดจั่น จนถึงระยะผลขนาดเล็กห่างกันประมาณ 1 สัปดาห์ ควรใช้ สารเคมีตามคำแนะนำของกรมวิชาการเกษตรสารผสมน้ำ 20 ลิตร พ่นทุก 7 วัน อย่างน้อย 4 ครั้ง</p> <p>- ตัดทางใบมะพร้าวที่ถูกหนอนกินใบมะพร้าวทำลาย และ เก็บเศษซากพืชนำไปเผาออกแปลงทันที</p> <p>- ใช้กับดักฟีโรโมน ใช้ตาข่ายดักจับด้วงวงและด้วงแรด ในระยะตัวเต็มวัยมาทำลาย และทำกล่องโดยใช้เชือราเมตตาโรเซียม เพื่อกำจัดด้วงแรดในระยะดักแด้</p>
<p>ปาล์ม</p> <p>น้ำมัน</p>	<p>1. หนอนหัวดำ</p> <p>2. หนอนปลอกเล็ก</p> <p>3. ดั้วแรด</p> <p>4. ดั้วกู่หลาบ</p> <p>5. โรคลำต้นเน่า</p> <p>6. โรคทะลายเน่า</p> <p>7. โรคใบจุด</p> <p>8. โรคใบจุดสาหร่าย</p>	<p>พื้นที่ระบาด 3 จังหวัด (ชลบุรี สุราษฎร์ธานี และจันทบุรี) จำนวน 724 ไร่ การระบาดลดลง 30 ไร่</p> <p>พื้นที่ระบาด 6 จังหวัด (สุราษฎร์ธานี นครศรีธรรมราช ชุมพร กระบี่ ชลบุรี และสงขลา) จำนวน 705 ไร่ การระบาดเพิ่มขึ้น 21 ไร่</p> <p>พื้นที่ระบาด 11 จังหวัด (ชุมพร สุราษฎร์ธานี สตูล กระบี่ ชลบุรี นครศรีธรรมราช ตราด ฉะเชิงเทรา ตรัง จันทบุรี และร้อยเอ็ด) จำนวน 1,046 ไร่ การระบาดเพิ่มขึ้น 23 ไร่</p> <p>พื้นที่ระบาด 10 จังหวัด (สุราษฎร์ธานี ชุมพร กระบี่ ชลบุรี สตูล ตราด สงขลา นครศรีธรรมราช นราธิวาส และจันทบุรี) จำนวน 630 ไร่ การระบาดเพิ่มขึ้น 2 ไร่</p> <p>พื้นที่ระบาด 12 จังหวัด (กระบี่ สุราษฎร์ธานี ตรัง นครศรีธรรมราช ชลบุรี ชุมพร ระยอง สงขลา สตูล ประจวบคีรีขันธ์ ตราด และจันทบุรี) จำนวน 11,533 ไร่ การระบาดเพิ่มขึ้น 14 ไร่</p> <p>พื้นที่ระบาด 4 จังหวัด (นครศรีธรรมราช ตราด ชุมพร และนราธิวาส) จำนวน 102 ไร่ การระบาดคงที่</p> <p>พื้นที่ระบาด 7 จังหวัด (ชุมพร สงขลา ยะลา ระยอง สุราษฎร์ธานี นครศรีธรรมราช และนราธิวาส) จำนวน 95 ไร่ การระบาดคงที่</p> <p>พื้นที่ระบาด 6 จังหวัด (กระบี่ ตรัง สุราษฎร์ธานี ชุมพร นครศรีธรรมราช และพังงา) จำนวน 362 ไร่ การระบาดลดลง 7 ไร่</p>	<p>- พ่นเชื้อบีที (Bacillus thuringiensis) พ่นให้ทั่วบริเวณ ใต้ใบและต้องพ่นในช่วงเช้าหรือเย็น เพื่อหลีกเลี่ยงแสงยูวี ที่จะทำลายเชื้อบีที และพ่นติดต่อกัน</p> <p>- ใช้กับดักฟีโรโมน และใช้ตาข่ายดักจับด้วงแรดในระยะ ตัวเต็มวัยมาทำลาย และทำกล่องโดยใช้เชือราเมตตาโรเซียม เพื่อกำจัดในระยะดักแด้ และระยะตัวหนอน</p> <p>- หมั่นทำความสะอาดบริเวณคอปาล์มน้ำมัน และบริเวณ โคนทางใบอย่างสม่ำเสมอ ใช้สารฆ่าแมลงประเภท Carbaryl เช่น เซฟวิน อัตรา 40 กรัม/น้ำ 20 ลิตร หรือคาร์โบซัลแฟน</p> <p>- ให้เกษตรกรใช้เชือราไตรโคเดอร์มาทาบริเวณ ที่เกิด โรคลำต้นเน่าปาล์มน้ำมันเพื่อควบคุมการระบาด</p> <p>- ตัดแต่งทางใบปาล์มน้ำมัน ซ่อดอกที่ผ่อ และทะลายที่พบ เป็นโรค แยกต้นกล้าที่เป็นโรคใบจุดออกจากแปลงตัดแต่งใบ ที่เป็นโรคใบจุดนำออกไปเผาทำลายนอกแปลง</p> <p>- ตัดทางใบปาล์มน้ำมันที่เป็นโรคใบจุดสาหร่าย นำไปเผา ทำลายนอกแปลง และหากพบการระบาดรุนแรง ให้ใช้สารเคมีคอปเปอร์ออกไซด์คลอไรด์ อัตรา 50 กรัม/น้ำ 20 ลิตร ฉีดพ่นที่แผ่นใบ</p>

ชนิดพืช	ศัตรูพืช	สถานการณ์	การดำเนินงาน
ยางพารา	1. โรคครากขาว 2. โรคใบร่วงยางพารา 3. โรคใบร่วงชนิดใหม่ ของยางพารา 4. โรคหน้ำยางแห้ง	พื้นที่ระบาด 7 จังหวัด (ชุมพร สุราษฎร์ธานี ตรัง นครศรีธรรมราช ปัตตานี กระบี่ และตราด) จำนวน 1,537 ไร่ การระบาดคงที่ พื้นที่ระบาด 10 จังหวัด (สุราษฎร์ธานี พังงา ปัตตานี ตราด หนองคาย ชุมพร นครศรีธรรมราช ภูเก็ต กระบี่ และสตูล) จำนวน 2,939 ไร่ การระบาดเพิ่มขึ้น 3 ไร่ พื้นที่ระบาด 19 จังหวัด (นราธิวาส ยะลา ปัตตานี สงขลา นครศรีธรรมราช พัทลุง ตรัง น่าน สุโขทัย พังงา หนองคาย สตูล อุตรธานี กระบี่ พะเยา ระนอง เชียงราย ภูเก็ต และแพร่) จำนวน 354,667 ไร่ การระบาดเพิ่มขึ้น 50,779 ไร่ พื้นที่ระบาด 8 จังหวัด (ชลบุรี ตรัง สกลนคร ชุมพร นครศรีธรรมราช สุราษฎร์ธานี ร้อยเอ็ด และสตูล) จำนวน 4,688 ไร่ การระบาดลดลง 22 ไร่	- คำนแนะนำวิธีการป้องกันกำจัดโรคครากขาว โดยการขุดคู ล้อมบริเวณต้นที่เป็นโรคขนาดคูกว้าง 30 ซม. ลึก 60 ซม. ไปทางหัวและท้ายในแถวเดียวกันข้างละ 2 ต้น - ส่งเสริมให้เกษตรกรใช้เชื้อราไตรโคเดอร์มา - หากพบการระบาดของโรคใบร่วงชนิดใหม่ของยางพารา รุนแรง ใช้สารเคมีป้องกันกำจัดเชื้อรา - รมรวงศ์ให้เกษตรกรหยุดกรีดยางในขณะที่ยางพารา อยู่ในช่วงผลัดใบ - เมื่อสังเกตพบความผิดปกติในการให้น้ำยางของต้นยาง ควรหยุดกรีด 3-6 เดือน แล้วบำรุงใส่ปุ๋ยต้นยาง หรือ จนกระทั่งน้ำยางไหลเป็นปกติเมื่อทำการทดสอบ
กาแฟ	1. โรคราสนิม 2. หนอนกาแฟสีแดง 3. มอดเจาะเมล็ดกาแฟ	พื้นที่ระบาด 2 จังหวัด (เชียงใหม่ และกระบี่) จำนวน 155 ไร่ การระบาดเพิ่มขึ้น 125 ไร่ พื้นที่ระบาด 1 จังหวัด (เชียงใหม่) จำนวน 15 ไร่ การระบาดคงที่ พื้นที่ระบาด 2 จังหวัด (น่าน และชุมพร) จำนวน 30 ไร่ การระบาดคงที่	- แนะนำเกษตรกรให้ดูแลสวนกาแฟให้สะอาดอย่างสม่ำเสมอ เก็บเศษซากพืชออกไปทำลายทิ้งนอกแปลง - เมื่อสำรวจพบมอดเจาะผลกาแฟให้วางกับดักสารล่อ (เมทิลแอลกอฮอล์ : เอทิลแอลกอฮอล์ อัตรา 1 : 1) อัตรา 5 - 10 กับดัก/ไร่ และเติมสารล่อทุก ๆ 2 สัปดาห์ และใช้เชื้อ ราบิวเวอเรีย DOA B18 (Beauveria bassiana DOA B18) อัตรา 1 - 2 ถัง/น้ำ 10 ลิตร ผสมสารจับใบฉีดพ่นอย่างน้อยเดือนละ 1 ครั้ง ในช่วงติดผลจนถึงเก็บเกี่ยวผลผลิต
มันสำปะหลัง	1. เพลี้ยแป้ง มันสำปะหลัง 2. ไรแดงมันสำปะหลัง 3. โรคโคนเน่าหัวเน่า 4. โรคพุ่มแจ้ 5. โรคใบด่าง มันสำปะหลัง	พื้นที่ระบาด 5 จังหวัด (สระบุรี ชลบุรี จันทบุรี สกลนคร และสระแก้ว) จำนวน 250 ไร่ การระบาดเพิ่มขึ้น 111 ไร่ พื้นที่ระบาด 4 จังหวัด (นครราชสีมา สกลนคร สุรินทร์ และชลบุรี) จำนวน 104 ไร่ การระบาดคงที่ พื้นที่ระบาด 6 จังหวัด (อุทัยธานี ชลบุรี กาฬสินธุ์ ลำพูน นครราชสีมา และสกลนคร) จำนวน 131 ไร่ การระบาดเพิ่มขึ้น 286 ไร่ พื้นที่ระบาด 3 จังหวัด (สุโขทัย จันทบุรี และชลบุรี) จำนวน 308 ไร่ การระบาดเพิ่มขึ้น 2 ไร่ พื้นที่ระบาด 41 จังหวัด (นครราชสีมา กาญจนบุรี กาฬสินธุ์ ขอนแก่น นครสวรรค์ ปราจีนบุรี กำแพงเพชร ชัยภูมิ อุทัยธานี ชลบุรี ฉะเชิงเทรา สระแก้ว ระยอง อุตรธานี อุบลราชธานี มุกดาหาร ราชบุรี สระบุรี ชัยนาท สุรินทร์ อำนาจเจริญ ยโสธร ศรีสะเกษ บุรีรัมย์ ลพบุรี มหาสารคาม เพชรบูรณ์ สุพรรณบุรี ร้อยเอ็ด พิจิตร เพชรบุรี สุโขทัย พิษณุโลก หนองบัวลำภู ตาก สกลนคร นครพนม เลย จันทบุรี อุตรดิตถ์ และ หนองคาย) จำนวน 992,879 ไร่ การระบาดเพิ่มขึ้น 13,862 ไร่	- ให้ไถและพรวนดิน และใช้ท่อนพันธุ์ที่สะอาด ทำลาย ต้นมันสำปะหลังที่แสดงอาการของโรคใบด่าง - ให้หลีกเลี่ยงการปลูกมันสำปะหลังในช่วงฤดูแล้ง หรือ ฝนทิ้งช่วงเป็นระยะเวลานาน - ใช้วิธีเขตกรรม เช่น การไถตากดิน ช่วยกำจัดตัวหนอนและ ดักแด้ในดิน การเก็บเศษซากพืชอาหาร เพื่อลดแหล่งอาหาร สามารถช่วยลดประชากรและการขยายพันธุ์ได้ ถ้าในระยะ หนอนขนาดเล็กและพบการระบาดน้อย พ่นด้วยสารชีวภัณฑ์ ดังนี้ เชื้อแบคทีเรีย บาซิลลัส ทูริงเยนซิส อัตรา 80 กรัม หรือ มล./น้ำ 20 ลิตร เชื้อไวรัส วคทีโอโพลีดีโรไวรัส หรือ เอ็นพีวี หนอนกระท่อม อัตรา 20-30 มล./น้ำ 20 ลิตร โดยพ่นทุก 7 วัน - ไม่ใช้ท่อนพันธุ์จากแหล่งที่พบการระบาดของโรค ทำลาย ต้นมันสำปะหลังที่แสดงอาการ - ขุดหรือถอนต้นที่เป็นโรคไปทำลายนอกแปลง หลีกเลี่ยง การขนย้ายท่อนพันธุ์จากแหล่งที่มีโรคไปสู่แหล่งที่ยังไม่เคย มีการระบาดและกำจัดวัชพืชที่แหล่งพักเชื้อ - ควรกรองแปลงปลูกเพื่อไม่ให้หน้าท่วมขัง ก่อนปลูกควรแช่ ท่อนพันธุ์ด้วยเมทาแลกซิล หรือฟอสฟิโตล-อะลูมิเนียม

ชนิดพืช	ศัตรูพืช	สถานการณ์	การดำเนินงาน
ข้าวโพด เลี้ยงสัตว์	1. หนอนกระทู้ข้าวโพด ลายจุด (fall armyworm)	พื้นที่ระบาด 7 จังหวัด (เชียงใหม่ นครราชสีมา จันทบุรี ชลบุรี สระแก้ว ยะลา และสตูล) จำนวน 49 ไร่ การระบาดลดลง 213 ไร่	- ควบคุมการระบาดของหนอนกระทู้ข้าวโพดลายจุด (FAW) แนะนำเกษตรกรหมั่นสำรวจแปลงอย่างสม่ำเสมอ เก็บกลุ่มไข่ หรือตัวหนอนทำลายทิ้งนอกแปลง
สับปะรด	1. โรคเหี่ยว	พื้นที่ระบาด 3 จังหวัด (ตราด และประจวบคีรีขันธ์) จำนวน 367 ไร่ การระบาดลดลง 23 ไร่	- ทำความสะอาดแปลง การเตรียมดิน ควรตัดต้นและปักตอเก่า สับปะรดทิ้งไว้ 2-3 เดือน พร้อมทั้งเก็บซากต้นสับปะรดทำลาย
อ้อย	1. หนอนกออ้อย 2. โรคใบขาว 3. โรคเส้ดำ	พื้นที่ระบาด 2 จังหวัด (นครราชสีมา และขอนแก่น) จำนวน 115 ไร่ การระบาดลดลง 2 ไร่ พื้นที่ระบาด 4 จังหวัด (ขอนแก่น มหาสารคาม นครราชสีมา และหนองบัวลำภู) จำนวน 280 ไร่ การระบาดคงที่ พื้นที่ระบาด 2 จังหวัด (ลพบุรี และสระแก้ว) จำนวน 595 ไร่ การระบาดคงที่	- หนอนกออ้อย ควรให้น้ำเพื่อให้อ้อยแตกหน่อชดเชย ปล่อยแตงเบียนไข่ไตรโคแกรมมา อัตรา 30,000 ตัว/ไร่/ครั้ง - ใช้ส่วนขยายพันธุ์ที่ปราศจากโรค เช่น ต้นจากการเพาะเลี้ยง เนื้อเยื่อ หรือท่อนพันธุ์จากแหล่งปลูกที่ไม่มีการเกิดโรคใบขาว หมั่นตรวจกำจัดวัชพืชในแปลงและรอบแปลงปลูก เมื่อพบ การระบาดของโรครุนแรงควรไถทำลายตออ้อย - เมื่อพบกออ้อยเริ่มแสดงอาการเส้ดำ ควรตัดเส้ดำออก ขณะเริ่มปรากฏอาการ ก่อนที่เหี่ยวหุ้มเส้ดำจะหลุดออก นำไปใส่ถุงไปทำลายนอกแปลงปลูก
ทุเรียน	1. เพลี้ยไฟ 2. เพลี้ยไก่แจ้ 3. เพลี้ยแป้ง 4. หนอนเจาะผล 5. ไรแดง 6. โรครากเน่าโคนเน่า 7. โรคใบติดหรือใบไหม้ 8. โรคใบจุดสาหร่าย 9. เพลี้ยหอยเกล็ด 10. เพลี้ยจักจั่นฝอย	พื้นที่ระบาด 6 จังหวัด (สุราษฎร์ธานี จันทบุรี นครศรีธรรมราช ระยอง ชุมพร และตราด) จำนวน 725 ไร่ การระบาดเพิ่มขึ้น 12 ไร่ พื้นที่ระบาด 11 จังหวัด (ตราด ยะลา นครศรีธรรมราช จันทบุรี สุราษฎร์ธานี ชุมพร สงขลา กระบี่ ระยอง สตูล และพังงา) จำนวน 363 ไร่ การระบาดเพิ่มขึ้น 5 ไร่ พื้นที่ระบาด 6 จังหวัด (ชุมพร ตราด จันทบุรี ระยอง นครศรีธรรมราช และกระบี่) จำนวน 183 ไร่ การระบาดเพิ่มขึ้น 2 ไร่ พื้นที่ระบาด 1 จังหวัด (ชุมพร) จำนวน 15 ไร่ การระบาดคงที่ พื้นที่ระบาด 6 จังหวัด (จันทบุรี ตราด ระยอง ชุมพร นครศรีธรรมราช และสุราษฎร์ธานี) จำนวน 626 ไร่ การระบาดลดลง 10 ไร่ พื้นที่ระบาด 15 จังหวัด (ชุมพร จันทบุรี ตราด ยะลา สุราษฎร์ธานี ระยอง นราธิวาส ปัตตานี สงขลา ตรัง นครศรีธรรมราช กระบี่ ประจวบคีรีขันธ์ ภูเก็ต และน่าน) จำนวน 4,707 ไร่ การระบาดลดลง 78 ไร่ พื้นที่ระบาด 8 จังหวัด (ยะลา จันทบุรี ตราด ชุมพร นครศรีธรรมราช สุราษฎร์ธานี ตรัง และกระบี่) จำนวน 493 ไร่ การระบาดเพิ่มขึ้น 4 ไร่ พื้นที่ระบาด 7 จังหวัด (จันทบุรี ตราด ชุมพร ยะลา นครศรีธรรมราช สงขลา และสุราษฎร์ธานี) จำนวน 840 ไร่ การระบาดคงที่ พื้นที่ระบาด 7 จังหวัด (ตราด ชุมพร จันทบุรี นครศรีธรรมราช สงขลา กระบี่ และยะลา) จำนวน 158 ไร่ การระบาดลดลง 3 ไร่ พื้นที่ระบาด 9 จังหวัด (ชุมพร จันทบุรี สุราษฎร์ธานี ตราด ระยอง กระบี่ นครศรีธรรมราช สงขลา และยะลา) จำนวน 889 ไร่ การระบาดเพิ่มขึ้น 41 ไร่	- เมื่อพบเพลี้ยไฟระบาดรุนแรงให้ใช้สารกำจัดแมลง ได้แก่ อิมิดาโคลพริด ฟิโพรนิล หรือคาร์โบซัลแฟน เลือกใช้สาร ผสมน้ำ 20 ลิตร - เมื่อพบเพลี้ยไก่แจ้ระบาดรุนแรงให้ใช้สารกำจัดแมลง ได้แก่ ไทออะมีโทกแซมม/แลมบ์ดา-ไซฮาโลทริน ไทออะมีโทกแซมม อิมิดาโคลพริด หรือไดโนทีฟูแรน โดยเลือกใช้สารผสมน้ำ 20 ลิตร พ่นทุก 7-10 วัน ในช่วงระยะแตกใบอ่อน - เมื่อพบระบาดเพลี้ยแป้งเพียงเล็กน้อยให้ตัดหรือเด็ด ส่วนที่ถูกทำลายไปทิ้งนอกแปลง สารฆ่าแมลงที่ได้ผลในการ ควบคุมเพลี้ยแป้ง คือ คาร์บาริล อัตรา 50 กรัม/น้ำ 20 ลิตร โดยพ่นสารเฉพาะต้นที่พบเพลี้ยแป้งทำลาย - เมื่อพบไรแดงทุเรียนหรือไรแดงแอฟริกันระบาดรุนแรง ให้ใช้สารกำจัดแมลง ได้แก่ ไพโรพาร์โกด์ อัตรา 30 กรัม อะมิทราซ อัตรา 30 มล. หรือเฮกซีไทอะซอกซออัตรา 40 มล. - โรครากเน่าโคนเน่า แนะนำให้ใช้เชื้อราไตรโคเดอร์มา - เมื่อพบการระบาดของโรคใบติดหรือใบไหม้มากควรพ่นสาร ป้องกันกำจัดโรคพืช เช่น เฮกซะโคนาโซล อัตรา 20 กรัม คอปเปอร์ออกไซด์คลอไรด์ อัตรา 30-50 กรัม เป็นต้น เลือกใช้สารชนิดใดชนิดหนึ่งพ่นทุก 7-10 วัน โดยพ่นที่ใบ - เมื่อเริ่มพบอาการของโรคใบจุดสาหร่ายให้ตัดใบ หรือส่วนที่เป็นโรคนำไปทำลาย หากโรครยังคงระบาด พ่นด้วยสารป้องกันกำจัดโรคพืช - หากพบเพลี้ยหอยเกล็ดในปริมาณน้อยบนใบใช้น้ำผสม ไวต์ออยล์ อัตรา 20 มล./น้ำ 20 ลิตร พ่นให้ทั่วเมื่อระบาด รุนแรงให้ใช้สารกำจัดแมลงพ่นเฉพาะต้นที่พบ - เมื่อพบการเข้าทำลายของเพลี้ยจักจั่นฝอยระบาดรุนแรง ให้ใช้สารกำจัดแมลง เช่น คาร์โบซัลแฟน อัตรา 50 มล. หรือไซเพอร์เมทริน/ไพซาโลน อัตรา 40 มล. เป็นต้น โดยเลือกใช้สารชนิดใดชนิดหนึ่งผสมน้ำ 20 ลิตร พ่นทุก 7-10 วัน - เมื่อพบคราบราสีดํา พ่นด้วยน้ำเปล่าล้างคราบราสีดํา และ สารเหนียวที่ผสมปากดูดซับถ่ายไว้ เพื่อลดปริมาณเชื้อ สาเหตุโรค และกำจัดวัชพืชในแปลง

ชนิดพืช	ศัตรูพืช	สถานการณ์	การดำเนินงาน
	11. โรคราดำ 12. โรคราสีชมพู 13. หนอนเจาะเมล็ด	พื้นที่ระบาด 4 จังหวัด (จันทบุรี ชุมพร นครศรีธรรมราช และสุราษฎร์ธานี) จำนวน 64 ไร่ การระบาดลดลง 1 ไร่ พื้นที่ระบาด 5 จังหวัด (จันทบุรี ตราด กระบี่ ชุมพร และสุราษฎร์ธานี) จำนวน 140 ไร่ การระบาดคงที่ พื้นที่ระบาด 1 จังหวัด (สตูล) จำนวน 1 ไร่ การระบาดคงที่	- ในฤดูฝนหมั่นสำรวจแปลงปลูกอย่างสม่ำเสมอ หากพบอาการของโรคราดำที่กิ่งให้ตัดและนำไปทำลายนอกแปลง และใช้สารป้องกันกำจัดโรคราดำ คอปเปอร์ออกซีคลอไรด์ ผสมน้ำขึ้นๆ พบบริเวณแผลที่ตัด - ท่อผลเพื่อป้องกันหนอนเจาะด้วยถุงพลาสติกสีขาวขุ่น เจาะรูที่บริเวณขอบล่างเพื่อให้หยดน้ำระบายออก และกำจัดด้วยวิธีผสมผสาน โดยการพ่นสารฆ่าแมลง แลมบ์ดา-ไซฮาโลทริน
เงาะ	1. เพลี้ยแป้ง 2. โรคราใบจุดสาหร่าย 3. หนอนคืบกินใบ 4. โรคราแป้ง	พื้นที่ระบาด 2 จังหวัด (เชียงใหม่ และนครศรีธรรมราช) จำนวน 24 ไร่ การระบาดคงที่ พื้นที่ระบาด 4 จังหวัด (เชียงราย จันทบุรี นราธิวาส และนครศรีธรรมราช) จำนวน 206 ไร่ การระบาดเพิ่มขึ้น 8 ไร่ พื้นที่ระบาด 1 จังหวัด (จันทบุรี) จำนวน 106 ไร่ การระบาดลดลง 7 ไร่ พื้นที่ระบาด 3 จังหวัด (เชียงใหม่ ขอนแก่น และจันทบุรี) จำนวน 22 ไร่ การระบาดคงที่	- ตัดแต่งกิ่งเงาะ จากนั้นให้ใช้เศษผ้าชุบน้ำมันเครื่อง ผูกรอบโคนต้น เพื่อป้องกันมดและเพลี้ยแป้ง - ตัดส่วนที่พบโรคราใบจุดสาหร่ายเก็บไปเผาทำลาย และตัดแต่งทรงพุ่มให้โปร่ง แนะนำให้ใช้สารเคมีคอปเปอร์ออกซีคลอไรด์ - หมั่นสำรวจและสังเกตถ้าพบหนอนคืบกินใบ ให้เกษตรกรพ่นด้วยสารฆ่าแมลง คาร์บาริล อัตรา 60 กรัม/น้ำ 20 ลิตร - โรคราแป้ง ให้เก็บผลที่เป็นโรค ใบแห้ง กิ่งแห้งที่ร่วงหล่นนำไปเผาทำลายนอกแปลง ในแตกช่วงใบอ่อนและเริ่มติดผล
มังคุด	1. เพลี้ยไฟ 2. หนอนกินใบ 3. หนอนขอนใบ 4. โรคราใบจุด 5. โรคราแอนแทรกโนส 6. โรคราใบจุดสาหร่าย	พื้นที่ระบาด 5 จังหวัด (จันทบุรี ตราด ระยอง ชุมพร และนราธิวาส) จำนวน 235 ไร่ การระบาดเพิ่มขึ้น 1 ไร่ พื้นที่ระบาด 4 จังหวัด (จันทบุรี กระบี่ ชุมพร และนครศรีธรรมราช) จำนวน 353 ไร่ การระบาดเพิ่มขึ้น 9 ไร่ พื้นที่ระบาด 3 จังหวัด (จันทบุรี ระยอง และชุมพร) จำนวน 315 ไร่ การระบาดเพิ่มขึ้น 11 ไร่ พื้นที่ระบาด 3 จังหวัด (จันทบุรี ระยอง และชุมพร) จำนวน 167 ไร่ การระบาดลดลง 1 ไร่ พื้นที่ระบาด 1 จังหวัด (ชุมพร) จำนวน 40 ไร่ การระบาดคงที่ พื้นที่ระบาด 4 จังหวัด (จันทบุรี ชุมพร ตรัง และนราธิวาส) จำนวน 380 ไร่ การระบาดลดลง 1 ไร่	- การป้องกันกำจัดเพลี้ยไฟในมังคุดในช่วงฤดูแล้งขณะที่มังคุดอยู่ในระยะออกดอก ติดผลอ่อน การพ่นสารเคมีป้องกันกำจัดศัตรูพืชควรพ่น 3 ครั้ง - เมื่อพบใบอ่อนมังคุด ถูกทำลายเกิน 20% ให้พ่นด้วยสารเคมีป้องกันกำจัดศัตรูพืช คาร์บาริล อัตรา 60 กรัม/น้ำ 20 ลิตร พ่น 2 ครั้ง ห่างกัน 5 วัน - เมื่อพบหนอนกัดกินใบอ่อนเข้าทำลายของยอด ให้พ่นด้วยสารฆ่าแมลงคาร์บาริล อัตรา 60 กรัม/น้ำ 20 ลิตร เมื่อพบการระบาดในระยะแตกใบอ่อน ให้พ่น 2 ครั้ง ห่างกัน 10 วัน - พ่นสารเคมีป้องกันกำจัดโรคราใบจุด ในช่วงที่มังคุดแตกใบอ่อน เช่น คอปเปอร์ออกซีคลอไรด์ 30-80 กรัม - พ่นสารเคมีป้องกันกำจัดโรคราแอนแทรกโนส เช่น คาร์เบนดาซิม อัตรา 10-20 กรัม หรือไอโพรไดโอน 20-30 กรัม โดยเลือกใช้สารชนิดใดชนิดหนึ่งผสมน้ำ 20 ลิตร - เมื่อพบการระบาดของโรคราใบจุดสาหร่ายพ่นด้วยสารป้องกันกำจัดโรคราดำ เช่น คอปเปอร์ออกซีคลอไรด์
ลำไย	1. เพลี้ยแป้ง 2. โรคราดำ 3. โรคพุ่มไม้กวาด	พื้นที่ระบาด 3 จังหวัด (เชียงใหม่ จันทบุรี และสมุทรสาคร) จำนวน 78 ไร่ การระบาดเพิ่มขึ้น 2 ไร่ พื้นที่ระบาด 3 จังหวัด (เชียงใหม่ พะเยา และจันทบุรี) จำนวน 223 ไร่ การระบาดเพิ่มขึ้น 2 ไร่ พื้นที่ระบาด 1 จังหวัด (จันทบุรี) จำนวน 99 ไร่ การระบาดเพิ่มขึ้น 6 ไร่	- หากพบว่า เพลี้ยแป้งเริ่มระบาดในสวนลำไย ควรพ่นด้วยสารเคมีป้องกันกำจัด ได้แก่ มาลาไทยอน อัตรา 30 มล./น้ำ 20 ลิตร หรือไพรีทรอยด์ พ่นให้ทั่ว 2-3 ครั้ง ห่างกัน 10 วัน - พ่นสารเคมี เช่น คาร์บาริล 85% WP อัตรา 40 กรัม/น้ำ 20 ลิตร อาจพ่นควบคู่กับสารป้องกันกำจัดเชื้อรา ได้แก่ คอปเปอร์ออกซีคลอไรด์ อัตรา 40-50 กรัม หรือเบนตาโซฟลูทริน อัตรา 40-50 กรัม - หมั่นสำรวจแปลงปลูกพืช หากพบกิ่งที่เป็นโรคพุ่มไม้กวาดให้ตัดกิ่งที่เป็นโรคนำมาเผาทำลายนอกแปลง

ชนิดพืช	ศัตรูพืช	สถานการณ์	การดำเนินงาน
	4. หนอนคืบกินใบ	พื้นที่ระบาด 2 จังหวัด (จันทบุรี และน่าน) จำนวน 19 ไร่ <u>การระบาดคงที่</u>	- เขย่ากิ่งให้หนอนร่วงหล่นแล้วเก็บรวบรวมไปทำลายหรือนำไปเป็นอาหารสัตว์เลี้ยง และเก็บรวบรวมดักเตีไปทำลายหากระบาดมาก ควรพ่นด้วยสารเคมีป้องกันกำจัด เช่น คาร์บาริล อัตรา 45-60 กรัม หรือแลมบ์ดาไซฮาโลทริน อัตรา 12 มล. เลือกใช้ชนิดใดชนิดหนึ่งผสมน้ำ 20 ลิตร

9. สถานการณ์โรคระบาดสัตว์

โรคพิษสุนัขบ้า (ข้อมูล ณ วันที่ 16 ต.ค. 67)

ปัจจุบันมีพื้นที่ควบคุมที่พบการเกิดโรค 15 จุด ประกอบด้วย จังหวัดสงขลา ชลบุรี ปราจีนบุรี บุรีรัมย์ พัทลุง ระยอง สมุทรปราการ อุบลราชธานี ตาก มีพื้นที่เฝ้าระวังการเกิดโรค 83 จุด ประกอบด้วย อุบลราชธานี สงขลา ชลบุรี สุรินทร์ บุรีรัมย์ อำนาจเจริญ กาฬสินธุ์ ระยอง ศรีสะเกษ เลย ปราจีนบุรี สระแก้ว ฉะเชิงเทรา นครนายก มหาสารคาม จันทบุรี สมุทรปราการ พัทลุง เชียงราย ตาก มุกดาหาร สมุทรสงคราม ชัยภูมิ พิจิตร ยโสธร สุพรรณบุรี อุดรดิตถ์ และพบจุดเกิดโรคพิษสุนัขบ้าที่จังหวัดปราจีนบุรี เป็นสุนัขไม่ทราบข้อมูลเจ้าของและไม่ทราบประวัติการฉีดวัคซีน 1 ตัว

สถานการณ์โรคพิษสุนัขบ้า ระหว่างวันที่ 1 - 16 ตุลาคม 2567 ทั้งหมด 7 จังหวัด 9 จุด คือ จังหวัดปราจีนบุรี ชลบุรี ระยอง สมุทรปราการ บุรีรัมย์ พัทลุง และจังหวัดสงขลา ซึ่งขณะนี้ กรมปศุสัตว์ยังได้เร่งรัดควบคุมโรคทุกจุดเกิดโรค โดยฉีดวัคซีนรอบจุดเกิดโรค (ring vaccination) ร่วมในการเฝ้าระวัง ป้องกัน และควบคุมโรคได้