

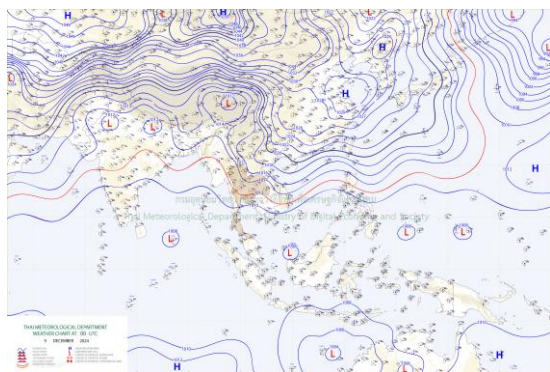


รายงานสถานการณ์ภัยพิบัติด้านการเกษตร

วันที่ 9 ธันวาคม 2567 (เวลา 15.00 น.)

1. สภาพอากาศ

1.1 พยากรณ์อากาศประจำวัน 12.00 น.



แผนที่อากาศผิวพื้นวันที่ 9 ธันวาคม 2567 เวลา 07:00 น.

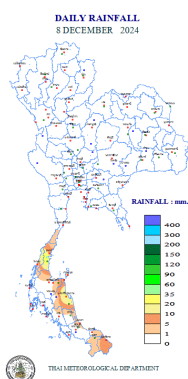
บริเวณความกดอากาศสูงหรือมวลอากาศเย็นกำลังปานกลางจากประเทศจีนได้แผ่ลงมาปกคลุมประเทศไทยตอนบนและทะเลจีนใต้ ลักษณะเช่นนี้ทำให้ประเทศไทยตอนบนมีอุณหภูมิลดลงอีกเล็กน้อยกับมีลมแรง สำหรับบริเวณยอดดอยและยอดภูมีอากาศเย็นถึงหนาว ขอให้ประชาชนในบริเวณดังกล่าวดูแลรักษาสุขภาพเนื่องจากสภาพอากาศที่เย็นลง รวมถึงระวังอันตรายจากอัคคีภัยที่อาจเกิดขึ้นเนื่องจากอากาศแห้งและลมแรง

สำหรับมรสุมตะวันออกเฉียงเหนือที่พัดปกคลุมอ่าวไทยและภาคใต้มีกำลังปานกลางถึงค่อนข้างแรง ทำให้ภาคใต้ตอนล่างมีฝนตกหนักบางแห่ง ขอให้ประชาชนในบริเวณดังกล่าวระวังอันตรายจากฝนตกหนักไว้ด้วย ส่วนคลื่นลมบริเวณอ่าวไทยมีกำลังปานกลางถึงค่อนข้างแรง โดยอ่าวไทยตอนล่างมีคลื่นสูงประมาณ 2 เมตร อ่าวไทยตอนบนมีคลื่นสูง 1-2 เมตร ส่วนทะเลอันดามันมีคลื่นสูงประมาณ 1 เมตร ห่างฝั่งคลื่นสูง 1-2 เมตร บริเวณที่มีฝนฟ้าคะนองคลื่นสูงมากกว่า 2 เมตร ขอให้ชาวเรือในบริเวณดังกล่าวเดินเรือด้วยความระมัดระวังและหลีกเลี่ยงการเดินเรือในบริเวณที่มีฝนฟ้าคะนองไว้ด้วย

อนึ่ง ในช่วงวันที่ 12 – 16 ธ.ค. 2567 บริเวณความกดอากาศสูงหรือมวลอากาศเย็นกำลังค่อนข้างแรงอีกระลอกหนึ่งจากประเทศจีนจะแผ่ลงมาปกคลุมประเทศไทยตอนบนและทะเลจีนใต้ ทำให้บริเวณดังกล่าวมีอุณหภูมิลดลงกับมีลมแรง ในขณะที่มรสุมตะวันออกเฉียงเหนือที่พัดปกคลุมอ่าวไทยและภาคใต้จะมีกำลังแรงขึ้น ประกอบกับจะมีหย่อมความกดอากาศต่ำเคลื่อนผ่านอ่าวไทยและภาคใต้ ในช่วงวันที่ 13 – 15 ธ.ค. 2567 ทำให้ภาคใต้มีฝนเพิ่มขึ้นและมีฝนตกหนักถึงหนักมากบางแห่ง

**ฝุ่นละอองในระยะนี้ :** ประเทศไทยตอนบนมีแนวโน้มของการสะสมฝุ่นละออง/หมอกควันที่ลดลง แต่ยังคงอยู่ในเกณฑ์ดีถึงปานกลาง เนื่องจากลมที่พัดปกคลุมมีกำลังแรงขึ้นและมีการระบายอากาศที่ดี

1.2 ปริมาณน้ำฝน เวลา 07.00 น. วันที่ 8 ธ.ค. 67 ถึง เวลา 07.00 น. วันที่ 9 ธ.ค. 2567



ที่	อำเภอ	จังหวัด	ปริมาณฝน (มม.)	ความรุนแรง
1	อ.เมือง	ชุมพร	40.5	ฝนตกหนัก
2	อ.เมือง	นครศรีธรรมราช	23.1	ฝนตกปานกลาง
3	อ.ตากใบ	นราธิวาส	8.0	ฝนตกเล็กน้อย
4	อ.สวี	ชุมพร	7.0	ฝนตกเล็กน้อย
5	อ.กาญจนดิษฐ์	สุราษฎร์ธานี	5.8	ฝนตกเล็กน้อย

ฝนตกหนักมาก (>90 มม.) ฝนตกหนัก (35.1-90 มม.) ฝนตกปานกลาง (10.1-35.0 มม.) ฝนตกเล็กน้อย (0.1-10.0 มม.) ไม่มีฝน (0 มม.)  
ข้อมูลจาก กรมอุตุนิยมวิทยา

## 2. สถานการณ์อุทกภัยภาคใต้

ตั้งแต่วันที่ 21 พฤศจิกายน - 9 ธันวาคม 2567 พื้นที่ประสบอุทกภัย 3 จังหวัด ได้แก่ จังหวัดปัตตานี นครศรีธรรมราช และจังหวัดสงขลา

### 2.1 ผลกระทบด้านการเกษตร

**ด้านพืช** ได้รับผลกระทบ 7 จังหวัด ได้แก่ จังหวัดนครศรีธรรมราช นราธิวาส ตรัง ปัตตานี พัทลุง ยะลา และจังหวัดสงขลา เกษตรกร 67,085 ราย พื้นที่ได้รับผลกระทบ 136,244 ไร่ แบ่งเป็น ข้าว 55,998 ไร่ พืชไร่และพืชผัก 12,061 ไร่ ไม้ผลไม้อื่น ๆ 68,185 ไร่ (ข้อมูล ณ วันที่ 9 ธ.ค. 2567)

**ด้านประมง** ได้รับผลกระทบ 7 จังหวัด ได้แก่ จังหวัดนครศรีธรรมราช พัทลุง สตูล สงขลา ปัตตานี ยะลา นราธิวาส เกษตรกร 9,132 ราย พื้นที่เพาะเลี้ยงสัตว์น้ำได้รับผลกระทบ 11,732 ไร่ (บ่อปลา 8,184 ไร่ บ่อกุ้ง 3,548 ไร่) กระชัง 81,436 ตม. (ข้อมูล ณ วันที่ 9 ธ.ค. 2567)

**ด้านปศุสัตว์** ได้รับผลกระทบ 9 จังหวัด ได้แก่ จังหวัดชุมพร ตรัง นครศรีธรรมราช นราธิวาส ปัตตานี พัทลุง ยะลา สงขลา และจังหวัดสตูล เกษตรกร 148,726 ราย สัตว์ได้รับผลกระทบ 6,705,333 ตัว แบ่งเป็น โค 291,468 ตัว กระบือ 10,127 ตัว สุกร 83,096 ตัว แพะ/แกะ 184,094 ตัว และสัตว์ปีก 6,136,548 ตัว แปลงหญ้าเลี้ยงสัตว์ 6,076 ไร่ (ข้อมูล ณ วันที่ 8 ธ.ค. 2567)

### 2.2 การให้ความช่วยเหลือเฉพาะหน้า

2.1 กรมชลประทาน สนับสนุนเครื่องจักรเครื่องมือ เครื่องสูบน้ำ 102 เครื่อง (นครศรีธรรมราช 63 สงขลา 26 ปัตตานี 4 นราธิวาส 9) เครื่องสูบน้ำด้วยไฟฟ้า 16 เครื่อง (สงขลา) เครื่องผลักดันน้ำ 31 เครื่อง (นครศรีธรรมราช 18 สงขลา 11 นราธิวาส)

2.2 กรมประมง โดยกองตรวจการประมง ระหว่างวันที่ 27 พ.ย. - 2 ธ.ค. 2567 ได้ดำเนินการช่วยเหลือในพื้นที่ 7จังหวัด ได้แก่ จังหวัดพัทลุง ยะลา ปัตตานี สงขลา นครศรีธรรมราช และนราธิวาส ให้ความช่วยเหลือ จัดชุดเฉพาะกิจพร้อมเจ้าหน้าที่ 148 นาย รถยนต์/รถยนต์บรรทุกสูง 49 คัน เรือตรวจการ 20 ลำ เรือตรวจการประมง 7 ลำ โดยช่วยนำส่งเสบียงอาหาร และน้ำดื่ม 7,030 ชุดพร้อมทั้งอพยพประชาชน ผู้ป่วย เด็กและคนชรา ในพื้นที่ประสบภัยสู่พื้นที่ปลอดภัย

2.3 กรมปศุสัตว์ อพยพสัตว์ จำนวน 335,800 ตัว (โค 47,278 ตัว กระบือ 1,612 ตัว สุกร 531 ตัว แพะ 17,066 ตัว แกะ 1,627 ตัว สัตว์ปีก 267,686 ตัว เกษตรกร 19,249 ราย) สนับสนุนหญ้าอาหารสัตว์พระราชทาน 408,340 กิโลกรัม ส่งเสริมสุขภาพสัตว์(ยาถ่ายพยาธิ/แร่ธาตุ อื่นๆ) 1,147 ซอง รักษาสัตว์ 797 ตัว กล้วยซีฟสัตว์ 372 กล้วย

2.4 กรมส่งเสริมการเกษตร ได้เตรียมพร้อมช่วยเหลืออุทกภัยภาคใต้ เตรียมการผลิตเชื้อราไตรโคเดอร์มาเพื่อฟื้นฟูพืชหลังน้ำลด (กอป.) 2,800 ขวด และเชื้อราไตรโคเดอร์มาพร้อมใช้ 5,500 กิโลกรัม เตรียมเมล็ดพันธุ์ที่บรรจุซอง (กขพ.) จำนวน 66,235 ซอง สำหรับฟื้นฟูพื้นที่การเกษตรหลังน้ำลด

2.5 กรมฝนหลวงและการบินเกษตร ได้สนับสนุนการปฏิบัติงานของหน่วยเป็นการเฉพาะกิจในการบินสนับสนุนช่วยเหลือพื้นที่ประสบอุทกภัยในพื้นที่ภาคใต้ (ลำเลียงกล้วยซีฟ อาหารปรุงเสร็จ และน้ำดื่ม รวมทั้งลำเลียงผู้ป่วยฉุกเฉิน) ตั้งแต่วันที่ 29 พ.ย. 67 - 2 ธ.ค. 67 ได้แก่ เฮลิคอปเตอร์ 3 ลำ เครื่องบินขนาดกลาง 2 ลำ เครื่องบินขนาดใหญ่ 1 ลำ รถบรรทุกขนาด 6 ตัน 1 คัน รถบรรทุกขนาด 2 ตัน 2 คัน และรถบรรทุกขนาด 1 ตัน 2 คัน

## 3. สถานการณ์น้ำ (ข้อมูล ณ วันที่ 9 ธ.ค. 67)

### 3.1 สภาพน้ำในอ่างเก็บน้ำ

**สภาพน้ำในอ่างเก็บน้ำขนาดใหญ่และขนาดกลาง** ปริมาณน้ำในอ่างฯ 62,902 ล้าน ลบ.ม. คิดเป็นร้อยละ 82 (ปริมาณน้ำใช้การได้ 38,960 ล้าน ลบ.ม. คิดเป็นร้อยละ 74) ปริมาณน้ำในอ่างฯ เทียบกับปี 2566 (60,864 ล้าน ลบ.ม. คิดเป็นร้อยละ 80) มากกว่าปี 2566 จำนวน 2,038 ล้าน ลบ.ม. ปริมาณน้ำไหลลงอ่าง 62.78 ล้าน ลบ.ม. ปริมาณน้ำระบาย 135.35 ล้าน ลบ.ม. สามารถรับน้ำได้อีก 13,472 ล้าน ลบ.ม.

**สภาพน้ำในอ่างเก็บน้ำขนาดใหญ่** ปริมาณน้ำในอ่างฯ 58,642 ล้าน ลบ.ม. คิดเป็นร้อยละ 83 (ปริมาณน้ำใช้การได้ 35,103 ล้าน ลบ.ม. คิดเป็นร้อยละ 74) ปริมาณน้ำในอ่างฯ เทียบกับปี 2566 (56,289 ล้าน ลบ.ม. คิดเป็นร้อยละ 79) มากกว่า ปี 2566 จำนวน 2,353 ล้าน ลบ.ม. ปริมาณน้ำไหลลงอ่างฯ จำนวน 52.35 ล้าน ลบ.ม. ปริมาณน้ำระบาย 121.50 ล้าน ลบ.ม. สามารถรับน้ำได้อีก 12,320 ล้าน ลบ.ม.

ภาค	ขนาดใหญ่						ขนาดกลาง						รวม						รับได้อีก
	จำนวน (แห่ง)	ความจุ ที่ รณก.	ปริมาณน้ำ				จำนวน (แห่ง)	ความจุ ที่ รณก.	ปริมาณน้ำ				จำนวน (แห่ง)	ความจุ ที่ รณก.	ปริมาณน้ำ				
			ในอ่างฯ	% รณก.	ใช้การ	% ใช้การ			ในอ่างฯ	% รณก.	ใช้การ	% ใช้การ			ในอ่างฯ	% รณก.	ใช้การ	% ใช้การ	
เหนือ	8	24,825	21,530	87	14,786	82	80	1,083	987	91	896	90	88	25,908	22,517	87	15,682	82	3,426
ตอน.	12	8,368	6,388	76	4,736	71	226	2,061	1,599	78	1,432	76	238	10,429	7,987	77	6,168	72	2,442
กลาง	3	1,419	1,198	84	1,138	84	27	419	317	76	292	74	30	1,838	1,515	82	1,430	82	323
ตะวันตก	2	26,605	22,393	84	9,116	68	8	164	93	57	82	54	10	26,769	22,486	84	9,198	68	4,283
ตะวันออก	6	1,515	1,216	80	1,122	79	52	1,006	776	77	720	76	58	2,520	1,992	79	1,842	78	528
ใต้	4	8,194	5,917	72	4,206	65	42	680	488	72	435	69	46	8,874	6,405	72	4,641	65	2,469
รวม	35	70,926	58,642	83	35,103	74	435	5,411	4,260	79	3,857	77	470	76,338	62,902	82	38,960	74	13,472

(หน่วย : ล้าน ลบ.ม.)

อ่างเก็บน้ำภูมิพล สิริภักดิ์ แคว้นน้อยฯ และป่าสักชลสิทธิ์ รวม 4 อ่างฯ มีปริมาณน้ำในอ่างฯ 21,524 ล้าน ลบ.ม. คิดเป็นร้อยละ 87 (ปริมาณน้ำใช้การได้ 14,828 ล้าน ลบ.ม. คิดเป็นร้อยละ 82) ปริมาณน้ำไหลลงอ่างฯ 19.11 ล้าน ลบ.ม. ปริมาณน้ำระบาย 57.15 ล้าน ลบ.ม. สามารถรับน้ำได้อีก 3,347 ล้าน ลบ.ม.

อ่างเก็บน้ำ	ปริมาณน้ำในอ่างฯ		ปริมาณน้ำใช้การได้		ปริมาณน้ำไหลลงอ่างฯ		ปริมาณน้ำระบาย		ปริมาณน้ำรับ ได้อีก
	ปริมาณน้ำ	% ความจุอ่างฯ	ปริมาณน้ำ	% น้ำใช้การ	วันนี้	เมื่อวาน	วันนี้	เมื่อวาน	
ภูมิพล	10,850	81	7,050	73	13.68	7.93	27.00	27.00	2,612
สิริภักดิ์	8,957	94	6,107	92	4.84	2.24	24.09	24.02	553
ภูมิพล+สิริภักดิ์	19,807	86	13,157	80	18.52	10.17	51.09	51.02	3,165
แคว้นน้อยฯ	831	88	788	88	0.59	1.04	2.59	2.59	109
ป่าสักชลสิทธิ์	887	92	884	92	0.00	0.00	3.47	5.19	74
รวมทั้งหมด	21,524	87	14,828	82	19.11	11.21	57.15	58.80	3,347

(หน่วย : ล้าน ลบ.ม.)

อ่างเก็บน้ำขนาดใหญ่ที่อยู่ในเกณฑ์ มากกว่าร้อยละ 80 ขึ้นไป ของความจุอ่างฯ จำนวน 20 อ่างฯ ได้แก่ อ่างฯ ภูมิพล (81%) อ่างฯ สิริภักดิ์ (94%) อ่างฯ แม่จืดสมบูรณ์ชล (106%) อ่างฯ แม่กวอดุมธราธา (84%) อ่างฯ กิ้วลม (96%) อ่างฯ กิ้วคอกหมา (111%) อ่างฯ แคว้นน้อยบำรุงแดน (88%) อ่างฯ แม่มอก (91%) อ่างฯ ห้วยหลวง (83%) อ่างฯ น้ำอูน (83%) อ่างฯ ลำปาว (87%) อ่างฯ ป่าสักชลสิทธิ์ (92%) อ่างฯ ศรีนครินทร์ (84%) อ่างฯ วชิราลงกรณ (85%) อ่างฯ ชุนด่านปราการชล (94%) อ่างฯ บางพระ (90%) อ่างฯ หนองปลาไหล (99%) อ่างฯ ประแสร์ (88%) อ่างฯ นฤปดินทรจินดา (867%) และอ่างฯ บางยาง (82%)

### 3.2 สภาพน้ำท่า

แม่น้ำปิง แม่น้ำวัง แม่น้ำยม แม่น้ำมูล แม่น้ำบางปะกง แม่น้ำท่าตะเภา ปริมาณน้ำอยู่ในเกณฑ์น้อย

แม่น้ำน่าน แม่น้ำตาปี แม่น้ำโก-ลก ปริมาณน้ำอยู่ในเกณฑ์ปกติ

แม่น้ำเจ้าพระยา สถานี C.2 ปริมาณน้ำไหลผ่าน 418 ลบ.ม./วินาที (เมื่อวาน 418 ลบ.ม./วินาที) ระดับน้ำ +17.89 ม.รทก. ต่ำกว่าตลิ่ง 7.81 ม.

เขื่อนเจ้าพระยา สถานี C.13 ปริมาณน้ำไหลผ่าน 80 ลบ.ม./วินาที (เมื่อวาน 80 ลบ.ม./วินาที) ระดับน้ำเหนือเขื่อน +15.34 ม.รทก. (เมื่อวาน +15.41 ม.รทก.) ระดับน้ำท้ายเขื่อน +5.54 ม.รทก. (เมื่อวาน +5.54 ม.รทก.)

รับน้ำเข้าระบบส่งน้ำทุ่งฝั่งตะวันออก รวม 136 ลบ.ม./วินาที (เมื่อวาน 148 ลบ.ม./วินาที) โดยผ่านคลองชัยนาทป่าสัก (ปตร.มโนรมย์) 109 ลบ.ม./วินาที คลองชัยนาท-อยุธยา (ปตร.มหาราช) 20 ลบ.ม./วินาที และคลองเล็กอื่น ๆ 7 ลบ.ม./วินาที

แม่น้ำป่าสัก เขื่อนพระรามหก 10 ลบ.ม./วินาที (เมื่อวาน 10 ลบ.ม./วินาที) รับน้ำเข้าคลองระพีพัฒน์ 69 ลบ.ม./วินาที (เมื่อวาน 77 ลบ.ม./วินาที) ผ่านคลองระพีพัฒน์แยกตก (ปตร.พระศรีศิลป์) 12 ลบ.ม./วินาที และผ่านคลองระพีพัฒน์แยกใต้ (ปตร.พระศรีเสาวภาค) 29 ลบ.ม./วินาที

รับน้ำเข้าระบบส่งน้ำทุ่งฝั่งตะวันตก รวม 182 ลบ.ม./วินาที (เมื่อวาน 177 ลบ.ม./วินาที) โดยผ่านคลองมะขามเฒ่าอุทุมพร (ปตร.มะขามเฒ่า-อุทุมพร) 14 ลบ.ม./วินาที คลองมะขามเฒ่ากระเสี้ยว (ปตร.มะขามเฒ่า-กระเสี้ยว) 8 ลบ.ม./วินาที แม่น้ำสุพรรณ (ปตร.พลเทพ) 60 ลบ.ม./วินาที แม่น้ำน้อย (ปตร.บรมธาตุ) 65 ลบ.ม./วินาที และคลองเล็กอื่น ๆ 35 ลบ.ม./วินาที

อ.บางไทร สถานี C.29A ปริมาณน้ำไหลผ่านเฉลี่ย 204 ลบ.ม./วินาที (เมื่อวาน 257 ลบ.ม./วินาที)

### 3.3 คุณภาพน้ำ

กรมชลประทาน ติดตามตรวจสอบและเฝ้าระวังคุณภาพน้ำ (ค่าความเค็ม) ในแม่น้ำเจ้าพระยา

แม่น้ำ	จุดเฝ้าระวัง	ค่าความเค็ม (กรัม/ลิตร)							เกณฑ์	หมายเหตุ
		3 ธ.ค.67	4 ธ.ค.67	5 ธ.ค.67	6 ธ.ค.67	7 ธ.ค.67	8 ธ.ค.67	9 ธ.ค.67		
เจ้าพระยา	ปากคลองลำแล จ.ปทุมธานี	0.16	0.16	0.17	0.17	0.17	0.17	0.18	ปกติ	- เกณฑ์เฝ้าระวัง 0.25 กรัม/ลิตร
เจ้าพระยา	ทำนบกพรุ จ.นนทบุรี	0.18	0.18	0.18	0.18	0.18	0.18	0.19	ปกติ	- เกณฑ์มาตรฐานในการผลิตน้ำประปา 0.50 กรัม/ลิตร
เจ้าพระยา	ทำนกรมชลประทานสามเสน กทม.	0.19	0.19	0.19	0.19	0.19	0.19	0.20	ปกติ	- เกณฑ์เฝ้าระวังเพื่อการเกษตร 2.00 กรัม/ลิตร

ที่มา: ฝ่ายตะกอนและคุณภาพน้ำ ส่วนอุทกวิทยา สำนักบริหารจัดการน้ำและอุทกวิทยา

### 3.4 สถานการณ์น้ำโขง

สถานี	ระดับตลิ่ง	ระดับน้ำ 9 ธ.ค. 67	+ สูงกว่าตลิ่ง - ต่ำกว่าตลิ่ง
อ.เชียงแสน จ.เชียงราย	12.80	3.24	-9.56
อ.เชียงคาน จ.เลย	16.00	5.16	-10.84
อ.เมือง จ.หนองคาย	12.20	2.03	-10.17
อ.เมือง จ.นครพนม	12.00	2.06	-9.94
อ.เมือง จ.มุกดาหาร	12.50	2.27	-10.23
อ.โขงเจียม จ.อุบลราชธานี	14.50	2.67	-11.83

หมายเหตุ ข้อมูลจาก [www.drw.go.th](http://www.drw.go.th)

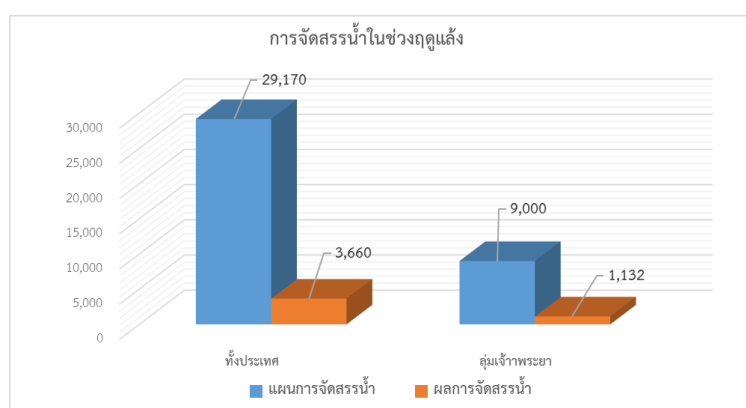
## 4. การจัดสรรน้ำฤดูแล้ง ปี 2567/68

**แผนการจัดสรรน้ำ** โครงการชลประทานขนาดใหญ่และขนาดกลางทั่วประเทศในช่วงฤดูแล้ง ปี 2567/68 (วันที่ 1 พ.ย.67 ถึง 30 เม.ย.68) ณ วันที่ 1 พฤศจิกายน 2567 ปริมาณน้ำต้นทุนสามารถใช้งานได้ จำนวน 39,405 ล้าน ลบ.ม. โดยการวางแผนจัดสรรน้ำทั่วประเทศ จำนวน 29,170 ล้าน ลบ.ม.

**ผลการจัดสรรน้ำ** ทั่วประเทศ ตั้งแต่วันที่ 1 พฤศจิกายน 2567 – ปัจจุบัน ใช้น้ำไปแล้ว 3,660 ล้าน ลบ.ม. คิดเป็นร้อยละ 13 ของแผนจัดสรรน้ำ ส่วนในเขตลุ่มน้ำเจ้าพระยา (เขื่อนภูมิพล สิริกิติ์ แควน้อยฯ ป่าสักฯ) วันนี้น้ำไป 57.15 ล้าน ลบ.ม. ตั้งแต่วันที่ 1 พฤศจิกายน 2567 ถึงปัจจุบัน ใช้น้ำไปแล้ว 1,132 ล้าน ลบ.ม. คิดเป็นร้อยละ 13 ของแผนจัดสรรน้ำ

หน่วย : ล้าน ลบ.ม.

พื้นที่	แผนการจัดสรรน้ำในช่วงฤดูแล้ง ปี 2567/68 (1 พ.ย.67 - 30 เม.ย.68)					ผลการจัดสรรน้ำ	
	อุปโภค-บริโภค	รักษาระบบนิเวศและอื่นๆ	การเกษตร	อุตสาหกรรม	รวม	ปริมาณน้ำ	% แผนจัดการจัดสรรน้ำ
ทั่วประเทศ	3,050	8,765	16,555	800	29,170	3,660	13
ลุ่มเจ้าพระยา	1,150	1,305	6,410	135	9,000	1,132	13



## 5. การเพาะปลูกพืชฤดูแล้ง ปี 2567/68

### แผนการเพาะปลูกพืชฤดูแล้ง ปี 2567/68

ทั้งประเทศ จำนวน 15.38 ล้านไร่ แบ่งเป็น ข้าว 12.73 ล้านไร่ พืชไร่-พืชผัก 2.65 ล้านไร่

กลุ่มเจ้าพระยา จำนวน 8.81 ล้านไร่ แบ่งเป็น ข้าว 8.05 ล้านไร่ พืชไร่-พืชผัก 0.76 ล้านไร่

ผลการเพาะปลูกพืชฤดูแล้ง ปี 2567/68 (ข้อมูล ณ วันที่ 4 ธันวาคม 2567)

ทั้งประเทศ จำนวน 3.52 ล้านไร่ แบ่งเป็น ข้าว 3.13 ล้านไร่ พืชไร่-พืชผัก 0.39 ล้านไร่

กลุ่มเจ้าพระยา จำนวน 2.65 ล้านไร่ แบ่งเป็น ข้าว 2.49 ล้านไร่ พืชไร่-พืชผัก 0.16 ล้านไร่

ขอบเขตพื้นที่	พื้นที่แหล่งน้ำ	แผนการเพาะปลูก ปี 2567/68			สถานการณ์การเพาะปลูก ปี 2567/68			% ผลปลูก ข้าวรอบ 2 เทียบกับแผน
		ข้าวรอบที่ 2	พืชไร่ พืชผัก	รวม	ข้าวรอบที่ 2	พืชไร่ พืชผัก	รวมทั้งหมด	
ทั้งประเทศ (77 จังหวัด)	ในเขตชลประทาน	10.02	0.62	10.64	2.69	0.15	2.84	27
	นอกเขตชลประทาน	2.71	2.03	4.74	0.44	0.24	0.68	16
	รวม	12.73	2.65	15.38	3.13	0.39	3.52	25
ลุ่มน้ำเจ้าพระยา (22 จังหวัด)	ในเขตชลประทาน	6.47	0.09	6.56	2.10	0.05	2.15	32
	นอกเขตชลประทาน	1.58	0.67	2.25	0.39	0.11	0.50	25
	รวม	8.05	0.76	8.81	2.49	0.16	2.65	31

## 6. ผลกระทบด้านการเกษตร (ช่วงภัย 16 ก.ค. - ปัจจุบัน) ข้อมูล ณ วันที่ 9 ธ.ค. 67

### 6.1 ดินโคลนทับถม

**ด้านพืช** ได้รับความเสียหาย 11 จังหวัด ได้แก่ จังหวัดเชียงใหม่ น่าน พะเยา แม่ฮ่องสอน ลำพูน ลำปาง กาฬสินธุ์ มหาสารคาม เลย สุรินทร์ และจังหวัดหนองคาย **สำรวจพบความเสียหายสิ้นเชิงแล้ว** เกษตรกร 819 ราย พื้นที่ 986 ไร่ แบ่งเป็น ข้าว 861 ไร่ พืชไร่และพืชผัก 81 ไร่ ไม้ผล ไม้ยืนต้นและอื่น ๆ 44 ไร่ คิดเป็นเงิน 6.63 ล้านบาท **ช่วยเหลือแล้ว** เกษตรกร 350 ราย พื้นที่ 274 ไร่ วงเงิน 1.89 ล้านบาท

**ด้านประมง และด้านปศุสัตว์** ไม่ได้รับผลกระทบ

### 6.2 อุทกภัย

**ด้านพืช** ได้รับความเสียหาย 53 จังหวัด ได้แก่ จังหวัดกำแพงเพชร เชียงราย เชียงใหม่ ตาก นครสวรรค์ น่าน พะเยา พิจิตร พิษณุโลก เพชรบูรณ์ แพร่ แม่ฮ่องสอน ลำปาง ลำพูน สุโขทัย อุดรดิตถ์ อุทัยธานี กาฬสินธุ์ ขอนแก่น ชัยภูมิ นครพนม บึงกาฬ บุรีรัมย์ มหาสารคาม มุกดาหาร ยโสธร ร้อยเอ็ด เลย สกลนคร สุรินทร์ หนองคาย หนองบัวลำภู อุดรธานี อุบลราชธานี จันทบุรี ฉะเชิงเทรา ตราด นครปฐม นครนายก ปราจีนบุรี กรุงเทพมหานคร กาญจนบุรี ชัยนาท พระนครศรีอยุธยา สุพรรณบุรี สระบุรี สิงห์บุรี อ่างทอง กระบี่ ตรัง ยะลา สตูล และจังหวัดสุราษฎร์ธานี **สำรวจพบความเสียหายสิ้นเชิงแล้ว** เกษตรกร 155,738 ราย พื้นที่ 1,196,254 ไร่ แบ่งเป็น ข้าว 1,054,117 ไร่ พืชไร่และพืชผัก 128,989 ไร่ ไม้ผล ไม้ยืนต้นและอื่น ๆ 13,148 ไร่ คิดเป็นเงิน 1,721.20 ล้านบาท **ช่วยเหลือแล้ว** เกษตรกร 28,412 ราย พื้นที่ 143,388 ไร่ วงเงิน 211.57 ล้านบาท

**ด้านประมง** ได้รับความเสียหาย 46 จังหวัด ได้แก่ จังหวัดกำแพงเพชร เชียงราย เชียงใหม่ ตาก นครสวรรค์ น่าน พะเยา พิจิตร พิษณุโลก เพชรบูรณ์ แพร่ แม่ฮ่องสอน ลำปาง ลำพูน สุโขทัย อุดรดิตถ์ อุทัยธานี กาฬสินธุ์ ขอนแก่น ชัยภูมิ นครพนม นครราชสีมา บึงกาฬ มหาสารคาม ร้อยเอ็ด เลย สกลนคร สุรินทร์ หนองคาย หนองบัวลำภู อุดรธานี อุบลราชธานี ตราด นครนายก ปราจีนบุรี กาญจนบุรี ชัยนาท พระนครศรีอยุธยา สุพรรณบุรี สิงห์บุรี อ่างทอง ตรัง ภูเก็ต ยะลา สตูล และจังหวัดสุราษฎร์ธานี **สำรวจพบความเสียหายแล้ว** เกษตรกร 10,765 ราย พื้นที่รวม 12,286 ไร่ กระชัง 8,629 ตอม. คิดเป็นเงิน 63.90 ล้านบาท **ช่วยเหลือแล้ว** เกษตรกร 4,879 ราย พื้นที่ 4,881.72 ไร่ กระชัง 6,505 ตอม. วงเงิน 25.56 ล้านบาท

**ด้านปศุสัตว์** ได้รับความเสียหาย 16 จังหวัด ได้แก่ จังหวัดเชียงราย เชียงใหม่ น่าน ตาก พะเยา แพร่ แม่ฮ่องสอน ลำปาง ลำพูน สุโขทัย อุดรดิตถ์ มุกดาหาร หนองคาย เลย อุบลราชธานี และจังหวัดตราด **สำรวจพบความเสียหายแล้ว** เกษตรกร 1,419 ราย สัตว์ตาย/สูญหายรวม 109,057 ตัว แบ่งเป็น โค 104 ตัว กระบือ 22 ตัว สุกร 607 ตัว และสัตว์ปีก 108,324 ตัว แปลงหญ้า 1,739 ไร่ **ช่วยเหลือแล้ว** เกษตรกร 264 ราย สัตว์ตาย/สูญหาย 39,110 ตัว วงเงิน 1.52 ล้านบาท



## 7. การปฏิบัติการฝนหลวง

กรมฝนหลวงและการบินเกษตร เปิดปฏิบัติการฝนหลวง ประจำปี 2568 ตั้งแต่วันที่ 2 ธันวาคม 2567 จัดตั้งหน่วยปฏิบัติการฝนหลวง 19 หน่วย ครอบคลุมพื้นที่ 77 จังหวัดทั่วประเทศ ได้แก่ จังหวัดเชียงใหม่ ตาก นครสวรรค์ แพร่ พิษณุโลก เพชรบูรณ์ ขอนแก่น นครราชสีมา บุรีรัมย์ สุรินทร์ อุดรธานี อุบลราชธานี กาญจนบุรี ระยอง ลพบุรี จันทบุรี สระแก้ว ชุมพร ประจวบคีรีขันธ์ นครศรีธรรมราช สงขลา และจังหวัดสุราษฎร์ธานี เพื่อช่วยเหลือพื้นที่การเกษตรสร้างความชุ่มชื้นให้กับป่าไม้ เต็มน้ำต้นทุนให้กับอ่างเก็บน้ำและเขื่อนต่างๆ ป้องกันการเกิดไฟป่าและบรรเทาปัญหาหมอกควันยับยั้งการเกิดพายุลูกเห็บ รวมทั้งสถานการณ์ PM 2.5

### สรุปผลการปฏิบัติการฝนหลวง ประจำวันที่ 9 ธันวาคม 2567

หน่วยปฏิบัติการฝนหลวง ตั้งแต่วันที่ 2 ธันวาคม 2567

- หน่วยปฏิบัติการฝนหลวงและตัดแปรสภาพอากาศ 5 หน่วย ได้แก่ หน่วยฯ จังหวัดเชียงใหม่ แพร่ ระยอง กาญจนบุรี และหน่วยฯ อำเภอกำแพงแสน จังหวัดประจวบคีรีขันธ์

- หน่วยปฏิบัติการฝนหลวง ติดตาม เฝ้าระวังและช่วงชิงสภาพอากาศ 1 หน่วย คือ หน่วยฯ จังหวัดตาก

### สรุปผลรวมปฏิบัติการตั้งแต่เริ่มตั้งหน่วยปฏิบัติการฝนหลวง (ตั้งแต่วันที่ 2 - 8 ธันวาคม 2567)

การปฏิบัติการฝนหลวง ขึ้นปฏิบัติการ 7 วัน จำนวน 108 เที่ยวบิน (173:55 ชั่วโมงบิน) ปริมาณการใช้สารฝนหลวง 37.10 ตัน ปริมาณการใช้น้ำ 61,460 ลิตร ปฏิบัติการโดย หน่วยฯ อำเภอกำแพงแสน จังหวัดประจวบคีรีขันธ์ เชียงใหม่ ระยอง และหน่วยฯ จังหวัดกาญจนบุรี ปฏิบัติการช่วยเหลือพื้นที่ กรุงเทพฯ และปริมณฑล เชียงใหม่ เชียงราย ลำพูน ลำปาง พิษณุโลก แพร่ น่าน สุโขทัย เพชรบุรี ราชบุรี ระยอง ชลบุรี ฉะเชิงเทรา และจังหวัดสมุทรสงคราม

## 8. สถานการณ์ศัตรูพืชระบาด (ข้อมูล ณ วันที่ 27 พ.ย. 67)

ชนิดพืช	ศัตรูพืช	สถานการณ์	การดำเนินงาน
ข้าว	1. โรคไหม้ข้าว	พื้นที่ระบาด 10 จังหวัด (เชียงใหม่ กาฬสินธุ์ ขอนแก่น นครราชสีมา บุรีรัมย์ สกลนคร สุรินทร์ อุบลราชธานี ชัยนาท และฉะเชิงเทรา) จำนวน 243 ไร่ การระบาดลดลง 478 ไร่	- ถ้าพบอาการของโรคไหม้ข้าวแนะนำให้ใช้ชีวภัณฑ์ ดังนี้ ฟันเชื้อบีเอส (บาซิลลัส ซับทีลิส) อัตราตามคำแนะนำในฉลาก ฟันเชื้อราไตรโคเดอร์มา อัตรา 1 กิโลกรัม/น้ำ 200 ลิตร - กำจัดวัชพืชตามคันนาหรือบริเวณใกล้เคียงเพื่อทำลายแหล่งอาศัยของหนอนกระทู้กล้า ถ้ามีความจำเป็นในการใช้สารเคมีควรสารฆ่าแมลง ได้แก่ มาลาไทออน อัตรา 20 มล. หรือเพนีโตรไทออน อัตรา 30 มล. เลือกใช้สารชนิดใดชนิดหนึ่งผสมน้ำ 20 ลิตร ฟันเมื่อพบใบข้าวถูกทำลาย
	2. หนอนห่อใบข้าว	พื้นที่ระบาด 11 จังหวัด (กาฬสินธุ์ ขอนแก่น นครราชสีมา บุรีรัมย์ มหาสารคาม สกลนคร อุบลราชธานี ชลบุรี ตรัง นครศรีธรรมราช และยะลา) จำนวน 8 ไร่ การระบาดลดลง 3 ไร่	- หากสำรวจพบเพลี้ยกระโดดหลังขาวในนาข้าว ป้องกันโดย ฟันเชื้อราบิวเวอร์เรีย อัตรา 250 กรัม/น้ำ 20 ลิตร ควบคุมระดับน้ำในนาข้าว แต่หากสถานการณ์รุนแรงและจำเป็นต้องใช้สารเคมีกำจัดแมลง ควรใช้ในอัตราตามฉลากแนะนำ
	3. เพลี้ยกระโดดหลังขาว	พื้นที่ระบาด 8 จังหวัด (เชียงใหม่ ตาก น่าน ลำพูน สุรินทร์ กาญจนบุรี ราชบุรี และนครศรีธรรมราช) จำนวน 4,209 ไร่ การระบาดลดลง 5,147 ไร่	- หมั่นสำรวจแปลงข้าวอย่างสม่ำเสมอ ใช้สารกำจัดแมลง เช่น มาลาไทออน 83% อีซี อัตรา 20 มิลลิลิตร/น้ำ 20 ลิตร เซฟวิน 85% ดับบลิวพี อัตรา 20 กรัม/น้ำ 20 ลิตร
	4. เพลี้ยไฟ	พื้นที่ระบาด 2 จังหวัด (น่าน และกาญจนบุรี) จำนวน 6 ไร่ การระบาดคงที่	- เมื่อพบเพลี้ยกระโดดสีน้ำตาล ให้ใช้สาร อีโทเฟนพรอกซ์ คาร์โบซัลแฟน ไอโซไพโรคาร์บ ฟิโนบูคาร์บ โดยเลือกใช้สารชนิดใดชนิดหนึ่งผสมน้ำ 20 ลิตร ฟัน ทุก 7 วัน
	5. เพลี้ยกระโดดสีน้ำตาล	พื้นที่ระบาด 13 จังหวัด (ตาก น่าน อุทัยธานี กาฬสินธุ์ ขอนแก่น บุรีรัมย์ มหาสารคาม สุรินทร์ อุบลราชธานี สระบุรี ปราจีนบุรี สระแก้ว และกาญจนบุรี) จำนวน 5,652 ไร่ การระบาดลดลง 8,792 ไร่	- ใช้ชีวภัณฑ์ในการป้องกันการเกิดโรค เช่น เชื้อบีเอส (บาซิลลัส ซับทีลิส) หากพบอาการของโรครุนแรงให้ฟัน ทุก 7 วัน เมื่อเริ่มพบอาการของโรคบนใบข้าว แนะนำให้ใช้สารป้องกันกำจัดโรคพืช ดังนี้ ไอโซไพโรไทโอเลน คอปเปอร์ไฮดรอกไซด์ สเตร์พโตมัยซินซัลเฟต+ออกซีเตตราไซคลิน ไฮโดรคลอไรด์ ไตรเบซิคคอปเปอร์ซัลเฟต เลือกใช้สารชนิดใดชนิดหนึ่งผสมน้ำ 20 ลิตร ฟันตามอัตราที่ระบุในฉลาก
	6. โรคขอบใบแห้ง	พื้นที่ระบาด 6 จังหวัด (ชัยนาท สกลนคร อุดรดิตถ์ นครราชสีมา สงขลา และราชบุรี) จำนวน 42 ไร่ การระบาดคงที่	
	7. เพลี้ยจักจั่นสีเขียว	พื้นที่ระบาด 3 จังหวัด (กาฬสินธุ์ จันทบุรี และสกลนคร) จำนวน 21 ไร่ การระบาดคงที่	
	8. โรคใบสีส้ม	พื้นที่ระบาด 4 จังหวัด (สุรินทร์ ขอนแก่น สกลนคร และกาฬสินธุ์) จำนวน 1,165 ไร่ การระบาดคงที่	

ชนิดพืช	ศัตรูพืช	สถานการณ์	การดำเนินงาน
	9. โรคใบขีดสีน้ำตาล	พื้นที่ระบาด 3 จังหวัด (สกลนคร มหาสารคาม และ นครราชสีมา) จำนวน 54 ไร่ <u>การระบาดคงที่</u>	<ul style="list-style-type: none"> <li>- แนะนำเกษตรกรใช้แสงไฟล่อแมลงและทำลายเมื่อมีการระบาดรุนแรง</li> <li>- ใช้สารป้องกันกำจัดแมลงพาทะ ได้แก่ ใช้สารฆ่าแมลงในระยะที่แมลงเป็นตัวอ่อน เช่น ไดโนทีฟูเรน บูโพรเพซิน อีโทเฟนพรอกซ์ โดยเลือกใช้สารชนิดใดชนิดหนึ่งผสมน้ำ 20 ลิตร พ่นตามอัตราที่ระบุในฉลาก</li> <li>- ใช้ปุ๋ยโปแตสเซียมคลอไรด์ (0-0-60) อัตรา 5-10 กิโลกรัม/ไร่ สามารถช่วยลดความรุนแรงของโรคได้ หากพบโรคระบาดของโรครุนแรงในระยะแตกกอ ให้ฉีดพ่นด้วยสารป้องกันกำจัดเชื้อรา เช่น คาร์เบนดาซิม เนื่องจากเชื้อสาเหตุทำให้เกิดโรคมะลัด่าง</li> </ul>
มะพร้าว	<p>1. หนอนหัวดำ</p> <p>2. แมลงดำหนาม</p> <p>3. ไรสีขามะพร้าว</p> <p>4. ดั้วงวง</p> <p>5. ดั้วงแรด</p>	<p>พื้นที่ระบาด 29 จังหวัด (ประจวบคีรีขันธ์ ชลบุรี สุราษฎร์ธานี เพชรบุรี สมุทรสาคร นครศรีธรรมราช สงขลา ชุมพร ตราด กรุงเทพมหานคร นครราชสีมา สมุทรสงคราม ภูเก็ต ฉะเชิงเทรา ปัตตานี กระบี่ จันทบุรี พังงา สมุทรปราการ ปราจีนบุรี นราธิวาส สตูล สุรินทร์ สระแก้ว ระยอง ราษบุรี มุกดาหาร บุรีรัมย์ และ มหาสารคาม)</p> <p>จำนวน 43,306 ไร่ <u>การระบาดเพิ่มขึ้น 179 ไร่</u></p> <p>พื้นที่ระบาด 23 จังหวัด (ประจวบคีรีขันธ์ ชลบุรี ชุมพร นครศรีธรรมราช สุราษฎร์ธานี เพชรบุรี ตราด สตูล สงขลา พังงา กระบี่ ตรัง สมุทรสงคราม จันทบุรี ภูเก็ต ปราจีนบุรี ระยอง กรุงเทพมหานคร สมุทรสาคร ฉะเชิงเทรา สระแก้ว นราธิวาส และนครราชสีมา)</p> <p>จำนวน 12,596 ไร่ <u>การระบาดเพิ่มขึ้น 216 ไร่</u></p> <p>พื้นที่ระบาด 13 จังหวัด (ฉะเชิงเทรา เพชรบุรี สมุทรสาคร จันทบุรี สมุทรปราการ นครปฐม สระแก้ว บุรีรัมย์ กรุงเทพมหานคร ตราด ชัยภูมิ และชัยนาท)</p> <p>จำนวน 323 ไร่ <u>การระบาดลดลง 27 ไร่</u></p> <p>พื้นที่ระบาด 12 จังหวัด (ชลบุรี ตราด ประจวบคีรีขันธ์ สมุทรสงคราม ฉะเชิงเทรา สุราษฎร์ธานี จันทบุรี พังงา กรุงเทพมหานคร นครศรีธรรมราช เพชรบุรี และระยอง)</p> <p>จำนวน 1,082 ไร่ <u>การระบาดลดลง 79 ไร่</u></p> <p>พื้นที่ระบาด 23 จังหวัด (ประจวบคีรีขันธ์ ชลบุรี ชุมพร ตราด สมุทรสาคร นครศรีธรรมราช สมุทรสงคราม สุราษฎร์ธานี เพชรบุรี สตูล ฉะเชิงเทรา กระบี่ จันทบุรี กรุงเทพมหานคร นครปฐม สงขลา ภูเก็ต ระยอง พังงา สมุทรปราการ นครราชสีมา ปราจีนบุรี และร้อยเอ็ด)</p> <p>จำนวน 5,719 ไร่ <u>การระบาดลดลง 482 ไร่</u></p>	<ul style="list-style-type: none"> <li>- ปลอ่ยแตนเบียนบราคอนกำจัดหนอนหัวดำ อัตราไร่ละ 200 ตัว โดยปลอ่ย 12 ครั้ง ห่างกัน 15 วัน ปลอ่ยแตนเบียนไซทริโครแกรมมา อัตราไร่ละ 10 แผ่น ๆ ละ 2,000 ตัว โดยปลอ่ย 12 ครั้ง ห่างกัน 15 วัน และใช้สารเคมีอิมิมาเม็กดินเบนโซอัท โดยพ่นให้ทั่วทรงพุ่ม จำนวน 2 ครั้ง ห่างกัน 15 วัน</li> <li>- แนะนำตัดยอดมะพร้าวที่ถูกหนอนและแมลงดำหนามกัดกินไปเผาทำลาย ปลอ่ยแตนเบียนอะซีโคเดส 3-5 ครั้ง เพื่อควบคุมหนอนแมลงดำหนามมะพร้าว</li> <li>- ป้องกันกำจัดให้นั้นพ่นสารฆ่าไรในระยะมะพร้าวติดจั่นจนถึงระยะผลขนาดเล็ทห่างกันประมาณ 1 สัปดาห์ ควรใช้สารเคมีตามคำแนะนำของกรมวิชาการเกษตรสารผสมน้ำ 20 ลิตร พ่นทุก 7 วัน อย่างน้อย 4 ครั้ง</li> <li>- ตัดทางใบมะพร้าวที่ถูกหนอนกินใบมะพร้าวทำลาย และเก็บเศษซากพินำไปเผาออกแปลงทันที</li> <li>- ใช้กับดักฟีโรโมน ใช้ตาข่ายดักจับด้วงงวงและด้วงแรดในระยะตัวเต็มวัยมาทำลาย และทำกองล่อโดยใช้เชื้อราเมตตาไรเซียม เพื่อกำจัดด้วงแรดในระยะดักแด้</li> </ul>
ปาล์ม น้ำมัน	<p>1. หนอนหัวดำ</p> <p>2. หนอนปลอกเล็ก</p>	<p>พื้นที่ระบาด 3 จังหวัด (ชลบุรี สุราษฎร์ธานี และจันทบุรี)</p> <p>จำนวน 724 ไร่ <u>การระบาดลดลง 30 ไร่</u></p> <p>พื้นที่ระบาด 6 จังหวัด (สุราษฎร์ธานี นครศรีธรรมราช ชุมพร กระบี่ ชลบุรี และสงขลา)</p> <p>จำนวน 705 ไร่ <u>การระบาดเพิ่มขึ้น 21 ไร่</u></p>	<ul style="list-style-type: none"> <li>- พ่นเชื้อบีที (Bacillus thuringiensis) พ่นให้ทั่วบริเวณใต้ใบและดอ่งพ่นในช่วงเช้าหรือเย็น เพื่อหลีกเลี่ยงแสงยูวีที่จะทำลายเชื้อบีที และพ่นติดต่อกัน</li> <li>- ใช้กับดักฟีโรโมน และใช้ตาข่ายดักจับด้วงแรดในระยะตัวเต็มวัยมาทำลาย และทำกองล่อโดยใช้เชื้อราเมตตาไรเซียมเพื่อกำจัดในระยะดักแด้ และระยะตัวหนอน</li> </ul>

ชนิดพืช	ศัตรูพืช	สถานการณ์	การดำเนินงาน
	3. ดั้วแรด 4. ดั้วกุหลาบ 5. โรคลำต้นเน่า 6. โรคทะลายเน่า 7. โรคใบจุด 8. โรคใบจุดสาหร่าย	พื้นที่ระบาด 11 จังหวัด (ชุมพร สุราษฎร์ธานี สตูล กระบี่ ชลบุรี นครศรีธรรมราช ตราด ฉะเชิงเทรา ตรัง จันทบุรี และร้อยเอ็ด) จำนวน 1,046 ไร่ การระบาดเพิ่มขึ้น 23 ไร่ พื้นที่ระบาด 10 จังหวัด (สุราษฎร์ธานี ชุมพร กระบี่ ชลบุรี สตูล ตราด สงขลา นครศรีธรรมราช นราธิวาส และจันทบุรี) จำนวน 630 ไร่ การระบาดเพิ่มขึ้น 2 ไร่ พื้นที่ระบาด 12 จังหวัด (กระบี่ สุราษฎร์ธานี ตรัง นครศรีธรรมราช ชลบุรี ชุมพร ระยอง สงขลา สตูล ประจวบคีรีขันธ์ ตราด และจันทบุรี) จำนวน 11,533 ไร่ การระบาดเพิ่มขึ้น 14 ไร่ พื้นที่ระบาด 4 จังหวัด (นครศรีธรรมราช ตราด ชุมพร และนราธิวาส) จำนวน 102 ไร่ การระบาดคงที่ พื้นที่ระบาด 7 จังหวัด (ชุมพร สงขลา ยะลา ระยอง สุราษฎร์ธานี นครศรีธรรมราช และนราธิวาส) จำนวน 95 ไร่ การระบาดคงที่ พื้นที่ระบาด 6 จังหวัด (กระบี่ ตรัง สุราษฎร์ธานี ชุมพร นครศรีธรรมราช และพังงา) จำนวน 362 ไร่ การระบาดลดลง 7 ไร่	- หมั่นทำความสะอาดบริเวณคอกปาล์มน้ำมัน และบริเวณโคนทางใบอย่างสม่ำเสมอ ใช้สารฆ่าแมลงประเภท Carbaryl เช่น เซฟวิน อัตรา 40 กรัม/น้ำ 20 ลิตร หรือคาร์โบซัลแฟน - ให้เกษตรกรใช้เชื้อราไตรโคเดอร์มาทาบริเวณที่เกิดโรคลำต้นเน่าปาล์มน้ำมันเพื่อควบคุมการระบาด - ตัดแต่งทางใบปาล์มน้ำมัน ซ่อดอกที่ฟ่อ และทะลายที่พบเป็นโรค แยกต้นกล้าที่เป็นโรคใบจุดออกจากแปลงตัดแต่งใบที่เป็นโรคใบจุดนำออกไปเผาทำลายนอกแปลง - ตัดทางใบปาล์มน้ำมันที่เป็นโรคใบจุดสาหร่าย นำไปเผาทำลายนอกแปลง และหากพบการระบาดของรุนแรง ให้ใช้สารเคมีคอปเปอร์ออกไซด์คลอไรด์ อัตรา 50 กรัม/น้ำ 20 ลิตร ฉีดพ่นที่แผ่นใบ
ยางพารา	1. โรครากขาว 2. โรคใบร่วงยางพารา 3. โรคใบร่วงชนิดใหม่'ของยางพารา 4. โรคหน้ำยางแห้ง	พื้นที่ระบาด 7 จังหวัด (ชุมพร สุราษฎร์ธานี ตรัง นครศรีธรรมราช ปัตตานี กระบี่ และตราด) จำนวน 1,537 ไร่ การระบาดคงที่ พื้นที่ระบาด 10 จังหวัด (สุราษฎร์ธานี พังงา ปัตตานี ตราด หนองคาย ชุมพร นครศรีธรรมราช ภูเก็ต กระบี่ และสตูล) จำนวน 2,939 ไร่ การระบาดเพิ่มขึ้น 3 ไร่ พื้นที่ระบาด 19 จังหวัด (นราธิวาส ยะลา ปัตตานี สงขลา นครศรีธรรมราช พัทลุง ตรัง น่าน สุโขทัย พังงา หนองคาย สตูล อุตรธานี กระบี่ พะเยา ระนอง เชียงราย ภูเก็ต และแพร่) จำนวน 354,667 ไร่ การระบาดเพิ่มขึ้น 50,779 ไร่ พื้นที่ระบาด 8 จังหวัด (ชลบุรี ตรัง สกลนคร ชุมพร นครศรีธรรมราช สุราษฎร์ธานี ร้อยเอ็ด และสตูล) จำนวน 4,688 ไร่ การระบาดลดลง 22 ไร่	- คำแนะนำวิธีการป้องกันกำจัดโรครากขาว โดยการขุดคูล้อมบริเวณต้นที่เป็นโรคนานาคูกว้าง 30 ซม. ลึก 60 ซม. ไปทางหัวและท้ายในแถวเดียวกันข้างละ 2 ต้น - ส่งเสริมให้เกษตรกรใช้เชื้อราไตรโคเดอร์มา - หากพบการระบาดของโรคใบร่วงชนิดใหม่ของยางพารา รุนแรง ใช้สารเคมีป้องกันกำจัดเชื้อรา - รมรังค์ให้เกษตรกรหยุดกรีดยางในขณะที่ยางพาราอยู่ในช่วงผลัดใบ - เมื่อสังเกตพบความผิดปกติในการให้น้ำยางของต้นยางควรหยุดกรีต 3-6 เดือน แล้วบำรุงใส่ปุ๋ยต้นยาง หรือจนกระทั่งน้ำยางไหลเป็นปกติเมื่อทำการทดสอบ
กาแฟ	1. โรคราสนิม 2. หนอนกาแฟสีแดง 3. มอดเจาะเมล็ดกาแฟ	พื้นที่ระบาด 2 จังหวัด (เชียงใหม่ และกระบี่) จำนวน 155 ไร่ การระบาดเพิ่มขึ้น 125 ไร่ พื้นที่ระบาด 1 จังหวัด (เชียงใหม่) จำนวน 15 ไร่ การระบาดคงที่ พื้นที่ระบาด 2 จังหวัด (น่าน และชุมพร) จำนวน 30 ไร่ การระบาดคงที่	- แนะนำเกษตรกรให้ดูแลสวนกาแฟให้สะอาดอย่างสม่ำเสมอ เก็บเศษซากพืชออกไปทำลายทิ้งนอกแปลง - เมื่อสำรวจพบมอดเจาะผลกาแฟให้วางกับดักสารล่อ (เมทิลแอลกอฮอล์ : เอทิลแอลกอฮอล์ อัตรา 1 : 1) อัตรา 5 - 10 กับดัก/ไร่ และเติมสารล่อทุก ๆ 2 สัปดาห์ และใช้เชื้อราบิวเวอเรีย DOA B18 (Beauveria bassiana DOA B18) อัตรา 1 - 2 ถูง/น้ำ 10 ลิตร ผสมสารจับใบฉีดพ่นอย่างน้อยเดือนละ 1 ครั้ง ในช่วงติดผลจนถึงเก็บเกี่ยวผลผลิต



ชนิดพืช	ศัตรูพืช	สถานการณ์	การดำเนินงาน
มันสำปะหลัง	1. เพลี้ยแป้ง มันสำปะหลัง  2. โรคน้ำมันสำปะหลัง  3. โรคโคนเน่าหัวเน่า  4. โรคพุ่มแจ้  5. โรคใบต่าง มันสำปะหลัง	พื้นที่ระบาด 5 จังหวัด (สระบุรี ชลบุรี จันทบุรี สกลนคร และสระแก้ว) จำนวน 250 ไร่ การระบาดเพิ่มขึ้น 111 ไร่  พื้นที่ระบาด 4 จังหวัด (นครราชสีมา สกลนคร สุรินทร์ และชลบุรี) จำนวน 104 ไร่ การระบาดคงที่  พื้นที่ระบาด 6 จังหวัด (อุทัยธานี ชลบุรี กาฬสินธุ์ ลำพูน นครราชสีมา และสกลนคร) จำนวน 131 ไร่ การระบาดเพิ่มขึ้น 286 ไร่  พื้นที่ระบาด 3 จังหวัด (สุโขทัย จันทบุรี และชลบุรี) จำนวน 308 ไร่ การระบาดเพิ่มขึ้น 2 ไร่  พื้นที่ระบาด 41 จังหวัด (นครราชสีมา กาญจนบุรี กาฬสินธุ์ ขอนแก่น นครสวรรค์ ปราจีนบุรี กำแพงเพชร ชัยภูมิ อุทัยธานี ชลบุรี ฉะเชิงเทรา สระแก้ว ระยอง อุดรธานี อุบลราชธานี มุกดาหาร ราชบุรี สระบุรี ชัยนาท สุรินทร์ อำนาจเจริญ ยโสธร ศรีสะเกษ บุรีรัมย์ ลพบุรี มหาสารคาม เพชรบูรณ์ สุพรรณบุรี ร้อยเอ็ด พิจิตร เพชรบุรี สุโขทัย พิษณุโลกหนองบัวลำภู ตาก สกลนคร นครพนม เลย จันทบุรี อุตรดิตถ์ และหนองคาย) จำนวน 992,879 ไร่ การระบาดเพิ่มขึ้น 13,862 ไร่	- ให้ไถและพรวนดิน และใช้ท่อนพันธุ์ที่สะอาด ทำลายต้นมันสำปะหลังที่แสดงอาการของโรคใบต่าง  - ให้หลีกเลี่ยงการปลูกมันสำปะหลังในช่วงฤดูแล้ง หรือฝนทิ้งช่วงเป็นระยะเวลานาน  - ใช้วิธีเขตกรรม เช่น การไถตากดิน ช่วยกำจัดตัวหนอนและดักแด้ในดิน การเก็บเศษซากพืชอาหาร เพื่อลดแหล่งอาหารสามารถช่วยลดประชากรและการขยายพันธุ์ได้ ถ้าในระยะหนอนขนาดเล็กและพบการระบาดน้อย พันธุ์สารชีวภัณฑ์ ดังนี้ เชื้อแบคทีเรีย บาซิลลัส ทูริงเยนซิส อัตรา 80 กรัม หรือ มล./น้ำ 20 ลิตร เชื้อไวรัส วอลโวโพลีโตรีไวรัส หรือ เอ็นพีวี หนอนกระทู้หอม อัตรา 20-30 มล./น้ำ 20 ลิตร โดยพ่นทุก 7 วัน  - ไม่ใช้ท่อนพันธุ์จากแหล่งที่พบการระบาดของโรค ทำลายต้นมันสำปะหลังที่แสดงอาการ  - ขุดหรือถอนต้นที่เป็นโรคไปทำลายนอกแปลง หลีกเลี่ยงการขนย้ายท่อนพันธุ์จากแหล่งที่มีโรคไปสู่แหล่งที่ยังไม่เคยมีการระบาดและกำจัดวัชพืชที่แหล่งพักเชื้อ  - ควรกรรอกแปลงปลูกเพื่อไม่ให้หน้าท่วมขัง ก่อนปลูกควรแช่ท่อนพันธุ์ด้วยยาฆ่าเชื้อหรือฟอสฟิออล-อะลูมิเนียม
ข้าวโพด เลี้ยงสัตว์	1. หนอนกระทู้ข้าวโพด ลายจุด (fall armyworm)	พื้นที่ระบาด 7 จังหวัด (เชียงใหม่ นครราชสีมา จันทบุรี ชลบุรี สระแก้ว ยะลา และสตูล) จำนวน 49 ไร่ การระบาดลดลง 213 ไร่	- ควบคุมการระบาดของหนอนกระทู้ข้าวโพดลายจุด (FAW) แนะนำเกษตรกรหมั่นสำรวจแปลงอย่างสม่ำเสมอ เก็บกลุ่มไข่หรือตัวหนอนทำลายทิ้งนอกแปลง
สับปะรด	1. โรคเหี่ยว	พื้นที่ระบาด 3 จังหวัด (ตราด และประจวบคีรีขันธ์) จำนวน 367 ไร่ การระบาดลดลง 23 ไร่	- ทำความสะอาดแปลง การเตรียมดิน ควรตัดต้นและป็นตอเก่า สับปะรดทิ้งไว้ 2-3 เดือน พร้อมทั้งเก็บซากต้นสับปะรดทำลาย
อ้อย	1. หนอนกออ้อย  2. โรคใบขาว  3. โรคเส้ดำ	พื้นที่ระบาด 2 จังหวัด (นครราชสีมา และขอนแก่น) จำนวน 115 ไร่ การระบาดลดลง 2 ไร่  พื้นที่ระบาด 4 จังหวัด (ขอนแก่น มหาสารคาม นครราชสีมา และหนองบัวลำภู) จำนวน 280 ไร่ การระบาดคงที่  พื้นที่ระบาด 2 จังหวัด (ลพบุรี และสระแก้ว) จำนวน 595 ไร่ การระบาดคงที่	- หนอนกออ้อย ควรให้น้ำเพื่อให้อ้อยแตกหน่อชัดเจน ปล่อยให้ต้นอ้อยแก่ก่อนตัด  - ใช้ส่วนขยายพันธุ์ที่ปราศจากโรค เช่น ต้นจากการเพาะเลี้ยงเนื้อเยื่อ หรือท่อนพันธุ์จากแหล่งปลูกที่ไม่มีการเกิดโรคใบขาว หมั่นตรวจกำจัดวัชพืชในแปลงและรอบแปลงปลูก เมื่อพบการระบาดของโรครุนแรงควรไถทำลายต่ออ้อย  - เมื่อพบกออ้อยเริ่มแสดงอาการเส้ดำ ควรตัดเส้ดำออก ขณะเริ่มปรากฏอาการ ก่อนที่เหี่ยวห่มเส้ดำจะหลุดออก นำใส่ถุงไปทำลายนอกแปลงปลูก
ทุเรียน	1. เพลี้ยไฟ  2. เพลี้ยไก่แจ้	พื้นที่ระบาด 6 จังหวัด (สุราษฎร์ธานี จันทบุรี นครศรีธรรมราช ระยอง ชุมพร และตราด) จำนวน 725 ไร่ การระบาดเพิ่มขึ้น 12 ไร่  พื้นที่ระบาด 11 จังหวัด (ตราด ยะลา นครศรีธรรมราช จันทบุรี สุราษฎร์ธานี ชุมพร สงขลา กระบี่ ระยอง สตูล และพังงา) จำนวน 363 ไร่ การระบาดเพิ่มขึ้น 5 ไร่	- เมื่อพบเพลี้ยไฟระบาดรุนแรงให้ใช้สารกำจัดแมลง ได้แก่ อิมิดาโคลพริด ฟิโพรนิล หรือคาร์โบซัลเฟน เลือกใช้สารผสมน้ำ 20 ลิตร  - เมื่อพบเพลี้ยไก่แจ้ระบาดรุนแรงให้ใช้สารกำจัดแมลง ได้แก่ ไทอามีทอกแซม/แลมบ์ดา-ไซฮาโลทริน ไทอามีทอกแซม อิมิดาโคลพริด หรือไดโนทีฟูแรน โดยเลือกใช้สารผสมน้ำ 20 ลิตร พ่นทุก 7-10 วัน ในช่วงระยะแตกใบอ่อน

ชนิดพืช	ศัตรูพืช	สถานการณ์	การดำเนินงาน
	3. เพลี้ยแป้ง	พื้นที่ระบาด 6 จังหวัด (ชุมพร ตราด จันทบุรี ระยอง นครศรีธรรมราช และกระบี่) จำนวน 183 ไร่ <u>การระบาดเพิ่มขึ้น 2 ไร่</u>	- เมื่อพบระบาดเพลี้ยแป้งเพียงเล็กน้อยให้ตัดหรือเด็ด ส่วนที่ถูกทำลายทิ้งนอกแปลง สารฆ่าแมลงที่ได้ผลในการควบคุมเพลี้ยแป้ง คือ คาร์บาริล อัตรา 50 กรัม/น้ำ 20 ลิตร โดยพ่นสารเฉพาะต้นที่พบเพลี้ยแป้งทำลาย
	4. หนอนเจาะผล	พื้นที่ระบาด 1 จังหวัด (ชุมพร) จำนวน 15 ไร่ <u>การระบาดคงที่</u>	- เมื่อพบไรแดงทุเรียนหรือไรแดงแอฟริกันระบาดรุนแรง ให้ใช้สารกำจัดแมลง ได้แก่ โพรพาร์โกด์ อัตรา 30 กรัม อะมิทราซ อัตรา 30 มล. หรือเฮกซีไทอะซอกซ์อัตรา 40 มล.
	5. ไรแดง	พื้นที่ระบาด 6 จังหวัด (จันทบุรี ตราด ระยอง ชุมพร นครศรีธรรมราช และสุราษฎร์ธานี) จำนวน 626 ไร่ <u>การระบาดลดลง 10 ไร่</u>	- โรครากเน่าโคนเน่า แนะนำให้ใช้เชื้อราไตรโคเดอร์มา
	6. โรครากเน่าโคนเน่า	พื้นที่ระบาด 15 จังหวัด (ชุมพร จันทบุรี ตราด ยะลา สุราษฎร์ธานี ระยอง นราธิวาส ปัตตานี สงขลา ตรัง นครศรีธรรมราช กระบี่ ประจวบคีรีขันธ์ ภูเก็ต และน่าน) จำนวน 4,707 ไร่ <u>การระบาดลดลง 78 ไร่</u>	- เมื่อพบการระบาดของโรคใบติดหรือใบไหม้มากควรพ่นสารป้องกันกำจัดโรคพืช เช่น เฮกซะโคนาโซล อัตรา 20 กรัม คอปเปอร์ออกซีคลอไรด์ อัตรา 30-50 กรัม เป็นต้น เลือกใช้สารชนิดใดชนิดหนึ่งพ่นทุก 7-10 วัน โดยพ่นที่ใบ
	7. โรคใบติดหรือใบไหม้	พื้นที่ระบาด 8 จังหวัด (ยะลา จันทบุรี ตราด ชุมพร นครศรีธรรมราช สุราษฎร์ธานี ตรัง และกระบี่) จำนวน 493 ไร่ <u>การระบาดเพิ่มขึ้น 4 ไร่</u>	- เมื่อเริ่มพบอาการของโรคใบจุดสาหร่ายให้ตัดใบหรือส่วนที่เป็นโรคนำไปทำลาย หากโรคร้ายคงระบาด พ่นด้วยสารป้องกันกำจัดโรคพืช
	8. โรคใบจุดสาหร่าย	พื้นที่ระบาด 7 จังหวัด (จันทบุรี ตราด ชุมพร ยะลา นครศรีธรรมราช สงขลา และสุราษฎร์ธานี) จำนวน 840 ไร่ <u>การระบาดคงที่</u>	- หากพบเพลี้ยหอยเกล็ดในปริมาณน้อยบนใบใช้น้ำผสม ไวต์ออยล์ อัตรา 20 มล./น้ำ 20 ลิตร พ่นให้ทั่วเมื่อระบาดรุนแรงให้ใช้สารกำจัดแมลงพ่นเฉพาะต้นที่พบ
	9. เพลี้ยหอยเกล็ด	พื้นที่ระบาด 7 จังหวัด (ตราด ชุมพร จันทบุรี นครศรีธรรมราช สงขลา กระบี่ และยะลา) จำนวน 158 ไร่ <u>การระบาดลดลง 3 ไร่</u>	- เมื่อพบการเข้าทำลายของเพลี้ยจักจั่นฝอยระบาดรุนแรง ให้ใช้สารกำจัดแมลง เช่น คาร์โบซิลแฟน อัตรา 50 มล. หรือไซเพอร์เมทริน/ไพฟาโลน อัตรา 40 มล. เป็นต้น
	10. เพลี้ยจักจั่นฝอย	พื้นที่ระบาด 9 จังหวัด (ชุมพร จันทบุรี สุราษฎร์ธานี ตราด ระยอง กระบี่ นครศรีธรรมราช สงขลา และยะลา) จำนวน 889 ไร่ <u>การระบาดเพิ่มขึ้น 41 ไร่</u>	โดยเลือกใช้สารชนิดใดชนิดหนึ่งผสมน้ำ 20 ลิตร พ่นทุก 7-10 วัน
	11. โรคราดำ	พื้นที่ระบาด 4 จังหวัด (จันทบุรี ชุมพร นครศรีธรรมราช และสุราษฎร์ธานี) จำนวน 64 ไร่ <u>การระบาดลดลง 1 ไร่</u>	- เมื่อพบคราบราสีดํา พ่นด้วยน้ำเปล่าล้างคราบราสีดํา และสารเหนียวที่แมลงปากดูดขับถ่ายไว้ เพื่อลดปริมาณเชื้อสาเหตุโรค และกำจัดวัชพืชในแปลง
	12. โรคราสีชมพู	พื้นที่ระบาด 5 จังหวัด (จันทบุรี ตราด กระบี่ ชุมพร และสุราษฎร์ธานี) จำนวน 140 ไร่ <u>การระบาดคงที่</u>	- ในฤดูฝนหมั่นสำรวจแปลงปลูกอย่างสม่ำเสมอ หากพบอาการของโรคราสีชมพูให้ตัดและนำไปทำลายนอกแปลง และใช้สารป้องกันกำจัดโรคพืช คอปเปอร์ออกซีคลอไรด์ ผสมน้ำซันๆ ทาบริเวณแผลที่ตัด
	13. หนอนเจาะเมล็ด	พื้นที่ระบาด 1 จังหวัด (สตูล) จำนวน 1 ไร่ <u>การระบาดคงที่</u>	- ท่อผลเพื่อป้องกันหนอนเจาะด้วยถุงพลาสติกสีขาวขุ่น เจาะรูที่บริเวณขบกลางเพื่อให้หยดน้ำระบายออก และกำจัดด้วยวิธีผสมผสาน โดยการพ่นสารฆ่าแมลง แลมบ์ดา-ไซฮาโลทริน
เงาะ	1. เพลี้ยแป้ง	พื้นที่ระบาด 2 จังหวัด (เชียงใหม่ และนครศรีธรรมราช) จำนวน 24 ไร่ <u>การระบาดคงที่</u>	- ตัดแต่งกิ่งเงาะ จากนั้นให้ใช้เศษผ้าชุบน้ำมันเครื่อง ผูกอบโคนต้น เพื่อป้องกันมดและเพลี้ยแป้ง
	2. โรคใบจุดสาหร่าย	พื้นที่ระบาด 4 จังหวัด (เชียงใหม่ จันทบุรี นราธิวาส และนครศรีธรรมราช) จำนวน 206 ไร่ <u>การระบาดเพิ่มขึ้น 8 ไร่</u>	- ตัดส่วนที่พบโรคใบจุดสาหร่ายเก็บไปทำลาย และตัดแต่งทรงพุ่มให้โปร่ง แนะนำให้ใช้สารเคมีคอปเปอร์ออกซีคลอไรด์
	3. หนอนคืบกินใบ	พื้นที่ระบาด 1 จังหวัด (จันทบุรี) จำนวน 106 ไร่ <u>การระบาดลดลง 7 ไร่</u>	- หมั่นสำรวจและสังเกตถ้าพบหนอนคืบกินใบ ให้เกษตรกรพ่นด้วยสารฆ่าแมลง คาร์บาริล อัตรา 60 กรัม/น้ำ 20 ลิตร
	4. โรคราแป้ง	พื้นที่ระบาด 3 จังหวัด (เชียงใหม่ ขอนแก่น และจันทบุรี) จำนวน 22 ไร่ <u>การระบาดคงที่</u>	- โรคราแป้ง ให้เก็บผลที่เป็นโรค ใบแห้ง กิ่งแห้งที่ร่วงหล่นนำไปเผาทำลายนอกแปลง ในแตกช่วงใบอ่อนและเริ่มติดผล
มังคุด	1. เพลี้ยไฟ	พื้นที่ระบาด 5 จังหวัด (จันทบุรี ตราด ระยอง ชุมพร และนราธิวาส) จำนวน 235 ไร่ <u>การระบาดเพิ่มขึ้น 1 ไร่</u>	- การป้องกันกำจัดเพลี้ยไฟในมังคุดในช่วงฤดูแล้งขณะที่มังคุดอยู่ในระยะออกดอก ติดผลอ่อน การพ่นสารเคมีป้องกันกำจัดศัตรูพืชควรพ่น 3 ครั้ง

ชนิดพืช	ศัตรูพืช	สถานการณ์	การดำเนินงาน
	2. หนอนกินใบ	พื้นที่ระบาด 4 จังหวัด (จันทบุรี กระบี่ ชุมพร และนครศรีธรรมราช) จำนวน 353 ไร่ การระบาดเพิ่มขึ้น 9 ไร่	- เมื่อพบใบอ่อนมอด ถูกทำลายเกิน 20% ให้พ่นด้วยสารเคมีป้องกันกำจัดศัตรูพืช คาร์บาริล อัตรา 60 กรัม/น้ำ 20 ลิตร พ่น 2 ครั้ง ห่างกัน 5 วัน
	3. หนอนซอนใบ	พื้นที่ระบาด 3 จังหวัด (จันทบุรี ระยอง และชุมพร) จำนวน 315 ไร่ การระบาดเพิ่มขึ้น 11 ไร่	- เมื่อพบหนอนกัดกินใบอ่อนเข้าทำลายของยอด ให้พ่นด้วยสารฆ่าแมลงคาร์บาริล อัตรา 60 กรัม/น้ำ 20 ลิตร เมื่อพบการระบาดในระยะแตกใบอ่อน ให้พ่น 2 ครั้ง ห่างกัน 10 วัน
	4. โรครูปจุด	พื้นที่ระบาด 3 จังหวัด (จันทบุรี ระยอง และชุมพร) จำนวน 167 ไร่ การระบาดลดลง 1 ไร่	- พ่นสารเคมีป้องกันกำจัดโรครูปจุด ในช่วงที่มอดแตกใบอ่อน เช่น คอปเปอร์ออกซีคลอไรด์ 30-80 กรัม
	5. โรคราน้ำค้าง	พื้นที่ระบาด 1 จังหวัด (ชุมพร) จำนวน 40 ไร่ การระบาดคงที่	- พ่นสารเคมีป้องกันกำจัดโรคราน้ำค้าง เช่น คาร์เบนดาซิม อัตรา 10-20 กรัม หรือไอโพรไดโอน 20-30 กรัม โดยเลือกใช้สารชนิดใดชนิดหนึ่งผสมน้ำ 20 ลิตร
	6. โรครูปจุดสาหร่าย	พื้นที่ระบาด 4 จังหวัด (จันทบุรี ชุมพร ตรัง และนราธิวาส) จำนวน 380 ไร่ การระบาดลดลง 1 ไร่	- เมื่อพบการระบาดของโรครูปจุดสาหร่ายพ่นด้วยสารป้องกันกำจัดโรคพืช เช่น คอปเปอร์ออกซีคลอไรด์
ลำไย	1. เพลี้ยแป้ง	พื้นที่ระบาด 3 จังหวัด (เชียงใหม่ จันทบุรี และสมุทรสาคร) จำนวน 78 ไร่ การระบาดเพิ่มขึ้น 2 ไร่	- หากพบว่า เพลี้ยแป้งเริ่มระบาดในสวนลำไย ควรพ่นด้วยสารเคมีป้องกันกำจัด ได้แก่ มาลาโทออน อัตรา 30 มล./น้ำ 20 ลิตร หรือไพริทรอยด์ พ่นให้ทั่ว 2-3 ครั้ง ห่างกัน 10 วัน
	2. โรคราดำ	พื้นที่ระบาด 3 จังหวัด (เชียงใหม่ พะเยา และจันทบุรี) จำนวน 223 ไร่ การระบาดเพิ่มขึ้น 2 ไร่	- พ่นสารเคมี เช่น คาร์บาริล 85% WP อัตรา 40 กรัม/น้ำ 20 ลิตร อาจพ่นควบคู่กับสารป้องกันกำจัดเชื้อรา ได้แก่ คอปเปอร์ออกซีคลอไรด์ อัตรา 40-50 กรัม หรือเบตาไซฟลูทรีน อัตรา 40-50 กรัม
	3. โรครูปจุด	พื้นที่ระบาด 1 จังหวัด (จันทบุรี) จำนวน 99 ไร่ การระบาดเพิ่มขึ้น 6 ไร่	- หมั่นสำรวจแปลงปลูกพืช หากพบกิ่งที่เป็นโรครูปจุดให้ตัดกิ่งที่เป็นโรคนำมาเผาทำลายนอกแปลง
	4. หนอนคืบกินใบ	พื้นที่ระบาด 2 จังหวัด (จันทบุรี และพิจิตร) จำนวน 19 ไร่ การระบาดคงที่	- เขย่ากิ่งให้หนอนร่วงหล่นแล้วเก็บรวบรวมไปทำลายหรือนำไปเป็นอาหารสัตว์เลี้ยง และเก็บรวบรวมดักแต่ไปทำลาย หากระบาดมาก ควรพ่นด้วยสารเคมีป้องกันกำจัด เช่น คาร์บาริล อัตรา 45-60 กรัม หรือแลมบ์ดาไซฮาโลทรีน อัตรา 12 มล. เลือกใช้ชนิดใดชนิดหนึ่งผสมน้ำ 20 ลิตร

## 9. สถานการณ์โรคระบาดสัตว์

โรคพิษสุนัขบ้า (ข้อมูล ณ วันที่ 16 ต.ค. 67)

ปัจจุบันมีพื้นที่ควบคุมที่พบการเกิดโรค 15 จุด ประกอบด้วย จังหวัดสงขลา ชลบุรี ปราณบุรี บุรีรัมย์ พัทลุง ระยอง สมุทรปราการ อุบลราชธานี ตาก มีพื้นที่เฝ้าระวังการเกิดโรค 83 จุด ประกอบด้วย อุบลราชธานี สงขลา ชลบุรี สุรินทร์ บุรีรัมย์ อำนาจเจริญ กาฬสินธุ์ ระยอง ศรีสะเกษ เลย ปราณบุรี สระแก้ว ฉะเชิงเทรา นครนายก มหาสารคาม จันทบุรี สมุทรปราการ พัทลุง เชียงราย ตาก มุกดาหาร สมุทรสงคราม ชัยภูมิ พิจิตร ยโสธร สุพรรณบุรี อุตรดิตถ์ และพบจุดเกิดโรคพิษสุนัขบ้าที่จังหวัดปราจีนบุรี เป็นสุนัขไม่ทราบข้อมูลเจ้าของและไม่ทราบประวัติการฉีดวัคซีน 1 ตัว

สถานการณ์โรคพิษสุนัขบ้า ระหว่างวันที่ 1 - 16 ตุลาคม 2567 ทั้งหมด 7 จังหวัด 9 จุด คือ จังหวัดปราจีนบุรี ชลบุรี ระยอง สมุทรปราการ บุรีรัมย์ พัทลุง และจังหวัดสงขลา ซึ่งขณะนี้ กรมปศุสัตว์ยังได้เร่งรัดควบคุมโรคทุกจุดเกิดโรค โดยฉีดวัคซีนรอบจุดเกิดโรค (ring vaccination) ร่วมในการเฝ้าระวัง ป้องกัน และควบคุมโรคได้