



รายงานสถานการณ์ภัยพิบัติด้านการเกษตร  
วันที่ 3 ธันวาคม 2567 (เวลา 15.00 น.)

1. สภาพอากาศ

1.1 ประกาศกรมอุตุนิยมวิทยา

**เรื่อง ฝนตกหนักถึงหนักมากบริเวณภาคใต้ (มีผลกระทบตั้งแต่วันที่ 3-5 ธันวาคม 2567) ฉบับที่ 4 ลงวันที่ 3 ธันวาคม 2567 เวลา 05.00 น.**

ในช่วงวันที่ 3-5 ธ.ค. 67 หย่อมความกดอากาศต่ำบริเวณทะเลจีนใต้ตอนล่างจะเคลื่อนผ่านภาคใต้ตอนล่างและประเทศมาเลเซีย ลงสู่ทะเลอันดามันตอนล่างและช่องแคบมะละกา ประกอบกับมรสุมตะวันออกเฉียงเหนือที่พัดปกคลุมอ่าวไทยและภาคใต้มีกำลังปานกลาง ลักษณะเช่นนี้ทำให้ภาคใต้ตอนล่างมีฝนตกหนักถึงหนักมากบางแห่ง ขอให้ประชาชนในบริเวณดังกล่าวระวังอันตรายจากฝนตกหนักถึงหนักมากและฝนที่ตกสะสม ซึ่งอาจทำให้เกิดน้ำท่วมฉับพลันและน้ำป่าไหลหลาก โดยเฉพาะพื้นที่ลาดเชิงเขาใกล้ทางน้ำไหลผ่านและพื้นที่ลุ่มไว้ด้วย

จังหวัดที่คาดว่าจะมีฝนตกหนักถึงหนักมากมีดังนี้

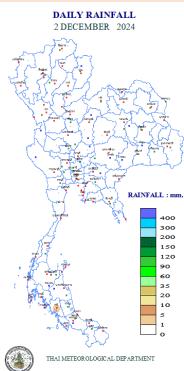
ในวันที่ 3 ธันวาคม 2567 ภาคใต้: จังหวัดพัทลุง สงขลา ปัตตานี ยะลา นราธิวาส ตรัง และสตูล

ในวันที่ 4 ธันวาคม 2567 ภาคใต้: จังหวัดสุราษฎร์ธานี นครศรีธรรมราช พัทลุง สงขลา ปัตตานี ยะลา นราธิวาส กระบี่ ตรัง และสตูล

ในวันที่ 5 ธันวาคม 2567 ภาคใต้: จังหวัดนครศรีธรรมราช พัทลุง สงขลา ปัตตานี ยะลา นราธิวาส กระบี่ ตรัง และสตูล

สำหรับคลื่นลมบริเวณอ่าวไทยตอนล่างมีกำลังปานกลาง โดยมีคลื่นสูง 1-2 เมตร บริเวณที่มีฝนฟ้าคะนองคลื่นสูงมากกว่า 2 เมตร ส่วนอ่าวไทยตอนบนและทะเลอันดามันมีคลื่นสูงประมาณ 1 เมตร บริเวณที่มีฝนฟ้าคะนองคลื่นสูงมากกว่า 1 เมตร ขอให้ชาวเรือเดินเรือด้วยความระมัดระวังและหลีกเลี่ยงการเดินเรือในบริเวณที่มีฝนฟ้าคะนองไว้ด้วย

1.2 ปริมาณน้ำฝน เวลา 07.00 น. วันที่ 2 ธ.ค. 67 ถึง เวลา 07.00 น. วันที่ 3 ธ.ค. 2567



ที่	อำเภอ	จังหวัด	ปริมาณฝน (มม.)	ความรุนแรง
1	อ.เมือง	สงขลา	0.4	
2	อ.เมือง	ตรัง	1.49	
ภาคอื่น ไม่มีรายงานฝนตก				

ฝนตกหนักมาก (>90 มม.) ฝนตกหนัก (35.1-90 มม.) ฝนตกปานกลาง (10.1-35.0 มม.) ฝนตกเล็กน้อย (0.1-10.0 มม.) ไม่มีฝน (0 มม.)  
ข้อมูลจาก กรมอุตุนิยมวิทยา

ปริมาณฝนน้อยกว่า 0.1 มม. ฝนเล็กน้อย 0.1-10.0 มม. ฝนปานกลาง 10.1-35.0 มม. ฝนหนัก 35.1-90.0 มม. ฝนตกหนักมาก 90.1 ขึ้นไป

2. สถานการณ์อุทกภัยภาคใต้

ตั้งแต่วันที่ 21 พฤศจิกายน - 3 ธันวาคม 2567 พื้นที่ประสบอุทกภัย 8 จังหวัด ได้แก่ จังหวัดนครศรีธรรมราช นราธิวาส ตรัง ปัตตานี พัทลุง ยะลา สงขลา และจังหวัดสตูล

2.1 ผลกระทบด้านการเกษตร

**ด้านพืช** ได้รับผลกระทบ 7 จังหวัด ได้แก่ จังหวัดนครศรีธรรมราช นราธิวาส ตรัง ปัตตานี พัทลุง ยะลา และจังหวัดสงขลา เกษตรกร 71,216 ราย พื้นที่ได้รับผลกระทบ 146,997.99 ไร่ แบ่งเป็น ข้าว 59,465.09 ไร่ พืชไร่และพืชผัก 11,906.40 ไร่ ไม้ผล ไม้ยืนต้น และอื่น ๆ 75,626.50 ไร่ (ข้อมูล ณ วันที่ 3 ธ.ค. 2567)

**ด้านประมง** ได้รับผลกระทบ 7 จังหวัด ได้แก่ จังหวัดนครศรีธรรมราช พัทลุง สตูล สงขลา ปัตตานี ยะลา นราธิวาส เกษตรกร 5,471 ราย พื้นที่เพาะเลี้ยงสัตว์น้ำได้รับผลกระทบ 3,573.87 ไร่ (บ่อปลา 2,834.70 ไร่ บ่อกุ้ง 739.17 ไร่) กระชัง 50,378.80 ตอม. (ข้อมูล ณ วันที่ 3 ธ.ค. 2567)

**ด้านปศุสัตว์** ได้รับผลกระทบ 9 จังหวัด ได้แก่ จังหวัดชุมพร ตรัง นครศรีธรรมราช นราธิวาส ปัตตานี พัทลุง ยะลา สงขลา และจังหวัดสตูล เกษตรกร 148,726 ราย สัตว์ได้รับผลกระทบ 6,705,333 ตัว แบ่งเป็น โค 291,468 ตัว กระบือ 10,127 ตัว สุกร 83,000 ตัว แพะ/แกะ 184,094 ตัว และสัตว์ปีก 6,136,548 ตัว แปลงหญ้าเลี้ยงสัตว์ 6,076 ไร่ (ข้อมูล ณ วันที่ 2 ธ.ค. 2567)

## 2.2 การให้ความช่วยเหลือเฉพาะหน้า

### 2.1 กระทรวงเกษตรและสหกรณ์ช่วยเหลือผู้ประสบอุทกภัยภาคใต้

- เปิด “ศูนย์รับบริจาคเพื่อช่วยเหลือผู้ประสบอุทกภัยภาคใต้ ปี 2567” เพื่อเป็นศูนย์รับบริจาคเครื่องอุปโภคบริโภค เช่น ข้าวสาร อาหารแห้ง อาหารกระป๋องพร้อมทาน เครื่องปรุงรส หรือน้ำมันพืช ยาสามัญประจำบ้านและเวชภัณฑ์ อุปกรณ์ทำความสะอาด ถุงบรรจุของยังชีพ ฯลฯ เพื่อดำเนินการจัดส่งไปช่วยเหลือผู้ประสบอุทกภัยในพื้นที่ภาคใต้ โดยผู้ที่สนใจสามารถบริจาคสิ่งของดังกล่าวได้ที่กระทรวงเกษตรและสหกรณ์ ถนนราชดำเนินนอก ห้องประชุม 115 อาคาร 1 ชั้น 1 ตั้งแต่วันที่ 30 พฤศจิกายน 2567 ในเวลาทำการ เป็นต้นไป และสามารถบริจาคเงินผ่านบัญชีธนาคารกรุงไทย สาขาถนนวิสุทธิกษัตริย์ ประเภทบัญชีออมทรัพย์ ชื่อบัญชี “กระทรวงเกษตรและสหกรณ์เพื่อช่วยเหลือผู้ประสบภัยพิบัติภาคใต้” เลขที่บัญชี 006-0-26077-7

- จัดตั้งโรงครัวเพื่อผลิตอาหารแจกจ่ายแก่ผู้ประสบอุทกภัย ข้อมูล ณ วันที่ 30 พฤศจิกายน - 3 ธันวาคม 2567 ดำเนินการ แจกจ่ายข้าวกล่อง 26,874 กล่อง น้ำดื่ม/นม 44,262 (ขวด/กล่อง) กล้วยซีฟ 8,361 ชุด และข้าวสารอาหารแห้ง 2,055 ซอง/แพ็ค

2.2 กรมชลประทาน สนับสนุนเครื่องจักรเครื่องมือ เครื่องสูบน้ำ 104 เครื่อง (นครศรีธรรมราช 63 สงขลา 26 ปัตตานี 3 นราธิวาส 12) เครื่องสูบน้ำด้วยไฟฟ้า 16 เครื่อง (สงขลา) เครื่องผลักดันน้ำ 25 เครื่อง (นครศรีธรรมราช 18 สงขลา 7 )

2.3 กรมประมง โดยกองตรวจการประมง ระหว่างวันที่ 27 พ.ย. - 2 ธ.ค. 2567 ได้ดำเนินการช่วยเหลือ ในพื้นที่ 76จังหวัด ได้แก่ จังหวัดพัทลุง ยะลา ปัตตานี สงขลา นครศรีธรรมราช และนราธิวาส ให้ความช่วยเหลือ จัดชุดเฉพาะกิจพร้อมเจ้าหน้าที่ 150 นาย รถยนต์/รถยนต์บรรทุกสูง 143 คัน เรือตรวจการ 32 ลำ เรือตรวจการประมง 10 ลำ โดยช่วยนำส่งเสบียงอาหาร และน้ำดื่ม 7,030 ชุดพร้อมทั้งอพยพประชาชน ผู้ป่วย เด็กและคนชรา ในพื้นที่ประสบภัยสู่พื้นที่ปลอดภัย

2.4 กรมปศุสัตว์ อพยพสัตว์ จำนวน 215,527 ตัว (โค 24,176 ตัว กระบือ 985 ตัว สุกร 489 ตัว แพะ 13,291 ตัว แกะ 1,077 ตัว สัตว์ปีก 175,509 ตัว) สนับสนุนหญ้าอาหารสัตว์พระราชทาน 194,440 กิโลกรัม ส่งเสริมสุขภาพสัตว์(ยาถ่ายพยาธิ/แร่ธาตุ อื่นๆ) 1,135 ซอง รักษาสัตว์ 723 ตัว กล้วยซีฟสัตว์ 260 ถุง

## 3. สถานการณ์น้ำ (ข้อมูล ณ วันที่ 3 ธ.ค. 67)

### 3.1 สภาพน้ำในอ่างเก็บน้ำ

**สภาพน้ำในอ่างเก็บน้ำขนาดใหญ่และขนาดกลาง** ปริมาณน้ำในอ่างฯ 63,407 ล้าน ลบ.ม. คิดเป็นร้อยละ 83 (ปริมาณน้ำใช้การได้ 39,529 ล้าน ลบ.ม. คิดเป็นร้อยละ 75) ปริมาณน้ำในอ่างฯ เทียบกับปี 2566 (61,195 ล้าน ลบ.ม. คิดเป็นร้อยละ 80) มากกว่าปี 2566 จำนวน 2,275 ล้าน ลบ.ม. ปริมาณน้ำไหลลงอ่าง 106.95 ล้าน ลบ.ม. ปริมาณน้ำระบาย 127.94 ล้าน ลบ.ม. สามารถรับน้ำได้อีก 12,903 ล้าน ลบ.ม.

**สภาพน้ำในอ่างเก็บน้ำขนาดใหญ่** ปริมาณน้ำในอ่างฯ 59,166 ล้าน ลบ.ม. คิดเป็นร้อยละ 83 (ปริมาณน้ำใช้การได้ 35,641 ล้าน ลบ.ม. คิดเป็นร้อยละ 75) ปริมาณน้ำในอ่างฯ เทียบกับปี 2566 (56,592 ล้าน ลบ.ม. คิดเป็นร้อยละ 80) มากกว่า ปี 2566 จำนวน 2,574 ล้าน ลบ.ม. ปริมาณน้ำไหลลงอ่างฯ จำนวน 94.37 ล้าน ลบ.ม. ปริมาณน้ำระบาย 114.56 ล้าน ลบ.ม. สามารถรับน้ำได้อีก 11,795 ล้าน ลบ.ม.

ภาค	ขนาดใหญ่						ขนาดกลาง						รวม						รับได้อีก
	จำนวน (แห่ง)	ความจุ ที่ รนภ.	ปริมาณน้ำ				จำนวน (แห่ง)	ความจุ ที่ รนภ.	ปริมาณน้ำ				จำนวน (แห่ง)	ความจุ ที่ รนภ.	ปริมาณน้ำ				
			ในอ่างฯ	% รนภ.	ใช้การ	% ใช้การ			ในอ่างฯ	% รนภ.	ใช้การ	% ใช้การ			ในอ่างฯ	% รนภ.	ใช้การ	% ใช้การ	
เหนือ	8	24,825	21,791	88	15,046	83	80	1,083	997	92	907	91	88	25,908	22,788	88	15,953	84	3,155*
ตอน.	12	8,368	6,473	77	4,821	72	226	2,061	1,615	78	1,448	77	238	10,429	8,088	78	6,269	73	2,341
กลาง	3	1,419	1,236	87	1,176	87	27	419	323	77	298	76	30	1,838	1,559	85	1,474	84	279
ตะวันตก	2	26,605	22,494	85	9,217	69	8	164	93	57	82	54	10	26,769	22,587	84	9,300	69	4,181
ตะวันออก	6	1,515	1,248	82	1,154	81	52	1,006	797	79	740	78	58	2,520	2,045	81	1,894	80	475
ใต้	4	8,194	5,923	72	4,213	65	42	680	479	70	426	68	46	8,874	6,402	72	4,639	65	2,472
รวม	35	70,926	59,166	83	35,641	75	435	5,411	4,304	80	3,902	78	470	76,338	63,470	83	39,529	75	12,903

หมายเหตุ : ปริมาณน้ำในอ่างฯขนาดกลางจนถึงวันที่ 1 พ.ย. 67 และ 30 มี.ย. 67 \*ไม่ได้อ่างฯ พิจิตรความจุ 3 ล้าน ลบ.ม.

(หน่วย : ล้าน ลบ.ม.)

อ่างเก็บน้ำภูมิพล สิริกิติ์ แควน้อยฯ และป่าสักชลสิทธิ์ รวม 4 อ่างฯ มีปริมาณน้ำในอ่างฯ 21,815 ล้าน ลบ.ม. คิดเป็นร้อยละ 88 (ปริมาณน้ำใช้การได้ 15,119 ล้าน ลบ.ม. คิดเป็นร้อยละ 83) ปริมาณน้ำไหลลงอ่างฯ 38.71 ล้าน ลบ.ม. ปริมาณน้ำระบาย 57.47 ล้าน ลบ.ม. สามารถรับน้ำได้อีก 3,056 ล้าน ลบ.ม.

อ่างเก็บน้ำ	ปริมาณน้ำในอ่างฯ		ปริมาณน้ำใช้การได้		ปริมาณน้ำไหลลงอ่างฯ		ปริมาณน้ำระบาย		ปริมาณน้ำรับได้อีก
	ปริมาณน้ำ	% ความจุอ่างฯ	ปริมาณน้ำ	% น้ำใช้การ	วันนี้	เมื่อวาน	วันนี้	เมื่อวาน	
ภูมิพล	10,977	82	7,177	74	33.09	10.47	27.00	27.00	2,485
สิริกิติ์	9,076	95	6,226	93	4.61	4.58	23.98	23.97	434
ภูมิพล+สิริกิติ์	20,053	87	13,403	82	37.70	15.05	50.98	50.97	2,919.00
แควน้อยฯ	841	90	798	89	1.04	1.01	2.59	2.59	98
ป่าสักชลสิทธิ์	922	96	919	96	0.96	0.00	3.90	3.90	39
รวมทั้งหมด	21,815	88	15,119	83	38.71	16.06	57.47	57.46	3,056

อ่างเก็บน้ำขนาดใหญ่ที่อยู่ในเกณฑ์ มากกว่าร้อยละ 80 ขึ้นไป ของความจุอ่างฯ จำนวน 21 อ่างฯ ได้แก่ อ่างฯ ภูมิพล (82%) อ่างฯ สิริกิติ์ (95%) อ่างฯ แม่งัดผสมบูรณ์ชล (106%) อ่างฯ แม่กวอดมธธาธา (83%) อ่างฯ กิวลม (95%) อ่างฯ กิวคอกหมา (112%) อ่างฯ แควน้อยบำรุงแดน (90%) อ่างฯ แม่มอก (98%) อ่างฯ ห้วยหลวง (84%) อ่างฯ น้ำอูน (85%) อ่างฯ อุบลรัตน์ (82%) อ่างฯ ลำปาว (87%) อ่างฯ ป่าสักชลสิทธิ์ (96%) อ่างฯ ศรีนครินทร์ (84%) อ่างฯ วชิราลงกรณ (86%) อ่างฯ ขุนด่านปราการชล (96%) อ่างฯ บางพระ (91%) อ่างฯ หนองปลาไหล (100%) อ่างฯ ประแสร์ (89%) อ่างฯ นฤปดินทรจินดา (90%) และอ่างฯ บางยาง (82%)

### 3.2 สภาพน้ำท่า

แม่น้ำปิง แม่น้ำวัง แม่น้ำยม แม่น้ำน่าน แม่น้ำมูล แม่น้ำบางปะกง แม่น้ำท่าตะเภา ปริมาณน้ำอยู่ในเกณฑ์น้อย

แม่น้ำตาปี ปริมาณน้ำอยู่ในเกณฑ์ปกติ

แม่น้ำโก-ลก ปริมาณน้ำอยู่ในเกณฑ์ท่วม

แม่น้ำเจ้าพระยา สถานี C.2 ปริมาณน้ำไหลผ่าน 403 ลบ.ม./วินาที (เมื่อวาน 366 ลบ.ม./วินาที) ระดับน้ำ +17.82 ม.รทก. ต่ำกว่าตลิ่ง 7.88 ม.

เขื่อนเจ้าพระยา สถานี C.13 ปริมาณน้ำไหลผ่าน 70 ลบ.ม./วินาที (เมื่อวาน 70 ลบ.ม./วินาที) ระดับน้ำเหนือเขื่อน +14.93 ม.รทก. (เมื่อวาน +14.73 ม.รทก.) ระดับน้ำท้ายเขื่อน +5.41 ม.รทก. (เมื่อวาน +5.41 ม.รทก.)

รับน้ำเข้าระบบส่งน้ำทุ่งฝั่งตะวันออก รวม 129 ลบ.ม./วินาที (เมื่อวาน 122 ลบ.ม./วินาที) โดยผ่านคลองชัยนาทป่าสัก (ปตร.มโนรมย์) 87 ลบ.ม./วินาที คลองชัยนาท-อยุธยา (ปตร.มหาราช ) 35 ลบ.ม./วินาที และคลองเล็กอื่น ๆ 7 ลบ.ม./วินาที

แม่น้ำป่าสัก เขื่อนพระรามหก 10 ลบ.ม./วินาที (เมื่อวาน 10 ลบ.ม./วินาที) รับน้ำเข้าคลองระพีพัฒน์ 49 ลบ.ม./วินาที (เมื่อวาน 38 ลบ.ม./วินาที) ผ่านคลองระพีพัฒน์แยกตก (ปตร.พระศรีศิลป์) 8 ลบ.ม./วินาที และผ่านคลองระพีพัฒน์แยกใต้ (ปตร.พระศรีเสาวภาค) 13 ลบ.ม./วินาที

รับน้ำเข้าระบบส่งน้ำทุ่งฝั่งตะวันตก รวม 153 ลบ.ม./วินาที (เมื่อวาน 146 ลบ.ม./วินาที) โดยผ่านคลองมะขามเฒ่าอุทุมพร (ปตร.มะขามเฒ่า-อุทุมพร) 8 ลบ.ม./วินาที คลองมะขามเฒ่ากระเสี้ยว (ปตร.มะขามเฒ่า-กระเสี้ยว) 6 ลบ.ม./วินาที แม่น้ำสุพรรณ (ปตร.พลเทพ) 50 ลบ.ม./วินาที แม่น้ำน้อย (ปตร.บรมธาตุ) 66 ลบ.ม./วินาที และคลองเล็กอื่น ๆ 23 ลบ.ม./วินาที

อ.บางไทร สถานี C.29A ปริมาณน้ำไหลผ่านเฉลี่ย 372 ลบ.ม./วินาที (เมื่อวาน 378 ลบ.ม./วินาที)

### 3.3 คุณภาพน้ำ

กรมชลประทาน ติดตามตรวจสอบและเฝ้าระวังคุณภาพน้ำ (ค่าความเค็ม) ในแม่น้ำเจ้าพระยา

แม่น้ำ	จุดเฝ้าระวัง	ค่าความเค็ม (กรัม/ลิตร)							เกณฑ์	หมายเหตุ
		27 พ.ย. 67	28 พ.ย. 67	29 พ.ย. 67	30 พ.ย. 67	1 ธ.ค.67	2 ธ.ค.67	3 ธ.ค.67		
เจ้าพระยา	ปากคลองลำแฉะ จ.ปทุมธานี	0.15	0.15	0.16	0.16	0.16	0.16	0.16	ปกติ	- เกณฑ์เฝ้าระวัง 0.25 กรัม/ลิตร - เกณฑ์มาตรฐานในการผลิตน้ำประปา 0.50 กรัม/ลิตร - เกณฑ์เฝ้าระวังเพื่อการเกษตร 2.00 กรัม/ลิตร
เจ้าพระยา	ทำนบกุ่มน้ำ จ.นนทบุรี	0.16	0.16	0.16	0.16	0.17	0.17	0.18	ปกติ	
เจ้าพระยา	ทำนบกุ่มชลประทานสามเสน กทม.	0.17	0.17	0.17	0.17	0.18	0.18	0.19	ปกติ	

ที่มา: ฝ่ายตะกอนและคุณภาพน้ำ ส่วนอุทกวิทยา สำนักบริหารจัดการน้ำและอุทกวิทยา

### 3.4 สถานการณ์น้ำโขง

สถานี	ระดับตลิ่ง	ระดับน้ำ 3 ธ.ค. 67	+ สูงกว่าตลิ่ง - ต่ำกว่าตลิ่ง
อ.เชียงแสน จ.เชียงราย	12.80	2.42	-10.38
อ.เชียงคาน จ.เลย	16.00	5.28	-10.72
อ.เมือง จ.หนองคาย	12.20	2.18	-10.02
อ.เมือง จ.นครพนม	12.00	2.33	-9.67
อ.เมือง จ.มุกดาหาร	12.50	2.64	-9.86
อ.โขงเจียม จ.อุบลราชธานี	14.50	3.28	-11.22

หมายเหตุ : ข้อมูลจาก www.dwr.go.th

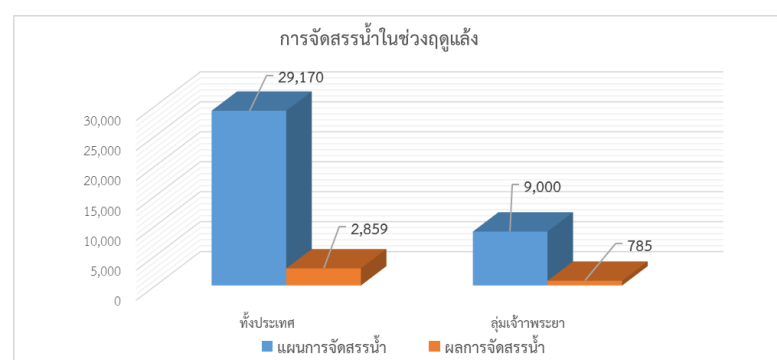
## 4. การจัดสรรน้ำฤดูแล้ง ปี 2567/68

**แผนการจัดสรรน้ำ** โครงการชลประทานขนาดใหญ่และขนาดกลางทั่วประเทศในช่วงฤดูแล้ง ปี 2567/68 (วันที่ 1 พ.ย.67 ถึง 30 เม.ย.68) ณ วันที่ 1 พฤศจิกายน 2567 ปริมาณน้ำต้นทุนสามารถใช้งานได้ จำนวน 39,405 ล้าน ลบ.ม. โดยการวางแผนจัดสรรน้ำทั่วประเทศ จำนวน 29,170 ล้าน ลบ.ม.

**ผลการจัดสรรน้ำ** ทั่วประเทศ ตั้งแต่วันที่ 1 พฤศจิกายน 2567 – ปัจจุบัน ใช้น้ำไปแล้ว 2,859 ล้าน ลบ.ม. คิดเป็นร้อยละ 11 ของแผนจัดสรรน้ำ ส่วนในเขตลุ่มน้ำเจ้าพระยา (เขื่อนภูมิพล สิริกิติ์ แคว้นน้อยฯ ป่าสักฯ) วันนี้ใช้น้ำไป 785 ล้าน ลบ.ม. ตั้งแต่วันที่ 1 พฤศจิกายน 2567 ถึงปัจจุบัน ใช้น้ำไปแล้ว 785 ล้าน ลบ.ม. คิดเป็นร้อยละ 9 ของแผนจัดสรรน้ำ

หน่วย : ล้าน ลบ.ม.

พื้นที่	แผนการจัดสรรน้ำในช่วงฤดูแล้ง ปี 2567/68 (1 พ.ย.67 - 30 เม.ย.68)					ผลการจัดสรรน้ำ	
	อุปโภค-บริโภค	รักษาระบบนิเวศและอื่นๆ	การเกษตร	อุตสาหกรรม	รวม	ปริมาณน้ำ	% แผนจัดการจัดสรรน้ำ
ทั่วประเทศ	3,050	8,765	16,555	800	29,170	2,859	11
ลุ่มเจ้าพระยา	1,150	1,305	6,410	135	9,000	785	9



## 5. การเพาะปลูกพืชฤดูแล้ง ปี 2567/68

แผนการเพาะปลูกพืชฤดูแล้ง ปี 2567/68

ทั้งประเทศ จำนวน 15.38 ล้านไร่ แบ่งเป็น ข้าว 12.73 ล้านไร่ พืชไร่-พืชผัก 2.65 ล้านไร่

กลุ่มเจ้าพระยา จำนวน 8.81 ล้านไร่ แบ่งเป็น ข้าว 8.05 ล้านไร่ พืชไร่-พืชผัก 0.76 ล้านไร่

ผลการเพาะปลูกพืชฤดูแล้ง ปี 2567/68 (ข้อมูล ณ วันที่ 27 พฤศจิกายน 2567)

ทั้งประเทศ จำนวน 2.53 ล้านไร่ แบ่งเป็น ข้าว 2.28 ล้านไร่ พืชไร่-พืชผัก 0.25 ล้านไร่

กลุ่มเจ้าพระยา จำนวน 1.84 ล้านไร่ แบ่งเป็น ข้าว 1.74 ล้านไร่ พืชไร่-พืชผัก 0.10 ล้านไร่

ขอบเขตพื้นที่	พื้นที่แหล่งน้ำ	แผนการเพาะปลูก ปี 2567/68			สถานการณ์การเพาะปลูก ปี 2567/68			% ผลปลูก ข้าวรอบ 2 เทียบกับแผน
		ข้าวรอบที่ 2	พืชไร่ พืชผัก	รวม	ข้าวรอบที่ 2	พืชไร่ พืชผัก	รวมทั้งหมด	
ทั้งประเทศ (77 จังหวัด)	ในเขตชลประทาน	10.02	0.62	10.64	2.00	0.12	2.12	20
	นอกเขตชลประทาน	2.71	2.03	4.74	0.28	0.13	0.41	10
	รวม	12.73	2.65	15.38	2.28	0.25	2.53	18
ลุ่มน้ำเจ้าพระยา (22 จังหวัด)	ในเขตชลประทาน	6.47	0.09	6.56	1.50	0.04	1.54	23
	นอกเขตชลประทาน	1.58	0.67	2.25	0.24	0.06	0.30	15
	รวม	8.05	0.76	8.81	1.74	0.10	1.84	22

## 6. ผลกระทบด้านการเกษตร (ช่วงภัย 16 ก.ค. - ปัจจุบัน) ข้อมูล ณ วันที่ 2 ธ.ค. 67

### 6.1 ดินโคลนทับถม

ด้านพืช ได้รับความเสียหาย 9 จังหวัด ได้แก่ จังหวัดเชียงใหม่ น่าน พะเยา แม่ฮ่องสอน ลำพูน กาฬสินธุ์ มหาสารคาม เลย และจังหวัดสุรินทร์ สํารวจพบความเสียหายสิ้นเชิงแล้ว เกษตรกร 800 ราย พื้นที่ 959 ไร่ แบ่งเป็น ข้าว 853 ไร่ พืชไร่และพืชผัก 64 ไร่ ไม้ผล ไม้ยืนต้นและอื่น ๆ 44 ไร่ คิดเป็นเงิน 6.55 ล้านบาท ช่วยเหลือแล้ว เกษตรกร 284 ราย พื้นที่ 230 ไร่ วงเงิน 1,580,305 บาท

ด้านประมง และด้านปศุสัตว์ ไม่ได้รับผลกระทบ

### 6.2 อุทกภัย

ด้านพืช ได้รับความเสียหาย 52 จังหวัด ได้แก่ จังหวัดกำแพงเพชร เชียงราย เชียงใหม่ ตาก นครสวรรค์ น่าน พะเยา พิจิตร พิษณุโลก เพชรบูรณ์ แพร่ แม่ฮ่องสอน ลำปาง ลำพูน สุโขทัย อุดรดิตถ์ อุทัยธานี กาฬสินธุ์ ขอนแก่น ชัยภูมิ นครพนม บึงกาฬ บุรีรัมย์ มหาสารคาม มุกดาหาร ยโสธร ร้อยเอ็ด เลย สกลนคร สุรินทร์ หนองคาย หนองบัวลำภู อุดรธานี อุบลราชธานี จันทบุรี ฉะเชิงเทรา ตราด นครนายก ปราจีนบุรี กรุงเทพมหานคร กาญจนบุรี ชัยนาท พระนครศรีอยุธยา สุพรรณบุรี สระบุรี สิงห์บุรี อ่างทอง กระบี่ ตรัง ยะลา สตูล และจังหวัดสุราษฎร์ธานี สํารวจพบความเสียหายสิ้นเชิงแล้ว เกษตรกร 157,138 ราย พื้นที่ 1,346,178 ไร่ แบ่งเป็น ข้าว 1,201,499 ไร่ พืชไร่และพืชผัก 131,449 ไร่ ไม้ผลไม้ยืนต้นและอื่น ๆ 13,231 ไร่ คิดเป็นเงิน 1,924 ล้านบาท ช่วยเหลือแล้ว เกษตรกร 19,184 ราย พื้นที่ 92,376 ไร่ วงเงิน 152.73 ล้านบาท

ด้านประมง ได้รับความเสียหาย 46 จังหวัด ได้แก่ จังหวัดกำแพงเพชร เชียงราย เชียงใหม่ ตาก นครสวรรค์ น่าน พะเยา พิจิตร พิษณุโลก เพชรบูรณ์ แพร่ แม่ฮ่องสอน ลำปาง ลำพูน สุโขทัย อุดรดิตถ์ อุทัยธานี กาฬสินธุ์ ขอนแก่น ชัยภูมิ นครพนม นครราชสีมา บึงกาฬ มหาสารคาม ร้อยเอ็ด เลย สกลนคร สุรินทร์ หนองคาย หนองบัวลำภู อุดรธานี อุบลราชธานี ตราด นครนายก ปราจีนบุรี กาญจนบุรี ชัยนาท พระนครศรีอยุธยา สุพรรณบุรี สิงห์บุรี อ่างทอง ตรัง ภูเก็ต ยะลา สตูล และจังหวัดสุราษฎร์ธานี สํารวจพบความเสียหายแล้ว เกษตรกร 10,697 ราย พื้นที่รวม 12,253 ไร่ กระชัง 8,565 ตอม. คิดเป็นเงิน 63.74 ล้านบาท ช่วยเหลือแล้ว เกษตรกร 4,879 ราย พื้นที่ 4,881.72 ไร่ กระชัง 6,505 ตอม. วงเงิน 25.56 ล้านบาท

ด้านปศุสัตว์ ได้รับความเสียหาย 16 จังหวัด ได้แก่ จังหวัดเชียงราย เชียงใหม่ น่าน ตาก พะเยา แพร่ แม่ฮ่องสอน ลำปาง ลำพูน สุโขทัย อุดรดิตถ์ มุกดาหาร หนองคาย เลย อุบลราชธานี และจังหวัดตราด สํารวจพบความเสียหายแล้ว เกษตรกร 1,419 ราย สัตว์ตาย/สูญหายรวม 109,057 ตัว แบ่งเป็น โค 104 ตัว กระบือ 22 ตัว สุกร 607 ตัว และสัตว์ปีก 108,324 ตัว แปลงหญ้า 1,739 ไร่ ช่วยเหลือแล้ว เกษตรกร 264 ราย สัตว์ตาย/สูญหาย 39,110 ตัว วงเงิน 1.52 ล้านบาท

## 7. สถานการณ์ศัตรูพืชระบาด (ข้อมูล ณ วันที่ 27 พ.ย. 67)

ชนิดพืช	ศัตรูพืช	สถานการณ์	การดำเนินงาน
ข้าว	1. โรคไหม้ข้าว 2. หนอนทอใบข้าว 3. เพลี้ยกระโดดหลังขาว 4. เพลี้ยไฟ 5. เพลี้ยกระโดดสีน้ำตาล 6. โรคขอบใบแห้ง 7. เพลี้ยจักจั่นสีเขียว 8. โรคใบสีส้ม 9. โรคใบขีดสีน้ำตาล	พื้นที่ระบาด 10 จังหวัด (เชียงใหม่ กาฬสินธุ์ ขอนแก่น นครราชสีมา บุรีรัมย์ สกลนคร สุรินทร์ อุบลราชธานี ชัยนาท และฉะเชิงเทรา) จำนวน 243 ไร่ การระบาดลดลง 478 ไร่ พื้นที่ระบาด 11 จังหวัด (กาฬสินธุ์ ขอนแก่น นครราชสีมา บุรีรัมย์ มหาสารคาม สกลนคร อุบลราชธานี ชลบุรี ตรัง นครศรีธรรมราช และยะลา) จำนวน 8 ไร่ การระบาดลดลง 3 ไร่ พื้นที่ระบาด 8 จังหวัด (เชียงใหม่ ตาก น่าน ลำพูน สุรินทร์ กาญจนบุรี ราชบุรี และนครศรีธรรมราช) จำนวน 4,209 ไร่ การระบาดลดลง 5,147 ไร่ พื้นที่ระบาด 2 จังหวัด (น่าน และกาญจนบุรี) จำนวน 6 ไร่ การระบาดคงที่ พื้นที่ระบาด 13 จังหวัด (ตาก น่าน อุทัยธานี กาฬสินธุ์ ขอนแก่น บุรีรัมย์ มหาสารคาม สุรินทร์ อุบลราชธานี สระบุรี ปราจีนบุรี สระแก้ว และกาญจนบุรี) จำนวน 5,652 ไร่ การระบาดลดลง 8,792 ไร่ พื้นที่ระบาด 6 จังหวัด (ชัยนาท สกลนคร อุตรดิตถ์ นครราชสีมา สงขลา และราชบุรี) จำนวน 42 ไร่ การระบาดคงที่ พื้นที่ระบาด 3 จังหวัด (กาฬสินธุ์ จันทบุรี และสกลนคร) จำนวน 21 ไร่ การระบาดคงที่ พื้นที่ระบาด 4 จังหวัด (สุรินทร์ ขอนแก่น สกลนคร และกาฬสินธุ์) จำนวน 1,165 ไร่ การระบาดคงที่ พื้นที่ระบาด 3 จังหวัด (สกลนคร มหาสารคาม และนครราชสีมา) จำนวน 54 ไร่ การระบาดคงที่	- ถ้าพบอาการของโรคไหม้ข้าวแนะนำให้ใช้ชีวภัณฑ์ ดังนี้ ฟันเชื้อบีเอส (บาซิลลัส ซับทีลิส) อัตราตามคำแนะนำในฉลาก ฟันเชื้อราไตรโคเดอร์มา อัตรา 1 กิโลกรัม/น้ำ 200 ลิตร - กำจัดวัชพืชตามคันนาหรือบริเวณใกล้เคียงเพื่อทำลายแหล่งอาศัยของหนอนกระทู้กล้า ถ้ามีความจำเป็นในการใช้ สารเคมีควรสารฆ่าแมลง ได้แก่ มาลาไทออน อัตรา 20 มล. หรือเฟนิโตรไทออน อัตรา 30 มล. เลือกใช้สารชนิดใดชนิดหนึ่งผสมน้ำ 20 ลิตร ฟันเมื่อพบใบข้าวถูกทำลาย - หากสำรวจพบเพลี้ยกระโดดหลังขาวในนาข้าว ป้องกันโดย ฟันเชื้อราบิวเวอร์เรีย อัตรา 250 กรัม/น้ำ 20 ลิตร ควบคุมระดับน้ำในนาข้าว แต่หากสถานการณ์รุนแรงแล้วจำเป็นต้องใช้สารเคมีกำจัดแมลง ควรใช้ในอัตราตามฉลากแนะนำ - หมั่นสำรวจแปลงข้าวอย่างสม่ำเสมอ ใช้สารกำจัดแมลง เช่น มาลาไธออน 83% อีซี อัตรา 20 มิลลิลิตร/น้ำ 20 ลิตร เซฟวิน 85% ดับบลิวพี อัตรา 20 กรัม/น้ำ 20 ลิตร - เมื่อพบเพลี้ยกระโดดสีน้ำตาล ให้ใช้สาร อีโทเฟนพรอกซ์ คาร์โบซัลแฟน ไอโซไพโรคาร์บ ฟิโนบูคาร์บ โดยเลือกใช้ สารชนิดใดชนิดหนึ่งผสมน้ำ 20 ลิตร ฟัน ทุก 7 วัน - ใช้ชีวภัณฑ์ในการป้องกันการเกิดโรค เช่น เชื้อบีเอส (บาซิลลัส ซับทีลิส) หากพบอาการของโรครุนแรงให้ฟัน ทุก 7 วัน เมื่อเริ่มพบอาการของโรคบนใบข้าว แนะนำให้ใช้ สารป้องกันกำจัดโรคพืช ดังนี้ ไอโซไพโรไทโอเลน คอปเปอร์ ไฮดรอกไซด์ เซดรีฟโตมัยซินซัลเฟต+ออกซีเตตราไซคลิน ไฮโดรคลอไรด์ ไตรเบซิคคอปเปอร์ซัลเฟต เลือกใช้สารชนิดใดชนิดหนึ่งผสมน้ำ 20 ลิตร ฟันตามอัตราที่ระบุในฉลาก - แนะนำเกษตรกรใช้แสงไฟล่อแมลงและทำลายเมื่อมีการระบาดรุนแรง - ใช้สารป้องกันกำจัดแมลงพาหะ ได้แก่ ใช้สารฆ่าแมลงใน ระยะที่แมลงเป็นตัวอ่อน เช่น ไดโนทีฟูเริน บูโพรเฟซิน อีโทเฟนพรอกซ์ โดยเลือกใช้สารชนิดใดชนิดหนึ่งผสมน้ำ 20 ลิตร ฟันตามอัตราที่ระบุในฉลาก - ใช้ปุ๋ยโปแตสเซียมคลอไรด์ (0-0-60) อัตรา 5-10 กิโลกรัม/ไร่ สามารถช่วยลดความรุนแรงของโรคได้ หากพบโรครุนแรงของโรครุนแรงในระยะแตกกอ ให้ฉีดพ่นด้วยสารป้องกัน กำจัดเชื้อรา เช่น คาร์เบนดาซิม เนื่องจากเชื้อสาเหตุทำให้เกิดโรคเมล็ดต่าง
มะพร้าว	1. หนอนหัวดำ	พื้นที่ระบาด 29 จังหวัด (ประจวบคีรีขันธ์ ชลบุรี สุราษฎร์ธานี เพชรบุรี สมุทรสาคร นครศรีธรรมราช สงขลา ชุมพร ตรัง กรุงเทพมหานคร นครราชสีมา สมุทรสงคราม ภูเก็ต ฉะเชิงเทรา ปัตตานี กระบี่ จันทบุรี พังงา สมุทรปราการ ปราจีนบุรี นราธิวาส สตูล สุรินทร์ สระแก้ว ระยอง ราชบุรี มุกดาหาร บุรีรัมย์ และมหาสารคาม) จำนวน 43,306 ไร่ การระบาดเพิ่มขึ้น 179 ไร่	- ปล่อยแตนเบียนบราคอนกำจัดหนอนหัวดำ อัตราไร่ละ 200 ตัว โดยปล่อย 12 ครั้ง ห่างกัน 15 วัน ปล่อยแตนเบียน ไข่ทริโครแกรมมา อัตราไร่ละ 10 แผ่น ๆ ละ 2,000 ตัว โดยปล่อย 12 ครั้ง ห่างกัน 15 วัน และใช้สารเคมีมาแม็กดิน เบนโซเอท โดยพ่นให้ทั่วทรงพุ่ม จำนวน 2 ครั้ง ห่างกัน 15 วัน - แนะนำตัดยอดมะพร้าวที่ถูกหนอนและแมลงดำหนาม กัดกินไปเผาทำลาย ปล่อยแตนเบียนอะซีโคเดส 3-5 ครั้ง เพื่อควบคุมหนอนแมลงดำหนามมะพร้าว

ชนิดพืช	ศัตรูพืช	สถานการณ์	การดำเนินงาน
	<p>2. แมลงดำหนาม</p> <p>3. ไรสีขามะพร้าว</p> <p>4. ดั้วงวง</p> <p>5. ดั้วงแตร</p>	<p>พื้นที่ระบาด 23 จังหวัด (ประจวบคีรีขันธ์ ชลบุรี ชุมพร นครศรีธรรมราช สุราษฎร์ธานี เพชรบุรี ตราด สตูล สงขลา พังงา กระบี่ ตรัง สมุทรสงคราม จันทบุรี ภูเก็ต ปราจีนบุรี ระยอง กรุงเทพมหานคร สมุทรสาคร ฉะเชิงเทรา สระแก้ว นราธิวาส และนครราชสีมา) จำนวน 12,596 ไร่ การระบาดเพิ่มขึ้น 216 ไร่</p> <p>พื้นที่ระบาด 13 จังหวัด (ฉะเชิงเทรา เพชรบุรี สมุทรสาคร จันทบุรี สมุทรปราการ นครปฐม สระแก้ว บุรีรัมย์ กรุงเทพมหานคร ตราด ชัยภูมิ และชัยนาท) จำนวน 323 ไร่ การระบาดลดลง 27 ไร่</p> <p>พื้นที่ระบาด 12 จังหวัด (ชลบุรี ตราด ประจวบคีรีขันธ์ สมุทรสงคราม ฉะเชิงเทรา สุราษฎร์ธานี จันทบุรี พังงา กรุงเทพมหานคร นครศรีธรรมราช เพชรบุรี และระยอง) จำนวน 1,082 ไร่ การระบาดลดลง 79 ไร่</p> <p>พื้นที่ระบาด 23 จังหวัด (ประจวบคีรีขันธ์ ชลบุรี ชุมพร ตราด สมุทรสาคร นครศรีธรรมราช สมุทรสงคราม สุราษฎร์ธานี เพชรบุรี สตูล ฉะเชิงเทรา กระบี่ จันทบุรี กรุงเทพมหานคร นครปฐม สงขลา ภูเก็ต ระยอง พังงา สมุทรปราการ นครราชสีมา ปราจีนบุรี และร้อยเอ็ด) จำนวน 5,719 ไร่ การระบาดลดลง 482 ไร่</p>	<p>- ป้องกันกำจัดให้เน้นพ่นสารฆ่าไรในระยะมะพร้าวติดจั่น จนถึงระยะผลขนาดเล็กห่างกันประมาณ 1 สัปดาห์ ควรใช้ สารเคมีตามคำแนะนำของกรมวิชาการเกษตรสารผสมน้ำ 20 ลิตร พ่นทุก 7 วัน อย่างน้อย 4 ครั้ง</p> <p>- ตัดทางใบมะพร้าวที่ถูกหนอนกินใบมะพร้าวทำลาย และ เก็บเศษซากพืชนำไปเผาออกแปลงทันที</p> <p>- ใช้กับดักฟีโรโมน ใช้ตาข่ายดักจับด้วงงวงและด้วงแตร ในระยะตัวเต็มวัยมาทำลาย และทำกองล่อโดยใช้เชื้อรา เมตตาโรเซียม เพื่อกำจัดด้วงแตรในระยะดักแด้</p>
ปาล์ม น้ำมัน	<p>1. หนอนหัวดำ</p> <p>2. หนอนปลอกเล็ก</p> <p>3. ดั้วงแตร</p> <p>4. ดั้วงกุหลาบ</p> <p>5. โรคลำต้นเน่า</p> <p>6. โรคทะลายเน่า</p> <p>7. โรคใบจุด</p>	<p>พื้นที่ระบาด 3 จังหวัด (ชลบุรี สุราษฎร์ธานี และ จันทบุรี) จำนวน 724 ไร่ การระบาดลดลง 30 ไร่</p> <p>พื้นที่ระบาด 6 จังหวัด (สุราษฎร์ธานี นครศรีธรรมราช ชุมพร กระบี่ ชลบุรี และสงขลา) จำนวน 705 ไร่ การระบาดเพิ่มขึ้น 21 ไร่</p> <p>พื้นที่ระบาด 11 จังหวัด (ชุมพร สุราษฎร์ธานี สตูล กระบี่ ชลบุรี นครศรีธรรมราช ตราด ฉะเชิงเทรา ตรัง จันทบุรี และร้อยเอ็ด) จำนวน 1,046 ไร่ การระบาดเพิ่มขึ้น 23 ไร่</p> <p>พื้นที่ระบาด 10 จังหวัด (สุราษฎร์ธานี ชุมพร กระบี่ ชลบุรี สตูล ตราด สงขลา นครศรีธรรมราช นราธิวาส และจันทบุรี) จำนวน 630 ไร่ การระบาดเพิ่มขึ้น 2 ไร่</p> <p>พื้นที่ระบาด 12 จังหวัด (กระบี่ สุราษฎร์ธานี ตรัง นครศรีธรรมราช ชลบุรี ชุมพร ระยอง สงขลา สตูล ประจวบคีรีขันธ์ ตราด และจันทบุรี) จำนวน 11,533 ไร่ การระบาดเพิ่มขึ้น 14 ไร่</p> <p>พื้นที่ระบาด 4 จังหวัด (นครศรีธรรมราช ตราด ชุมพร และนราธิวาส) จำนวน 102 ไร่ การระบาดคงที่</p> <p>พื้นที่ระบาด 7 จังหวัด (ชุมพร สงขลา ยะลา ระยอง สุราษฎร์ธานี นครศรีธรรมราช และนราธิวาส) จำนวน 95 ไร่ การระบาดคงที่</p>	<p>- พ่นเชื้อบีที (Bacillus thuringiensis) พ่นให้ทั่วบริเวณ ใต้ใบและต้องพ่นในช่วงเช้าหรือเย็น เพื่อหลีกเลี่ยงแสงยูวี ที่จะทำลายเชื้อบีที และพ่นติดต่อกัน</p> <p>- ใช้กับดักฟีโรโมน และใช้ตาข่ายดักจับด้วงแตรในระยะ ตัวเต็มวัยมาทำลาย และทำกองล่อโดยใช้เชื้อราเมตตาโรเซียม เพื่อกำจัดในระยะดักแด้ และระยะตัวหนอน</p> <p>- หมั่นทำความสะอาดบริเวณคอกปาล์มน้ำมัน และบริเวณ โคนทางใบอย่างสม่ำเสมอ ใช้สารฆ่าแมลงประเภท Carbaryl เช่น เซฟวิน อัตรา 40 กรัม/น้ำ 20 ลิตร หรือคาร์โบซัลแฟน</p> <p>- ให้เกษตรกรใช้เชื้อราไตรโคเดอร์มาทาบริเวณ ที่เกิด โรคลำต้นเน่าปาล์มน้ำมันเพื่อควบคุมการระบาด</p> <p>- ตัดแต่งทางใบปาล์มน้ำมัน ซอดอกที่ฝ่อ และทะลายที่พบ เป็นโรค แยกต้นกล้าที่เป็นโรคใบจุดออกจากแปลงตัดแต่งใบ ที่เป็นโรคใบจุดนำออกไปเผาทำลายนอกแปลง</p> <p>- ตัดทางใบปาล์มน้ำมันที่เป็นโรคใบจุดสาหร่าย นำไปเผา ทำลายนอกแปลง และหากพบการระบาดรุนแรง ให้ใช้สารเคมีคอปเปอร์ออกไซด์คลอไรด์ อัตรา 50 กรัม/น้ำ 20 ลิตร ฉีดพ่นที่แผ่นใบ</p>

ชนิดพืช	ศัตรูพืช	สถานการณ์	การดำเนินงาน
	8. โรคใบจุดสาหร่าย	พื้นที่ระบาด 6 จังหวัด (กระบี่ ตรัง สุราษฎร์ธานี ชุมพร นครศรีธรรมราช และพังงา) จำนวน 362 ไร่ การระบาดลดลง 7 ไร่	
ยางพารา	1. โรคกลากขาว 2. โรคใบร่วงยางพารา 3. โรคใบร่วงชนิดใหม่ของยางพารา 4. โรคหน้ายางแห้ง	พื้นที่ระบาด 7 จังหวัด (ชุมพร สุราษฎร์ธานี ตรัง นครศรีธรรมราช ปัตตานี กระบี่ และตราด) จำนวน 1,537 ไร่ การระบาดคงที่ พื้นที่ระบาด 10 จังหวัด (สุราษฎร์ธานี พังงา ปัตตานี ตราด หนองคาย ชุมพร นครศรีธรรมราช ภูเก็ต กระบี่ และสตูล) จำนวน 2,939 ไร่ การระบาดเพิ่มขึ้น 3 ไร่ พื้นที่ระบาด 19 จังหวัด (นราธิวาส ยะลา ปัตตานี สงขลา นครศรีธรรมราช พัทลุง ตรัง น่าน สุโขทัย พังงา หนองคาย สตูล อุตรธานี กระบี่ พะเยา ระนอง เชียงราย ภูเก็ต และแพร่) จำนวน 354,667 ไร่ การระบาดเพิ่มขึ้น 50,779 ไร่ พื้นที่ระบาด 8 จังหวัด (ชลบุรี ตรัง สกลนคร ชุมพร นครศรีธรรมราช สุราษฎร์ธานี ร้อยเอ็ด และสตูล) จำนวน 4,688 ไร่ การระบาดลดลง 22 ไร่	- คำแนะนำวิธีการป้องกันกำจัดโรคกลากขาว โดยการขุดคู ล้อมบริเวณต้นที่เป็นโรคนาขนาดคูกว้าง 30 ซม. ลึก 60 ซม. ไปทางหัวและท้ายในแถวเดียวกันข้างละ 2 ต้น - ส่งเสริมให้เกษตรกรใช้เชื้อราไตรโคเดอร์มา - หากพบการระบาดของโรคใบร่วงชนิดใหม่ของยางพารา รุนแรง ใช้สารเคมีป้องกันกำจัดเชื้อรา - รมรังค์ให้เกษตรกรหยุดกรีดยางในขณะที่ยางพารา อยู่ในช่วงผลัดใบ - เมื่อสังเกตพบความผิดปกติในการให้น้ำยางของต้นยาง ควรหยุดกรีด 3-6 เดือน แล้วบำรุงใส่ปุ๋ยต้นยาง หรือ จนกระทั่งน้ำยางไหลเป็นปกติเมื่อทำการทดสอบ
กาแฟ	1. โรคราสนิม 2. หนอนกาแฟสีแดง 3. มอดเจาะเมล็ดกาแฟ	พื้นที่ระบาด 2 จังหวัด (เชียงใหม่ และกระบี่) จำนวน 155 ไร่ การระบาดเพิ่มขึ้น 125 ไร่ พื้นที่ระบาด 1 จังหวัด (เชียงใหม่) จำนวน 15 ไร่ การระบาดคงที่ พื้นที่ระบาด 2 จังหวัด (น่าน และชุมพร) จำนวน 30 ไร่ การระบาดคงที่	- แนะนำเกษตรกรให้ดูแลสวนกาแฟให้สะอาดอย่างสม่ำเสมอ เก็บเศษซากพืชออกไปทำลายทิ้งนอกแปลง - เมื่อสำรวจพบมอดเจาะผลกาแฟให้วางกับดักสารล่อ (เมทิลแอลกอฮอล์ : เอทิลแอลกอฮอล์ อัตรา 1 : 1) อัตรา 5 - 10 กับดัก/ไร่ และเติมสารล่อทุก ๆ 2 สัปดาห์ และใช้เชื้อ ราบิวเวอเรีย DOA B18 (Beauveria bassiana DOA B18) อัตรา 1 - 2 ถุง/น้ำ 10 ลิตร ผสมสารจับใบฉีดพ่นอย่างน้อยเดือนละ 1 ครั้ง ในช่วงติดผลจนถึงเก็บเกี่ยวผลผลิต
มันสำปะหลัง	1. เพลี้ยแป้ง มันสำปะหลัง 2. ไรแดงมันสำปะหลัง 3. โรคโคนเน่าหัวเน่า 4. โรคพุ่มแจ้ 5. โรคใบด่าง มันสำปะหลัง	พื้นที่ระบาด 5 จังหวัด (สระบุรี ชลบุรี จันทบุรี สกลนคร และสระแก้ว) จำนวน 250 ไร่ การระบาดเพิ่มขึ้น 111 ไร่ พื้นที่ระบาด 4 จังหวัด (นครราชสีมา สกลนคร สุรินทร์ และชลบุรี) จำนวน 104 ไร่ การระบาดคงที่ พื้นที่ระบาด 6 จังหวัด (อุทัยธานี ชลบุรี กาฬสินธุ์ ลำพูน นครราชสีมา และสกลนคร) จำนวน 131 ไร่ การระบาดเพิ่มขึ้น 286 ไร่ พื้นที่ระบาด 3 จังหวัด (สุโขทัย จันทบุรี และชลบุรี) จำนวน 308 ไร่ การระบาดเพิ่มขึ้น 2 ไร่ พื้นที่ระบาด 41 จังหวัด (นครราชสีมา กาญจนบุรี กาฬสินธุ์ ขอนแก่น นครสวรรค์ ปราจีนบุรี กำแพงเพชร ชัยภูมิ อุทัยธานี ชลบุรี ฉะเชิงเทรา สระแก้ว ระยอง อุตรธานี อุบลราชธานี มุกดาหาร ราชบุรี สระบุรี ชัยนาท สุรินทร์ อำนาจเจริญ ยโสธร ศรีสะเกษ บุรีรัมย์ ลพบุรี มหาสารคาม เพชรบูรณ์ สุพรรณบุรี ร้อยเอ็ด	- ให้ไถและพรวนดิน และใช้ท่อนพันธุ์ที่สะอาด ทำลาย ต้นมันสำปะหลังที่แสดงอาการของโรคใบด่าง - ให้หลีกเลี่ยงการปลูกมันสำปะหลังในช่วงฤดูแล้ง หรือ ฝนทิ้งช่วงเป็นระยะเวลานาน - ใช้วิธีเขตกรรม เช่น การไถตากดิน ช่วยกำจัดตัวหนอนและ ดักแด้ในดิน การเก็บเศษซากพืชอาหาร เพื่อลดแหล่งอาหาร สามารถช่วยลดประชากรและการขยายพันธุ์ได้ ถ้าในระยะ หนอนขนาดเล็กและพบการระบาดน้อย พ่นด้วยสารชีวภัณฑ์ ดังนี้ เชื้อแบคทีเรีย บาซิลลัส ทูริงเยนซิส อัตรา 80 กรัม หรือ มล./น้ำ 20 ลิตร เชื้อไวรัส วคีโอโพลีฮีโดรไวรัส หรือ เอ็นทีวี หนอนกระทู้หอม อัตรา 20-30 มล./น้ำ 20 ลิตร โดยพ่นทุก 7 วัน - ไม่ใช้ท่อนพันธุ์จากแหล่งที่พบการระบาดของโรค ทำลาย ต้นมันสำปะหลังที่แสดงอาการ - ขุดหรือถอนต้นที่เป็นโรคไปทำลายนอกแปลง หลีกเลี่ยง การขนย้ายท่อนพันธุ์จากแหล่งที่มีโรคไปสู่แหล่งที่ยังไม่เคย มีการระบาดและกำจัดวัชพืชที่แหล่งพักเชื้อ



ชนิดพืช	ศัตรูพืช	สถานการณ์	การดำเนินงาน
		พิจิตร เพชรบุรี สุโขทัย พิษณุโลกหนองบัวลำภู ตาก สกลนคร นครพนม เลย จันทบุรี อุตรดิตถ์ และ หนองคาย) จำนวน 992,879 ไร่ <u>การระบาดเพิ่มขึ้น 13,862 ไร่</u>	- ควบคุมการระบาดของเพลี้ยเพื่อไม่ให้เข้าท่วมขัง ก่อนปลูกกรรม ก่อนพื้นที่ด้วยเมทาแลกซิล หรือฟอสฟิธิล-อะลูมิเนียม
ข้าวโพด เลี้ยงสัตว์	1. หนอนกระทู้ข้าวโพด ลายจุด (fall armyworm)	พื้นที่ระบาด 7 จังหวัด (เชียงใหม่ นครราชสีมา จันทบุรี ชลบุรี สระแก้ว ยะลา และสตูล) จำนวน 49 ไร่ <u>การระบาดลดลง 213 ไร่</u>	- ควบคุมการระบาดของหนอนกระทู้ข้าวโพดลายจุด (FAW) แนะนำเกษตรกรหมั่นสำรวจแปลงอย่างสม่ำเสมอ เก็บกลุ่มไข่ หรือตัวหนอนทำลายทิ้งนอกแปลง
สับปะรด	1. โรคเหี่ยว	พื้นที่ระบาด 3 จังหวัด (ตราด และประจวบคีรีขันธ์) จำนวน 367 ไร่ <u>การระบาดลดลง 23 ไร่</u>	- ทำความสะอาดแปลง การเตรียมดิน ควรตัดต้นและปักตอเก่า สับปะรดทิ้งไว้ 2-3 เดือน พร้อมทั้งเก็บซากต้นสับปะรดทำลาย
อ้อย	1. หนอนกออ้อย 2. โรคใบขาว 3. โรคเส้ดำ	พื้นที่ระบาด 2 จังหวัด (นครราชสีมา และขอนแก่น) จำนวน 115 ไร่ <u>การระบาดลดลง 2 ไร่</u> พื้นที่ระบาด 4 จังหวัด (ขอนแก่น มหาสารคาม นครราชสีมา และหนองบัวลำภู) จำนวน 280 ไร่ <u>การระบาดคงที่</u> พื้นที่ระบาด 2 จังหวัด (ลพบุรี และสระแก้ว) จำนวน 595 ไร่ <u>การระบาดคงที่</u>	- หนอนกออ้อย ควรให้น้ำเพื่อให้อ้อยแตกหน่อชดเชย ปล่อยแตนเบียนไข่ไตรโคแกรมมา อัตรา 30,000 ตัว/ไร่/ครั้ง - ใช้ส่วนขยายพันธุ์ที่ปราศจากโรค เช่น ต้นจากการเพาะเลี้ยง เนื้อเยื่อ หรือท่อนพันธุ์จากแหล่งปลูกที่ไม่มีการเกิดโรคใบขาว หมั่นตรวจกำจัดวัชพืชในแปลงและรอบแปลงปลูก เมื่อพบ การระบาดของโรครุนแรงควรไถทำลายตออ้อย - เมื่อพบกออ้อยเริ่มแสดงอาการเส้ดำ ควรตัดเส้ดำออก ขณะเริ่มปรากฏอาการ ก่อนที่เชื้อหุ้มเส้ดำจะหลุดออก นำไปใส่ถุงไปทำลายนอกแปลงปลูก
ทุเรียน	1. เพลี้ยไฟ 2. เพลี้ยไก่แจ้ 3. เพลี้ยแป้ง 4. หนอนเจาะผล 5. ไรแดง 6. โรครากรเนาโคนเน่า 7. โรคใบติดหรือใบไหม้ 8. โรคใบจุดสาหร่าย	พื้นที่ระบาด 6 จังหวัด (สุราษฎร์ธานี จันทบุรี นครศรีธรรมราช ระยอง ชุมพร และตราด) จำนวน 725 ไร่ <u>การระบาดเพิ่มขึ้น 12 ไร่</u> พื้นที่ระบาด 11 จังหวัด (ตราด ยะลา นครศรีธรรมราช จันทบุรี สุราษฎร์ธานี ชุมพร สงขลา กระบี่ ระยอง สตูล และพังงา) จำนวน 363 ไร่ <u>การระบาดเพิ่มขึ้น 5 ไร่</u> พื้นที่ระบาด 6 จังหวัด (ชุมพร ตราด จันทบุรี ระยอง นครศรีธรรมราช และกระบี่) จำนวน 183 ไร่ <u>การระบาดเพิ่มขึ้น 2 ไร่</u> พื้นที่ระบาด 1 จังหวัด (ชุมพร) จำนวน 15 ไร่ <u>การระบาดคงที่</u> พื้นที่ระบาด 6 จังหวัด (จันทบุรี ตราด ระยอง ชุมพร นครศรีธรรมราช และสุราษฎร์ธานี) จำนวน 626 ไร่ <u>การระบาดลดลง 10 ไร่</u> พื้นที่ระบาด 15 จังหวัด (ชุมพร จันทบุรี ตราด ยะลา สุราษฎร์ธานี ระยอง นราธิวาส ปัตตานี สงขลา ตรัง นครศรีธรรมราช กระบี่ ประจวบคีรีขันธ์ ภูเก็ต และน่าน) จำนวน 4,707 ไร่ <u>การระบาดลดลง 78 ไร่</u> พื้นที่ระบาด 8 จังหวัด (ยะลา จันทบุรี ตราด ชุมพร นครศรีธรรมราช สุราษฎร์ธานี ตรัง และกระบี่) จำนวน 493 ไร่ <u>การระบาดเพิ่มขึ้น 4 ไร่</u> พื้นที่ระบาด 7 จังหวัด (จันทบุรี ตราด ชุมพร ยะลา นครศรีธรรมราช สงขลา และสุราษฎร์ธานี) จำนวน 840 ไร่ <u>การระบาดคงที่</u>	- เมื่อพบเพลี้ยไฟระบาดรุนแรงให้ใช้สารกำจัดแมลง ได้แก่ อิมิดาโคลพริด พิโปรนิล หรือคาร์โบซัลแฟน เลือกใช้สาร ผสมน้ำ 20 ลิตร - เมื่อพบเพลี้ยไก่แจ้ระบาดรุนแรงให้ใช้สารกำจัดแมลง ได้แก่ ไทโอะมีโทกแซม/แลมบ์ดา-ไซฮาโลทริน ไทโอะมีโทกแซม อิมิดาโคลพริด หรือไดโนทีฟูแรน โดยเลือกใช้สารผสมน้ำ 20 ลิตร พ่นทุก 7-10 วัน ในช่วงระยะแตกใบอ่อน - เมื่อพบระบาดเพลี้ยแป้งเพียงเล็กน้อยให้ตัดหรือเด็ด ส่วนที่ถูกทำลายไปทิ้งนอกแปลง สารฆ่าแมลงที่ได้ผลในการ ควบคุมเพลี้ยแป้ง คือ คาร์บาริล อัตรา 50 กรัม/น้ำ 20 ลิตร โดยพ่นสารเฉพาะต้นที่พบเพลี้ยแป้งทำลาย - เมื่อพบไรแดงทุเรียนหรือไรแดงแอฟริกันระบาดรุนแรง ให้ใช้สารกำจัดแมลง ได้แก่ โพรพาร์โกด์ อัตรา 30 กรัม อะมิทรซ อัตรา 30 มล. หรือเฮกซีไทอะซอกซ์อัตรา 40 มล. - โรครากเน่าโคนเน่า แนะนำให้ใช้เชื้อราไตรโคเดอร์มา - เมื่อพบการระบาดของโรคใบติดหรือใบไหม้มากควรพ่นสาร ป้องกันกำจัดโรคพืช เช่น เฮกซะโคนาโซล อัตรา 20 กรัม คอปเปอร์ออกซีคลอไรด์ อัตรา 30-50 กรัม เป็นต้น เลือกใช้สารชนิดใดชนิดหนึ่งพ่นทุก 7-10 วัน โดยพ่นที่ใบ - เมื่อเริ่มพบอาการของโรคใบจุดสาหร่ายให้ตัดใบ หรือส่วนที่เป็นโรคนำไปทำลาย หากโรครยังคงระบาด พ่นด้วยสารป้องกันกำจัดโรคพืช - หากพบเพลี้ยหอยเกิดขึ้นในปริมาณน้อยบนใบใช้น้ำผสม ไวต์ออยล์ อัตรา 20 มล./น้ำ 20 ลิตร พ่นให้ทั่วเมื่อระบาด รุนแรงให้ใช้สารกำจัดแมลงพ่นเฉพาะต้นที่พบ

ชนิดพืช	ศัตรูพืช	สถานการณ์	การดำเนินงาน
	9. เพลี้ยหอยเกล็ด 10. เพลี้ยจักจั่นฝอย 11. โรคราดำ 12. โรคราสีชมพู 13. หนอนเจาะเมล็ด	พื้นที่ระบาด 7 จังหวัด (ตราด ชุมพร จันทบุรี นครศรีธรรมราช สงขลา กระบี่ และยะลา) จำนวน 158 ไร่ <u>การระบาดลดลง</u> 3 ไร่ พื้นที่ระบาด 9 จังหวัด (ชุมพร จันทบุรี สุราษฎร์ธานี ตราด ระยอง กระบี่ นครศรีธรรมราช สงขลา และยะลา) จำนวน 889 ไร่ <u>การระบาดเพิ่มขึ้น</u> 41 ไร่ พื้นที่ระบาด 4 จังหวัด (จันทบุรี ชุมพร นครศรีธรรมราช และสุราษฎร์ธานี) จำนวน 64 ไร่ <u>การระบาดลดลง</u> 1 ไร่ พื้นที่ระบาด 5 จังหวัด (จันทบุรี ตราด กระบี่ ชุมพร และสุราษฎร์ธานี) จำนวน 140 ไร่ <u>การระบาดคงที่</u> พื้นที่ระบาด 1 จังหวัด (สตูล) จำนวน 1 ไร่ <u>การระบาดคงที่</u>	- เมื่อพบการเข้าทำลายของเพลี้ยจักจั่นฝอยระบาดรุนแรง ให้ใช้สารกำจัดแมลง เช่น คาร์โบซัลแฟน อัตรา 50 มล. หรือไซเพอร์เมทริน/ไพฟาโลน อัตรา 40 มล. เป็นต้น โดยเลือกใช้สารชนิดใดชนิดหนึ่งผสมน้ำ 20 ลิตร พ่นทุก 7-10 วัน - เมื่อพบคราบราสีดํา พ่นด้วยน้ำเปล่าล้างคราบราสีดํา และสารเหนียวที่แมลงปากดูดขับถ่ายไว้ เพื่อลดปริมาณเชื้อสาเหตุโรค และกำจัดวัชพืชในแปลง - ในฤดูฝนหมั่นสำรวจแปลงปลูกอย่างสม่ำเสมอ หากพบอาการของโรคราดำที่กิ่งให้ตัดและนำไปทำลายนอกแปลง และใช้สารป้องกันกำจัดโรคพืช คอปเปอร์ออกซีคลอไรด์ ผสมน้ำขึ้นๆ ทาบริเวณแผลที่ตัด - ห่อผลเพื่อป้องกันหนอนเจาะด้วยถุงพลาสติกสีขาวขุ่น เจาะรูที่บริเวณขอบล่างเพื่อให้หยดน้ำระบายออก และกำจัดด้วยวิธีผสมผสาน โดยการพ่นสารฆ่าแมลง แลมบ์ดา-ไซฮาโลทริน
เงาะ	1. เพลี้ยแป้ง 2. โรคราใบจุดสาหร่าย 3. หนอนคืบกินใบ 4. โรคราแป้ง	พื้นที่ระบาด 2 จังหวัด (เชียงใหม่ และนครศรีธรรมราช) จำนวน 24 ไร่ <u>การระบาดคงที่</u> พื้นที่ระบาด 4 จังหวัด (เชียงราย จันทบุรี นราธิวาส และนครศรีธรรมราช) จำนวน 206 ไร่ <u>การระบาดเพิ่มขึ้น</u> 8 ไร่ พื้นที่ระบาด 1 จังหวัด (จันทบุรี) จำนวน 106 ไร่ <u>การระบาดลดลง</u> 7 ไร่ พื้นที่ระบาด 3 จังหวัด (เชียงใหม่ ขอนแก่น และจันทบุรี) จำนวน 22 ไร่ <u>การระบาดคงที่</u>	- ตัดแต่งกิ่งเงาะ จากนั้นให้ใช้เศษผ้าชุบน้ำมันเครื่อง ผูกอบโคนต้น เพื่อป้องกันมดและเพลี้ยแป้ง - ตัดส่วนที่พบโรคราใบจุดสาหร่ายเก็บไปเผาทำลาย และตัดแต่งทรงพุ่มให้โปร่ง แนะนำให้ใช้สารเคมีคอปเปอร์ออกซีคลอไรด์ - หมั่นสำรวจและสังเกตถ้าพบหนอนคืบกินใบ ให้เกษตรกรพ่นด้วยสารฆ่าแมลง คาร์บาริล อัตรา 60 กรัม/น้ำ 20 ลิตร - โรคราแป้ง ให้เก็บผลที่เป็นโรค ใบแห้ง กิ่งแห้งที่ร่วงหล่นนำไปเผาทำลายนอกแปลง ในแตกช่วงใบอ่อนและเริ่มติดผล
มังคุด	1. เพลี้ยไฟ 2. หนอนกินใบ 3. หนอนซอนใบ 4. โรคราใบจุด 5. โรคราแอนแทรกโนส 6. โรคราใบจุดสาหร่าย	พื้นที่ระบาด 5 จังหวัด (จันทบุรี ตราด ระยอง ชุมพร และนราธิวาส) จำนวน 235 ไร่ <u>การระบาดเพิ่มขึ้น</u> 1 ไร่ พื้นที่ระบาด 4 จังหวัด (จันทบุรี กระบี่ ชุมพร และนครศรีธรรมราช) จำนวน 353 ไร่ <u>การระบาดเพิ่มขึ้น</u> 9 ไร่ พื้นที่ระบาด 3 จังหวัด (จันทบุรี ระยอง และชุมพร) จำนวน 315 ไร่ <u>การระบาดเพิ่มขึ้น</u> 11 ไร่ พื้นที่ระบาด 3 จังหวัด (จันทบุรี ระยอง และชุมพร) จำนวน 167 ไร่ <u>การระบาดลดลง</u> 1 ไร่ พื้นที่ระบาด 1 จังหวัด (ชุมพร) จำนวน 40 ไร่ <u>การระบาดคงที่</u> พื้นที่ระบาด 4 จังหวัด (จันทบุรี ชุมพร ตรัง และนราธิวาส) จำนวน 380 ไร่ <u>การระบาดลดลง</u> 1 ไร่	- การป้องกันกำจัดเพลี้ยไฟในมังคุดในช่วงฤดูแล้งขณะที่มังคุดอยู่ในระยะออกดอก ติดผลอ่อน การพ่นสารเคมีป้องกันกำจัดศัตรูพืชควรพ่น 3 ครั้ง - เมื่อพบใบอ่อนมังคุด ถูกทำลายเกิน 20% ให้พ่นด้วยสารเคมีป้องกันกำจัดศัตรูพืช คาร์บาริล อัตรา 60 กรัม/น้ำ 20 ลิตร พ่น 2 ครั้ง ห่างกัน 5 วัน - เมื่อพบหนอนกัดกินใบอ่อนเข้าทำลายของยอด ให้พ่นด้วยสารฆ่าแมลงคาร์บาริล อัตรา 60 กรัม/น้ำ 20 ลิตร เมื่อพบการระบาดในระยะแตกใบอ่อน ให้พ่น 2 ครั้ง ห่างกัน 10 วัน - พ่นสารเคมีป้องกันกำจัดโรคราใบจุด ในช่วงที่มังคุดแตกใบอ่อน เช่น คอปเปอร์ออกซีคลอไรด์ 30-80 กรัม - พ่นสารเคมีป้องกันกำจัดโรคราแอนแทรกโนส เช่น คาร์เบนดาซิม อัตรา 10-20 กรัม หรือไอโพรไดโอน 20-30 กรัม โดยเลือกใช้สารชนิดใดชนิดหนึ่งผสมน้ำ 20 ลิตร - เมื่อพบการระบาดของโรคราใบจุดสาหร่ายพ่นด้วยสารป้องกันกำจัดโรคพืช เช่น คอปเปอร์ออกซีคลอไรด์
ลำไย	1. เพลี้ยแป้ง 2. โรคราดำ	พื้นที่ระบาด 3 จังหวัด (เชียงใหม่ จันทบุรี และสมุทรสาคร) จำนวน 78 ไร่ <u>การระบาดเพิ่มขึ้น</u> 2 ไร่ พื้นที่ระบาด 3 จังหวัด (เชียงใหม่ พะเยา และจันทบุรี) จำนวน 223 ไร่ <u>การระบาดเพิ่มขึ้น</u> 2 ไร่	- หากพบว่า เพลี้ยแป้งเริ่มระบาดในสวนลำไย ควรพ่นด้วยสารเคมีป้องกันกำจัด ได้แก่ มาลาไทออน อัตรา 30 มล./น้ำ 20 ลิตร หรือไพรีทรอยด์ พ่นให้ทั่ว 2-3 ครั้ง ห่างกัน 10 วัน - พ่นสารเคมี เช่น คาร์บาริล 85% WP อัตรา 40 กรัม/น้ำ 20 ลิตร อาจพ่นควบคู่กับสารป้องกันกำจัดเชื้อรา ได้แก่ คอปเปอร์ออก

ชนิดพืช	ศัตรูพืช	สถานการณ์	การดำเนินงาน
	3. โรคพุ่มไม้กวาด 4. หนอนคืบกินใบ	พื้นที่ระบาด 1 จังหวัด (จันทบุรี) จำนวน 99 ไร่ การระบาดเพิ่มขึ้น 6 ไร่ พื้นที่ระบาด 2 จังหวัด (จันทบุรี และน่าน) จำนวน 19 ไร่ <u>การระบาดคงที่</u>	ซิคโลไรต์ อัตรา 40-50 กรัม หรือเบตาไซฟลูทริน อัตรา 40-50 กรัม - หมั่นสำรวจแปลงปลูกพืช หากพบกิ่งที่เป็นโรคพุ่มไม้กวาด ให้ตัดกิ่งที่เป็นโรคนำมาเผาทำลายนอกแปลง - เขย่ากิ่งให้หนอนร่วงหล่นแล้วเก็บรวบรวมไปทำลายหรือนำไปเป็นอาหารสัตว์เลี้ยง และเก็บรวบรวมดักแด้ไปทำลาย หากระบาดมาก ควรพ่นด้วยสารเคมีป้องกันกำจัด เช่น คาร์บาริล อัตรา 45-60 กรัม หรือแลมปด้าไซฮาโลทริน อัตรา 12 มล. เลือกใช้ชนิดใดชนิดหนึ่งผสมน้ำ 20 ลิตร

## 9. สถานการณ์โรคระบาดสัตว์

โรคพิษสุนัขบ้า (ข้อมูล ณ วันที่ 16 ต.ค. 67)

ปัจจุบันมีพื้นที่ควบคุมที่พบการเกิดโรค 15 จุด ประกอบด้วย จังหวัดสงขลา ชลบุรี ปราจีนบุรี บุรีรัมย์ พัทลุง ระยอง สมุทรปราการ อุบลราชธานี ตาก มีพื้นที่เฝ้าระวังการเกิดโรค 83 จุด ประกอบด้วย อุบลราชธานี สงขลา ชลบุรี สุรินทร์ บุรีรัมย์ อำนาจเจริญ กาฬสินธุ์ ระยอง ศรีสะเกษ เลย ปราจีนบุรี สระแก้ว ฉะเชิงเทรา นครนายก มหาสารคาม จันทบุรี สมุทรปราการ พัทลุง เชียงราย ตาก มุกดาหาร สมุทรสงคราม ชัยภูมิ พิจิตร ยโสธร สุพรรณบุรี อุดรดิตถ์ และพบจุดเกิดโรคพิษสุนัขบ้าที่จังหวัดปราจีนบุรี เป็นสุนัขไม่ทราบชื่อเจ้าของและไม่ทราบประวัติการฉีดวัคซีน 1 ตัว

สถานการณ์โรคพิษสุนัขบ้า ระหว่างวันที่ 1 - 16 ตุลาคม 2567 ทั้งหมด 7 จังหวัด 9 จุด คือ จังหวัดปราจีนบุรี ชลบุรี ระยอง สมุทรปราการ บุรีรัมย์ พัทลุง และจังหวัดสงขลา ซึ่งขณะนี้ กรมปศุสัตว์ยังได้เร่งรัดควบคุมโรคทุกจุดเกิดโรค โดยฉีดวัคซีนรอบจุดเกิดโรค (ring vaccination) ร่วมในการเฝ้าระวัง ป้องกัน และควบคุมโรคได้