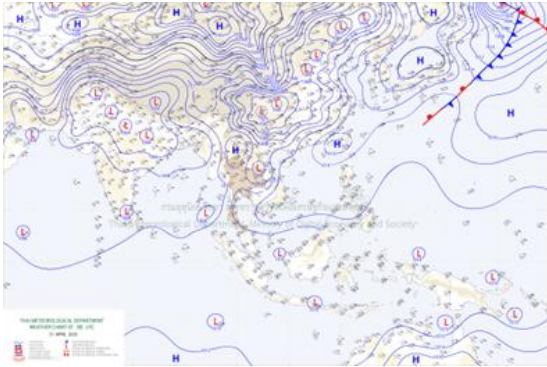




รายงานสถานการณ์ภัยพิบัติด้านการเกษตร
วันที่ 21 เมษายน 2568 (เวลา 15.00 น.)

1. สภาพอากาศ

1.1 พยากรณ์อากาศประจำวัน 12.00 น.



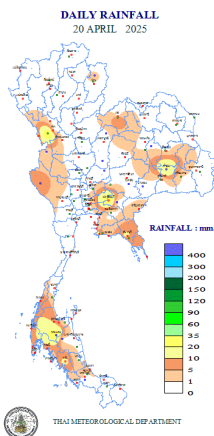
แผนที่อากาศผิวพื้น วันที่ 21 เมษายน 2568 เวลา 07:00 น.

ประเทศไทยมีอากาศร้อนโดยทั่วไป และมีอากาศร้อนจัดบางพื้นที่ในภาคเหนือและภาคกลาง โดยมีฝนฟ้าคะนองกับมีลมกระโชกแรงบางแห่งขอให้ประชาชนในบริเวณดังกล่าวดูแลรักษาสุขภาพเนื่องจากสภาพอากาศที่ร้อนถึงร้อนจัด โดยหลีกเลี่ยงการทำงานหรือการประกอบกิจกรรมในที่โล่งแจ้งเป็นระยะเวลานาน รวมทั้งระวังอันตรายจากฝนฟ้าคะนองกับลมกระโชกแรงที่จะเกิดขึ้นบางพื้นที่ไว้ด้วย ทั้งนี้เนื่องจากความกดอากาศต่ำเนื่องจากความร้อนปกคลุมประเทศไทยตอนบน ในขณะที่มีลมใต้และลมตะวันออกเฉียงใต้พัดปกคลุมในบริเวณดังกล่าว

สำหรับภาคใต้มีฝนฟ้าคะนองบางแห่ง เนื่องจากลมตะวันออกเฉียงใต้พัดปกคลุมอ่าวไทย ภาคใต้ และทะเลอันดามัน ส่วนทะเลอันดามันมีคลื่นสูงประมาณ 1 เมตร บริเวณที่มีฝนฟ้าคะนองคลื่นสูงมากกว่า 2 เมตร ขอให้ชาวเรือบริเวณอ่าวไทยและทะเลอันดามันหลีกเลี่ยงการเดินเรือในบริเวณที่มีฝนฟ้าคะนองไว้ด้วย

สภาวะอากาศที่มีผลต่อการสะสมฝุ่นละอองในระยะนี้: การสะสมของฝุ่นละออง/หมอกควันบริเวณภาคเหนือและภาคตะวันออกเฉียงเหนือ อยู่ในเกณฑ์ปานกลางถึงค่อนข้างมาก เนื่องจากลมที่พัดปกคลุมบริเวณในบริเวณดังกล่าวมีกำลังอ่อนถึงปานกลาง

1.2 ปริมาณน้ำฝน เวลา 07.00 น. วันที่ 20 เม.ย. 68 ถึง เวลา 07.00 น. วันที่ 21 เม.ย. 68



ที่	อำเภอ	จังหวัด	ปริมาณฝน (มม.)	ความรุนแรง
1	อ.เมือง	ตาก	35.9	ฝนตกหนัก
2	อ.เคียนซา	สุราษฎร์ธานี	30.9	ฝนตกปานกลาง
3	อ.ปะเหลียน	ตรัง	13.3	ฝนตกปานกลาง
4	อ.นายายอาม	จันทบุรี	12.7	ฝนตกปานกลาง
5	อ.เกาะช้าง	ตราด	10.8	ฝนตกปานกลาง

ฝนตกหนักมาก (>90 มม.) ฝนตกหนัก (35.1-90 มม.) ฝนตกปานกลาง (10.1-35.0 มม.) ฝนตกเล็กน้อย (0.1-10.0 มม.) ไม่มีฝน (0 มม.)
ข้อมูลจาก กรมอุตุนิยมวิทยา

2. สถานการณ์น้ำ (ข้อมูล ณ วันที่ 21 เม.ย. 68)

2.1 สภาพน้ำในอ่างเก็บน้ำ

สภาพน้ำในอ่างเก็บน้ำขนาดใหญ่และขนาดกลาง ปริมาณน้ำในอ่างฯ 45,080 ล้าน ลบ.ม. คิดเป็นร้อยละ 59 (ปริมาณน้ำใช้การได้ 21,142 ล้าน ลบ.ม. คิดเป็นร้อยละ 40) ปริมาณน้ำในอ่างฯ เทียบกับปี 2567 (43,258 ล้าน ลบ.ม. คิดเป็นร้อยละ 57) มากกว่าปี 2567 จำนวน 1,822 ล้าน ลบ.ม. ปริมาณน้ำไหลลงอ่าง 45.38 ล้าน ลบ.ม. ปริมาณน้ำระบาย 140.18 ล้าน ลบ.ม. สามารถรับน้ำได้อีก 31,258 ล้าน ลบ.ม.

สภาพน้ำในอ่างเก็บน้ำขนาดใหญ่ ปริมาณน้ำในอ่างฯ 42,551 ล้าน ลบ.ม. คิดเป็นร้อยละ 60 (ปริมาณน้ำใช้การได้ 19,012 ล้าน ลบ.ม. คิดเป็นร้อยละ 40) ปริมาณน้ำในอ่างฯ เทียบกับปี 2567 (40,615 ล้าน ลบ.ม. คิดเป็นร้อยละ 57) มากกว่า ปี 2567 จำนวน 1,936 ล้าน ลบ.ม. ปริมาณน้ำไหลลงอ่างฯ จำนวน 39.84 ล้าน ลบ.ม. ปริมาณน้ำระบาย 125.51 ล้าน ลบ.ม. สามารถรับน้ำได้อีก 28,376 ล้าน ลบ.ม.

ภาค	ขนาดใหญ่						ขนาดกลาง						รวม				รับได้อีก		
	จำนวน (แห่ง)	ความจุ ที่ รนค.	ปริมาณน้ำ				จำนวน (แห่ง)	ความจุ ที่ รนค.	ปริมาณน้ำ				จำนวน (แห่ง)	ความจุ ที่ รนค.	ปริมาณน้ำ				
			ในอ่างฯ	% รนค.	ใช้การ	% ใช้การ			ในอ่างฯ	% รนค.	ใช้การ	% ใช้การ			ในอ่างฯ	% รนค.		ใช้การ	% ใช้การ
เหนือ	8	24,825	14,361	58	7,616	43	80	1,083	577	53	486	49	88	25,908	14,938	58	8,102	42	10,970
ตอน	12	8,368	3,497	42	1,844	28	226	2,061	903	44	740	39	238	10,429	4,400	42	2,585	30	6,030
กลาง	3	1,419	417	29	357	27	27	419	152	36	127	32	30	1,838	569	31	484	28	1,269
ตะวันตก	2	26,605	18,528	70	5,251	40	8	164	62	38	51	33	10	26,769	18,590	69	5,302	39	8,178
ตะวันออก	6	1,515	535	35	440	31	52	1,006	393	39	338	36	58	2,520	928	37	778	33	1,593
ใต้	4	8,194	5,214	64	3,504	54	42	680	442	65	389	62	46	8,874	5,656	64	3,892	55	3,218
รวม	35	70,926	42,551	60	19,012	40	435	5,411	2,529	47	2,130	43	470	76,338	45,080	59	21,142	40	31,258

(หน่วย : ล้าน ลบ.ม.)

อ่างเก็บน้ำภูมิพล สิริภคิ์ แควน้อยฯ และป่าสักชลสิทธิ์ รวม 4 อ่างฯ มีปริมาณน้ำในอ่างฯ 14,139 ล้าน ลบ.ม. คิดเป็นร้อยละ 57 (ปริมาณน้ำใช้การได้ 7,443 ล้าน ลบ.ม. คิดเป็นร้อยละ 41) ปริมาณน้ำไหลลงอ่าง 10.39 ล้าน ลบ.ม. ปริมาณน้ำระบาย 50.26 ล้าน ลบ.ม. สามารถรับน้ำได้อีก 10,732 ล้าน ลบ.ม.

อ่างเก็บน้ำ	ปริมาณน้ำในอ่างฯ		ปริมาณน้ำใช้การได้		ปริมาณน้ำไหลลงอ่างฯ		ปริมาณน้ำระบาย		ปริมาณน้ำรับได้อีก
	ปริมาณน้ำ	% ความจุอ่างฯ	ปริมาณน้ำ	% น้ำใช้การ	วันนี้	เมื่อวาน	วันนี้	เมื่อวาน	
ภูมิพล	7,640	57	3,840	40	6.31	6.32	15.07	15.10	5,822
สิริภคิ์	5,805	61	2,955	44	3.60	5.79	26.98	27.14	3,705
ภูมิพล+สิริภคิ์	13,445	59	6,795	42	9.91	12.11	42.05	42.24	9,527
แควน้อยฯ	450	48	407	44	0.35	0.02	4.75	4.75	489
ป่าสักชลสิทธิ์	244	25	241	25	0.12	0.14	3.46	4.33	716
รวมทั้งหมด	14,139	57	7,443	41	10.39	12.27	50.26	51.32	10,732

(หน่วย : ล้าน ลบ.ม.)

อ่างเก็บน้ำขนาดใหญ่ที่อยู่ในเกณฑ์ มากกว่าร้อยละ 80 ขึ้นไปของความจุอ่างฯ จำนวน 1 อ่างฯ คือ อ่างฯ บางกลาง (84%)

อ่างเก็บน้ำขนาดใหญ่ที่อยู่ในเกณฑ์ น้อยกว่าหรือเท่ากับร้อยละ 30 ของความจุอ่างฯ จำนวน 7 อ่างฯ ได้แก่ อ่างฯ กิวลม (23%) อ่างฯ แม่มอก (25%) อ่างฯ จุฬารามณ์ (30%) อ่างฯ ลำตะคอง (17%) อ่างฯ ป่าสักชลสิทธิ์ (25%) อ่างฯ ขุนด่านปราการชล (25%) และ อ่างฯ คลองสีไยต์ (12%)

2.2 สภาพน้ำท่า

แม่น้ำปิง แม่น้ำวัง แม่น้ำยม แม่น้ำมูล แม่น้ำบางปะกง แม่น้ำท่าตะเภา แม่น้ำตาปี ปริมาณน้ำอยู่ในเกณฑ์น้อย

แม่น้ำน่าน แม่น้ำโก-ลก ปริมาณน้ำอยู่ในเกณฑ์ปกติ

แม่น้ำเจ้าพระยา สถานี C.2 ปริมาณน้ำไหลผ่าน 401 ลบ.ม./วินาที (เมื่อวาน 407 ลบ.ม./วินาที) ระดับน้ำ +17.75 ม.รทก. ต่ำกว่าตลิ่ง 7.95 ม.

เขื่อนเจ้าพระยา สถานี C.13 ปริมาณน้ำไหลผ่าน 80 ลบ.ม./วินาที (เมื่อวาน 80 ลบ.ม./วินาที) ระดับน้ำเหนือเขื่อน +15.31 ม.รทก. (เมื่อวาน +15.22 ม.รทก.) ระดับน้ำท้ายเขื่อน +5.49 ม.รทก. (เมื่อวาน +5.49 ม.รทก.)

รับน้ำเข้าระบบส่งน้ำทุ่งฝั่งตะวันออก รวม 145 ลบ.ม./วินาที (เมื่อวาน 139 ลบ.ม./วินาที) โดยผ่านคลองชัยนาทป่าสัก (ปตร.มโนรมย์) 121 ลบ.ม./วินาที คลองชัยนาท-อยุธยา (ปตร.มหาราช) 21 ลบ.ม./วินาที และคลองเล็กอื่น ๆ 3 ลบ.ม./วินาที

แม่น้ำป่าสัก เขื่อนพระรามหก 10 ลบ.ม./วินาที (เมื่อวาน 10 ลบ.ม./วินาที) รับน้ำเข้าคลองระพีพัฒน์ 83 ลบ.ม./วินาที (เมื่อวาน 85 ลบ.ม./วินาที) ผ่านคลองระพีพัฒน์แยกตก (ปตร.พระศรีศิลป์) 23 ลบ.ม./วินาที และผ่านคลองระพีพัฒน์แยกใต้ (ปตร.พระศรีเสาวภาค) 39 ลบ.ม./วินาที

รับน้ำเข้าระบบส่งน้ำทุ่งฝั่งตะวันตก รวม 164 ลบ.ม./วินาที (เมื่อวาน 163 ลบ.ม./วินาที) โดยผ่านคลองมะขามเฒ่าอุทุมพร (ปตร.มะขามเฒ่า-อุทุมพร) 5 ลบ.ม./วินาที คลองมะขามเฒ่ากระเสี้ยว (ปตร.มะขามเฒ่า-กระเสี้ยว) - ลบ.ม./วินาที แม่น้ำสุพรรณ (ปตร.พลเทพ) 60 ลบ.ม./วินาที แม่น้ำน้อย (ปตร.บรมธาตุ) 70 ลบ.ม./วินาที และคลองเล็กอื่น ๆ 29 ลบ.ม./วินาที

แม่น้ำเจ้าพระยา อ.สามโคก จ.ปทุมธานี สถานี C.29B ปริมาณน้ำไหลผ่านเฉลี่ย 84 ลบ.ม./วินาที (เมื่อวาน 108 ลบ.ม./วินาที)

2.3 คุณภาพน้ำ

กรมชลประทาน ติดตามตรวจสอบและเฝ้าระวังคุณภาพน้ำ (ค่าความเค็ม) ในแม่น้ำเจ้าพระยา

แม่น้ำ	จุดเฝ้าระวัง	ค่าความเค็ม (กรัม/ลิตร)							เกณฑ์	หมายเหตุ
		15 เม.ย. 68	16 เม.ย. 68	17 เม.ย. 68	18 เม.ย. 68	19 เม.ย. 68	20 เม.ย. 68	21 เม.ย. 68		
เจ้าพระยา	ปากคลองสำแล จ.ปทุมธานี	0.17	0.17	0.17	0.17	0.17	0.17	0.17	ปกติ	- เกณฑ์เฝ้าระวัง 0.25 กรัม/ลิตร - เกณฑ์มาตรฐานในการผลิตน้ำประปา 0.50 กรัม/ลิตร - เกณฑ์เฝ้าระวังเพื่อการเกษตร 2.00 กรัม/ลิตร
เจ้าพระยา	ท่าน้ำนนทบุรี จ.นนทบุรี	0.19	0.19	0.19	0.19	0.19	0.19	0.19	ปกติ	
เจ้าพระยา	ท่าน้ำกรมชลประทานสามเสน กทม.	0.20	0.21	0.21	0.21	0.21	0.21	0.22	ปกติ	

ที่มา: ฝ่ายตะกอนและคุณภาพน้ำ ส่วนอุทกวิทยา สำนักบริหารจัดการน้ำและอุทกวิทยา

2.4 สถานการณ์น้ำโขง

สถานี	ระดับตลิ่ง	ระดับน้ำ 20 เม.ย. 68	+ สูงกว่าตลิ่ง - ต่ำกว่าตลิ่ง
อ.เชียงแสน จ.เชียงราย	12.80	2.33	-10.47
อ.เชียงคาน จ.เลย	16.00	4.66	-11.34
อ.เมือง จ.หนองคาย	12.20	1.60	-10.60
อ.เมือง จ.นครพนม	12.00	1.86	-10.14
อ.เมือง จ.มุกดาหาร	12.50	2.39	-10.11
อ.โขงเจียม จ.อุบลราชธานี	14.50	2.72	-11.78

หมายเหตุ ข้อมูลจาก www.drw.go.th

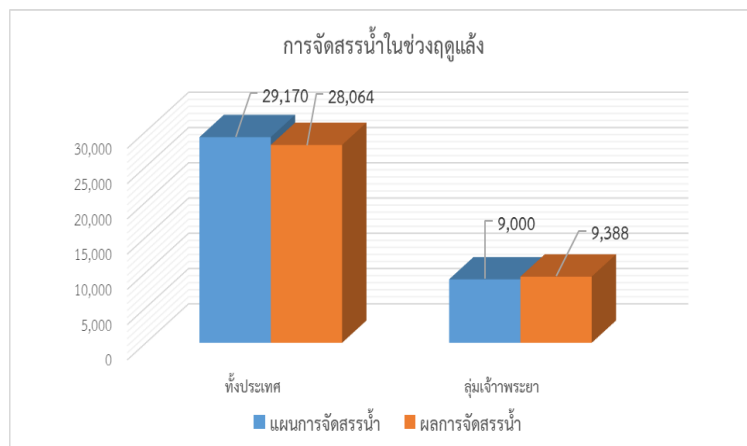
3. การจัดสรรน้ำฤดูแล้ง ปี 2567/68

แผนการจัดสรรน้ำ โครงการชลประทานขนาดใหญ่และขนาดกลางทั่วประเทศในช่วงฤดูแล้ง ปี 2567/68 (วันที่ 1 พ.ย. 67 ถึง 30 เม.ย. 68) ณ วันที่ 1 พฤศจิกายน 2567 ปริมาณน้ำต้นทุนสามารถใช้งานได้ จำนวน 39,405 ล้าน ลบ.ม. โดยการวางแผนจัดสรรน้ำทั้งประเทศ จำนวน 29,170 ล้าน ลบ.ม.

ผลการจัดสรรน้ำ ทั้งประเทศ ตั้งแต่วันที่ 1 พฤศจิกายน 2567 – ปัจจุบัน ใช้น้ำไปแล้ว 28,064 ล้าน ลบ.ม. คิดเป็นร้อยละ 96 ของแผนจัดสรรน้ำ ส่วนในเขตลุ่มน้ำเจ้าพระยา (เขื่อนภูมิพล สิริกิติ์ แคว้นน้อยฯ ป่าสักฯ) วันนี้ใช้น้ำไป 9,388 ล้าน ลบ.ม. ตั้งแต่วันที่ 1 พฤศจิกายน 2567 ถึงปัจจุบัน ใช้น้ำไปแล้ว 9,388 ล้าน ลบ.ม. คิดเป็นร้อยละ 104 ของแผนจัดสรรน้ำ

หน่วย : ล้าน ลบ.ม.

พื้นที่	แผนการจัดสรรน้ำในช่วงฤดูแล้ง ปี 2567/68 (1 พ.ย.67 - 30 เม.ย.68)					ผลการจัดสรรน้ำ	
	อุปโภค-บริโภค	รักษาระบบนิเวศและอื่นๆ	การเกษตร	อุตสาหกรรม	รวม	ปริมาณน้ำ	% แผนการจัดสรรน้ำ
ทั่วประเทศ	3,050	8,765	16,555	800	29,170	28,064	96
ลุ่มเจ้าพระยา	1,150	1,305	6,410	135	9,000	9,388	104



4. การเพาะปลูกพืชฤดูแล้ง ปี 2567/68

แผนการเพาะปลูกพืชฤดูแล้ง ปี 2567/68

ทั้งประเทศ จำนวน 15.38 ล้านไร่ แบ่งเป็น ข้าว 12.73 ล้านไร่ พืชไร่-พืชผัก 2.65 ล้านไร่

ลุ่มน้ำเจ้าพระยา จำนวน 8.81 ล้านไร่ แบ่งเป็น ข้าว 8.05 ล้านไร่ พืชไร่-พืชผัก 0.76 ล้านไร่

ผลการเพาะปลูกพืชฤดูแล้ง ปี 2567/68 (ข้อมูล ณ วันที่ 18 เมษายน 2568)

ทั้งประเทศ จำนวน 15.42 ล้านไร่ แบ่งเป็น ข้าว 13.81 ล้านไร่ พืชไร่-พืชผัก 1.61 ล้านไร่

ลุ่มน้ำเจ้าพระยา จำนวน 9.12 ล้านไร่ แบ่งเป็น ข้าว 8.65 ล้านไร่ พืชไร่-พืชผัก 0.47 ล้านไร่

ขอบเขตพื้นที่	พื้นที่แหล่งน้ำ	แผนการเพาะปลูก ปี 2567/68			สถานการณ์การเพาะปลูก ปี 2567/68			% ผลปลูก ข้าวรอบ 2 เทียบกับแผน
		ข้าวรอบที่ 2	พืชไร่ พืชผัก	รวม	รวมข้าว	พืชไร่ พืชผัก	รวมทั้งหมด	
ทั้งประเทศ (77 จังหวัด)	ในเขตชลประทาน	10.02	0.62	10.64	10.03	0.60	10.63	100
	นอกเขตชลประทาน	2.71	2.03	4.74	3.78	1.01	4.79	139
	รวม	12.73	2.65	15.38	13.81	1.61	15.42	108
ลุ่มน้ำเจ้าพระยา (22 จังหวัด)	ในเขตชลประทาน	6.47	0.09	6.56	6.39	0.16	6.55	99
	นอกเขตชลประทาน	1.58	0.67	2.25	2.26	0.31	2.57	143
	รวม	8.05	0.76	8.81	8.65	0.47	9.12	107

พื้นที่ปลูกข้าวรอบที่ 2 เกินกว่าแผน (ทั้งประเทศ)

ในเขตชลประทาน เกินกว่าแผน 0.01 ล้านไร่ 33 จังหวัด ได้แก่ จังหวัดเชียงราย เชียงใหม่ ตาก นครสวรรค์ พะเยา พิจิตร พิษณุโลก เพชรบูรณ์ แพร่ ลำพูน สุโขทัย บึงกาฬ ยโสธร ร้อยเอ็ด เลย สุรินทร์ หนองบัวลำภู อุดรธานี อุบลราชธานี นนทบุรี ปทุมธานี ลพบุรี สระบุรี อ่างทอง ฉะเชิงเทรา ชลบุรี นครนายก กาญจนบุรี ประจวบคีรีขันธ์ เพชรบุรี สมุทรสงคราม สุพรรณบุรี และจังหวัดกระบี่

นอกเขตชลประทาน เกินกว่าแผน 1.07 ล้านไร่ 38 จังหวัด ได้แก่ จังหวัดกำแพงเพชร เชียงใหม่ ตาก นครสวรรค์ พะเยา พิจิตร พิษณุโลก เพชรบูรณ์ แพร่ แม่ฮ่องสอน ลำปาง สุโขทัย อุดรดิตถ์ อุทัยธานี ขอนแก่น ชัยภูมิ นครพนม นครราชสีมา บึงกาฬ บุรีรัมย์ มหาสารคาม มุกดาหาร ยโสธร ร้อยเอ็ด ศรีสะเกษ สกลนคร สุรินทร์ หนองคาย หนองบัวลำภู อ่างนาจเจริญ อุบลราชธานี ชัยนาท สระบุรี ตรัง นครนายก กาญจนบุรี เพชรบุรี และจังหวัดสุพรรณบุรี

พื้นที่ปลูกข้าวรอบที่ 2 เกินกว่าแผน (ลุ่มน้ำเจ้าพระยา)

นอกเขตชลประทาน เกินกว่าแผน 0.60 ล้านไร่ 11 จังหวัด ได้แก่ จังหวัดกำแพงเพชร ตาก นครสวรรค์ พิจิตร พิษณุโลก สุโขทัย อุดรดิตถ์ ชัยนาท สระบุรี นครนายก และจังหวัดสุพรรณบุรี

5. การให้ความช่วยเหลือเฉพาะหน้า

5.1 กรมชลประทาน เตรียมความพร้อมเครื่องจักร-เครื่องมือ รวมทั้งประเทศ จำนวน 5,400 หน่วย สนับสนุนเครื่องจักร-เครื่องมือแล้ว ตั้งแต่ 1 พ.ย. 67 - 18 เม.ย. 68 ช่วยเหลือสะสมรวม 45 จังหวัด จำนวน 570 หน่วย ได้แก่ เครื่องสูบน้ำ 552 เครื่อง (ปริมาณน้ำที่สูบ 137,594,434 ลิตร) รถบรรทุกน้ำ 18 คัน (ปริมาณน้ำ 14,368,000 ลิตร)

5.2 กรมปศุสัตว์ สำรองเสบียงสัตว์ 6,484 ตัน ฝูงยังชีพสัตว์ 3,500 ชุด หน่วยสัตวแพทย์เคลื่อนที่ 173 ทีม เมล็ดพันธุ์ฝัก 107,000 ของ สนับสนุนเสบียงสัตว์แล้ว 1,911.68 ตัน เกษตรกร 12,302 ราย (สะสม 1 พ.ย. 67 - 8 เม.ย. 68)

6. ผลกระทบด้านการเกษตร

6.1 วิกฤตภัย ช่วงภัย 16 ก.พ. 68 - ปัจจุบัน

ด้านพืช ได้รับผลกระทบ 13 จังหวัด ได้แก่ จังหวัดตาก นครสวรรค์ พะเยา เพชรบูรณ์ ลำปาง ลำพูน สุโขทัย หนองบัวลำภู อุบลราชธานี จันทบุรี ตรัง ปทุมธานี และจังหวัดสระบุรี เกษตรกร 1,882 ราย พื้นที่ได้รับผลกระทบ 5,963 ไร่ แบ่งเป็น ข้าว 463 ไร่ พืชไร่และพืชผัก 3,685 ไร่ ไม้ผล ไม้ยืนต้น และอื่นๆ 1,814 ไร่ สรรวจพบความเสียหายสิ้นเชิงแล้ว เกษตรกร 210 ราย พื้นที่ 1,023 ไร่ แบ่งเป็น พืชไร่และพืชผัก 685 ไร่ ไม้ผล ไม้ยืนต้น และอื่นๆ 337 ไร่ คิดเป็นเงิน 2.72 ล้านบาท ช่วยเหลือแล้ว เกษตรกร 46 ราย พื้นที่ 137 ไร่ วงเงิน 0.28 ล้านบาท (ข้อมูล ณ วันที่ 21 เม.ย. 68)

6.2 อุทกภัยภาคใต้ ช่วงภัย 20 พ.ย. 67 - ปัจจุบัน

ด้านพืช ได้รับผลกระทบ 11 จังหวัด ได้แก่ จังหวัดชุมพร ตรัง นครศรีธรรมราช นราธิวาส ปัตตานี พัทลุง ยะลา ระนอง สงขลา สตูล และจังหวัดสุราษฎร์ธานี เกษตรกร 91,641 ราย พื้นที่ได้รับผลกระทบ 187,557 ไร่ แบ่งเป็น ข้าว 56,804 ไร่ พืชไร่และพืชผัก 14,107 ไร่ ไม้ผล ไม้ยืนต้น และอื่นๆ 116,646 ไร่ **สำรวจพบความเสียหายสิ้นเชิงแล้ว** เกษตรกร 9,072 ราย พื้นที่ 28,151 ไร่ แบ่งเป็น ข้าว 16,311 ไร่ พืชไร่และพืชผัก 3,368 ไร่ ไม้ผล ไม้ยืนต้น และอื่น ๆ 8,472 ไร่ คิดเป็นเงิน 62.82 ล้านบาท **ช่วยเหลือแล้ว** เกษตรกร 4,493 ราย พื้นที่ 16,492 ไร่ วงเงิน 39.77 ล้านบาท (**ข้อมูล ณ วันที่ 21 เม.ย. 68**)

ด้านประมง ได้รับผลกระทบ 8 จังหวัด ได้แก่ จังหวัดชุมพร นครศรีธรรมราช นราธิวาส ปัตตานี พัทลุง ยะลา สงขลา และจังหวัดสุราษฎร์ธานี พื้นที่เพาะเลี้ยงสัตว์น้ำได้รับผลกระทบ เกษตรกร 10,772 ราย พื้นที่ 25,331 ไร่ แบ่งเป็น บ่อปลา 12,331 ไร่ บ่อกุ้ง 12,999 ไร่ กระชัง 76,112 ตรม. **สำรวจพบความเสียหายแล้ว** เกษตรกร 8,772 ราย พื้นที่รวม 18,385 ไร่ กระชัง 75,872 ตรม. คิดเป็นเงิน 183.78 ล้านบาท **ช่วยเหลือแล้ว** เกษตรกร 1,229 ราย พื้นที่ 1,214 ไร่ กระชัง 2,721 ตรม. วงเงิน 9.59 ล้านบาท (**ข้อมูล ณ วันที่ 11 เม.ย. 68**)

ด้านปศุสัตว์ ได้รับผลกระทบ 10 จังหวัด ได้แก่ จังหวัดชุมพร ตรัง นครศรีธรรมราช นราธิวาส ปัตตานี พัทลุง ยะลา สงขลา สตูล และจังหวัดสุราษฎร์ธานี เกษตรกร 204,668 ราย สัตว์ได้รับผลกระทบ 12,128,023 ตัว แบ่งเป็น โค 390,074 ตัว กระบือ 13,860 ตัว สุกร 311,672 ตัว แพะ/แกะ 203,429 ตัว และสัตว์ปีก 11,208,988 ตัว แปลงหญ้าเลี้ยงสัตว์ 7,496.10 ไร่ **สำรวจพบความเสียหายแล้ว** เกษตรกร 1,403 ราย สัตว์ตาย/สูญหายรวม 51,477 ตัว แบ่งเป็น โค 1,601 ตัว กระบือ 216 ตัว สุกร 248 ตัว แพะ/แกะ 739 ตัว และสัตว์ปีก 48,673 ตัว แปลงหญ้า 74 ไร่ วงเงิน 52.26 ล้านบาท **ช่วยเหลือแล้ว** เกษตรกร 336 ราย สัตว์ตาย/สูญหาย 303 ตัว แปลงหญ้า 41 ไร่ วงเงิน 5.24 ล้านบาท (**ข้อมูล ณ วันที่ 11 เม.ย. 68**)

6.3 ดินโคลนถล่ม ช่วงภัย 16 ก.ค. - 4 ต.ค. 67

ด้านพืช ได้รับความเสียหาย 15 จังหวัด ได้แก่ จังหวัดเชียงราย เชียงใหม่ น่าน พะเยา แม่ฮ่องสอน ลำพูน ลำปาง กาฬสินธุ์ มหาสารคาม ร้อยเอ็ด เลย หนองคาย สุรินทร์ นครศรีธรรมราช และจังหวัดยะลา **สำรวจพบความเสียหายสิ้นเชิงแล้ว** เกษตรกร 1,085 ราย พื้นที่ 1,371 ไร่ แบ่งเป็น ข้าว 1,217 ไร่ พืชไร่และพืชผัก 111 ไร่ ไม้ผล ไม้ยืนต้นและอื่น ๆ 43 ไร่ คิดเป็นเงิน 9.00 ล้านบาท **ช่วยเหลือแล้ว** เกษตรกร 795 ราย พื้นที่ 787 ไร่ วงเงิน 5.08 ล้านบาท (**ข้อมูล ณ วันที่ 21 เม.ย. 68**)

ด้านประมง และด้านปศุสัตว์ ไม่ได้รับผลกระทบ

6.4 อุทกภัย ช่วงภัย ช่วงภัย 16 ก.ค. - 31 ต.ค. 67

ด้านพืช ได้รับความเสียหาย 54 จังหวัด ได้แก่ จังหวัดกำแพงเพชร เชียงราย เชียงใหม่ ตาก นครสวรรค์ น่าน พะเยา พิจิตร พิษณุโลก เพชรบูรณ์ แพร่ แม่ฮ่องสอน ลำปาง ลำพูน สุโขทัย อุตรดิตถ์ อุทัยธานี กาฬสินธุ์ ขอนแก่น ชัยภูมิ นครพนม นครราชสีมา บึงกาฬ บุรีรัมย์ มหาสารคาม มุกดาหาร ยโสธร ร้อยเอ็ด เลย สกลนคร สุรินทร์ หนองคาย หนองบัวลำภู อุดรธานี อุบลราชธานี จันทบุรี ฉะเชิงเทรา ตราด นครปฐม นครนายก ปราจีนบุรี กรุงเทพมหานคร กาญจนบุรี ชัยนาท พระนครศรีอยุธยา สุพรรณบุรี สระบุรี สิงห์บุรี อ่างทอง กระบี่ ตรัง ยะลา สตูล และจังหวัดสุราษฎร์ธานี **สำรวจพบความเสียหายสิ้นเชิงแล้ว** เกษตรกร 156,633 ราย พื้นที่ 1,204,258 ไร่ แบ่งเป็น ข้าว 1,060,298 ไร่ พืชไร่และพืชผัก 130,829 ไร่ ไม้ผล ไม้ยืนต้น และอื่น ๆ 13,131 ไร่ คิดเป็นเงิน 1,733.05 ล้านบาท **ช่วยเหลือแล้ว** เกษตรกร 131,759 ราย พื้นที่ 1,003,905 ไร่ วงเงิน 1,436.37 ล้านบาท (**ข้อมูล ณ วันที่ 21 เม.ย. 68**)

ด้านประมง ได้รับความเสียหาย 46 จังหวัด ได้แก่ จังหวัดกำแพงเพชร เชียงราย เชียงใหม่ ตาก นครสวรรค์ น่าน พะเยา พิจิตร พิษณุโลก เพชรบูรณ์ แพร่ แม่ฮ่องสอน ลำปาง ลำพูน สุโขทัย อุตรดิตถ์ อุทัยธานี กาฬสินธุ์ ขอนแก่น ชัยภูมิ นครพนม นครราชสีมา บึงกาฬ มหาสารคาม ร้อยเอ็ด เลย สกลนคร สุรินทร์ หนองคาย หนองบัวลำภู อุดรธานี อุบลราชธานี ตราด นครนายก ปราจีนบุรี กาญจนบุรี ชัยนาท พระนครศรีอยุธยา สุพรรณบุรี สิงห์บุรี อ่างทอง ตรัง ภูเก็ต ยะลา สตูล และจังหวัดสุราษฎร์ธานี **สำรวจพบความเสียหายแล้ว** เกษตรกร 10,948 ราย พื้นที่รวม 13,162 ไร่ กระชัง 8,745 ตรม. คิดเป็นเงิน 68.06 ล้านบาท **ช่วยเหลือแล้ว** เกษตรกร 10,075 ราย พื้นที่ 12,162 ไร่ กระชัง 8,659 ตรม. วงเงิน 63.37 ล้านบาท (**ข้อมูล ณ วันที่ 21 เม.ย. 68**)

ด้านปศุสัตว์ ได้รับความเสียหาย 20 จังหวัด ได้แก่ จังหวัดเชียงราย เชียงใหม่ น่าน พะเยา แพร่ แม่ฮ่องสอน ลำปาง ลำพูน สุโขทัย อุตรดิตถ์ อุทัยธานี ขอนแก่น ชัยภูมิ นครพนม มหาสารคาม เลย หนองคาย อุบลราชธานี ตราด และจังหวัดพระนครศรีอยุธยา **สำรวจพบความเสียหายแล้ว** เกษตรกร 1,678 ราย สัตว์ตาย/สูญหายรวม 138,072 ตัว แบ่งเป็น โค 437 ตัว กระบือ 63 ตัว สุกร 246 ตัว แพะ/แกะ 52 ตัว และสัตว์ปีก 137,274 ตัว แปลงหญ้า 715 ไร่ วงเงิน 13.58 ล้านบาท **ช่วยเหลือแล้ว** เกษตรกร 1,080 ราย สัตว์ตาย/สูญหาย 69,997 ตัว แปลงหญ้า 1,692 ไร่ วงเงิน 7.94 ล้านบาท (**ข้อมูล ณ วันที่ 20 มี.ค. 68**)

7. การปฏิบัติการฝนหลวง

กรมฝนหลวงและการบินเกษตร เปิดปฏิบัติการฝนหลวง ประจำปี 2568 ตั้งแต่วันที่ 2 ธันวาคม 2567 โดยมีแผนการตั้งหน่วยปฏิบัติการฝนหลวง 22 หน่วย ได้แก่ หน่วยฯ จังหวัดเชียงใหม่ ตาก นครสวรรค์ แพร่ เพชรบูรณ์ พิษณุโลก ขอนแก่น นครราชสีมา บุรีรัมย์ สุรินทร์ อุตรธานี อุบลราชธานี กาญจนบุรี ระยอง ลพบุรี จันทบุรี สระแก้ว ชุมพร ประจวบคีรีขันธ์ นครศรีธรรมราช สงขลา และหน่วยฯ จังหวัดสุราษฎร์ธานี ครอบคลุมพื้นที่ 77 จังหวัดทั่วประเทศ เพื่อช่วยเหลือพื้นที่การเกษตรสร้างความชุ่มชื้นให้กับป่าไม้ เติมน้ำต้นทุนให้กับอ่างเก็บน้ำและเขื่อนต่างๆ ป้องกันการเกิดไฟป่าและบรรเทาปัญหาหมอกควันยับยั้งการเกิดพายุลูกเห็บ รวมทั้งสถานการณ์ PM 2.5

สรุปผลการปฏิบัติการฝนหลวง ประจำปีวันที่ 16 เมษายน 2568

- การกิจการปฏิบัติการฝนหลวงเพื่อป้องกันและแก้ไขภัยแล้ง มีเป้าหมายเพื่อช่วยเหลือบริเวณพื้นที่การเกษตร 12 จังหวัด ได้แก่ จังหวัดเพชรบูรณ์ กาญจนบุรี อุทัยธานี สุพรรณบุรี ลพบุรี นครราชสีมา บุรีรัมย์ จันทบุรี ฉะเชิงเทรา สระแก้ว เพชรบุรี และจังหวัดประจวบคีรีขันธ์ ทำให้มีฝนตกบริเวณพื้นที่เกษตร จังหวัดเพชรบูรณ์ (เมือง หล่มเก่า หล่มสัก เขาค้อ หนองไผ่ วิเชียรบุรี บึงสามพัน) กาญจนบุรี (บ่อพลอย หนองปรือ ศรีสวัสดิ์) อุทัยธานี (บ้านไร่) สุพรรณบุรี (ด่านช้าง ดอนเจดีย์) ลพบุรี (ชัยบาดาล โคกเจริญ หนองม่วง โคกสำโรง) นครราชสีมา (สีคิ้ว เสิงสาง ด่านขุนทด ปากช่อง ปักธงชัย สูงเนิน) บุรีรัมย์ (ปะคำ โนนดินแดง นางรอง) จันทบุรี (แก่งหางแมว) ฉะเชิงเทรา (ท่าตะเียบ) สระแก้ว (วังสมบูรณ์) เพชรบุรี (แก่งกระจาน ท่ายาง) และจังหวัดประจวบคีรีขันธ์ (ปราณบุรี หัวหิน กุยบุรี สามร้อยยอด)

- การกิจการปฏิบัติการฝนหลวงเพื่อเติมน้ำต้นทุนให้เขื่อนกักเก็บน้ำ ทำให้มีฝนตกบริเวณพื้นที่ลุ่มรับน้ำเขื่อนภูมิพล (ตาก) เขื่อนกัวลม เขื่อนแม่มอก (ลำปาง) เขื่อนป่าสักชลสิทธิ์ (ลพบุรี) เขื่อนศรีนครินทร์ (กาญจนบุรี) เขื่อนกระเสียว (สุพรรณบุรี) เขื่อนอุบลรัตน์ (ขอนแก่น) เขื่อนห้วยหลวง (อุตรธานี) เขื่อนจุฬาภรณ์ (ชัยภูมิ) เขื่อนลำตะคอง (นครราชสีมา) เขื่อนนางรอง (บุรีรัมย์) เขื่อนคลองสียัด (ฉะเชิงเทรา) เขื่อนแก่งกระจาน (เพชรบุรี) เขื่อนปราณบุรี (ประจวบคีรีขันธ์) และอ่างเก็บน้ำขนาดกลาง/เล็ก จำนวน 14 อ่าง

- การกิจการปฏิบัติการตัดแปรสภาพอากาศเพื่อยับยั้งและบรรเทาการเกิดพายุลูกเห็บ มีเป้าหมายเพื่อช่วยเหลือบริเวณพื้นที่จังหวัดชัยภูมิ และจังหวัดเพชรบูรณ์ หลังปฏิบัติการ ไม่พบรายงานลูกเห็บตกบริเวณพื้นที่จังหวัดชัยภูมิ (หนองบัวแดง) ในช่วงเวลาเฝ้าระวัง 15:14-18:14 น. และจังหวัดเพชรบูรณ์ (หนองไผ่) ในช่วงเวลาเฝ้าระวัง 16:00-19:00 น.

สรุปผลรวมปฏิบัติการตั้งแต่เริ่มตั้งหน่วยปฏิบัติการฝนหลวง ประจำปีวันที่ 15 เมษายน 2568

- การบรรเทาปัญหาหมอกควันและฝุ่นละอองขนาดเล็ก (PM_{2.5}) ตั้งแต่วันที่ 2 ธันวาคม 2567 – 15 เมษายน 2568 ปฏิบัติการ 134 วัน จำนวน 2,612 เที่ยวบิน (4,148:50 ชั่วโมงบิน) ปริมาณสารฝนหลวงที่ใช้ปฏิบัติการ 916.915 ตัน ปริมาณน้ำปรับอุณหภูมิ (น้ำ+น้ำแข็ง) 1,583,600 ลิตร โดยหน่วยปฏิบัติการฝนหลวง 10 หน่วย ได้แก่ หน่วยฯ อำเภอหัวหิน จังหวัดประจวบคีรีขันธ์ เชียงใหม่ ตาก ระยอง กาญจนบุรี แพร่ พิษณุโลก อุตรธานี นครราชสีมา และหน่วยฯ จังหวัดนครสวรรค์ ปฏิบัติการช่วยเหลือพื้นที่ภาคกลาง กรุงเทพฯ และปริมณฑล (นนทบุรี ปทุมธานี สมุทรปราการ สมุทรสาคร นครปฐม) นครสวรรค์ อุทัยธานี สุพรรณบุรี ชัยนาท สระบุรี และลพบุรี ภาคเหนือ เชียงใหม่ เชียงราย ลำพูน ลำปาง พิษณุโลก แพร่ น่าน สุโขทัย พิจิตร ตาก อุตรดิตถ์ เพชรบูรณ์ กำแพงเพชร พะเยา และแม่ฮ่องสอน ภาคตะวันออกเฉียงเหนือ เลย อุตรธานี หนองบัวลำภู สกลนคร บึงกาฬ นครราชสีมา ขอนแก่น นครพนม กาฬสินธุ์ หนองคาย และชัยภูมิ

- การบรรเทาภัยแล้งและเติมน้ำต้นทุนในพื้นที่การเกษตรและเขื่อนกักเก็บน้ำ ตั้งแต่วันที่ 23 กุมภาพันธ์ – 15 เมษายน 2568 ปฏิบัติการ 40 วัน จำนวน 425 เที่ยวบิน (562:45 ชั่วโมงบิน) ปริมาณสารฝนหลวงที่ใช้ปฏิบัติการ 326.25 ตัน โดยหน่วยปฏิบัติการฝนหลวง 10 หน่วย ได้แก่ หน่วยฯ จังหวัดสุรินทร์ หน่วยฯ จังหวัดนครราชสีมา หน่วยฯ จังหวัดจันทบุรี หน่วยฯ จังหวัดกาญจนบุรี หน่วยฯ อำเภอหัวหิน จังหวัดประจวบคีรีขันธ์ หน่วยฯ จังหวัดเชียงใหม่ หน่วยฯ จังหวัดแพร่ หน่วยฯ จังหวัดพิษณุโลก หน่วยฯ จังหวัดสุราษฎร์ธานี และหน่วยฯ จังหวัดนครสวรรค์ พื้นที่การเกษตรที่ได้รับประโยชน์จากการปฏิบัติการฝนหลวง 72.75 ล้านไร่ และมีฝนตกในพื้นที่ลุ่มรับน้ำเขื่อนกักเก็บน้ำขนาดใหญ่ 20 แห่ง และขนาดกลาง/เล็ก 63 แห่ง

- การกำจัดน้ำดับไฟป่าโดยเฮลิคอปเตอร์ จำนวน 7 วัน จำนวน 138 เที่ยวบิน ปริมาณน้ำ 69,000 ลิตร พื้นที่ปฏิบัติการช่วยเหลือเทือกเขาบรรทัด จ.ตราด พื้นที่ป่าสงวนแห่งชาติและป่าชุมชน พื้นที่ป่าบนภูเขา จ.ลำพูน พื้นที่ป่าสงวนแห่งชาติ ป่าแม่ออน จ.เชียงใหม่ ปฏิบัติการโดย กรมฝนหลวงและการบินเกษตร

- การกักยับยั้งการเกิดพายุลูกเห็บ ตั้งแต่วันที่ 1 มีนาคม – 15 เมษายน 2568 ปฏิบัติการ 14 วัน 21 เที่ยวบิน พลุซิลเวอร์ไอโอไดด์ จำนวน 488 นัด โดยหน่วยปฏิบัติการฝนหลวง 3 หน่วย คือ หน่วยฯ จังหวัดพิษณุโลก หน่วยฯ จังหวัดอุตรธานี และหน่วยฯ จังหวัดนครราชสีมา ปฏิบัติการในพื้นที่ 18 จังหวัด ได้แก่ จังหวัดอุตรธานี สกลนคร ชัยภูมิ กาฬสินธุ์ หนองบัวลำภู สุโขทัย เพชรบูรณ์ นครราชสีมา ลพบุรี ขอนแก่น มหาสารคาม ลำพูน เชียงใหม่ แม่ฮ่องสอน ลำปาง แพร่ น่าน และจังหวัดเลย

8. สถานการณ์ศัตรูพืชระบาด (ข้อมูล ณ วันที่ 2 เม.ย. 68)

ชนิดพืช	ศัตรูพืช	สถานการณ์	การดำเนินงาน
ข้าว	1. โรคไหม้ข้าว 2. โรคขอบใบแห้ง 3. หนอนห่อใบข้าว 4. เพลี้ยกระโดดหลังขาว 5. เพลี้ยกระโดดสีน้ำตาล 6. แมลงสิง 7. โรคใบสีส้ม 8. แมลงบัว 9. โรคใบขีดสีน้ำตาล 10. โรคใบจุดสีน้ำตาล	พื้นที่ระบาด 4 จังหวัด (นครราชสีมา ฉะเชิงเทรา อุบลราชธานี และสุโขทัย) จำนวน 11 ไร่ การระบาดลดลง 10 ไร่ พื้นที่ระบาด 2 จังหวัด (สงขลา และราชบุรี) จำนวน 1 ไร่ การระบาดคงที่ พื้นที่ระบาด 5 จังหวัด (ชลบุรี นครศรีธรรมราช ยะลา และมหาสารคาม) จำนวน 35 ไร่ การระบาดคงที่ พื้นที่ระบาด 5 จังหวัด (ราชบุรี นครศรีธรรมราช กำแพงเพชร นอนงบัวลำภู และตาก) จำนวน 15 ไร่ การระบาดคงที่ พื้นที่ระบาด 10 จังหวัด (พิจิตร นครสวรรค์ อุตรดิตถ์ ขอนแก่น ฉะเชิงเทรา บึงกาฬ มหาสารคาม กำแพงเพชร พระนครศรีอยุธยา และกรุงเทพมหานคร) จำนวน 413 ไร่ การระบาดลดลง 700 ไร่ พื้นที่ระบาด 500 จังหวัด (อุทัยธานี) จำนวน 500 ไร่ การระบาดเพิ่มขึ้น 500 ไร่ พื้นที่ระบาด 1 จังหวัด (กาฬสินธุ์) จำนวน 2 ไร่ การระบาดคงที่ พื้นที่ระบาด 3 จังหวัด (นครสวรรค์ พิจิตร และชัยนาท) จำนวน 1,459 ไร่ การระบาดเพิ่มขึ้น 970 ไร่ พื้นที่ระบาด 3 จังหวัด (ร้อยเอ็ด อุทัยธานี และมหาสารคาม) จำนวน 44 ไร่ การระบาดคงที่ พื้นที่ระบาด 1 จังหวัด (อุทัยธานี) จำนวน 60 ไร่ การระบาดลดลง 470 ไร่	- ถ้าพบอาการของโรคไหม้ข้าวแนะนำให้ใช้ชีวภัณฑ์ ดังนี้ ฟันเชื้อบีเอส (บาซิลลัส ซับทีลีส) อัตราตามคำแนะนำในฉลาก ฟันเชื้อราไตรโคเดอร์มา อัตรา 1 กิโลกรัม/น้ำ 200 ลิตร - หมั่นสำรวจแปลงข้าวอย่างสม่ำเสมอ ใช้สารกำจัดแมลง เช่น มาลาไธออน 83% อีซี อัตรา 20 มิลลิลิตร/น้ำ 20 ลิตร เซฟวิน 85% ดับบลิวพี อัตรา 20 กรัม/น้ำ 20 ลิตร - กำจัดวัชพืชตามคั่นนาหรือบริเวณใกล้เคียงเพื่อทำลายแหล่งอาศัยของหนอนกระทู้กล้า ถ้ามีความจำเป็นในการใช้สารเคมีควรสวมหน้ากาก ได้แก่ มาลาไธออน อัตรา 20 มล. หรือเฟนิโตรไทออน อัตรา 30 มล. เลือกใช้สารชนิดใดชนิดหนึ่งผสมน้ำ 20 ลิตร ฟันเมื่อพบใบข้าวถูกทำลาย - หากสำรวจพบเพลี้ยกระโดดหลังขาวในนาข้าว ป้องกันโดย ฟันเชื้อราบิวเวอร์เรีย อัตรา 250 กรัม/น้ำ 20 ลิตร ควบคุมระดับน้ำในนาข้าว แต่หากสถานการณ์รุนแรงแล้วจำเป็นต้องใช้สารเคมีกำจัดแมลง ควรใช้ในอัตราตามฉลากแนะนำ - เมื่อพบเพลี้ยกระโดดสีน้ำตาล ให้ใช้สาร อีโทเฟนพรอกซ์ คาร์โบซัลแฟน ไอโซไพโรคาร์บ ฟิโนบูคาร์บ โดยเลือกใช้สารชนิดใดชนิดหนึ่งผสมน้ำ 20 ลิตร ฟัน ทุก 7 วัน - ใช้ชีวภัณฑ์ในการป้องกันการเกิดโรค เช่น เชื้อบีเอส (บาซิลลัส ซับทีลีส) หากพบอาการของโรครุนแรงให้ฟันทุก 7 วัน เมื่อเริ่มพบอาการของโรคบนใบข้าว แนะนำให้ใช้สารป้องกันกำจัดโรคพืช ดังนี้ ไอโซไพโรไทโอเลน คอปเปอร์ไฮดรอกไซด์ สเตรพีโตมัยซินซัลเฟต+ออกซีเตตราไซคลิน ไฮโดรคลอไรด์ ไตรเบซิคคอปเปอร์ซัลเฟต - ใช้สารป้องกันกำจัดแมลงพาหะ ได้แก่ ใช้สารฆ่าแมลงในระยะที่แมลงเป็นตัวอ่อน เช่น ไดโนทีฟูเริน บูโพรเฟซิน อีโทเฟนพรอกซ์ โดยเลือกใช้สารชนิดใดชนิดหนึ่งผสมน้ำ 20 ลิตร ฟันตามอัตราที่ระบุในฉลาก - ใช้ปุ๋ยโปแตสเซียมคลอไรด์ (0-0-60) อัตรา 5-10 กิโลกรัม/ไร่ สามารถช่วยลดความรุนแรงของโรคได้ หากพบโรคระบาดของโรครุนแรง ให้ฉีดพ่นด้วยสารป้องกันกำจัดเชื้อรา
มะพร้าว	1. แมลงดำหนาม	พื้นที่ระบาด 30 จังหวัด (ประจวบคีรีขันธ์ ชลบุรี ชุมพร สุราษฎร์ธานี นครศรีธรรมราช เพชรบุรี ตรัง สตูล สงขลา พังงา กระบี่ ตรัง สมุทรสงคราม ภูเก็ต พัทลุง จันทบุรี มุกดาหาร สมุทรสาคร ระยอง บุรีรัมย์ กรุงเทพมหานคร ราชบุรี ฉะเชิงเทรา ระนอง สกลนคร สมุทรปราการ สระแก้ว ปัตตานี นครพนม และนครราชสีมา) จำนวน 12,938 ไร่ การระบาดเพิ่มขึ้น 576 ไร่	- ป้องกันกำจัดให้เน้นฟันสารฆ่าไรในระยะมะพร้าวติดจั่น จนถึงระยะผลขนาดเล็กห่างกันประมาณ 1 สัปดาห์ ควรใช้สารเคมีตามคำแนะนำของกรมวิชาการเกษตรผสมน้ำ 20 ลิตร ฟันทุก 7 วัน อย่างน้อย 4 ครั้ง - ใช้กับดักฟีโรโมน ใช้ตาข่ายดักจับด้วงวงและด้วงแรด ในระยะตัวเต็มวัยมาทำลาย และทำกองล่อโดยใช้เชื้อราเมตาไรเซียม เพื่อกำจัดด้วงแรดในระยะดักแด้ - ปลอ้ยแดนเบียนบราคอนกำจัดหนอนหัวดำ อัตราไร่ละ 200 ตัว โดยปลอ้ย 12 ครั้ง ห่างกัน 15 วัน ปลอ้ยแดนเบียนไซทริโครแกรมมา อัตราไร่ละ 10 แผ่น ๆ ละ 2,000 ตัว

ชนิดพืช	ศัตรูพืช	สถานการณ์	การดำเนินงาน
	<p>2. โรสซีขามะพร้าว</p> <p>3. ตัวงวง</p> <p>4. หนอนหัวดำ</p> <p>5. ตัวแรด</p>	<p>พื้นที่ระบาด 15 จังหวัด (สมุทรสาคร ฉะเชิงเทรา กรุงเทพมหานคร จันทบุรี ชลบุรี สมุทรปราการ สงขลา กาฬสินธุ์ นครปฐม บุรีรัมย์ ประจวบคีรีขันธ์ สระแก้ว เพชรบุรี ตราด และชัยนาท)</p> <p>จำนวน 866 ไร่ การระบาดเพิ่มขึ้น 44 ไร่</p> <p>พื้นที่ระบาด 19 จังหวัด (ชลบุรี ตราด กรุงเทพมหานคร ประจวบคีรีขันธ์ สมุทรสงคราม ฉะเชิงเทรา สุราษฎร์ธานี จันทบุรี สมุทรสาคร บุรีรัมย์ นครศรีธรรมราช เพชรบุรี พังงา ราชบุรี ระยอง ลำพูน สมุทรปราการ ขอนแก่น และนครราชสีมา)</p> <p>จำนวน 1,159 ไร่ การระบาดลดลง 2 ไร่</p> <p>พื้นที่ระบาด 43 จังหวัด (ประจวบคีรีขันธ์ สุราษฎร์ธานี ชลบุรี ราชบุรี เพชรบุรี สมุทรสาคร สมุทรสงคราม สงขลา ชุมพร นครศรีธรรมราช เพชรบูรณ์ ปัตตานี ตราด นครราชสีมา ฉะเชิงเทรา กรุงเทพมหานคร นครปฐม มุกดาหาร กาฬสินธุ์ สุรินทร์ อุตรดิตถ์ กระบี่ ขอนแก่น ภูเก็ต พังงา ชัยนาท กาญจนบุรี จันทบุรี สระแก้ว บุรีรัมย์ สตูล ศรีสะเกษ สมุทรปราการ ระยอง นครพนม สกลนคร หนองบัวลำภู มหาสารคาม นครราชสีมา สระบุรี ร้อยเอ็ด ลำพูน และยะลา)</p> <p>จำนวน 49,308 ไร่ การระบาดเพิ่มขึ้น 268 ไร่</p> <p>พื้นที่ระบาด 28 จังหวัด (ประจวบคีรีขันธ์ ชลบุรี ชุมพร ตราด สมุทรสาคร เพชรบุรี สมุทรสงคราม กระบี่ นครศรีธรรมราช สุราษฎร์ธานี กรุงเทพมหานคร ฉะเชิงเทรา สตูล พังงา ราชบุรี จันทบุรี สงขลา ระยอง ภูเก็ต บุรีรัมย์ สมุทรปราการ นครปฐม ตรัง ร้อยเอ็ด นครราชสีมา ปราจีนบุรี ปัตตานี และลำพูน)</p> <p>จำนวน 6,434 ไร่ การระบาดเพิ่มขึ้น 98 ไร่</p>	<p>โดยปล่อย 12 ครั้ง ห่างกัน 15 วัน</p> <ul style="list-style-type: none"> - แนะนำตัดยอดมะพร้าวที่ถูกหนอนและแมลงค้ำหนามกัดกินไปเผาทำลาย ปล่อยแตนเบียนอะซีโคเดส 3-5 ครั้ง เพื่อควบคุมหนอนแมลงค้ำหนามมะพร้าว - ตัดทางใบมะพร้าวที่ถูกหนอนกินใบมะพร้าวทำลาย และเก็บเศษซากพืชนำไปเผานอกแปลงทันที
<p>ปาล์ม</p> <p>น้ำมัน</p>	<p>1. หนอนปลอกเล็ก</p> <p>2. ตัวแรด</p> <p>3. ตัวงูหลาย</p>	<p>พื้นที่ระบาด 7 จังหวัด (ชลบุรี สุราษฎร์ธานี ชุมพร นครศรีธรรมราช กระบี่ สงขลา และสตูล)</p> <p>จำนวน 672 ไร่ การระบาดเพิ่มขึ้น 78 ไร่</p> <p>พื้นที่ระบาด 14 จังหวัด (สุพรรณบุรี สุราษฎร์ธานี นครศรีธรรมราช สตูล กระบี่ ชลบุรี ฉะเชิงเทรา ระนอง ตราด สระบุรี สงขลา ตรัง จันทบุรี ระยอง และร้อยเอ็ด)</p> <p>จำนวน 1,337 ไร่ การระบาดเพิ่มขึ้น 16 ไร่</p> <p>พื้นที่ระบาด 12 จังหวัด (สุราษฎร์ธานี ชุมพร ชลบุรี สตูล สงขลา ตรัง กระบี่ ตราด นครราชสีมา นครศรีธรรมราช สระบุรี และจันทบุรี)</p> <p>จำนวน 546 ไร่ การระบาดคงที่</p>	<ul style="list-style-type: none"> - พันเชื้อบีที (Bacillus thuringiensis) พันให้ทั่วบริเวณใต้ใบและต้องพ่นในช่วงเช้าหรือเย็น เพื่อหลีกเลี่ยงแสงยูวีที่จะทำลายเชื้อบีที และพ่นติดต่อกัน - ใช้กับดักฟีโรโมน และใช้ตาข่ายดักจับตัวแรดในระยะตัวเต็มวัยมาทำลาย และทำกองล่อโดยใช้เชื้อราเมตาไรเซียมเพื่อกำจัดในระยะดักแด้ และระยะตัวหนอน - หมั่นทำความสะอาดบริเวณคอปาล์มน้ำมัน และบริเวณโคนทางใบอย่างสม่ำเสมอ ใช้สารฆ่าแมลงประเภท Carbaryl เช่น เซฟวิน อัตรา 40 กรัม/น้ำ 20 ลิตร หรือคาร์โบซัลแฟน - ให้เกษตรกรใช้เชื้อราไตรโคเดอร์มาทาบริเวณที่เกิดโรคแล้วต้นปาล์มน้ำมันเพื่อควบคุมการระบาด - ตัดแต่งทางใบปาล์มน้ำมัน ซ่อดอกที่ฝ่อ และทะเลายที่พบเป็นโรค แยกต้นกล้าที่เป็นโรคใบจุดออกจากแปลงตัดแต่งใบที่เป็นโรคใบจุดนำออกไปเผาทำลายนอกแปลง

ชนิดพืช	ศัตรูพืช	สถานการณ์	การดำเนินงาน
	4. โรคลำต้นเน่า 5. โรคทะลายเน่า 6. โรคใบจุด 7. โรคใบจุดสาหร่าย 8. หนอนหัวดำ 9. หนอนหน้าแมว	พื้นที่ระบาด 14 จังหวัด (ชุมพร กระบี่ สุราษฎร์ธานี นครศรีธรรมราช ระยอง ตรัง สงขลา ประจวบคีรีขันธ์ ชลบุรี สตูล ระนอง ตราด พังงา และจันทบุรี) จำนวน 11,896 ไร่ การระบาดลดลง 35 ไร่ พื้นที่ระบาด 5 จังหวัด (สุราษฎร์ธานี ตราด นราธิวาส ชุมพร และนครศรีธรรมราช) จำนวน 933 ไร่ การระบาดเพิ่มขึ้น 3 ไร่ พื้นที่ระบาด 7 จังหวัด (ชุมพร สงขลา สุราษฎร์ธานี ยะลา ระยอง นครศรีธรรมราช และนราธิวาส) จำนวน 90 ไร่ การระบาดคงที่ พื้นที่ระบาด 5 จังหวัด (ตรัง สุราษฎร์ธานี กระบี่ ชุมพร และนครศรีธรรมราช) จำนวน 328 ไร่ การระบาดคงที่ พื้นที่ระบาด 5 จังหวัด (ชลบุรี สกลนคร ตราด และจันทบุรี) จำนวน 736 ไร่ การระบาดคงที่ พื้นที่ระบาด 6 จังหวัด (สุราษฎร์ธานี สระบุรี ตรัง ชุมพร สตูล และระยอง) จำนวน 768 ไร่ การระบาดลดลง 206 ไร่	- ตัดทางใบปาล์มน้ำมันที่เป็นโรคใบจุดสาหร่าย นำไปเผาทำลายนอกแปลง และหากพบการระบาดรุนแรงให้ใช้สารเคมีคอปเปอร์ออกไซด์คลอไรด์ อัตรา 50 กรัม/น้ำ 20 ลิตร - ตัดทางใบที่ถูกทำลายแล้วนำไปเผาทันที เก็บเศษซากพืช นำออกไปทำลายทิ้งนอกแปลง เพื่อไม่ให้เป็นแหล่งแพร่พันธุ์ ปล่อยแตนเบียนบราคอน (Bracon hebetor) เพื่อควบคุมระยะหนอนของหนอนหัวดำ
ยางพารา	1. โรคครากขาว 2. โรคใบร่วงยางพารา 3. โรคหน้ายางแห้ง 4. โรคใบร่วงชนิดใหม่ของยางพารา	พื้นที่ระบาด 6 จังหวัด (ตราด กระบี่ ชุมพร ตรัง นครศรีธรรมราช และสุราษฎร์ธานี) จำนวน 1,434 ไร่ การระบาดลดลง 5 ไร่ พื้นที่ระบาด 8 จังหวัด (สุราษฎร์ธานี พังงา ปัตตานี ตราด นongคาย ชุมพร กระบี่ และสตูล) จำนวน 1,487 ไร่ การระบาดลดลง 624 ไร่ พื้นที่ระบาด 9 จังหวัด (ตรัง สกลนคร เลย สุราษฎร์ธานี นครศรีธรรมราช ชุมพร ชลบุรี ร้อยเอ็ด และสตูล) จำนวน 4,775 ไร่ การระบาดลดลง 70 ไร่ พื้นที่ระบาด 17 จังหวัด (ยะลา นราธิวาส ปัตตานี สงขลา น่าน สุโขทัย อุตรดิตถ์ สตูล นongคาย เชียงราย บึงกาฬ พังงา ระยอง เลย หนอง สุราษฎร์ธานี พะเยา นครพนม และกาญจนบุรี) จำนวน 396,812 ไร่ การระบาดลดลง 274,917 ไร่	- คำนแนะนำวิธีการป้องกันกำจัดโรคครากขาว โดยการขุดคูล้อมบริเวณต้นที่เป็นโรคนาขนาดกว้าง 30 ซม. ลึก 60 ซม. ไปทางหัวและท้ายในแถวเดียวกันข้างละ 2 ต้น - ส่งเสริมให้เกษตรกรใช้เชื้อราไตรโคเดอร์มา - หากพบการระบาดของโรคใบร่วงชนิดใหม่ของยางพารา รุนแรง ใช้สารเคมีป้องกันกำจัดเชื้อรา - รมรังค์ให้เกษตรกรหยุดกรีดยางในขณะที่ยางพาราอยู่ในช่วงผลัดใบ - เมื่อสังเกตพบความผิดปกติในการให้น้ำยางของต้นยาง ควรหยุดกรีด 3-6 เดือน แล้วบำรุงใส่ปุ๋ยต้นยาง หรือจนกระทั่งน้ำยางไหลเป็นปกติเมื่อทำการทดสอบ
กาแฟ	1. หนอนกาแฟสีแดง 2. มอดเจาะผลกาแฟ	พื้นที่ระบาด 1 จังหวัด (เชียงใหม่) จำนวน 8 ไร่ การระบาดคงที่ พื้นที่ระบาด 3 จังหวัด (น่าน ตาก และชุมพร) จำนวน 430 ไร่ การระบาดคงที่	- แนะนำเกษตรกรให้ดูแลสวนกาแฟให้สะอาดอย่างสม่ำเสมอ เก็บเศษซากพืชออกไปทำลายทิ้งนอกแปลง - เมื่อสำรวจพบมอดเจาะผลกาแฟให้วางกับดักสารล่อ และเติมสารล่อทุก ๆ 2 สัปดาห์ และใช้เชื้อราบีวเวเรีย ผสมสารจับใบฉีดพ่นอย่างน้อยเดือนละ 1 ครั้ง
มันสำปะหลัง	1. เพลี้ยแป้งมันสำปะหลัง 2. โรคใบไหม้	พื้นที่ระบาด 8 จังหวัด (กาญจนบุรี ราชบุรี สระบุรี ชลบุรี สกลนคร สระแก้ว จันทบุรี และนครราชสีมา) จำนวน 1,895 ไร่ การระบาดคงที่ พื้นที่ระบาด 2 จังหวัด (ยโสธร และสกลนคร) จำนวน 24 ไร่ พื้นที่ระบาดคงที่	- ให้ไถและพรวนดิน และใช้ท่อนพันธุ์ที่สะอาด ทำลายต้นมันสำปะหลังที่แสดงอาการของโรคใบต่าง - ให้หลีกเลี่ยงการปลูกมันสำปะหลังในช่วงฤดูแล้ง หรือฝนทิ้งช่วงเป็นระยะเวลานาน - โรคใบไหม้ แนะนำใช้พันธุ์ต้านทาน หรือพันธุ์ที่ทนทานต่อโรคปานกลาง ในพื้นที่ที่มีโรคระบาดรุนแรงให้ปลูกพืชหมุนเวียนอายุสั้น เพื่อลดประชากรเชื้อโรคในดิน การใช้สารเคมีเป็นทางเลือกสุดท้าย ควรใช้สารเคมีที่มีองค์ประกอบเป็นพวกทองแดง-

ชนิดพืช	ศัตรูพืช	สถานการณ์	การดำเนินงาน
	3. โรคน้ำมันสำหรับหลัง 4. โรคโคนเน่าหัวเน่า 5. โรคพุ่มแจ้ 6. โรคใบด่าง มันสำหรับหลัง	พื้นที่ระบาด 14 จังหวัด (กาญจนบุรี ชลบุรี ขอนแก่น นครราชสีมา ราชบุรี บุรีรัมย์ ระยอง อุทัยธานี กาฬสินธุ์ อุดรดิตถ์ สกลนคร สุรินทร์ มหาสารคาม และหนองบัวลำภู) จำนวน 19,582 ไร่ การระบาดเพิ่มขึ้น 286 ไร่ พื้นที่ระบาด 2 จังหวัด (สระแก้ว และชลบุรี) จำนวน 114 ไร่ การระบาดคงที่ พื้นที่ระบาด 6 จังหวัด (กาญจนบุรี ชลบุรี ระยอง สระแก้ว บุรีรัมย์ และจันทบุรี) จำนวน 1,156 ไร่ การระบาดลดลง 4 ไร่ พื้นที่ระบาด 39 จังหวัด (นครราชสีมา กาญจนบุรี ขอนแก่น กาฬสินธุ์ บุรีรัมย์ ปราจีนบุรี ชลบุรี อุบลราชธานี อุทัยธานี ลพบุรี ฉะเชิงเทรา กำแพงเพชร ชัยภูมิ สระแก้ว ระยอง นครสวรรค์ มหาสารคาม ยโสธร มุกดาหาร ชัยนาท สุรินทร์ ร้อยเอ็ด ราชบุรี เพชรบูรณ์ อุดรธานี สระบุรี ศรีสะเกษ สุพรรณบุรี เพชรบุรี อำนาจเจริญ สุโขทัย หนองบัวลำภู พิษณุโลก สกลนคร นครพนม จันทบุรี ตาก อุดรดิตถ์ และพิจิตร) จำนวน 844,681 ไร่ การระบาดลดลง 11,586 ไร่	ใช้วิธีเขตกรรม เช่น การไถตากดิน ช่วยกำจัดตัวหนอนและ ดักด้งในดิน การเก็บเศษซากพืชอาหาร เพื่อลดแหล่งอาหาร สามารถช่วยลดประชากรและการขยายพันธุ์ได้ ถ้าในระยะ หนอนขนาดเล็กและพบการระบาดน้อย พ่นด้วยสารชีวภัณฑ์ ดังนี้ เชื้อแบคทีเรีย บาซิลลัส ทูริงเยนซิส อัตรา 80 กรัม หรือ มล./น้ำ 20 ลิตร เชื้อไวรัส วคลีโอโพลีอีโตรีไวรัส หรือ เอ็นพีวี หนอนกระทู้หอม อัตรา 20-30 มล./น้ำ 20 ลิตร โดยพ่นทุก 7 วัน - ไม่ใช้ท่อนพันธุ์จากแหล่งที่พบการระบาดของโรค ทำลาย ต้นมันสำหรับหลังที่แสดงอาการ - ขุดหรือถอนต้นที่เป็นโรคไปทำลายนอกแปลง หลีกเลี้ยง การขนย้ายท่อนพันธุ์จากแหล่งที่มีโรคไปสู่แหล่งที่ยังไม่เคย มีการระบาดและกำจัดวัชพืชที่แหล่งพักเชื้อ - ควบคุมการระบาดของปลวกเพื่อไม่ให้น้ำท่วมขัง ก่อนปลูกควรแช่ ท่อนพันธุ์ด้วยเมทาแลกซิล หรือฟอสฟิธิล-อะลูมิเนียม
ข้าวโพด เลี้ยงสัตว์	1. หนอนกระทู้ข้าวโพด ลายจุด (fall armyworm)	พื้นที่ระบาด 6 จังหวัด (กาญจนบุรี เชียงใหม่ จันทบุรี กาฬสินธุ์ สระแก้ว และมหาสารคาม) จำนวน 34 ไร่ การระบาดลดลง 1 ไร่	- ควบคุมการระบาดของหนอนกระทู้ข้าวโพดลายจุด (FAW) แนะนำเกษตรกรหมั่นสำรวจแปลงอย่างสม่ำเสมอ เก็บกลุ่มไข่ หรือตัวหนอนทำลายทิ้งนอกแปลง
สับปะรด	1. โรคเหี่ยว	พื้นที่ระบาด 2 จังหวัด (ตราด และประจวบคีรีขันธ์) จำนวน 349 ไร่ การระบาดคงที่	- ทำความสะอาดแปลง การเตรียมดิน ควรตัดต้นและปั่นตอเก่า สับปะรดทิ้งไว้ 2-3 เดือน พร้อมทั้งเก็บซากต้นสับปะรดทำลาย
อ้อย	1. หนอนกออ้อย 2. โรคใบขาว 3. โรคเส้ดำ	พื้นที่ระบาด 6 จังหวัด (ชลบุรี กาฬสินธุ์ อุทัยธานี เพชรบูรณ์ นครราชสีมา และหนองบัวลำภู) จำนวน 2,679 ไร่ การระบาดเพิ่มขึ้น 220 ไร่ พื้นที่ระบาด 4 จังหวัด (ขอนแก่น นครราชสีมา ชลบุรี และมหาสารคาม) จำนวน 456 ไร่ การระบาดลดลง 664 ไร่ พื้นที่ระบาด 3 จังหวัด (อุทัยธานี ชลบุรี และอุดรดิตถ์) จำนวน 573 ไร่ การระบาดเพิ่มขึ้น 510 ไร่	- หนอนกออ้อย ควรให้น้ำเพื่อให้อ้อยแตกหน่อชดเชย ปลอ่ยแดนเบียนไข่ไตรโครแกรมมา อัตรา 30,000 ตัว/ไร่/ครั้ง - ใช้ส่วนขยายพันธุ์ที่ปราศจากโรค เช่น ต้นจากการเพาะเลี้ยง เนื้อเยื่อ หรือท่อนพันธุ์จากแหล่งปลูกที่ไม่มีการเกิดโรคใบขาว หมั่นตรวจกำจัดวัชพืชในแปลงและรอบแปลงปลูก - โรคเส้ดำ ใช้เชื้อราไตรโคเดอร์มา อัตรา 1 กิโลกรัม ต่อน้ำ 20 ลิตร ผสมสารจับใบและฉีดพ่นในเวลาเย็น
ทุเรียน	1. เพลี้ยไฟ 2. เพลี้ยไก่แจ้ 3. เพลี้ยแป้ง	พื้นที่ระบาด 9 จังหวัด (สุราษฎร์ธานี จันทบุรี ชุมพร นครศรีธรรมราช ระนอง ระยอง ยะลา ปราจีนบุรี และนราธิวาส) จำนวน 1,122 ไร่ การระบาดลดลง 24 ไร่ พื้นที่ระบาด 12 จังหวัด (นครศรีธรรมราช จันทบุรี สุราษฎร์ธานี ยะลา ตราด ชุมพร สงขลา กระบี่ ระนอง ระยอง สตูล และนราธิวาส) จำนวน 835 ไร่ การระบาดเพิ่มขึ้น 70 ไร่ พื้นที่ระบาด 8 จังหวัด (ชุมพร จันทบุรี ตราด ยะลา ระนอง นครศรีธรรมราช ระยอง และกระบี่) จำนวน 218 ไร่ การระบาดเพิ่มขึ้น 18 ไร่	- เมื่อพบเพลี้ยไฟระบาดรุนแรงให้ใช้สารกำจัดแมลง ได้แก่ อิมิดาโคลพริด พิโพรนิล หรือคาร์โบซัลแฟน เลือกใช้สาร ผสมน้ำ 20 ลิตร - เมื่อพบเพลี้ยไก่แจ้ระบาดรุนแรงให้ใช้สารกำจัดแมลง ได้แก่ ไทอามีทอกแซม/แลมบ์ดา-ไซฮาโลทริน ไทอามีทอกแซม อิมิดาโคลพริด หรือไดโนทีฟูแรน โดยเลือกใช้สารผสมน้ำ 20 ลิตร พ่นทุก 7-10 วัน ในช่วงระยะแตกใบอ่อน - เมื่อพบระบาดเพลี้ยแป้งเพียงเล็กน้อยให้ตัดหรือเด็ด ส่วนที่ถูกทำลายไปทิ้งนอกแปลง สารฆ่าแมลงที่ได้ผลในการ ควบคุมเพลี้ยแป้ง คือ คาร์บาริล อัตรา 50 กรัม/น้ำ 20 ลิตร โดยพ่นสารเฉพาะต้นที่พบเพลี้ยแป้งทำลาย

ชนิดพืช	ศัตรูพืช	สถานการณ์	การดำเนินงาน
4. หนอนเจาะผล		พื้นที่ระบาด 2 จังหวัด (นครศรีธรรมราช และชุมพร) จำนวน 859 ไร่ การระบาดเพิ่มขึ้น 3 ไร่	- เมื่อพบไรแดงทุเรียนหรือไรแดงแอฟริกันระบาดรุนแรง ให้ใช้สารกำจัดแมลง ได้แก่ โพรพาร์ไคด์ อัตรา 30 กรัม อะมิทราซ อัตรา 30 มล. หรือเฮกซีโทอะซอกซ์อัตรา 40 มล.
5. ไรแดง		พื้นที่ระบาด 11 จังหวัด (สุราษฎร์ธานี จันทบุรี นครศรีธรรมราช ชุมพร ระยอง ยะลา กระบี่ ตรัง ตราด ปราจีนบุรี และนราธิวาส) จำนวน 1,180 ไร่ การระบาดเพิ่มขึ้น 14 ไร่	- โรครากเน่าโคนเน่า แนะนำให้ใช้เชื้อราไตรโคเดอร์มา - เมื่อพบการระบาดของโรคใบติดหรือใบไหม้มากควรพ่นสารป้องกันกำจัดโรคพืช เช่น เฮกซะโคนาโซล อัตรา 20 กรัม คอปเปอร์ออกไซด์คลอไรด์ อัตรา 30-50 กรัม เป็นต้น เลือกใช้สารชนิดใดชนิดหนึ่งพ่นทุก 7-10 วัน โดยพ่นที่ใบ
6. โรครากเน่าโคนเน่า		พื้นที่ระบาด 17 จังหวัด (จันทบุรี ชุมพร ยะลา สงขลา สุราษฎร์ธานี ตราด ระยอง ปัตตานี ตรัง นครศรีธรรมราช นราธิวาส ประจวบคีรีขันธ์ กระบี่ พังงา ภูเก็ต พัทลุง และปราจีนบุรี) จำนวน 3,746 ไร่ การระบาดเพิ่มขึ้น 25 ไร่	- เมื่อเริ่มพบอาการของโรคใบจุดสาหร่ายให้ตัดใบ หรือส่วนที่เป็นโรคนำไปทำลาย หากโรครยังคงระบาด พ่นด้วยสารป้องกันกำจัดโรคพืช
7. โรคใบติดหรือใบไหม้		พื้นที่ระบาด 8 จังหวัด (จันทบุรี ตราด ชุมพร ยะลา นครศรีธรรมราช นราธิวาส ตรัง และสงขลา) จำนวน 345 ไร่ การระบาดลดลง 14 ไร่	- หากพบเพลี้ยหอยเกล็ดในปริมาณน้อยบนใบใช้น้ำผสม ไวโตออยล์ อัตรา 20 มล./น้ำ 20 ลิตร พ่นให้ทั่วเมื่อระบาด รุนแรงให้ใช้สารกำจัดแมลงพ่นเฉพาะต้นที่พบ
8. โรคใบจุดสาหร่าย		พื้นที่ระบาด 8 จังหวัด (จันทบุรี ชุมพร ยะลา ตราด สุราษฎร์ธานี นครศรีธรรมราช สงขลา และกระบี่) จำนวน 1,022 ไร่ การระบาดเพิ่มขึ้น 21 ไร่	- เมื่อพบการเข้าทำลายของเพลี้ยจักจั่นฝอยระบาดรุนแรง ให้ใช้สารกำจัดแมลง เช่น คาร์โบซัลแฟน อัตรา 50 มล. หรือ ไซเพอร์เมทรินโพซาโลน อัตรา 40 มล. เป็นต้น โดยเลือกใช้ สารชนิดใดชนิดหนึ่งผสมน้ำ 20 ลิตร พ่นทุก 7-10 วัน
9. เพลี้ยหอยเกล็ด		พื้นที่ระบาด 9 จังหวัด (จันทบุรี ตราด สงขลา ชุมพร นครศรีธรรมราช สุราษฎร์ธานี กระบี่ ยะลา และ นราธิวาส) จำนวน 197 ไร่ การระบาดเพิ่มขึ้น 190 ไร่	- เมื่อพบคราบราสีดํา พ่นด้วยน้ำเปล่าล้างคราบราสีดํา และ สารเหนียวที่แมลงปากดูดซับถ่ายไว้ เพื่อลดปริมาณเชื้อ สาเหตุโรค และกำจัดวัชพืชในแปลง
10. เพลี้ยจักจั่นฝอย		พื้นที่ระบาด 11 จังหวัด (ชุมพร จันทบุรี สุราษฎร์ธานี ระยองนครศรีธรรมราช ตราด กระบี่ ระนอง ยะลา สงขลา และนราธิวาส) จำนวน 859 ไร่ การระบาดเพิ่มขึ้น 59 ไร่	- ในฤดูฝนหมั่นสำรวจแปลงปลูกอย่างสม่ำเสมอ หากพบ อาการของโรคราที่กิ่งให้ตัดและนำไปทำลายนอกแปลง และใช้สารป้องกันกำจัดโรคพืช คอปเปอร์ออกไซด์คลอไรด์ ผสมน้ำขึ้นๆ ทาบริเวณแผลที่ตัด
11. โรคราดำ		พื้นที่ระบาด 4 จังหวัด (จันทบุรี ระนอง สุราษฎร์ธานี และชุมพร) จำนวน 3,746 ไร่ การระบาดลดลง 25 ไร่	- ท่อผลเพื่อป้องกันหนอนเจาะด้วยถุงถุงพลาสติกสีขาวขุ่น เจาะรูที่บริเวณขอบล่างเพื่อให้หยดน้ำระบายออก และกำจัด ด้วยวิธีผสมผสาน โดยการพ่นสารฆ่าแมลง แลมบ์ดา-ไซฮาโลทริน
12. โรคราสีชมพู		พื้นที่ระบาด 8 จังหวัด (นครศรีธรรมราช จันทบุรี ชุมพร ตราด สุราษฎร์ธานี ภูเก็ต ปราจีนบุรี และกระบี่) จำนวน 287 ไร่ การระบาดเพิ่มขึ้น 2 ไร่	- มอดเจาะลำต้น ควรตัดและเผาทิ้ง สำหรับส่วนของต้น ทุเรียนที่ไม่สามารถตัดทิ้งได้
13. มอดเจาะลำต้นทุเรียน		พื้นที่ระบาด 4 จังหวัด (ชุมพร จันทบุรี ยะลา และสงขลา) จำนวน 81 ไร่ การระบาดคงที่	- กำจัดตัวเต็มวัยด้วงหนวดยาว โดยใช้แสงไฟล่อ หรือ ใช้ตาข่ายตาดักพื้นหลวม ๆ รอบต้น เพื่อดักจับตัวเต็มวัย มาทำลาย
14. ด้วงหนวดยาวลำต้น		พื้นที่ระบาด 2 จังหวัด (ชุมพร และภูเก็ต) จำนวน 7 ไร่ การระบาดคงที่	- หมั่นสำรวจแปลงสม่ำเสมอ โดยเฉพาะในระยะแตกใบอ่อน ให้เขย่ากิ่ง ตัวหนอนคืบจะทิ้งตัวลงที่พื้นดิน สามารถจับ ทำลายได้ หรือใช้กับดักแสง ไฟล่อตัวเต็มวัยในช่วงกลางคืน
15. หนอนกินใบ		พื้นที่ระบาด 5 จังหวัด (จันทบุรี ชุมพร สุราษฎร์ธานี กระบี่ และสุรินทร์) จำนวน 217 ไร่ การระบาดเพิ่มขึ้น 1 ไร่	- หมั่นสำรวจแปลงเพาะปลูกอย่างสม่ำเสมอ โดยเฉพาะในช่วง ที่มีฝนตกชุก ตัดแต่งทรงพุ่มให้โปร่ง ไม่ให้รกทึบ และกำจัด วัชพืชในสวนเพื่อลดความชื้น หากพบการระบาดของเพียง เล็กน้อย ควรตัดส่วนที่เป็นโรคนำออกไปทำลายนอกสวน
16. โรคกิ่งแห้ง		พื้นที่ระบาด 6 จังหวัด (จันทบุรี ยะลา ชุมพร สงขลา สุราษฎร์ธานี และปราจีนบุรี) จำนวน 283 ไร่ การระบาดเพิ่มขึ้น 14 ไร่	- พ่นสารเคมีป้องกันกำจัดโรคแอนแทรกคโนส เช่น คาร์เบนดาซิม

ชนิดพืช	ศัตรูพืช	สถานการณ์	การดำเนินงาน
	17. โรคแอนแทรกโนส 18. ทนออนเจาะเมล็ด	พื้นที่ระบาด 5 จังหวัด (ชุมพร ยะลา จันทบุรี ตราด และสุราษฎร์ธานี) จำนวน 337 ไร่ การระบาดเพิ่มขึ้น 14 ไร่ พื้นที่ระบาด 1 จังหวัด (ชุมพร) จำนวน 3 ไร่ การระบาดคงที่	อัตรา 10-20 กรัม หรือไอโพรโดอิน 20-30 กรัม โดยเลือกใช้สารชนิดใดชนิดหนึ่งผสมน้ำ 20 ลิตร
เงาะ	1. เพลี้ยแป้ง 2. โรคนิวโรคสาหร่าย 3. ทนออนคิบกินใบ 4. โรคคราแป้ง 5. เพลี้ยไฟ 6. ทนออนกินช่อดอก 7. โรคขอบใบแห้ง	พื้นที่ระบาด 2 จังหวัด (นครศรีธรรมราช และจันทบุรี) จำนวน 29 ไร่ การระบาดลดลง 5 ไร่ พื้นที่ระบาด 3 จังหวัด (จันทบุรี นราธิวาส และนครศรีธรรมราช) จำนวน 260 ไร่ การระบาดเพิ่มขึ้น 5 ไร่ พื้นที่ระบาด 1 จังหวัด (จันทบุรี) จำนวน 137 ไร่ การระบาดลดลง 10 ไร่ พื้นที่ระบาด 2 จังหวัด (นครศรีธรรมราช และจันทบุรี) จำนวน 18 ไร่ การระบาดเพิ่มขึ้น 1 ไร่ พื้นที่ระบาด 2 จังหวัด (จันทบุรี และนครศรีธรรมราช) จำนวน 10 ไร่ การระบาดเพิ่มขึ้น 1 ไร่ พื้นที่ระบาด 1 จังหวัด (จันทบุรี) จำนวน 12 ไร่ การระบาดเพิ่มขึ้น 1 ไร่ พื้นที่ระบาด 2 จังหวัด (จันทบุรี และระยอง) จำนวน 6 ไร่ การระบาดคงที่	- ตัดแต่งกิ่งเงาะ จากนั้นให้ใช้เศษผ้าชุบน้ำมันเครื่อง ผูกอบโคนต้น เพื่อป้องกันมดและเพลี้ยแป้ง - ตัดส่วนที่พบโรคนิวโรคสาหร่ายเก็บไปเผาทำลาย และตัดแต่งทรงพุ่มให้โปร่ง แนะนำให้ใช้สารเคมีคอปเปอร์ออกซิคลอไรด์ - หมั่นสำรวจและสังเกตถ้าพบทนออนคิบกินใบ ให้เกษตรกรพ่นด้วยสารฆ่าแมลง คาร์บาริล อัตรา 60 กรัม/น้ำ 20 ลิตร - โรคคราแป้ง ให้เก็บผลที่เป็นโรค ใบแห้ง กิ่งแห้งที่ร่วงหล่นนำไปเผาทำลายนอกแปลง ในแตกช่วงใบอ่อนและเริ่มติดผล - เมื่อพบเพลี้ยไฟระบาดรุนแรงให้ใช้สารกำจัดแมลง ได้แก่ อิมิดาโคลพริด พิโปรนิล หรือคาร์โบซัลแฟน เลือกใช้สาร - หมั่นสำรวจแปลงสม่ำเสมอ เก็บผลเงาะที่ร่วงหล่นไปฝังหรือเผาไฟ เพื่อป้องกันการระบาด - หมั่นสำรวจแปลงอย่างสม่ำเสมอ ใช้สารกำจัดแมลง เช่น มาลาไรออน 83% อีซี อัตรา 20 มิลลิลิตร/น้ำ 20 ลิตรเซฟวิน 85% ดับบลิวพี อัตรา 20 กรัม/น้ำ 20 ลิตร
มังคุด	1. เพลี้ยไฟ 2. ทนออนกินใบ 3. ทนออนซอนใบ 4. โรคนิวโรค 5. โรคแอนแทรกโนส 6. โรคนิวโรคสาหร่าย 7. โรคนิวโรคและขอบใบแห้ง 8. เพลี้ยแป้ง 9. ไรแดง	พื้นที่ระบาด 6 จังหวัด (ตราด จันทบุรี ชุมพร ระยอง นครศรีธรรมราช และระนอง) จำนวน 267 ไร่ การระบาดเพิ่มขึ้น 7 ไร่ พื้นที่ระบาด 6 จังหวัด (จันทบุรี ระยอง ชุมพร นครศรีธรรมราช และระนอง) จำนวน 417 ไร่ การระบาดเพิ่มขึ้น 6 ไร่ พื้นที่ระบาด 3 จังหวัด (จันทบุรี ระยอง และชุมพร) จำนวน 322 ไร่ การระบาดลดลง 8 ไร่ พื้นที่ระบาด 3 จังหวัด (จันทบุรี ระยอง และชุมพร) จำนวน 222 ไร่ การระบาดเพิ่มขึ้น 4 ไร่ พื้นที่ระบาด 1 จังหวัด (ชุมพร) จำนวน 40 ไร่ การระบาดคงที่ พื้นที่ระบาด 43 จังหวัด (จันทบุรี ตรัง และนราธิวาส) จำนวน 538 ไร่ การระบาดเพิ่มขึ้น 7 ไร่ พื้นที่ระบาด 2 จังหวัด (จันทบุรี และชุมพร) จำนวน 30 ไร่ การระบาดเพิ่มขึ้น 4 ไร่ พื้นที่ระบาด 1 จังหวัด (จันทบุรี) จำนวน 18 ไร่ การระบาดคงที่ พื้นที่ระบาด 2 จังหวัด (ระยอง และชุมพร) จำนวน 20 ไร่ การระบาดคงที่	- การป้องกันกำจัดเพลี้ยไฟในมังคุดในช่วงฤดูแล้ง โดยการพ่นสารเคมีป้องกันกำจัดศัตรูพืชควรพ่น 3 ครั้ง - เมื่อพบใบอ่อนมังคุด ถูกทำลายเกิน 20% ให้พ่นด้วยสารเคมีป้องกันกำจัดศัตรูพืช คาร์บาริล อัตรา 60 กรัม/น้ำ 20 ลิตร พ่น 2 ครั้ง ห่างกัน 5 วัน - เมื่อพบทนออนกัดกินใบอ่อนเข้าทำลายของยอด ให้พ่นด้วยสารฆ่าแมลงคาร์บาริล อัตรา 60 กรัม/น้ำ 20 ลิตร เมื่อพบการระบาดในระยะแตกใบอ่อน ให้พ่น 2 ครั้ง ห่างกัน 10 วัน - พ่นสารเคมีป้องกันกำจัดโรคนิวโรค ในช่วงที่มังคุดแตกใบอ่อน เช่น คอปเปอร์ออกซิคลอไรด์ 30-80 กรัม - พ่นสารเคมีป้องกันกำจัดโรคแอนแทรกโนส เช่น คาร์เบนดาซิม อัตรา 10-20 กรัม หรือไอโพรโดอิน 20-30 กรัม โดยเลือกใช้สารชนิดใดชนิดหนึ่งผสมน้ำ 20 ลิตร - เมื่อพบการระบาดของโรคนิวโรคสาหร่ายพ่นด้วยสารป้องกันกำจัดโรคนิวโรค เช่น คอปเปอร์ออกซิคลอไรด์ - เมื่อเริ่มพบอาการของโรค ให้ใช้สารป้องกันกำจัดโรคนิวโรค โดยเลือกใช้สารชนิดใดชนิดหนึ่งตามอัตราที่ฉลากระบุ - ตัดแต่งกิ่งมังคุด จากนั้นให้ใช้เศษผ้าชุบน้ำมันเครื่อง ผูกอบโคนต้น เพื่อป้องกันมดและเพลี้ย - เมื่อพบไรแดงหรือไรแดงแอฟริกันระบาดรุนแรงให้ใช้สารกำจัดแมลง ได้แก่ โพรพาร์โกด์ อัตรา 30 กรัม อะมิทราซ อัตรา 30 มล. หรือเฮกซีโทอะซอกซ์อัตรา 40 มล.

ชนิดพืช	ศัตรูพืช	สถานการณ์	การดำเนินงาน
ลำไย	1. เพลี้ยแป้ง	พื้นที่ระบาด 4 จังหวัด (เชียงใหม่ จันทบุรี สระแก้ว และสมุทรสาคร) จำนวน 121 ไร่ การระบาดลดลง 1 ไร่	- หากพบว่า เพลี้ยแป้งเริ่มระบาดในสวนลำไย ควรพ่นด้วยสารเคมีป้องกันกำจัด ได้แก่ มาลาไทยอน อัตรา 30 มล./น้ำ 20 ลิตร หรือไพรีทรอยด์ พ่นให้ทั่ว 2-3 ครั้ง ห่างกัน 10 วัน
	2. โรคราดำ	พื้นที่ระบาด 4 จังหวัด (เชียงใหม่ พะเยา จันทบุรี และสระแก้ว) จำนวน 224 ไร่ การระบาดคงที่	- พ่นสารเคมี เช่น คาร์บาริล 85% WP อัตรา 40 กรัม/น้ำ 20 ลิตร อาจพ่นควบคู่กับสารป้องกันกำจัดเชื้อรา ได้แก่ คอปเปอร์ออกซิคลอไรด์ อัตรา 40-50 กรัม หรือเบตาไซฟลูพรีน อัตรา 40-50 กรัม
	3. โรคพุ่มไม้กวาด	พื้นที่ระบาด 2 จังหวัด (จันทบุรี และสระแก้ว) จำนวน 141 ไร่ การระบาดคงที่	- หมั่นสำรวจแปลงปลูกพืช หากพบกิ่งที่เป็นโรคพุ่มไม้กวาด ให้ตัดกิ่งที่เป็นโรคนำมาเผาทำลายนอกแปลง
	4. หนอนคืบกินใบ	พื้นที่ระบาด 1 จังหวัด (จันทบุรี) จำนวน 25 ไร่ การระบาดคงที่	- เขย่ากิ่งให้หนอนร่วงหล่นแล้วเก็บรวบรวมไปทำลายหรือนำไปเป็นอาหารสัตว์เลี้ยง และเก็บรวบรวมดักแต่ไปทำลาย
	5. โรคก้ามหยา	พื้นที่ระบาด 2 จังหวัด (จันทบุรี และเชียงใหม่) จำนวน 50 ไร่ การระบาดคงที่	หากระบาดมาก ควรพ่นด้วยสารเคมีป้องกันกำจัด เช่น คาร์บาริล อัตรา 45-60 กรัม หรือแลมปดาไซฮาโลพรีน อัตรา 12 มล. เลือกใช้ชนิดใดชนิดหนึ่งผสมน้ำ 20 ลิตร
	6. หนอนม้วนใบ	พื้นที่ระบาด 2 จังหวัด (จันทบุรี และเชียงใหม่) จำนวน 39 ไร่ การระบาดคงที่	- หมั่นสำรวจแปลงปลูกอย่างสม่ำเสมอ หากพบมีการระบาด ให้ตัดแต่งกิ่ง และยอดที่ถูกโรทำลายนำไปเผาทิ้งนอกแปลงปลูก
	7. หนอนเจาะกิ่งและลำต้น	พื้นที่ระบาด 2 จังหวัด (จันทบุรี และสมุทรสาคร) จำนวน 6 ไร่ การระบาดลดลง 2 ไร่	- หมั่นตรวจ ถ้าพบให้เก็บทำลาย หากระบาดรุนแรงมาก ควรฉีดพ่นด้วยยาโมโนโครโทพอส ในอัตรา 20 ซีซี./น้ำ 20 ลิตร หรือพ่นด้วยไพรีทรอยด์อัตรา 10 ซีซี./น้ำ 20 ลิตร
	8. มวนลำไย	พื้นที่ระบาด 2 จังหวัด (เชียงใหม่ และจันทบุรี) จำนวน 15 ไร่ การระบาดคงที่	- ตัดส่วนที่ถูกทำลายที่มีตัวหนอนแล้วเผาไฟเสียและจับตัวแก่ที่มาเล่นไฟกลางคืนไปทำลาย
	9. เพลี้ยไฟ	พื้นที่ระบาด 1 จังหวัด (เชียงใหม่) จำนวน 16 ไร่ การระบาดคงที่	- จับตัวเต็มวัย ตัวอ่อน และไข่ไปทำลาย หากพบระบาดมาก ใช้น้ำส้มสายชูผสมน้ำ 1:1:10 ฉีดพ่นในอัตรา 20 ซีซี./น้ำ 20 ลิตร หรือยาฆ่าแมลงคาร์บาริล อัตรา 45 กรัม/น้ำ 20 ลิตร
	10. หนอนกินดอก	พื้นที่ระบาด 1 จังหวัด (จันทบุรี) จำนวน 19 ไร่ การระบาดคงที่	- การป้องกันกำจัดเพลี้ยไฟในช่วงฤดูแล้งขณะที่อยู่ในระยะออกดอก ติดผลอ่อน การพ่นสารเคมีป้องกันกำจัดศัตรูพืช ควรพ่น 3 ครั้ง

8. สถานการณ์โรคระบาดสัตว์

โรคพิษสุนัขบ้า สถานการณ์โรคพิษสุนัขบ้า ระหว่างวันที่ 1 ตุลาคม 2567 - 17 เมษายน 2568

ปัจจุบันมีพื้นที่ควบคุมที่พบการเกิดโรค ทั้งหมด 14 จังหวัด 32 จุด ได้แก่ จังหวัดกาฬสินธุ์ นครราชสีมา บุรีรัมย์ มหาสารคาม มุกดาหาร ยโสธร เลย ศรีสะเกษ สุรินทร์ อุบลราชธานี กรุงเทพมหานคร ชลบุรี สงขลา และจังหวัดนครศรีธรรมราช ซึ่งขณะนี้กรมปศุสัตว์ ยังได้เร่งรัดควบคุมโรคทุกจุดเกิดโรค โดยฉีดวัคซีนรอบจุดเกิดโรค (ring vaccination) ร่วมในการเฝ้าระวัง ป้องกัน และควบคุมโรคได้

พื้นที่เฝ้าระวังการเกิดโรค 76 จุด ประกอบด้วย จังหวัดน่าน กาฬสินธุ์ ขอนแก่น นครราชสีมา บุรีรัมย์ มหาสารคาม ร้อยเอ็ด เลย ศรีสะเกษ สุรินทร์ อำนาจเจริญ อุบลราชธานี กรุงเทพมหานคร จันทบุรี ฉะเชิงเทรา ชลบุรี นครนายก ปราจีนบุรี ระยอง สมุทรปราการ สระแก้ว สงขลา และจังหวัดนครศรีธรรมราช และไม่พบจุดเกิดโรคพิษสุนัขบ้า