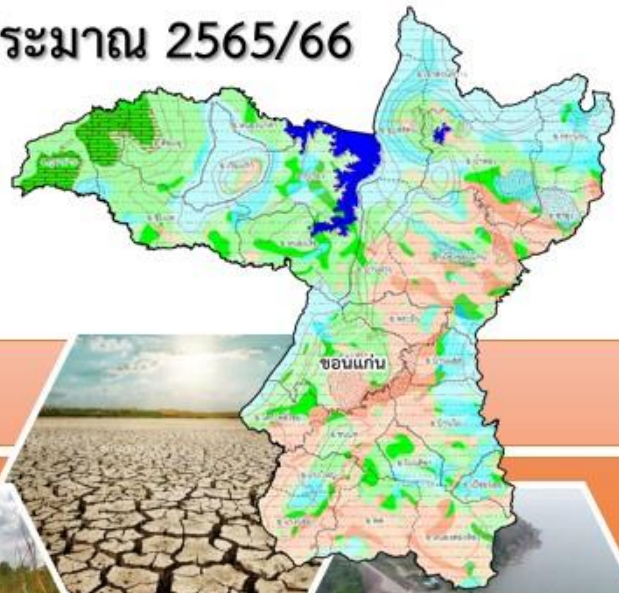




แผนป้องกันและบรรเทาสาธารณภัยด้านการเกษตร  
ในช่วงฤดูแล้ง ปีงบประมาณ 2565/66  
จังหวัดขอนแก่น



ศูนย์ติดตามและแก้ไขปัญหาภัยพิบัติด้านการเกษตรจังหวัดขอนแก่น  
สำนักงานเกษตรและสหกรณ์จังหวัดขอนแก่น โทร. 0 4326 1000 โทรสาร 0 4326 1088

## คำนำ

ปัจจุบันสถานการณ์ประเทศไทยประสบปัญหาความแห้งแล้ง และได้สร้างความเสียหายต่อพื้นที่การเกษตรและผลผลิตการเกษตรอย่างมากเป็นประจำทุกปี ทำให้ผลผลิตการเกษตรได้รับความเสียหายเป็นบริเวณกว้างในหลายพื้นที่ของประเทศ โดยในปีนี้จังหวัดขอนแก่นคาดว่าสถานการณ์ภัยแล้งจะมีความรุนแรงเนื่องจากปริมาณน้ำต้นทุนในเขื่อนอุบลรัตน์มีน้อย ทำให้เกิดปัญหาการขาดแคลนน้ำเพื่อการเกษตร ส่งผลกระทบต่อการเพาะปลูกพืชในช่วงฤดูแล้งและรายได้ของเกษตรกร

ดังนั้น ศูนย์ติดตามและแก้ไขปัญหาภัยพิบัติด้านการเกษตรจังหวัดขอนแก่น จึงได้จัดทำแผนป้องกันและบรรเทาสาธารณภัยด้านการเกษตรในช่วงฤดูแล้ง ปี 2565/66 เพื่อเตรียมความพร้อมรับสถานการณ์ภัยที่อาจเกิดขึ้นในรอบปี 2566 และได้กำหนดมาตรการในการป้องกันและแก้ไขปัญหาต่าง ๆ เพื่อให้หน่วยงานที่เกี่ยวข้องใช้เป็นกรอบแนวทางการดำเนินงานในการป้องกันและบรรเทาความเสียหายต่อพื้นที่การเกษตร ตลอดจนให้การช่วยเหลือบรรเทาความเดือดร้อนให้แก่เกษตรกรผู้ประสบภัยได้อย่างรวดเร็วและมีประสิทธิภาพ

ศูนย์ติดตามและแก้ไขปัญหาภัยพิบัติด้านการเกษตรจังหวัดขอนแก่น

สำนักงานเกษตรและสหกรณ์จังหวัดขอนแก่น

ธันวาคม 2565

## สารบัญ

หน้า

### แผนป้องกันและบรรเทาสาธารณภัยด้านการเกษตรในช่วงฤดูแล้ง ปี 2565/66 จังหวัดขอนแก่น

➤ บทนำ	1
➤ วัตถุประสงค์	1
➤ เป้าหมาย	2
➤ กรอบแนวคิด	2
➤ บทบาท หน้าที่ ศูนย์ติดตามและแก้ไขปัญหาภัยพิบัติด้านการเกษตร	3
➤ แนวโน้มสถานการณ์	4
➤ พื้นที่เสี่ยงภัยแล้ง	4
➤ แหล่งน้ำในจังหวัดขอนแก่น	5
➤ สถิติปริมาณน้ำฝนจังหวัดขอนแก่นรายอำเภอย้อนหลัง ปี 2564-2565	7
➤ แผนจัดสรรน้ำในช่วงฤดูแล้ง ปี 2565/66 ของจังหวัด	7
➤ แผนการเพาะปลูกพืชฤดูแล้ง ปี 2565/66 ของจังหวัด	7
➤ แผนการป้องกันและบรรเทาสาธารณภัยด้านการเกษตรในช่วงฤดูแล้ง ปี 2565/66	8
➤ บัญชียานพาหนะ เครื่องจักร วัสดุอุปกรณ์ เครื่องมือ เครื่องใช้	12
➤ ผู้ประสานงานและช่องทางการติดต่อ	13
➤ กลไกการบริหาร	14
➤ แผนผังกลไกการบริหารจัดการสถานการณ์ภัยแล้ง	14
➤ มาตรการในการป้องกันและแก้ไขปัญหาภัยแล้งและฝนทิ้งช่วง ปี 2565/66	15
- การป้องกัน (Prevention)	15
- การเตรียมความพร้อม (Preparation)	17
- การเผชิญเหตุ (Response)	20
- การฟื้นฟู (Recovery)	22
➤ ภาคผนวก	

# แผนป้องกันและบรรเทาสาธารณภัยด้านการเกษตร ในช่วงฤดูแล้ง ปี 2565/66

## 1. บทนำ

ตามที่กรมอุตุนิยมวิทยาประกาศสิ้นสุดฤดูฝนและเริ่มเข้าสู่ฤดูหนาว ตั้งแต่วันที่ 29 ตุลาคม 2565 เป็นต้นไป ในช่วงต้นฤดูหนาว ช่วงปลายเดือนตุลาคม 2565 ถึงปลายเดือนกุมภาพันธ์ 2566 โดยฤดูหนาวของประเทศไทยปีนี้ คาดว่า บริเวณประเทศไทยตอนบน จะเริ่มต้นสัปดาห์ที่ 4 ของเดือนตุลาคม 2565 ซึ่งต่ำกว่าค่าเฉลี่ยปกติประมาณ 1 สัปดาห์ และจะสิ้นสุดประมาณปลายเดือนกุมภาพันธ์ 2566 อุณหภูมิต่ำสุดเฉลี่ยประเทศไทยตอนบน 20-21 องศาเซลเซียส ซึ่งจะสูงกว่าค่าปกติประมาณ 0.5 องศาเซลเซียส (ค่าปกติ 19.9 องศาเซลเซียส) และจะมีอากาศหนาวเย็นมากกว่าปีที่ผ่านมา (อุณหภูมิต่ำสุดเฉลี่ยปีที่ผ่านมา 21.0 องศาเซลเซียส) สำหรับบริเวณยอดดอยและยอดภู รวมทั้งเทือกเขาจะมีอากาศหนาวถึงหนาวจัดและจะมีน้ำค้างแข็งเกิดขึ้นได้บ่อยครั้ง สำหรับสถานการณ์น้ำของประเทศไทย ในปี 2565 มีปริมาณน้ำต้นทุนทั่วประเทศมากกว่าปี 2564 จึงคาดการณ์ว่าสถานการณ์ภัยแล้ง ปี 2565/66 ไม่ส่งผลกระทบต่อผลผลิตทางการเกษตร โดยสามารถวางแผนการบริหารจัดการน้ำแบบยั่งยืน ให้สอดคล้องกับปริมาณน้ำต้นทุน สนับสนุนการใช้น้ำทุกกิจกรรมในพื้นที่ต่าง ๆ อย่างทั่วถึงและพอเพียง

ดังนั้น เพื่อเป็นการเตรียมความพร้อมในการป้องกันและลดผลกระทบจากสถานการณ์ภัยแล้ง และสถานการณ์อุทกภัยในภาคใต้ ที่จะเกิดขึ้นต่อภาคการเกษตร กระทรวงเกษตรและสหกรณ์ จึงได้จัดทำแผนป้องกันและบรรเทาสาธารณภัยด้านการเกษตรในช่วงฤดูแล้ง ปี 2565/66 (ช่วงเดือนพฤศจิกายน 2565-เมษายน 2566) สำหรับใช้เป็นกรอบแนวทางการดำเนินงานของส่วนราชการในการป้องกันและแก้ไขปัญหาภัยพิบัติด้านการเกษตร และเตรียมการให้ความช่วยเหลือเพื่อบรรเทาความเดือดร้อนของเกษตรกรที่อาจได้รับผลกระทบจากสถานการณ์ภัยแล้ง ให้เป็นไปอย่างรวดเร็ว และมีประสิทธิภาพ

## 2. วัตถุประสงค์

2.1 เพื่อใช้เป็นกรอบแนวทางการดำเนินงานป้องกันและลดความเสี่ยงจากภัยแล้งด้านการเกษตรของหน่วยงานที่เกี่ยวข้องทั้งในและนอกหน่วยงานสังกัดกระทรวงเกษตรและสหกรณ์ในจังหวัดขอนแก่นให้เป็นไปอย่างมีประสิทธิภาพ

2.2 เพื่อเตรียมความพร้อมให้กับส่วนราชการที่เกี่ยวข้องในการให้ความช่วยเหลือเพื่อบรรเทาความเดือดร้อนแก่เกษตรกรผู้ประสบภัยแล้งอย่างเป็นระบบ รวดเร็ว และมีประสิทธิภาพ

## 3. เป้าหมาย

3.1 เพื่อเพิ่มประสิทธิภาพการป้องกันและแก้ไขปัญหาที่เกิดขึ้นแก่เกษตรกร รวมทั้งการช่วยเหลือเกษตรกรที่ประสบปัญหาภัยแล้งได้อย่างรวดเร็ว และทันต่อสถานการณ์

3.2 สร้างการรับรู้และความตระหนักแก่เกษตรกรในการปรับรูปแบบการผลิต เพื่อลดความเสี่ยงจากภัยแล้ง

3.3 บริหารจัดการน้ำให้เป็นไปตามแผนได้อย่างมีประสิทธิภาพ และกำกับ ติดตาม การเพาะปลูกพืชฤดูแล้งให้เป็นไปตามเป้าหมายที่กำหนด เพื่อลดความเสี่ยงจากการขาดแคลนน้ำ ซึ่งอาจจะส่งผลกระทบต่อภาคส่วนอื่น ๆ รวมทั้งติดตามและเฝ้าระวังคุณภาพน้ำ

#### 4. กรอบแนวคิด

คณะกรรมการป้องกันและบรรเทาสาธารณภัยแห่งชาติ ได้นำกรอบแนวคิดการจัดการความเสี่ยงจากสาธารณภัยแบบอัจฉริยะ “Smart DRM for 3s : SEP – SDGs - SEDRR” โดยได้น้อมนำหลักปรัชญาเศรษฐกิจพอเพียง (Sufficiency Economy Philosophy : SEP) เพื่อการพัฒนาอย่างยั่งยืนตามเป้าหมายการพัฒนาที่ยั่งยืน (Sustainable Development Goals : SDGs) เพื่อลดความเสี่ยงเดิมและป้องกันความเสี่ยงใหม่ (Sendai Framework on Disaster Risk Reduction : SEDRR) มาเป็นแนวทางการดำเนินงาน เพื่อจัดการความเสี่ยงจากสาธารณภัยแบบองค์รวม

##### การจัดการความเสี่ยงจากสาธารณภัย (Disaster Risk Management)

การจัดการความเสี่ยงจากสาธารณภัยเป็นการจัดการสาธารณภัยแบบองค์รวม (Holistic Approach) ตั้งแต่กิจกรรมการป้องกันและลดผลกระทบ การเตรียมความพร้อม การเผชิญเหตุ และบรรเทาทุกข์ ตลอดจนการฟื้นฟู ซึ่งในบางกิจกรรมการดำเนินการในแต่ละช่วงเวลาการเกิดสาธารณภัยอาจมีความคาบเกี่ยวกัน (Over lap) ขณะที่บางกิจกรรมอาจเป็นการดำเนินการเฉพาะของการเกิดภัยในห้วงนั้น ๆ รวมทั้งระยะเวลาในการดำเนินการของแต่ละกิจกรรมขึ้นอยู่กับความรุนแรงของภัยเป็นสำคัญ ซึ่งวงจรการจัดการความเสี่ยงจากสาธารณภัยถูกมองในมุมมองของทั้งกรอบแนวคิดในการดำเนินการ/การปฏิบัติ (Discipline) และมุมมองของกิจกรรมหรือวิธีปฏิบัติ (Activities and Procedures) ดังแผนภาพนี้ โดยมีแนวทางดำเนินการจัดการความเสี่ยงจากภัยพิบัติ ดังนี้



##### ก่อนเกิดภัย : การลดความเสี่ยงจากภัยพิบัติ (Disaster Risk Reduction)

##### การป้องกันและลดผลกระทบ (Prevention & Mitigation)

1) มาตรการที่ใช้โครงสร้าง ได้แก่ การพัฒนาแหล่งน้ำ ระบบชลประทานเพื่อป้องกันอุทกภัย/ภัยแล้ง การอนุรักษ์ดินและน้ำเพื่อป้องกันดินโคลนถล่ม

2) มาตรการที่ไม่ใช้โครงสร้าง ได้แก่ วางแผนการจัดสรรน้ำ วิเคราะห์ประเมินความเสี่ยงเพื่อกำหนดพื้นที่เสี่ยงด้านพืช ด้านประมง ด้านปศุสัตว์ รวมทั้งพื้นที่ชุมชนพร้อมแผนบริหารจัดการเพื่อลดความเสี่ยงดังกล่าว แผนปฏิบัติการฝนหลวงเพื่อช่วยเหลือพื้นที่ประสบภัยฝนทิ้งช่วงและเติมน้ำในแหล่งน้ำที่มีปริมาณน้อย

### การเตรียมความพร้อม (Preparedness)

1) การปรับตัว ได้แก่ การให้คำแนะนำการเพาะปลูกในช่วงฤดูแล้ง การส่งเสริมอาชีพเสริมหรือวิสาหกิจชุมชนให้แก่เกษตรกรเพื่อเป็นทางเลือกในการประกอบอาชีพ การปรับเปลี่ยนวิธีการทำการเกษตรให้เหมาะสมกับสภาพพื้นที่

2) การเตรียมรับมือภัยพิบัติ ได้แก่ การแจ้งเตือนสถานการณ์น้ำ การเตรียมพร้อมด้านเครื่องมืออุปกรณ์ เครื่องจักร ยานพาหนะ การสำรองเสบียงสัตว์ การปรับปรุงทะเบียนเกษตรกรด้านพืช ด้านประมง ด้านปศุสัตว์ ให้เป็นปัจจุบัน การจัดทำแผนปฏิบัติการช่วยเหลือเกษตรกรผู้ประสบภัยด้านการเกษตร เช่น แผนเฝ้าระวังและติดตามสถานการณ์เพื่อป้องกันโรคระบาดพืชและสัตว์ แผนการจัดหน่วยเฉพาะกิจลงพื้นที่เพื่อให้คำแนะนำและความช่วยเหลือเกษตรกรในพื้นที่ประสบภัย การดูแลสุขภาพสัตว์ แผนการสำรวจและประเมินความเสียหาย วิธีการช่วยเหลือเพื่อบรรเทาความเดือดร้อนของเกษตรกร และแผนสร้างการรับรู้ให้เกษตรกรรู้จักเตรียมความพร้อมรับสถานการณ์ภัยพิบัติ

### ขณะเกิดภัย : การจัดการภาวะฉุกเฉิน (Emergency Management)

การเผชิญเหตุ (Response) ได้แก่ การบริหารจัดการน้ำ การติดตั้งเครื่องสูบน้ำ การแจ้งเตือนเกษตรกร

การบรรเทาทุกข์ (Relief) ได้แก่ แจกจ่ายเสบียงสัตว์และดูแลสุขภาพสัตว์ จัดหน่วยเฉพาะกิจลงพื้นที่ประสบภัยเพื่อให้คำแนะนำและความช่วยเหลือเกษตรกร สำรวจและประเมินความเสียหายเบื้องต้น รายงานสถานการณ์

### หลังเกิดภัย : การฟื้นฟู (Recovery) และสร้างใหม่ให้ดีกว่าเดิม (Build Back Better)

การซ่อมสร้าง (Reconstruction) ได้แก่ การประเมินความเสียหายและซ่อมสร้างระบบโครงสร้างพื้นฐานด้านชลประทาน การป้องกัน รักษา และกำจัดโรคระบาดหรือศัตรูพืชระบาด การฟื้นฟูพื้นที่การเกษตร

การฟื้นฟูสภาพ (Rehabilitation) ได้แก่ การวิเคราะห์ความเสียหาย (Damages) และความสูญเสีย (Losses) ด้านการเกษตรที่เกิดจากภัย การประเมินความต้องการ/จำเป็นในการฟื้นฟูหลังเกิดภัยการช่วยเหลือเยียวยาตามระเบียบที่เกี่ยวข้อง

## 5. บทบาท หน้าที่ ศูนย์ติดตามและแก้ไขปัญหาภัยพิบัติด้านการเกษตรจังหวัดขอนแก่น

ศูนย์ติดตามและแก้ไขปัญหาภัยพิบัติด้านการเกษตรจังหวัดขอนแก่น มีบทบาทหน้าที่ ดังนี้

1) จัดทำแผนป้องกันและบรรเทาสาธารณภัยด้านการเกษตรระดับจังหวัด และพิจารณาทบทวนแผนให้สอดคล้องเหมาะสมกับสถานการณ์ที่เกิดขึ้นในแต่ละช่วงเวลา

2) ติดตามสถานการณ์และประเมินผลกระทบด้านการเกษตรรวมทั้งแจ้งเตือนภัยให้เกษตรกรทราบอย่างรวดเร็วทันต่อสถานการณ์



3) รายงานการดำเนินงานของศูนย์ติดตามและแก้ไขปัญหาภัยพิบัติด้านการเกษตรระดับจังหวัด สถานการณ์ ข้อมูลความเสียหาย การให้ความช่วยเหลือ รวมทั้งปัญหา อุปสรรคในการดำเนินการช่วยเหลือ เกษตรกรให้ศูนย์ติดตามและแก้ไขปัญหาภัยพิบัติด้านการเกษตร กระทรวงเกษตรและสหกรณ์ทราบ

4) ติดตาม เร่งรัดการช่วยเหลือผู้ประสบภัยด้านการเกษตรของหน่วยงานในสังกัดกระทรวงเกษตรและสหกรณ์ที่เกี่ยวข้องภายในจังหวัด ให้เกิดความรวดเร็ว ถูกต้อง เหมาะสมต่อสถานการณ์

5) ประสานงานกับหน่วยงานอื่นหรือคณะกรรมการอื่น ทั้งในและนอกสังกัดกระทรวงเกษตรและสหกรณ์ที่เกี่ยวข้องกับการบรรเทาความเสียหายที่เกิดขึ้นจากภัยพิบัติ

6) แต่งตั้งคณะทำงานหรือมอบหมายเจ้าหน้าที่เพื่อปฏิบัติงานตามที่เห็นสมควร

7) ปฏิบัติงานอื่น ๆ ตามที่ปลัดกระทรวงเกษตรและสหกรณ์มอบหมาย

## 6. แนวโน้มสถานการณ์

กรมอุตุนิยมวิทยา คาดการณ์สภาพอากาศในช่วงเดือนพฤศจิกายน 2565 ถึงเดือนกุมภาพันธ์ 2566 บริเวณประเทศไทยตอนบน ฤดูหนาวจะสิ้นสุดประมาณเดือนกุมภาพันธ์ 2566 ส่วนบริเวณภาคใต้จะมีอากาศเย็นบางแห่งในบางวันส่วนมากตอนบนของภาค และยังคงมีฝนตกชุกหนาแน่นต่อไป ในช่วงเดือนพฤศจิกายนและธันวาคม โดยเฉพาะทางด้านฝั่งตะวันออกตั้งแต่จังหวัดชุมพรลงไป ก็จะมีฝนตกหนักหลายพื้นที่ และหนักมากบางแห่ง ซึ่งจะทำให้เกิดสภาวะน้ำท่วมฉับพลัน น้ำป่าไหลหลาก รวมทั้งน้ำล้นตลิ่งได้ในบางพื้นที่ สำหรับคลื่นลมในทะเลอ่าวไทย จะมีกำลังแรงเป็นระยะๆ บางช่วงมีคลื่นสูง 2 - 3 เมตร ส่วนทะเลอันดามันมีคลื่นสูง 1 - 2 เมตร

คาดว่าปรากฏการณ์ ENSO (El Niño/Southern Oscillation) มีสถานะเป็นลานีญาต่อเนื่องไปจนถึงช่วงเดือนธันวาคม 2565 ถึง เดือนกุมภาพันธ์ 2566 จากนั้นมีแนวโน้มที่จะเข้าสู่ภาวะปกติต่อไป ซึ่งส่งผลกระทบต่อประเทศไทย ในช่วงเดือนตุลาคมถึงเดือนธันวาคม 2565 ปริมาณฝนจะมีค่าสูงกว่าค่าปกติเล็กน้อย ส่วนอุณหภูมิของประเทศไทยส่วนใหญ่จะมีค่าใกล้เคียงกับค่าปกติ

## 7. พื้นที่เสี่ยงภัยแล้ง

ปัญหาภัยแล้ง/ฝนทิ้งช่วง ช่วงเวลาเกิดภัย พฤศจิกายน 2565-เมษายน 2566 จากการวิเคราะห์ข้อมูลเชิงพื้นที่ คาดว่าพื้นที่การเกษตรที่จะประสบความแห้งแล้งในช่วงปี 2566 จำนวน 26 อำเภอ โดยแยกเป็น

- พื้นที่เสี่ยงภัยน้อย จำนวน 4 อำเภอ ได้แก่ ชนบท ชุมแพ กระนวน ภูพาน
- พื้นที่เสี่ยงภัยปานกลาง จำนวน 14 อำเภอ ได้แก่ เมืองขอนแก่น น้ำพอง หนองเรือ ภูเวียง สีชมพู บ้านฝาง เขาสวนกวาง ชำสูง หนองนาคำ บ้านแฮด เวียงเก่า แวงน้อย แวงใหญ่ อุบลรัตน์
- พื้นที่เสี่ยงภัยรุนแรง จำนวน 8 อำเภอ ได้แก่ โคกโพธิ์ไชย มัญจาคีรี โนนศิลา บ้านไผ่ เปือยน้อย หนองสองห้อง พระยืน พล

ทั้งนี้ จังหวัดที่ควรเฝ้าระวังเป็นพิเศษ คาดว่าจะประสบความแห้งแล้งในพื้นที่เกษตรเป็นบริเวณกว้างส่งผลให้มีน้ำไม่เพียงพอต่อการทำนาปรัง และพืชไร่ ทำให้พืชตายได้ และส่งผลกระทบต่อเศรษฐกิจเติบโตของ ไม้ผล ไม้ยืนต้น ผลผลิตลดลงมาก

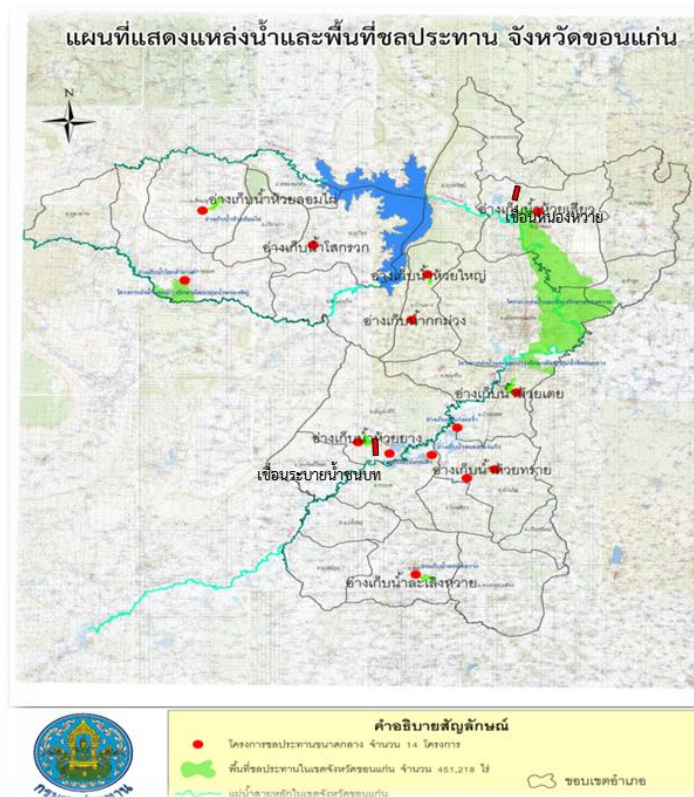
## 8. แหล่งน้ำในจังหวัดขอนแก่น

### 8.1 น้ำอ่างฯ ขนาดใหญ่ (ข้อมูล ณ วันที่ 20 ธันวาคม 2566)

เขื่อนอุบลรัตน์ ตั้งอยู่ที่ตำบลเขื่อนอุบลรัตน์ อำเภออุบลรัตน์ จังหวัดขอนแก่น ระดับน้ำเก็บกักปกติสูงสุด 182.00 ม.รทก. ปริมาณน้ำที่ดับเก็บกักปกติสูงสุด 2,431.30 ล้าน ลบ.ม. ปริมาณน้ำวันนี้ 2,131.37 ล้าน ลบ.ม. คิดเป็น 87.66% ของความจุ ปริมาณน้ำใช้การ 1,549.70 ล้าน ลบ.ม. คิดเป็น 83.78% ของน้ำใช้การ มีปริมาณน้ำไหลลงเขื่อน 1.21 ล้าน ลบ.ม. ระบายน้ำรวม 12.90 ล้าน ลบ.ม./วัน

### 8.2 อ่างเก็บน้ำขนาดกลาง (ข้อมูล ณ วันที่ 20 ธันวาคม 2566)

จังหวัดขอนแก่น มีอ่างเก็บน้ำขนาดกลาง จำนวน 14 แห่ง รวมความจุที่ระดับเก็บกัก 105.88 ล้าน ลบ.ม. ปัจจุบันมีปริมาณน้ำในอ่างฯ 87.31 ล้าน ลบ.ม. (82.46% ของความจุรวม) การบริหารจัดการน้ำ โครงการชลประทานจังหวัดขอนแก่น ตรวจสอบปริมาณน้ำเก็บกักปัจจุบัน หากมีความจุเกินร้อยละ 70 ต้องพร่องน้ำออกไม่ให้เกินความจุที่ร้อยละ 70 ของความจุอ่างฯ ภายในสิ้นเดือนมิถุนายน เพื่อเตรียมรับน้ำก่อนที่จะมาถึงในช่วงฤดูฝน

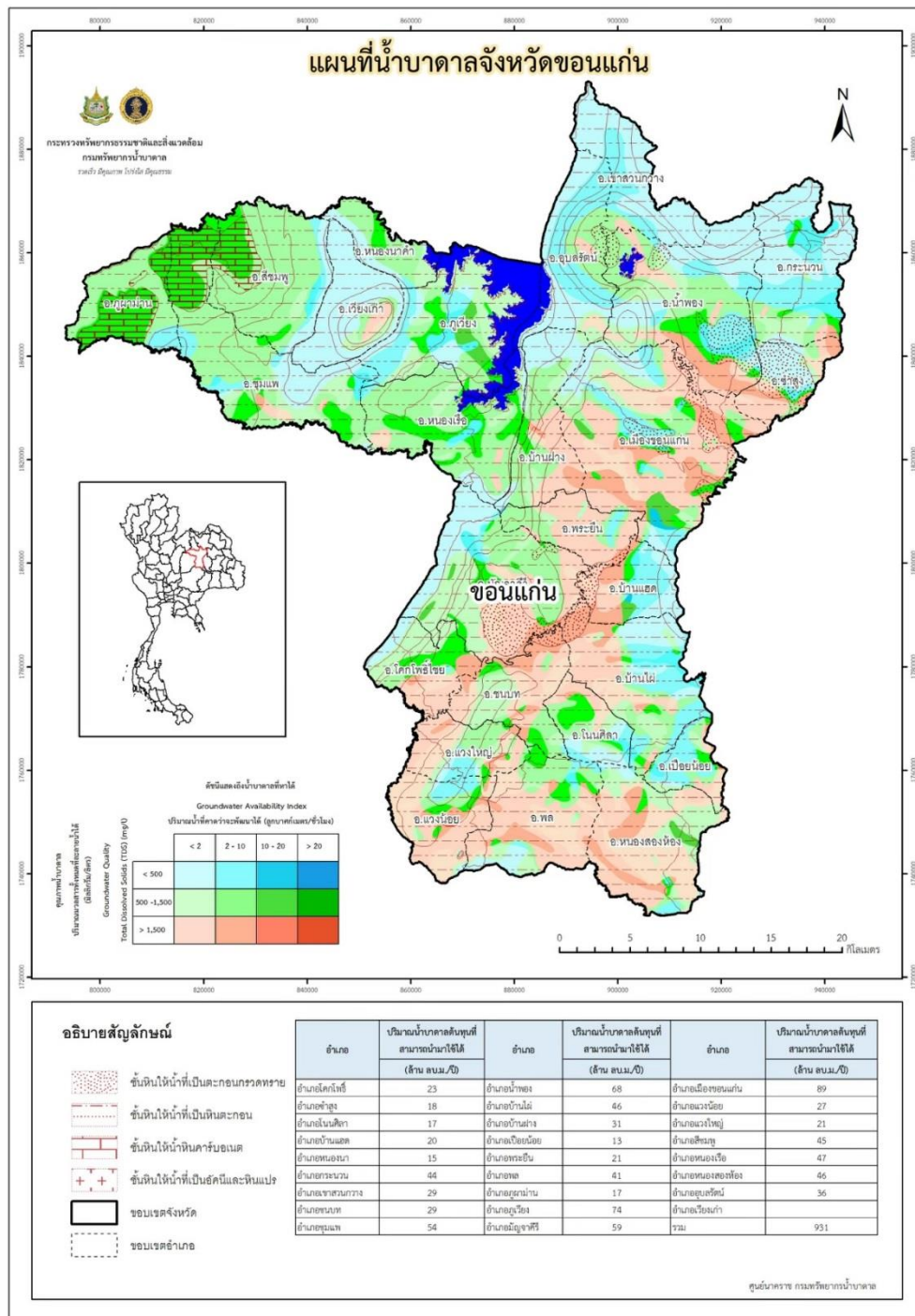




8.3 แหล่งน้ำและสระน้ำในไร่นา จำนวน 28,487 แห่ง (ข้อมูล : กรมพัฒนาที่ดิน)

8.4 แก้มลิง ในพื้นที่ 21 อำเภอ จำนวน 73 แห่ง ประกอบด้วย อำเภอกระนวน เขาสนวงวาง โคกโพธิ์ไชย ชุมแพ ขนบท มัญจาคีรี เมืองขอนแก่น แวงน้อย แวงใหญ่ บ้านไผ่ บ้านแฮด พระยืน พล สีชมพู ภูเวียง น้ำพอง โนนศิลา หนองเรือ หนองสองห้อง หนองนาคำ และอุบลรัตน์ (ข้อมูล : สำนักงานส่งเสริมการปกครองท้องถิ่นจังหวัดขอนแก่น)

8.5 บ่อบาดาลในพื้นที่จังหวัดขอนแก่น (ข้อมูล : กรมทรัพยากรน้ำบาดาล กระทรวงทรัพยากรธรรมชาติและสิ่งแวดล้อม)



## 9. สถิติปริมาณน้ำฝนจังหวัดขอนแก่นรายอำเภอย้อนหลัง ปี 2564-2565

ลำดับ	อำเภอ	ปริมาณน้ำฝนหน่วยเป็น มม.																									
		มกราคม		กุมภาพันธ์		มีนาคม		เมษายน		พฤษภาคม		มิถุนายน		กรกฎาคม		สิงหาคม		กันยายน		ตุลาคม		พฤศจิกายน		ธันวาคม		รวม	
		2564	2565	2564	2565	2564	2565	2564	2565	2564	2565	2564	2565	2564	2565	2564	2565	2564	2565	2564	2565	2564	2565	2564	2565		
1	ชนบท	0.0	0.0	0.0	30.3	54.0	41.7	78.8	72.8	54.8	185.5	106.3	85.2	118.8	176.6	191.6	209.9	185.4	265.2	91.8	62.8	4.6	21	0.0	NA	886.1	1151.0
2	พล	0.0	2.4	0.0	69.7	0.5	79.9	23.2	68.0	15.3	95	244.8	51.5	175.1	214.8	177.7	250.8	222.4	274.9	82.1	40.8	10.8	0	0.0	NA	951.9	1147.8
3	ชุมแพ	0.0	0.0	0.0	44.3	63.5	66.6	17.7	140.3	88.4	103.9	118.9	46.3	142.2	187.1	126.7	238.4	186.8	392.2	162.4	115.6	1.1	17.7	0.0	NA	907.7	1352.4
4	กระนวน	0.0	2.2	0.0	65.9	103.6	51.6	36.0	54.9	135.0	169.4	94.9	131.9	187.3	212.7	220.1	152.3	175.5	194.2	171.0	56.9	1.5	33.3	0.0	NA	1124.9	1125.3
5	มัญจาคีรี	0.0	0.0	0.0	72.8	19.3	28.2	50.6	72.8	144.6	179.4	160.1	37.4	126.5	294.9	246.2	227	154.3	404.3	70.7	113.2	8.6	31.5	0.0	NA	980.9	1461.5
6	บ้านไผ่	1.8	1.7	0.0	83.3	18.2	44.0	79.6	105.2	145.5	160.3	146.7	99.4	236.0	293.3	240.0	364.5	297.6	268.1	213.7	72.4	0.8	27.3	0.0	NA	1379.9	1519.5
7	สีชมพู	0.0	0.0	0.0	25.6	73.9	57.8	49.0	100.7	36.8	96.7	14.3	80.7	174.0	192.4	189.4	285.3	221.0	278.1	208.3	38.4	0.0	17.5	0.0	NA	966.7	1173.2
8	ภูเรือ	0.0	22.6	0.0	90.1	89.9	52.5	40.3	156.7	181.8	262.4	69.9	145.1	166.8	274.9	217.7	192.8	343.3	410.2	247.9	49.2	0.0	73.4	0.0	NA	1357.6	1729.9
9	หนองสองห้อง	0.0	0.0	0.0	32.0	7.0	33.1	29.2	113.3	65.9	237.6	47.0	63.1	114.0	235.3	170.6	329.7	201.5	499.9	40.0	39.3	1.4	41	0.0	NA	676.6	1624.3
10	น้ำพอง	0.0	0.0	0.0	0.5	0.0	82.9	37.7	21.8	139.9	133.7	69.5	130.6	236.4	312.1	253.2	242.8	141.3	219.8	133.7	43.5	0.5	35.4	0.0	NA	1012.2	1223.1
11	อุบลรัตน์	0.0	15.4	0.0	24.6	42.5	22.5	78.6	52.6	145.8	163.2	81.3	71.2	156.2	209.2	210.9	193.9	216.2	443.8	142.0	75.8	0.0	19.7	0.0	NA	1073.5	1291.9
12	บ้านฝาง	0.0	16.7	0.0	39.6	108.1	72.5	59.4	48.9	166.2	290.2	104.5	123.9	165.9	194.7	221.1	190.1	195.3	409.7	257.8	89.7	0.0	33.3	0.0	NA	1278.3	1509.3
13	เปือยน้อย	0.0	0.0	0.0	46.6	5.6	49.1	42.1	100.6	90.6	90.7	92.4	60.2	231.7	207.4	130.4	187.7	236.4	189.7	62.8	31.8	1.4	66.9	0.0	NA	893.4	1030.7
14	เวียงใหญ่	9.0	2.0	0.0	120.8	24.8	14.0	164.4	69.4	227.8	75.6	187.6	78	125.7	279.8	136.6	347.6	157.8	399.6	75.5	86.6	8.0	21	0.0	NA	1117.2	1494.4
15	โคกโพธิ์ไชย	0.0	6.0	0.0	45.4	0.0	21.9	78.5	58.2	154.1	128.9	80.2	24	91.7	217.7	248.3	239	80.3	321.9	105.2	75.5	6.4	38.9	0.0	NA	844.7	1177.4
16	ข้าวง	0.0	0.0	0.0	63.5	144.2	47.6	36.9	49.3	88.3	112.5	117.7	51.4	127.6	128.5	147.7	17.8	85.3	25.6	130.0	0	0.0	0	0.0	NA	877.7	496.2
17	บ้านแฮด	0.0	0.0	0.0	70.2	12.0	42.3	93.9	42.9	110.1	175.6	118.2	81.6	145.1	204.4	255.1	211.7	229.5	265.9	124.8	70.1	8.9	99.3	0.0	NA	1097.6	1264.0
18	หนองนาคำ	0.0	5.5	0.0	55.6	54.7	35.0	127.6	0.0	108.2	0.0	50.3	0.0	174.2	202.9	244.6	219.6	218.0	138.5	206.9	46	0.0	0	0.0	NA	1184.5	703.1
19	โนนศิลา	0.0	0.0	0.0	46.5	34.8	5.2	101.5	17.7	56.6	38.5	77.9	9.5	80.1	83.4	160.7	127.7	202.9	89.8	159.3	28.3	4.2	10.8	0.0	NA	878.0	457.4
20	พระยืน	0.0	0.0	0.0	4.3	49.3	36.7	108.0	33.0	102.6	70.9	51.6	79.3	77.4	147.7	267.6	237.2	127.1	310.5	197.3	82.9	3.2	21.3	0.0	NA	984.1	1023.8
21	เวียงน้อย	2.8	2.5	0.0	81.1	45.0	64.1	100.6	94.5	128.3	124.4	142.2	90.4	155.0	214	176.8	369.7	188.1	474.6	100.9	83.5	9.8	72.8	0.0	NA	1049.5	1671.6
22	เขาสวนกวาง	0.0	0.0	0.0	22.4	23.4	101.1	10.8	96.6	215.8	62.2	97.2	55.4	203.9	244.8	175.5	271.9	241.0	223.3	209.9	69.3	0.0	31.3	0.0	NA	1177.5	1178.3
23	หนองเรือ	0.0	11.1	0.0	149.3	181.4	69.2	54.7	115.7	166.5	171.2	166.8	198.3	285.4	213.2	328.9	251.4	377.3	419.5	252.7	89.2	1.2	74.2	0.0	NA	1814.9	1762.3
24	ภูผาม่าน	0.0	0.0	0.0	94.6	144.9	29.2	67.7	130.5	101.2	81.7	202.0	74.6	117.5	228.6	162.8	180.1	277.5	421.3	185.1	150.1	0.2	61.1	0.0	NA	1258.9	1451.8
25	เวียงเก่า	0.0	5.0	0.0	15.1	62.8	76.7	5.6	120.0	84.7	143.2	117.4	146.4	68.9	241.4	178.7	201.3	231.7	350.5	246.3	85.5	2.2	50.3	0.0	NA	998.3	1435.4
26	เมือง	0.0	12.4	0.0	127.3	95.1	75.8	35.6	82.8	146.2	192.3	106.2	201.6	150.2	281.2	244.3	272.7	294.4	695.5	206.1	254.6	2.6	104.8	0.0	NA	1280.7	2301.0

( ข้อมูล : ศูนย์อุตุนิยมวิทยาภาคตะวันออกเฉียงเหนือตอนบน )

## 10. แผนจัดสรรน้ำในช่วงฤดูแล้ง ปี 2565/66 ของจังหวัด

ชป. ขอนแก่น อ่างฯขนาดกลาง 14 แห่ง	12.39 ล้าน ลบ.ม.
คบ.หนองหวาย	697.22 ล้าน ลบ.ม.
คบ.ชีกกลาง	4.55 ล้าน ลบ.ม.
คบ.พรม-เข็ญ	55.30 ล้าน ลบ.ม.
แพสูบน้ำด้วยไฟฟ้า	- ล้าน ลบ.ม.

## 11. แผนการเพาะปลูกพืชฤดูแล้ง ปี 2565/66 ของจังหวัด

ชป. ขอนแก่น อ่างฯขนาดกลาง 14 แห่ง	7,347 ไร่
คบ.หนองหวาย	129,995 ไร่
คบ.ชีกกลาง	3,000 ไร่
คบ.พรม-เข็ญ	30,750 ไร่
แพสูบน้ำด้วยไฟฟ้า	254,546 ไร่

## 12. แผนป้องกันและบรรเทาสาธารณภัยด้านการเกษตรในช่วงฤดูแล้ง ปี 2565/66

การดำเนินการตามกรอบการดำเนินงานตามภารกิจของหน่วยงาน ได้แก่ การประเมินความเสี่ยง (Risk Assessment), การป้องกันและลดผลกระทบ (Prevention & Mitigation), การจัดการในภาวะฉุกเฉิน (Emergency Management), การฟื้นฟูที่ดีกว่า (Recovery be back better)

### การประเมินความเสี่ยง การป้องกันและลดผลกระทบ การเผชิญเหตุการณ์ และการฟื้นฟูที่ดีกว่าเดิม

การประเมินความเสี่ยง Risk Assessment	การป้องกันและลดผลกระทบ Prevention & Mitigation	การจัดการในภาวะฉุกเฉิน (Emergency Management),	การฟื้นฟูที่ดีกว่าเดิม Recovery (be back better)
<b>สำนักงานเกษตรและสหกรณ์จังหวัดขอนแก่น</b>			
-การประชาสัมพันธ์แจ้งเตือนในพื้นที่ -จัดทำข้อมูลเพื่อจัดลำดับความเสี่ยงในแต่ละอำเภอ	-ติดตามสถานการณ์และผลกระทบด้านการเกษตร แจ้งเตือนภัย -ประสานงานกับหน่วยงานที่เกี่ยวข้อง เพื่อเตรียมป้องกันและลดผลกระทบที่อาจจะเกิดขึ้น	-เร่งรัดการช่วยเหลือผู้ประสบภัยพิบัติด้านการเกษตรของหน่วยงานต่างๆ ให้เป็นไปอย่างรวดเร็ว มีประสิทธิภาพ ทันต่อสถานการณ์ และรวบรวมข้อมูลความเสียหายเบื้องต้น -ลงพื้นที่เยี่ยมเยียน สร้างขวัญกำลังใจ รวมทั้งให้คำแนะนำในการดูแลและฟื้นฟูสภาพพื้นที่เมื่อเกิดภัย	การให้ความช่วยเหลือขณะเกิดภัย แล้วรายงานสถานการณ์และผลการให้ความช่วยเหลือต่อคณะกรรมการบริหารศูนย์ฯ และศูนย์ติดตามฯ กระทรวงเกษตรและสหกรณ์ทราบ
<b>สำนักงานเกษตรจังหวัดขอนแก่น</b>			
-กำหนดพื้นที่เสี่ยงการเกิดภัยแล้งด้านพืช -จัดทำแผนพื้นที่การเกษตรที่มีโอกาสเสี่ยงภัย	-เฝ้าระวัง ติดตามสถานการณ์พื้นที่เสี่ยงและเตรียมข้อมูลด้านพืช -ป้องกันและให้คำแนะนำทางวิชาการ -ลงพื้นที่เพื่อสำรวจอยู่เสมอ -ปรับปรุงการขึ้นทะเบียนเกษตรกรเพื่อให้ข้อมูลเป็นปัจจุบัน	-จัดเตรียมชุดเฉพาะกิจลงพื้นที่ประสบภัยเพื่อให้ความช่วยเหลือแก่เกษตรกร รวมทั้งประเมินความเสียหายและความต้องการช่วยเหลือ	-สำรวจพื้นที่ที่ประสบภัย/คาดว่าจะเสียหายและประเมินพื้นที่เสียหาย -รายงานความเสียหายเพื่อขอรับความช่วยเหลือ -ส่งเสริมการปลูกพืชใช้น้ำน้อยเพื่อสร้างรายได้ให้แก่เกษตรกร
<b>สำนักงานปศุสัตว์จังหวัดขอนแก่น</b>			
- กำหนดพื้นที่เสี่ยงต่อการเกิดโรค	-เฝ้าระวัง ติดตามสถานการณ์พื้นที่เสี่ยงและเตรียมข้อมูลด้านปศุสัตว์ -ลงพื้นที่เพื่อสำรวจอยู่เสมอ	-จัดเตรียมชุดเฉพาะกิจลงพื้นที่ประสบภัยเพื่อให้ความช่วยเหลือแก่เกษตรกร รวมทั้ง	-สำรวจพื้นที่ที่ประสบภัย/คาดว่าจะเสียหายและประเมินพื้นที่เสียหาย

การประเมินความเสี่ยง Risk Assessment	การป้องกันและลดผลกระทบ Prevention & Mitigation	การจัดการในภาวะฉุกเฉิน (Emergency Management),	การฟื้นฟูที่ดีกว่าเดิม Recovery (be back better)
- พัฒนาระบบสารสนเทศเพื่อการพยากรณ์	- ปรับปรุงการขึ้นทะเบียนเกษตรกรผู้เลี้ยงสัตว์ เพื่อให้ข้อมูลเป็นปัจจุบัน	- ประเมินความเสียหายและความต้องการช่วยเหลือ - ดำเนินการอพยพสัตว์ไปที่ปลอดภัย ให้คำแนะนำด้านสุขภาพสัตว์ และรักษาสัตว์ป่วยหรือสัตว์ที่บาดเจ็บจากการเคลื่อนย้าย	- รายงานความเสียหายเพื่อขอรับความช่วยเหลือ - จัดหาพืชอาหารสัตว์/เสบียงสัตว์ - รักษาพยาบาลสัตว์ป่วย
<b>สำนักงานประมงจังหวัดขอนแก่น</b>			
แจ้งเตือนภัย กำหนดพื้นที่เสี่ยง	- ใฝ่ระวัง ติดตามสถานการณ์พื้นที่เสี่ยงและเตรียมข้อมูลด้านประมง - ลงพื้นที่เพื่อสำรวจอยู่เสมอ - ปรับปรุงการขึ้นทะเบียนเกษตรกรด้านประมงเพื่อให้ข้อมูลเป็นปัจจุบัน	- จัดเตรียมชุดเฉพาะกิจลงพื้นที่ที่ประสบภัยเพื่อให้ความช่วยเหลือแก่เกษตรกร รวมทั้งประเมินความเสียหายและความต้องการช่วยเหลือ - จัดเตรียมพันธุ์สัตว์น้ำชนิดต่าง ๆ ไว้ช่วยเหลือเกษตรกรในกรณีฉุกเฉิน	- สำรวจพื้นที่ที่ประสบภัย/คาดว่าจะเสียหายและประเมินพื้นที่เสียหาย - รายงานความเสียหายเพื่อขอรับความช่วยเหลือ - ฟื้นฟูพื้นที่การเกษตร และอาชีพให้แก่เกษตรกร
<b>ศูนย์ปฏิบัติการฝนหลวงภาคตะวันออกเฉียงเหนือจังหวัดขอนแก่น</b>			
- ติดตามสถานการณ์น้ำสถานการณ์ด้าน การเกษตร สภาวะอากาศ และประกาศแจ้งเตือนพื้นที่ประสบภัยต่าง ๆ	- ติดตามสถานการณ์น้ำสถานการณ์ด้านการเกษตร สภาวะอากาศและประกาศแจ้งเตือนพื้นที่ประสบภัยต่าง ๆ และปฏิบัติการฝนหลวงช่วยเหลือพื้นที่ประสบภัยแล้ง และหลีกเลี่ยงพื้นที่ที่ไม่ต้องการน้ำหรือพื้นที่ประสบอุทกภัย(ถ้ามี)	- ติดตามสถานการณ์น้ำสถานการณ์ด้านการเกษตร สภาวะอากาศและประกาศแจ้งเตือนพื้นที่ประสบภัยต่าง ๆ และปฏิบัติการฝนหลวงช่วยเหลือพื้นที่ประสบภัยแล้ง - หลีกเลี่ยงการปฏิบัติการฝนหลวงในพื้นที่ประสบอุทกภัย(ถ้ามี)	- ไม่มี -

การประเมินความเสี่ยง Risk Assessment	การป้องกันและลดผลกระทบ Prevention & Mitigation	การจัดการในภาวะฉุกเฉิน (Emergency Management),	การฟื้นฟูที่ดีกว่าเดิม Recovery (be back better)
<b>สำนักวิจัยและพัฒนาการเกษตรเขตที่ 3 กรมวิชาการเกษตร</b>			
การผลิตทางการเกษตร	<p>๑. ให้คำแนะนำ สร้างการรับรู้ทางวิชาการเกี่ยวกับการเลือกปลูกพืชให้เหมาะสมกับพื้นที่ ปัญหาการระบาดของโรคและแมลง การจัดการดินปุ๋ย ในภาวะภัยแล้ง น้ำท่วม หรือศัตรูพืชระบาด</p> <p>๒. เตรียมความพร้อมด้านข้อมูล ข่าวสาร บุคลากร วัสดุอุปกรณ์ ในการปฏิบัติงาน จัดทำสื่อ / เอกสารทางวิชาการ</p> <p>๓. ประชาสัมพันธ์ แจ้งเตือนภัย และให้คำแนะนำทางวิชาการแก่เจ้าหน้าที่ และเกษตรกร</p>	ร่วมประเมินความเสียหาย	<p>-พร้อมให้คำปรึกษาด้านการป้องกันกำจัดศัตรูพืช การแก้ไขและกำจัดโรคระบาด</p> <p>-สำรวจชีวทัศน์ และพันธุ์พืช เช่น พืชใช้น้ำน้อย</p>
<b>โครงการชลประทานขอนแก่น กรมชลประทาน</b>			
การบริหารจัดการน้ำ	<p>ให้คำแนะนำ สร้างการรับรู้ทาง</p> <p>๑. สถานการณ์น้ำและน้ำฝน ปริมาณน้ำต้นทุน ให้สอดคล้องกับช่วงเวลาและการเพาะปลูก เพื่อไม่ให้เกิดผลกระทบต่อกระบวนการผลิตและวางแผนการใช้น้ำได้อย่างถูกต้อง</p> <p>๒. เตรียมความพร้อม ด้านบุคลากร เครื่องจักร-เครื่องมือ สื่อ อุปกรณ์ ในการประเมิน</p> <p>๓. ประชาสัมพันธ์ แจ้งเตือน ให้คำแนะนำในพื้นที่ และสื่อต่าง ๆ</p>	ร่วมประเมินความเสียหาย และร่วมปฏิบัติการให้ความช่วยเหลือ	ให้คำปรึกษาด้านวิชาการ การแก้ไขปัญหา การบริหารจัดการน้ำ ระบบส่งน้ำ ระบบระบายน้ำ และอาคารชลประทานต่าง ๆ
<b>สถานีพัฒนาที่ดินขอนแก่น</b>			
-กำหนดพื้นที่เสี่ยงการเกิดภัยแล้ง	-การขุดบ่อน้ำในไร่นานอกเขตชลประทาน ก่อสร้างบ่อน้ำในไร่นานอกเขตชลประทาน จำนวน 2,800 บ่อ	-ลงพื้นที่เยี่ยมเยียน สร้างขวัญกำลังใจรวมทั้งให้คำแนะนำในการดูแลและฟื้นฟูสภาพพื้นที่เมื่อเกิดภัย	-รณรงค์และส่งเสริมการปลูกหญ้าแฝก -ส่งเสริมการใช้ปุ๋ยพืชสดปรับปรุงบำรุงดิน -ส่งเสริมการผลิตและการใช้สารอินทรีย์ -ส่งเสริมการผลิตน้ำหมักชีวภาพ



การประเมินความเสี่ยง Risk Assessment	การป้องกันและลดผลกระทบ Prevention & Mitigation	การจัดการในภาวะฉุกเฉิน (Emergency Management),	การฟื้นฟูที่ดีกว่าเดิม Recovery (be back better)
<b>สำนักงานตรวจบัญชีสหกรณ์ขอนแก่น</b>			
-	ติดตามสถานการณ์ และผลกระทบด้านการเกษตร แจ่งเตือน รวมทั้งติดตาม	ลงพื้นที่เยี่ยมเยียน สร้างขวัญ กำลังใจ รวมทั้งให้คำแนะนำ ในการดูแลและ ฟื้นฟูสภาพพื้นที่เมื่อเกิดภัย	ส่งเสริมการเรียนรู้บัญชีต้นทุน ประกอบอาชีพ ในกลุ่มผู้ประสบภัย เพื่อให้เกษตรกรสามารถวางแผนในการประกอบอาชีพในอนาคตให้ดีขึ้น
<b>ศูนย์เมล็ดพันธุ์ข้าวขอนแก่น</b>			
-	ติดตามสถานการณ์ เฝ้าระวัง และแจ่งเตือนภัย	ลงพื้นที่เยี่ยมเยียน สร้างขวัญ กำลังใจ รวมทั้งให้คำแนะนำ ในการดูแลและ ฟื้นฟูสภาพพื้นที่เมื่อเกิดภัย	ให้คำแนะนำ/ถ่ายทอดความรู้ สร้าง ความ เชื่อม แห็ง ให้เกษตรกร โดยใช้องค์ความรู้
<b>สำนักงานเศรษฐกิจการเกษตรเขตที่ 4</b>			
-	วิเคราะห์ความเสียหายและคาดการณ์ผลกระทบต่อภาคการเกษตร	ลงพื้นที่เยี่ยม สร้างขวัญ กำลังใจ รับฟังปัญหา รวมทั้งให้ คำ แนะ นำ ช่อง ทาง เกี่ยวข้อง	-
<b>สำนักงานการปฏิรูปที่ดินจังหวัดขอนแก่น</b>			
แจ่งเตือนภัย กำหนดเขตพื้นที่เสี่ยงในพื้นที่ ส.ป.ก.	1. ประชาสัมพันธ์และแจกเอกสาร เรื่องการบริหารจัดการน้ำในการเกษตร เช่น การใช้ระบบสวนคร้วน้ำหยด เพื่อให้เกษตรกรได้ศึกษาการบริหารจัดการน้ำเพื่อการเกษตรให้คุ้มค่า 2. เฝ้าระวังและติดตามสถานการณ์จากหน่วยงานต่างๆ พร้อมทั้งประเมินสถานการณ์ 3. จัดทำฐานข้อมูลความต้องการชุดบ่อของเกษตรกรในเขตปฏิรูปที่ดิน 4. จัดทำแผนที่ภัยแล้งและน้ำท่วมซ้ำซากในเขตปฏิรูปที่ดินเพื่อเป็นข้อมูลในการช่วยแก้ไขปัญหาน้ำในเขตปฏิรูปที่ดิน	1. ประเมินสถานการณ์ พร้อมรายงานสถานการณ์ให้ผู้บังคับบัญชาทราบและจัดเจ้าหน้าที่เข้าให้คำแนะนำ และช่วยเหลือตามสถานการณ์ 2. สสำรวจข้อมูลผู้ประสบภัย และขอประกาศภัยจากหน่วยงานที่เกี่ยวข้อง เพื่อจัดเตรียมให้การช่วยเหลือ 3. จัดทำข้อมูลลูกหนี้เงินกู้ที่ประสบภัย ที่อยู่ในพื้นที่ประกาศาศกภัยเพื่อเตรียมการผ่อนผัน/ขยายระยะเวลาชำระหนี้	1. รับคำขอของเกษตรกรที่ประสงค์ชุดบ่อเพื่อกักเก็บน้ำ นำเสนอเลขาคิการ ส.ป.ก.เพื่อพิจารณา 2. มาตรการช่วยเหลือด้านการฟื้นฟูอาชีพเกษตรกรและโครงสร้างพื้นฐานที่จำเป็น

การประเมินความเสี่ยง Risk Assessment	การป้องกันและลดผลกระทบ Prevention & Mitigation	การจัดการในภาวะฉุกเฉิน (Emergency Management),	การฟื้นฟูที่ดีกว่าเดิม Recovery (be back better)
<b>การยางแห่งประเทศไทยจังหวัดขอนแก่น</b>			
ความเสี่ยงปานกลาง -สวนยางปลูกในที่สูง เนื่องจากเป็นที่ไร่	- ประชาสัมพันธ์ผ่านสื่อวิทยุ/ สถานีวิทยุกระจายเสียงแห่ง ประเทศไทยจังหวัดขอนแก่น คลื่น Fm 99.50 MHz ทุกวันพุธ เวลา 11.00-12.00 น. - ประชาสัมพันธ์/การป้องกัน อุทกภัยในสวนยางผ่านพนักงาน/ กลุ่มฯ/สถาบันฯ/ผู้นำชุมชน - เตรียมวัสดุอุปกรณ์ต่างๆ ให้ พร้อมเพื่อการระบายน้ำออกจาก สวนยางเมื่อเกิดอุทกภัย	- เร่งระบายน้ำออกจากสวน ยางให้เร็วที่สุดเมื่อเกิดอุทกภัย - ติดตามสถานการณ์ ออก ตรวจเยี่ยม ให้คำแนะนำ	- ประเมินความเสียหายกับสวน ยางพาราเกษตรกรที่ประสบภัย - เงินช่วยเหลือเกษตรกรชาวสวน ยางเพื่อบรรเทาความเดือดร้อน กรณีสวนประสบภัย - สนับสนุนเงินกู้ยืมเพื่อบรรเทา ความเดือดร้อนแก่เกษตรกร ชาวสวนยาง
<b>สำนักงานธนาคารเพื่อการเกษตรและสหกรณ์การเกษตรจังหวัดขอนแก่น</b>			
ซักซ้อมและติดตาม โครงการขยายเวลา ชำระหนี้เงินกู้ ลูกค้ำ ผู้ประสบภัย เพื่อป้องกัน ผลกระทบการส่งชำระหนี้ ของเกษตรกร	- ติดตาม สถานการณ์ และ ผลกระทบด้านเกษตรและด้าน อื่น ๆ นำมาบูรณาการร่วม เพื่อ ประเมิน คาดการณ์แนวโน้มที่จะ เกิดขึ้น โดยใช้หลักการ PDCA เข้ามาช่วย	- ลงพื้นที่เยี่ยมเยียน สร้าง ขวัญกำลังใจและมอบถุงยัง ชีพผู้ประสบภัย รวมทั้งให้ คำแนะนำในการดูแลเรื่อง สินเชื่อ - เร่งรัดการช่วยเหลือ ผู้ประสบภัยให้รวดเร็ว โดย ประสานยังศูนย์ข้อมูลต่าง ๆ และรวบรวมข้อมูล รายงาน ความเสียหายเบื้องต้นไปยัง ส่วนกลาง	- โครงการประกันภัยข้าวนา - โครงการสินเชื่อเพื่อเป็นค่าใช้จ่าย ฉุกเฉินสำหรับลูกค้ำผู้ประสบภัย - โครงการสินเชื่อเพื่อพัฒนาแหล่ง น้ำเพื่อการเกษตร - โครงการสินเชื่อฟื้นฟูและพัฒนา คุณภาพชีวิตผู้ประสบภัย

### 13. บัญชียานพาหนะ เครื่องจักร วัสดุอุปกรณ์ เครื่องมือ เครื่องใช้

ลำดับ	ประเภท	จำนวนหน่วยนับ	หน่วยงาน
1	เครื่องสูบน้ำ	27 เครื่อง	ส่วนเครื่องจักรกล สขป.6
2	รถบรรทุก	23 คัน	ส่วนเครื่องจักรกล สขป.6
3	รถบรรทุก	3 คัน	คป.ขอนแก่น
4	เรือตรวจการณ์ประมง	2 ลำ	หน่วยบริหารจัดการประมงน้ำจืด เขื่อนอุบลรัตน์/ปม. ขอนแก่น
5	รถบรรทุก	2 คัน	หน่วยบริหารจัดการประมงน้ำจืด เขื่อนอุบลรัตน์/ปม. ขอนแก่น

#### 14. ผู้ประสานงานและช่องทางการติดต่อ

เบอร์ติดต่อประสานงานคณะกรรมการศูนย์ติดตามและแก้ไขปัญหาภัยพิบัติด้านการเกษตรจังหวัดขอนแก่น		
หน่วยงาน	โทรศัพท์	โทรสาร
สำนักงานเกษตรและสหกรณ์จังหวัดขอนแก่น	043-261000	043-261088
-ศูนย์ติดตามและแก้ไขปัญหาภัยพิบัติด้านการเกษตร		
สำนักงานเกษตรจังหวัดขอนแก่น	043-246753,043-336382	043-246754
สำนักงานประมงจังหวัดขอนแก่น	043-246030	043 246 030
สำนักงานปศุสัตว์จังหวัดขอนแก่น	043-221844	043-221844
สำนักงานสหกรณ์จังหวัดขอนแก่น	043-246682 กด107	043-246681
สำนักงานการปฏิรูปที่ดินจังหวัดขอนแก่น	043-466245,043-466322	043 466 245
สำนักงานตรวจบัญชีสหกรณ์ขอนแก่น	043-241069 406-89	043-241069 ต่อ 105
โครงการชลประทานขอนแก่น	043-334088	043-334088,043-334087
สถานีพัฒนาที่ดินขอนแก่น	043-246759,043-343264	043-246759
ศูนย์เมล็ดพันธุ์ข้าวขอนแก่น	043-393664	043-393665,043-393663
ศูนย์วิจัยข้าวขอนแก่น	043-241740	043-241740
สำนักงานเศรษฐกิจการเกษตรที่ ๔	043-261513,043-261201	043-261513 ต่อ 15
สำนักวิจัยและพัฒนาการเกษตรเขตที่ ๓	043-203500,043-203504	043-203501
การยางแห่งประเทศไทยจังหวัดขอนแก่น	043-306512,043-306513	043-306514
สำนักงาน ธ.ก.ส. จังหวัดขอนแก่น	043-321836-7	043-321836-64
ศูนย์อู่ศูนย์นิคมวิทยาภาควิชาวันออกเฉียงเหนือตอนบน	043-468224	043-468269
ศูนย์วิจัยและพัฒนาการเมล็ดพันธุ์พืชขอนแก่น	043-261504	043-261504 ต่อ 113
สำนักงานทรัพยากรธรรมชาติและสิ่งแวดล้อมฯ	043-237971	043-237279
สำนักงานป้องกันและบรรเทาสาธารณภัยฯ	043-331358	043-331358
ศูนย์หม่อนไหมเฉลิมพระเกียรติฯ จังหวัดขอนแก่น	043-255036	043-255059
ศูนย์ปฏิบัติการฝนหลวงภาคตะวันออกเฉียงเหนือจังหวัดขอนแก่น	043-468217	043-468217 ต่อ 18

### 15. กลไกการบริหาร

กระทรวงเกษตรและสหกรณ์ได้กำหนดโครงสร้างการบริหารจัดการภัยพิบัติด้านการเกษตร เพื่อทำหน้าที่ในการบริหารจัดการเกี่ยวกับภัยพิบัติด้านการเกษตรในภาพรวมของประเทศอย่างเป็นระบบ ดังนี้

#### ส่วนกลาง

คณะกรรมการป้องกันและแก้ไขปัญหาภัยพิบัติด้านการเกษตร โดยมีรัฐมนตรีว่าการกระทรวงเกษตรและสหกรณ์ เป็นประธาน ผู้ช่วยปลัดกระทรวงเกษตรและสหกรณ์ เป็นเลขานุการ

คณะอนุกรรมการวางแผนติดตามการป้องกันและแก้ไขปัญหาภัยพิบัติด้านการเกษตร โดยมี ปลัดกระทรวงเกษตรและสหกรณ์ เป็นประธาน ผู้อำนวยการสำนักแผนงานและโครงการพิเศษ สป.กษ. เป็น เลขานุการ

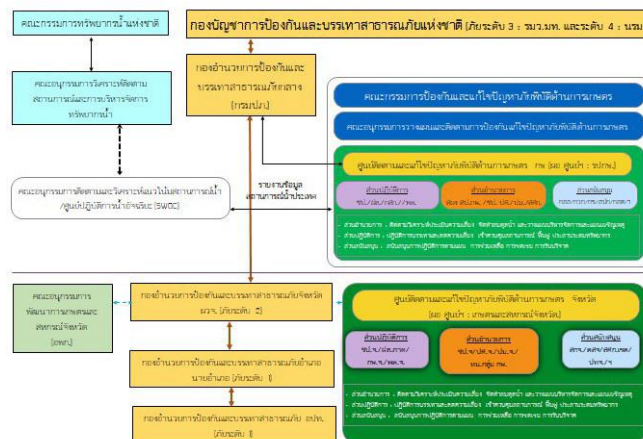
ศูนย์ติดตามและแก้ไขปัญหาภัยพิบัติด้านการเกษตร กระทรวงเกษตรและสหกรณ์ โดยมีรอง ปลัดกระทรวงเกษตรและสหกรณ์ที่ได้รับมอบหมาย เป็นผู้อำนวยการศูนย์ ผู้อำนวยการสำนักงานแผนงานและโครงการพิเศษ เป็นเลขานุการศูนย์

#### ส่วนภูมิภาค

ศูนย์ติดตามและแก้ไขปัญหาภัยพิบัติด้านการเกษตรจังหวัด โดยมีเกษตรและสหกรณ์จังหวัด เป็นผู้อำนวยการศูนย์ หัวหน้ากลุ่มช่วยเหลือเกษตรกรและโครงการพิเศษ สำนักงานเกษตรและสหกรณ์ เป็น เลขานุการศูนย์

ทั้งนี้ คณะกรรมการฯ คณะอนุกรรมการฯ และศูนย์ติดตามและแก้ไขปัญหาภัยพิบัติด้านการเกษตร กระทรวงเกษตรและสหกรณ์ ประสานข้อมูลและการปฏิบัติกับกองอำนาจการป้องกันและบรรเทาสาธารณภัยกลาง (ปภ.) และคณะกรรมการทรัพยากรน้ำแห่งชาติ/คณะอนุกรรมการวิเคราะห์ติดตามสถานการณ์และการบริหารจัดการทรัพยากรน้ำ สำหรับส่วนภูมิภาค ให้ศูนย์ติดตามและแก้ไขปัญหาภัยพิบัติด้านการเกษตรจังหวัด ประสานข้อมูลและการปฏิบัติกับกองอำนาจการป้องกันและบรรเทาสาธารณภัยจังหวัด/อำเภอ เพื่อให้การช่วยเหลือเกษตรกรและพื้นที่ที่ได้รับผลกระทบจากปัญหาภัยแล้ง

### 16. แผนผังกลไกการบริหารจัดการสถานการณ์ภัยแล้ง



ศูนย์ติดตามและแก้ไขปัญหาภัยพิบัติด้านการเกษตรจังหวัดขอนแก่น

## 17. มาตรการในการป้องกันและแก้ไขปัญหากล้วยแล้ง/ฝนทิ้งช่วง

ศูนย์ติดตามและแก้ไขปัญหากล้วยแล้ง/ฝนทิ้งช่วงด้านการเกษตรจังหวัดขอนแก่น ได้ให้ความสำคัญในการเตรียมรับมือกับปัญหากล้วยแล้ง โดยได้กำหนดมาตรการ แผนงาน/โครงการต่าง ๆ เพื่อช่วยบรรเทาและลดผลกระทบจากสถานการณ์กล้วยแล้งที่คาดว่าจะเกิดขึ้นต่อพื้นที่การเกษตร รวมทั้งเพื่อช่วยเหลือเกษตรกรที่ประสบภัยได้อย่างทัน่วงที

สำหรับแนวทางการดำเนินงานตามมาตรการ แยกตาม ภารกิจ แผนงาน/โครงการ/กิจกรรม เป้าหมาย และหน่วยงานรับผิดชอบ แบ่งเป็น 4 ด้าน ประกอบด้วย การป้องกัน (Prevention) การเตรียมความพร้อม (Preparation) การเผชิญเหตุ (Response) การฟื้นฟู (Recovery) ดังนี้

### การป้องกัน (Prevention)

ภารกิจ	แผนงาน/โครงการ/กิจกรรม	เป้าหมาย	หน่วยงาน รับผิดชอบ
1. การพัฒนาแหล่งน้ำเพื่อป้องกันและบรรเทาปัญหาจากกล้วยแล้ง	1.1 ก่อสร้างแหล่งน้ำและระบบส่งน้ำ	10 โครงการ (งบประมาณ 104,141,500 บาท) -สถานีสูบน้ำด้วยไฟฟ้าพร้อมระบบส่งน้ำพื้นที่ชลประทาน 2,000 ไร่ บ้านค้อ 2 ตำบลภูคชขอนแก่น อำเภอกุเวียง	คป.ขอนแก่น
	1.2 ซ่อมแซมระบบส่งน้ำและระบบเก็บกัก	5 โครงการ (งบประมาณ 35,952,000 บาท) -ปรับปรุงระบบเก็บกัก อ่างเก็บน้ำโสกรวกปริมาตรเก็บกัก 50,000 ลบ.ม. ตำบลสงเปือย อำเภอกุเวียง -ปรับปรุงระบบเก็บกักอ่างเก็บน้ำห้วยอีอ่าง (พรด.) ปริมาตรเก็บกัก 25,000 ลบ.ม. ตำบลดงลาน อำเภอสีชมพู -ซ่อมแซมโครงการชลประทานอันเนื่องมาจากพระราชดำริตามข้อเสนอของเกษตรกรในเขตจังหวัดขอนแก่น -ขุดลอกอ่างเก็บน้ำกมวัง ตำบลบ้านฝาง อำเภอบ้านฝาง -ซ่อมแซมบำรุงรักษาอาคารชลประทานตามข้อเสนอของเกษตรกรผู้ใช้น้ำชลประทาน	คป.ขอนแก่น



ภารกิจ	แผนงาน/โครงการ/กิจกรรม	เป้าหมาย	หน่วยงาน รับผิดชอบ
	1.3 โครงการแหล่งน้ำในไร่นานอกเขตชลประทาน (จุดสระน้ำประจำไร่นาขนาด 1,260 ลบ.ม. งบประมาณ 58,740,000 บาท	3,300 บ่อ	พต.ขอนแก่น
2. การให้บริการ/การรณรงค์/การส่งเสริมการเพาะปลูกของเกษตรกรในเขตปฏิรูปที่ดิน	2.1 โครงการศูนย์บริการประชาชนเคลื่อนที่ เพื่อสร้างการรับรู้ด้วยการประชาสัมพันธ์ให้เกษตรกรในเขตปฏิรูปที่ดิน	3,000 ราย งบประมาณ 166,400 บาท	ส.ป.ก.ขอนแก่น
	2.2 รณรงค์ให้มีการใช้สารย่อยสลายหรือไกลบตอซัง/ซากวัชพืช การแปรเศษวัสดุการเกษตรและการทำเกษตรปลอดภัย	26 อำเภอ	ส.ป.ก.ขอนแก่น
	2.3 โครงการพัฒนาและรณรงค์การใช้หญ้าแฝก	50,000 กล้า งบประมาณ 19,500 บาท	ส.ป.ก.ขอนแก่น
	2.4 ส่งเสริมการเพาะปลูกของเกษตรกรในเขตปฏิรูปที่ดิน ตามศักยภาพพื้นที่ เช่น การปลูกพืชใช้น้ำน้อย การปลูกพืชเศรษฐกิจ การทำเกษตรกรรมยั่งยืน ดังนี้ -เกษตรกรอินทรีย์ -วนเกษตร -ทฤษฎีใหม่	95 ไร่ งบประมาณ 349,530 บาท 1,000 ไร่ งบประมาณ 1,028,520 บาท 204 ไร่ งบประมาณ 229,140 บาท	ส.ป.ก.ขอนแก่น
	2.5 รับคำขอการพัฒนาโครงสร้างพื้นฐานในเขตปฏิรูปที่ดิน เช่น แหล่งน้ำ ถนน ปรับพื้นที่	เกษตรกรในเขตปฏิรูปที่ดิน	ส.ป.ก.ขอนแก่น

**การเตรียมความพร้อม  
(Preparation)**

ภารกิจ	แผนงาน/โครงการ/กิจกรรม	เป้าหมาย	หน่วยงาน รับผิดชอบ
1. การเฝ้าระวัง และแจ้งเตือนภัย	1.1 เฝ้าระวัง ติดตามสถานการณ์จากหน่วยงานต่าง ๆ ประเมินสถานการณ์ประชาสัมพันธ์ ข้อมูลข่าวสารและแจ้งเตือนภัยให้หน่วยงานที่เกี่ยวข้อง เกษตรกรและประชาชนทั่วไปทราบผ่านสื่อต่าง ๆ	26 อำเภอ	ศูนย์ติดตามฯ กษ./จังหวัด ขอนแก่น
	1.2 เตรียมความพร้อมรับกับสถานการณ์ในภาวะฉุกเฉิน ร่วมกับหน่วยงานต่าง ๆ ที่เกี่ยวข้อง	พื้นที่ประสบภัย	ส.ป.ก.ขอนแก่น
	1.3 วางแผนการเพาะปลูกพืชฤดูแล้ง เพื่อให้การเพาะปลูกสอดคล้องกับปริมาณน้ำต้นทุน	26 อำเภอ	กระทรวง ทรัพยากรธรรมชาติและสิ่งแวดล้อม กระทรวงมหาดไทย
	1.4 ประชาสัมพันธ์ สร้างการรับรู้สถานการณ์น้ำ เพื่อให้เกิดความร่วมมือในการใช้น้ำอย่างประหยัด และเป็นไปตามแผนที่ส่วนราชการกำหนด	26 อำเภอ	ทุกหน่วยงาน ส่วนราชการในจังหวัด ขอนแก่น
	1.5 ประชาสัมพันธ์สร้างการรับรู้ในช่องทางของการประชุมระดับจังหวัด และกลุ่มเกษตรกรแปลงใหญ่ ศพก.	พื้นที่เสี่ยงภัย	สวพ.3
	1.6 คาดการณ์และติดตามสถานการณ์สภาวะทางอุตุนิยมวิทยาอย่างใกล้ชิดเพื่อการบริหารจัดการน้ำและการแก้ไขปัญหาต่าง ๆ เป็นไปอย่างมีประสิทธิภาพและรวดเร็วทันต่อเหตุการณ์ และแจ้งเตือนในหน่วยงานที่เกี่ยวข้องและเกษตรกรทราบ เพื่อเตรียมการป้องกันและให้การช่วยเหลือ	26 อำเภอ	คป.ขอนแก่น
2. การจัดทำข้อมูลพื้นที่เสี่ยงภัย	2.1 จัดทำข้อมูลพื้นที่เสี่ยงภัยด้านการเกษตร-แล้งซ้ำซาก -จัดทำแผนพื้นที่การเกษตรที่มีโอกาสเสี่ยงภัย	26 อำเภอ	กจ.ขอนแก่น
	2.2 พื้นที่เสี่ยงภัยแล้ง	1 จุด บริเวณจุดสูบน้ำในลำน้ำพอง หน่วยบริการสีชมพู อ.ชุมแพ	คป.ขอนแก่น จัดสรรน้ำ

ภารกิจ	แผนงาน/โครงการ/กิจกรรม	เป้าหมาย	หน่วยงาน รับผิดชอบ
3. การจัดทำข้อมูลทะเบียนเกษตรกร	จัดทำข้อมูลทะเบียนเกษตรกรด้านพืช ปศุสัตว์ ประมง ให้เป็นปัจจุบัน	พื้นที่เสี่ยงภัยแล้ง	กจ.ขอนแก่น ปม.ขอนแก่น ปศ.ขอนแก่น
	จัดทำทะเบียนผู้ใช้น้ำจากแหล่งน้ำเป็นข้อมูลในการแก้ไขปัญหาภัยแล้ง พร้อมตรวจสอบข้อมูลจากภาพถ่ายดาวเทียม	พื้นที่เสี่ยงภัยแล้ง	กระทรวง ทรัพยากรธรรมชาติและสิ่งแวดล้อม กระทรวงมหาดไทย สำนักงานพัฒนา เทคโนโลยีอวกาศและ ภูมิสารสนเทศ(องค์การ มหาชน) และสำนักงาน ทรัพยากรน้ำแห่งชาติ
4. การจัดทำแผนปฏิบัติการระดับจังหวัด	จัดทำแผนป้องกันและบรรเทาสาธารณภัยด้านการเกษตรในช่วงฤดูแล้ง ปี 2564/65 จังหวัดขอนแก่น	1 แผน	ศูนย์ติดตามฯ จังหวัดขอนแก่น
5. การจัดทำแผนปฏิบัติการฝนหลวง	5.1 แผนปฏิบัติการฝนหลวง -การบินสำรวจ/ติดตามสถานการณ์น้ำและสถานการณ์ด้านการเกษตร -เตรียมความพร้อมของอุปกรณ์ในการจัดตั้งหน่วยปฏิบัติการฝนหลวง -ติดตามสภาวะอากาศและประกาศแจ้งเตือนพื้นที่ประสบภัยต่าง ๆ	26 อำเภอ	ศูนย์ปฏิบัติการ ฝนหลวงภาค ตะวันออกเฉียง เหนือ(จังหวัด ขอนแก่น)
6. การสำรองพืชในการเพาะปลูก	6.1 สำรองเมล็ดพันธุ์ถั่วเหลือง	500 กก.	ศวม.ขอนแก่น
	6.2 สำรองเมล็ดพันธุ์ฝัก	3 กก.	ศวม.ขอนแก่น
7. การสำรองเสบียงอาหารสัตว์และเวชภัณฑ์	7.1 จัดเตรียมสำรองเวชภัณฑ์ยาต่าง ๆ	500,000 โด๊ส	ปศ.ขอนแก่น
	7.2 จัดเตรียมสำรองเสบียงอาหารสัตว์	30 ตัน	ปศ.ขอนแก่น
8. การสำรองพันธุ์สัตว์น้ำ	8.1 ปรับแผนการปล่อยพันธุ์สัตว์น้ำแหล่งน้ำสาธารณะของอำเภอ/จังหวัด ในพื้นที่ประสบภัย	ตามโควตาจังหวัด 26 อำเภอ	ปม.ขอนแก่น
	8.2 สนับสนุนการเลี้ยงสัตว์น้ำในฤดูน้ำน้อย สนับสนุนโรงเรียนที่มีบ่อ มอบพันธุ์ปลาพร้อมเอกสารวิชาการส่งเสริมการเลี้ยง,สำหรับบ่อดินที่มีน้ำส่งเสริมให้เลี้ยงปลานิล,ปลาดุกในกระชังในบ่อ,เลี้ยงกบในกระชัง,เลี้ยงในบ่อพลาสติกเพื่อเป็นการลดรายจ่ายในครัวเรือน	ตามโควตาจังหวัด 26 อำเภอ	ปม.ขอนแก่น

ภารกิจ	แผนงาน/โครงการ/กิจกรรม	เป้าหมาย	หน่วยงาน รับผิดชอบ
9. ส่งเสริมการเพิ่ม ประสิทธิภาพการผลิตคุณภาพ ผลผลิตและขยายพื้นที่ปลูกพืช ไร่ พืชผักที่มีลู่วางการตลาดดี และใช้น้ำน้อย	9.1 โครงการข้าวโพดหลังนา	26 อำเภอ	กจ.ขอนแก่น
	9.2 การประชาสัมพันธ์ทางวิชาการ	26 อำเภอ	กจ.ขอนแก่น
10. ประชาสัมพันธ์ ให้ คำแนะนำทางวิชาการ	หน่วยงานในพื้นที่ดำเนินการประชาสัมพันธ์ ข้อมูลข่าวสาร สถานการณ์ต่าง ๆ ที่เกี่ยวข้อง รวมทั้งให้คำแนะนำแนวทางปฏิบัติ เพื่อให้ เกษตรกรเตรียมรับสถานการณ์	พื้นที่เสี่ยงภัยแล้ง	คณะกรรมการ ศูนย์ติดตามฯทุก หน่วยงาน
11. การเตรียมความพร้อม ยานพาหนะ เครื่องจักรกล เครื่องมืออุปกรณ์ต่าง ๆ	11.1 จัดเตรียมเครื่องจักรกล เครื่องมือ อุปกรณ์ต่าง ๆ -เครื่องสูบน้ำ -รถบรรทุกน้ำ	27 เครื่อง 26 คัน	สขบ.6 คป.ขอนแก่น
	11.3 จัดเตรียมยานพาหนะ -เรือตรวจการณ์ประมง -รถยนต์ส่วนราชการ	2 ลำ 2 คัน	หน่วยบริหาร จัดการประมงน้ำ จืด เชื้อนอุบลรัตน์/ ปม.ขอนแก่น
12. การเตรียมความพร้อม และการป้องกันด้าน ยางพารา	12.1 คลุมโคนยางเล็กที่ยังไม่เปิดกรีดเพื่อลด การตายแล้ง	8,088 ไร่	กยท.จ.ขอนแก่น
	12.2 หยอดกรีดยางพาราในฤดูแล้ง	74,024 ไร่	กยท.จ.ขอนแก่น
	12.3 เตรียมวัสดุอุปกรณ์ให้พร้อมเมื่อเกิด อัคคีภัยในสวนยางพารา	82,112 ไร่	กยท.จ.ขอนแก่น
13.เตรียมความพร้อมด้าน สถานที่อพยพสัตว์	จัดเตรียมสถานที่อพยพสัตว์	200 แห่ง	ปศ.ขอนแก่น

การเผชิญเหตุ  
(Response)

ภารกิจ	แผนงาน/โครงการ/กิจกรรม	เป้าหมาย	หน่วยงาน รับผิดชอบ
1. การแจ้งเตือนภัยและ ประชาสัมพันธ์	ติดตาม ประเมินสถานการณ์ และแจ้งเตือน ภัย ให้หน่วยงานที่เกี่ยวข้อง รวมทั้ง ประชาสัมพันธ์ข้อมูลข่าวสาร สถานการณ์ภัย พิบัติ และแจ้งเตือนภัย ให้เกษตรกรและ ประชาชนทั่วไปทราบผ่านสื่อต่าง ๆ	26 อำเภอ	ศูนย์ติดตามฯ กษ./ชก. คป. ชก. สอพ.3
2. การปฏิบัติการฝนหลวง	-การบินสำรวจ/ติดตามสถานการณ์น้ำและ สถานการณ์ด้านการเกษตร -เตรียมความพร้อมของอุปกรณ์ในการจัดตั้ง หน่วยปฏิบัติการฝนหลวง -การปฏิบัติการฝนหลวงช่วยเหลือพื้นที่ ประสบภัยแล้ง และหลีกเลี่ยงพื้นที่ที่ไม่ ต้องการน้ำหรือพื้นที่ประสบอุทกภัย(ถ้ามี)	26 อำเภอ	ศูนย์ปฏิบัติการฝน หลวงภาคตะวันออก เฉียง เหนือ(จังหวัด ขอนแก่น)
3. การบริหารจัดการน้ำเพื่อ แก้ไขปัญหาภัยแล้ง/ฝนทิ้ง ช่วง	ปรับแผนการจัดสรรน้ำ รวมถึงจัดรอบเวร การใช้น้ำ เพื่อลดผลกระทบปัญหาน้ำแล้ง  -แผนการจัดสรรน้ำ (1 มกราคม – 30 เมษายน 2565) -พื้นที่เพาะปลูกพืชฤดูแล้ง ข้าวนาปรัง อื่น ๆ	โครงการฯ ขนาดใหญ่ โครงการ ขนาดกลางและสถานีสูบน้ำด้วย ไฟฟ้าในเขตจังหวัดขอนแก่น 12.39 ล้าน ลบ.ม. 7,347 ไร่ 5,849 ไร่	คป.ขอนแก่น คป.หนองหวาย คป.พรม-เชิญ
4.การจัดชุดเฉพาะกิจลง พื้นที่ประสบภัยเพื่อให้ความ ช่วยเหลือแก่เกษตรกร	4.1 สำรวจพื้นที่ที่ประสบภัย/คาดว่าจะ เสียหายและประเมินพื้นที่เสียหาย	26 อำเภอ	กจ.ขอนแก่น
	4.2 จัดเจ้าหน้าที่ติดตามสถานการณ์ ออก เยี่ยมให้คำแนะนำและให้ความช่วยเหลือ เกษตรกรในพื้นที่ประสบภัย สำรวจและ ประเมินผลความเสียหายเบื้องต้น	26 อำเภอ	ปศ.ขอนแก่น
	4.3 จัดเจ้าหน้าที่ไว้ประจำศูนย์/สำนักงาน ประมงจังหวัด เพื่อติดตามสถานการณ์ และเฝ้า ระวัง/ป้องกันโรคระบาดสัตว์น้ำ ให้คำแนะนำ และให้ความช่วยเหลือ ตลอดจนสนับสนุน อุปกรณ์ต่าง ๆ เพื่อขนย้ายหรือจับสัตว์น้ำออก จากแหล่งเพาะเลี้ยง เพื่อช่วยเหลือเกษตรกรที่ ประสบภัย	26 อำเภอ	ปม.ขอนแก่น



ภารกิจ	แผนงาน/โครงการ/กิจกรรม	เป้าหมาย	หน่วยงาน รับผิดชอบ
	4.4 แนะนำให้น้ำกักตุนอย่างบริเวณที่สังเกตเห็นอาการตายแล้งกับแปลงที่มีระบบการให้น้ำ	82,112 ไร่	กยท.จ.ชก
	4.5 ติดตามสถานการณ์ ออกตรวจเยี่ยม ให้คำแนะนำ	82,112 ไร่	กยท.จ.ชก
	4.6 ประสานให้ความช่วยเหลือเกษตรกรในเขตปฏิรูปที่ดินตามความเหมาะสมร่วมกับหน่วยงานที่มีหน้าที่เกี่ยวข้อง	พื้นที่ประสบภัย	ส.ป.ก.ขอนแก่น
5.การสนับสนุนเครื่องจักรเครื่องมือวัสดุอุปกรณ์ต่าง ๆ เพื่อช่วยเหลือพื้นที่ประสบภัย	ให้การสนับสนุนเครื่องสูบน้ำ รถบรรทุกน้ำเพื่อช่วยเหลือพื้นที่ประสบภัย	27 เครื่อง 23 คัน	สขป.6 คป.ขอนแก่น
6.สนับสนุนเสบียงอาหารสัตว์เพื่อช่วยเหลือเกษตรกรในพื้นที่ประสบภัย	สำนักงานปศุสัตว์จังหวัดขอนแก่น ประสานกับศูนย์/สถานีในพื้นที่ใกล้เคียงในการขนย้ายและสนับสนุนเสบียงอาหารสัตว์ เพื่อช่วยเหลือพื้นที่ประสบภัย	พื้นที่ประสบภัย	ปศ.ขอนแก่น

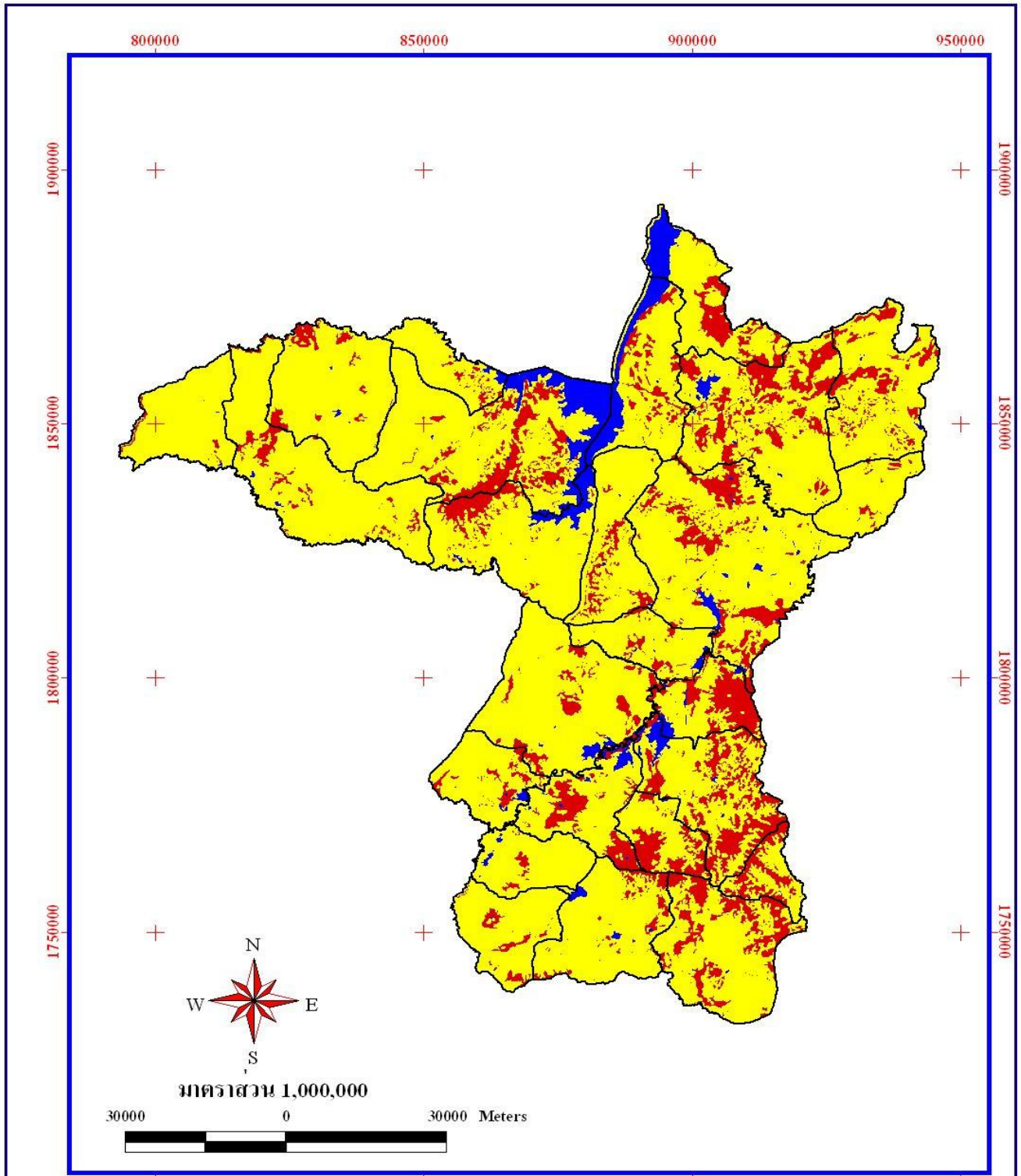
**การฟื้นฟู  
(Recovery)**

ภารกิจ	แผนงาน/โครงการ/กิจกรรม	เป้าหมาย	หน่วยงาน รับผิดชอบ
1. การสำรวจและประเมิน ความเสียหายของเกษตรกร ผู้ประสบภัย	1.1 เมื่อสถานการณ์เข้าสู่ภาวะที่สามารถ ประเมินความเสียหายได้ ให้หน่วยงานที่ เกี่ยวข้องเร่งดำเนินการสำรวจและประเมิน ความเสียหายของเกษตรกรผู้ประสบภัย	ภายใน 30 วันนับแต่วันที่สามาร งเข้าประเมินพื้นที่ได้	กจ.ขอนแก่น ปศ.ขอนแก่น ปม.ขอนแก่น สกจ.ขอนแก่น
	1.2 วิเคราะห์ความเสียหายและคาดการณ์ ผลกระทบต่อภาคการเกษตร	ตามสถานการณ์ภัย	สศท.4
	1.3 ประสานความร่วมมือกับหน่วยงาน ภายในและภายนอกเพื่อช่วยเหลือ สนับสนุน เกษตรกรในเขตปฏิรูปที่ดิน เช่น ด้านปัจจัย การผลิต (พันธุ์พืช พันธุ์ปลา ปุ๋ย)	พื้นที่ประสบภัย	ส.ป.ก.ขอนแก่น
2. การให้ความช่วยเหลือ เพื่อบรรเทาความเดือดร้อน เป็นเงิน	2.1 การให้ความช่วยเหลือโดยใช้เงินตรง ราชการตามระเบียบกระทรวงการคลังฯ	ภายใน 3 เดือนนับแต่วันเกิดภัย	กจ.ขอนแก่น ปศ.ขอนแก่น ปม.ขอนแก่น สกจ.ขอนแก่น
	2.2 การให้ความช่วยเหลือโดยใช้เงินงบกลาง		
	2.3 เก็บข้อมูลเกษตรกรผู้ประสบภัยในเขต ปฏิรูปที่ดิน เพื่อกำหนดแผนช่วยเหลือ เยียวยาเกษตรกรตามความเหมาะสม เช่น ลดดอกเบี้ยเงินกู้ และผ่อนผันการชำระเงินกู้ เนื่องจากภัยพิบัติ	พื้นที่ประสบภัย	ส.ป.ก.ขอนแก่น
	2.4 ประเมินความเสียหายสวนยางเกษตรกร ผู้ประสบภัยเข้าเกณฑ์ พรบ.การยางฯ จ่าย แปลงละ 3,000 บาท/สนับสนุนเงินกู้เพื่อ ประกอบอาชีพเสริม	6,271 ราย	กยท.จ.ขอนแก่น
	2.5 ประเมินความเสียหายสวนยางเกษตรกร ผู้ประสบภัยหากเข้าเกณฑ์ พรบ.การยางฯ ให้การสนับสนุนและส่งเสริมการปลูกแทน อัตราไร่ละ 16,000 บาท	40,000 ไร่	กยท.จ.ขอนแก่น

ภารกิจ	แผนงาน/โครงการ/กิจกรรม	เป้าหมาย	หน่วยงาน รับผิดชอบ
3.การฟื้นฟูพื้นที่การเกษตร และอาชีพให้แก่เกษตรกร	3.1 ส่งเสริมการเพิ่มประสิทธิภาพการผลิต คุณภาพผลผลิตและขยายพื้นที่ปลูกพืชไร่ พืชผักที่มีคู่ทางการตลาดดีและใช้น้ำน้อย (โครงการข้าวโพดหลังนา)	26 อำเภอ	กจ.ขอนแก่น
	3.2 ส่งเสริมการปลูกพืชใช้น้ำน้อยเพื่อสร้าง รายได้ให้แก่เกษตรกร	26 อำเภอ	กจ.ขอนแก่น
	3.3 ส่งเสริมการใช้สารอินทรีย์ลดการใช้ สารเคมีทางการเกษตร/เกษตรอินทรีย์ -ส่งเสริมการใช้ปุ๋ยพืชสดปรับปรุงบำรุงดิน -ส่งเสริมการผลิตและการใช้สารอินทรีย์ -ส่งเสริมการผลิตน้ำหมักชีวภาพ	9,400 ไร่ 9,000 ราย 18,000 ขวด	พด.ขอนแก่น
	3.4 โครงการรักษาระดับปริมาณและ คุณภาพข้าว ปี 2663/64 (ข้าวพันธุ์ ข้าว ดอกมะลิ 105 กข6 ชัยนาท1)	7,600 ตัน (ตัวเลขอาจมีการปรับเปลี่ยนเนื่องจากปริมาณ เมล็ดพันธุ์ไม่เพียงพอ)	ศมข.ขอนแก่น
	3.5 การปล่อยพันธุ์สัตว์น้ำในแหล่งน้ำ ธรรมชาติ เพื่อให้เกษตรกรจับสัตว์น้ำไว้ บริโภค และจำหน่ายเป็นการสร้างรายได้ เสริม	พื้นที่ประสบภัย	ปม.ขอนแก่น
	3.6 รับคำขอของเกษตรกรที่ประสงค์ขุดบ่อ เพื่อกักเก็บน้ำ นำเสนอเลขาธิการ ส.ป.ก.เพื่อ พิจารณา	ตามคำขอของเกษตรกร	ส.ป.ก.ขอนแก่น
4. ให้คำแนะนำทางวิชาการ ในช่องทางของการประชุม ระดับจังหวัด และ กลุ่ม เกษตรกรแปลงใหญ่ ศพก.	ให้คำแนะนำทางวิชาการในการดูแลรักษา วิธีการปฏิบัติการจัดการผลิตพืชและป้องกัน ศัตรูพืช	พื้นที่ประสบภัย	สวพ.3

# ภาคผนวก

# พื้นที่เสี่ยงภัยแล้ง จังหวัดขอนแก่น

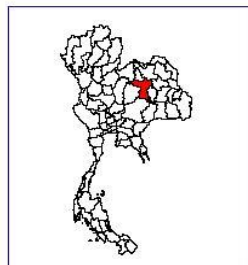


800000 850000 900000 950000

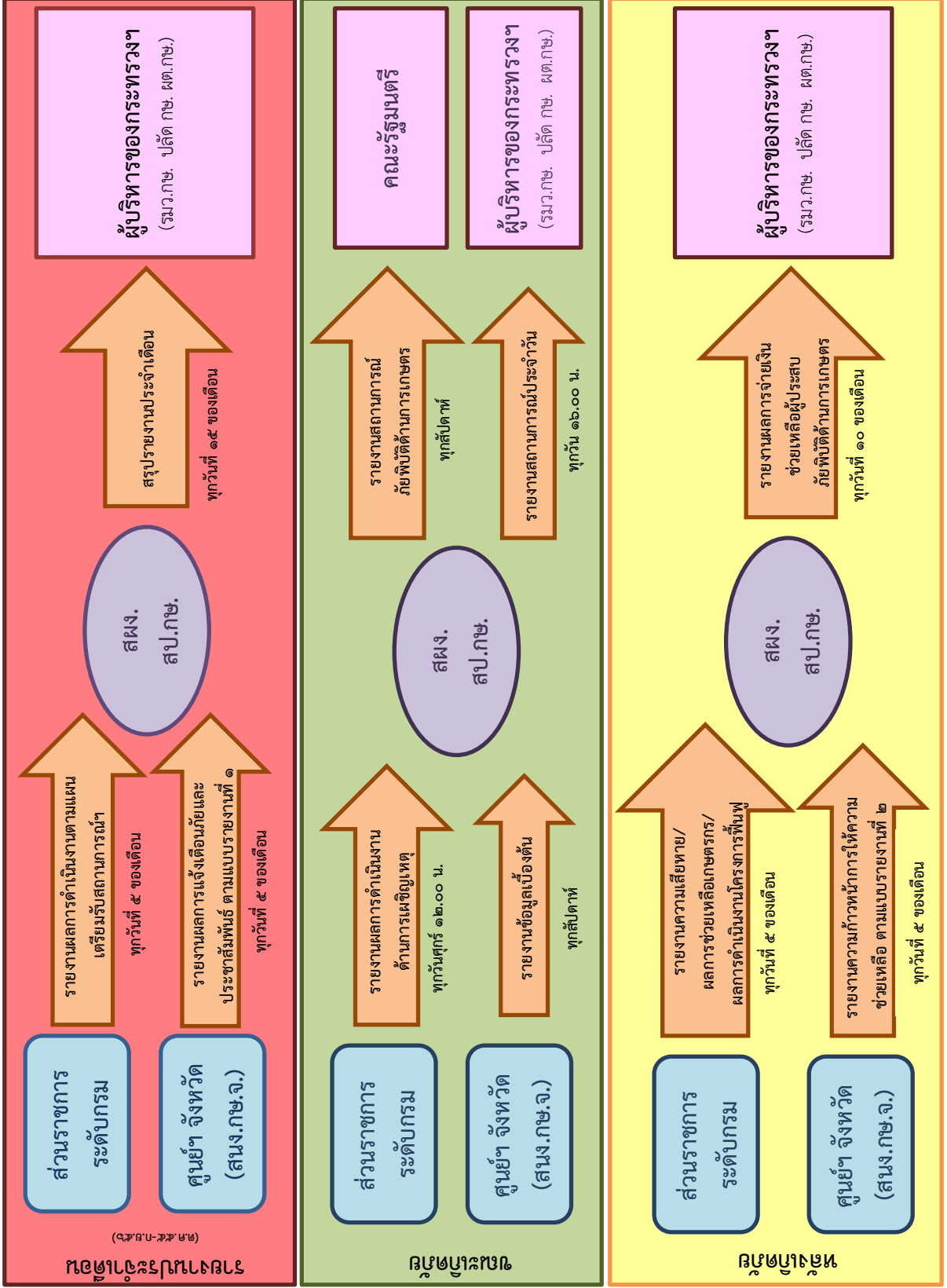
ศูนย์เทคโนโลยีสารสนเทศ  
กรมป้องกันและบรรเทาสาธารณภัย

### พื้นที่เสี่ยงภัยแล้ง จังหวัดขอนแก่น

	เสี่ยงมาก		เสี่ยงน้อย
	เสี่ยงปานกลาง		แหล่งน้ำ
	เสี่ยงน้อยมาก		ขอบเขตอำเภอ



## ระบบการรายงาน







## คำอธิบายการจัดทำรายงาน

๑. ให้หน่วยงานจัดทำรายงานผลการดำเนินงานเป็นประจำทุกเดือน กำหนดส่งรายงานภายในวันที่ ๕ ของเดือนถัดไป
๒. ให้จัดทำรายงานผลการดำเนินงานแยกรายด้าน ได้แก่ ด้านการป้องกัน (Prevention) ด้านการเตรียมความพร้อม (Preparation) ด้านการเผชิญเหตุ (Response) ด้านการฟื้นฟู (Recovery)
๓. ให้ระบุแผนงาน/โครงการ/กิจกรรม ที่หน่วยงานรับผิดชอบ ตามที่กำหนดไว้ในแผนเตรียมรับสถานการณ์ภัยพิบัติด้านการเกษตร ประจำปีงบประมาณ ๒๕๖๕
๔. แผน ให้ระบุ เป้าหมายและหน่วยนับของแผนงาน/โครงการ/กิจกรรม ที่กำหนดไว้ในแผนเตรียมรับสถานการณ์ฯ
๕. ผลการดำเนินงาน
  - ๕.๑ เดือนนี้ หมายถึง ผลการดำเนินงานของเดือนปัจจุบันที่รายงาน
  - ๕.๒ สะสม หมายถึง ผลการดำเนินงานสะสม (ตั้งแต่เดือนต.ค.๖๔ – เดือนปัจจุบันที่รายงาน)
  - ๕.๓ ร้อยละ หมายถึง ร้อยละของผลงานสะสมเปรียบเทียบกับแผนที่กำหนด
๖. ผลการใช้จ่ายเงิน
  - ๖.๑ วงเงินตามแผน หมายถึง วงเงินที่กำหนดไว้ในแผนเตรียมรับสถานการณ์ฯ
  - ๖.๒ วงเงินที่ได้รับจัดสรร หมายถึง วงเงินที่หน่วยงานได้รับจัดสรรงบประมาณ ปี ๒๕๖๕
  - ๖.๓ ผลการจ่ายเงิน หมายถึง ผลการจ่ายเงินรวมถึงเดือนที่รายงาน
  - ๖.๔ ร้อยละ หมายถึง ร้อยละของผลการจ่ายเงินเปรียบเทียบกับแผนที่กำหนด
๗. ปัญหาและอุปสรรค ให้รายงานปัญหาและอุปสรรคที่ทำให้การดำเนินงานไม่เป็นไปตามแผนที่กำหนด
๘. หมายเหตุ
  - ๘.๑ กรณีแผนงาน/โครงการ/กิจกรรม ด้านการก่อสร้าง ให้รายงานผลการดำเนินงานเป็นเปอร์เซ็นต์ และให้ระบุสถานการณ์ดำเนินงานไว้ในช่องหมายเหตุ ดังนี้
    - (๑) ยังไม่ได้ดำเนินการ
    - (๒) อยู่ระหว่างกระบวนการจัดซื้อจัดจ้าง
    - (๓) ลงนามสัญญาแล้วอยู่ระหว่างดำเนินการก่อสร้าง
    - (๔) ดำเนินการเสร็จแล้ว
  - ๘.๒ กรณีที่มีการปรับแผน/เป้าหมายการดำเนินงาน ให้ระบุเป้าหมายใหม่ไว้ในช่องหมายเหตุ

ศูนย์ติดตามและแก้ไขปัญหาภัยพิบัติด้านการเกษตร จังหวัด .....  
 แบบรายงานการประชาสัมพันธ์และการแจ้งเตือนภัยด้านการเกษตร (แบบรายงานที่ ๑)  
 ประจำเดือน .....

เรื่องที่ประชาสัมพันธ์/แจ้งเตือนภัย	หน่วยงานที่ดำเนินการ	สื่อ / วิธีการประชาสัมพันธ์	วันที่ดำเนินการ
ก่อนเกิดภัย			
ขณะเกิดภัย			
หลังเกิดภัย			

ผู้รายงาน .....  
 ตำแหน่ง .....  
 วันที่ .....





คำอธิบายวิธีจัดทำแบบรายงานการดำเนินการให้ความช่วยเหลือผู้ประสบภัยพิบัติด้านการเกษตร (แบบรายงานที่ ๒)

ใส่เครื่องหมาย  ไม่มีสถานการณ์ภัยด้านการเกษตร (กรณีไม่เกิดภัยพิบัติด้านการเกษตร หรือเกิดภัยพิบัติแต่ไม่มีผลกระทบด้านการเกษตร

ให้ทำเครื่องหมาย  เกิดภัยพิบัติด้านการเกษตร

ส่วนที่ ๑

- ขั้นตอนการให้ความช่วยเหลือผู้ประสบภัยพิบัติด้านการเกษตร แยกเป็น ด้านพืช ด้านปศุสัตว์ และด้านประมง
  - หมายถึง การสำรวจความเสียหาย (เกษตรกรรมเกิดความเสียหาย ตามแบบ กษ ๐๑ / ผู้ใหญ่บ้านหรือกำนันหรือนายก อบ.หรือนายกเทศมนตรีประจำท้องที่ ตรวจสอบและรับรองความเสียหาย / คณะอนุกรรมการตรวจสอบความเสียหายระดับหมู่บ้าน ตรวจสอบและรับรองความเสียหาย)
  - หมายถึง บ้านที่ กษ ๐๑, ปีตประกาศ/ประชาคม (เจ้าหน้าที่สำนักงานเกษตรอำเภอ ประมงอำเภอ ปศุสัตว์อำเภอ ตรวจสอบ บันทึกข้อมูล กษ ๐๑ และประมวลแบบ กษ ๐๒ ปีตประกาศ/ประชาคม)
  - หมายถึง นำเสนอ ก.ช.ภ.อ. พิจารณา
  - หมายถึง พิจารณาให้ความช่วยเหลือ (ใช้เงินอุดหนุน/ใช้เงินอุดหนุนโครงการปกครองส่วนท้องถิ่น)
  - หมายถึง นำเสนอ ก.ช.ภ.จ. พิจารณา
  - หมายถึง พิจารณาให้ความช่วยเหลือ (ใช้เงินอุดหนุนในอำนาจผู้ว่า)
  - หมายถึง พิจารณาให้ขอรับการช่วยเหลือจากกระทรวงเกษตรและสหกรณ์ต่อไป
  - หมายถึง เกษตรจังหวัด / ประมงจังหวัด/ ปศุสัตว์จังหวัด รวบรวมเอกสารหลักฐานส่งกรมส่งเสริมการเกษตร กรมประมง และกรมปศุสัตว์ เพื่อขอใช้เงินอุดหนุนราชการในอำนาจปลัดกระทรวงเกษตรและสหกรณ์หรือขอใช้งบกลาง

๒. ให้ใส่เครื่องหมาย ✓ ในช่องที่แต่ละหน่วยงานดำเนินการ หากอยู่ในขั้นตอนที่ ๑ และ ๒ ให้ใส่รายละเอียดด้วยว่าอยู่ในขั้นตอนใดในส่วนที่ ๒

๓. เมื่อภัยถึงขั้นตอนที่ ๘ แล้ว ให้ยุติการรายงานภัยขึ้น

ส่วนที่ ๒

ให้รายงานผลการติดตามสถานการณ์และการให้ความช่วยเหลือด้านการเกษตรในพื้นที่ประสบภัย ตามข้อเท็จจริงซึ่งรวมถึง การลงพื้นที่ตรวจสอบติดตาม

หากพบปัญหาอุปสรรคใด ให้รายงานพร้อมเสนอความเห็นในการแก้ไขปัญหาอื่นๆ ด้วย