



แผนป้องกันและบรรเทาสาธารณภัยด้านการเกษตร
ในช่วงฤดูฝน ปี 2566
จังหวัดขอนแก่น



ศูนย์ติดตามและแก้ไขปัญหาภัยพิบัติด้านการเกษตรจังหวัดขอนแก่น
สำนักงานเกษตรและสหกรณ์จังหวัดขอนแก่น โทร. 0 4326 1000 โทรสาร 0 4326 1088

คำนำ

ตามประกาศกรมอุตุนิยมวิทยา เรื่องฤดูฝนของประเทศไทย พ.ศ. 2566 โดยจะเริ่มตั้งแต่วันที่ 22 พฤษภาคม 2566 เนื่องจากมีฝนตกชุกและต่อเนื่องครอบคลุมพื้นที่ส่วนใหญ่ของประเทศไทย ในช่วงเดือนสิงหาคม และกันยายน เป็นช่วงที่มีฝนตกชุกหนาแน่นที่สุด และมีโอกาสสูงที่จะมีพายุหมุนเขตร้อนเคลื่อนผ่านบริเวณประเทศไทยตอนบน ซึ่งจะส่งผลให้มีฝนตกหนักถึงหนักมากในหลายพื้นที่ และก่อให้เกิดสภาวะน้ำท่วมฉับพลัน น้ำป่าไหลหลาก รวมทั้งน้ำล้นตลิ่งได้ในหลายพื้นที่

ดังนั้น ศูนย์ติดตามและแก้ไขปัญหาภัยพิบัติด้านการเกษตรจังหวัดขอนแก่น จึงได้จัดทำแผนป้องกันและบรรเทาสาธารณภัยด้านการเกษตรในช่วงฤดูฝน ปี 2566 จังหวัดขอนแก่น เพื่อเป็นการเตรียมความพร้อมรับสถานการณ์ภัยที่อาจเกิดขึ้นในรอบปี 2566 และได้กำหนดมาตรการในการป้องกันและแก้ไขปัญหาต่าง ๆ เพื่อให้หน่วยงานที่เกี่ยวข้องใช้เป็นกรอบแนวทางการดำเนินงานในการป้องกันและบรรเทาความเสียหายต่อพื้นที่การเกษตร ตลอดจนให้การช่วยเหลือบรรเทาความเดือดร้อนให้แก่เกษตรกรผู้ประสบภัยได้อย่างรวดเร็ว และมีประสิทธิภาพ

ศูนย์ติดตามและแก้ไขปัญหาภัยพิบัติด้านการเกษตรจังหวัดขอนแก่น
สำนักงานเกษตรและสหกรณ์จังหวัดขอนแก่น
มิถุนายน 2566

สารบัญ

หน้า

แผนป้องกันและบรรเทาสาธารณภัยด้านการเกษตรในช่วงฤดูฝน ปี 2566 จังหวัดขอนแก่น

➤ บทนำ	1
➤ วัตถุประสงค์	1
➤ เป้าหมาย	2
➤ กรอบแนวคิด	2
➤ บทบาท หน้าที่ ศูนย์ติดตามและแก้ไขปัญหาภัยพิบัติด้านการเกษตร	4
➤ แนวโน้มสถานการณ์	5
➤ พื้นที่เสี่ยงอุทกภัย	5
➤ พื้นที่ประสบอุทกภัย ปี 2565	6
➤ สรุปการให้ความช่วยเหลือผู้ประสบภัยพิบัติกรณีฉุกเฉิน(อุทกภัย) ปี 2565	7
➤ แหล่งน้ำในจังหวัดขอนแก่น	7
➤ สถิติปริมาณน้ำฝนจังหวัดขอนแก่นรายอำเภอย้อนหลัง ปี 2565-2566	9
➤ แผนจัดสรรน้ำในช่วงฤดูฝน ปี 2566 ของจังหวัด	10
➤ แผนการเพาะปลูกพืชฤดูฝน ปี 2566 ของจังหวัด	10
➤ แผนการป้องกันและบรรเทาสาธารณภัยด้านการเกษตรในช่วงฤดูฝน ปี 2566	10
➤ บัญชียานพาหนะ เครื่องจักร วัสดุอุปกรณ์ เครื่องมือ เครื่องใช้	17
➤ ผู้ประสานงานและช่องทางการติดต่อ	17
➤ กลไกการบริหาร	18
➤ แผนผังกลไกการบริหารจัดการสถานการณ์ภัยแล้ง	18
➤ มาตรการในการป้องกันและแก้ไขปัญหาอุทกภัย/น้ำป่าไหลหลาก	19
➤ จุดอพยพสัตว์เลี้ยงเพื่อช่วยเหลือในการป้องกันและแก้ไขปัญหาอุทกภัย	30
➤ ภาคผนวก	

แผนป้องกันและบรรเทาสาธารณภัยด้านการเกษตร ในช่วงฤดูฝน ปี 2566

จังหวัดขอนแก่น

1. บทนำ

ตามที่ประกาศกรมอุตุนิยมวิทยาประกาศการเริ่มต้นฤดูฝนของประเทศไทย พ.ศ. 2566 เมื่อวันที่ 22 พฤษภาคม 2566 ลงนามโดยอธิบดีกรมอุตุนิยมวิทยา โดยมีเนื้อหาในประกาศดังนี้ ประเทศไทยจะสิ้นสุดฤดูร้อนและเริ่มต้นเข้าสู่ฤดูฝน ในวันที่ 22 พฤษภาคม 2566 เนื่องจากการคาดการณ์สภาพอากาศ พบว่า จะมีฝนตกชุกหนาแน่นและต่อเนื่องครอบคลุมพื้นที่ส่วนใหญ่ของประเทศ ประกอบกับลมที่พัดปกคลุมประเทศไทยที่ระดับผิวดินถึงความสูงประมาณ 3.5 กิโลเมตร ได้เปลี่ยนทิศเป็นลมตะวันตกเฉียงใต้ ซึ่งจะพัดนำความชื้นจากทะเลอันดามันเข้ามาปกคลุมบริเวณประเทศไทยอย่างต่อเนื่อง และลมชั้นบนตั้งแต่ระดับความสูง 5 กิโลเมตรขึ้นไป ได้เปลี่ยนทิศเป็นลมฝ่ายตะวันออก ซึ่งถือว่าเป็นการเข้าสู่ฤดูฝนของประเทศไทยในปี

ปริมาณฝนรวมของทั้งประเทศในช่วงฤดูฝนปีนี้ จะน้อยกว่าค่าปกติเล็กน้อย ประมาณร้อยละ 5 และน้อยกว่าปี 2565 ที่ผ่านมา อย่างไรก็ตามในช่วงประมาณกลางเดือนมิถุนายนถึงกลางเดือนกรกฎาคม จะเกิดภาวะฝนทิ้งช่วง อาจส่งผลทำให้เกิดการขาดแคลนน้ำด้านการเกษตรได้ในหลายพื้นที่ โดยเฉพาะพื้นที่แล้งซ้ำซากนอกเขตชลประทาน ส่วนในช่วงเดือนสิงหาคมและกันยายน ซึ่งเป็นช่วงที่จะมีฝนตกชุกหนาแน่นที่สุด และมีโอกาสสูงที่จะมีพายุหมุนเขตร้อนเคลื่อนผ่านบริเวณประเทศไทยตอนบน ซึ่งส่งผลให้มีฝนตกหนักถึงหนักมากในหลายพื้นที่ และก่อให้เกิดสภาวะน้ำท่วมฉับพลัน น้ำป่าไหลหลาก รวมทั้งน้ำล้นตลิ่งได้ในหลายพื้นที่ สำหรับฤดูฝนของประเทศไทยตอนบนจะสิ้นสุดประมาณกลางเดือนตุลาคม ส่วนภาคใต้โดยเฉพาะฝั่งตะวันออก จะมีฝนตกชุกหนาแน่นต่อไปจนถึงกลางเดือนมกราคม

ดังนั้น เพื่อเป็นการเตรียมความพร้อมในการป้องกันและลดผลกระทบจากสถานการณ์ภัยดังกล่าว ที่อาจเกิดขึ้นต่อภาคการเกษตร กระทรวงเกษตรและสหกรณ์ จึงได้จัดทำแผนป้องกันและบรรเทาสาธารณภัยด้านการเกษตรในช่วงฤดูฝน ปี 2566 สำหรับใช้เป็นกรอบแนวทางการดำเนินงานของส่วนราชการในการป้องกันและแก้ไขปัญหาภัยพิบัติด้านการเกษตร และเตรียมการให้ความช่วยเหลือเพื่อบรรเทาความเดือดร้อนของเกษตรกรที่อาจได้รับผลกระทบจากสถานการณ์ภัย ให้เป็นไปอย่างรวดเร็ว และมีประสิทธิภาพ

2. วัตถุประสงค์

2.1 เพื่อใช้เป็นกรอบแนวทางการดำเนินงานป้องกันและลดความเสี่ยงจากอุทกภัยด้านการเกษตรของหน่วยงานที่เกี่ยวข้องทั้งในและนอกหน่วยงานสังกัดกระทรวงเกษตรและสหกรณ์ในจังหวัดขอนแก่นให้เป็นไปอย่างมีประสิทธิภาพ

2.2 เพื่อเตรียมความพร้อมให้กับส่วนราชการที่เกี่ยวข้องในการให้ความช่วยเหลือเพื่อบรรเทาความเดือดร้อนแก่เกษตรกรผู้ประสบอุทกภัยอย่างเป็นระบบ รวดเร็ว และมีประสิทธิภาพ

3. เป้าหมาย

3.1 เพื่อเพิ่มประสิทธิภาพการป้องกันและแก้ไขปัญหาที่เกิดขึ้นแก่เกษตรกร รวมทั้งการช่วยเหลือเกษตรกรที่ประสบปัญหาภัยแล้งได้อย่างรวดเร็ว และทันต่อสถานการณ์

3.2 สร้างการรับรู้และความตระหนักแก่เกษตรกรในการปรับรูปแบบการผลิต เพื่อลดความเสี่ยงจากอุทกภัย

3.3 บริหารจัดการน้ำให้เป็นไปตามแผนได้อย่างมีประสิทธิภาพ และกำกับ ติดตาม การเพาะปลูกพืชฤดูแล้งให้เป็นไปตามเป้าหมายที่กำหนด เพื่อลดความเสี่ยงจากอุทกภัยและน้ำป่าไหลหลาก ซึ่งอาจจะส่งผลกระทบต่อภาคส่วนอื่นๆ รวมทั้งติดตามและเฝ้าระวังคุณภาพน้ำ

4. กรอบแนวคิด

คณะอนุกรรมการจัดทำแผนการป้องกันและบรรเทาสาธารณภัยแห่งชาติ ได้กำหนดกรอบแนวคิดในการจัดทำนโยบายการป้องกันและบรรเทาสาธารณภัยแห่งชาติ โดยได้นำหลักการ “Smart DRM for 3s : SEP – SDGs - SEDRR” คือ การจัดการความเสี่ยงจากสาธารณภัยแบบอัจฉริยะ เพื่อสร้างภูมิคุ้มกันตามหลักปรัชญาเศรษฐกิจพอเพียง (Sufficiency Economy Philosophy : SEP) เพื่อการพัฒนาที่ยั่งยืนตามเป้าหมายการพัฒนาที่ยั่งยืน (Sustainable Development Goals : SDGs) เพื่อลดความเสี่ยงเดิมและป้องกันความเสี่ยงใหม่ (Sendai Framework on Disaster Risk Reduction : SEDRR) มาเป็นแนวทางการดำเนินงาน เพื่อจัดการความเสี่ยงจากสาธารณภัยแบบองค์รวม

4.1 การประเมินความเสี่ยง (Risk Assessment)

ความเสี่ยงจากสาธารณภัย (Disaster Risk) หมายถึง โอกาสที่จะเกิดการสูญเสียจาก สาธารณภัยต่อชีวิต ร่างกาย ทรัพย์สิน ความเป็นอยู่ และภาคบริการต่าง ๆ ในชุมชนใดชุมชนหนึ่ง ณ หนึ่งช่วงเวลาใดเวลาหนึ่งในอนาคต

$$\text{ความเสี่ยงจากสาธารณภัย} = \frac{\text{ภัย} \times \text{ความล่อแหลม} \times \text{ความเปราะบาง}}{\text{ศักยภาพ}}$$

ภัย (Hazard) คือ เหตุการณ์หรืออันตรายที่เกิดขึ้นจากธรรมชาติหรือจากการกระทำของมนุษย์ ที่อาจนำมาซึ่งความสูญเสียต่อทรัพย์สิน ตลอดจนทำให้เกิดผลกระทบทางเศรษฐกิจ สังคม และสิ่งแวดล้อม

ความล่อแหลม (Exposure) คือ การที่สิ่งใด ๆ ก็ตาม ที่สถานที่ตั้งอยู่ภายในอาณาบริเวณพื้นที่เสี่ยงที่อาจเกิดภัยและมีโอกาสได้รับความเสียหายจากภัยนั้น ๆ

ความเปราะบาง (Vulnerability) คือ ปัจจัยหรือสถานะใด ๆ ที่ทำให้ชุมชนหรือสังคมขาดความสามารถในการป้องกันตนเอง ทำให้ไม่สามารถรับมือกับภัยอันตรายที่อาจเกิดขึ้น หรือไม่สามารถฟื้นฟูได้อย่างรวดเร็วจากความเสียหายอันเกิดจากภัย

ศักยภาพ (Capacity) คือ ความรู้ ทักษะ และทรัพยากรต่าง ๆ ที่มีอยู่ในชุมชน สังคม หรือหน่วยงานใด ๆ ที่สามารถนำมาใช้เพื่อให้บรรลุเป้าหมายที่ตั้งไว้

การประเมินความเสี่ยง (Risk Assessment) เป็นกระบวนการที่ช่วยตรวจสอบระดับของความเสียหายที่ชุมชนหรือสังคมมีต่อสาธารณภัย ประกอบด้วย การระบุความเสี่ยง (Risk Identification) การวิเคราะห์ความเสี่ยง (Risk Analysis) และการประเมินผลความเสี่ยง (Risk Evaluation)

4.2 การจัดการความเสี่ยงจากสาธารณภัย (Disaster Risk Management)

การจัดการความเสี่ยงจากสาธารณภัยเป็นการจัดการสาธารณภัยแบบองค์รวม (Holistic Approach) ตั้งแต่กิจกรรมการป้องกันและลดผลกระทบ การเตรียมความพร้อม การเผชิญเหตุ และบรรเทาทุกข์ ตลอดจนการฟื้นฟู ซึ่งในบางกิจกรรมการดำเนินการในแต่ละช่วงเวลาการเกิดสาธารณภัยอาจมีความคาบเกี่ยวกัน (Over lap) ขณะที่บางกิจกรรมอาจเป็นการดำเนินการเฉพาะของการเกิดภัยในห้วงนั้นๆ รวมทั้งระยะเวลาในการดำเนินการของแต่ละกิจกรรมขึ้นอยู่กับความรุนแรงของภัยเป็นสำคัญ ซึ่งวงจรการจัดการความเสี่ยงจากสาธารณภัยถูกมองในมุมมองของทั้งกรอบแนวคิดในการดำเนินการ/การปฏิบัติ (Discipline) และมุมมองของกิจกรรมหรือวิธีปฏิบัติ (Activities and Procedures) ดังแผนภาพนี้



โดยมีแนวทางดำเนินการจัดการความเสี่ยงจากภัยพิบัติ ดังนี้

ก่อนเกิดภัย : การลดความเสี่ยงจากภัยพิบัติ (Disaster Risk Reduction)

การป้องกันและลดผลกระทบ (Prevention & Mitigation)

1) มาตรการที่ใช้โครงสร้าง ได้แก่ การพัฒนาแหล่งน้ำ ระบบชลประทานเพื่อป้องกันอุทกภัย/ภัยแล้ง การอนุรักษ์ดินและน้ำเพื่อป้องกันดินโคลนถล่ม

2) มาตรการที่ไม่ใช้โครงสร้าง ได้แก่ วางแผนการจัดสรรน้ำ วิเคราะห์ประเมินความเสี่ยงเพื่อกำหนดพื้นที่เสี่ยงด้านพืช ด้านประมง ด้านปศุสัตว์ รวมทั้งพื้นที่ชุมชนพร้อมแผนบริหารจัดการเพื่อลดความเสี่ยงดังกล่าว แผนปฏิบัติการฝนหลวงเพื่อช่วยเหลือพื้นที่ประสบภัยฝนทิ้งช่วงและเติมน้ำในแหล่งน้ำที่มีปริมาณน้อย

การเตรียมความพร้อม (Preparedness)

1) การปรับตัว ได้แก่ การให้คำแนะนำการเพาะปลูกในช่วงฤดูแล้ง การส่งเสริมอาชีพเสริมหรือวิสาหกิจชุมชนให้แก่เกษตรกรเพื่อเป็นทางเลือกในการประกอบอาชีพ การปรับเปลี่ยนวิธีการทำการเกษตรให้เหมาะสมกับสภาพพื้นที่

2) การเตรียมรับมือกับภัยพิบัติ ได้แก่ การแจ้งเตือนสถานการณ์น้ำ การเตรียมพร้อมด้านเครื่องมืออุปกรณ์ เครื่องจักร ยานพาหนะ การสำรองเสบียงสัตว์ การปรับปรุงทะเบียนเกษตรกรด้านพืช ด้าน

ประมง ด้านปศุสัตว์ ให้เป็นปัจจุบัน การจัดทำแผนปฏิบัติการช่วยเหลือเกษตรกรผู้ประสบภัยด้านการเกษตร เช่น แผนเฝ้าระวังและติดตามสถานการณ์เพื่อป้องกันโรคระบาดพืชและสัตว์ แผนการจัดหน่วยเฉพาะกิจลงพื้นที่เพื่อให้คำแนะนำและความช่วยเหลือเกษตรกรในพื้นที่ประสบภัย การดูแลสุขภาพสัตว์ แผนการสำรวจและประเมินความเสียหาย วิธีการช่วยเหลือเพื่อบรรเทาความเดือดร้อนของเกษตรกร และแผนสร้างการรับรู้ให้เกษตรกรรู้จักเตรียมความพร้อมรับสถานการณ์ภัยพิบัติ

ขณะเกิดภัย : การจัดการภาวะฉุกเฉิน (Emergency Management)

การเผชิญเหตุ (Response) ได้แก่ การบริหารจัดการน้ำ การติดตั้งเครื่องสูบน้ำ การแจ้งเตือนเกษตรกร

การบรรเทาทุกข์ (Relief) ได้แก่ แจกจ่ายเสบียงสัตว์และดูแลสุขภาพสัตว์ จัดหน่วยเฉพาะกิจลงพื้นที่ประสบภัยเพื่อให้คำแนะนำและความช่วยเหลือเกษตรกร สำรวจและประเมินความเสียหายเบื้องต้น รายงานสถานการณ์

หลังเกิดภัย : การฟื้นฟู (Recovery) และสร้างใหม่ให้ดีกว่าเดิม (Build Back Better)

การซ่อมสร้าง (Reconstruction) ได้แก่ การประเมินความเสียหายและซ่อมสร้างระบบโครงสร้างพื้นฐานด้านชลประทาน การป้องกัน รักษา และกำจัดโรคระบาดหรือศัตรูพืชระบาด การฟื้นฟูพื้นที่การเกษตร

การฟื้นฟูสภาพ (Rehabilitation) ได้แก่ การวิเคราะห์ความเสียหาย (Damages) และความสูญเสีย (Losses) ด้านการเกษตรที่เกิดจากภัย การประเมินความต้องการ/จำเป็นในการฟื้นฟูหลังเกิดภัยการช่วยเหลือเยียวยาตามระเบียบที่เกี่ยวข้อง

5. บทบาท หน้าที่ ศูนย์ติดตามและแก้ไขปัญหาภัยพิบัติด้านการเกษตรจังหวัดขอนแก่น

ศูนย์ติดตามและแก้ไขปัญหาภัยพิบัติด้านการเกษตรจังหวัดขอนแก่น มีบทบาทหน้าที่ ดังนี้

1) จัดทำแผนป้องกันและบรรเทาสาธารณภัยด้านการเกษตรระดับจังหวัด และพิจารณาทบทวนแผนให้สอดคล้องเหมาะสมกับสถานการณ์ที่เกิดขึ้นในแต่ละช่วงเวลา

2) ติดตามสถานการณ์และประเมินผลกระทบด้านการเกษตรรวมทั้งแจ้งเตือนภัยให้เกษตรกรทราบอย่างรวดเร็วทันต่อสถานการณ์

3) รายงานการดำเนินงานของศูนย์ติดตามและแก้ไขปัญหาภัยพิบัติด้านการเกษตรระดับจังหวัด สถานการณ์ ข้อมูลความเสียหาย การให้ความช่วยเหลือ รวมทั้งปัญหา อุปสรรคในการดำเนินการช่วยเหลือเกษตรกรให้ศูนย์ติดตามและแก้ไขปัญหาภัยพิบัติด้านการเกษตร กระทรวงเกษตรและสหกรณ์ทราบ

4) ติดตาม เร่งรัดการช่วยเหลือผู้ประสบภัยด้านการเกษตรของหน่วยงานในสังกัดกระทรวงเกษตรและสหกรณ์ที่เกี่ยวข้องภายในจังหวัด ให้เกิดความรวดเร็ว ถูกต้อง เหมาะสมต่อสถานการณ์

5) ประสานงานกับหน่วยงานอื่นหรือคณะกรรมการอื่น ทั้งในและนอกสังกัดกระทรวงเกษตรและสหกรณ์ที่เกี่ยวข้องกับการบรรเทาความเสียหายที่เกิดขึ้นจากภัยพิบัติ

- 6) แต่งตั้งคณะทำงานหรือมอบหมายเจ้าหน้าที่เพื่อปฏิบัติงานตามที่เห็นสมควร
- 7) ปฏิบัติงานอื่น ๆ ตามที่ปลัดกระทรวงเกษตรและสหกรณ์มอบหมาย

6. แนวโน้มสถานการณ์

ประเทศไทยจะสิ้นสุดฤดูร้อนและเริ่มต้นเข้าสู่ฤดูฝน ในวันที่ 22 พฤษภาคม 2566 เนื่องจากการคาดการณ์สภาพอากาศ พบว่า จะมีฝนตกชุกหนาแน่นและต่อเนื่องครอบคลุมพื้นที่ส่วนใหญ่ของประเทศ ประกอบกับลมที่พัดปกคลุมประเทศไทยที่ระดับผิวดินถึงความสูงประมาณ 3.5 กิโลเมตร ได้เปลี่ยนทิศเป็นลมตะวันตกเฉียงใต้ ซึ่งจะพัดนำความชื้นจากทะเลอันดามันเข้ามาปกคลุมบริเวณประเทศไทยอย่างต่อเนื่อง และลมชั้นบนตั้งแต่ระดับความสูง 5 กิโลเมตรขึ้นไป ได้เปลี่ยนทิศเป็นลมฝ่ายตะวันออก ซึ่งถือว่าเป็นการเข้าสู่ฤดูฝนของประเทศไทยในปี

อย่างไรก็ตามในช่วงประมาณกลางเดือนมิถุนายนถึงกลางเดือนกรกฎาคม จะเกิดภาวะฝนทิ้งช่วง อาจส่งผลทำให้เกิดการขาดแคลนน้ำด้านการเกษตรได้ในหลายพื้นที่ โดยเฉพาะพื้นที่แล้งซ้ำซากนอกเขตชลประทาน ส่วนในช่วงเดือนสิงหาคมและกันยายน ซึ่งเป็นช่วงที่จะมีฝนตกชุกหนาแน่นที่สุด และมีโอกาสสูงที่จะมีพายุหมุนเขตร้อนเคลื่อนผ่านบริเวณประเทศไทยตอนบน ซึ่งส่งผลให้มีฝนตกหนักถึงหนักมากในหลายพื้นที่ และก่อให้เกิดสภาวะน้ำท่วมฉับพลัน น้ำป่าไหลหลาก รวมทั้งน้ำล้นตลิ่งได้ในหลายพื้นที่ สำหรับฤดูฝนของประเทศไทยตอนบนจะสิ้นสุดประมาณกลางเดือนตุลาคม ส่วนภาคใต้โดยเฉพาะฝั่งตะวันออกจะมีฝนตกชุกหนาแน่นต่อไปจนถึงกลางเดือนมกราคม

7. พื้นที่เสี่ยงอุทกภัย

พิจารณาจากข้อมูลด้านกายภาพของจังหวัดขอนแก่นมีลักษณะภูมิประเทศเป็นพื้นที่ราบ มีลักษณะสูงต่ำสลับเป็นลูกคลื่นลาดเทไปทางทิศตะวันออกและทิศใต้ มีที่ราบลุ่มแถบลำน้ำชี ลำน้ำพอง และลำเชิญจึงกำหนดพื้นที่เสี่ยงภัย แบ่งออกเป็นพื้นที่ได้ ดังนี้

- 1) พื้นที่เสี่ยงชุมชนเมือง ลักษณะภูมิประเทศเป็นพื้นที่ลุ่มต่ำ ลักษณะเป็นแอ่งกระทะ
 - 1.1) เทศบาลนครขอนแก่น อำเภอเมืองขอนแก่น
 - 1.2) เทศบาลเมืองศิลา อำเภอเมืองขอนแก่น
 - 1.3) เทศบาลตำบลบ้านเป็ด อำเภอเมืองขอนแก่น
- 2) พื้นที่เสี่ยงติดลำน้ำชี จำนวน 9 อำเภอ ได้แก่
 - 2.1) อำเภอแวงน้อย
 - 2.2) อำเภอแวงใหญ่
 - 2.3) อำเภอโคกโพธิ์ไชย
 - 2.4) อำเภอชนบท
 - 2.5) อำเภอมัญจาคีรี

- 2.6) อำเภอบ้านไผ่
- 2.7) อำเภอบ้านแฮด
- 2.8) อำเภอพระยืน
- 2.9) อำเภอเมืองขอนแก่น
- 3) พื้นที่เสี่ยงติดลำน้ำพอง จำนวน 6 อำเภอ ได้แก่
- 3.1) อำเภอสีชมพู
- 3.2) อำเภอหนองนาคำ
- 3.3) อำเภอภูเวียง
- 3.4) อำเภออุบลรัตน์
- 3.5) อำเภอน้ำพอง
- 3.6) อำเภอเมืองขอนแก่น
- 4) พื้นที่เสี่ยงติดลำน้ำเชิญ จำนวน 4 อำเภอ ได้แก่
- 4.1) อำเภอภูผาม่าน
- 4.2) อำเภอชุมแพ
- 4.3) อำเภอหนองเรือ
- 4.4) อำเภอภูเวียง

8. พื้นที่ประสบอุทกภัย ปี 2565

ที่	ช่วงประกาศภัย	อำเภอ	ตำบล	หมู่ที่
๑	ก.ค.-ส.ค.	เปือยน้อย	๕	๑๕
๒	ส.ค.-ก.ย.	ชุมแพ	๑๑	๖๔ หมู่บ้าน ๑๒ ชุมชน
๓	ส.ค.-ก.ย.	น้ำพอง	๑๐	๑๓๒
๔	ส.ค.-ก.ย.	บ้านแฮด	๔	๕๖
๕	ก.ย.	เมืองขอนแก่น	๑๘	๒๘๒ หมู่บ้าน ๙๕ ชุมชน
๖	ส.ค.-ก.ย.	มัญจาคีรี	๘	๑๑๔
๗	ส.ค.-ก.ย.	หนองสองห้อง	๑๒	๘๖
๘	ส.ค.-ก.ย.	แวงน้อย	๖	๕๒
๙	ส.ค.-ก.ย.	โนนศิลา	๕	๒๕
๑๐	ส.ค.-ก.ย.	แวงใหญ่	๔	๓๗
๑๑	ส.ค.-ก.ย.	บ้านไผ่	๑๑	๑๑๑ หมู่บ้าน ๙ ชุมชน
๑๒	ส.ค.-ก.ย.	ชนบท	๘	๘๐
๑๓	ส.ค.-ก.ย.	โคกโพธิ์ไชย	๔	๔๐
๑๔	ส.ค.-ก.ย.	พล	๑๒	๗๗
๑๕	ก.ย.	ภูผาม่าน	๕	๔๒
๑๖	ก.ย.	พระยืน	๕	๒๓
๑๗	ต.ค.	หนองนาคำ	๓	๓๕
๑๘	ต.ค.	อุบลรัตน์	๓	๒๔
๑๙	ต.ค.	หนองเรือ	๘	๑๒๒
๒๐	ต.ค.	สีชมพู	๙	๕๑
๒๑	ต.ค.	ภูเวียง	๘	๖๔
๒๒	ต.ค.	ชำสูง	๑	๒
๒๓	ต.ค.	บ้านฝาง	๗	๕๗
		๒๓ อำเภอ	๑๖๗	๑,๕๘๑ หมู่บ้าน ๑๑๖ ชุมชน

9. สรุปการให้ความช่วยเหลือผู้ประสบภัยพิบัติกรณีฉุกเฉิน(อุทกภัย) ปี 2565

ที่	อำเภอ	จำนวนตำบล	จำนวนหมู่บ้าน	ด้านพืช					ด้านประมง				ด้านบุคคล				รวมงบประมาณ (บาท)		
				เกษตรกร (ราย)	ข้าว (ไร่)	พืชไร่/พืชผัก (ไร่)	ไม้ผล/ไม้ยืนต้นและอื่นๆ (ไร่)	วงเงินช่วยเหลือ (บาท)	เลี้ยงปลอดิน/นาข้าว/ร่องสวน (ราย)	เลี้ยงในกระชัง/บ่อซีเมนต์ (ราย)	วงเงินช่วยเหลือ (บาท)	เกษตรกร (ราย)	ยึด (ตัว)	ไม่เต็มเมือง (ตัว)	แปลงหญ้า (ไร่)	วงเงินช่วยเหลือ (บาท)			
1	ชุมแพ	9	54	1,548	11,893.75	150.50	1.00	16,239,663.00	332	164.32			771,267.66					17,010,930.66	
2	น้ำพอง	10	79	4,233	41,565.00	345.00		132.25	56,915,548.00	33	39.84			186,932.58				57,102,480.58	
3	บ้านแฮด	4	45	2,218	19,453.50	3,035.25			32,077,485.00	33	22.75	2	160.00	165,395.50				32,242,880.50	
4	เมืองขอนแก่น	15	148	6,013	40,696.00	4,249.50	259.25	63,996,094.00	193	177.90	1	50.00	854,709.00	4	88	130	16,840.00	64,867,643.00	
5	มัญจาคีรี	8	114	6,216	12,903.50	42,124.25	32.00	100,826,241.00	6	21.00			98,322.00	1			5.00	9,900.00	100,934,463.00
6	หนองสองห้อง	8	31	314	2,431.50			3,258,210.00	7	13.50			63,207.00					3,321,417.00	
7	เวียงน้อย	6	48	701	6,217.50	61.25		8,452,725.00	98	64.00			299,648.00	2	40		1.50	6,170.00	8,758,543.00
8	โนนศิลา	3	6	73	356.00			477,040.00										477,040.00	
9	เวียงใหญ่	5	38	1,017	9,901.00	93.00	4.50	13,469,696.00	105	50.00			234,100.00	1			16.00	31,680.00	13,735,476.00
10	บ้านไผ่	10	63	1,654	12,161.50	1,062.00	5.00	18,419,410.00	25	44.41			207,927.62					18,627,337.62	
11	ชนบท	6	44	1,744	12,254.50	634.50	27.50	17,788,660.00	55	40.16			189,340.98					17,978,000.98	
12	โคกโพธิ์ไชย	4	38	2,461	25,982.75	5,009.00	38.00	44,888,529.00	4	4.25			19,898.50					44,908,427.50	
13	พล	10	24	198	1,671.50			2,239,810.00	2	4.25			19,898.50					2,259,708.50	
14	ภูผาม่าน	4	13	179	803.00	174.00		1,420,540.00										1,420,540.00	
15	พระยืน	5	32	1,365	10,552.50	1,267.25		16,649,505.00	19	33.75			158,017.50	7	150		7,450.00	16,814,972.50	
16	หนองนาคำ	3	23	226	1,304.75	162.25	28.75	2,186,000.00	142	81.48			382,065.22	2			7.00	13,860.00	2,581,925.22
17	อุบลรัตน์	5	32	555	3,193.25	710.00	1.50	5,690,827.00										5,690,827.00	
18	หนองเรือ	7	64	2,074	16,061.75	560.75	16.75	22,700,834.00	44	37.43			175,247.26					22,876,081.26	
19	สีชมพู	8	32	69	159.25	116.00	4.25	460,279.00	9	6.00			28,092.00					488,371.00	
20	ภูเวียง	6	43	581	3,834.00			5,137,560.00	8	3.95			18,493.90					5,156,053.90	
21	ชีสูง	1	2	33	183.25			245,555.00										245,555.00	
22	บ้านฝาง	7	47	630	14.00	3,676.75	1.00	7,302,773.00										7,302,773.00	
	รวมทั้งสิ้น	144	1020	34,102	233,593.75	63,431.25	551.75	440,842,984.00	1,115	808.99	3	210.00	3,872,563.22	17	128	280	29.50	85,900.00	444,801,447.22

10. แหล่งน้ำในจังหวัดขอนแก่น

10.1 น้ำอ่างฯ ขนาดใหญ่ (ข้อมูล ณ วันที่ 14 มิถุนายน 2566)

เขื่อนอุบลรัตน์ ตั้งอยู่ที่ตำบลเขื่อนอุบลรัตน์ อำเภออุบลรัตน์ จังหวัดขอนแก่น ปริมาณน้ำที่ดับเก็บกักปกติสูงสุด 2,431.30 ล้าน ลบ.ม. ปริมาณน้ำวันนี้ 790.85 ล้าน ลบ.ม. คิดเป็น 32.53% ของความจุ ปริมาณน้ำใช้การ 209.18 ล้าน ลบ.ม. คิดเป็น 11.31% ของน้ำใช้การ มีปริมาณน้ำไหลลงเขื่อน 1.95 ล้าน ลบ.ม. ระบายน้ำรวม 0.80 ล้าน ลบ.ม./วัน

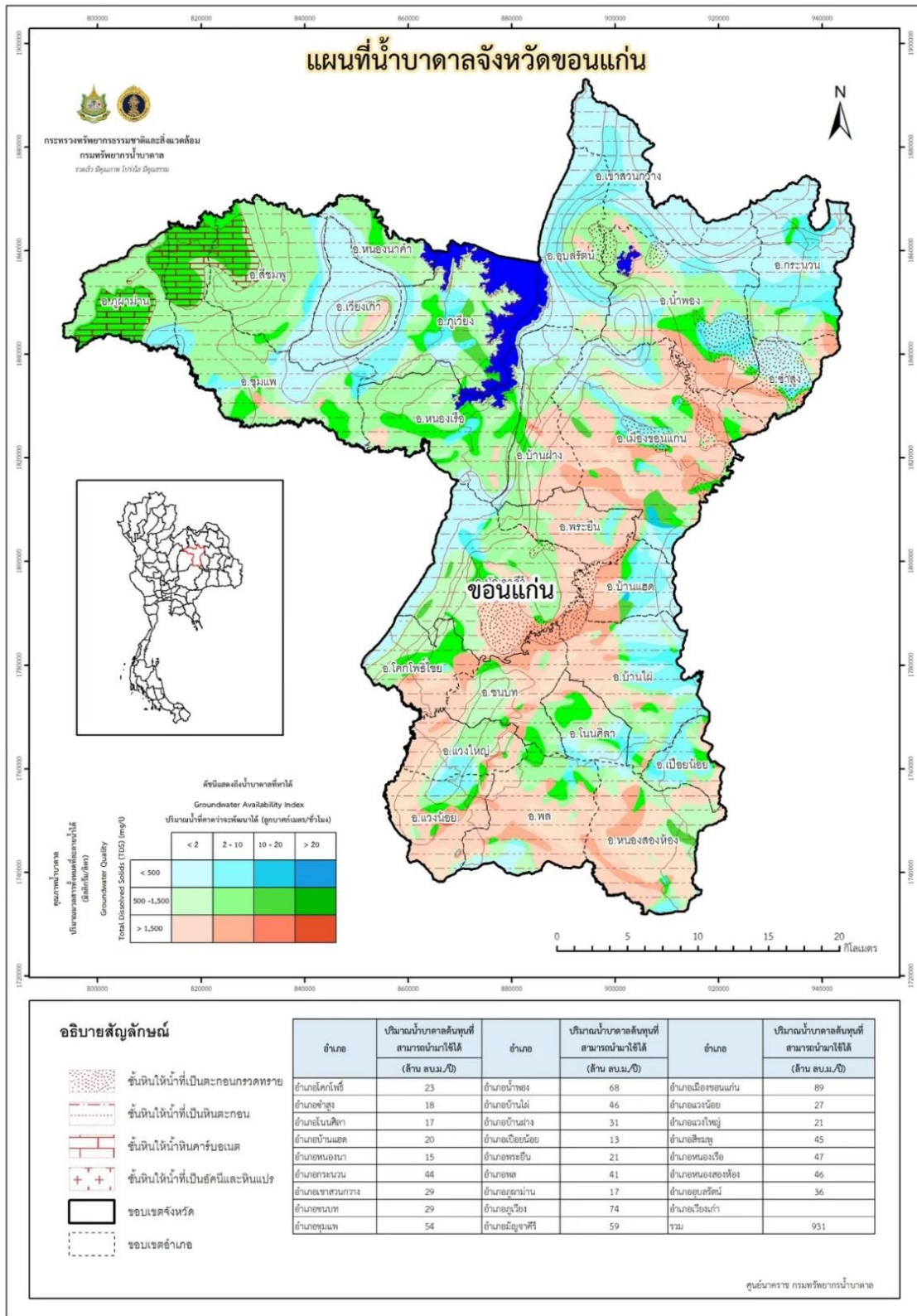
10.2 อ่างเก็บน้ำขนาดกลาง(ข้อมูล ณ วันที่ 14 มิถุนายน 2566)

จังหวัดขอนแก่น มีอ่างเก็บน้ำขนาดกลาง จำนวน 14 แห่ง รวมความจุที่ระดับเก็บกัก 105.877 ล้าน ลบ.ม. ปัจจุบันมีปริมาณน้ำในอ่างฯ 47.57 ล้าน ลบ.ม. คิดเป็น 44.97% ปริมาณน้ำใช้การ 34.70 คิดเป็น 37.31% มีปริมาณน้ำไหลลงอ่าง 0.12 ล้าน ลบ.ม. ระบายน้ำรวม 0.12 ล้าน ลบ.ม.

10.3 แหล่งน้ำและสระน้ำในไร่นา จำนวน 28,487 แห่ง (ข้อมูล : กรมพัฒนาที่ดิน)

10.4 แก้มลิง ในพื้นที่ 21 อำเภอ จำนวน 73 แห่ง ประกอบด้วย อำเภอกระนวน เขาสนวนกวาง โครก โพธิ์ไชย ชุมแพ ชนบท มัญจาคีรี เมืองขอนแก่น เวียงน้อย เวียงใหญ่ บ้านไผ่ บ้านแฮด พระยืน พล สีชมพู ภูเวียง น้ำพอง โนนศิลา หนองเรือ หนองสองห้อง หนองนาคำ และอุบลรัตน์ (ข้อมูล : สำนักงานส่งเสริมการปกครองท้องถิ่นจังหวัดขอนแก่น)

10.5 บ่อบาดาลในพื้นที่จังหวัดขอนแก่น (ข้อมูล : กรมทรัพยากรน้ำบาดาล กระทรวงทรัพยากรธรรมชาติและสิ่งแวดล้อม)



10.6 ผลการตรวจสอบคุณภาพน้ำผิวดินในพื้นที่จังหวัดขอนแก่น(ข้อมูล : สำนักงานสิ่งแวดล้อมภาคที่ 10)

สำนักงานสิ่งแวดล้อมภาคที่ 10 ขอนแก่น กรมควบคุมมลพิษ แจ้งผลการตรวจสอบคุณภาพน้ำผิวดินในพื้นที่จังหวัดขอนแก่น ครั้งที่ 1 ประจำปี 2566 สรุปได้ดังนี้

1) แม่น้ำชี ตรวจสอบในพื้นที่ ตำบลท่าพระ อำเภอเมืองขอนแก่น และตำบลชนบท อำเภอชนบท พบว่าโดยรวมคุณภาพน้ำอยู่ในเกณฑ์ดี-ดีมาก น้ำมีปริมาณมาก สำหรับการปนเปื้อนของโลหะหนักในแม่น้ำชี พบว่า มีค่าอยู่ในเกณฑ์มาตรฐาน

2) ลำน้ำพอง ตรวจสอบในพื้นที่ ตำบลบ้านดง ตำบลโคกสูง อำเภออุบลรัตน์ ตำบลน้ำพอง ตำบลท่ากระเสริม ตำบลวังชัย ตำบลกุดน้ำใส อำเภอน้ำพอง และตำบลศิลา ตำบลบึงเนียม ตำบลพระลับ อำเภอเมืองขอนแก่น พบว่าคุณภาพน้ำอยู่ในเกณฑ์ พอใช้-ดีมาก และการปนเปื้อนของโลหะหนัก มีค่าอยู่ในเกณฑ์มาตรฐาน

3) ลำน้ำสาขา ประกอบด้วย ห้วยโจด และบึงโจด พื้นที่ตำบลกุดน้ำใส อำเภอน้ำพอง คุณภาพน้ำอยู่ในเกณฑ์ พอใช้ ปริมาณน้ำค่อนข้างมาก แต่ต้องระมัดระวังการใช้ประโยชน์เพื่อการชลประทาน (การเกษตร) โดยทั่วไป ด้วยตรวจพบน้ำมีค่าความเค็มค่อนข้างสูง เนื่องจากรองรับน้ำทิ้งปริมาณมากจากประกอบกิจการอุตสาหกรรมขนาดใหญ่ในพื้นที่

11. สถิติปริมาณน้ำฝนจังหวัดขอนแก่นรายอำเภอย้อนหลัง ปี 2564-2565

ลำดับ	ปี	มกราคม		กุมภาพันธ์		มีนาคม		เมษายน		พฤษภาคม		มิถุนายน		กรกฎาคม		สิงหาคม		กันยายน		ตุลาคม		พฤศจิกายน		ธันวาคม		รวม	
		2564	2565	2564	2565	2564	2565	2564	2565	2564	2565	2564	2565	2564	2565	2564	2565	2564	2565	2564	2565	2564	2565	2564	2565	2564	2565
1	ชนบท	0.0	0.0	27.5	30.3	120.1	41.7	114.9	72.8	120.6	185.5	34.8	85.2	138.5	176.6	106.0	209.9	294.6	265.2	122.0	62.8	0.0	21.0	0.0	0.0	1079.0	1151.0
2	พล	0.0	2.4	50.7	69.7	83.0	79.9	151.4	68.0	135.1	95.0	33.1	51.5	171.9	214.8	145.6	250.8	267.1	277.3	122.2	40.8	0.0	0.0	0.0	0.0	1160.1	1150.2
3	ชุมแพ	0.0	0.0	10.7	44.3	59.2	66.6	188.5	140.3	84.3	103.9	129.4	43.8	217.8	187.1	83.9	238.4	464.3	392.2	188.1	115.6	0.0	17.7	0.0	0.0	1426.2	1349.9
4	ภษมน	0.0	2.2	32.0	74.1	27.7	51.6	143.8	54.9	65.3	169.4	151.8	131.9	114.9	212.7	75.6	152.3	317.7	194.2	204.4	56.9	0.0	33.3	0.0	0.0	1133.2	1133.5
5	เมืองศิ	0.0	0.0	25.1	72.8	36.0	28.2	188.9	72.8	119.6	182.4	56.8	37.4	93.2	294.9	53.7	227.0	224.7	404.3	64.5	113.2	0.0	31.5	0.0	0.0	862.5	1464.5
6	บ้านไผ่	0.0	1.7	25.5	78.6	44.5	44.0	149.7	105.2	104.7	159.4	86.9	99.4	194.8	293.3	106.8	364.5	276.4	268.1	72.5	72.4	0.0	27.3	0.0	0.0	1061.8	1513.9
7	สีชมพู	0.0	0.0	14.0	25.6	37.3	57.8	134.4	100.7	75.2	96.7	78.7	80.7	159.4	192.4	147.6	285.3	360.8	278.1	53.6	38.4	0.0	17.5	5.7	0.0	1066.7	1173.2
8	ภูเวียง	0.0	22.6	18.2	90.1	17.1	52.5	221.6	156.7	70.4	256.4	176.1	145.1	174.9	274.9	126.3	192.8	366.0	410.2	153.4	49.2	0.0	73.4	0.0	0.0	1324.0	1723.9
9	หนองสูง	0.0	0.0	22.2	32.0	24.3	33.1	166.0	113.3	33.5	237.6	80.1	63.1	177.5	235.3	125.4	329.7	197.9	499.9	156.5	39.3	0.0	41.0	3.0	0.0	986.4	1624.3
10	น้ำพอง	0.0	0.0	25.8	0.5	12.0	82.9	155.8	21.8	95.3	133.7	117.6	130.6	85.4	312.1	100.2	242.8	231.9	219.8	129.1	43.5	0.0	35.4	0.0	0.0	953.1	1223.1
11	อุบลรัตน์	0.0	22.6	11.3	24.6	76.1	22.5	193.6	52.6	38.2	163.2	102.9	71.2	150.9	209.2	82.4	193.9	371.1	443.8	97.0	75.8	0.0	19.7	0.0	0.0	1123.5	1299.1
12	บ้านฝาง	0.0	0.0	14.9	39.6	101.3	72.5	189.1	48.9	127.2	290.2	195.5	128.9	178.7	194.7	138.1	190.1	390.7	409.7	144.0	89.7	0.0	33.3	0.0	0.0	1479.5	1497.6
13	เวียงชัย	0.0	0.0	31.8	46.6	20.2	49.1	80.6	100.6	33.9	91.0	128.1	60.2	249.0	207.4	98.5	187.7	206.7	189.7	104.2	31.8	0.0	66.9	0.0	0.0	953.0	1031.0
14	แวงใหญ่	0.0	15.4	10.7	120.8	84.5	14.0	139.0	69.4	66.5	77.5	78.2	78.0	97.3	279.8	76.3	347.6	271.6	436.8	178.8	86.6	2.7	21.0	0.0	0.0	1005.6	1546.9
15	โคกโพธิ์ไชย	0.0	16.7	17.0	45.4	27.5	21.9	120.7	58.2	168.7	125.6	139.6	24.0	158.4	217.7	78.4	239.0	379.6	321.9	182.7	75.5	0.0	38.9	0.0	0.0	1272.6	1184.8
16	ข้าสูง	0.0	0.0	0.0	63.5	4.0	47.6	48.2	49.3	3.5	115.8	40.6	51.2	139.4	128.5	108.1	17.8	321.3	25.6	104.6	0.0	0.0	0.0	0.0	0.0	769.7	499.3
17	บ้านแฮด	0.0	0.0	19.2	70.2	64.0	42.3	154.6	42.9	9.1	175.6	151.1	81.6	81.3	204.4	150.3	211.7	318.6	265.9	90.2	70.1	0.0	99.3	0.0	0.0	1038.4	1264.0
18	หนองนาคำ	0.0	5.5	11.6	55.6	1.3	35.0	241.5	0.0	134.0	0.0	154.7	0.0	111.7	202.9	122.5	219.6	328.2	138.5	187.7	46.0	0.0	0.0	0.0	0.0	1293.2	703.1
19	โนนศิลา	0.0	0.0	50.8	46.5	53.0	5.2	102.8	17.7	71.3	38.5	37.3	9.5	90.7	83.4	93.5	127.7	242.0	89.8	37.6	28.3	0.0	10.8	0.0	0.0	779.0	457.4
20	พระยืน	0.0	0.0	0.0	4.3	31.5	36.7	167.5	33.0	120.0	70.9	99.6	79.3	126.9	147.7	128.9	237.2	374.6	310.5	56.8	82.9	0.0	21.3	0.0	0.0	1105.8	1023.8
21	แวงน้อย	0.0	2.5	20.6	81.1	25.0	64.1	194.7	94.5	102.2	124.4	34.9	90.4	159.4	214.0	108.3	369.7	331.3	474.6	118.2	83.5	0.0	72.8	0.0	0.0	1094.6	1671.6
22	เขาสมบวง	0.0	0.0	0.0	22.4	47.8	101.1	130.3	96.6	211.7	62.2	123.3	55.4	145.4	244.8	107.9	271.9	291.3	223.3	191.0	69.3	0.0	31.3	0.0	0.0	1248.7	1178.3
23	พมอเรือ	0.0	11.1	22.7	149.3	64.8	69.2	261.6	115.7	143.9	171.2	174.5	198.3	228.4	213.2	86.1	251.4	500.8	419.5	262.4	89.2	0.0	74.2	0.0	0.0	1745.2	1762.3
24	ภูผามัน	0.0	0.0	23.0	94.6	5.5	29.2	220.0	130.5	136.6	81.7	73.6	74.6	177.6	228.6	267.9	180.1	443.2	421.3	409.0	150.1	0.0	61.1	7.0	0.0	1763.4	1451.8
25	เมืองเก่า	0.0	5.0	11.6	15.1	39.0	76.7	235.3	120.0	89.1	143.2	116.5	146.4	61.5	241.4	162.7	201.3	368.1	350.5	194.6	85.5	0.0	50.3	0.0	0.0	1278.4	1435.4
26	ขอนแก่น ศูนย์ฯ	0.0	3.8	21.4	45.2	92.3	49.9	135.8	79.3	75.7	192.5	142.3	201.6	114.8	281.2	141.7	272.7	271.5	455.0	13.7	139.7	0.0	47.0	0.0	0.0	1009.2	1767.9
27	สศ.ขอนแก่น	0.0	8.7	46.5	82.1	77.6	28.4	144.4	59.5	141.9	189.0	122.2	111.5	97.7	316.4	190.8	310.0	259.0	240.5	125.6	114.9	0.0	57.8	0.0	0.0	1205.7	1518.8

(ข้อมูล : ศูนย์อุตุนิยมวิทยาภาคตะวันออกเฉียงเหนือตอนบน)

12. แผนจัดสรรน้ำตามปริมาณน้ำต้นทุนในช่วงฤดูฝน ปี 2566 ของจังหวัด

แผนการจัดสรรน้ำ	528.06 ล้าน ลบ.ม.
ชป. ขอนแก่น อ่างฯขนาดกลาง 14 แห่ง	13.00 ล้าน ลบ.ม.
คบ.หนองหวาย	462.90 ล้าน ลบ.ม.
คบ.ชีกกลาง	49.88 ล้าน ลบ.ม.
คบ.พรม-เชิญ	22.16 ล้าน ลบ.ม.
แพสูบน้ำด้วยไฟฟ้า	- ล้าน ลบ.ม.

13. แผนการเพาะปลูกพืชฤดูฝน ปี 2566 ของจังหวัด

แผนเพาะปลูก	492,671.95 ไร่
ชป. ขอนแก่น อ่างฯขนาดกลาง 14 แห่ง	16,776.00 ไร่
คบ.หนองหวาย	138,443.95 ไร่
คบ.ชีกกลาง	3,000.00 ไร่
คบ.พรม-เชิญ	13,325.00 ไร่
แพสูบน้ำด้วยไฟฟ้า	283,725.00 ไร่

14. แผนป้องกันและบรรเทาสาธารณภัยด้านการเกษตรในช่วงฤดูฝน ปี 2566

การดำเนินการตามกรอบการดำเนินงานตามภารกิจของหน่วยงาน ได้แก่ การประเมินความเสี่ยง (Risk Assessment), การป้องกันและลดผลกระทบ (Prevention & Mitigation), การจัดการในภาวะฉุกเฉิน (Emergency Management), การฟื้นฟูที่ดีกว่า (Recovery be back better)

การประเมินความเสี่ยง การป้องกันและลดผลกระทบ การเผชิญเหตุการณ์ และการฟื้นฟูที่ดีกว่าเดิม

การประเมินความเสี่ยง Risk Assessment	การป้องกันและลดผลกระทบ Prevention & Mitigation	การเผชิญเหตุการณ์ Responol	การฟื้นฟูที่ดีกว่าเดิม Recovery (be back better)
สำนักงานเกษตรและสหกรณ์จังหวัดขอนแก่น			
-การประชาสัมพันธ์แจ้งเตือนในพื้นที่ -จัดทำข้อมูลเพื่อจัดลำดับความเสี่ยงในแต่ละอำเภอ (1) พื้นที่เสี่ยงชุมชนเมือง ลักษณะภูมิประเทศเป็นพื้นที่ลุ่มต่ำ ลักษณะเป็นแอ่งกระทะ จำนวน 3 แห่ง	-ติดตามสถานการณ์และผลกระทบด้านการเกษตร แจ้งเตือนภัย -ประสานงานกับหน่วยงานที่เกี่ยวข้อง เพื่อเตรียมป้องกันและลดผลกระทบที่อาจจะเกิดขึ้น	-เร่งรัดการช่วยเหลือผู้ประสบภัยพิบัติด้านการเกษตรของหน่วยงานต่างๆ ให้เป็นไปอย่างรวดเร็ว มีประสิทธิภาพ ทันต่อสถานการณ์ และรวบรวมข้อมูลความเสียหายเบื้องต้น -ลงพื้นที่เยี่ยมเยียน สร้างขวัญกำลังใจ รวมทั้งให้คำแนะนำ	การให้ความช่วยเหลือขณะเกิดภัย แล้วรายงานสถานการณ์และผลการให้ความช่วยเหลือต่อคณะกรรมการบริหารศูนย์ฯ และศูนย์ติดตามฯ กระทรวงเกษตรและสหกรณ์ทราบ

การประเมินความเสี่ยง Risk Assessment	การป้องกันและลดผลกระทบ Prevention & Mitigation	การเผชิญเหตุการณ์ Responol	การฟื้นฟูที่ดีกว่าเดิม Recovery (be back better)
(2) พื้นที่เสี่ยงติดลำน้ำชี จำนวน 9 อำเภอ (3) พื้นที่เสี่ยงติดลำน้ำ พอง จำนวน 6 อำเภอ (4) พื้นที่เสี่ยงติดลำน้ำ เชิญ จำนวน 4 อำเภอ		ในการดูแลและฟื้นฟูสภาพ พื้นที่เมื่อเกิดภัย	
สำนักงานเกษตรจังหวัดขอนแก่น			
-กำหนดพื้นที่เสี่ยงการ เกิดน้ำท่วมด้านพืช -จัดทำแผนพื้นที่ การเกษตรที่มีโอกาส เสี่ยงภัย	-เฝ้าระวัง ติดตามสถานการณ์ พื้นที่เสี่ยงและเตรียมข้อมูลด้าน พืช -ป้องกันและให้คำแนะนำทาง วิชาการ -ลงพื้นที่เพื่อสำรวจอยู่เสมอ -ปรับปรุงการขึ้นทะเบียน เกษตรกรเพื่อให้ข้อมูลเป็น ปัจจุบัน	-จัดเตรียมชุดเฉพาะกิจลง พื้นที่ประสบภัยเพื่อให้ความ ช่วยเหลือแก่เกษตรกร รวมทั้ง ประเมินความเสียหายและ ความต้องการช่วยเหลือ	-สำรวจพื้นที่ที่ประสบภัย/คาด ว่าจะเสียหายและประเมิน พื้นที่เสียหาย -รายงานความเสียหายเพื่อ ขอรับความช่วยเหลือ -ส่งเสริมการปลูกพืชใช้น้ำน้อย เพื่อสร้างรายได้ให้แก่ เกษตรกร
สำนักงานปศุสัตว์จังหวัดขอนแก่น			
- กำหนดพื้นที่เสี่ยงต่อ การเกิดโรค	-เฝ้าระวัง ติดตามสถานการณ์ พื้นที่เสี่ยงและเตรียมข้อมูลด้าน ปศุสัตว์ -ลงพื้นที่เพื่อสำรวจอยู่เสมอ	-จัดเตรียมชุดเฉพาะกิจลง พื้นที่ประสบภัยเพื่อให้ความ ช่วยเหลือแก่เกษตรกร รวมทั้ง	-สำรวจพื้นที่ที่ประสบภัย/คาด ว่าจะเสียหายและประเมิน พื้นที่เสียหาย
- พัฒนาระบบ สารสนเทศเพื่อการ พยากรณ์	-ปรับปรุงการขึ้นทะเบียน เกษตรกรผู้เลี้ยงสัตว์ เพื่อให้ ข้อมูลเป็นปัจจุบัน	ประเมินความเสียหายและ ความต้องการช่วยเหลือ -ดำเนินการอพยพสัตว์ไปที่ ปลอดภัย ให้คำแนะนำด้าน สุขภาพสัตว์ และรักษาสัตว์ ป่วยหรือสัตว์ที่บาดเจ็บจาก การเคลื่อนย้าย	-รายงานความเสียหายเพื่อ ขอรับความช่วยเหลือ -จัดหาพืชอาหารสัตว์/เสบียง สัตว์ -รักษาพยาบาลสัตว์ป่วย
สำนักงานประมงจังหวัดขอนแก่น			
-การประชาสัมพันธ์แจ้ง เตือนในพื้นที่	-เฝ้าระวัง ติดตามสถานการณ์ พื้นที่ เสี่ยงและเตรียมข้อมูลด้านประมง -ลงพื้นที่เพื่อสำรวจอยู่เสมอ -ปรับปรุงการขึ้นทะเบียนเกษตรกร ด้านประมงเพื่อให้ข้อมูลเป็นปัจจุบัน	-จัดเตรียมชุดเฉพาะกิจลงพื้นที่ประสบ ภัยเพื่อให้ความช่วยเหลือแก่เกษตรกร รวมทั้งประเมินความเสียหายและ ความต้องการช่วยเหลือ -จัดเตรียมพันธุ์สัตว์น้ำชนิดต่าง ๆ ไว้ ช่วยเหลือเกษตรกรในกรณีฉุกเฉิน	-สำรวจพื้นที่ที่ประสบภัย/คาดว่าจะ เสียหายและประเมินพื้นที่เสียหาย -รายงานความเสียหายเพื่อขอรับความ ช่วยเหลือ -ฟื้นฟูพื้นที่การเกษตร และอาชีพให้แก่ เกษตรกร

การประเมินความเสี่ยง Risk Assessment	การป้องกันและลดผลกระทบ Prevention & Mitigation	การเผชิญเหตุการณ์ Responol	การฟื้นฟูที่ดีกว่าเดิม Recovery (be back better)
	- ปรับปรุงการขึ้นทะเบียนเกษตรกรด้านประมงเพื่อให้ข้อมูลเป็นปัจจุบัน		
ศูนย์ปฏิบัติการฝนหลวงภาคตะวันออกเฉียงเหนือจังหวัดขอนแก่น			
- ฝ้าระวัง ติดตาม สภาพอากาศ สถานการณ์น้ำ จาก อาสาสมัครฝนหลวง และหน่วยงานต่าง ๆ รวมถึงการคาดการณ์ พยากรณ์อากาศของ กรมอุตุนิยมวิทยา	- ฝ้าระวัง ติดตามสถานการณ์ อุทกภัย จาก กรมป้องกันและบรรเทาสาธารณภัย ปภ.จว. ขอนแก่น อาสาสมัครฝนหลวง ศูนย์ติดตามและแก้ไขปัญหาภัยพิบัติด้านการเกษตร จ.ขอนแก่น และหน่วยงานต่าง ๆ รวมถึง การคาดการณ์พื้นที่เสี่ยงประสบ ภัยและประกาศเตือนภัยของ กรมอุตุนิยมวิทยา	- ฝ้าระวัง ติดตามสถานการณ์ อุทกภัย จาก กรมป้องกันและบรรเทาสาธารณภัย ปภ.จว. ขอนแก่น อาสาสมัครฝนหลวง ศูนย์ติดตามและแก้ไขปัญหา ภัยพิบัติด้านการเกษตร จ. ขอนแก่น และหน่วยงานต่าง ๆ รวมถึงการคาดการณ์พื้นที่เสี่ยง ประสบภัยและประกาศเตือน ภัยของกรมอุตุนิยมวิทยา - หลีกเลี่ยงการปฏิบัติการฝน หลวงในพื้นที่ประสบอุทกภัย (ถ้ามี)	- ไม่มี -
สำนักงานสหกรณ์จังหวัดขอนแก่น			
-	ติดตามสถานการณ์และ ผลกระทบด้านการเกษตร แจ็ง เตือน รวมทั้งติดตาม	ลงพื้นที่เยี่ยมเยียน สร้างขวัญ กำลังใจ รวมทั้งให้คำแนะนำ ในการดูแลและฟื้นฟูสภาพ พื้นที่เมื่อเกิดภัย	ส่งเสริมการประกอบอาชีพใน อนาคตให้ดีขึ้น
สำนักวิจัยและพัฒนาการเกษตรเขตที่ 3 กรมวิชาการเกษตร			
การผลิตพืช - ประเมิน และ คัดกรองจากข้อมูลและ ก ร ร ร ย า ง น จาก หน่วยงานต่าง ๆ เกี่ยวกับ พื้นที่เสี่ยงภัยของพื้นที่ ทางการเกษตร จังหวัด ขอนแก่น ในรอบ 3-5 ปี ที่ผ่านมา	1.จัดเตรียมข้อมูล และแนวทาง ปฏิบัติในการเตรียมการปลูกพืชให้ เหมาะกับสภาพพื้นที่และสภาพ ภูมิอากาศ 2. ประชาสัมพันธ์ข้อมูลข่าวสาร ให้คำแนะนำ สร้างการรับรู้ทาง วิชาการเกี่ยวกับการเลือกปลูกพืช ให้เหมาะสมกับพื้นที่ ปัญหาการ ระบาดของโรคและแมลง การ จัดการดินปุ๋ย ในภาวะภัยแล้ว น้ำท่วม หรือศัตรูพืชระบาด	1. แจ้งเตือน ติดตาม ประเมิน สถานการณ์ ภัยพิบัติ และ ประชาสัมพันธ์ข้อมูลข่าวสารที่ เกี่ยวข้องให้เกษตรกรและ ประชาชนทั่วไปทราบ ผ่าน ช่องทาง และสื่อต่าง ๆ เพื่อ สร้างการรับรู้และให้คำแนะนำ ทางวิชาการที่ถูกต้องและ เหมาะสม	1. พร้อมให้คำปรึกษาด้านการ ป้องกันกำจัดศัตรูพืช การแก้ไข และกำจัดโรคระบาด 2. สำรองชีวภัณฑ์ และพันธุ์พืช เช่น พืชใช้น้ำน้อย 3. ให้คำแนะนำทางวิชาการใน การวางแผนการปลูกพืช การ ดูแลรักษา วิธีการปฏิบัติ การ จัดการผลิตพืช และป้องกัน

การประเมินความเสี่ยง Risk Assessment	การป้องกันและลดผลกระทบ Prevention & Mitigation	การเผชิญเหตุการณ์ Responol	การฟื้นฟูที่ดีกว่าเดิม Recovery (be back better)
	3.เตรียมความพร้อมด้านข้อมูล ข่าวสาร บุคลากร วัสดุอุปกรณ์ใน การปฏิบัติงาน จัดทำสื่อ / เอกสาร ทางวิชาการ 4.ประชาสัมพันธ์ แจ้งเตือนภัย และให้คำแนะนำทางวิชาการแก่ เจ้าหน้าที่ และเกษตรกร		ศัตรูพืช ให้สอดคล้องกับสภาพ ภูมิอากาศ รวมทั้งการปรับ กิจกรรม การปลูกพืชให้ เหมาะสมกับพื้นที่ เพื่อ เตรียมพร้อม และลดความ เสียหายที่จะเกิดขึ้นอีกใน อนาคต
โครงการชลประทานขอนแก่น กรมชลประทาน			
การบริหารจัดการน้ำ	ให้คำแนะนำ สร้างการรับรู้ทาง 1. สถานการณ์น้ำและน้ำฝน ปริมาณน้ำต้นทุน ให้สอดคล้องกับ ช่วงเวลาและการเพาะปลูก เพื่อ ไม่ให้เกิดผลกระทบต่อกระบวนการ ผลิตและวางแผนการใช้น้ำได้อย่าง ถูกต้อง 2.เตรียมความพร้อม ด้านบุคลากร เครื่องจักร-เครื่องมือ สื่อ อุปกรณ์ ในการประเมิน 3.ประชาสัมพันธ์ แจ้งเตือน ให้ คำแนะนำในพื้นที่ และสื่อต่าง ๆ	ร่วมประเมินความเสียหาย และร่วมปฏิบัติการให้ความ ช่วยเหลือ	ให้คำปรึกษาด้านวิชาการ การ แก้ไขปัญหา การบริหาร จัดการน้ำ ระบบส่งน้ำ ระบบ ระบายน้ำและอาคาร ชลประทานต่าง ๆ
สถานีพัฒนาที่ดินขอนแก่น			
-กำหนดพื้นที่เสี่ยงการ เกิดน้ำท่วม	-สพด.ขอนแก่น ได้ดำเนินงาน โครงการขุดบ่อน้ำประจำไร่นา นอกเขตชลประทาน ขนาด 1,260 ลบ.ม. ในปี 2566 ได้รับจัดสรร งบประมาณ จำนวน 2,570 บ่อ ครอบคลุมพื้นที่ 26 อำเภอ ใน จังหวัดขอนแก่น ซึ่งจะช่วย บรรเทาปัญหาภัย ได้ในพื้นที่ ประมาณ 10,000 ไร่	-ลงพื้นที่เยี่ยมเยียน สร้างขวัญ กำลังใจรวมทั้งให้คำแนะนำใน การดูแลและฟื้นฟูสภาพพื้นที่ เมื่อเกิดภัย	-รณรงค์และส่งเสริมการปลูกหญ้า แฝก -ส่งเสริมการใช้ปุ๋ยพืชสดปรับปรุง บำรุงดิน -ส่งเสริมการผลิตและการใช้ สารอินทรีย์ -ส่งเสริมการผลิตน้ำหมักชีวภาพ
สำนักงานตรวจบัญชีสหกรณ์ขอนแก่น			
-	ติดตามสถานการณ์และ ผลกระทบด้านการเกษตร แจ้ง เตือน รวมทั้งติดตาม	ลงพื้นที่เยี่ยมเยียน สร้างขวัญ กำลังใจ รวมทั้งให้คำแนะนำ ในการดูแลและ ฟื้นฟูสภาพ พื้นที่เมื่อเกิดภัย	ส่งเสริมการเรียนรู้บัญชีต้นทุน ประกอบอาชีพ ในกลุ่มผู้ประสบภัย เพื่อให้เกษตรกรสามารถวางแผนใน การประกอบอาชีพในอนาคตให้ดี ขึ้น

การประเมินความเสี่ยง Risk Assessment	การป้องกันและลดผลกระทบ Prevention & Mitigation	การเผชิญเหตุการณ์ Responol	การฟื้นฟูที่ดีกว่าเดิม Recovery (be back better)
ศูนย์เมล็ดพันธุ์ข้าวขอนแก่น			
-	ติดตามสถานการณ์ เฝ้าระวัง และแจ้งเตือนภัย	ลงพื้นที่เยี่ยมเยียน สร้างขวัญ กำลังใจ รวมทั้งให้คำแนะนำ ในการดูแลและ ฟื้นฟูสภาพ พื้นที่เมื่อเกิดภัย	ให้คำแนะนำ/ถ่ายทอดความรู้ สร้าง ความ เชื่อม แห่ ง ให้ เกษตรกร โดยใช้องค์ความรู้
สำนักงานเศรษฐกิจการเกษตรเขตที่ 4			
-	วิเคราะห์ความเสียหายและ คาดการณ์ผลกระทบต่อภาค การเกษตร	ลงพื้นที่เยี่ยม สร้างขวัญ กำลังใจ รับฟังปัญหา รวมทั้ง ให้ คำ แนะ นำน ำ ช่ อ ง ทา ง เกี่ ว ข่ อ ง	-
สำนักงานการปฏิรูปที่ดินจังหวัดขอนแก่น			
แจ้งเตือนภัย กำหนด เขตพื้นที่เสี่ยงในพื้นที่ ส. ป.ก.	1. ประชาสัมพันธ์และแจกเอกสาร เรื่องการบริหารจัดการน้ำใน การเกษตร เช่น การใช้ระบบสวน ครัวน้ำหยด เพื่อให้เกษตรกรได้ ศึกษาการบริหารจัดการน้ำเพื่อ การเกษตรให้คุ้มค่า 2. เฝ้าระวังและติดตาม สถานการณ์จากหน่วยงานต่างๆ พร้อมทั้งประเมินสถานการณ์ 3. จัดทำฐานข้อมูลความต้องการ ชุดบ่อของเกษตรกรในเขตปฏิรูป ที่ดิน 4. จัดทำแผนที่ภัยแล้งและน้ำท่วม ซ้ำซากในเขตปฏิรูปที่ดินเพื่อเป็น ข้อมูลในการช่วยแก้ไขปัญหใน เขตปฏิรูปที่ดิน	1. ประเมินสถานการณ์ พร้อมรายงานสถานการณ์ให้ ผู้บังคับบัญชาทราบและจัด เจ้าหน้าที่เข้าให้คำแนะนำ และช่วยเหลือตาม สถานการณ์ 2. สํารวจข้อมูลผู้ประสบภัย และขอประกาศภัยจาก หน่วยงานที่เกี่ยวข้อง เพื่อ จัดเตรียมให้การช่วยเหลือ 3. จัดทำข้อมูลลูกหนี้เงินกู้ที่ ประสบภัย ที่อยู่ในพื้นที่ ประกาศาศภัยเพื่อ เตรียมการผ่อนผัน/ขยาย ระยะเวลาชำระหนี้	1. รับคำขอของเกษตรกรที่ ประสงค์ชุดบ่อเพื่อกักเก็บน้ำ นำเสนอเลขาธิการ ส.ป.ก.เพื่อ พิจารณา 2. มาตรการช่วยเหลือด้านการ ฟื้นฟูอาชีพเกษตรกรและ โครงสร้างพื้นฐานที่จำเป็น

การประเมินความเสี่ยง Risk Assessment	การป้องกันและลดผลกระทบ Prevention & Mitigation	การเผชิญเหตุการณ์ Responol	การฟื้นฟูที่ดีกว่าเดิม Recovery (be back better)
การยางแห่งประเทศไทยจังหวัดขอนแก่น			
<p>ความเสี่ยงปานกลาง</p> <p>-สวนยางปลูกในที่สูงเนื่องจากเป็นที่ไร่</p>	<ul style="list-style-type: none"> - ประชาสัมพันธ์ผ่านสื่อวิทยุ/สถานีวิทยุกระจายเสียงแห่งประเทศไทยจังหวัดขอนแก่น คลื่น Fm 99.50 MHz ทุกวันพุธ เวลา 11.00-12.00 น. - ประชาสัมพันธ์/การป้องกัน อุทกภัยในสวนยางผ่านพนักงาน/กลุ่มฯ/สถาบันฯ/ผู้นำชุมชน - เตรียมวัสดุอุปกรณ์ต่างๆ ให้พร้อมเพื่อการระบายน้ำออกจากสวนยางเมื่อเกิดอุทกภัย 	<ul style="list-style-type: none"> - เร่งระบายน้ำออกจากสวนยางให้เร็วที่สุดเมื่อเกิดอุทกภัย - ติดตามสถานการณ์ ออกตรวจเยี่ยม ให้คำแนะนำ 	<ul style="list-style-type: none"> - ประเมินความเสียหายกับสวนยางพาราเกษตรกรที่ประสบภัย - เงินช่วยเหลือเกษตรกรชาวสวนยางเพื่อบรรเทาความเดือดร้อนกรณีสวนประสบภัย รายละไม่เกิน 3,000 บาท - สนับสนุนเงินกู้ยืมเพื่อบรรเทาความเดือดร้อนแก่เกษตรกรชาวสวนยาง รายละไม่เกิน 50,000 บาท ดอกเบี้ยร้อยละ 2 ต่อปี ระยะเวลาไม่เกิน 2 ปี/เพื่อประกอบอาชีพเสริม - สวนยางที่เปิดกรีดแล้วเมื่อได้รับความเสียหายบริเวณเดียวกัน 2 ไร่ขึ้นไป สามารถขอสนับสนุนการปลูกแทน ด้วยยางพารา หรือไม้อื่นที่สำคัญทางเศรษฐกิจ สนับสนุนอัตรา 16,000 บาทต่อไร่
สำนักงานธนาการเพื่อการเกษตรและสหกรณ์การเกษตรจังหวัดขอนแก่น			
<p>ซักซ้อมและติดตามโครงการขยายเวลาชำระหนี้เงินกู้ ลูกค้ายุทธศาสตร์ เพื่อป้องกันผลกระทบการส่งชำระหนี้ของเกษตรกร</p>	<ul style="list-style-type: none"> - ติดตามสถานการณ์และผลกระทบด้านเกษตรและด้านอื่น ๆ นำมาบูรณาการร่วม เพื่อประเมิน คาดการณ์แนวโน้มที่จะเกิดขึ้น โดยใช้หลักการ PDCA เข้ามาช่วย 	<ul style="list-style-type: none"> - ลงพื้นที่เยี่ยมเยียน สร้างขวัญกำลังใจและมอบถุงยังชีพผู้ประสบภัย รวมทั้งให้คำแนะนำในการดูแลเรื่องสินเชื่อ - เร่งรัดการช่วยเหลือผู้ประสบภัยให้รวดเร็ว โดยประสานยังศูนย์ข้อมูลต่างๆ และรวบรวมข้อมูล รายงานความเสียหายเบื้องต้นไปยังส่วนกลาง 	<p>การให้ความช่วยเหลือ กรณีฟื้นฟูภายหลังประสบภัย เฉพาะลูกค้าผู้กู้หรือบุคคลในครัวเรือนของลูกค้าผู้กู้เท่านั้น เช่น เงินกู้ฉุกเฉิน ซ่อมแซมบ้าน ซ่อมแซมเครื่องจักรกล เงินบำรุงขวัญ เป็นต้น</p>

การประเมินความเสี่ยง Risk Assessment	การป้องกันและลดผลกระทบ Prevention & Mitigation	การเผชิญเหตุการณ์ Responol	การฟื้นฟูที่ดีกว่าเดิม Recovery (be back better)
สำนักงานป้องกันและบรรเทาสาธารณภัยจังหวัดขอนแก่น			
<p>เฝ้าระวัง ติดตาม สถานการณ์ที่อาจเกิด สาธารณภัย จากกรม อุตุฯ วิทยุฯ จัดทำ ประกาศแจ้งเตือนภัยให้ หน่วยงานที่เกี่ยวข้อง และอำเภอ ทุกอำเภอ ประชาสัมพันธ์ห้องฯ องค์กร ปกครองส่วนท้องถิ่น ใน พื้นที่รับทราบผ่านสื่อ ต่างๆ</p>	<p>-การจัดทำข้อมูลพื้นที่เสี่ยงภัย แล้ง/อุทกภัย เพื่อเป็นข้อมูลใน การบริหารจัดการสาธารณภัย และมีการปรับปรุงข้อมูลให้เป็น ปัจจุบันทุกปี</p> <p>-การจัดทำแผนเผชิญเหตุภัยแล้ง และอุทกภัย เพื่อใช้เป็นแนวทาง ในการเข้าช่วยเหลือผู้ประสบภัย การติดต่อสื่อสาร และหน่วยงาน ที่เกี่ยวข้อง ร่วมไปถึงกำหนด ศูนย์พักพิงในกรณีต้องมีการ อพยพ</p> <p>-จัดเตรียมยานพาหนะ เครื่องจักรกล เครื่องมือและ อุปกรณ์ต่าง ๆ พร้อมชุด ERT (ชุดเผชิญสถานการณ์วิกฤต) ใน การเข้าช่วยเหลือผู้ประสบภัย</p>	<p>-ติดตามสถานการณ์สาธารณ ภัย จัดทำประกาศแจ้งเตือน ภัยให้หน่วยงานที่เกี่ยวข้อง และอำเภอ ทุกอำเภอ ประชาสัมพันธ์ห้องฯ องค์กร ปกครองส่วนท้องถิ่นในพื้นที่ รับทราบผ่านสื่อต่าง ๆ</p> <p>-ติดตามสถานการณ์สา ธารณภัยที่เกิดในพื้นที่ ประเมินสถานการณ์ รับเรื่อง ขอรับการสนับสนุนเครื่องมือ และอุปกรณ์ ในการช่วยเหลือ</p> <p>-จัดเตรียมชุด ERT (ชุดเผชิญ สถานการณ์วิกฤต) พร้อม เครื่องมือและอุปกรณ์ให้ความ ช่วยเหลือผู้ประสบภัยเมื่อ ได้รับการร้องขอจากอำเภอ ผ่านระบบศูนย์บัญชาการ จังหวัด</p> <p>-จัดเตรียมเครื่องจักร เครื่องมือ วัสดุอุปกรณ์ต่าง ๆ เช่น เครื่องสูบลมระยะไกล 5 ก.ม./10 ก.ม. เรือท้องแบน พร้อมเครื่องยนต์เรือ และรถ ลำเลียงผู้ประสบภัย</p>	<p>-การให้ความช่วยเหลือเพื่อ บรรเทาความเดือดร้อนในด้าน บรรเทาสาธารณภัย</p> <p>-ประกาศเขตการให้ความ ช่วยเหลือผู้ประสบภัยพิบัติกรณี ฉุกเฉิน</p> <p>-เตรียมการประชุม ก.ช.ภ.จ. เพื่อให้ความช่วยเหลือตาม ระเบียบฯ</p>

15. บัญชียานพาหนะ เครื่องจักร วัสดุอุปกรณ์ เครื่องมือ เครื่องใช้

ลำดับ	ประเภท	จำนวนหน่วยนับ	หน่วยงาน
1	เครื่องสูบน้ำ	35 เครื่อง	ส่วนเครื่องจักรกล สขป.6
2	เครื่องผลักดันน้ำ	60 เครื่อง	ส่วนเครื่องจักรกล สขป.6
3	รถบรรทุกเทท้าย	6 คัน	คป.ขอนแก่นและ สขป.6
4	รถตักหน้าขุดหลัง	3 คัน	ส่วนเครื่องจักรกล สขป.6
5	รถแทรกเตอร์	1 คัน	ส่วนเครื่องจักรกล สขป.6
6	รถแทรกเตอร์	1 คัน	ส่วนเครื่องจักรกล สขป.6
8	รถบรรทุกติดตั้งเครน	1 คัน	ส่วนเครื่องจักรกล สขป.6
9	เรือยนต์	2 ลำ	หน่วยบริหารจัดการประมงน้ำจืด เขื่อนอุบลรัตน์/ปม.ขอนแก่น
10	รถบรรทุก	2 คัน	หน่วยบริหารจัดการประมงน้ำจืด เขื่อนอุบลรัตน์/ปม.ขอนแก่น

16. ผู้ประสานงานและช่องทางการติดต่อ

หน่วยงาน	ชื่อ - สกุล	เบอร์มือถือ	เบอร์หน่วยงาน
สำนักงานเกษตรและสหกรณ์จังหวัดขอนแก่น	นายทรงศักดิ์ ไหวหาร	08 1871 4982	0 4326 1000
-ศูนย์ติดตามและแก้ไขปัญหาภัยพิบัติด้านการเกษตร	นางสาวศิริพร พรหมสิทธิ์	08 5456 7731	0 4326 1000
สำนักงานเกษตรจังหวัดขอนแก่น	นายสมคิด ราชพลแสน	08 6229 8848	0 4324 6753
สำนักงานประมงจังหวัดขอนแก่น	นายบุญญูดี ฝៃจิต	06 5946 4012	0 4324 6030
	นางชัชฎาภรณ์ กอนเกิด	09 7006 9102	0 4324 6030
สำนักงานปศุสัตว์จังหวัดขอนแก่น	นางกมลมล เต็มสุข	08 4953 8194	0 4322 1844
สำนักงานสหกรณ์จังหวัดขอนแก่น	นายสมผล สุพรหมอินทร์	08 7234 6986	0 4324 6682 กด107
	นางพรณี มะลิ	06 1408 2449	0 4324 6682 กด107
สำนักงานการปฏิรูปที่ดินจังหวัดขอนแก่น	นายอรชรรวร ผาณีบุศย์	08 2740 1073	0 4346 6245
สำนักงานตรวจบัญชีสหกรณ์ขอนแก่น	นางพิมพ์พรณ ชำคม	08 5361 7169	0 4324 1069
	น.ส.มลฤดี คนสอน	08 1471 4403	0 4324 1069
โครงการชลประทานขอนแก่น	นายณัฐพิสิษฐ์ อ่อนสำลี	08 7222 1786	0 4333 4088
สถานีพัฒนาที่ดินขอนแก่น	น.ส.เบญจมาภรณ์ โกธา	08 4202 6344	0 4324 6759
ศูนย์เมล็ดพันธุ์ข้าวขอนแก่น	นายณรงค์ฤทธิ์ วั่งระษา	08 6222 9874	0 4339 3664
	นายสมมาตร ทองใบ	06 5081 4199	0 4329 3664
ศูนย์วิจัยข้าวขอนแก่น	นายศรีภาพ พุ่มเรียง	08 2183 3458	0 4324 1740
สำนักงานเศรษฐกิจการเกษตรที่ ๔	นายพีรพงษ์ ละอ้าคา	08 0743 4002	0 4326 1513
สำนักวิจัยและพัฒนาการเกษตรเขตที่ ๓	นายสิริณวิษญู วิทยวรรณกุล	08 6777 0878	0 4320 3500
การยางแห่งประเทศไทยจังหวัดขอนแก่น	นายรุ่งศักดิ์ สมบัติ	06 3905 6170	0 4330 6512
สำนักงาน อ.ก.ส. จังหวัดขอนแก่น	นายคมสันดี วรเนตรสุตาทิพย์	08 6354 4342	0 4332 1836-7
ศูนย์อุตุวิทยามิทยากาคว้นออกเฉียงเหนือตอนบน	น.ส.ชวนพิศ เงินฉลาด	08 5118 1369	0 4346 8224
สำนักงานทรัพยากรธรรมชาติและสิ่งแวดล้อมอำเภอ	นายผดุงเกียรติ สีตะวัน	09 1845 4798	0 4323 7971
สำนักงานป้องกันและบรรเทาสาธารณภัยฯ	นายวิฑิตย์ นามมูลน้อย	06 5936 0493	0 4333 1358
ศูนย์หม่อนไหมเฉลิมพระเกียรติฯ จังหวัดขอนแก่น	นายฉัตรชัย อารณรัตน์	08 3671 9949	0 4325 3036
ศูนย์ปฏิบัติการฝนหลวงภาคตะวันออกเฉียงเหนือจังหวัดขอนแก่น	นายกำพล เกษจินดา	08 3304 2244	0 4346 8217

17. กลไกการบริหาร

กระทรวงเกษตรและสหกรณ์ได้กำหนดโครงสร้างการบริหารจัดการภัยพิบัติด้านการเกษตร เพื่อทำหน้าที่ในการบริหารจัดการเกี่ยวกับภัยพิบัติด้านการเกษตรในภาพรวมของประเทศอย่างเป็นระบบ ดังนี้

ส่วนกลาง

คณะกรรมการป้องกันและแก้ไขปัญหาภัยพิบัติด้านการเกษตร โดยมีรัฐมนตรีว่าการกระทรวงเกษตรและสหกรณ์ เป็นประธาน ผู้ช่วยปลัดกระทรวงเกษตรและสหกรณ์ เป็นเลขานุการ

คณะกรรมการวางแผนติดตามการป้องกันและแก้ไขปัญหาภัยพิบัติด้านการเกษตร โดยมี ปลัดกระทรวงเกษตรและสหกรณ์ เป็นประธาน ผู้อำนวยการสำนักแผนงานและโครงการพิเศษ สป.กษ. เป็นเลขานุการ

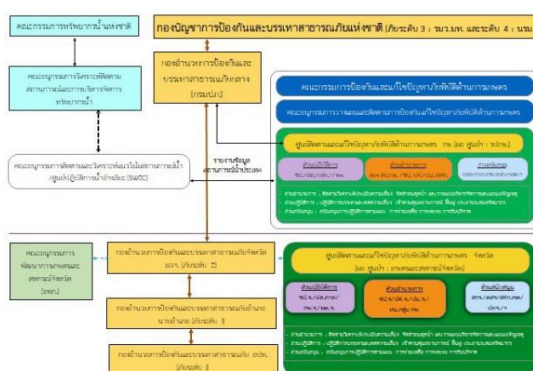
ศูนย์ติดตามและแก้ไขปัญหาภัยพิบัติด้านการเกษตร กระทรวงเกษตรและสหกรณ์ โดยมีรอง ปลัดกระทรวงเกษตรและสหกรณ์ที่ได้รับมอบหมาย เป็นผู้อำนวยการศูนย์ ผู้อำนวยการสำนักงานแผนงานและโครงการพิเศษ เป็นเลขานุการศูนย์

ส่วนภูมิภาค

ศูนย์ติดตามและแก้ไขปัญหาภัยพิบัติด้านการเกษตรจังหวัด โดยมีเกษตรและสหกรณ์จังหวัด เป็นผู้อำนวยการศูนย์ หัวหน้ากลุ่มช่วยเหลือเกษตรกรและโครงการพิเศษ สำนักงานเกษตรและสหกรณ์ เป็นเลขานุการศูนย์

ทั้งนี้ คณะกรรมการฯ คณะอนุกรรมการฯ และศูนย์ติดตามและแก้ไขปัญหาภัยพิบัติด้านการเกษตร กระทรวงเกษตรและสหกรณ์ ประสานข้อมูลและการปฏิบัติกับกองอำนวยการป้องกันและบรรเทาสาธารณภัยกลาง (ปก.) และคณะกรรมการทรัพยากรน้ำแห่งชาติ/คณะอนุกรรมการวิเคราะห์ติดตามสถานการณ์และการบริหารจัดการทรัพยากรน้ำ สำหรับส่วนภูมิภาค ให้ศูนย์ติดตามและแก้ไขปัญหาภัยพิบัติด้านการเกษตรจังหวัด ประสานข้อมูลและการปฏิบัติกับกองอำนวยการป้องกันและบรรเทาสาธารณภัยจังหวัด/อำเภอ เพื่อให้การช่วยเหลือเกษตรกรและพื้นที่ที่ได้รับผลกระทบจากภัย

18. แผนผังกลไกการบริหารจัดการสถานการณ์ภัย



19. มาตรการในการป้องกันและแก้ไขปัญหายุทกภัย/น้ำป่าไหลหลาก

ศูนย์ติดตามและแก้ไขปัญหายุทกภัยพิบัติด้านการเกษตรจังหวัดขอนแก่น ได้ให้ความสำคัญในการเตรียมรับมือกับปัญหายุทกภัย/น้ำป่าไหลหลาก โดยได้กำหนดมาตรการ แผนงาน/โครงการต่าง ๆ เพื่อช่วยบรรเทาและลดผลกระทบจากสถานการณ์ภัยที่คาดว่าจะเกิดขึ้นต่อพื้นที่การเกษตร รวมทั้งเพื่อช่วยเหลือเกษตรกรที่ประสบภัยได้อย่างทันท่วงที

สำหรับแนวทางการดำเนินงานตามมาตรการ แยกตาม ภารกิจ แผนงาน/โครงการ/กิจกรรม เป้าหมาย และหน่วยงานรับผิดชอบ แบ่งเป็น 4 ด้าน ประกอบด้วย การป้องกัน (Prevention) การเตรียมความพร้อม (Preparation) การเผชิญเหตุ (Response) การฟื้นฟู (Recovery) ดังนี้

การป้องกัน (Prevention)

ภารกิจ	แผนงาน/โครงการ/กิจกรรม	เป้าหมาย	หน่วยงานรับผิดชอบ
1. การพัฒนาแหล่งน้ำเพื่อป้องกันและบรรเทาปัญหาจากอุทกภัย	1.1 ก่อสร้างสถานีสูบน้ำด้วยไฟฟ้าพร้อมระบบส่งน้ำ บ้านกุดดุก ตำบลดินดำ อำเภอกุเวียง จังหวัดขอนแก่น	งบประมาณ 36,556,000 บาท พื้นที่รับประโยชน์ 2,000 ไร่	โครงการชลประทานขอนแก่น/สำนักงานชลประทานที่ 6
	1.2 ก่อสร้างสถานีสูบน้ำด้วยไฟฟ้าพร้อมระบบส่งน้ำ บ้านหนองหว้า ตำบลบ้านโคก อำเภอกุเวียง จังหวัดขอนแก่น	งบประมาณ 46,971,000 บาท พื้นที่รับประโยชน์ 1,300 ไร่	โครงการชลประทานขอนแก่น/สำนักงานชลประทานที่ 6
	1.3 บ่อน้ำประจําไร่นานอกเขตชลประทาน	2,570 บ่อ	สถานีพัฒนาที่ดินขอนแก่น
	1.4 สนับสนุนเครื่องจักรพร้อมเจ้าหน้าที่ผ่านอำเภอในการขุดลอกแหล่งน้ำใช้ในการอุปโภค บริโภค	26 อำเภอ	สำนักงานปภ.จ.ขก/ศูนย์ปภ.เขต 6 ขก
2. การขุดลอก กำจัดวัชพืชเพื่อเพิ่มประสิทธิภาพในการรับน้ำ และระบายน้ำ	2.1 กำจัดวัชพืชอ่างเก็บน้ำหนองกองแก้ว ตำบลศรีบุญเรือง อำเภอชนบท จังหวัดขอนแก่น	1 จุด	โครงการชลประทานขอนแก่น/สำนักงานชลประทานที่ 6

ภารกิจ	แผนงาน/โครงการ/กิจกรรม	เป้าหมาย	หน่วยงาน รับผิดชอบ
2. การขุดลอก กำจัดวัชพืช เพื่อเพิ่มประสิทธิภาพในการ รับน้ำ และระบายน้ำ	2.2 ขุดลอกอ่างเก็บน้ำหนองกองแก้ว พร้อมอาคารประกอบ ตำบลศรีบุญ เรือง อำเภอนบพ จังหวัดขอนแก่น	1 จุด	โครงการ ชลประทาน ขอนแก่น/สำนักงาน ชลประทานที่ 6
	2.3 สนับสนุนเครื่องจักรพร้อม เจ้าหน้าที่ผ่านอำเภอในการกำจัด วัชพืช สิ่งกีดขวางทางน้ำ	26 อำเภอ	สำนักงาน ปภ.จ.ขก/ศูนย์ ปภ.เขต 6 ขก
3. การสูบน้ำในพื้นที่ เป็นแก้มลิงในพื้นที่รับน้ำ เพื่อป้องกันอุทกภัยในพื้นที่ เศรษฐกิจชุมชนเมือง	สนับสนุนเครื่องจักร เครื่องสูบน้ำ พร้อมเจ้าหน้าที่ ในการพร่องน้ำใน พื้นที่เป็นแก้มลิงในพื้นที่รับน้ำเพื่อ ป้องกันอุทกภัยในพื้นที่เศรษฐกิจชุมชน เมือง	อำเภอเมืองขอนแก่น	สำนักงาน ปภ.จ.ขก/ศูนย์ ปภ.เขต 6 ขก

**การเตรียมความพร้อม
(Preparation)**

ภารกิจ	แผนงาน/โครงการ/กิจกรรม	เป้าหมาย	หน่วยงาน รับผิดชอบ
1. การเฝ้าระวัง และแจ้ง เตือนภัย	1.1 เฝ้าระวัง ติดตามสถานการณ์จาก หน่วยงานต่าง ๆ ประเมินสถานการณ์ ประชาสัมพันธ์ ข้อมูลข่าวสาร และแจ้งเตือน ภัยให้หน่วยงานที่เกี่ยวข้อง เกษตรกร และ ประชาชนทั่วไปทราบผ่านสื่อต่าง ๆ	26 อำเภอ	คณะกรรมการ ศูนย์ติดตามฯ จังหวัดขอนแก่น
	1.2 เฝ้าระวัง ติดตามสถานการณ์ที่อาจเกิดสา ธารณภัย จากกรมอุตุนิยมวิทยา จัดทำ ประกาศแจ้งเตือนภัยให้หน่วยงานที่เกี่ยวข้อง และอำเภอ ทุกอำเภอ ประชาสัมพันธ์ให้ องค์กรปกครองส่วนท้องถิ่นในพื้นที่รับทราบ ผ่านสื่อต่าง ๆ	อธิบดีกรมป้องกันฯ อำเภอทุกอำเภอ หน่วยงานที่เกี่ยวข้องในระดับ จังหวัด และอำเภอ	ฝ่ายป้องกันฯ สนง.ปภ.จ.ขก.
	1.3 เตรียมการอพยพสัตว์ (สำรวจสถานที่ อพยพ และจัดทำแผนอพยพสัตว์)	26 อำเภอ	สำนักงานปศุสัตว์ จังหวัดขอนแก่น
	1.4 ประชาสัมพันธ์ผ่านสื่อวิทยุสถานี วิทยุกระจายเสียงแห่งประเทศไทย จังหวัด ขอนแก่น คลื่น FM 99.50 MHz ทุกวันศุกร์ เวลา 19.30-20.00 น. รายการเพื่อชาวสวน ยาง	22 ครั้ง/5 เดือน (52 ครั้ง/ปี)	การยางแห่งประเทศไทย จังหวัดขอนแก่น

ภารกิจ	แผนงาน/โครงการ/กิจกรรม	เป้าหมาย	หน่วยงาน รับผิดชอบ
1. การเฝ้าระวัง และแจ้ง เตือนภัย	1.5 เตรียมความพร้อมรับกับสถานการณ์ใน ภาวะฉุกเฉิน ร่วมกับหน่วยงานต่าง ๆ ที่ เกี่ยวข้อง	เขตปฏิรูปที่ดิน	สำนักงานการ ปฏิรูปที่ดิน จังหวัดขอนแก่น
2. การจัดทำข้อมูลพื้นที่ เสี่ยงภัย	2.1 พื้นที่เฝ้าระวังแจ้งเตือนในการป้องกันและ ยับยั้งภัยพิบัติรวมทั้งการอพยพเมื่อเกิด สถานการณ์	จุดเสี่ยงภัยริมตลิ่งแม่น้ำชี จุด บรรจบลำน้ำ พื้นที่ลุ่มต่ำ	โครงการ ชลประทาน ขอนแก่น
	2.2 การจัดทำข้อมูลพื้นที่เสี่ยงภัยแล้ง/อุทกภัย เพื่อเป็นข้อมูลในการบริหารจัดการสาธารณภัย และมีการปรับปรุงข้อมูลให้เป็นปัจจุบันทุกปี	26 อำเภอ	ฝ่ายป้องกันฯ สนง.ปภ.จ.ขก.
	2.3 จัดทำข้อมูลพื้นที่เสี่ยงภัยด้านประมงให้ เป็นปัจจุบัน	พื้นที่เสี่ยงภัย	สำนักงาน ประมงจังหวัด ขอนแก่น
	2.4 แจ้งข้อมูลพื้นที่เสี่ยงต่อการแพร่ระบาดของ โรคให้ทราบทุกช่องทาง รณรงค์ทำวัคซีน สัตว์ในพื้นที่เสี่ยง	ทุกหมู่บ้าน/ตำบล/อำเภอ ของจังหวัดขอนแก่น	สำนักงานปศุ สัตว์จังหวัด ขอนแก่น
3. การจัดทำข้อมูลทะเบียน เกษตรกร	3.1 จัดทำแผนขึ้นทะเบียนและปรับปรุง ทะเบียนเกษตรกร	26 อำเภอ	สำนักงานเกษตร จังหวัดขอนแก่น
	3.2 แจ้งให้สำนักงานเกษตรอำเภอ ประชาสัมพันธ์ให้เกษตรกรมาขึ้นทะเบียนและ ปรับปรุงทะเบียนเกษตรกร ให้ถูกต้อง เป็น ปัจจุบัน และทันห้วงเวลาที่กำหนด	26 อำเภอ	สำนักงานเกษตร จังหวัดขอนแก่น
	3.3 จัดทำข้อมูลทะเบียนเกษตรกรด้านประมง ให้เป็นปัจจุบัน	พื้นที่เสี่ยงภัย	สำนักงาน ประมงจังหวัด ขอนแก่น
	3.4 จัดทำข้อมูลทะเบียนเกษตรกรให้ด้านปศุ สัตว์ให้เป็นปัจจุบัน	26 อำเภอ	สำนักงานปศุ สัตว์จังหวัด ขอนแก่น
	3.5 จัดทำข้อมูลทะเบียนเกษตรกรในเขต ปฏิรูปที่ดินจังหวัดขอนแก่น	เขตปฏิรูปที่ดิน	สำนักงานการ ปฏิรูปที่ดิน จังหวัดขอนแก่น
4. การจัดทำแผนปฏิบัติ การ/แผนให้ความช่วยเหลือ	4.1 จัดทำแผนปฏิบัติการช่วยเหลือ ผู้ประสบภัยพิบัติด้านการเกษตรจังหวัด	1 แผน	คณะกรรมการศูนย์ ติดตามฯ จังหวัด ขอนแก่น

ภารกิจ	แผนงาน/โครงการ/กิจกรรม	เป้าหมาย	หน่วยงาน รับผิดชอบ
4. การจัดทำแผนปฏิบัติการ/แผนให้ความช่วยเหลือ	4.2 จัดทำแผนเผชิญเหตุภัยแล้ง และอุทกภัย เพื่อใช้เป็นแนวทางในการเข้าช่วยเหลือ ผู้ประสบภัย การติดตามสื่อสาร และหน่วยงานที่เกี่ยวข้อง รวมไปถึงกำหนดศูนย์พักพิงในกรณี ต้องมีการอพยพ	2 แผน	สนง.ปภ.จ.ชก./ ศูนย์ ปภ.เขต 6 ชก
	4.3 จัดทำแผนโครงการการให้ความรู้บัญชีครัวเรือนและต้นทุนประกอบอาชีพและเตรียมบุคลากรที่จะถ่ายทอดความรู้ (สอนแนะนำการจัดทำบัญชีครัวเรือนและต้นทุนประกอบอาชีพ เพื่อลดรายจ่าย รวมทั้งลดต้นทุนการผลิต เพิ่มรายได้	26 อำเภอ	สำนักงานตรวจ บัญชีสหกรณ์ ขอนแก่น
	4.4 จัดทำแผนจัดสรรเมล็ดพันธุ์ข้าวแก่ผู้ประสบภัย	พื้นที่ประสบภัย	ศูนย์เมล็ดพันธุ์ ข้าวขอนแก่น
5. การจัดทำแผนปฏิบัติการ ฝนหลวง	5.1 วิเคราะห์ ประเมิน และวางแผนจัดตั้งหน่วยปฏิบัติการฝนหลวง 5.2 สำรวจพื้นที่ประสบภัยแล้ง ฝนทิ้งช่วงและภัยพิบัติอื่น 5.3 ประชาสัมพันธ์ช่องทางขอรับบริการฝนหลวง 5.4 รับเรื่องขอรับบริการฝนหลวง	พื้นที่ร้องขอรับบริการฝนหลวง พื้นที่การเกษตรที่ประสบภัย	ศูนย์ปฏิบัติการ ฝนหลวงภาค ตะวันออกเฉียง เหนือ(จังหวัด ขอนแก่น)
6. การสำรวจพืชในการ เพาะปลูก	การปลูกพืชอาหารสัตว์ภายใต้โครงการเพิ่มพื้นที่ปลูกพืชอาหารสัตว์ 50,000 ไร่	อำเภอเมืองขอนแก่น	ศูนย์วิจัยและพัฒนา มาตรฐานอาหารสัตว์ เคี้ยวเอื้อง (ศมอ.)
7. การสำรวจเสบียงอาหาร สัตว์และเวชภัณฑ์	7.1 จัดเตรียมสำรองเสบียงอาหารสัตว์		กรมปศุสัตว์
	7.2 จัดเตรียมสำรองเวชภัณฑ์ยาต่าง ๆ		กรมปศุสัตว์
8. การประชาสัมพันธ์ ให้ คำแนะนำทางวิชาการ	หน่วยงานในพื้นที่ดำเนินการประชาสัมพันธ์ ข้อมูลข่าวสาร สถานการณ์ต่าง ๆ ที่เกี่ยวข้อง รวมทั้งให้คำแนะนำแนวทางปฏิบัติ เพื่อให้เกษตรกรเตรียมรับสถานการณ์	พื้นที่เสี่ยงภัยแล้ง	คณะกรรมการศูนย์ ติดตามฯ หน่วยงาน สังกัดในกระทรวง เกษตรฯ
9. การเตรียมความพร้อม ยานพาหนะ เครื่องจักรกล เครื่องมืออุปกรณ์ต่าง ๆ	9.1 จัดเตรียมยานพาหนะ เครื่องสูบน้ำ เครื่องจักรกล วัสดุสนับสนุนให้ความช่วยเหลือ	26 อำเภอ	โครงการ ชลประทาน ขอนแก่น/ สำนักงาน ชลประทานที่ 6 (หมุนเวียน 5 จังหวัด)
	1) เครื่องสูบน้ำ	35 เครื่อง	
	2) รถบรรทุกเทท้าย	6 คัน	
	3) รถขุด	3 คัน	
	4) รถแทรกเตอร์	1 คัน	
	5) ตัดหน้าขุดหลัง	1 คัน	
	6) รถบรรทุกติดตั้งเครน	1 คัน	
7) ยานพาหนะอื่น ๆ	60 เครื่อง		

ภารกิจ	แผนงาน/โครงการ/กิจกรรม	เป้าหมาย	หน่วยงาน รับผิดชอบ
	9.2 จัดเตรียมความพร้อมยานพาหนะ เครื่องจักรกล เครื่องมือและอุปกรณ์ต่าง ๆ พร้อมชุด ERT (ชุดเผชิญสถานการณ์วิกฤต) ใน การเข้าช่วยเหลือผู้ประสบภัย	26 อำเภอ	สนง.ปภ.จ.ชก./ ศูนย์ ปภ.เขต 6 ชก
	9.3 เตรียมวัสดุอุปกรณ์ต่าง ๆ ให้พร้อมเพื่อ การระบายน้ำออกจากสวนยางเมื่อเกิดอุทกภัย	77,859 ไร่	การยางแห่งประเทศไทยจังหวัด ขอนแก่น
	9.4 จัดเตรียมยานพาหนะ 1) เรือตรวจการประมง 2) รถยนต์ส่วนราชการ	2 ลำ 2 คัน	หน่วยบริหารจัดการ ประมงน้ำจืด เขื่อน อุบลรัตน์/สำนักงาน ประมงจังหวัด ขอนแก่น

**การเผชิญเหตุ
(Response)**

ภารกิจ	แผนงาน/โครงการ/กิจกรรม	เป้าหมาย	หน่วยงาน รับผิดชอบ
1. การแจ้งเตือนภัยและ ประชาสัมพันธ์	1.1 ติดตาม ประเมินสถานการณ์ และแจ้ง เตือนภัยให้หน่วยงานที่เกี่ยวข้อง รวมทั้ง ประชาสัมพันธ์ข้อมูลข่าวสาร สถานการณ์ภัย พิบัติ และแจ้งเตือนภัย ให้เกษตรกรและ ประชาชนทั่วไปทราบผ่านสื่อต่าง ๆ	26 อำเภอ	คณะกรรมการ ศูนย์ติดตามฯ จังหวัดขอนแก่น
	1.2 ติดตามสถานการณ์สาธารณภัย จัดทำ ประกาศแจ้งเตือนภัยให้หน่วยงานที่ เกี่ยวข้องและอำเภอ ทุกอำเภอ ประชาสัมพันธ์ให้องค์กรปกครองส่วน ท้องถิ่นในพื้นที่รับทราบผ่านสื่อต่าง ๆ	26 อำเภอ	สนง.ปภ.จ.ชก./ ศูนย์ ปภ.เขต 6 ชก
	1.3 ประชาสัมพันธ์ผ่านสื่อวิทยุสถานี วิทยุกระจายเสียงแห่งประเทศไทย จังหวัด ขอนแก่น คลื่น FM 99.50 MHz ทุกวันศุกร์ เวลา 19.30-20.00 น. รายการเพื่อชาวสวน ยาง	22 ครั้ง/5 เดือน (52 ครั้ง/ปี)	การยางแห่ง ประเทศไทย จังหวัดขอนแก่น
2. จัดตั้งศูนย์บัญชา เหตุการณ์จังหวัด	ติดตามสถานการณ์สาธารณภัยที่เกิดในพื้นที่ ประเมินสถานการณ์ รับเรื่อง ขอรับการ สนับสนุนเครื่องมือและอุปกรณ์ ในการ ช่วยเหลือ	26 อำเภอ	จังหวัด ขอนแก่น/ สนง.ปภ.จ.ชก.

ภารกิจ	แผนงาน/โครงการ/กิจกรรม	เป้าหมาย	หน่วยงานรับผิดชอบ
3. การปฏิบัติการฝนหลวง	3.1 ตั้งหน่วยปฏิบัติการฝนหลวง หรือปรับแผนตามความเหมาะสม 3.2 จัดลำดับความรุนแรงของพื้นที่ประสบภัย 3.3 วิเคราะห์สภาพอากาศสำหรับการปฏิบัติการฝนหลวง 3.4 วางแผนขึ้นบินปฏิบัติการฝนหลวงช่วยเหลือ 3.5 ประเมินผลการปฏิบัติการฝนหลวงและรายงานผ่านเว็บไซต์กรมฝนหลวงและการบินเกษตร 3.6 ติดตามสถานการณ์น้ำในพื้นที่จังหวัดขอนแก่น	พื้นที่ร้องขอรับบริการฝนหลวงพื้นที่การเกษตรที่ประสบภัย	ศูนย์ปฏิบัติการฝนหลวงภาคตะวันออกเฉียงเหนือ(จังหวัดขอนแก่น)
4. การบริหารจัดการน้ำเพื่อแก้ไขปัญหาภัยแล้ง/ฝนทิ้งช่วง/อุทกภัย/น้ำป่าไหลหลาก	4.1 บริหารน้ำต้นทุนในอ่างเก็บน้ำที่รับผิดชอบการพร่องน้ำ การระบายน้ำ และการจรรจน้ำในแม่น้ำสายหลัก	พื้นที่ชลประทานและพื้นที่เสี่ยง	โครงการชลประทานขอนแก่น/สำนักงานชลประทานที่ 6
	4.2 จัดทำข้อมูลการใช้น้ำของพืชแต่ละชนิดเพื่อบริหารจัดการน้ำอย่างเหมาะสมในการแก้ปัญหา	26 อำเภอ	สำนักงานเกษตรจังหวัดขอนแก่น
	4.3 เร่งระบายน้ำออกจากสวนยางให้เร็วที่สุดเมื่อเกิดอุทกภัย	77,859 ไร่	การยางแห่งประเทศไทยจังหวัดขอนแก่น
5. การจัดชุดเฉพาะกิจลงพื้นที่ประสบภัยเพื่อให้ความช่วยเหลือแก่เกษตรกร	5.1 ศูนย์ประสานงานคณะทำงาน	26 อำเภอ	โครงการชลประทานขอนแก่น/สำนักงานชลประทานที่ 6
	5.2 จัดเตรียมชุดเผชิญเหตุ (ERT) พร้อมเครื่องมือและอุปกรณ์ให้ความช่วยเหลือผู้ประสบภัยเมื่อได้รับการร้องขอจากอำเภอผ่านระบบศูนย์บัญชาการณจังหวัด	26 อำเภอ	จังหวัดขอนแก่น/สนง.ป.ก.จ.ขก./ศูนย์ ปก.เขต 6 ขก

ภารกิจ	แผนงาน/โครงการ/กิจกรรม	เป้าหมาย	หน่วยงาน รับผิดชอบ
5. การจัดชุดเฉพาะกิจลงพื้นที่ประสบภัยเพื่อให้ความช่วยเหลือแก่เกษตรกร	5.3 จัดเจ้าหน้าที่ประจำศูนย์/สำนักงานประมงจังหวัด เพื่อติดตามสถานการณ์ และเฝ้าระวังป้องกันโรคระบาดสัตว์น้ำ ให้คำแนะนำ ตลอดจนสนับสนุนอุปกรณ์ต่าง ๆ เพื่อช่วยเหลือเกษตรกรที่ประสบภัย ขนย้ายหรือจับสัตว์น้ำออกจากแหล่งเพาะเลี้ยง	เกษตรกรพื้นที่ประสบอุทกภัย	สำนักงานประมงจังหวัดขอนแก่น
	5.4 กำหนดจุดอพยพสัตว์ เตรียมพื้นที่เตรียมพาหนะขนส่งสัตว์ กรณีน้ำมาก เตรียมแปลงหญ้า และกำหนดแผนจัดการศูนย์อพยพ	26 อำเภอ	สำนักงานปศุสัตว์จังหวัดขอนแก่น/ สำนักงานปศุสัตว์อำเภอ
	5.5 ติดตามสถานการณ์ ออกตรวจเยี่ยม ให้คำแนะนำเกษตรกรผู้ปลูกยาง	77,859 ไร่	การยางแห่งประเทศไทย จังหวัดขอนแก่น
	5.6 ร่วมกับหน่วยงานที่เกี่ยวข้อง จัดชุดเฉพาะกิจลงพื้นที่ประสบภัยเพื่อให้ความช่วยเหลือเกษตรกร สนับสนุนช่วยเหลือเกษตรกรในพื้นที่ประสบภัย	เขตปฏิรูปที่ดิน	สำนักงานการปฏิรูปที่ดินจังหวัดขอนแก่น
	5.7 จัดชุดเฉพาะกิจมอบสิ่งของ 1) มอบถุงยังชีพ 2) สนับสนุนศูนย์อพยพ เช่น น้ำดื่ม อาหาร เครื่องนุ่งห่ม	พื้นที่ประสบภัย	ธ.ก.ส. จังหวัดขอนแก่น
	5.8 แจกถุงยังชีพผู้ประสบภัย	สหกรณ์และกลุ่มเกษตรกรที่ได้รับผลกระทบในจังหวัดขอนแก่น	สำนักงานสหกรณ์จังหวัดขอนแก่น
6. การสนับสนุนเครื่องจักรเครื่องมือ วัสดุอุปกรณ์ต่างๆ เพื่อช่วยเหลือพื้นที่ประสบภัย	6.1 สนับสนุนเครื่องจักร เครื่องมือ วัสดุอุปกรณ์ต่าง ๆ 1) เครื่องสูบน้ำ 2) รถบรรทุกเทท้าย 3) รถขุด 4) รถแทรกเตอร์ 5) ตัดหน้าชุดหลัง 6) รถบรรทุกติดตั้งเครน 7) ยานพาหนะอื่น ๆ	35 เครื่อง 6 คัน 3 คัน 1 คัน 1 คัน 1 คัน 60 คัน	โครงการชลประทานขอนแก่น/ สำนักงานชลประทานที่ 6
	6.2 จัดเตรียมเครื่องจักร เครื่องมือ วัสดุอุปกรณ์ต่าง ๆ เช่น เครื่องสูบน้ำส่งระยะไกล 5 ก.ม./10 ก.ม. เรือท้องแบนพร้อมเครื่องยนต์เรือ และรถลำเลียงผู้ประสบภัย	26 อำเภอ	จังหวัดขอนแก่น/ สนง.ปภ.จ.ขก./ ศูนย์ ปภ.เขต 6 ขก

ภารกิจ	แผนงาน/โครงการ/กิจกรรม	เป้าหมาย	หน่วยงาน รับผิดชอบ
6. การสนับสนุนเครื่องจักร เครื่องมือ วัสดุอุปกรณ์ต่างๆ เพื่อช่วยเหลือพื้นที่ประสบภัย	6.3 จัดทำข้อมูลเครื่องจักรในกลุ่มแปลงใหญ่ เพื่อรองรับพื้นที่ประสบภัยธรรมชาติ	26 อำเภอ	สำนักงานเกษตร จังหวัดขอนแก่น
	6.4 เตรียมวัสดุอุปกรณ์ต่าง ๆ ให้พร้อมเพื่อ การระบายน้ำออกจากสวนยางเมื่อเกิด อุทกภัย	77,859 ไร่	การยางแห่งประเทศไทย จังหวัดขอนแก่น
	6.5 จัดเตรียมยานพาหนะ 1) เรือตรวจการประมง 2) รถยนต์ส่วนบุคคล	2 ลำ 2 คัน	หน่วยบริหาร จัดการประมง น้ำจืด เขื่อน อุบลรัตน์/ สำนักงาน ประมงจังหวัด ขอนแก่น
7. สนับสนุนเสบียงสัตว์เพื่อ ช่วยเหลือเกษตรกรในพื้นที่ ประสบภัย	จัดเตรียมสำรองเสบียงอาหารสัตว์	พื้นที่ประสบภัย	กรมปศุสัตว์

การฟื้นฟู (Recovery)

ภารกิจ	แผนงาน/โครงการ/กิจกรรม	เป้าหมาย	หน่วยงาน รับผิดชอบ
1. การให้ความช่วยเหลือ เพื่อบรรเทาความเดือดร้อน ในด้านบรรเทาสาธารณภัย	จัดเครื่องมือ เครื่องจักรกลเข้าช่วยเหลือเมื่อ ได้รับการร้องขอผ่านศูนย์บัญชาการณ จังหวัด ในด้านถนนชำรุด ท่อระบายน้ำ เสียหาย อุตุต้น	26 อำเภอ	จังหวัดขอนแก่น/ สนง.ป.ภ.จ.ชก./ ศูนย์ ปภ.เขต 6 ขก
2. ประกาศเขตการให้ความ ช่วยเหลือผู้ประสบภัยพิบัติ กรณีฉุกเฉิน	รับรายงานเหตุด่วนสาธารณภัยจากอำเภอที่ ได้ดำเนินการสำรวจความเสียหาย เพื่อให้ จังหวัดประกาศเขตการให้ความช่วยเหลือผู้ ประสบสาธารณภัยกรณีฉุกเฉิน และ ช่วยเหลือตามระเบียบฯ ต่อไป	26 อำเภอ	จังหวัด ขอนแก่น/ สนง.ป.ภ.จ.ชก./ ศูนย์ ปภ.เขต 6 ขก
3. เตรียมการประชุม ก.ช.ภ.จ. เพื่อให้ ความ ช่วยเหลือตามระเบียบฯ	รับข้อมูลการสำรวจความเสียหายของ อปท. รายงานอำเภอผ่านการประชุม ก.ช.ภ.จ. ขอ เปิดประชุม ก.ช.ภ.จ. ช่วยเหลือตามระเบียบ ฯ ต่อไป	26 อำเภอ	จังหวัดขอนแก่น/ สนง.ป.ภ.จ.ชก./ ศูนย์ ปภ.เขต 6 ขก

ภารกิจ	แผนงาน/โครงการ/กิจกรรม	เป้าหมาย	หน่วยงาน รับผิดชอบ
4. การสำรวจและประเมิน ความเสียหายของเกษตรกร ผู้ประสบภัย	4.1 เร่งรัดการสำรวจและประเมินความเสียหายของพื้นที่ทำการเกษตรของเกษตรกรตลอดจนรายงานความเสียหายเบื้องต้น	26 อำเภอ	สำนักงานเกษตรจังหวัดขอนแก่น
	4.2 ประเมิน วิเคราะห์ความเสียหายและคาดการณ์ผลกระทบต่อภาคการเกษตร	ตามสถานการณ์ภัย	สำนักงานเศรษฐกิจการเกษตรที่ 4
	4.3 สถานการณ์เข้าสู่ภาวะที่สามารถประเมินความเสียหายได้ ให้ประมงอำเภอหรือเจ้าหน้าที่ที่รับผิดชอบพื้นที่ เร่งดำเนินการสำรวจและประเมินความเสียหายของเกษตรกรผู้ประสบภัย	ภายใน 3 เดือนนับแต่วันที่เกิดภัย	สำนักงานประมงจังหวัดขอนแก่น
	4.4 สำรวจและประเมินความเสียหายของเกษตรกรผู้ประสบภัยในเขตปฏิรูปที่ดิน	เขตปฏิรูปที่ดิน	สำนักงานการปฏิรูปที่ดินจังหวัดขอนแก่น
	4.5 เมื่อสถานการณ์เข้าสู่ภาวะที่สามารถประเมินความเสียหายได้ ให้หน่วยงานที่เกี่ยวข้องเร่งดำเนินการสำรวจและประเมินความเสียหายของเกษตรกรผู้ประสบภัย	ภายใน 30 วันนับแต่วันที่สามาร เข้าประเมินพื้นที่ได้	ศูนย์เมล็ดพันธุ์ข้าวขอนแก่น
5. การให้ความช่วยเหลือ เพื่อบรรเทาความเดือดร้อน	5.1 เร่งรัดดำเนินการให้ความช่วยเหลือตามระเบียบ หลักเกณฑ์ ที่เกี่ยวข้องอย่างเคร่งครัด ถูกต้อง และรวดเร็ว	26 อำเภอ	จังหวัดขอนแก่น
	5.2 ประสานงานกับเครือข่ายสหกรณ์และกลุ่มเกษตรกรที่เกี่ยวข้อง เช่น สันนิบาต สหกรณ์ ชุมชนสหกรณ์ โดยเป็นศูนย์กลางในการรับความช่วยเหลือและจัดสรรให้แก่สหกรณ์และกลุ่มเกษตรกรผู้ประสบภัย	เครือข่ายสหกรณ์	สำนักงานสหกรณ์จังหวัดขอนแก่น
	5.3 ขยายระยะเวลาชำระหนี้เงินกู้ยืมกองทุนการปฏิรูปที่ดินเพื่อเกษตรกรกรม	เกษตรกรในเขตปฏิรูปที่ดินที่ได้รับผลกระทบ	ส.ป.ก.ขอนแก่น
	5.4 ประเมินความเสียหายสวนยางเกษตรกรผู้ประสบภัยหากเข้าหลักเกณฑ์ พรบ.การยางฯ ให้การสนับสนุนและส่งเสริมการปลูกแทนอัตราไร่ละ 16,000 บาท	75,200 ไร่	การยางแห่งประเทศไทย จังหวัดขอนแก่น
	5.5 ประเมินความเสียหายสวนยางเกษตรกรผู้ประสบภัยเข้าหลักเกณฑ์ พรบ. การยางฯ รายละ 3,000 บาท	77,859 ไร่	การยางแห่งประเทศไทย จังหวัดขอนแก่น

ภารกิจ	แผนงาน/โครงการ/กิจกรรม	เป้าหมาย	หน่วยงาน รับผิดชอบ
5. การให้ความช่วยเหลือ เพื่อบรรเทาความเดือดร้อน	5.6 สนับสนุนเงินกู้ยืมเพื่อบรรเทาความ เดือดร้อนแก่เกษตรกรชาวสวนยาง รายละไม่ เกิน 50,000 บาท ดอกเบี้ยร้อยละ 2 ต่อปี/ เพื่อประกอบอาชีพเสริม	6,618 ราย	การยางแห่ง ประเทศไทย จังหวัดขอนแก่น
	5.7 การให้ความช่วยเหลือ กรณีฟื้นฟู ภายหลังประสบภัย เฉพาะลูกค้าผู้กู้หรือ บุคคลในครัวเรือนของลูกค้าผู้กู้ เท่านั้น เช่น เงินกู้ฉุกเฉิน ซ่อมแซมบ้าน ซ่อมแซม เครื่องจักรกล เงินบำรุงขวัญ	พื้นที่ประสบภัย	ธ.ก.ส. จังหวัด ขอนแก่น
	5.8 ผ่อนผันการชำระเงินรายงวดกองทุนการ ปฏิรูปที่ดินเพื่อเกษตรกรรม	เกษตรกรในเขตปฏิรูปที่ดินที่ได้รับ ผลกระทบ	สำนักงานการ ปฏิรูปที่ดิน จังหวัดขอนแก่น
	5.9 งดเก็บดอกเบี้ยเงินกู้ยืมกองทุนการ ปฏิรูปที่ดินเพื่อเกษตรกรรม	เกษตรกรในเขตปฏิรูปที่ดินที่ได้รับ ผลกระทบ	สำนักงานการ ปฏิรูปที่ดิน จังหวัดขอนแก่น
	5.10 ประสานงานกับกลุ่มเกษตรกรที่ เกี่ยวข้อง เช่น กลุ่มผลิตเมล็ดพันธุ์ข้าว ศูนย์ ข้าวชุมชน กลุ่มนาแปลงใหญ่ โดยเป็น ศูนย์กลางในการรับความช่วยเหลือและจัดสรร เมล็ดพันธุ์ข้าวให้แก่กลุ่มเกษตรกรผู้ประสบภัย	ภายใน 3 เดือนนับแต่วันเกิดภัย	ศูนย์เมล็ดพันธุ์ ข้าวขอนแก่น
6. การฟื้นฟูพื้นที่การเกษตร และอาชีพให้แก่เกษตรกร	6.1 สำรวจพื้นที่เสียหายจากภัยธรรมชาติ พร้อมทั้งให้คำแนะนำปรึกษาเพื่อฟื้นฟูสภาพ พื้นที่การผลิตพืชแต่ละชนิด	26 อำเภอ	สำนักงานเกษตร จังหวัดขอนแก่น
	6.2 สนับสนุนชีวภัณฑ์ ไตรโคโรเดอร์มาหลัง น้ำลด จำนวน 140 กิโลกรัม	อำเภอเมือง,ชนบท,โคกโพธิ์ไชย,พระ ยืน,ชุมแพ,มัญจาคีรี,หนองเรือ	สำนักงานเกษตร จังหวัดขอนแก่น
	6.3 โครงการช่วยเหลือเกษตรกรเพาะเลี้ยง สัตว์น้ำผู้ประสบภัย ส่งเสริมให้เกษตรกรเลี้ยงสัตว์น้ำโดยใช้ วัสดุเก็บน้ำเหลือใช้ในครัวเรือนร่วมกับวัสดุ เสริมความปลอดภัยแก่สัตว์น้ำ และ สนับสนุน (พันธุ์กบ/อาหาร และมุ้งเขียว) ให้ เกษตรกร	พื้นที่ประสบภัย	สำนักงาน ประมงจังหวัด ขอนแก่น

ภารกิจ	แผนงาน/โครงการ/กิจกรรม	เป้าหมาย	หน่วยงาน รับผิดชอบ
	6.4 ออกหน่วยรักษาพยาบาลสัตว์ป่วย	พื้นที่ประสบภัย	สำนักงานปศุสัตว์ จังหวัดขอนแก่น
	6.5 สนับสนุนพืชอาหารสัตว์/เสบียงสัตว์แก่ ผู้ประสบภัย	พื้นที่ประสบภัย	สำนักงานปศุสัตว์ จังหวัดขอนแก่น
	6.6 ฟื้นฟูการประกอบอาชีพของเกษตรกรให้ มีการวางแผนในการใช้จ่ายทั้งในครัวเรือน และการประกอบอาชีพ (สอนแนะนำการจัดทำ บัญชีครัวเรือนและต้นทุนประกอบอาชีพ เพื่อลดรายจ่าย รวมทั้งลดต้นทุนการผลิต เพิ่มรายได้	26 อำเภอ	สำนักงานตรวจ บัญชีสหกรณ์ ขอนแก่น
6. การฟื้นฟูพื้นที่การเกษตร และอาชีพให้แก่เกษตรกร	6.7 การฟื้นฟูพื้นที่การเกษตรในเขตปฏิรูปที่ดิน	เขตปฏิรูปที่ดิน	สำนักงานการ ปฏิรูปที่ดินจังหวัด ขอนแก่น
	6.8 แผนสำรองเมล็ดพันธุ์พืชเพื่อรองรับ เกษตรกรผู้ประสบภัยพิบัติ ปี 2566	พื้นที่ประสบภัย	ศวม.ขอนแก่น สวพ.3

20. จุดอพยพสัตว์เลี้ยงเพื่อช่วยเหลือในการป้องกันและแก้ไขปัญหาอุทกภัย

ที่	หน่วยงานที่รับผิดชอบ	พื้นที่อพยพสัตว์							จำนวนสัตว์ที่รองรับได้		พิกัด		หมายเหตุ
		หมู่ที่	ตำบล	อำเภอ	จังหวัด	จำนวนพื้นที่ (ไร่)	ชนิดสัตว์	จำนวน (ตัว)	ลองติจูด	ละติจูด			
1	จังหวัด/ศูนย์/สถานี	6	ในเมือง	เวียงเก่า	ขอนแก่น	14	โค-กระบือ	200					
2	สนง.ปศอ. เวียงเก่า	10	ชนบท	ชนบท	ขอนแก่น	20	โค-กระบือ	800					
	สำนักงานปศุสัตว์อำเภอชนบท	5	ชนบท	ชนบท	ขอนแก่น	5	โค-กระบือ	300					
3	สนง.ปศอ.สีชมพู / อปท. /อ.สีชมพู	5	สีชมพู	สีชมพู	ขอนแก่น	40	โค-กระบือ	300	16.849512	102.183323			
		1	ศรีสุข	สีชมพู	ขอนแก่น	30	สุกร	200	16.745188	102.184696			
		5	นาจาน	สีชมพู	ขอนแก่น	20	โค-กระบือ	200	16.651652	102.735172			
		11	นาจาน	สีชมพู	ขอนแก่น	40	โค-กระบือ	500	16.666206	102.148401			
		1	วังเพิ่ม	สีชมพู	ขอนแก่น	20	สุกร	300					
		1	วังเพิ่ม	สีชมพู	ขอนแก่น	20	โค-กระบือ	200	16.797845	102.178559			
		1	จำบาก	สีชมพู	ขอนแก่น	30	โค-กระบือ	300	16.693791	102.088673			
		1	ดงลาน	สีชมพู	ขอนแก่น	20	โค-กระบือ	200	16.803637	102.092471			
							สุกร	100					

ที่	หน่วยงานที่รับผิดชอบ จังหวัด/ศูนย์/สถานี	พื้นที่อพยพสัตว์						จำนวนสัตว์ที่รองรับได้		พิกัด		หมายเหตุ
		หมู่ที่	ตำบล	อำเภอ	จังหวัด	จำนวนพื้นที่ (ไร่)	ชนิดสัตว์	จำนวน (ตัว)	ลองจิจูด	ละติจูด		
		10	บริบูรณ์	สิงขร	ขอนแก่น	20	โค-กระบือ	200	16.826971	102.10376		
		7	บ้านใหม่	สิงขร	ขอนแก่น	30	โค-กระบือ	300	16.7524	102.107599		
		2	ภูพาน	สิงขร	ขอนแก่น	30	โค-กระบือ	300	16.729407	107.044857		
			หนองแดง	สิงขร	ขอนแก่น	20	โค-กระบือ	200	16.724642	107.139732		
4	สง.ปศอ.หนองสองห้อง/ อปท./อ.สิงขร	5	พันโจด	หนองสองห้อง	ขอนแก่น	50	โค-กระบือ	100	15.741289	102.689703		
		7	พันโจด	หนองสองห้อง	ขอนแก่น	50	โค-กระบือ	100	15.750148	102.689666		
		8	หนองสอง	หนองสองห้อง	ขอนแก่น	50	โค-กระบือ	100	15.230512	102.761972		
		13	หนองสอง	หนองสองห้อง	ขอนแก่น	50	โค-กระบือ	100	15.692996	102.75679		
		5	หนองสอง	หนองสองห้อง	ขอนแก่น	50	โค-กระบือ	100	15.691385	102.795982		
		5	ดงเค็ง	หนองสองห้อง	ขอนแก่น	100	โค-กระบือ	200	15.649445	102.793365		
		7	ดงเค็ง	หนองสองห้อง	ขอนแก่น	100	โค-กระบือ	200	15.666336	102.791648		
		3	ดอนตั้ง	หนองสองห้อง	ขอนแก่น	5	โค-กระบือ	30	15.771863	102.773838		
		4	ดอนตั้ง	หนองสองห้อง	ขอนแก่น	15	โค-กระบือ	50	15.754108	102.77504		
		5	โนนธาตุ	หนองสองห้อง	ขอนแก่น	100	โค-กระบือ	200	15.692821	102.727189		
		5	หนองเม็ก	หนองสองห้อง	ขอนแก่น	100	โค-กระบือ	200	15.792739	102.754687		
		3	หนองเม็ก	หนองสองห้อง	ขอนแก่น	10	โค-กระบือ	50	15.801504	102.70807		
		2	สีโจด	หนองสองห้อง	ขอนแก่น	10	โค-กระบือ	50	15.818454	102.748625		

ที่	หน่วยงานที่รับผิดชอบ	พื้นที่อพยพสัตว์							จำนวนสัตว์ที่รองรับได้		พิกัด		หมายเหตุ	
		หมู่ที่	ตำบล	อำเภอ	จังหวัด	จำนวนพื้นที่ (ไร่)	ชนิดสัตว์	จำนวน (ตัว)	ลองติจูด	ละติจูด				
	จังหวัด/ศูนย์/สถานี													
		9	สำโรง	หนองสองห้อง	ขอนแก่น	10	โค-กระบือ	50	15.841818	102.762932				
		10	ตะกั่วป่า	หนองสองห้อง	ขอนแก่น	100	โค-กระบือ	200	15.706806	102.832772				
		8	หนองไผ่ล้อม	หนองสองห้อง	ขอนแก่น	100	โค-กระบือ	20	15.761011	102.82862				
5	อบต.บ้านเหล่า	10	บ้านเหล่า	บ้านฝาง	ขอนแก่น	40	โค-กระบือ	100						พื้นที่ อบต.
	ทต.บ้านฝาง	8,10	บ้านฝาง	บ้านฝาง	ขอนแก่น	50	โค-กระบือ	200						วัด
	ทต.โคกงาม	7	โคกงาม	บ้านฝาง	ขอนแก่น	500	โค-กระบือ	300						สถานป่าโสภณ
	อบต.ป่าหวายนั่ง	2	ป่าหวายนั่ง	บ้านฝาง	ขอนแก่น	400	โค-กระบือ	200						สวนป่าสาละวิน
	ทต.ป่ามะนาว	1,2	ป่ามะนาว	บ้านฝาง	ขอนแก่น	100	โค-กระบือ	200						วัด
	ทต.หนองบัว	3	หนองบัว	บ้านฝาง	ขอนแก่น	100	โค-กระบือ	200						ป่าสาธารณะ
	ทต.โนนฆ้อง	9	โนนฆ้อง	บ้านฝาง	ขอนแก่น	60	โค-กระบือ	150						ป่าสาธารณะ
6	สนง.ปศอ.โคกโพธิ์ไชย	6	บ้านโคก	โคกโพธิ์ไชย	ขอนแก่น	300	โค-กระบือ	500	16.13	102.34				
7	สนง.ปศอ.กระนวน	5	ห้วยโจด	กระนวน	ขอนแก่น	50	โค-กระบือ	5,000						
8	สนง.ปศอ.มัญจาคีรี/	7	กุดเค้า	มัญจาคีรี	ขอนแก่น	1,250	โค-กระบือ	500						วิทยาลัยเกษตรและเทคโนโลยี ขอนแก่น
	อปท./อ.มัญจาคีรี	1,14	หนองแปน	มัญจาคีรี	ขอนแก่น	8	ค/กระบือ/สุก	100	16.207236	102.665772				บ้านป่าแดง,แจ้งกระนวน
9	สนง.ปศอ.ภูผามาน	5,6	ภูผามาน	ภูผามาน	ขอนแก่น	20	โค - กระบือ	200						
10	อบต.โคกสำราญ	9	โคกสำราญ	บ้านแฮด	ขอนแก่น	6	ค/กระบือ/สุก	40	16.235463	102.691666				ม.9 ต.โคกสำราญ
	อบต.โคกสำราญ	1,1,1,14	โคกสำราญ	บ้านแฮด	ขอนแก่น	100	ค/กระบือ/สุก	255	16.17305	102.695292				1,1,1,14 ต.โคกสำราญ
	อบต.โคกสำราญ	4	โคกสำราญ	บ้านแฮด	ขอนแก่น	5	ค/กระบือ/สุก	83	16.208195	102.704476				4 ต.โคกสำราญ
	ทต.บ้านแฮด	2	บ้านแฮด	บ้านแฮด	ขอนแก่น	5	ค/กระบือ/สุก	42	16.208782	102.733433				ม.10 ต.โคกสำราญ
	อบต.โนนสมบูรณ์	5	โนนสมบูรณ์	บ้านแฮด	ขอนแก่น	3	ค/กระบือ/สุก	47	16.237791	102.748314				ม.5 ต.โนนสมบูรณ์

ศูนย์ติดตามและแก้ไขปัญหาภัยพิบัติด้านการเกษตรจังหวัดขอนแก่น

ที่	หน่วยงานที่รับผิดชอบ	พื้นที่อพยพสัตว์						จำนวนสัตว์ที่รองรับได้			พิกัด		หมายเหตุ
		หมู่ที่	ตำบล	อำเภอ	จังหวัด	จำนวนพื้นที่ (ไร่)	ชนิดสัตว์	จำนวน (ตัว)	ลองติจูด	ละติจูด			
11	จังหวัด/ศูนย์/สถานี สง.ปศอ.จำสูง	9	บ้านโนน	จำสูง	ขอนแก่น	40	โค - กระบือ	3,000				ดงจำ	
12	เทศบาลเมืองอุบลรัตน์	3,4	เขื่อนอุบลรัตน์	อุบลรัตน์	ขอนแก่น	100	โค, กระบือ	100					
	อบต.เขื่อนอุบลรัตน์	6,7,8	เขื่อนอุบลรัตน์	อุบลรัตน์	ขอนแก่น	200	โค, กระบือ	200					
	เทศบาลตำบลนาคำ	1,9,12	นาคำ	อุบลรัตน์	ขอนแก่น	250	โค, กระบือ	300					
	เทศบาลตำบลโคกสูง	1,2,5,12,13	โคกสูง	อุบลรัตน์	ขอนแก่น	300	โค, กระบือ	500					
	อบต.บ้านดง	9,10	บ้านดง	อุบลรัตน์	ขอนแก่น	150	โค, กระบือ	200					
	อบต.ทุ่งโป่ง	7,10	ทุ่งโป่ง	อุบลรัตน์	ขอนแก่น	220	โค, กระบือ	200					
	อบต.ศรีสุสำราญ	1,2,3,4 5,6,7,8	ศรีสุสำราญ	อุบลรัตน์	ขอนแก่น	440	โค, กระบือ	600					
13	สำนักงานปศุสัตว์อำเภอชุมแพ	10	ข้ามเรียง	ชุมแพ	ขอนแก่น	20	โค/กระบือ	859/36	16.332063	102.132724		อบต.ข้ามเรียง	
	อปท. / อ.ชุมแพ						สุกร	152					
							เป็ด/ไก่	2,268/6,071					
		1	ไชยสอ	ชุมแพ	ขอนแก่น	10	โค/กระบือ	178/3	16.311379	102.84871		อบต.ไชยสอ	
							สุกร	203					
							เป็ด/ไก่	2,493/8,235					
		10	ชุมแพ	ชุมแพ	ขอนแก่น	30	โค/กระบือ	325/22	16.325235	102.41963		ที่สาธารณะ	
							สุกร	313				หัวยี่เป็ด	
							เป็ด/ไก่	3,737/8,968					
		9	นาเทียน	ชุมแพ	ขอนแก่น	37	โค/กระบือ	308/69	16.275233	102.17859		ที่สาธารณะ	
							สุกร	391				บ้านอาจสามารถ	
							เป็ด/ไก่	6,696/18,993					

ศูนย์ติดตามและแก้ไขปัญหาภัยพิบัติด้านการเกษตรจังหวัดขอนแก่น

ที่	หน่วยงานที่รับผิดชอบ จังหวัด/ศูนย์/สถานี	พื้นที่อพยพสัตว์							จำนวนสัตว์ที่รองรับได้			พิกัด		หมายเหตุ	
		หมู่ที่	ตำบล	อำเภอ	จังหวัด	จำนวนพื้นที่ (ไร่)	ชนิดสัตว์	จำนวน (ตัว)	ลองจิจูด	ละติจูด					
		1	โนนสะอาด	ชุมแพ	ขอนแก่น	30	โค/กระบือ	322/36	16.341652	102.02693	อบต.				
							สุกร	259							โนนสะอาด
							เป็ด/ไก่	4,031/6,163							
		7	โนนหัน	ชุมแพ	ขอนแก่น	30	โค/กระบือ	241/27	16.365968	101.595761	อบต.โนนหัน				
							สุกร	85							
							เป็ด/ไก่	2,243/8,957							
		8	นาหนองทุ่ม	ชุมแพ	ขอนแก่น	10	โค/กระบือ	1434/132	16.404439	101.591726	อบต.				
							สุกร	470							นาหนองทุ่ม
							เป็ด/ไก่	4,760/20,589							
		1	หนองเขียด	ชุมแพ	ขอนแก่น	18	โค/กระบือ	335/51	16.384035	101.591774	อบต.				
							สุกร	397							หนองเขียด
							เป็ด/ไก่	2,232/9,718							
		8	หนองไผ่	ชุมแพ	ขอนแก่น	40	โค/กระบือ	475/37	16.352371	102.1668	ที่สาธารณะ				
							สุกร	928							บ้านยอดห้วย
							เป็ด/ไก่	4,532/14,085							
		2	หนองเสาเส้า	ชุมแพ	ขอนแก่น	39	โค/กระบือ	223/16	16.344283	102.174914	ที่สาธารณะ				
							สุกร	196							บ้านหนองโพรงโพน
							เป็ด/ไก่	2,022/816,236							
		7	วังหินลาด	ชุมแพ	ขอนแก่น	20	โค/กระบือ	183/194	16.384142	102.63078	อบต.				
							สุกร	279							วังหินลาด
							เป็ด/ไก่	1,973/11,874							

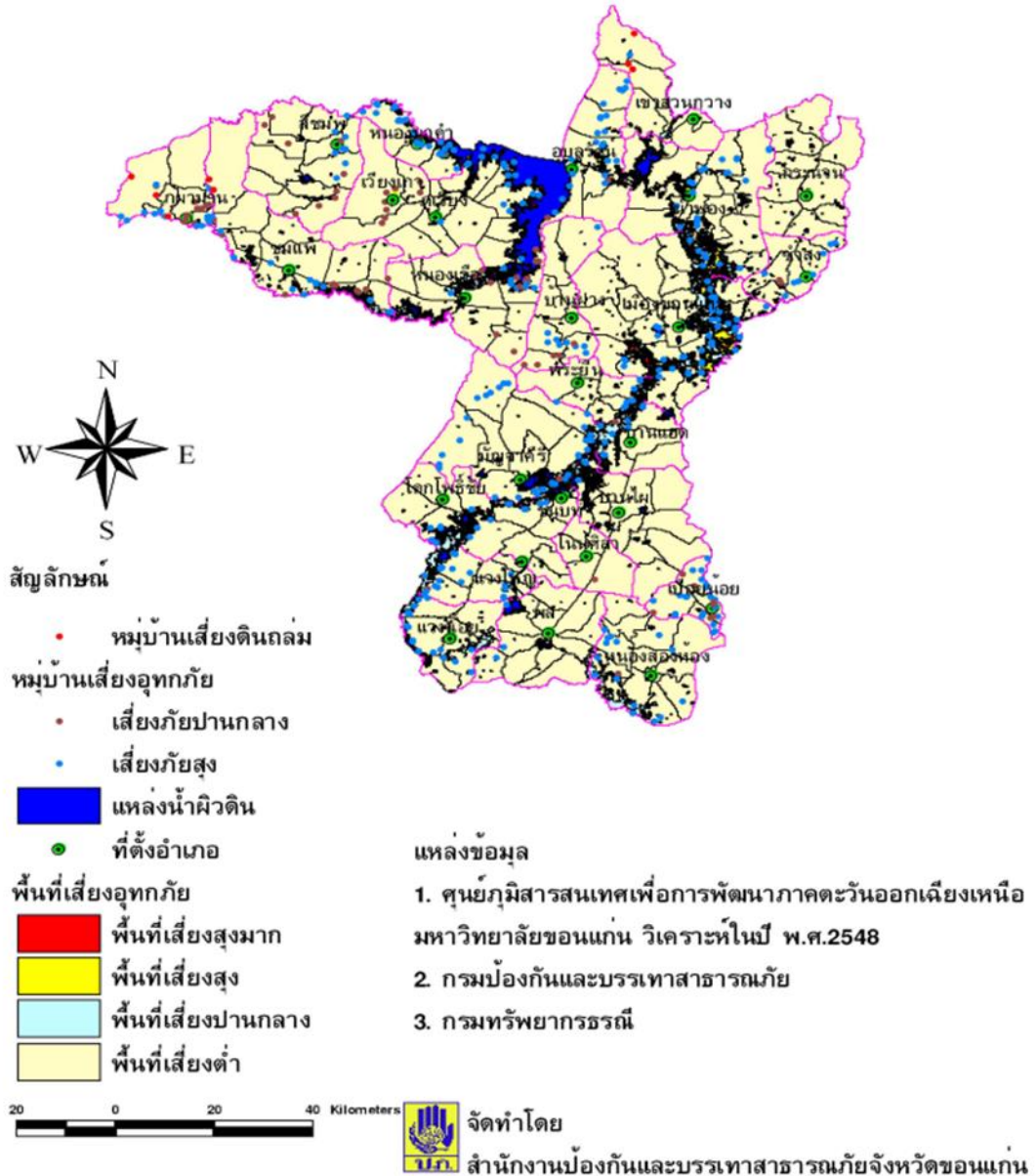
ที่	หน่วยงานที่รับผิดชอบ จังหวัด/ศูนย์/สถานี	พื้นที่อพยพสัตว์				จำนวนพื้นที่ (ไร่)	จำนวนสัตว์ที่รองรับได้		พิกัด		หมายเหตุ
		หมู่ที่	ตำบล	อำเภอ	จังหวัด		ชนิดสัตว์	จำนวน (ตัว)	ลองจิจูด	ละติจูด	
		7	โนนอุดม	ชุมแพ	ขอนแก่น	20	โค/กระบือ	193/6	16.303974	102.133407	ที่สาธารณะ
							สุกร	295			ป่าชุมชน
							เป็ด/ไก่	3,341/13,392			บ้านโนนอุดม
14	สำนักงานปศุสัตว์/ อบต.	5	บ้านผือ	หนองเรือ	ขอนแก่น	2	โค-กระบือ	50			อบต.
		3	บ้านผือ	หนองเรือ	ขอนแก่น	3	โค-กระบือ	50			อบต.
		10	กุดก้าง	หนองเรือ	ขอนแก่น	3	โค-กระบือ	50			หมู่บ้าน
		6,17	โนนทอง	หนองเรือ	ขอนแก่น	3	โค-กระบือ	40			หมู่บ้าน
15	สำนักงานปศุสัตว์/ อปท.	4	เปือยน้อย	เปือยน้อย	ขอนแก่น	10	โค-กระบือ	400			ป่าสาธารณะ
		2	เปือยน้อย	เปือยน้อย	ขอนแก่น	4	โค - กระบือ	200			ป่าสาธารณะ
							ไก่	800			
							สุกร	20			
	สำนักงานปศุสัตว์/ อบต.วังม่วง	4	วังม่วง	เปือยน้อย	ขอนแก่น	12	โค - กระบือ	400			ป่าสาธารณะ
							ไก่	1,500			
							สุกร	150			
	สำนักงานปศุสัตว์/ อบต.เขามป้อม	10	เขามป้อม	เปือยน้อย	ขอนแก่น	10	โค - กระบือ	600			ป่าสาธารณะ
							ไก่	2,000			
							สุกร	150			
16	อำเภอเมืองขอนแก่น	4	โคกสี	เมืองขอนแก่น	ขอนแก่น	4	โค - กระบือ	50			
		15,17	เมืองเก่า	เมืองขอนแก่น	ขอนแก่น	10	โค - กระบือ	200			
		3	ดอมหัน	เมืองขอนแก่น	ขอนแก่น	4	โค - กระบือ	50			

ที่	หน่วยงานที่รับผิดชอบ	พื้นที่อพยพสัตว์						จำนวนสัตว์ที่รองรับได้			พิกัด		หมายเหตุ
		หมู่ที่	ตำบล	อำเภอ	จังหวัด	จำนวนพื้นที่ (ไร่)	ชนิดสัตว์	จำนวน (ตัว)	ลองติจูด	พิกัด			
17	จังหวัดขอนแก่น / สำนักงานปศุสัตว์อำเภอ	2	หนองแวง	พระยืน	ขอนแก่น	6	โค	100	16.19,50.02"	102.46,04.05"ตอ			
		1	บ้านโพน	พระยืน	ขอนแก่น	15	โค	150	16.16,47.07"	102.43,39.04"ตอ			
		3	พระบุ	พระยืน	ขอนแก่น	20	โค	200	16.15,56.41"	102.41,59.09"ตอ			
18	สนง.ปศอ.น้ำพอง	1	บ้านขาม	น้ำพอง	ขอนแก่น	35	โค-กระบือ	200	16.554893	102.949056		รองรับ ต.บ้านขาม	
		6	หนองกง	น้ำพอง	ขอนแก่น	100	โค-กระบือ	300	16.696859	102.8687936		รองรับ ต.ท่ากระเสริม	
		5	บัวใหญ่	น้ำพอง	ขอนแก่น	200	โค-กระบือ	500	16.626596	102.929878		รองรับ ต.บัวใหญ่ 2	
		9	ทราญมูล	น้ำพอง	ขอนแก่น	100	โค-กระบือ	400	16.632183	102.920415		รองรับ ต.ท่ากระเสริม	
19	สำนักงานปศุสัตว์ อำเภอบ้านไผ่	6	เมืองเพี้ย	บ้านไผ่	ขอนแก่น	25	โค-กระบือ	400				ต.ทราญมูล	
		1	หัวหนอง	บ้านไผ่	ขอนแก่น	16	โค-กระบือ	300					
		1,4	ภูเหล็ก	บ้านไผ่	ขอนแก่น	2,000	โค-กระบือ	1500					
							สุกร	3000					
		11	หินตั้ง	บ้านไผ่	ขอนแก่น	25	โค-กระบือ	300					
		6	บ้านไผ่	บ้านไผ่	ขอนแก่น	50	โค-กระบือ	550					
		2	ป่าอ	บ้านไผ่	ขอนแก่น	70	โค-กระบือ	700				โคกฝ้ายหลวง	
		4	บ้านลาน	บ้านไผ่	ขอนแก่น	105	โค-กระบือ	1000					
		1,2,8	ในเมือง	บ้านไผ่	ขอนแก่น	1000	โค-กระบือ	3000					
		2	แคนเหนือ	บ้านไผ่	ขอนแก่น	300	โค-กระบือ	500				โคกศูนย์ใหม่	
20	อบต.สะพานนา	12	สะพานนา	แวงน้อย	ขอนแก่น	50	โค, กระบือ	500				โคกหนองลุมพุก	
		4	สะพานนา	แวงน้อย	ขอนแก่น	20	โค, กระบือ	200				สนาม ร.ร.บ้านหนองคู	
		9	ทำนงแนว	แวงน้อย	ขอนแก่น	25	โค, กระบือ	250				สนาม ร.ร.บ้านทำนงแนว	

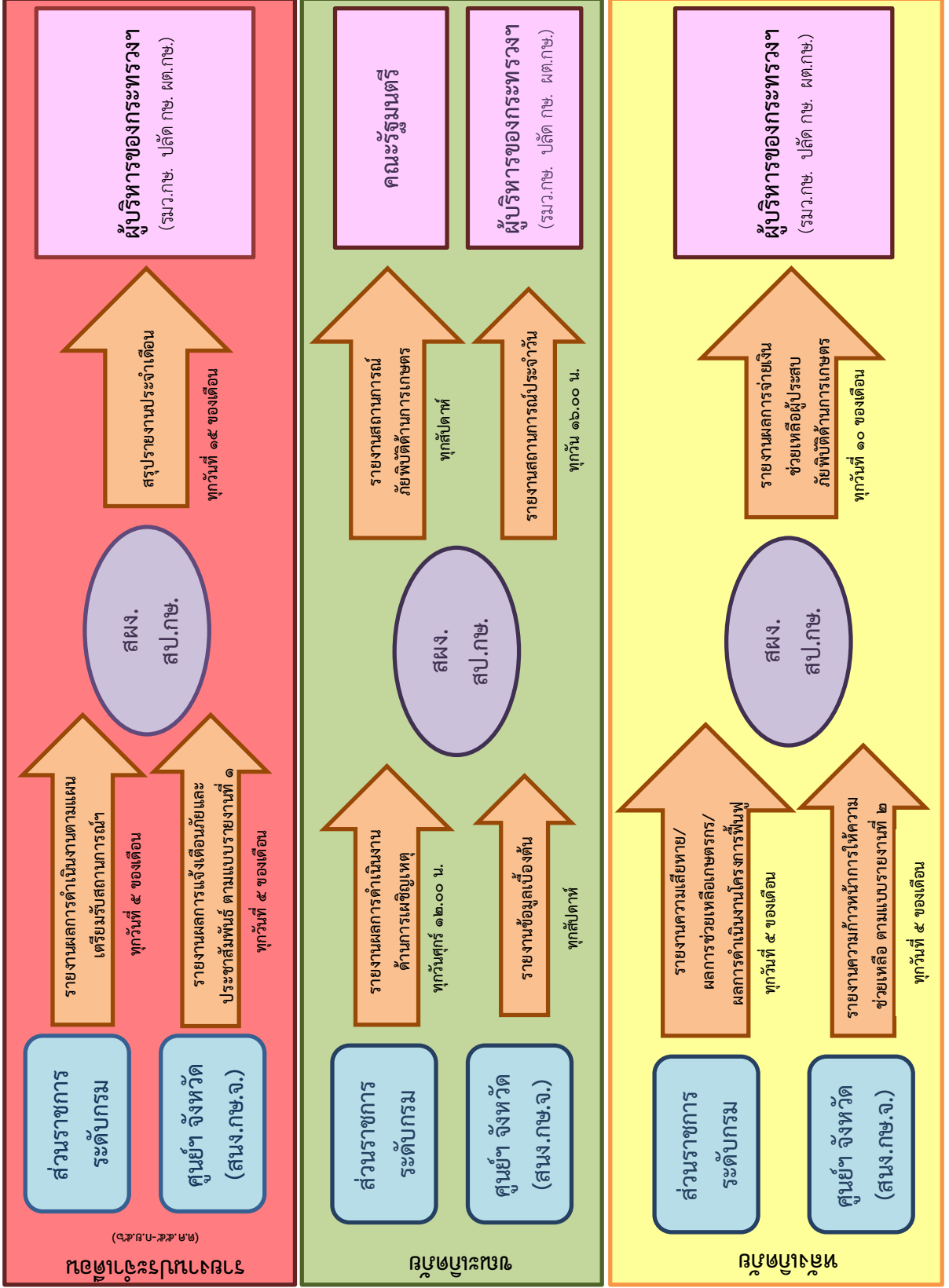
ที่	หน่วยงานที่รับผิดชอบ	พื้นที่อพยพลี้ภัย						จำนวนสัตว์ที่รองรับได้			พิกัด		หมายเหตุ	
		หมู่ที่	ตำบล	อำเภอ	จังหวัด	จำนวนพื้นที่ (ไร่)	ชนิดสัตว์	จำนวน (ตัว)	ลองจิจูด	พิกัด				
	จังหวัดสุรินทร์/สถานี													
	อบต.ท่านางแมว	1	ท่านางแมว	วางน้อย	ขอนแก่น	25	โค, กระบือ	250						สนาม ร.ร.บ้านโนนแขวง
	อบต.ท่านางแมว	3	ท่านางแมว	วางน้อย	ขอนแก่น	12	โค, กระบือ	120						สนาม ร.ร.บ้านหนองบัวเลิง
21	สนง.ปศอ. ภูเวียง	10	นาหัว	ภูเวียง	ขอนแก่น	58	โค-กระบือ	400						
22	สนง.ปศอ. หนองนาคำ	1	ขนวน	หนองนาคำ	ขอนแก่น	5	โค - กระบือ	50						
		8	บ้านโคก	หนองนาคำ	ขอนแก่น	8	โค - กระบือ	60						
		14	กุดธาตุ	หนองนาคำ	ขอนแก่น	10	โค - กระบือ	70						
23	สำนักงานศุลกากรท่าอากาศยาน	10	วงแหวน	พล	ขอนแก่น	50	โค - กระบือ	500						รองรับ ม. 10
		5	เมืองพล	พล	ขอนแก่น	50	โค - กระบือ	500						รองรับ ม. 4,5,6,10

ภาคผนวก

พื้นที่เสี่ยงอุทกภัยและดินถล่มจังหวัดขอนแก่น



ระบบการรายงาน



แบบรายงานผลการดำเนินงานตามแผนเตรียมรับมือสถานการณ์ภัยพิบัติด้านการเกษตร
 หน่วยงาน
 ประจำปีเดือน

- การป้องกัน (Prevention)
 การเตรียมความพร้อม (Preparation)
 การเผชิญเหตุ (Response)
 การฟื้นฟู (Recovery)

ลำดับที่	แผนงาน/โครงการ/กิจกรรม	แผน		ผลการดำเนินงาน		การใช้จ่ายงบประมาณ (บาท)			หมายเหตุ			
		เป้าหมาย	หน่วยนับ	เดือนนี้	สะสม	ร้อยละ	ร้อยละ	วงเงินที่ได้รับจัดสรร		ผลการเบิกจ่าย	ร้อยละ	

ปัญหาและอุปสรรคในการดำเนินงาน

.....

ผู้รายงาน
 ตำแหน่ง
 โทรศัพท์

คำอธิบายการจัดทำรายงาน

๑. ให้องค์กรจัดทำรายงานผลการดำเนินงานเป็นประจำทุกเดือน กำหนดส่งรายงานภายในวันที่ ๕ ของเดือนถัดไป
๒. ให้จัดทำรายงานผลการดำเนินงานแยกรายด้าน ได้แก่ ด้านการป้องกัน (Prevention) ด้านการเตรียมความพร้อม (Preparation) ด้านการเผชิญเหตุ (Response) ด้านการฟื้นฟู (Recovery)
๓. ให้ระบุแผนงาน/โครงการ/กิจกรรม ที่หน่วยงานรับผิดชอบ ตามที่กำหนดไว้ในแผนเตรียมรับสถานการณ์ภัยพิบัติด้านการเกษตร ประจำปีงบประมาณ ๒๕๖๕
๔. แผน ให้ระบุ เป้าหมายและหน่วยนับของแผนงาน/โครงการ/กิจกรรม ที่กำหนดไว้ในแผนเตรียมรับสถานการณ์ฯ
๕. ผลการดำเนินงาน
 - ๕.๑ เดือนนี้ หมายถึง ผลการดำเนินงานของเดือนปัจจุบันที่รายงาน
 - ๕.๒ สะสม หมายถึง ผลการดำเนินงานสะสม (ตั้งแต่เดือนต.ค.๖๔ – เดือนปัจจุบันที่รายงาน)
 - ๕.๓ ร้อยละ หมายถึง ร้อยละของผลงานสะสมเปรียบเทียบกับแผนที่กำหนด
๖. ผลการใช้จ่ายเงิน
 - ๖.๑ วงเงินตามแผน หมายถึง วงเงินที่กำหนดไว้ในแผนเตรียมรับสถานการณ์ฯ
 - ๖.๒ วงเงินที่ได้รับจัดสรร หมายถึง วงเงินที่หน่วยงานได้รับจัดสรรงบประมาณ ปี ๒๕๖๕
 - ๖.๓ ผลการจ่ายเงิน หมายถึง ผลการจ่ายจบรวมถึงเดือนที่รายงาน
 - ๖.๔ ร้อยละ หมายถึง ร้อยละของผลการจ่ายเงินเปรียบเทียบกับแผนที่กำหนด
๗. ปัญหาและอุปสรรค ให้รายงานปัญหาและอุปสรรคที่ทำให้การดำเนินงานไม่เป็นไปตามแผนที่กำหนด
๘. หมายเหตุ
 - ๘.๑ กรณีแผนงาน/โครงการ/กิจกรรม ด้านการก่อสร้าง ให้รายงานผลการดำเนินงานเป็นเปอร์เซ็นต์ และให้ระบุสถานการณ์ดำเนินงานไว้ในช่องหมายเหตุ ดังนี้
 - (๑) ยังไม่ได้ดำเนินการ
 - (๒) อยู่ระหว่างกระบวนการจัดซื้อจัดจ้าง
 - (๓) ลงนามสัญญาแล้วอยู่ระหว่างดำเนินการก่อสร้าง
 - (๔) ดำเนินการเสร็จแล้ว
 - ๘.๒ กรณีที่มีการปรับแผน/เป้าหมายการดำเนินงาน ให้ระบุเป้าหมายใหม่ไว้ในช่องหมายเหตุ

ศูนย์ติดตามและแก้ไขปัญหาภัยพิบัติด้านการเกษตร จังหวัด
 แบบรายงานการประชาสัมพันธ์และแจ้งเตือนภัยด้านการเกษตร (แบบรายงานที่ ๑)
 ประจำเดือน

เรื่องที่ประชาสัมพันธ์/แจ้งเตือนภัย	หน่วยงานที่ดำเนินการ	สื่อ / วิธีการประชาสัมพันธ์	วันที่ดำเนินการ
ก่อนเกิดภัย			
ขณะเกิดภัย			
หลังเกิดภัย			

ผู้รายงาน
 ตำแหน่ง
 วันที่

ศูนย์ติดตามและแก้ไขปัญหาภัยพิบัติด้านการเกษตร จังหวัด
 แบบรายงานการดำเนินการให้ความช่วยเหลือผู้ประสบภัยพิบัติด้านการเกษตร (แบบรายงานที่ ๒)
 ประจำปีเดือน



ไม่มีสถานการณ์ภัย
 เกิดภัยพิบัติด้านการเกษตร

ชื่อภัย ช่วงภัย

ส่วนที่ ๑ ผลการดำเนินงานตามขั้นตอนการให้ความช่วยเหลือผู้ประสบภัยพิบัติด้านการเกษตร

ลำดับที่	ชื่ออำเภอ	ด้านพืช					ด้านปศุสัตว์					ด้านประมง						
		๑	๒	๓	๔	๕	๖	๗	๘	๑	๒	๓	๔	๕	๖	๗	๘	

แบบรายงานการดำเนินการด้านความช่วยเหลือผู้ประสบภัยพิบัติด้านการเกษตร (แบบรายงานที่ ๒)

ผลการติดตามสถานการณ์และการให้ความช่วยเหลือด้านการเกษตรในพื้นที่ประสบภัย

ส่วนที่ ๒

๑. สถานการณ์ภัยและผลกระทบด้านการเกษตร

.....

.....

.....

.....

.....

.....

.....

.....

๒. การให้ความช่วยเหลือด้านการเกษตร

.....

.....

.....

.....

.....

.....

.....

.....

ผู้รายงาน
ตำแหน่ง
วันที่

.....

.....

.....

คำอธิบายวิธีจัดทำแบบรายงานการดำเนินการให้ความช่วยเหลือผู้ประสบภัยพิบัติด้านการเกษตร (แบบรายงานที่ ๒)

ใส่เครื่องหมาย ไม่มีสถานการณ์ภัยด้านการเกษตร (กรณีไม่เกิดภัยพิบัติด้านการเกษตร หรือเกิดภัยพิบัติแต่ไม่มีผลกระทบด้านการเกษตร

ให้ทำเครื่องหมาย เกิดภัยพิบัติด้านการเกษตร

ส่วนที่ ๑

๑. ขั้นตอนการให้ความช่วยเหลือผู้ประสบภัยพิบัติด้านการเกษตร แยกเป็น ด้านพืช ด้านปศุสัตว์ และด้านประมง
- | | | |
|---|---------|--|
| ๑ | หมายถึง | การสำรวจความเสียหาย
(เกษตรกรแจ้งความเสียหาย ตามแบบ กษ ๐๑ / ผู้ใหญ่บ้านหรือกำนันหรือนายก อบ.หรือนายกเทศมนตรีประจำท้องที่ ตรวจสอบและรับรองความเสียหาย / คณะอนุกรรมการตรวจสอบความเสียหายระดับหมู่บ้าน ตรวจสอบและรับรองความเสียหาย) |
| ๒ | หมายถึง | บันทึก กษ ๐๑, บัตรประกาศ/ประชาคม
(เจ้าหน้าที่สำนักงานเกษตรอำเภอ ประมงอำเภอ ปศุสัตว์อำเภอ ตรวจสอบ บันทึกข้อมูล กษ ๐๑ และประมวลแบบ กษ ๐๒ ปีตประกาศ/ประชาคม) |
| ๓ | หมายถึง | นำเสนอ ก.ช.ภ.อ. พิจารณา |
| ๔ | หมายถึง | ก.ช.ภ.อ. พิจารณาให้ความช่วยเหลือ (ใช้เงินอุดหนุน/ใช้เงินอุดหนุนโครงการปกครองส่วนท้องถิ่น) |
| ๕ | หมายถึง | นำเสนอ ก.ช.ภ.จ. พิจารณา |
| ๖ | หมายถึง | ก.ช.ภ.จ. พิจารณาให้ความช่วยเหลือ ใช้เงินอุดหนุนในอำนาจผู้ว่าฯ |
| ๗ | หมายถึง | ก.ช.ภ.จ. พิจารณาให้ขอรับการช่วยเหลือจากกระทรวงเกษตรและสหกรณ์ต่อไป |
| ๘ | หมายถึง | เกษตรจังหวัด / ประมงจังหวัด / ปศุสัตว์จังหวัด รวบรวมเอกสารหลักฐานส่งกรมส่งเสริมการเกษตร กรมประมง และกรมปศุสัตว์ เพื่อขอใช้เงินอุดหนุนราชการในอำนาจปลัดกระทรวงเกษตรและสหกรณ์หรือขอใช้งบกลาง |

๒. ให้ใส่เครื่องหมาย ✓ ในช่องที่แต่ละหน่วยงานดำเนินการ หากอยู่ในขั้นตอนที่ ๑ และ ๒ ให้ใส่รายละเอียดด้วยว่าอยู่ในขั้นตอนใดในส่วนที่ ๒

๓. เมื่อภัยถึงขั้นตอนที่ ๘ แล้ว ให้ยุติการรายงานภัยนั้น

ส่วนที่ ๒

ให้รายงานผลการติดตามสถานการณ์และการให้ความช่วยเหลือด้านการเกษตรในพื้นที่ประสบภัย ตามข้อเท็จจริงซึ่งรวมถึง การลงพื้นที่ตรวจสอบติดตาม

หากพบปัญหาอุปสรรคใด ให้รายงานพร้อมเสนอความเห็นในการแก้ไขปัญหาอื่นๆ ด้วย