

The background of the slide is a photograph of a sunset. The sun is low on the horizon, creating a bright orange and yellow glow that transitions into a darker, hazy blue and grey sky. In the foreground, the dark silhouette of a statue is visible, standing on a pedestal. The statue appears to be a figure holding a torch or a similar object. The overall mood is serene and contemplative.

กลุ่มประธานดำเนินงาน
ที่ปรึกษาการเกษตรต่างประเทศ

แผนการเปิด สปช. แห่งใหม่ ระหว่างปี 2552-2555

1. สปช. ประจำเมืองดูไบ (Dubai)

2. สปช. ประจำกรุงนิว เดลี (New Delhi)

3. สปช. ประจำกรุงมอสโก (Moscow)

4. สปช. ประจำกรุงบราซิลเลีย (Brasilia)

5. สปช. ประจำกรุงพริทอเรีย (Pretoria)

1. สปษ. ประจำเมืองดูไบ (Dubai)

เหตุผล

ปัจจุบันเมืองดูไบ ประเทศสหรัฐอาหรับเอมิเรตส์ (UAE) เป็น Gate way ของสินค้าทุกประเภทจากทั่วโลกสู่ตะวันออกกลางและแอฟริกาตอนเหนือ ดูไบมีระบบ Logistics เพื่อการกระจายสินค้าดีที่สุดในโลก ผู้บริโภคในกลุ่มตะวันออกกลางยังมีความต้องการนำเข้าสินค้าเกษตรเพิ่มขึ้นอีกเป็นจำนวนมาก เนื่องจากไม่สามารถผลิตได้เพียงพอกับความต้องการภายในประเทศ

สินค้าเกษตรและอาหารส่งออกของไทยในตลาดตะวันออกกลางมีส่วนแบ่งทางการตลาดน้อยมากเมื่อเทียบกับสินค้าเกษตรจากจีน ฟิลิปปินส์ อินเดีย และบราซิล แต่อย่างไรก็ตามสินค้าเกษตรและอาหารไทยเป็นที่ชื่นชอบของผู้บริโภคในกลุ่ม GCC (Gulf State Cooperation Council) ซึ่งเป็นกลุ่มผู้ผลิตน้ำมัน 6 ประเทศ ที่มีกำลังซื้อสูงมาก



ข้อมูลสนับสนุน

กต. และ พณ. มีนโยบายส่งเสริมการตั้งศูนย์กระจายสินค้าในตะวันออกกลางที่เมืองดูไบ

2. สປษ. ประจํากรุงนิว เดลี (New Deli)

เหตุผล

ปัจจุบันอินเดียเริ่มมีบทบาททางการค้าสินค้าเกษตรและอาหารกับไทยมากขึ้นในช่วง 2-3 ปีที่ผ่านมา โดยมีปริมาณการค้าเพิ่มขึ้นจากปี 2548 มีมูลค่า 1,6239.2 ล้านบาท เป็น 2,197.8 ล้านบาท ในปี 2549 โดยเป็นอัตราการขยายตัวร้อยละ 34.08% และในอนาคตจะทวีความสัมพันธ์อาเซียน-อินเดียในด้านเศรษฐกิจมากขึ้นในกรอบความร่วมมือ

- AEM – India Consultations
- SEOM-India Consultation



ข้อมูลสนับสนุน

สินค้าเกษตรส่วนใหญ่ของไทยนำเข้าที่ด่านท่าอากาศยานกรุงนิว เดลี ซึ่งมีการตรวจของหน่วยกักกันพืช ประจําสนามบิน

3. สปข. ประจำกรุงมอสโก(Moscow)

เหตุผล

รัสเซียได้เริ่มต้นสถาปนาความสัมพันธ์ในฐานะคู่
หารือ (Consultative relations) กับอาเซียนในปี
2534 และพัฒนาความสัมพันธ์จนได้รับสถานะ
ประเทศคู่เจรจา (Dialogue partner) กับอาเซียนใน
การประชุมรัฐมนตรีต่างประเทศอาเซียน สมัยที่ 29
เมื่อเดือนกรกฎาคม 2539 ที่กรุงจาการ์ตา ในปี
2546 มีการลงนามในปฏิญญาร่วมอาเซียน-รัสเซีย
ว่าด้วยความเป็นหุ้นส่วนเพื่อสันติภาพ ความมั่นคง
ความมั่งคั่ง และการพัฒนาในภูมิภาคเอเชีย-แปซิฟิก

รัสเซียเริ่มมีบทบาททางการค้าสินค้าเกษตร
และอาหารกับไทยมากขึ้นในช่วง 2-3 ปีที่ผ่านมา
โดยมีปริมาณการค้าขยายตัวอย่างต่อเนื่องตั้งแต่ปี
2546 เป็นต้นมา



ข้อมูลสนับสนุน

ในปัจจุบัน ASEAN เป็นคู่ค้าสินค้า
เกษตรที่สำคัญของไทย โดยไทย
ส่งออกสินค้าเกษตรและอาหารไปยัง
ประเทศสมาชิกอาเซียน มีมูลค่าเพิ่ม
มากขึ้นทุกปี

4. สปข. ประจำกรุงบราซิลเลีย (Brasilia)

เหตุผล

ปัจจุบันบราซิลเป็นประตูการค้าสินค้าเกษตรและอาหารไทยสู่อเมริกาใต้ซึ่งคาดว่าจะมีปริมาณเพิ่มขึ้นภายหลังจากการลงนามความตกลง FTA ไทย-เปรู

สินค้าเกษตรส่งออกของไทยสู่อเมริกาใต้ในปี 2549 มีมูลค่า 8,425.9 ล้านบาท ในจำนวนนี้ ประมาณร้อยละ 80 หรือคิดเป็นมูลค่า 7,173 ล้านบาท เป็นการส่งออกไปยังประเทศบราซิล

ในปี 2549 การส่งออกสินค้าเกษตรของไทยไปยังอเมริกาใต้มีอัตราการขยายตัวจากปี 2548 ถึงร้อยละ 56.93



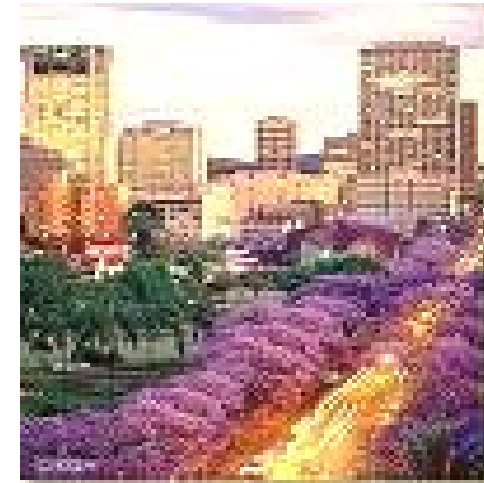
ข้อมูลสนับสนุน

ก ต . แ ล ะ พ ฒ . มีนโยบายส่งเสริมการจัดตั้งสนง. ส่งเสริมการค้าที่กรุงบราซิลเลีย เพื่อผลักดันสินค้าไทยเข้าสู่อเมริกาใต้ให้มากขึ้น

5. สปษ. ประจำกรุงพริทอเรีย (Pretoria)

เหตุผล

กรุงพริทอเรีย ประเทศแอฟริกาใต้เป็น
ประตูการค้าสินค้าเกษตรและอาหารไทยสู่
แอฟริกาใต้และกลุ่มประเทศสหพันธ์ (Africa,
SADC and South Africa) รวม 14 ประเทศ
ทางใต้ของทวีปแอฟริกา มีประชากร รวม 170
ล้านคน มีอัตราการเจริญเติบโตทางเศรษฐกิจ
อย่างต่อเนื่อง ตั้งแต่ปี 2533-2548 และภายในปี
2553 คาดว่าจะมีอัตราการเจริญเติบโตของ
GDP ร้อยละ 4.6



ข้อมูลสนับสนุน

สินค้าเกษตรไทยที่มีโอกาสในการ
ส่งออกและพัฒนาลงทุนในแอฟริกาใต้
ได้แก่สินค้าประมงและผลิตภัณฑ์สัตว์น้ำ
ผักแปรรูป พืช น้ำผลไม้ เนื้อสัตว์แปรรูป
ไวน์ และพืชเส้นใย เป็นต้น