



ประสบการณ์ในงานที่หลากหลาย
ตามมาตรฐานกำหนดตำแหน่งประเภทอำนวยการ
ของสำนักงานปลัดกระทรวงเกษตรและสหกรณ์
และสำนักงานรัฐมนตรี กระทรวงเกษตรและสหกรณ์

มาตรฐานกำหนดตำแหน่งประเภทอำนวยการ ระดับต้น

คุณสมบัติเฉพาะตำแหน่ง

๑. ดำรงตำแหน่งใดตำแหน่งหนึ่งมาแล้ว ดังต่อไปนี้

๑.๑ ประเภทอำนวยการ ระดับต้น

๑.๒ ประเภทวิชาการ ระดับชำนาญการพิเศษ ไม่น้อยกว่า ๓ ปี

๑.๓ ประเภททั่วไป ระดับอาวุโส ไม่น้อยกว่า ๖ ปี

๑.๔ ตำแหน่งอย่างอื่นที่เทียบเท่า ๑.๑ หรือ ๑.๒ หรือ ๑.๓ แล้วแต่กรณี

ตามเกณฑ์และเงื่อนไขที่ ก.พ. กำหนด

และ

๒. มีประสบการณ์ในงานที่หลากหลายสำหรับตำแหน่งประเภทอำนวยการ ตามที่ ก.พ. กำหนด

มาตรฐานกำหนดตำแหน่งประเภทอำนวยการ ระดับสูง

คุณสมบัติเฉพาะตำแหน่ง

๑. ดำรงตำแหน่งใดตำแหน่งหนึ่งมาแล้ว ดังต่อไปนี้

๑.๑ ประเภทอำนวยการ ระดับสูง

๑.๒ ประเภทอำนวยการ ระดับต้น ไม่น้อยกว่า ๑ ปี

๑.๓ ประเภทอำนวยการ ระดับต้น และประเภทวิชาการ ระดับชำนาญการพิเศษ รวมกันไม่น้อยกว่า ๔ ปี

๑.๔ ประเภทอำนวยการ ระดับต้น และประเภททั่วไป ระดับอาวุโส รวมกันไม่น้อยกว่า ๗ ปี

๑.๕ ประเภทวิชาการ ระดับเชี่ยวชาญ

๑.๖ ประเภทวิชาการ ระดับชำนาญการพิเศษ ไม่น้อยกว่า ๔ ปี

มาตรฐานกำหนดตำแหน่งประเภทอำนวยการ ระดับสูง (ต่อ)

คุณสมบัติเฉพาะตำแหน่ง

๑.๗ ประเภททั่วไป ระดับทักษะพิเศษ

๑.๘ ประเภททั่วไป ระดับอาวุโส ไม่น้อยกว่า ๗ ปี

๑.๙ ตำแหน่งอย่างอื่นที่เทียบเท่า ๑.๑ หรือ ๑.๒ หรือ ๑.๓ หรือ ๑.๔ หรือ ๑.๕ หรือ ๑.๖ หรือ ๑.๗ หรือ ๑.๘ แล้วแต่กรณี ตามหลักเกณฑ์และเงื่อนไขที่ ก.พ. กำหนด

และ

๒. มีประสบการณ์ในงานที่หลากหลายสำหรับตำแหน่งประเภทอำนวยการ ตามที่ ก.พ. กำหนด

หนังสือสำนักงาน ก.พ. ที่ นร ๑๐๐๖/ว๑๓ ลงวันที่ ๒๘ กรกฎาคม ๒๕๕๘



ที่ นร ๑๐๐๖/ว ๑๓

สำนักงาน ก.พ.
ถนนติวานนท์ จังหวัดนครราชสีมา ๓๑๐๐๐

๒๘ กรกฎาคม ๒๕๕๘

เรื่อง ประสพการณ์ในงานที่หลากหลายตามมาตรฐานกำหนดตำแหน่งประเภทอำนวยการ

เวียน (เวียนกระทรวง กรม และจังหวัด)

อ้างอิง หนังสือสำนักงาน ก.พ. ที่ นร ๑๐๐๘/ว ๑๕ ลงวันที่ ๒๘ กรกฎาคม ๒๕๕๘

ด้วยมาตรฐานกำหนดตำแหน่งสำหรับตำแหน่งประเภทอำนวยการตามหนังสือที่อ้างได้ กำหนดคุณสมบัติเฉพาะสำหรับตำแหน่งประเภทอำนวยการระดับต้นและระดับสูงว่า จะต้องประกอบคุณลักษณะที่หลากหลายสำหรับตำแหน่งประเภทอำนวยการตามที่ ก.พ. กำหนด

ก.พ. จึงกำหนดประสพการณ์ในงานที่หลากหลายสำหรับตำแหน่งประเภทอำนวยการ ดังนี้

๓. "ประสพการณ์ในงานที่หลากหลาย" หมายถึง ประสพการณ์ในการปฏิบัติราชการในต่างสายงาน ต่างหน่วยงาน ต่างพื้นที่ หรือต่างลักษณะงาน ไม่น้อยกว่าสองอย่าง โดยมีระยะเวลาปฏิบัติราชการอย่างละไม่น้อยกว่าสองปี โดยอาจเป็นประสพการณ์ในการปฏิบัติราชการในต่างสายงาน ต่างหน่วยงาน ต่างพื้นที่ หรือต่างลักษณะงาน รวมกันก็ได้ แต่ถ้าเป็นการมีประสพการณ์ในการปฏิบัติราชการในต่างสายงาน ต่างหน่วยงาน ต่างพื้นที่ หรือต่างลักษณะงานในเวลาเดียวกัน ให้นับได้เพียงอย่างเดียว

"ต่างสายงาน" หมายถึง ชื่อของสายงานตามมาตรฐานกำหนดตำแหน่งที่ ก.พ. กำหนดไว้ต่างกัน โดยจะต้องมีหน้าที่ความรับผิดชอบและลักษณะงานที่ปฏิบัติของตำแหน่งต่างกันด้วย ทั้งนี้ ตามที่ อ.ก.พ. กระทรวงกำหนด

"ต่างหน่วยงาน" หมายถึง ชื่อของกระทรวง กรม หรือส่วนราชการ ตามที่ปรากฏในกฎหมายหรือกฎที่แบ่งส่วนราชการนั้น ต่างกัน โดยจะต้องมีหน้าที่ความรับผิดชอบและลักษณะงานที่ปฏิบัติของหน่วยงานต่างกันด้วย ทั้งนี้ ตามที่ อ.ก.พ. กระทรวงกำหนด

"ต่างพื้นที่" หมายถึง ชื่อของอำเภอหรือเขต จังหวัด หรือประเทศต่างกัน

"ต่างลักษณะงาน" หมายถึง ชื่อของตำแหน่งในสายงาน หน่วยงาน หรือพื้นที่คงเดิม แต่งานที่ได้รับมอบหมายให้ปฏิบัติเป็นงานที่ต้องใช้ความรู้ ความสามารถ สมรรถนะ หรือทักษะที่แตกต่างกันอย่างชัดเจน ทั้งนี้ ตามที่ อ.ก.พ. กระทรวงกำหนด

๒. ในกรณีที่ส่วนราชการใดจะกำหนดจำนวนหรือระยะเวลาในการมีประสพการณ์ในการปฏิบัติราชการมากกว่าขั้นต่ำที่กำหนดไว้ตาม ๓. ให้นำเสนอ อ.ก.พ. กระทรวง พิจารณาให้ความเห็นชอบก่อน

๓. กรณีที่มีปัญหาในการพิจารณาประสพการณ์ในงานที่หลากหลายให้ อ.ก.พ. กระทรวง มีอำนาจในการพิจารณาวินิจฉัยปัญหาดังกล่าวทุกกรณี

๒

๔. แนวทางการบังคับใช้ ให้นำประสพการณ์ในงานที่หลากหลายมาใช้บังคับตั้งแต่ปีงบประมาณ พ.ศ. ๒๕๖๒ เป็นต้นไป ทั้งนี้ ภายใต้เงื่อนไขดังนี้

๔.๑ ในปีงบประมาณ พ.ศ. ๒๕๖๒ และปีงบประมาณ พ.ศ. ๒๕๖๓ คำว่า "ประสพการณ์ในงานที่หลากหลาย" ให้หมายถึงประสพการณ์ในการปฏิบัติราชการในต่างสายงาน ต่างหน่วยงาน ต่างพื้นที่ หรือต่างลักษณะงาน ไม่น้อยกว่าสองอย่าง อย่างละไม่น้อยกว่าหนึ่งปีก็ได้

๔.๒ ตั้งแต่ปีงบประมาณ พ.ศ. ๒๕๖๔ เป็นต้นไป คำว่า "ประสพการณ์ในงานที่หลากหลาย" ให้เป็นไปตาม ๓.

๕. ข้าราชการพลเรือนสามัญผู้ใดได้รับหรือเคยได้รับแต่งตั้งให้ดำรงตำแหน่งประเภทอำนวยการมาแล้วก่อนวันที่ประสพการณ์ในงานที่หลากหลายตามหนังสือฉบับนี้ใช้บังคับตาม ๔ ให้ถือว่าผู้นั้นมีประสพการณ์ในงานที่หลากหลายตามหนังสือฉบับนี้

จึงเรียนมาเพื่อโปรดทราบและถือปฏิบัติต่อไป ทั้งนี้ ได้แจ้งให้กรมและจังหวัดทราบด้วยแล้ว

ขอแสดงความนับถือ

(นายมนตรี กาญจนะจิตร)
เลขาธิการ ก.พ.

สำนักตรวจสอบและประเมินผลกำลังคน

โทร ๐ ๒๕๔๗ ๓๖๔๓

โทรสาร ๐ ๒๕๔๗ ๓๖๐๓

หนังสือสำนักงาน ก.พ. ที่ นร ๑๐๐๖/ว๑๓ ลงวันที่ ๒๘ กรกฎาคม ๒๕๕๘

มาตรฐานกำหนดตำแหน่งสำหรับตำแหน่งประเภทอำนวยการ ได้กำหนดคุณสมบัติเฉพาะสำหรับตำแหน่งประเภทอำนวยการ ระดับต้นและระดับสูงว่า จะต้องมีประสบการณ์ในงานที่หลากหลายสำหรับตำแหน่งประเภทอำนวยการตามที่ ก.พ. กำหนด

ก.พ. จึงกำหนดประสบการณ์ในงานที่หลากหลายสำหรับตำแหน่งประเภท
อำนวยการ ดังนี้

๑. “ประสบการณ์ในงานที่หลากหลาย” หมายถึง ประสบการณ์ใน
การปฏิบัติราชการในต่างสายงาน ต่างหน่วยงาน ต่างพื้นที่ หรือต่างลักษณะงาน
ไม่น้อยกว่าสามอย่าง โดยมีระยะเวลาในการปฏิบัติราชการอย่างละไม่น้อยกว่า
สองปี โดยอาจเป็นประสบการณ์ในการปฏิบัติราชการในต่างสายงาน ต่างหน่วยงาน
ต่างพื้นที่ หรือต่างลักษณะงาน รวมกันก็ได้ แต่ถ้าเป็นกรณีที่มีประสบการณ์ใน
การปฏิบัติราชการในต่างสายงาน ต่างหน่วยงาน ต่างพื้นที่ หรือต่างลักษณะงาน
ในเวลาเดียวกัน ให้นับได้เพียงอย่างเดียว

“ต่างสายงาน” หมายถึง ชื่อของสายงานตามมาตรฐานกำหนดตำแหน่งที่ ก.พ. กำหนดไว้ต่างกัน โดยจะต้องมีหน้าที่ความรับผิดชอบและลักษณะงานที่ปฏิบัติของ ตำแหน่งต่างกันด้วย ทั้งนี้ ตามที่ อ.ก.พ. กระทรวงกำหนด

“ต่างหน่วยงาน” หมายถึง ชื่อของกระทรวง กรม หรือส่วนราชการ ตามที่ปรากฏใน กฎหมายหรือกฎที่แบ่งส่วนราชการนั้น ต่างกัน โดยจะต้องมีหน้าที่ความรับผิดชอบและ ลักษณะงานที่ปฏิบัติของหน่วยงานต่างกันด้วย ทั้งนี้ ตามที่ อ.ก.พ. กระทรวง กำหนด

“ต่างพื้นที่” หมายถึง ชื่อของอำเภอ เขต จังหวัด หรือประเทศต่างกัน

“ต่างลักษณะงาน” หมายถึง ชื่อของตำแหน่งในสายงาน หน่วยงาน หรือพื้นที่คงเดิม แต่งานที่ได้รับมอบหมายให้ปฏิบัติเป็นงานที่ต้องใช้ความรู้ ความสามารถ สมรรถนะ หรือทักษะที่แตกต่างกันอย่างชัดเจน ทั้งนี้ ตามที่ อ.ก.พ. กระทรวงกำหนด

๒. ในกรณีที่ส่วนราชการใดจะกำหนดจำนวนหรือระยะเวลาในการมี
ประสบการณ์ในการปฏิบัติราชการมากกว่าขั้นต่ำที่กำหนดไว้ตาม ๑.ให้นำเสนอ
อ.ก.พ. กระทรวง พิจารณาให้ความเห็นชอบก่อน

๓. กรณีที่มีปัญหาในการพิจารณาประสบการณ์ในงานที่หลากหลายให้
อ.ก.พ. กระทรวงมีอำนาจในการพิจารณาวินิจฉัยปัญหาดังกล่าวทุกกรณี

๔. แนวทางการบังคับใช้ให้นำประสบการณ์ในงานที่หลากหลายมาใช้บังคับตั้งแต่ปีงบประมาณ พ.ศ. ๒๕๖๒ เป็นต้นไป ทั้งนี้ **ภายใต้เงื่อนไขนี้**

๔.๑ ในปีงบประมาณ พ.ศ. ๒๕๖๒ และปีงบประมาณ พ.ศ. ๒๕๖๓ คำว่า “ประสบการณ์ในงานที่หลากหลาย” ให้หมายถึงประสบการณ์ในการปฏิบัติราชการในต่างสายงาน ต่างหน่วยงาน ต่างพื้นที่หรือต่างลักษณะงาน **ไม่น้อยกว่าสองอย่าง อย่างละไม่น้อยกว่าหนึ่งปีก็ได้**

๔.๒ ตั้งแต่ปีงบประมาณ พ.ศ. ๒๕๖๔ เป็นต้นไป คำว่า “ประสบการณ์ในงานที่หลากหลาย” ให้เป็นไปตาม ๑.

๕. ข้าราชการพลเรือนสามัญผู้ใดได้รับหรือเคยได้รับแต่งตั้งให้ดำรงตำแหน่งประเภทอำนวยการมาก่อนแล้วก่อนวันที่ประสพการณ์ในงานที่หลากหลายตามหนังสือฉบับนี้ใช้บังคับตาม ๔. ให้ถือว่าผู้นั้นมีประสพการณ์ในงานที่หลากหลายตามหนังสือฉบับนี้



ประกาศ อ.ก.พ. กระทรวงเกษตรและสหกรณ์
เรื่อง ประสบการณ์ในงานที่หลากหลาย
ตามมาตราฐานกำหนดตำแหน่งประเภทอำนวยการ
ของกระทรวงเกษตรและสหกรณ์

ประกาศ อ.ก.พ. กระทรวงเกษตรและสหกรณ์

เรื่อง ประสพการณ์ในงานที่หลากหลายตามมาตรฐานกำหนดตำแหน่งประเภทอำนวยการ



ประกาศ อ.ก.พ. กระทรวงเกษตรและสหกรณ์
เรื่อง ประสพการณ์ในงานที่หลากหลายตามมาตรฐานกำหนดตำแหน่งประเภทอำนวยการ
ของกระทรวงเกษตรและสหกรณ์

ตามหนังสือสำนักงาน ก.พ. ที่ นร ๓๐๐๖/ว ๓๗ ลงวันที่ ๒๘ กรกฎาคม ๒๕๕๘ เรื่อง ประสพการณ์ในงานที่หลากหลายตามมาตรฐานกำหนดตำแหน่งประเภทอำนวยการ โดยอ้างถึงหนังสือสำนักงาน ก.พ. ที่ นร ๓๐๐๘/ว ๓๕ ลงวันที่ ๒๘ กรกฎาคม ๒๕๕๘ เรื่อง การแก้ไขเพิ่มเติมมาตรฐานกำหนดตำแหน่งประเภทอำนวยการ ซึ่งได้กำหนดคุณสมบัติเฉพาะสำหรับตำแหน่งประเภทอำนวยการระดับต้นและระดับสูง ว่าจะต้องมีประสพการณ์ในงานที่หลากหลายสำหรับตำแหน่งประเภทอำนวยการตามที่ ก.พ. กำหนด นั้น

ดังนั้น เพื่อให้การบริหารงานบุคคลของส่วนราชการในสังกัดกระทรวงเกษตรและสหกรณ์ เป็นไปด้วยความเรียบร้อย มีหลักเกณฑ์และแนวปฏิบัติที่ชัดเจน และสอดคล้องกับหนังสือสำนักงาน ก.พ. ที่ นร ๓๐๐๖/ว ๓๗ ลงวันที่ ๒๘ กรกฎาคม ๒๕๕๘ และ ที่ นร ๓๐๐๘/ว ๓๕ ลงวันที่ ๒๘ กรกฎาคม ๒๕๕๘ อาศัยอำนาจตามความในมาตรา ๑๖ แห่งพระราชบัญญัติระเบียบข้าราชการพลเรือน พ.ศ. ๒๕๕๓ ประกอบกับมติ อ.ก.พ. กระทรวงเกษตรและสหกรณ์ ในการประชุมครั้งที่ ๘/๒๕๖๑ เมื่อวันที่ ๑๒ ตุลาคม ๒๕๖๑ จึงกำหนดประสพการณ์ในงานที่หลากหลายตามมาตรฐานกำหนดตำแหน่งประเภทอำนวยการของ กระทรวงเกษตรและสหกรณ์ รายละเอียดปรากฏตามเอกสารแนบท้าย

ทั้งนี้ ตั้งแต่วันที่ ๑๒ ตุลาคม ๒๕๖๑ เป็นต้นไป

ประกาศ ณ วันที่ ๑๒ ตุลาคม พ.ศ. ๒๕๖๑

(นายฤทธิชัย บุญราช)

รัฐมนตรีว่าการกระทรวงเกษตรและสหกรณ์
ประธาน อ.ก.พ. กระทรวงเกษตรและสหกรณ์

ประกาศ อ.ก.พ. กระทรวงเกษตรและสหกรณ์

เรื่อง ประสพการณ์ในงานที่หลากหลายตามมาตรฐานกำหนดตำแหน่งประเภทอำนาจการ

รายละเอียดการกำหนดประสบการณ์ในงานที่หลากหลายตามมาตรฐานกำหนดตำแหน่ง
ประเภทอำนาจการ
ของกระทรวงเกษตรและสหกรณ์
(แบบท้ายประกาศ อ.ก.พ. กระทรวงเกษตรและสหกรณ์ ลงวันที่ ๑๒ ตุลาคม ๒๕๖๑)

เพื่อให้การบริหารงานบุคคลของส่วนราชการในสังกัดกระทรวงเกษตรและสหกรณ์ เป็นไป
ด้วยความเรียบร้อย มีหลักเกณฑ์และแนวปฏิบัติที่ชัดเจน และสอดคล้องกับหนังสือสำนักงาน ก.พ.
ที่ นร ๑๐๐๖/ว ๑๗ ลงวันที่ ๒๘ กรกฎาคม ๒๕๕๘ และ ที่ นร ๑๐๐๘/ว ๑๕ ลงวันที่ ๒๘ กรกฎาคม ๒๕๕๘
อาศัยอำนาจตามความในมาตรา ๑๖ แห่งพระราชบัญญัติระเบียบข้าราชการพลเรือน พ.ศ. ๒๕๕๑
ประกอบกับมติ อ.ก.พ. กระทรวงเกษตรและสหกรณ์ ในการประชุมครั้งที่ ๘/๒๕๖๑ เมื่อวันที่ ๑๒ ตุลาคม
๒๕๖๑ จึงกำหนดประสบการณ์ในงานที่หลากหลายตามมาตรฐานกำหนดตำแหน่งประเภทอำนาจการของ
กระทรวงเกษตรและสหกรณ์ ดังนี้

ประสบการณ์ในงานที่หลากหลาย หมายถึง ประสบการณ์ในการปฏิบัติราชการในต่างสาย
งาน ต่างหน่วยงาน ต่างพื้นที่ หรือต่างลักษณะงาน โดยมีรายละเอียดดังนี้

๑. **ต่างสายงาน** หมายถึง ชื่อของสายงานตามมาตรฐานกำหนดตำแหน่งที่ ก.พ. กำหนดไว้
ต่างกัน โดยจะต้องมีหน้าที่ความรับผิดชอบและลักษณะงานที่ปฏิบัติของตำแหน่งต่างกันด้วย

๑.๑ หากมีการเปลี่ยนชื่อตำแหน่งในสายงานตามพระราชบัญญัติข้าราชการพลเรือน
พ.ศ. ๒๕๕๑ เป็นชื่อตำแหน่งในสายงานตามพระราชบัญญัติข้าราชการพลเรือน พ.ศ. ๒๕๕๑ **จะไม่นับว่า
ต่างสายงาน**

๑.๒ หากมีการยุบรวมสายงานตามพระราชบัญญัติข้าราชการพลเรือน พ.ศ. ๒๕๕๑
เป็นสายงานตาม พระราชบัญญัติข้าราชการพลเรือน พ.ศ. ๒๕๕๑ **จะไม่นับว่าต่างสายงาน**

๒. **ต่างหน่วยงาน** หมายถึง ชื่อของกระทรวง กรม หรือส่วนราชการตามที่ปรากฏใน
กฎหมายหรือกฎที่แบ่งส่วนราชการนั้น ต่างกัน โดยจะต้องมีหน้าที่ความรับผิดชอบและลักษณะงานที่ปฏิบัติ
ของหน่วยงานต่างกันด้วย

๒.๑ หากมีการเปลี่ยนชื่อหน่วยงาน **จะไม่นับว่าต่างหน่วยงาน**

๒.๒ หากมีการยกฐานะหน่วยงาน **จะไม่นับว่าต่างหน่วยงาน**

๒.๓ หากมีการแยกหน่วยงาน **จะไม่นับว่าต่างหน่วยงาน**

๒.๔ การปฏิบัติราชการในสำนัก/กอง ที่ตั้งเป็นการภายในไม่ได้เป็นไปตามกฎกระทรวง
แบ่งส่วนราชการ **จะไม่นับว่าต่างหน่วยงาน**

๓. **ต่างพื้นที่** หมายถึง ชื่อของอำเภอ หรือเขต จังหวัด หรือประเทศต่างกัน

๓.๑ หากมีการแยกอำเภอหรือเขต เพื่อตั้งจังหวัดใหม่ **จะไม่นับว่าต่างพื้นที่**

๓.๒ หากไม่มีสำนักงาน ตั้งอยู่ในพื้นที่นั้นๆ **จะไม่นับว่าต่างพื้นที่**

๔. **ต่างลักษณะงาน** หมายถึง ชื่อของตำแหน่งในสายงาน หน่วยงาน หรือพื้นที่คงเดิม
แต่งานที่ปฏิบัติต้องใช้ความรู้ ความสามารถ สมรรถนะ หรือทักษะ ที่แตกต่างกันอย่างชัดเจน

๔.๑ โครงสร้างอำนาจหน้าที่ของสำนัก/กอง/สำนักงาน/ศูนย์/ฝ่ายงาน ในระดับกลุ่มงาน
มีการกำหนดที่ความรับผิดชอบต่างกัน รวมทั้งใช้ความรู้ความสามารถที่ต่างกัน **ให้นับว่าลักษณะงานได้**



๔.๒ สายงานสนับสนุนที่จัดตั้งเป็นกลุ่มงานที่อยู่ภายใต้สำนักบริหารกลาง หรือ
สำนักงานเลขานุการกรมหรือชื่ออื่นที่มีลักษณะเดียวกัน โดยมีลักษณะงานที่แตกต่างอย่างชัดเจน
ให้นับว่าลักษณะงานที่ต่ำกว่าระดับกลุ่ม/ฝ่ายได้ ๑ ระดับ

๔.๓ สายงานสนับสนุนที่จัดตั้งเป็นกลุ่มงานที่มีลักษณะเฉพาะ และมีลักษณะงาน
ที่แตกต่างอย่างชัดเจน **ให้นับว่าลักษณะงานที่ต่ำกว่าระดับกลุ่ม/ฝ่ายได้ ๑ ระดับ** โดยที่ส่วนราชการนั้น
ไม่มีกอง/สำนักที่มีลักษณะงานเดียวกัน เช่น กลุ่มวินัยและนิติการ ของกองการเจ้าหน้าที่ ซึ่งส่วนราชการนั้น
ไม่มีกอง/สำนักกฎหมาย ทั้งนี้ ต้องมีคำสั่งแบ่งงานและมอบหมายงานที่ชัดเจน

๔.๔ สายงานหลักที่จัดตั้งเป็นกลุ่มงานที่มีลักษณะเฉพาะ โดยมีลักษณะงานที่แตกต่างกัน
อย่างชัดเจน **ให้นับว่าลักษณะงานที่ต่ำกว่าระดับกลุ่ม/ฝ่ายได้ ๑ ระดับ** เช่น กลุ่มกัญและสัตววิทยา
มีกลุ่มงานย่อย ๕ กลุ่มงาน

๔.๕ ลักษณะงานของผู้เชี่ยวชาญ**ให้นับว่าลักษณะงานได้ ๓ ด้าน** ๓ ลักษณะงาน

๔.๖ การให้ข้าราชการช่วยปฏิบัติราชการ หรือการมอบหมายงานอีกหน้าที่หนึ่งซึ่งต่าง
จากลักษณะงานเดิม โดยที่หัวหน้าส่วนราชการหรือผู้ได้รับมอบหมายเป็นผู้ลงนามคำสั่งให้ข้าราชการช่วย
ปฏิบัติราชการ/คำสั่งมอบหมายให้ข้าราชการปฏิบัติหน้าที่อีกหน้าที่หนึ่งอย่างชัดเจน และผู้บังคับบัญชาระดับ
ส่วนราชการขึ้นไปรับรองการปฏิบัติราชการจริง **ให้นับว่าลักษณะงานได้**

๔.๗ การปฏิบัติราชการในสำนัก/กอง ที่ไม่ได้เป็นไปตามกฎกระทรวงแบ่งส่วนราชการ
ให้นับว่าลักษณะงานได้ (หน่วยงานภายใน)

หมายเหตุ ๓. การนับระยะเวลาประสบการณ์ในงานที่หลากหลายตามมาตรฐานกำหนดตำแหน่งประเภท
อำนาจการ ให้นับตั้งแต่บรรจุหรือตั้งประเภททั่วไป และประเภทวิชาการ อีกทั้ง หากระยะเวลาไม่ครบตาม
ที่กำหนด สามารถกลับไปอ้างอิงประสบการณ์ในพื้นที่นั้นๆ ต่อเนื่องได้อีก ๑ ครั้ง จนครบระยะเวลาที่กำหนด
โดยให้นับระยะเวลาทับซ้อนเบื้องต้นได้

๒. การนับระยะเวลาประสบการณ์ในงานที่หลากหลายตามมาตรฐานกำหนดตำแหน่งประเภท
อำนาจการ สำหรับผู้ปฏิบัติหน้าที่ในจังหวัดชายแดนภาคใต้ ตามระเบียบสำนักนายกรัฐมนตรีว่าด้วยบำเหน็จ
ความชอบสำหรับเจ้าหน้าที่ผู้ปฏิบัติงานในจังหวัดชายแดนภาคใต้ พ.ศ. ๒๕๕๐ สำนักงาน ก.พ. จะแจ้งเรื่อง
การนับระยะเวลาประสบการณ์ในงานที่หลากหลายในกรณีดังกล่าวอีกครั้ง เนื่องจากต้องมีการทบทวนใน
เรื่องดังกล่าวอีกครั้งหนึ่ง

๓. การดำรงตำแหน่งระดับเชี่ยวชาญ จะย้ายไปดำรงตำแหน่งประเภทอำนาจการ
ต้องมีประสบการณ์ในงานที่หลากหลายตามมาตรฐานกำหนดตำแหน่งประเภทอำนาจการตามหนังสือ
สำนักงาน ก.พ. ที่ นร ๑๐๐๖/ว ๑๗ ลงวันที่ ๒๘ กรกฎาคม ๒๕๕๘ ด้วย

๔. ข้าราชการตามกฎกระทรวงอื่นตามหนังสือสำนักงาน ก.พ. ที่ นร ๑๐๐๖/ว ๑๗ ลงวันที่
๒๙ กันยายน ๒๕๕๑ ให้สามารถนับค่าหน่วยงาน ต่างพื้นที่ และต่างลักษณะงานได้



ประกาศ อ.ก.พ. กระทรวงเกษตรและสหกรณ์

เรื่อง ประสพการณ์ในงานที่หลากหลายตามมาตรฐานกำหนดตำแหน่งประเภทอำนวยการ

รายละเอียดการกำหนดประสพการณ์ในงานที่หลากหลายตามมาตรฐานกำหนดตำแหน่ง ประเภทอำนวยการ ของกระทรวงเกษตรและสหกรณ์ (แนบท้ายประกาศ อ.ก.พ. กระทรวงเกษตรและสหกรณ์ ลงวันที่ ๑๒ ตุลาคม ๒๕๖๑)

เพื่อให้การบริหารงานบุคคลของส่วนราชการในสังกัดกระทรวงเกษตรและสหกรณ์ เป็นไปด้วยความเรียบร้อย มีหลักเกณฑ์และแนวปฏิบัติที่ชัดเจน และสอดคล้องกับหนังสือสำนักงาน ก.พ. ที่ นร ๑๐๐๖/ว ๑๗ ลงวันที่ ๒๘ กรกฎาคม ๒๕๕๘ และที่ นร ๑๐๐๘/ว ๑๕ ลงวันที่ ๒๘ กรกฎาคม ๒๕๕๘ อาศัยอำนาจตามความในมาตรา ๑๖ แห่งพระราชบัญญัติระเบียบข้าราชการพลเรือน พ.ศ. ๒๕๕๑ ประกอบกับมติ อ.ก.พ. กระทรวงเกษตรและสหกรณ์ ในการประชุมครั้งที่ ๘/๒๕๖๑ เมื่อวันที่ ๑๒ ตุลาคม ๒๕๖๑ จึงกำหนดประสพการณ์ในงานที่หลากหลายตามมาตรฐานกำหนดตำแหน่งประเภทอำนวยการ ของกระทรวงเกษตรและสหกรณ์ ดังนี้

ประกาศ อ.ก.พ. กระทรวงเกษตรและสหกรณ์

เรื่อง ประสพการณ์ในงานที่หลากหลายตามมาตรฐานกำหนดตำแหน่งประเภทอำนวยการ

ประสพการณ์ในงานที่หลากหลาย หมายถึง ประสพการณ์ในการปฏิบัติราชการ ในต่างสายงาน ต่างหน่วยงาน ต่างพื้นที่ หรือต่างลักษณะงาน โดยมีรายละเอียดดังนี้

๑. **ต่างสายงาน** หมายถึง ชื่อของสายงานตามมาตรฐานกำหนดตำแหน่งที่ ก.พ. กำหนดไว้ต่างกัน โดยจะต้องมีหน้าที่ความรับผิดชอบและลักษณะงานที่ปฏิบัติของตำแหน่ง ต่างกันด้วย

๑.๑ หากมีการเปลี่ยนชื่อตำแหน่งในสายงานตามพระราชบัญญัติข้าราชการพลเรือน พ.ศ. ๒๕๓๕ เป็นชื่อตำแหน่งในสายงานตามพระราชบัญญัติข้าราชการพลเรือน พ.ศ. ๒๕๕๑ **จะไม่นับว่าต่างสายงาน**

๑.๒ หากมีการยุบรวมสายงานตามพระราชบัญญัติข้าราชการพลเรือน พ.ศ. ๒๕๓๕ เป็นสายงานตาม พระราชบัญญัติข้าราชการพลเรือน พ.ศ. ๒๕๕๑ **จะไม่นับว่าต่างสายงาน**

ประกาศ อ.ก.พ. กระทรวงเกษตรและสหกรณ์

เรื่อง ประสบการณ์ในงานที่หลากหลายตามมาตรฐานกำหนดตำแหน่งประเภทอำนวยการ

๒. ต่างหน่วยงาน หมายถึง ชื่อของกระทรวง กรม หรือส่วนราชการตามที่ปรากฏในกฎหมายหรือกฎที่แบ่งส่วนราชการนั้น ต่างกัน โดยจะต้องมีหน้าที่ความรับผิดชอบและลักษณะงานที่ปฏิบัติของหน่วยงานต่างกันด้วย

๒.๑ หากมีการเปลี่ยนชื่อหน่วยงาน จะไม่นับว่าต่างหน่วยงาน

๒.๒ หากมีการยกฐานะหน่วยงาน จะไม่นับว่าต่างหน่วยงาน

๒.๓ หากมีการแยกหน่วยงาน จะไม่นับว่าต่างหน่วยงาน

๒.๔ การปฏิบัติราชการในสำนัก/กอง ที่ตั้งเป็นการภายในไม่ได้เป็นไปตามกฎกระทรวงแบ่งส่วนราชการ จะไม่นับว่าต่างหน่วยงาน

ประกาศ อ.ก.พ. กระทรวงเกษตรและสหกรณ์

เรื่อง ประสบการณ์ในงานที่หลากหลายตามมาตรฐานกำหนดตำแหน่งประเภทอำนวยการ

๓. ต่างพื้นที่ หมายถึง ชื่อของอำเภอ หรือเขต จังหวัด หรือประเทศ
ต่างกัน

๓.๑ หากมีการแยกอำเภอหรือเขต เพื่อตั้งจังหวัดใหม่ จะไม่นับว่า

ต่างพื้นที่

๓.๒ หากไม่มีสำนักงานฯ ตั้งอยู่ในพื้นที่นั้นๆ จะไม่นับต่างพื้นที่

ประกาศ อ.ก.พ. กระทรวงเกษตรและสหกรณ์

เรื่อง ประสิทธิภาพในงานที่หลากหลายตามมาตรฐานกำหนดตำแหน่งประเภทอำนวยการ

๔. **ต่างลักษณะงาน** หมายถึง ชื่อของตำแหน่งในสายงาน หน่วยงาน หรือพื้นที่คงเดิมแต่งงานที่ปฏิบัติต้องใช้ความรู้ ความสามารถ สมรรถนะ หรือทักษะที่แตกต่างกันอย่างชัดเจน

๔.๑ โครงสร้างอำนาจหน้าที่ของสำนัก/กอง/สำนักงาน/ศูนย์/สถาบันในแต่ละกลุ่ม/ฝ่าย มีภารกิจหน้าที่ความรับผิดชอบต่างกัน รวมทั้งใช้ความรู้ความสามารถที่ต่างกัน **ให้นำต่างลักษณะงานได้**

๔.๒ สายงานสนับสนุนที่จัดตั้งเป็นกลุ่มงานที่อยู่ภายใต้สำนักบริหารกลาง หรือสำนักงานเลขานุการกรมหรือชื่ออย่างอื่นที่มีลักษณะเดียวกัน โดยมีลักษณะงานที่แตกต่างกันอย่างชัดเจน **ให้นำต่างลักษณะงาน**ที่ต่ำกว่าระดับกลุ่ม/ฝ่ายได้ ๑ ระดับ

ประกาศ อ.ก.พ. กระทรวงเกษตรและสหกรณ์

เรื่อง ประสิทธิภาพในงานที่หลากหลายตามมาตรฐานกำหนดตำแหน่งประเภทอำนวยการ

๔.๓ สายงานสนับสนุนที่จัดตั้งเป็นกลุ่มงานที่มีลักษณะเฉพาะ และมีลักษณะงานที่แตกต่างกันอย่างชัดเจน ให้นับต่างลักษณะงานที่ต่ำกว่าระดับกลุ่ม/ฝ่ายได้ ๑ ระดับ โดยที่ส่วนราชการนั้น ไม่มีกอง/สำนักที่มีลักษณะงานเดียวกัน เช่น กลุ่มวินัยและนิติการ ของกองการเจ้าหน้าที่ ซึ่งส่วนราชการนั้น ไม่มีกอง/สำนักกฎหมาย ทั้งนี้ ต้องมีคำสั่งแบ่งงานและมอบหมายงานที่ชัดเจน

๔.๔ สายงานหลักที่จัดตั้งเป็นกลุ่มงานที่มีลักษณะเฉพาะ โดยมีลักษณะงานที่แตกต่างกันอย่างชัดเจน ให้นับต่างลักษณะงานที่ต่ำกว่าระดับกลุ่ม/ฝ่ายได้ ๑ ระดับ เช่น กลุ่มกสิกรรมและสัตววิทยา มีกลุ่มงานย่อย ๕ กลุ่มงาน

ประกาศ อ.ก.พ. กระทรวงเกษตรและสหกรณ์

เรื่อง ประสิทธิภาพในงานที่หลากหลายตามมาตรฐานกำหนดตำแหน่งประเภทอำนวยการ

๔.๕ ลักษณะงานของผู้เชี่ยวชาญ ให้นับต่างลักษณะงาน ได้ด้านละ ๑ ลักษณะงาน

๔.๖ การให้ข้าราชการช่วยปฏิบัติราชการ หรือการมอบหมายงาน อีกหน้าที่หนึ่ง ที่ต่างจากลักษณะงานเดิม โดยหัวหน้าส่วนราชการหรือผู้ได้รับ มอบหมายเป็นผู้ลงนามคำสั่งให้ข้าราชการช่วยปฏิบัติราชการ/คำสั่งมอบหมายให้ ข้าราชการปฏิบัติหน้าที่อีกหน้าที่หนึ่งอย่างชัดเจน และผู้บังคับบัญชาในระดับ อำนวยการขึ้นไปรับรองการปฏิบัติราชการจริง ให้นับต่างลักษณะงานได้

๔.๗ การปฏิบัติราชการในสำนัก/กอง ที่ไม่ได้เป็นไปตามกฎกระทรวง แบ่งส่วนราชการ ให้นับต่างลักษณะงานได้ (หน่วยงานภายใน)

ประกาศ อ.ก.พ. กระทรวงเกษตรและสหกรณ์

เรื่อง ประสพการณ์ในงานที่หลากหลายตามมาตรฐานกำหนดตำแหน่งประเภทอำนวยการ

หมายเหตุ

๑. การนับระยะเวลาประสพการณ์ในงานที่หลากหลายตามมาตรฐานกำหนดตำแหน่งประเภทอำนวยการ ให้นับตั้งแต่แรกบรรจุตั้งประเภททั่วไป และประเภทวิชาการ อีกทั้ง หากระยะเวลาไม่ครบตามที่กำหนด สามารถกลับไปสั่งสมประสพการณ์ในที่นั้น ๆ ต่อเนื่องได้อีก ๑ ครั้ง จนครบระยะเวลาที่กำหนด โดยให้นำระยะเวลามา นับต่อเนื่องได้

๒. การนับระยะเวลาประสพการณ์ในงานที่หลากหลายตามมาตรฐานกำหนดตำแหน่งประเภทอำนวยการ สำหรับผู้ปฏิบัติหน้าที่ในจังหวัดชายแดนภาคใต้ ตามระเบียบสำนักนายกรัฐมนตรีว่าด้วยบำเหน็จความชอบสำหรับเจ้าหน้าที่ผู้ปฏิบัติงานในจังหวัดชายแดนภาคใต้ พ.ศ. ๒๕๕๐ สำนักงาน ก.พ. จะแจ้งเรื่องการนับระยะเวลาประสพการณ์ในงานที่หลากหลายในกรณีดังกล่าวอีกครั้ง เนื่องจากต้องมีการทบทวนในเรื่องดังกล่าวอีกครั้งหนึ่ง

ประกาศ อ.ก.พ. กระทรวงเกษตรและสหกรณ์

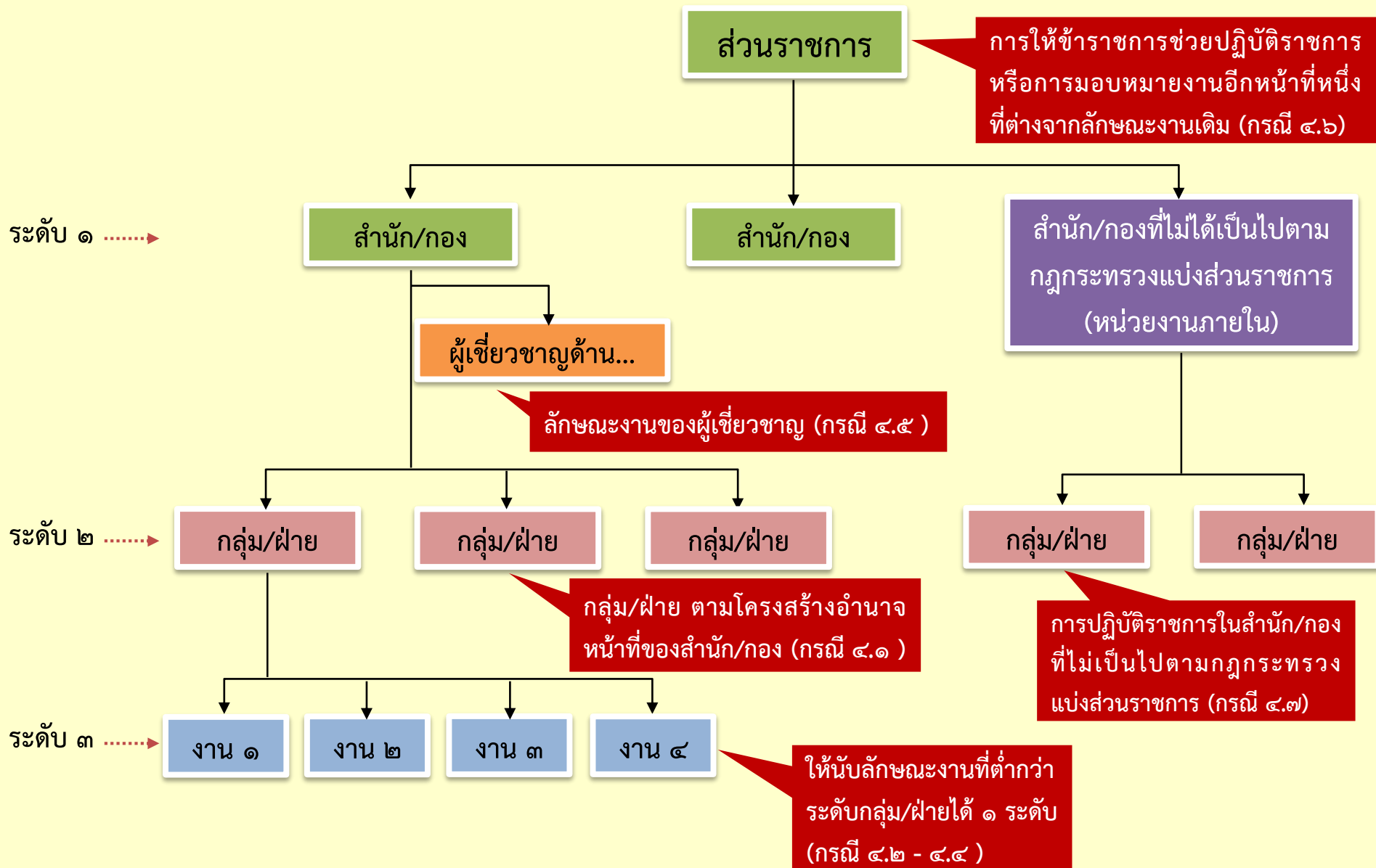
เรื่อง ประสบการณ์ในงานที่หลากหลายตามมาตรฐานกำหนดตำแหน่งประเภทอำนวยการ

หมายเหตุ

๓. การดำรงตำแหน่งระดับเชี่ยวชาญ จะย้ายไปดำรงตำแหน่งประเภทอำนวยการ ต้องมีประสบการณ์ในงานที่หลากหลายตามมาตรฐานกำหนดตำแหน่งประเภทอำนวยการตามหนังสือสำนักงาน ก.พ. ที่ นร ๑๐๐๖/ว ๑๗ ลงวันที่ ๒๘ กรกฎาคม ๒๕๕๘ ด้วย

๔. ข้าราชการตามกฎหมายอื่นตามหนังสือสำนักงาน ก.พ. ที่ นร ๑๐๐๖/ว๓๖ ลงวันที่ ๒๙ กันยายน ๒๕๕๓ ให้สามารถนับต่างหน่วยงาน ต่างพื้นที่ และต่างลักษณะงานได้

แผนภาพแสดงการนับต่างลักษณะงาน





การโอน/ย้าย ข้าราชการ สำนักงานปลัดกระทรวงเกษตรและสหกรณ์

๑. คุณสมบัติของผู้ที่จะรับโอน/ย้าย
ตรงตามมาตรฐานกำหนดตำแหน่งที่
จะรับโอน/ย้าย (ประเภทวิชาการ
ระดับปฏิบัติการ) (ประเภททั่วไป
ระดับปฏิบัติงาน)



สามารถโอน-ย้ายได้เลย

๒. คุณสมบัติของผู้ที่จะโอน/ย้าย
ตรงตามมาตรฐานกำหนดตำแหน่งที่
จะได้รับโอน/ย้าย (ประเภทวิชาการ
ระดับชำนาญการขึ้นไป) (ประเภท
ทั่วไป ระดับชำนาญงาน)



กรณี ๑ สายงานเดียวกัน



สามารถโอน-ย้ายได้เลย



กรณี ๒ ต่างสายงาน และ
ส่วนราชการจัดกลุ่ม
ตำแหน่งไว้ในกลุ่มเดียวกัน



สามารถโอน-ย้ายได้เลย



กรณี ๓ ต่างสายงาน และ
ส่วนราชการไม่จัดอยู่ใน
กลุ่มตำแหน่งเดียวกัน



ให้คณะกรรมการคัดเลือก
ที่ อ.ก.พ. กรม แต่งตั้งเป็น
ผู้พิจารณาคัดเลือก

