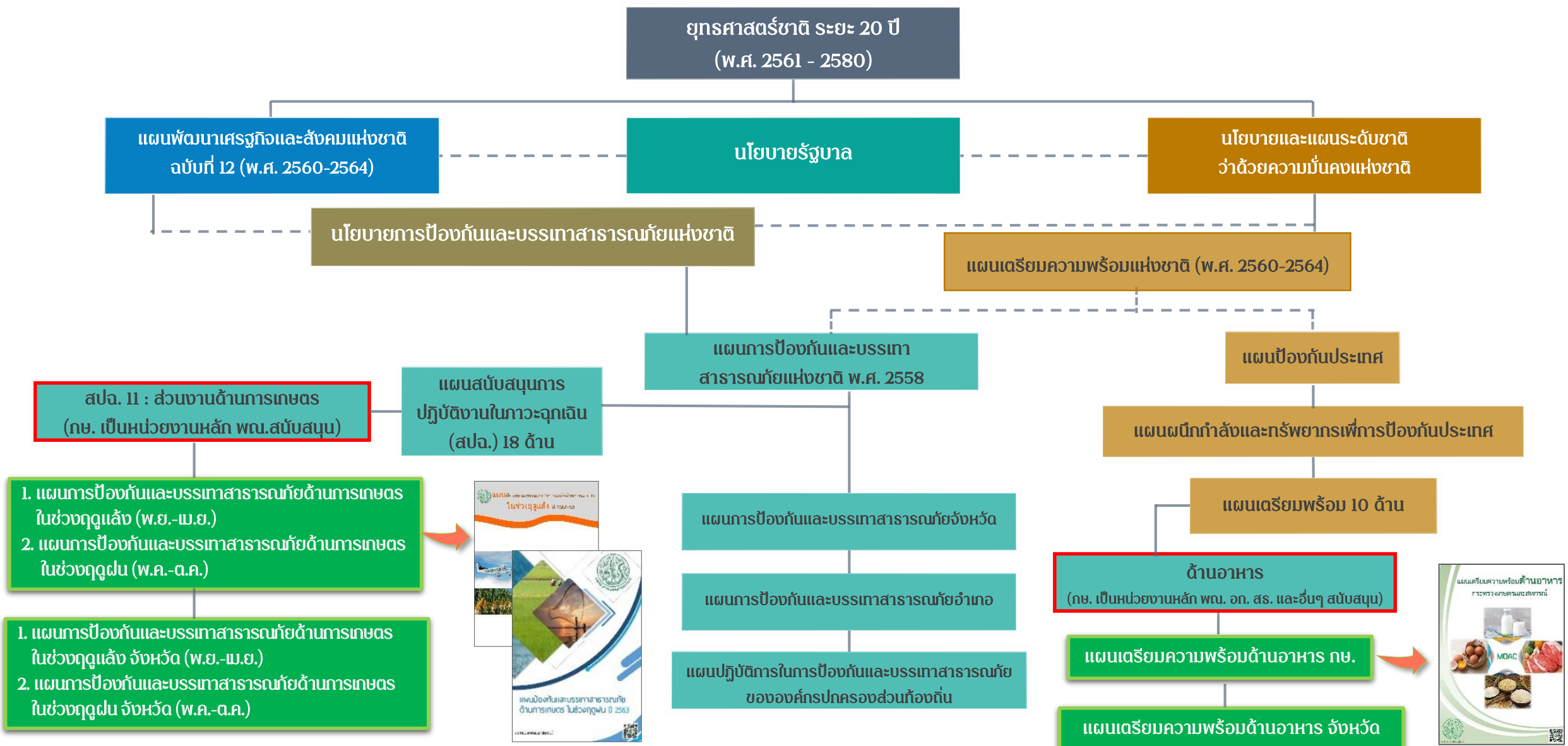


แผนผังความเชื่อมโยงระหว่างนโยบาย ยุทธศาสตร์ และแผนในระดับต่าง ๆ กับแผนการป้องกันและบรรเทาสาธารณภัยด้านการเกษตร และแผนเตรียมความพร้อมด้านอาหาร กษ.



แผนป้องกันและบรรเทาสาธารณภัยด้านการเกษตร

ในช่วงฤดูฝน ปี 2563



<https://bit.ly/30sebF5>

แผนป้องกันและบรรเทาสาธารณภัยด้านการเกษตร

ในช่วงฤดูแล้ง ปี 2562/63



<http://bit.ly/3c1klcV>

แผนเตรียมความพร้อมด้านอาหาร กย.



<https://bit.ly/2BodtOR>



แผนป้องกันและบรรเทาสาธารณภัยด้านการเกษตร ของ กษ.

ลดความเสี่ยง
จากภัยพิบัติ

เตรียมความพร้อม
การป้องกันและลดผลกระทบ



การบริหารจัดการน้ำ

บริหารจัดการน้ำ / ติดตามสภาพอากาศ/ปริมาณน้ำ
และกำจัดสิ่งกีดขวางทางน้ำ



สำรองเมล็ดพันธุ์

พืชไร่ / พืชสวน /
เมล็ดพันธุ์ข้าว



สำรองเสบียงอาหารสัตว์

หญ้าแห้ง / หญ้าหมัก



สร้างความเข้าใจกับความเสี่ยง

ประชาสัมพันธ์แจ้งเตือน / ชักซ้อมความเข้าใจ / วิเคราะห์
ประเมินความเสี่ยง

การจัดการ
ภาวะฉุกเฉิน

การเผชิญเหตุ
และการบรรเทาทุกข์



การเร่งระบายน้ำ

ปรับแผนการบริหารจัดการน้ำ / สนับสนุนเครื่องสูบน้ำ /
เครื่องผลักดันน้ำ



สนับสนุนเรือตรวจการและเจ้าหน้าที่

เรือตรวจการ / เจ้าหน้าที่



สนับสนุนเสบียงอาหารสัตว์ คุณภาพสัตว์

อาหารสัตว์ / คุณภาพสัตว์ / อพยพสัตว์



ช่วยเหลือและสื่อสารสถานการณ์

ระดมเจ้าหน้าที่ให้ความช่วยเหลือเบื้องต้น /
ลงพื้นที่เยี่ยมเยียนเกษตรกร

การฟื้นฟู และสร้างใหม่ให้
ดีกว่าเดิม

การซ่อมสร้าง
และการฟื้นฟูสภาพ



สำรวจและประเมินความเสี่ยง

สำรวจความเสี่ยง/แจ้งสิทธิ์การรับความช่วยเหลือขอชดเชยตาม
ระเบียบ



จัดหน่วยเคลื่อนที่

ให้คำแนะนำการฟื้นฟู ดูแล ด้านพืช ประมง ปศุสัตว์ เพื่อบำรุงรักษา
ฟื้นฟูผลผลิตให้สู่สภาพปกติ



บำบัดน้ำเสีย ปรับปรุงบำรุงดิน

สนับสนุนน้ำหมักชีวภาพจากสารเร่งซูเปอร์ พด. 6
และปุ๋ยพระราชทาน เพื่อยับยั้งความเสี่ยงของผลผลิต



สนับสนุนพันธุ์สัตว์น้ำ

ปล่อยปลาสู่แหล่งน้ำธรรมชาติ เพื่อรักษาระบบนิเวศน์และเป็นแหล่ง
อาหารของชุมชน



สนับสนุนเมล็ดพันธุ์ดี (พืชไร่-พืชสวน)

สนับสนุนเมล็ดพันธุ์พืชไร่ (ถั่วลิสง, ข้าวโพด) / พืชสวน (มะละกอ, พริก, ถั่วฝักยาว,
ผักบุ้งจีน) เพื่อผลิตเป็นอาหาร ลดรายจ่าย สร้างรายได้



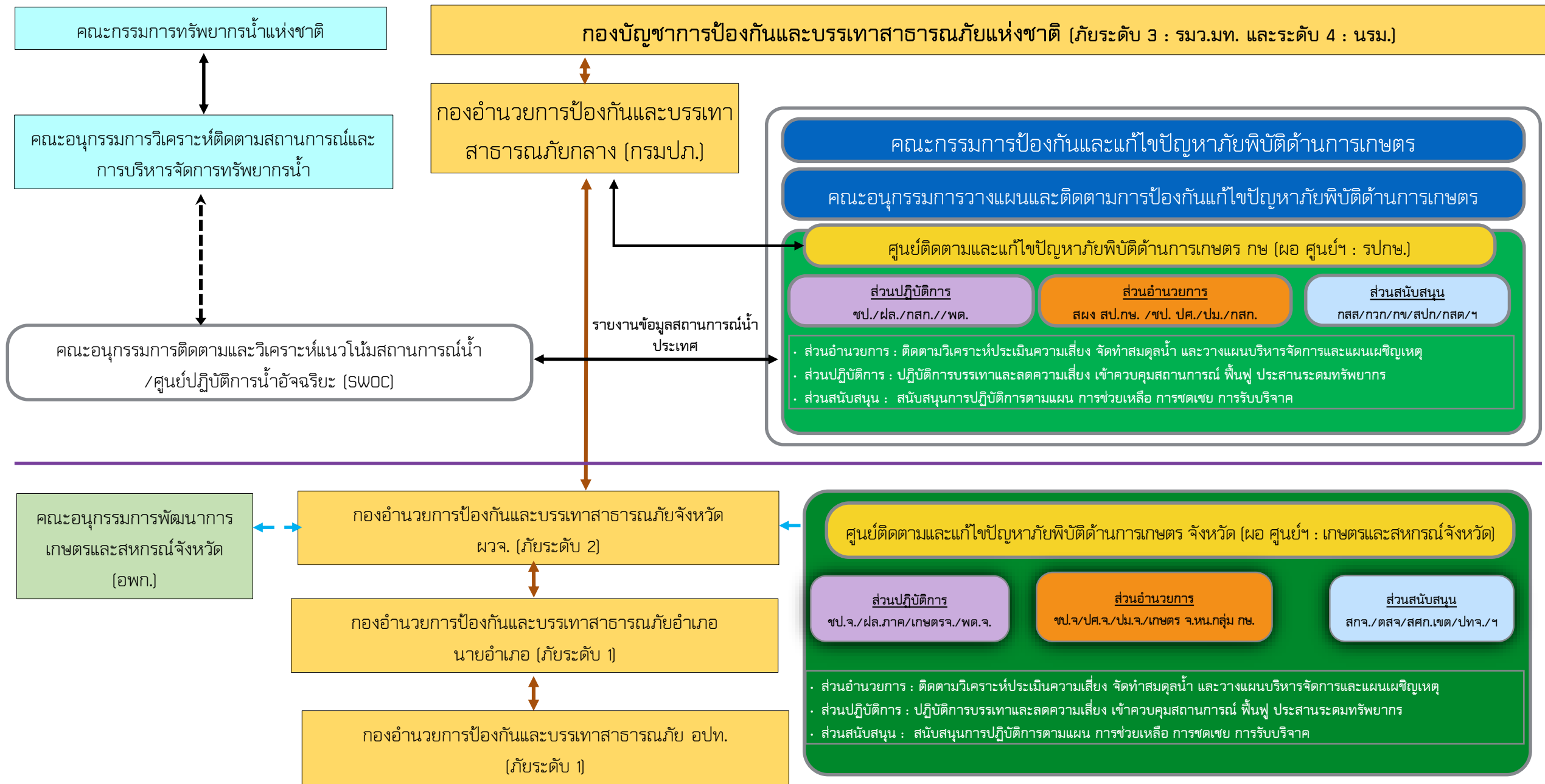
การซ่อมแซมเครื่องมือ เครื่องจักรกลทางการเกษตร

ซ่อม/สร้าง โครงสร้างพื้นฐานด้านชลประทาน ทางระบายน้ำ รวมถึงเครื่องจักรกล
ทางการเกษตร เพื่อให้สมาชิกกลับมาประกอบอาชีพได้ตามปกติ



การช่วยเหลือตามระเบียบ กค./ สนับสนุนแหล่งเงินทุน

กลไกการบริหารจัดการสถานการณ์ภัยพิบัติด้านการเกษตร



กลไกการปฏิบัติการป้องกันและบรรเทาสาธารณภัยด้านการเกษตร โดย กระทรวงเกษตรและสหกรณ์

ศูนย์ติดตามและแก้ไขปัญหาภัยพิบัติด้านการเกษตร กษ (ผอ ศูนย์ฯ : รปกษ.)

ส่วนปฏิบัติการ

ชป./ผล./กสก./พต.

- จัดทำแผนบริหารจัดการน้ำฤดูแล้ง/ฤดูฝน
- ปฏิบัติการบรรเทาและลดความเสี่ยง เข้าควบคุมสถานการณ์ พื้นที่ฟู ประสานระดมทรัพยากร

ส่วนอำนวยการ

สผง สป.กษ. /ชป./สศก./ปม./ปศ.

- ติดตามวิเคราะห์ประเมินความเสี่ยง
- วิเคราะห์สมดุลน้ำหรือแผนบริหารจัดการน้ำ และจัดทำแผนบรรเทาภัยพิบัติและแผนเผชิญเหตุ
- รายงานสถานการณ์/ผลการปฏิบัติ ต่อ ปกษ./รมว.กษ./ปก.

ส่วนสนับสนุน

กสส/กวก/กข/สปก/กสต/ฯ

- สนับสนุนการปฏิบัติการตามแผนการช่วยเหลือ การชดเชย การรับบริจาค

ศูนย์ติดตามและแก้ไขปัญหาภัยพิบัติด้านการเกษตร กษ (ผอ ศูนย์ฯ : เกษตรและสหกรณ์จังหวัด)

ส่วนปฏิบัติการ

ชป.จ./ผล.ภาค/กษ.จ./พต.จ.

- จัดทำแผนบริหารจัดการน้ำฤดูแล้ง/ฤดูฝน
- วิเคราะห์ Supply น้ำ (ชุดข้อมูลแหล่งน้ำ/ปริมาณ ทั้งแหล่งธรรมชาติและแหล่งน้ำที่สร้างขึ้น)
- วิเคราะห์ Demand น้ำ (ความต้องการน้ำ อุปโภคบริโภค นิเวศน์ เกษตร และอุตสาหกรรม)
- จัดทำชุดข้อมูลสถานการณ์น้ำเพื่อสร้างความเข้าใจและความตระหนักถึงความเสี่ยงและผลกระทบจากภัยแล้ง/อุทกภัย
- ชี้แจง/ทำความเข้าใจ/รณรงค์ ผ่านการประชุม/อบรม/หอกระจายข่าว ฯ
- สำรวจพื้นที่เพื่อการสร้างแหล่งน้ำต้นทุนเพิ่ม เช่น ฝาย กระจายน้ำเข้าพื้นที่เสี่ยง การบำรุงรักษาแหล่งน้ำ
- ปฏิบัติการบรรเทาและลดความเสี่ยง เข้าควบคุมสถานการณ์ พื้นที่ฟู ประสานระดมทรัพยากร

ส่วนอำนวยการ

ชป.จ./ปศ.จ./ปม.จ./หน.กลุ่ม กษ.

- ติดตามวิเคราะห์ประเมินความเสี่ยง/ทำบัญชีทรัพยากร
- จัดทำแผนบรรเทาภัยพิบัติและแผนเผชิญเหตุจังหวัด
- จัดทำแผนสร้างความเข้าใจสถานการณ์น้ำ
- จัดทำแผนการรณรงค์ใช้น้ำอย่างมีประสิทธิภาพ
- รายงาน/แจ้งเตือน/เสนอแผนฯ ต่อ อพท. ผวจ./กองอำนวยการป้องกันและบรรเทาสาธารณภัยจังหวัด
- อำนวยการ/กำกับติดตามแผนงาน/สั่งการ/ควบคุมสถานการณ์ภัยระดับ 1 - 2
- รายงานศูนย์ติดตามและแก้ไขปัญหาภัยพิบัติด้านการเกษตร กษ

ส่วนสนับสนุน

สทจ./ตสจ./สศก.เขต/ปทจ./ฯ

- สนับสนุนการปฏิบัติงานตามแผนบรรเทาสาธารณภัยด้านเกษตร แผนสร้างความเข้าใจสถานการณ์น้ำ/ความเสี่ยงและผลกระทบ และแผนรณรงค์การใช้น้ำอย่างมีประสิทธิภาพ
- สนับสนุนการช่วยเหลือชดเชย /รับบริจาค /สถาปนาระบบการสื่อสารในภาวะจำเป็น



แนวทางการดำเนินการตามแผนเตรียมความพร้อมด้านอาหาร ของ กษ.

การปฏิบัติการระดมสรรพกำลังตามแผนเผชิญกำลังและทรัพยากรเพื่อการป้องกันประเทศ ดำเนินการภายใต้แนวความคิดในการปฏิบัติการระดมสรรพกำลัง ตามวงรอบ 3 ขั้นตอน



การเตรียมการ

เป็นการปฏิบัติการในภาวะปกติ

- กษ. จะจัดกำลังตามยุทธศาสตร์การป้องกันประเทศปฏิบัติหน้าที่ป้องกันอาณาเขตทางบก ทางทะเล และทางอากาศ ในขณะเดียวกันหน่วยงานภาครัฐ รัฐวิสาหกิจ องค์กรเอกชน และภาคประชาชน จะเตรียมความพร้อมเพื่อให้สามารถเผชิญกับภัยคุกคามที่เกิดจากการสู้รบและการสงครามตามขอบเขตหน้าที่ความรับผิดชอบของแต่ละหน่วยงาน โดย กษ. ดำเนินการ
- จัดทำแผนเตรียมความพร้อมด้านอาหาร กษ. และ แผนเตรียมความพร้อมด้านอาหาร จังหวัด
 - ประเมินการความต้องการด้านอาหารจากฝ่ายทหารที่จำเป็นต่อการสนับสนุนการปฏิบัติการทางทหารในภาวะไม่ปกติ
 - รวบรวมและจัดทำข้อมูลขีดความสามารถในการผลิตอาหาร รวมทั้งกำหนดความเพียงพอในการสนองความต้องการในภาวะไม่ปกติ
 - ดำเนินการฝึกซ้อมร่วมกับทุกส่วนที่เกี่ยวข้อง เพื่อให้สามารถปฏิบัติตามแผนเตรียมพร้อมด้านอาหารได้อย่างมีประสิทธิภาพ อย่างน้อยปีละ ๑ ครั้ง
 - จัดทำแผนด้านงบประมาณให้พร้อมที่จะดำเนินการแปลงงบประมาณในภาวะปกติเป็นงบประมาณในภาวะไม่ปกติ เพื่อให้สอดคล้องกับการปฏิบัติการทางทหารที่อาจจะเกิดขึ้น



การระดมทรัพยากร

เป็นการปฏิบัติในภาวะไม่ปกติ

- การระดมทรัพยากรและสนับสนุนทรัพยากรต่าง ๆ ให้กับฝ่ายทหาร กษ. ดำเนินการ ดังนี้
- สนับสนุนทรัพยากรด้านอาหารกับฝ่ายทหารในภาวะไม่ปกติ ตามแผนเผชิญกำลังและทรัพยากรเพื่อการป้องกันประเทศ ตั้งแต่วันที่ทหารร้องขอ และ / หรือ ตั้งแต่วันเริ่มระดมสรรพกำลัง (วัน ร.)
 - ประสานกับฝ่ายทหารเพื่อทบทวนความต้องการทรัพยากรด้านอาหารให้สอดคล้องกับสถานการณ์ที่เกิดขึ้น
 - แจ้งเตือนหน่วยงานในสังกัดทั้งในส่วนกลางและส่วนภูมิภาคให้เตรียมทรัพยากรด้านอาหารที่อยู่ในความควบคุม กำกับดูแล และรับผิดชอบ ให้พร้อมสนับสนุนกับฝ่ายทหารในภาวะไม่ปกติ ตามแผนที่กำหนดไว้ตั้งแต่วันเริ่มระดมสรรพกำลัง (วัน ร.)



การยกเลิกระดมทรัพยากร

เป็นการปฏิบัติหลังจากสถานการณ์ความขัดแย้ง/ภัยคุกคามได้ยุติลง

- ฝ่ายทหารจะเปลี่ยนบทบาทเป็นผู้ให้การสนับสนุนการดำเนินการของฝ่ายพลเรือนในการบูรณะฟื้นฟูและการช่วยเหลือประชาชนร่วมกับกระทรวงมหาดไทย มีการส่งมอบทรัพยากรต่าง ๆ ที่ฝ่ายทหารได้ขอรับการสนับสนุนคืนให้กับฝ่ายพลเรือน รวมทั้งพิจารณาและดำเนินกรรวิธีในการชดเชยค่าเสียหายต่าง ๆ
- ดำเนินการสนับสนุนทรัพยากรด้านอาหาร เพื่อสนับสนุนให้กับฝ่ายทหารตามความจำเป็นให้ฝ่ายทหารมีความพร้อมในการปฏิบัติการกิจการป้องกัน ประเทศ และรองรับสถานการณ์ที่อาจจะเกิดขึ้นได้ภายหลัง
 - ประสานกับฝ่ายทหารเพื่อพิจารณาการส่งทรัพยากรด้านอาหารคืนให้กับหน่วยงานราชการ รัฐวิสาหกิจ หรือภาคเอกชนที่เกี่ยวข้อง หลังจากสถานการณ์กลับเข้าสู่ภาวะปกติ
 - ดำเนินการรวบรวมข้อมูลการชดใช้ ค่าทดแทน และค่าเสียหายที่เกิดขึ้นให้กับกระทรวงกลาโหม (โดย กรมการสรรพกำลังกลาโหม/ศูนย์ระดมสรรพกำลัง) และรายงานไปยังคณะกรรมการเตรียมพร้อมแห่งชาติ เพื่อขอรับการสนับสนุนและให้ความช่วยเหลือต่อไป

แนวทางการประสานงานตามแนวความคิดในการปฏิบัติในการระดมสรรพกำลัง

