



รายงานภาวะเศรษฐกิจการเกษตร จังหวัดกระบี่

ภาวะเศรษฐกิจการเกษตรปี 2567 และแนวโน้มปี 2568 จังหวัดกระบี่

ROAE Outlook

ภาวะเศรษฐกิจการเกษตร

	หน้า
1. ภาพรวมเศรษฐกิจจังหวัดกระบี่	2
2. ปัจจัยที่เกี่ยวข้องกับการผลิตภาคเกษตร	3
2.1 สถานการณ์น้ำ	
2.2 สถานการณ์ภัยธรรมชาติ และโรคแมลงศัตรูพืชระบาด	
2.3 ราคาน้ำมัน	
3. เครื่องชี้ทางด้านเศรษฐกิจการเกษตร	4
4. ภาวะเศรษฐกิจการเกษตรปี 2567	6
สาขาพืช	
สาขาปศุสัตว์	
สาขาประมง	
สาขาบริการทางการเกษตร	
สาขาป่าไม้	
5. แนวโน้มเศรษฐกิจการเกษตรปี 2568	10
สาขาพืช	
สาขาปศุสัตว์	
สาขาประมง	
สาขาบริการทางการเกษตร	
สาขาป่าไม้	
ตารางที่ 1 อัตราการเติบโตของผลิตภัณฑ์มวลรวมภาคเกษตร	11
ตารางที่ 2 ผลผลิตสินค้าเกษตรที่สำคัญ (ปีปฏิทิน)	11
ตารางที่ 3 ราคาสินค้าเกษตรที่เกษตรกรขายได้	11

ภาวะเศรษฐกิจการเกษตร ปี 2567 ขยายตัวร้อยละ 1.1 เมื่อเทียบกับปีที่ผ่านมา โดยสาขาพืชขยายตัวร้อยละ 0.1 สาขาประมงขยายตัวร้อยละ 13.9 ในขณะที่สาขาปศุสัตว์หดตัวร้อยละ 2.3 สาขาบริการทางการเกษตรหดตัวร้อยละ 0.01 และสาขาป่าไม้หดตัวร้อยละ 7.5 โดยมีปัจจัยสำคัญที่ส่งผลกระทบต่อภาคเกษตร ได้แก่ เนื้อที่ให้ผลของปาล์มน้ำมันและทุเรียนเพิ่มขึ้น ส่งผลให้ปริมาณผลผลิตของปาล์มน้ำมันและทุเรียนเพิ่มขึ้น ประกอบกับราคาปาล์มน้ำมันและทุเรียนสูง ทำให้เกษตรกรมีการบริหารจัดการสวนที่ดีขึ้น ตลอดจนปริมาณการผลิตกุ้งเพาะเลี้ยงและประมงทะเลเพิ่มขึ้น เกษตรกรบริหารจัดการฟาร์มกุ้งดี ในขณะที่ประมงทะเลสามารถออกเรือจับสัตว์น้ำได้มากขึ้นเนื่องจากหน้าลมมรสุมสั้นกว่าปีที่ผ่านมา ส่งผลให้ดัชนีผลผลิตสินค้าเกษตรปี 2567 เพิ่มขึ้นร้อยละ 1.2 เมื่อเทียบกับปีที่ผ่านมา ในขณะที่ดัชนีราคาสินค้าเกษตรเพิ่มขึ้นร้อยละ 17.2 เนื่องจากราคาสินค้าเกษตรที่สำคัญหลายชนิดเพิ่มขึ้น ทั้งนี้ส่งผลให้ดัชนีรายได้ภาคเกษตรเพิ่มขึ้นร้อยละ 18.6

แนวโน้มเศรษฐกิจการเกษตร ปี 2568 คาดว่าจะขยายตัวอยู่ในช่วงร้อยละ 0.7 – 1.7 เมื่อเทียบกับปีที่ผ่านมา โดยสาขาพืชขยายอยู่ในช่วงร้อยละ 0.5 – 1.5 สาขาปศุสัตว์หดตัวอยู่ในช่วงร้อยละ (-4.7) – (-3.7) สาขาประมงหดตัวอยู่ในช่วงร้อยละ (-6.7) – (-5.7) สาขาการบริการทางการเกษตรขยายตัวอยู่ในช่วงร้อยละ (-0.5) – 0.5 และสาขาป่าไม้หดตัวอยู่ในช่วงร้อยละ (-4.0) – (-3.0) โดยมีปัจจัยสำคัญที่คาดว่าจะส่งผลในทางบวกต่อภาคเกษตร ได้แก่ ความต้องการของสินค้าเกษตรทั้งตลาดภายในประเทศและตลาดส่งออกที่มีอย่างต่อเนื่อง การดำเนินนโยบายของภาครัฐด้วยหลักการ “ตลาดนำ นวัตกรรมเสริม เพิ่มรายได้” โดยสนับสนุนการเพิ่มประสิทธิภาพและผลิตภาพของภาคการเกษตร การยกระดับสินค้าเกษตรและบริการมูลค่าสูง การบริหารจัดการน้ำให้มีประสิทธิภาพ การบริหารจัดการแปลงเกษตรด้วยนวัตกรรมเกษตรแม่นยำ การวิจัยและพัฒนาพันธุ์เพื่อเพิ่มผลผลิตและเพิ่มมูลค่าสินค้าเกษตร การสนับสนุนให้เปลี่ยนแปลงการปลูกพืชให้เหมาะสมกับสภาพแวดล้อมทางธรรมชาติและเศรษฐกิจ การพัฒนาคุณภาพสินค้าและสร้างมาตรฐานสินค้าเกษตรและผลิตภัณฑ์ให้เป็นที่ยอมรับ และการแปรรูปผลผลิตทางการเกษตรให้มีมูลค่าสูงขึ้น อย่างไรก็ตาม ยังมีปัจจัยเสี่ยงที่คาดว่าจะส่งผลกระทบต่อภาคเกษตร ได้แก่ ความแปรปรวนของสภาพอากาศ ภัยธรรมชาติ การระบาดของโรคพืช ราคาปัจจัยการผลิตที่มีความผันผวน และผลกระทบของความขัดแย้งระหว่างประเทศที่ส่งผลต่อราคาพลังงานและเศรษฐกิจ

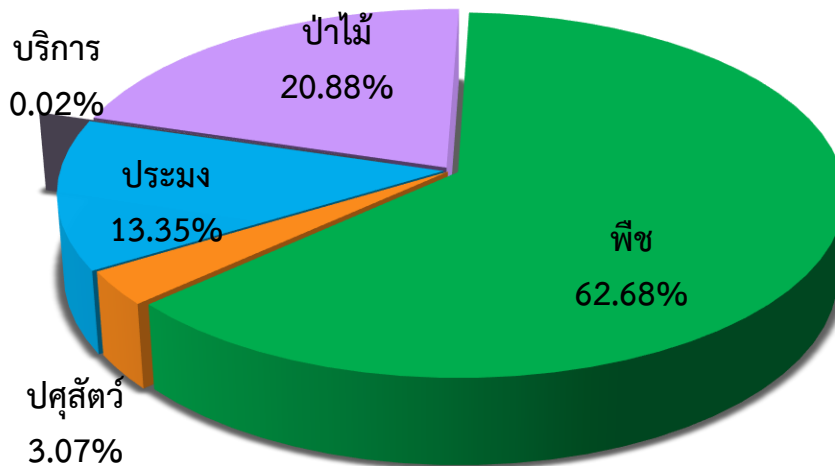


1. ภาพรวมเศรษฐกิจจังหวัดกระบี่

ผลิตภัณฑ์มวลรวมจังหวัด ณ ราคาประจำปี ของจังหวัดกระบี่ ปี 2565 มีมูลค่า 82,055 ล้านบาท ประกอบด้วย ภาคเกษตร มีมูลค่า 33,339 ล้านบาท คิดเป็นร้อยละ 40.6 และภาคนอกเกษตรมีมูลค่า 48,717 ล้านบาท คิดเป็นร้อยละ 59.4 โดยมีสาขาเกษตรกรรม การป่าไม้ และการประมง เป็นสาขาการผลิตหลักในการขับเคลื่อนเศรษฐกิจของจังหวัด คิดเป็นสัดส่วนร้อยละ 40.6 รองลงมา คือ สาขาการขนส่ง การขายปลีก และการซ่อมของยานยนต์ มีสัดส่วนร้อยละ 13.6 สาขาการขนส่งและการเก็บสินค้า มีสัดส่วนร้อยละ 8.9 สาขาการผลิต มีสัดส่วนร้อยละ 6.2 และสาขาอื่น ๆ มีสัดส่วนรวมกันร้อยละ 30.7 (สำนักงานสภาพัฒนาการเศรษฐกิจและสังคมแห่งชาติ, 2567)

โครงสร้างการผลิตทางการเกษตรที่สำคัญของจังหวัดกระบี่ในปี 2567 ได้แก่ สาขาพืช ซึ่งมีสัดส่วนถึงร้อยละ 62.68 ของผลิตภัณฑ์ภาคเกษตร หรือ GPP ภาคเกษตร รองลงมา คือ สาขาป่าไม้ สาขาประมง สาขาปศุสัตว์ และสาขาบริการทางการเกษตร คิดเป็นร้อยละ 20.88, 13.35, 3.07 และ 0.02 ตามลำดับ

สัดส่วนผลิตภัณฑ์มวลรวมภาคเกษตร ปี 2567 จังหวัดกระบี่



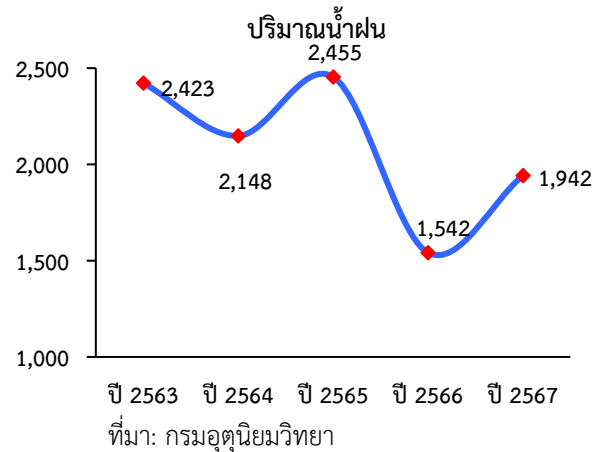
ที่มา: สำนักงานเศรษฐกิจการเกษตรที่ 8



2. ปัจจัยที่เกี่ยวข้องกับการผลิตภาคเกษตร

2.1 สถานการณ์น้ำ

ปริมาณน้ำฝนสะสมทั้งปี 2567 เท่ากับ 1,942 มิลลิเมตร เพิ่มขึ้นร้อยละ 25.9 จากปีที่ผ่านมา ซึ่งมีปริมาณ ส่วนจำนวนวันฝนตกในจังหวัดกระบี่ ปี 2567 เฉลี่ย 145 วัน เท่ากับ ปีที่ผ่านมา ซึ่งอยู่ที่ 145 วัน เนื่องมาจากปรากฏการณ์เอลนีโญ ในปีที่ผ่านมาอ่อนกำลังลงและกลับเข้าสู่สภาวะปกติในช่วงเดือน เมษายนถึงเดือนมิถุนายน 2567 ประกอบกับการเปลี่ยนแปลงของ มรสุมตะวันออกเฉียงเหนือที่ทวีกำลังแรงขึ้นในช่วงปลายปี 2567 ส่งผลให้ภาคใต้มีฝนเพิ่มขึ้น โดยเฉพาะในพื้นที่จังหวัดกระบี่

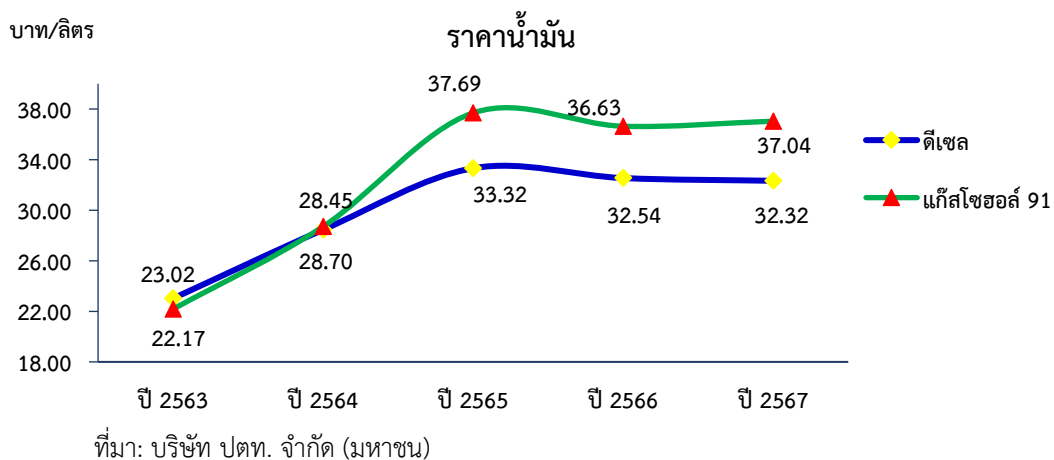


2.2 สถานการณ์ภัยธรรมชาติ และโรคแมลง ศัตรูพืชระบาด

โรคแมลงและศัตรูพืชในปาล์มน้ำมัน ทูเรียน และยางพารา ไม่มีรายงานการระบาดรุนแรงในพื้นที่ รวมทั้งมีหน่วยงานที่เกี่ยวข้องได้ให้ความช่วยเหลือควบคุมการระบาด ให้คำแนะนำ และเฝ้าระวังป้องกันอย่างต่อเนื่อง ประกอบกับเกษตรกรมี ประสบการณ์สามารถรับมือกับโรคระบาดได้

2.3 ราคาน้ำมัน

ในปี 2567 ราคาน้ำมันแก๊สโซฮอล์ 91 ของจังหวัดกระบี่ เฉลี่ยอยู่ที่ 37.04 บาทต่อลิตร เพิ่มขึ้นเล็กน้อยที่ร้อยละ 1.1 จากปีที่ผ่านมา ซึ่งอยู่ที่ 36.63 บาทต่อลิตร ขณะที่ราคาน้ำมันดีเซลเฉลี่ยอยู่ที่ 32.32 บาทต่อลิตร ลดลงร้อยละ 0.7 จากปีที่ผ่านมา ซึ่งอยู่ที่ 32.54 บาทต่อลิตร สาเหตุเนื่องจากการตรึงราคาน้ำมันของมาตรการลดภาระค่าใช้จ่ายด้านน้ำมันเชื้อเพลิง

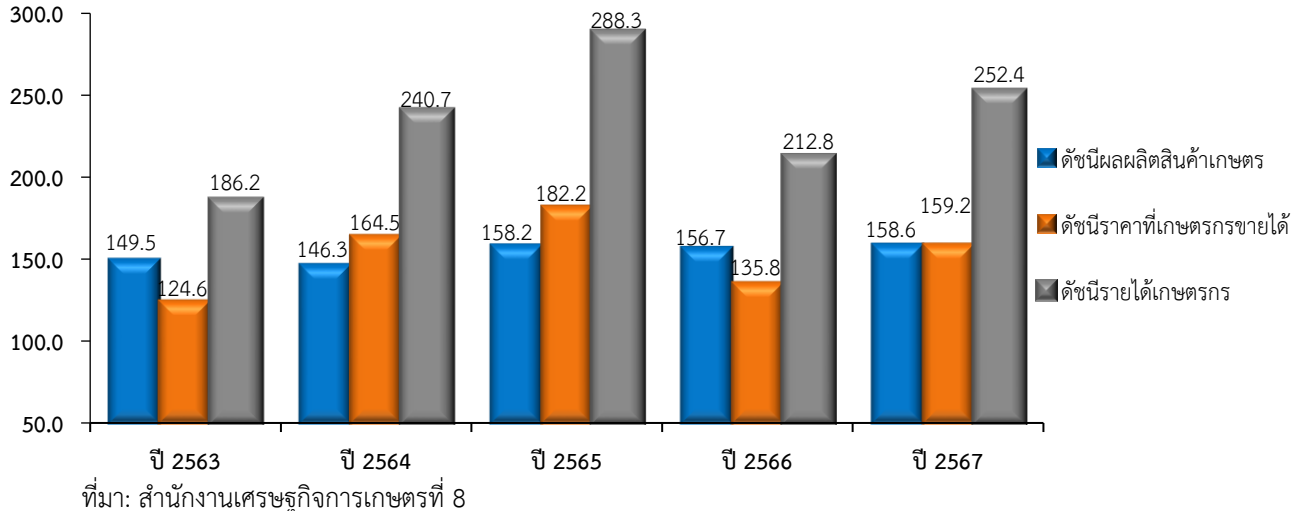




3. เครื่องชี้ทางด้านเศรษฐกิจการเกษตร จังหวัดกระบี่

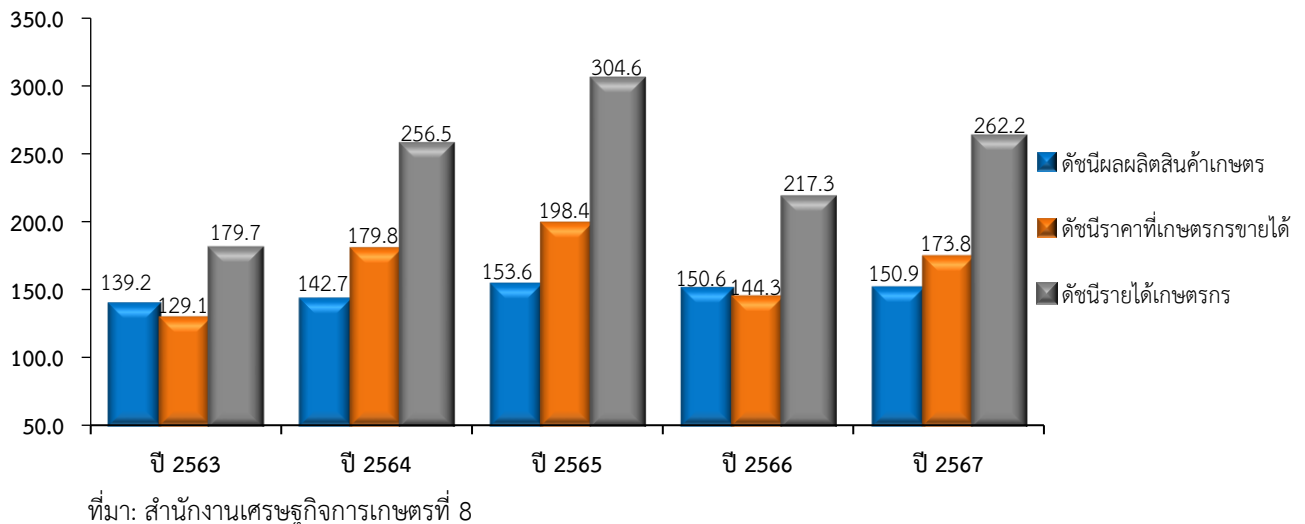
3.1 ดัชนีผลผลิตสินค้าเกษตร ในปี 2567 อยู่ที่ระดับ 158.6 เพิ่มขึ้นร้อยละ 1.2 จากปีที่ผ่านมา ซึ่งอยู่ที่ระดับ 156.7 ส่วนดัชนีราคาที่เกษตรกรขายได้ อยู่ที่ระดับ 159.2 เพิ่มขึ้นร้อยละ 17.2 จากปีที่ผ่านมา ซึ่งอยู่ที่ระดับ 135.8 ส่งผลให้ดัชนีรายได้เกษตรกรอยู่ที่ระดับ 252.4 เพิ่มขึ้นร้อยละ 18.6 จากปีที่ผ่านมา ซึ่งอยู่ที่ระดับ 212.8

ดัชนีผลผลิตสินค้าเกษตร ดัชนีราคาที่เกษตรกรขายได้ และดัชนีรายได้เกษตรกร



3.2 ดัชนีผลผลิตสาขาพืช ในปี 2567 อยู่ที่ระดับ 150.9 เพิ่มขึ้นร้อยละ 0.2 จากปีที่ผ่านมา ซึ่งอยู่ที่ระดับ 150.6 ส่วนดัชนีราคาสินค้าพืชที่เกษตรกรขายได้ อยู่ที่ระดับ 173.8 เพิ่มขึ้นร้อยละ 20.4 จากปีที่ผ่านมา ซึ่งอยู่ที่ระดับ 144.3 ส่งผลให้ดัชนีรายได้เกษตรกรสาขาพืชอยู่ที่ระดับ 262.2 เพิ่มขึ้นร้อยละ 20.7 จากปีที่ผ่านมา ซึ่งอยู่ที่ระดับ 217.3

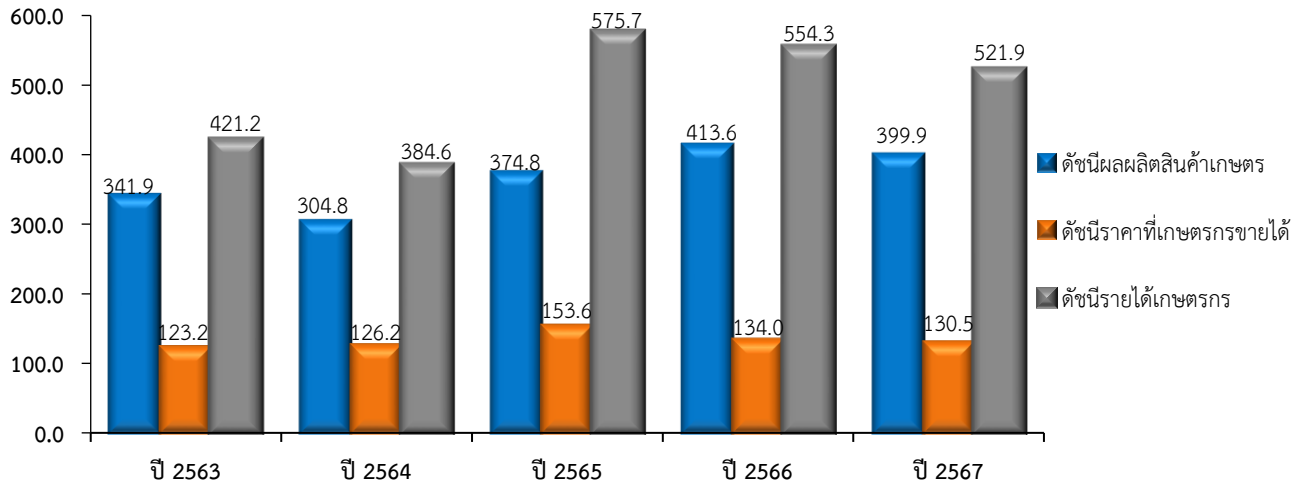
ดัชนีผลผลิตสินค้าเกษตร ดัชนีราคาที่เกษตรกรขายได้ และดัชนีรายได้เกษตรกร สาขาพืช





3.3 ดัชนีผลผลิตสาขาปศุสัตว์ ในปี 2567 อยู่ที่ระดับ 399.9 ลดลงร้อยละ 3.3 จากปีที่ผ่านมา ซึ่งอยู่ที่ระดับ 413.6 ส่วนดัชนีราคาสินค้าปศุสัตว์ที่เกษตรกรขายได้ อยู่ที่ระดับ 130.5 ลดลงร้อยละ 2.6 จากปีที่ผ่านมา ซึ่งอยู่ที่ระดับ 134.0 ส่งผลให้ดัชนีรายได้เกษตรกรสาขาปศุสัตว์อยู่ที่ระดับ 521.9 ลดลงร้อยละ 5.8 จากปีที่ผ่านมา ซึ่งอยู่ที่ระดับ 554.3

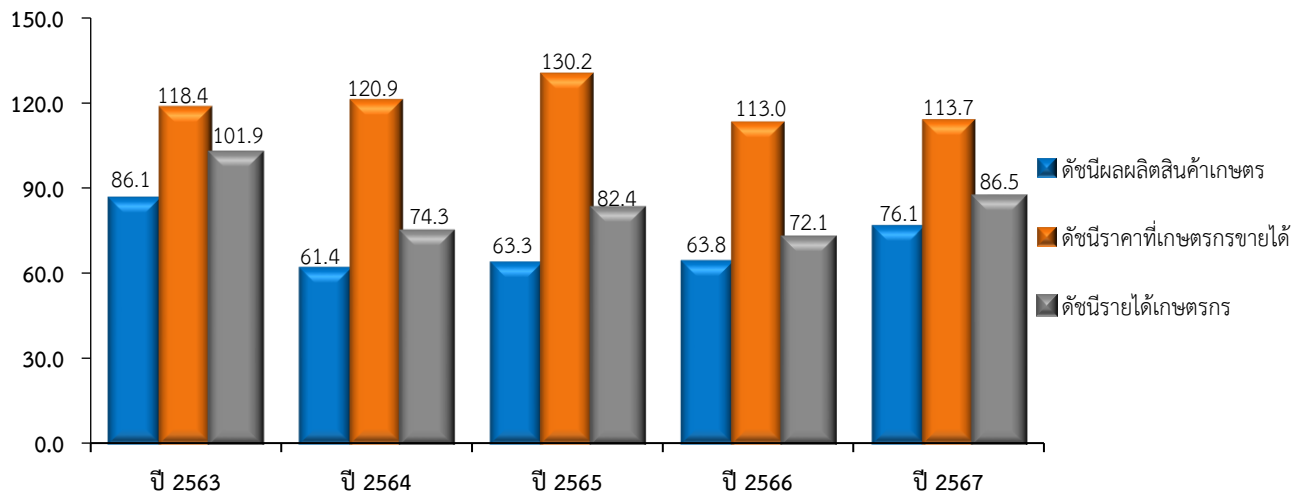
ดัชนีผลผลิตสินค้าเกษตร ดัชนีราคาที่เกษตรกรขายได้ และดัชนีรายได้เกษตรกร สาขาปศุสัตว์



ที่มา: สำนักงานเศรษฐกิจการเกษตรที่ 8

3.4 ดัชนีผลผลิตสาขาประมง ในปี 2567 อยู่ที่ระดับ 76.1 เพิ่มขึ้นร้อยละ 19.3 จากปีที่ผ่านมา ซึ่งอยู่ที่ระดับ 63.8 ส่วนดัชนีราคาสินค้าประมงที่เกษตรกรขายได้ อยู่ที่ระดับ 113.7 เพิ่มขึ้นที่ร้อยละ 0.6 จากปีที่ผ่านมา ซึ่งอยู่ที่ระดับ 113.0 ส่งผลให้ดัชนีรายได้เกษตรกรสาขาประมงอยู่ที่ระดับ 86.5 ลดลงร้อยละ 20.0 จากปีที่ผ่านมา ซึ่งอยู่ที่ระดับ 72.1

ดัชนีผลผลิตสินค้าเกษตร ดัชนีราคาที่เกษตรกรขายได้ และดัชนีรายได้เกษตรกร สาขาประมง



ที่มา: สำนักงานเศรษฐกิจการเกษตรที่ 8



4. ภาวะเศรษฐกิจการเกษตร ปี 2567

ภาวะเศรษฐกิจการเกษตรของจังหวัดกระบี่ ในปี 2567 ขยายตัวร้อยละ 1.1 เมื่อเทียบกับปีที่ผ่านมา เนื่องจากปัจจัยหลายด้านที่เกี่ยวข้องกับการผลิตภาคเกษตรเป็นไปในทิศทางที่ดี กล่าวคือ เนื้อที่ให้ผลของปาล์มน้ำมันและทุเรียนเพิ่มขึ้น ประกอบกับราคาปาล์ม น้ำมันและทุเรียนสูง ทำให้เกษตรกรมีการบริหารจัดการสวนที่ดีขึ้น ตลอดจนปริมาณการผลิตกุ้งเพาะเลี้ยงและประมงทะเลเพิ่มขึ้น เกษตรกรบริหารจัดการฟาร์มกุ้งดี ในขณะที่ประมงทะเลสามารถออกเรือจับสัตว์น้ำได้มากขึ้นเนื่องจากหน้าลมมรสุมสั้นกว่าปีที่ผ่านมา โดยรายละเอียดในแต่ละสาขา มีดังนี้

4.1 สาขาพืช ในปี 2567 ขยายตัวร้อยละ 0.1 เมื่อเทียบกับปีที่ผ่านมา โดยผลผลิตพืชเศรษฐกิจสำคัญที่เพิ่มขึ้น คือ ปาล์ม น้ำมัน และ ทุเรียน ในขณะที่ผลผลิตพืชเศรษฐกิจสำคัญที่ลดลง คือ ยางพารา

❖ ปาล์ม น้ำมัน

ภาวะการผลิต

ผลผลิตปาล์ม น้ำมัน ปี 2567 เท่ากับ 3,849,785 ตัน เพิ่มขึ้นจากปีที่ผ่านมา ซึ่งมีผลผลิต 3,809,094 ตัน หรือเพิ่มขึ้นร้อยละ 1.1 เนื่องจากเนื้อที่ให้ผลเพิ่มขึ้นจากปีที่ผ่านมา ประกอบกับราคาอยู่ในเกณฑ์ดีอย่างต่อเนื่อง จึงทำให้เกษตรกรจัดการสวนดี ปาล์ม น้ำมัน มีทะลายเพิ่มขึ้น ส่งผลให้ผลผลิตปาล์ม น้ำมัน เพิ่มขึ้น

ระดับราคา

ในปี 2567 ราคาผลปาล์ม น้ำมันที่เกษตรกรขายได้เฉลี่ยอยู่ที่กิโลกรัมละ 5.93 บาท เพิ่มขึ้นจากปีที่ผ่านมา ซึ่งมีราคาเฉลี่ย กิโลกรัมละ 5.34 บาท หรือเพิ่มขึ้นร้อยละ 11.0 เนื่องจากความต้องการใช้น้ำมันปาล์มเพิ่มขึ้นทั้งการบริโภคและอุปโภคจากการขยายตัวของการท่องเที่ยวและการส่งออก ส่งผลให้ราคาปาล์ม น้ำมันในประเทศปรับตัวสูงขึ้น

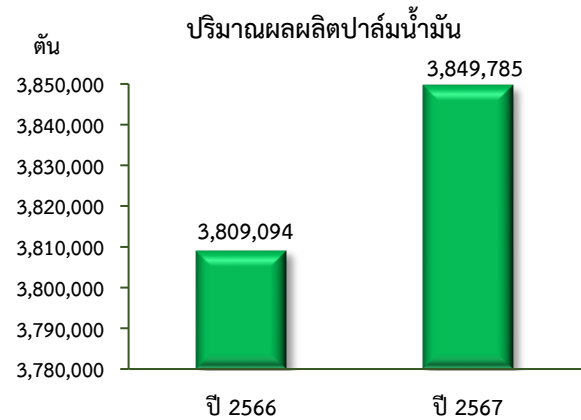
❖ ยางพารา

ภาวะการผลิต

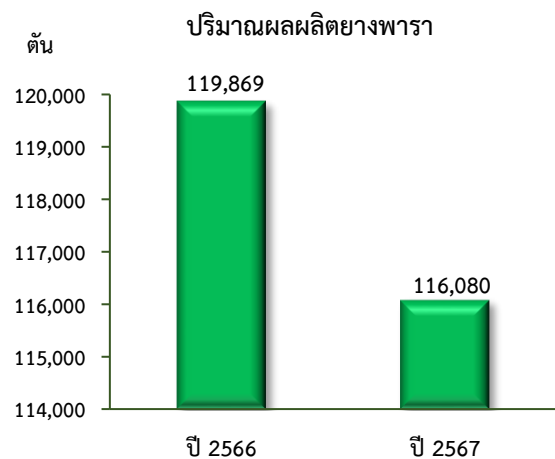
ผลผลิตยางพารา ในปี 2567 เท่ากับ 116,080 ตัน ลดลงจากปีที่ผ่านมา ซึ่งมีผลผลิต 119,869 ตัน หรือลดลงร้อยละ 3.2 เนื่องจากปี 2567 ได้รับผลกระทบจากปรากฏการณ์เอลนีโญ ทำให้อากาศร้อนมากกว่าปกติ น้ำยางออกน้อย เกษตรกรโค่นต้นยางพาราเพื่อปลูกพืชเศรษฐกิจอื่น เช่น ทุเรียน เป็นต้น ทำให้เนื้อที่กรีดยางลดลง ส่งผลให้ผลผลิตยางพาราลดลง

ระดับราคา

ในปี 2567 ราคายางแผ่นดิบชั้น 3 ที่เกษตรกรขายได้เฉลี่ยอยู่ที่กิโลกรัมละ 71.38 บาท เพิ่มขึ้นจากปีที่ผ่านมา ซึ่งมีราคาเฉลี่ยกิโลกรัมละ 45.73 บาท หรือเพิ่มขึ้นร้อยละ 56.1 เนื่องจากความต้องการใช้ยางทั้งในและต่างประเทศเพิ่มขึ้น โดยเฉพาะการผลิตยางรถยนต์ในอุตสาหกรรมรถยนต์ จึงส่งผลให้ราคาเฉลี่ยยางพาราของไทยเพิ่มขึ้น



ที่มา: สำนักงานเศรษฐกิจการเกษตรที่ 8



ที่มา: สำนักงานเศรษฐกิจการเกษตรที่ 8



❖ ทุเรียน

ภาวะการผลิต

ผลผลิตทุเรียน ในปี 2567 เท่ากับ 3,023 ตัน เพิ่มขึ้นจากปีที่ผ่านมา ซึ่งมีผลผลิต 2,991 ตัน หรือเพิ่มขึ้นร้อยละ 1.1 เนื่องจากราคาทุเรียนอยู่ในเกณฑ์ดีอย่างต่อเนื่องเนื่องจากความต้องการในท้องตลาดทั้งในและต่างประเทศ ส่งผลให้เกษตรกรดูแลจัดการสวนดีขึ้น ประกอบกับเนื้อที่ให้ผลเพิ่มขึ้น ส่งผลให้ผลผลิตทุเรียนเพิ่มขึ้น

ระดับราคา

ในปี 2567 ราคาทุเรียนพันธุ์หมอนทองผลขนาดกลาง (ผลสวย) ที่เกษตรกรขายได้เฉลี่ยอยู่ที่กิโลกรัมละ 130.74 บาท เพิ่มขึ้นจากปีที่ผ่านมา ซึ่งมีราคาเฉลี่ยกิโลกรัมละ 129.25 บาท หรือเพิ่มขึ้นร้อยละ 1.2 เนื่องจากความต้องการของตลาดทั้งในประเทศและตลาดส่งออกยังคงมีอย่างต่อเนื่อง ประกอบกับการพัฒนาด้านการค้าระหว่างประเทศ เช่น การใช้ระบบตรวจสอบย้อนกลับ (Traceability) ทำให้ผู้บริโภคมั่นใจในความปลอดภัยและคุณภาพเป็นต้น ช่วยเพิ่มขีดความสามารถในการแข่งขันของไทยในการส่งออกทุเรียนได้อย่างมีประสิทธิภาพยิ่งขึ้น



4.2 สาขาปศุสัตว์ ในปี 2567 หดตัวร้อยละ 2.3 เมื่อเทียบกับปีที่ผ่านมา โดยผลผลิตปศุสัตว์ที่สำคัญที่ลดลง คือ ไก่เนื้อ และ สุกร

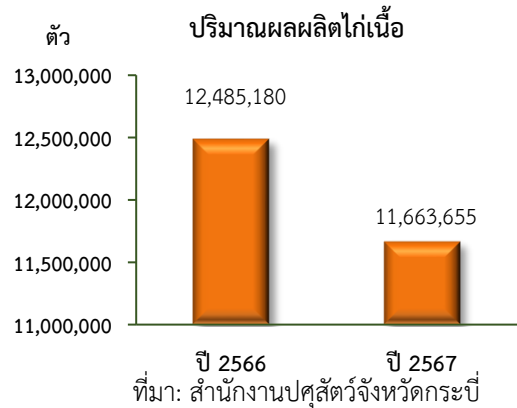
❖ ไก่เนื้อ

ภาวะการผลิต

ผลผลิตไก่เนื้อ ในปี 2567 เท่ากับ 11,663,655 ตัว ลดลงจากปีที่ผ่านมา ซึ่งมีผลผลิต 12,485,180 ตัว หรือลดลงร้อยละ 6.6 เนื่องจากอากาศร้อน ไก่เนื้อกินอาหารได้ลดลง น้ำหนักตัวของไก่ลดลง และมีอัตราการรอดลดลง ส่งผลให้ปริมาณการผลิตไก่เนื้อลดลง

ระดับราคา

ในปี 2567 ราคาไก่รุ่นพันธุ์เนื้อที่เกษตรกรขายได้เฉลี่ยอยู่ที่กิโลกรัมละ 44.50 บาท เพิ่มขึ้นจากปีที่ผ่านมา ซึ่งมีราคาเฉลี่ยกิโลกรัมละ 43.36 บาท หรือเพิ่มขึ้นร้อยละ 2.6 เนื่องจากปริมาณผลผลิตไก่เนื้อออกสู่ตลาดลดลง ในขณะที่ความต้องการบริโภคเพิ่มขึ้น รวมทั้งมีผู้บริโภคบางส่วนหันมาบริโภคเนื้อแทนสุกรซึ่งมีราคาสูงกว่า ส่งผลให้ราคาไก่เนื้อปรับตัวสูงขึ้น





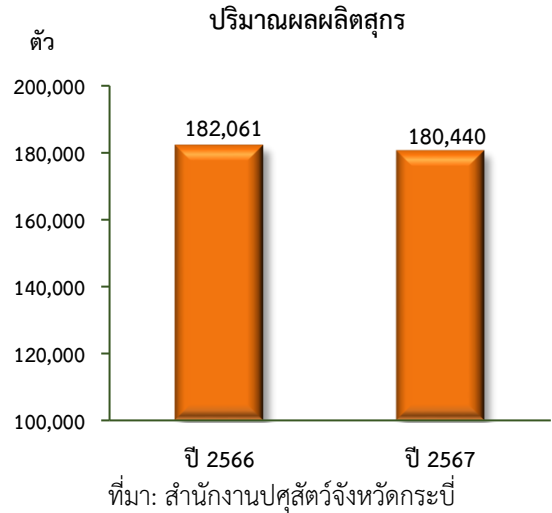
❖ สุกกร

ภาวะการผลิต

ผลผลิตสุกกรในปี 2567 เท่ากับ 180,440 ตัน ลดลงจากปีที่ผ่านมา ซึ่งมีผลผลิต 182,061 ตัน หรือลดลงร้อยละ 0.9 เนื่องจากต้นทุนการผลิตที่มีแนวโน้มอยู่ในระดับสูงจากราคาอาหารและพลังงาน ทำให้ผลตอบแทนจากการเลี้ยงไม่จูงใจ เกษตรกรโดยเฉพาะรายย่อยจึงลดกำลังการผลิตลง ส่งผลให้ปริมาณการผลิตสุกกรลดลง ประกอบกับภาครัฐมีโครงการรักษาเสถียรภาพราคาสุกกร โดยขอความร่วมมือผู้เลี้ยงรายใหญ่ปรับลดแม่พันธุ์สุกกร ซึ่งส่งผลให้จำนวนแม่พันธุ์และสุกกรบางส่วนลดลงด้วย

ระดับราคา

ในปี 2567 ราคาสุกกรน้ำหนัก 80 – 100 กิโลกรัมที่เกษตรกรขายได้เฉลี่ยอยู่ที่กิโลกรัมละ 75.58 บาท ลดลงจากปีที่ผ่านมา ซึ่งมีราคาเฉลี่ยกิโลกรัมละ 80.85 บาท หรือลดลงร้อยละ 6.5 เนื่องจากต้นทุนวัตถุดิบในการผลิตสุกกรมีแนวโน้มปรับลดลงตามราคาวัตถุดิบอาหารสัตว์ในตลาดโลก โดยเฉพาะข้าวโพดเลี้ยงสัตว์ ข้าวสาลี และปลาป่น



4.3 สาขาประมง ในปี 2567 ขยายตัวร้อยละ 13.9 เมื่อเทียบกับปีที่ผ่านมา โดยผลผลิตประมงที่สำคัญที่เพิ่มขึ้น คือ ประมงทะเล และกุ้งเพาะเลี้ยง

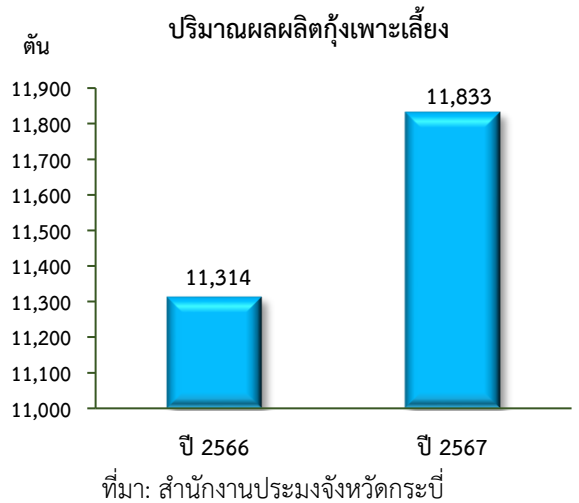
❖ กุ้งเพาะเลี้ยง

ภาวะการผลิต

ผลผลิตกุ้งเพาะเลี้ยง ปี 2567 เท่ากับ 11,833 ตัน เพิ่มขึ้นจากปีที่ผ่านมา ซึ่งมีผลผลิต 11,314 ตัน หรือเพิ่มขึ้นร้อยละ 4.6 เนื่องจากเกษตรกรมีการบริหารจัดการฟาร์มที่ดี ผลิตกุ้งเพาะเลี้ยงได้คุณภาพตามที่ตลาดต้องการ ประกอบกับสามารถรับมือกับสถานการณ์โรคระบาดในกุ้งเพาะเลี้ยงได้ดีขึ้น ส่งผลให้ปริมาณการผลิตกุ้งเพาะเลี้ยงเพิ่มขึ้น

ระดับราคา

ในปี 2567 ราคากุ้งขาวแวนนาไมขนาด 51 – 60 ตัวต่อกิโลกรัมที่เกษตรกรขายได้เฉลี่ยอยู่ที่กิโลกรัมละ 134.30 บาท เพิ่มขึ้นจากปีที่ผ่านมา ซึ่งมีราคาเฉลี่ยกิโลกรัมละ 131.92 บาท หรือเพิ่มขึ้นร้อยละ 1.81 เนื่องจากเกษตรกรผลิตกุ้งเพาะเลี้ยงที่มีคุณภาพ ประกอบกับความต้องการของผู้บริโภคเพิ่มขึ้น เนื่องจากในภาพรวม



ของประเทศปริมาณผลผลิตกุ้งลดลง แต่ความต้องการบริโภคภายในประเทศเพิ่มขึ้น โดยเฉพาะความต้องการจากด้านอุตสาหกรรมการท่องเที่ยว ซึ่งจังหวัดกระบี่ถือเป็นหนึ่งในจังหวัดที่มีชื่อเสียงด้านการท่องเที่ยว มีนักท่องเที่ยวเข้ามาในปริมาณมาก มีโรงแรมและที่พักหลายแห่ง โดยแต่ละแห่งสั่งซื้อกุ้งเป็นจำนวนมากเพื่อนำไปประกอบอาหารบริการนักท่องเที่ยวที่เข้าพัก ส่งผลให้ราคากุ้งขาวแวนนาไมเพิ่มขึ้น



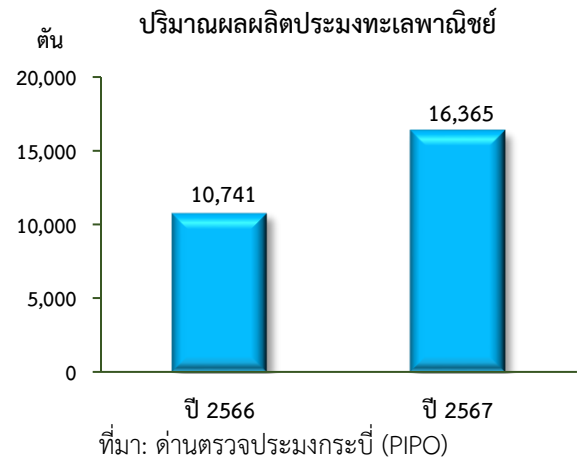
❖ ประมงทะเลพาณิชย์

ภาวะการผลิต

ผลผลิตประมงทะเลพาณิชย์ปี 2567 เท่ากับ 16,365 ตัน เพิ่มขึ้นจากปีที่ผ่านมา ซึ่งมีผลผลิต 10,741 ตัน หรือเพิ่มขึ้นร้อยละ 52.4 เนื่องจากสภาพภูมิอากาศเหมาะแก่การทำประมง ประกอบกับช่วงหน้าลมมรสุมสั้นกว่าปีที่ผ่านมา สามารถออกเรือจับสัตว์น้ำได้มากขึ้น ส่งผลให้ปริมาณการจับสัตว์น้ำขึ้นเทียบท่าเรือเพิ่มขึ้น

ระดับราคา

ในปี 2567 ราคาปลาทุขนาดกลาง 8 – 12 ตัว ต่อ กิโลกรัมที่เกษตรกรเฉลี่ยอยู่ที่ กิโลกรัมละ 60.00 บาท ลดลงเล็กน้อยจากปีที่ผ่านมา ซึ่งมีราคาเฉลี่ย กิโลกรัมละ 61.25 บาท หรือลดลงร้อยละ 2.0



4.4 สาขาบริการทางการเกษตร ในปี 2567 หดตัวร้อยละ 0.01 เมื่อเทียบกับปีที่ผ่านมา เนื่องจากเกษตรกรชะลอการขยายพื้นที่ปลูกพืชเศรษฐกิจ ส่งผลให้การจ้างบริการไถเตรียมดิน กิจกรรมและบริการทางการเกษตรที่เกี่ยวข้องกับพืชเศรษฐกิจในจังหวัดหดตัวลงเล็กน้อย

4.5 สาขาป่าไม้ ในปี 2567 หดตัวร้อยละ 7.5 เมื่อเทียบกับปีที่ผ่านมา เนื่องจากราคายางพาราที่ปรับตัวสูงขึ้น ทำให้เกษตรกรชะลอการโค่นยางพารา ทำให้ปริมาณไม้ยางพาราลดลง ส่งผลให้สาขาป่าไม้หดตัว โดยพบว่าในปี 2567 มีปริมาณการโค่นไม้ยางพารา 327,212 ตัน ลดลงร้อยละ 35.9 เมื่อเทียบกับปี 2566 ที่มีปริมาณ 510,758 ตัน



5. แนวโน้มเศรษฐกิจการเกษตร ปี 2568

ภาวะเศรษฐกิจการเกษตรจังหวัดกระบี่ ในปี 2568 คาดว่าจะมีการขยายตัวอยู่ในช่วงร้อยละ 0.7 – 1.7 เมื่อเทียบกับปีที่ผ่านมา โดยสาขาพืชขยายตัวในช่วงร้อยละ 0.5 – 1.5 สาขาปศุสัตว์หดตัวอยู่ในช่วงร้อยละ (-4.7) – (-3.7) สาขาประมงหดตัวอยู่ในช่วงร้อยละ (-6.7) – (-5.7) สาขาการบริการทางการเกษตรขยายตัวอยู่ในช่วงร้อยละ (-0.5) - 0.5 และสาขาป่าไม้หดตัวอยู่ในช่วงร้อยละ (-4.0) – (-3.0) ทั้งนี้ การขยายตัวเป็นไปในทิศทางเดียวกันตามปัจจัยสนับสนุน เช่น ความต้องการของสินค้าเกษตรทั้งตลาดภายในประเทศและตลาดส่งออกที่มีอย่างต่อเนื่อง การดำเนินนโยบายของภาครัฐด้วยหลักการ“ตลาดนำ นวัตกรรมเสริม เพิ่มรายได้” โดยสนับสนุนการเพิ่มประสิทธิภาพและผลิตภาพของภาคการเกษตร การยกระดับสินค้าเกษตรและบริการมูลค่าสูง การบริหารจัดการน้ำให้มีประสิทธิภาพ การบริหารจัดการแปลงเกษตรด้วยนวัตกรรมเกษตรแม่นยำ การวิจัยและพัฒนาพันธุ์เพื่อเพิ่มผลผลิตและเพิ่มมูลค่าสินค้าเกษตร การสนับสนุนให้เปลี่ยนแปลงการปลูกพืชให้เหมาะสมกับสภาพแวดล้อมทางธรรมชาติและเศรษฐกิจ การพัฒนาคุณภาพสินค้าและสร้างมาตรฐานสินค้าเกษตรและผลิตภัณฑ์ให้เป็นที่ยอมรับ การแปรรูปผลผลิตทางการเกษตรเพื่อสร้างมูลค่าเพิ่ม เป็นต้น อย่างไรก็ตาม ยังมีปัจจัยเสี่ยงที่ต้องเฝ้าระวังและมีมาตรการรับมือที่รัดกุม เช่น ความแปรปรวนของสภาพอากาศ ภัยธรรมชาติ การระบาดของโรคพืช ราคาปัจจัยการผลิตที่มีความผันผวน ผลกระทบของความขัดแย้งระหว่างประเทศที่ส่งผลกระทบต่อราคาพลังงานและเศรษฐกิจโลก เป็นต้น โดยรายละเอียดในแต่ละสาขาการผลิต มีดังนี้

5.1 สาขาพืช ในปี 2568 คาดว่าจะขยายตัวอยู่ในช่วงร้อยละ 0.5 – 1.5 เมื่อเทียบกับปีที่ผ่านมา จากผลผลิตที่เก็บเกี่ยวและออกสู่ตลาดมากกว่าในปีที่ผ่านมา เนื่องจากมีหลายปัจจัยมีผลในเชิงบวกต่อภาคเกษตร เช่น ราคาสินค้าเกษตรที่สำคัญโดยรวมในปี 2567 ที่อยู่ในระดับสูง จูงใจให้เกษตรกรขยายการผลิตและดูแลเอาใจใส่ผลผลิตมากขึ้น ประกอบกับภาครัฐได้มีนโยบายการปรับโครงสร้างสินค้าเกษตร อีกทั้งมียุทธศาสตร์พัฒนาการเกษตรระดับจังหวัดและระดับภาค โดยการปรับลดพื้นที่สินค้าเกษตรที่มีปัญหาคั่งพื้นที่สินค้าที่ยังมีศักยภาพและขยายพื้นที่สินค้าที่มีลู่ทางการตลาดที่ตีรวมทั้งเพิ่มผลิตภาพการผลิต (Productivity) พัฒนาระบบโลจิสติกส์ (Logistics) ของสินค้าเกษตรเชื่อมโยงกับภาคอื่น ๆ อย่างไรก็ตาม ยังคงมีปัจจัยลบที่อาจส่งผลกระทบต่อการผลิตพืชในปี 2568 ซึ่งส่วนใหญ่ยังคงเป็นปัจจัยที่ต่อเนื่องมาจากปีที่ผ่านมา ได้แก่ ราคาปัจจัยการผลิตมีการปรับตัวสูงขึ้น เช่น ปุ๋ย สารปราบศัตรูพืช พลังงาน เชื้อเพลิง เป็นต้น รวมถึงภัยธรรมชาติที่ไม่สามารถควบคุมได้ ตลอดจนปัญหาโรคและแมลงศัตรูพืช โดยคาดว่าผลผลิตสินค้าเกษตรที่สำคัญทั้งปาล์มน้ำมัน และทุเรียน มีปริมาณผลผลิตเพิ่มขึ้น ในขณะที่ราคาผลผลิตพืชในปี 2568 ในภาพรวมคาดว่าจะยังคงอยู่ในเกณฑ์ดี ทำให้เกษตรกรขยายการผลิต ส่งผลให้ปริมาณการผลิตของสาขาพืชมีการขยายตัวเพิ่มขึ้น

5.2 สาขาปศุสัตว์ ในปี 2568 คาดว่าหดตัวอยู่ในช่วงร้อยละ (-4.7) – (-3.7) เมื่อเทียบกับปีที่ผ่านมา เนื่องจากแนวโน้มจากปริมาณการผลิตปศุสัตว์สำคัญที่ยังลดลง ซึ่งส่วนใหญ่ยังคงเป็นปัจจัยผลกระทบที่เป็นไปในทิศทางเดียวกันกับปีที่ผ่านมา เช่น ปัญหาไก่เนื้อเติบโตช้า กินอาหารได้น้อยลง อัตราอดน้อยลง เป็นต้น ประกอบกับต้นทุนของการเลี้ยงสุกรที่ยังทรงตัวในระดับสูงทำให้เกษตรกรรายย่อยชะลอการเลี้ยง ตลอดจนการที่ภาครัฐมีโครงการรักษาเสถียรภาพราคาสุกร โดยขอความร่วมมือผู้เลี้ยงรายใหญ่ปรับลดแม่พันธุ์สุกร ซึ่งส่งผลให้จำนวนแม่พันธุ์และสุกรบางส่วนลดลง ส่งผลให้ปริมาณการผลิตของสาขาปศุสัตว์มีการหดตัวลดลง

5.3 สาขาประมง ในปี 2568 คาดว่าจะหดตัวอยู่ในช่วงร้อยละ (-6.7) – (-5.7) เมื่อเทียบกับปีที่ผ่านมา โดยอาจเกิดขึ้นได้จากปัจจัยเสี่ยงหลายประการ เช่น ทรัพยากรทางทะเลลดลงจากการเสื่อมโทรมของระบบนิเวศ การเปลี่ยนแปลงสภาพภูมิอากาศ และสภาพอากาศที่แปรปรวนอาจส่งผลกระทบต่อวงจรชีวิตและการกระจายตัวของสัตว์น้ำ ต้นทุนการทำประมงที่สูงขึ้นจากราคาน้ำมันและอุปกรณ์การประมงเพิ่มขึ้น ส่งผลให้ต้นทุนดำเนินงานสูงขึ้น ขณะที่ผลกำไรลดลง การขาดแคลนแรงงานในภาคประมง เนื่องจากคนรุ่นใหม่เลือกอาชีพอื่นที่มั่นคงและมีรายได้ดีกว่า เป็นต้น นอกจากนี้ยังมีปัจจัยที่ควรให้ความสำคัญและเฝ้าระวังอย่างต่อเนื่องแม้สถานการณ์ปัจจุบันจะยังอยู่ในระดับที่ควบคุมได้ คือ มาตรการการผลิตระดับฟาร์มและโรคระบาดที่อาจเกิดซ้ำในการเพาะเลี้ยงกุ้ง

5.4 สาขาบริการทางการเกษตร ในปี 2568 คาดว่าจะขยายตัวอยู่ในช่วงร้อยละ (-0.5) – 0.5 เมื่อเทียบกับปีที่ผ่านมา เนื่องจากราคาพืชเศรษฐกิจ ได้แก่ ปาล์มน้ำมัน และไม้ผล เช่น ทุเรียน เพิ่มขึ้น จูงใจให้เกษตรกรหันมาปลูกเพิ่มขึ้น ทำให้มีการจ้างบริการเตรียมดินเพื่อปลูกพืชเศรษฐกิจหลักเพิ่มขึ้น ส่งผลให้สาขาบริการทางการเกษตรขยายตัวเล็กน้อย

5.5 สาขาป่าไม้ ในปี 2568 คาดว่าจะหดตัวอยู่ในช่วงร้อยละ (-4.0) – (-3.0) เมื่อเทียบกับปีที่ผ่านมา เนื่องจากเกษตรกรมีแนวโน้มจะโค่นสวนยางพาราเก่าเพื่อปรับเปลี่ยนพื้นที่ปลูกพืชชนิดอื่นลดลง รวมถึงราคาไม้ท่อนคาดว่าจะปรับตัวสูงขึ้นเพียงเล็กน้อยจากปี 2567 แต่ราคายางพารายังคงอยู่ในระดับสูง ทำให้เกษตรกรชะลอการโค่นออกไป จึงคาดว่าส่งผลการผลิตไม้ยางพาราท่อนในปี 2568 ยังคงลดลง



ตารางที่ 1 อัตราการเติบโตของผลิตภัณฑ์มวลรวมภาคเกษตร

หน่วย : ร้อยละ

สาขา	ปี 2567	ปี 2568
ภาคเกษตร	1.1	0.7 – 1.7
พืช	0.1	0.5 – 1.5
ปศุสัตว์	-2.3	(-4.7%) – (-3.7%)
ประมง	13.9	(-6.7%) – (-5.7%)
บริการทางการเกษตร	-0.01	(-0.5) – 0.5
ป่าไม้	-7.5	(-4.0%) – (-3.0%)

ที่มา: สำนักงานเศรษฐกิจการเกษตรที่ 8

ตารางที่ 2 ผลผลิตสินค้าเกษตรที่สำคัญ (ปีปฏิทิน)

หน่วย : ตัน

สินค้าเกษตรที่สำคัญ	ปี 2566	ปี 2567*	อัตราการเปลี่ยนแปลง (ร้อยละ)
ปาล์มน้ำมัน ^{1/}	3,809,094	3,849,785	1.1
ยางพารา ^{1/}	119,869	116,080	-3.2
ทุเรียน ^{1/}	2,991	3,023	1.1
โกโก้ (ตัว) ^{2/}	12,485,180	11,663,655	-6.6
สุกร (ตัว) ^{2/}	182,061	180,440	0.9
กุ้งเพาะเลี้ยง ^{3/}	11,314	11,833	4.6
ประมงทะเลพาณิชย์ ^{4/}	10,741	16,365	52.4

ที่มา: ^{1/} สำนักงานเศรษฐกิจการเกษตรที่ 8

^{2/} สำนักงานปศุสัตว์จังหวัดกระบี่

^{3/} สำนักงานประมงจังหวัดกระบี่

^{4/} ด้านตรวจประมงกระบี่ (PIPO)

หมายเหตุ : * ข้อมูลพยากรณ์ ณ เดือนธันวาคม 2567

ตารางที่ 3 ราคาสินค้าเกษตรที่เกษตรกรขายได้

หน่วย : บาท/กิโลกรัม

สินค้าเกษตรที่สำคัญ	ปี 2566	ปี 2567	อัตราการเปลี่ยนแปลง (ร้อยละ)
ปาล์มน้ำมัน	5.34	5.93	11.04
ยางพาราแผ่นดิบชั้น 3	45.73	71.38	56.10
ทุเรียน	129.25	130.74	1.15
โกโก้	43.36	44.50	2.6
สุกร	80.85	75.58	-6.5
กุ้งขาวแวนนาไม	131.92	134.30	1.81
ปลาทุ	61.25	60.00	2.0

ที่มา: สำนักงานเศรษฐกิจการเกษตรที่ 8



จัดทำโดย
สำนักงานเศรษฐกิจการเกษตรที่ 8
เลขที่ 131 ถ. ธาราธิปไตย เทศบาลเมืองท่าข้าม
อ. พุนพิน จ. สุราษฎร์ธานี รหัสไปรษณีย์ 84130
โทรศัพท์/โทรสาร 077-311641 E-mail : zone8@oae.go.th