



# แผนปฏิบัติการ สำนักงานเกษตรและสหกรณ์จังหวัดลำพูน ประจำปีงบประมาณ พ.ศ.๒๕๖๕



กลุ่มยุทธศาสตร์พัฒนาการเกษตร  
สำนักงานเกษตรและสหกรณ์จังหวัดลำพูน



## คำนำ

กระบวนการวางแผนเป็นการกำหนดเป้าหมาย ทิศทาง หรือแนวทางการดำเนินงานขององค์กร/หน่วยงาน ที่มุ่งเน้นกระบวนการและจุดหมายรวมทั้งองค์กร/หน่วยงาน ได้ตั้งเป้าหมายไว้ให้เกิดขึ้นในอนาคต ซึ่งเป็นเครื่องมือที่จะสามารถช่วยให้เกิดการบริหารและการจัดการองค์กร/หน่วยงาน เกิดประสิทธิภาพสูงสุด มีแนวทางการดำเนินงานและแนวทางการพัฒนาที่ชัดเจน และมุ่งสู่การบริหารจัดการองค์กรแบบมุ่งผลสัมฤทธิ์ โดยมีความสอดคล้องกับนโยบายของรัฐบาล กระทรวง กรม และจังหวัด

ปีงบประมาณ พ.ศ.๒๕๖๕ องค์กร/หน่วยงานจะนำแผนสู่การปฏิบัติ โดยการจัดทำแผนปฏิบัติการประจำปีงบประมาณ เป็นการกำหนดทางเลือก หรือแนวทางการปฏิบัติสำหรับการดำเนินงาน รวมถึงการกำหนดวิธีการใช้ทรัพยากรที่มีอยู่ให้เกิดประโยชน์สูงสุดไว้ล่วงหน้า สำนักงานเกษตรและสหกรณ์จังหวัดลำพูน จึงได้จัดทำแผนปฏิบัติการประจำปีงบประมาณ พ.ศ.๒๕๖๕ เพื่อใช้เป็นเครื่องมือในการนำไปสู่การปฏิบัติตามแผนงาน/โครงการที่วางไว้ และนำไปสู่เป้าหมายเดียวกันขององค์กร/หน่วยงาน คือ ความสำเร็จของแผนงาน/โครงการของกระทรวงเกษตรและสหกรณ์อย่างมีประสิทธิภาพ ประสิทธิผล และเกิดผลสัมฤทธิ์ในการดำเนินงานขององค์กร/หน่วยงาน

สำนักงานเกษตรและสหกรณ์จังหวัดลำพูน  
กลุ่มยุทธศาสตร์พัฒนาการเกษตร  
ธันวาคม ๒๕๖๔



## สารบัญ

	หน้า
คำนำ	
สารบัญ	
ส่วนที่ ๑	๑
ข้อมูลทั่วไปสำนักงานเกษตรและสหกรณ์จังหวัดลำพูน	
- ประวัติสำนักงานเกษตรและสหกรณ์จังหวัดลำพูน	
- รายนามผู้ดำรงตำแหน่งเกษตรและสหกรณ์จังหวัดลำพูน	
- ที่ตั้งสำนักงาน/การติดต่อ	
- อำนาจหน้าที่และความรับผิดชอบของสำนักงานเกษตรสหกรณ์จังหวัดลำพูน	
- ภารกิจ	
- โครงสร้างและอัตรากำลังการบริหารงาน ปีงบประมาณ พ.ศ.๒๕๖๕	
- ค่านิยมองค์กร	
- วัฒนธรรมองค์กร	
ส่วนที่ ๒	๔
แผนปฏิบัติงานสำนักงานเกษตรและสหกรณ์จังหวัดลำพูน	
- ฝ่ายบริหารทั่วไป	
- กลุ่มยุทธศาสตร์พัฒนาการเกษตร	
- กลุ่มช่วยเหลือเกษตรกรและโครงการพิเศษ	
- กลุ่มสารสนเทศการเกษตร	
- แผนปฏิบัติการส่งเสริมคุณธรรมสำนักงานเกษตรและสหกรณ์จังหวัดลำพูน ประจำปีงบประมาณ พ.ศ.๒๕๖๕	
- แผนปฏิบัติการเสริมสร้างความผูกพันและความผูกพันของบุคลากรที่มีต่อองค์กรของสำนักงานปลัดกระทรวงเกษตรและสหกรณ์ ประจำปีงบประมาณ พ.ศ.๒๕๖๕	
ส่วนที่ ๓	๘๖
โครงการพัฒนาศักยภาพบุคลากรเพื่อเพิ่มประสิทธิภาพในการปฏิบัติงาน	
หลักสูตร การปฏิบัติงานภายใต้รูปแบบ “Agri Challenge” Next Normal ๒๐๒๒. ประจำปีงบประมาณ พ.ศ.๒๕๖๕	





## ส่วนที่ ๑

## ข้อมูลทั่วไปสำนักงานเกษตรและสหกรณ์จังหวัดลำพูน

## ๑. ประวัติสำนักงานเกษตรและสหกรณ์จังหวัดลำพูน

สำนักงานเกษตรและสหกรณ์จังหวัดลำพูน เป็นส่วนราชการที่มีฐานะเทียบเท่ากองในส่วนราชการบริหารส่วนภูมิภาค สังกัดสำนักงานปลัดกระทรวงเกษตรและสหกรณ์ ตามคำสั่งสำนักงานปลัดกระทรวงเกษตรและสหกรณ์ ที่ ๕๘๖/๒๕๓๘ ลงวันที่ ๓๑ สิงหาคม ๒๕๓๘ และ ก.พ. ได้มีมติอนุมัติให้กำหนดโครงสร้างการแบ่งงานภายในและอนุมัติการจัดข้าราชการลงในตำแหน่งตามโครงสร้างของสำนักงานเกษตรและสหกรณ์จังหวัด จำนวน ๒๐ จังหวัด ตามหนังสือสำนักงาน ก.พ. ที่ นร ๐๗๐๗.๔.๓/๑๕๘๑ ลงวันที่ ๓๑ สิงหาคม ๒๕๓๘ โดยมี นายสุวิทย์ ประสมสุข เป็นเกษตรและสหกรณ์จังหวัดลำพูน มีหน้าที่และความรับผิดชอบในการประสานงานกับหน่วยงานต่าง ๆ การจัดทำแผนพัฒนาการเกษตรและสหกรณ์ และแผนปฏิบัติการเกษตรและสหกรณ์ของจังหวัดลำพูน สนับสนุนภารกิจของผู้ว่าราชการจังหวัดลำพูน ในการติดตามและดูแลการพัฒนาการเกษตรภายในจังหวัดและบริหารงานการเกษตรและสหกรณ์ ตามที่ปลัดกระทรวงเกษตรและสหกรณ์ มอบหมาย

## ๒. รายนามผู้ดำรงตำแหน่งเกษตรและสหกรณ์จังหวัดลำพูน

สำนักงานเกษตรและสหกรณ์จังหวัดลำพูน มีเกษตรและสหกรณ์จังหวัด ทำหน้าที่เป็นหัวหน้าสำนักงาน ตั้งแต่ปี ๒๕๓๘ จนถึงปัจจุบัน ดังนี้

๑	ระหว่างปี ๒๕๓๘ - ๒๕๔๒	นายสุวิทย์	ประสมสุข
๒	ระหว่างปี ๒๕๔๒ - ๒๕๔๓	นายธีระ	ไพฑูรย์
๓	ระหว่างปี ๒๕๔๓ - ๒๕๔๗	นายกุศล	ภาคอุทัย
๔	ระหว่างปี ๒๕๔๗ - ๒๕๕๒	นายพิพัฒน์	ชูวฒยการ
๕	ระหว่างปี ๒๕๕๒ - ๒๕๕๔	นายสุขพล	อินตาพรหม
๖	ระหว่างปี ๒๕๕๔ - ๒๕๕๖	นายศักดิ์ชัย	ถนัดวณิชย์
๗	ระหว่างปี ๒๕๕๖ - ๒๕๕๘	นางสาวรตนพร	กิติกาศ
๘	ระหว่างปี ๒๕๕๘ - ๒๕๕๙	นางสาวชูจิต	ทองย้อย
๙	ระหว่างปี ๒๕๖๐ - ๒๕๖๒	นายพิสิฐพงษ์	คุณยศยิ่ง
๑๐	ระหว่างปี ๒๕๖๒ - ๒๕๖๔	นางสาวชูศรี	พูลศิริ
๑๑	ระหว่างปี ๒๕๖๔ - จนถึงปัจจุบัน	นางยอดขวัญ	วิภาคกิจ

## ๓. ที่ตั้งสำนักงาน/การติดต่อ

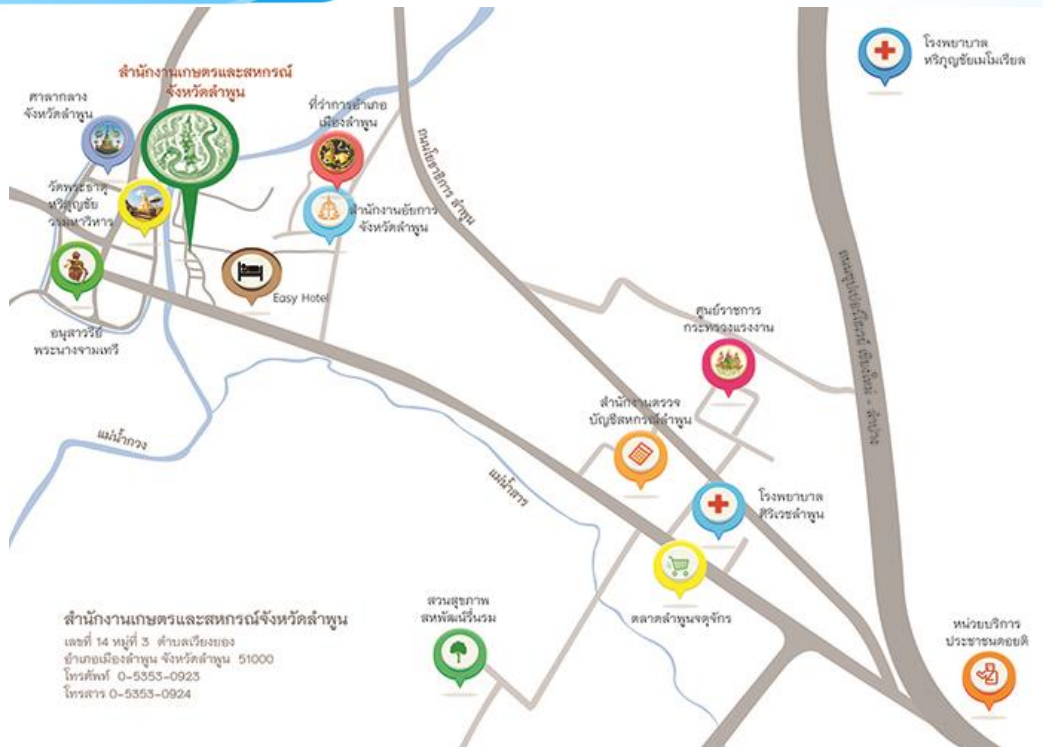
ที่ทำการ สำนักงานเกษตรและสหกรณ์จังหวัดลำพูน ตั้งอยู่เลขที่ ๑๔ หมู่ที่ ๓ ตำบลเวียงยอง อำเภอเมืองลำพูน จังหวัดลำพูน ๕๑๐๐๐ โทรศัพท์ ๐-๕๓๕๓-๐๙๒๓ โทรสาร ๐-๕๓๕๓-๐๙๒๔

website : [www.opsmoac.go.th/lamphun](http://www.opsmoac.go.th/lamphun)

Face book : <https://www.facebook.com/paco.lpn>

E-mail Address : [paco\\_lpn@opsmoac.go.th](mailto:paco_lpn@opsmoac.go.th)





แผนภาพที่ ๑ ที่ตั้งสำนักงานเกษตรและสหกรณ์จังหวัดลำพูน

#### ๔. อำนาจหน้าที่และความรับผิดชอบของสำนักงานเกษตรและสหกรณ์จังหวัดลำพูน

อำนาจหน้าที่ของสำนักงานเกษตรและสหกรณ์จังหวัด ตามกฎกระทรวงแบ่งส่วนราชการสำนักงานปลัดกระทรวง กระทรวงเกษตรและสหกรณ์ พ.ศ.๒๕๕๒

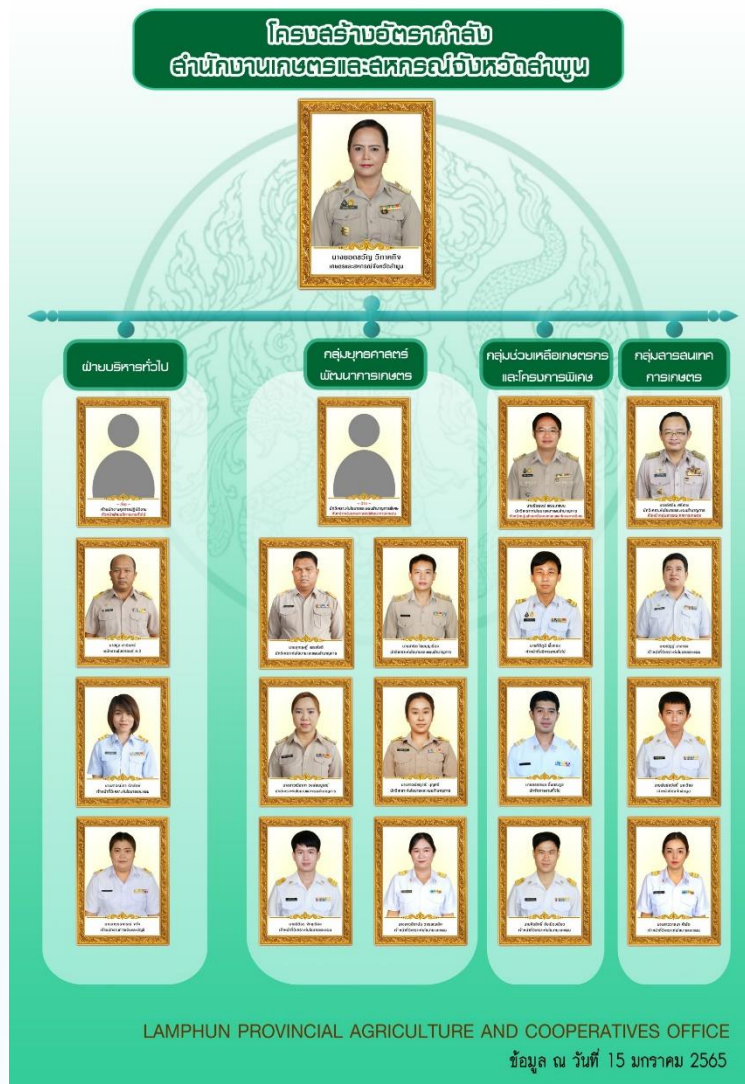
- (๑) ศึกษา วิเคราะห์ และจัดทำยุทธศาสตร์การพัฒนาการเกษตร และสหกรณ์ ของจังหวัด และกลุ่มจังหวัด แผนพัฒนาการเกษตรรายสินค้า แผนบูรณาการการพัฒนาการเกษตรและสหกรณ์ของจังหวัดและการจัดทำงบประมาณด้านการเกษตรและสหกรณ์ของจังหวัด
- (๒) ศึกษา วิเคราะห์ และจัดทำแผนปฏิบัติการโครงการพัฒนาด้านการเกษตรและสหกรณ์ของจังหวัด กำกับการบูรณาการ การติดตามการใช้งบประมาณของส่วนราชการในสังกัดกระทรวงในจังหวัด
- (๓) กำกับ ดูแล ควบคุม ประสาน ดำเนินงาน ติดตาม และประเมินผลสัมฤทธิ์ของการปฏิบัติงานตามแผนงานและโครงการพัฒนาการเกษตรและสหกรณ์ในจังหวัด
- (๔) ดำเนินงานโครงการพิเศษ โครงการในพระราชดำริ งานช่วยเหลือเกษตรกร งานภัยพิบัติ การเตือนการระบาดและเฝ้าระวัง และเตือนภัยสินค้าเกษตรในจังหวัด
- (๕) กำกับดูแล ควบคุม และพัฒนาข้าราชการและลูกจ้างในสังกัดกระทรวงในจังหวัด
- (๖) ประชาสัมพันธ์และเผยแพร่การพัฒนาการเกษตรและสหกรณ์ของจังหวัดให้เป็นศูนย์ข้อมูลและศูนย์แม่ข่ายข้อมูลด้านการเกษตรและสหกรณ์ของจังหวัด
- (๗) กำกับ ดูแล หน่วยงานในสังกัดกระทรวงดำเนินการให้เป็นไปตามกฎหมาย
- (๘) ดำเนินการให้เป็นไปตามที่กฎหมายกำหนด
- (๙) ปฏิบัติงานร่วมกับหรือสนับสนุนการปฏิบัติงานของหน่วยงานอื่นที่เกี่ยวข้อง หรือที่ได้รับมอบหมาย



### ๕. ภารกิจ

- (๑) เป็นผู้แทนกระทรวงเกษตรและสหกรณ์ในระดับจังหวัด
- (๒) กำหนดนโยบาย และแนวทางในการพัฒนาการเกษตรและสหกรณ์ และการขยายผลความสำเร็จไปสู่จังหวัด
- (๓) จัดทำแผนโครงการพัฒนาการเกษตรและสหกรณ์ การบริหารงบประมาณประจำปีของจังหวัด
- (๔) กำกับ ควบคุม ประสานงาน และติดตามการปฏิบัติงานตามแผนพัฒนาการเกษตรและสหกรณ์ที่มีหลายส่วนราชการปฏิบัติงานร่วมกัน
- (๕) เป็นศูนย์ข้อมูลและสารสนเทศการเกษตรและสหกรณ์ระดับจังหวัด
- (๖) กำกับ ดูแล หน่วยงานในสังกัดกระทรวงเกษตรและสหกรณ์ให้ดำเนินการเป็นไปตามกฎหมาย
- (๗) กำกับ ดูแลโครงการพิเศษตามนโยบายกระทรวงเกษตรและสหกรณ์
- (๘) ปฏิบัติงานร่วมกับ หรือสนับสนุนการปฏิบัติงานของหน่วยงานอื่นที่เกี่ยวข้องหรือที่ได้รับมอบหมาย

### ๖. โครงสร้างและอัตรากำลังการบริหารงาน ปีงบประมาณ พ.ศ.๒๕๖๕



แผนภาพที่ ๒ ผังโครงสร้างและอัตรากำลังการบริหารงาน



### ๗. ค่านิยมองค์กร

ชื่อสัตย์ พัฒนาตนเองอย่างต่อเนื่อง รับฟังความคิดเห็น มุ่งผลสัมฤทธิ์

### ๘. วัฒนธรรมองค์กร



วัฒนธรรมองค์การของสำนักงานปลัดกระทรวงเกษตรและสหกรณ์ ซึ่งสำนักงานเกษตรและสหกรณ์ จังหวัดลำพูน ได้ยึดถือนำมาปฏิบัติ และใช้เป็นคำขวัญ/คติพจน์ ของสำนักงานเกษตรและสหกรณ์จังหวัด ลำพูน คือ “มีคุณธรรม สร้างสรรค์ พร้อมรับการเปลี่ยนแปลง รับผิดชอบร่วมกัน” ซึ่งมีรายละเอียด ดังต่อไปนี้

- |                      |                        |
|----------------------|------------------------|
| H : Honesty          | มีคุณธรรม              |
| O : Ownership        | รับผิดชอบร่วมกัน       |
| P : Prompt to change | พร้อมรับการเปลี่ยนแปลง |
| E : Establish        | สร้างสรรค์             |



## ส่วนที่ ๒

### แผนปฏิบัติงานสำนักงานเกษตรและสหกรณ์จังหวัดลำพูน

ฝ่ายบริหารงานทั่วไป สำนักงานเกษตรและสหกรณ์จังหวัดลำพูน

ที่	โครงการ/กิจกรรม/ ขั้นตอนการปฏิบัติ	เป้าหมาย		งบประมาณ (บาท)	ระยะเวลาในการปฏิบัติงาน											ตัวชี้วัด	ผู้รับผิดชอบ		
		จำนวน	หน่วย นับ		พ.ศ.๒๕๖๔			พ.ศ.๒๕๖๕											
					ต.ค.	พ.ย.	ธ.ค.	ม.ค.	ก.พ.	มี.ค.	เม.ย.	พ.ค.	มิ.ย.	ก.ค.	ส.ค.			ก.ย.	
๑	การจัดทำค่าของงบประมาณ	๑	ครั้ง																
	รายจ่ายประจำปี (งบประมาณ และงบลงทุน)																		
	- จัดทำค่าของงบประจำ ประจำปี (งบลงทุน)	๑	ครั้ง														๑		น.ส. รีมิดา รักสัตย์
	- จัดทำรายจ่ายขั้นต่ำที่เป็น	๑	ครั้ง														๑		
	- สำรวจความต้องการครุภัณฑ์ ของแต่ละกลุ่มฝ่าย	๒	ครั้ง				๑										๑		
	- จัดทำแผนพัฒนารายบุคคล และการติดตามผลรายงาน ประจำปี	๒	ครั้ง				๑										๑		น.ส.กัณฑ์ฤทัย เปี้ยสุ
	- รายงานผลการใช้จ่าย งบประมาณในระบบ DPM (m๒)	๑๒	ครั้ง		๑	๑	๑	๑	๑	๑	๑	๑	๑	๑	๑	๑	๑		นายณัฐ มาลาธง
๒	งานควบคุมภายใน	๑	ครั้ง			๑													น.ส. รีมิดา รักสัตย์
	- ฝ่ายบริหารทั่วไป แจกกลุ่ม/ ฝ่ายดำเนินการประเมิน ความเสี่ยงแล้วส่งให้ ฝ่ายบริหาร																		



## ส่วนที่ ๒

## แผนปฏิบัติงานสำนักงานเกษตรและสหกรณ์จังหวัดลำพูน

ฝ่ายบริหารงานทั่วไป สำนักงานเกษตรและสหกรณ์จังหวัดลำพูน

ที่	โครงการ/กิจกรรม/ ขั้นตอนการปฏิบัติ	เป้าหมาย		งบประมาณ (บาท)	ระยะเวลาในการปฏิบัติงาน												ตัวชี้วัด	ผู้รับผิดชอบ	
		จำนวน	หน่วย นับ		พ.ศ.๒๕๖๔			พ.ศ.๒๕๖๕											
					ต.ค.	พ.ย.	ธ.ค.	ม.ค.	ก.พ.	มี.ค.	เม.ย.	พ.ค.	มิ.ย.	ก.ค.	ส.ค.	ก.ย.			
	- จัดทำรายงานการควบคุม ภายในตามแบบฟอร์มที่ กำหนด ปค.๑ ปค.๔ ปค.๕ เพื่อนำส่ง สำนักงานคลัง จังหวัดลำพูน	๑	ครั้ง			๑													น.ส. รีมิดา รักสัตย์
๓	จัดทำสรุปวันลาของข้าราชการ ลูกจ้างประจำ พนักงานราชการ	๑๒	ครั้ง		๑	๑	๑	๑	๑	๑	๑	๑	๑	๑	๑	๑	๑	๑	น.ส. รีมิดา รักสัตย์
	- ลงในระบบ Dpis ประจำเดือนทุกเดือน และ รายงานให้หัวหน้าส่วน ทุกสิ้นปี																		
๔	ขอมิบัตรประจำตัวของเจ้าหน้าที่ ของรัฐ	๒	ครั้ง						๑								๑		น.ส. รีมิดา รักสัตย์
	- จัดทำรายละเอียดคำขอ มีบัตรประจำตัวของ ข้าราชการ ลูกจ้างประจำ พนักงานราชการที่ขอจัดทำ บัตรทุกคน																		
	- ทำหนังสือเสนอผู้ว่าราชการ จังหวัด เพื่อลงนามต่อไป																		



## ส่วนที่ ๒

## แผนปฏิบัติงานสำนักงานเกษตรและสหกรณ์จังหวัดลำพูน

ฝ่ายบริหารงานทั่วไป สำนักงานเกษตรและสหกรณ์จังหวัดลำพูน

ที่	โครงการ/กิจกรรม/ ขั้นตอนการปฏิบัติ	เป้าหมาย		งบประมาณ (บาท)	ระยะเวลาในการปฏิบัติงาน											ตัวชี้วัด	ผู้รับผิดชอบ		
		จำนวน	หน่วย นับ		พ.ศ.๒๕๖๔			พ.ศ.๒๕๖๕											
					ต.ค.	พ.ย.	ธ.ค.	ม.ค.	ก.พ.	มี.ค.	เม.ย.	พ.ค.	มิ.ย.	ก.ค.	ส.ค.			ก.ย.	
๕	ขออนุมัติเดินทางไปราชการของ เกษตรและสหกรณ์จังหวัด	๑๐	ครั้ง				๑	๑	๒			๒			๒				น.ส.ศิราภา พรหมมินทร์
	- จัดทำบันทึกเสนอ ผวจ. เพื่อขออนุมัติเดินทางไป ราชการ																		
	- จัดทำสมุดคุมให้หัวหน้า และ ผู้ว่าราชการจังหวัดลงนาม และจัดทำใบขอรถไปราชการ																		
๖	ควบคุมตารางการใช้รถยนต์	๖	คัน																น.ส.กัณฑ์ฤทัย เปี้ยสุ
	ราชการและรถจักรยานยนต์																		
	ราชการเป็นประจำทุกวัน																		
	๑. หมายเลขทะเบียน																		
	กฉ ๘๕๕ ลำพูน																		
	๒. หมายเลขทะเบียน																		
	นข ๒๙๗๔ ลำพูน																		
	๓. หมายเลขทะเบียน																		
	กข ๙๓๙ ลำพูน																		
	๔. หมายเลขทะเบียน																		
	กจ ๖๗๖๒ ลำพูน																		
	๕. หมายเลขทะเบียน																		
	กข ๗๙๙ ลำพูน																		





## ส่วนที่ ๒

### แผนปฏิบัติงานสำนักงานเกษตรและสหกรณ์จังหวัดลำพูน

ฝ่ายบริหารงานทั่วไป สำนักงานเกษตรและสหกรณ์จังหวัดลำพูน

ที่	โครงการ/กิจกรรม/ ขั้นตอนการปฏิบัติ	เป้าหมาย		งบประมาณ (บาท)	ระยะเวลาในการปฏิบัติงาน												ตัวชี้วัด	ผู้รับผิดชอบ	
		จำนวน	หน่วย นับ		พ.ศ.๒๕๖๔			พ.ศ.๒๕๖๕											
					ต.ค.	พ.ย.	ธ.ค.	ม.ค.	ก.พ.	มี.ค.	เม.ย.	พ.ค.	มิ.ย.	ก.ค.	ส.ค.	ก.ย.			
๖.	หมายเลขทะเบียน																		
	๑ กข ๘๙๖๐ ลำพูน																		
๗	ควบคุมดูแลปล้น้ำมันกรณีที่มี ผู้ขอเติมน้ำมันรถยนต์ราชการ	๖	คัน																น.ส.ศิราภา พรหมมินทร์
๘	ควบคุมทะเบียนคุมการใช้ รถยนต์ราชการ รถจักรยานยนต์ ราชการ และน้ำมันทุกคัน	๖	คัน																น.ส.ศิราภา พรหมมินทร์
๙	ดำเนินการต่อทะเบียนรถยนต์ ราชการและรถจักรยานยนต์ ราชการที่ครบกำหนดในแต่ละคัน	๖	คัน																น.ส.ศิราภา พรหมมินทร์
๑๐	งานธุรการ																		๑. มนัสสินิตย์ แสนกันทวงศ์
	- ออกเลขงานสารบรรณ เพื่อออกคำสั่งจังหวัด	๑๐๐	ครั้ง																๒. น.ส.กัญต์ฤทัย เปี้ยสุ
	- จัดทำสมุดคุมออกเลข ภายในสำนักงาน	๙๘๐	ครั้ง																
	- ออกเลขในระบบ อิเล็กทรอนิกส์	๑,๐๐๐	ครั้ง																



## ส่วนที่ ๒

## แผนปฏิบัติงานสำนักงานเกษตรและสหกรณ์จังหวัดลำพูน

ฝ่ายบริหารงานทั่วไป สำนักงานเกษตรและสหกรณ์จังหวัดลำพูน

ที่	โครงการ/กิจกรรม/ ขั้นตอนการปฏิบัติ	เป้าหมาย		งบประมาณ (บาท)	ระยะเวลาในการปฏิบัติงาน											ตัวชี้วัด	ผู้รับผิดชอบ	
		จำนวน	หน่วย นับ		พ.ศ.๒๕๖๔			พ.ศ.๒๕๖๕										
					ต.ค.	พ.ย.	ธ.ค.	ม.ค.	ก.พ.	มี.ค.	เม.ย.	พ.ค.	มิ.ย.	ก.ค.	ส.ค.			ก.ย.
	- กลับกรองหนังสือเข้า-ออก	๑,๒๐๐	ครั้ง															
	ก่อนนำเสนอหัวหน้า																	
	- จัดทำตารางนัดของ	๓๐๐	ครั้ง															
	หัวหน้ากรณีมีประชุมให้																	
	เป็นประจำทุกวัน																	
	- รับ-ส่งหนังสือตามขั้นตอน	๑,๕๐๐	ครั้ง															
	ทางแพ็คเกจ และทางไปรษณีย์																	
	- รวบรวมหนังสือ เพื่อนำเสนอ	๑๐๐	ครั้ง															
	ผวจ.และงบอื่นตามที่ได้รับ																	
	มอบหมาย																	
	- นำหนังสือทุกฉบับที่ผ่าน	๑,๐๐๐	ครั้ง															
	การพิจารณาและอนุมัติแล้ว																	
	เพื่อนำแจกให้แต่ละกลุ่ม/ ฝ่ายต่อไป																	
	- นำแฟ้มเสนอ ผวจ. และ	๑๐๐	ครั้ง															
	ติดตามแฟ้ม ในแต่ละวัน																	
๑๑	รายงานผลงานในภาค	๑๒	ครั้ง		๑	๑	๑	๑	๑	๑	๑	๑	๑	๑	๑	๑	๑	๑
	ราชการ																	น.ส.กัญต์ฤทัย เบี้ยสุ
๑๒	๑. การตรวจสอบหลักฐาน/ เอกสารใบสำคัญ ทุก	๕๐๐	งาน															น.ส.วรารกรณ์ จาใจ
	งบประมาณ/โครงการ																	



## ส่วนที่ ๒

## แผนปฏิบัติงานสำนักงานเกษตรและสหกรณ์จังหวัดลำพูน

ฝ่ายบริหารงานทั่วไป สำนักงานเกษตรและสหกรณ์จังหวัดลำพูน

ที่	โครงการ/กิจกรรม/ ขั้นตอนการปฏิบัติ	เป้าหมาย		งบประมาณ (บาท)	ระยะเวลาในการปฏิบัติงาน												ตัวชี้วัด	ผู้รับผิดชอบ	
		จำนวน	หน่วย นับ		พ.ศ.๒๕๖๔			พ.ศ.๒๕๖๕											
					ต.ค.	พ.ย.	ธ.ค.	ม.ค.	ก.พ.	มี.ค.	เม.ย.	พ.ค.	มิ.ย.	ก.ค.	ส.ค.	ก.ย.			
๒.	การเบิกจ่ายเงิน																		
	- การเบิก-จ่ายเงินในระบบ Gfmis เงินงบประมาณ	๓๐๐	ครั้ง																
	- การรับและนำเงินส่งเป็น รายได้แผ่นดินและเงิน ฝากคลัง	๕๐	ครั้ง																
	- การเบิกเงินส่งคืนเงิน งบประมาณ	๒๐	ครั้ง																
	- การปรับปรุงรายการบัญชี	๓๐	ครั้ง																
	- การบันทึกระบบสินทรัพย์ ถาวรใน Gfmis	๕	ครั้ง																
๓.	การจัดทำรายงาน ด้านการเงินและบัญชี	๒๕๐	ครั้ง																
	- จัดทำรายงานเงิน คงเหลือประจำวัน	๒๕๐	ครั้ง																
	- จัดทำรายงานการเงิน ประจำเดือน	๑๒	ครั้ง		๑	๑	๑	๑	๑	๑	๑	๑	๑	๑	๑	๑	๑	๑	๑
	- จัดทำรายงานประเมินผล การปฏิบัติงานด้านบัญชี การเงินของส่วนราชการ ระดับหน่วยเบิกจ่าย	๑	ครั้ง		๑														





## ส่วนที่ ๒

### แผนปฏิบัติงานสำนักงานเกษตรและสหกรณ์จังหวัดลำพูน

ฝ่ายบริหารงานทั่วไป สำนักงานเกษตรและสหกรณ์จังหวัดลำพูน

ที่	โครงการ/กิจกรรม/ ขั้นตอนการปฏิบัติ	เป้าหมาย		งบประมาณ (บาท)	ระยะเวลาในการปฏิบัติงาน												ตัวชี้วัด	ผู้รับผิดชอบ
		จำนวน	หน่วย นับ		พ.ศ.๒๕๖๔			พ.ศ.๒๕๖๕										
					ต.ค.	พ.ย.	ธ.ค.	ม.ค.	ก.พ.	มี.ค.	เม.ย.	พ.ค.	มิ.ย.	ก.ค.	ส.ค.	ก.ย.		
	- จัดทำรายงานการเงิน ประจำปี	๑	ครั้ง															
	- จัดทำรายงานใบเสร็จ รับเงินคงเหลือประจำปี	๑	ครั้ง															
	- จัดทำรายงานการรับ-จ่าย เงินและเงินคงเหลือ ประจำปี	๑	ครั้ง															
	- จัดทำรายงานการเงิน จ่ายเงิน และเงินคงเหลือ ประจำปี (รายได้ที่ไม่ต้อง นำส่งเป็นรายได้แผ่นดิน มาตรา ๑๗๐)	๑	ครั้ง															
	- จัดทำหนังสือแจ้งยอดเงิน ทศรองราชการ ประจำปี	๑	ครั้ง															
	๕. จัดทำขออนุมัติเบิกเงินของ หัวหน้าส่วนราชการ	๓๐	ครั้ง															
	- จัดทำขออนุมัติเบิกค่า รักษาพยาบาลของหัวหน้า เพื่อนำเสนอผวจ.	๑๐	ครั้ง															
๑๓	จัดทำบันทึกเสนอผวจ.กรณี หัวหน้าลาป่วย ลาพักผ่อน	๔	ครั้ง															น.ส. รมีดา รักสัตย์



## ส่วนที่ ๒

### แผนปฏิบัติงานสำนักงานเกษตรและสหกรณ์จังหวัดลำพูน

ฝ่ายบริหารงานทั่วไป สำนักงานเกษตรและสหกรณ์จังหวัดลำพูน

ที่	โครงการ/กิจกรรม/ ขั้นตอนการปฏิบัติ	เป้าหมาย		งบประมาณ (บาท)	ระยะเวลาในการปฏิบัติงาน											ตัวชี้วัด	ผู้รับผิดชอบ	
		จำนวน	หน่วย นับ		พ.ศ.๒๕๖๔			พ.ศ.๒๕๖๕										
					ต.ค.	พ.ย.	ธ.ค.	ม.ค.	ก.พ.	มี.ค.	เม.ย.	พ.ค.	มิ.ย.	ก.ค.	ส.ค.			ก.ย.
	- จัดทำบันทึกเสนอ ผวจ. กรณีหัวหน้าไปราชการ ต่างประเทศ	๑	ครั้ง															
๑๔	งานพัสดุ																	
	- จัดทำทะเบียนคุมพัสดุรับ- จ่ายให้เป็นปัจจุบัน	๑๒	เดือน		๑	๑	๑	๑	๑	๑	๑	๑	๑	๑	๑	๑	๑	๑
	- จัดทำทะเบียนคุมครุภัณฑ์ รับ-จ่าย จำหน่ายตัดออก นอกบัญชี	๑๒	เดือน		๑	๑	๑	๑	๑	๑	๑	๑	๑	๑	๑	๑	๑	๑
	- ควบคุมวัสดุสำนักงาน วัสดุ คอมพิวเตอร์และครุภัณฑ์ สำนักงาน	๑๒	เดือน		๑	๑	๑	๑	๑	๑	๑	๑	๑	๑	๑	๑	๑	๑
	- ตรวจสอบการลงทะเบียนคุม ของพร.เป็นประจำทุก สัปดาห์/ทุกเดือน	๑๒	เดือน		๑	๑	๑	๑	๑	๑	๑	๑	๑	๑	๑	๑	๑	๑
	- ดูแลเครื่องคอมพิวเตอร์ เครื่องสำรองไฟกรณีชำรุด หรือเสีย	๑๒	เดือน		๑	๑	๑	๑	๑	๑	๑	๑	๑	๑	๑	๑	๑	๑
	- เป็นเจ้าหน้าที่ในการจัดซื้อ จัดจ้างตามพรบ.กฎกระทรวง และระเบียบ ปี ๒๕๖๐	๑๒	เดือน		๑	๑	๑	๑	๑	๑	๑	๑	๑	๑	๑	๑	๑	๑



## ส่วนที่ ๒

## แผนปฏิบัติงานสำนักงานเกษตรและสหกรณ์จังหวัดลำพูน

ฝ่ายบริหารงานทั่วไป สำนักงานเกษตรและสหกรณ์จังหวัดลำพูน

ที่	โครงการ/กิจกรรม/ ขั้นตอนการปฏิบัติ	เป้าหมาย		งบประมาณ (บาท)	ระยะเวลาในการปฏิบัติงาน												ตัวชี้วัด	ผู้รับผิดชอบ	
		จำนวน	หน่วย นับ		พ.ศ.๒๕๖๔			พ.ศ.๒๕๖๕											
					ต.ค.	พ.ย.	ธ.ค.	ม.ค.	ก.พ.	มี.ค.	เม.ย.	พ.ค.	มิ.ย.	ก.ค.	ส.ค.	ก.ย.			
	กรณีเกินวงเงิน ๕,๐๐๐																		
	บาท โดยวิธีเฉพาะเจาะจง																		
-	เป็นเจ้าหน้าที่ในการจัดซื้อ	๑๒	เดือน		๑	๑	๑	๑	๑	๑	๑	๑	๑	๑	๑	๑		๑. หัวหน้าฝ่ายบริหารฯ	
	จัดจ้างตามพรบ.กฎกระทรวง																	๒. น.สร.มิตา รักสัตย์	
	และระเบียบ ปี ๒๕๖๐																		
	กรณีเกินวงเงิน ๕,๐๐๐ บาท																		
	โดยวิธีเฉพาะเจาะจง																		
	วิธีคัดเลือกและวิธีประกาศ																		
	เชิญชวนทั่วไป เพื่อนำเข้าสู่																		
	ระบบอิเล็กทรอนิกส์ EGP																		
	และ Web Online																		
	สร้างหลักผู้ขาย เปลี่ยนแปลง																		
	หลักผู้ขาย และอื่นๆ ที่																		
	เกี่ยวข้อง																		
-	เป็นหัวหน้าเจ้าหน้าที่	๑๒	เดือน		๑	๑	๑	๑	๑	๑	๑	๑	๑	๑	๑		นายอัศวิน ศรีเทพ		
	ในการจัดซื้อจัดจ้างตาม																		
	พรบ.กฎกระทรวง และ																		
	ระเบียบ ปี ๒๕๖๐ กรณี																		
	วงเงินไม่เกิน ๕,๐๐๐ บาท																		
	และเกินวงเงิน ๕,๐๐๐ บาท																		
	โดยวิธีเฉพาะเจาะจง																		





## ส่วนที่ ๒

## แผนปฏิบัติงานสำนักงานเกษตรและสหกรณ์จังหวัดลำพูน

ฝ่ายบริหารงานทั่วไป สำนักงานเกษตรและสหกรณ์จังหวัดลำพูน

ที่	โครงการ/กิจกรรม/ ขั้นตอนการปฏิบัติ	เป้าหมาย		งบประมาณ (บาท)	ระยะเวลาในการปฏิบัติงาน												ตัวชี้วัด	ผู้รับผิดชอบ	
		จำนวน	หน่วย นับ		พ.ศ.๒๕๖๔			พ.ศ.๒๕๖๕											
					ต.ค.	พ.ย.	ธ.ค.	ม.ค.	ก.พ.	มี.ค.	เม.ย.	พ.ค.	มิ.ย.	ก.ค.	ส.ค.	ก.ย.			
	วิธีคัดเลือก และประกาศวิธี เชิญชวนทุกขั้นตอน																		
	- รายงานตรวจสอบวัสดุ สำนักงานคงเหลือประจำปี ของทุกปี	๑	ครั้ง																น.ส. รมิดา รักสัตย์
	- รายงานครุภัณฑ์คงเหลือ ประจำปีของทุกปี	๑	ครั้ง																น.ส. รมิดา รักสัตย์
	- ติราคาทรัพย์สินคงเหลือ ประจำปีของทุกปี	๑	ครั้ง																น.ส. รมิดา รักสัตย์
	- การบันทึกข้อมูลสินทรัพย์ ในระบบ Gfmis ผ่าน web Online ถาวร	๑	ครั้ง																น.ส. รมิดา รักสัตย์
	- จัดทำคำสั่งแต่งตั้งตรวจพัสดุ ประจำปีของทุกปี	๑	ครั้ง																น.ส. รมิดา รักสัตย์
	- รายงานผลการตรวจพัสดุ ประจำปี เพื่อนำส่งปลัด กระทรวง และ สตง.	๑	ครั้ง																
๑๕	งานบุคคลากรและงาน การเจ้าหน้าที่																		
	- ดำเนินการทุกขั้นตอนกรณี รับพนักงานจ้างเหมากรณีมี ตำแหน่งว่างเข้าและลาออก จากราชการ	๑	ครั้ง		๑														น.ส. รมิดา รักสัตย์
	- จัดทำสัญญาจ้างเหมาบริการ ตำแหน่ง เจ้าหน้าที่	๑	ครั้ง		๑														น.ส. รมิดา รักสัตย์



## ส่วนที่ ๒

## แผนปฏิบัติงานสำนักงานเกษตรและสหกรณ์จังหวัดลำพูน

ฝ่ายบริหารงานทั่วไป สำนักงานเกษตรและสหกรณ์จังหวัดลำพูน

ที่	โครงการ/กิจกรรม/ ขั้นตอนการปฏิบัติ	เป้าหมาย		งบประมาณ (บาท)	ระยะเวลาในการปฏิบัติงาน												ตัวชี้วัด	ผู้รับผิดชอบ
		จำนวน	หน่วย นับ		พ.ศ.๒๕๖๔			พ.ศ.๒๕๖๕										
					ต.ค.	พ.ย.	ธ.ค.	ม.ค.	ก.พ.	มี.ค.	เม.ย.	พ.ค.	มิ.ย.	ก.ค.	ส.ค.	ก.ย.		
	บริหารงานทั่วไป ๓ อัตรา																	
	ตำแหน่ง พนักงานขับรถยนต์																	
	งบ อบก., งบโครงการพัฒนา																	
	เกษตรกรรมยั่งยืน																	
	- ดำเนินการทุกขั้นตอนกรณี รับพนักงานราชการ กรณีที่มี ตำแหน่งว่าง เข้า-ลาออกจาก ราชการ	๑	ครั้ง		๑													๑. หัวหน้าฝ่ายบริหาร ๒. นายณัฐภูมิ มาลาธง
	- รวบรวมตัวชี้วัดรายบุคคล และแบบประเมินผล	๒	ครั้ง							๑						๑		นายณัฐภูมิ มาลาธง
	การปฏิบัติราชการของ กษ. เพื่อนำส่งกองการเจ้าหน้าที่ และผวจ.เพื่อประเมินต่อไป																	
	- รวบรวมตัวชี้วัดรายบุคคล และแบบประเมินผล	๒	ครั้ง							๑						๑		นายณัฐภูมิ มาลาธง
	การปฏิบัติราชการของ ข้าราชการ ลูกจ้างประจำ และพนักงานราชการ เพื่อ นำเสนอหัวหน้า																	
	- จัดทำคำสั่งเลื่อนเงินเดือน ข้าราชการ ลูกจ้างประจำ และพนักงานราชการ	๓	ครั้ง		๑						๑					๑		นายณัฐภูมิ มาลาธง
๑๖	การจัดงานเลี้ยงประชุมหัวหน้า ส่วนราชการ และสภากาแฟ ยามเช้า และงานอื่นๆ ที่เกี่ยวข้อง																	



## ส่วนที่ ๒

### แผนปฏิบัติงานสำนักงานเกษตรและสหกรณ์จังหวัดลำพูน

ฝ่ายบริหารงานทั่วไป สำนักงานเกษตรและสหกรณ์จังหวัดลำพูน

ที่	โครงการ/กิจกรรม/ ขั้นตอนการปฏิบัติ	เป้าหมาย		งบประมาณ (บาท)	ระยะเวลาในการปฏิบัติงาน											ตัวชี้วัด	ผู้รับผิดชอบ		
		จำนวน	หน่วย นับ		พ.ศ.๒๕๖๔			พ.ศ.๒๕๖๕											
					ต.ค.	พ.ย.	ธ.ค.	ม.ค.	ก.พ.	มี.ค.	เม.ย.	พ.ค.	มิ.ย.	ก.ค.	ส.ค.			ก.ย.	
	ในหน่วยงานในสังกัดกระทรวง เกษตรและสหกรณ์	๓	ครั้ง					๑							๑				ร่วมกับกลุ่ม/ฝ่ายที่ เกี่ยวข้อง
	- จัดทำหนังสือเชิญหัวหน้า ส่วนราชการ																		
	- ประสานส่วนราชการร่วมเป็น เจ้าภาพตามกำหนดการ ของจังหวัด																		
	- จัดหาสถานที่ อาหารว่างและ เครื่องดื่ม อาหาร และ อื่นๆ ที่เกี่ยวข้อง																		
๑๗	เสริมสร้างความผาสุกและ ความผูกพันของบุคลากรที่มีต่อ องค์กร ประจำปีงบประมาณ พ.ศ.๒๕๖๕																		
	ยุทธศาสตร์ที่ ๑ การสร้าง บรรยากาศที่ดี ในการทำงาน	๔	ครั้ง					๑				๑			๑			๑	น.ส.กัญต์ฤทัย เปี้ยสุ
	เป้าประสงค์ ผู้บังคับบัญชา และผู้ปฏิบัติงาน มีการสื่อสาร มีความสัมพันธ์ ที่ดี																		



## ส่วนที่ ๒

### แผนปฏิบัติงานสำนักงานเกษตรและสหกรณ์จังหวัดลำพูน

ฝ่ายบริหารงานทั่วไป สำนักงานเกษตรและสหกรณ์จังหวัดลำพูน

ที่	โครงการ/กิจกรรม/ ขั้นตอนการปฏิบัติ	เป้าหมาย		งบประมาณ (บาท)	ระยะเวลาในการปฏิบัติงาน												ตัวชี้วัด	ผู้รับผิดชอบ	
		จำนวน	หน่วย นับ		พ.ศ.๒๕๖๔			พ.ศ.๒๕๖๕											
					ต.ค.	พ.ย.	ธ.ค.	ม.ค.	ก.พ.	มี.ค.	เม.ย.	พ.ค.	มิ.ย.	ก.ค.	ส.ค.	ก.ย.			
๑.	กิจกรรมเลี้ยงสัตว์ในช่วง เทศกาลปีใหม่ เพื่อส่งเสริม สร้างความสัมพันธ์ที่ดีของ บุคลากรในองค์กรตามหลัก เสริมสร้างความผูกพันของ บุคลากรในหน่วยงาน ภูมิภาค	๑	ครั้ง																
๒.	การมอบของขวัญ หรือ คำอวยพร เนื่องในวันเกิด หรือวันพิเศษต่างๆ																		
๓.	จัดกิจกรรมวันรักต้นไม้ ประจำปีของชาติ																		
๔.	กิจกรรมศึกษาดูงาน																		
๕.	กิจกรรมการจัดประชุมหารือ ในเรื่องต่างๆ หรือเป็นเวที แลกเปลี่ยนเรียนรู้ร่วมกัน ระหว่างบุคลากรในสำนักงาน และให้บุคลากรที่รับผิดชอบ งานบริหารทั่วไป ได้เรียนรู้ งานวิชาการ																		
	เป้าประสงค์ หน่วยงานมี สภาพแวดล้อม ที่เอื้อต่อ การปฏิบัติงาน ถูกสุขอนามัย																		



## ส่วนที่ ๒

## แผนปฏิบัติงานสำนักงานเกษตรและสหกรณ์จังหวัดลำพูน

ฝ่ายบริหารงานทั่วไป สำนักงานเกษตรและสหกรณ์จังหวัดลำพูน

ที่	โครงการ/กิจกรรม/ ขั้นตอนการปฏิบัติ	เป้าหมาย		งบประมาณ (บาท)	ระยะเวลาในการปฏิบัติงาน											ตัวชี้วัด	ผู้รับผิดชอบ	
		จำนวน	หน่วย นับ		พ.ศ.๒๕๖๔			พ.ศ.๒๕๖๕										
					ต.ค.	พ.ย.	ธ.ค.	ม.ค.	ก.พ.	มี.ค.	เม.ย.	พ.ค.	มิ.ย.	ก.ค.	ส.ค.			ก.ย.
	และปลอดภัย																	
๑.	การปรับปรุงสภาพแวดล้อม ด้านอาคาร สถานที่																	
	ยุทธศาสตร์ที่ ๒ การเสริมสร้าง แรงจูงใจใน การทำงาน	๔	ครั้ง					๑		๑			๑		๑			
	เป้าประสงค์ บุคลากรมีขวัญ กำลังใจและมี ความก้าวหน้า ในอาชีพ																	
๑.	การส่งเสริม สนับสนุนให้ บุคลากรสับเปลี่ยนหมุนเวียน งาน																	
๒	การยกย่องชมเชย ระดับ บุคลากร (การสร้างนวัตกรรม การปรับปรุงการทำงาน) ภายในหน่วยงาน																	
๑๘	มาตรการลด และคัดแยกขยะ มูลฝอยในหน่วยงานภาครัฐ	๑๒	ครั้ง		๑	๑	๑	๑	๑	๑	๑	๑	๑	๑	๑	๑	๑	๑
	ประจำปีงบประมาณ พ.ศ.๒๕๖๕																	
	- รายงานการลด และคัดแยก ขยะมูลฝอยในหน่วยงาน ภาครัฐ ประจำปีงบประมาณ พ.ศ.๒๕๖๕ ส่งสำนักงาน																	น.ส.ศิราภา พรหมมินทร์





## ส่วนที่ ๒

## แผนปฏิบัติงานสำนักงานเกษตรและสหกรณ์จังหวัดลำพูน

ฝ่ายบริหารงานทั่วไป สำนักงานเกษตรและสหกรณ์จังหวัดลำพูน

ที่	โครงการ/กิจกรรม/ ขั้นตอนการปฏิบัติ	เป้าหมาย		งบประมาณ (บาท)	ระยะเวลาในการปฏิบัติงาน												ตัวชี้วัด	ผู้รับผิดชอบ	
		จำนวน	หน่วย นับ		พ.ศ.๒๕๖๔			พ.ศ.๒๕๖๕											
					ต.ค.	พ.ย.	ธ.ค.	ม.ค.	ก.พ.	มี.ค.	เม.ย.	พ.ค.	มิ.ย.	ก.ค.	ส.ค.	ก.ย.			
	ทรัพยากรธรรมชาติและ สิ่งแวดล้อมจังหวัดลำพูน ภายในวันที่ ๕ ของทุกเดือน																		
๑๙	แผนปฏิบัติการลำพูนเมืองสะอาด สู่ความยั่งยืน และโครงการลำพูน เมืองน่าเยือนบ้านเรือน่าอยู่	๑๒	ครั้ง		๑	๑	๑	๑	๑	๑	๑	๑	๑	๑	๑	๑	๑	๑	น.ส.ศิราภา พรหมมินทร์
	- รายงานผลการดำเนินงาน ตามแผนปฏิบัติการลำพูน เมืองสะอาดสู่ความยั่งยืน ส่งสำนักงานทรัพยากร ธรรมชาติและสิ่งแวดล้อม จังหวัดลำพูน ภายในวันที่ ๑๘ ของทุกเดือน และส่งให้ ท้องถิ่นลำพูน ประจำทุกวัน ที่ ๒๐ ของเดือนถัดไป																		
๒๐	การจัดงานเลี้ยงประชุมหัวหน้า ส่วนราชการ และสภาภาพ ยามเช้า และงานอื่นๆ ที่เกี่ยวข้อง ในหน่วยงานในสังกัดกระทรวง เกษตรและสหกรณ์	๓	ครั้ง					๑										๑	ร่วมกับกลุ่ม/ฝ่ายที่ เกี่ยวข้อง
	- จัดทำหนังสือเชิญหัวหน้า ส่วนราชการ - ประสานส่วนราชการร่วม เป็นเจ้าภาพตามกำหนดการ ของจังหวัด																		



## ส่วนที่ ๒

### แผนปฏิบัติงานสำนักงานเกษตรและสหกรณ์จังหวัดลำพูน

ฝ่ายบริหารงานทั่วไป สำนักงานเกษตรและสหกรณ์จังหวัดลำพูน

ที่	โครงการ/กิจกรรม/ ขั้นตอนการปฏิบัติ	เป้าหมาย		งบประมาณ (บาท)	ระยะเวลาในการปฏิบัติงาน												ตัวชี้วัด	ผู้รับผิดชอบ
		จำนวน	หน่วย นับ		พ.ศ.๒๕๖๔			พ.ศ.๒๕๖๕										
					ต.ค.	พ.ย.	ธ.ค.	ม.ค.	ก.พ.	มี.ค.	เม.ย.	พ.ค.	มิ.ย.	ก.ค.	ส.ค.	ก.ย.		
	- จัดหาสถานที่ อาหารว่างและ เครื่องดื่ม อาหาร และอื่นๆ ที่เกี่ยวข้อง																	
๒๑	งานอื่นๆ ตามที่ได้รับมอบหมาย																	ร่วมกับกลุ่ม/ฝ่ายที่ เกี่ยวข้อง
	- อำนวยความสะดวกประสานงาน ตรวจราชการของผู้ตรวจ ราชการกระทรวงเกษตรและ สหกรณ์	๔	ครั้ง		๑				๑				๑				๑	
	- ร่วมงานโครงการปฏิบัติ ราชการเพื่อบริการประชาชน	๑๒	ครั้ง		๑	๑	๑	๑	๑	๑	๑	๑	๑	๑	๑	๑	๑	



## ส่วนที่ ๒

## แผนปฏิบัติงานสำนักงานเกษตรและสหกรณ์จังหวัดลำพูน

## กลุ่มยุทธศาสตร์พัฒนาการเกษตร สำนักงานเกษตรและสหกรณ์จังหวัดลำพูน

ที่	โครงการ/กิจกรรม/ ขั้นตอนการปฏิบัติ	เป้าหมาย		งบประมาณ (บาท)	ระยะเวลาในการปฏิบัติงาน											ตัวชี้วัด	ผู้รับผิดชอบ		
		จำนวน	หน่วย นับ		พ.ศ.๒๕๖๔			พ.ศ.๒๕๖๕											
					ต.ค.	พ.ย.	ธ.ค.	ม.ค.	ก.พ.	มี.ค.	เม.ย.	พ.ค.	มิ.ย.	ก.ค.	ส.ค.			ก.ย.	
๑	การประชุมคณะอนุกรรมการ พัฒนาการเกษตรและสหกรณ์ ระดับจังหวัดลำพูน	๕	ครั้ง	๑๒๓,๒๒๕			๑		๑		๑		๑		๑		๑	การประชุมคณะ อนุกรรมการพัฒนา การเกษตรและ สหกรณ์ระดับจังหวัด	๑. น.ส.พัชญาณี บุญศรี ๒. น.ส.ลิตานัน วรรณเลิศ ๓. นายยอดขวัญ วิชาคกิจ (กำกับดูแล)
	๑. ประสานจัดเตรียมข้อมูล วาระการประชุมจาก หน่วยงานทั้งในสังกัดและ นอกสังกัดกระทรวงเกษตร และสหกรณ์จังหวัดลำพูน	๕	ครั้ง				๑		๑		๑		๑		๑		๑	ลำพูนเป็นไปตาม เป้าหมายและภารกิจ	
	๒. รวบรวมและวิเคราะห์ ข้อมูล/จัดทำวาระการประชุม	๕	ครั้ง				๑		๑		๑		๑		๑		๑		
	๓. ดำเนินการจัดประชุม คณะอนุกรรมการ พัฒนาการเกษตรและ สหกรณ์จังหวัดลำพูน	๕	ครั้ง				๑		๑		๑		๑		๑		๑		
	๔. จัดทำสรุปรายงานการประชุม	๕	ครั้ง				๑		๑		๑		๑		๑		๑		
	๕. ประสานและจัดส่งรายงาน การประชุมให้คณะ อนุกรรมการพัฒนา การเกษตรและสหกรณ์ จังหวัดลำพูน และสำนัก	๕	ครั้ง				๑		๑		๑		๑		๑		๑		



## ส่วนที่ ๒

## แผนปฏิบัติงานสำนักงานเกษตรและสหกรณ์จังหวัดลำพูน

## กลุ่มยุทธศาสตร์พัฒนาการเกษตร สำนักงานเกษตรและสหกรณ์จังหวัดลำพูน

ที่	โครงการ/กิจกรรม/ ขั้นตอนการปฏิบัติ	เป้าหมาย		งบประมาณ (บาท)	ระยะเวลาในการปฏิบัติงาน												ตัวชี้วัด	ผู้รับผิดชอบ	
		จำนวน	หน่วย นับ		พ.ศ.๒๕๖๔			พ.ศ.๒๕๖๕											
					ต.ค.	พ.ย.	ธ.ค.	ม.ค.	ก.พ.	มี.ค.	เม.ย.	พ.ค.	มิ.ย.	ก.ค.	ส.ค.	ก.ย.			
	แผนงานและโครงการพิเศษ																		
	กระทรวงเกษตรและสหกรณ์																		
๒	งานคณะกรรมการขับเคลื่อนงาน ด้านการเกษตรระดับจังหวัด และ คณะทำงานขับเคลื่อนงาน ด้านการเกษตรระดับอำเภอ	๖	ครั้ง	๒๒,๖๐๐		๑	๑		๑			๑				๑		งานคณะกรรมการ ขับเคลื่อนงานด้าน การเกษตรระดับ จังหวัด และคณะ	๑. น.ส.พัชญาณี บุญศรี ๒. น.ส.ลิตานัน วรรณเลิศ ๓. นายยอดขวัญ วิชาคกิจ (กำกับดูแล)
	๑. ประสานงานคณะทำงาน ขับเคลื่อนงานด้านการเกษตร ระดับอำเภอ และหน่วยงาน ที่เกี่ยวข้อง เพื่อติดตาม ผลการดำเนินงาน ปัญหา อุปสรรค นำเสนอต่อคณะ กรรมการขับเคลื่อนงาน ด้านการเกษตรระดับจังหวัด ลำพูน	๖	ครั้ง			๑	๑		๑			๑				๑		ทำงานขับเคลื่อนงาน ด้านการเกษตรระดับ อำเภอเป็นไปตาม เป้าหมายและภารกิจ	
	๒. รวบรวมและวิเคราะห์ ข้อมูล/จัดทำวาระการประชุม ดำเนินการจัดประชุม คณะกรรมการขับเคลื่อนงาน ด้านการเกษตรระดับจังหวัด ลำพูน	๖	ครั้ง			๑	๑		๑			๑				๑			
	๓. ดำเนินการจัดประชุม คณะกรรมการขับเคลื่อนงาน ด้านการเกษตรระดับจังหวัด ลำพูน	๖	ครั้ง			๑	๑		๑			๑				๑			



## ส่วนที่ ๒

## แผนปฏิบัติงานสำนักงานเกษตรและสหกรณ์จังหวัดลำพูน

## กลุ่มยุทธศาสตร์พัฒนาการเกษตร สำนักงานเกษตรและสหกรณ์จังหวัดลำพูน

ที่	โครงการ/กิจกรรม/ ขั้นตอนการปฏิบัติ	เป้าหมาย		งบประมาณ (บาท)	ระยะเวลาในการปฏิบัติงาน											ตัวชี้วัด	ผู้รับผิดชอบ	
		จำนวน	หน่วย นับ		พ.ศ.๒๕๖๔			พ.ศ.๒๕๖๕										
					ต.ค.	พ.ย.	ธ.ค.	ม.ค.	ก.พ.	มี.ค.	เม.ย.	พ.ค.	มิ.ย.	ก.ค.	ส.ค.			ก.ย.
๔.	รายงานผลการขับเคลื่อน ภาคการเกษตรในพื้นที่ ลำพูนให้กับจังหวัดคณ อนุกรรมการพัฒนา การเกษตรระดับจังหวัด ลำพูนทราบ																	
๓	การจัดทำแผนพัฒนาการเกษตร และสหกรณ์ของจังหวัดลำพูน (พ.ศ.๒๕๖๖-๒๕๗๐) ฉบับ ทบทวน ประจำปีงบประมาณ พ.ศ.๒๕๖๕	๑	แผน															
	๑. ศึกษาแนวทางการจัดทำแผน และกระบวนการ (Work Flow) จัดทำแผนพัฒนา การเกษตรและสหกรณ์ของ จังหวัด (พ.ศ.๒๕๖๖-๒๕๗๐)	๑	ครั้ง					๑										
	๒. ประชุมคณะทำงาน ยุทธศาสตร์และแผนพัฒนา การเกษตรและสหกรณ์ จังหวัดลำพูน เพื่อเตรียมการ ดำเนินการจัดทำแผนพัฒนา	๑	ครั้ง					๑										







## ส่วนที่ ๒

## แผนปฏิบัติงานสำนักงานเกษตรและสหกรณ์จังหวัดลำพูน

## กลุ่มยุทธศาสตร์พัฒนาการเกษตร สำนักงานเกษตรและสหกรณ์จังหวัดลำพูน

ที่	โครงการ/กิจกรรม/ ขั้นตอนการปฏิบัติ	เป้าหมาย		งบประมาณ (บาท)	ระยะเวลาในการปฏิบัติงาน											ตัวชี้วัด	ผู้รับผิดชอบ	
		จำนวน	หน่วย นับ		พ.ศ.๒๕๖๔			พ.ศ.๒๕๖๕										
					ต.ค.	พ.ย.	ธ.ค.	ม.ค.	ก.พ.	มี.ค.	เม.ย.	พ.ค.	มิ.ย.	ก.ค.	ส.ค.			ก.ย.
	สหกรณ์																	
๕.	จัดประชุมเพื่อรับฟัง ความคิดเห็นเพื่อปรับปรุง แผนพัฒนาด้านการเกษตร และสหกรณ์จังหวัดลำพูน	๑	ครั้ง										๑					
๖.	นำเสนอ (ร่าง) แผนพัฒนา ด้านการเกษตรและสหกรณ์ ของจังหวัดลำพูน เพื่อให้ ความเห็นชอบในที่ประชุม คณะกรรมการพัฒนา การเกษตรและสหกรณ์ ระดับจังหวัดลำพูน	๑	ครั้ง											๑				
๗.	ปรับปรุงและจัดทำแผน พัฒนาการเกษตรและ สหกรณ์ของจังหวัดลำพูน (พ.ศ.๒๕๖๖-๒๕๗๐) ฉบับทบทวน ปีงบประมาณ พ.ศ.๒๕๖๕	๑	ครั้ง													๑		
๘.	ประชาสัมพันธ์แผนพัฒนา การเกษตรและสหกรณ์ของ จังหวัดลำพูน	๑	ครั้ง														๑	



## ส่วนที่ ๒

### แผนปฏิบัติงานสำนักงานเกษตรและสหกรณ์จังหวัดลำพูน

#### กลุ่มยุทธศาสตร์พัฒนาการเกษตร สำนักงานเกษตรและสหกรณ์จังหวัดลำพูน

ที่	โครงการ/กิจกรรม/ ขั้นตอนการปฏิบัติ	เป้าหมาย		งบประมาณ (บาท)	ระยะเวลาในการปฏิบัติงาน											ตัวชี้วัด	ผู้รับผิดชอบ		
		จำนวน	หน่วย นับ		พ.ศ.๒๕๖๔			พ.ศ.๒๕๖๕											
					ต.ค.	พ.ย.	ธ.ค.	ม.ค.	ก.พ.	มี.ค.	เม.ย.	พ.ค.	มิ.ย.	ก.ค.	ส.ค.			ก.ย.	
	(พ.ศ.๒๕๖๖-๒๕๗๐)																		
	ฉบับทบทวน ปีงบประมาณ																		
	พ.ศ.๒๕๖๕ เพื่อให้หน่วยงาน																		
	นำไปใช้ประโยชน์ใน																		
	การพัฒนาด้านการเกษตร																		
	ในพื้นที่																		
๔	การขับเคลื่อนแบบบูรณาการ																	ระดับความสำเร็จของ	น.ส.ณิชาภา วงษ์สมบูรณ์
	ในระดับพื้นที่ของผู้ตรวจราชการ																	การขับเคลื่อนแบบ	
	กระทรวงเกษตรและสหกรณ์																	บูรณาการในระดับ	
	ประจำเขตตรวจราชการที่ ๑๕																	พื้นที่ของผู้ตรวจ	
	๑. จัดประชุมความพร้อม	๑	ครั้ง				๑											ราชการกระทรวง	
	การติดตามงานของผู้ตรวจ																	เกษตรและสหกรณ์	
	ราชการกระทรวงเกษตรและ																	ประจำเขตตรวจ	
	สหกรณ์ เขต ๑๕																	ราชการที่ ๑๕	
	๒. รายงานการประชุม	๑	ครั้ง				๑												
	ความพร้อมการติดตามงาน																		
	ของผู้ตรวจราชการกระทรวง																		
	เกษตรและสหกรณ์ เขต ๑๕																		
	๓. จัดประชุมคณะกรรมการ	๑๐	ครั้ง					๑	๑	๑	๑	๑	๑	๑	๑	๑	๑		
	ขับเคลื่อนแบบบูรณาการใน																		
	ระดับพื้นที่ประจำเขตตรวจ																		



## ส่วนที่ ๒

## แผนปฏิบัติงานสำนักงานเกษตรและสหกรณ์จังหวัดลำพูน

## กลุ่มยุทธศาสตร์พัฒนาการเกษตร สำนักงานเกษตรและสหกรณ์จังหวัดลำพูน

ที่	โครงการ/กิจกรรม/ ขั้นตอนการปฏิบัติ	เป้าหมาย		งบประมาณ (บาท)	ระยะเวลาในการปฏิบัติงาน											ตัวชี้วัด	ผู้รับผิดชอบ	
		จำนวน	หน่วย นับ		พ.ศ.๒๕๖๔			พ.ศ.๒๕๖๕										
					ต.ค.	พ.ย.	ธ.ค.	ม.ค.	ก.พ.	มี.ค.	เม.ย.	พ.ค.	มิ.ย.	ก.ค.	ส.ค.			ก.ย.
	ราชการที่ ๑๕ ของกระทรวง เกษตรและสหกรณ์																	
๔.	รายงานการประชุม คณะกรรมการขับเคลื่อน แบบบูรณาการในระดับพื้นที่ ประจำเขตตรวจราชการ ที่ ๑๕ ของกระทรวงเกษตร และสหกรณ์	๑๐	ครั้ง				๑	๑	๑	๑	๑	๑	๑	๑	๑			
๕	การประสานแผน/การดำเนินงาน โครงการตามแผนการตรวจ ราชการ ประจำปีงบประมาณ พ.ศ. ๒๕๖๕	๒	ครั้ง				๑						๑					ระดับความสำเร็จของ การประสานแผน/ การดำเนินงาน
	๑. แจกแผนงาน/โครงการตาม แผนการตรวจราชการให้ หน่วยงานในสังกัดกระทรวง เกษตรและสหกรณ์ทราบ	๒	ครั้ง				๑						๑					โครงการตามแผน การตรวจราชการ ประจำปีงบประมาณ พ.ศ.๒๕๖๕
	๒. แจกประเด็นการตรวจ ติดตามให้หน่วยงานที่ เกี่ยวข้องทราบพร้อม กำหนดส่งรายงาน	๒	ครั้ง				๑						๑					



## ส่วนที่ ๒

## แผนปฏิบัติงานสำนักงานเกษตรและสหกรณ์จังหวัดลำพูน

## กลุ่มยุทธศาสตร์พัฒนาการเกษตร สำนักงานเกษตรและสหกรณ์จังหวัดลำพูน

ที่	โครงการ/กิจกรรม/ ขั้นตอนการปฏิบัติ	เป้าหมาย		งบประมาณ (บาท)	ระยะเวลาในการปฏิบัติงาน											ตัวชี้วัด	ผู้รับผิดชอบ		
		จำนวน	หน่วย นับ		พ.ศ.๒๕๖๔			พ.ศ.๒๕๖๕											
					ต.ค.	พ.ย.	ธ.ค.	ม.ค.	ก.พ.	มี.ค.	เม.ย.	พ.ค.	มิ.ย.	ก.ค.	ส.ค.			ก.ย.	
๓.	จัดส่งแบบรายงานผล การดำเนินงานโครงการตาม แผนการตรวจราชการให้ หน่วยงานในสังกัดฯ ทราบ	๒	ครั้ง				๑								๑				
๔.	จัดทำและประมวลผล การดำเนินงานโครงการตาม แผนการตรวจราชการของ ผู้ตรวจกระทรวงเกษตรและ สหกรณ์	๒	ครั้ง							๑						๑			
๕.	ติดตามงานในพื้นที่ร่วมกับ ผู้บริหารระดับสูงของ กระทรวงเกษตรและสหกรณ์	๒	ครั้ง							๑						๑			
๖.	รวบรวมและรายงานส่ง สำนักตรวจราชการและ ผู้ตรวจราชการฯ ตาม กำหนด	๔	ครั้ง						๑	๑						๑	๑		
๖	การจัดทำแผนพัฒนากลุ่มจังหวัด ภาคเหนือตอนบน ๑ และ แผนปฏิบัติราชการประจำปีของ กลุ่มจังหวัดภาคเหนือตอนบน ๑																	มีการขับเคลื่อน การดำเนินงาน แผนพัฒนากลุ่ม จังหวัดภาคเหนือ	น.ส.ณิชาภา วงษ์สมบุญรัมย์
๑.	ประชุมจัดทำแผนกลุ่ม	๑	ครั้ง														๑		ตอนบน ๑ และ





## ส่วนที่ ๒

## แผนปฏิบัติงานสำนักงานเกษตรและสหกรณ์จังหวัดลำพูน

## กลุ่มยุทธศาสตร์พัฒนาการเกษตร สำนักงานเกษตรและสหกรณ์จังหวัดลำพูน

ที่	โครงการ/กิจกรรม/ ขั้นตอนการปฏิบัติ	เป้าหมาย		งบประมาณ (บาท)	ระยะเวลาในการปฏิบัติงาน											ตัวชี้วัด	ผู้รับผิดชอบ	
		จำนวน	หน่วย นับ		พ.ศ.๒๕๖๔			พ.ศ.๒๕๖๕										
					ต.ค.	พ.ย.	ธ.ค.	ม.ค.	ก.พ.	มี.ค.	เม.ย.	พ.ค.	มิ.ย.	ก.ค.	ส.ค.			ก.ย.
	จังหวัดภาคเหนือตอนบน ๑																แผนปฏิบัติราชการ	
	และแผนปฏิบัติราชการ																ประจำปีของกลุ่ม	
	ประจำปีของกลุ่มจังหวัด																จังหวัดภาคเหนือ	
	ภาคเหนือตอนบน ๑																ตอนบน ๑	
	ด้านเกษตร																	
๒.	รายงานการประชุม	๑	ครั้ง														๑	
๓.	ทำหนังสือแจ้งหน่วยงานที่	๑	ครั้ง														๑	
	เกี่ยวข้องจัดทำแผนพัฒนา																	
	กลุ่มจังหวัดภาคเหนือ																	
	ตอนบน ๑ และแผนปฏิบัติ																	
	ราชการ ประจำปีของกลุ่ม																	
	จังหวัดภาคเหนือตอนบน ๑																	
	ด้านเกษตร																	
๔.	รวบรวมแผนปฏิบัติราชการ	๑	ครั้ง														๑	
	ประจำปีของกลุ่มจังหวัด																	
	ภาคเหนือตอนบน ๑																	
	ด้านเกษตร จากหน่วยงานที่																	
	เกี่ยวข้อง																	
๕.	จัดส่งแผนปฏิบัติราชการ	๑	ครั้ง														๑	
	ประจำปีของกลุ่มจังหวัด																	
	ภาคเหนือตอนบน ๑																	



## ส่วนที่ ๒

## แผนปฏิบัติงานสำนักงานเกษตรและสหกรณ์จังหวัดลำพูน

## กลุ่มยุทธศาสตร์พัฒนาการเกษตร สำนักงานเกษตรและสหกรณ์จังหวัดลำพูน

ที่	โครงการ/กิจกรรม/ ขั้นตอนการปฏิบัติ	เป้าหมาย		งบประมาณ (บาท)	ระยะเวลาในการปฏิบัติงาน											ตัวชี้วัด	ผู้รับผิดชอบ	
		จำนวน	หน่วย นับ		พ.ศ.๒๕๖๔			พ.ศ.๒๕๖๕										
					ต.ค.	พ.ย.	ธ.ค.	ม.ค.	ก.พ.	มี.ค.	เม.ย.	พ.ค.	มิ.ย.	ก.ค.	ส.ค.			ก.ย.
	ด้านเกษตร ให้สำนักงาน																	
	จังหวัดลำพูน																	
๖.	เข้าร่วมประชุมติดตาม	๖	ครั้ง													๓	๓	
	การจัดทำแผนพัฒนากลุ่ม																	
	จังหวัดภาคเหนือตอนบน ๑																	
	และแผนปฏิบัติราชการ																	
	ประจำปีของกลุ่มจังหวัด																	
	ภาคเหนือตอนบน ๑																	
	ด้านเกษตร																	
๗.	เข้าร่วมประชุมชี้แจงข้อมูล	๑	ครั้ง				๑											
	โครงการในแผนปฏิบัติ																	
	ราชการประจำปี ของกลุ่ม																	
	จังหวัดภาคเหนือตอนบน ๑																	
๗	การจัดทำแผนพัฒนาจังหวัด																	มีแผนพัฒนาจังหวัด
	ลำพูน และแผนปฏิบัติราชการ																	ลำพูน และแผนปฏิบัติ
	ประจำปีของจังหวัดลำพูน (ด้าน																	ราชการประจำปีของ
	การเกษตร)																	จังหวัดลำพูน (ด้าน
๑.	ประชุมเตรียมการจัดทำ	๑	ครั้ง													๑		การเกษตร)
	แผนงาน/โครงการด้าน																	
	การเกษตรและสหกรณ์																	
	เพื่อขอรับการสนับสนุน																	



## ส่วนที่ ๒

## แผนปฏิบัติงานสำนักงานเกษตรและสหกรณ์จังหวัดลำพูน

## กลุ่มยุทธศาสตร์พัฒนาการเกษตร สำนักงานเกษตรและสหกรณ์จังหวัดลำพูน

ที่	โครงการ/กิจกรรม/ ขั้นตอนการปฏิบัติ	เป้าหมาย		งบประมาณ (บาท)	ระยะเวลาในการปฏิบัติงาน												ตัวชี้วัด	ผู้รับผิดชอบ
		จำนวน	หน่วย นับ		พ.ศ.๒๕๖๔			พ.ศ.๒๕๖๕										
					ต.ค.	พ.ย.	ธ.ค.	ม.ค.	ก.พ.	มี.ค.	เม.ย.	พ.ค.	มิ.ย.	ก.ค.	ส.ค.	ก.ย.		
	งบประมาณจากจังหวัดลำพูน																	
๒.	รายงานการประชุม เตรียมการจัดทำแผนงาน/ โครงการ	๑	ครั้ง														๑	
๓.	จัดทำแผนพัฒนาจังหวัด และจัดทำแผนปฏิบัติราชการ ประจำปี ของจังหวัดลำพูน	๑	ครั้ง														๑	
๔.	จัดส่งแผนงาน/โครงการ ด้านการเกษตรและสหกรณ์ เพื่อขอรับการสนับสนุน งบประมาณจากจังหวัดลำพูน ให้สำนักงานจังหวัดลำพูน	๑	ครั้ง															๑
๕.	รวบรวมแผนงาน/โครงการ ด้านการเกษตรและสหกรณ์ จากหน่วยงานที่เกี่ยวข้องใน ประเด็นยุทธศาสตร์ที่ ๓ เมืองแห่งเกษตรสุขภาพ และ เกษตรนวัตกรรมสร้างสรรค์	๑	ครั้ง															๑
๖.	เข้าร่วมประชุมติดตาม การจัดทำแผนพัฒนาจังหวัด ลำพูน และแผนปฏิบัติ	๗	ครั้ง														๓	๔



## ส่วนที่ ๒

## แผนปฏิบัติงานสำนักงานเกษตรและสหกรณ์จังหวัดลำพูน

## กลุ่มยุทธศาสตร์พัฒนาการเกษตร สำนักงานเกษตรและสหกรณ์จังหวัดลำพูน

ที่	โครงการ/กิจกรรม/ ขั้นตอนการปฏิบัติ	เป้าหมาย		งบประมาณ (บาท)	ระยะเวลาในการปฏิบัติงาน												ตัวชี้วัด	ผู้รับผิดชอบ
		จำนวน	หน่วย นับ		พ.ศ.๒๕๖๔			พ.ศ.๒๕๖๕										
					ต.ค.	พ.ย.	ธ.ค.	ม.ค.	ก.พ.	มี.ค.	เม.ย.	พ.ค.	มิ.ย.	ก.ค.	ส.ค.	ก.ย.		
	ราชการประจำปี ของจังหวัด ลำพูน																	
๗.	เข้าร่วมประชุมชี้แจงข้อมูล โครงการในแผนปฏิบัติ ราชการประจำปี ของ จังหวัดลำพูน	๑	ครั้ง				๑											
๘	การจัดทำแผนปฏิบัติราชการ ประจำปีงบประมาณ พ.ศ.๒๕๖๕ ของสำนักงานเกษตรและสหกรณ์ จังหวัดลำพูน	๑	แผน															แผนปฏิบัติราชการ ประจำปีงบประมาณ พ.ศ.๒๕๖๕ ของ สำนักงานเกษตรและ สหกรณ์
๑.	ศึกษาวิจัยทัศน์ พันธกิจ เป้าประสงค์ ประเด็น ยุทธศาสตร์ กลยุทธ์ และ ตัวชี้วัดของสำนักงานเกษตร และสหกรณ์จังหวัดลำพูน ให้สอดคล้องรับกับการกิจ ของกระทรวงเกษตรและ สหกรณ์	๑	ครั้ง				๑											
๒.	ประสานภารกิจ แผนงาน/ โครงการที่รับผิดชอบของ แต่ละกลุ่ม/ฝ่าย เพื่อจัดทำ																	



## ส่วนที่ ๒

## แผนปฏิบัติงานสำนักงานเกษตรและสหกรณ์จังหวัดลำพูน

## กลุ่มยุทธศาสตร์พัฒนาการเกษตร สำนักงานเกษตรและสหกรณ์จังหวัดลำพูน

ที่	โครงการ/กิจกรรม/ ขั้นตอนการปฏิบัติ	เป้าหมาย		งบประมาณ (บาท)	ระยะเวลาในการปฏิบัติงาน											ตัวชี้วัด	ผู้รับผิดชอบ			
		จำนวน	หน่วย นับ		พ.ศ.๒๕๖๔			พ.ศ.๒๕๖๕												
					ต.ค.	พ.ย.	ธ.ค.	ม.ค.	ก.พ.	มี.ค.	เม.ย.	พ.ค.	มิ.ย.	ก.ค.	ส.ค.			ก.ย.		
	แผนปฏิบัติราชการ ประจำปี	๑	ครั้ง				๑													
	ปีงบประมาณ พ.ศ.๒๕๖๕																			
	ของสำนักงานเกษตรและ สหกรณ์จังหวัดลำพูน																			
๓.	นำแผนปฏิบัติราชการ ประจำปีงบประมาณ พ.ศ.๒๕๖๕ ของสำนักงาน เกษตรและสหกรณ์ จังหวัดลำพูน มาปรับใช้ เป็นแนวทางการขับเคลื่อน ภารกิจของสำนักงานเกษตร และสหกรณ์จังหวัดลำพูน	๙	เดือน						๑	๑	๑	๑	๑	๑	๑	๑	๑	๑		
๙	การจัดทำคำขอตั้งงบประมาณ ด้านการเกษตรและสหกรณ์ของ จังหวัดตามภารกิจกลุ่มงาน ยุทธศาสตร์พัฒนาการเกษตร																		มีงบประมาณ	น.ส.นิชาภา วงษ์สมบูรณ์
๑.	จัดทำคำขอตั้งงบประมาณ ด้านการเกษตรและสหกรณ์ ของจังหวัดตามภารกิจกลุ่ม งานยุทธศาสตร์พัฒนา การเกษตร ส่งให้ฝ่ายบริหาร	๒	ครั้ง				๑								๑				ด้านการเกษตรและ สหกรณ์ของจังหวัด ตามภารกิจกลุ่มงาน ยุทธศาสตร์พัฒนา การเกษตร	





## ส่วนที่ ๒

## แผนปฏิบัติงานสำนักงานเกษตรและสหกรณ์จังหวัดลำพูน

## กลุ่มยุทธศาสตร์พัฒนาการเกษตร สำนักงานเกษตรและสหกรณ์จังหวัดลำพูน

ที่	โครงการ/กิจกรรม/ ขั้นตอนการปฏิบัติ	เป้าหมาย		งบประมาณ (บาท)	ระยะเวลาในการปฏิบัติงาน												ตัวชี้วัด	ผู้รับผิดชอบ
		จำนวน	หน่วย นับ		พ.ศ.๒๕๖๔			พ.ศ.๒๕๖๕										
					ต.ค.	พ.ย.	ธ.ค.	ม.ค.	ก.พ.	มี.ค.	เม.ย.	พ.ค.	มิ.ย.	ก.ค.	ส.ค.	ก.ย.		
๑๐	ติดตามและรายงานผล																ติดตามและรายงาน	นายสาธิต ไชยบุญเรือง
	การดำเนินงานโครงการตาม																ผลการดำเนินงาน	
	แผนปฏิบัติราชการด้าน																โครงการตามระยะ	
	การเกษตรและสหกรณ์จังหวัด																เวลาที่กำหนด	
	ประจำปีงบประมาณ																	
	๑. จัดทำหนังสือแจ้งหน่วยงาน	๑	ครั้ง			๑												
	ในสังกัดกระทรวงเกษตร																	
	และสหกรณ์ จัดทำแผนฯ																	
	๒. นำเข้าข้อมูลแผนงาน/	๑	ครั้ง			๑												
	โครงการตามแผนฯ																	
	ในระบบข้อมูลแผนงาน/																	
	โครงการ																	
	๓. จัดทำหนังสือแจ้งหน่วยงาน	๔	ครั้ง					๑			๑				๑			๑
	ในสังกัดกระทรวงเกษตร																	
	และสหกรณ์ รายงาน																	
	ความก้าวหน้าตามแผนงาน/																	
	โครงการ ตามแผนฯ																	
	เป็นรายไตรมาส																	
	๔. นำเข้าข้อมูลรายงาน	๓	ครั้ง					๑			๑				๑			
	ความก้าวหน้าตามแผนงาน/																	
	โครงการ ตามแผนฯ ในระบบ																	



## ส่วนที่ ๒

## แผนปฏิบัติงานสำนักงานเกษตรและสหกรณ์จังหวัดลำพูน

## กลุ่มยุทธศาสตร์พัฒนาการเกษตร สำนักงานเกษตรและสหกรณ์จังหวัดลำพูน

ที่	โครงการ/กิจกรรม/ ขั้นตอนการปฏิบัติ	เป้าหมาย		งบประมาณ (บาท)	ระยะเวลาในการปฏิบัติงาน											ตัวชี้วัด	ผู้รับผิดชอบ	
		จำนวน	หน่วย นับ		พ.ศ.๒๕๖๔			พ.ศ.๒๕๖๕										
					ต.ค.	พ.ย.	ธ.ค.	ม.ค.	ก.พ.	มี.ค.	เม.ย.	พ.ค.	มิ.ย.	ก.ค.	ส.ค.			ก.ย.
	ข้อมูลแผนงาน/โครงการ																	
	เป็นรายไตรมาส																	
๕.	วิเคราะห์ข้อมูลภาพรวม	๓	ครั้ง					๑				๑				๑		
	ความก้าวหน้าตามแผนงาน/ โครงการ ตามแผนฯ เป็น รายไตรมาส																	
๑๑	การจัดทำแผนบริหารจัดการ	๑	แผน															แผนบริหารจัดการ
	สินค้าเกษตรที่สำคัญของ จังหวัดลำพูน																	สินค้าเกษตรที่สำคัญ ของจังหวัดลำพูน
๑.	รวบรวม วิเคราะห์ข้อมูล เบื้องต้นของสินค้าเกษตร ในจังหวัดที่ต้องการแก้ไข หรือพัฒนา	๑	ครั้ง					๑										๔. นายยอดขวัญ วิชาคกิจ (กำกับดูแล)
๒.	นำข้อมูลสินค้าเกษตรที่ สำคัญของจังหวัดเสนอต่อ คณะกรรมการพัฒนา การเกษตรและสหกรณ์ระดับ จังหวัด (อ.พ.ก.) พิจารณา คัดเลือกชนิดสินค้า เพื่อจัด ทำแผนบริหารจัดการสินค้า เกษตรที่สำคัญของจังหวัด ฯ	๑	ครั้ง					๑										



## ส่วนที่ ๒

## แผนปฏิบัติงานสำนักงานเกษตรและสหกรณ์จังหวัดลำพูน

## กลุ่มยุทธศาสตร์พัฒนาการเกษตร สำนักงานเกษตรและสหกรณ์จังหวัดลำพูน

ที่	โครงการ/กิจกรรม/ ขั้นตอนการปฏิบัติ	เป้าหมาย		งบประมาณ (บาท)	ระยะเวลาในการปฏิบัติงาน											ตัวชี้วัด	ผู้รับผิดชอบ		
		จำนวน	หน่วย นับ		พ.ศ.๒๕๖๔			พ.ศ.๒๕๖๕											
					ต.ค.	พ.ย.	ธ.ค.	ม.ค.	ก.พ.	มี.ค.	เม.ย.	พ.ค.	มิ.ย.	ก.ค.	ส.ค.			ก.ย.	
๓.	สื่อสารให้หน่วยงานที่ เกี่ยวข้องพิจารณาดำเนินการ จัดทำแผนงาน/โครงการ เพื่อ พัฒนาหรือแก้ไขปัญหาสินค้า เกษตรที่สำคัญของจังหวัดฯ	๓	ครั้ง					๑				๑			๑				
๑๒	การจัดทำแผนขับเคลื่อน เกษตรกรรมยั่งยืนของ จังหวัดลำพูน	๑	แผน															แผนขับเคลื่อน	๑. น.ส.พัชญาณี บุญศรี
๑.	ศึกษาแนวทางการจัดทำ แผนปฏิบัติงานเกษตรกรรม ยั่งยืนของจังหวัดลำพูน เพื่อ บูรณาการ การดำเนินงาน และวงเงินจัดสรรงบประมาณ	๑	ครั้ง				๑											เกษตรกรรมยั่งยืน ของจังหวัดลำพูน	๒. น.ส.ลิตานัน วรรณเลิศ ๓. นายสุกฤษฎ์ เพชรโชติ ๔. นางยอดขวัญ วิชากิจ (กำกับดูแล)
๑.	รวบรวม วิเคราะห์ข้อมูล เบื้องต้นของพื้นที่การทำ เกษตรกรรมยั่งยืน เพื่อจัดทำ (ร่าง) แผนเกษตรกรรมยั่งยืน จังหวัดลำพูน (พ.ศ.๒๕๖๖- ๒๕๗๐) ในจังหวัดลำพูน	๑	ครั้ง																
๓.	จัดประชุมการจัดทำฐาน ข้อมูลเกษตรกรรมยั่งยืน	๑	ครั้ง				๑												



## ส่วนที่ ๒

## แผนปฏิบัติงานสำนักงานเกษตรและสหกรณ์จังหวัดลำพูน

## กลุ่มยุทธศาสตร์พัฒนาการเกษตร สำนักงานเกษตรและสหกรณ์จังหวัดลำพูน

ที่	โครงการ/กิจกรรม/ ขั้นตอนการปฏิบัติ	เป้าหมาย		งบประมาณ (บาท)	ระยะเวลาในการปฏิบัติงาน											ตัวชี้วัด	ผู้รับผิดชอบ		
		จำนวน	หน่วย นับ		พ.ศ.๒๕๖๔			พ.ศ.๒๕๖๕											
					ต.ค.	พ.ย.	ธ.ค.	ม.ค.	ก.พ.	มี.ค.	เม.ย.	พ.ค.	มิ.ย.	ก.ค.	ส.ค.			ก.ย.	
	จังหวัดลำพูน และพิจารณา (ร่าง) แผนเกษตรกรรมยั่งยืน																		
๔.	นำเสนอ (ร่าง) แผน เกษตรกรรมยั่งยืนจังหวัด ลำพูน (พ.ศ.๒๕๖๖-๒๕๗๐) เพื่อให้ความเห็นชอบใน ที่ประชุมคณะกรรมการ พัฒนาการเกษตรและ สหกรณ์ระดับจังหวัดลำพูน	๑	ครั้ง							๑									
๕.	ปรับปรุงและจัดทำแผน เกษตรกรรมยั่งยืนจังหวัด ลำพูน (พ.ศ.๒๕๖๖-๒๕๗๐)	๑	ครั้ง								๑								
๖.	ประชาสัมพันธ์แผนพัฒนา เกษตรกรรมยั่งยืนจังหวัด ลำพูน (พ.ศ.๒๕๖๖-๒๕๗๐) เพื่อให้หน่วยงานนำไปใช้ ประโยชน์ในการพัฒนาด้าน การเกษตรในพื้นที่	๑	ครั้ง								๑								
๑๒	การขับเคลื่อนการดำเนินงานของ ศูนย์เทคโนโลยีเกษตรและ นวัตกรรม (AIC) จังหวัดลำพูน																	ระดับความสำเร็จ ในการขับเคลื่อน การดำเนินงานของ	น.ส.ณิชากา วงษ์สมบุญรณ์



## ส่วนที่ ๒

## แผนปฏิบัติงานสำนักงานเกษตรและสหกรณ์จังหวัดลำพูน

## กลุ่มยุทธศาสตร์พัฒนาการเกษตร สำนักงานเกษตรและสหกรณ์จังหวัดลำพูน

ที่	โครงการ/กิจกรรม/ ขั้นตอนการปฏิบัติ	เป้าหมาย		งบประมาณ (บาท)	ระยะเวลาในการปฏิบัติงาน												ตัวชี้วัด	ผู้รับผิดชอบ	
		จำนวน	หน่วย นับ		พ.ศ.๒๕๖๔			พ.ศ.๒๕๖๕											
					ต.ค.	พ.ย.	ธ.ค.	ม.ค.	ก.พ.	มี.ค.	เม.ย.	พ.ค.	มิ.ย.	ก.ค.	ส.ค.	ก.ย.			
๑.	ทำหนังสือถึงคณะกรรมการ บริหารศูนย์ AIC จังหวัด ลำพูน จัดทำแผนปฏิบัติการ ขับเคลื่อนการดำเนินงาน ของศูนย์ AIC จังหวัดลำพูน	๑	ครั้ง			๑												ศูนย์เทคโนโลยีเกษตร และนวัตกรรม (AIC) จังหวัดลำพูน	
๒.	รวบรวมแผนปฏิบัติการ ขับเคลื่อนการดำเนินงานของ ศูนย์ AIC จังหวัดลำพูน	๑	ครั้ง			๑													
๓.	จัดประชุมคณะกรรมการ บริหารศูนย์ AIC จังหวัด ลำพูน	๑	ครั้ง				๑												
๔.	รายงานการประชุม	๑	ครั้ง				๑												
๕.	ทำหนังสือแจ้งหน่วยงาน ที่เกี่ยวข้องรายงานผล การดำเนินงานตามแผน ปฏิบัติการขับเคลื่อน การดำเนินงานของศูนย์ AIC จังหวัดลำพูน ทุกไตรมาส	๔	ครั้ง					๑			๑				๑				๑
๖.	รวบรวม วิเคราะห์ ประมวลผลการดำเนินงาน ตามแผนปฏิบัติการขับเคลื่อน	๔	ครั้ง				๑				๑				๑				๑



## ส่วนที่ ๒

## แผนปฏิบัติงานสำนักงานเกษตรและสหกรณ์จังหวัดลำพูน

## กลุ่มยุทธศาสตร์พัฒนาการเกษตร สำนักงานเกษตรและสหกรณ์จังหวัดลำพูน

ที่	โครงการ/กิจกรรม/ ขั้นตอนการปฏิบัติ	เป้าหมาย		งบประมาณ (บาท)	ระยะเวลาในการปฏิบัติงาน											ตัวชี้วัด	ผู้รับผิดชอบ		
		จำนวน	หน่วย นับ		พ.ศ.๒๕๖๔			พ.ศ.๒๕๖๕											
					ต.ค.	พ.ย.	ธ.ค.	ม.ค.	ก.พ.	มี.ค.	เม.ย.	พ.ค.	มิ.ย.	ก.ค.	ส.ค.			ก.ย.	
๗.	จัดทำสรุปผลการดำเนินงาน	๔	ครั้ง					๑			๑			๑					
๘.	จัดส่งสรุปผลการดำเนินงาน	๔	ครั้ง					๑			๑			๑					
	ให้คณะกรรมการบริหาร ศูนย์ AIC จังหวัดลำพูน																		
๙.	เข้าร่วมประชุมคณะ กรรมการบริหารศูนย์ เทคโนโลยีเกษตรและ นวัตกรรม (AIC)	๖	ครั้ง				๑		๑		๑		๑		๑		๑		
๑๐.	สนับสนุนการขับเคลื่อนศูนย์ เรียนรู้ด้านเทคโนโลยีเกษตร และนวัตกรรม	๑๒	ครั้ง		๑	๑	๑	๑	๑	๑	๑	๑	๑	๑	๑	๑	๑	๑	
๑๓.	การขับเคลื่อนการพัฒนา ระบบโลจิสติกส์การเกษตร จังหวัดลำพูน																	ระดับความสำเร็จ ในการขับเคลื่อน การพัฒนา ระบบ	น.ส.ณิชาภา วงษ์สมบูรณ์
	๑. ทำหนังสือถึงคณะทำงานการ พัฒนาระบบโลจิสติกส์ จังหวัดลำพูน จัดทำแผน ปฏิบัติการขับเคลื่อน การพัฒนาระบบโลจิสติกส์ การเกษตร จังหวัดลำพูน	๑	ครั้ง				๑											โลจิสติกส์การเกษตร	
	๒. รวบรวมแผนปฏิบัติการ	๑	ครั้ง				๑											จังหวัดลำพูน	



## ส่วนที่ ๒

### แผนปฏิบัติงานสำนักงานเกษตรและสหกรณ์จังหวัดลำพูน

#### กลุ่มยุทธศาสตร์พัฒนาการเกษตร สำนักงานเกษตรและสหกรณ์จังหวัดลำพูน

ที่	โครงการ/กิจกรรม/ ขั้นตอนการปฏิบัติ	เป้าหมาย		งบประมาณ (บาท)	ระยะเวลาในการปฏิบัติงาน												ตัวชี้วัด	ผู้รับผิดชอบ
		จำนวน	หน่วย นับ		พ.ศ.๒๕๖๔			พ.ศ.๒๕๖๕										
					ต.ค.	พ.ย.	ธ.ค.	ม.ค.	ก.พ.	มี.ค.	เม.ย.	พ.ค.	มิ.ย.	ก.ค.	ส.ค.	ก.ย.		
	ขับเคลื่อนการพัฒนาระบบ																	
	โลจิสติกส์การเกษตร จังหวัด																	
	ลำพูน																	
๓.	ทำหนังสือแจ้งหน่วยงานที่	๔	ครั้ง					๑			๑			๑				๑
	เกี่ยวข้องรายงานผล																	
	การดำเนินงานตาม																	
	แผนปฏิบัติการขับเคลื่อน																	
	การพัฒนาระบบโลจิสติกส์																	
	การเกษตร จังหวัดลำพูน																	
	ทุกไตรมาส																	
๔.	รวบรวม วิเคราะห์	๔	ครั้ง					๑			๑			๑				๑
	ประมวลผล การดำเนินงาน																	
	ตามแผนปฏิบัติการขับเคลื่อน																	
	การพัฒนาระบบโลจิสติกส์																	
	การเกษตรจังหวัดลำพูน																	
๕.	จัดทำสรุปผลการดำเนินงาน	๔	ครั้ง					๑			๑			๑				๑
	โครงการฯ																	
๖.	จัดส่งสรุปผลการดำเนินงาน	๕	ครั้ง					๑			๑			๒				๑
	ให้กระทรวงเกษตรและ																	
	สหกรณ์																	





## ส่วนที่ ๒

### แผนปฏิบัติงานสำนักงานเกษตรและสหกรณ์จังหวัดลำพูน

#### กลุ่มยุทธศาสตร์พัฒนาการเกษตร สำนักงานเกษตรและสหกรณ์จังหวัดลำพูน

ที่	โครงการ/กิจกรรม/ ขั้นตอนการปฏิบัติ	เป้าหมาย		งบประมาณ (บาท)	ระยะเวลาในการปฏิบัติงาน												ตัวชี้วัด	ผู้รับผิดชอบ
		จำนวน	หน่วย นับ		พ.ศ.๒๕๖๔			พ.ศ.๒๕๖๕										
					ต.ค.	พ.ย.	ธ.ค.	ม.ค.	ก.พ.	มี.ค.	เม.ย.	พ.ค.	มิ.ย.	ก.ค.	ส.ค.	ก.ย.		
๑๔	การขับเคลื่อนเกษตรอัจฉริยะ																ระดับความสำเร็จ	น.ส.ณิชาภา วงษ์สมบูรณ์
	ของกระทรวงเกษตรและสหกรณ์																ในการขับเคลื่อน	
	๑. ทำหนังสือแจ้งหน่วยงานที่ เกี่ยวข้องจัดส่งข้อมูลการใช้ เทคโนโลยีด้านการเกษตร ของเกษตรกร กลุ่มเกษตรกร Smart farmer, young Smart Farmer	๑	ครั้ง		๑												เกษตรอัจฉริยะ ของกระทรวงเกษตร และสหกรณ์	
	๒. รวบรวมข้อมูลการใช้ เทคโนโลยีด้านการเกษตร ของเกษตรกร กลุ่มเกษตรกร Smart farmer, young Smart Farmer จากหน่วยงาน	๑	ครั้ง															
	๓. บันทึกข้อมูลการใช้ เทคโนโลยีด้านการเกษตร ของเกษตรกร กลุ่มเกษตรกร Smart farmer, young Smart Farmer ลงระบบ	๑	ครั้ง															
	๔. สนับสนุนการดำเนินงาน การขับเคลื่อนเกษตรอัจฉริยะ	๑๒	ครั้ง		๑	๑	๑	๑	๑	๑	๑	๑	๑	๑	๑	๑		



## ส่วนที่ ๒

## แผนปฏิบัติงานสำนักงานเกษตรและสหกรณ์จังหวัดลำพูน

## กลุ่มยุทธศาสตร์พัฒนาการเกษตร สำนักงานเกษตรและสหกรณ์จังหวัดลำพูน

ที่	โครงการ/กิจกรรม/ ขั้นตอนการปฏิบัติ	เป้าหมาย		งบประมาณ (บาท)	ระยะเวลาในการปฏิบัติงาน												ตัวชี้วัด	ผู้รับผิดชอบ	
		จำนวน	หน่วย นับ		พ.ศ.๒๕๖๔			พ.ศ.๒๕๖๕											
					ต.ค.	พ.ย.	ธ.ค.	ม.ค.	ก.พ.	มี.ค.	เม.ย.	พ.ค.	มิ.ย.	ก.ค.	ส.ค.	ก.ย.			
	ของกระทรวงเกษตรและ สหกรณ์																		
๑๕	การขับเคลื่อนโครงการพัฒนา เกษตรแม่นยำสู่ธุรกิจเกษตร อุตสาหกรรม																	ระดับความสำเร็จ ในการขับเคลื่อน โครงการพัฒนา เกษตรแม่นยำสู่ธุรกิจ เกษตรอุตสาหกรรม	น.ส.ณิชากา วงษ์สมบูรณ์
	๑. สนับสนุนการดำเนินงานการ ขับเคลื่อนโครงการพัฒนา เกษตรแม่นยำสู่ธุรกิจเกษตร อุตสาหกรรม	๑๒	ครั้ง		๑	๑	๑	๑	๑	๑	๑	๑	๑	๑	๑	๑			
๑๖	โครงการ ๑ ตำบล ๑ กลุ่มเกษตรกร ทฤษฎีใหม่																	นายสาธิต ไชยบุญเรือง	
	๑. ประสานผู้รับจ้างงาน โครงการฯ เพื่อดำเนินการ ตอบแบบสำรวจข้อมูล ผู้รับจ้างงาน	๑	ครั้ง																
๑๗	การส่งเสริมพัฒนาอาชีพและ การตลาดของเกษตรกรที่เข้าร่วม โครงการ ๑ ตำบล ๑ กลุ่มเกษตรกร ทฤษฎีใหม่																รายงานผล การดำเนินการ ตามระยะเวลาที่ กำหนด	นายสาธิต ไชยบุญเรือง	
	๑. ส่งเสริมการรวมกลุ่มเกษตรกร ทฤษฎีใหม่ตำบลต้นแบบ	๑	ครั้ง		๑														



## ส่วนที่ ๒

## แผนปฏิบัติงานสำนักงานเกษตรและสหกรณ์จังหวัดลำพูน

## กลุ่มยุทธศาสตร์พัฒนาการเกษตร สำนักงานเกษตรและสหกรณ์จังหวัดลำพูน

ที่	โครงการ/กิจกรรม/ ขั้นตอนการปฏิบัติ	เป้าหมาย		งบประมาณ (บาท)	ระยะเวลาในการปฏิบัติงาน												ตัวชี้วัด	ผู้รับผิดชอบ	
		จำนวน	หน่วย นับ		พ.ศ.๒๕๖๔			พ.ศ.๒๕๖๕											
					ต.ค.	พ.ย.	ธ.ค.	ม.ค.	ก.พ.	มี.ค.	เม.ย.	พ.ค.	มิ.ย.	ก.ค.	ส.ค.	ก.ย.			
	จัดทำแผนพัฒนา และเพิ่ม																		
	ศักยภาพกลุ่ม																		
	๒. จัดกระบวนการเรียนรู้	๑	ครั้ง		๑														
	ด้านการผลิตและการตลาด																		
	๓. ส่งเสริมและสนับสนุน	๑	ครั้ง		๑														
	การผลิตตามแผนพัฒนา																		
	๔. เตรียมความพร้อมด้าน	๑	ครั้ง		๑														
	การตลาดของกลุ่มฯ																		
	๕. รายงานผลการดำเนินงาน	๑๒	ครั้ง		๑	๑	๑	๑	๑	๑	๑	๑	๑	๑	๑	๑			
	ให้สำนักงานสหกรณ์จังหวัด																		
	ภายในวันที่ ๕ ของทุกเดือน																		
๑๘	โครงการส่งเสริม																	รายงานผล	นายสาธิต ไชยบุญเรือง
	เกษตรทฤษฎีใหม่																	การดำเนินการ	
	๑. ทำหนังสือแจ้งสำนักงาน	๑			๑													ตามระยะเวลาที่	
	เกษตรอำเภอ สํารวจข้อมูล																	กำหนด	
	เกษตรกรผู้สนใจเข้าร่วม																		
	โครงการฯ บันทึกข้อมูลลงใน																		
	ระบบออนไลน์																		
	๒. จัดประชุมคณะทำงานฯ	๓	ครั้ง					๑					๑					๑	
	ระดับจังหวัด																		
	๓. รับสมัครเกษตรกรและ	๑	ครั้ง					๑											



## ส่วนที่ ๒

## แผนปฏิบัติงานสำนักงานเกษตรและสหกรณ์จังหวัดลำพูน

## กลุ่มยุทธศาสตร์พัฒนาการเกษตร สำนักงานเกษตรและสหกรณ์จังหวัดลำพูน

ที่	โครงการ/กิจกรรม/ ขั้นตอนการปฏิบัติ	เป้าหมาย		งบประมาณ (บาท)	ระยะเวลาในการปฏิบัติงาน											ตัวชี้วัด	ผู้รับผิดชอบ	
		จำนวน	หน่วย นับ		พ.ศ.๒๕๖๔			พ.ศ.๒๕๖๕										
					ต.ค.	พ.ย.	ธ.ค.	ม.ค.	ก.พ.	มี.ค.	เม.ย.	พ.ค.	มิ.ย.	ก.ค.	ส.ค.			ก.ย.
	ตรวจสอบคุณสมบัติ																	
๔.	จ้างแรงงานเกษตรทฤษฎีใหม่ ระดับตำบล	๙	ครั้ง						๑	๑	๑	๑	๑	๑	๑	๑	๑	
๕.	ฝึกอบรมเกษตรกร	๙	วัน							๓	๑							
๖.	บันทึกผลในระบบ <a href="https://ntagops.moac.go.th/">https://ntagops. Moac. go.th/</a>	๙	ครั้ง						๑	๑	๑	๑	๑	๑	๑	๑	๑	
๑๙	การดำเนินงานแผนการผลิต และการตลาดข้าวครบวงจร	๑	แผน															๑. นายสุกฤษฎี เพชรโชติ ๒. นางยอดขวัญ วิภาคกิจ (กำกับดูแล)
	๑. ทำหนังสือแจ้งประสานงาน หน่วยงานที่เกี่ยวข้องจัดทำ แผนการผลิตข้าวครบวงจร โดยยกร่างแผนแนวทาง																	
	การดำเนินงานของปีก่อน																	
	๒. รวบรวมและจัดทำแผน การดำเนินงานที่ได้รับส่ง สำนักแผนงานและโครงการ พิเศษ สำนักงานปลัด กระทรวงเกษตรและ สหกรณ์																	



## ส่วนที่ ๒

## แผนปฏิบัติงานสำนักงานเกษตรและสหกรณ์จังหวัดลำพูน

## กลุ่มยุทธศาสตร์พัฒนาการเกษตร สำนักงานเกษตรและสหกรณ์จังหวัดลำพูน

ที่	โครงการ/กิจกรรม/ ขั้นตอนการปฏิบัติ	เป้าหมาย		งบประมาณ (บาท)	ระยะเวลาในการปฏิบัติงาน											ตัวชี้วัด	ผู้รับผิดชอบ	
		จำนวน	หน่วย นับ		พ.ศ.๒๕๖๔			พ.ศ.๒๕๖๕										
					ต.ค.	พ.ย.	ธ.ค.	ม.ค.	ก.พ.	มี.ค.	เม.ย.	พ.ค.	มิ.ย.	ก.ค.	ส.ค.			ก.ย.
๓.	ติดตามผลการดำเนินงาน																	
	แผนการผลิตและการตลาด																	
	ข่าวครบวงจรจากหน่วยงาน ที่เกี่ยวข้อง																	
๔.	รายงานผลการติดตาม																	
	การดำเนินงานแผนการผลิต และการตลาดข่าวครบวงจร																	
	ส่งสำนักแผนงานและ โครงการพิเศษ																	
๒๐	การขับเคลื่อนการส่งเสริม																	
	การพัฒนาคุณภาพชีวิตในชุมชน																	
	บ้านน้ำก้อ ด้านการส่งเสริม																	
	การเกษตร																	
	๑. จัดประชุมคณะทำงาน	๒	ครั้ง				๑								๑			
	ขับเคลื่อนการส่งเสริม																	
	การพัฒนาคุณภาพชีวิต																	
	ในชุมชนบ้านน้ำก้อ																	
	ตำบลก้อ อำเภอลี้																	
	จังหวัดลำพูน (ด้าน																	
	การส่งเสริมการเกษตร)																	
	๒. รายงานการประชุม	๒	ครั้ง				๑								๑			



## ส่วนที่ ๒

### แผนปฏิบัติงานสำนักงานเกษตรและสหกรณ์จังหวัดลำพูน

#### กลุ่มยุทธศาสตร์พัฒนาการเกษตร สำนักงานเกษตรและสหกรณ์จังหวัดลำพูน

ที่	โครงการ/กิจกรรม/ ขั้นตอนการปฏิบัติ	เป้าหมาย		งบประมาณ (บาท)	ระยะเวลาในการปฏิบัติงาน												ตัวชี้วัด	ผู้รับผิดชอบ
		จำนวน	หน่วย นับ		พ.ศ.๒๕๖๔			พ.ศ.๒๕๖๕										
					ต.ค.	พ.ย.	ธ.ค.	ม.ค.	ก.พ.	มี.ค.	เม.ย.	พ.ค.	มิ.ย.	ก.ค.	ส.ค.	ก.ย.		
๓.	ทำหนังสือแจ้งหน่วยงานที่ เกี่ยวข้อง จัดทำแผนปฏิบัติ การขับเคลื่อนการส่งเสริม การพัฒนาคุณภาพชีวิต ในชุมชนบ้านน้ำก้อ ด้าน การส่งเสริมการเกษตร	๑	ครั้ง			๑												
๔.	รวบรวม แผนปฏิบัติการ ขับเคลื่อนการส่งเสริมการ พัฒนาคุณภาพชีวิตในชุมชน บ้านน้ำก้อ ด้านการส่งเสริม การเกษตร	๑	ครั้ง			๑												
๕.	ทำหนังสือแจ้งหน่วยงานที่ เกี่ยวข้องรายงานผลการ ดำเนินงานตามแผนปฏิบัติ การขับเคลื่อนการส่งเสริม การพัฒนาคุณภาพชีวิตใน ชุมชนบ้านน้ำก้อ ด้าน การส่งเสริมการเกษตร ทุกไตรมาส	๔	ครั้ง				๑			๑			๑				๑	
๖.	รวบรวม วิเคราะห์ ประมวลผลการดำเนินงาน	๔	ครั้ง				๑				๑			๑			๑	



## ส่วนที่ ๒

## แผนปฏิบัติงานสำนักงานเกษตรและสหกรณ์จังหวัดลำพูน

## กลุ่มยุทธศาสตร์พัฒนาการเกษตร สำนักงานเกษตรและสหกรณ์จังหวัดลำพูน

ที่	โครงการ/กิจกรรม/ ขั้นตอนการปฏิบัติ	เป้าหมาย		งบประมาณ (บาท)	ระยะเวลาในการปฏิบัติงาน												ตัวชี้วัด	ผู้รับผิดชอบ
		จำนวน	หน่วย นับ		พ.ศ.๒๕๖๔			พ.ศ.๒๕๖๕										
					ต.ค.	พ.ย.	ธ.ค.	ม.ค.	ก.พ.	มี.ค.	เม.ย.	พ.ค.	มิ.ย.	ก.ค.	ส.ค.	ก.ย.		
	ตามแผนปฏิบัติการขับเคลื่อน																	
	การส่งเสริมการพัฒนา																	
	คุณภาพชีวิตในชุมชน																	
	บ้านน้ำก้อ ด้านการส่งเสริม																	
	การเกษตร																	
๗.	จัดทำสรุปผลการดำเนินงาน	๔	ครั้ง					๑				๑				๑		๑
	โครงการฯ																	
๘.	จัดส่งสรุปผลการดำเนินงาน	๔	ครั้ง					๑				๑				๑		๑
	ให้สำนักงานจังหวัดลำพูน																	
๙.	เข้าร่วมประชุมคณะ	๔	ครั้ง					๑	๑							๑		
	กรรมการขับเคลื่อน																	
	การส่งเสริมการพัฒนา																	
	คุณภาพชีวิตในชุมชน																	
	บ้านน้ำก้อ ตำบลก้อ																	
	อำเภอลี่ จังหวัดลำพูน																	
๒๑	โครงการร้านอาหารวิถุติบ	๓๓	ร้าน															ร้านอาหารได้รับ
	ปลอดภัยเลือกใช้สินค้า Q																	การตรวจครบทุกร้าน
	(Q Restaurant)																	
	- ตรวจรับรองร้านอาหารใหม่	๒	ร้าน															
	- ตรวจติดตามอย่างน้อย	๒๖	ร้าน															
	ปีละ ๑ ครั้ง																	





## ส่วนที่ ๒

## แผนปฏิบัติงานสำนักงานเกษตรและสหกรณ์จังหวัดลำพูน

## กลุ่มยุทธศาสตร์พัฒนาการเกษตร สำนักงานเกษตรและสหกรณ์จังหวัดลำพูน

ที่	โครงการ/กิจกรรม/ ขั้นตอนการปฏิบัติ	เป้าหมาย		งบประมาณ (บาท)	ระยะเวลาในการปฏิบัติงาน											ตัวชี้วัด	ผู้รับผิดชอบ	
		จำนวน	หน่วย นับ		พ.ศ.๒๕๖๔			พ.ศ.๒๕๖๕										
					ต.ค.	พ.ย.	ธ.ค.	ม.ค.	ก.พ.	มี.ค.	เม.ย.	พ.ค.	มิ.ย.	ก.ค.	ส.ค.			ก.ย.
-	ตรวจต่ออายุ (ระยะเวลาในการรับรอง ๓ ปี)	๕	ร้าน															
๑.	ลงพื้นที่มอบป้ายร้านอาหารที่ต่ออายุหรือแก้ไขใบรับรองของปีงบประมาณที่ผ่านมา	๑๘	ร้าน				๑๘											
๒.	ลงพื้นที่ประชาสัมพันธ์รับสมัครร้านอาหารใหม่	๒	ร้าน				๒											
๓.	เข้าร่วมอบรมตามที่ มกอช. จัดให้เข้าร่วม	๑	ครั้ง									๑						
๔.	ประชุมคณะทำงานตรวจรับรอง เพื่อชักซ้อมหลักเกณฑ์ วิธีการตรวจรับรอง	๑	ครั้ง					๑										
๕.	จัดซื้อชุดทดสอบหยาดน้ำแมลงในพื้นที่ผักผลไม้ MJPK (กลุ่มฟอสเฟต,คาร์บาเมต)	๕	ชุด				๕											
๖.	ลงพื้นที่ตรวจประเมินร้านอาหารวัตถุประสงค์ภัยเลือกใช้สินค้า Q (Q restaurant)	๕	วัน							๒	๓							





## ส่วนที่ ๒

## แผนปฏิบัติงานสำนักงานเกษตรและสหกรณ์จังหวัดลำพูน

## กลุ่มยุทธศาสตร์พัฒนาการเกษตร สำนักงานเกษตรและสหกรณ์จังหวัดลำพูน

ที่	โครงการ/กิจกรรม/ ขั้นตอนการปฏิบัติ	เป้าหมาย		งบประมาณ (บาท)	ระยะเวลาในการปฏิบัติงาน											ตัวชี้วัด	ผู้รับผิดชอบ		
		จำนวน	หน่วย นับ		พ.ศ.๒๕๖๔			พ.ศ.๒๕๖๕											
					ต.ค.	พ.ย.	ธ.ค.	ม.ค.	ก.พ.	มี.ค.	เม.ย.	พ.ค.	มิ.ย.	ก.ค.	ส.ค.			ก.ย.	
-	ตรวจติดตามร้านค้าหน้า ฟาร์ม	๖	ร้าน																
๑.	ประชุมคณะทำงาน ตรวจสอบรับรอง เพื่อชักจูง หลักเกณฑ์ วิธีการตรวจ รับรอง และแผน การดำเนินงาน	๑	ครั้ง						๑										
๒.	ลงพื้นที่ตรวจติดตาม/ตรวจ ต่ออายุตลาดสดและ ร้านค้าที่เข้าร่วมโครงการฯ	๓	วัน	๔,๐๐๐						๓									
๓.	ประชุมคณะกรรมการ ตัดสินใจ เพื่อพิจารณาผล การตรวจรับรอง	๑	ครั้ง												๑				
๔.	จัดทำป้ายรับรองให้กับแผง/ ร้านค้า และร้านค้าหน้าฟาร์ม	๑๔	ป้าย	๑,๐๐๐											๑๔				
๕.	สรุปข้อมูลการรับรองตลาด สด (แผง/ร้านค้า) และร้านค้า หน้าฟาร์ม จัดส่ง มกอช.	๑	ครั้ง												๑				
๖.	ส่งเสริมสถานที่จำหน่าย สินค้า Q	๑	ครั้ง	๑,๕๐๐											๑				



## ส่วนที่ ๒

## แผนปฏิบัติงานสำนักงานเกษตรและสหกรณ์จังหวัดลำพูน

## กลุ่มยุทธศาสตร์พัฒนาการเกษตร สำนักงานเกษตรและสหกรณ์จังหวัดลำพูน

ที่	โครงการ/กิจกรรม/ ขั้นตอนการปฏิบัติ	เป้าหมาย		งบประมาณ (บาท)	ระยะเวลาในการปฏิบัติงาน												ตัวชี้วัด	ผู้รับผิดชอบ	
		จำนวน	หน่วย นับ		พ.ศ.๒๕๖๔			พ.ศ.๒๕๖๕											
					ต.ค.	พ.ย.	ธ.ค.	ม.ค.	ก.พ.	มี.ค.	เม.ย.	พ.ค.	มิ.ย.	ก.ค.	ส.ค.	ก.ย.			
๗.	จัดทำสื่อประชาสัมพันธ์ให้ ผู้บริโภครู้จักสินค้า Q	๑	รายการ	๑,๕๐๐								๑							
๘.	ประสานงาน/อำนวยความสะดวก ตามแผนปฏิบัติงาน	๗	ครั้ง	๑,๐๐๐			๑	๑	๑	๑	๑	๑	๑						
๒๓	โครงการบูรณาการตรวจสอบ ควบคุมสินค้าเกษตรให้เป็นไป ตามพระราชบัญญัติมาตรฐาน สินค้าเกษตร พ.ศ. ๒๕๕๑																	สถานที่จำหน่ายและ ผู้ประกอบการได้รับ การตรวจสอบตามเป้า	นายสาธิต ไชยบุญเรือง
๑.	ทบทวนคำสั่งแต่งตั้ง คณะทำงานฯ	๑	ครั้ง			๑													
๒.	จัดทำแผนปฏิบัติงานส่ง มกอช.	๑	แผน				๑												
๓.	พนักงานเจ้าหน้าที่ กษ. จังหวัด เข้าร่วมการฝึกอบรม การดำเนินกิจกรรมโครงการ	๒	ราย					๒											
๔.	ประชุมคณะทำงานเฝ้าระวัง	๑	ครั้ง						๑										
๕.	ลงพื้นที่การตรวจสอบการ แสดงเครื่องหมายรับรอง มาตรฐานสินค้าเกษตร (เครื่องหมาย Q) บนสินค้า เกษตรที่ผ่านการรับรอง	๒๐	ตัวอย่าง								๒๐								



## ส่วนที่ ๒

## แผนปฏิบัติงานสำนักงานเกษตรและสหกรณ์จังหวัดลำพูน

## กลุ่มยุทธศาสตร์พัฒนาการเกษตร สำนักงานเกษตรและสหกรณ์จังหวัดลำพูน

ที่	โครงการ/กิจกรรม/ ขั้นตอนการปฏิบัติ	เป้าหมาย		งบประมาณ (บาท)	ระยะเวลาในการปฏิบัติงาน											ตัวชี้วัด	ผู้รับผิดชอบ	
		จำนวน	หน่วย นับ		พ.ศ.๒๕๖๔			พ.ศ.๒๕๖๕										
					ต.ค.	พ.ย.	ธ.ค.	ม.ค.	ก.พ.	มี.ค.	เม.ย.	พ.ค.	มิ.ย.	ก.ค.	ส.ค.			ก.ย.
	มาตรฐานสินค้าเกษตร																	
	ณ สถานที่จำหน่าย																	
๖.	ลงพื้นที่การตรวจสอบ	๕	แห่ง								๕							
	ใบอนุญาต และใบรับรองของ																	
	ผู้ประกอบการที่เป็นผู้ผลิต																	
	ผู้นำเข้า หรือผู้ส่งออกตาม																	
	มาตรฐานบังคับ																	
๗.	รายงานผลการตรวจสอบฯ	๒	ครั้ง								๑			๑				
	ให้กับ มกอช.																	
	- รอบที่ ๑ รายงาน	๑	ครั้ง								๑							
	ความก้าวหน้า																	
	- รอบที่ ๒ รายงานฉบับ	๑	ครั้ง											๑				
	สมบูรณ์																	
๘.	ประสานงาน อำนวยความสะดวก	๘	ครั้ง				๑	๑	๑	๑	๑	๑	๑	๑				
	บริหารจัดการโครงการฯ																	
๒๔	โครงการขับเคลื่อนการเกษตร																	ระดับความสำเร็จ
	ระดับหมู่บ้านสู่การผลิตสินค้า																	ในการขับเคลื่อน
	เกษตรมูลค่าสูง																	โครงการเกษตรระดับ
๑.	สำรวจและคัดเลือกรายชื่อ	๑	ครั้ง			๑												หมู่บ้านสู่การผลิต
	หมู่บ้าน เพื่อเข้าร่วมโครงการ																	สินค้าเกษตรมูลค่าสูง
	ขับเคลื่อนการเกษตรระดับ																	



## ส่วนที่ ๒

## แผนปฏิบัติงานสำนักงานเกษตรและสหกรณ์จังหวัดลำพูน

## กลุ่มยุทธศาสตร์พัฒนาการเกษตร สำนักงานเกษตรและสหกรณ์จังหวัดลำพูน

ที่	โครงการ/กิจกรรม/ ขั้นตอนการปฏิบัติ	เป้าหมาย		งบประมาณ (บาท)	ระยะเวลาในการปฏิบัติงาน											ตัวชี้วัด	ผู้รับผิดชอบ	
		จำนวน	หน่วย นับ		พ.ศ.๒๕๖๔			พ.ศ.๒๕๖๕										
					ต.ค.	พ.ย.	ธ.ค.	ม.ค.	ก.พ.	มี.ค.	เม.ย.	พ.ค.	มิ.ย.	ก.ค.	ส.ค.			ก.ย.
	หมู่บ้านสู่การผลิตสินค้า																	
	เกษตรมูลค่าสูง ตำบลละ																	
	๑ หมู่บ้าน																	
	๒. จัดเก็บข้อมูลพื้นฐานด้าน	๑	ครั้ง					๑										
	การเกษตรหมู่บ้าน																	
	๓. จัดทำแผนพัฒนาการเกษตร	๑	ครั้ง					๑										
	ระดับหมู่บ้าน เพื่อยกระดับ																	
	สินค้าเกษตรมูลค่าสูง																	
	๔. จัดจ้างอาสาสมัครเกษตร	๑๐	ครั้ง					๑	๑	๑	๑	๑	๑	๑	๑	๑	๑	๑
	จำนวนหมู่บ้านละ ๓ คน																	
	๕. ชับเคลื่อนการเกษตรระดับ	๑๐	ครั้ง					๑	๑	๑	๑	๑	๑	๑	๑	๑	๑	๑
	หมู่บ้านสู่การผลิตสินค้า																	
	เกษตรมูลค่าสูง																	
๒๕	การติดตามประเมินผล	๔	ครั้ง					๑		๑		๑		๑				ผลการประเมิน
	การดำเนินงานโครงการคลินิก																	๑. นายสุกฤษฎี เพชรโชติ
	เกษตรเคลื่อนที่ฯ ประจำปี																	๒. นายอดขวัญ วิชาคกิจ
	งบประมาณ พ.ศ.๒๕๖๕																	(กำกับดูแล)
	๑. ร่วมประชุมโครงการคลินิก																	
	เกษตรเคลื่อนที่ ครั้งที่ ๑-๔																	
	เพื่อกำหนดแนวทาง และ																	
	รูปแบบในการจัดงาน																	



## ส่วนที่ ๒

### แผนปฏิบัติงานสำนักงานเกษตรและสหกรณ์จังหวัดลำพูน

#### กลุ่มยุทธศาสตร์พัฒนาการเกษตร สำนักงานเกษตรและสหกรณ์จังหวัดลำพูน

ที่	โครงการ/กิจกรรม/ ขั้นตอนการปฏิบัติ	เป้าหมาย		งบประมาณ (บาท)	ระยะเวลาในการปฏิบัติงาน												ตัวชี้วัด	ผู้รับผิดชอบ
		จำนวน	หน่วย นับ		พ.ศ.๒๕๖๔			พ.ศ.๒๕๖๕										
					ต.ค.	พ.ย.	ธ.ค.	ม.ค.	ก.พ.	มี.ค.	เม.ย.	พ.ค.	มิ.ย.	ก.ค.	ส.ค.	ก.ย.		
	โครงการคลินิกฯ ที่เหมาะสม																	
	ต่อไป																	
	๒. เตรียมเอกสารแบบ																	
	ประเมินผลการดำเนินงาน																	
	โครงการคลินิกเกษตร																	
	เคลื่อนที่ฯ ครั้งที่ ๑-๔																	
	๓. ร่วมงานเพื่อเก็บแบบ																	
	ประเมินผลการจัดงานในแต่ละครั้ง และประเมินผล																	
	ความพึงพอใจ																	
	๔. จัดทำรายงานผล																	
	การประเมินการดำเนินงาน																	
	โครงการคลินิกเกษตร																	
	เคลื่อนที่ฯ																	
	๕. รายงานผลการประเมินต่อ																	
	ที่ประชุมโครงการคลินิกฯ																	
	และส่งรายงานให้หน่วยงานที่เกี่ยวข้อง																	





## ส่วนที่ ๒

## แผนปฏิบัติงานสำนักงานเกษตรและสหกรณ์จังหวัดลำพูน

## กลุ่มยุทธศาสตร์พัฒนาการเกษตร สำนักงานเกษตรและสหกรณ์จังหวัดลำพูน

ที่	โครงการ/กิจกรรม/ ขั้นตอนการปฏิบัติ	เป้าหมาย		งบประมาณ (บาท)	ระยะเวลาในการปฏิบัติงาน												ตัวชี้วัด	ผู้รับผิดชอบ
		จำนวน	หน่วย นับ		พ.ศ.๒๕๖๔			พ.ศ.๒๕๖๕										
					ต.ค.	พ.ย.	ธ.ค.	ม.ค.	ก.พ.	มี.ค.	เม.ย.	พ.ค.	มิ.ย.	ก.ค.	ส.ค.	ก.ย.		
๒๖	การขอกู้ยืมเงินทุนประกอบอาชีพ ของกองทุนส่งเสริมและพัฒนา คุณภาพชีวิตคนพิการจังหวัด ลำพูน	๕๐	ราย															๑. นายสุกฤษฎ์ เพชรโชติ
	๑. ผู้ขอู้ได้ยื่นคำร้องขอกู้ยืม เงินทุนประกอบอาชีพจาก กองทุนฯ ปี ๒๕๖๕																	๒. นายอดชวัญ วิชาคกิจ (กำกับดูแล)
	๒. พัฒนาสังคมและความมั่นคง ของมนุษย์จังหวัดลำพูน ทำหน้าที่เลขาคณะกรรมการฯ เพื่อจัดทำแผนออกเยี่ยม บ้าน																	
	๓. คณะทำงานจากหน่วยงาน ที่ดำเนินการร่วมเดินทางกับ คณะออกเยี่ยมบ้านคนพิการ ที่ขอรับเงินกู้																	
	๔. การรวบรวมผลรายงานที่พบ เข้าที่ประชุมคณะกรรมการฯ ตามกำหนดการประชุมของ คณะกรรมการฯ																	



## ส่วนที่ ๒

## แผนปฏิบัติงานสำนักงานเกษตรและสหกรณ์จังหวัดลำพูน

## กลุ่มยุทธศาสตร์พัฒนาการเกษตร สำนักงานเกษตรและสหกรณ์จังหวัดลำพูน

ที่	โครงการ/กิจกรรม/ ขั้นตอนการปฏิบัติ	เป้าหมาย		งบประมาณ (บาท)	ระยะเวลาในการปฏิบัติงาน												ตัวชี้วัด	ผู้รับผิดชอบ
		จำนวน	หน่วย นับ		พ.ศ.๒๕๖๔			พ.ศ.๒๕๖๕										
					ต.ค.	พ.ย.	ธ.ค.	ม.ค.	ก.พ.	มี.ค.	เม.ย.	พ.ค.	มิ.ย.	ก.ค.	ส.ค.	ก.ย.		
๕.	ประชุมคณะทำงานให้ ความเห็นและรับรองมติที่ ประชุมก่อนเสนอ คณะกรรมการต่อไป																	



## ส่วนที่ ๒

## แผนปฏิบัติงานสำนักงานเกษตรและสหกรณ์จังหวัดลำพูน

กลุ่มช่วยเหลือเกษตรกรและโครงการพิเศษ สำนักงานเกษตรและสหกรณ์จังหวัดลำพูน

ที่	โครงการ/กิจกรรม/ ขั้นตอนการปฏิบัติ	เป้าหมาย		งบประมาณ (บาท)	ระยะเวลาในการปฏิบัติงาน											ตัวชี้วัด	ผู้รับผิดชอบ		
		จำนวน	หน่วย นับ		พ.ศ.๒๕๖๔			พ.ศ.๒๕๖๕											
					ต.ค.	พ.ย.	ธ.ค.	ม.ค.	ก.พ.	มี.ค.	เม.ย.	พ.ค.	มิ.ย.	ก.ค.	ส.ค.			ก.ย.	
๑	โครงการพัฒนาเกษตรกร			๘๔,๒๐๐.๐๐															
	ยั่งยืน ปีงบประมาณ พ.ศ. ๒๕๖๕																		
	๑. กิจกรรมการรวมกลุ่มและ การสร้างเครือข่าย	๑	กลุ่ม	๓๐,๐๐๐.๐๐														เกษตรกรสามารถนำ ความรู้เกี่ยวกับ	นายชัยชัย ครามพันธ์
	ชื่อกลุ่มเกษตรกรปลอดภัยและ ปศุสัตว์	๙	ราย															หลักปรัชญาของ เศรษฐกิจเพียง และ	
	๑.๑ สํารวจและคัดเลือก กลุ่มเกษตรกร				๑													การพัฒนาเกษตรกร ยั่งยืนไปพัฒนาต่อยอด	
	๑.๒ การจัดเวทีเพื่อจัดทำ แผนปฏิบัติการและ ให้ความเห็นชอบ แผนปฏิบัติการ						๑											เกิดการรวมกลุ่มและ การสร้างเครือข่าย ในการดำเนินกิจกรรม	
	๑.๓ การดำเนินการตาม แผนปฏิบัติการ						๑	๑	๑	๑	๑	๑	๑	๑	๑	๑	๑	ความยั่งยืน จำนวน ๑ กลุ่ม	
	๑.๔ การติดตามผล						๑	๑	๑	๑	๑	๑	๑	๑	๑	๑	๑		
	๒. ค่าใช้สอยในการกำกับดูแล โครงการฯ	๑	กลุ่ม	๒,๕๐๐.๐๐			๑	๑	๑	๑	๑	๑	๑	๑	๑	๑	๑		
	๓. การจัดจ้างเจ้าหน้าที่ (จ้างเหมาบริการ)	๑	ราย	๕๑,๗๐๐.๐๐	๑	๑	๑	๑	๑	๑	๑	๑	๑	๑	๑	๑	๑		
๒	โครงการอันเนื่องมาจาก พระราชดำริ			๑๐,๐๐๐.๐๐														เกษตรกรได้รับ การส่งเสริมและ	นายอรุณพล อังตระกูล



## ส่วนที่ ๒

### แผนปฏิบัติงานสำนักงานเกษตรและสหกรณ์จังหวัดลำพูน

กลุ่มช่วยเหลือเกษตรกรและโครงการพิเศษ สำนักงานเกษตรและสหกรณ์จังหวัดลำพูน

ที่	โครงการ/กิจกรรม/ ขั้นตอนการปฏิบัติ	เป้าหมาย		งบประมาณ (บาท)	ระยะเวลาในการปฏิบัติงาน											ตัวชี้วัด	ผู้รับผิดชอบ	
		จำนวน	หน่วย นับ		พ.ศ.๒๕๖๔			พ.ศ.๒๕๖๕										
					ต.ค.	พ.ย.	ธ.ค.	ม.ค.	ก.พ.	มี.ค.	เม.ย.	พ.ค.	มิ.ย.	ก.ค.	ส.ค.			ก.ย.
	โครงการอันเนื่องมาจาก																อาชีพด้านการเกษตร	
	พระราชดำริที่สำนักงานเกษตรและ																สามารถนำองค์ความรู้	
	สหกรณ์จังหวัดร่วมสนับสนุน																หลักปรัชญาของ	
	การดำเนินงาน																เศรษฐกิจพอเพียงไป	
	๑. โครงการพัฒนาพื้นที่ลุ่มน้ำ																ปรับใช้ในการดำรง	
	แม่อาวอันเนื่องมาจาก																ชีวิต สามารถพึ่งพา	
	พระราชดำริจังหวัดลำพูน																ตนเองได้	
	- จัดประชุมคณะทำงาน	๒	ครั้ง					๑								๑		
	พิจารณาจัดทำแผน																	
	ปฏิบัติงานบูรณาการ																	
	ขับเคลื่อนและขยายผล																	
	โครงการอันเนื่องมาจาก																	
	พระราชดำริ ประจำปี																	
	งบประมาณ ๒๕๖๕																	
	และบูรณาการร่วมกับ																	
	จังหวัดลำพูน และ																	
	หน่วยงานที่เกี่ยวข้องใน																	
	การขับเคลื่อนขยายผล																	
	โครงการอันเนื่องมาจาก																	
	พระราชดำริ จังหวัดลำพูน																	



## ส่วนที่ ๒

### แผนปฏิบัติงานสำนักงานเกษตรและสหกรณ์จังหวัดลำพูน

กลุ่มช่วยเหลือเกษตรกรและโครงการพิเศษ สำนักงานเกษตรและสหกรณ์จังหวัดลำพูน

ที่	โครงการ/กิจกรรม/ ขั้นตอนการปฏิบัติ	เป้าหมาย		งบประมาณ (บาท)	ระยะเวลาในการปฏิบัติงาน											ตัวชี้วัด	ผู้รับผิดชอบ
		จำนวน	หน่วย นับ		พ.ศ.๒๕๖๔			พ.ศ.๒๕๖๕									
					ต.ค.	พ.ย.	ธ.ค.	ม.ค.	ก.พ.	มี.ค.	เม.ย.	พ.ค.	มิ.ย.	ก.ค.	ส.ค.		
๒.	ติดตามการดำเนินงาน	๑๐	ครั้ง				๑	๑	๑	๑	๑	๑	๑	๑	๑		
	สรุปผลการดำเนินงาน																
๑)	โครงการคลินิกเกษตร	๔	ครั้ง				๑			๑							
	เคลื่อนที่ฯ																
๒)	โครงการหน่วยบำบัด	๙	ครั้ง					๑	๑	๑	๑	๑	๑	๑	๑		
	ทุกข์ บำรุงสุข จังหวัด																
	ลำพูนเคลื่อนที่																
๓	ศูนย์ประสานการแก้ไขปัญหา																
	หนี้สินเกษตรกรระดับจังหวัด																
	ลำพูน																
๑.	การให้ความช่วยเหลือ			๒๑๑,๑๒๘.๐๐													เกษตรกรและผู้ยากจน
	เกษตรกรและผู้ยากจน																ได้รับการช่วยเหลือ
	(อบก.) ปีงบประมาณ																ชำระหนี้สินได้ถอน
	พ.ศ.๒๕๖๔																ที่ดินคืน
๑.๑	ให้คำปรึกษาแก่				๑	๑	๑	๑	๑	๑	๑	๑	๑	๑	๑		
	เกษตรกรและผู้ยากจน																
	ที่เข้ามาติดต่อขอรับ																
	คำปรึกษา																
๑.๒	การประชุมพิจารณา																
	อนุมัติการกู้ยืมเงิน อบก.																
	ส่วนจังหวัดลำพูน																



## ส่วนที่ ๒

## แผนปฏิบัติงานสำนักงานเกษตรและสหกรณ์จังหวัดลำพูน

กลุ่มช่วยเหลือเกษตรกรและโครงการพิเศษ สำนักงานเกษตรและสหกรณ์จังหวัดลำพูน

ที่	โครงการ/กิจกรรม/ ขั้นตอนการปฏิบัติ	เป้าหมาย		งบประมาณ (บาท)	ระยะเวลาในการปฏิบัติงาน											ตัวชี้วัด	ผู้รับผิดชอบ	
		จำนวน	หน่วย นับ		พ.ศ.๒๕๖๔			พ.ศ.๒๕๖๕										
					ต.ค.	พ.ย.	ธ.ค.	ม.ค.	ก.พ.	มี.ค.	เม.ย.	พ.ค.	มิ.ย.	ก.ค.	ส.ค.			ก.ย.
๑.๓	อนุมัติการกู้ยืมเงิน ในส่วน ของ อบก. ส่วนจังหวัดลำพูน																	
๑.๔	การติดตามลูกหนี้ กองทุนหมุนเวียนฯ ประจำปี ๒๕๖๕	๔๐	ราย						๑	๑				๑	๑			
๑.๕	การจัดส่งหนังสือเร่งรัด ลูกหนี้																	
	กลุ่มลูกหนี้ปกติ																	
	- ลูกหนี้กลุ่มชั้น A	๑	ครั้ง					๑										
	กลุ่มลูกหนี้ค้างชำระ																	
	- ลูกหนี้กลุ่มชั้น B	๓	ครั้ง						๑			๑			๑			
	- ลูกหนี้กลุ่มชั้น C	๓	ครั้ง						๑			๑			๑			
	- ลูกหนี้กลุ่มชั้น D	๓	ครั้ง						๑			๑			๑			
	กลุ่มลูกหนี้สัญญาสิ้นสุด																	
	- ลูกหนี้กลุ่มชั้น E	๓	ครั้ง						๑			๑			๑			
๒.	งบประมาณค่าเบี้ยประชุม อบก. (ส่วนจังหวัดและ อำเภอ) ๒๑,๒๐๐ บาท			๒๑,๒๐๐.๐๐														
๓.	งบประมาณค่าใช้จ่าย/ค่า เอกสารในการจัดประชุม			๓,๐๐๐.๐๐														



## ส่วนที่ ๒

### แผนปฏิบัติงานสำนักงานเกษตรและสหกรณ์จังหวัดลำพูน

กลุ่มช่วยเหลือเกษตรกรและโครงการพิเศษ สำนักงานเกษตรและสหกรณ์จังหวัดลำพูน

ที่	โครงการ/กิจกรรม/ ขั้นตอนการปฏิบัติ	เป้าหมาย		งบประมาณ (บาท)	ระยะเวลาในการปฏิบัติงาน												ตัวชี้วัด	ผู้รับผิดชอบ	
		จำนวน	หน่วย นับ		พ.ศ.๒๕๖๔			พ.ศ.๒๕๖๕											
					ต.ค.	พ.ย.	ธ.ค.	ม.ค.	ก.พ.	มี.ค.	เม.ย.	พ.ค.	มิ.ย.	ก.ค.	ส.ค.	ก.ย.			
	๓,๐๐๐ บาท																		
๔.	งบประมาณค่าใช้จ่าย ในการติดตามลูกหนี้			๓,๖๖๐.๐๐															
	๓,๖๖๐ บาท																		
๕.	งบประมาณค่าจัดส่ง หนังสือ ติดตามเร่งรัด			๓,๒๖๘.๐๐															
	การชำระหนี้ ๓,๒๖๘ บาท																		
๖.	งบประมาณค่าจ้าง เจ้าหน้าที่จ้างเหมา			๑๘๐,๐๐๐.๐๐															
	๑๘๐,๐๐๐ บาท																		
๔	ศูนย์ติดตามและแก้ไขปัญหา ภัยพิบัติด้านการเกษตร จังหวัดลำพูน				๑	๑	๑	๑	๑	๑	๑	๑	๑	๑	๑	๑	๑	เกษตรกรได้รับ การช่วยเหลือได้ รวดเร็วและทัน ต่อสถานการณ์	นายกิติภูมิ ผึ้งทอง
	- ประชุมศูนย์ติดตามและ แก้ไขปัญหาภัยพิบัติด้าน การเกษตรจังหวัดลำพูน	๔	ครั้ง		๑			๑				๑			๑				





## ส่วนที่ ๒

### แผนปฏิบัติงานสำนักงานเกษตรและสหกรณ์จังหวัดลำพูน

กลุ่มช่วยเหลือเกษตรกรและโครงการพิเศษ สำนักงานเกษตรและสหกรณ์จังหวัดลำพูน

ที่	โครงการ/กิจกรรม/ ขั้นตอนการปฏิบัติ	เป้าหมาย		งบประมาณ (บาท)	ระยะเวลาในการปฏิบัติงาน											ตัวชี้วัด	ผู้รับผิดชอบ	
		จำนวน	หน่วย นับ		พ.ศ.๒๕๖๔			พ.ศ.๒๕๖๕										
					ต.ค.	พ.ย.	ธ.ค.	ม.ค.	ก.พ.	มี.ค.	เม.ย.	พ.ค.	มิ.ย.	ก.ค.	ส.ค.			ก.ย.
-	ติดตามสภาพอากาศ	๕๐	ครั้ง															
	แจ้งเตือนภัยเกษตรกร เตือนภัย																	
	โรคแมลงศัตรูพืชระบาด																	
-	จัดทำแผนป้องกันและ																	
	บรรเทาสาธารณภัย																	
	ด้านการเกษตรตามฤดูกาล																	
๑)	แผนป้องกันและบรรเทา	๑	แผน				๑	๑										
	สาธารณภัยด้าน																	
	การเกษตรในช่วง																	
	ฤดูแล้ง ปี ๒๕๖๔/๖๕																	
๒)	แผนป้องกันและบรรเทา	๑	แผน								๑	๑						
	สาธารณภัยด้าน																	
	การเกษตรในช่วง																	
	ฤดูฝน ปี ๒๕๖๕																	
๓)	แผนป้องกันและแก้ไข	๑	แผน		๑	๑	๑	๑	๑	๑	๑	๑	๑	๑	๑	๑	๑	๑
	ปัญหาการเผาเศษซาก																	
	พืชและวัสดุเหลือใช้																	
	ทางการเกษตร																	
	ปี ๒๕๖๔/๖๕ เพื่อ																	
	ป้องกันและแก้ไขปัญหา																	
	ไฟป่าและหมอกควัน																	



## ส่วนที่ ๒

## แผนปฏิบัติงานสำนักงานเกษตรและสหกรณ์จังหวัดลำพูน

กลุ่มช่วยเหลือเกษตรกรและโครงการพิเศษ สำนักงานเกษตรและสหกรณ์จังหวัดลำพูน

ที่	โครงการ/กิจกรรม/ ขั้นตอนการปฏิบัติ	เป้าหมาย		งบประมาณ (บาท)	ระยะเวลาในการปฏิบัติงาน												ตัวชี้วัด	ผู้รับผิดชอบ
		จำนวน	หน่วย นับ		พ.ศ.๒๕๖๔			พ.ศ.๒๕๖๕										
					ต.ค.	พ.ย.	ธ.ค.	ม.ค.	ก.พ.	มี.ค.	เม.ย.	พ.ค.	มิ.ย.	ก.ค.	ส.ค.	ก.ย.		
	PM ๒.๕																	
๕	ศูนย์กลางอำนวยการและ ประสานงานรับเรื่องราวร้องทุกข์/ ร้องเรียนของเกษตรกรจังหวัด ลำพูน				๑	๑	๑	๑	๑	๑	๑	๑	๑	๑	๑	๑	เกษตรกรได้รับ การช่วยเหลือได้ รวดเร็วและทันต่อ สถานการณ์	๑. นายกิติภูมิ ผึ้งทอง ๒. นายอรอดพล อังตระกูล
	- การแก้ไขปัญหาเกษตรกร ติดตามสถานการณ์ด้าน มวลชน เกี่ยวกับปัญหา ความเดือดร้อนของเกษตรกร และการให้ความช่วยเหลือ เกษตรกรในพื้นที่จังหวัด ลำพูน รับเรื่องส่งต่อรายงาน หน่วยงานที่เกี่ยวข้อง																	
๖	ศูนย์การช่วยเหลือผลิต ทางการเกษตรจังหวัดลำพูน				๑	๑	๑	๑	๑	๑	๑	๑	๑	๑	๑	๑	เกษตรกรได้รับ การแก้ไขปัญหา ด้านผลผลิตผล ทางการเกษตร	๑. นายศิริสิทธิ์ ชัยเมืองเขียว ๒. นายกิติภูมิ ผึ้งทอง ๓. นายอรอดพล อังตระกูล
	- ติดตามสถานการณ์การผลิต และการตลาดสินค้าเกษตร ที่สำคัญของจังหวัดลำพูน	๑๒	ครั้ง		๑	๑	๑	๑	๑	๑	๑	๑	๑	๑	๑	๑		
	- จัดทำข้อมูลประมวล สถานการณ์การผลิตและ การตลาดในแต่ละช่วงฤดู	๑๒	ครั้ง		๑	๑	๑	๑	๑	๑	๑	๑	๑	๑	๑	๑		



## ส่วนที่ ๒

### แผนปฏิบัติงานสำนักงานเกษตรและสหกรณ์จังหวัดลำพูน

กลุ่มช่วยเหลือเกษตรกรและโครงการพิเศษ สำนักงานเกษตรและสหกรณ์จังหวัดลำพูน

ที่	โครงการ/กิจกรรม/ ขั้นตอนการปฏิบัติ	เป้าหมาย		งบประมาณ (บาท)	ระยะเวลาในการปฏิบัติงาน											ตัวชี้วัด	ผู้รับผิดชอบ
		จำนวน	หน่วย นับ		พ.ศ.๒๕๖๔			พ.ศ.๒๕๖๕									
					ต.ค.	พ.ย.	ธ.ค.	ม.ค.	ก.พ.	มี.ค.	เม.ย.	พ.ค.	มิ.ย.	ก.ค.	ส.ค.		
	- ประสานบูรณาการร่วมกับ หน่วยงานที่เกี่ยวข้องประชุม และจัดทำแผนบริหารจัดการ สินค้าเกษตรที่สำคัญตาม ฤดูกาลเพื่อลดความเสี่ยง ด้านการตลาด	ชนิด			๑	๑	๑	๑	๑	๑	๑	๑	๑	๑	๑		
๗	ศูนย์กลางอำนวยความสะดวก ฝนหลวง จังหวัดลำพูน															พื้นที่ได้รับ	นายกิติภูมิ ผึ้งทอง
	- จัดงานวันพระบิดาแห่ง ฝนหลวง	๑	ครั้ง			๑										การสนับสนุน	
	- ประสานแผนการผลิตพืช ในพื้นที่จังหวัดลำพูน				๑	๑	๑	๑	๑	๑	๑	๑	๑	๑	๑	ฝนหลวง และได้รับ	การแก้ไขปัญหา
	- รับเรื่องร้องขอสนับสนุน บริการฝนหลวงในแต่ละ ช่วงฤดู				๑	๑	๑	๑	๑	๑	๑	๑	๑	๑	๑		
	- ประสานศูนย์ปฏิบัติการ ฝนหลวงภาคเหนือตอนบน ในการขอรับบริการฝนหลวง				๑	๑	๑	๑	๑	๑	๑	๑	๑	๑	๑		
๘	กำกับดูแลการปฏิบัติงานเกษตร พันธสัญญาในเขตพื้นที่จังหวัด ลำพูน															มีการดำเนินการ	นายอรรถพล อังตระกูล
																เป็นไปตามระเบียบ	
																กฎหมายที่กำหนด	



## ส่วนที่ ๒

### แผนปฏิบัติงานสำนักงานเกษตรและสหกรณ์จังหวัดลำพูน

กลุ่มช่วยเหลือเกษตรกรและโครงการพิเศษ สำนักงานเกษตรและสหกรณ์จังหวัดลำพูน

ที่	โครงการ/กิจกรรม/ ขั้นตอนการปฏิบัติ	เป้าหมาย		งบประมาณ (บาท)	ระยะเวลาในการปฏิบัติงาน												ตัวชี้วัด	ผู้รับผิดชอบ
		จำนวน	หน่วย นับ		พ.ศ.๒๕๖๔			พ.ศ.๒๕๖๕										
					ต.ค.	พ.ย.	ธ.ค.	ม.ค.	ก.พ.	มี.ค.	เม.ย.	พ.ค.	มิ.ย.	ก.ค.	ส.ค.	ก.ย.		
	- ประชาสัมพันธ์กฎหมาย	๙	ครั้ง						๑	๑	๑	๑	๑	๑	๑	๑		
	ระเบียบ หลักเกณฑ์ เกี่ยวกับ																	
	เกษตรพันธสัญญา																	
	- ติดตามการดำเนินงาน				๑	๑	๑	๑	๑	๑	๑	๑	๑	๑	๑	๑		
	ให้เป็นไปตามระเบียบ																	
	หลักเกณฑ์ กฎหมายฯ																	
	- สรุปรายงานผล	๑	ครั้ง		๑						๑							
	การดำเนินงานประจำปี																	
๙	การสรรหาปราชญ์เกษตรของ																มีการสรรหาเป็นไป	นายกิติภูมิ ผึ้งทอง
	แผ่นดิน																ตามระเบียบ	
	- ประกาศรับสมัครปราชญ์	๑	ครั้ง												๑		หลักเกณฑ์ที่กำหนด	
	เกษตร ของแผ่นดิน																	
	- จัดประชุมคณะกรรมการ																	
	ระดับจังหวัดคัดเลือกปราชญ์																	
	เกษตรของแผ่นดิน																	



## ส่วนที่ ๒

## แผนปฏิบัติงานสำนักงานเกษตรและสหกรณ์จังหวัดลำพูน

## กลุ่มสารสนเทศการเกษตร สำนักงานเกษตรและสหกรณ์จังหวัดลำพูน

ที่	โครงการ/กิจกรรม/ ขั้นตอนการปฏิบัติ	เป้าหมาย		งบประมาณ (บาท)	ระยะเวลาในการปฏิบัติงาน												ตัวชี้วัด	ผู้รับผิดชอบ
		จำนวน	หน่วย นับ		พ.ศ.๒๕๖๔			พ.ศ.๒๕๖๕										
					ต.ค.	พ.ย.	ธ.ค.	ม.ค.	ก.พ.	มี.ค.	เม.ย.	พ.ค.	มิ.ย.	ก.ค.	ส.ค.	ก.ย.		
๑	งานศูนย์ข้อมูลด้านการเกษตร และสหกรณ์ของจังหวัด																	
	๑) การจัดการข้อมูลเว็บไซต์ สำนักงานเกษตรและ สหกรณ์ จังหวัดลำพูน ( <a href="https://opsmaoc.go.th/lamphun-home">https://opsmaoc.go.th/ lamphun-home</a> )																	
	- การบันทึกและปรับปรุง ข้อมูลบนเว็บไซต์ของ สำนักงานเกษตรและ สหกรณ์จังหวัดลำพูน อย่างน้อย ๗ รายการ ได้แก่ ข่าวประชาสัมพันธ์ ข้อมูลภัยและสถานการณ์ ภาพกิจกรรม ปฏิทิน กิจกรรม เทคโนโลยีและภูมิ ปัญญาชาวบ้าน บทความ ด้านการเกษตร และคลิป เกษตร	๔๘	ครั้ง		๔	๔	๔	๔	๔	๔	๔	๔	๔	๔	๔	- ร้อยละความสำเร็จ ของการจัดทำข้อมูล เว็บไซต์สำนักงาน เกษตรและสหกรณ์ จังหวัดลำพูนและ ข้อมูลพื้นฐานด้าน การเกษตร ข้อมูล ทั่วไปของจังหวัด ลำพูน	๑. นายณัฐ มาลาธง ๒. นายอัคริน ศรีเทพ (กำกับดูแล)	





## ส่วนที่ ๒

## แผนปฏิบัติงานสำนักงานเกษตรและสหกรณ์จังหวัดลำพูน

## กลุ่มสารสนเทศการเกษตร สำนักงานเกษตรและสหกรณ์จังหวัดลำพูน

ที่	โครงการ/กิจกรรม/ ขั้นตอนการปฏิบัติ	เป้าหมาย		งบประมาณ (บาท)	ระยะเวลาในการปฏิบัติงาน											ตัวชี้วัด	ผู้รับผิดชอบ	
		จำนวน	หน่วย นับ		พ.ศ.๒๕๖๔					พ.ศ.๒๕๖๕								
					ต.ค.	พ.ย.	ธ.ค.	ม.ค.	ก.พ.	มี.ค.	เม.ย.	พ.ค.	มิ.ย.	ก.ค.	ส.ค.			ก.ย.
๓)	จัดทำสรุปผลความพึงพอใจ ของผู้รับบริการของศูนย์ ข้อมูลด้านเกษตรและ สหกรณ์ของจังหวัด ณ สำนักงานเกษตรและ สหกรณ์																	
	- จัดเก็บข้อมูลผู้มาใช้บริการ และแบบสอบถามความพึง พอใจ ประจำเดือนของ ผู้มาใช้บริการ ณ ศูนย์ บริการฯ พร้อมวิเคราะห์ และสรุปผลการประจำเดือน	๑๒	ครั้ง		๑	๑	๑	๑	๑	๑	๑	๑	๑	๑	๑	๑	๑	๑. นายณัฐ มาลาธง ๒. นายอัศวิน ศรีเทพ (กำกับดูแล)
	- จัดทำสรุปความพึงพอใจของ ผู้รับบริการของศูนย์ข้อมูล ด้านเกษตรและสหกรณ์ ของจังหวัด ณ สำนักงาน เกษตรและสหกรณ์จังหวัด ลำพูน ประจำปี พร้อม รายงานสำนักแผนงาน โครงการพิเศษ ผ่านระบบ Google Form	๑	ครั้ง												๑		๑. นายณัฐ มาลาธง ๒. นายอัศวิน ศรีเทพ (กำกับดูแล)	







## ส่วนที่ ๒

## แผนปฏิบัติงานสำนักงานเกษตรและสหกรณ์จังหวัดลำพูน

## กลุ่มสารสนเทศการเกษตร สำนักงานเกษตรและสหกรณ์จังหวัดลำพูน

ที่	โครงการ/กิจกรรม/ ขั้นตอนการปฏิบัติ	เป้าหมาย		งบประมาณ (บาท)	ระยะเวลาในการปฏิบัติงาน												ตัวชี้วัด	ผู้รับผิดชอบ	
		จำนวน	หน่วย นับ		พ.ศ.๒๕๖๔			พ.ศ.๒๕๖๕											
					ต.ค.	พ.ย.	ธ.ค.	ม.ค.	ก.พ.	มี.ค.	เม.ย.	พ.ค.	มิ.ย.	ก.ค.	ส.ค.	ก.ย.			
	ภายในวันที่ ๕ ของทุกเดือน																		
๒	ประชาสัมพันธ์และเผยแพร่ การพัฒนาการเกษตรและสหกรณ์ ของจังหวัด																		
	๑) การประชาสัมพันธ์และ เผยแพร่ผ่านเว็บไซต์ สنج. <a href="https://opsmoac.go.th/lamphun-home">https://opsmoac.go.th/ lamphun-home</a>	๖๐	ครั้ง		๕	๕	๕	๕	๕	๕	๕	๕	๕	๕	๕	๕		๑. นายณัฐ มาลาธง ๒. นายอัศวิน ศรีเทพ (กำกับดูแล)	
	๒) FACEBOOK สำนักงานเกษตร และสหกรณ์จังหวัดลำพูน	๖๐	ครั้ง		๕	๕	๕	๕	๕	๕	๕	๕	๕	๕	๕		๑. นายพันธ์สวัสดิ์ พลเวียง ๒. นายอัศวิน ศรีเทพ (กำกับดูแล)		
	๓) โปรแกรม LINE	๖๐	ครั้ง		๕	๕	๕	๕	๕	๕	๕	๕	๕	๕	๕		๑. นายพันธ์สวัสดิ์ พลเวียง ๒. นายอัศวิน ศรีเทพ (กำกับดูแล)		
	๔) การจัดรายการวิทยุ "เกษตร สัมพันธ์" ทางสถานีวิทยุ กระจายเสียงแห่งประเทศไทย จังหวัดลำพูน	๕๒	ครั้ง		๕	๕	๔	๔	๔	๔	๔	๔	๔	๔	๔		๑. น.ส.วาสนา คำชัด ๒. นายอัศวิน ศรีเทพ (กำกับดูแล)		
	๕) FACEBOOK LIVE สำนักงาน เกษตรและสหกรณ์จังหวัด ลำพูน	๑๒	ครั้ง		๑	๑	๑	๑	๑	๑	๑	๑	๑	๑	๑		๑. นายพันธ์สวัสดิ์ พลเวียง ๒. น.ส.วาสนา คำชัด ๓. นายอัศวิน ศรีเทพ		



## ส่วนที่ ๒

### แผนปฏิบัติงานสำนักงานเกษตรและสหกรณ์จังหวัดลำพูน

#### กลุ่มสารสนเทศการเกษตร สำนักงานเกษตรและสหกรณ์จังหวัดลำพูน

ที่	โครงการ/กิจกรรม/ ขั้นตอนการปฏิบัติ	เป้าหมาย		งบประมาณ (บาท)	ระยะเวลาในการปฏิบัติงาน												ตัวชี้วัด	ผู้รับผิดชอบ
		จำนวน	หน่วย นับ		พ.ศ.๒๕๖๔			พ.ศ.๒๕๖๕										
					ต.ค.	พ.ย.	ธ.ค.	ม.ค.	ก.พ.	มี.ค.	เม.ย.	พ.ค.	มิ.ย.	ก.ค.	ส.ค.	ก.ย.		
๓	การจัดทำฐานข้อมูลการบริหาร																	
	จัดการสินค้าเกษตรที่สำคัญ																	
	๑) นำเสนอสินค้าเกษตรที่สำคัญ ต่อคณะกรรมการ																	
	พัฒนาการเกษตรและสหกรณ์																	
	ระดับจังหวัด เพื่อพิจารณา																	
	คัดเลือก (กลุ่มยุทธศาสตร์ฯ																	
	ดำเนินการ)																	
	๒) จัดทำฐานข้อมูลลงในระบบ	๑๒	ครั้ง		๑	๑	๑	๑	๑	๑	๑	๑	๑	๑	๑	๑		๑. นายพันธ์สวัสดิ์ พลเวียง
	(เว็บไซต์ <a href="https://agropro.opsmoac.go.th">https://agropro.opsmoac.go.th</a> ) ทุกเดือน																	๒. นายอัศวิน ศรีเทพ (กำกับดูแล)
	๓) จัดทำฐานข้อมูลในระบบ Cloud Based																	
๔	การบริหารจัดการระบบการประชุม																	
	ทางไกลผ่านระบบเครือข่าย																	
	อินเทอร์เน็ต																	
	๑) การบริการจัดการระบบ	๑๒	ครั้ง	-	๑	๑	๑	๑	๑	๑	๑	๑	๑	๑	๑	๑		๑. นายพันธ์สวัสดิ์ พลเวียง
	ประชุมทางไกล ผ่านระบบ																	๒. นายณัฐ มาลาธง
	เครือข่าย สำนักงานปลัด																	๓. นายอัศวิน ศรีเทพ (กำกับดูแล)
	กระทรวงเกษตรและสหกรณ์ (Web Conference)																	





## ส่วนที่ ๒

### แผนปฏิบัติงานสำนักงานเกษตรและสหกรณ์จังหวัดลำพูน

#### กลุ่มสารสนเทศการเกษตร สำนักงานเกษตรและสหกรณ์จังหวัดลำพูน

ที่	โครงการ/กิจกรรม/ ขั้นตอนการปฏิบัติ	เป้าหมาย		งบประมาณ (บาท)	ระยะเวลาในการปฏิบัติงาน											ตัวชี้วัด	ผู้รับผิดชอบ		
		จำนวน	หน่วย นับ		พ.ศ.๒๕๖๔			พ.ศ.๒๕๖๕											
					ต.ค.	พ.ย.	ธ.ค.	ม.ค.	ก.พ.	มี.ค.	เม.ย.	พ.ค.	มิ.ย.	ก.ค.	ส.ค.			ก.ย.	
	- จัดทำ-ร่าง-ข้อมูลพื้นฐาน จังหวัดลำพูน และข้อมูลด้าน การเกษตรของจังหวัดลำพูน ประจำปี ๒๕๖๔	๑	เล่ม						๑										
	- อำนวยความสะดวกประสานงาน ปรับปรุงข้อมูลระดับอำเภอ	๑	ครั้ง												๑				
	- เผยแพร่ให้หน่วยงานที่ เกี่ยวข้อง														๑				
๖	รายงานประจำปี																		
	- จัดทำรายงานผล การดำเนินงานประจำปี โดยมีขั้นตอน ดังนี้																		
	๑) กำหนดรูปแบบหัวข้อ และรายละเอียดของเล่ม	๑	ครั้ง		๑														
	๒) ทำหนังสือแจ้งกลุ่ม/ฝ่าย เพื่อขอข้อมูลประกอบ ผลการดำเนินงาน ในรอบปีที่ผ่านมา	๑	ครั้ง		๑														
	๓) รวบรวมข้อมูลจากกลุ่ม ฝ่ายและตรวจสอบ ความถูกต้อง	๔	กลุ่ม/ ฝ่าย			๑													



## ส่วนที่ ๒

## แผนปฏิบัติงานสำนักงานเกษตรและสหกรณ์จังหวัดลำพูน

## กลุ่มสารสนเทศการเกษตร สำนักงานเกษตรและสหกรณ์จังหวัดลำพูน

ที่	โครงการ/กิจกรรม/ ขั้นตอนการปฏิบัติ	เป้าหมาย		งบประมาณ (บาท)	ระยะเวลาในการปฏิบัติงาน											ตัวชี้วัด	ผู้รับผิดชอบ		
		จำนวน	หน่วย นับ		พ.ศ.๒๕๖๔			พ.ศ.๒๕๖๕											
					ต.ค.	พ.ย.	ธ.ค.	ม.ค.	ก.พ.	มี.ค.	เม.ย.	พ.ค.	มิ.ย.	ก.ค.	ส.ค.			ก.ย.	
๔	จัดพิมพ์เอกสารและ จัดทำเป็นรูปเล่ม	๑	เล่ม				๑												
๕	เผยแพร่รายงานประจำปี ให้หน่วยงานสังกัด กระทรวงเกษตรและ สหกรณ์ และหน่วยงาน อื่นๆ ที่เกี่ยวข้อง	๑	ครั้ง				๑												
๗	การดำเนินงานศูนย์ข้อมูลข่าวสาร ส่วนราชการ สำนักงานเกษตรและ สหกรณ์จังหวัดลำพูน ตาม พ.ร.บ. ข้อมูลข่าวสาร ปี ๒๕๔๐																		
	- งานบริหารจัดการศูนย์ข้อมูลฯ ตาม พ.ร.บ. ข้อมูลข่าวสาร ปี ๒๕๔๐	๑	แห่ง		๑													- ข้อมูลข่าวสาร ปี ๒๕๔๐	๑. นายณัฐ มาลาธง) ๒. นายพันธ์สวัสดิ์ พลเวียง ๓. นายอัศวิน ศรีเทพ (กำกับดูแล)
	- ประชาสัมพันธ์ข้อมูลตาม พ.ร.บ. ข้อมูลข่าวสาร ในเว็บไซต์ ( <a href="https://opsmoac.go.th/lamphun-home">https://opsmoac.go.th/ lamphun-home</a> )	๑๒	แห่ง		๑	๑	๑	๑	๑	๑	๑	๑	๑	๑	๑	๑		๑. นายณัฐ มาลาธง) ๒. นายพันธ์สวัสดิ์ พลเวียง ๓. นายอัศวิน ศรีเทพ (กำกับดูแล)	



## ส่วนที่ ๒

### แผนปฏิบัติงานสำนักงานเกษตรและสหกรณ์จังหวัดลำพูน

#### กลุ่มสารสนเทศการเกษตร สำนักงานเกษตรและสหกรณ์จังหวัดลำพูน

ที่	โครงการ/กิจกรรม/ ขั้นตอนการปฏิบัติ	เป้าหมาย		งบประมาณ (บาท)	ระยะเวลาในการปฏิบัติงาน												ตัวชี้วัด	ผู้รับผิดชอบ	
		จำนวน	หน่วย นับ		พ.ศ.๒๕๖๔			พ.ศ.๒๕๖๕											
					ต.ค.	พ.ย.	ธ.ค.	ม.ค.	ก.พ.	มี.ค.	เม.ย.	พ.ค.	มิ.ย.	ก.ค.	ส.ค.	ก.ย.			
๑๐	งานอื่น ๆ ที่ได้รับมอบหมาย																		๑. นายอัศวิน ศรีเทพ
	- คณะอนุกรรมการพัฒนา แรงงานและประสานงาน การฝึกอบรมอาชีพจังหวัด (กพร.ปจ)																		
๑๑	งานขับเคลื่อนยุทธศาสตร์ชาติ																		
	ว่าด้วยการป้องกันและปราบปราม การทุจริตของสำนักงานเกษตร และสหกรณ์จังหวัดลำพูน																		
	- ส่งเสริมและการสร้างการรับรู้ เกี่ยวกับยุทธศาสตร์ชาติว่า ด้วยการป้องกันและ ปราบปรามการทุจริตของ บุคลากรสำนักงานเกษตรและ สหกรณ์จังหวัดลำพูน	๑๒	ครั้ง		๑	๑	๑	๑	๑	๑	๑	๑	๑	๑	๑	๑	๑		๑. นายณัฐ  มาลาธง
	- จัดทำแผนปฏิบัติการด้าน การป้องกัน ปราบปราม การทุจริตและประพฤติมิชอบ ประจำปีงบประมาณ พ.ศ. ๒๕๖๕ ของสำนักงาน เกษตรและสหกรณ์จังหวัด ลำพูน	๑	แผน				๑											๒. นายอัศวิน ศรีเทพ (กำกับดูแล)	



## ส่วนที่ ๒

### แผนปฏิบัติงานสำนักงานเกษตรและสหกรณ์จังหวัดลำพูน

#### กลุ่มสารสนเทศการเกษตร สำนักงานเกษตรและสหกรณ์จังหวัดลำพูน

ที่	โครงการ/กิจกรรม/ ขั้นตอนการปฏิบัติ	เป้าหมาย		งบประมาณ (บาท)	ระยะเวลาในการปฏิบัติงาน											ตัวชี้วัด	ผู้รับผิดชอบ		
		จำนวน	หน่วย นับ		พ.ศ.๒๕๖๔			พ.ศ.๒๕๖๕											
					ต.ค.	พ.ย.	ธ.ค.	ม.ค.	ก.พ.	มี.ค.	เม.ย.	พ.ค.	มิ.ย.	ก.ค.	ส.ค.			ก.ย.	
-	รายงานผลการดำเนินงาน	๑	ครั้ง									๑							
	ตามแผนปฏิบัติการด้าน																		
	การป้องกัน ปราบปราม																		
	การทุจริตและประพฤติมิชอบ																		
	ประจำปีงบประมาณ																		
	พ.ศ. ๒๕๖๕ รอบ ๖ เดือน																		
-	รายงานผลการดำเนินงาน	๑	ครั้ง															๑	
	ตามแผนปฏิบัติการด้าน																		
	การป้องกัน ปราบปราม																		
	การทุจริตและประพฤติมิชอบ																		
	ประจำปีงบประมาณ																		
	พ.ศ. ๒๕๖๕ รอบ ๑๒ เดือน																		
-	การประเมินคุณธรรมและ	๑	ครั้ง									๑							
	ความโปร่งใสในการดำเนินงาน																		
	ของหน่วยงานภาครัฐ																		
	(Integrity and																		
	Transparency																		
	Assessment: ITA)																		



## ส่วนที่ ๒

### แผนปฏิบัติงานสำนักงานเกษตรและสหกรณ์จังหวัดลำพูน

#### กลุ่มสารสนเทศการเกษตร สำนักงานเกษตรและสหกรณ์จังหวัดลำพูน

ที่	โครงการ/กิจกรรม/ ขั้นตอนการปฏิบัติ	เป้าหมาย		งบประมาณ (บาท)	ระยะเวลาในการปฏิบัติงาน												ตัวชี้วัด	ผู้รับผิดชอบ		
		จำนวน	หน่วย นับ		พ.ศ.๒๕๖๔			พ.ศ.๒๕๖๕												
					ต.ค.	พ.ย.	ธ.ค.	ม.ค.	ก.พ.	มี.ค.	เม.ย.	พ.ค.	มิ.ย.	ก.ค.	ส.ค.	ก.ย.				
๑๒	การจัดทำและขับเคลื่อนแผนแม่บทและแผนปฏิบัติการส่งเสริมคุณธรรมของสำนักงานเกษตรและสหกรณ์จังหวัดลำพูน ตามแผนแม่บทส่งเสริมคุณธรรมแห่งชาติ																			
	- แผนปฏิบัติการส่งเสริมคุณธรรม ประจำปีงบประมาณ พ.ศ. ๒๕๖๕ ของสำนักงานเกษตรและสหกรณ์จังหวัดลำพูน	๑	แผน		๑															๑. นายณัฐ มาลาธง ๒. นายอัศวิน ศรีเทพ (กำกับดูแล)
	- รายงานผลการดำเนินงานตามแผนปฏิบัติการส่งเสริมคุณธรรม ประจำปีงบประมาณ พ.ศ. ๒๕๖๕ ของสำนักงานเกษตรและสหกรณ์จังหวัดลำพูน รอบ ๖ เดือน	๑	ครั้ง							๑										
	- รายงานผลการดำเนินงานตามแผนปฏิบัติการส่งเสริมคุณธรรม ประจำปีงบประมาณ พ.ศ. ๒๕๖๕	๑	ครั้ง														๑			





## ส่วนที่ ๒

### แผนปฏิบัติงานสำนักงานเกษตรและสหกรณ์จังหวัดลำพูน

#### กลุ่มสารสนเทศการเกษตร สำนักงานเกษตรและสหกรณ์จังหวัดลำพูน

ที่	โครงการ/กิจกรรม/ ขั้นตอนการปฏิบัติ	เป้าหมาย		งบประมาณ (บาท)	ระยะเวลาในการปฏิบัติงาน												ตัวชี้วัด	ผู้รับผิดชอบ	
		จำนวน	หน่วยนับ		พ.ศ.๒๕๖๔			พ.ศ.๒๕๖๕											
					ต.ค.	พ.ย.	ธ.ค.	ม.ค.	ก.พ.	มี.ค.	เม.ย.	พ.ค.	มิ.ย.	ก.ค.	ส.ค.	ก.ย.			
	ของสำนักงานเกษตรและ สหกรณ์จังหวัดลำพูน																		
	รอบ ๑๒ เดือน																		
	- การประเมินองค์กรคุณธรรม ภายใต้แผนแม่บทส่งเสริม คุณธรรมแห่งชาติ ประจำปี (แบบประเมินตนเองและ เอกสารประกอบการประเมิน)	๑	ครั้ง																๑
๑๓	การจัดทำปฏิทินผลผลิตสินค้า เกษตรรายเดือนระดับจังหวัด เพื่อการบริหารจัดการด้าน ความมั่นคงอาหารและโภชนาการ ปี ๒๕๖๔																		๑. นายณัฐ มาลาธง ๒. นายอัศวิน ศรีเทพ (กำกับดูแล)
	- จัดทำหนังสือแจ้งหน่วยงานใน การจัดทำปฏิทินผลผลิตสินค้า เกษตรรายเดือนระดับจังหวัด เพื่อการบริหารจัดการด้าน ความมั่นคงอาหารและ โภชนาการปี ๒๕๖๔	๓	หน่วยงาน		๑														



## ส่วนที่ ๒

## แผนปฏิบัติงานสำนักงานเกษตรและสหกรณ์จังหวัดลำพูน

## กลุ่มสารสนเทศการเกษตร สำนักงานเกษตรและสหกรณ์จังหวัดลำพูน

ที่	โครงการ/กิจกรรม/ ขั้นตอนการปฏิบัติ	เป้าหมาย		งบประมาณ (บาท)	ระยะเวลาในการปฏิบัติงาน											ตัวชี้วัด	ผู้รับผิดชอบ	
		จำนวน	หน่วยนับ		พ.ศ.๒๕๖๔			พ.ศ.๒๕๖๕										
					ต.ค.	พ.ย.	ธ.ค.	ม.ค.	ก.พ.	มี.ค.	เม.ย.	พ.ค.	มิ.ย.	ก.ค.	ส.ค.			ก.ย.
-	จัดทำหนังสือแจ้งหน่วยงานใน การจัดทำปฏิทินผลผลิตสินค้า เกษตรรายเดือนระดับจังหวัด เพื่อการบริหารจัดการด้าน ความมั่นคงอาหารและ โภชนาการปี ๒๕๖๔	๓	หน่วยงาน		๑													
-	ร่วมประชุมชี้แจงการจัดทำ ปฏิทินผลผลิตสินค้าเกษตร รายเดือนระดับจังหวัด เพื่อการบริหารจัดการด้าน ความมั่นคงอาหารและ โภชนาการปี ๒๕๖๕	๑	ครั้ง		๑													
-	ประสานติดตาม ตรวจสอบ การนำเข้าข้อมูลปฏิทินผลผลิต สินค้าเกษตรรายเดือนระดับ จังหวัด เพื่อการบริหารจัดการ ด้านความมั่นคงอาหารและ โภชนาการปี ๒๕๖๔ ข้อมูล ด้านพืช ข้อมูลด้านประมง ข้อมูลด้านปศุสัตว์	๓	หน่วยงาน		๑	๑												



## ส่วนที่ ๒

### แผนปฏิบัติงานสำนักงานเกษตรและสหกรณ์จังหวัดลำพูน

#### กลุ่มสารสนเทศการเกษตร สำนักงานเกษตรและสหกรณ์จังหวัดลำพูน

ที่	โครงการ/กิจกรรม/ ขั้นตอนการปฏิบัติ	เป้าหมาย		งบประมาณ (บาท)	ระยะเวลาในการปฏิบัติงาน											ตัวชี้วัด	ผู้รับผิดชอบ	
		จำนวน	หน่วยนับ		พ.ศ.๒๕๖๔			พ.ศ.๒๕๖๕										
					ต.ค.	พ.ย.	ธ.ค.	ม.ค.	ก.พ.	มี.ค.	เม.ย.	พ.ค.	มิ.ย.	ก.ค.	ส.ค.			ก.ย.
-	ประสาน ติดตาม เพื่อให้ คณะทำงานฯ ระดับอำเภอ ตรวจสอบ และให้ ความเห็นชอบข้อมูลของแต่ละ อำเภอ	๘	อำเภอ			๑												
-	ประสาน ติดตาม เพื่อให้คณะ คณะกรรมการฯ ระดับจังหวัด ตรวจสอบ และให้ ความเห็นชอบข้อมูลระดับ อำเภอ เพื่อเป็นภาพรวม ของจังหวัด	๑	ครั้ง			๑												
-	ประสาน ติดตาม เพื่อให้ อ.พ.ก พิจารณาตรวจสอบ และให้ความเห็นข้อมูล ปฏิทินฯ ของจังหวัดลำพูน เพื่อนำเสนอผู้ว่าราชการ จังหวัดลำพูนเห็นชอบ	๑	ครั้ง			๑												
-	จัดทำหนังสือเพื่อให้ผู้ว่า ราชการจังหวัดลำพูนลงนาม เพื่อแจ้งเลขา สศก.ภายใน วันที่ ๓๐ พฤศจิกายน ๒๕๖๔	๑	ครั้ง			๑												





**แผนปฏิบัติการส่งเสริมคุณธรรม  
สำนักงานเกษตรและสหกรณ์จังหวัดลำพูน  
ประจำปีงบประมาณ พ.ศ. ๒๕๖๕**

สถานที่ตั้ง .....๑๔...หมู่ที่...๓...ตำบลเวียงยอง...อำเภอเมืองลำพูน...จังหวัดลำพูน.....  
 ชื่อผู้ประสานงาน.....นายณัฐภูมิ มาลาธง.....หมายเลขโทรศัพท์.....๐๘-๐๖๘๑-๙๙๘๑.....

**ข้อมูลพื้นฐาน**

ชื่อหน่วยงานในสังกัดที่รับผิดชอบโครงการ ในแผนปฏิบัติการปี ๒๕๖๕	จำนวนบุคลากร ในหน่วยงาน	จำนวนกลุ่มเป้าหมาย และภาคีเครือข่าย	จำนวนประชาชน เป้าหมาย
๑	๒๖	๒ ศูนย์เครือข่าย	๒๐๐

จำนวนโครงการ/กิจกรรมที่ดำเนินการในปีงบประมาณ พ.ศ. ๒๕๖๕ .....๓.....โครงการ

จำนวนงบประมาณที่ใช้ดำเนินการในปีงบประมาณ พ.ศ. ๒๕๖๕ รวม.....๕๐,๐๐๐.-...บาท

- จากงบปกติของหน่วยงาน ทุกโครงการจำนวน.....๕๐,๐๐๐.-...บาท
- จากงบอื่นๆ รวมทุกโครงการจำนวน .....-...บาท

**เป้าหมายในปีงบประมาณ พ.ศ. ๒๕๖๕**

- หน่วยงาน/องค์กรทั้งภายในและภายนอกที่ให้ความสำคัญสนับสนุนให้มีการจัดอบรมพัฒนาคุณธรรมจริยธรรม  
จำนวน.....๒๐.....แห่ง รวมผู้ที่ได้รับการอบรม จำนวน .....๖๐..... คน
- หน่วยงาน/องค์กรทั้งภายในและภายนอกที่ให้การสนับสนุนหรือร่วมจัดกิจกรรมเทิดทูนสถาบันชาติ ศาสนา  
พระมหากษัตริย์ จำนวน .....๓๑.....แห่ง รวมผู้ที่เข้าร่วมกิจกรรม จำนวน.....๑๐๑.....คน

**ผลที่คาดว่าจะได้รับจากการดำเนินการในโครงการ/กิจกรรมต่างๆ ตามแผนปฏิบัติของกระทรวง/องค์กร หน่วยงาน**

- เกษตรกรที่เข้าร่วมโครงการฯ มีความรู้ ความเข้าใจในการดำเนินกิจกรรมการเกษตรตามแนวทฤษฎีใหม่ โดยยึดปรัชญาเศรษฐกิจพอเพียง และสามารถนำความรู้ที่ได้รับไปปรับใช้ในการประกอบอาชีพได้

**แผนปฏิบัติการ**  
**เสริมสร้างความผูกพันและความผูกพันของบุคลากรที่มีต่อองค์กร**  
**ของสำนักงานปลัดกระทรวงเกษตรและสหกรณ์**  
**ประจำปีงบประมาณ พ.ศ. ๒๕๖๕**

ยุทธศาสตร์/เป้าประสงค์	กลยุทธ์	โครงการ/กิจกรรม	ตัวชี้วัด	เป้าหมาย	ระยะเวลาดำเนินการ ปีงบประมาณ พ.ศ. ๒๕๖๕											
					พ.ศ.๒๕๖๔			พ.ศ.๒๕๖๕								
					ต.ค.	พ.ย.	ธ.ค.	ม.ค.	ก.พ.	มี.ค.	เม.ย.	พ.ค.	มิ.ย.	ก.ค.	ส.ค.	ก.ย.
<b>ยุทธศาสตร์ที่ ๑ การสร้างบรรยากาศที่ดีในการทำงาน</b>																
<b>เป้าประสงค์ ๑.๒</b> ผู้บังคับบัญชาและ ผู้ปฏิบัติงานมีการสื่อสาร และมีความสัมพันธ์ที่ดี	๑. เสริมสร้างความสัมพันธ์ ระหว่างผู้บังคับ บัญชาและผู้ปฏิบัติงาน	๑. การจัดกิจกรรม เสริมสร้าง ความสัมพันธ์ ภายในสำนักงาน/ กองและการ ทำงานเป็นทีม	๑. จำนวนครั้งที่จัด กิจกรรมเสริมสร้าง ความสัมพันธ์ภายใน หน่วยงานและ การทำงานเป็นทีม	๔ ครั้ง				๑				๑		๑		
		๒. พัฒนาการสื่อสาร ภายในองค์กร	๒. การจัดประชุม ภายในหน่วยงาน	๒. จำนวนครั้งที่ทำ กิจกรรมการสื่อสาร ภายในหน่วยงาน	๑๒ ครั้ง	๑	๑	๑	๑	๑	๑	๑	๑	๑	๑	๑
<b>เป้าประสงค์ ๑.๓</b> หน่วยงานมีสภาพ แวดล้อมที่เอื้อต่อ การปฏิบัติงาน ลูกสุขอนามัย มีความปลอดภัย	สร้างสภาพแวดล้อมที่ เอื้อต่อการปฏิบัติงาน ลูกสุขอนามัย	๑. การจัดหา วัสดุอุปกรณ์ คอมพิวเตอร์ให้ พร้อมสำหรับการ ใช้งาน	วัสดุอุปกรณ์คอมพิวเตอร์ พร้อมสำหรับการใช้งาน	๑ ครั้ง		๑									๑	
		๒. การปรับปรุง สภาพแวดล้อม ด้านอาคาร สถานที่ - กิจกรรม ๕ส./ Big Cleaning Day	๑. จำนวนครั้งที่มีการจัด กิจกรรมปรับปรุง ภูมิทัศน์ และทำความ สะอาดครั้งใหญ่ (Big Cleaning Day)	๓ ครั้ง			๑				๑				๑	



ยุทธศาสตร์/เป้าประสงค์	กลยุทธ์	โครงการ/กิจกรรม	ตัวชี้วัด	เป้าหมาย	ระยะเวลาดำเนินการ ปีงบประมาณ พ.ศ. ๒๕๖๕													
					พ.ศ.๒๕๖๔			พ.ศ.๒๕๖๕										
					ต.ค.	พ.ย.	ธ.ค.	ม.ค.	ก.พ.	มี.ค.	เม.ย.	พ.ค.	มิ.ย.	ก.ค.	ส.ค.	ก.ย.		
			๒. ร้อยละความพึงพอใจของบุคลากรที่มีต่อสภาพแวดล้อมในการปฏิบัติงาน															
<b>ยุทธศาสตร์ที่ ๒</b> การเสริมสร้างแรงจูงใจในการปฏิบัติงาน																		
<b>เป้าประสงค์ ๒.๑</b> บุคลากรได้รับการพัฒนาความรู้ความสามารถเหมาะสมกับงานที่ปฏิบัติ	พัฒนาระบบและวิธีการพัฒนาบุคลากรให้มีประสิทธิภาพ	๑. การจัดทำแผนพัฒนารายบุคคลและพัฒนามตามแผน	๑. แผนพัฒนารายบุคคลของสำนักงานเกษตรและสหกรณ์จังหวัดลำพูน ประจำปีงบประมาณ พ.ศ. ๒๕๖๕	๑ ครั้ง													๑	
<b>เป้าประสงค์ ๒.๒</b> บุคลากรมีขวัญกำลังใจและมีความก้าวหน้าในอาชีพ	๑. สร้างโอกาสความก้าวหน้าในอาชีพ	๑. สสำรวจ/สอบถามความต้องการการเรียนรู้ของบุคลากรในการพัฒนา ๒. การส่งเสริมสนับสนุนให้บุคลากรปรับเปลี่ยนหมุนเวียนงาน - การส่งเสริมและพัฒนาทักษะการทำงานให้กับบุคลากรด้วยการจัดการองค์ความรู้	ร้อยละความสำเร็จการพัฒนาการส่งเสริมและพัฒนาทักษะการทำงานให้กับบุคลากรด้วยการจัดการองค์ความรู้ (Knowledge Management : KM)	๑ ครั้ง													๑	



ยุทธศาสตร์/เป้าประสงค์	กลยุทธ์	โครงการ/กิจกรรม	ตัวชี้วัด	เป้าหมาย	ระยะเวลาดำเนินการ ปีงบประมาณ พ.ศ. ๒๕๖๕												
					พ.ศ.๒๕๖๔			พ.ศ.๒๕๖๕									
					ต.ค.	พ.ย.	ธ.ค.	ม.ค.	ก.พ.	มี.ค.	เม.ย.	พ.ค.	มิ.ย.	ก.ค.	ส.ค.	ก.ย.	
		(Knowledge Management : KM)															
	๒. สนับสนุนให้บุคลากรเกิดแรงจูงใจการสร้างผลการปฏิบัติงาน	๒. การยกย่องชมเชยระดับบุคคล (การสร้างนวัตกรรม การปรับปรุงการทำงาน) ภายในหน่วยงาน	ผลงานหรือนวัตกรรมเข้าประกวด	๑ ผลงาน													



**แผนปฏิบัติการ**  
**เสริมสร้างความผูกพันและความผูกพันของบุคลากรที่มีต่อองค์กร**  
**ของสำนักงานปลัดกระทรวงเกษตรและสหกรณ์**  
**ประจำปีงบประมาณ พ.ศ. ๒๕๖๕**

ยุทธศาสตร์/เป้าประสงค์	กลยุทธ์	โครงการ/กิจกรรม	ตัวชี้วัด	เป้าหมาย	ระยะเวลาดำเนินการ ปีงบประมาณ พ.ศ. ๒๕๖๕											
					พ.ศ.๒๕๖๔			พ.ศ.๒๕๖๕								
					ต.ค.	พ.ย.	ธ.ค.	ม.ค.	ก.พ.	มี.ค.	เม.ย.	พ.ค.	มิ.ย.	ก.ค.	ส.ค.	ก.ย.
<b>ยุทธศาสตร์ที่ ๑ การสร้างบรรยากาศที่ดีในการทำงาน</b>																
<b>เป้าประสงค์ ๑.๒</b> ผู้บังคับบัญชาและ ผู้ปฏิบัติงานมีการสื่อสาร และมีความสัมพันธ์ที่ดี	๑. เสริมสร้างความสัมพันธ์ ระหว่างผู้บังคับ บัญชาและผู้ปฏิบัติงาน	๑. การจัดกิจกรรม เสริมสร้าง ความสัมพันธ์ ภายในสำนักงาน/ กองและการ ทำงานเป็นทีม	๑. จำนวนครั้งที่จัด กิจกรรมเสริมสร้าง ความสัมพันธ์ภายใน หน่วยงานและ การทำงานเป็นทีม	๔ ครั้ง				๑			๑		๑		๑	
		๒. พัฒนาการสื่อสาร ภายในองค์กร	๒. การจัดประชุม ภายในหน่วยงาน	๒. จำนวนครั้งที่ทำ กิจกรรมการสื่อสาร ภายในหน่วยงาน	๑๒ ครั้ง	๑	๑	๑	๑	๑	๑	๑	๑	๑	๑	๑
<b>เป้าประสงค์ ๑.๓</b> หน่วยงานมีสภาพ แวดล้อมที่เอื้อต่อ การปฏิบัติงาน ลูกสุขอนามัย มีความปลอดภัย	สร้างสภาพแวดล้อมที่ เอื้อต่อการปฏิบัติงาน ลูกสุขอนามัย	๑. การจัดหา วัสดุอุปกรณ์ คอมพิวเตอร์ให้ พร้อมสำหรับการ ใช้งาน	วัสดุอุปกรณ์คอมพิวเตอร์ พร้อมสำหรับการใช้งาน	๑ ครั้ง		๑								๑		
		๒. การปรับปรุง สภาพแวดล้อม ด้านอาคาร สถานที่ - กิจกรรม ๕ส./ Big Cleaning Day	๑. จำนวนครั้งที่มีการจัด กิจกรรมปรับปรุง ภูมิทัศน์ และทำความ สะอาดครั้งใหญ่ (Big Cleaning Day)	๓ ครั้ง			๑				๑			๑		





ยุทธศาสตร์/เป้าประสงค์	กลยุทธ์	โครงการ/กิจกรรม	ตัวชี้วัด	เป้าหมาย	ระยะเวลาดำเนินการ ปีงบประมาณ พ.ศ. ๒๕๖๕												
					พ.ศ.๒๕๖๔			พ.ศ.๒๕๖๕									
					ต.ค.	พ.ย.	ธ.ค.	ม.ค.	ก.พ.	มี.ค.	เม.ย.	พ.ค.	มิ.ย.	ก.ค.	ส.ค.	ก.ย.	
			๒. ร้อยละความพึงพอใจของบุคลากรที่มีต่อสภาพแวดล้อมในการปฏิบัติงาน														
<b>ยุทธศาสตร์ที่ ๒</b> การเสริมสร้างแรงจูงใจในการปฏิบัติงาน																	
<b>เป้าประสงค์ ๒.๑</b> บุคลากรได้รับการพัฒนาความรู้ความสามารถเหมาะสมกับงานที่ปฏิบัติ	พัฒนาระบบและวิธีการพัฒนาบุคลากรให้มีประสิทธิภาพ	๑. การจัดทำแผนพัฒนารายบุคคลและพัฒนามตามแผน	๑. แผนพัฒนารายบุคคลของสำนักงานเกษตรและสหกรณ์จังหวัดลำพูน ประจำปีงบประมาณ พ.ศ. ๒๕๖๕	๑ ครั้ง													๑
<b>เป้าประสงค์ ๒.๒</b> บุคลากรมีขวัญกำลังใจและมีความก้าวหน้าในอาชีพ	๑. สร้างโอกาสความก้าวหน้าในอาชีพ	๑. สสำรวจ/สอบถามความต้องการการเรียนรู้ของบุคลากรในการพัฒนา ๒. การส่งเสริมสนับสนุนให้บุคลากรปรับเปลี่ยนหมุนเวียนงาน - การส่งเสริมและพัฒนาทักษะการทำงานให้กับบุคลากรด้วยการจัดการองค์ความรู้	ร้อยละความสำเร็จการพัฒนาการส่งเสริมและพัฒนาทักษะการทำงานให้กับบุคลากรด้วยการจัดการองค์ความรู้ (Knowledge Management : KM)	๑ ครั้ง													๑



ยุทธศาสตร์/เป้าประสงค์	กลยุทธ์	โครงการ/กิจกรรม	ตัวชี้วัด	เป้าหมาย	ระยะเวลาดำเนินการ ปีงบประมาณ พ.ศ. ๒๕๖๕													
					พ.ศ.๒๕๖๔			พ.ศ.๒๕๖๕										
					ต.ค.	พ.ย.	ธ.ค.	ม.ค.	ก.พ.	มี.ค.	เม.ย.	พ.ค.	มิ.ย.	ก.ค.	ส.ค.	ก.ย.		
		(Knowledge Management : KM)																
	๒. สนับสนุนให้บุคลากรเกิดแรงจูงใจการสร้างผลการปฏิบัติงาน	๒. การยกย่องชมเชยระดับบุคคล (การสร้างนวัตกรรม การปรับปรุงการทำงาน) ภายในหน่วยงาน	ผลงานหรือนวัตกรรมเข้าประกวด	๑ ผลงาน														





## ส่วนที่ ๓

# โครงการ พัฒนาศักยภาพบุคลากรเพื่อเพิ่มประสิทธิภาพในการปฏิบัติงาน หลักสูตร การปฏิบัติงานภายใต้รูปแบบ “Agri Challenge” Next Normal ๒๐๒๒. ประจำปีงบประมาณ พ.ศ.๒๕๖๕

### ๑. หลักการและเหตุผล

การพัฒนาบุคลากรเป็นหัวใจสำคัญของการขับเคลื่อนและเปลี่ยนแปลงองค์กรให้ประสบความสำเร็จ องค์กรที่มีบุคลากรที่มีความรู้ มีหลักการ มีวิธีการปฏิบัติที่เป็นไปในแนวทางเดียวกันมีการพัฒนาทักษะ การปฏิบัติงาน มีความกระตือรือร้นที่จะเรียนรู้อยู่ตลอดเวลา และมีโอกาสแลกเปลี่ยนเรียนรู้ประสบการณ์ ในการปฏิบัติงานซึ่งกันและกัน ดังนั้น การปฏิบัติงานของทุกองค์กร จึงจำเป็นต้องอย่างยั้งที่จะต้องมีการส่งเสริมและพัฒนาความรู้และทักษะใหม่ ๆ เพื่อให้บุคลากรขององค์กรได้พัฒนางานตามหน้าที่ รับผิดชอบและพัฒนาทักษะและความรู้ต่างสายงานในการขับเคลื่อนภารกิจขององค์กร ประกอบกับในปัจจุบันเกิดสถานการณ์การแพร่ระบาดของไวรัสโคโรนา ส่งผลให้กระบวนการทำงานขององค์กรต้องมีการปรับตัวเพื่อให้ภารกิจและเป้าหมายประสบผลสำเร็จ และมีนโยบายเร่งด่วน คือ การทำงานนอกสถานที่ตั้งปกติ (work from home) หรือการทำงานทางไกล ซึ่งส่งผลต่อความคาดหวังของประสิทธิภาพการทำงาน และประสิทธิผลขององค์กรลดลง เนื่องจากบุคลากรของแต่ละสายงานจะมีความเชี่ยวชาญเฉพาะด้าน ไม่สามารถทดแทนการทำงานข้ามสายงานได้อย่างมีประสิทธิภาพ องค์กรจึงจำเป็นต้องเตรียมความพร้อม ในการปรับเปลี่ยนวิถีชีวิต วัฒนธรรมการทำงาน สรรหาเครื่องมือการทำงาน และแนวทางการทำงานที่พร้อมจะรองรับการเปลี่ยนแปลงและสถานการณ์ที่เกิดขึ้นให้มีมาตรฐานงานใกล้เคียงกัน

สำนักงานเกษตรและสหกรณ์จังหวัดลำพูน จึงได้จัดทำโครงการ พัฒนาศักยภาพบุคลากรเพื่อเพิ่ม ประสิทธิภาพในการปฏิบัติงาน หลักสูตร การปฏิบัติงานภายใต้รูปแบบ “Agri Challenge” Next Normal ๒๐๒๒. ประจำปีงบประมาณ พ.ศ.๒๕๖๕ เพื่อพัฒนาพัฒนาสมรรถนะของบุคลากรให้เพิ่มมากขึ้น สามารถ นำความรู้ที่ได้รับประยุกต์ใช้ในการเสริมสร้างศักยภาพการทำงาน และเปลี่ยนแปลงองค์กรไปในทิศทางที่ดีขึ้น ภายใต้สถานการณ์การเปลี่ยนแปลงที่เกิดขึ้น

### ๒. วัตถุประสงค์

- ๒.๑ เพื่อปรับเปลี่ยนและเสริมสร้างทัศนคติที่ดีในการทำงานและการอยู่ร่วมกันขององค์กรอย่างมีความสุข
- ๒.๒ เพื่อสังเคราะห์งานของบุคลากรทุกกลุ่มฝ่าย สร้างกระบวนการการเรียนรู้เกี่ยวกับการปฏิบัติงาน ในหน้าที่ที่รับผิดชอบ และบูรณาการจัดการจัดการความรู้สู่การพัฒนางานให้สอดคล้องกับภารกิจและเป้าหมายขององค์กร
- ๒.๓ เพื่อพัฒนาสมรรถนะของบุคลากรให้เพิ่มมากขึ้น สามารถนำความรู้ที่ได้รับประยุกต์ใช้ในการเสริมสร้างศักยภาพการทำงาน และเปลี่ยนแปลงองค์กรไปในทิศทางที่ดีขึ้น ภายใต้สถานการณ์ การเปลี่ยนแปลงที่เกิดขึ้น





กำหนดการ  
โครงการ พัฒนาศักยภาพบุคลากรเพื่อเพิ่มประสิทธิภาพในการปฏิบัติงาน  
หลักสูตร การปฏิบัติงานภายใต้รูปแบบ “Agri Challenge” Next Normal ๒๐๒๒.  
ประจำปีงบประมาณ พ.ศ.๒๕๖๕

วัน/เวลา	กิจกรรม
วันที่ ๑ (วันที่.....)	
๐๘.๓๐ น.	ลงทะเบียน
๐๙.๐๐ น.	กล่าวเปิดการสัมมนา โดย เกษตรและสหกรณ์จังหวัดลำพูน
๐๙.๓๐ น.	บรรยายโดย เกษตรและสหกรณ์จังหวัดลำพูน <ul style="list-style-type: none"> <li>กิจกรรม “แนวทางการปฏิบัติงานภายใต้รูปแบบ “Agri Challenge” Next Normal ๒๐๒๒. ของสำนักงานเกษรและสหกรณ์จังหวัดลำพูน”</li> </ul>
๑๐.๐๐ น.	บรรยายโดย ..... <ul style="list-style-type: none"> <li>แนวคิดความสุขของคนทำงาน</li> <li>สร้างทัศนคติเชิงบวกกับความสำเร็จในการทำงาน</li> <li>Generation ของบุคลากรกับความสุขในการทำงาน</li> </ul>
๑๐.๓๐ น.	พักรับประทานอาหารว่าง
๑๐.๔๕ น.	กิจกรรม “การทำงานร่วมกันภายในองค์กรอย่างมีความสุข และปรับเปลี่ยนเพื่อประสิทธิภาพ (HAPPY WORKPLACE)” <ul style="list-style-type: none"> <li>กิจกรรม “เปิดชิงพื้นที่” เรียนรู้เรื่องการทำงานเป็นทีม</li> <li>กิจกรรม “ข้ามแม่น้ำพิช” เรียนรู้เรื่องการทำงานเป็นทีม</li> </ul>
๑๒.๐๐ น.	พักรับประทานอาหารกลางวัน
๑๓.๐๐ น.	กิจกรรม “การแบ่งปันและแลกเปลี่ยนประสบการณ์” <ul style="list-style-type: none"> <li>การใช้งานระบบสารบรรณอิเล็กทรอนิกส์ (e-Saraban)</li> <li>งานการเงินพัสดุ</li> <li>การสร้าง QR code และวิธีการสร้างสรรค์ Power Point</li> </ul>
๑๕.๓๐ น.	พักรับประทานอาหารว่าง
๑๕.๔๕ น.	กิจกรรม “การแบ่งปันและแลกเปลี่ยนประสบการณ์” (ต่อ) <ul style="list-style-type: none"> <li>กองทุนหมุนเวียนเพื่อการกู้ยืมแก่เกษตรกรและผู้ยากจน (อบก.)</li> <li>เกษตรพันธสัญญา</li> </ul>
๑๖.๓๐ น.	กิจกรรม “การทำงานร่วมกันภายในองค์กรอย่างมีความสุข และปรับเปลี่ยนเพื่อประสิทธิภาพ (HAPPY WORKPLACE)” <ul style="list-style-type: none"> <li>กิจกรรม “งล้อสี่ทิศ” เพื่อเข้าใจตัวเองและผู้อื่น</li> </ul>



วัน/เวลา	กิจกรรม
	<ul style="list-style-type: none"><li>● กิจกรรม “สายธารชีวิต”</li></ul>
๑๘.๐๐ น.	<ul style="list-style-type: none"><li>● รับประทานอาหารเย็น</li><li>● กิจกรรม “กลุ่มสัมพันธ์”</li></ul>
วันที่ ๒ (วันที่.....)	
๐๘.๓๐ น.	ลงทะเบียน
๐๙.๐๐ น.	กิจกรรม “การแบ่งปันและแลกเปลี่ยนประสบการณ์” <ul style="list-style-type: none"><li>● กิจกรรม “สายธารชีวิต”</li><li>● กิจกรรม “ตัวต่อมหาสนุก” เรียนรู้เรื่องการสื่อสารและโครงสร้างการทำงานในองค์กร</li></ul>
๑๑.๓๐ น.	สรุปและประเมินผล
๑๒.๐๐ น.	ปิดการสัมมนา





**สำนักงานเกษตรและสหกรณ์จังหวัดลำพูน**

**สำนักงานปลัดกระทรวงเกษตรและสหกรณ์ กระทรวงเกษตรและสหกรณ์**

**โทรศัพท์ ๐-๕๓๕๓-๐๙๒๓ โทรสาร ๐-๕๓๕๓-๐๙๒๔**

**E-mail : [paco\\_lpn@opsmoac.go.th](mailto:paco_lpn@opsmoac.go.th) | [www.moac-info.net/lamphun](http://www.moac-info.net/lamphun)**