

คำรับรองการปฏิบัติราชการ
เพื่อการถ่ายทอดตัวชี้วัดและเป้าหมาย
ของระดับองค์กรสู่ระดับบุคคล
จังหวัดลำพูน
ประจำปีงบประมาณ 2552

สำนักงานเกษตรและสหกรณ์จังหวัดลำพูน

คำรับรองการปฏิบัติราชการ
จังหวัดลำพูน
ประจำปีงบประมาณ พ.ศ.2552

1. คำรับรองระหว่าง

นายดิเรก ก้อนกลีบ

ผู้ว่าราชการจังหวัดลำพูน

ผู้รับคำรับรอง

นายพิพัฒน์ ชูฒยากร

เกษตรและสหกรณ์จังหวัดลำพูน

ผู้ทำคำรับรอง

- คำรับรองนี้เป็นคำรับรองฝ่ายเดียว มิใช่สัญญาและใช้สำหรับระยะเวลา 1 ปี เริ่มตั้งแต่วันที่ 1 ตุลาคม 2551 ถึงวันที่ 30 กันยายน 2552
- รายละเอียดของคำรับรอง ได้แก่ สรุปลิขิตทัศน/ประเด็นยุทธศาสตร์จังหวัดลำพูน แผนที่กลยุทธ์ของจังหวัดลำพูน วิสัยทัศน์ พันธกิจ ประเด็นยุทธศาสตร์ และเป้าประสงค์ของสำนักงานเกษตรและสหกรณ์จังหวัดลำพูน แผนที่กลยุทธ์ของสำนักงานเกษตรและสหกรณ์จังหวัดลำพูน ตัวชี้วัดและเป้าหมายตามแผนปฏิบัติการ ประจำปีงบประมาณ 2552 ของสำนักงานเกษตรและสหกรณ์จังหวัดลำพูน และรายละเอียดอื่น ๆ ตามที่ปรากฏอยู่ในเอกสารประกอบท้ายคำรับรองนี้
- ข้าพเจ้าจะปฏิบัติตามกรอบการประเมินผล ประเด็นการประเมินผลการปฏิบัติราชการตามตัวชี้วัดเป้าหมาย ตามแผนปฏิบัติการ ประจำปีงบประมาณ 2552 ของสำนักงานเกษตรและสหกรณ์จังหวัดลำพูน ที่กำหนดอยู่ในรายละเอียดของคำรับรองฯ และคำแนะนำของผู้ว่าราชการจังหวัดลำพูน และรองผู้ว่าราชการจังหวัดลำพูน ที่ได้รับมอบหมายให้กำกับดูแล และตามเอกสารที่กำหนดประกอบท้ายคำรับรองนี้
- ข้าพเจ้า นายพิพัฒน์ ชูฒยากร เกษตรและสหกรณ์จังหวัดลำพูน ได้ทำความเข้าใจคำรับรองตามประเด็นที่ 3 ข้างต้นแล้ว ขอให้คำรับรองกับผู้ว่าราชการจังหวัดลำพูน และรองผู้ว่าราชการจังหวัดลำพูนว่าจะมุ่งมั่นปฏิบัติราชการให้เกิดผลงานที่ดีตามเป้าหมายของตัวชี้วัดแต่ละตัวในระดับสูงสุด เพื่อให้เกิดประโยชน์สุขแก่ประชาชน ตามที่ให้คำรับรองไว้
- ผู้รับคำรับรองและผู้ทำคำรับรองได้เข้าใจคำรับรองการปฏิบัติราชการ และเห็นพ้องต้องกันแล้ว จึงได้ลงลายมือชื่อไว้เป็นสำคัญ

(นายดิเรก ก้อนกลีบ)

ผู้ว่าราชการจังหวัดลำพูน

Wong Luwaka
(นายบรรหาร บุระณะประภา)

รองผู้ว่าราชการจังหวัดลำพูน

(นายธานินทร์ สุภาแสน)

รองผู้ว่าราชการจังหวัดลำพูน

(นายพิพัฒน์ ชูฒยากร)

เกษตรและสหกรณ์จังหวัดลำพูน

แผนปฏิบัติราชการจังหวัดลำพูน

วิสัยทัศน์

- ลำพูนสู่เมืองมรดกโลก แหล่งเกษตรปลอดภัย และอุตสาหกรรมคุณภาพ

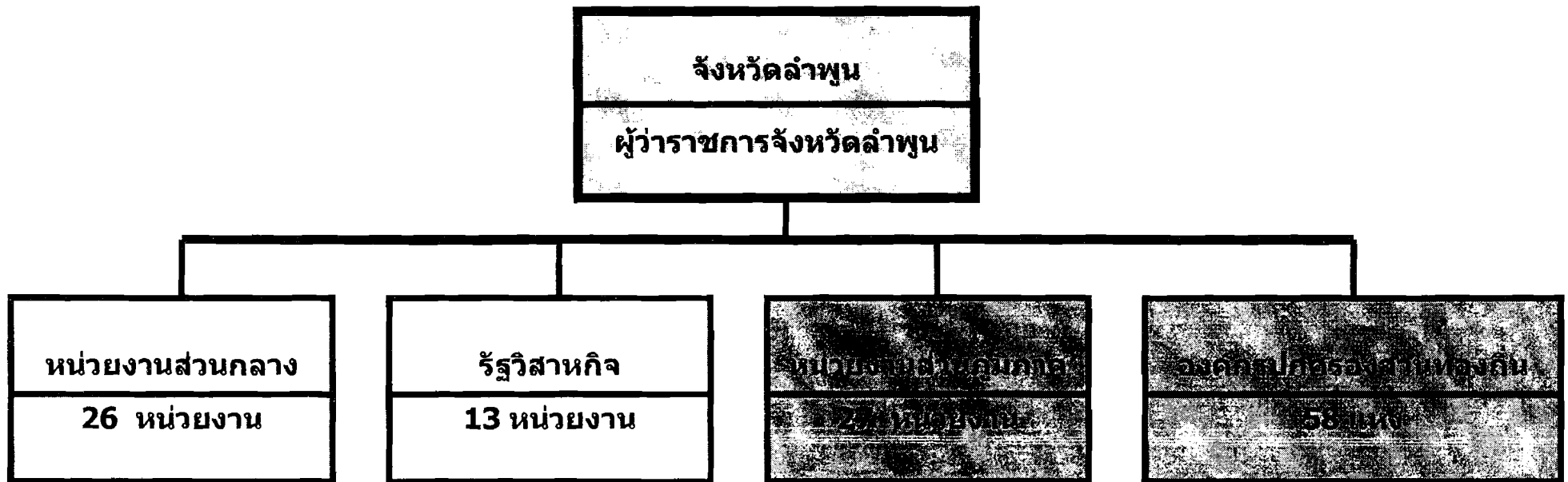
พันธกิจ

- การมุ่งสู่การเป็นเมืองมรดกโลก
- การเป็นแหล่งเกษตรปลอดภัย
- การเป็นแหล่งอุตสาหกรรมคุณภาพ
- การพัฒนาให้เป็นเมืองสงบสุขสวยงาม

ประเด็นยุทธศาสตร์

- การพัฒนาให้เป็นเมืองแห่งวัฒนธรรมและแหล่งท่องเที่ยวเชิงอนุรักษ์ที่มีเอกลักษณ์โดดเด่น
- การบริหารจัดการและพัฒนาการเกษตรแบบบูรณาการ และมาตรฐานคุณภาพสินค้าเกษตรสอดคล้องกับความต้องการของตลาด
- การพัฒนาคุณภาพและการเชื่อมโยงภาคอุตสาหกรรม หัตถอุตสาหกรรม และโครงสร้างพื้นฐานรองรับ เพื่อเพิ่มขีดความสามารถในการแข่งขันและความเข้มแข็งทางด้านเศรษฐกิจ
- การพัฒนาคุณภาพชีวิตประชาชน โดยเสริมสร้างความเข้มแข็งให้ครอบครัวชุมชนและสังคม
- การบริหารจัดการทรัพยากรธรรมชาติและสิ่งแวดล้อมอย่างเป็นระบบและยั่งยืน
- การพัฒนาเมืองลำพูนให้มีความสงบ สะอาด สวยงาม ปลอดภัย และมีโครงสร้างพื้นฐานที่เอื้อต่อการพัฒนาเศรษฐกิจและสังคม

โครงสร้างการบริหารงานของจังหวัดลำพูน



การแบ่งเขตการปกครอง

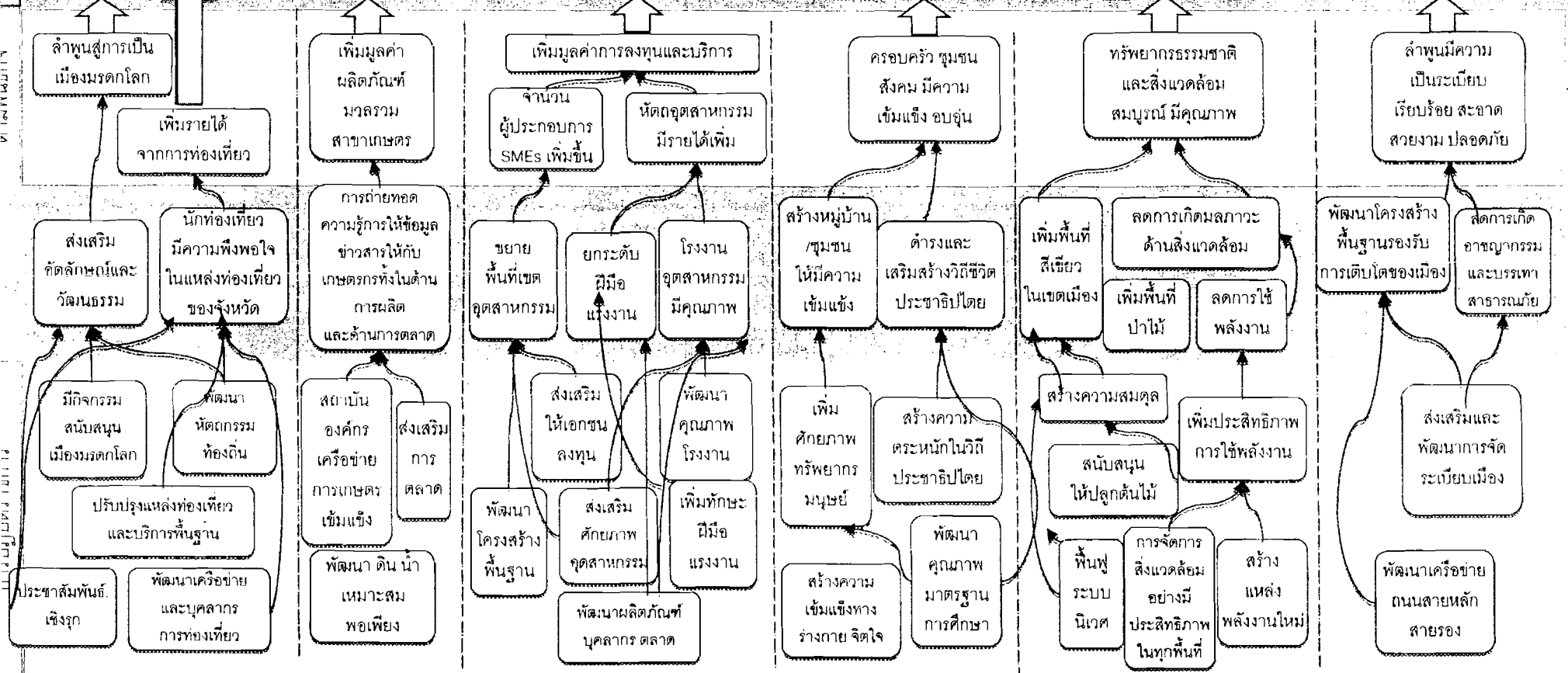
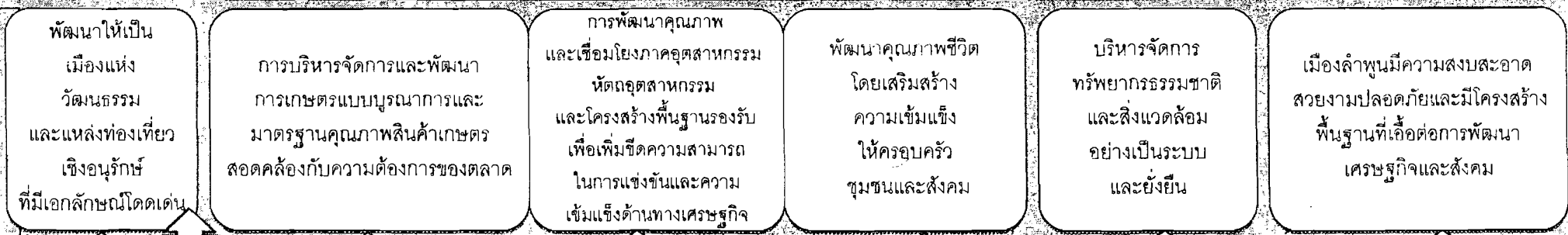
จังหวัดลำพูน แบ่งการปกครองออกเป็น 8 อำเภอ 51 ตำบล 575 หมู่บ้าน 1 องค์การบริหารส่วนจังหวัด 1 เทศบาลเมือง 23 เทศบาลตำบล 33 องค์การบริหารส่วนตำบล

การบริหารราชการ

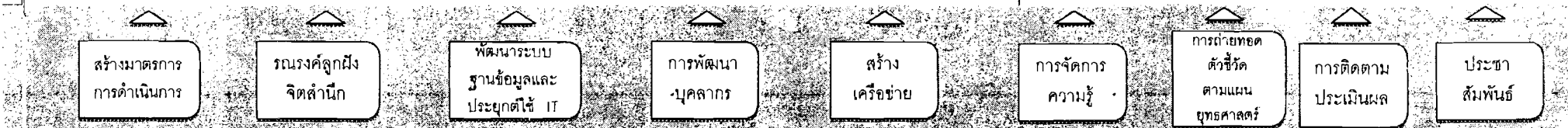
จังหวัดลำพูน มีหน่วยราชการต่าง ๆ ที่บริหารราชการในพื้นที่ ประกอบด้วย

1. หน่วยงานการบริหารราชการส่วนกลางที่มาปฏิบัติงานในเขตพื้นที่จังหวัดลำพูน รวมทั้งสิ้น 26 หน่วยงาน หน่วยงานรัฐวิสาหกิจ 13 หน่วยงาน
2. หน่วยงานการบริหารราชการแผ่นดินส่วนภูมิภาค เป็นส่วนราชการประจำจังหวัด ซึ่งกระทรวง ทบวง กรมต่าง ๆ ได้ส่งมาปฏิบัติราชการในจังหวัด รวมทั้งสิ้น 27 หน่วยงาน
3. หน่วยงานการบริหารราชการส่วนท้องถิ่น ประกอบด้วย องค์การบริหารส่วนจังหวัด 1 แห่ง เทศบาลเมืองลำพูน 1 แห่ง เทศบาลตำบล 23 แห่ง และองค์การบริหารส่วนตำบล 33 แห่ง

วิสัยทัศน์จังหวัดลำพูน "ลำพูนสู่เมืองมรดกโลก แหล่งเกษตรปลอดภัยและอุตสาหกรรมคุณภาพ"



แผนที่ยุทธศาสตร์จังหวัดลำพูน (Strategy Map)



ประจำปีงบประมาณ 2552 (หลังการเจรจา เมื่อวันที่ 22 กันยายน 2551)

รายการตัวชี้วัด	น้ำหนัก (ร้อยละ)	หน่วยงานเจ้าภาพหลัก ที่รับผิดชอบ	ข้อมูลพื้นฐาน ปี พ.ศ.			เกณฑ์การให้คะแนน					หมายเหตุ
			2549	2550	2551	1	2	3	4	5	
มิติที่ 1 ด้านประสิทธิผลตามแผนปฏิบัติราชการ (ร้อยละ 50)											
1. ระดับความสำเร็จของร้อยละเฉลี่ยถ่วงน้ำหนักในการบรรลุเป้าหมายตามแผนปฏิบัติราชการกลุ่มจังหวัดและจังหวัด (ร้อยละ 20)											
1.1 แผนปฏิบัติราชการกลุ่มจังหวัด (ร้อยละ 4)											
1.1.1 ร้อยละของจำนวนแปลงที่ได้รับการรับรองมาตรฐาน GAP ต่อจำนวนแปลงที่ได้รับการตรวจจากกระทรวงเกษตรและสหกรณ์	1	จ.ลำพูน เจ้าภาพกลุ่ม/ สง.เกษตรและสหกรณ์ จังหวัดลำพูน	-	-	-	80	85	90	95	100	
1.1.2 ร้อยละที่เพิ่มขึ้นของรายได้จากการท่องเที่ยวของกลุ่มจังหวัด	1	จ.เชียงใหม่ เจ้าภาพกลุ่ม/ สง.การท่องเที่ยว จ.ลำพูน	-8.04	17.70	N/A	-Y	-Y/2	0	Y/2	Y	
1.1.3 ระดับความสำเร็จในการพัฒนาคุณภาพผลิตภัณฑ์ชุมชน และท้องถิ่น	1	จ.ลำปาง เจ้าภาพกลุ่ม/ สง.อุตสาหกรรม จังหวัดลำพูน	-	-	-	1	2	3	4	5	
1.1.4 ระดับความสำเร็จการดำเนินการตามแผนบูรณาการด้านการบริหารจัดการสิ่งแวดล้อม เพื่อป้องกันและเตือนภัยจากสภาวะหมอกควัน อุทกภัย และดินโคลนถล่ม	1	จ.แม่ฮ่องสอน เจ้าภาพกลุ่ม/ สง.ทรัพยากรธรรมชาติและ จังหวัดลำพูน	-	1	5	1	2	3	4	5	
1.2 แผนปฏิบัติราชการจังหวัดลำพูน (ร้อยละ 16)											
1.2.1 ระดับความสำเร็จของการบริหารจัดการแหล่งเรียนรู้ด้านศิลปะ วัฒนธรรม และศาสนา	3	สง.วัฒนธรรม จ.ลำพูน	-	4.30	5	1	2	3	4	5	
1.2.2 ร้อยละของจำนวนเกษตรกรกลุ่มเป้าหมายที่ผ่านการเตรียมความพร้อมตามระบบมาตรฐาน GAP (กลุ่มเกษตรกรผู้ผลิตลำไย)	3	สง.เกษตร จ.ลำพูน	4,400 ราย	3,599 ราย	1,300 ราย	80	85	90	95	100	
1.2.3 จำนวนสถานประกอบการอุตสาหกรรมที่ได้รับการรับรองมาตรฐาน (ราย)	2	สง.อุตสาหกรรม จ.ลำพูน	76 ราย	85 ราย	90 ราย	80	85	90	95	100	
1.2.4 ระดับความสำเร็จของการดำเนินการตามแผนการเพิ่มมูลค่าการจำหน่ายผลิตภัณฑ์ชุมชนและท้องถิ่น	2	สง.พัฒนาชุมชน จ.ลำพูน	-	-	-	1	2	3	4	5	
1.2.5 ระดับความสำเร็จในการพัฒนาคุณภาพผลิตภัณฑ์ชุมชน และท้องถิ่น	2	สง.อุตสาหกรรม จ.ลำพูน	-	-	-	1	2	3	4	5	
1.2.6 ระดับความสำเร็จของการแก้ไขปัญหาสังคมและคุณภาพชีวิต	2	สง.พัฒนาสังคมและ ความมั่นคง จ.ลำพูน	-	-	-	1	2	3	4	5	
1.2.7 อัตราการเรียนต่อหลังจบการศึกษาภาคบังคับ (จบ ม.3 ต่อ ม.4 /ปวช.)	2	สำนักงานเขตพื้นที่การศึกษา ลำพูน เขต 1 และเขต 2	97.66 (4,720/4,833)	95.79 (8,252 9,527)	96.86 (4,858 4,808)	94.86	95.86	96.86	97.88	98.86	
2. ระดับความสำเร็จในการขับเคลื่อนนโยบายสำคัญเร่งด่วนของรัฐบาล (ร้อยละ 10)											
2.1 ระดับความสำเร็จของการสนับสนุน/ส่งเสริมการพัฒนาหมู่บ้าน/ชุมชน ด้วยกระบวนการมีส่วนร่วม	5	สง.พัฒนาชุมชน จ.ลำพูน	-	-	5	1	2	3	4	5	
2.2 ระดับความสำเร็จของการบริหารจัดการเพื่อติดตามประเมินผลการดำเนินงานตามนโยบายสำคัญเร่งด่วนของรัฐบาล	5	ที่ทำการปกครอง จ.ลำพูน	-	-	5	1	2	3	4	5	
3. การพัฒนาสังคม คุณภาพชีวิต ความปลอดภัย ทรัพยากรธรรมชาติและสิ่งแวดล้อม (ร้อยละ 20)											
3.1 ระดับความสำเร็จของการแก้ไขปัญหาเพื่อลดจำนวนครัวเรือนยากจนที่มีรายได้ต่ำกว่าเกณฑ์ จปฐ.	3	สง.พัฒนาชุมชน จ.ลำพูน	-	-	-	1	2	3	4	5	
3.2 ระดับความสำเร็จของการป้องกันและแก้ไขปัญหายาเสพติด	4	ที่ทำการปกครอง จ.ลำพูน (ป้องกันจังหวัดลำพูน)	-	-	-	1	2	3	4	5	
3.3 ระดับคะแนนเฉลี่ยถ่วงน้ำหนักของร้อยละการจับกุมผู้กระทำความผิดในแต่ละกลุ่มที่เกิดขึ้นในปีงบประมาณ พ.ศ. 2552	5	ตำรวจ จ.ลำพูน	3.90	4.87	N/A	X-4 X-2	X-2 X-1	X X	X+2 X+1	X+4 X+2	
3.4 ระดับความสำเร็จของการดำเนินการบริหารจัดการทรัพยากรธรรมชาติและสิ่งแวดล้อมในระดับจังหวัด		สง.ทรัพยากรธรรมชาติและ จังหวัดลำพูน	5	3.57	N/A						

รายงานระบบการประเมินผลการปฏิบัติราชการ
หน่วยงาน สำนักงานเกษตรและสหกรณ์จังหวัดลำพูน

ข้อมูลพื้นฐานของหน่วยงาน วิสัยทัศน์ พันธกิจ ประเด็นยุทธศาสตร์

วิสัยทัศน์ (VISION)

เป็นศูนย์กลางด้านการอำนวยความสะดวก และการบริหารนโยบายของกระทรวงเกษตรและสหกรณ์ระดับ
จังหวัด

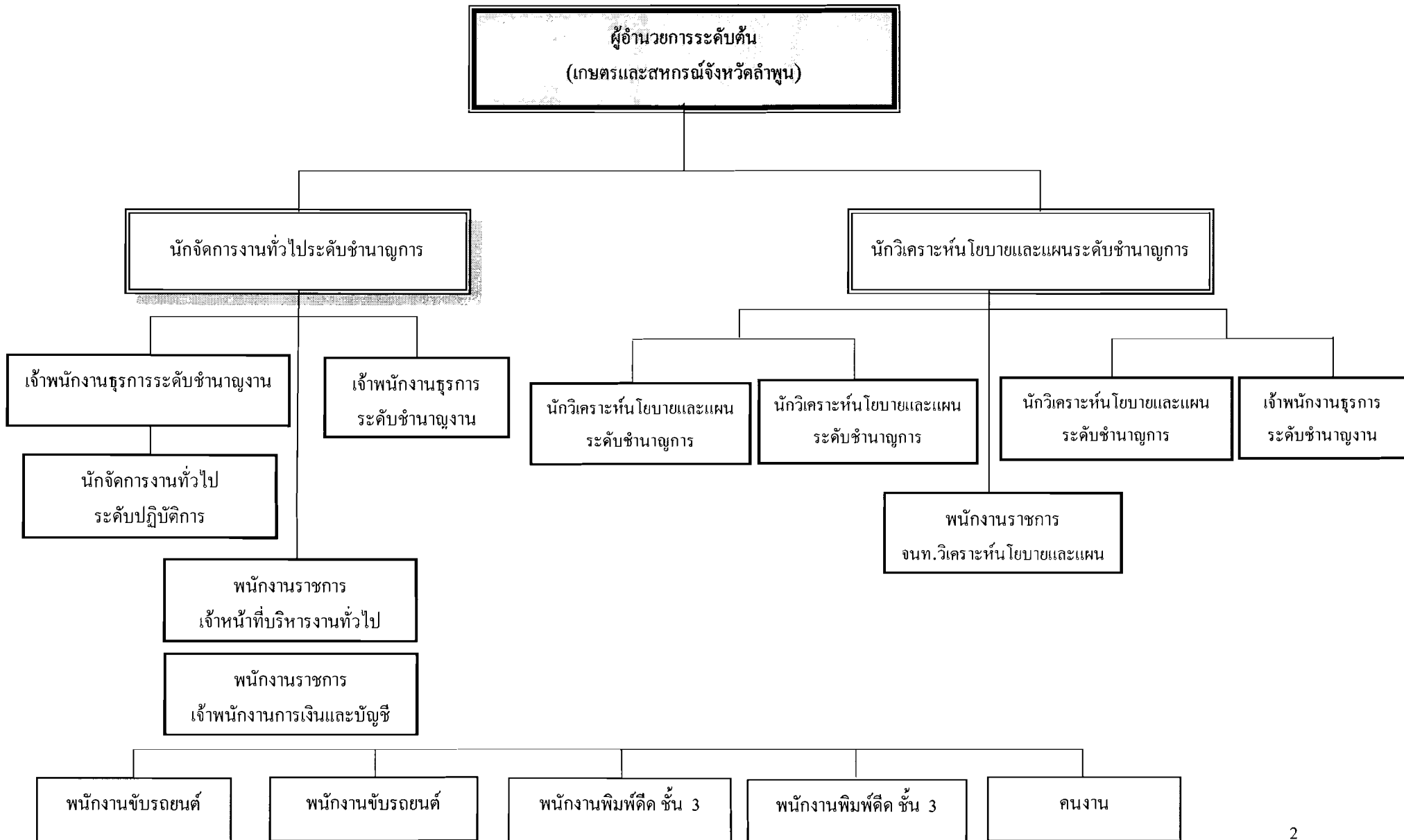
พันธกิจ (MISSION)

1. ส่งเสริมและพัฒนาศักยภาพของเกษตรกร
2. อำนวยความสะดวกด้านแผนงาน โครงการและงบประมาณเชิงบูรณาการในระดับจังหวัด
3. สนับสนุนและให้บริการเพื่อช่วยเหลือเกษตรกรในการผลิตสินค้าเกษตรปลอดภัย
4. ปฏิบัติภารกิจให้เป็นไปตามกฎหมาย กฎ ระเบียบ ข้อบังคับ และภารกิจพิเศษที่ได้รับมอบหมาย

ประเด็นยุทธศาสตร์ (Strategies)

การบริหารจัดการและพัฒนากิจกรรมแบบบูรณาการและมาตรฐานคุณภาพสินค้าเกษตร
สอดคล้องกับความต้องการของตลาด

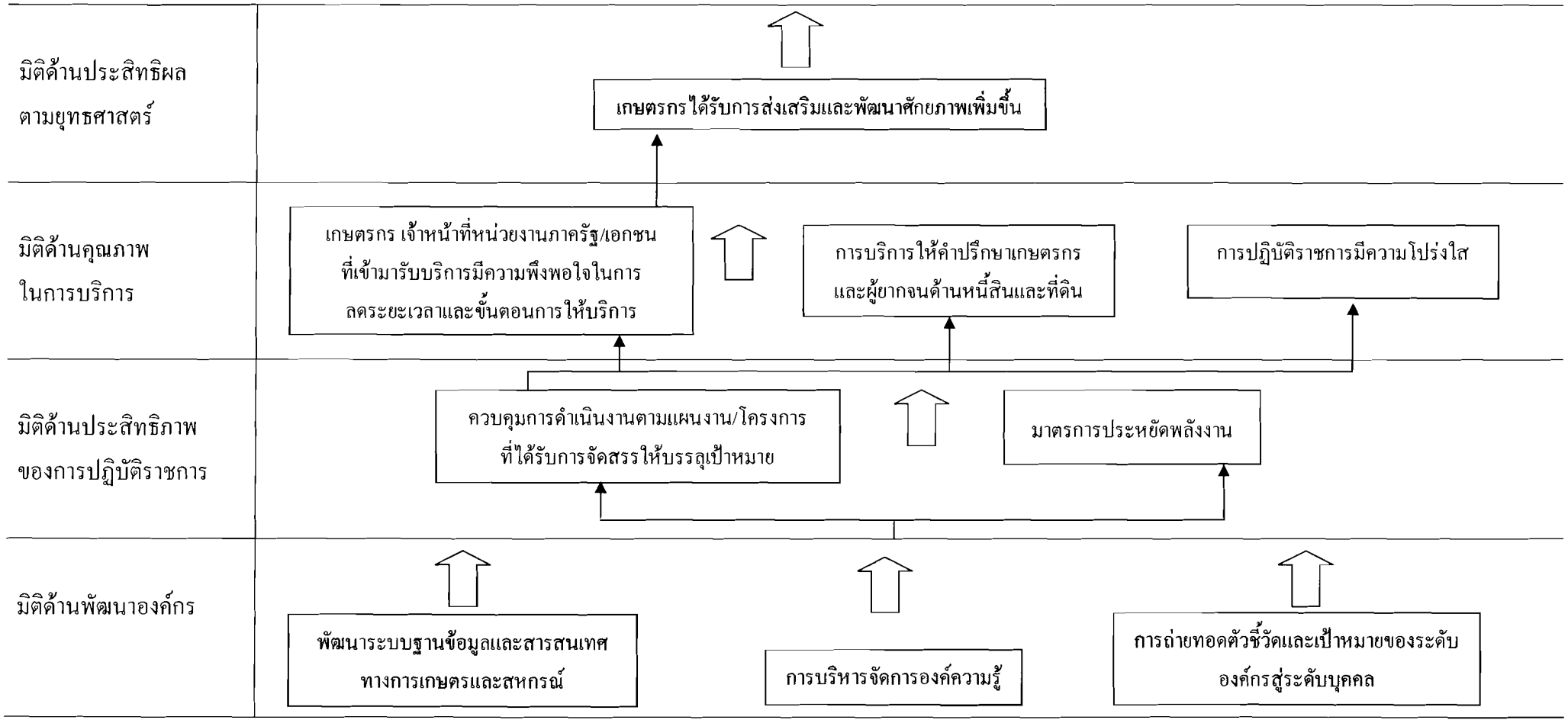
โครงสร้างของสำนักงานเกษตรและสหกรณ์จังหวัดลำพูน



แผนที่กลยุทธ์ (Strategy Map) ของสำนักงานเกษตรและสหกรณ์จังหวัดลำพูน

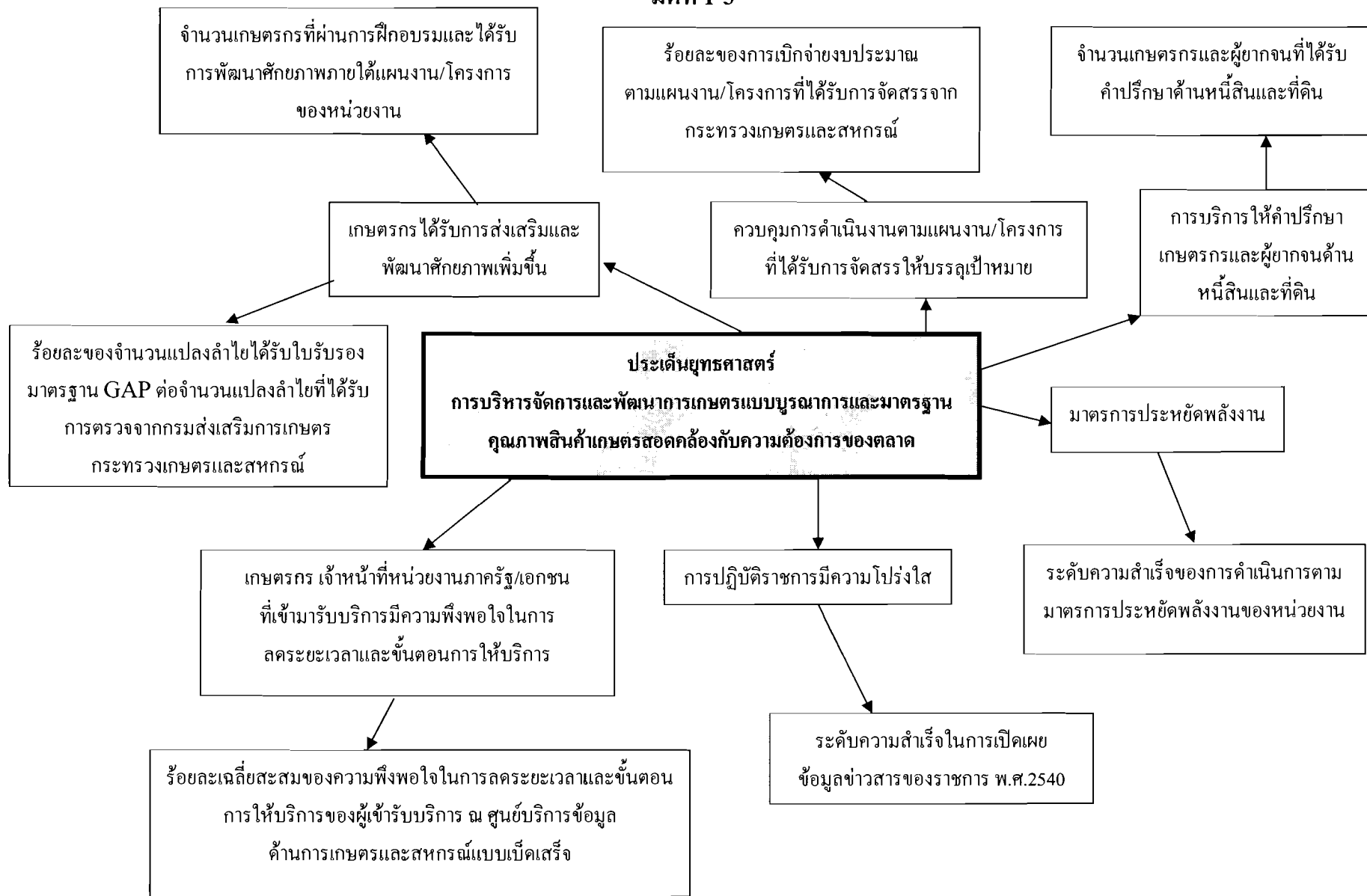
วิสัยทัศน์หน่วยงาน : เป็นศูนย์กลางด้านการอำนวยความสะดวกและการบริหารนโยบายของกระทรวงเกษตรและสหกรณ์ระดับจังหวัด
ประเด็นยุทธศาสตร์

การบริหารจัดการและพัฒนากิจการแบบบูรณาการและมาตรฐานคุณภาพสินค้าเกษตรสอดคล้องกับความต้องการของตลาด

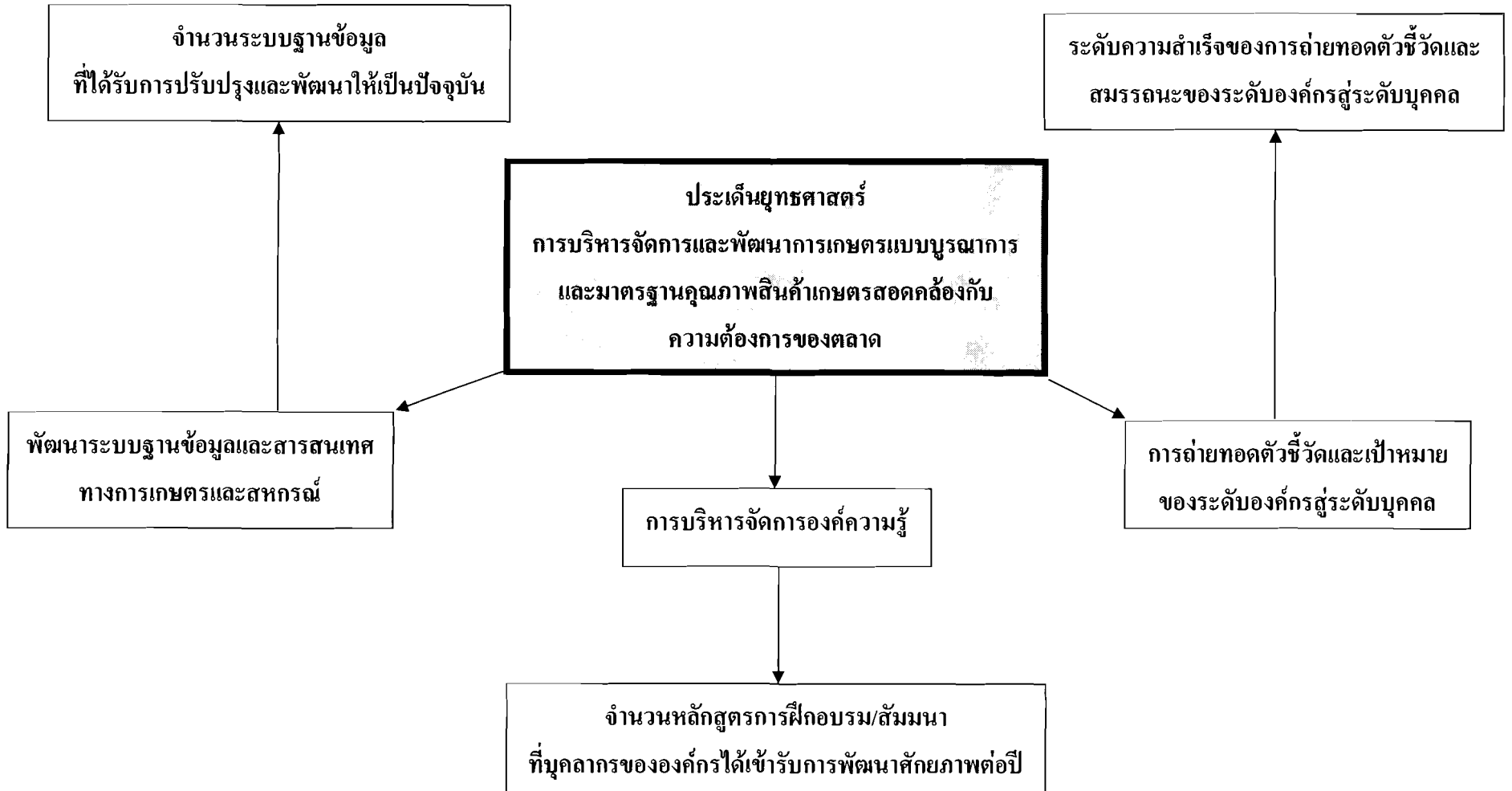


ประเด็นยุทธศาสตร์ การพัฒนาการเกษตร

มิติที่ 1-3



มิติที่ 4 การพัฒนาองค์กร



ตัวชี้วัดและเป้าหมายตามแผนปฏิบัติการราชการปีงบประมาณ พ.ศ.2552 สำนักงานเกษตรและสหกรณ์จังหวัดลำพูน

ประเด็นยุทธศาสตร์ การบริหารจัดการและพัฒนาการเกษตรแบบบูรณาการฯ และมาตรฐานคุณภาพสินค้าเกษตรสอดคล้องกับความต้องการของตลาด

ประเด็นยุทธศาสตร์	เป้าประสงค์	ตัวชี้วัด	น้ำหนักร้อยละ	เป้าหมายปี 2552	ข้อมูลพื้นฐาน (baseline data)		เกณฑ์การให้คะแนน					กลุ่ม/ฝ่ายเจ้าภาพตัวชี้วัด
					2550	2551	1	2	3	4	5	
มิตินี้ 1 มิติด้านประสิทธิผลตามยุทธศาสตร์ นำหนักในการคำนวณผลคะแนนร้อยละ 20 โดยมีตัวชี้วัดผลการปฏิบัติราชการ นำหนัก เป้าหมาย และเกณฑ์การให้คะแนน ดังต่อไปนี้												
1. การบริหารจัดการและพัฒนาการเกษตรแบบบูรณาการฯ	1. เกษตรกรได้รับการส่งเสริมและพัฒนาศักยภาพเพิ่มขึ้น	1. ร้อยละของจำนวนแปลงลำไยที่ได้รับใบรับรองมาตรฐาน GAP ต่อจำนวนแปลงลำไยที่ได้รับการตรวจจากกรมส่งเสริมการเกษตร กระทรวงเกษตรและสหกรณ์	10	90% 518 แปลง	-	-	80% แปลง	85% แปลง	90% แปลง	95% แปลง	100% แปลง	กลุ่มงานยุทธศาสตร์และพัฒนากการเกษตร
		2. จำนวนเกษตรกรที่ผ่านการฝึกอบรมและได้รับการพัฒนาศักยภาพภายใต้แผนงาน/โครงการของหน่วยงาน	10	1,100 ราย	182 ราย	830 ราย	550 ราย	660 ราย	770 ราย	880 ราย	990 ราย	
มิตินี้ 2 มิติด้านคุณภาพในการให้บริการ นำหนักในการคำนวณผลคะแนนร้อยละ 30 โดยมีตัวชี้วัดผลการปฏิบัติราชการ นำหนัก เป้าหมาย และเกณฑ์การให้คะแนน ดังต่อไปนี้												
	2. เกษตรกร เจ้าหน้าที่หน่วยงานภาครัฐ/เอกชนที่เข้ามาใช้บริการมีความพึงพอใจในการลดระยะเวลาและขั้นตอนการให้บริการ	3. ร้อยละเฉลี่ยสะสมของความพึงพอใจในการลดระยะเวลาและขั้นตอนการให้บริการของผู้เข้ารับบริการ ณ ศูนย์บริการข้อมูลด้านการเกษตรและสหกรณ์แบบเบ็ดเสร็จ	10	80%	93.15%	86.74%	40%	50%	60%	70%	80%	กลุ่มงานสารสนเทศและข้อมูลการเกษตร

ประเด็นยุทธศาสตร์	เป้าประสงค์	ตัวชี้วัด	น้ำหนักร้อยละ	เป้าหมายปี 2552	ข้อมูลพื้นฐาน (baseline data)		เกณฑ์การให้คะแนน					กลุ่ม/ฝ่ายเจ้าภาพตัวชี้วัด
					2550	2551	1	2	3	4	5	
	3. การปฏิบัติราชการมีความโปร่งใส	4. ระดับความสำเร็จในการเปิดเผยข้อมูลข่าวสารของราชการ พ.ศ.2540	10	5	-	-	1	2	3	4	5	กลุ่มงานสารสนเทศและข้อมูลการเกษตร
	4. การบริการให้คำปรึกษาเกษตรกรและผู้ยากจนด้านหนี้สินและที่ดิน	5. จำนวนเกษตรกรและผู้ยากจนที่ได้รับคำปรึกษาด้านหนี้สินและที่ดิน	10	10 ราย	3 ราย	3 ราย	2 ราย	4 ราย	6 ราย	8 ราย	10 ราย	กลุ่มงานช่วยเหลือเกษตรกรและโครงการพิเศษ

มิติที่ 3 มิติด้านประสิทธิภาพของการปฏิบัติราชการ น้ำหนักในการคำนวณผลคะแนนร้อยละ 20 โดยมีตัวชี้วัดผลการปฏิบัติราชการ น้ำหนัก เป้าหมาย และเกณฑ์การให้คะแนน ดังต่อไปนี้

	5. มาตรการประหยัดพลังงาน	6. ระดับความสำเร็จของการดำเนินการตามมาตรการประหยัดพลังงานของหน่วยงาน	10	5	-	5	1	2	3	4	5	กลุ่มงานอำนาจการ
	6. ควบคุมการดำเนินงานตามแผนงาน/โครงการที่ได้รับการจัดสรรให้บรรลุเป้าหมาย	7. ร้อยละของการเบิกจ่ายงบประมาณตามแผนงาน/โครงการที่ได้รับการจัดสรรจากกระทรวงเกษตรและสหกรณ์	10	90%	99.69%	99.99%	50%	60%	70%	80%	90%	กลุ่มงานอำนาจการ

ประเด็น ยุทธศาสตร์	เป้าประสงค์	ตัวชี้วัด	น้ำหนัก ร้อยละ	เป้าหมาย ปี 2552	ข้อมูลพื้นฐาน (baseline data)		เกณฑ์การให้คะแนน					กลุ่ม/ฝ่าย เจ้าภาพ ตัวชี้วัด
					2550	2551	1	2	3	4	5	
มติที่ 4 มิติด้านการพัฒนาองค์กร น้ำหนักในการคำนวณผลคะแนนร้อยละ 30 โดยมีตัวชี้วัดผลการปฏิบัติราชการ น้ำหนัก เป้าหมาย และเกณฑ์การให้คะแนน ดังต่อไปนี้												
	7. การถ่ายทอดตัวชี้วัด และเป้าหมายของระดับ องค์กรสู่ระดับบุคคล	8. ระดับความสำเร็จของการ ถ่ายทอดตัวชี้วัดและเป้าหมายของ ระดับองค์กรสู่ระดับบุคคล	10	5	-	-	1	2	3	4	5	กลุ่มงาน ยุทธศาสตร์ และพัฒนา การเกษตร
	8. พัฒนาระบบ ฐานข้อมูลและสารสนเทศ ทางการเกษตรและสหกรณ์	9. จำนวนระบบฐานข้อมูลที่ได้รับ การปรับปรุงและพัฒนาให้เป็น ปัจจุบัน	10	6 ฐาน	6 ฐาน	8 ฐาน	2 ฐาน	3 ฐาน	4 ฐาน	5 ฐาน	6 ฐาน	กลุ่มงาน สารสนเทศ และข้อมูล การเกษตร
	9. การบริหารจัดการ องค์ความรู้	10. จำนวนหลักสูตรการฝึกอบรม/ สัมมนาที่บุคลากรขององค์กรได้เข้า รับการพัฒนาศักยภาพต่อปี	10	10 หลักสูตร	11 หลักสูตร	54 หลักสูตร	2 หลักสูตร	4 หลักสูตร	6 หลักสูตร	8 หลักสูตร	10 หลักสูตร	กลุ่มงาน ยุทธศาสตร์ และพัฒนา การเกษตร