

คำรับรองการปฏิบัติราชการ
จังหวัดลำพูน
ประจำปีงบประมาณ พ.ศ.2553

1. คำรับรองระหว่าง

นายดิเรก ก้อนกลีบ

ผู้ว่าราชการจังหวัดลำพูน

ผู้รับคำรับรอง

นายสุขพล อินตาพรหม

เกษตรและสหกรณ์จังหวัดลำพูน ผู้ทำคำรับรอง

- คำรับรองนี้เป็นคำรับรองฝ่ายเดียว มีใช้สัญญาและใช้สำหรับระยะเวลา 1 ปี เริ่มตั้งแต่วันที่ 1 ตุลาคม 2552 ถึงวันที่ 30 กันยายน 2553
- รายละเอียดของคำรับรอง ได้แก่ สรุปลัทธิทัศน์/ประเด็นยุทธศาสตร์จังหวัดลำพูน แผนที่ยุทธศาสตร์ของจังหวัดลำพูน วิสัยทัศน์ พันธกิจ ประเด็นยุทธศาสตร์ และเป้าประสงค์ของสำนักงานเกษตรและสหกรณ์จังหวัดลำพูน แผนที่ยุทธศาสตร์ของสำนักงานเกษตรและสหกรณ์จังหวัดลำพูน ตัวชี้วัดและเป้าหมายตามแผนปฏิบัติราชการ ประจำปีงบประมาณ 2553 ของสำนักงานเกษตรและสหกรณ์จังหวัดลำพูน และรายละเอียดอื่น ๆ ตามที่ปรากฏอยู่ในเอกสารประกอบท้ายคำรับรองนี้
- ข้าพเจ้าจะปฏิบัติตามกรอบการประเมินผล ประเด็นการประเมินผลการปฏิบัติราชการตามตัวชี้วัด เป้าหมาย ตามแผนปฏิบัติราชการ ประจำปีงบประมาณ 2553 ของสำนักงานเกษตรและสหกรณ์จังหวัดลำพูน ที่กำหนดอยู่ในรายละเอียดของคำรับรองฯ และคำแนะนำของผู้ว่าราชการจังหวัดลำพูน และรองผู้ว่าราชการจังหวัดลำพูน ที่ได้รับมอบหมายให้กำกับดูแล และตามเอกสารที่กำหนดประกอบท้ายคำรับรองนี้
- ข้าพเจ้า นายสุขพล อินตาพรหม เกษตรและสหกรณ์จังหวัดลำพูน ได้ทำความเข้าใจคำรับรองตามประเด็นที่ 3 ข้างต้นแล้ว ขอให้คำรับรองกับผู้ว่าราชการจังหวัดลำพูน และรองผู้ว่าราชการจังหวัดลำพูนว่าจะมุ่งมั่นปฏิบัติราชการให้เกิดผลงานที่ดีตามเป้าหมายของตัวชี้วัดแต่ละตัวในระดับสูงสุด เพื่อให้เกิดประโยชน์สุขแก่ประชาชน ตามที่ให้คำรับรองไว้
- ผู้รับคำรับรองและผู้ทำคำรับรองได้เข้าใจคำรับรองการปฏิบัติราชการ และเห็นพ้องต้องกันแล้ว จึงได้ลงลายมือชื่อไว้เป็นสำคัญ

(นายดิเรก ก้อนกลีบ)

ผู้ว่าราชการจังหวัดลำพูน

(นายเฉลิมชัย เฟื่องคอน)

รองผู้ว่าราชการจังหวัดลำพูน

(นายสุรชัย อังเกิดโชค)

รองผู้ว่าราชการจังหวัดลำพูน

(นายสุขพล อินตาพรหม)

เกษตรและสหกรณ์จังหวัดลำพูน

แผนปฏิบัติราชการจังหวัดลำพูน

วิสัยทัศน์

- ลำพูนสู่เมืองมรดกโลก แหล่งเกษตรปลอดภัย และอุตสาหกรรมคุณภาพ

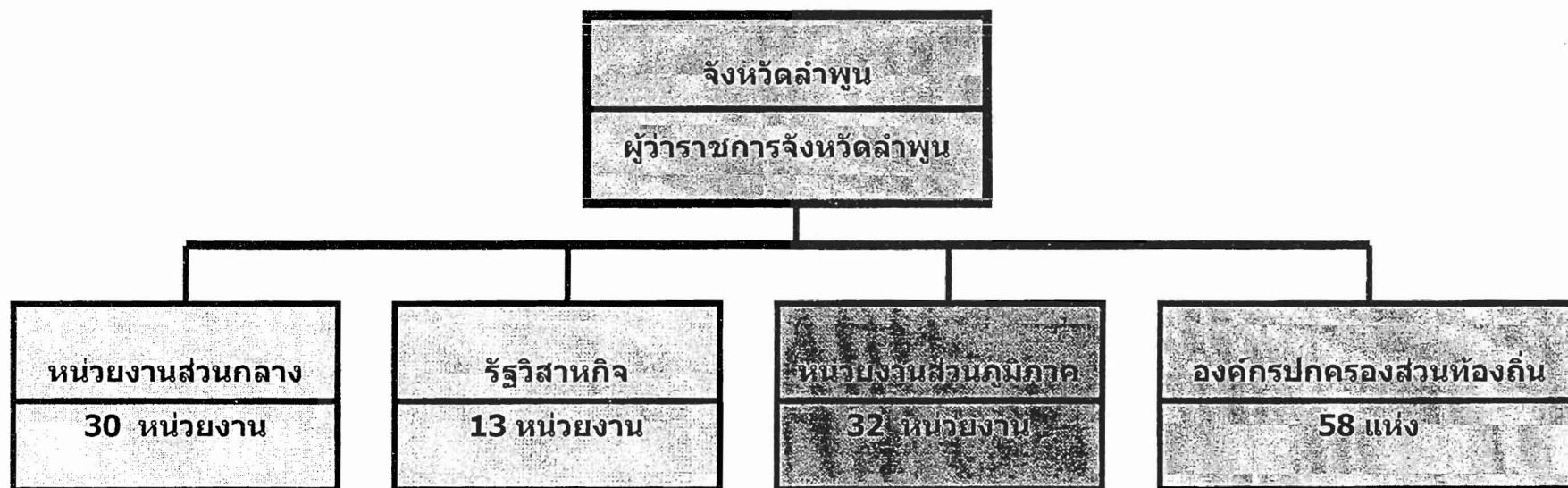
พันธกิจ

- การมุ่งสู่การเป็นเมืองมรดกโลก
- การเป็นแหล่งเกษตรปลอดภัย
- การเป็นแหล่งอุตสาหกรรมคุณภาพ
- การพัฒนาให้เป็นเมืองสงบสุขสวยงาม

ประเด็นยุทธศาสตร์

- การพัฒนาให้เป็นเมืองแห่งวัฒนธรรมและแหล่งท่องเที่ยวเชิงอนุรักษ์ที่มีเอกลักษณ์โดดเด่น
- การบริหารจัดการและพัฒนาการเกษตรแบบบูรณาการ และมาตรฐานคุณภาพสินค้าเกษตรสอดคล้องกับความต้องการของตลาด
- การพัฒนาคุณภาพและการเชื่อมโยงภาคอุตสาหกรรม หัตถอุตสาหกรรม และโครงสร้างพื้นฐานรองรับ เพื่อเพิ่มขีดความสามารถในการแข่งขันและความเข้มแข็งทางด้านเศรษฐกิจ
- การพัฒนาคุณภาพชีวิตประชาชน โดยเสริมสร้างความเข้มแข็งให้ครอบครัวชุมชนและสังคม
- การบริหารการจัดการทรัพยากรธรรมชาติและสิ่งแวดล้อมอย่างเป็นระบบและยั่งยืน
- การพัฒนาเมืองลำพูนให้มีความสงบ สะอาด สวยงาม ปลอดภัย และมีโครงสร้างพื้นฐานที่เอื้อต่อการพัฒนาเศรษฐกิจและสังคม

โครงสร้างการบริหารงานของจังหวัดลำพูน



การแบ่งเขตการปกครอง

จังหวัดลำพูน แบ่งการปกครองออกเป็น 8 อำเภอ 51 ตำบล 575 หมู่บ้าน 17 ชุมชน 1 องค์การบริหารส่วนจังหวัด 1 เทศบาลเมือง 34 เทศบาลตำบล 22 องค์การบริหารส่วนตำบล

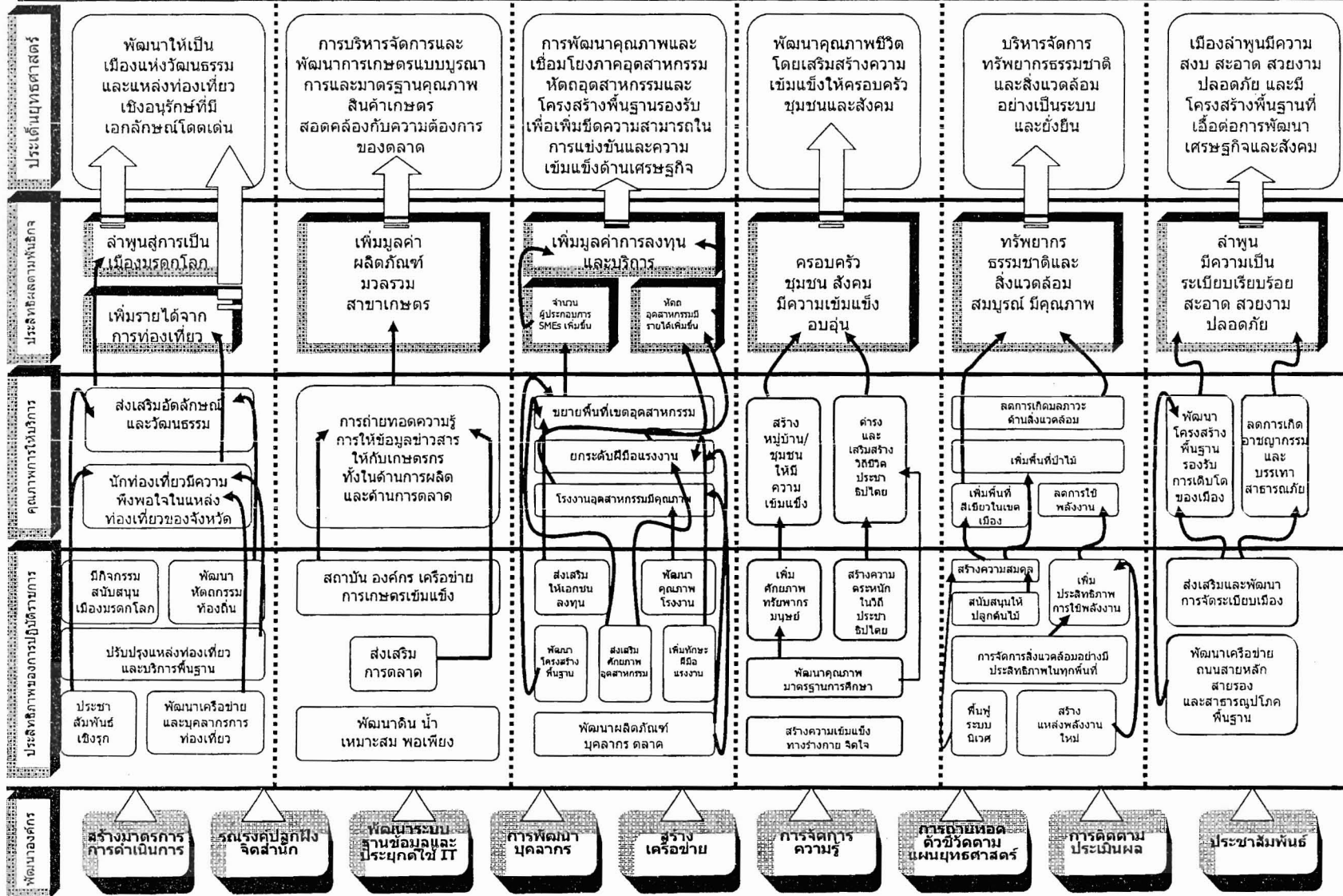
การบริหารราชการ

จังหวัดลำพูน มีหน่วยราชการต่าง ๆ ที่บริหารราชการในพื้นที่ ประกอบด้วย

1. หน่วยงานการบริหารราชการส่วนกลางที่มาปฏิบัติงานในเขตพื้นที่จังหวัดลำพูน รวมทั้งสิ้น 30 หน่วยงาน หน่วยงานรัฐวิสาหกิจ 13 หน่วยงาน
2. หน่วยงานการบริหารราชการแผ่นดินส่วนภูมิภาค เป็นส่วนราชการประจำจังหวัด ซึ่งกระทรวง ทบวง กรมต่าง ๆ ได้ส่งมาปฏิบัติราชการในจังหวัด รวมทั้งสิ้น 32 หน่วยงาน
3. หน่วยงานการบริหารราชการส่วนท้องถิ่น ประกอบด้วย องค์การบริหารส่วนจังหวัด 1 แห่ง เทศบาลเมืองลำพูน 1 แห่ง เทศบาลตำบล 34 แห่ง และองค์การบริหารส่วนตำบล 22 แห่ง

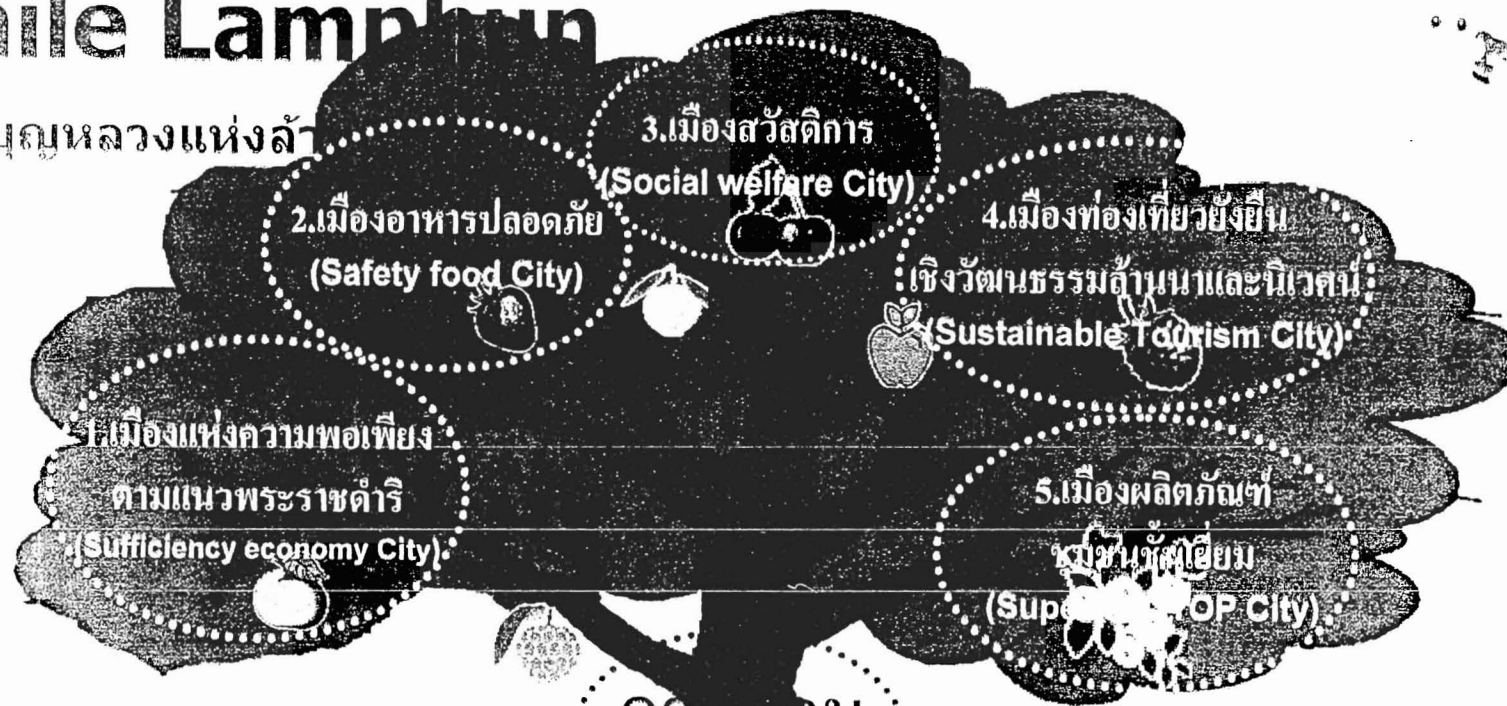
แผนที่ยุทธศาสตร์จังหวัดลำพูน (Strategy Map)

วิสัยทัศน์จังหวัดลำพูน "ลำพูนสู่เมืองมรดกโลก แหล่งเกษตรปลอดภัย และอุตสาหกรรมคุณภาพ"



Smile Lamphun

เมืองบุญหลวงแห่งล้ำ



ศรี
นคร
พ
ียง



ตัวชี้วัดตามคำรับรองการปฏิบัติราชการจังหวัดลำพูน
ประจำปีงบประมาณ 2553

1

รายการตัวชี้วัด	เป้าหมาย (ร้อยละ)	หน่วยงาน/เจ้าภาพหลัก/รับผิดชอบ	ข้อมูลพื้นฐาน ปี พ.ศ.			เกณฑ์การให้คะแนน					หมายเหตุ	
			2550	2551	2552	3	4	5	6			
มิติที่ 1 ด้านประสิทธิภาพผลตามแผนปฏิบัติราชการ (ร้อยละ 50)												
1. ระดับความสำเร็จของร้อยละเฉลี่ยช่วงปีหน้าในการบรรลุเป้าหมายตามแผนปฏิบัติราชการกลุ่มจังหวัดและจังหวัด (ร้อยละ 20)												
1.1. แผนปฏิบัติราชการกลุ่มจังหวัด (ร้อยละ 8)												
1.1.1	ร้อยละที่เพิ่มขึ้นของรายได้จากการท่องเที่ยวของกลุ่มจังหวัด	3	จ.เชียงใหม่ เจ้าภาพกลุ่ม/ สบง.การท่องเที่ยว จ.ลำพูน	17.70		N/A	-Y	-0.5Y	0	0.5Y	Y	
1.1.2	ร้อยละของจำนวนแปลงได้รับใบรับรองมาตรฐาน GAP ผลผลิตการเกษตรที่สำคัญต่อจำนวนแปลงที่ได้รับการตรวจจากกระทรวงเกษตรและสหกรณ์	3	จ.ลำพูน เจ้าภาพกลุ่ม/ สบง.เกษตรและสหกรณ์ จังหวัดลำพูน	-	-	-	80	85	90	95	100	
1.1.3	ระดับความสำเร็จการดำเนินการตามแผนบูรณาการด้านการบริหารจัดการสิ่งแวดล้อม เพื่อป้องกันและเตือนภัยจากสภาวะหมอกควัน ลูกกภัย และดินโคลนถล่ม	2	จ.แม่ฮ่องสอน เจ้าภาพกลุ่ม/ สบง.ทรัพยากรธรรมชาติและสิ่งแวดล้อม จังหวัดลำพูน	1	5	N/A	1	2	3	4	5	
1.2. แผนปฏิบัติราชการจังหวัดลำพูน (ร้อยละ 12)												
1.2.1	ร้อยละของจำนวนเกษตรกรกลุ่มเป้าหมายที่ผ่านการเตรียมความพร้อมตามระบบมาตรฐาน GAP	2	สบง.เกษตร จ.ลำพูน	3,599 ราย	1,300 ราย	575 ราย	80	85	90	95	100	
1.2.2	ร้อยละของจำนวนผลิตภัณฑ์ชุมชนและท้องถิ่นของจังหวัดที่ได้รับมาตรฐานผลิตภัณฑ์ชุมชนและท้องถิ่น(มผช.)	2	สบง.อุตสาหกรรม จ.ลำพูน	-	76 ผลิตภัณฑ์	N/A	X-4	X-2	X	X+2	X+4	
1.2.3	ร้อยละที่เพิ่มขึ้นของมูลค่าการจำหน่ายผลิตภัณฑ์ OTOP	2	สบง.พัฒนาชุมชน จ.ลำพูน	33.31	30.66	N/A	C-2	C-1	C	C+1	C+2	
1.2.4	ระดับความสำเร็จของการแก้ไขปัญหาสังคมและคุณภาพชีวิต	2	สบง.พัฒนาสังคมและความมั่นคงฯ จ.ลำพูน	-	-	N/A	1	2	3	4	5	
1.2.5	อัตราการเข้าเรียนระดับมัธยมศึกษาตอนปลายหรือเทียบเท่าของประชากรกลุ่มอายุ 15 - 17 ปี	2	สำนักงานเขตพื้นที่การศึกษา ลำพูน เขต 1 และเขต 2	-	-	X	X-2	X-1	X	X+1	X+2	
1.2.6	ระดับความสำเร็จของการส่งเสริมการท่องเที่ยวเพื่ออนุรักษ์และสืบสานวัฒนธรรมและประเพณีของจังหวัด	2	สบง.วัฒนธรรมจังหวัด ลำพูน	-	-	-	1	2	3	4	5	
2. ระดับความสำเร็จในการขับเคลื่อนนโยบายสำคัญเร่งด่วนของรัฐบาล (ร้อยละ 10)												
2.1	ระดับความสำเร็จของการสนับสนุน/ส่งเสริมการพัฒนาหมู่บ้าน/ชุมชน ด้วยกระบวนการมีส่วนร่วม	5	สบง.พัฒนาชุมชน จ.ลำพูน	-	5	N/A	1	2	3	4	5	
2.2	ระดับความสำเร็จของการบริหารจัดการเพื่อติดตามประเมินผลการดำเนินงานตามนโยบายสำคัญเร่งด่วนของรัฐบาล	5	ที่ทำการปกครอง จ.ลำพูน	-	5	N/A	1	2	3	4	5	
3. การพัฒนาสังคม คุณภาพชีวิต ความปลอดภัย ทรัพยากรธรรมชาติและสิ่งแวดล้อม (ร้อยละ 20)												
3.1	ระดับความสำเร็จของการแก้ไขปัญหาเพื่อลดจำนวนครัวเรือนยากจนที่มีรายได้เฉลี่ยต่ำกว่าเกณฑ์ จ.ปฐ.	3	สบง.พัฒนาชุมชน จ.ลำพูน	-	-	N/A	1	2	3	4	5	
3.2	ระดับความสำเร็จของการป้องกันและแก้ไขปัญหา ยาเสพติด	4	ที่ทำการปกครอง จ.ลำพูน (ป้องกันจังหวัดลำพูน)	-	-	N/A	1	2	3	4	5	
3.3	ระดับคะแนนเฉลี่ยต่างน้ำหนักของร้อยละการจับกุมผู้กระทำความผิดในแต่ละกลุ่มที่เกิดขึ้นในปีงบประมาณ พ.ศ. 2553	5	ตำรวจภูธร จ.ลำพูน	4.87	5	N/A	1	2	3	4	5	
3.4	ระดับความสำเร็จของการบริหารจัดการทรัพยากรธรรมชาติและสิ่งแวดล้อมในระดับจังหวัด		สบง.ทรัพยากรธรรมชาติและสิ่งแวดล้อม จังหวัดลำพูน	3.57	4.85	N/A						
3.4.1	ระดับความสำเร็จของการบริหารจัดการทรัพยากรธรรมชาติและสิ่งแวดล้อมตามแผนพัฒนาจังหวัด	2.5		-	-	-	1	2	3	4	5	
3.4.2	ระดับความสำเร็จของการจัดการปัญหามลพิษของจังหวัดเป้าหมาย	2.5		-	-	-	1	2	3	4	5	

รายงานระบบการประเมินผลการปฏิบัติราชการ สำนักงานเกษตรและสหกรณ์จังหวัดลำพูน

➤ ข้อมูลพื้นฐานของหน่วยงาน วิสัยทัศน์ พันธกิจ ประเด็นยุทธศาสตร์

◆ วิสัยทัศน์ (Vision) สำนักงานเกษตรและสหกรณ์จังหวัดลำพูน

“เป็นศูนย์กลางการบูรณาการและขับเคลื่อนยุทธศาสตร์พัฒนาการเกษตรและสหกรณ์ระดับจังหวัด เพื่อให้เกษตรกรมีคุณภาพชีวิตที่ดี”

◆ พันธกิจ

1. เพิ่มประสิทธิภาพการจัดทำยุทธศาสตร์การพัฒนาการเกษตรและสหกรณ์ และแผนปฏิบัติการมุ่งผลสัมฤทธิ์เพื่อแก้ไขปัญหาและพัฒนาเกษตรกร และการติดตามประเมินผลการดำเนินงานตามยุทธศาสตร์
2. สร้างความร่วมมือ ประสานเชื่อมโยงเครือข่ายหน่วยงานและทุกองค์กรภาคีในการพัฒนาการเกษตรและสหกรณ์ สู่การปฏิบัติในพื้นที่
3. ส่งเสริมการบูรณาการพัฒนาเศรษฐกิจฐานรากตามแนวทางปรัชญาเศรษฐกิจพอเพียง ควบคู่กับการเพิ่มผลผลิตและคุณภาพสินค้าเกษตรที่สำคัญของจังหวัด
4. ส่งเสริมให้บุคลากรมีการเรียนรู้อย่างต่อเนื่อง เพื่อเพิ่มสมรรถนะในการปฏิบัติงาน

◆ ประเด็นยุทธศาสตร์

ประเด็นยุทธศาสตร์ที่ 1 บูรณาการแผนพัฒนาการเกษตรและสหกรณ์ สู่การปฏิบัติอย่างเป็นเอกภาพ

ประเด็นยุทธศาสตร์ที่ 2 บริหารจัดการระบบข้อมูลสารสนเทศให้มีคุณภาพ และเป็นศูนย์กลางข้อมูลการเกษตรและสหกรณ์ของจังหวัด

ประเด็นยุทธศาสตร์ที่ 3 แก้ไขปัญหาด้านการเกษตร ควบคู่กับการสร้างความเข้มแข็งให้แก่เกษตรกรและองค์กรเกษตรกร

ประเด็นยุทธศาสตร์ที่ 4 พัฒนาบุคลากร และองค์กรให้มีคุณภาพ

โครงสร้างสำนักงานเกษตรและสหกรณ์จังหวัด

ฝ่ายบริหารทั่วไป

- บริหารงานทั่วไปของสำนักงาน
- บริหารงานบุคคล
- ประสานงานการตรวจราชการประจำปี และของผู้บริหารระดับสูง
- ประสานงานการดำเนินงานภายในจังหวัดกับองค์กรปกครองส่วนท้องถิ่น แหล่งวิชาการ และหน่วยงานอื่น
- ประชาสัมพันธ์ และเผยแพร่การพัฒนาการเกษตร งานนิทรรศการ ผลิตเอกสารและวัสดุเพื่อการประชาสัมพันธ์
- ปฏิบัติงานอื่นตามที่ได้รับมอบหมาย

กลุ่มยุทธศาสตร์พัฒนาการเกษตร

- จัดทำยุทธศาสตร์การพัฒนาการเกษตรของจังหวัด กลุ่มจังหวัด แผนพัฒนาการเกษตรรายสินค้า และแผนเชิงพื้นที่
- บูรณาการจัดทำแผนงาน/โครงการ/งบประมาณของส่วนราชการสังกัดกระทรวงฯ ในจังหวัดและกลุ่มจังหวัด
- จัดทำแผนปฏิบัติการประจำปีด้านการเกษตรของจังหวัด
- บูรณาการการดำเนินงานของหน่วยงานตามแผนงาน โครงการ
- ดำเนินงานตามนโยบายสำคัญของรัฐบาล รวมทั้งกำหนดแผนและการดำเนินโครงการที่มีความสำคัญ ซึ่งเป็นประเด็นเร่งด่วนและเหมาะสมกับสภาพเศรษฐกิจและสังคมของจังหวัด
- ติดตามประเมินผล แผนงาน โครงการ และงบประมาณของหน่วยงานในสังกัด
- ปฏิบัติงานอื่นตามที่ได้รับมอบหมาย

กลุ่มช่วยเหลือเกษตรกรและโครงการพิเศษ

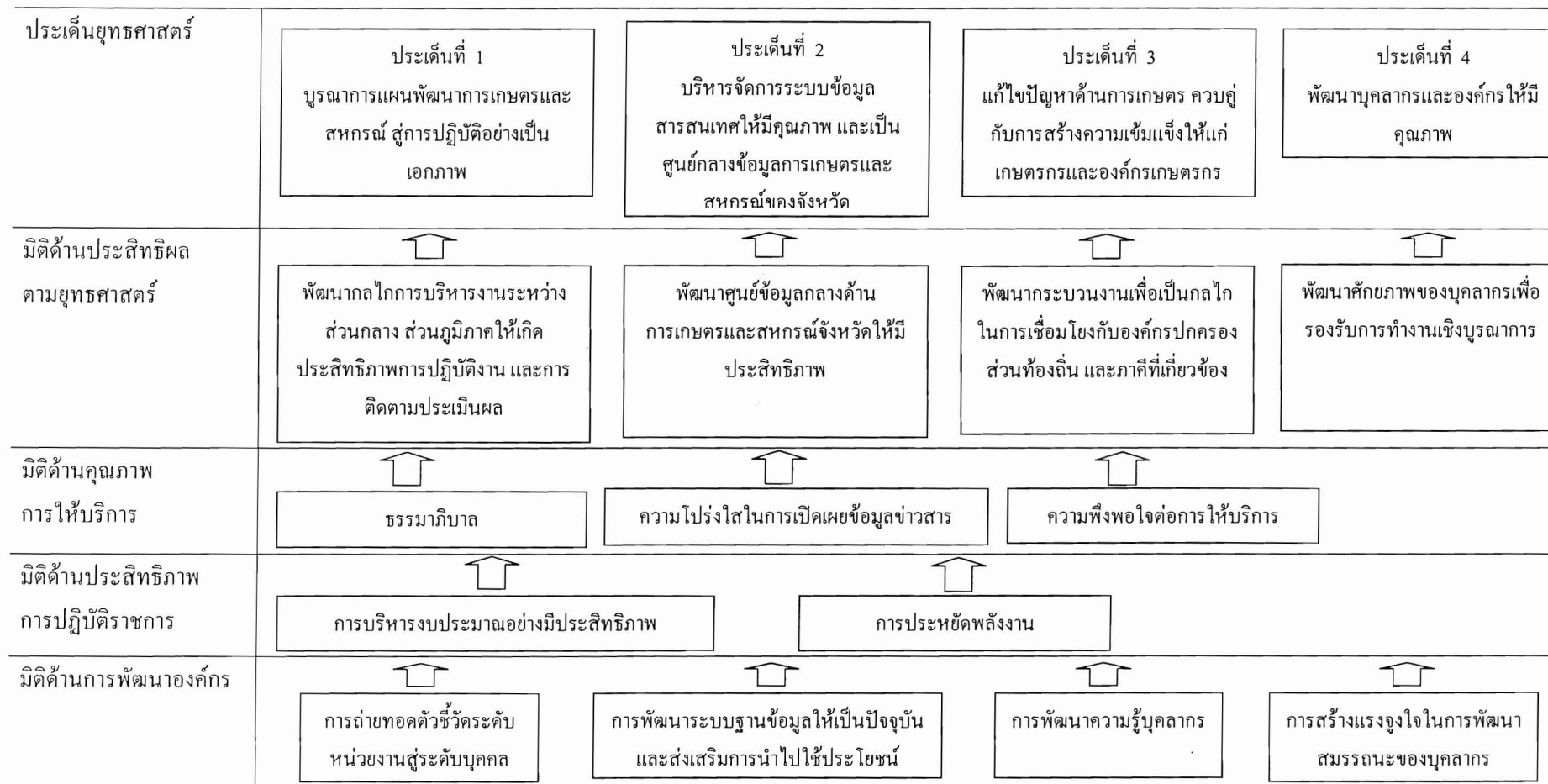
- จัดทำ และประสานงานโครงการพระราชดำริ
- งานความร่วมมือระหว่างประเทศ
- งานรับเรื่องราวร้องทุกข์ การช่วยเหลือเกษตรกร งานภัยพิบัติ
- งานนายทะเบียนกลุ่มเกษตรกร และกฎหมายอื่นที่เกี่ยวข้อง
- ปฏิบัติงานอื่นตามที่ได้รับมอบหมาย

กลุ่มสารสนเทศการเกษตร

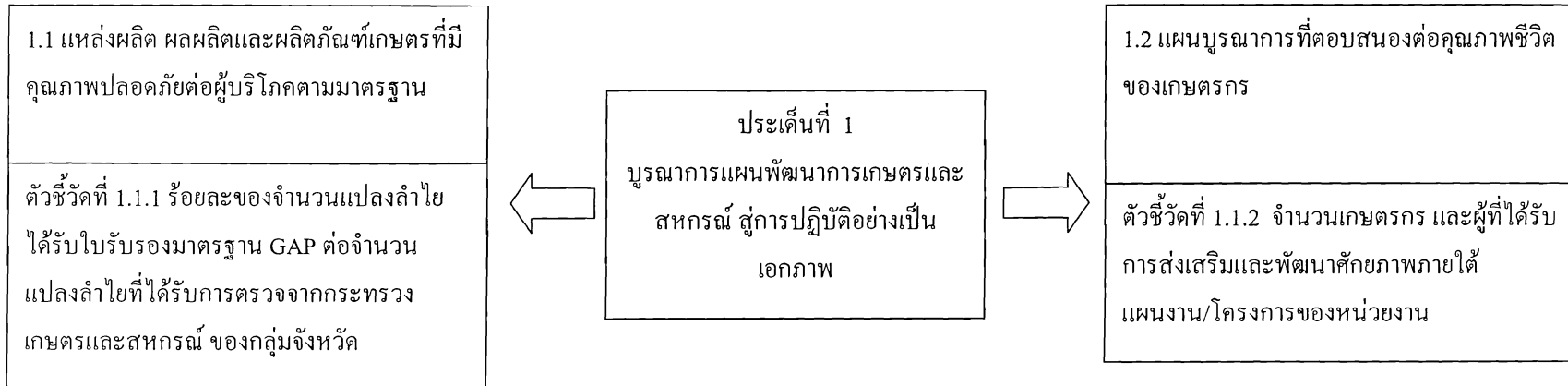
- จัดทำข้อมูลและสารสนเทศด้านการเกษตรและสหกรณ์ของจังหวัด
- เป็นศูนย์ข้อมูล และศูนย์แม่ข่ายข้อมูลด้านการเกษตรของจังหวัด
- จัดทำระบบเตือนภัยด้านการเกษตร โดยแจ้งเตือนการระบาดของศัตรูพืช และสัตว์ ฝ่่าละวัง และแจ้งเตือนภัยสินค้าเกษตร
- ปฏิบัติงานอื่นตามที่ได้รับมอบหมาย

แผนที่ยุทธศาสตร์ สำนักงานเกษตรและสหกรณ์จังหวัดลำพูน (STRATEGY MAP)

วิสัยทัศน์สำนักงานเกษตรและสหกรณ์จังหวัดลำพูน : “เป็นศูนย์กลางการบูรณาการและขับเคลื่อนยุทธศาสตร์พัฒนาการเกษตรและสหกรณ์ระดับจังหวัด เพื่อให้เกษตรกรมีคุณภาพชีวิตที่ดี”



แผนผังประเด็นยุทธศาสตร์ที่ 1
บูรณาการแผนพัฒนาการเกษตรและสหกรณ์ สู่อำนาจปฏิบัติอย่างเป็นเอกภาพ



แผนผังประเด็นยุทธศาสตร์ที่ 2

บริหารจัดการระบบข้อมูลสารสนเทศให้มีคุณภาพ และเป็นศูนย์กลางข้อมูลการเกษตรและสหกรณ์ของจังหวัด

ประเด็นที่ 2

บริหารจัดการระบบข้อมูลสารสนเทศให้มีคุณภาพ และเป็นศูนย์กลางข้อมูลการเกษตรและสหกรณ์ของจังหวัด

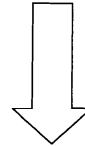


1.3 พัฒนาศูนย์กลางข้อมูลกลางด้านการเกษตรและสหกรณ์จังหวัดให้มีประสิทธิภาพ

ตัวชี้วัดที่ 1.1.3 ร้อยละเฉลี่ยสะสมของความพึงพอใจในการลดระยะเวลาและขั้นตอนการให้บริการของผู้เข้ารับบริการ ณ ศูนย์บริการข้อมูลด้านการเกษตรและสหกรณ์แบบเบ็ดเสร็จ

แผนผังประเด็นยุทธศาสตร์ที่ 3
แก้ไขปัญหาด้านการเกษตร ควบคู่กับการสร้างความเข้มแข็งให้แก่เกษตรกรและองค์กรเกษตรกร

ประเด็นที่ 3
แก้ไขปัญหาด้านการเกษตร ควบคู่กับการสร้างความเข้มแข็งให้แก่เกษตรกรและองค์กรเกษตรกร

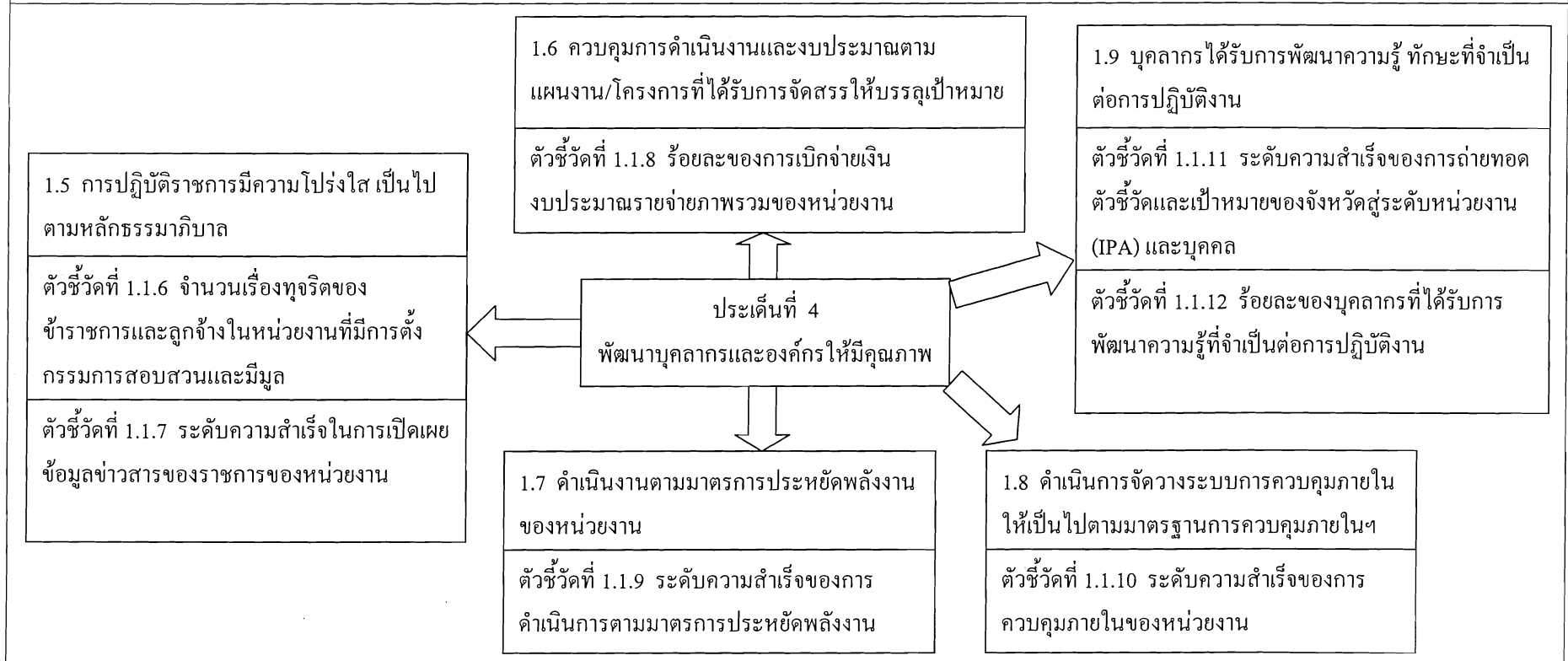


1.4 เกษตรกร เจ้าหน้าที่หน่วยงานภาครัฐ/เอกชนที่เข้ามาให้บริการมีความพึงพอใจในการลด
ระยะเวลาและขั้นตอนการให้บริการ

ตัวชี้วัดที่ 1.1.4 ร้อยละความพึงพอใจของเกษตรกรที่เข้าร่วมโครงการพัฒนาการเกษตรตามแนว
ทฤษฎีใหม่ โดยยึดปรัชญาเศรษฐกิจพอเพียง

ตัวชี้วัดที่ 1.1.5 จำนวนเกษตรกรและผู้ยากจนที่ได้รับคำปรึกษาด้านหนี้สินและที่ดิน

แผนผังประเด็นยุทธศาสตร์ที่ 4
พัฒนาบุคลากรและองค์กรให้มีคุณภาพ



ตัวชี้วัดและเป้าหมายตามคำรับรองการปฏิบัติราชการของหน่วยงานส่วนภูมิภาค จังหวัดลำพูน ปีงบประมาณ พ.ศ.2553

สำนักงานเกษตรและสหกรณ์จังหวัดลำพูน

ประเด็นยุทธศาสตร์	เป้าประสงค์	ตัวชี้วัด	น้ำหนัก ร้อยละ	เป้าหมาย ปี 2553	ข้อมูลพื้นฐาน (baseline data)		เกณฑ์การให้คะแนน					กลุ่ม/ฝ่าย เจ้าภาพตัวชี้วัด
					2551	2552	1	2	3	4	5	
มิตินี้ 1 มิตিদ้านประสิทธิผลตามแผนปฏิบัติราชการ นำหนักในการคำนวณผลคะแนนร้อยละ 40 โดยมีตัวชี้วัดผลการปฏิบัติราชการ นำหนัก เป้าหมาย และเกณฑ์การให้คะแนน ดังต่อไปนี้												
1. บูรณาการแผนพัฒนาการเกษตรและสหกรณ์ ผู้การปฏิบัติอย่างเป็นเอกภาพ	1. แหล่งผลิตผลผลิตและผลิตภัณฑ์เกษตรที่มีคุณภาพปลอดภัยต่อผู้บริโภคตามมาตรฐาน 2. แผนบูรณาการที่ตอบสนองต่อคุณภาพชีวิตของเกษตรกร	1. ร้อยละของจำนวนแปลงลำไยที่ได้รับใบรับรองมาตรฐาน GAP ต่อจำนวนแปลงลำไยที่ได้รับการตรวจจากกระทรวงเกษตรและสหกรณ์ ของกลุ่มจังหวัด	8	ร้อยละ 100 N/A แปลง	-	ร้อยละ 88.50 901 แปลง	ร้อยละ 80 N/A แปลง	ร้อยละ 85 N/A แปลง	ร้อยละ 90 N/A แปลง	ร้อยละ 95 N/A แปลง	ร้อยละ 100 N/A แปลง	กลุ่มยุทธศาสตร์พัฒนา การเกษตร กลุ่มยุทธศาสตร์พัฒนาการเกษตร
		2. จำนวนเกษตรกร และผู้ที่ได้รับการส่งเสริมและพัฒนาศักยภาพภายใต้แผนงาน/โครงการของหน่วยงาน	8	740 ราย	830 ราย	1,097 ราย	580 ราย	620 ราย	660 ราย	700 ราย	740 ราย	
มิตินี้ 2 มิตিদ้านคุณภาพการให้บริการ นำหนักในการคำนวณผลคะแนนร้อยละ 20 โดยมีตัวชี้วัดผลการปฏิบัติราชการ นำหนัก เป้าหมาย และเกณฑ์การให้คะแนน ดังต่อไปนี้												
2. บริหารจัดการระบบข้อมูลสารสนเทศให้มีคุณภาพ และเป็นศูนย์กลางข้อมูลการเกษตรและสหกรณ์ของจังหวัด	3. พัฒนาศูนย์ข้อมูลกลางด้านการเกษตรและสหกรณ์ จังหวัดให้มีประสิทธิภาพ	3. ร้อยละเฉลี่ยสะสมของความพึงพอใจในการลดระยะเวลาและขั้นตอนการให้บริการของผู้เข้ารับบริการ ณ ศูนย์บริการข้อมูลด้านการเกษตรและสหกรณ์แบบเบ็ดเสร็จ	10	ร้อยละ 85	ร้อยละ 86.74	ร้อยละ 89.82	ร้อยละ 65	ร้อยละ 70	ร้อยละ 75	ร้อยละ 80	ร้อยละ 85	กลุ่มสารสนเทศ การเกษตร

ประเด็นยุทธศาสตร์	เป้าประสงค์	ตัวชี้วัด	น้ำหนัก ร้อยละ	เป้าหมาย ปี 2553	ข้อมูลพื้นฐาน (baseline data)		เกณฑ์การให้คะแนน					กลุ่ม/ฝ่าย เจ้าภาพตัวชี้วัด
					2551	2552	1	2	3	4	5	
มิตินี้ 3 มิติด้านประสิทธิภาพการปฏิบัติราชการ นำหนักในการคำนวณผลคะแนน ร้อยละ 20 โดยมีตัวชี้วัดผลการปฏิบัติราชการ นำหนัก เป้าหมาย และเกณฑ์การให้คะแนน ดังต่อไปนี้												
4. พัฒนาบุคลากร และ องค์กรให้มีคุณภาพ	6. ควบคุมการดำเนินงาน และงบประมาณตาม แผนงาน/โครงการที่ได้รับ การจัดสรรให้บรรลุ เป้าหมาย	8. ร้อยละของการเบิกจ่ายเงิน งบประมาณรายจ่ายภาพรวม ของหน่วยงาน	10	ร้อยละ 96	ร้อยละ 99.99	ร้อยละ 99.99	ร้อยละ 92	ร้อยละ 93	ร้อยละ 94	ร้อยละ 95	ร้อยละ 96	ฝ่ายบริหาร ทั่วไป
	7. ดำเนินงานตามมาตรการ ประหยัดพลังงานของ หน่วยงาน	9. ระดับความสำเร็จของการ ดำเนินการตามมาตรการ ประหยัดพลังงาน	8	ระดับ 5	ระดับ 5	ระดับ 5	1	2	3	4	5	ฝ่ายบริหาร ทั่วไป
	8. ดำเนินการจัดวางระบบ การควบคุมภายในให้ เป็นไปตามมาตรฐานการ ควบคุมภายในฯ	10. ระดับความสำเร็จของการ ควบคุมภายในของหน่วยงาน	8	ระดับ 5	ระดับ 5	ระดับ 5	1	2	3	4	5	กลุ่มยุทธศาสตร์ พัฒนาการ เกษตร
มิตินี้ 4 มิติด้านการพัฒนาองค์กร นำหนักในการคำนวณผลคะแนนร้อยละ 20 โดยมีตัวชี้วัดผลการปฏิบัติราชการ นำหนัก เป้าหมาย และเกณฑ์การให้คะแนน ดังต่อไปนี้												
4. พัฒนาบุคลากร และ องค์กรให้มีคุณภาพ	9. บุคลากรได้รับการพัฒนา ความรู้ ทักษะที่จำเป็นต่อ การปฏิบัติงาน	11. ระดับความสำเร็จของการ ถ่ายทอดตัวชี้วัดและเป้าหมาย ของจังหวัดสู่ระดับหน่วยงาน (IPA) และบุคคล	8	ระดับ 5	-	ระดับ 5	1	2	3	4	5	กลุ่มยุทธศาสตร์ พัฒนาการ เกษตร
		12. ร้อยละของบุคลากรที่ได้รับ การพัฒนาความรู้ที่จำเป็นต่อ การปฏิบัติงาน	8	60%	-	-	20%	30%	40%	50%	60%	ฝ่ายบริหาร ทั่วไป