




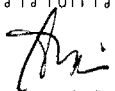
คำรับรองการปฏิบัติราชการ  
เพื่อการถ่ายทอดตัวชี้วัดและเป้าหมาย  
ของจังหวัดสู่ระดับหน่วยงาน (IPA)และบุคคล  
จังหวัดลำพูน  
ประจำปีงบประมาณ 2554

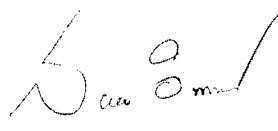
สำนักงานเกษตรและสหกรณ์จังหวัดลำพูน

คำรับรองการปฏิบัติราชการ  
จังหวัดลำพูน  
ประจำปีงบประมาณ พ.ศ.2554

1. คำรับรองระหว่าง  
นายดิเรก ก้อนกลีบ                      ผู้ว่าราชการจังหวัดลำพูน                      ผู้รับคำรับรอง  
นายสุขพล อินตาพรหม                      เกษตรและสหกรณ์จังหวัดลำพูน                      ผู้ทำคำรับรอง
2. คำรับรองนี้เป็นคำรับรองฝ่ายเดียว มิใช่สัญญาและใช้สำหรับระยะเวลา 1 ปี เริ่มตั้งแต่วันที่ 1 ตุลาคม 2553 ถึงวันที่ 30 กันยายน 2554
3. รายละเอียดของคำรับรอง ได้แก่ สรุปลี้ภัยทัศน์/ประเด็นยุทธศาสตร์จังหวัดลำพูน แผนที่ยุทธศาสตร์ของจังหวัดลำพูน วิสัยทัศน์ พันธกิจ ประเด็นยุทธศาสตร์ และเป้าประสงค์ของสำนักงานเกษตรและสหกรณ์จังหวัดลำพูน แผนที่ยุทธศาสตร์ของสำนักงานเกษตรและสหกรณ์จังหวัดลำพูน ตัวชี้วัดและเป้าหมายตามแผนปฏิบัติราชการ ประจำปีงบประมาณ 2554 ของสำนักงานเกษตรและสหกรณ์จังหวัดลำพูน และรายละเอียดอื่น ๆ ตามที่ปรากฏอยู่ในเอกสารประกอบท้ายคำรับรองนี้
4. ข้าพเจ้าจะปฏิบัติตามกรอบการประเมินผล ประเด็นการประเมินผลการปฏิบัติราชการตามตัวชี้วัด เป้าหมาย ตามแผนปฏิบัติราชการ ประจำปีงบประมาณ 2554 ของสำนักงานเกษตรและสหกรณ์จังหวัดลำพูน ที่กำหนดอยู่ในรายละเอียดของคำรับรองฯ และคำแนะนำของผู้ว่าราชการจังหวัดลำพูน และรองผู้ว่าราชการจังหวัดลำพูน ที่ได้รับมอบหมายให้กำกับดูแล และตามเอกสารที่กำหนดประกอบท้ายคำรับรองนี้
5. ข้าพเจ้า นายสุขพล อินตาพรหม เกษตรและสหกรณ์จังหวัดลำพูน ได้ทำความเข้าใจคำรับรองตามประเด็นที่ 3 ข้างต้นแล้ว ขอให้คำรับรองกับผู้ว่าราชการจังหวัดลำพูน และรองผู้ว่าราชการจังหวัดลำพูน ว่าจะมุ่งมั่นปฏิบัติราชการให้เกิดผลงานที่ดีตามเป้าหมายของตัวชี้วัดแต่ละตัวในระดับสูงสุด เพื่อให้เกิดประโยชน์สุขแก่ประชาชน ตามที่ให้คำรับรองไว้
6. ผู้รับคำรับรองและผู้ทำคำรับรองได้เข้าใจคำรับรองการปฏิบัติราชการ และเห็นพ้องต้องกันแล้ว จึงได้ลงลายมือชื่อไว้เป็นสำคัญ

  
(นายดิเรก ก้อนกลีบ)  
ผู้ว่าราชการจังหวัดลำพูน

(นายเฉลิมชัย เฟื่องคอน)  
รองผู้ว่าราชการจังหวัดลำพูน  
  
(นายภูษงค์ โพธิ์ภูสัย)  
รองผู้ว่าราชการจังหวัดลำพูน

  
(นายสุขพล อินตาพรหม)  
เกษตรและสหกรณ์จังหวัดลำพูน

**แผนปฏิบัติราชการจังหวัดลำพูน****วิสัยทัศน์**

- ลำพูนสู่เมืองมรดกโลก แหล่งเกษตรปลอดภัย และอุตสาหกรรมคุณภาพ

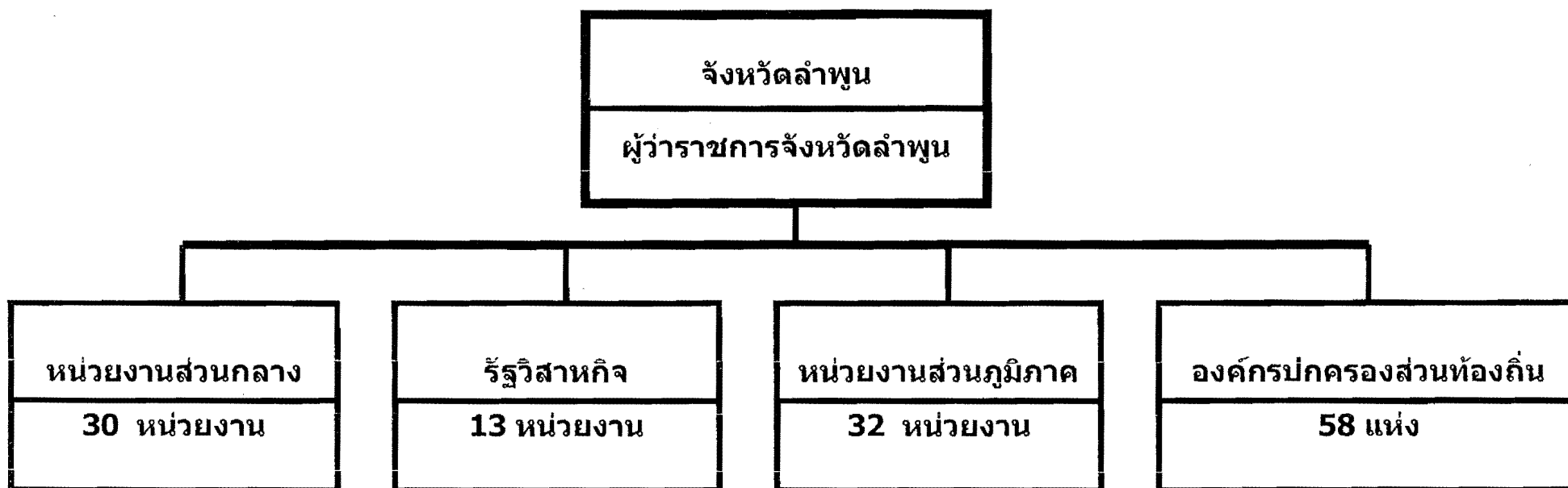
**พันธกิจ**

- การมุ่งสู่การเป็นเมืองมรดกโลก
- การเป็นแหล่งเกษตรปลอดภัย
- การเป็นแหล่งอุตสาหกรรมคุณภาพ
- การพัฒนาให้เป็นเมืองสงบสุขสวยงาม

**ประเด็นยุทธศาสตร์**

- การพัฒนาให้เป็นเมืองแห่งวัฒนธรรมและแหล่งท่องเที่ยวเชิงอนุรักษ์ที่มีเอกลักษณ์โดดเด่น
- การบริหารจัดการและพัฒนาการเกษตรแบบบูรณาการ และมาตรฐานคุณภาพสินค้าเกษตรสอดคล้องกับความต้องการของตลาด
- การพัฒนาคุณภาพและการเชื่อมโยงภาคอุตสาหกรรม หัตถอุตสาหกรรม และโครงสร้างพื้นฐานรองรับ เพื่อเพิ่มขีดความสามารถในการแข่งขันและความเข้มแข็งทางด้านเศรษฐกิจ
- การพัฒนาคุณภาพชีวิตประชาชน โดยเสริมสร้างความเข้มแข็งให้ครอบครัวชุมชนและสังคม
- การบริหารจัดการทรัพยากรธรรมชาติและสิ่งแวดล้อมอย่างเป็นระบบและยั่งยืน
- การพัฒนาเมืองลำพูนให้มีความสงบ สะอาด สวยงาม ปลอดภัย และมีโครงสร้างพื้นฐานที่เอื้อต่อการพัฒนาเศรษฐกิจและสังคม

## โครงสร้างการบริหารงานของจังหวัดลำพูน



### การแบ่งเขตการปกครอง

จังหวัดลำพูน แบ่งการปกครองออกเป็น 8 อำเภอ 51 ตำบล 575 หมู่บ้าน 17 ชุมชน 1 องค์การบริหารส่วนจังหวัด 1 เทศบาลเมือง 34 เทศบาลตำบล 22 องค์การบริหารส่วนตำบล

### การบริหารราชการ

จังหวัดลำพูน มีหน่วยราชการต่าง ๆ ที่บริหารราชการในพื้นที่ ประกอบด้วย

1. หน่วยงานการบริหารราชการส่วนกลางที่มาปฏิบัติงานในเขตพื้นที่จังหวัดลำพูน รวมทั้งสิ้น 30 หน่วยงาน หน่วยงานรัฐวิสาหกิจ 13 หน่วยงาน
2. หน่วยงานการบริหารราชการแผ่นดินส่วนภูมิภาค เป็นส่วนราชการประจำจังหวัด ซึ่งกระทรวง ทบวง กรมต่าง ๆ ได้ส่งมาปฏิบัติราชการในจังหวัด รวมทั้งสิ้น 32 หน่วยงาน
3. หน่วยงานการบริหารราชการส่วนท้องถิ่น ประกอบด้วย องค์การบริหารส่วนจังหวัด 1 แห่ง เทศบาลเมืองลำพูน 1 แห่ง เทศบาลตำบล 34 แห่ง และองค์การบริหารส่วนตำบล 22 แห่ง



# Lamphun Model

พบรอยยิ้มพิมพ์ใจที่ลำพูน  
**Find your smile in Lamphun**

**The best Living  
In Lamphun**

ลำพูน เมืองน่าอยู่ ผู้คนอยู่เย็นเป็นสุข อยู่ดีมีสุข  
มีมิตรสหาย เป็นเมืองน่าท่องเที่ยว  
ที่เปี่ยมเสน่ห์ประทับใจไม่รู้ลืม

**Smile  
Lamphun**

ลำพูนเป็นเมืองแห่งรอยยิ้มของคนอยู่และผู้เยือน

## HEAD – THINK SMART

สร้างเมืองพอเพียง  
ตามแนวพระราชดำริ  
(Sufficiency Economy City)

สร้างเมืองเรียนรู้  
เชิดชูภูมิปัญญาล้านนา  
(Strong Local Wisdom City)

สร้างเมืองล้านนา  
เศรษฐกิจสร้างสรรค์  
(Smart Lanna Creative  
Economy City)

คนฮักหละปูน

แทนคุณแผ่นดิน

คิดเชิงระบบ ครบองค์รวม  
ในการทดแทน  
บุญคุณแผ่นดิน

## HEART – BE SMART

สร้างเมืองสังคม  
สวัสดิการ  
(Suitable Social Welfare  
City)

สร้างเมืองท่องเที่ยว  
ยั่งยืนเชิงวัฒนธรรม  
ล้านนาและนิเวศน์  
(Sustainable Tourism  
City)

## HAND – ACT SMART

สร้างเมืองสุดยอดผลิตภัณฑ์ชุมชน  
คนลำพูน  
(Superior Product City)

สร้างเมืองอาหารปลอดภัย  
(Safe Food City)

สร้างเมืองสุขภาพดี  
(Sound Health city)

สร้างเมืองอุตสาหกรรมเชิงนิเวศน์  
(Socially Responsible  
Industry City)

คนฮักหละปูน แทนคุณแผ่นดิน ร่วมกันทำความดีต่อตนเอง ต่อครอบครัว ต่อสังคม ชุมชน หมู่บ้าน ตำบล อำเภอ จังหวัดและประเทศไทย  
ร่วมกันขับเคลื่อนวาระแห่งยุทธศาสตร์การพัฒนาจังหวัดลำพูน

ตัวชี้วัดตามกรอบคำรับรองการปฏิบัติราชการจังหวัดลำพูน

ประจำปีงบประมาณ พ.ศ.2554 (หลังการเจรจา เมื่อวันที่ 27 กันยายน 2553 และการกำหนดเจ้าภาพฯ เมื่อวันที่ 18 พฤศจิกายน 2553)

| รายการตัวชี้วัด  | น้ำหนัก<br>(ร้อยละ) | ค่าเป้าหมาย<br>ปี 2554 | เกณฑ์การให้คะแนน |            |        |            |            | หน่วยงานเจ้าภาพหลัก<br>ปี 2554                                      |
|--|---------------------|------------------------|------------------|------------|--------|------------|------------|---|
|  |                     |                        | 1                | 2          | 3      | 4          | 5          |   |
| <b>มิติที่ 1 ด้านประสิทธิผลตามแผนปฏิบัติราชการ (ร้อยละ 50)</b>   |                     |                        |                  |            |        |            |            |   |
| <b>กลุ่ม 1.1 แผนปฏิบัติราชการกลุ่มจังหวัด (ร้อยละ 8)</b>   |                     |                        |                  |            |        |            |            |   |
| 1.1.1 ร้อยละที่เพิ่มขึ้นของรายได้จากการท่องเที่ยวของ<br>กลุ่มจังหวัด   | 3                   | 0                      | -Y               | -0.5Y      | 0      | 0.5Y       | Y          | จ.เชียงใหม่ เป็นเจ้าภาพกลุ่ม/<br>สง.การท่องเที่ยว จ.ลำพูน           |
| 1.1.2 ร้อยละของจำนวนแปลงได้รับใบรับรองมาตรฐาน<br>GAP ผลผลิตการเกษตรที่สำคัญต่อจำนวนแปลง<br>ที่ได้รับการตรวจจากกระทรวงเกษตรและสหกรณ์                      | 3                   | 90                     | 80               | 85         | 90     | 95         | 100        | จ.ลำพูน เป็นเจ้าภาพกลุ่ม/<br>สน.เกษตรและสหกรณ์<br>จ.ลำพูน           |
| 1.1.3 ระดับความสำเร็จการดำเนินการตามแผนบูรณาการ<br>ด้านการบริหารจัดการสิ่งแวดล้อม เพื่อป้องกันและ<br>เตือนภัยจากสภาวะหมอกควัน อุทกภัย และ<br>ดินโคลนถล่ม | 2                   | 5                      | 1                | 2          | 3      | 4          | 5          | จ.แม่ฮ่องสอน เป็นเจ้าภาพกลุ่ม/<br>สง.ทรัพยากรธรรมชาติและ<br>จ.ลำพูน |
| <b>กลุ่ม 1.2 แผนปฏิบัติราชการจังหวัดลำพูน (ร้อยละ 12)</b>  |                     |                        |                  |            |        |            |            |   |
| 1.2.1 ร้อยละของจำนวนเกษตรกรกลุ่มเป้าหมายที่ผ่าน<br>การเตรียมความพร้อมตามระบบมาตรฐาน GAP  | 2                   | 90                     | 80               | 85         | 90     | 95         | 100        | สน.เกษตร<br>จ.ลำพูน   |
| 1.2.2 ร้อยละของจำนวนผลิตภัณฑ์ชุมชนและท้องถิ่นของ<br>จังหวัด ที่ได้รับมาตรฐานผลิตภัณฑ์ชุมชน (มผช.)  | 2                   | X                      | X-4              | X-2        | X      | X+2        | X+4        | สน.อุตสาหกรรม<br>จ.ลำพูน  |
| 1.2.3 ระดับความสำเร็จของการดำเนินงานความปลอดภัย<br>ด้านอาหาร   | 2                   | 5                      | 1                | 2          | 3      | 4          | 5          | สง.สาธารณสุข<br>จ.ลำพูน   |
| 1.2.4 อัตราการเข้าเรียนระดับมัธยมศึกษาตอนปลาย<br>หรือเทียบเท่าของประชากรกลุ่มอายุ 15-17 ปี   | 2                   | X                      | X-2              | X-1        | X      | X+1        | X+2        | สง.เขตพื้นที่การศึกษาลำพูน<br>เขต 1 และเขต 2                        |
| 1.2.5 ระดับความสำเร็จของการบริหารจัดการด้านศิลปะ<br>วัฒนธรรม และศาสนา  | 2                   | 5                      | 1                | 2          | 3      | 4          | 5          | สน.วัฒนธรรม<br>จ.ลำพูน  |
| 1.2.6 ร้อยละของกลุ่มผู้ผลิตชุมชนได้รับการพัฒนาสู่การเป็น<br>ผู้ประกอบการ   | 2                   | 14                     | 10               | 12         | 14     | 16         | 18         | สง.พัฒนาชุมชน<br>จ.ลำพูน  |
| <b>กลุ่ม 2 ระดับความสำเร็จในการขับเคลื่อนนโยบายสำคัญเร่งด่วนของรัฐบาล (ร้อยละ 10)</b>  |                     |                        |                  |            |        |            |            |   |
| 2.1 ระดับความสำเร็จของการสนับสนุน/ส่งเสริมการ<br>พัฒนาหมู่บ้าน/ชุมชน ด้วยกระบวนการมีส่วนร่วม   | 5                   | 5                      | 1                | 2          | 3      | 4          | 5          | สน.พัฒนาชุมชน<br>จ.ลำพูน  |
| 2.2 ระดับความสำเร็จของการบริหารจัดการเพื่อติดตาม<br>ประเมินผลการดำเนินงานตามนโยบายสำคัญเร่งด่วน<br>ของรัฐบาล   | 5                   | 5                      | 1                | 2          | 3      | 4          | 5          | ที่ทำการปกครอง<br>จ.ลำพูน   |
| <b>กลุ่ม 3 การพัฒนาสังคม คุณภาพชีวิต ความปลอดภัย ทรัพยากรธรรมชาติและสิ่งแวดล้อม (ร้อยละ 20)</b>  |                     |                        |                  |            |        |            |            |   |
| 3.1 ระดับความสำเร็จของการแก้ไขปัญหาเพื่อลดจำนวน<br>ครัวเรือนยากจนที่มีรายได้เฉลี่ยต่ำกว่าเกณฑ์ จปฐ.  | 3                   | 5                      | 1                | 2          | 3      | 4          | 5          | สน.พัฒนาชุมชน<br>จ.ลำพูน  |
| 3.2 ระดับความสำเร็จในการป้องกันและแก้ไขปัญหา<br>ยาเสพติด   | 4                   | 5                      | 1                | 2          | 3      | 4          | 5          | ที่ทำการปกครอง<br>(ป้องกันจังหวัดลำพูน)                             |
| 3.3 ระดับคะแนนเฉลี่ยดวงหน้าหนักของร้อยละการจับกุม<br>ผู้กระทำความผิดในแต่ละกลุ่มที่เกิดขึ้นในปีงบประมาณ<br>พ.ศ.2554                                      | 5                   | X                      | X-4<br>X-2       | X-2<br>X-1 | X<br>X | X+2<br>X+1 | X+4<br>X+2 | ตำรวจจังหวัดลำพูน   |
| 3.4 ระดับความสำเร็จของการดำเนินการบริหารจัดการ<br>ทรัพยากรธรรมชาติและสิ่งแวดล้อมในระดับจังหวัด   | 5                   | 5                      | 1                | 2          | 3      | 4          | 5          | สง.ทรัพยากร<br>จ.ลำพูน  |
| 3.5 ระดับความสำเร็จของการรักษาความปลอดภัย<br>โดยเน้นการลดอุบัติเหตุจากรoad   | 3                   | 5                      | 1                | 2          | 3      | 4          | 5          | สน.ป้องกันและบรรเทา<br>สาธารณภัย จ.ลำพูน                            |

## ตัวชี้วัดตามกรอบคำรับรองการปฏิบัติราชการจังหวัดลำพูน

ประจำปีงบประมาณ พ.ศ.2554 (หลังการเจรจา เมื่อวันที่ 27 กันยายน 2553 และการกำหนดเจ้าภาพฯ เมื่อวันที่ 18 พฤศจิกายน 2553)

| รายการตัวชี้วัด  | น้ำหนัก<br>(ร้อยละ) | ค่าเป้าหมาย<br>ปี 2554 | เกณฑ์การให้คะแนน |      |    |      |     | หน่วยงานเจ้าภาพหลัก<br>ปี 2554                      |
|--|---------------------|------------------------|------------------|------|----|------|-----|---|
|  |                     |                        | 1                | 2    | 3  | 4    | 5   |   |
| <b>มิติที่ 2 ด้านคุณภาพการให้บริการ (ร้อยละ 15)</b>  |                     |                        |                  |      |    |      |     |   |
| 4. ร้อยละของระดับความพึงพอใจของผู้รับบริการ  | 6                   | 75                     | 65               | 70   | 75 | 80   | 85  | สนง.ประกันสังคม จ.ลำพูน                             |
| 5. ร้อยละของระดับความพึงพอใจของผู้กำหนดนโยบาย  | 3                   | 75                     | 65               | 70   | 75 | 80   | 85  | สน.สสดีจังหวัดลำพูน<br>สน.จ.ลำพูน เป็นหน่วยสนับสนุน |
| 6. ระดับความสำเร็จของการพัฒนาศูนย์บริการร่วมหรือเคาน์เตอร์บริการประชาชน  | 3                   | 5                      | 1                | 2    | 3  | 4    | 5   | ที่ทำการปกครอง<br>จ.ลำพูน                           |
| 7. ระดับความสำเร็จของการดำเนินการตามมาตรการป้องกันและปราบปรามการทุจริต   | 3                   | 5                      | 1                | 2    | 3  | 4    | 5   | สำนักงานจังหวัดลำพูน<br>(ฝ่ายอำนวยการ)              |
| <b>มิติที่ 3 ด้านประสิทธิภาพของการปฏิบัติราชการ (ร้อยละ 15)</b>  |                     |                        |                  |      |    |      |     |   |
| 8. ระดับความสำเร็จของร้อยละเฉลี่ยช่วงน้ำหนักในการรักษามาตรฐานระยะเวลาการให้บริการ                                | 5                   | 5                      | 1                | 2    | 3  | 4    | 5   | สน.ขนส่ง จ.ลำพูน                                    |
| 9. ร้อยละของการเบิกจ่ายเงินงบประมาณรายจ่ายลงทุน/ภาพรวม/เงินโครงการภายใต้แผนปฏิบัติการไทยเข้มแข็ง 2555 (ร้อยละ 7) |                     |                        |                  |      |    |      |     | สำนักงานจังหวัดลำพูน<br>(กลุ่มงานยุทธศาสตร์ฯ)       |
| 9.1 ร้อยละของการเบิกจ่ายเงินงบประมาณรายจ่ายลงทุน   | 2.0                 | 72                     | 66               | 69   | 72 | 75   | 78  |   |
| 9.2 ร้อยละของการเบิกจ่ายงบประมาณรายจ่ายในภาพรวม  | 2.5                 | 93                     | 91               | 92   | 93 | 94   | 95  |   |
| 9.3 ร้อยละความสำเร็จของการเบิกจ่ายเงินงบประมาณตามแผน   | 2.5                 | 93                     | 86               | 89.5 | 93 | 96.5 | 100 |   |
| 10. ระดับความสำเร็จของการควบคุมภายใน   | 3                   | 5                      | 1                | 2    | 3  | 4    | 5   | สำนักงานจังหวัดลำพูน<br>(กลุ่มงานยุทธศาสตร์ฯ)       |
| <b>มิติที่ 4 ด้านการพัฒนาองค์กร (ร้อยละ 20)</b>  |                     |                        |                  |      |    |      |     |   |
| 11. ระดับความสำเร็จของการพัฒนาคุณภาพการบริหารจัดการภาครัฐ (PMQA)   | 20                  | 5                      | 1                | 2    | 3  | 4    | 5   | สำนักงานจังหวัดลำพูน<br>(กลุ่มงานยุทธศาสตร์ฯ)       |
| <b>รวม 24 ตัวชี้วัด</b>  | <b>100</b>          |                        |                  |      |    |      |     |   |



**ตัวชี้วัดและเป้าหมายตามคำรับรองการปฏิบัติราชการของหน่วยงานส่วนภูมิภาค จังหวัดลำพูน ปีงบประมาณ พ.ศ.๒๕๕๔**  
**สำนักงานเกษตรและสหกรณ์จังหวัดลำพูน**

| ประเด็นยุทธศาสตร์   | เป้าประสงค์   | ตัวชี้วัด  | น้ำหนัก<br>ร้อยละ | เป้าหมาย<br>ปี ๒๕๕๔       | ข้อมูลพื้นฐาน<br>(baseline data) |            | เกณฑ์การให้คะแนน     |                      |                      |                      |                      | กลุ่ม/ฝ่าย<br>เจ้าภาพตัวชี้วัด       |                                      |                                      |
|---|---|--|-------------------|---------------------------|----------------------------------|------------|----------------------|----------------------|----------------------|----------------------|----------------------|--------------------------------------|--------------------------------------|--------------------------------------|
|   |   |  |                   |                           | ๒๕๕๒                             | ๒๕๕๓       | ๑                    | ๒                    | ๓                    | ๔                    | ๕                    |                                      |                                      |                                      |
| มิตินี้ ๑ มิติด้านประสิทธิผลตามแผนปฏิบัติราชการ น้ำหนักในการคำนวณผลคะแนนร้อยละ ๔๐ โดยมีตัวชี้วัดผลการปฏิบัติราชการ น้ำหนัก เป้าหมาย และเกณฑ์การให้คะแนน ดังต่อไปนี้ |   |  |                   |                           |                                  |            |                      |                      |                      |                      |                      |                                      |                                      |                                      |
| ๑. บูรณาการแผนพัฒนา<br>การเกษตรและสหกรณ์ สู่<br>การปฏิบัติอย่างเป็น<br>เอกภาพ   | ๑. แหล่งผลิต ผลผลิตและ<br>ผลิตภัณฑ์เกษตรที่มี<br>คุณภาพ ปลอดภัยต่อ<br>ผู้บริโภคตามมาตรฐาน | ๑. ร้อยละของจำนวนแปลง<br>ได้รับใบรับรองมาตรฐาน<br>GAP ผลผลิตการเกษตรที่<br>สำคัญต่อจำนวนแปลงที่<br>ได้รับการตรวจจากกระทรวง<br>เกษตรและสหกรณ์ (กลุ่ม<br>จังหวัดภาคเหนือตอนบน ๑) | ๑๐                | ร้อยละ<br>๑๐๐<br>N/A แปลง | ร้อยละ<br>๘๘.๕๐                  | N/A        | ร้อยละ<br>๘๐         | ร้อยละ<br>๘๕         | ร้อยละ<br>๙๐         | ร้อยละ<br>๙๕         | ร้อยละ<br>๑๐๐        | กลุ่มยุทธศาสตร์<br>พัฒนา<br>การเกษตร |                                      |                                      |
|   |   | ๒. จำนวนเกษตรกร และผู้ที่<br>ได้รับการส่งเสริมและพัฒนา<br>ศักยภาพภายใต้แผนงาน/<br>โครงการของหน่วยงาน   | ๑๐                | ๒๕๐ ราย                   | ๑,๐๙๗<br>ราย                     | ๗๔๔<br>ราย | ๑๙๐<br>ราย           | ๒๐๕<br>ราย           | ๒๒๐<br>ราย           | ๒๓๕<br>ราย           | ๒๕๐<br>ราย           |                                      | กลุ่มยุทธศาสตร์<br>พัฒนาการ<br>เกษตร |                                      |
|   |   | ๓. จำนวนครัวเรือน<br>เกษตรกรที่ได้รับการส่งเสริม<br>และพัฒนาการดำเนินงาน<br>ตามแนวทางเศรษฐกิจ<br>พอเพียง   | ๑๐                | ๑๙๓<br>ครัวเรือน          | N/A                              | N/A        | ๑๕๓<br>ครัว<br>เรือน | ๑๖๓<br>ครัว<br>เรือน | ๑๗๓<br>ครัว<br>เรือน | ๑๘๓<br>ครัว<br>เรือน | ๑๙๓<br>ครัว<br>เรือน |                                      | ๑๙๓<br>ครัว<br>เรือน                 | กลุ่มยุทธศาสตร์<br>พัฒนาการ<br>เกษตร |
|   |   | ๔. จำนวนครัวเรือน<br>เกษตรกรที่ได้รับการบริหาร<br>จัดการน้ำเพื่อการเกษตร   | ๑๐                | ๕๐๐<br>ครัวเรือน          | N/A                              | N/A        | ๓๐๐<br>ครัว<br>เรือน | ๓๕๐<br>ครัว<br>เรือน | ๔๐๐<br>ครัว<br>เรือน | ๔๕๐<br>ครัว<br>เรือน | ๕๐๐<br>ครัว<br>เรือน |                                      | ๕๐๐<br>ครัว<br>เรือน                 | กลุ่มยุทธศาสตร์<br>พัฒนาการ<br>เกษตร |

| ประเด็นยุทธศาสตร์  | เป้าประสงค์  | ตัวชี้วัด  | น้ำหนัก<br>ร้อยละ | เป้าหมาย<br>ปี ๒๕๕๔ | ข้อมูลพื้นฐาน<br>(baseline data) |              | เกณฑ์การให้คะแนน |             |             |             |             | กลุ่ม/ฝ่าย<br>เจ้าภาพตัวชี้วัด       |
|--|--|--|-------------------|---------------------|----------------------------------|--------------|------------------|-------------|-------------|-------------|-------------|--------------------------------------|
|  |  |  |                   |                     | ๒๕๕๒                             | ๒๕๕๓         | ๑                | ๒           | ๓           | ๔           | ๕           |                                      |
| มิตินี้ ๒ มิติด้านคุณภาพการให้บริการ น้ำหนักในการคำนวณผลคะแนนร้อยละ ๒๐ โดยมีตัวชี้วัดผลการปฏิบัติราชการ น้ำหนัก เป้าหมาย และเกณฑ์การให้คะแนน ดังต่อไปนี้ |  |  |                   |                     |                                  |              |                  |             |             |             |             |                                      |
| ๒. บริหารจัดการระบบข้อมูลสารสนเทศให้มีคุณภาพ และเป็นศูนย์กลางข้อมูลการเกษตรและสหกรณ์ของจังหวัด   | ๓. พัฒนาศูนย์ข้อมูลกลางด้านการเกษตรและสหกรณ์จังหวัดให้มีประสิทธิภาพ  | ๕. ร้อยละเฉลี่ยสะสมของความพึงพอใจในการลดระยะเวลาและขั้นตอนการให้บริการของผู้เข้ารับบริการ ณ ศูนย์บริการข้อมูลด้านการเกษตรและสหกรณ์แบบเบ็ดเสร็จ | ๔                 | ร้อยละ ๘๕           | ร้อยละ ๘๙.๘๒                     | ร้อยละ ๙๑.๒๓ | ร้อยละ ๖๕        | ร้อยละ ๗๐   | ร้อยละ ๗๕   | ร้อยละ ๘๐   | ร้อยละ ๘๕   | กลุ่มสารสนเทศการเกษตร                |
| ๓. แก้ไขปัญหาด้านการเกษตร ควบคู่กับการสร้างความเข้มแข็งให้แก่เกษตรกรและองค์กรเกษตรกร   | ๔. เกษตรกร เจ้าหน้าที่หน่วยงานภาครัฐ/เอกชนที่เข้ามาใช้บริการมีความพึงพอใจในการลดระยะเวลาและขั้นตอนการให้บริการ | ๖. ร้อยละความพึงพอใจของเกษตรกรที่เข้าร่วมโครงการพัฒนาการเกษตรตามแนวทฤษฎีใหม่ โดยยึดปรัชญาเศรษฐกิจพอเพียง                                       | ๔                 | ร้อยละ ๘๕           | -                                | ร้อยละ ๙๘.๙๗ | ร้อยละ ๖๕        | ร้อยละ ๗๐   | ร้อยละ ๗๕   | ร้อยละ ๘๐   | ร้อยละ ๘๕   | กลุ่มยุทธศาสตร์พัฒนาการเกษตร         |
| ๔. พัฒนาบุคลากร และองค์กรให้มีคุณภาพ   | ๕. การปฏิบัติราชการมีความโปร่งใส เป็นไปตามหลักธรรมาภิบาล   | ๗. จำนวนเกษตรกรและผู้ยากจนที่ได้รับคำปรึกษาด้านหนี้สินและที่ดินและได้รับการช่วยเหลือ อย่างน้อย ๑ รายต่อปีงบประมาณ                              | ๔                 | ๑๐ ราย              | ๑๗ ราย                           | ๒๑ ราย       | ๒ ราย            | ๔ ราย       | ๖ ราย       | ๘ ราย       | ๑๐ ราย      | กลุ่มช่วยเหลือเกษตรกรและโครงการพิเศษ |
|  |  | ๘. จำนวนเรื่องทุจริตของข้าราชการและลูกจ้างในหน่วยงานที่มีการตั้งกรรมการสอบสวนและมีมูล  | ๔                 | ไม่มีเรื่อง         | ไม่มีเรื่อง                      | ไม่มีเรื่อง  | เกิด ๑ เรื่อง    | ไม่มีเรื่อง | ไม่มีเรื่อง | ไม่มีเรื่อง | ไม่มีเรื่อง | ฝ่ายบริหารทั่วไป                     |
|  |  | ๙. ระดับความสำเร็จในการเปิดเผยข้อมูลข่าวสารของราชการของหน่วยงาน  | ๔                 | ระดับ ๕             | ระดับ ๕                          | ระดับ ๕      | ระดับ ๑          | ระดับ ๒     | ระดับ ๓     | ระดับ ๔     | ระดับ ๕     | กลุ่มสารสนเทศการเกษตร                |

| ประเด็นยุทธศาสตร์  | เป้าประสงค์   | ตัวชี้วัด   | น้ำหนัก<br>ร้อยละ | เป้าหมาย<br>ปี ๒๕๕๔ | ข้อมูลพื้นฐาน<br>(baseline data) |                | เกณฑ์การให้คะแนน |              |              |              |              | กลุ่ม/ฝ่าย<br>เจ้าภาพตัวชี้วัด       |
|--|---|---|-------------------|---------------------|----------------------------------|----------------|------------------|--------------|--------------|--------------|--------------|--------------------------------------|
|  |   |   |                   |                     | ๒๕๕๒                             | ๒๕๕๓           | ๑                | ๒            | ๓            | ๔            | ๕            |                                      |
| มิติที่ ๓ มิติด้านประสิทธิภาพการปฏิบัติราชการ น้ำหนักในการคำนวณผลคะแนน ร้อยละ ๒๐ โดยมีตัวชี้วัดผลการปฏิบัติราชการ น้ำหนัก เป้าหมาย และเกณฑ์การให้คะแนน ดังต่อไปนี้ |   |   |                   |                     |                                  |                |                  |              |              |              |              |                                      |
| ๕. พัฒนาบุคลากร และ<br>องค์กรให้มีคุณภาพ   | ๖. ควบคุมการดำเนินงาน<br>และงบประมาณตาม<br>แผนงาน/โครงการที่ได้รับ<br>การจัดสรรให้บรรลุเป้าหมาย<br>๗. ดำเนินงานตามมาตรฐานการ<br>ประหยัดพลังงานของ<br>หน่วยงาน<br>๘. ดำเนินการจัดวางระบบ<br>การควบคุมภายในให้เป็นไป<br>ตามมาตรฐานการควบคุม<br>ภายในฯ | ๑๐. ร้อยละของการเบิก<br>จ่ายเงินงบประมาณรายจ่าย<br>ภาพรวมของหน่วยงาน                                      | ๘                 | ร้อยละ<br>๙๖        | ร้อยละ<br>๙๘๙๙                   | ร้อยละ<br>๙๘๙๗ | ร้อยละ<br>๙๒     | ร้อยละ<br>๙๓ | ร้อยละ<br>๙๔ | ร้อยละ<br>๙๕ | ร้อยละ<br>๙๖ | ฝ่ายบริหารทั่วไป                     |
|  |   | ๑๑. ระดับความสำเร็จของ<br>การดำเนินการตามมาตรฐานการ<br>ประหยัดพลังงาน                                     | ๖                 | ระดับ ๕             | ระดับ ๕                          | ระดับ ๕        | ระดับ<br>๑       | ระดับ<br>๒   | ระดับ<br>๓   | ระดับ<br>๔   | ระดับ<br>๕   | ฝ่ายบริหารทั่วไป                     |
|  |   | ๑๒. ระดับความสำเร็จของ<br>การควบคุมภายในของ<br>หน่วยงาน   | ๖                 | ระดับ ๕             | ระดับ ๕                          | ระดับ ๕        | ระดับ<br>๑       | ระดับ<br>๒   | ระดับ<br>๓   | ระดับ<br>๔   | ระดับ<br>๕   | กลุ่มยุทธศาสตร์<br>พัฒนาการ<br>เกษตร |
| มิติที่ ๔ มิติด้านการพัฒนาองค์กร น้ำหนักในการคำนวณผลคะแนนร้อยละ ๒๐ โดยมีตัวชี้วัดผลการปฏิบัติราชการ น้ำหนัก เป้าหมาย และเกณฑ์การให้คะแนน ดังต่อไปนี้               |   |   |                   |                     |                                  |                |                  |              |              |              |              |                                      |
| ๖. พัฒนาบุคลากร และ<br>องค์กรให้มีคุณภาพ   | ๙. บุคลากรได้รับการพัฒนา<br>ความรู้ ทักษะที่จำเป็นต่อ<br>การปฏิบัติงาน  | ๑๓. ระดับความสำเร็จของ<br>การถ่ายทอดตัวชี้วัดและ<br>เป้าหมายของจังหวัดสู่ระดับ<br>หน่วยงาน (IPA) และบุคคล | ๑๐                | ระดับ ๕             | ระดับ ๕                          | ระดับ ๕        | ระดับ<br>๑       | ระดับ<br>๒   | ระดับ<br>๓   | ระดับ<br>๔   | ระดับ<br>๕   | กลุ่มยุทธศาสตร์<br>พัฒนาการ<br>เกษตร |
|  |   | ๑๔. ร้อยละของบุคลากรที่<br>ได้รับการพัฒนาความรู้ที่<br>จำเป็นต่อการปฏิบัติงาน                             | ๑๐                | ร้อยละ<br>๖๐        | -                                | ร้อยละ<br>๗๗๗๘ | ร้อยละ<br>๒๐     | ร้อยละ<br>๓๐ | ร้อยละ<br>๔๐ | ร้อยละ<br>๕๐ | ร้อยละ<br>๖๐ | ฝ่ายบริหารทั่วไป                     |