



## แผนปฏิบัติราชการจังหวัดลำพูน

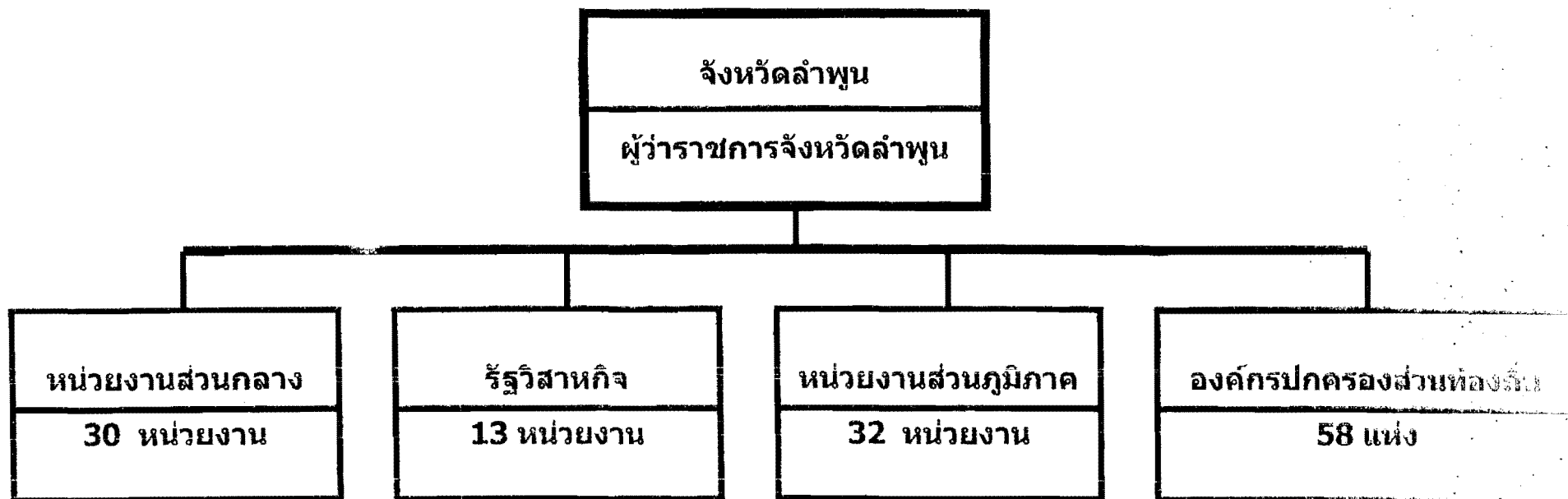
## วิสัยทัศน์

- ลำพูนสู่เมืองมรดกโลก แหล่งเกษตรปลอดภัย อุตสาหกรรมคุณภาพ

## ประเด็นยุทธศาสตร์

- การพัฒนาการเกษตร : การบริหารจัดการและพัฒนาการเกษตรแบบบูรณาการ และมาตรฐานคุณภาพสินค้าเกษตรสอดคล้องกลับความต้องการของตลาด
- การพัฒนาอุตสาหกรรม : การพัฒนาคุณภาพและการเชื่อมโยงภาคอุตสาหกรรม หัตถอุตสาหกรรม และโครงสร้างพื้นฐานรองรับ เพื่อเพิ่มขีดความสามารถในด้านการแข่งขันทางด้านเศรษฐกิจ
- การพัฒนาสังคม วัฒนธรรมและการท่องเที่ยว
- การพัฒนาทรัพยากรมนุษย์: การพัฒนาคุณภาพชีวิตประชาชน โดยเสริมสร้างความเข้มแข็งให้ครอบครัว ชุมชน และสังคม

## โครงสร้างการบริหารงานของจังหวัดลำพูน



### การแบ่งเขตการปกครอง

จังหวัดลำพูน แบ่งการปกครองออกเป็น 8 อำเภอ 51 ตำบล 575 หมู่บ้าน 17 ชุมชน 1 องค์การบริหารส่วนจังหวัด 1 เทศบาลเมือง 34 เทศบาลตำบล 22 องค์การบริหารส่วนตำบล

### การบริหารราชการ

จังหวัดลำพูน มีหน่วยราชการต่าง ๆ ที่บริหารราชการในพื้นที่ ประกอบด้วย

1. หน่วยงานการบริหารราชการส่วนกลางที่มาปฏิบัติงานในเขตพื้นที่จังหวัดลำพูน รวมทั้งสิ้น 30 หน่วยงาน หน่วยงานรัฐวิสาหกิจ 13 หน่วยงาน
2. หน่วยงานการบริหารราชการแผ่นดินส่วนภูมิภาค เป็นส่วนราชการประจำจังหวัด ซึ่งกระทรวง ทบวง กรมต่าง ๆ ได้ส่งมาปฏิบัติราชการในจังหวัด รวมทั้งสิ้น 32 หน่วยงาน
3. หน่วยงานการบริหารราชการส่วนท้องถิ่น ประกอบด้วย องค์การบริหารส่วนจังหวัด 1 แห่ง เทศบาลเมืองลำพูน 1 แห่ง เทศบาลตำบล 34 แห่ง และองค์การบริหารส่วนตำบล 22 แห่ง



ตารางตัวชี้วัดตามคำรับรองการปฏิบัติราชการของจังหวัดลำพูน

ประจำปีงบประมาณ พ.ศ.2555 (หลังการเจรจา เมื่อวันที่ 7 - 8 ธันวาคม 2554 และการกำหนดเจ้าภาพฯ เมื่อวันที่ 20 ธันวาคม 2554)

รายการตัวชี้วัด	น้ำหนัก (ร้อยละ)	ค่าเป้าหมาย ปี 2555	เกณฑ์การให้คะแนน					หน่วยงานเป้าหมายหลัก ปี 2555
			1	2	3	4	5	
<b>มิติที่ 1 ด้านประสิทธิผลตามแผนปฏิบัติราชการ (ร้อยละ 50)</b>								
<b>กลุ่ม 1.1 แผนปฏิบัติราชการกลุ่มจังหวัด (ร้อยละ 8)</b>								
1.1.1 ร้อยละที่เพิ่มขึ้นของรายได้จากการท่องเที่ยวของภาคจังหวัด	3	0	-Y	-0.5Y	0	0.5Y	Y	จ.เชียงใหม่ เป็นเจ้าภาพกลุ่ม/ สนง.การท่องเที่ยว จ.ลำพูน
1.1.2 ร้อยละของจำนวนแปลงได้รับใบรับรองมาตรฐาน GAP ผลผลิตการเกษตรที่สำคัญต่อจำนวนแปลงที่ได้รับการตรวจจากกระทรวงเกษตรและสหกรณ์	2	90	80	85	90	95	100	จ.ลำพูน เป็นเจ้าภาพกลุ่ม/ สนง.เกษตรและสหกรณ์ จ.ลำพูน
1.1.3 ระดับความสำเร็จการดำเนินการตามแผนบูรณาการด้านการบริหารจัดการสิ่งแวดล้อม เพื่อป้องกันและเตือนภัยจากสภาวะหมอกควัน อุทกภัย และดินโคลนถล่ม	2	5	1	2	3	4	5	จ.แม่ฮ่องสอน เป็นเจ้าภาพกลุ่ม/ สนง.ทรัพยากรธรรมชาติและ จ.ลำพูน
1.1.4 ร้อยละที่เพิ่มขึ้นของมูลค่าการจำหน่ายผลิตภัณฑ์ OTOP	1	0	-2	-1	0	1	2	จ.ลำปาง เป็นเจ้าภาพกลุ่ม/ สนง.พัฒนาชุมชนจังหวัดลำพูน
<b>กลุ่ม 1.2 แผนปฏิบัติราชการจังหวัดลำพูน (ร้อยละ 12)</b>								
1.2.1 ร้อยละของจำนวนเกษตรกรกลุ่มเป้าหมายที่ผ่านการเตรียมความพร้อมตามระบบมาตรฐาน GAP	4	90	80	85	90	95	100	สนง.เกษตร จ.ลำพูน
1.2.2 ร้อยละของจำนวนผลิตภัณฑ์ชุมชนและท้องถิ่นของจังหวัด ที่ได้รับมาตรฐานผลิตภัณฑ์ชุมชน (มผช.)	4	X	X-4	X-2	X	X+2	X+4	สนง.อุตสาหกรรม จ.ลำพูน
1.2.3 ระดับความสำเร็จของการดำเนินงานอาหารปลอดภัย เพื่อคุ้มครองสุขภาพ (Safer food for Better Health)	4	5	1	2	3	4	5	สนง.สาธารณสุข จ.ลำพูน
<b>กลุ่ม 2 ระดับความสำเร็จในการขับเคลื่อนนโยบายสำคัญเร่งด่วนของรัฐบาล (ร้อยละ 10)</b>								
2.1 รายละเอียดตัวชี้วัดอยู่ระหว่างการหารือเพื่อพิจารณาความเหมาะสมของ สนง. ก.พ.ร.	10							
<b>กลุ่ม 3 การพัฒนาสังคม คุณภาพชีวิต ความปลอดภัย ทรัพยากรธรรมชาติและสิ่งแวดล้อม (ร้อยละ 20)</b>								
3.1 ระดับความสำเร็จของการแก้ไขปัญหาเพื่อลดจำนวนครัวเรือนยากจนที่มีรายได้เฉลี่ยต่ำกว่าเกณฑ์ จปฐ.	3	5	1	2	3	4	5	สนง.พัฒนาชุมชน จ.ลำพูน
3.2 ระดับความสำเร็จในการป้องกันและแก้ไขปัญหายาเสพติด	3	5	1	2	3	4	5	ที่ทำการปกครอง (ป้องกันจังหวัดลำพูน)
3.3 ระดับคะแนนเฉลี่ยถ่วงน้ำหนักของร้อยละการจับกุมผู้กระทำความผิดในแต่ละกลุ่มที่เกิดขึ้นในปีงบประมาณ พ.ศ.2555	4	X	X-4	X-2	X	X+2	X+4	ตำรวจภูธรจังหวัดลำพูน
3.4 ระดับความสำเร็จของการบริหารจัดการทรัพยากรธรรมชาติและสิ่งแวดล้อมในระดับจังหวัด	4	5	1	2	3	4	5	สนง.ทรัพยากร จ.ลำพูน
3.5 ระดับความสำเร็จของการรักษาความปลอดภัยโดยเน้นอุบัติเหตุจากรoad ทางบก	3	5	1	2	3	4	5	สนง.ป้องกันและบรรเทา สาธารณภัย จ.ลำพูน
3.6 ระดับความสำเร็จของการดำเนินการตามแผนงานด้านความมั่นคง	3	5	1	2	3	4	5	กอ.รมน.จว ลำพูน
<b>มิติที่ 2 ด้านคุณภาพการให้บริการ (ร้อยละ 20)</b>								
4. ร้อยละของระดับความพึงพอใจของผู้รับบริการ	8	75	65	70	75	80	85	สนง.ที่ดิน จ.ลำพูน
5. ร้อยละของระดับความพึงพอใจของผู้กำหนดนโยบาย	4	75	65	70	75	80	85	สนง.สถิติจังหวัดลำพูน
6. ระดับความสำเร็จของการพัฒนาศูนย์บริการร่วมหรือเคาน์เตอร์บริการประชาชน	4	5	1	2	3	4	5	ที่ทำการปกครอง จ.ลำพูน

ตารางตัวชี้วัดตามคำรับรองการปฏิบัติราชการของจังหวัดลำพูน

ประจำปีงบประมาณ พ.ศ.2555 (หลังการเจรจา เมื่อวันที่ 7 - 8 ธันวาคม 2554 และการกำหนดเจ้าภาพฯ เมื่อวันที่ 20 ธันวาคม 2554)

รายการตัวชี้วัด	น้ำหนัก (ร้อยละ)	ค่าเป้าหมาย ปี 2555	เกณฑ์การให้คะแนน					หน่วยงานเจ้าภาพหลัก ปี 2555
			1	2	3	4	5	
7. ระดับความสำเร็จของการดำเนินการตามมาตรการป้องกันและปราบปรามการทุจริต	4	5	1	2	3	4	5	สำนักงานจังหวัดลำพูน (ฝ่ายอำนวยการ)
<b>มิติที่ 3 ด้านประสิทธิภาพของการปฏิบัติราชการ (ร้อยละ 10)</b>								
8. ระดับความสำเร็จของร้อยละเฉลี่ยถ่วงน้ำหนักในการรักษามาตรฐานระยะเวลาการให้บริการ	5	5	1	2	3	4	5	สนง.ขนส่ง จ.ลำพูน
9. ร้อยละความสำเร็จของการเบิกจ่ายเงินงบประมาณตามแผน (ร้อยละ 5)								สำนักงานจังหวัดลำพูน (กลุ่มงานยุทธศาสตร์ฯ)
9.1 ร้อยละความสำเร็จของการเบิกจ่ายเงินงบประมาณตามแผน	3	90	85	87.5	90	92.5	95	
9.2 ระดับความสำเร็จของร้อยละเฉลี่ยถ่วงน้ำหนักตามเป้าหมายผลผลิตของจังหวัด (ตามเอกสารงบประมาณรายจ่าย)	2	5	1	2	3	4	5	
<b>มิติที่ 4 ด้านการพัฒนาองค์กร (ร้อยละ 20)</b>								
10. ระดับความสำเร็จของการพัฒนาคุณภาพการบริหารจัดการภาครัฐ (PMQA)	20	5	1	2	3	4	5	สำนักงานจังหวัดลำพูน (กลุ่มงานยุทธศาสตร์ฯ)
<b>รวม ตัวชี้วัด</b>	<b>100</b>							

## รายงานระบบการประเมินผลการปฏิบัติราชการ สำนักงานเกษตรและสหกรณ์จังหวัดลำพูน

### ➤ ข้อมูลพื้นฐานของหน่วยงาน วิสัยทัศน์ พันธกิจ ประเด็นยุทธศาสตร์

#### ◆ วิสัยทัศน์ (Vision) สำนักงานเกษตรและสหกรณ์จังหวัดลำพูน

“เป็นศูนย์กลางการบูรณาการและขับเคลื่อนยุทธศาสตร์พัฒนาการเกษตรและสหกรณ์ระดับจังหวัด เพื่อให้เกษตรกรมีคุณภาพชีวิตที่ดี”

#### ◆ พันธกิจ

๑. เพิ่มประสิทธิภาพการจัดทำยุทธศาสตร์การพัฒนากการเกษตรและสหกรณ์ และแผนปฏิบัติการมุ่งผลสัมฤทธิ์เพื่อแก้ไขปัญหาและพัฒนาเกษตรกร และการติดตามประเมินผลการดำเนินงานตามยุทธศาสตร์

๒. สร้างความร่วมมือ ประสานเชื่อมโยงเครือข่ายหน่วยงานและทุกองค์กรภาคีในการพัฒนากการเกษตรและสหกรณ์ สู่การปฏิบัติในพื้นที่

๓. ส่งเสริมการบูรณาการพัฒนาเศรษฐกิจฐานรากตามแนวทางปรัชญาเศรษฐกิจพอเพียง ควบคู่กับการเพิ่มผลผลิตและคุณภาพสินค้าเกษตรที่สำคัญของจังหวัด

๔. ส่งเสริมให้บุคลากรมีการเรียนรู้อย่างต่อเนื่อง เพื่อเพิ่มสมรรถนะในการปฏิบัติงาน

#### ◆ ประเด็นยุทธศาสตร์

ประเด็นยุทธศาสตร์ที่ ๑ บูรณาการแผนพัฒนาการเกษตรและสหกรณ์ สู่การปฏิบัติอย่างเป็นเอกภาพ

ประเด็นยุทธศาสตร์ที่ ๒ บริหารจัดการระบบข้อมูลสารสนเทศให้มีคุณภาพ และเป็นศูนย์กลางข้อมูลการเกษตรและสหกรณ์ของจังหวัด

ประเด็นยุทธศาสตร์ที่ ๓ แก้ไขปัญหาด้านการเกษตร ควบคู่กับการสร้างความเข้มแข็งให้แก่เกษตรกรและองค์กรเกษตรกร

ประเด็นยุทธศาสตร์ที่ ๔ พัฒนาบุคลากร และองค์กรให้มีคุณภาพ

## โครงสร้างสำนักงานเกษตรและสหกรณ์จังหวัด

### ฝ่ายบริหารทั่วไป

- บริหารงานทั่วไปของสำนักงาน
- บริหารงานบุคคล
- ประสานงานการตรวจราชการประจำปี และของผู้บริหารระดับสูง
- ประสานงานการดำเนินงานภายในจังหวัดกับองค์กรปกครองส่วนท้องถิ่น แหล่งวิชาการ และหน่วยงานอื่น
- ประชาสัมพันธ์ และเผยแพร่การพัฒนาการเกษตรงานนิทรรศการ ผลิตเอกสารและวัสดุเพื่อการประชาสัมพันธ์
- ปฏิบัติงานอื่นตามที่ได้รับมอบหมาย

### กลุ่มยุทธศาสตร์ พัฒนาการเกษตร

- จัดทำยุทธศาสตร์การพัฒนาการเกษตรของจังหวัด กลุ่มจังหวัด แผนพัฒนาการเกษตรรายสินค้า และแผนเชิงพื้นที่
- บูรณาการจัดทำแผนงาน/โครงการ/งบประมาณของส่วนราชการสังกัดกระทรวงฯ ในจังหวัดและกลุ่มจังหวัด
- จัดทำแผนปฏิบัติการประจำปีด้านการเกษตรของจังหวัด
- บูรณาการการดำเนินงานของหน่วยงานตามแผนงานโครงการ
- ดำเนินงานตามนโยบายสำคัญของรัฐบาล รวมทั้งกำหนดแผนและการดำเนินโครงการที่มีความสำคัญ ซึ่งเป็นประเด็นเร่งด่วนและเหมาะสมกับสภาพเศรษฐกิจและสังคมของจังหวัด
- ติดตามประเมินผล แผนงาน โครงการ และงบประมาณของหน่วยงานในสังกัด
- ปฏิบัติงานอื่นตามที่ได้รับมอบหมาย

### กลุ่มช่วยเหลือเกษตรกรและ โครงการพิเศษ

- จัดทำ และประสานงานโครงการพระราชดำริ
- งานความร่วมมือระหว่างประเทศ
- งานรับเรื่องราวจ้างทุกข์ การช่วยเหลือเกษตรกร งานภัยพิบัติ
- งานนายทะเบียนกลุ่มเกษตรกร และกฎหมายอื่นที่เกี่ยวข้อง
- ปฏิบัติงานอื่นตามที่ได้รับมอบหมาย

### กลุ่มสารสนเทศการเกษตร

- จัดทำข้อมูลและสารสนเทศด้านการเกษตรและสหกรณ์ของจังหวัด
- เป็นศูนย์ข้อมูล และศูนย์แม่ข่ายข้อมูลด้านการเกษตรของจังหวัด
- จัดทำระบบเตือนภัยด้านการเกษตร โดยแจ้งเตือนการระบาดของศัตรูพืชและสัตว์ ฝ้าระวัง และแจ้งเตือนภัยสินค้าเกษตร
- ปฏิบัติงานอื่นตามที่ได้รับมอบหมาย



# โครงสร้างอัตรากำลัง สำนักงานเกษตรและสหกรณ์จังหวัดลำพูน



นายกีตชัย ตรีชาเป็นชัย  
เกษตรและสหกรณ์จังหวัดลำพูน

## ฝ่ายบริหารทั่วไป



นางฉินฉนชก ชุม  
เจ้าพนักงานธุรการชำนาญการพิเศษ  
ชำนาญงานบริหารทั่วไป



นางนเรศ ธีระอินทร  
เจ้าพนักงานธุรการชำนาญการ



นายพงษ์ ชุม  
พนักงานชั้นที่ 10



นายจงสิทธิ์ ชุม  
พนักงานชั้นที่ 10



นายสุรพงษ์ สรรสงคราม  
พนักงานชั้นที่ 2



นายสุรนชัย ชุม  
พนักงานชั้นที่ 10



นายจงสิทธิ์ ชุม  
พนักงานชั้นที่ 10



นายภรณ์ ราทุพลาน  
ช่างเทคนิคชั้นที่ 3



นางนเรศ ธีระอินทร  
เจ้าพนักงานบริหารทั่วไป



นายนเรศ ธีระอินทร  
พนักงานจ้างเฉพาะกิจ



นายเดชา ศิริงาม  
พนักงานจ้างเฉพาะกิจ

## กลุ่มผู้สอบเข้ารับราชการเกษตร



นางสาวนเรศ ธีระอินทร  
นักวิเคราะห์นโยบายและแผนชำนาญการพิเศษ  
ชำนาญงานเกษตร



นางฉินฉนชก ธีระอินทร  
นักวิเคราะห์นโยบายและแผนชำนาญการ



นางชุตติยา ธีระอินทร  
นักวิเคราะห์นโยบายและแผนชำนาญการ



นายสุรนชัย ชุม  
นักวิเคราะห์นโยบายและแผนชำนาญการ



นางสาววรรณ ใจงาม  
นักวิเคราะห์นโยบายและแผนปฏิบัติการ



นายสุรนชัย ชุม  
พนักงานจ้างเฉพาะกิจ



นายสุรนชัย ชุม  
นักวิเคราะห์นโยบายและแผนชำนาญการพิเศษ  
นักวิเคราะห์นโยบายและแผนปฏิบัติการ

## กลุ่มช่วยเหลือเกษตรกรและโครงการพิเศษ



นางชุตติยา ธีระอินทร  
นักวิเคราะห์นโยบายและแผนชำนาญการ  
ชำนาญงานเกษตร



นายสุรนชัย ชุม  
เจ้าพนักงานบริหารทั่วไป

## กลุ่มข้าราชการเกษตร



นางสาวสุวิณี ชุม  
นักวิเคราะห์นโยบายและแผนชำนาญการ  
ชำนาญงานเกษตร



นายสุรนชัย ชุม  
เจ้าพนักงานบริหารทั่วไป

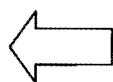
แผนที่ยุทธศาสตร์ สำนักงานเกษตรและสหกรณ์จังหวัดลำพูน (STRATEGY MAP)

วิสัยทัศน์สำนักงานเกษตรและสหกรณ์จังหวัดลำพูน : “เป็นศูนย์กลางการบูรณาการและขับเคลื่อนยุทธศาสตร์พัฒนาการเกษตรและสหกรณ์ระดับจังหวัด เพื่อให้เกษตรกรมีคุณภาพชีวิตที่ดี”

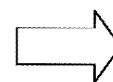
<p>ประเด็นยุทธศาสตร์</p>	<p>ประเด็นที่ ๑ บูรณาการแผนพัฒนาการเกษตรและสหกรณ์ สู่การปฏิบัติอย่างเป็นเอกภาพ</p>	<p>ประเด็นที่ ๒ บริหารจัดการระบบข้อมูลสารสนเทศให้มีคุณภาพ และเป็นศูนย์กลางข้อมูลการเกษตรและสหกรณ์ของจังหวัด</p>	<p>ประเด็นที่ ๓ แก้ไขปัญหาด้านการเกษตร ควบคู่กับการสร้างความเข้มแข็งให้แก่เกษตรกรและองค์กรเกษตรกร</p>	<p>ประเด็นที่ ๔ พัฒนาบุคลากรและองค์กรให้มีคุณภาพ</p>
<p>มิติด้านประสิทธิผลตามยุทธศาสตร์</p>	<p>พัฒนากลไกการบริหารงานระหว่างส่วนกลาง ส่วนภูมิภาคให้เกิดประสิทธิภาพการปฏิบัติงานและการติดตามประเมินผล</p>	<p>พัฒนาศูนย์กลางข้อมูลกลางด้านการเกษตรและสหกรณ์จังหวัดให้มีประสิทธิภาพ</p>	<p>พัฒนาระบบงานเพื่อเป็นกลไกในการเชื่อมโยงกับองค์กรปกครองส่วนท้องถิ่น และภาคีที่เกี่ยวข้อง</p>	<p>พัฒนาศักยภาพของบุคลากรเพื่อรองรับการทำงานเชิงบูรณาการ</p>
<p>มิติด้านคุณภาพการให้บริการ</p>	<p>ธรรมาภิบาล</p>	<p>ความโปร่งใสในการเปิดเผยข้อมูลข่าวสาร</p>	<p>ความพึงพอใจต่อการให้บริการ</p>	
<p>มิติด้านประสิทธิภาพการปฏิบัติราชการ</p>	<p>การบริหารงบประมาณอย่างมีประสิทธิภาพ</p>	<p>การประหยัดพลังงาน</p>		
<p>มิติด้านการพัฒนาองค์กร</p>	<p>การถ่ายทอดตัวชี้วัดระดับหน่วยงานสู่ระดับบุคคล</p>	<p>การพัฒนากระบวนการข้อมูลให้เป็นปัจจุบันและส่งเสริมการนำไปใช้ประโยชน์</p>	<p>การพัฒนาความรู้บุคลากร</p>	<p>การสร้างแรงจูงใจในการพัฒนาสมรรถนะของบุคลากร</p>

แผนผังประเด็นยุทธศาสตร์ที่ ๑  
บูรณาการแผนพัฒนาการเกษตรและสหกรณ์สู่การปฏิบัติอย่างเป็นเอกภาพ

๑.๑ แหล่งผลิต ผลผลิตและผลิตภัณฑ์เกษตรที่มีคุณภาพปลอดภัยต่อผู้บริโภคตามมาตรฐาน
ตัวชี้วัดที่ ๑.๑.๑ ร้อยละของจำนวนแปลงที่ได้รับใบรับรองมาตรฐาน GAP ผลผลิตการเกษตรที่สำคัญต่อจำนวนแปลงที่ได้รับการตรวจจากกระทรวงเกษตรและสหกรณ์ (กลุ่มจังหวัดภาคเหนือตอนบน ๑)
ตัวชี้วัดที่ ๑.๑.๒ จำนวนร้านอาหารที่เลือกใช้วัตถุดิบปลอดภัย เลือกใช้สินค้า Q
ตัวชี้วัดที่ ๑.๑.๓ จำนวนแหล่งผลิตสินค้าปลอดภัยที่ได้รับการเฝ้าระวังและควบคุมมาตรฐาน



ประเด็นที่ ๑  
บูรณาการแผนพัฒนา  
การเกษตรและสหกรณ์ สู่การปฏิบัติ  
อย่างเป็นเอกภาพ



๑.๒ แผนบูรณาการที่ตอบสนองต่อคุณภาพชีวิตของเกษตรกร
ตัวชี้วัดที่ ๑.๒.๑ จำนวนเกษตรกร และผู้ที่ได้รับการส่งเสริมและพัฒนาศักยภาพภายใต้แผนงาน/โครงการของหน่วยงาน
ตัวชี้วัดที่ ๑.๒.๒ จำนวนครัวเรือนเกษตรกรที่ได้รับการบริหารจัดการน้ำเพื่อการเกษตร

แผนผังประเด็นยุทธศาสตร์ที่ ๒  
บริหารจัดการระบบข้อมูลสารสนเทศให้มีคุณภาพ และเป็นศูนย์กลางข้อมูลการเกษตรและสหกรณ์ของจังหวัด

ประเด็นที่ ๒  
บริหารจัดการระบบข้อมูลสารสนเทศให้มีคุณภาพ และเป็นศูนย์กลาง  
ข้อมูลการเกษตรและสหกรณ์ของจังหวัด

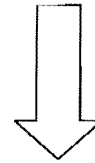


๑.๓ พัฒนาศูนย์ข้อมูลกลางด้านการเกษตรและ  
สหกรณ์จังหวัดให้มีประสิทธิภาพ

ตัวชี้วัดที่ ๑.๓.๑ ร้อยละเฉลี่ยสะสมของความ  
พึงพอใจในการลดระยะเวลาและขั้นตอนการ  
ให้บริการของผู้เข้ารับบริการ ณ ศูนย์บริการ  
ข้อมูลด้านการเกษตรและสหกรณ์แบบเบ็ดเสร็จ

แผนผังประเด็นยุทธศาสตร์ที่ ๓  
แก้ไขปัญหาด้านการเกษตร ควบคู่กับการสร้างความเข้มแข็งให้แก่เกษตรกรและองค์กรเกษตรกร

ประเด็นที่ ๓  
แก้ไขปัญหาด้านการเกษตร ควบคู่กับการสร้างความเข้มแข็งให้แก่เกษตรกรและองค์กรเกษตรกร

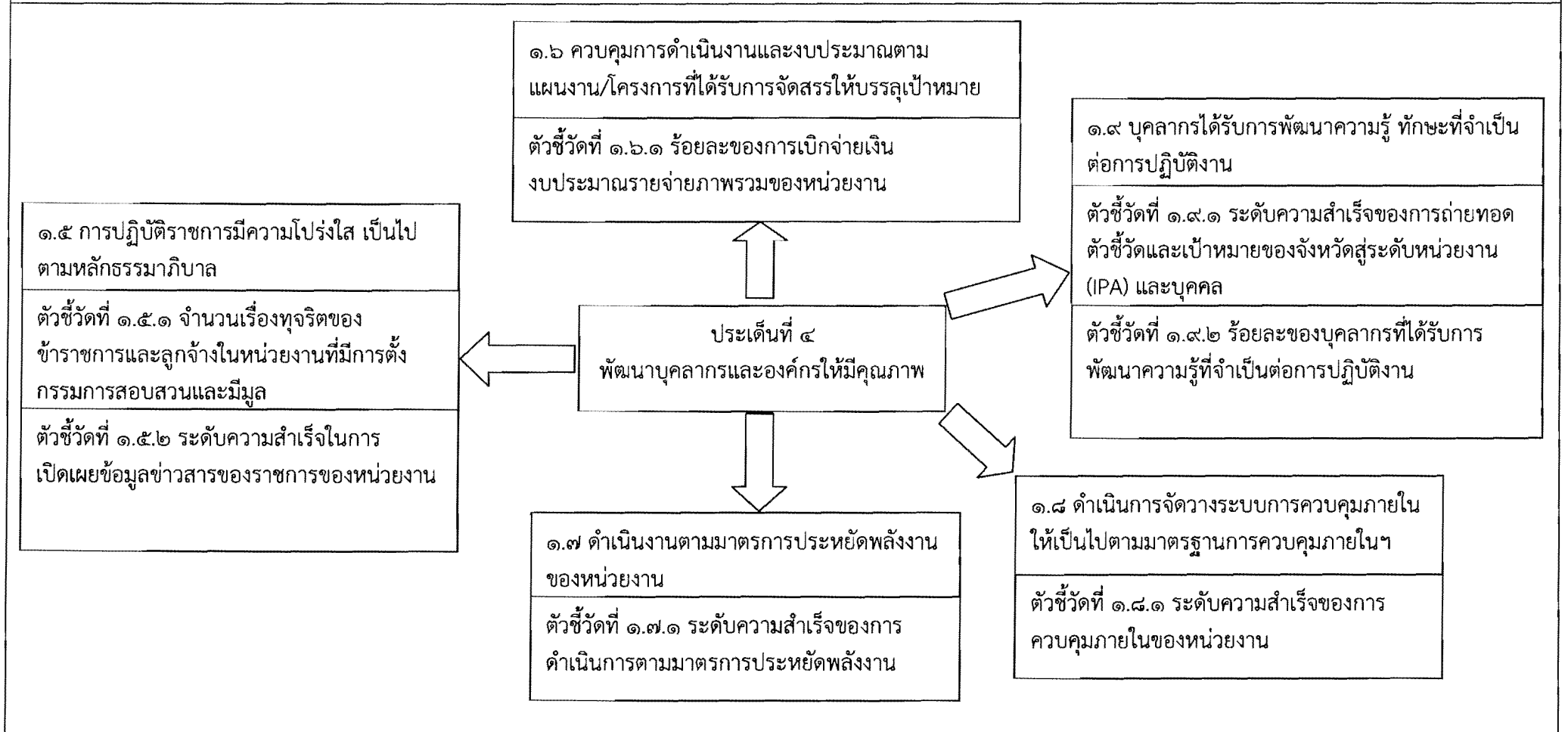


๑.๔ เกษตรกร เจ้าหน้าที่หน่วยงานภาครัฐ/เอกชนที่เข้ามารับบริการมีความพึงพอใจ  
ในการลดระยะเวลาและขั้นตอนการให้บริการ

ตัวชี้วัดที่ ๑.๔.๑ ร้อยละความพึงพอใจของเกษตรกรที่เข้าร่วมโครงการพัฒนาการเกษตร  
ตามแนวทฤษฎีใหม่ โดยยึดปรัชญาเศรษฐกิจพอเพียง

ตัวชี้วัดที่ ๑.๔.๒ จำนวนเกษตรกรและผู้ยากจนที่ได้รับคำปรึกษาด้านหนี้สินและที่ดิน และได้รับการ  
ช่วยเหลือ อย่างน้อย ๑ รายต่อปีงบประมาณ

แผนผังประเด็นยุทธศาสตร์ที่ ๔  
พัฒนาบุคลากรและองค์กรให้มีคุณภาพ



**ตัวชี้วัดและเป้าหมายตามคำรับรองการปฏิบัติราชการของหน่วยงานส่วนภูมิภาค จังหวัดลำพูน ปีงบประมาณ พ.ศ.๒๕๕๕**  
**สำนักงานเกษตรและสหกรณ์จังหวัดลำพูน**

ประเด็นยุทธศาสตร์	เป้าประสงค์	ตัวชี้วัด	น้ำหนัก ร้อยละ	เป้าหมาย ปี ๒๕๕๕	ข้อมูลพื้นฐาน (baseline data)		เกณฑ์การให้คะแนน					กลุ่ม/ฝ่าย เจ้าภาพตัวชี้วัด
					๒๕๕๓	๒๕๕๔	๑	๒	๓	๔	๕	
มติที่ ๑ มิติด้านประสิทธิผลตามแผนปฏิบัติราชการ น้ำหนักในการคำนวณผลคะแนนร้อยละ ๔๐ โดยมีตัวชี้วัดผลการปฏิบัติราชการ น้ำหนัก เป้าหมาย และเกณฑ์การให้คะแนน ดังต่อไปนี้												
๑. บูรณาการแผนพัฒนา การเกษตรและสหกรณ์ สู่ การปฏิบัติอย่างเป็น เอกภาพ	๑. แหล่งผลิต ผลผลิตและ ผลิตภัณฑ์เกษตรที่มี คุณภาพ ปลอดภัยต่อ ผู้บริโภคตามมาตรฐาน	๑. ร้อยละของจำนวนแปลง ได้รับใบรับรองมาตรฐาน GAP ผลผลิตการเกษตรที่ สำคัญต่อจำนวนแปลงที่ ได้รับการตรวจจากกระทรวง เกษตรและสหกรณ์ (กลุ่ม จังหวัดภาคเหนือตอนบน ๑)	๔	ร้อยละ ๑๐๐ N/A แปลง	ร้อยละ ๘๑๗	ร้อยละ ๕๘๒๑	ร้อยละ ๘๐	ร้อยละ ๘๕	ร้อยละ ๙๐	ร้อยละ ๙๕	ร้อยละ ๑๐๐	กลุ่มยุทธศาสตร์ พัฒนา การเกษตร
		๒. จำนวนร้านอาหารที่ เลือกใช้วัตถุดิบปลอดภัย เลือกใช้สินค้า Q	๘	๗ ร้านค้า	-	๗ ร้านค้า	๓ ร้านค้า	๔ ร้านค้า	๕ ร้านค้า	๖ ร้านค้า	๗ ร้านค้า	กลุ่มยุทธศาสตร์ พัฒนาการ เกษตร
		๓. จำนวนแหล่งผลิตสินค้า ปลอดภัยที่ได้รับการเฝ้า ระวังและควบคุมมาตรฐาน	๘	๓๐ แหล่ง	-	๒๕ แหล่ง	๑๐ แหล่ง	๑๕ แหล่ง	๒๐ แหล่ง	๒๕ แหล่ง	๓๐ แหล่ง	กลุ่มยุทธศาสตร์ พัฒนาการ เกษตร
		๔. จำนวนเกษตรกร และผู้ที่ ได้รับการส่งเสริมและพัฒนา ศักยภาพภายใต้แผนงาน/ โครงการของหน่วยงาน	๑๐	๓๐๐ ราย	๗๔๔ ราย	๔๒๕ ราย	๒๒๐ ราย	๒๔๐ ราย	๒๖๐ ราย	๒๘๐ ราย	๓๐๐ ราย	กลุ่มยุทธศาสตร์ พัฒนาการ เกษตร
		๕. จำนวนครัวเรือน เกษตรกรที่ได้รับการบริหาร จัดการน้ำเพื่อการเกษตร	๑๐	๒๐๐ ครัวเรือน	-	๕๑๘ ครัว เรือน	๑๒๐ ครัว เรือน	๑๔๐ ครัว เรือน	๑๖๐ ครัว เรือน	๑๘๐ ครัว เรือน	๒๐๐ ครัว เรือน	กลุ่มยุทธศาสตร์ พัฒนาการ เกษตร
๒. แผนบูรณาการที่ ตอบสนองต่อคุณภาพชีวิต ของเกษตรกร												

ประเด็นยุทธศาสตร์	เป้าประสงค์	ตัวชี้วัด	น้ำหนัก ร้อยละ	เป้าหมาย ปี ๒๕๕๕	ข้อมูลพื้นฐาน (baseline data)		เกณฑ์การให้คะแนน					กลุ่ม/ฝ่าย เจ้าภาพตัวชี้วัด
					๒๕๕๓	๒๕๕๔	๑	๒	๓	๔	๕	
<p>มิติที่ ๒ มิติด้านคุณภาพการให้บริการ น้ำหนักในการคำนวณผลคะแนนร้อยละ ๒๐ โดยมีตัวชี้วัดผลการปฏิบัติราชการ น้ำหนัก เป้าหมาย และเกณฑ์การให้คะแนน ดังต่อไปนี้</p>												
๒. บริหารจัดการระบบข้อมูลสารสนเทศให้มีคุณภาพ และเป็นศูนย์กลางข้อมูลการเกษตรและสหกรณ์ของจังหวัด	๓. พัฒนาศูนย์ข้อมูลกลางด้านการเกษตรและสหกรณ์จังหวัดให้มีประสิทธิภาพ	๖. ร้อยละเฉลี่ยสะสมของความพึงพอใจในการลดระยะเวลาและขั้นตอนการให้บริการของผู้เข้ารับบริการ ศูนย์บริการข้อมูลด้านการเกษตรและสหกรณ์แบบเบ็ดเสร็จ	๔	ร้อยละ ๘๘	ร้อยละ ๘๑.๒๓	ร้อยละ ๘๑	ร้อยละ ๖๕	ร้อยละ ๗๐	ร้อยละ ๗๕	ร้อยละ ๘๐	ร้อยละ ๘๕	กลุ่มสารสนเทศการเกษตร
๓. แก้ไขปัญหาด้านการเกษตร ควบคู่กับการสร้างความเข้มแข็งให้แก่เกษตรกรและองค์กรเกษตรกร	๔. เกษตรกร เจ้าหน้าที่หน่วยงานภาครัฐ/เอกชนที่เข้ามาใช้บริการมีความพึงพอใจในการลดระยะเวลาและขั้นตอนการให้บริการ	๗. ร้อยละความพึงพอใจของเกษตรกรที่เข้าร่วมโครงการพัฒนาการเกษตรตามแนวทฤษฎีใหม่ โดยยึดปรัชญาเศรษฐกิจพอเพียง	๔	ร้อยละ ๘๕	ร้อยละ ๘๙.๘๗	ร้อยละ ๘๒.๘๗	ร้อยละ ๖๕	ร้อยละ ๗๐	ร้อยละ ๗๕	ร้อยละ ๘๐	ร้อยละ ๘๕	กลุ่มยุทธศาสตร์พัฒนาการเกษตร
		๘. จำนวนเกษตรกรและผู้ยากจนที่ได้รับคำปรึกษาด้านหนี้สินและที่ดินและได้รับการช่วยเหลือ อย่างน้อย ๑ รายต่อปีงบประมาณ	๔	๑๐ ราย	๒๑ ราย	๓๗ ราย ได้รับการช่วยเหลือ ๑ ราย	๒ ราย	๔ ราย	๖ ราย	๘ ราย	๑๐ ราย	กลุ่มช่วยเหลือเกษตรกรและโครงการพิเศษ
๔. พัฒนาบุคลากร และองค์กรให้มีคุณภาพ	๕. การปฏิบัติราชการมีความโปร่งใส เป็นไปตามหลักธรรมาภิบาล	๙. จำนวนเรื่องทุจริตของข้าราชการและลูกจ้างในหน่วยงานที่มีการตั้งกรรมการสอบสวนและมีมูล	๔	ไม่มีเรื่อง	ไม่มีเรื่อง	ไม่มีเรื่อง	เกิด ๑ เรื่อง	ไม่มีเรื่อง	ไม่มีเรื่อง	ไม่มีเรื่อง	ไม่มีเรื่อง	ฝ่ายบริหารทั่วไป
		๑๐. ระดับความสำเร็จในการเปิดเผยข้อมูลข่าวสารของราชการของหน่วยงาน	๔	ระดับ ๕	ระดับ ๕	ระดับ ๕	ระดับ ๑	ระดับ ๒	ระดับ ๓	ระดับ ๔	ระดับ ๕	กลุ่มสารสนเทศการเกษตร



ประเด็นยุทธศาสตร์	เป้าประสงค์	ตัวชี้วัด	น้ำหนัก ร้อยละ	เป้าหมาย ปี ๒๕๕๕	ข้อมูลพื้นฐาน (baseline data)		เกณฑ์การให้คะแนน					กลุ่ม/ฝ่าย เจ้าภาพตัวชี้วัด
					๒๕๕๓	๒๕๕๔	๑	๒	๓	๔	๕	
มิติที่ ๓ มิติด้านประสิทธิภาพการปฏิบัติราชการ น้ำหนักในการคำนวณผลคะแนน ร้อยละ ๒๐ โดยมีตัวชี้วัดผลการปฏิบัติราชการ น้ำหนัก เป้าหมาย และเกณฑ์การให้คะแนน ดังต่อไปนี้												
๕. พัฒนาบุคลากร และ องค์กรให้มีคุณภาพ	๖. ควบคุมการดำเนินงาน และงบประมาณตาม แผนงาน/โครงการที่ได้รับ การจัดสรรให้บรรลุเป้าหมาย ๗. ดำเนินงานตามมาตรการ ประหยัดพลังงานของ หน่วยงาน ๘. ดำเนินการจัดวางระบบ การควบคุมภายในให้เป็นไป ตามมาตรฐานการควบคุม ภายในฯ	๑๑. ร้อยละของการเบิก จ่ายเงินงบประมาณรายจ่าย ภาพรวมของหน่วยงาน	๘	ร้อยละ ๙๖	ร้อยละ ๙๙/๙๗	ร้อยละ ๙๙/๙๗	ร้อยละ ๙๒	ร้อยละ ๙๓	ร้อยละ ๙๔	ร้อยละ ๙๕	ร้อยละ ๙๖	ฝ่ายบริหารทั่วไป
		๑๒. ระดับความสำเร็จของ การดำเนินการตามมาตรการ ประหยัดพลังงาน	๖	ระดับ ๕	ระดับ ๕	ระดับ ๕	ระดับ ๑	ระดับ ๒	ระดับ ๓	ระดับ ๔	ระดับ ๕	ฝ่ายบริหารทั่วไป
		๑๓. ระดับความสำเร็จของ การควบคุมภายในของ หน่วยงาน	๖	ระดับ ๕	ระดับ ๕	ระดับ ๕	ระดับ ๑	ระดับ ๒	ระดับ ๓	ระดับ ๔	ระดับ ๕	กลุ่มยุทธศาสตร์ พัฒนาการ เกษตร
มิติที่ ๔ มิติด้านการพัฒนางานองค์กร น้ำหนักในการคำนวณผลคะแนนร้อยละ ๒๐ โดยมีตัวชี้วัดผลการปฏิบัติราชการ น้ำหนัก เป้าหมาย และเกณฑ์การให้คะแนน ดังต่อไปนี้												
๖. พัฒนาบุคลากร และ องค์กรให้มีคุณภาพ	๙. บุคลากรได้รับการพัฒนา ความรู้ ทักษะที่จำเป็นต่อ การปฏิบัติงาน	๑๔. ระดับความสำเร็จของ การถ่ายทอดตัวชี้วัดและ เป้าหมายของจังหวัดสู่ระดับ หน่วยงาน (IPA) และบุคคล	๑๐	ระดับ ๕	ระดับ ๕	ระดับ ๕	ระดับ ๑	ระดับ ๒	ระดับ ๓	ระดับ ๔	ระดับ ๕	กลุ่มยุทธศาสตร์ พัฒนาการ เกษตร
		๑๕. ร้อยละของบุคลากรที่ ได้รับการพัฒนาความรู้ที่ จำเป็นต่อการปฏิบัติงาน	๑๐	ร้อยละ ๖๐	ร้อยละ ๗๗/๗๘	ร้อยละ ๗๗/๖๘	ร้อยละ ๒๐	ร้อยละ ๓๐	ร้อยละ ๔๐	ร้อยละ ๕๐	ร้อยละ ๖๐	ฝ่ายบริหารทั่วไป