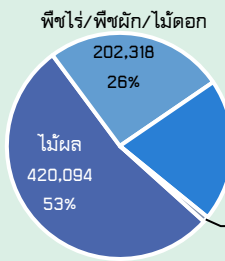


พื้นที่เกษตรกรรม (ไร่)

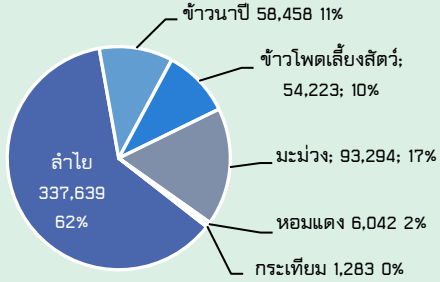
พื้นที่เกษตรกรรม

790,026 ไร่

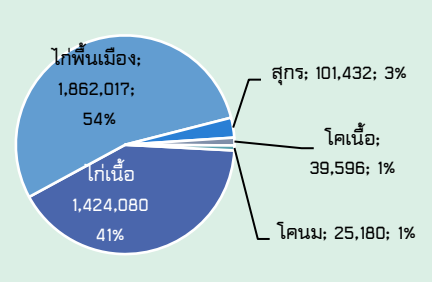


พื้นที่นาข้าว 161,250 20%
การเกษตรอื่นๆ 6,364 1%

พืชเศรษฐกิจ (ตัน)



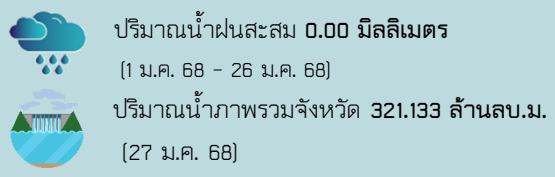
สัตว์เศรษฐกิจ (ตัว)



จำนวนประชากรทั้งหมด 398,304 คน 193,492 ครุวเรือน

เป็นภาคการเกษตร 56,300 ครุวเรือน

GPP มูลค่า 90,388 ล้านบาท (ปี 2565)



สินค้าเด่น/GI

ลำไยเขียวเขียวลำพูน

ลำไยพันธุ์เขียวเขียวลำพูน ลักษณะ ผลกลม ผิวเปลือกขรุขระ สีน้ำตาลปนเขียว เนื้อมีสีขาวขุ่นแห้ง แน่น รสชาติหวานหอม เมล็ดสีดำมันกลม และแบนข้าง

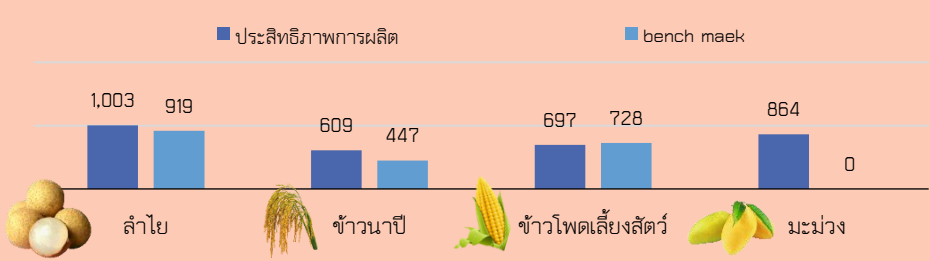


ลำไยอบแห้งเนื้อสีทองลำพูน

เป็นลำไยพันธุ์อีดอ อบแห้ง มีสีเหลืองทอง เนื้อหนาและแห้ง ไม่เหนียวติดมือ มีรสชาติหวานและเม็กกลิ่นหอมเป็นเอกลักษณ์เฉพาะ สามารถเก็บได้นานโดยกลิ่นและรสชาติไม่เปลี่ยนแปลง



ประสิทธิภาพการผลิตสินค้าเกษตรด้านพืช (กก./ไร่)



หมายเหตุ Bench maek : ค่าเฉลี่ยผลผลิต/ไร่ของประเทศไทย จาก Website ข้อมูลการผลิตสินค้าเกษตรของ สศก.

ลำพูน

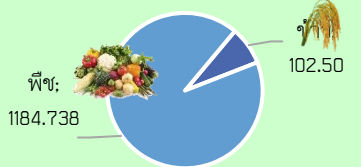
Info graphic

ข้อมูลพื้นฐานจังหวัด

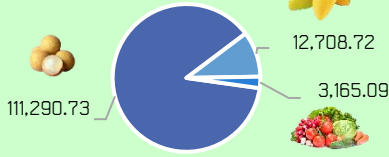
เดือน มกราคม 2568

ปริมาณสินค้าเกษตรที่ได้รับรองมาตรฐาน

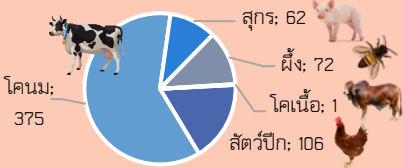
เกษตรอินทรีย์ (ไร่)



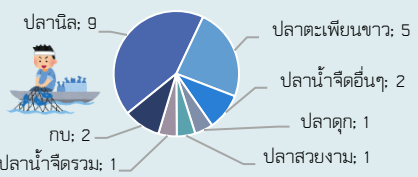
GAP (ไร่)



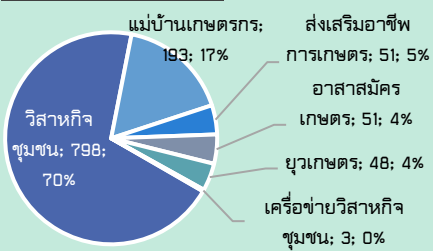
มาตรฐานฟาร์มปศุสัตว์ (ฟาร์ม) 616 ฟาร์ม



มาตรฐานฟาร์มประมง (ฟาร์ม) 21 ฟาร์ม



สถาบันเกษตรกร (กลุ่ม)



Young Smart Farmer จำนวน 141 ราย

สินค้า OTOP



วิสาหกิจชุมชนแปรรูปลำไยเนื้อสีทอง บ้านสันป่าเหียง
ผลิตภัณฑ์ : ลำไยอบแห้งเนื้อสีทอง
ตำบลมะเขือแจ้ อำเภอเมืองลำพูน

วิสาหกิจชุมชนกลุ่มทำสวนเพื่อการผลิตและแปรรูปผลผลิตการเกษตร
ผลิตภัณฑ์ : ชาสมุนไพรอบน้ำผึ้ง
ตำบลน้ำดิบ อำเภอป่าซาง



งบ Function



ปี 2568 มีงบประมาณเพื่อการพัฒนาการเกษตร รวม 165,295,916.00 บาท

งบ Function/งบจังหวัด/กลุ่มจังหวัด/อื่นๆ มีภารกิจสำคัญคือ

- โครงการกิจกรรมส่งเสริมการเกษตรที่เป็นมิตรกับสิ่งแวดล้อม จำนวน 200ราย (สนง.กษจ.)
- โครงการกิจกรรมส่งเสริมและพัฒนาสินค้าเกษตรอัตลักษณ์พื้นถิ่นเพื่อเข้าสู่ห่วงโซ่อุปทานเศรษฐกิจสร้างสรรค์ จำนวน 30 ราย (สนง.กษจ.)
- โครงการพัฒนาและเพิ่มประสิทธิภาพการปลูกหมอนเลี้ยงไหม เพื่อยกระดับคุณภาพเส้นไหมสู่งานสิ่งทอสำหรับผ้าสร้างสรรค์ : (สนง.กษ.ลพ)

ข้อมูลพื้นฐานของจังหวัดลำพูน

1. ข้อมูลด้านการเกษตรของจังหวัด

1.1 พื้นที่ทั้งหมด 2,816,178 ไร่ เป็นพื้นที่เกษตรกรรม 790,026 ไร่ (28.05% ของพื้นที่ทั้งหมด) เป็นพื้นที่ไม้ผล 420,094 ไร่ เป็นพื้นที่นาข้าว 161,250 ไร่ เป็นพื้นที่พืชไร่/พืชผัก/ไม้ดอก 202,318 ไร่ และอื่นๆ 6,364 ไร่ โดยมีพื้นที่ชลประทาน 399,880 ไร่ และพื้นที่เกษตรกรรมนอกเขตชลประทาน 390,146 ไร่

1.2 สถานการณ์ด้านทรัพยากรการผลิตและแนวโน้ม

- 1) ปริมาณน้ำภาพรวมจังหวัด 321.133 ล้าน ลบ.ม. ณ วันที่ 27 มกราคม 2568
- 2) ปริมาณน้ำฝนสะสม ตั้งแต่วันที่ 1 มกราคม 2567 ถึง 26 มกราคม 2568 รวม 0.00 มม. (ปริมาณน้ำฝนสะสม จ.ลำพูน ย้อนหลัง)

ปี	ปริมาณฝนทั้งปี	ปริมาณฝนเฉลี่ยทั้งปี
ปี 59	1,313.30	109.44
ปี 60	1,495.40	124.62
ปี 61	1,125.70	93.81
ปี 62	923.50	76.95
ปี 63	1,059.00	88.25
ปี 64	1,067.00	88.92
ปี 65	1,418.12	118.18
ปี 66	1,065.00	88.75
ปี 67	1,066.00	88.83
รวม	9,467.02	
เฉลี่ยทั้งหมด	1,183.38	

- 3) ความต้องการใช้น้ำของจังหวัด ทั้งหมด 67.70 ล้าน ลบ.ม. จำแนก 4 ด้าน

- อุปโภคบริโภค 10.79 ล้าน ลบ.ม.
- ระบบนิเวศน์ 19.40 ล้าน ลบ.ม.
- เกษตรกรรม 33.53 ล้าน ลบ.ม.
- อุตสาหกรรม 3.98 ล้าน ลบ.ม.

1.3 ขนาดเศรษฐกิจของจังหวัด (GPP) มีมูลค่า 90,388 ล้านบาท (ปี 2565) จำนวนประชากร 398,340 คน 193,492 คราวเรือน เป็นภาคการเกษตร 56,300 คราวเรือน

1.4 พืชเศรษฐกิจที่สำคัญ

ลำดับที่	ชนิดพืช	เนื้อที่เพาะปลูก (ไร่)	ผลผลิต (ตัน)	ผลผลิตต่อไร่ (กก.)
1	ลำไย	362,202	350,591	1,003
2	มะม่วง	46,530	36,742	864
3	ข้าวโพดเลี้ยงสัตว์	56,360	39,213	697
4	ข้าวนาปี	96,093	58,458	609 (ความชื้น15%)
5	มันสำปะหลัง	9,572	21,258	2,224
6	กระเทียม	1,222	1,283	1,050 (แห้ง 90 วัน)
7	หอมแดง	1,309	2,902	2,217 (เหี่ยว 7 วัน)

1.5 สัตว์เศรษฐกิจที่สำคัญ ได้แก่

ลำดับที่	ชนิดสัตว์	จำนวน
1	โคเนื้อ	37,091 ตัว
2	โคนม	22,342 ตัว
3	สุกร	97,854 ตัว
4	ไก่เนื้อ	1,452,315 ตัว
5	ไก่พื้นเมือง	1,808,777 ตัว
6	ปลาดุก	1,247.87 ตัน
7	ปลานิล	304.04 ตัน

1.6 สินค้าเด่น/สินค้า GI ได้แก่

ลำดับที่	สินค้าเด่น/สินค้า GI	ลักษณะเด่น	พื้นที่ปลูก
1	ลำไยแปรรูปเหี่ยวลำพูน (Lamphun Biaokhiao Longan)	ลำไยพันธุ์เหี่ยวเหี่ยวป่าเส้า ลักษณะ ผลกลม ผิวเปลือกขรุขระ สีน้ำตาลปนเขียว เนื้อมีสีขาวชุ่ม แห้ง แน่น รสชาติหวานหอม เมล็ดสีดำมันกลม และแบนด้านข้าง ขอบเขตพื้นที่การปลูกและการผลิตลำไยแปรรูปเหี่ยวลำพูน	ครอบคลุมพื้นที่ 6 ตำบล คือ ต.หนองช้างค้ำ ต.อุโมงค์ ต.เหมืองง่า ต.ต้นธง ต.ริมปิง และ ต.ประตูป่า ของอำเภอเมืองลำพูน จังหวัดลำพูน
2	ลำไยอบแห้งเนื้อสีทองลำพูน (Lamphun Golden Dried Longan)	เป็นลำไยพันธุ์ดอ อบแห้ง มีสีเหลืองทอง เนื้อหนาและแห้ง ไม่เหนียวติดมือ มีรสชาติดหวาน และมีกลิ่นหอม เป็นเอกลักษณ์เฉพาะ สามารถเก็บไว้ได้นานโดยที่กลิ่นและรสชาติไม่เปลี่ยนแปลง ซึ่งปลูกและผ่านกรรมวิธีอบแห้งในเขตพื้นที่จังหวัดลำพูน	- วิสาหกิจชุมชนแปรรูปลำไยเนื้อสีทองบ้านสันป่าเหียง ที่อยู่ 205 ม. 7 ต.มะเขือแจ้ อ.เมืองลำพูน จ.ลำพูน

1.7 สินค้า OTOP ของจังหวัด ได้แก่

ลำดับที่	ชื่อกลุ่ม/ที่อยู่	ประเภทผลิตภัณฑ์	ระดับ OTOP
1	วิสาหกิจชุมชนกลุ่มแปรรูปลำไยเนื้อสีทอง (ลุงทอง) 205 หมู่ 7 ตำบลมะเขือแจ้ อำเภอเมือง จังหวัดลำพูน 51000	ลำไยอบแห้งเนื้อสีทอง	5 ดาว
2	วิสาหกิจชุมชนแปรรูปลำไยเนื้อสีทองตำบลบ้านธิ 157/1 ม.18 ต.บ้านธิ อ.บ้านธิ จ.ลำพูน 51180	ลำไยอบแห้งเนื้อสีทอง	5 ดาว
3	กลุ่มแม่บ้านเกษตรกรลำไยอบแห้งเนื้อสีทองบ้านสันป่าเหียง 137/1 สันป่าเหียง หมู่ 7 ตำบลมะเขือแจ้ อำเภอเมืองลำพูน	ลำไยอบแห้งเนื้อสีทอง	5 ดาว
4	วิสาหกิจชุมชนกลุ่มทำสวนเพื่อการผลิตและแปรรูปผลผลิตการเกษตร	ชาสมุนไพรอบน้ำผึ้ง	5 ดาว

ลำดับที่	ชื่อกลุ่ม/ที่อยู่	ประเภทผลิตภัณฑ์	ระดับ OTOP
	174 ม.12 ต.น้ำดิบ อ.ป่าซาง จ.ลำพูน 51120		
5	วิสาหกิจชุมชนแม่บ้านห้วยการเบเกอร์ 398/3 ม.1 ต.บ้านโฮ้ง อ.บ้านโฮ้ง จ.ลำพูน 51130	เค้กกล้วย	5 ดาว
6	บริษัท จันทรรตีสมนไพรไทย จำกัด 202/13 โอง หมู่ 2 ลำพูน-ลี ตำบล บ้านโฮ้ง อำเภอบ้านโฮ้ง จังหวัดลำพูน 51130	โลชั่นบำรุงผิวน้ำมันงา	5 ดาว
7	วิสาหกิจชุมชนกลุ่มทำสวนเพื่อการผลิตและแปรรูปผลผลิตการเกษตร 174 ม.12 ต.น้ำดิบ อ.ป่าซาง จ.ลำพูน 51120	น้ำผึ้งตราแสงผึ้ง	5 ดาว
8	เอสเนเจอร์ 3/1 ม.2 ต.ประตูป่า อ.เมืองลำพูน จ.ลำพูน	กาแฟกล้วย	4 ดาว
9	กลุ่มอาชีพพัฒนาสังคมบ้านห้วยแหน 51/42 ม.9 ต.ป่าไผ่ อ.ลี จ.ลำพูน 51110	กาแฟสำเร็จรูปผสม กล้วย	4 ดาว

1.8 โครงการชุมชนท่องเที่ยว OTOP นวัตวิถี

จังหวัดลำพูน มีชุมชน OTOP นวัตวิถี ด้านการเกษตร จำนวน 5 แห่ง

1.9 สหกรณ์การเกษตร

- 1) จำนวนสหกรณ์การเกษตรในจังหวัด...40...สหกรณ์ สมาชิกสหกรณ์...71,947...ราย
- 2) การจัดชั้นมาตรฐานคุณภาพสหกรณ์ในจังหวัด (ประจำปีงบประมาณ 2567)
 - 2.1 ดีเลิศจำนวน...5...สหกรณ์
 - 2.2 ดีมากจำนวน...22...สหกรณ์
 - 2.3 ดีจำนวน...13...สหกรณ์
 - 2.4 ไม่ผ่านจำนวน...0...สหกรณ์
- 3) มูลค่าธุรกิจสหกรณ์...2,976.21...ล้านบาท

2. ข้อมูลการรับรองมาตรฐานสินค้าเกษตรปลอดภัยของจังหวัด

2.1 พื้นที่การทำเกษตรอินทรีย์ รวม 2,010.956 ไร่ เกษตรกร 185 ราย แบ่งเป็นข้าวอินทรีย์ 108.25 ไร่ เกษตร 15 ราย และเป็นพืชผัก/ไม้ผล 614.96 ไร่ เกษตรกร 92 ราย

พื้นที่ผ่านการรับรองมาตรฐานเกษตรอินทรีย์	จำนวนไร่	จำนวนราย
ข้าวอินทรีย์		
พื้นที่ข้าวอินทรีย์ มาตรฐาน มกษ.9000 เล่ม 4-2553	102.50	15
พืชผัก/ไม้ผล		
1. พื้นที่เกษตรอินทรีย์ (พืชผัก, ไม้ผล) มาตรฐาน มกษ.9000 เล่ม 1-2552	49.10	17
2. พื้นที่เกษตรอินทรีย์ มาตรฐานเกษตรอินทรีย์ภาคเหนือ (มอน.)	216.92	13
3. พื้นที่การรับรองแบบมีส่วนร่วม (PGS)	195	41
4. พื้นที่การรับรองมาตรฐาน (SDGPGs)	723.718	99
- แปลงรับรองมาตรฐาน	200.748	22
- แปลงระยะปรับเปลี่ยน	522.97	68
รวม	2,010.956	185

2.2 การรับรอง GAP ด้านพืช เกษตรกรรวม 28,154 ราย พื้นที่ 127,164.54 ไร่ และด้านปศุสัตว์ จำนวน 616 ฟาร์ม

ชนิดสินค้า	จำนวนราย/แปลง	จำนวนไร่
1) พืช (แปลง)	28,154 ราย	127,164.54 ไร่
- ลำไย	14,381 ราย	111,290.73 ไร่
- มะม่วง	1,772 ราย	12,708.72 ไร่
- อื่นๆ	12,001 ราย	3,165.09 ไร่
2) ปศุสัตว์ (ฟาร์ม)	616 ฟาร์ม	

2.3 การรับรอง GAP ด้านประมง ผลงานถึงปัจจุบัน (ใบรับรองไม่หมดอายุ)

ชนิดสินค้า	จำนวนราย	มาตรฐาน
1) ปลานิล	9	GAPกรมประมง(3)/GAPมกษ.(6)
2) ฟาร์มปลาตะเพียนขาว	5	GAP กรมประมง
3) ฟาร์มปลาดุก	1	GAP กรมประมง
4) ฟาร์มปลาช่อน	1	GAP มกษ.
5) ฟาร์มปลาน้ำจืดรวม	1	GAP มกษ.
6) ฟาร์มปลาน้ำจืดอื่นๆ	2	GAP กรมประมง
7) ฟาร์มกบ	2	GAP กรมประมง

3. งบประมาณ ประจำปีงบประมาณ พ.ศ. 2568

งบประมาณ ในปีงบประมาณ พ.ศ. 2568 หน่วยงานในสังกัดกระทรวงเกษตรและสหกรณ์จังหวัดลำพูน รวมทั้งสิ้น 165,295,916.00 บาท แบ่งเป็น

ลำดับที่	แหล่งงบประมาณ	งบประมาณ (บาท)	ผลการเบิกจ่าย (บาท)	ร้อยละ
1	งบประมาณของส่วนราชการต้นสังกัด (Function Base)	160,756,806.00		
	- ด้านพืช	11,227,458.00		
	- ด้านปศุสัตว์	3484400.00		
	- ด้านประมง	2,657,780.00		
	- ด้านชลประทาน	117,229,764.00		
	- ด้านดิน	15,879,560.00		
	- ด้านปฏิรูปที่ดิน	1,942,994.00		
	- ด้านสหกรณ์	2,890,670.00		
	- ด้านบัญชี	5,444,180.00		
2	งบประมาณจังหวัด	881,500.00		
3	งบประมาณอื่นๆ	3,657,610.00		
	รวม	165,295,916.00		

3.1 งบประมาณของส่วนราชการต้นสังกัด (Function Base)

รวมทั้งสิ้น 160,756,806.00 บาท ผลการเบิกจ่าย - บาท คิดเป็นร้อยละ -

ประกอบด้วย

★ ด้านพืช : งบประมาณรวมทั้งสิ้น	11,227,458.00	บาท
ผลการเบิกจ่าย	-	บาท
คิดเป็นร้อยละ	-	
ประกอบด้วย		

1. สำนักงานเกษตรและสหกรณ์จังหวัดลำพูน งบประมาณรวม 7,670,890.00 บาท
2. สำนักงานเกษตรจังหวัดลำพูน งบประมาณรวม 1,887,948.00 บาท
3. ศูนย์ขยายพันธุ์พืชที่ 8 จังหวัดลำพูน งบประมาณรวม 1,351,620.00 บาท
4. ศูนย์ส่งเสริมและพัฒนาอาชีพการเกษตรจังหวัดลำพูน (เกษตรที่สูง) งบประมาณรวม 317,000.00 บาท

★ ด้านปศุสัตว์ : งบประมาณรวมทั้งสิ้น	3,484,400.00	บาท
ผลการเบิกจ่าย	-	บาท
คิดเป็นร้อยละ	-	

ประกอบด้วย สำนักงานปศุสัตว์จังหวัดลำพูน

★ ด้านประมง : งบประมาณรวมทั้งสิ้น	2,657,780.00	บาท
ผลการเบิกจ่าย	-	บาท
คิดเป็นร้อยละ	-	
ประกอบด้วย		

1. สำนักงานประมงจังหวัดลำพูน งบประมาณรวม 302,100.00 บาท
2. ศูนย์วิจัยและพัฒนาประมงน้ำจืดลำพูน งบประมาณรวม 2,355,680.00 บาท

★ ด้านชลประทาน : งบประมาณรวมทั้งสิ้น	117,229,764.00	บาท
ผลการเบิกจ่าย	-	บาท
คิดเป็นร้อยละ	-	

ประกอบด้วย โครงการชลประทานลำพูน

★ ด้านดิน : งบประมาณรวมทั้งสิ้น	15,879,560.00	บาท
ผลการเบิกจ่าย	-	บาท
คิดเป็นร้อยละ	-	

ประกอบด้วย สถานีพัฒนาที่ดินลำพูน

★ ด้านปฏิรูปที่ดิน : งบประมาณรวมทั้งสิ้น	1,942,994.00	บาท
ผลการเบิกจ่าย	-	บาท
คิดเป็นร้อยละ	-	

ประกอบด้วย สำนักงานการปฏิรูปที่ดินจังหวัดลำพูน

★ ด้านสหกรณ์ : งบประมาณรวมทั้งสิ้น 2,890,670.00 บาท

ผลการเบิกจ่าย - บาท

คิดเป็นร้อยละ -

ประกอบด้วย สำนักงานสหกรณ์จังหวัดลำพูน

★ ด้านบัญชี : งบประมาณรวมทั้งสิ้น 5,444,180.00 บาท

ผลการเบิกจ่าย - บาท

คิดเป็นร้อยละ -

ประกอบด้วย สำนักงานตรวจบัญชีสหกรณ์ลำพูน

3.2 งบประมาณจังหวัด/กลุ่มจังหวัด (Area Base) และงบประมาณอื่นๆ

1) งบประมาณจังหวัด : งบประมาณรวมทั้งสิ้น 881,500.00 บาท

ผลการเบิกจ่าย - บาท

คิดเป็นร้อยละ -

ประกอบด้วย

1. สำนักงานเกษตรจังหวัดลำพูน งบประมาณรวม 256,800.00 บาท

2. สำนักงานเกษตรและสหกรณ์จังหวัดลำพูน งบประมาณรวม 624,700.00 บาท

2) งบประมาณกลุ่มจังหวัด : งบประมาณรวมทั้งสิ้น - บาท

ผลการเบิกจ่าย - บาท

คิดเป็นร้อยละ -

ประกอบด้วย

3) งบประมาณอื่นๆ : งบประมาณรวมทั้งสิ้น 3,657,610.00 บาท

ผลการเบิกจ่าย - บาท

คิดเป็นร้อยละ -

ประกอบด้วย

สำนักงานเกษตรและสหกรณ์จังหวัดลำพูน งบประมาณรวม 1,918,150.00 บาท

โครงการ/กิจกรรม

.....

สำนักงานการปฏิรูปที่ดินจังหวัดลำพูน งบประมาณรวม 1,739,460.00 บาท

โครงการ/กิจกรรม

.....

4. ผลการดำเนินงานโครงการตามนโยบายสำคัญ (สรุปโดยย่อ) ปีงบประมาณ 2567

1) นโยบาย : ศูนย์บริการเกษตรพิรุณราช กระทรวงเกษตรและสหกรณ์

- 1.1 ศูนย์บริการหลัก ระดับจังหวัด จำนวน 1 ศูนย์ สำนักงานเกษตรและสหกรณ์จังหวัดลำพูน
- 1.2 ศูนย์บริการเครือข่าย ระดับจังหวัด จำนวน 1 ศูนย์ สำนักงานเกษตรจังหวัดลำพูน
- 1.3 ศูนย์บริการหลัก ระดับอำเภอ จำนวน 8 ศูนย์ สำนักงานเกษตรอำเภอทั้ง 8 อำเภอ
- 1.4 จำนวนเรื่องที่มีผู้ขอรับบริการ/ร้องเรียน ทั้งสิ้น 11 เรื่อง คิดเป็น ร้อยละ 100
- 1.5 จำนวนเรื่องที่ทำให้บริการ/แก้ไขปัญหาแล้ว 11 เรื่อง คิดเป็น ร้อยละ 100
- 1.6 จำนวนเรื่องที่อยู่ระหว่างดำเนินการ 0 เรื่อง คิดเป็น ร้อยละ 0
- 1.7 จำนวนเรื่องที่ไม่สามารถดำเนินการได้ 0 เรื่อง คิดเป็น ร้อยละ 0
- 1.8 สรุปผลดำเนินการเรื่องที่ทำให้บริการศูนย์บริการพิรุณราช
 - 1) ศูนย์บริการหลัก ระดับจังหวัด จำนวน 5 เรื่อง ดังนี้
 - 1.1) ขอติดตามโครงการก่อสร้างอ่างเก็บน้ำห้วยแม่ก่องกา หมู่ที่ 4 บ้านหนองบัว ตำบลบ้านปาง อำเภอทุ่งหัวช้าง จังหวัดลำพูน
 - 1.2) ขอรับการสนับสนุนงบประมาณโครงการยกระดับแปลงใหญ่ด้วยเกษตรสมัยใหม่และเชื่อมโยงตลาดในปีงบประมาณ 2567
 - 1.3) ขอรับการสนับสนุนต้นพันธุ์หม่อน
 - 1.4) ขอสนับสนุนองค์ความรู้เรื่องเพิ่มมูลค่าให้กับผลผลิตของลำไยโดยการแปรรูปเป็นผลิตภัณฑ์กาแฟลำไย ซึ่งต้องการให้ช่วยเหลือประสานสถาบันการศึกษาที่มีความรู้ด้านกาแฟ
 - 1.5) ได้รับความเดือดร้อนจากปัญหาน้ำเน่าเสียจากมูลไก่ ทำให้ของเสียไหลปะปนลงสู่แหล่งน้ำสาธารณะ ส่งผลให้ผลผลิตของชาวนาลดลง
 - 2) ศูนย์บริการหลัก ระดับอำเภอ จำนวน 5 เรื่อง ดังนี้
 - 2.1) ปรึกษาการขึ้นทะเบียนและปรับปรุงทะเบียนเกษตรกร
 - 2.2) ขอสนับสนุนสารเร่งซูเปอร์ พด.1 และ สารเร่งซูเปอร์ พด.2
 - 2.3) ขอแก้ปัญหาพื้นที่ทับซ้อนขึ้นทะเบียนข้าว
 - 2.4) ขอตรวจสอบระบบฐานข้อมูลทะเบียนเกษตรกรกลาง (ทบก.)
 - 2.5) วิเคราะห์และให้คำแนะนำโรคในข้าวหอมมะลิ 105

2) นโยบาย : การผลักดันสินค้าเกษตรและบริการมูลค่าสูง

2.1) การผลักดันสินค้าเกษตรและบริการมูลค่าสูง 1 ท้องถิ่น 1 สินค้าเกษตรมูลค่าสูง

1. พืช ลำไย : (กลุ่ม 1 กลุ่มสินค้าเกษตรมูลค่าสูงเพื่อการส่งออกกลุ่มที่ 2)

พื้นที่ดำเนินการ : ตำบลบ้านโฮ้ง อำเภอบ้านโฮ้ง จังหวัดลำพูน

จำนวนสมาชิก : กลุ่มแปลงใหญ่ จำนวน 2 กลุ่ม สมาชิกรวม 83 ราย

ผลิตภัณฑ์ :

- ลำไย Freeze Dried
- ลำไยอบแห้งเนื้อสีทอง
- ลำไยอบแห้งทั้งเปลือก
- กระเทียม
- หอมแดง
- มะม่วงกวนคลุกน้ำตาล

Pain Point เร่งด่วน

- ขาดเครื่องจักรในการเพิ่มมูลค่าผลผลิต (เครื่อง Freeze Dried / ห้องแช่แข็ง/ Solar Cell)
- สถานประกอบการไม่มีความพร้อม
- วัตถุดิบลำไยที่มีคุณภาพไม่เพียงพอ (ลำไย Organic)

Pain Point คู่ขนาน

- ขาดเงินทุนหมุนเวียน

แนวทางการพัฒนา

- เพิ่มศักยภาพการผลิตสินค้าเกษตรท้องถิ่นด้วยนวัตกรรมเพื่อเพิ่มการแข่งขันและการส่งออกอย่างยั่งยืน
- ขอสนับสนุนเครื่องจักรเพื่อเพิ่มมูลค่าผลผลิต (เครื่อง Freeze Dried)
- ขอบประมาณเพื่อปรับปรุงสถานประกอบการและอุปกรณ์ที่เกี่ยวข้องเพื่อเพิ่มกำลังการผลิตทั้งระบบ
- บริหารจัดการผลผลิตในกลุ่มแปลงใหญ่ และขยายเครือข่ายผู้ผลิตลำไยคุณภาพในพื้นที่ตำบลบ้านโอง และเครือข่ายแปลงใหญ่จังหวัดลำพูน
- ขยายตลาดลำไยของกลุ่มทั้งในและต่างประเทศ และประชาสัมพันธ์ให้สินค้าลำไยคุณภาพให้เป็นที่รู้จักและเชื่อมโยงตลาด เช่น Live สดร่วมกับทูตเกษตร ตามนโยบายของกระทรวงเกษตรและสหกรณ์

ปัญหา/อุปสรรค : กลุ่มมียอดคำสั่งซื้อจากกาแฟพันธุ์ไทย ซึ่งกำลังการผลิตไม่เพียงพอ, กลุ่มขยายตลาดไปยัง ริมปิง Central แอร์พอร์ต Tops ตลาดจริงใจ Central World Central บางนา Mackro แต่ไม่สามารถผลิตได้ตามความต้องการ

หน่วยงานร่วมบูรณาการ : สนง.กษจ.ลพ/สนง.กษ.ลพ/สนง.สกจ.ลพ/สวพ.1/สพด.ลพ/ส.ป.ก.ลพ/ชกส.สาขาลำพูน/สนง.พณ.ลพ

2. พืช ลำไย : (กลุ่ม 1 กลุ่มสินค้าเกษตรมูลค่าสูงเพื่อการส่งออกกลุ่มที่ 2)

พื้นที่ดำเนินการ : ตำบลป่าซาง อำเภอป่าซาง จังหวัดลำพูน

จำนวนสมาชิก : กลุ่มแปลงใหญ่ จำนวน 1 กลุ่ม สมาชิกรวม 32 ราย

- ผลิตภัณฑ์ :**
- ลำไยสด
 - ลำไยอบแห้งเนื้อสีทอง
 - ลำไยอบแห้งทั้งเปลือก
 - ลำไยอัดแท่ง
 - ลำไยผงพร้อมดื่ม
 - ลูกกัลำไย
 - กั้วยผง
 - มะม่วงอบแห้ง

Pain Point เร่งด่วน

- ไม่มีที่เก็บลำไยสด เพื่อใช้ในการแปรรูป
- ต้นทุนการผลิตสูง
- สินค้าของกลุ่มยังไม่เป็นที่รู้จักเท่าที่ควร
- ผลิตภัณฑ์ยังไม่โดดเด่น

Pain Point คู่ขนาน

- ขาดเงินทุนเพื่อหมุนเวียนภายในกลุ่ม

แนวทางการพัฒนา

- ส่งเสริมและเพิ่มศักยภาพการผลิตลำไยคุณภาพด้วยนวัตกรรมเพื่อเพิ่มการแข่งขันและการส่งออก
- ขอสนับสนุนเครื่องมือ/ อุปกรณ์ในการแปรรูปและเพิ่มมูลค่าผลผลิต ได้แก่ ห้องเย็น เต่าอบลมร้อน รถห้องเย็น รถโฟล์คลิฟท์
- พัฒนาและออกแบบแบรนด์ให้ได้มาตรฐานและความต้องการของผู้บริโภค
- ส่งเสริมการทำตลาดเชิงรุก
- เพิ่มช่องทางการตลาด

ปัญหา/อุปสรรค : กลุ่มแปลงใหญ่ไม่มีอุปกรณ์ / เครื่องมือ ในการแปรรูปและเพิ่มมูลค่า

หน่วยงานร่วมบูรณาการ : สนง.กษจ.ลพ/สนง.กษ.ลพ/สนงสภจ.ลพ/สวพ.1/สพด.ลพ/ส.ป.ก.ลพ/ชกส.สาขาลำพูน/สนง.พณ.ลพ

3. พีช มะม่วง : (กลุ่ม 1 กลุ่มสินค้าเกษตรมูลค่าสูงเพื่อการส่งออกกลุ่มที่ 2)

พื้นที่ดำเนินการ : ตำบลเหล่ายาว อำเภอบ้านโฮ้ง จังหวัดลำพูน

จำนวนสมาชิก : กลุ่มแปลงใหญ่ จำนวน 1 กลุ่ม สมาชิกรวม 63 ราย

ผลิตภัณฑ์ : มะม่วงพันธุ์เขียวมรกต

Pain Point เร่งด่วน

- ไม่สามารถกำหนดราคาได้ผลผลิตมะม่วงได้
- ไม่สามารถวางการผลิตให้มะม่วงออกในช่วงเดือนสิงหาคมได้
- การผลิตมะม่วงของกลุ่มบางส่วนไม่มีคุณภาพ

Pain Point คู่ขนาน

- ยังไม่ได้รับรอง GI มะม่วงเขียวมรกต ต.บ้านโฮ้ง อ.บ้านโฮ้ง
- มะม่วงพันธุ์เขียวมรกตยังไม่เป็นที่รู้จัก

แนวทางการพัฒนา

- เพิ่มประสิทธิภาพการผลิตมะม่วงคุณภาพให้ตรงกับความต้องการของตลาด และเพิ่มช่องทางการตลาดกับผู้ประกอบการทั้งในและต่างประเทศ
- หาตลาดโดยตรง เชื่อมโยงกับผู้ค้ามะม่วงในประเทศเขมร โดยการรวบรวมมะม่วงคุณภาพส่งต่างประเทศ
- เพิ่งช่องทางตลาดมะม่วงเขียวมรกต ตลาดในประเทศ
- ถ่ายทอดงานวิจัยการผลิตมะม่วงเขียวมรกตคุณภาพ เพื่อการส่งออกสู่การปฏิบัติในแปลงเพื่อวางแผนการผลิตและการตลาด
- ประชาสัมพันธ์ และสร้างอัตลักษณ์มะม่วงเขียวมรกตแก่ผู้บริโภคในประเทศ

ปัญหา/อุปสรรค : กลุ่มแปลงใหญ่ไม่มีการดำเนินการแปรรูป ขายเพียงผลผลิตสด/ มีการผลิตมะม่วงเขียวมรกตเป็นหลัก มีปัญหาด้านการตลาดไม่สามารถกำหนดราคาได้/ ไม่มีองค์ความรู้ในการผลิตมะม่วงให้ออกในช่วงที่ราคาสูง (ช่วงท้ายฤดู)

หน่วยงานร่วมบูรณาการ : สนง.กษจ.ลพ/สนง.กษ.ลพ/สนงสภจ.ลพ/สวพ.1/สพด.ลพ/ส.ป.ก.ลพ/ชกส.สาขาลำพูน/สนง.พณ.ลพ

4. พีช มะม่วง : (กลุ่ม 1 กลุ่มสินค้าเกษตรมูลค่าสูงเพื่อการส่งออกกลุ่มที่ 2)

พื้นที่ดำเนินการ : ตำบลน้ำดิบ อำเภอป่าซาง จังหวัดลำพูน

จำนวนสมาชิก : กลุ่มแปลงใหญ่ จำนวน 1 กลุ่ม สมาชิกรวม 64 ราย

ผลิตภัณฑ์ : - มะม่วงแปนซี

- มะม่วงอบแห้ง
- มะม่วง Freeze Dried
- ทองม้วน
- มะม่วง

Pain Point เร่งด่วน

- ปริมาณการรับซื้อมะม่วงคุณภาพมีไม่มาก
- ต้นทุนการผลิตสูง ยังไม่มีการรวมกันซื้อปัจจัยการผลิต
- ไม่สามารถผลิตมะม่วงให้ออกช่วงต้นฤดูซึ่งราคาค่อนข้างดีได้

Pain Point คู่ขนาน

- ไม่มีความรู้ด้านการแปรรูปและการตลาดมะม่วงเพื่อการแปรรูปมากพอ

แนวทางการพัฒนา

- เพิ่มประสิทธิภาพการผลิตมะม่วงคุณภาพ และยกระดับสินค้าเกษตรให้มีความหลากหลาย เพื่อเพิ่มการแข่งขันและการส่งออก
- มีความต้องการขยายตลาดมะม่วงคุณภาพทั้งในและต่างประเทศ
- รวมกันซื้อปัจจัยการผลิต เพื่อลดต้นทุนการผลิต
- ส่งเสริมและพัฒนามะม่วงคุณภาพโดยนางงานวิจัยสู่การปฏิบัติในแปลงเกษตรกร
- เพิ่มมูลค่าสินค้าเกษตร ได้แก่ กัมมีมะม่วง มะม่วงกวน
- บริหารจัดการกลุ่ม ได้แก่ การคัดมะม่วงคุณภาพ การวางแผนการผลิตการตลาด บริหารจัดการผลผลิตของกลุ่ม

ปัญหา/อุปสรรค : ต้นทุนการผลิตมะม่วงคุณภาพค่อนข้างสูง/ไม่มีเครือข่ายผู้ผลิตมะม่วงคุณภาพแปนซี

หน่วยงานร่วมบูรณาการ : สนง.กษจ.ลพ/สนง.กษ.ลพ/สนง.สกจ.ลพ/สวพ.1/สพด.ลพ/ส.ป.ก.ลพ/ชกส.สาขาลำพูน/สนง.พณ.ลพ

2.2) การพัฒนาเกษตรกรรมยั่งยืน

2.2.1 เกษตรอินทรีย์

หน่วยงาน	กิจกรรม	เป้าหมาย (หน่วยนับ)		งบประมาณ (บาท)	
		แผน	ผล	ได้รับการจัดสรร	ผลการเบิกจ่าย (ร้อยละ)
1. สถานีพัฒนาที่ดินลำพูน	ส่งเสริมเกษตรกรผู้ผลิตเกษตรอินทรีย์ด้วยระบบการรับรองแบบมีส่วนร่วม	3 กลุ่ม 47 ราย 138 ไร่	3 กลุ่ม 47 ราย 138 ไร่	118,000	100
2. สำนักงานเกษตรจังหวัดลำพูน	โครงการพัฒนาเกษตรกรรมยั่งยืน (เกษตรอินทรีย์) - รายใหม่ - รายเดิม	108 ราย 20 ราย 88 ราย	108 ราย 20 ราย 88 ราย	109,340	67.60

3. สำนักงานการปฏิรูปที่ดิน จังหวัดลำพูน	โครงการพัฒนาเกษตรกรรมยั่งยืน (เกษตร อินทรีย์ในเขตปฏิรูปที่ดิน)	60 ราย 250 ไร่	60 ราย 250 ไร่	571,100	89.95
4. ศูนย์เมล็ดพันธุ์ข้าวเชียงใหม่	โครงการพัฒนาเกษตรกรรมยั่งยืน (เกษตร อินทรีย์)	12 ราย	12 ราย	70,400	16.70
5. สำนักวิจัยและพัฒนาการ เกษตร เขตที่ 1	การตรวจรับรองแหล่งผลิตพืชอินทรีย์	1 แปลง	4 แปลง	1,300	100
6.สำนักงานปศุสัตว์จังหวัด ลำพูน	ส่งเสริมเกษตรกรผู้ผลิตเกษตรอินทรีย์ด้วย ระบบการรับรองแบบมีส่วนร่วม	24 ราย	24 ราย	21,840	100

2.2.2 เกษตรทฤษฎีใหม่

หน่วยงาน	กิจกรรม	เป้าหมาย (หน่วยนับ)		งบประมาณ (บาท)	
		แผน	ผล	ได้รับ การจัดสรร	ผลการ เบิกจ่าย (ร้อยละ)
1. สำนักงานการปฏิรูปที่ดิน จังหวัดลำพูน	กิจกรรม โครงการพัฒนาเกษตรกรรมยั่งยืน (เกษตรทฤษฎีใหม่)	10 ราย 30 ไร่	10 ราย 30 ไร่	145,120	79.62
2. ศูนย์เมล็ดพันธุ์ข้าวเชียงใหม่	กิจกรรม โครงการพัฒนาเกษตรกรรมยั่งยืน (เกษตรทฤษฎีใหม่)	8 ราย	8 ราย	12,800	100
3. สำนักงานปศุสัตว์จังหวัด ลำพูน	กิจกรรม โครงการพัฒนาเกษตรกรรมยั่งยืน (เกษตรทฤษฎีใหม่)	196 ราย	196 ราย	118,366	75
4. สำนักงานเกษตรและ สหกรณ์จังหวัดลำพูน	กิจกรรม โครงการพัฒนาเกษตรกรรมยั่งยืน (เกษตรทฤษฎีใหม่)	7 ราย	7 ราย	ไม่มี งบประมาณ	-

2.2.3 วนเกษตร

หน่วยงาน	กิจกรรม	เป้าหมาย (หน่วยนับ)		งบประมาณ (ล้านบาท)	
		แผน	ผล	ได้รับ การจัดสรร	ผลการ เบิกจ่าย (ร้อยละ)
สำนักงานการปฏิรูปที่ดิน จังหวัดลำพูน	กิจกรรม โครงการส่งเสริมระบบวนเกษตร ในเขตปฏิรูปที่ดิน	42 ราย 400 ไร่	42 ราย 400 ไร่	0.322458	3.33

3) นโยบาย : การส่งเสริมเกษตรกรและสถาบันเกษตรกรให้เป็นผู้ให้บริการทางการเกษตรครบวงจร

3.1 โครงการส่งเสริมการใช้เครื่องจักรกลทางการเกษตร

หน่วยงาน	กิจกรรม	เป้าหมาย (หน่วยนับ)		งบประมาณ (ล้านบาท)	
		แผน	ผล	ได้รับ การจัดสรร	ผลการ เบิกจ่าย (ร้อยละ)
สำนักงานเกษตรจังหวัดลำพูน	กิจกรรม สร้างช่างเกษตรท้องถิ่นประจำ แปลงใหญ่ หลักสูตรพื้นฐานและหลักสูตร เน้นหนัก	50 ราย	50 ราย	31,100	100

3.2 โครงการปรับโครงสร้างการผลิต การรวบรวม และการแปรรูปของสถาบันเกษตรกรรองรับผลผลิตทางการเกษตร

หน่วยงาน	กิจกรรม	เป้าหมาย (หน่วยนับ)		งบประมาณ (ล้านบาท)	
		แผน	ผล	ได้รับการจัดสรร	ผลการเบิกจ่าย (ร้อยละ)
สำนักงานสหกรณ์จังหวัดลำพูน	1. ติดตามการใช้ประโยชน์จากอุปกรณ์การตลาดที่ได้รับสนับสนุนของสหกรณ์โคนมบ้านโฮ้ง จำกัด จำนวน 2 รายการ ได้แก่ 1.เครื่องบรรจุอาหารหยาบ กำลังการผลิตไม่น้อยกว่า 60 กิโลกรัม และ 2 เครื่องชั่งรถบรรทุกขนาดไม่น้อยกว่า 50 ตัน พร้อมอุปกรณ์ กิโลกรัม	-	-	-	-
	2. ติดตามผลการรวบรวม แปรรูป ผลผลิตทางการเกษตรของสหกรณ์โคนมบ้านโฮ้ง จำกัด ดำเนินการรวบรวมน้ำนมดิบจากสมาชิกสหกรณ์ ปี 2564 จำนวน 41 ราย มูลค่า 76,100,553.54 บาท ปี 2565 จำนวน 41 ราย มูลค่า 74,795,477.82 บาท ลดลง 1,305,075.72 บาท หรือร้อยละ 1.71 เนื่องจากโรคระบาดที่เกิดกับโคทำให้ปริมาณน้ำนมโคลดลง	-	-	-	-

4) นโยบาย : การจัดการทรัพยากรทางการเกษตรที่เป็นมิตรกับสิ่งแวดล้อม (GO Green)

4.1 โครงการส่งเสริมการไถกลบและผลิตปุ๋ยอินทรีย์เพื่อลดการปล่อยก๊าซเรือนกระจก

หน่วยงาน	กิจกรรม	เป้าหมาย (หน่วยนับ)		งบประมาณ (บาท)	
		แผน	ผล	ได้รับการจัดสรร	ผลการเบิกจ่าย (ร้อยละ)
สถานีพัฒนาที่ดินลำพูน	กิจกรรม รมรงค์ ส่งเสริม และสาธิตการไถกลบ และการทำปุ๋ยอินทรีย์ 1. ไถกลบต่อซัง 2. ผลิตปุ๋ยหมักสูตร พด. 3. กิจกรรมรมรงค์ส่งเสริมการไถกลบ (ไถกลบต่อซัง สร้างดินยั่งยืน พื้นที่สิ่งแวดล้อม)	511 ไร่ 50 ตัน 10 ไร่	511 ไร่ 50 ตัน 10 ไร่	351,740	100

4.2 โครงการส่งเสริมการหยุดเผาในพื้นที่การเกษตร

หน่วยงาน	กิจกรรม	เป้าหมาย (หน่วยนับ)		งบประมาณ (บาท)	
		แผน	ผล	ได้รับการจัดสรร	ผลการเบิกจ่าย (ร้อยละ)
สำนักงานเกษตรจังหวัดลำพูน	1. ถ่ายทอดความรู้และพัฒนาศักยภาพเกษตรกรฯ พื้นที่นำร่องกลุ่มเดิม พื้นที่นำร่องกลุ่มใหม่ และพื้นที่ที่รัฐจัดที่ดินทำกิน (คทช.)	240 ราย	240 ราย	48,000	100
	2. สาธิตทดแทนการเผาเศษวัสดุเหลือใช้ทางการเกษตร	1 จุด	1 จุด	10,000	100

4.3 โครงการสร้างมูลค่าเพิ่มจากวัสดุเหลือใช้ทางการเกษตร

หน่วยงาน	กิจกรรม	เป้าหมาย (หน่วยนับ)		งบประมาณ (บาท)	
		แผน	ผล	ได้รับการจัดสรร	ผลการเบิกจ่าย (ร้อยละ)
สำนักงานเกษตรจังหวัดลำพูน	ถ่ายทอดองค์ความรู้การสร้างมูลค่าเพิ่มจากวัสดุเหลือใช้ทางการเกษตรและฝึกอบรมเกษตรกร				
	1. วิเคราะห์ชุมชน/ ถ่ายทอดความรู้/การสร้างมูลค่าเพิ่มจากวัสดุเหลือใช้ทางการเกษตร	100 ราย	100 ราย	20,000	100
	2. ส่งเสริมการพัฒนาผลิตภัณฑ์จากวัสดุเหลือใช้ทางการเกษตรและถ่ายทอดแนวทางการพัฒนาธุรกิจ พัฒนาศักยภาพด้านการตลาด	100 ราย	80 ราย	20,000	100

4.4 โครงการเฝ้าระวังการเผาซากพืช วัชพืชและวัสดุทางการเกษตรในเขตปฏิรูปที่ดิน

หน่วยงาน	กิจกรรม	เป้าหมาย (หน่วยนับ)		งบประมาณ (ล้านบาท)	
		แผน	ผล	ได้รับการจัดสรร	ผลการเบิกจ่าย (ร้อยละ)
สำนักงานการปฏิรูปที่ดินจังหวัดลำพูน	กิจกรรม โครงการเฝ้าระวังการเผาซากพืช วัชพืชและวัสดุทางการเกษตรในเขตปฏิรูปที่ดิน	10 ราย 100 ไร่	12 ราย 100 ไร่	0.05612	68.39

4.5 โครงการส่งเสริมระบบบำบัดน้ำเสียในฟาร์มโคนม (Biogas)

หน่วยงาน	กิจกรรม	เป้าหมาย (หน่วยนับ)		งบประมาณ (ล้านบาท)	
		แผน	ผล	ได้รับ การจัดสรร	ผลการ เบิกจ่าย (ร้อยละ)
สำนักงานปศุสัตว์จังหวัดลำพูน	กิจกรรม ส่งเสริมระบบบำบัดน้ำเสียในฟาร์มโคนม (Biogas)	4 ฟาร์ม	-	อยู่ระหว่างรอ งบประมาณ	

5) นโยบาย : การบริหารจัดการที่ดินทำกินแก่เกษตรกร

5.1 โครงการปรับปรุงหนังสืออนุญาตให้เข้าทำประโยชน์ในเขตปฏิรูปที่ดิน (ส.ป.ก. 4-01) เป็นโฉนดเพื่อการเกษตร ปีงบประมาณ พ.ศ. 2567

หน่วยงาน	กิจกรรม	เป้าหมาย (หน่วยนับ)		งบประมาณ (บาท)	
		แผน	ผล	ได้รับ การจัดสรร	ผลการ เบิกจ่าย (ร้อยละ)
สำนักงานการปฏิรูปที่ดิน จังหวัดลำพูน	ปรับปรุงหนังสืออนุญาตให้เข้าทำประโยชน์ในเขตปฏิรูปที่ดิน (ส.ป.ก. 4-01) เป็นโฉนดเพื่อการเกษตร	2,903 ราย	200 ราย	76,720	38.47

การตรวจสอบข้อมูลที่ดิน ส.ป.ก. 4-01 เปลี่ยนเป็นโฉนดเพื่อการเกษตร คิดเป็นร้อยละเท่าไร

(ไม่รวมกับคำร้องจากเกษตรกรที่ขอเปลี่ยนแปลง เทียบกับค่าเป้าหมายในแต่ละจังหวัด)

เกษตรกรยื่นคำร้องทั้งหมด 4,977 ราย เป็นเรื่องการขอเปลี่ยนเป็นโฉนดเพื่อการเกษตรจำนวน 4,969 ราย คิดเป็นร้อยละ 99.84 เป้าหมายการเปลี่ยน ส.ป.ก. 4-01 เป็นโฉนดเพื่อการเกษตร ปีงบประมาณ 2567 จำนวน 2,903 ราย ส.ป.ก.ลำพูนดำเนินการตรวจสอบสิทธิเกษตรกรที่ยื่นคำร้องขอเปลี่ยนเป็นโฉนดเพื่อการเกษตรแล้วจำนวน 1,640 ราย คิดเป็น 56.49

5.2 โครงการตรวจสอบและดำเนินการกรณีเกษตรกรผู้ได้รับที่ดินถึงแก่ความตายในเขตปฏิรูปที่ดิน ประจำปีงบประมาณ พ.ศ. 2567

หน่วยงาน	กิจกรรม	เป้าหมาย (หน่วยนับ)		งบประมาณ (บาท)	
		แผน	ผล	ได้รับ การจัดสรร	ผลการ เบิกจ่าย (ร้อยละ)
สำนักงานการปฏิรูปที่ดิน จังหวัดลำพูน	กิจกรรม การตรวจสอบและดำเนินการกรณีเกษตรกรผู้ได้รับที่ดินถึงแก่ความตายในเขตปฏิรูปที่ดิน	1,088 ราย 1,412 แปลง 8,613 ไร่	870 ราย 1,129 แปลง 6,890 ไร่	189,240	62.50

5.3 โครงการออกหนังสือรับรองการทำประโยชน์ในที่ดินของนิคมสหกรณ์

ไม่มีการดำเนินการในพื้นที่จังหวัดลำพูน

5.4 โครงการส่งเสริมและพัฒนาอาชีพเพื่อแก้ไขที่ดินทำกินของเกษตรกร

หน่วยงาน	กิจกรรม	เป้าหมาย (หน่วยนับ)		งบประมาณ (บาท)	
		แผน	ผล	ได้รับ การจัดสรร	ผลการ เบิกจ่าย (ร้อยละ)
สำนักงานปศุสัตว์จังหวัดลำพูน	กิจกรรม โครงการส่งเสริมและพัฒนาอาชีพเพื่อแก้ไขที่ดินทำกินของเกษตรกร	10 ราย	10 ราย	63,000	100

6) นโยบาย : การสร้างอาชีพ สร้างรายได้ให้แก่เกษตรกรที่ได้รับการพักชำระหนี้

โครงการแก้ไขปัญหาหนี้สินและพัฒนาคุณภาพชีวิตสมาชิกสหกรณ์/กลุ่มเกษตรกรด้วยระบบสหกรณ์

หน่วยงาน	กิจกรรม	เป้าหมาย (หน่วยนับ)		งบประมาณ (บาท)	
		แผน	ผล	ได้รับ การจัดสรร	ผลการ เบิกจ่าย (ร้อยละ)
สำนักงานสหกรณ์จังหวัดลำพูน	1. โครงการประชุมการขับเคลื่อนการแก้ไขปัญหาหนี้สินและพัฒนาคุณภาพชีวิตสมาชิกสหกรณ์/กลุ่มเกษตรกรด้วยระบบสหกรณ์ ปีงบประมาณ พ.ศ. 2567	40 ราย 15 แห่ง	43 ราย 15 แห่ง	6,800	100
	2. ขับเคลื่อนการแก้ไขปัญหาหนี้สิน (ทีมโค้ชร่วมกับทีมปฏิบัติการของสหกรณ์/กลุ่มเกษตรกร)	15 แห่ง	-	ไม่มีงบประมาณ	
	3. ติดตามและประเมินผลการดำเนินกิจกรรมภายใต้โครงการ	15 แห่ง	-	3,520	-

7) นโยบาย : การขับเคลื่อนและการขยายผลการดำเนินโครงการอันเนื่องมาจากพระราชดำริ

หน่วยงาน	กิจกรรม	เป้าหมาย (หน่วยนับ)		งบประมาณ (บาท)	
		แผน	ผล	ได้รับ การจัดสรร	ผลการ เบิกจ่าย (ร้อยละ)
1. ศูนย์เมล็ดพันธุ์ข้าวเชียงใหม่	กิจกรรม โครงการส่งเสริมการดำเนินงานอันเนื่องมาจากพระราชดำริ และโครงการหลวง	30 ราย 30 ไร่	30 ราย 30 ไร่	200,000	67.98
2. สำนักงานเกษตรจังหวัดลำพูน	กิจกรรม โครงการส่งเสริมการดำเนินงานอันเนื่องมาจากพระราชดำริ	55 ราย	55 ราย	14,000	85.71
3. ศูนย์หม่อนไหมเฉลิมพระเกียรติฯ เชียงใหม่	1. กิจกรรมหลัก : การพัฒนาพื้นที่สูงอย่างยั่งยืน โครงการ : กำลังใจฯ และโครงการคืนคนดีสู่สังคม-เรือนจำ จังหวัดลำพูน ฝึกอบรมหลักสูตร การพัฒนาศักยภาพการทอผ้าไหมของผู้ต้องขังและการออกแบบผลิตภัณฑ์ให้ทันสมัย จำนวน	ผู้ต้องขัง หญิง 20 ราย	ผู้ต้องขัง หญิง 20 ราย	17,200	100

หน่วยงาน	กิจกรรม	เป้าหมาย (หน่วยนับ)		งบประมาณ (บาท)	
		แผน	ผล	ได้รับ การจัดสรร	ผลการ เบิกจ่าย (ร้อยละ)
	2 วัน 2. โครงการ : โครงการคลินิกเกษตรเคลื่อนที่ในพระราชานุเคราะห์ สมเด็จพระบรมโอรสาธิราชฯ สยามมกุฎราชกุมาร กิจกรรมย่อย : จัดคลินิกเกษตรเคลื่อนที่ในพื้นที่ที่รับผิดชอบ	2 ครั้ง	2 ครั้ง	28,000	30.06
4. สถานีพัฒนาที่ดินลำพูน	1. โครงการพัฒนาพื้นที่ลุ่มน้ำแม่่อาว - สาธิตการทำกรใช้หมักชีวภาพ - สาธิตการทำปุ๋ยหมัก พด.	100 ไร่ 30 ต้น	40 ไร่ 30 ต้น	6,500 102,000	0 100
	2. สนับสนุนกิจกรรมด้านการพัฒนาที่ดินให้กับสมาชิกสวนพฤกษศาสตร์ในโรงเรียน				
	2.1) โรงเรียนใหม่ 2.2) โรงเรียนต่อยอด	2 แห่ง 2 แห่ง	2 แห่ง 2 แห่ง	3,600 1,600	100 100
5. สำนักงานประมงจังหวัดลำพูน และศูนย์วิจัยและพัฒนาประมงน้ำจืดลำพูน	1. ผลิตพันธุ์สัตว์น้ำ (ศพจ.ลพ)	100,000 ตัว	0	19,100	46
	2. ถ่ายทอดความรู้และเทคโนโลยีด้านการประมง (สนง.ปมจ.ลพ)	60 ราย	40 ราย	19,600	99.48
6. สำนักงานปศุสัตว์จังหวัดลำพูน	1. โครงการพัฒนาพื้นที่โครงการหลวง	-	-	อยู่ระหว่างรอ งบประมาณ ปี 2567	
	2. โครงการธนาคารโค - กระบือ เพื่อเกษตรกร ตามพระราชดำริ	12 ครั้ง	6 ครั้ง	1,000	100
	3. โครงการสร้างอาชีพการเลี้ยงโค - กระบือ จังหวัดลำพูนภายใต้โครงการธนาคารโค - กระบือ เพื่อเกษตรกร ตามพระราชดำริ	100 ราย 300 ตัว	24 ราย 70 ตัว	-	-
	4. โครงการคลินิกเกษตรเคลื่อนที่ในพระราชานุเคราะห์ สมเด็จพระบรมโอรสาธิราชฯ สยามมกุฎราชกุมาร กิจกรรมด้านคลินิกปศุสัตว์	3 ครั้ง 105 ราย	2 ครั้ง 70 ราย	18,500	100
7. สำนักงานการปฏิรูปที่ดินจังหวัดลำพูน	กิจกรรม โครงการส่งเสริมการดำเนินงานอันเนื่องมาจากพระราชดำริ				
	1. โครงการพัฒนาลุ่มน้ำแม่่อาว	40 ราย	30 ราย	411,300	0
	2. โครงการคลินิกเกษตรเคลื่อนที่	4 ครั้ง	2 ครั้ง	6,00	0
	3. โครงการอนุรักษ์พันธุกรรมพืช ในเขตปฏิรูปที่ดิน	3 โรงเรียน	-	43,00	0
8. สำนักงานเกษตรและสหกรณ์จังหวัดลำพูน	กิจกรรม โครงการส่งเสริมการดำเนินงานอันเนื่องมาจากพระราชดำริ	1 ปี งบประมาณ	1 ปี งบประมาณ	10,000	32.6
9. สำนักงานสหกรณ์จังหวัดลำพูน	กิจกรรม โครงการส่งเสริมการดำเนินงานอันเนื่องมาจากพระราชดำริ	1 กิจกรรม 2 สหกรณ์	1 กิจกรรม 2 สหกรณ์	73,446	78.11

หน่วยงาน	กิจกรรม	เป้าหมาย (หน่วยนับ)		งบประมาณ (บาท)	
		แผน	ผล	ได้รับ การจัดสรร	ผลการ เบิกจ่าย (ร้อยละ)
10. สำนักวิจัยและพัฒนา การเกษตร เขตที่ 1	กิจกรรม โครงการส่งเสริมการดำเนินงาน อันเนื่องมาจากพระราชดำ	20 ราย 1 แปลง	20 ราย 1 แปลง	88,000	12.50

8) นโยบาย : การแก้ไขปัญหาทำประมง

โครงการป้องกันและแก้ไขปัญหาการทำประมงผิดกฎหมาย

หน่วยงาน	กิจกรรม	เป้าหมาย (หน่วยนับ)		งบประมาณ (บาท)	
		แผน	ผล	ได้รับ การจัดสรร	ผลการ เบิกจ่าย (ร้อยละ)
1. ป้องกันและแก้ไขปัญหาการ ทำประมงผิดกฎหมาย	1. ดำเนินการออกตรวจควบคุมเพื่อป้องกัน การทำประมงผิดกฎหมาย ผลคดี 5 คดี (ยึดเครื่องมือประมงผิดกฎหมาย ใช้ กระแสไฟฟ้าทำการประมง, เครื่องมือทาง กันโด้งเต็น, ลอบพับได้, ข่ายลอยในช่วง ฤดูปลาวางไข่)	12 ครั้ง	26 ครั้ง	-	

การควบคุมและเฝ้าระวังการทำประมงให้เป็นไปตามกฎหมาย

ประชาสัมพันธ์ด้านการทำการประมงให้เป็นไปตามพระราชกำหนดการประมง พ.ศ. 2558 ทางหนังสือราชการ การประชุมกำนัน ผู้ใหญ่บ้าน ช่องทางกลุ่มไลน์ ทางเว็บไซต์ของหน่วยงาน จำนวน 30 ครั้ง และประชาสัมพันธ์ฤดูสัตว์น้ำจืดมีไข่ วางไข่ เลี้ยงตัวอ่อน ระหว่างวันที่ 16 พฤษภาคม – 15 สิงหาคม 2567 โดยพบเครื่องมือที่กระทำความผิด ในช่วงฤดูปลาวางไข่ จำนวน 1 เครื่องมือ (ข่ายลอย) โดยข้อมูลปีที่ผ่านมาในช่วงฤดูปลาวางไข่ของปี 2566 พบ เครื่องมือที่กระทำความผิด จำนวน 2 เครื่องมือ (ข่ายลอย, เบ็ดราว) และประชาสัมพันธ์สร้างการรับรู้ประกาศกรมประมง เรื่อง ประชาสัมพันธ์ห้ามเพาะเลี้ยงปลาหมอคางค้ำ ณ วันที่ 19 กรกฎาคม 2567 โดยห้ามมิให้เพาะเลี้ยงและ นำปลาหมอคางค้ำไป ปล่อยในแหล่งน้ำอย่างเด็ดขาดหากพบเหตุดังกล่าวให้แจ้งสำนักงานประมงจังหวัดหรือ สำนักงานประมงอำเภอในเขตท้องที่ทุกแห่ง และหากพบเห็นปลาหมอคางค้ำในแหล่งน้ำธรรมชาติขอ ความร่วมมือให้ กำจัดออกจากแหล่งน้ำนั้นด้วย

9) นโยบาย : การบริหารจัดการน้ำทั้งระบบ

9.1 โครงการก่อสร้างชลประทานขนาดใหญ่ทั้ง 14 แห่ง

** ไม่มีการดำเนินงานในพื้นที่จังหวัดลำพูน **

9.2 โครงการก่อสร้างแหล่งน้ำในไร่นานอกเขตชลประทาน

หน่วยงาน	กิจกรรม	เป้าหมาย (หน่วยนับ)		งบประมาณ (บาท)	
		แผน	ผล	ได้รับ การจัดสรร	ผลการ เบิกจ่าย (ร้อยละ)
สถานีพัฒนาที่ดินลำพูน	1. ค่าก่อสร้างแหล่งน้ำในไร่นานอกเขต ชลประทาน ขนาด 1,260 ลบ.ม. 2. จำนวนพื้นที่ทางการเกษตรได้รับ ประโยชน์จากการก่อสร้างแหล่งน้ำในไร่นา นอกเขตชลประทาน	39 บ่อ 78 ไร่	39 บ่อ 78 ไร่	819,000	100

9.3 โครงการฝายชะลอน้ำแบบชั่วคราวสำหรับการเพิ่มประสิทธิภาพ ของแหล่งน้ำในเขตปฏิรูปที่ดิน
ปีงบประมาณ พ.ศ.2567 (โดย สำนักงานการปฏิรูปที่ดินจังหวัดลำพูน)

- ไม่มีแผนงานปี 2567 -

10) นโยบาย : การลดต้นทุน เพิ่มผลผลิต สร้างมูลค่าเพิ่มสินค้าเกษตร

10.1 โครงการระบบส่งเสริมเกษตรแบบแปลงใหญ่

หน่วยงาน	กิจกรรม	เป้าหมาย (หน่วยนับ)		งบประมาณ (บาท)	
		แผน	ผล	ได้รับ การจัดสรร	ผลการ เบิกจ่าย (ร้อยละ)
1. สำนักงานเกษตรจังหวัด ลำพูน	กิจกรรม โครงการระบบส่งเสริมเกษตรแบบ แปลงใหญ่ - แปลงปี 2565 (แปลงปีที่ 3) - แปลงปี 2566 (แปลงปีที่ 2) - แปลงปี 2567 (แปลงปีที่ 1)	424 ราย 237 ราย 94 ราย	424 ราย 237 ราย 94 ราย	56,000 56,000 12,000	100 100 100
2. ศูนย์เมล็ดพันธุ์ข้าวเชียงใหม่	กิจกรรม โครงการระบบส่งเสริมเกษตรแบบ แปลงใหญ่	2 แปลง	2 แปลง	458,320	69.55
3. สถานีพัฒนาที่ดินลำพูน	กิจกรรม โครงการระบบส่งเสริมเกษตรแบบ แปลงใหญ่	3,600 ลิตร 12 ตัวอย่าง 15 ครั้ง	-	74,000	100
4. สำนักงานการปฏิรูปที่ดิน จังหวัดลำพูน	กิจกรรม โครงการระบบส่งเสริมเกษตรแบบ แปลงใหญ่	1 แปลง 35 ราย	1 แปลง 35 ราย	976,300	75.12
5. สำนักงานปศุสัตว์จังหวัด ลำพูน	กิจกรรม โครงการระบบส่งเสริมเกษตรแบบ แปลงใหญ่	1 แปลง 30 ราย	1 แปลง 30 ราย	6,000	100
6. สำนักงานสหกรณ์จังหวัด ลำพูน	กิจกรรม โครงการระบบส่งเสริมเกษตรแบบ แปลงใหญ่	3 แปลง	5 แปลง	14,950	100

10.2 โครงการส่งเสริมการแปรรูปสินค้าเกษตร

หน่วยงาน	กิจกรรม	เป้าหมาย (หน่วยนับ)		งบประมาณ (ล้านบาท)	
		แผน	ผล	ได้รับ การจัดสรร	ผลการ เบิกจ่าย (ร้อยละ)
สำนักงานสหกรณ์จังหวัดลำพูน	กิจกรรม โครงการส่งเสริมการแปรรูปสินค้าเกษตร (ผลไม้ ลำไยอบแห้งเนื้อสีทอง)	1 แห่ง	1 แห่ง	20,000	50.60

11) นโยบาย : อื่นๆ ที่ได้รับมอบหมาย

11.1 โครงการยกระดับคุณภาพมาตรฐานสินค้าเกษตร

หน่วยงาน	กิจกรรม	เป้าหมาย (หน่วยนับ)		งบประมาณ (บาท)	
		แผน	ผล	ได้รับ การจัดสรร	ผลการ เบิกจ่าย (ร้อยละ)
1. สำนักงานเกษตรจังหวัดลำพูน	กิจกรรม โครงการยกระดับคุณภาพมาตรฐานสินค้าเกษตร	280 ราย	280 ราย	476,000	93.70
2. ศูนย์เมล็ดพันธุ์ข้าวเชียงใหม่	กิจกรรม ยกระดับคุณภาพมาตรฐานสินค้าข้าว	7 ราย	7 ราย	740,000	100
3. สำนักงานประมงจังหวัดลำพูน และ ศูนย์วิจัยและพัฒนาประมงน้ำจืดลำพูน	1. พัฒนาคุณภาพสินค้าประมงสู่มาตรฐาน (สนง.ปมจ.ลพ)	19 ราย	19 ราย	6,700	59.85
	2. พัฒนาคุณภาพสินค้าประมงสู่มาตรฐาน (ศพจ.ลพ)	55 ราย	14 ราย	26,000	64
4. สำนักงานปศุสัตว์จังหวัดลำพูน	1. ตรวจสอบรับรองคุณภาพสินค้าปศุสัตว์	677 แห่ง	395 แห่ง	174,440	82.92
	2. พัฒนาและส่งเสริมอุตสาหกรรมฮาลาลด้านปศุสัตว์	1 แห่ง	0		
	3. กิจกรรม อาหารนมเพื่อเด็กและเยาวชน จำนวนโรงเรียนที่ได้รับการตรวจสอบควบคุม กำกับดูแล ผลิตภัณฑ์นมโรงเรียน	35 โรงเรียน	35 โรงเรียน		
5. สำนักงานสหกรณ์จังหวัดลำพูน	กิจกรรม ส่งเสริมเกษตรกรปลอดภัยในสหกรณ์และกลุ่มเกษตรกร (หมายเหตุ : เป้าหมายสหกรณ์ 2 แห่ง ได้แก่ สหกรณ์การเกษตรประตุป่า จำกัด และสหกรณ์ส่งเสริมเกษตรกรป้าซาง จำกัด)	2 แห่ง	2 แห่ง	36,480	98.68
6 สำนักงานวิจัยและพัฒนาการเกษตร เขตที่ 1	1. การจดทะเบียนตรวจสอบรับรองแหล่งผลิตพืช (GAP)	2,615 แปลง	3,512 แปลง	1,101,839	99.32
	2. ตัวอย่างพืชเพื่อวิเคราะห์สารพิษ	30 ตัวอย่าง	4 ตัวอย่าง		
7. สำนักงานการปฏิรูปที่ดินจังหวัดลำพูน	กิจกรรม เตรียมความพร้อมเกษตรกรเข้าสู่ระบบรับรองมาตรฐานเกษตรปลอดภัย	15 ราย	16 ราย	6,020	63

11.2 โครงการยกระดับคุณภาพมาตรฐานสินค้าเกษตร

1) ฝักระวังการลักลอบนำเข้าหอมแดง-กระเทียม (โดย สำนักวิจัยและพัฒนาการเกษตรเขตที่ 1)

ด้านตรวจพืชทำอากาศยานเชียงใหม่ (วก.)

ด้านตรวจพืชทำอากาศยานเชียงใหม่ เป็นด้านตรวจพืชที่มีการขนส่งทางอากาศระหว่างประเทศ การนำเข้าสินค้าส่วนใหญ่ ได้แก่ เมล็ดพันธุ์พืชผัก เมล็ดพันธุ์ดอกไม้เมืองหนาว ต้นพันธุ์พืช และหัวพันธุ์พืช ซึ่งเป็นสินค้าที่มีมูลค่าสูง เสียหายง่าย จึงเลือกการขนส่งทางอากาศที่มีความสะดวกรวดเร็วถึงแม้จะมีค่าขนส่งสูง และจากข้อมูลการนำเข้าสินค้าเกษตรผ่านด้านตรวจพืชทำอากาศยานเชียงใหม่ ยังไม่มีรายงานการแจ้งนำเข้าหอมแดง กระเทียม และยางพารา

2) ฝักระวังสินค้าประมง ปศุสัตว์ที่ผิดกฎหมาย (โดย สำนักงานปศุสัตว์จังหวัดลำพูน)

2.1 ผลการปฏิบัติงานตรวจสอบสถานที่เก็บรักษาสินค้าเกษตร

ดำเนินการตรวจสอบแล้ว (แห่ง)	ผลงานปฏิบัติงานสะสม			รวม (แห่ง)
	ปกติ (แห่ง)	ดำเนินคดี/เปรียบเทียบปรับ		
		5,000 บาท	2,500 บาท	
รอบ 1 : 48*	43	2 คดี	5 คดี	48
รอบ 2 : 53	52	1 คดี	-	53

*สถานที่เก็บรักษาสินค้าเกษตรถูกเพลิงไหม้ 1 แห่ง

2.2 ผลการปฏิบัติงานตรวจสอบลักลอบการเคลื่อนย้ายโค-กระบือ

ดำเนินคดี/เปรียบเทียบปรับ 5,000 บาท	ดำเนินคดี/เปรียบเทียบปรับ 2,500 บาท	รวม (แห่ง)
3 คดี	3 คดี	6

11.3 การตรวจติดตามการดำเนินงานของหน่วยงานในระดับพื้นที่ตามข้อสั่งการของรัฐมนตรีว่าการกระทรวงเกษตรและสหกรณ์ และรัฐมนตรีช่วยว่าการกระทรวงเกษตรและสหกรณ์

ข้อสั่งการ	ผลการดำเนินงาน
1. การเตรียมการรองรับผลผลิตลำไย	1. ให้คำแนะนำการดูแลลำไยระยะเริ่มติดผลจนถึงเก็บเกี่ยว 2. เตรียมมาตรการรองรับ เรื่องการออกไปรับรองมาตรฐาน GAP ทั้งในส่วนองเกษตรกรที่ขอรับรองรายใหม่ และเกษตรกรที่ขอต่ออายุใบรับรอง
2. การผลักดันสินค้าเกษตรและบริการมูลค่าสูง 1 ท้องถิ่น 1 สินค้าเกษตรมูลค่าสูง	กรมส่งเสริมการเกษตร ได้ผลักดันพัฒนาแปลงต้นแบบ ตำบลนำร่อง ให้สามารถผลิตสินค้าเกษตรมูลค่าสูง โดยการเพิ่มผลผลิตภาพและประสิทธิภาพการผลิตด้วยเทคโนโลยีเกษตรสมัยใหม่ ยกระดับมาตรฐานและคุณภาพสินค้า ในปี 2567 สินค้าลำไย เป็นสินค้าที่มีความอ่อนไหวสูง ราคาไม่เสถียรภาพ จึงได้เลือกมาดำเนินการเร่งด่วน ใน 4 กลุ่ม พื้นที่จังหวัดเชียงราย เชียงใหม่ น่าน และจังหวัดลำพูน (ป่าซาง) ซึ่งจังหวัดลำพูนได้รับการจัดสรรงบประมาณ 100,000 บาท เพื่อจ้างเหมาออกแบบแบรนด์และทดสอบตลาด เพื่อกระตุ้นการบริโภคในประเทศ ที่แสดงถึงเรื่องราว ความโดดเด่น ความแตกต่างเชิงพื้นที่ รวมไปถึงศักยภาพและคุณภาพสินค้าพร้อมทั้งประชาสัมพันธ์ถึงกระบวนการผลิตลำไยที่เป็นมิตรต่อสิ่งแวดล้อม เพื่อสร้างจุดขายและสร้างการรับรู้ถึงข้อดี ของการบริโภคลำไยปลอดภัย
3. การบริหารจัดการที่ดินทำกินแก่เกษตรกร	เกษตรกรยื่นความประสงค์ 5,207 แปลง ประกอบด้วย รับเรื่องที่ ส.ป.ก.จังหวัดจำนวน 2,315 แปลง ออนไลน์ จำนวน 1,521 แปลง ศูนย์บริการประชาชนเคลื่อนที่จำนวน 1,371 แปลง แผนงานการเปลี่ยน ส.ป.ก.4-01 เป็นโฉนดเพื่อการเกษตรปีงบประมาณ 2567 จำนวน 2,753 แปลง ส.ป.ก.ลำพูน ได้ดำเนินการ ดังนี้ 1. อยู่ระหว่างดึงข้อมูลคำร้องในระบบออนไลน์ 595 แปลง (กลุ่มยุทธฯ) 2. อยู่ระหว่างดำเนินการตรวจสอบคุณสมบัติ ความถูกต้องของเอกสาร แนวเขตพื้นที่เกษตรกรที่ยื่นคำร้องขอเปลี่ยนเป็นโฉนดเพื่อการเกษตร

ข้อสั่งการ	ผลการดำเนินงาน
	<p>จำนวน 570 แปลง ประกอบด้วย</p> <ul style="list-style-type: none"> - กลุ่มยุทธศาสตร์ฯดำเนินการตรวจสอบเอกสาร/คุณสมบัติถือครอง 5 ปี จำนวน 375 แปลง - กลุ่มงานช่างและแผนที่ ดำเนินการตรวจสอบแนวเขตรูปแปลงแผนที่ จำนวน 195 แปลง <p>3. กลุ่มงานช่างและแผนที่ดำเนินการตรวจสอบแนวเขตรูปแปลงแผนที่แล้ว 4,042 แปลง ประกอบด้วยให้ชะลอการออกโฉนดเนื่องจากเป็นพื้นที่คาบเกี่ยว/นอกเขต จำนวน 1,590 แปลง สามารถดำเนินการออกโฉนดได้จำนวน 2,452 แปลง</p> <p>4. กลุ่มกฎหมายประกาศผลการคัดเลือกแล้ว จำนวน 2,452 แปลง</p> <p>5. แปลงที่ประกาศผลการคัดเลือกครบกำหนดแล้วนำมาจัดพิมพ์โฉนดแล้ว จำนวน 610 แปลง ส่วนที่ค้างค้าง อยู่ระหว่างรอรับแบบพิมพ์โฉนดจากส่วนกลาง</p> <p>หมายเหตุ</p> <p>1. ผลการยื่นความประสงค์ขอออกโฉนดจากส่วนกลาง 4,278 แปลง เนื่องจากส่วนกลางไม่นับแปลงที่ กช.ยกเลิกการออกโฉนดปี 2567 ในระบบ เนื่องจากพื้นที่อยู่นอกเขต/คาบเกี่ยว</p> <p>2. สำนักจัดการปฏิรูปที่ดิน (สจก.)มีแผนการมอบโฉนดฯปี 2567 อย่างน้อย 70% ของการยื่นคำขอ ส.ป.ก.ลำพูน มีแผนงาน 1,927 แปลง</p>
<p>4. มาตรการฟื้นฟูพัฒนาศักยภาพลูกค้าพักชำระหนี้ของธนาคาร ธกส. จังหวัดลำพูน</p>	<p>สำนักงานเกษตรและสหกรณ์จังหวัดลำพูนได้ประชุมคณะกรรมการขับเคลื่อนงานด้านการเกษตรระดับจังหวัด (SC) จำนวน 1 ครั้งเมื่อวันที่ 13 มิถุนายน 2567 เพื่อพิจารณาแนวทางการสนับสนุนการขับเคลื่อนโครงการฯ ร่วมกับ ธนาคารเพื่อการเกษตรและสหกรณ์การเกษตร(ธ.ก.ส.) ซึ่งฝ่ายเลขานุการ ได้แจ้ง วัตถุประสงค์เพื่อพัฒนาศักยภาพเดิมอาชีพเสริม อาชีพใหม่โดยนำเทคโนโลยี นวัตกรรม ความรู้ ภูมิปัญญาท้องถิ่น มาประยุกต์ใช้ เป้าหมายจำนวนเกษตรกรที่มีสิทธิ์พักชำระหนี้ทั้งหมดของจังหวัดลำพูน 20,171 ราย เป้าหมายดำเนินการในปี 2567 จำนวน 2,880 ราย ระยะเวลาอบรม เริ่มเดือน มีนาคม ถึงเดือน กันยายน 2567 จำนวน 38 รุ่นๆละ 1 วัน โดยมีแผนบูรณาการการฝึกอบรมเกษตรกรที่เข้าร่วมโครงการฟื้นฟูพัฒนาศักยภาพลูกค้าพักชำระหนี้ตลาดนำ นวัตกรรมเสริม เพิ่มรายได้ระหว่างหน่วยงานในสังกัดกระทรวงเกษตรและสหกรณ์ และธนาคารเพื่อการเกษตรและสหกรณ์การเกษตรหน่วยงานสังกัดกระทรวงเกษตรและสหกรณ์ หลักสูตร “การพัฒนาอาชีพ”</p> <p>ผลการดำเนินงาน</p> <p>ตัวชี้วัด KPI ลูกค้าผ่านการพัฒนา ภายใน 30 ก.ย. 67</p> <ul style="list-style-type: none"> - จำนวนลูกค้าทั้งหมดที่มีสิทธิ์พักชำระหนี้ จำนวน 20,173 ราย - เป้าหมายการพัฒนาศักยภาพในปี 2567 จำนวน 2,880 ราย - ผลการพัฒนาศักยภาพ ณ วันที่ 25 ก.ค. 67 จำนวน 2,371 ราย - ไม่มาอบรม จำนวน 509 ราย <p>ตัวชี้วัด KPI ลูกค้ามีรายได้เพิ่มขึ้น/ต้นทุนลดลง/ผลผลิตเพิ่มขึ้นอย่างน้อยอย่างหนึ่งไม่น้อยกว่าร้อยละ 15 ภายใน 31 มีนาคม 2568</p> <ul style="list-style-type: none"> - เป้าหมายมีรายได้เพิ่มขึ้นฯ ปี 2567 จำนวน 2,880 ราย - ผลงาน ณ 25 กรกฎาคม 2568 จำนวน 210 ราย - อยู่ระหว่างการเพิ่มข้อมูล จำนวน 2,670 ราย

11.3.1) สถานการณ์หมอกควัน และฝุ่น PM2.5 ในภาพรวมของจังหวัดลำพูน

1.1 สถานการณ์หมอกควัน และฝุ่น PM2.5 ในภาพรวมของจังหวัด

จังหวัดลำพูน ดำเนินการประกาศห้ามเผาตั้งแต่ วันที่ 1 มีนาคม – 30 เมษายน 2567 รวมระยะเวลา 61 วัน โดยสถานการณ์ไฟป่าหมอกควัน และฝุ่น PM 2.5 ณ วันที่ 6 มีนาคม 2567 ณ เวลา 16.30 น. ระบบดาวเทียมระบบ VIIRS พบจุดความร้อน Hotspot ในพื้นที่เกษตรกรรมและเขต ส.ป.ก รวมทั้งสิ้น 42 จุด และระบบดาวเทียมระบบ MODIS พบจุดความร้อน Hotspot ในพื้นที่เกษตรกรรมและ เขต ส.ป.ก รวมทั้งสิ้น 9 จุด

1.2 การดำเนินการแก้ไขปัญหาหมอกควัน และฝุ่น PM2.5 โดยเน้นมาตรการแก้ไขปัญหาที่เกิดจากแหล่งกำเนิดหลักของฝุ่น PM2.5 ในพื้นที่ คือ หมอกควันข้ามแดน ไฟป่า และการเผาในที่โล่ง โดยเฉพาะพื้นที่เกษตรกรรมและพื้นที่ป่า

การดำเนินการ : การเผาในพื้นที่เกษตรกรรม

1. การบริหารจัดการการเผาในพื้นที่เกษตรกรรม

- ดำเนินการประชาสัมพันธ์ สร้างความรู้ความเข้าใจให้เกษตรกรและประชาชนตระหนักถึงผลกระทบที่เกิดจากการเผาในที่โล่ง การเผาเศษวัสดุทางการเกษตร ดำเนินการโดย หน่วยงานในสังกัดกระทรวงเกษตรและสหกรณ์จังหวัดลำพูน
- ประชาสัมพันธ์ให้เกษตรกรที่ได้รับการจัดที่ดินในเขตปฏิรูปที่ดิน ห้ามกำจัดวัสดุทางการเกษตร ฟางข้าว ตอซังข้าว ซังข้าวโพด หญ้า หรือขยะมูลฝอย หรือสิ่งอันไม่พึงประสงค์ใด ๆ โดยการเผา ดำเนินการโดย สำนักงานการปฏิรูปที่ดินจังหวัดลำพูน
- ดำเนินการลงพื้นที่เพื่อพบปะพูดคุยกับเกษตรกรในพื้นที่เสี่ยงเผาซ้ำซาก ด้วยการจับเข้าค้นหาแนวทางแก้ไขปัญหาจุดความร้อนในพื้นที่ร่วมกัน พร้อมขอความร่วมมือประชาชนงดเผา ทั้ง 8 อำเภอ ดำเนินการโดย หน่วยงานในสังกัดกระทรวงเกษตรและสหกรณ์จังหวัดลำพูน
- จัดงาน KICK OFF การรณรงค์ปลอดการเผาในพื้นที่เกษตร โครงการ “ไกลลบแทนเผา บรรเทามลพิษพิชิตหมอกควัน” ประจำปีงบประมาณ พ.ศ. 2567 โดย สถานีพัฒนาที่ดินจังหวัดลำพูน
- ดำเนินโครงการส่งเสริมการหยุดเผาในพื้นที่เกษตรถ่ายทอดความรู้และพัฒนาศักยภาพเกษตรกรฯ กลุ่มเดิม ในพื้นที่อำเภอป่าซาง อำเภอลี้ และอำเภอทุ่งหัวช้าง อำเภอละ 30 ราย รวม 90 ราย และกลุ่มใหม่ ดำเนินการในพื้นที่ อำเภอเมืองลำพูน อำเภอแม่ทา อำเภอบ้านโฮ้ง อำเภอบ้านธิ และอำเภอเวียงหนองล่อง อำเภอละ 30 ราย รวม 150 ราย จัดทำโดย สำนักงานเกษตรจังหวัดลำพูน
- ดำเนินโครงการสร้างมูลค่าเพิ่มจากวัสดุเหลือใช้ทางการเกษตร วิเคราะห์ชุมชน ถ่ายทอดองค์ความรู้ การสร้างมูลค่าเพิ่มจากวัสดุเหลือใช้ทางการเกษตร ในพื้นที่อำเภอบ้านโฮ้ง อำเภอป่าซาง และอำเภอลี้ อำเภอทุ่งหัวช้าง และอำเภอเมืองลำพูน จัดทำโดย สำนักงานเกษตรจังหวัดลำพูน
- การทำ MOU ระหว่างหน่วยงาน เพื่อเป็นข้อตกลงในการร่วมกันหยุดเผาในพื้นที่เกษตร จัดนิทรรศการเกี่ยวกับการหยุดเผาในพื้นที่เกษตร การสาธิตไกลลบตอซังข้าวทดแทนการเผาเศษวัสดุเหลือใช้ทางการเกษตร โดย หน่วยงานในสังกัดกระทรวงเกษตรและสหกรณ์จังหวัดลำพูน
- มีการแต่งตั้งคณะทำงานและชุดปฏิบัติการระดับพื้นที่ โดยขับเคลื่อนโดยกลไกความร่วมมือทั้งจากภาครัฐ ภาคประชาสังคม ผู้นำชุมชน ท้องถิ่น ท้องที่ อาสาสมัครเกษตร ในการบูรณาการร่วมกันในการป้องกัน และแก้ไขปัญหาการเผาในพื้นที่เกษตรกรรมของจังหวัดลำพูน มีการติดตามจุดความร้อน (Hotspot) และมอบหมายเจ้าหน้าที่ที่เกี่ยวข้องร่วมกันตรวจสอบ สร้างความเข้าใจเกษตรกรในพื้นที่

2. การบริหารจัดการเชื้อเพลิงในพื้นที่เกษตรกรรม

- ดำเนินการประชาสัมพันธ์ สร้างความรู้ความเข้าใจให้เกษตรกร
- ดำเนินโครงการสร้างมูลค่าเพิ่มจากวัสดุเหลือใช้ทางการเกษตร ส่งเสริมให้เกษตรกรไถกลบหรือใช้สารถ้อยสลายต่อซังข้าว/ใบลำไย/ซากวัชพืชฤดูแล้ง และแปรรูปวัสดุการเกษตรเพื่อเพิ่มมูลค่า เช่น การทำปุ๋ยหมัก จากกากวัสดุเหลือใช้ทางการเกษตร จากกากเปลือกกระเทียมและหอมแดง เป็นต้น จัดทำโดย สำนักงานเกษตรจังหวัดลำพูน
- ดำเนินโครงการส่งเสริมการหยุดเผาในพื้นที่เกษตรถ่ายทอดความรู้และพัฒนาศักยภาพเกษตรกร กลุ่มเดิม ในพื้นที่ อำเภอป่าซาง อำเภอลี้ และอำเภอทุ่งหัวช้าง อำเภอละ 30 ราย รวม 90 ราย และกลุ่มใหม่ ดำเนินการในพื้นที่ อำเภอเมืองลำพูน อำเภอแม่ทา อำเภอบ้านโฮ่ง อำเภอบ้านธิ และอำเภอเวียงหนองล่อง อำเภอละ 30 ราย รวม 150 ราย จัดทำโดย สำนักงานเกษตรจังหวัดลำพูน
- ดำเนินโครงการสร้างมูลค่าเพิ่มจากวัสดุเหลือใช้ทางการเกษตร วิเคราะห์ชุมชน ถ่ายทอดองค์ความรู้ การสร้างมูลค่าเพิ่มจากวัสดุเหลือใช้ทางการเกษตร ในพื้นที่ อำเภอบ้านโฮ่ง อำเภอป่าซาง และอำเภอลี้ อำเภอทุ่งหัวช้าง และอำเภอเมืองลำพูน จัดทำโดย สำนักงานเกษตรจังหวัดลำพูน
- การทำ MOU ระหว่างหน่วยงานเพื่อเป็นข้อตกลงในการร่วมกันหยุดเผาในพื้นที่เกษตร จัดนิทรรศการเกี่ยวกับการหยุดเผาในพื้นที่เกษตรการสาธิตไถกลบต่อซังข้าวทดแทนการเผาเศษวัสดุเหลือใช้ทางการเกษตร โดย หน่วยงานในสังกัดกระทรวงเกษตรและสหกรณ์จังหวัดลำพูน
- มีการแต่งตั้งคณะทำงานและชุดปฏิบัติการระดับพื้นที่ โดยขับเคลื่อนโดยกลไกความร่วมมือทั้งจากภาครัฐ ภาคประชาสังคม ผู้นำชุมชน ท้องถิ่น ท้องที่ อาสาสมัครเกษตร ในการบูรณาการร่วมกันในการป้องกันและแก้ไขปัญหาการเผาในพื้นที่เกษตรกรรมของจังหวัดลำพูน มี การติดตามจุดความร้อน (Hotspot) และมอบหมายเจ้าหน้าที่ที่เกี่ยวข้องร่วมกันตรวจสอบ สร้างความเข้าใจเกษตรกรในพื้นที่
- ดำเนินการประชาสัมพันธ์ สร้างความรู้ความเข้าใจ ให้เกษตรกร
- ดำเนินโครงการสร้างมูลค่าเพิ่มจากวัสดุเหลือใช้ทางการเกษตรส่งเสริมให้เกษตรกรไถกลบหรือใช้สารถ้อยสลายต่อซังข้าว/ใบลำไย/ซากวัชพืชฤดูแล้ง และแปรรูปวัสดุการเกษตรเพื่อเพิ่มมูลค่า เช่น การทำปุ๋ยหมัก จากกากวัสดุเหลือใช้ทางการเกษตร จากกากเปลือกกระเทียมและหอมแดง เป็นต้น จัดทำโดย สำนักงานเกษตรจังหวัดลำพูน

11.3.2) แหล่งท่องเที่ยวเชิงเกษตรที่มีในพื้นที่จังหวัดลำพูน

ลำดับ ที่	ชื่อแหล่งท่องเที่ยว และ รางวัลที่ได้รับ (ถ้ามี)	ลักษณะกิจกรรม	สถานที่ตั้ง และข้อมูลการติดต่อ	รูปภาพ
1	วิสาหกิจชุมชน ทรัพย์รุ่งเรืองกิจ ต.เหมืองจี้ลำพูน	ท่องเที่ยวเชิงเกษตร ภายใต้การทำเกษตร อินทรีย์แบบผสมผสาน มี กิจกรรมการตั้งแคมป์ เรียนรู้การทำน้ำอ้อยคั้น สด และการทำน้ำอ้อย	บ้านเลขที่ 146 หมู่ 2 ต.เหมืองจี้ อ.เหมืองลำพูน จ.ลำพูน โทร 0831524514 เพจเฟซบุ๊ก : สวนธรรมสมบูรณ์	
2	วิสาหกิจชุมชน ท่องเที่ยว โดยชุมชน และการเกษตรบ้าน แพะ	การท่องเที่ยวเชิงอนุรักษ์ ด้านการเกษตร	บ้านเลขที่ 56 หมู่ 11 ต.บ้านธิ อ.บ้านธิ จ.ลำพูน โทร 0882610809 เพจเฟซบุ๊ก : ท่องเที่ยวโดย ชุมชน บ้านแพะต้นยางงาม	
3	วิสาหกิจชุมชน ท่องเที่ยว เชิงเกษตรแบบ ผสมผสาน ตำบลเหล่ายาว	การแปรรูปสินค้าเกษตรใน พื้นที่ เรียนรู้เรื่องการทำ เกษตรผสมผสาน การ ปลูกัญชาทางการแพทย์ มี บริการบ้านพักแบบ Home Stay	บ้านเลขที่ 239 หมู่ 11 ต.เหล่า ยาว อ.บ้านโฮ่ง โทร 0649353269 เพจเฟซบุ๊ก : วิสาหกิจชุมชน ท่องเที่ยวเชิงเกษตรแบบ ผสมผสานตำบลเหล่ายาว	
4	วิสาหกิจชุมชนผัก ผลไม้คุณภาพอำเภอ ป่าซาง	ชมสวนแปลงพืชผัก ผลไม้ และบริการด้านที่พัก ผลิต แปรรูป จำหน่ายผลผลิต ผลไม้, ผลิตแปรรูป จำหน่ายผลผลิตพืชผัก	บ้านเลขที่ 61/2 หมู่ 4 ต.แม่แรง อ.ป่าซางลำพูน จ.ลำพูน โทร 0834751189 เพจเฟซบุ๊ก : วิสาหกิจชุมชน พืชผักผักผลไม้ คุณภาพอำเภอป่าซาง จังหวัด ลำพูน	
5	วิสาหกิจชุมชนกลุ่ม ท่องเที่ยววิถีชุมชน บ้านดอนหลวง	Homestay, workshop งานปัก และย้อมสี ธรรมชาติ, นำเที่ยวดู สถานที่ที่น่าสนใจภายใน ชุมชน, ปลูกพืช, เลี้ยงสัตว์	บ้านเลขที่ 69 หมู่ 7 ต.แม่แรงอ. ป่าซาง จ.ลำพูน โทร 0810207110 เพจเฟซบุ๊ก : ชุมชนท่องเที่ยว OTOP นวัตวิถีบ้านดอนหลวง ลำพูน	

ลำดับ ที่	ชื่อแหล่งท่องเที่ยว และ รางวัลที่ได้รับ (ถ้ามี)	ลักษณะกิจกรรม	สถานที่ตั้ง และข้อมูลการติดต่อ	รูปภาพ
6	วิสาหกิจชุมชนการท่องเที่ยวโดยชุมชนตำบลอุโมงค์	โฮมสเตย์, นั่งรถรางเที่ยว, มอเตอร์ไซด์พ่วงข้าง, แหล่งเรียนรู้ ภูมิปัญญา, ผลิตภัณฑ์ชุมชน	บ้านเลขที่ 114/1 ม.1 ต.อุโมงค์ อ.เมืองลำพูน จ.ลำพูน โทร 0623247951 เพจเฟซบุ๊ก : การท่องเที่ยวโดยชุมชนตำบลอุโมงค์	
7	วิสาหกิจชุมชนสวนสามแสน	ท่องเที่ยวเชิงเกษตรแบบผสมผสาน สัมผัสชีวิตคนในพื้นที่ การทำเกษตรอินทรีย์ เชื่อมโยงแหล่งท่องเที่ยวในอำเภอ	บ้านเลขที่ 95 หมู่ 10 ต.ลิ อ.ลิ จ.ลำพูน โทร 0806740495 เพจเฟซบุ๊ก : สวนสามแสน บ้านกลาง	
8	วิสาหกิจชุมชนลำน้ำรักษ์	เครือข่ายท่องเที่ยวเชิงเกษตร ที่มีเส้นทาง การท่องเที่ยวในพื้นที่อำเภอเมือง และ ป่าชาย จำนวน 6 แห่ง กับ การทำเกษตรแบบผสมผสาน และการแปรรูปผลิตภัณฑ์ทางการเกษตร	บ้านเลขที่ 11/1 หมู่ 3 ต.น้ำดิบ อ.ป่าซางจ.ลำพูน โทร 0909744270 เพจเฟซบุ๊ก : ลำน้ำรักษ์ -เกษตรเชิงท่องเที่ยว	
9	วิสาหกิจชุมชนทาน้ำรักษ์	กิจกรรมผลิตผักปลอดสารพิษ การแปรรูปสมุนไพรตามมาตรฐานเกษตรอินทรีย์	บ้านเลขที่ ม.1 ต.ทาสบเส้า อ.แม่ทา จ.ลำพูน โทร 095-8160544 เพจเฟซบุ๊ก : Tapunrak - ทาน้ำรักษ์	
10	วิสาหกิจชุมชนอินลี้	บริการด้านที่พัก การปลูกผักปลอดสาร และการแปรรูปผลิตภัณฑ์ทางการเกษตร	บ้านเลขที่ 11/1 หมู่ 3 ต.ลิ อ.ลิ จ.ลำพูน โทร 095-6849669 เพจเฟซบุ๊ก : Sirinath Katanyutawan	

11.3.3) ผลการสอบทานศักยภาพและความสามารถในการชำระหนี้ของ เกษตรกรที่เข้าร่วมโครงการฯ จังหวัดลำพูน (ตัดยอด ณ วันที่ 6 มีนาคม 2567)

3.1 ลูกค้ำแสดงความประสงค์พัฒนาอาชีพเดิม จำนวน 177 ราย

ความประสงค์	ด้าน		
	พืช (ราย)	ประมง (ราย)	ปศุสัตว์ (ราย)
ลดต้นทุนการผลิต	171	-	-
เพิ่มผลผลิต	4	-	-
เพิ่มมูลค่าผลผลิต	2	-	-

3.2 ลูกค้ำแสดงความประสงค์พัฒนาอาชีพใหม่ จำนวน 176 ราย

ด้าน	จำนวน (ราย)
พืชระยะสั้น	174
เลี้ยงสัตว์	-
ผลิตพืชมูลค่าสูง	2
บริการ,อุตสาหกรรม,ค้าขาย,อื่นๆ	-

3.3 มาตรการฟื้นฟูพัฒนาศักยภาพลูกค้ำพักชำระหนี้ของธนาคาร ธกส. จังหวัดลำพูน

แผน/แนวทางการดำเนินงานของธนาคารฯ เพื่อขับเคลื่อนการฟื้นฟูพัฒนาศักยภาพให้แก่เกษตรกร ระยะเวลาดำเนินโครงการ ตั้งแต่วันที่ 13 มีนาคม 2567 ถึงวันที่ 30 กันยายน 2567

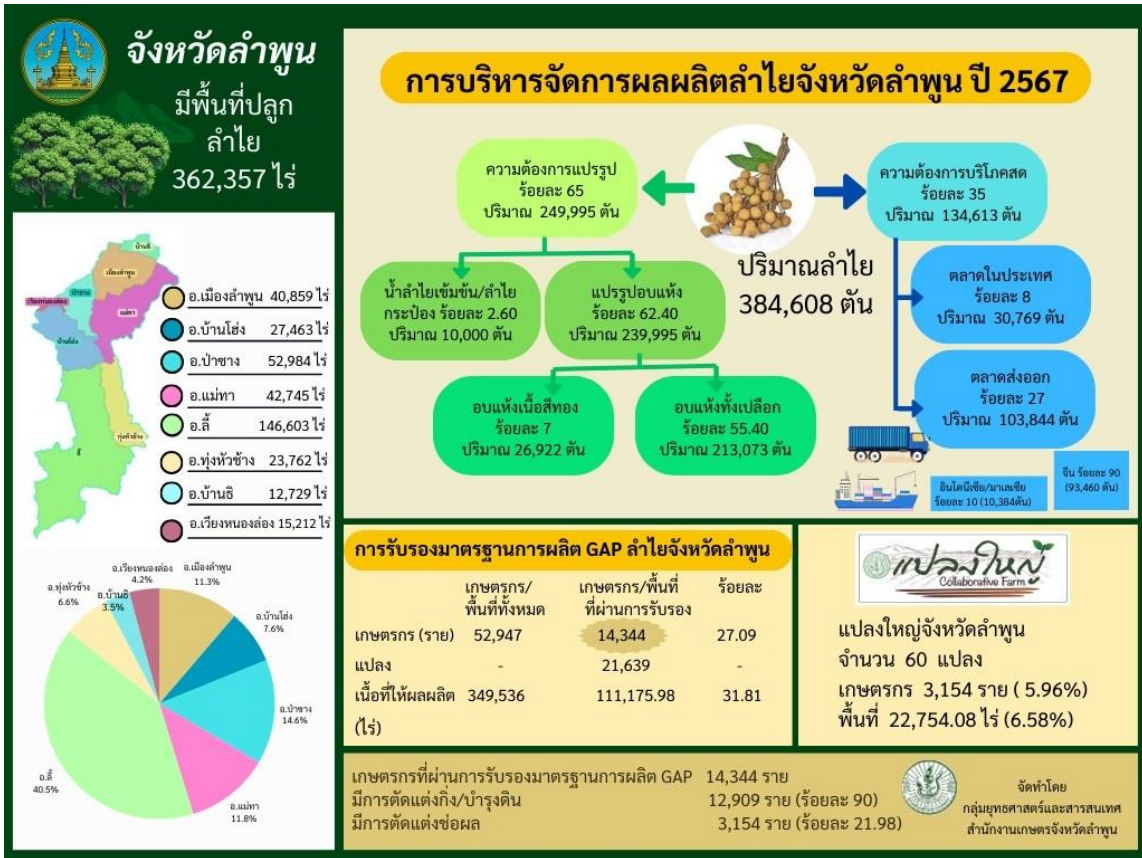
- วันที่ 13 มีนาคม 2567 - 31 มีนาคม 2567	จำนวน 50 ราย
- วันที่ 1 เมษายน 2567 - 30 มิถุนายน 2567	จำนวน 1,491 ราย
- วันที่ 1 กรกฎาคม 2567 - 30 กันยายน 2567	จำนวน 1,339 ราย
	รวมทั้งหมด 2,880 ราย

11.3.4) การปรับปรุงหนังสืออนุญาตให้เข้าทำประโยชน์ในเขตปฏิรูปที่ดิน (ส.ป.ก. 4-01) เป็นโฉนดเพื่อการเกษตร

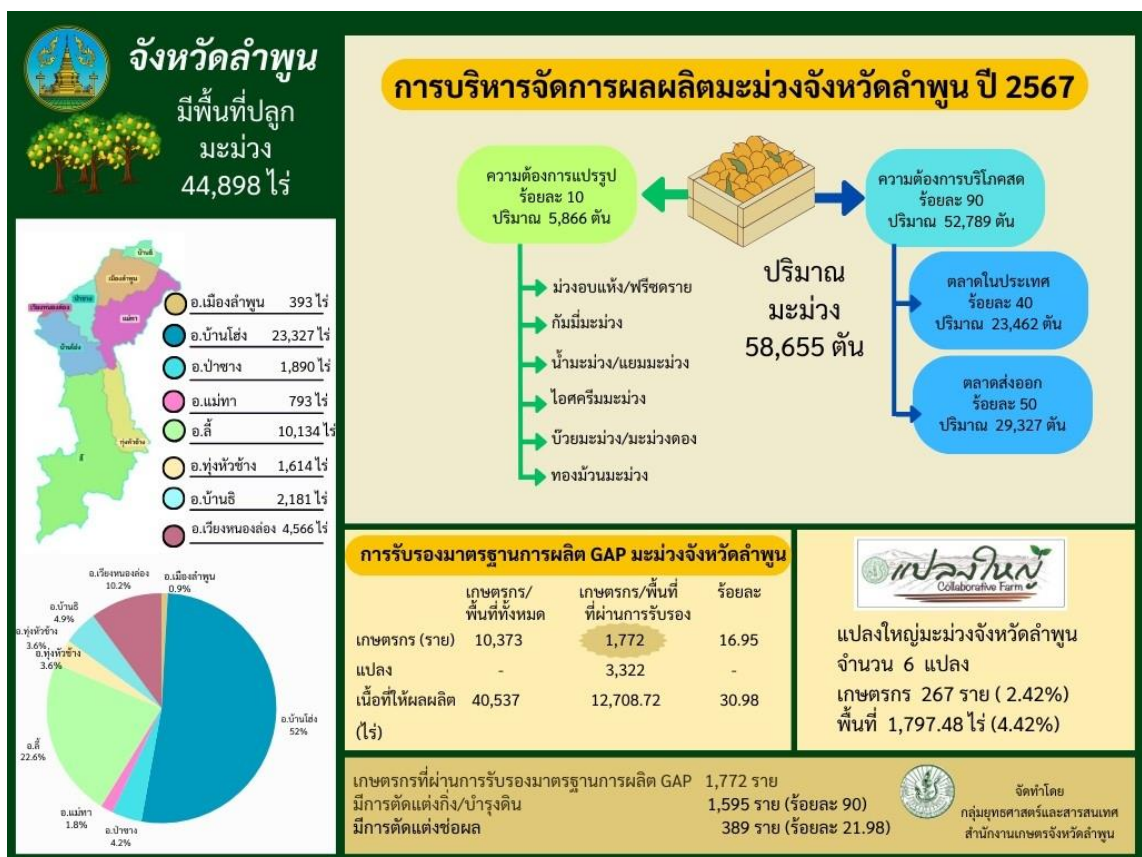
• ยื่นคำร้อง	จำนวน 4,969 คน
• ผ่านการตรวจสอบสิทธิ์	จำนวน 1,640 คน
• ได้รับการจัดรูปที่ดิน	จำนวน 0 คน
• ได้รับการประกาศรายชื่อผู้ได้รับสิทธิ์	จำนวน 337 คน
• ได้รับโฉนด	จำนวน 200 คน

5. สถานการณ์การผลิตและราคาสินค้าเกษตรที่สำคัญ

5.1 สินค้าเกษตร ลำไย พื้นที่เพาะปลูก 362,357 ไร่ เกษตรกร 54,535 ราย



5.2 สินค้าเกษตร มะม่วง พื้นที่เพาะปลูก 46,529 ไร่ เกษตรกร 10,454 ราย



5.4 ฟาร์มมาตรฐานด้านปศุสัตว์

ข้อมูลการรับรองมาตรฐานสินค้าเกษตรของจังหวัดลำพูน (ด้านปศุสัตว์) ณ เดือนมีนาคม 2567

ลำดับ	ประเภทฟาร์ม	จำนวนทั้งหมด (ฟาร์ม)	ผ่านการตรวจรับรอง (ฟาร์ม)
1	ไก่เนื้อ (>3,000ตัว)	86	86
2	ไก่ไข่ (>500ตัว)	15	15
3	ไก่พันธุ์ (>500ตัว)	3	3
4	สุกร (>50ตัว)	132	62
5	ผึ้ง (>50รัง)	69	69
6	โคนม (>5ตัว)	382	373
7	โคเนื้อ (20ตัว)	411	1
8	สถานที่ฟักไข่สัตว์ปีก	2	2
รวม		1,100	611

6. สถานการณ์และการช่วยเหลือภัยพิบัติด้านเกษตร

6.1 พื้นที่เสี่ยงภัยแล้ง/อุทกภัย (ล่อแหลมและเปราะบาง)

★ พื้นที่เสี่ยงด้านพืช

ความเสี่ยงและพื้นที่เฝ้าระวังด้านพืช ปี 2566/67 มีพื้นที่ 3,134 ไร่ มีจำนวนเกษตรกร 957 ราย มีจำนวนตำบล 29 ตำบล มีจำนวนหมู่บ้าน 129 หมู่บ้าน

มาตรการให้ความช่วยเหลือพื้นที่ประสบภัยการสำรวจและประเมินความเสียหาย

ให้หน่วยงานที่เกี่ยวข้องเร่งรัดดำเนินการสำรวจและประเมินความเสียหายของเกษตรกรที่ประสบภัยภายใน 30 วัน นับแต่วันที่สามรถเข้าประเมินพื้นที่ได้

การให้ความช่วยเหลือเพื่อบรรเทาความเดือดร้อนเป็นเงิน

ให้ดำเนินการช่วยเหลือเกษตรกรโดยใช้เงินอุดหนุนราชการตามระเบียบกระทรวงการคลัง ว่าด้วยเงินอุดหนุนราชการเพื่อช่วยเหลือผู้ประสบภัยพิบัติกรณีฉุกเฉิน พ.ศ. 2562 หรือขอใช้เงินงบกลางเพื่อช่วยเหลือเกษตรกรผู้ประสบภัย

มาตรการป้องกันป้องกันและเผชิญเหตุได้รับผลกระทบจากภัยแล้ง (ด้านพืช) ปี 2566/67

จัดทำทะเบียนเกษตรกรผู้ปลูกพืช ติดตามสถานการณ์เพื่อประชาสัมพันธ์แจ้งเตือนภัยแก่เกษตรกร และให้คำแนะนำในการดูแลพืชวางแผนการปลูกพืช ให้เหมาะสมกับสภาพพื้นที่ แนะนำการป้องกันกำจัดศัตรูพืช รวมถึงทั้งดำเนินการสำรวจความเสียหาย และให้ความช่วยเหลือเกษตรกรผู้ประสบภัยด้านการเกษตร

★ พื้นที่เสี่ยงด้านประมง

สำนักงานประมงจังหวัดลำพูน ร่วมกับหน่วยงานในระดับพื้นที่ สำรวจข้อมูลพื้นที่ด้านการประมงที่เสี่ยงได้รับผลกระทบจากภัยแล้ง ปี 2566/67 ของจังหวัดลำพูน มีจำนวน 4 อำเภอ 8 ตำบล 18 หมู่บ้าน เกษตรกร 21 ราย จำนวนกระชัง 141 กระชัง พื้นที่ 3,376 ตารางเมตร จำนวน 16 บ่อ พื้นที่ 10-1-0 ไร่ ดังนี้

มาตรการป้องกันป้องกันและเผชิญเหตุได้รับผลกระทบจากภัยแล้ง (ด้านประมง) ปี 2566/67

ประกาศให้ผู้ประกอบกิจการเพาะเลี้ยงสัตว์น้ำทั้งในเชิงพาณิชย์ และเพื่อบริโภคหมั่นดูแลรักษาสุขภาพสัตว์น้ำทั้งในกระชังและบ่อดิน พร้อมทั้งหาแนวทางป้องกันแก้ไข เพื่อลดความสูญเสีย และความเสียหายจากการประสบอุทกภัย

การให้ความช่วยเหลือเพื่อบรรเทาความเดือดร้อนเป็นเงิน

ให้ดำเนินการช่วยเหลือเกษตรกรโดยใช้เงินอุดหนุนราชการตามระเบียบกระทรวงการคลัง ว่าด้วยเงินทดรองราชการเพื่อช่วยเหลือผู้ประสบภัยพิบัติกรณีฉุกเฉิน พ.ศ. 2562 หรือขอใช้เงินงบกลางเพื่อช่วยเหลือเกษตรกรผู้ประสบภัย

★ พื้นที่เสี่ยงด้านปศุสัตว์

มีพื้นที่ 7 อำเภอ 21 ตำบล 103 หมู่บ้าน เกษตรกร 7,532 ราย

การเตรียมการป้องกันและแก้ไขปัญหาภัยแล้งจังหวัดลำพูน (ด้านปศุสัตว์) ปี 2566/67

1. เฝ้าระวังและแจ้งเตือนภัย
2. จัดทำข้อมูลทะเบียนเกษตรกรให้เป็นปัจจุบัน
3. จัดเตรียมวัสดุ อุปกรณ์เวชภัณฑ์และยานพาหนะ
4. จัดเตรียมเสบียงอาหารสัตว์ให้เพียงพอทั้งหญ้าแห้ง และหญ้าสด
5. ประชาสัมพันธ์ข้อมูลข่าวสาร สถานการณ์ต่างๆ ที่เกี่ยวข้อง รวมถึงการปฏิบัติเพื่อเตรียมรับสถานการณ์ภัยแล้ง

● แนวทางการจัดการความเสี่ยงจากภัยพิบัติในช่วงฤดูแล้ง จังหวัดลำพูน ปี 2566/67

แผนงาน/โครงการป้องกันและเผชิญเหตุภัยแล้งด้านการเกษตรจังหวัดลำพูน ปี ๒๕๖๖/๖๗

- การป้องกันและลดผลกระทบ (Prevention & Mitigation)

- ๑) การสร้างความรับรู้ เพื่อลดความเสี่ยง
 - การประชาสัมพันธ์ผ่านทุกช่องทาง และให้คำแนะนำทางวิชาการ
 - การลงพื้นที่/ออกหน่วยให้บริการเกษตรกร
- ๒) ติดตามสถานการณ์น้ำทั้งในและนอกเขตชลประทาน
- ๓) จัดทำ/ปรับปรุงฐานข้อมูล/พัฒนาพื้นที่เสี่ยงภัย
- ๔) การเพิ่มประสิทธิภาพการใช้น้ำเพื่อการเกษตร (แปลงเรียนรู้/ปลูกพืชหลากหลาย/สร้างรายได้/ลดรายจ่าย)
- ๕) การเพิ่มปริมาณน้ำต้นทุน (สำรวจแหล่งน้ำปฏิบัติการฝนหลวง/พัฒนาสร้างแหล่งน้ำทั้งในเขตและนอกเขตชลประทาน)
- ๖) แผนการจัดสรรน้ำฤดูแล้ง ปี ๒๕๖๖/๖๗
- ๗) แผนการเพาะปลูกพืชฤดูแล้ง ปี ๒๕๖๖/๖๗
- ๘) จัดทำข้อมูลแหล่งน้ำที่นำมาใช้ในการเพาะปลูกนอกเขตชลประทาน

- การเตรียมความพร้อม/เผชิญเหตุ (Preparedness/Response)

- ๑) การเตรียมความพร้อม
 - เครื่องมือ อุปกรณ์ (เครื่องสูบน้ำ/รถสูบน้ำ/รถบรรทุกน้ำ/เรือขุด/รถแทรกเตอร์)
 - สำรองปัจจัยการผลิต (เสบียงอาหารสัตว์-เวชภัณฑ์/เมล็ดพันธุ์พืช-ข้าว/ศัตรูธรรมชาติ-จุลินทรีย์)
- ๒) การบริหารสถานการณ์ในพื้นที่ (ประเมินแนวโน้มข้อพิพาทการแย่งน้ำ/การข่าว/เจรจาไกล่เกลี่ย/การรายงาน)

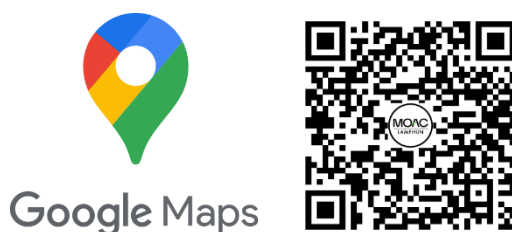
๓) การเผชิญเหตุ

- การสนับสนุนเฉพาะหน้า (น้ำ/เสบียงสัตว์-เวชภัณฑ์/ดูแลสุขภาพสัตว์)
- จัดหน่วยเคลื่อนที่ให้บริการ (พืช/สัตว์)

- พื้นฟูให้ดีกว่าเดิม (Reconstruction/Rehabilitation)

- ๑) การประเมินมูลค่าความเสียหายในภาคการเกษตรจากภัยพิบัติ
- ๒) โครงการสนับสนุนเงินกู้แก่เกษตรกรที่ประสบสาธารณภัยและอื่นๆ
- ๓) การช่วยเหลือเกษตรกรตามระเบียบกระทรวงการคลัง

- การบริหารจัดการพื้นที่เสี่ยงภัยแล้งด้านการเกษตรรายแปลงปี 2566/67 จังหวัดลำพูน โดยระบบ Google Map



พื้นที่เสี่ยงภัยแล้งด้านการเกษตรรายแปลงปี 2566/67 จังหวัดลำพูน โดยระบบ Google Map

https://www.google.com/maps/d/u/1/edit?mid=11fj7ftHL0b_72YrJpUU3pgYBwNSyJUdo&usp=sharing

6.2 ผลการเฝ้าระวังโรคและแมลงศัตรูสำคัญ

ด้านพืช ขณะนี้ยังไม่มีรายงานการระบาดของโรคพืชในพื้นที่จังหวัดลำพูน อยู่ระหว่างการเฝ้าระวังติดตามสถานการณ์ มีการแจ้งเตือน ประชาสัมพันธ์เฝ้าระวัง โรคระบาด ศัตรูพืช ต่างๆ

ด้านประมง ยังไม่มีรายงานโรคระบาดสัตว์น้ำในพื้นที่จังหวัดลำพูน มีการแจ้งเตือนเกษตรกรผู้เลี้ยงสัตว์น้ำ วางแผนการเลี้ยงสัตว์น้ำให้เหมาะสมกับช่วงฤดูการ

ด้านปศุสัตว์ ยังไม่มีรายงานการระบาดของโรค และความเสียหายด้านปศุสัตว์ ในพื้นที่จังหวัดลำพูน มีการแจ้งเตือน ประชาสัมพันธ์การเฝ้าระวัง ป้องกัน และควบคุมโรคระบาด โรคอหิวาต์แอฟริกาในสุกร

6.3 การช่วยเหลือตามระเบียบกระทรวงการคลังฯ

ช่วยเหลือเกษตรกรที่ประสบภัยจาก.....(ชื่อพายุ)..... (ช่วงภัยตั้งแต่วันที่.....ถึง.....)
รวม.....-.....ราย วงเงินช่วยเหลือ.....-.....ล้านบาท ทั้งนี้เกษตรกรได้รับการช่วยเหลือครบถ้วนแล้ว/
อยู่ระหว่างการ.....-..... จำนวน.....-.....ราย

7. ปัญหา/ข้อเรียกร้องที่เกิดขึ้นในจังหวัด/แนวทางแก้ไข

7.1 ปัญหาหนี้สิน

1) กองทุนหมุนเวียนเพื่อการกู้ยืมแก่เกษตรกรและผู้ยากจน (อบก.) ส่วนจังหวัดลำพูน ปีงบประมาณ 2567 การดำเนินงาน

ดำเนินการรับคำร้อง ให้คำปรึกษา สอบสวน ตรวจสอบ จัดบันทึกถ้อยคำการขอกู้เงินกองทุนหมุนเวียนฯ

ข้อมูลตั้งแต่เดือนตุลาคม 2566 ถึงวันที่ 10 กันยายน 2567

1.1 ให้คำปรึกษาแก่เกษตรกรและผู้ยากจนที่เข้ามาติดต่อขอรับคำปรึกษา จำนวน 58 ราย

1.2 เรื่องที่รับไว้ดำเนินการ จำนวน 25 ราย จำนวนพื้นที่ 57-0-56 ไร่ จำนวนเงิน 21,811,290 บาท (ยี่สิบเอ็ดล้านแปดแสนหนึ่งหมื่นหนึ่งพันสองร้อยเก้าสิบบาทถ้วน)

ติดต่อขอรับ คำปรึกษา (ราย)	เรื่องที่ได้รับไว้ดำเนินการ (ราย)		พื้นที่ดำเนินการ (ไร่)	จำนวนเงิน (บาท)
	25			
	หนี้ในระบบ (ราย)	หนี้นอกระบบ (ราย)		
58	12	13	57-0-56	21,811,290

แบ่งเป็นระดับอนุกรรมการฯ	
ระดับ	จำนวน (ราย)
อำเภอ	6
จังหวัด	19
รวม	25

การดำเนินงาน (ระดับ)	จำนวน (ราย)	ผ่าน		ไม่ผ่าน			อยู่ระหว่าง ดำเนินการ (ราย)
		อบก. ช่วยเหลือ	ธ.ก.ส. ช่วยเหลือ	หลักประกัน ไม่เพียงพอ (ราย)	กระแสเงิน สดติดลบ (ราย)	ขอยุติ เรื่อง (ราย)	
อำเภอ	6	-	-	-	-	6	-
จังหวัด	19	1	-	-	2	9	7
รวม	25	1	-	-	2	15	7

1.3 การประชุมพิจารณาอนุมัติการกู้ยืมเงิน อบก.ส่วนจังหวัดลำพูน จำนวน 1 ครั้ง

1.4 อนุมัติการกู้ยืมเงินในส่วน ของ อบก.ส่วนจังหวัดลำพูน จำนวน 1 ราย

1.5 การติดตามลูกหนี้กองทุนหมุนเวียนฯ ประจำปี 2567 จำนวน 50 ราย

(ตามแผนติดตามปี 67 จำนวน 50 ราย) ข้อมูล ณ วันที่ 10 กันยายน 2567 ติดตามแล้ว จำนวน 50 ราย