



คู่มือการปฏิบัติงาน SCP / SCD

(ฉบับปรับปรุง)



คณะกรรมการขับเคลื่อนงานด้านการเกษตรระดับจังหวัด
และพื้นที่กรุงเทพมหานคร
คณะทำงานขับเคลื่อนงานด้านการเกษตรระดับอำเภอ

มกราคม 2568

สารบัญ

| | หน้า |
|--|------|
| 1. หลักการและเหตุผล | 1 |
| 2. วัตถุประสงค์ | 3 |
| 3. ขอบเขต | 3 |
| 4. แนวทางการดำเนินงานองค์คณะขับเคลื่อนการทำงานในส่วนภูมิภาค | 4 |
| 5. แนวทางการจัดประชุม | 5 |
| 6. การรายงานผลการดำเนินงาน การสนับสนุนการขับเคลื่อนงานในระดับพื้นที่ | 8 |

ภาคผนวก

ภาคผนวก ก คำสั่งองค์คณะที่เกี่ยวข้อง

ภาคผนวก ข แบบฟอร์มสรุปประเด็นสำคัญการประชุมคณะกรรมการขับเคลื่อนงานด้านการเกษตรระดับจังหวัด

ภาคผนวก ค การขับเคลื่อนงานด้านการเกษตร

ภาคผนวก ง สรุปการมอบนโยบายขับเคลื่อนงานกระทรวงเกษตรและสหกรณ์
ของรัฐมนตรีว่าการกระทรวงเกษตรและสหกรณ์ (นางนฤมล ภิญโญสินวัฒน์)

คู่มือการปฏิบัติงาน
คณะกรรมการขับเคลื่อนงานด้านการเกษตรระดับจังหวัด
คณะทำงานขับเคลื่อนงานด้านการเกษตรระดับอำเภอ และคณะกรรมการขับเคลื่อนงานด้านการเกษตร
ในเขตพื้นที่กรุงเทพมหานคร
(Single Command Province : SCP/SCD)

๑. หลักการและเหตุผล

ปัจจุบันภาคเกษตรยังคงมีความสำคัญอย่างมากต่อเศรษฐกิจและสังคมของประเทศไทย แต่พบว่าคนส่วนใหญ่ในภาคเกษตร คือ คนที่มีเศรษฐกิจที่ต่ำกว่าภาคเศรษฐกิจอื่น ๆ ภาพใหญ่ยังต้องเผชิญกับปัญหาที่เป็นข้อจำกัดหรือมีจุดอ่อนต่อการพัฒนา การทำเกษตรยังคงเป็นแบบดั้งเดิม ทำให้การเกษตรดำเนินการไม่บรรลุเป้าหมายตามที่กำหนด เกษตรกรยังไม่สามารถหลุดพ้นจากความยากจน ไม่มีความมั่นคงในอาชีพของตนเอง แม้ว่าภาครัฐจะพยายามกำหนดมาตรการต่าง ๆ มาช่วยเหลือแก้ไขมาโดยตลอด แต่ก็ไม่สามารถแก้ไขได้อย่างต่อเนื่อง ซึ่งปัญหาสำคัญๆ ที่ภาคเกษตรไทยกำลังเผชิญ คือ เกษตรกร ซึ่งเป็นปัจจัยหลักสำคัญต่อการทำการเกษตร พบว่าแม้เกษตรกรไทยจะมีการศึกษาดีขึ้น เมื่อเทียบกับอาชีพอื่น ๆ เกษตรกรไทยยังคงมีการศึกษาน้อยกว่าอาชีพอื่น ๆ และที่สำคัญเกษตรกรของประเทศเข้าสู่ภาวะผู้สูงอายุเร็วกว่าภาคอื่น ๆ ขาดการเรียนรู้ การนำเทคโนโลยีหรือนวัตกรรมใหม่ๆ ที่ทันสมัยมาปรับใช้พัฒนาอาชีพ เช่น เกษตรแม่นยำ (Precision Agriculture) เทคโนโลยีด้านอาหาร (Food Technology) ทำให้การผลิตมีประสิทธิภาพต่ำ ซึ่งส่งผลกระทบต่อรายได้รวมทั้งในเรื่องของต้นทุน เช่น การไม่มีที่ดินทำกินเป็นของตนเองจำเป็นต้องเช่าที่ดินเป็นที่ทำกิน การขาดแคลนน้ำ จึงทำให้มีต้นทุนการผลิตที่สูง ในขณะที่กลไกการตลาดสถาบันเกษตรกรก็ไม่มีประสิทธิภาพในการจัดการองค์กร ยังขาดการทำงานที่ทันสมัยและขาดความเข้มแข็ง เกษตรกรไม่สามารถพึ่งพาตนเองได้ อีกทั้งการเกษตรของไทยยังขาดกระบวนการผลิต (ต้นน้ำ กลางน้ำ ปลายน้ำ) ที่มีคุณภาพ ไม่มีการศึกษาข้อมูลอย่างจริงจัง ขาดการร่วมมือ จึงทำให้เกษตรกรได้ผลผลิตออกมาไม่เป็นที่ต้องการของตลาด หรือไม่มีคุณภาพดีพอกับความต้องการของตลาด ซึ่งอาจจะเป็นสาเหตุให้ไทยสูญเสียความมั่นคงทางอาหารตามไปด้วยได้ ถ้าหากภาคเกษตรยังต้องเผชิญกับปัญหาเหล่านี้โดยที่ยังไม่มีการได้รับการแก้ไขโดยทัน่วงที

จากปัญหาดังกล่าว การทำงานของหน่วยงานภายในกระทรวงต้องเพิ่มประสิทธิภาพในการบูรณาการเพื่อขับเคลื่อนภารกิจตอบสนองนโยบาย และความต้องการของทุกภาคส่วนเพิ่มขึ้น ซึ่งปัญหาดังกล่าวมีผลกระทบต่อเกษตรกรและภาคเกษตรของประเทศ แต่อย่างไรก็ตามภาคเกษตรของประเทศไทยยังมีจุดแข็งที่ภาครัฐสามารถนำมาใช้ในการกำหนดแนวทางและมาตรการช่วยเหลือเกษตรกรให้มีความเป็นอยู่ที่ดีและมีความมั่นคงในอาชีพขึ้นได้ ได้แก่ ภูมิศาสตร์ที่เหมาะสมในการทำเกษตร ซึ่งจะทำให้สามารถกำหนดแนวทางได้ว่าจะพัฒนาหรือช่วยเหลือเกษตรกรได้อย่างไรในแต่ละพื้นที่ หรือการนำหลักปรัชญาเศรษฐกิจพอเพียงมาใช้ในการพัฒนาเกษตรกรรม รวมถึง การนำภูมิปัญญาในท้องถิ่นในแต่ละพื้นที่มากำหนดแนวทาง ในขณะที่เดียวกันสินค้าเกษตรไทยเป็นที่ต้องการของตลาดโลกและเป็นฐานสำคัญของการผลิตอื่น ๆ ที่จะทำให้ประเทศไทยมีข้อได้เปรียบกว่าประเทศอื่น ๆ ในโลก และการทำงานที่มุ่งเกษตรกรรมยั่งยืน ซึ่งจะเป็จุดแข็งที่สำคัญต่อการพัฒนาภาคเกษตรให้เกิดความมั่นคงต่อไปในอนาคต กระทรวงเกษตรและสหกรณ์ซึ่งเป็นกระทรวงหลักต่อการขับเคลื่อนการพัฒนาการเกษตรของประเทศไทย ในแต่ละปีงบประมาณจะมีนโยบายที่สำคัญๆ เพื่อช่วยเหลือเกษตรกรให้มีความเป็นอยู่ที่ดีขึ้น โดยการยกระดับรายได้ของเกษตรกรและตอบสนองต่อความต้องการของตลาดในระดับต่าง ๆ ดังนั้น กระทรวงเกษตรและสหกรณ์จะต้องเร่งดำเนินการด้านนโยบายที่จะช่วยเหลือเกษตรกรและแก้ไขปัญหาเฉพาะหน้าที่เกิดขึ้นในพื้นที่ ให้เกษตรกรประกอบอาชีพทางด้านเกษตรได้อย่างมั่นคง ซึ่งการดำเนินงานจะต้องมี

การขับเคลื่อนอย่างเป็นเอกภาพทันท่วงทีกับสถานการณ์ที่เกิดขึ้นในปัจจุบัน หากดำเนินการไม่แล้วเสร็จ จะก่อให้เกิด ความเสียหายต่อภาคเกษตรได้ การดำเนินงานดังกล่าวจะสอดคล้องกับแผนพัฒนาด้านการเกษตรและ สหกรณ์ที่กำหนดวิสัยทัศน์ในปี ๒๕๖๖ - ๒๕๗๐ ไว้ว่า “เกษตรกรสู่เกษตรมูลค่าสูง เกษตรกรมีความมั่นคงในการ ประกอบอาชีพภาคการเกษตรไทยเติบโตอย่างยั่งยืน” ซึ่งนำไปสู่การกำหนดแผนปฏิบัติราชการของกระทรวง เกษตรและสหกรณ์ ระยะ ๕ ปี (๒๕๖๖ - ๒๕๗๐) ตลอดจนนโยบายรัฐบาลด้านการเกษตรและนโยบายของ รัฐมนตรีว่าการกระทรวงเกษตรและสหกรณ์มากำหนดแนวทางการช่วยเหลือภาคการเกษตร ที่จะทำให้สามารถ บรรลุวิสัยทัศน์ที่ได้กำหนดไว้

กระทรวงเกษตรและสหกรณ์ ได้ตระหนักถึงความสำคัญในการขับเคลื่อนภาคเกษตร โดยเฉพาะในระดับ พื้นที่ ซึ่งทำงานใกล้ชิดกับเกษตรกร ดังนั้น เพื่อให้เกิดการพัฒนาภาคเกษตรและการช่วยเหลือของเกษตรกรใน พื้นที่ให้มีประสิทธิภาพยิ่งขึ้น โดยเน้นให้เกิดการบูรณาการหน่วยงานในสังกัดระดับพื้นที่ กระทรวงเกษตรและ สหกรณ์จึงได้ออกคำสั่ง ที่ ๙๗๘/๒๕๖๔ ลงวันที่ ๒ พฤศจิกายน ๒๕๖๔ เรื่อง แต่งตั้งคณะกรรมการขับเคลื่อนงาน ด้านการเกษตรระดับจังหวัด คณะทำงานขับเคลื่อนงานด้านการเกษตรระดับอำเภอ และคณะกรรมการขับเคลื่อน งานด้านการเกษตรในเขตพื้นที่กรุงเทพมหานครขึ้น โดยในระดับจังหวัดมีองค์ประกอบ ดังนี้ เกษตรและสหกรณ์ จังหวัดเป็นประธาน เกษตรจังหวัดเป็นรองประธาน หัวหน้าส่วนราชการในสังกัดกระทรวงเกษตรและสหกรณ์ ทั้งราชการส่วนภูมิภาคและส่วนกลางที่มีสำนักงานตั้งอยู่ในจังหวัด รวมถึงราชการส่วนกลางที่มีสำนักงาน ตั้งอยู่ในจังหวัดอื่นแต่มีหน้าที่รับผิดชอบในจังหวัดนั้นด้วย โดยมีหัวหน้ากลุ่มยุทธศาสตร์พัฒนาการเกษตร สำนักงานเกษตรและสหกรณ์จังหวัดเป็นเลขานุการ มีอำนาจหน้าที่ ดังต่อไปนี้

๑. ศึกษา วิเคราะห์ ทิศทางการพัฒนาการเกษตรและสหกรณ์ของจังหวัดที่เชื่อมโยงทิศทางการพัฒนา ระดับประเทศ ภาค และกลุ่มจังหวัด เพื่อจัดทำแผนพัฒนาการเกษตรและสหกรณ์ของจังหวัด และแผนปฏิบัติ ประจำปี เสนอคณะอนุกรรมการพัฒนาการเกษตรและสหกรณ์ระดับจังหวัดพิจารณา

๒. วิเคราะห์ จัดทำแนวทาง และสนับสนุนการขับเคลื่อนนโยบาย/โครงการสำคัญของกระทรวงเกษตร และสหกรณ์ในระดับจังหวัด

๓. รวบรวมและจัดทำฐานข้อมูลด้านการเกษตรและสหกรณ์ของจังหวัด รวมทั้งวิเคราะห์สถานการณ์ ปริมาณและราคาสินค้าเกษตรของจังหวัด

๔. ติดตามปัญหาภาคการเกษตรและสหกรณ์ของจังหวัด เสนอแนวทางป้องกันและเตรียมการแก้ไขปัญหา และสนับสนุนการแก้ไขปัญหาภาคการเกษตรเร่งด่วน เพื่อบรรเทาเหตุและดำเนินการช่วยเหลือ

๕. บูรณาการ บริหารจัดการแผนงาน โครงการ งบประมาณ และทรัพยากรของส่วนราชการในสังกัด กระทรวงที่อยู่ในจังหวัด เพื่อสนับสนุนการปฏิบัติงานของส่วนราชการในสังกัดกระทรวงเกษตรและสหกรณ์ และสร้างความร่วมมือกับภาคส่วนอื่นที่เกี่ยวข้อง

๖. รายงานผลการดำเนินงาน ปัญหาและอุปสรรคในการปฏิบัติงานต่อคณะอนุกรรมการพัฒนาการเกษตร และสหกรณ์ระดับจังหวัด

สำหรับในระดับอำเภอประกอบด้วย เกษตรอำเภอเป็นประธาน หัวหน้าส่วนราชการระดับอำเภอหรือ เจ้าหน้าที่ของหน่วยงานในสังกัดกระทรวงเกษตรและสหกรณ์ ได้แก่ กรมประมง กรมปศุสัตว์ กรมส่งเสริม การเกษตร กรมส่งเสริมสหกรณ์ และสำนักงานเกษตรและสหกรณ์จังหวัด โดยมีนักวิชาการส่งเสริมการเกษตร สำนักงานเกษตรอำเภอ ที่ได้รับมอบหมายจากประธานคณะทำงานฯ เป็นเลขานุการ มีอำนาจหน้าที่ ดังต่อไปนี้

๑. จัดทำแนวทางสร้างการรับรู้ ประสานความร่วมมือกับเครือข่ายต่าง ๆ ในพื้นที่ และสนับสนุน การขับเคลื่อนนโยบาย/โครงการสำคัญของกระทรวงเกษตรและสหกรณ์

๒. กำหนดขอบเขตและแนวทางการเก็บข้อมูลด้านการเกษตรและสหกรณ์ของอำเภอ รวมทั้งตรวจสอบความถูกต้องของข้อมูล

๓. ติดตามและรายงานสถานการณ์ที่มีผลกระทบต่อเกษตรของอำเภอ และสนับสนุนการแก้ไขปัญหาภาคการเกษตรเร่งด่วน

๔. รายงานผลการดำเนินงาน ปัญหาและอุปสรรคในการปฏิบัติงานต่อคณะกรรมการขับเคลื่อนงานด้านการเกษตรระดับจังหวัด

และเพื่อให้การขับเคลื่อนงานด้านการเกษตรในเขตพื้นที่กรุงเทพมหานคร เป็นไปอย่างมีประสิทธิภาพและคล่องตัวในการบริหารจัดการต่อการปฏิบัติงานในเขตพื้นที่กรุงเทพมหานคร กระทรวงเกษตรและสหกรณ์จึงได้ออกคำสั่งที่ ๕๒๘/๒๕๖๗ เรื่อง แก้ไขคำสั่งแต่งตั้งคณะกรรมการขับเคลื่อนงานด้านการเกษตรระดับจังหวัด คณะทำงานขับเคลื่อนงานด้านการเกษตรระดับอำเภอ และคณะกรรมการขับเคลื่อนงานด้านการเกษตรในเขตพื้นที่กรุงเทพมหานครขึ้น โดยได้ยกเลิกความในองค์ประกอบลำดับที่ ๑ และ ลำดับที่ ๑๕ ของคณะกรรมการขับเคลื่อนงานด้านการเกษตรในเขตพื้นที่กรุงเทพมหานคร จากเดิมองค์ประกอบลำดับที่ ๑ กำหนด ผู้อำนวยการสำนักแผนงานและโครงการพิเศษ สำนักงานปลัดกระทรวงเกษตรและสหกรณ์ ประธานกรรมการ เป็น เกษตรกรุงเทพมหานคร ประธานกรรมการ และ องค์ประกอบลำดับที่ ๑๕ เดิม หัวหน้ากลุ่มเกษตรและสหกรณ์จังหวัด สำนักแผนงานและโครงการพิเศษ สำนักงานปลัดกระทรวงเกษตรและสหกรณ์ กรรมการและเลขานุการ เป็น ผู้อำนวยการกลุ่มยุทธศาสตร์และสารสนเทศ สำนักงานเกษตรพื้นที่กรุงเทพมหานคร กรรมการและเลขานุการ โดยยังคงอำนาจหน้าที่ไว้เช่นเดิมของคณะกรรมการขับเคลื่อนงานด้านการเกษตรระดับจังหวัด (ภาคผนวก ก)

๒. วัตถุประสงค์

เพื่อเป็นแนวทางให้คณะกรรมการขับเคลื่อนงานด้านการเกษตรระดับจังหวัดและพื้นที่กรุงเทพมหานคร รวมทั้งคณะทำงานขับเคลื่อนงานด้านการเกษตรระดับอำเภอ สามารถเชื่อมโยงยุทธศาสตร์กับพันธกิจของกระทรวง สร้างการสื่อสารนโยบายของกระทรวงไปยังผู้ปฏิบัติ บริหารจัดการให้สอดคล้องกับภารกิจได้อย่างมีประสิทธิภาพ ทำให้เกิดการแก้ไขปัญหาเฉพาะหน้าหรือเร่งด่วนภาคการเกษตรที่เกิดขึ้นในพื้นที่ และทำให้การขับเคลื่อนการดำเนินงานตามนโยบาย/โครงการสำคัญของกระทรวงเกษตรและสหกรณ์ ให้เป็นไปอย่างมีประสิทธิภาพ

๓. ขอบเขต

การดำเนินงานเพื่อขับเคลื่อนงานด้านการเกษตรในระดับจังหวัดและอำเภอ โดยคณะกรรมการขับเคลื่อนงานด้านการเกษตรระดับจังหวัดและพื้นที่กรุงเทพมหานคร และคณะทำงานขับเคลื่อนงานด้านการเกษตรระดับอำเภอ ภายใต้กรอบภารกิจงาน ดังนี้

๑. บูรณาการแผนงานของทุกหน่วยงานที่สังกัดกระทรวงเกษตรและสหกรณ์ในจังหวัด เพื่อจัดทำแนวทางการพัฒนาการเกษตรและสหกรณ์ของจังหวัด ให้สอดคล้องกับนโยบายรัฐบาลและแนวทางการขับเคลื่อนของกระทรวงเกษตรและสหกรณ์แผนพัฒนาจังหวัด

๒. บูรณาการการปฏิบัติงานของทุกหน่วยงานที่สังกัดกระทรวงเกษตรและสหกรณ์ในจังหวัด เพื่อขับเคลื่อนนโยบายด้านการเกษตรของรัฐบาล

๓. ติดตามภารกิจด้านการเกษตรและขับเคลื่อนงานสำคัญของกระทรวงเกษตรและสหกรณ์

๔. ประสานการดำเนินงานและอำนวยความสะดวก เพื่อแก้ไขปัญหาเร่งด่วนเฉพาะหน้าในพื้นที่

๕. วิเคราะห์ทิศทางการพัฒนาด้านการเกษตรของจังหวัด เพื่อวางแผนเชิงรุก งานป้องกัน และการสร้างโอกาสทางการผลิตที่สอดคล้องกับความต้องการของตลาด

๖. อำนวยความสะดวกและสิทธิประโยชน์ในพื้นที่ เพื่อทราบทรัพยากรและบริหารจัดการทรัพยากรภายในจังหวัด

๔. แนวทางการดำเนินงานองค์คณะขับเคลื่อนการทำงานในส่วนภูมิภาค

๔.๑ คณะกรรมการขับเคลื่อนงานด้านการเกษตรระดับจังหวัดและพื้นที่กรุงเทพมหานคร (SCP) ขับเคลื่อนภารกิจด้านการเกษตรในพื้นที่ มีแนวทางการดำเนินงาน ดังนี้

๔.๑.๑ ดำเนินการตามอำนาจหน้าที่ที่กำหนด

(๑) บูรณาการการดำเนินงานร่วมกัน เพื่อร่วมกันศึกษาและวิเคราะห์ทิศทางการพัฒนาการเกษตร และกำหนดแนวทางการพัฒนาการเกษตรและสหกรณ์ของจังหวัดที่เชื่อมโยงทิศทางการพัฒนาระดับประเทศ ภาค และกลุ่มจังหวัด โดยทบทวนแผนพัฒนาการเกษตรและสหกรณ์ของจังหวัดให้เป็นแผนหลักด้านการเกษตรของกระทรวงในจังหวัด ผลักดันการพัฒนาการเกษตรและสหกรณ์ในเชิงพื้นที่โดยงบประมาณจากแหล่งต่าง ๆ เพื่อเป็นการบูรณาการงบประมาณและสร้างแนวร่วมการพัฒนาที่ให้ความสำคัญกับสภาพปัญหา ความต้องการที่สำคัญจำเป็นในการพัฒนาเชิงพื้นที่

(๒) ติดตามและขับเคลื่อนนโยบาย/โครงการสำคัญของกระทรวงเกษตรและสหกรณ์ในระดับจังหวัด ให้สามารถพัฒนาอาชีพภาคการเกษตรสู่บรรลุเป้าหมายสูงสุดของรัฐบาล

(๓) วิเคราะห์สินค้าเกษตร ศักยภาพของพื้นที่ช่องทางการตลาด โดยใช้แนวคิด “ตลาดนำนวัตกรรมเสริม เพิ่มรายได้” เป็นแนวทางในการดำเนินงานในพื้นที่ เพื่อเพิ่มการสร้างมูลค่าสินค้าเกษตรระดับรายได้ให้เกษตรกร

(๔) วิเคราะห์ข้อมูล และกำกับ ติดตาม การจัดทำฐานข้อมูลด้านการเกษตรและสหกรณ์ของจังหวัดให้สอดคล้องกับสถานการณ์ปัจจุบัน เช่น การพัฒนา Big Data อย่างเป็นรูปธรรม และการศึกษาวิจัยเทคโนโลยีและนวัตกรรมทางการเกษตรทุกด้าน เป็นต้น

(๕) ติดตามสถานการณ์ปริมาณและราคาสินค้าเกษตรของจังหวัด ประเมินสถานการณ์เพื่อเตรียมรองรับกรณีมีปัญหาด้านผลผลิต แก้ไขปัญหาเบื้องต้นในพื้นที่และผลักดันโอกาสผลผลิตทางการเกษตรรวมถึงพัฒนาช่องทางจำหน่ายผลผลิตหรือผลิตภัณฑ์ทางการเกษตรในพื้นที่ให้ผ่านช่องทางที่หลากหลายขึ้น

(๖) แก้ไขปัญหาภาคการเกษตรของจังหวัด โดยเฉพาะปัญหาเฉพาะหน้า เร่งด่วน เพื่อช่วยเหลือและบรรเทาสถานการณ์ที่เกิดขึ้น เช่น การแก้ไขปัญหาให้เกษตรกรที่ได้รับผลกระทบจากโรคระบาด การบริหารจัดการ และแก้ไขปัญหาภัยพิบัติด้านการเกษตร การรับเรื่องราวร้องทุกข์และการเยี่ยมเยียนพี่น้องเกษตรกร และการแก้ไขปัญหาหนี้สินให้เกษตรกร เป็นต้น

(๗) บูรณาการและวางแผนการบริหารจัดการแผนงาน โครงการ งบประมาณ และทรัพยากรของหน่วยงานในสังกัดกระทรวงเกษตรและสหกรณ์ในจังหวัดให้สามารถพัฒนาภาคเกษตรอย่างมีประสิทธิภาพ โดยร่วมมือกับทุกภาคส่วน

(๘) บริหารทรัพยากรของหน่วยงานในสังกัดกระทรวงเกษตรและสหกรณ์ในพื้นที่จังหวัดให้เกิดประโยชน์สูงสุด เพื่อรองรับและป้องกันการเกิดปัญหาด้านการเกษตรในพื้นที่

(๙) รายงานผลการดำเนินงาน หากพบปัญหาและอุปสรรคในการปฏิบัติงานให้รายงานต่อคณะกรรมการ/ผู้ที่เกี่ยวข้อง เพื่อพิจารณาแนวทางแก้ไขในระดับต่อไป

๔.๑.๒ สนับสนุนการปฏิบัติงานตามนโยบาย/โครงการสำคัญของกระทรวงเกษตรและสหกรณ์

๔.๑.๓ รายงานปัญหา อุปสรรค การดำเนินงานพัฒนาการเกษตรของจังหวัดต่อคณะกรรมการพัฒนาการเกษตรและสหกรณ์ระดับจังหวัด (อ.พ.ก.) เกษตรและสหกรณ์จังหวัดในฐานะฝ่ายเลขานุการคณะกรรมการฯ จะต้องนำเสนอเป็นวาระในการประชุมคณะกรรมการพัฒนาการเกษตรและสหกรณ์ระดับจังหวัด หากเป็นเรื่องที่คณะกรรมการขับเคลื่อนงานด้านการเกษตรระดับจังหวัดสามารถดำเนินการได้ ให้เสนอเป็นเรื่องเพื่อทราบ และหากเป็นเรื่องที่ไม่สามารถดำเนินการได้ ฝ่ายเลขานุการควรมีการเสนอข้อพิจารณาให้แก่คณะกรรมการพัฒนาการเกษตรและสหกรณ์ระดับจังหวัดสำหรับการพิจารณา เพื่อขอมติที่ประชุมในการดำเนินงานต่อไป

๔.๒ คณะทำงานขับเคลื่อนงานด้านการเกษตรระดับอำเภอ (SCD) ขับเคลื่อนภารกิจด้านการเกษตรในพื้นที่ มีแนวทางการดำเนินงาน ดังนี้

๔.๒.๑ ดำเนินการตามอำนาจหน้าที่ที่กำหนด

(๑) สร้างการรับรู้ ประสานความร่วมมือ และสนับสนุนการขับเคลื่อนนโยบาย/โครงการสำคัญของกระทรวงเกษตรและสหกรณ์ตามแนวทางที่กำหนด และภารกิจที่ได้รับมอบหมายจากคณะกรรมการขับเคลื่อนงานด้านการเกษตรระดับจังหวัด

(๒) ตรวจสอบความถูกต้องของข้อมูลด้านการเกษตรและสหกรณ์ของอำเภอให้สอดคล้องกับขอบเขตและแนวทางการเก็บข้อมูลของกระทรวงส่วนราชการในสังกัดกระทรวงเกษตรและสหกรณ์ และการมอบหมายจากคณะกรรมการขับเคลื่อนงานด้านการเกษตรระดับจังหวัด

(๓) แก้ไขปัญหาภาคการเกษตรและสหกรณ์ของอำเภอ โดยประสานการทำงานและบูรณาการร่วมกับทุกหน่วยงานในพื้นที่ เพื่อช่วยบรรเทาสถานการณ์ในพื้นที่

(๔) รายงานผลการดำเนินงาน รวมทั้งปัญหาและอุปสรรคในการปฏิบัติงานต่อคณะกรรมการขับเคลื่อนงานด้านการเกษตรระดับจังหวัด/ผู้ที่เกี่ยวข้อง

๔.๒.๒ สนับสนุนการปฏิบัติงานตามนโยบายรัฐบาลด้านการเกษตร/โครงการสำคัญของกระทรวงเกษตรและสหกรณ์ ให้ความสำคัญการปฏิบัติงานในพื้นที่ที่จะผลักดันให้นโยบายหรือโครงการบรรลุเป้าหมาย เช่น การบริหารจัดการน้ำ การเร่งรัดจัดที่ดินทำกินให้กับเกษตรกร การยกระดับสินค้าเกษตรและบริการมูลค่าสูง การรับมือภัยธรรมชาติ เป็นต้น

๔.๒.๓ รายงานปัญหา อุปสรรค การดำเนินงานพัฒนาการเกษตรของอำเภอต่อคณะกรรมการขับเคลื่อนงานด้านการเกษตรระดับจังหวัด โดยประสานงานกับหัวหน้ากลุ่มยุทธศาสตร์พัฒนาการเกษตร สำนักงานเกษตรและสหกรณ์จังหวัด ในฐานะฝ่ายเลขานุการคณะกรรมการฯ เพื่อประมวลเป็นข้อมูลประกอบการพิจารณาของคณะกรรมการขับเคลื่อนงานด้านการเกษตรระดับจังหวัด ทั้งนี้ กรณีเร่งด่วนขอให้ประสานคณะกรรมการขับเคลื่อนงานด้านการเกษตรระดับจังหวัดพิจารณาสนับสนุนการแก้ไขปัญหาต่อไป

๕. แนวทางการจัดประชุม

๕.๑ การจัดประชุมคณะกรรมการขับเคลื่อนงานด้านการเกษตรระดับจังหวัดและพื้นที่กรุงเทพมหานคร ทุกครั้ง

๕.๑.๑ เลขานุการดำเนินการ

(๑) ประสานหน่วยงานที่เกี่ยวข้องและกำหนดประเด็นสำคัญในการประชุมให้ชัดเจน สอดคล้องกับกรอบการขับเคลื่อนงานด้านการเกษตรของกระทรวงเกษตรและสหกรณ์ของจังหวัด

(๒) รวบรวมและจัดทำข้อมูลประกอบการประชุมที่เกี่ยวข้องอย่างครบถ้วน

(๓) นำเสนอประเด็นวาระเป็นลำดับอย่างชัดเจน (เรื่องเพื่อทราบ เรื่องเพื่อพิจารณา)

(๔) สรุปประเด็นสำคัญ ข้อคิดเห็น และข้อเสนอแนะที่ประชุม รวมทั้งมติที่ประชุมให้ชัดเจน เช่น ใครทำอะไร อย่างไร เมื่อไหร่ เพื่ออะไร เป็นต้น เพื่อมอบหมาย/สั่งการหน่วยงานที่เกี่ยวข้อง หรือรายงานผลต่อคณะกรรมการพัฒนาการเกษตรและสหกรณ์ระดับจังหวัด (อ.พ.ก.) และคณะกรรมการบริหารการขับเคลื่อนงานนโยบายสำคัญและการแก้ไขปัญหาภาคเกษตร

(๕) ติดตามความก้าวหน้าผลการประชุมเป็นระยะอย่างต่อเนื่อง

๕.๑.๒ กรรมการ

(๑) รับทราบและสร้างความเข้าใจวาระการประชุม ที่ฝ่ายเลขานุการเสนอในที่ประชุมเพื่อทราบ ให้ข้อคิดเห็น ข้อเสนอแนะ ชักจูงให้เกิดความชัดเจนเพื่อให้การปฏิบัติงานเป็นแนวทางเดียวกันทั้งจังหวัด

(๒) ร่วมกันพิจารณาวาระการประชุมที่ฝ่ายเลขานุการเสนอเพื่อพิจารณาให้ข้อคิดเห็น ข้อเสนอแนะ เพื่อปรับปรุง แก้ไข เรื่องที่เสนอให้มีความสมบูรณ์และมีมติที่ประชุมการมอบหมายงานให้ชัดเจน

(๓) ติดตามการดำเนินงานการขับเคลื่อนงานของกระทรวงเกษตรและสหกรณ์อย่างต่อเนื่อง

๕.๒ การจัดประชุมคณะกรรมการขับเคลื่อนงานด้านการเกษตรระดับอำเภอ

๕.๒.๑ เลขานุการดำเนินการ

(๑) ประสานหน่วยงานที่เกี่ยวข้องและกำหนดประเด็นสำคัญในการประชุมให้ชัดเจน สอดคล้องกับกรอบการขับเคลื่อนงานด้านการเกษตรของอำเภอ

(๒) รวบรวมและจัดทำข้อมูลประกอบการประชุมที่เกี่ยวข้องอย่างครบถ้วน

(๓) นำเสนอประเด็นวาระเป็นลำดับอย่างชัดเจน (เรื่องเพื่อทราบ เรื่องเพื่อพิจารณา)

(๔) สรุปประเด็นสำคัญ ข้อคิดเห็น และข้อเสนอแนะที่ประชุม รวมทั้งมติที่ประชุมให้ชัดเจน เช่น ใครทำอะไร อย่างไร เมื่อไหร่ เพื่ออะไร เป็นต้น เพื่อมอบหมาย/สั่งการหน่วยงานที่เกี่ยวข้อง หรือรายงานผลคณะกรรมการขับเคลื่อนงานด้านการเกษตรระดับจังหวัด

(๕) ติดตามความก้าวหน้าผลการประชุมเป็นระยะอย่างต่อเนื่อง

(๖) ค่าใช้จ่ายในการจัดประชุมคณะกรรมการขับเคลื่อนงานด้านการเกษตรระดับอำเภอ ให้เบิกจ่ายจากสำนักงานเกษตรและสหกรณ์จังหวัด สป.กษ.

๕.๒.๒ กรรมการ

(๑) รับทราบและสร้างความเข้าใจวาระการประชุม ที่ฝ่ายเลขานุการเสนอในที่ประชุมเพื่อทราบ ให้ข้อคิดเห็น ข้อเสนอแนะ ชักจูงให้เกิดความชัดเจนเพื่อให้การปฏิบัติงานเป็นแนวทางเดียวกันทั้งจังหวัด

(๒) ร่วมกันพิจารณาวาระการประชุมที่ฝ่ายเลขานุการเสนอเพื่อพิจารณาให้ข้อคิดเห็น ข้อเสนอแนะ เพื่อปรับปรุง แก้ไข เรื่องที่เสนอให้มีความสมบูรณ์และมีมติที่ประชุมการมอบหมายงานให้ชัดเจน

(๓) ติดตามการดำเนินงานการขับเคลื่อนงานของกระทรวงเกษตรและสหกรณ์อย่างต่อเนื่อง

หมายเหตุ การประชุมครั้งที่ ๑ ขอให้แจ้งเกษตรจังหวัด มอบหมายเกษตรอำเภอแต่งตั้งฝ่ายเลขานุการ คณะทำงานขับเคลื่อนงานด้านการเกษตรระดับอำเภอและดำเนินการประชุม โดยงบประมาณในการจัดประชุม ให้เบิกจ่ายจากสำนักงานเกษตรและสหกรณ์จังหวัด

๕.๓ การกำหนดหัวข้อวาระการประชุม

รูปแบบการประชุม เนื่องจากการประชุมคณะกรรมการขับเคลื่อนงานด้านการเกษตรระดับจังหวัด คณะทำงานขับเคลื่อนงานด้านการเกษตรระดับอำเภอ และคณะกรรมการขับเคลื่อนงานด้านการเกษตรในเขตพื้นที่กรุงเทพมหานคร เป็นการจัดประชุมที่จัดอย่างสม่ำเสมอ ดังนั้น ควรใช้รูปแบบการประชุมที่เป็นทางการและเหมือนกันทุกครั้งที่ประชุม โดยมีรายละเอียดในระเบียบวาระการประชุม ดังนี้

ระเบียบวาระที่ ๑ เรื่องที่ประธานแจ้งในที่ประชุมทราบ
หากไม่มีเรื่องแจ้งให้ทราบ เขียนว่าไม่มี ไม่ต้องลงมติ ซึ่งระเบียบวาระนี้จะลง
ท้ายว่า ที่ประชุมรับทราบ

ระเบียบวาระที่ ๒ เรื่องการรับรองรายงานการประชุม
ประธานจะเป็นผู้เสนอให้ที่ประชุมพิจารณารายงานประชุมครั้งที่ผ่านมา โดย
อาจให้พิจารณาทีละหน้าในกรณีที่มีได้แจกล่วงหน้า หรือรวบยอดทั้งฉบับในกรณีที่แจกล่วงหน้าแล้ว หากมี
ผู้เสนอแก้ไข เลขานุการจะต้องบันทึกข้อความที่แก้ไขใหม่อย่างละเอียด และข้อความใหม่จะต้องปรากฏใน
รายงานการประชุมครั้งใหม่ด้วย ระเบียบวาระนี้จะลงท้ายว่า “ที่ประชุมพิจารณาแล้วรับรองรายงานการประชุม
ประชุมครั้งที่ โดยไม่มีการแก้ไข (หรือมีการแก้ไข...)”

ระเบียบวาระที่ ๓ เรื่องที่เสนอให้ที่ประชุมทราบ
บางแห่งใช้คำว่า **เรื่องสืบเนื่อง** คือสืบเนื่องจากการประชุมครั้งที่แล้ว เป็นการ
รายงานผลการปฏิบัติงานที่ได้รับมอบหมายในการประชุมครั้งก่อน ๆ แต่การใช้คำว่า **เรื่องสืบเนื่อง** อาจทำให้
เกิดความผิดพลาด โดยมีการนำเรื่องที่เลื่อนจากการพิจารณาครั้งก่อนมาพิจารณาและลงมติในระเบียบวาระนี้
ทำให้สับสนกับระเบียบวาระที่ ๔ ซึ่งเป็นเรื่องพิจารณาโดยเฉพาะ
ในการประชุมระเบียบวาระที่ ๓ นี้ เป็นเรื่องที่ผู้เข้าประชุมจะรายงานผลงาน
หรือเรื่องราวสำคัญในหน่วยงานของตน ที่ประชุมเพียงแต่ **รับทราบ** หรือ **มีข้อสังเกต** เช่นเดียวกับระเบียบ
วาระที่ ๑

ระเบียบวาระที่ ๔ เรื่องที่เสนอให้ที่ประชุมพิจารณา
ระเบียบวาระนี้เป็นหัวใจในการประชุม เลขานุการจะต้องส่งข้อมูล
ประกอบการพิจารณาให้กรรมการศึกษาล่วงหน้า หากข้อมูลมากจะต้องสรุปสาระสำคัญให้กรรมการอ่านด้วย
หัวข้อต่าง ๆ ที่จะนำมาพิจารณาจะต้องตั้งชื่อเรื่องให้กระชับชัดเจนทุกเรื่อง เมื่อผู้เกี่ยวข้องอ่านก็จะทราบทันที
ว่าเป็นเรื่องใด ทำให้ประหยัดเวลาอ่าน และในที่ประชุมก็อภิปรายได้ตรงประเด็น
ในระเบียบวาระที่ ๔ จะลงท้ายด้วยมติที่ประชุม เช่น **“ที่ประชุมมีมติอนุมัติ
ตามเสนอ”** หรือ **“ที่ประชุมพิจารณาแล้วมีมติ ดังนี้ ๑..... ๒..... ๓.....”** มติที่ประชุมจะต้องกระชับ และ
ชัดเจนว่าอนุมัติหรือไม่ มอบหมายให้ใคร ทำอะไร ให้แล้วเสร็จเมื่อไร อย่างไร เป็นต้น

ระเบียบวาระที่ ๕ เรื่องอื่น ๆ (ถ้ามี)
ระเบียบวาระนี้ อาจเป็นเรื่องเร่งด่วนที่มีได้แจกล่วงหน้า ภาษาพูดเรียกว่า
วาระจร

เนื่องจากคณะกรรมการขับเคลื่อนงานด้านการเกษตรระดับจังหวัด คณะทำงานขับเคลื่อนงาน
ด้านการเกษตรระดับอำเภอ และคณะกรรมการขับเคลื่อนงานด้านการเกษตรในเขตพื้นที่กรุงเทพมหานคร
กระทรวงเกษตรและสหกรณ์ได้กำหนดเป็นกลไกสำคัญในการขับเคลื่อนงานด้านการเกษตรในระดับพื้นที่
โดยเฉพาะงานหรือโครงการที่สามารถขับเคลื่อนนโยบายรัฐบาลและนโยบายด้านการเกษตรของกระทรวง
เกษตรและสหกรณ์ช่วยเหลือให้บริการแก่เกษตรกรหรือผู้ที่เกี่ยวข้องได้เกิดผลเป็นรูปธรรมได้จริง ดังนั้น
สาระสำคัญเรื่องที่เสนอในที่ประชุมควรกำหนดหัวข้องานหรือโครงการที่ขับเคลื่อนนโยบายรัฐบาล และ
นโยบายด้านการเกษตรของกระทรวงเกษตรและสหกรณ์ให้สำเร็จ ซึ่งในการประชุมครั้งแรกควรเป็นการเสนอเพื่อ
พิจารณา เช่น พิจารณาแผนปฏิบัติงาน แผนการใช้จ่ายงบประมาณ เป้าหมายตัวชี้วัด เป็นต้น และในการ
ประชุมคราวต่อไป อาจจะเป็นเรื่องเพื่อทราบหรือสืบเนื่อง เพื่อติดตามและขับเคลื่อนการดำเนินงานของ

หน่วยงานที่สังกัดกระทรวงเกษตรและสหกรณ์ในจังหวัดหรือสาระสำคัญที่จะเสนอเพื่อให้พิจารณาก็ให้เสนอ
ในระเบียบวาระเรื่องที่เสนอในที่ประชุมพิจารณาเพื่อขอมติที่ประชุม

๕.๔ การจัดทำรายงานการประชุม

ควรมีการจัดทำรายงานการประชุมโดยทันที เมื่อการประชุมแต่ละครั้งเสร็จสิ้นลง โดยใช้รูปแบบตาม
ระเบียบสำนักนายกรัฐมนตรีว่าด้วยงานสารบรรณ พ.ศ. ๒๕๒๖ โดยขอให้เป็นความสำคัญกับรายละเอียดที่ได้
นำเสนอ พร้อมนำมติที่ประชุมที่ชัดเจนและนำไปปฏิบัติได้

๕.๕ การแจ้งรายงานการประชุม

๕.๕.๑ การประชุมแต่ละครั้ง เมื่อจัดทำรายงานการประชุมเสร็จสิ้นลงแล้ว ให้ฝ่ายเลขานุการแจ้ง
รายงานการประชุมต่อคณะกรรมการ คณะทำงาน เพื่อแก้ไขรายงานการประชุม (ถ้ามี)

๕.๕.๒ เนื่องจากสำนักงานปลัดกระทรวงเกษตรและสหกรณ์ จะมีการติดตามการดำเนินงานและ
ประสิทธิภาพของคณะกรรมการขับเคลื่อนงานด้านการเกษตรระดับจังหวัด ดังนั้น เมื่อมีการประชุมแต่ละครั้ง
เสร็จสิ้นลง ฝ่ายเลขานุการจัดส่งรายงานการประชุมให้สำนักแผนงานและโครงการพิเศษทาง Email :
bpsp_paco@opsmoac.go.th ภายใน ๑๕ วัน หลังเสร็จสิ้นการประชุมทุกครั้ง

๖. การรายงานผลการดำเนินงาน การสนับสนุนการขับเคลื่อนงานในระดับพื้นที่

๖.๑ สำนักงานเกษตรและสหกรณ์จังหวัด ติดตามและรวบรวมผลการดำเนินงานของหน่วยงานในสังกัด
กระทรวงเกษตรและสหกรณ์ภายในจังหวัด โดยคำนึงถึงจำนวนเกษตรกรที่ได้รับประโยชน์จากการดำเนินงาน (ราย)
แบ่งประเด็นในการเก็บข้อมูลประกอบด้วย

(๑) การผลักดันแผนพัฒนาการเกษตรและสหกรณ์ของจังหวัด โดยการขับเคลื่อนแผนงาน/โครงการ
ด้านการเกษตรด้านการเกษตรภายในพื้นที่ จนกระทั่งได้รับงบประมาณในการดำเนินงานและมีเกษตรกรได้รับ
ผลประโยชน์จากโครงการ

(๒) การดำเนินการที่เกี่ยวข้องกับการจัดทำข้อมูลทั่วไปของสำนักงานเกษตรและสหกรณ์จังหวัด
และข้อมูลด้านการเกษตรและสหกรณ์ของจังหวัด ให้ประชาชนหรือเกษตรกรเข้ามาใช้บริการ

(๓) การให้ความช่วยเหลือเกษตรกรผู้ประสบภัยพิบัติ

(๔) การให้บริการและแก้ไขปัญหาเกษตรกรผ่านช่องทางศูนย์บริการประชาชนภาคการเกษตร
(ศูนย์บริการเกษตรพิรุณราช)

(๕) การขับเคลื่อน/สนับสนุนการแก้ไขปัญหาหนี้สินเกษตรกร

(๖) การติดตามงานตามนโยบาย/โครงการสำคัญของกระทรวงเกษตรและสหกรณ์ หรือการ
ดำเนินการตามข้อสั่งการของผู้บริหารกระทรวงเกษตรและสหกรณ์

(๗) การสื่อสาร/ประชาสัมพันธ์ข้อมูลข่าวสาร เพื่อเผยแพร่ความรู้ กิจกรรม ความเคลื่อนไหว
ด้านการเกษตรภายในพื้นที่

(๘) การสนับสนุนการตรวจรับรองมาตรฐานร้านค้าสัญลักษณ์ Q ภายในจังหวัด

(๙) กิจกรรม/งานอื่นๆ ที่ใช้การบูรณาการขับเคลื่อนโดยอาศัยกลไกคณะกรรมการขับเคลื่อนงาน
ด้านการเกษตรระดับจังหวัด และคณะทำงานขับเคลื่อนงานด้านการเกษตรระดับอำเภอ

๖.๒ สำนักงานเกษตรและสหกรณ์จังหวัดสรุปผลการดำเนินงาน โดยตัดยอดข้อมูลทุกสิ้นเดือนและส่งให้
สำนักแผนงานและโครงการพิเศษ ผ่านทางระบบ Google Forms : <https://s.moac.go.th/Ee๒๕๗m> ภายใน
วันที่ ๕ ของเดือนถัดไป รายละเอียดตามแบบฟอร์มที่กำหนด (ภาคผนวก ข)

ภาคผนวก

ภาคผนวก ก

คำสั่งองค์คณะที่เกี่ยวข้อง

- คำสั่งกระทรวงเกษตรและสหกรณ์ ที่ ๑๐๑๙/๒๕๖๒ เรื่อง แต่งตั้งคณะกรรมการบริหารการขับเคลื่อนงานนโยบายสำคัญและการแก้ไขปัญหาภาคเกษตร
- คำสั่งกระทรวงเกษตรและสหกรณ์ ที่ ๙๗๘/๒๕๖๔ เรื่อง แต่งตั้งคณะกรรมการขับเคลื่อนงานด้านการเกษตรระดับจังหวัด คณะทำงานขับเคลื่อนงานด้านการเกษตรระดับอำเภอ และคณะกรรมการขับเคลื่อนงานด้านการเกษตรในเขตพื้นที่กรุงเทพมหานคร
- คำสั่งกระทรวงเกษตรและสหกรณ์ ที่ ๕๒๘/๒๕๖๗ เรื่อง แก้ไขคำสั่งแต่งตั้งคณะกรรมการขับเคลื่อนงานด้านการเกษตรระดับจังหวัด คณะทำงานขับเคลื่อนงานด้านการเกษตรระดับอำเภอ และคณะกรรมการขับเคลื่อนงานด้านการเกษตรในเขตพื้นที่กรุงเทพมหานคร
- คำสั่งคณะกรรมการนโยบายและแผนพัฒนาการเกษตรและสหกรณ์ ที่ ๓/๒๕๖๒ เรื่อง แต่งตั้งคณะกรรมการพัฒนาการเกษตรและสหกรณ์ระดับจังหวัด
- คำสั่งกระทรวงเกษตรและสหกรณ์ ที่ ๑๐๒๗/๒๕๖๗ เรื่อง แต่งตั้งผู้รับผิดชอบในการกำกับการดำเนินงานตามนโยบายและแนวทางการปฏิบัติงานของกระทรวงเกษตรและสหกรณ์ในระดับพื้นที่



คำสั่งกระทรวงเกษตรและสหกรณ์

ที่ ๑๐๑๙/๒๕๖๒

เรื่อง แต่งตั้งคณะกรรมการบริหารการขับเคลื่อนงานนโยบายสำคัญและการแก้ไขปัญหาภาคเกษตร

ตามคำสั่งกระทรวงเกษตรและสหกรณ์ ที่ ๘/๒๕๖๑ ลงวันที่ ๔ มกราคม ๒๕๖๑ ได้แต่งตั้งคณะกรรมการบริหารการขับเคลื่อนงานนโยบายสำคัญและการแก้ไขปัญหาภาคเกษตรไว้แล้ว นั้น

รัฐมนตรีว่าการกระทรวงเกษตรและสหกรณ์ได้กำหนดแนวทางในการขับเคลื่อนการดำเนินงาน เพื่อให้หน่วยงานในสังกัดกระทรวงเกษตรและสหกรณ์สามารถส่งเสริมและพัฒนาเกษตรกรได้ครบวงจรของการประกอบอาชีพเกษตรกรกรรม ดังนั้น เพื่อให้การขับเคลื่อนภาคเกษตรกรรมเกิดผลสำเร็จ หน่วยงานในสังกัดมีกลไกการดำเนินงานที่ชัดเจนและมีประสิทธิภาพยิ่งขึ้น อาศัยอำนาจตามความในมาตรา ๒๐ แห่งพระราชบัญญัติระเบียบบริหารราชการแผ่นดิน พ.ศ. ๒๕๓๔ ซึ่งแก้ไขเพิ่มเติมโดยพระราชบัญญัติระเบียบบริหารราชการแผ่นดิน (ฉบับที่ ๕) พ.ศ. ๒๕๔๕ จึงยกเลิกคำสั่งกระทรวงเกษตรและสหกรณ์ ที่ ๘/๒๕๖๑ ลงวันที่ ๔ มกราคม ๒๕๖๑ และแต่งตั้งคณะกรรมการบริหารการขับเคลื่อนงานนโยบายสำคัญและการแก้ไขปัญหาภาคเกษตร โดยมีองค์ประกอบและอำนาจหน้าที่ ดังนี้

องค์ประกอบ

- | | |
|---|------------------|
| ๑. ปลัดกระทรวงเกษตรและสหกรณ์ | ประธานกรรมการ |
| ๒. รองปลัดกระทรวงเกษตรและสหกรณ์ทุกท่าน | รองประธานกรรมการ |
| ๓. หัวหน้าผู้ตรวจราชการกระทรวงเกษตรและสหกรณ์ | กรรมการ |
| ๔. อธิบดีกรมการข้าว | กรรมการ |
| ๕. อธิบดีกรมชลประทาน | กรรมการ |
| ๖. อธิบดีกรมตรวจบัญชีสหกรณ์ | กรรมการ |
| ๗. อธิบดีกรมประมง | กรรมการ |
| ๘. อธิบดีกรมปศุสัตว์ | กรรมการ |
| ๙. อธิบดีกรมฝนหลวงและการบินเกษตร | กรรมการ |
| ๑๐. อธิบดีกรมพัฒนาที่ดิน | กรรมการ |
| ๑๑. อธิบดีกรมวิชาการเกษตร | กรรมการ |
| ๑๒. อธิบดีกรมส่งเสริมการเกษตร | กรรมการ |
| ๑๓. อธิบดีกรมส่งเสริมสหกรณ์ | กรรมการ |
| ๑๔. อธิบดีกรมหม่อนไหม | กรรมการ |
| ๑๕. เลขาธิการสำนักงานการปฏิรูปที่ดินเพื่อเกษตรกรรม | กรรมการ |
| ๑๖. เลขาธิการสำนักงานมาตรฐานสินค้าเกษตรและอาหารแห่งชาติ | กรรมการ |
| ๑๗. เลขาธิการสำนักงานเศรษฐกิจการเกษตร | กรรมการ |
| ๑๘. ผู้อำนวยการองค์การตลาดเพื่อเกษตรกร | กรรมการ |
| ๑๙. ผู้อำนวยการองค์การสะพานปลา | กรรมการ |

๒๐. ผู้อำนวยการ...

- | | |
|--|-----------|
| ๒๐. ผู้อำนวยการองค์การส่งเสริมกิจการโคนมแห่งประเทศไทย | กรรมการ |
| ๒๑. ผู้ว่าการการยางแห่งประเทศไทย | กรรมการ |
| ๒๒. ผู้อำนวยการสถาบันวิจัยและพัฒนาพื้นที่สูง (องค์การมหาชน) | กรรมการ |
| ๒๓. ผู้อำนวยการสำนักงานพัฒนาการวิจัยการเกษตร (องค์การมหาชน) | กรรมการ |
| ๒๔. ผู้อำนวยการสำนักงานพิพิธภัณฑ์เกษตรเฉลิมพระเกียรติ พระบาทสมเด็จพระเจ้าอยู่หัว (องค์การมหาชน) | กรรมการ |
| ๒๕. ผู้ช่วยปลัดกระทรวงเกษตรและสหกรณ์ทุกท่าน | กรรมการ |
| ๒๖. ผู้อำนวยการสำนักแผนงานและโครงการพิเศษ สำนักงานปลัดกระทรวงเกษตรและสหกรณ์ | เลขานุการ |

อำนาจหน้าที่

- กำหนดแนวทางการวางแผนการผลิตสินค้าเกษตรให้สอดคล้องกับความต้องการของตลาดในประเทศและตลาดต่างประเทศ และการรายงานสถานการณ์การผลิตทางการเกษตรของประเทศ
- ประสานความร่วมมือกับหน่วยงานภาครัฐ ภาคเอกชน และภาคส่วนอื่นที่เกี่ยวข้องในด้านข้อมูลแนวโน้มราคา ความต้องการสินค้าเกษตรของตลาดทั้งในและต่างประเทศ และการรับซื้อผลผลิตจากเกษตรกรหรือกลุ่มเกษตรกรโดยตรงในราคาที่เป็นธรรม
- บริหาร กำกับ ติดตามการดำเนินงานตามนโยบายสำคัญ (Agenda Based) ของกระทรวงเกษตรและสหกรณ์ และการแก้ไขปัญหาภาคการเกษตรในพื้นที่ (Area Based) ของหน่วยงานในส่วนกลางและส่วนภูมิภาค เพื่อให้การขับเคลื่อนงานตามนโยบายสู่การปฏิบัติได้อย่างเป็นรูปธรรม
- ให้รายงานผลการปฏิบัติงานต่อรัฐมนตรีว่าการกระทรวงเกษตรและสหกรณ์
- แต่งตั้งคณะอนุกรรมการ หรือคณะทำงานได้ตามความจำเป็นและความเหมาะสม
- เชิญหน่วยงานหรือผู้ที่เกี่ยวข้องมาให้ข้อมูล ความเห็น และข้อเสนอแนะ รวมทั้งจัดส่งเอกสารและข้อมูลในส่วนที่เกี่ยวข้องตามที่คณะกรรมการเห็นสมควร
- ปฏิบัติงานอื่นตามที่ได้รับมอบหมาย

ทั้งนี้ ตั้งแต่บัดนี้เป็นต้นไป

สั่ง ณ วันที่ ๒ พฤษภาคม พ.ศ. ๒๕๖๒



(นายเกษรา บุญราช)

รัฐมนตรีว่าการกระทรวงเกษตรและสหกรณ์



คำสั่งกระทรวงเกษตรและสหกรณ์

ที่ กษ/ค/๒๕๖๔

เรื่อง แต่งตั้งคณะกรรมการขับเคลื่อนงานด้านการเกษตรระดับจังหวัด

คณะทำงานขับเคลื่อนงานด้านการเกษตรระดับอำเภอ

และคณะกรรมการขับเคลื่อนงานด้านการเกษตรในเขตพื้นที่กรุงเทพมหานคร

ตามที่กระทรวงเกษตรและสหกรณ์ได้มีคำสั่งที่ ๙/๒๕๖๑ ลงวันที่ ๔ มกราคม พ.ศ. ๒๕๖๑ คำสั่งที่ ๓๒๓/๒๕๖๑ ลงวันที่ ๑๐ เมษายน พ.ศ. ๒๕๖๑ และคำสั่งที่ ๘๓๔/๒๕๖๑ ลงวันที่ ๑๙ กันยายน พ.ศ. ๒๕๖๑ แต่งตั้งคณะกรรมการอำนวยการขับเคลื่อนงานนโยบายสำคัญและการแก้ไขปัญหาภาคเกษตรระดับจังหวัด (Chief of Operation) และคณะทำงานปฏิบัติการขับเคลื่อนงานนโยบายสำคัญและแก้ไขปัญหาภาคเกษตรระดับอำเภอ (Operation Team) และคณะกรรมการขับเคลื่อนงานนโยบายสำคัญและการแก้ไขปัญหาภาคเกษตรในเขตพื้นที่กรุงเทพมหานครไว้แล้ว นั้น

เพื่อให้การขับเคลื่อนนโยบายของรัฐบาลและกระทรวงเกษตรและสหกรณ์ในระดับจังหวัด และระดับอำเภอมีความเป็นเอกภาพ เป็นไปด้วยความรวดเร็ว และมีประสิทธิภาพมากยิ่งขึ้น จึงมีการปรับปรุงกลไกการขับเคลื่อนงานของกระทรวงเกษตรและสหกรณ์ในระดับจังหวัดขึ้น เพื่อสนับสนุนการดำเนินงานของคณะกรรมการพัฒนาการเกษตรและสหกรณ์ระดับจังหวัด อาศัยอำนาจตามความในมาตรา ๒๐ แห่งพระราชบัญญัติระเบียบบริหารราชการแผ่นดิน พ.ศ. ๒๕๓๔ และที่แก้ไขเพิ่มเติม จึงให้ยกเลิกคำสั่งกระทรวงเกษตรและสหกรณ์ ที่ ๙/๒๕๖๑ ลงวันที่ ๔ มกราคม พ.ศ. ๒๕๖๑ คำสั่งกระทรวงเกษตรและสหกรณ์ที่ ๓๒๓/๒๕๖๑ ลงวันที่ ๑๐ เมษายน พ.ศ. ๒๕๖๑ และคำสั่งกระทรวงเกษตรและสหกรณ์ที่ ๘๓๔/๒๕๖๑ ลงวันที่ ๑๙ กันยายน พ.ศ. ๒๕๖๑ และแต่งตั้งคณะกรรมการขับเคลื่อนงานด้านการเกษตรระดับจังหวัด คณะทำงานขับเคลื่อนงานด้านการเกษตรระดับอำเภอ และคณะกรรมการขับเคลื่อนงานด้านการเกษตรในเขตพื้นที่กรุงเทพมหานคร โดยมีองค์ประกอบและอำนาจหน้าที่ ดังนี้

๑. คณะกรรมการขับเคลื่อนงานด้านการเกษตรระดับจังหวัด

องค์ประกอบ

- | | |
|---|---------------------|
| ๑. เกษตรและสหกรณ์จังหวัด | ประธานกรรมการ |
| ๒. เกษตรจังหวัด | รองประธานกรรมการ |
| ๓. หัวหน้าส่วนราชการในสังกัดกระทรวงเกษตรและสหกรณ์ ทั้งราชการส่วนภูมิภาคและส่วนกลางที่มีสำนักงานตั้งอยู่ในจังหวัด รวมถึงราชการส่วนกลางที่มีสำนักงานตั้งอยู่ในจังหวัดอื่นแต่มีหน้าที่รับผิดชอบในจังหวัดนั้นด้วย | กรรมการ |
| ๔. หัวหน้ากลุ่มยุทธศาสตร์พัฒนาการเกษตร สำนักงานเกษตรและสหกรณ์จังหวัด | กรรมการและเลขานุการ |

อำนาจหน้าที่...

อำนาจหน้าที่

๑. ศึกษา วิเคราะห์ทิศทางการพัฒนาการเกษตรและสหกรณ์ของจังหวัดที่เชื่อมโยงทิศทางการพัฒนาระดับประเทศ ภาค และกลุ่มจังหวัด เพื่อจัดทำแผนพัฒนาการเกษตรและสหกรณ์ของจังหวัด และแผนปฏิบัติประจำปี เสนอคณะอนุกรรมการพัฒนาการเกษตรและสหกรณ์ระดับจังหวัดพิจารณา
๒. วิเคราะห์ จัดทำแนวทาง และสนับสนุนการขับเคลื่อนนโยบาย/โครงการสำคัญของกระทรวงเกษตรและสหกรณ์ในระดับจังหวัด
๓. รวบรวมและจัดทำฐานข้อมูลด้านการเกษตรและสหกรณ์ของจังหวัด รวมทั้ง วิเคราะห์สถานการณ์ปริมาณและราคาสินค้าเกษตรของจังหวัด
๔. ติดตาม ปัญหาภาคการเกษตรและสหกรณ์ของจังหวัด เสนอแนวทางป้องกันและเตรียมการแก้ไขปัญหา และสนับสนุนการแก้ไขปัญหาภาคการเกษตรเร่งด่วน เพื่อบรรเทาเหตุและดำเนินการช่วยเหลือ
๕. บูรณาการ บริหารจัดการแผนงาน โครงการ งบประมาณ และทรัพยากรของส่วนราชการในสังกัดกระทรวงที่อยู่ในจังหวัด เพื่อสนับสนุนการปฏิบัติงานของส่วนราชการในสังกัดกระทรวงเกษตรและสหกรณ์ และสร้างความร่วมมือกับภาคส่วนอื่นที่เกี่ยวข้อง
๖. รายงานผลการดำเนินงาน ปัญหาและอุปสรรคในการปฏิบัติงานต่อคณะอนุกรรมการพัฒนาการเกษตรและสหกรณ์ระดับจังหวัด
๗. แต่งตั้งคณะอนุกรรมการ หรือคณะทำงานได้ตามความจำเป็นและความเหมาะสม
๘. เชิญหน่วยงานหรือผู้ที่เกี่ยวข้องมาให้ข้อมูล ความเห็น และข้อเสนอแนะ รวมทั้งจัดส่งเอกสารและข้อมูลในส่วนที่เกี่ยวข้องตามที่คณะกรรมการเห็นสมควร
๙. ปฏิบัติงานอื่นตามที่ได้รับมอบหมาย

๒. คณะทำงานขับเคลื่อนงานด้านการเกษตรระดับอำเภอ
องค์ประกอบ

๑. เกษตรอำเภอ ประธานคณะทำงาน
๒. หัวหน้าส่วนราชการระดับอำเภอ หรือผู้แทนของ คณะทำงาน
หน่วยงานในสังกัดกระทรวงเกษตรและสหกรณ์
ประกอบด้วย กรมประมง กรมปศุสัตว์ กรมส่งเสริม
การเกษตร กรมส่งเสริมสหกรณ์ ผู้แทนสำนักงาน
เกษตรและสหกรณ์จังหวัด
๓. นักวิชาการส่งเสริมการเกษตร คณะทำงานและเลขานุการ
สำนักงานเกษตรอำเภอที่ได้รับมอบหมาย

อำนาจหน้าที่

๑. จัดทำแนวทางสร้างการรับรู้ ประสานความร่วมมือกับเครือข่ายต่าง ๆ ในพื้นที่ และสนับสนุนการขับเคลื่อนนโยบาย/โครงการสำคัญของกระทรวงเกษตรและสหกรณ์
๒. กำหนดขอบเขตและแนวทางการเก็บข้อมูลด้านการเกษตรและสหกรณ์ของอำเภอ รวมทั้ง ตรวจสอบความถูกต้องของข้อมูล
๓. ติดตามและรายงานสถานการณ์ที่มีผลกระทบต่อเกษตรกรของอำเภอ และสนับสนุนการแก้ไขปัญหาภาคการเกษตรเร่งด่วน

๔. รายงานผลการดำเนินงาน ปัญหาและอุปสรรคในการปฏิบัติงานต่อคณะกรรมการขับเคลื่อนงานด้านการเกษตรระดับจังหวัด

๕. เชิญหน่วยงานหรือผู้ที่เกี่ยวข้องมาให้ข้อมูล ความเห็น และข้อเสนอแนะ รวมทั้งจัดส่งเอกสารและข้อมูลในส่วนที่เกี่ยวข้องตามที่คณะทำงานเห็นสมควร

๖. ปฏิบัติงานอื่นตามที่ได้รับมอบหมาย

สำหรับค่าใช้จ่ายในการจัดประชุมคณะทำงานขับเคลื่อนงานด้านการเกษตรระดับอำเภอ ให้เบิกจ่ายจากงบดำเนินงานของสำนักงานเกษตรและสหกรณ์จังหวัด สำนักงานปลัดกระทรวงเกษตรและสหกรณ์

๓. คณะกรรมการขับเคลื่อนงานด้านการเกษตรในเขตพื้นที่กรุงเทพมหานคร

องค์ประกอบ

- | | |
|--|----------------------------|
| ๑. ผู้อำนวยการสำนักแผนงานและโครงการพิเศษ สำนักงานปลัดกระทรวงเกษตรและสหกรณ์ | ประธานกรรมการ |
| ๒. ปศุสัตว์พื้นที่กรุงเทพมหานคร กรมปศุสัตว์ | รองประธานกรรมการ |
| ๓. ผู้แทนกรมการข้าว | กรรมการ |
| ๔. ผู้แทนกรมชลประทาน | กรรมการ |
| ๕. ผู้แทนกรมวิชาการเกษตร | กรรมการ |
| ๖. ผู้แทนกรมหม่อนไหม | กรรมการ |
| ๗. ผู้แทนการยางแห่งประเทศไทย | กรรมการ |
| ๘. ผู้แทนองค์การตลาดเพื่อเกษตรกร | กรรมการ |
| ๙. ผู้แทนสำนักงานตรวจบัญชีสหกรณ์กรุงเทพมหานคร | กรรมการ |
| ๑๐. ผู้แทนประมงพื้นที่กรุงเทพมหานคร กรมประมง | กรรมการ |
| ๑๑. ผู้แทนสถานีพัฒนาที่ดินกรุงเทพมหานคร | กรรมการ |
| ๑๒. ผู้แทนสำนักงานส่งเสริมสหกรณ์กรุงเทพมหานคร พื้นที่ ๑ | กรรมการ |
| ๑๓. ผู้แทนสำนักงานส่งเสริมสหกรณ์กรุงเทพมหานคร พื้นที่ ๒ | กรรมการ |
| ๑๔. ผู้แทนสำนักงานเศรษฐกิจการเกษตรที่ ๗ | กรรมการ |
| ๑๕. หัวหน้ากลุ่มเกษตรและสหกรณ์จังหวัด สำนักแผนงานและโครงการพิเศษ สำนักงานปลัดกระทรวงเกษตรและสหกรณ์ | กรรมการและ เลขานุการ |
| ๑๖. หัวหน้ากลุ่มยุทธศาสตร์และสารสนเทศการปศุสัตว์ สำนักงานปศุสัตว์พื้นที่กรุงเทพมหานคร | กรรมการและผู้ช่วยเลขานุการ |
| ๑๗. ผู้แทนสำนักงานเกษตรพื้นที่กรุงเทพมหานคร ที่ได้รับมอบหมาย | กรรมการและผู้ช่วยเลขานุการ |

อำนาจหน้าที่

๑. ศึกษา วิเคราะห์ทิศทางการพัฒนาการเกษตรและสหกรณ์ของจังหวัดที่เชื่อมโยงทิศทางการพัฒนาระดับประเทศ ภาค และกลุ่มจังหวัด เพื่อจัดทำแผนพัฒนาการเกษตรและสหกรณ์ของจังหวัด และแผนปฏิบัติประจำปี เสนอคณะกรรมการพัฒนาการเกษตรและสหกรณ์ระดับจังหวัดพิจารณา

๒. วิเคราะห์ จัดทำแนวทาง และสนับสนุนการขับเคลื่อนนโยบาย/โครงการสำคัญของกระทรวงเกษตรและสหกรณ์ในระดับจังหวัด

๓. รวบรวมและจัดทำฐานข้อมูลด้านการเกษตรและสหกรณ์ของจังหวัด รวมทั้ง วิเคราะห์สถานการณ์ปริมาณและราคาสินค้าเกษตรของจังหวัด

๔. ติดตาม ปัญหาภาคการเกษตรและสหกรณ์ของจังหวัด เสนอแนวทางป้องกันและเตรียมการแก้ไขปัญหา และสนับสนุนการแก้ไขปัญหาภาคการเกษตรเร่งด่วน เพื่อบรรเทาเหตุและดำเนินการช่วยเหลือ

๕. บูรณาการ บริหารจัดการแผนงาน โครงการ งบประมาณ และทรัพยากรของส่วนราชการในสังกัดกระทรวงที่อยู่ในจังหวัด เพื่อสนับสนุนการปฏิบัติงานของส่วนราชการในสังกัดกระทรวงเกษตรและสหกรณ์ และสร้างความร่วมมือกับภาคส่วนอื่นที่เกี่ยวข้อง

๖. รายงานผลการดำเนินงาน ปัญหาและอุปสรรคในการปฏิบัติงานต่อคณะอนุกรรมการพัฒนาการเกษตรและสหกรณ์ของกรุงเทพมหานคร

๗. แต่งตั้งคณะอนุกรรมการ หรือคณะทำงานได้ตามความจำเป็นและความเหมาะสม

๘. เชิญหน่วยงานหรือผู้ที่เกี่ยวข้องมาให้ข้อมูล ความเห็น และข้อเสนอแนะ รวมทั้งจัดส่งเอกสารและข้อมูลในส่วนที่เกี่ยวข้องตามที่คณะกรรมการเห็นสมควร

๙. ปฏิบัติงานอื่นตามที่ได้รับมอบหมาย

ทั้งนี้ ตั้งแต่บัดนี้เป็นต้นไป

สั่ง ณ วันที่ ๒ พฤศจิกายน พ.ศ. ๒๕๖๔



(นายเฉลิมชัย ศรีอ่อน)

รัฐมนตรีว่าการกระทรวงเกษตรและสหกรณ์



คำสั่งกระทรวงเกษตรและสหกรณ์

ที่ ๒๘/๒๕๖๗

เรื่อง แก้ไขคำสั่งแต่งตั้งคณะกรรมการขับเคลื่อนงานด้านการเกษตรระดับจังหวัด
คณะกรรมการขับเคลื่อนงานด้านการเกษตรระดับอำเภอ
และคณะกรรมการขับเคลื่อนงานด้านการเกษตรในเขตพื้นที่กรุงเทพมหานคร

ตามคำสั่งกระทรวงเกษตรและสหกรณ์ ที่ ๙๗๘/๒๕๖๔ ลงวันที่ ๒ พฤศจิกายน พ.ศ. ๒๕๖๔ ได้แต่งตั้งคณะกรรมการขับเคลื่อนงานด้านการเกษตรระดับจังหวัด คณะทำงานขับเคลื่อนงานด้านการเกษตรระดับอำเภอ และคณะกรรมการขับเคลื่อนงานด้านการเกษตรในเขตพื้นที่กรุงเทพมหานคร ไว้แล้ว นั้น

เพื่อให้การขับเคลื่อนงานด้านการเกษตรในเขตพื้นที่กรุงเทพมหานคร เป็นไปอย่างมีประสิทธิภาพ และมีความคล่องตัวในการบริหารจัดการต่อการปฏิบัติงานในพื้นที่กรุงเทพมหานครมากยิ่งขึ้น อาศัยอำนาจ ตามมาตรา ๒๐ แห่งพระราชบัญญัติระเบียบบริหารราชการแผ่นดิน พ.ศ. ๒๕๓๔ และที่แก้ไขเพิ่มเติม จึงให้ยกเลิก ความในองค์ประกอบลำดับที่ ๑ และลำดับที่ ๑๕ ของคณะที่ ๓. คณะกรรมการขับเคลื่อนงานด้านการเกษตรในเขต พื้นที่กรุงเทพมหานคร ตามคำสั่งกระทรวงเกษตรและสหกรณ์ ที่ ๙๗๘/๒๕๖๔ ลงวันที่ ๒ พฤศจิกายน พ.ศ. ๒๕๖๔ และให้ใช้ความต่อไปนี้แทน

“๑. เกษตรกรุงเทพมหานคร

ประธานกรรมการ”

“๑๕. ผู้อำนวยการกลุ่มยุทธศาสตร์และสารสนเทศ
สำนักงานเกษตรพื้นที่กรุงเทพมหานคร

กรรมการและเลขานุการ”

นอกจากที่แก้ไขให้เป็นไปตามคำสั่งเดิมทุกประการ

ทั้งนี้ ตั้งแต่บัดนี้เป็นต้นไป

สั่ง ณ วันที่ ๒๗ พฤษภาคม พ.ศ. ๒๕๖๗

ร้อยเอก

(ชรรมนัส พรหมเผ่า)

รัฐมนตรีว่าการกระทรวงเกษตรและสหกรณ์



คำสั่งคณะกรรมการนโยบายและแผนพัฒนาการเกษตรและสหกรณ์
ที่ ๓ /๒๕๖๒
เรื่อง แต่งตั้งคณะกรรมการพัฒนาการเกษตรและสหกรณ์ระดับจังหวัด

ตามคำสั่งคณะกรรมการนโยบายและแผนพัฒนาการเกษตรและสหกรณ์ ที่ ๒/๒๕๖๒ ลงวันที่ ๑๗ เมษายน ๒๕๖๒ ได้แต่งตั้งคณะกรรมการพัฒนาการเกษตรและสหกรณ์ระดับจังหวัด เพื่อดำเนินการและปฏิบัติงานพัฒนาการเกษตรในระดับพื้นที่ ไว้แล้ว นั้น

เพื่อให้การดำเนินการและปฏิบัติงานพัฒนาการเกษตรในระดับพื้นที่ เป็นไปอย่างมีประสิทธิภาพยิ่งขึ้น คณะกรรมการนโยบายและแผนพัฒนาการเกษตรและสหกรณ์ อาศัยอำนาจตามความในมาตรา ๑๔ แห่งพระราชบัญญัติเศรษฐกิจการเกษตร พ.ศ. ๒๕๒๒ ให้ยกเลิกคำสั่งคณะกรรมการนโยบายและแผนพัฒนาการเกษตรและสหกรณ์ ดังกล่าวข้างต้น และแต่งตั้งคณะกรรมการพัฒนาการเกษตรและสหกรณ์ระดับจังหวัดขึ้นใหม่ โดยมีองค์ประกอบและอำนาจหน้าที่ ดังนี้

องค์ประกอบ

- | | |
|--|------------------|
| ๑. ผู้ว่าราชการจังหวัด | ประธานอนุกรรมการ |
| ๒. ผู้แทนหน่วยทหารกองทัพบกในพื้นที่ หรือผู้แทนกองอำนวยการรักษาความมั่นคงภายในราชอาณาจักร (กอ.รมน.) ในจังหวัด | อนุกรรมการ |
| ๓. ผู้บังคับการตำรวจภูธรจังหวัด | อนุกรรมการ |
| ๔. ปลัดจังหวัด | อนุกรรมการ |
| ๕. หัวหน้าสำนักงานจังหวัด | อนุกรรมการ |
| ๖. ท้องถิ่นจังหวัด | อนุกรรมการ |
| ๗. พาณิชยจังหวัด | อนุกรรมการ |
| ๘. อุตสาหกรรมจังหวัด | อนุกรรมการ |
| ๙. ทรพยากรธรรมชาติและสิ่งแวดล้อมจังหวัด | อนุกรรมการ |
| ๑๐. ประธานสภาเกษตรกรจังหวัด | อนุกรรมการ |
| ๑๑. ประธานสภาอุตสาหกรรมจังหวัด | อนุกรรมการ |
| ๑๒. ประธานหอการค้าจังหวัด | อนุกรรมการ |
| ๑๓. ผู้แทนสถาบันการศึกษาด้านการเกษตรในพื้นที่จังหวัด | อนุกรรมการ |
| ๑๔. ผู้อำนวยการสำนักงานธนาคารเพื่อการเกษตรและสหกรณ์การเกษตร จังหวัด | อนุกรรมการ |
| ๑๕. ประมงจังหวัด | อนุกรรมการ |
| ๑๖. ปศุสัตว์จังหวัด | อนุกรรมการ |
| ๑๗. ผู้แทนหน่วยงานกรมการข้าวที่รับผิดชอบพื้นที่จังหวัด | อนุกรรมการ |
| ๑๘. ผู้แทนหน่วยงานกรมวิชาการเกษตรที่รับผิดชอบพื้นที่จังหวัด | อนุกรรมการ |
| ๑๙. ผู้แทนหน่วยงานกรมหม่อนไหมที่รับผิดชอบพื้นที่จังหวัด | อนุกรรมการ |

๒๐. ผู้อำนวยการ....

| | |
|--|------------------------|
| ๒๐. ผู้อำนวยการโครงการชลประทานจังหวัด | อนุกรรมการ |
| ๒๑. ผู้อำนวยการสถานีพัฒนาที่ดินพื้นที่จังหวัด | อนุกรรมการ |
| ๒๒. ปฏิรูปที่ดินจังหวัด | อนุกรรมการ |
| ๒๓. เกษตรจังหวัด | อนุกรรมการ |
| ๒๔. สหกรณ์จังหวัด | อนุกรรมการ |
| ๒๕. หัวหน้าสำนักงานตรวจบัญชีสหกรณ์ | อนุกรรมการ |
| ๒๖. ผู้อำนวยการสำนักงานเศรษฐกิจการเกษตรที่รับผิดชอบพื้นที่จังหวัด | อนุกรรมการ |
| ๒๗. หัวหน้าส่วนราชการ และ/หรือ หัวหน้าหน่วยงานรัฐวิสาหกิจ ที่มีภารกิจเกี่ยวข้องในพื้นที่จังหวัดนั้น ตามที่ผู้ว่าราชการจังหวัดเห็นสมควร จำนวนไม่เกิน ๓ หน่วยงาน | อนุกรรมการ |
| ๒๘. ผู้อำนวยการการยางแห่งประเทศไทยจังหวัด | อนุกรรมการ |
| ๒๙. ผู้อำนวยการองค์การตลาดเพื่อเกษตรกร/ผู้แทนที่รับผิดชอบพื้นที่จังหวัด | อนุกรรมการ |
| ๓๐. ผู้ทรงคุณวุฒิ ไม่เกิน ๒ ท่าน ซึ่งผู้ว่าราชการจังหวัดแต่งตั้ง | อนุกรรมการ |
| ๓๑. ประธานกรรมการบริษัท ประชากรรัฐรักสามัคคีจังหวัด (วิสาหกิจเพื่อสังคม) จำกัด | อนุกรรมการ |
| ๓๒. ประธานสมาพันธ์ SME ไทย จังหวัด | อนุกรรมการ |
| ๓๓. ประธานกรรมการเครือข่ายศูนย์เรียนรู้การเพิ่มประสิทธิภาพ การผลิตสินค้าเกษตร (ศพก.) ระดับจังหวัด | อนุกรรมการ |
| ๓๔. เกษตรและสหกรณ์จังหวัด | อนุกรรมการและเลขานุการ |

อำนาจหน้าที่

๑. กำหนดยุทธศาสตร์ แผนงาน โครงการกิจกรรมพัฒนาการเกษตรและสหกรณ์ของจังหวัด ให้สอดคล้องกับนโยบาย (Agenda) และแนวทางการดำเนินงานการพัฒนาการเกษตรของกระทรวงเกษตรและสหกรณ์ เพื่อขับเคลื่อนภาคการเกษตรของประเทศไทย ให้เป็นไปตามนโยบายของรัฐบาล

๒. วางแผน ส่งเสริม สนับสนุนการผลิตสินค้าเกษตรให้ตรงตามความต้องการของตลาด (Demand Driven) ครอบคลุมกระบวนการผลิตทางการเกษตร รวมทั้งรายงานสถานการณ์การผลิตสินค้าเกษตร และคาดการณ์ปริมาณผลผลิตในพื้นที่อย่างต่อเนื่อง

๓. ประสานข้อมูลด้านการตลาด กับหน่วยงานที่เกี่ยวข้องทั้งภาครัฐและเอกชน เพื่อวางแผนการบริหารจัดการสินค้าเกษตรที่สำคัญ รวมถึงสนับสนุนให้มีการเจรจาซื้อขายผลผลิตระหว่างเกษตรกรและผู้ประกอบการ

๔. ประสานการแก้ไขปัญหาด้านการเกษตรและสหกรณ์ในจังหวัด (Area-based) กับหน่วยงานรัฐและเอกชนที่เกี่ยวข้อง

๕. ทำหน้าที่เป็นกลไกในการกำกับ ดูแล ขับเคลื่อนการดำเนินการตามนโยบายและแนวทางการพัฒนาการเกษตรของกระทรวงเกษตรและสหกรณ์ รวมทั้งแผนพัฒนาจังหวัดนั้น ๆ

๖. ติดตามและรายงานผลการดำเนินงานโครงการตามนโยบายที่สำคัญด้านการเกษตรและสหกรณ์ในจังหวัด ต่อคณะกรรมการบริหารการขับเคลื่อนงานนโยบายสำคัญและการแก้ไขปัญหาภาคเกษตร

๗. สื่อสาร ประชาสัมพันธ์ข้อมูลข่าวสารด้านการเกษตรและสหกรณ์ เพื่อสร้างความเข้าใจ ที่ถูกต้องเกี่ยวกับข้อเท็จจริงต่างๆ ที่เป็นประโยชน์ต่อเกษตรกรและผู้มีส่วนได้ส่วนเสีย

๘. แต่งตั้งคณะทำงาน และอื่นๆ ที่เกี่ยวข้องตามความจำเป็นและเหมาะสม

๙. ปฏิบัติงาน...

๙. ปฏิบัติงานอื่นๆ ตามที่กระทรวงเกษตรและสหกรณ์ และคณะกรรมการนโยบายและแผนพัฒนาการเกษตรและสหกรณ์มอบหมาย

ทั้งนี้ ตั้งแต่บัดนี้เป็นต้นไป

สั่ง ณ วันที่ ๑๕ พฤษภาคม พ.ศ. ๒๕๖๒



(นายเกษม นุญราช)

รัฐมนตรีว่าการกระทรวงเกษตรและสหกรณ์
ประธานกรรมการนโยบายและแผนพัฒนาการเกษตรและสหกรณ์



คำสั่งกระทรวงเกษตรและสหกรณ์

ที่ ๑๖๐๗/๒๕๖๗

เรื่อง แต่งตั้งผู้รับผิดชอบในการกำกับกำกับการดำเนินงานตามนโยบายและแนวทางการปฏิบัติงาน
ของกระทรวงเกษตรและสหกรณ์ ในระดับพื้นที่

ตามคำสั่งกระทรวงเกษตรและสหกรณ์ ที่ ๖๗๑/๒๕๖๗ ลงวันที่ ๓ กรกฎาคม พ.ศ. ๒๕๖๗ ได้แต่งตั้งผู้รับผิดชอบในการกำกับกำกับการดำเนินงานตามนโยบายและแนวทางการปฏิบัติงานของกระทรวงเกษตรและสหกรณ์ ในระดับพื้นที่ ไปแล้ว นั้น

เนื่องจากการเปลี่ยนแปลงผู้บริหารของกระทรวงเกษตรและสหกรณ์ ดังนั้น เพื่อให้การดำเนินงานตามนโยบายและโครงการสำคัญของกระทรวงเกษตรและสหกรณ์ในพื้นที่เกิดความต่อเนื่อง มีประสิทธิภาพ บรรลุเป้าหมาย และเป็นไปตามแนวทางที่ส่วนกลางกำหนด รวมทั้งแก้ไขปัญหาและอุปสรรคในการดำเนินงานได้อย่างรวดเร็ว อาศัยอำนาจตามความในมาตรา ๒๑ แห่งพระราชบัญญัติระเบียบบริหารราชการแผ่นดิน พ.ศ. ๒๕๓๔ และที่แก้ไขเพิ่มเติม จึงมีคำสั่งดังต่อไปนี้

๑. ให้ยกเลิกคำสั่งกระทรวงเกษตรและสหกรณ์ ที่ ๖๗๑/๒๕๖๗ ลงวันที่ ๓ กรกฎาคม พ.ศ. ๒๕๖๗

๒. แต่งตั้งรองปลัดกระทรวงเกษตรและสหกรณ์กำกับดูแลการดำเนินงานในระดับพื้นที่ โดยมีหน้าที่ ดังนี้

๒.๑ ให้คำปรึกษาและข้อเสนอแนะในการกำหนดเป้าหมายการพัฒนาภาคการเกษตรของหน่วยงานในสังกัดกระทรวงเกษตรและสหกรณ์ให้เป็นไปในทิศทางเดียวกัน ตามศักยภาพและความเหมาะสมของพื้นที่

๒.๒ ให้คำปรึกษาและข้อเสนอแนะในการดำเนินงาน การบูรณาการและบริหารจัดการทรัพยากรของหน่วยงานภายในจังหวัดและกลุ่มจังหวัด เพื่อสนับสนุนการขับเคลื่อนนโยบาย โครงการสำคัญของกระทรวงเกษตรและสหกรณ์และรัฐบาล

๒.๓ ติดตามการดำเนินงาน ตามนโยบายและแนวทางการปฏิบัติงานของกระทรวงเกษตรและสหกรณ์ที่ได้รับมอบหมายเป็นพื้นที่ดำเนินการ พร้อมทั้งมอบหมายสั่งการ เพื่อแก้ปัญหาเร่งด่วนในพื้นที่ตามอำนาจหน้าที่ของหน่วยงาน

๒.๔ ร่วมลงพื้นที่เพื่อติดตามการดำเนินงานร่วมกับนายกรัฐมนตรี และคณะรัฐมนตรี เพื่อติดตามความก้าวหน้าการดำเนินงาน และรับข้อสั่งการในส่วนที่เกี่ยวข้องกับกระทรวงเกษตรและสหกรณ์

๒.๕ รายงานผลการดำเนินงาน ปัญหา อุปสรรค และข้อเสนอการแก้ไขปัญหาต่อปลัดกระทรวงเกษตรและสหกรณ์

๓. มอบหมายผู้ช่วยปลัดกระทรวงเกษตรและสหกรณ์สนับสนุนการปฏิบัติภารกิจในพื้นที่
ของรองปลัดกระทรวงเกษตรและสหกรณ์
รายละเอียดตามเอกสารแนบท้าย

ทั้งนี้ ตั้งแต่บัดนี้เป็นต้นไป

สั่ง ณ วันที่ ๖ ธันวาคม พ.ศ. ๒๕๖๗



(นายประยูร อินสกุล)
ปลัดกระทรวงเกษตรและสหกรณ์

เอกสารแนบท้าย

คำสั่งกระทรวงเกษตรและสหกรณ์ ที่ ๑๒๐๗/๒๕๖๗ ลงวันที่ ๕ ธันวาคม พ.ศ. ๒๕๖๗

๑. รองปลัดกระทรวงเกษตรและสหกรณ์กำกับดูแลการดำเนินงานในระดับพื้นที่ ดังนี้

| รองปลัดกระทรวงเกษตรและสหกรณ์ | ภาค/จังหวัด |
|--|--|
| ๑. รองปลัดกระทรวงเกษตรและสหกรณ์ (นายอภัย สุทธิสังข์) | ภาคใต้ (๑๔ จังหวัด) ชุมพร สุราษฎร์ธานี นครศรีธรรมราช พัทลุง ระนอง พังงา ภูเก็ต กระบี่ ตรัง สงขลา สตูล นราธิวาส ปัตตานี และยะลา |
| ๒. รองปลัดกระทรวงเกษตรและสหกรณ์ (นางสาวภัทราภรณ์ ไส้เจียยะ) | ภาคกลาง (๒๑ จังหวัด) และภาคตะวันออก (๔ จังหวัด) นนทบุรี ปทุมธานี พระนครศรีอยุธยา สระบุรี ชัยนาท ลพบุรี สิงห์บุรี อ่างทอง ฉะเชิงเทรา ปราจีนบุรี สระแก้ว นครนายก สมุทรปราการ กาญจนบุรี นครปฐม ราชบุรี สุพรรณบุรี ประจวบคีรีขันธ์ เพชรบุรี สมุทรสาคร สมุทรสงคราม ชลบุรี ระยอง จันทบุรี และตราด |
| ๓. รองปลัดกระทรวงเกษตรและสหกรณ์ (นายถาวร ทันใจ) | ภาคตะวันออกเฉียงเหนือ (๒๐ จังหวัด) บึงกาฬ เลย หนองคาย หนองบัวลำภู อุดรธานี นครพนม มุกดาหาร สกลนคร กาฬสินธุ์ ขอนแก่น มหาสารคาม ร้อยเอ็ด ชัยภูมิ นครราชสีมา บุรีรัมย์ สุรินทร์ ยโสธร ศรีสะเกษ อำนาจเจริญ และอุบลราชธานี |
| ๔. รองปลัดกระทรวงเกษตรและสหกรณ์ (นางอัญชลี สุวจิตตานนท์) | ภาคเหนือ (๑๗ จังหวัด) เชียงใหม่ แม่ฮ่องสอน ลำปาง ลำพูน เชียงราย พะเยา น่าน แพร่ ตาก พิชณุโลก เพชรบูรณ์ สุโขทัย อุตรดิตถ์ กำแพงเพชร นครสวรรค์ พิจิตร และอุทัยธานี |

๒. ผู้ช่วยปลัดกระทรวงเกษตรและสหกรณ์สนับสนุนการปฏิบัติการในพื้นที่ของรองปลัดกระทรวงเกษตรและสหกรณ์ ดังนี้

๒.๑ ผู้ช่วยปลัดกระทรวงเกษตรและสหกรณ์ (นายธิตี โลหะปิยะพรรณ) สนับสนุนการปฏิบัติการกิจ
ของรองปลัดกระทรวงเกษตรและสหกรณ์ที่ได้รับมอบหมายให้กำกับดูแลพื้นที่ภาคใต้
และภาคตะวันออกเฉียงเหนือ

๒.๒ ผู้ช่วยปลัดกระทรวงเกษตรและสหกรณ์ (นายพรเทพ ศรีธนาธร) สนับสนุนการปฏิบัติการกิจ
ของรองปลัดกระทรวงเกษตรและสหกรณ์ที่ได้รับมอบหมายให้กำกับดูแลพื้นที่ภาคเหนือ ภาคกลาง
และภาคตะวันออก

(นายประยูร อินสกุล)
ปลัดกระทรวงเกษตรและสหกรณ์

ภาคผนวก ข
แบบฟอร์มสรุปผลการดำเนินงาน
การสนับสนุนการขับเคลื่อนงานด้านการเกษตรในระดับพื้นที่

| ประเด็น/กิจกรรม | การดำเนินการ (ให้อธิบายการดำเนินการในประเด็น/กิจกรรมที่ปฏิบัติในเดือนนั้นๆ โดยสังเขป เพื่อใช้อ้างอิงประกอบการดำเนินงาน) | เป้าหมายจำนวนเกษตรกร ที่ได้รับประโยชน์ (ราย) | ผลการดำเนินงานจำนวนเกษตรกรที่ได้รับประโยชน์ (ราย)** | | | | | | | | | | | | | | | | |
|---|---|--|---|--------|--------|-------------|---------------|--------|---------|-------------|---------------|--------|---------|-------------|---------------|--------|--------|-------------|------------|
| | | | (ไตรมาสที่ 1) | | | ยอดสะสม | (ไตรมาสที่ 2) | | | ยอดสะสม | (ไตรมาสที่ 3) | | | ยอดสะสม | (ไตรมาสที่ 4) | | | ยอดสะสม | ยอดสะสม |
| | | | ต.ค.67 | พ.ย.67 | ธ.ค.67 | ไตรมาสที่ 1 | ม.ค.68 | ก.พ.68 | มี.ค.68 | ไตรมาสที่ 2 | เม.ย.68 | พ.ค.68 | มิ.ย.68 | ไตรมาสที่ 3 | ก.ค.68 | ส.ค.68 | ก.ย.68 | ไตรมาสที่ 4 | รวมทั้งหมด |
| 6. การติดตามงานตามนโยบาย/ โครงการสำคัญของกระทรวงเกษตรและ สหกรณ์ หรือการดำเนินการตามข้อสั่ง การของผู้บริหารกระทรวงเกษตรและ สหกรณ์ (- ผลการดำเนินงานโครงการตามนโยบาย หรือ ข้อสั่งการของรัฐมนตรีว่าการ รัฐมนตรีช่วยว่าการ ปลัดกระทรวง รองปลัดกระทรวง ในคราวการ ลงพื้นที่ตรวจเยี่ยมจังหวัด - เก็บข้อมูลเกษตรกรเป้าหมายที่เข้าร่วมโครงการ หรือได้รับประโยชน์จากการดำเนินโครงการ ดังกล่าวภายในพื้นที่) | | | | | 0 | | | | 0 | | | | 0 | | | | 0 | 0 | |
| 7. การสื่อสาร/ประชาสัมพันธ์ข้อมูล ข่าวสาร เพื่อเผยแพร่ความรู้ กิจกรรม ความเคลื่อนไหวด้านการเกษตรภายใน พื้นที่ (- เก็บข้อมูลผู้รับทราบข้อมูลจากช่องทาง ประชาสัมพันธ์ต่าง ๆ และ/หรือ สกคิผู้เข้าร่วม งาน ชมนิทรรศการ และการดำเนินงานอื่นที่ เกี่ยวข้องกับการประชาสัมพันธ์ข้อมูลข่าวสารด้าน การเกษตรภายในจังหวัด) | | | | | 0 | | | | 0 | | | | 0 | | | | 0 | 0 | |
| 8. การสนับสนุนการตรวจรับรอง มาตรฐานร้านค้าสัญลักษณ์ Q ภายใน จังหวัด (- ผลการรับรอง Q Restaurant (ร้าน) - ผลการรับรอง Q Market (ร้าน)) | | | | | 0 | | | | 0 | | | | 0 | | | | 0 | 0 | |
| 9. กิจกรรม/งานอื่นๆ ที่ใช้การบูรณาการ ขับเคลื่อนโดยอาศัยกลไกคณะกรรมการ ขับเคลื่อนงานด้านการเกษตรระดับ จังหวัด (SCP) และคณะทำงาน ขับเคลื่อนงานด้านการเกษตรระดับ อำเภอ (SCD) - งานที่ไม่ได้อยู่ในความรับผิดชอบหลักของ หน่วยงานในสังกัดกระทรวงเกษตรและสหกรณ์ ของจังหวัด แต่ได้รับมอบหมายให้ดำเนินการ โดย ใช้กลไกของ SC ในการดำเนินการ ขับเคลื่อน หรือแก้ไขปัญหา | | | | | 0 | | | | 0 | | | | 0 | | | | 0 | 0 | |

- หมายเหตุ : 1. การดำเนินงานที่ใช้กลไกของ (SCP) และ (SCP) โดยในแต่ละประเด็น ขอให้มุ่งเน้นเก็บข้อมูลจำนวนเกษตรกร/ประชาชนที่ได้รับประโยชน์จากการดำเนินการเป็นสำคัญ เนื่องจากเป็นข้อมูลสำคัญที่ใช้ตอบผลสัมฤทธิ์ตามตัวชี้วัดของการสนับสนุนการขับเคลื่อนงานด้านการเกษตรในระดับพื้นที่
2. ขอให้สำนักงานเกษตรและสหกรณ์จังหวัดรายงานผลการดำเนินงานดังกล่าวโดยแนบไฟล์ Excel นี้ ผ่านทางระบบ Google Forms : <https://s.moac.go.th/Ee257m> เป็นเดือน ภายในวันที่ 5 ของเดือนถัดไป ทั้งนี้ สำหรับเดือนตุลาคม 2567 - มกราคม 2568 ให้รายงานภายในวันที่ 31 มกราคม 2568



QR Code : Google Forms ระบบรายงาน

ภาคผนวก ค

การขับเคลื่อนงานด้านการเกษตร

- ผังโครงสร้างการขับเคลื่อนงานด้านการเกษตร
- อำนาจหน้าที่ของคณะขับเคลื่อนงานด้านการเกษตร
- ขอบเขตการดำเนินงานของคณะขับเคลื่อนงานด้านการเกษตร
- เป้าหมายการขับเคลื่อนงานของกระทรวงเกษตรและสหกรณ์ การอำนวยความสะดวกและบริหารจัดการด้านการเกษตรในระดับพื้นที่



ผังโครงสร้าง : การขับเคลื่อนงานด้านการเกษตร

ส่วนกลาง

**คณะกรรมการบริหารการขับเคลื่อนงานนโยบายสำคัญ
และการแก้ไขปัญหาภาคเกษตร**
ปลัดกระทรวงเกษตรและสหกรณ์ : ประธาน
หัวหน้าส่วนราชการ : กรรมการ
ผู้อำนวยการสำนักแผนงานและโครงการพิเศษ สป.กษ. : เลขานุการ



**ส่วนราชการ/หน่วยงาน
ในสังกัดกระทรวง**

ส่วนภูมิภาค

- ประสานการดำเนินงานกับจังหวัด
- เสนอประเด็นสำคัญเข้าที่ประชุม
อ.พ.ก.
- นำเรียน ผวจ. กรณีเร่งด่วน

**คณะกรรมการขับเคลื่อนงานด้านการเกษตร
ระดับจังหวัด (SCP)**
เกษตรและสหกรณ์จังหวัด : ประธาน
เกษตรจังหวัด : รองประธาน
หัวหน้าส่วนราชการระดับจังหวัด : กรรมการ
หน.กลุ่มยุทธศาสตร์ สนง.กษ.จว. : เลขานุการ

**คณะทำงานขับเคลื่อนงานด้านการเกษตร
ระดับอำเภอ (SCD)**
เกษตรอำเภอ : ประธาน
หัวหน้าส่วนราชการระดับอำเภอ : กรรมการ
นวส. สนง.เกษตรอำเภอ : เลขานุการ

อำนาจการ
สนับสนุนการปฏิบัติงาน

ประสานงาน
ขอความร่วมมือ

**หน่วยงานของ กษ.
ในจังหวัด**

**หน่วยงานนอก กษ.
และภาคประชาสังคม**





อำนาจหน้าที่ของคณะขับเคลื่อนงานด้านการเกษตร



คณะกรรมการขับเคลื่อนงานด้านการเกษตร ระดับจังหวัด (SCP)



○ ศึกษา วิเคราะห์ ทิศทางการพัฒนาการเกษตรและสหกรณ์ของจังหวัดที่เชื่อมโยง ทิศทางการพัฒนาระดับประเทศ ภาค และกลุ่มจังหวัด เพื่อจัดทำแผนพัฒนา การเกษตรและสหกรณ์ของจังหวัด และแผนปฏิบัติการประจำปี เสนอคณะอนุกรรมการ พัฒนาการเกษตรและสหกรณ์ระดับจังหวัดพิจารณา



○ วิเคราะห์ จัดทำแนวทาง และสนับสนุนการขับเคลื่อนนโยบาย/โครงการสำคัญของ กระทรวงเกษตรและสหกรณ์ในระดับจังหวัด



○ รวบรวมและจัดทำฐานข้อมูลด้านการเกษตรและสหกรณ์ของจังหวัด รวมทั้งวิเคราะห์ สถานการณ์ปริมาณและราคาสินค้าเกษตรของจังหวัด



○ ติดตามปัญหาภาคการเกษตรและสหกรณ์ของจังหวัด เสนอแนวทางป้องกันและ เตรียมการแก้ไขปัญหา และสนับสนุนการแก้ไขปัญหาภาคการเกษตรเร่งด่วน เพื่อบรรเทา เหตุและดำเนินการช่วยเหลือ



○ บูรณาการ บริหารจัดการแผนงาน โครงการ งบประมาณ และทรัพยากรของส่วนราชการ ในสังกัดกระทรวงที่อยู่ในจังหวัด เพื่อสนับสนุนการปฏิบัติงานของส่วนราชการในสังกัด กระทรวงเกษตรและสหกรณ์ และสร้างความร่วมมือกับภาคส่วนอื่นที่เกี่ยวข้อง



○ รายงานผลการดำเนินงาน ปัญหาและอุปสรรคในการปฏิบัติงานต่อคณะอนุกรรมการ พัฒนาการเกษตรและสหกรณ์ระดับจังหวัด

คณะทำงานขับเคลื่อนงานด้านการเกษตร ระดับอำเภอ (SCD)



○ จัดทำแนวทางสร้างการรับรู้ ประสานความร่วมมือกับ เครือข่ายต่างๆ ในพื้นที่ และสนับสนุนการขับเคลื่อนนโยบาย/ โครงการสำคัญของกระทรวงเกษตรและสหกรณ์



○ กำหนดขอบเขตและแนวทางการเก็บข้อมูลด้านการเกษตร และสหกรณ์ของอำเภอ รวมทั้งตรวจสอบความถูกต้องของ ข้อมูล

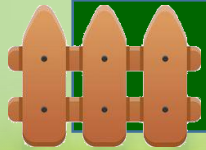


○ ติดตามและรายงานสถานการณ์ที่มีผลกระทบต่อวงการเกษตร ของอำเภอ และสนับสนุนการแก้ไขปัญหาภาคการเกษตร เร่งด่วน



○ รายงานผลการดำเนินงาน ปัญหาและอุปสรรคในการ ปฏิบัติงานต่อคณะกรรมการขับเคลื่อนงานด้านการเกษตร ระดับจังหวัด





ขอบเขตการดำเนินงานของคณะขับเคลื่อนงานด้านการเกษตร



๑. บูรณาการแผนงานของทุกหน่วยงานในพื้นที่ เพื่อจัดทำแผนพัฒนาการเกษตรและสหกรณ์ของจังหวัดให้สอดคล้องกับนโยบายรัฐบาลและแนวทางการขับเคลื่อนของกระทรวงเกษตรและสหกรณ์

๒. ติดตามภารกิจด้านการเกษตรและขับเคลื่อนงานสำคัญของกระทรวงเกษตรและสหกรณ์

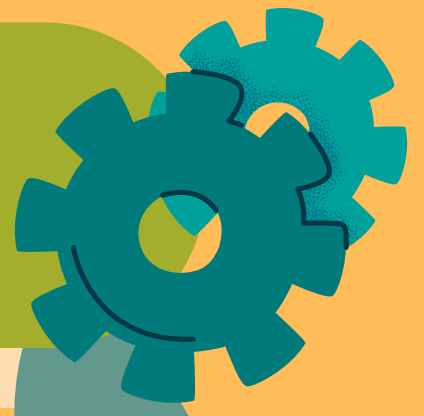
๓. ประสานการดำเนินงานและอำนวยความสะดวก เพื่อแก้ไขปัญหาเร่งด่วนเฉพาะหน้าในพื้นที่

๔. วิเคราะห์ทิศทางการพัฒนาด้านการเกษตรของจังหวัด เพื่อวางแผนเชิงรุก งานป้องกัน และการสร้างโอกาสทางการผลิตที่สอดคล้องกับความต้องการของตลาด

๕. อำนวยความสะดวกงานเกษตรและสหกรณ์ในพื้นที่ เพื่อทราบทรัพยากรและบริหารจัดการทรัพยากรภายในจังหวัด



เป้าหมายการขับเคลื่อนงานของกระทรวงเกษตรและสหกรณ์ การอำนวยความสะดวกและบริหารจัดการด้านการเกษตรในระดับพื้นที่

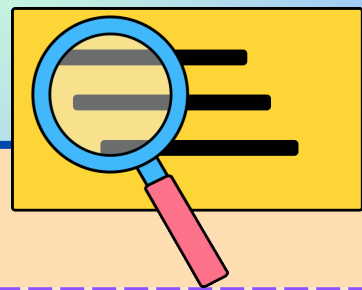


ตัวชี้วัด

จำนวนเกษตรกรที่ได้รับการสนับสนุนช่วยเหลือ บริการ จากการขับเคลื่อนงาน
ของกระทรวงเกษตรและสหกรณ์ ไม่น้อยกว่า **800,000** ราย

1

ฐานข้อมูลด้านการเกษตร
และสหกรณ์ระดับจังหวัด
มีผู้ใช้บริการ



2

การผลักดันการพัฒนาการ
เกษตรและสหกรณ์ในเชิงพื้นที่
จังหวัด โดยงบประมาณกลุ่ม
จังหวัด/จังหวัด และอื่น ๆ



3

การใช้กลไกของคณะกรรมการ
ขับเคลื่อนงานฯ (SCP) และระดับ
อำเภอ (SCD) เพื่อขับเคลื่อนงาน
และบูรณาการทำงานของกระทรวง
เกษตรและสหกรณ์ในพื้นที่



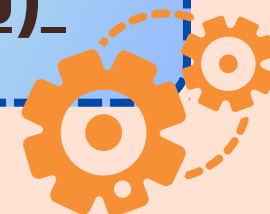
4

เกษตรกรได้รับการช่วยเหลือ
จากการประสพภัยพิบัติด้าน
การเกษตร



5

การให้บริการและแก้ไขปัญหา
แก่เกษตรกร ผ่านศูนย์บริการ
ประชาชนภาคการเกษตร
(ศูนย์บริการเกษตรพิรุณราช)



6

การช่วยเหลือแก้ไขปัญหา
ด้านหนี้สินเกษตรกร



ภาคผนวก ง

สรุปการมอบนโยบายขับเคลื่อนงานกระทรวงเกษตร
และสหกรณ์ของรัฐมนตรีว่าการกระทรวงเกษตรและสหกรณ์
(นางนฤมล ภิญโญสินวัฒน์)

สรุปการประชุมมอบนโยบายขับเคลื่อนงานกระทรวงเกษตรและสหกรณ์
ของรัฐมนตรีว่าการกระทรวงเกษตรและสหกรณ์ (นางนฤมล ภิญโญสินวัฒน์)

เมื่อวันจันทร์ที่ 16 กันยายน 2567 เวลา 09.30 น.

ณ ห้องประชุมธารทิพย์ 01 ชั้น 4 อาคาร 99 ปี หม่อมหลวงชูชาติ กำภู กรมชลประทาน สามเสน
และถ่ายทอดสดผ่านระบบประชุมทางไกลออนไลน์ Application Zoom
และทาง Facebook Live กระทรวงเกษตรและสหกรณ์

รัฐมนตรีว่าการกระทรวงเกษตรและสหกรณ์ (นางนฤมล ภิญโญสินวัฒน์) เป็นประธานการประชุมมอบนโยบายขับเคลื่อนงานกระทรวงเกษตรและสหกรณ์ พร้อมด้วยรัฐมนตรีช่วยว่าการกระทรวงเกษตรและสหกรณ์ (นายอิทธิ ศิริลัทธยากร) และรัฐมนตรีช่วยว่าการกระทรวงเกษตรและสหกรณ์ (นายอัศราพรหมเผ่า) เมื่อวันจันทร์ที่ 16 กันยายน 2567 เวลา 09.30 น. โดยมีผู้บริหารในสังกัดกระทรวงเกษตรและสหกรณ์ ประกอบด้วย ปลัดกระทรวงเกษตรและสหกรณ์ รองปลัดกระทรวงเกษตรและสหกรณ์ หัวหน้าส่วนราชการ ผู้ตรวจราชการกระทรวงเกษตรและสหกรณ์ ผู้ช่วยปลัดกระทรวงเกษตรและสหกรณ์ หัวหน้าหน่วยงานรัฐวิสาหกิจและองค์การมหาชน เข้าร่วมประชุม ณ ห้องประชุมธารทิพย์ 01 ชั้น 4 อาคาร 99 ปี หม่อมหลวงชูชาติ กำภู กรมชลประทาน สามเสน รวมทั้งบุคลากรทั้งส่วนกลาง ส่วนภูมิภาค และต่างประเทศในสังกัดกระทรวงเกษตรและสหกรณ์ ร่วมรับฟังนโยบายผ่านระบบการประชุมทางไกลออนไลน์ Application Zoom และทาง Facebook Live กระทรวงเกษตรและสหกรณ์ รวมกว่า 4,000 คน สรุปสาระสำคัญได้ดังนี้

รัฐมนตรีว่าการกระทรวงเกษตรและสหกรณ์ (นางนฤมล ภิญโญสินวัฒน์) ได้กล่าวว่า กระทรวงเกษตรและสหกรณ์ เป็นหน่วยงานหลักในการขับเคลื่อนภาคการเกษตร โดยมีผลการดำเนินงานมากมาย ซึ่งจะต้องเผยแพร่ให้พี่น้องเกษตรกรได้รับทราบ สำหรับการขับเคลื่อนงานกระทรวงเกษตรและสหกรณ์ มีนโยบายสำคัญดังนี้

➢ หลักการทำงาน นโยบายพิทักษ์รักษาไว้ซึ่งสถาบันพระมหากษัตริย์

➢ เน้นการขับเคลื่อนนโยบายรัฐบาลด้านการเกษตร โดยสานต่อนโยบายเดิม 9 นโยบาย

- ขับเคลื่อนนโยบายรัฐบาลที่เกี่ยวข้องด้านการเกษตร ของนายกรัฐมนตรี นางสาวแพทองธาร ชินวัตร ที่ได้แถลงต่อรัฐสภา เมื่อวันที่ 12 กันยายน 2567 ในนโยบายเร่งด่วนที่จะดำเนินการทันที คือ นโยบายที่ 6 โดย 1) ยกกระต๊อบการทำเกษตรแบบดั้งเดิมให้เป็นเกษตรทันสมัย โดยใช้แนวคิด “ตลาดนำ นวัตกรรมเสริม เพิ่มรายได้” นำเทคโนโลยีด้านการเกษตร (Agri -Tech) มาใช้ 2) พื้นนโยบาย “ครัวไทยสู่ ครัวโลก” เพื่อตอบสนองความต้องการของโลกด้านความมั่นคงทางอาหาร (Food Security) และ 3) เร่งเพิ่มมูลค่าสินค้าเกษตรและราคาพืชผลการเกษตร เพื่อยกระดับรายได้ของเกษตรกร

- สานต่อนโยบายเดิม 9 นโยบาย เพื่อนำไปสู่การปฏิบัติให้ได้มากที่สุด ดังนี้

1. สร้างวิธีการทำงานสู่การปฏิบัติ ได้แก่

1.1 เพิ่มประสิทธิภาพศูนย์บริการประชาชนภาคการเกษตร (เกษตรพิรุณราช) โดยเน้นการนำเทคโนโลยีเข้ามาช่วยในการให้บริการแบบเข้มข้นเพื่อแก้ไขปัญหาให้กับเกษตรกรในพื้นที่ สามารถรับเรื่องร้องเรียน ร้องทุกข์ และส่งต่อเรื่องให้ศูนย์บริการฯ ส่วนกลางได้ โดยที่เกษตรกรไม่จำเป็นต้องเดินทางมาที่ศูนย์บริการฯ โดยมอบหมายทุกหน่วยงานนำนโยบายด้านเทคโนโลยีไปสู่การปฏิบัติให้มากขึ้น

1.2 ขยายกรอบครัวเกษตร บูรณาการงานอย่างเข้มข้น การทำงานแบบครอบครัวของกระทรวงเกษตรและสหกรณ์จำเป็นต้องเพิ่มความเข้มข้น โดยขยายความร่วมมือในการทำงานแบบบูรณาการกับพี่น้องเกษตรกร รวมถึงภาคเอกชน และคนในภาคการเกษตร รวมทั้งขยายครอบครัวเกษตรไปสู่ภาคการผลิตอื่น ๆ อาทิ กระทรวงพาณิชย์ ในเรื่องการตลาด กระทรวงดิจิทัลเพื่อเศรษฐกิจและสังคม (ดศ.) สำนักงานส่งเสริมเศรษฐกิจดิจิทัล (DEPA) ในการสนับสนุนเกษตรกรอัจฉริยะ ภาคเอกชน ในเรื่องของการแปรรูปและการส่งออก

1.3 สานต่อภารกิจการกำกับดูแลสินค้าเกษตร ทั้งพืช ปศุสัตว์ และประมง โดยผลักดันให้หน่วยงานที่เกี่ยวข้องทำงานแบบเชิงรุก รับฟังและเตรียมการแก้ไขปัญหาไว้ล่วงหน้าได้ถูกจุดตั้งแต่ต้นทาง กลางทาง และปลายทาง ทั้งนี้ มอบหมายหน่วยงานในกระทรวงเกษตรและสหกรณ์ที่เกี่ยวข้องประสานความร่วมมือกับหน่วยงานด้านความมั่นคงเพื่ออำนวยความสะดวกในการกำกับ และตรวจสอบสินค้าเกษตร

2. เร่งรัดการจัดที่ดินทำกินให้กับเกษตรกร ขยายผลการยกระดับเอกสารสิทธิให้เป็นโฉนดเพื่อการเกษตร รวมถึงพัฒนาช่องทางการเข้าถึงแหล่งทุน พร้อมยกระดับโครงสร้างพื้นฐานทางการเกษตรในเขตปฏิรูปที่ดิน เพื่อให้เกษตรกรในเขตปฏิรูปที่ดินมีสิทธิในที่ดินทำกินที่มั่นคง ยกระดับเอกสารสิทธิให้เป็นโฉนดเพื่อการเกษตร สามารถแปลงสินทรัพย์ในที่ดินให้เป็นแหล่งเงินทุนเพื่อสร้างรายได้และความยั่งยืนให้กับเกษตรกร โดยมอบหมายสำนักงานการปฏิรูปที่ดินเพื่อเกษตรกรรม (ส.ป.ก.) สานต่อ การดำเนินงานต่อไป

3. บริหารจัดการน้ำ ให้เกิดประสิทธิภาพเพื่อการเกษตร รวมถึงบริหารจัดการทั้งน้ำท่วม น้ำแล้ง และการเติมน้ำในเขื่อน โดยกรมชลประทาน ต้องมีเครื่องมือบริหารจัดการน้ำ โครงการใด ๆ ที่ยังไม่สามารถดำเนินการได้ ซึ่งอาจจะติดขัดเรื่องกฎหมาย หรือการดำเนินงานในพื้นที่ ขอให้รายงานเพื่อหาแนวทางแก้ไขปัญหาต่อไป ซึ่งรัฐบาลพร้อมผลักดันการบริหารจัดการน้ำทั้งระบบ

4. ยกระดับสินค้าเกษตรและบริการมูลค่าสูง ด้วยการต่อยอดโครงการ 1 ท้องถิ่น 1 สินค้าเกษตร มูลค่าสูง สร้าง Brand หรือ Story ของจังหวัด/อำเภอ โดยเน้นการผลิตสินค้าเกษตรที่มีคุณภาพ ซึ่งในระดับท้องถิ่นตื่นตัวในเรื่องนี้อย่างมาก จึงขอให้ดำเนินการต่อ นอกจากสินค้าเกษตรแล้ว ขอให้หน่วยงานที่เกี่ยวข้องส่งเสริมการสร้างอาชีพเสริมในช่วงหลังฤดูการผลิต เพื่อเพิ่มรายได้ให้กับเกษตรกร

5. ยกระดับศักยภาพของเกษตรกร/สถาบันเกษตรกรให้เข้มแข็ง

5.1 ส่งเสริมการทำธุรกิจสหกรณ์การเกษตรให้สามารถเข้าถึงแหล่งทุน และนำแหล่งทุน มาต่อยอดธุรกิจสร้างรายได้เพิ่มเพื่อประโยชน์ของสมาชิกสหกรณ์การเกษตร กรมส่งเสริมสหกรณ์ จะเสริมสร้างความเข้มแข็งให้กับสหกรณ์การเกษตรอย่างไร มอบหมายอธิบดีกรมส่งเสริมสหกรณ์ ประสานงานต่อเรื่องของการลงทุน เพื่อเพิ่มศักยภาพของสหกรณ์ในการหารายได้จากการลงทุนเพื่อให้ผลประโยชน์กลับสู่สมาชิกมากขึ้น รวมทั้งส่งเสริมให้เป็นสถาบันหลักที่เกษตรกรสามารถเข้าถึงแหล่งเงินทุนได้

5.2 ส่งเสริมเกษตรกร/สถาบันเกษตรกรเป็นผู้ให้บริการทางการเกษตรครบวงจร โดยเกษตรกร/สถาบันเกษตรกรที่มีเครื่องมือ เครื่องจักรกลทางการเกษตรของตนเอง พร้อมเป็นผู้ให้บริการด้านธุรกิจเกษตรด้วยเทคโนโลยีและนวัตกรรมที่ทันสมัย ซึ่งตอบโจทย์กลุ่มประชากรภาคเกษตรยุคใหม่

6. จัดการทรัพยากรทางการเกษตร นโยบายนี้เป็นหนึ่งในนโยบายรัฐบาล

6.1 ทำการเกษตรที่ใส่ใจสิ่งแวดล้อม (Go Green) ด้วย BCG / Carbon Credit จะต้องทำการเกษตรที่ลดภาระต่อสิ่งแวดล้อม เกษตรที่เป็นมิตรต่อสิ่งแวดล้อม การใส่ปุ๋ยที่เหมาะสม การลดการเผา ชังข้าว/ตอชัง การกำจัดแมลงศัตรูพืชที่ถูกต้อง การลดปริมาณปุ๋ยเคมีและยาฆ่าแมลง และส่งเสริมการผลิตสินค้าเกษตรที่ปลอดภัย รวมทั้งการแก้ปัญหา PM 2.5 การนำเศษวัสดุเหลือใช้ทางการเกษตรไปใช้ในการผลิตพลังงาน โดยขอให้ทุกหน่วยงานดำเนินการอย่างต่อเนื่อง ในเรื่องของ BCG และ Carbon Credit โดยเฉพาะสำนักงานการปฏิรูปที่ดินเพื่อเกษตรกรรม และการยางแห่งประเทศไทย ซึ่งมีพื้นที่ปลูกยางจำนวนมากและเป็นแปลงขนาดใหญ่ เพื่อขาย Carbon Credit ในส่วนประเด็น EUDR ซึ่งจะดำเนินการตั้งแต่วันที่ 1 มกราคม 2568 จะหารือร่วมกับการยางแห่งประเทศไทย อาจต้องแต่งตั้งคณะกรรมการระดับชาติ เพื่อให้ดำเนินการก่อนช่วงสิ้นปี 2567

6.2 ส่งเสริมฟื้นฟูความอุดมสมบูรณ์ของดิน โดยปรับเปลี่ยนพื้นที่ให้เหมาะสมกับการผลิต รวมถึงฟื้นฟูความอุดมสมบูรณ์ของดิน โดยมอบหมายกรมพัฒนาที่ดิน ดูแลในเรื่องความอุดมสมบูรณ์ของดิน

7. รับมือกับภัยธรรมชาติ ต้องมีการวางแผนและมีมาตรการเชิงรุก เพื่อรับมือตั้งแต่การป้องกันแก้ไข และฟื้นฟู เมื่อประสบเหตุภัยแล้ง หรือภัยพิบัติทางธรรมชาติทุกชนิด เช่น มาตรการเยียวยาและ/หรือ มาตรการฟื้นฟูสำหรับเกษตรกรผู้ประสบอุทกภัย เป็นต้น ซึ่งจะต้องดำเนินงานร่วมกับหน่วยงานอื่น ๆ

นอกเหนือจากการดำเนินงานในกระทรวงเกษตรและสหกรณ์ โดยมอบหมายกรมชลประทาน ประสานกระทรวงมหาดไทย และหน่วยงานอื่น ๆ ที่เกี่ยวข้อง เพื่อดำเนินงานในส่วนที่เกี่ยวข้องต่อไป

8. สานต่อการทำสงครามสินค้าเกษตรเถื่อน โดยดำเนินการปราบปรามการลักลอบนำเข้าสินค้าเกษตรผิดกฎหมายให้เข้มงวดยิ่งขึ้น รวมถึงการตรวจสอบสต็อกสินค้าเกษตรในประเทศ เพื่อไม่ให้กระทบต่อราคาผลผลิตในประเทศ และควบคุมการนำเข้า/ป้องกันการค้ากักตุน/เก็งกำไร โดยเฉพาะช่วงก่อนที่ผลผลิตออกสู่ตลาด โดยขอให้หน่วยงานที่เกี่ยวข้องดำเนินการอย่างต่อเนื่อง เนื่องจากยังเป็นปัญหาในระยะยาว

9. อำนาจความสะอาดด้านการเกษตร

9.1 พัฒนาระบบการประกันภัยภาคการเกษตร ต้องนำเครื่องมือในการบริหารจัดการความเสี่ยงเข้ามาใช้เพื่อช่วยเกษตรกรในเรื่องการประกันภัยพืชผล และประกันภัยธรรมชาติ ขอให้สำนักงานเศรษฐกิจการเกษตร ศึกษาเรื่องการประกันภัย เพื่อลดภาระในการเยียวยาของภาครัฐ โดยศึกษาร่วมกับสำนักงานคณะกรรมการกำกับและส่งเสริมการประกอบธุรกิจประกันภัย (คปภ.) กองทุน บริษัทประกันภัย หรือภาคเอกชน เพื่อผลักดันให้เกิดการประกันภัยภาคการเกษตร

9.2 ผลักดันนโยบายตลาดนำ วัฏจักรเสริม เพิ่มรายได้ โดยใช้กลไกความร่วมมือจากภาคเอกชน/ผู้ประกอบการ รวมถึงทูตเกษตร ในการขยายตลาดเดิมและเพิ่มตลาดใหม่ ๆ ทั้งในและต่างประเทศ รวมถึงการใช้วัฏจักรมาเป็นจุดขายสินค้าเกษตรผ่านแอปพลิเคชันทั้งออนไลน์และออฟไลน์

ทั้งนี้ นโยบายทั้ง 9 นโยบาย เป็นการสานต่อนโยบายเดิมของอดีตรัฐมนตรีว่าการกระทรวงเกษตรและสหกรณ์ (ร้อยเอก ธรรมนัส พรหมเผ่า) เพื่อขับเคลื่อนให้บรรลุเป้าหมายสูงสุดของรัฐบาลยกระดับคุณภาพชีวิตของเกษตรกรอยู่ดีกินดี สินค้าเกษตรมูลค่าสูง ทรัพยากรเกษตรยั่งยืน ซึ่งต้องอาศัยความร่วมมือของครอบครัวกระทรวงเกษตรและสหกรณ์ทุกท่าน

รัฐมนตรีช่วยว่าการกระทรวงเกษตรและสหกรณ์ (นายอัครา พรหมเผ่า) กล่าวว่า หลังจากได้ฟังนโยบายขับเคลื่อนงานกระทรวงเกษตรและสหกรณ์ ทำให้มีความมั่นใจในการทำงานของรัฐมนตรีว่าการกระทรวงเกษตรและสหกรณ์ รวมทั้งยินดีสนับสนุนการขับเคลื่อนนโยบายของรัฐมนตรีว่าการกระทรวงเกษตรและสหกรณ์ และนโยบายของรัฐบาล โดยเชื่อมั่นว่ารัฐมนตรีว่าการกระทรวงเกษตรและสหกรณ์จะนำพากระทรวงเกษตรและสหกรณ์ในการขับเคลื่อนนโยบายของรัฐบาลให้สัมฤทธิ์ผลอย่างเป็นรูปธรรม ทั้งนี้ ผมจะใช้ความรู้ ความสามารถ และประสบการณ์การทำงานที่ผ่านมา ในการขับเคลื่อนนโยบายภายใต้การบริหารของรัฐมนตรีว่าการกระทรวงเกษตรและสหกรณ์ให้เกิดผลโดยเร็ว ในโอกาสนี้ ขอส่งแรงใจให้คณะผู้บริหาร ข้าราชการ และบุคลากรในกระทรวงเกษตรและสหกรณ์ทุกท่าน มีแรงใจในการขับเคลื่อนนโยบายให้สัมฤทธิ์ผลโดยเร็ว และสิ่งสำคัญที่สุดขอให้ทุกหน่วยงานทำงานแบบบูรณาการร่วมกันระหว่างหน่วยงานระดับกระทรวง ตลอดจนหน่วยงานท้องถิ่น

รัฐมนตรีช่วยว่าการกระทรวงเกษตรและสหกรณ์ (นายอิทธิ ศิริลัทธยากร) กล่าวว่า วันนี้ถือเป็นวันเริ่มต้นของการทำงานที่ถูกต้องตามกฎหมาย ทำให้สามารถปฏิบัติหน้าที่และสั่งการได้ทุกประการ ซึ่งจะเริ่มทำงานตั้งแต่วันที่นี้เป็นต้นไป โดยยึดแนวทางตามนโยบายของรัฐบาลที่แถลงต่อรัฐสภา นโยบายของรัฐมนตรีว่าการกระทรวงเกษตรและสหกรณ์ ตลอดจนนโยบายของอดีตรัฐมนตรีว่าการกระทรวงเกษตรและสหกรณ์ (ร้อยเอก ธรรมนัส พรหมเผ่า) เป็นเข็มทิศในการดำเนินงาน ทั้งนี้ การทำงานให้สำเร็จได้ต้องอาศัยความร่วมมือจากบุคลากรในกระทรวงเกษตรและสหกรณ์ทุกท่าน และหวังเป็นอย่างยิ่งว่าพวกเราจะทำงานร่วมกันอย่างมีความสุข เพื่อให้บรรลุเป้าหมายเกษตรกรมีชีวิตความเป็นอยู่ดีขึ้น ซึ่งถ้าพวกเราทั้ง 22 หน่วยงานภายใต้กระทรวงเกษตรและสหกรณ์บูรณาการร่วมกันผมเชื่อว่าภารกิจของกระทรวงเกษตรและสหกรณ์จะสำเร็จอย่างแน่นอน



สำนักแผนงานและโครงการพิเศษ (กลุ่มเกษตรและสหกรณ์จังหวัด)

โทรศัพท์ : 0-2629-9054-5

Email : bpsp_paco@opsmoac.go.th

<https://www.opsmoac.go.th./bpsp-download-form>