

ส่วนที่ ๒ ข้อมูลทั่วไปและข้อมูลด้านการเกษตรที่สำคัญของจังหวัดลำพูน

แผนที่จังหวัดลำพูน



๒.๑ ข้อมูลพื้นฐานจังหวัดลำพูน

๒.๑.๑ ประวัติความเป็นมา

จังหวัดลำพูน เดิมชื่อเมืองหริภุญชัย เป็นเมืองโบราณ มีอายุประมาณ ๑,๓๔๖ ปี ตามพงศาวดารโยนก เล่าสืบต่อกันถึงการสร้างเมืองหริภุญชัย โดยฤาษีวาสุเทพเป็นผู้เกณฑ์พวกเม็งคบุตร หรือชนเชื้อชาติมอญมาสร้างเมืองนี้ขึ้นในพื้นที่ระหว่างแม่น้ำสองสาย คือ แม่น้ำกวาง และแม่น้ำปิง เมื่อมาสร้างเสร็จได้ส่งทูตไปเชิญราชธิดากษัตริย์เมืองละโว้ พระนาม “จามเทวี” มาเป็นปฐมกษัตริย์ปกครองเมืองหริภุญชัย สืบราชวงศ์กษัตริย์ต่อมาหลายพระองค์ จนกระทั่งถึงสมัยพระยาธิบยาจึงได้เสียการปกครองให้แก่ พ่อขุนเม็งรายมหาราช ผู้รวบรวมแคว้นทางเหนือเข้าเป็นอาณาจักรล้านนา เมืองลำพูนถึงแม้ว่าจะตกอยู่ภายใต้การปกครองของอาณาจักรล้านนา แต่ก็ได้เป็นผู้ถ่ายทอดมรดกทางศิลปะและวัฒนธรรมให้แก่ ผู้ที่เข้ามาปกครอง ดังปรากฏหลักฐานทั่วไปในเวียงกุมกาม เชียงใหม่ และเชียงราย เมืองลำพูนจึงยังคงความสำคัญในทางศิลปะและวัฒนธรรมของอาณาจักรล้านนา จนกระทั่งสมัยสมเด็จพระเจ้าตากสินมหาราช เมืองลำพูนจึงได้เข้ามาอยู่ในราชอาณาจักรไทย มีผู้ครองนครสืบต่อกันมาจนถึงสมัยกรุงรัตนโกสินทร์ ต่อมาภายหลังการเปลี่ยนแปลงการปกครอง พ.ศ. ๒๔๗๕ เมื่อเจ้าผู้ครองนครองค์สุดท้าย คือ พลตรีเจ้าจักรคำ ขจรศักดิ์ ถึงแก่พิราลัย เมืองลำพูนจึงเปลี่ยนเป็นจังหวัดมีผู้ว่าราชการจังหวัดเป็นผู้ปกครองสืบมาจนกระทั่งถึงปัจจุบัน

๒.๑.๒ ลักษณะทางกายภาพ

ที่ตั้ง

จังหวัดลำพูน ตั้งอยู่ทางภาคเหนือตอนบนของประเทศไทย อยู่ห่างจากกรุงเทพมหานครตามทางหลวงแผ่นดินหมายเลข ๑๑ (สายเอเชีย) เป็นระยะทาง ๖๘๙ กิโลเมตร ตามทางหลวงแผ่นดินสายพหลโยธิน เป็นระยะทาง ๗๒๔ กิโลเมตร และตามทางรถไฟ ๗๒๙ กิโลเมตร ตั้งอยู่ระหว่างเส้นรุ้งที่ ๑๘ องศาเหนือ และเส้นแวงที่ ๙๙ องศาตะวันออก อยู่ในกลุ่มจังหวัดภาคเหนือตอนบนที่เป็นพื้นที่ที่มีศักยภาพในการพัฒนาเป็นศูนย์กลางความเจริญของภาคเหนือและอนุภูมิภาคลุ่มน้ำโขงหรือพื้นที่สี่เหลี่ยมเศรษฐกิจ

ขนาด

เป็นจังหวัดที่มีขนาดเล็กที่สุดของภาคเหนือ มีพื้นที่ทั้งหมดประมาณ ๔,๕๐๕.๘๘๒ ตารางกิโลเมตร หรือประมาณ ๒,๘๑๖,๑๗๖.๒๕ ไร่ หรือคิดเป็นร้อยละ ๔.๘๕ ของพื้นที่ภาคเหนือตอนบน บริเวณที่กว้างที่สุดประมาณ ๔๓ กิโลเมตร และยาวจากเหนือจดใต้ ๑๓๖ กิโลเมตร

ตารางที่ตั้งและขนาดพื้นที่ของจังหวัดลำพูน จำแนกเป็นรายอำเภอ

ส่วนราชการ	ขนาด ตร.กม.	ร้อยละ	ระยะทางห่างจากจังหวัด
จังหวัดลำพูน	๔,๕๐๕.๘๘๒		
- อำเภอเมืองลำพูน	๔๗๙.๘๒๕	๑๐.๗๘	๒
- อำเภอป่าซาง	๒๙๙.๙๕๐	๖.๕๒	๑๑
- อำเภอบ้านโฮ่ง	๕๙๖.๙๐๑	๑๓.๓๑	๓๖
- อำเภอแม่ทา	๗๖๒.๖๓๐	๑๖.๖๘	๒๕
- อำเภอเถลี	๑,๗๐๑.๙๙๐	๓๗.๙๖	๑๐๕
- อำเภอทุ่งหัวช้าง	๔๘๖.๑๒๙	๑๐.๗๙	๑๐๕
- อำเภอบ้านธิ	๑๒๙.๐๒๔	๒.๗๒	๒๖
- อำเภอเวียงหนองล่อง	๔๙.๔๓๓	๑.๒๔	๔๕

ที่มา : ที่ทำการปกครองจังหวัดลำพูน

อาณาเขต

ทิศเหนือ ติดต่อกับ อ.สารภี อ.สันกำแพง จ.เชียงใหม่

ทิศใต้ ติดต่อกับ อ.เถิน จ.ลำปาง และ อ.สามเงา จ.ตาก

ทิศตะวันออก ติดต่อกับ อ.ห้างฉัตร อ.สบปราบ อ.เสริมงาม จ.ลำปาง

ทิศตะวันตก ติดต่อกับ อ.ฮอด อ.จอมทอง อ.หางดง อ.สันป่าตอง จ.เชียงใหม่

๒.๑.๓ สภาพพื้นที่และลักษณะภูมิประเทศ

จังหวัดลำพูน มีลักษณะภูมิประเทศโดยทั่วไปเป็นที่ราบหุบเขา และพื้นที่ภูเขา ที่ราบอยู่ทางทิศตะวันตกเฉียงเหนือของจังหวัด ซึ่งเป็นส่วนหนึ่งของที่ราบเชียงใหม่-ลำพูน หรือที่ราบลุ่มแม่น้ำปิง กวง ลี้ และแม่ทา เป็นที่ตั้งของอำเภอเมืองลำพูน อำเภอป่าซาง และตอนเหนือของอำเภอบ้านโฮ่ง มีความสูงเฉลี่ย ๒๐๐-๔๐๐ เมตรจากระดับน้ำทะเลปานกลาง ตัวเมืองลำพูนมีระดับความสูง ๒๙๐.๒๙ ม. จากระดับน้ำทะเลปานกลาง พื้นที่ค่อยลาดสูงชันในตอนกลางทางทิศตะวันออกเฉียงใต้ และตะวันตกเฉียงใต้ ตั้งแต่อำเภอแม่ทาตอนใต้ของอำเภอบ้านโฮ่ง อำเภอทุ่งหัวช้างและอำเภอลี้ มีลักษณะภูมิประเทศเป็นที่ราบสูงและภูเขาสูง มีระดับความสูง ระหว่าง ๔๐๐-๘๐๐ เมตรขึ้นไป ระดับความสูงจะลดลงเมื่อเข้าเขตที่ราบในอำเภอลี้ ที่ระดับความสูงประมาณ ๔๐๐-๘๐๐ เมตร แล้วค่อยๆ ยกตัวสูงขึ้นมาทางทิศใต้ซึ่งเป็นเขตชายแดน ติดต่อกับจังหวัดลำปางและจังหวัดตากที่ระดับความสูง ๖๐๐-๑,๐๐๐ เมตร

กรมแผนที่ดินได้แบ่งลักษณะภูมิประเทศของจังหวัดลำพูน ออกเป็น ๓ ลักษณะคือ

๑) พื้นที่ราบเรียบและค่อนข้างราบเรียบ (FLAT TO NEARLY FLATLAND)

มีพื้นที่ประมาณร้อยละ ๑๒ ของพื้นที่ทั้งหมด มีลักษณะพื้นที่ราบเรียบหรือค่อนข้างราบเรียบมีความลาดเอียงส่วนใหญ่อยู่ระหว่างร้อยละ ๐ - ๒ เป็นบริเวณกว้างทางตอนเหนือของจังหวัดลำพูน ทางฝั่งซ้ายของแม่น้ำปิง และบริเวณสองฟากฝั่งแม่น้ำกวง ตั้งแต่ทางตอนใต้ของบ้านสบทา ตำบลปากบ่อง อำเภอป่าซาง บางแห่งพบที่ราบแคบๆ ระหว่างเขาซึ่งเกิดตามสองฟากของลำน้ำสายต่าง ๆ เช่น แม่น้ำลี้ และแม่น้ำแม่ทา เป็นต้น แต่มีพื้นที่ไม่มากนัก โดยปกติแล้วน้ำจากแม่น้ำไม่ค่อยท่วมถึง ส่วนบริเวณที่ราบเรียบเกิดอยู่ต่ำสุดใกล้กับลำน้ำในปัจจุบัน โดยเฉพาะพื้นที่บริเวณใกล้กับแม่น้ำปิง และช่วงระหว่างแม่น้ำปิง กับแม่น้ำกวง ในฤดูน้ำหลากจะถูกน้ำท่วมเป็นประจำทุกปี ส่วนตามริมฝั่งแม่น้ำปิงนั้น ขณะที่น้ำท่วม ตะกอนขนาดใหญ่ก็จะตกจม อยู่ริมฝั่งน้ำ ทำให้มีลักษณะเป็นคันดินธรรมชาติแคบๆ ขนานไปกับลำน้ำ มีพื้นที่สูงกว่าที่ราบต่ำห่างฝั่งออกไปเล็กน้อย ซึ่งใช้เป็นที่ตั้งบ้านเรือนของราษฎรที่อาศัยอยู่ตามริมฝั่งแม่น้ำปิง

๒) พื้นที่ลูกคลื่นลอนลาดและลูกคลื่นลอนชัน (UNDULATING AND ROLLING TERRACE)

มีพื้นที่ประมาณร้อยละ ๒๔ ของพื้นที่ทั้งหมด มีความสูงจากระดับน้ำทะเลประมาณ ๓๕๐-๖๐๐ เมตร มีสภาพพื้นที่เป็นที่ลอนคลื่นสูงๆ ต่ำๆ อันเกิดจากการเปลี่ยนแปลงทางธรณีหรือภูมิอากาศ ทำให้ทางน้ำไหลกัดเซาะลึกลงไปเป็นแนวตั้ง ทั้งบริเวณที่เป็นดินตะกอนบริเวณเหล่านี้ ในปัจจุบันจะมีลำห้วยและทางน้ำไหลผ่านกัดเซาะอยู่โดยทั่วไป

๓) บริเวณเนินเขาและภูเขาสูงสลับซับซ้อน (HILLS AND MOUNTAINS)

เป็นลักษณะภูมิประเทศ ซึ่งประกอบเป็นพื้นที่ส่วนใหญ่ของจังหวัดลำพูน มีพื้นที่ประมาณร้อยละ ๖๔ ของพื้นที่ทั้งหมด สภาพพื้นที่โดยทั่วไปเป็นเนินเขาและภูเขาสูงสลับซับซ้อนต่อเนื่องกันไป จากทิศตะวันออก ซึ่งติดต่อกับเขตจังหวัดลำปาง เป็นแนวลงมาถึงทางทิศใต้ของอำเภอลี้ ติดต่อกับจังหวัดตาก แล้วเลาะลำน้ำแม่ปิงขึ้นไปทางทิศเหนือจนจดเขตจังหวัดเชียงใหม่ ทางทิศตะวันตก ส่วนใหญ่ของพื้นที่มีความลาดเอียงมากกว่าร้อยละ ๑๖ ขึ้นไป มีความสูงจากระดับน้ำทะเล ๖๐๐-๑,๐๐๐ เมตร บริเวณเนินเขา และภูเขาสูง สลับซับซ้อนของจังหวัดลำพูนนี้ มีลำห้วยและทางน้ำเล็กๆ อยู่มากมาย แต่ส่วนใหญ่มีน้ำไหลเฉพาะฤดูฝนเท่านั้น (ที่มา : สถานีพัฒนาที่ดินจังหวัดลำพูน ข้อมูล ณ เดือนสิงหาคม ๒๕๕๘)

๒.๑.๔ ลักษณะภูมิอากาศ

ตามตำแหน่งที่ตั้งอยู่ในเขตร้อนที่ค่อนข้างไปทางเขตอากาศอบอุ่น ในฤดูหนาวจึงมีอากาศเย็นค่อนข้างหนาว แต่เนื่องจากอยู่ลึกเข้าไปในแผ่นดินห่างไกลจากทะเล จึงมีฤดูแล้งที่ยาวนานและอากาศจะร้อนถึงร้อนจัดในฤดูร้อน มีสภาพภูมิอากาศแตกต่างกันอย่างเด่นชัด ๓ ช่วงฤดู คือช่วงเดือนมีนาคม กับเมษายน มีอากาศร้อน ช่วงเดือนพฤษภาคม ถึงเดือนตุลาคม จะมีฝนตกชุก เป็นฤดูฝน และช่วงเดือนพฤศจิกายน ถึง เดือนกุมภาพันธ์มีอากาศหนาวเย็นเป็นฤดูหนาว ในฤดูหนาวและฤดูร้อนจะเป็นช่วงฤดูแล้งที่มีระยะเวลาติดต่อกันประมาณ ๖ เดือน ในช่วงฤดูฝนอีก ๖ เดือน ทำให้อากาศจะไม่ร้อนเท่ากับในฤดูร้อนและไม่หนาวเย็นเท่าฤดูหนาว คือมีอุณหภูมิปานกลางอยู่ระหว่างสองฤดูดังกล่าว

อุณหภูมิและปริมาณน้ำฝนเฉลี่ยรายเดือนของจังหวัดลำพูน เฉลี่ย ปี ๒๕๕๙

เดือน	อุณหภูมิต่ำสุด (°C)	อุณหภูมิสูงสุด (°C)	ปริมาณฝน (มม)	จำนวนวันฝนตก(วัน)
มกราคม	๑๔.๑	๓๐.๑	๔๘.๐	๒
กุมภาพันธ์	๑๖.๒	๓๓.๔	๐.๐	-
มีนาคม	๒๑.๖	๓๘.๖	๕.๙	๑
เมษายน	๒๕.๗	๔๑.๖	๙.๒	๓
พฤษภาคม	๒๕.๔	๓๘.๙	๑๕๒.๕	๑๔
มิถุนายน	๒๔.๗	๓๓.๖	๒๗๗.๓	๒๐
กรกฎาคม	๒๔.๖	๓๓.๒	๒๒๓.๐	๑๗
สิงหาคม	๒๔.๕	๓๓.๐	๑๑๐.๗	๒๐
กันยายน	๒๔.๕	๓๓.๕	๑๗๖.๖	๑๒
ตุลาคม	๒๒.๗	๓๒.๕	๑๐๕.๖	๑๐
พฤศจิกายน	๒๑.๖	๓๓.๓	๖๗.๓	๔
ธันวาคม	๑๘.๔	๓๑.๖	๕.๙	๒

ที่มา : สถานีอุตุนิยมวิทยาลำพูน

๒.๑.๕ การแบ่งเขตการปกครอง

จังหวัดลำพูน แบ่งเขตการปกครองออกเป็น ๘ อำเภอ ๕๑ ตำบล ๕๗๗ หมู่บ้าน และ ๑๗ ชุมชน มีองค์กรปกครองส่วนท้องถิ่น ๕๘ แห่ง ประกอบด้วย ๑ องค์การบริหารส่วนจังหวัด ๑ เทศบาลเมือง ๓๙ เทศบาลตำบล และ ๑๘ องค์การบริหารส่วนตำบล

การแบ่งเขตการปกครองจังหวัดลำพูน

อำเภอ	พื้นที่ ตร.กม.	ตำบล	หมู่บ้าน	เทศบาลเมือง/ตำบล	อบต.	ชุมชน	ห่างจากจังหวัด
เมืองลำพูน	๓๗๙.๘๒๕	๑๕	๑๕๙	๑๔	๒	๑๗	-
ป่าซาง	๒๙๙.๙๕๐	๙	๙๐	๔	๔	-	๑๑ กม.
บ้านโฮ้ง	๕๙๖.๙๐๑	๕	๖๒	๒	๔	-	๓๖ กม.
แม่ทา	๗๖๒.๖๓๐	๖	๗๑	๗	๑	-	๒๕ กม.
ลี้	๑,๗๐๑.๙๙๐	๘	๙๙	๗	๓	-	๑๐๕ กม.
ทุ่งหัวช้าง	๔๘๖.๑๒๙	๓	๓๕	๑	๓	-	๑๐๕ กม.
บ้านธิ	๑๒๙.๐๒๔	๒	๓๖	๑	๑	-	๒๖ กม.
เวียงหนองล่อง	๔๙.๔๓๓	๓	๒๕	๓	-	-	๔๕ กม.
รวม	๔,๕๐๕.๘๘๒	๕๑	๕๗๗	๓๙	๑๘	๑๗	-

ที่มา : ที่ทำการปกครองจังหวัดลำพูน ข้อมูล ณ เดือนสิงหาคม ๒๕๕๙

๒.๑.๖ ประชากร

ปี ๒๕๕๙ จังหวัดลำพูน มีประชากร จำนวน ๔๐๕,๙๓๑ คน แยกรายละเอียด ดังนี้

- เพศชาย จำนวน ๑๙๖,๔๔๐ คน
- เพศหญิง จำนวน ๒๐๙,๔๙๑ คน
- ความหนาแน่นของประชากรโดยเฉลี่ยอยู่ที่ ๙๐.๐๙ คนต่อตารางกิโลเมตร

ข้อมูลประชากรและจำนวนบ้านแยกรายอำเภอ ปี ๒๕๕๙

อำเภอ	ทะเบียนราษฎร ปี ๒๕๕๙			
	ชาย	หญิง	รวม	จำนวนบ้าน
๑. เมือง	๖๘,๕๖๘	๗๖,๘๕๑	๑๔๕,๔๑๙	๗๑,๒๓๑
๒. ป่าซาง	๒๖,๖๙๕	๒๘,๙๘๕	๕๕,๖๘๐	๒๓,๒๐๗
๓. บ้านโฮ้ง	๑๙,๗๐๘	๒๐,๘๙๘	๔๐,๖๐๖	๑๓,๓๐๒
๔. แม่ทา	๑๙,๓๓๕	๑๙,๘๘๕	๓๙,๒๒๐	๑๖,๑๘๔
๕. ลี้	๓๕,๐๑๕	๓๔,๖๑๒	๖๙,๖๒๗	๒๓,๙๑๒
๖. หุ่งหัวซัง	๑๐,๑๔๘	๙,๙๘๙	๒๐,๑๓๗	๒๐,๑๓๗
๗. บ้านธิ	๘,๔๖๖	๙,๑๔๕	๑๗,๖๑๑	๗,๑๙๐
๘. เวียงหนองล่อง	๘,๕๐๕	๙,๑๒๖	๑๗,๖๓๑	๑๐,๑๐๓
รวม	๑๙๖,๔๔๐	๒๐๙,๔๙๑	๔๐๕,๙๓๑	๑๗๒,๓๖๑

ที่มา : ที่ทำการปกครองจังหวัดลำพูน ข้อมูล ณ เดือนสิงหาคม ๒๕๕๙

ตารางแสดงจำนวนและร้อยละของพื้นที่ และประชากรแยกรายอำเภอ จังหวัดลำพูน ปี ๒๕๕๙

อำเภอ	ขนาดพื้นที่ (ตารางกิโลเมตร)		ประชากร (คน)		ความหนาแน่น ประชากรต่อพื้นที่ ๑ ตร. กม.
	จำนวน	ร้อยละ	จำนวน	ร้อยละ	
๑. เมือง	๔๗๙.๘๒๕	๑๐.๗๘	๑๔๕,๔๑๙	๓๖.๐๐	๓๐๓.๐๗
๒. ป่าซาง	๒๙๙.๙๕๐	๖.๕๒	๕๕,๖๘๐	๑๓.๗๒	๑๘๕.๖๓
๓. บ้านโฮ้ง	๕๙๖.๙๐๑	๑๓.๓๑	๔๐,๖๐๖	๑๐.๐๐	๖๘.๐๓
๔. แม่ทา	๗๖๒.๖๓๐	๑๖.๖๘	๓๙,๒๒๐	๙.๖๖	๕๑.๔๓
๕. ลี้	๑,๗๐๑.๙๙๐	๓๗.๙๖	๖๙,๖๒๗	๑๗.๑๕	๔๐.๙๑
๖. หุ่งหัวซัง	๔๘๖.๑๒๙	๑๐.๗๙	๒๐,๑๓๗	๔.๙๖	๔๑.๔๒
๗. บ้านธิ	๑๒๙.๐๒๔	๒.๗๒	๑๗,๖๑๑	๔.๓๔	๑๓๖.๔๙
๘. เวียงหนองล่อง	๔๙.๔๓๓	๑.๒๔	๑๗,๖๓๑	๔.๓๔	๓๕๖.๖๖
รวม	๔,๕๐๕.๘๘๒	๑๐๐	๔๐๕,๙๓๑	๑๐๐	๙๐.๐๙

ข้อมูล ณ เดือนสิงหาคม ๒๕๕๙

๒.๑.๗ โครงสร้างการบริหารราชการ

จังหวัดลำพูน มีหน่วยงานราชการต่างๆ ที่บริหารราชการในพื้นที่ ประกอบด้วย

๑) หน่วยงานการบริหารราชการส่วนกลางที่มาปฏิบัติงานในพื้นที่จังหวัดลำพูน รวมทั้งสิ้น ๓๓ หน่วยงาน
รัฐวิสาหกิจ ๑๑ หน่วยงาน

๒) หน่วยงานการบริหารราชการส่วนภูมิภาค เป็นส่วนราชการประจำจังหวัด ซึ่งกระทรวง ทบวง กรม
ต่างๆ ได้จัดส่งมาปฏิบัติราชการในจังหวัด รวมทั้งสิ้น ๓๓ หน่วยงาน

๓) หน่วยงานการบริหารราชการส่วนท้องถิ่น ๕๘ แห่ง ประกอบด้วย องค์การบริหารส่วนจังหวัด ๑ แห่ง
เทศบาลเมือง ๑ แห่ง เทศบาลตำบล ๓๙ แห่ง และองค์การบริหารส่วนตำบล ๑๘ แห่ง

๔) องค์การอิสระ ๓ หน่วยงาน (๑. กกต.จังหวัด ๒. ป.ป.ช.จังหวัด ๓. สตง.จังหวัด)

องค์กรพัฒนาเอกชนในพื้นที่ (NGO) ได้แก่

- ๑) เครือข่ายองค์กรชุมชนจังหวัดลำพูน
- ๒) โครงการปฏิรูปการเกษตรและพัฒนาชนบทจังหวัดลำพูน
- ๓) โครงการศึกษาการจัดการทรัพยากรชุมชนจังหวัดลำพูน
- ๔) โครงการสตรีและเยาวชนลำพูน
- ๕) โครงการร่วมพัฒนาชนบทลำพูน มูลนิธิพัฒนาศักยภาพชุมชน
- ๖) สมาคม วาย เอ็ม ซี เอ ลำพูน

๒.๑.๘ โครงสร้างพื้นฐานที่สำคัญ

การไฟฟ้า

การไฟฟ้าส่วนภูมิภาคจังหวัดลำพูนสามารถให้บริการไฟฟ้าครอบคลุมพื้นที่การปกครอง ของ
จังหวัด รวม ๘ อำเภอ มีไฟฟ้าครอบคลุมทุกหมู่บ้าน โดยกระแสไฟฟ้าของการไฟฟ้าส่วนภูมิภาคจังหวัดลำพูน ส่วนใหญ่
สั่งซื้อมาจากสถานีจ่ายไฟจากการไฟฟ้าฝ่ายผลิตแห่งประเทศไทย ซึ่งมีแหล่งผลิตที่สำคัญ ๑ แห่ง คือ โรงไฟฟ้าแม่เมาะ
จังหวัดลำปาง การไฟฟ้าส่วนภูมิภาคจังหวัดลำพูน สามารถให้บริการไฟฟ้าครอบคลุมพื้นที่ การปกครองของจังหวัด
ลำพูน ๘ อำเภอ

การไฟฟ้าส่วนภูมิภาคจังหวัดลำพูน มีสถานีจ่ายไฟย่อย จำนวน ๘ แห่ง ดังนี้

- ๑) สถานีไฟฟาลำพูน ๑ ตั้งอยู่ที่บ้านป่าเส้า ริมถนนสายลำพูน - เชียงใหม่ (สายเก่า)
- ๒) สถานีไฟฟาลำพูน ๒ ตั้งอยู่ที่ตำบลอุโมงค์ ริมถนนชูปเปอร์ไฮเวย์เชียงใหม่ - ลำพูน
- ๓) สถานีไฟฟาลำพูน ๓ ตั้งอยู่ในสวนอุตสาหกรรมศรีสุพัฒน์ ตำบลป่าสัก อำเภอเมืองลำพูน
- ๔) สถานีไฟฟ้านิคมอุตสาหกรรม ส่วนที่ ๑ ตั้งอยู่ที่พื้นที่นิคมอุตสาหกรรมภาคเหนือ ตำบลบ้านกลาง อำเภอ

เมืองลำพูน

- ๕) สถานีไฟฟ้าบ้านโฮ้ง
- ๖) สถานีไฟฟ้าป่าซาง
- ๗) สถานีไฟฟาลี้
- ๘) สถานีไฟฟ้านิคมอุตสาหกรรม ส่วนที่ ๒ ตั้งอยู่ที่ ตำบลบ้านกลาง อำเภอเมืองลำพูน

**สถิติผู้ใช้ไฟฟ้าและการจำหน่ายพลังงานไฟฟ้า
ของการไฟฟ้าส่วนภูมิภาคจำแนกตามประเภทผู้ใช้ จังหวัดลำพูน พ.ศ. ๒๕๕๘**

ประเภทผู้ใช้	๒๕๕๘
จำนวนผู้ใช้ไฟฟ้า (ราย)	๑๗๔,๔๕๘
พลังงานไฟฟ้าที่จำหน่ายและใช้ (กิโลวัตต์-ชั่วโมง)	๑,๑๙๗,๖๕๓,๐๕๐
บ้านอยู่อาศัย	๒๐๖,๙๔๔,๖๕๕
กิจการขนาดเล็ก	๑๐๙,๘๗๙,๐๕๓
กิจการขนาดกลาง	๑๖๒,๓๑๖,๙๗๕
กิจการขนาดใหญ่	๗๐๓,๐๑๑,๕๔๐
อื่น ๆ (๑)	๑๕,๕๐๐,๘๒๗

ที่มา : การไฟฟ้าส่วนภูมิภาค

รวบรวมโดย : สำนักงานสถิติแห่งชาติ

การประปา

ระบบประปาของจังหวัดลำพูน เป็นการประปาแหล่งน้ำดิบการประปาใช้น้ำผิวดิน (แม่น้ำปิง) ปัจจุบันการประปาในพื้นที่จังหวัดลำพูน มีพื้นที่บริการประปา รวม ๔ แห่ง ดังนี้

๑) การประปาส่วนภูมิภาคสาขาลำพูน หน่วยบริการอำเภอเมืองลำพูน เป็นการประปาแหล่งน้ำดิบการประปาใช้น้ำผิวดิน (แม่น้ำปิง) ครอบคลุมพื้นที่ ๑๐ ตำบล ได้แก่ ตำบลในเมือง เวียงยอง ต้นธง ริมปิง เหมืองง่า อุโมงค์ หนองข้างคีน ป่าสัก บ้านกลาง และมะเขือแจ้

๒) การประปาส่วนภูมิภาค สาขาลำพูน หน่วยบริการป่าซาง ครอบคลุมพื้นที่ตำบลป่าซาง ใช้แหล่งน้ำดิบจากบาดาล

๓) การประปาส่วนภูมิภาค สาขาลำพูน หน่วยบริการแม่ทา (ทาสบเส้า) ครอบคลุมพื้นที่ ตำบลทาสบเส้า ใช้แหล่งน้ำผิวดิน (อ่างเก็บน้ำชลประทาน)

๔) การประปาส่วนภูมิภาค สาขานบ้านโฮ้ง ครอบคลุมพื้นที่ตำบลบ้านโฮ้ง ใช้แหล่งน้ำจาก แม่น้ำ

ถึง

ตารางแสดงข้อมูลการให้บริการน้ำประปาในพื้นที่จังหวัดลำพูน

ลำดับ ที่	หน่วยงาน	กำลังผลิต (ลบ.ม./วัน)	ให้บริการในพื้นที่(เทศบาล, อบต.)
๑	สำนักงานการประปา ส่วนภูมิภาคสาขาลำพูน	๑๔,๐๐๐ ลบ.ม./วัน	๑๐ อบท. ได้แก่ ทต.ริมปิง, ทต. อุโมงค์, ทต.ต้นธง ,ทต.มะเขือแจ้, ทต.บ้านกลาง, ทต.เวียงยอง ทต.เหมืองง่า, ทต.ประตูป่า,ทต. หนองข้างคีน และเทศบาลเมือง
๒	สำนักงาน การประปาส่วนภูมิภาค สาขาลำพูน (หน่วยบริการ ป่าซาง)	๑,๔๔๐ ลบ.ม./วัน	๑ อบท. คือ ทต.ป่าซาง
๓	สำนักงาน การประปาส่วนภูมิภาค สาขาลำพูน (หน่วยบริการ แม่ทา)	๒๔๐ ลบ.ม./วัน	๒ อบท. ได้แก่ ทต.ทาสบเส้า และ ทต.ทาสบชัย
๔	สำนักงาน การประปาส่วนภูมิภาค สาขานบ้านโฮ้ง	๑,๔๔๐ ลบ.ม./วัน	๑ อบท. คือ ทต.บ้านโฮ้ง

สถิติผู้ใช้น้ำ ปริมาณการผลิต และการจำหน่าย ของการประปาส่วนภูมิภาค จังหวัดลำพูน
ปีงบประมาณ ๒๕๕๘

รายการ	๒๕๕๘
ผู้ใช้น้ำ (ราย)	๑๕,๘๐๗
ปริมาณน้ำผลิตจริง (ลูกบาศก์เมตร)	๔,๕๖๖,๖๕๒
ปริมาณน้ำขาย (ลูกบาศก์เมตร)	๓,๒๙๕,๙๘๓

ที่มา : การประปาส่วนภูมิภาค

รวบรวมโดย : สำนักงานสถิติแห่งชาติ

การใช้เครื่องมือ/อุปกรณ์เทคโนโลยีสารสนเทศและการสื่อสาร

จำนวนประชากรอายุ ๖ ปีขึ้นไป จำแนกตามการมี การใช้เครื่องมือ/อุปกรณ์เทคโนโลยี
สารสนเทศและการสื่อสาร จังหวัดลำพูน พ.ศ.๒๕๕๘

รายการ	๒๕๕๘
จำนวนประชากร	๓๘๙,๓๘๓
การใช้คอมพิวเตอร์	๑๑๐,๖๓๒
ใช้อินเทอร์เน็ต	๑๔๖,๓๓๑
การมีโทรศัพท์มือถือ	๓๐๖,๖๔๙

ที่มา : การสำรวจการมี การใช้เทคโนโลยีสารสนเทศและการสื่อสารในครัวเรือน สำนักงานสถิติแห่งชาติ

กระทรวงเทคโนโลยีสารสนเทศและการสื่อสาร

รวบรวมโดย : สำนักงานสถิติแห่งชาติ

การคมนาคมและขนส่ง

จังหวัดลำพูนมีเส้นทางในการเดินทางติดต่อกับพื้นที่จังหวัดใกล้เคียงต่างๆ ดังนี้

ก. ทางบก

(๑) ทางรถยนต์

๑. ติดต่อกับจังหวัดเชียงใหม่ ตามทางหลวงแผ่นดิน หมายเลข ๑๑ ระยะทางประมาณ ๓๓ กิโลเมตร (สายชุปเปอร์ไฮเวย์ ลำปาง -เชียงใหม่) และทางหลวงแผ่นดินหมายเลข ๑๐๖ ระยะทางประมาณ ๒๖ กิโลเมตร

๒. ติดต่อกับจังหวัดลำปาง โดยทางหลวงแผ่นดินหมายเลข ๑๑ ระยะทางประมาณ ๗๐ กิโลเมตร และจากจังหวัดลำปางสามารถติดต่อกับจังหวัดพะเยาและเชียงราย โดยอาศัยทางหลวงแผ่นดินหมายเลข ๑๑

๓. ติดต่อกับจังหวัดเชียงราย โดยเดินทางจากจังหวัดลำพูนเข้าสู่จังหวัดเชียงใหม่ แล้วไปตามทางหลวงแผ่นดินหมายเลข ๑๐๑๙ ระยะทางประมาณ ๒๑๐ กิโลเมตร

๔. ติดต่อกับจังหวัดแพร่และน่าน โดยอาศัยทางหลวงแผ่นดินหมายเลข ๑๑ ผ่านจังหวัดลำปางจนถึงอำเภอเด่นชัยจังหวัดแพร่ และเลี้ยวเข้าสู่ทางหลวงแผ่นดินหมายเลข ๑๐๑ สู่อำเภอแพร่และน่านตามลำดับ

เส้นทางคมนาคมระหว่างอำเภอเมืองลำพูนกับอำเภออื่น ๆ

๑. เส้นทางไปอำเภอป่าซาง บ้านโฮ้ง และอำเภอลี้ จากอำเภอเมืองลำพูน ไปตามทางหลวงแผ่นดินหมายเลข ๑๐๖ ลงสู่ทิศใต้ประมาณ ๑๑ กิโลเมตร จะถึงอำเภอป่าซาง จากอำเภอป่าซางไปอีกประมาณ ๒๙ กิโลเมตร จะถึงอำเภอบ้านโฮ้ง และจากอำเภอบ้านโฮ้งไปอีกประมาณ ๖๕ กิโลเมตรจะถึงอำเภอลี้ ซึ่งสามารถติดต่อกับอำเภอเถิน จังหวัดลำปาง ระยะทางประมาณ ๔๕ กิโลเมตร

๒. เส้นทางไปอำเภอทุ่งหัวช้าง จากอำเภอเมืองลำพูน ตามทางหลวงแผ่นดินหมายเลข ๑๐๖ ลงสู่ทิศใต้ ผ่านอำเภอป่าซาง และจากอำเภอป่าซางประมาณ ๑๙ กิโลเมตร เลี้ยวเข้าสู่ทางหลวงแผ่นดินหมายเลข ๑๑๘๔ (แยกแม่่อาว - ทุ่งหัวช้าง) อีกประมาณ ๗๕ กิโลเมตร จะถึงอำเภอทุ่งหัวช้าง

๓. เส้นทางไปอำเภอแม่ทาและอำเภอบ้านธิ จากอำเภอเมืองลำพูนตามทางหลวงแผ่นดินหมายเลข ๑๑ ลงไปทางทิศใต้ประมาณ ๒๕ กิโลเมตร จะถึงอำเภอแม่ทา และหากขึ้นไปทางทิศเหนือโดยใช้ทางหลวงแผ่นดินหมายเลข ๑๑๔๗ ประมาณ ๒๖ กิโลเมตร จะถึงอำเภอบ้านธิ

๔. เส้นทางไปอำเภอเวียงหนองล่อง จากอำเภอเมืองลำพูน ตามทางหลวงแผ่นดินหมายเลข ๑๐๖ลงสู่ทิศใต้ผ่านอำเภอป่าซาง ถึงแยกสันห้างเสือ เข้าสู่ทางหลวงแผ่นดินหมายเลข ๑๐๓๑ จะเดินทางเข้าสู่อำเภอเวียงหนองล่อง รวมระยะทางประมาณ ๔๕ กิโลเมตร

(๒) ทางรถไฟ

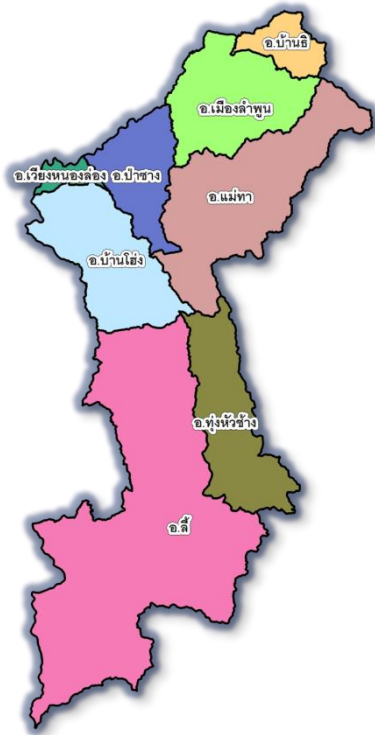
มีขบวนรถไฟทั้งขาขึ้นและขาล่องผ่านสถานีรถไฟจังหวัดลำพูน แบ่งเป็นรถขบวนสินค้า ๖ ขบวน และรถโดยสาร ๑๖ ขบวน โดยส่วนใหญ่แล้วจะจอดรับ-ส่ง ผู้โดยสารที่สถานีรถไฟลำพูนทุกขบวน ระยะทางรถไฟที่ผ่านจังหวัดมีความยาว ๖๘ กิโลเมตร สถานีรถไฟในพื้นที่จังหวัดลำพูน มี ๖ สถานีย่อย คือ สถานีรถไฟป่าเส้า สถานีรถไฟลาปูน สถานีรถไฟหนองหล่ม สถานีรถไฟศาลาแม่ทา สถานีรถไฟทาขมภู และสถานีรถไฟขุนตาน ระยะทางจากลาปูนถึงกรุงเทพมหานคร ประมาณ ๗๒๙ กิโลเมตร

ข. ทางอากาศ

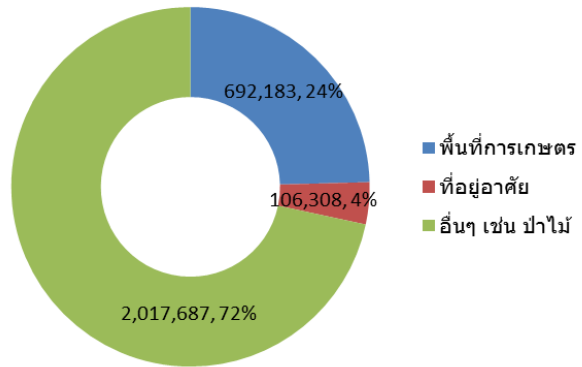
ผู้ที่มีความประสงค์จะเดินทางโดยเครื่องบินโดยสาร สามารถใช้บริการจากท่าอากาศยานจังหวัดเชียงใหม่ได้ โดยมีระยะทางห่างจากอำเภอเมืองลำพูน ประมาณ ๓๐ กิโลเมตร โดยใช้เส้นทางหลวงแผ่นดินหมายเลข ๑๑ (ถนนสุขุมเปอร์ไฮเวย์ เชียงใหม่ - ลำพูน) ใช้เวลาเดินทางโดยรถยนต์ประมาณ ๓๐ - ๔๐ นาที

๒.๒ ข้อมูลพื้นฐานด้านการเกษตรและสหกรณ์จังหวัดลำพูน

จังหวัดลำพูน : แบ่งเขตการปกครองออกเป็น ๘ อำเภอ ๕๑ ตำบล ๕๗๗ หมู่บ้าน



พื้นที่ทั้งหมด	๒,๘๑๖,๑๓๘	ไร่	แบ่งเป็น
พื้นที่การเกษตร	๖๙๒,๑๘๓	ไร่	ร้อยละ ๒๔
ที่อยู่อาศัย	๑๐๖,๓๐๘	ไร่	ร้อยละ ๔
อื่นๆ เช่น ป่าไม้	๒,๐๑๗,๖๔๗	ไร่	ร้อยละ ๗๒



ที่มา : สำนักงานเกษตรจังหวัดลำพูน (ปี ๒๕๖๐)

ประชากรทั้งหมด ๔๐๕,๒๖๘ คน แบ่งเป็น

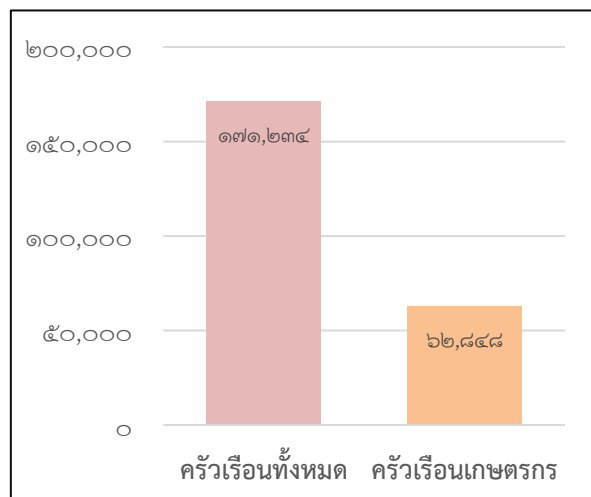
เพศ	จำนวน (คน)
ชาย	๑๙๖,๔๔๘
หญิง	๒๐๘,๘๒๐

ครัวเรือนทั้งหมด	ครัวเรือนเกษตรกร
๑๗๑,๒๓๔ (๖๓.๓๐%)	๖๒,๘๔๘ (๓๖.๗๐%)

**ความหนาแน่นของประชากรโดยเฉลี่ยเท่ากับ ๘๙.๙๔ คน ต่อพื้นที่ ๑ ตารางกิโลเมตร

ครัวเรือนเกษตรกร (จำนวนครัวเรือนเกษตรกรของจังหวัดลำพูน)

ลำดับที่	อำเภอ	จำนวนครัวเรือนเกษตรกร
๑	เมือง	๑๒,๔๐๓
๒	ป่าซาง	๗,๓๕๐
๓	บ้านโฮ้ง	๗,๐๗๙
๔	แม่ทา	๑๑,๘๗๘
๕	ลี้	๔,๐๘๑
๖	ทุ่งหัวช้าง	๑๒,๙๓๕
๗	บ้านธิ	๒,๙๙๐
๘	เวียงหนองล่อง	๔,๑๓๒
รวม		๖๒,๘๔๘



ที่มา : กรมการปกครอง สำนักงานจังหวัดลำพูน สำนักงานเกษตรจังหวัดลำพูน (ปี ๒๕๖๐)

ข้อมูลพื้นที่การเกษตรจังหวัดลำพูน

จังหวัดลำพูน มีพื้นที่ทั้งหมด ๒,๘๑๖,๑๗๘ ไร่ แบ่งเป็น พื้นที่การเกษตร ๖๙๒,๑๘๓ ไร่ คิดเป็นร้อยละ ๒๔ ที่อยู่อาศัย ๑๐๖,๓๒๒ ไร่ คิดเป็นร้อยละ ๔ และอื่น ๆ เช่น ป่าไม้ ๒,๐๑๗,๖๘๗ ไร่ คิดเป็นร้อยละ ๗๒ พื้นที่เกษตรกรรมส่วนใหญ่ปลูกไม้ผล/ไม้ยืนต้น จำนวน ๓๓๐,๗๒๙ ไร่ รองลงมาคือ การปลูกข้าว จำนวน ๑๔๕,๑๑๕ ไร่ และการปลูกพืชไร่ จำนวน ๑๓๖,๗๙๓ ไร่

อำเภอ	พื้นที่การเกษตร					รวมพื้นที่ (ไร่)
	ที่นา (ไร่)	พืชไร่ (ไร่)	ไม้ผล/ไม้ยืนต้น (ไร่)	พืชผัก (ไร่)	อื่นๆ (ไร่)	
เมืองลำพูน	๖๓,๓๒๕	๓	๔๔,๘๗๒	๔,๖๗๕	๓,๖๗๕	๑๑๖,๕๕๐
แม่ทา	๑๘,๖๗๒	๕,๔๒๒	๒๘,๐๘๕	๒,๗๖๗	๒,๔๓๔	๕๗,๓๘๐
บ้านโฮ้ง	๙,๑๙๘	๑,๑๑๒	๕๓,๕๑๗	๔,๐๙๓	๐	๖๗,๙๒๐
ลี้	๑๔,๗๖๑	๗๘,๗๖๓	๗๙,๓๒๖	๕,๐๐๕	๑๓,๐๙๕	๑๙๐,๙๕๐
ทุ่งหัวช้าง	๑๐,๒๒๖	๔๘,๙๑๒	๒๕,๘๓๓	๘๔๙	๘,๕๔๖	๙๔,๓๕๖
ป่าซาง	๑๒,๑๓๗	๗๔๖	๖๔,๖๓๔	๐	๓๒,๕๔๙	๑๑๐,๐๖๖
บ้านธิ	๑๔,๔๕๐	๑,๖๘๘	๑๕,๐๙๖	๘๖๓	๒๕๕	๓๒,๓๕๒
เวียงหนองล่อง	๒,๓๔๖	๑๔๗	๑๙,๓๘๖	๕๕๓	๑๙๗	๒๒,๖๒๙
รวม	๑๔๕,๑๑๕	๑๓๖,๗๙๓	๓๓๐,๗๒๙	๑๘,๘๐๕	๖๐,๗๔๑	๖๙๒,๑๘๓

ที่มา : สำนักงานเกษตรจังหวัดลำพูน (ปี ๒๕๖๐)

สินค้าเกษตรเศรษฐกิจที่สำคัญของจังหวัดลำพูน

พืชเศรษฐกิจที่สำคัญของจังหวัดลำพูน ที่ทำรายได้หลักให้เกษตรกร พบว่าลำไยยังเป็นพืชเศรษฐกิจที่สำคัญของจังหวัด มีพื้นที่การเพาะปลูกมากที่สุด เมื่อเทียบกับพืชชนิดอื่น และมีปริมาณผลผลิตมากที่สุด คือ ๑๒๒,๘๐๙ ตันต่อปี และมีมูลค่าการจำหน่ายสร้างรายได้มากที่สุด คือ ๔,๑๓๙๐.๒๔ ล้านบาท รองลงมาคือข้าวนาปี ข้าวโพดเลี้ยงสัตว์ และมะม่วง ซึ่งถือเป็นพืชเศรษฐกิจอีกชนิดหนึ่งที่กำลังได้รับความนิยมในการเพาะปลูกในพื้นที่ ส่วนด้านปศุสัตว์จังหวัดฯ มีสินค้าที่สำคัญ ได้แก่ ไก่พื้นเมือง สุกร ไก่เนื้อ ส่วนด้านประมง มีสินค้าที่สำคัญ ได้แก่ ปลาไนล์ และปลาหมอไทย เป็นต้น

การจำแนกสถิติการผลิตพืชที่สำคัญ มีดังนี้

ชนิดพืช	พื้นที่เพาะปลูก (ไร่)	ผลผลิต (ตัน)	ผลผลิตเฉลี่ย (กก./ไร่)	พื้นที่เพาะปลูก
๑.ลำไย	๒๖๘,๗๙๕ (เนื้อที่ให้ผล ๒๖๘,๒๒๔ ไร่)	๑๒๒,๘๐๙	๘๒๒	-ปลูกมากที่สุด คือ อ.ลี้ -รองลงมา คือ อ.ป่าซาง อ.เมือง อ.บ้านโฮ้ง อ.แม่ทา อ.เวียงหนองล่อง อ.บ้านธิ อ.ทุ่งหัวช้าง
๒.ข้าวนาปี	๙๕,๕๐๐	๖๒,๐๑๕	๖๔๙	-ปลูกมากที่สุด คือ อ.เมืองลำพูน -รองลงมา คือ อ.แม่ทา อ.ลี้ อ.ป่าซาง อ.ทุ่งหัวช้าง อ.บ้านธิ อ.บ้านโฮ้ง อ.เวียงหนองล่อง
๓.ข้าวโพดเลี้ยงสัตว์	๙๙,๕๗๔ (เนื้อที่ให้ผล ๙๗,๕๕๒ ไร่)	๖๗,๖๑๑	๖๙๓	-ปลูกมากที่สุด คือ อ.ลี้ -รองลงมา คือ อ.ทุ่งหัวช้าง อ.แม่ทา อ.บ้านโฮ้ง
๔.กระเทียม	๓,๑๖๕ (พื้นที่เก็บเกี่ยว ๓,๑๖๕ ไร่)	๓,๒๓๕	๑,๐๒๒	-ปลูกมากที่สุด คือ อ.ลี้ -รองลงมา คือ อ.บ้านโฮ้ง อ.เวียงหนองล่อง อ.เมือง อ.แม่ทา อ.ทุ่งหัวช้าง อ.ป่าซาง
๕.หอมแดง	๔,๙๘๓ (พื้นที่เก็บเกี่ยว ๔,๙๘๓ ไร่)	๑๐,๕๗๙	๒,๑๒๓	-ปลูกมากที่สุด คือ อ.บ้านโฮ้ง -รองลงมา คือ อ.ป่าซาง อ.ลี้ อ.แม่ทา อ.ทุ่งหัวช้าง
๖.มันฝรั่ง	๒,๕๒๕ (พื้นที่เก็บเกี่ยว ๒,๕๒๕ ไร่)	๘,๐๕๑	๓,๑๘๙	-ปลูกมากที่สุด คือ อ.ทุ่งหัวช้าง -รองลงมา คือ อ.ลี้ อ.ป่าซาง อ.บ้านโฮ้ง
๗.มะม่วง	๒๑,๒๐๖ (เนื้อที่ให้ผล ๒๑,๐๒๓ ไร่)	๒๔,๗๕๔	๑,๑๗๗.๔๗	-ปลูกมากที่สุด คือ อ.บ้านโฮ้ง -รองลงมา คือ อ.เวียงหนองล่อง อ.บ้านธิ อ.ลี้ อ.ป่าซาง อ.ทุ่งหัวช้าง อ.แม่ทา อ.เมือง

ที่มา : สำนักงานเศรษฐกิจการเกษตร (๒๕๕๙)

เครื่องชี้ภาวะเศรษฐกิจการเกษตรของจังหวัดลำพูน

ข้อมูลภาวะทางเศรษฐกิจด้านการเกษตรของจังหวัดลำพูน พบว่า ลำไยยังเป็นพืชเศรษฐกิจที่สำคัญของจังหวัด มีพื้นที่การเพาะปลูกมากที่สุด เมื่อเทียบกับพืชชนิดอื่น และมีปริมาณผลผลิตมากที่สุด คือ ๑๒๒,๘๐๙ ตันต่อปี และมีมูลค่าการจำหน่ายสร้างรายได้มากที่สุด คือ ๔,๑๓๙๐.๒๔ ล้านบาท รองลงมาคือข้าวนาปี ข้าวโพดเลี้ยงสัตว์ และหอมแดง ซึ่งถือเป็นพืชเศรษฐกิจอีกประเภทหนึ่งที่กำลังได้รับความนิยมในการเพาะปลูกในพื้นที่

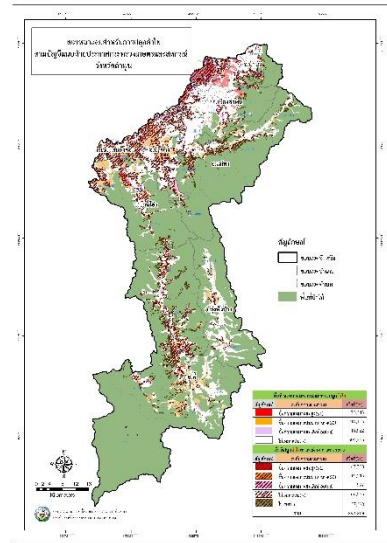
ชนิดสินค้าเกษตร	ดัชนีปริมาณผลผลิต (ตัน)	ดัชนีราคา (บาท/ตัน)	มูลค่า (ล้านบาท)
๑. ลำไย	๑๒๒,๘๐๙	๓๔,๑๒๐	๔,๑๓๙๐.๒๔
๒. ข้าวนาปี	๖๔,๑๓๔	๑๒,๖๗๐	๘๑๒.๕๘
๓. ข้าวนาปรัง	๖,๑๒๘	๑๑,๕๓๐	๗๐.๖๖
๔. ข้าวโพดเลี้ยงสัตว์	๕๗,๒๘๓	๘,๐๕๐	๔๖๑.๑๒
๕. กระเทียม	๔,๓๑๓	๑๑,๙๔๐	๕๑.๕๐
๖. หอมแดงสด	๓๐,๒๒๖	๑๔,๑๕๐	๔๒๗.๗๐

ข้อมูลจากสำนักงานคลังจังหวัดลำพูน ณ ปี ๒๕๕๙

ข้อมูลพื้นที่เพาะปลูกพืชที่สำคัญของจังหวัดลำพูน

ลำไย (พื้นที่ปลูก ๘ อำเภอ)

- พื้นที่ปลูก ๒๗๐,๑๒๕ ไร่
- เนื้อที่ให้ผล ๒๖๗,๙๖๗ ไร่
- พันธุ์ : อีตอ
- ผลผลิต ๒๐๑,๒๐๐ ตัน
- ผลผลิตเฉลี่ย ๗๔๕ กก./ไร่
- พื้นที่ปลูก : ปลูกมากที่สุด คือ อ.ลี้
รองลงมา คือ อ.ป่าซาง อ.เมืองลำพูน
อ.บ้านโฮ้ง อ.แม่ทา อ.เวียงหนองล่อง
อ.บ้านธิ อ.ทุ่งหัวช้าง



ประมาณการผลผลิตลำไย ปี ๒๕๖๐

ลำไย	ปี ๒๕๖๐			
	เนื้อที่ยืนต้น (ไร่)	เนื้อที่ให้ผล (ไร่)	ผลผลิต (ตัน)	ผลผลิตต่อเนื้อที่ให้ผล (กก./ไร่)
ในฤดู	๑๙๘,๒๖๓	๑๙๖,๑๐๕	๑๐๐,๗๗๓	๕๐๘
นอกฤดู	๗๑,๘๖๒	๗๑,๘๖๒	๑๐๐,๔๒๗	๑,๓๙๗
รวม	๒๗๐,๑๒๕	๒๖๗,๙๖๗	๒๐๑,๒๐๐	๗๔๕

ที่มา : การคาดการณ์ สำนักงานเกษตรจังหวัดลำพูน (๒๕๖๐) , สำนักงานเศรษฐกิจการเกษตร (๒๕๖๐)

ข้อมูลสถานการณ์การผลิตลำไย 8 จังหวัดภาคเหนือปีการผลิต 2559/60

สถานการณ์ด้านการผลิตลำไย ปีการผลิต 2559 รวม 8 จังหวัดภาคเหนือคาดการณ์พื้นที่ยืนต้น 847,094 ไร่ เนื้อที่ให้ผล 824,154 ไร่ ปริมาณผลผลิตที่คาดว่าจะออกสู่ตลาด ผลผลิตรวมประมาณ 420,165 ตัน ลดลงจากปีก่อน ร้อยละ 22.42 ผลผลิตลำไย ปี 2559 8 จังหวัดภาคเหนือ แบ่งเป็นได้ดังนี้

- ลำไยในฤดู จำนวน 234,265 ตัน (ร้อยละ 55.75)
- ลำไยนอกฤดู จำนวน 185,900 ตัน (ร้อยละ 44.25)

สถานการณ์การผลิตรวม ปีการผลิต 2559 (รวม 8 จังหวัดภาคเหนือ)

8 จังหวัด ภาคเหนือ	เนื้อที่ยืนต้น (ไร่)		เนื้อที่ให้ผล (ไร่)		ผลผลิต(ตัน)	
	2558	2559	2558	2559	2558	2559
ลำไยในฤดู	705,182	701,593	685,009	678,653	341,859	234,265
ลำไยนอกฤดู	148,061	145,501	148,061	145,501	199,784	185,900
รวม	853,243	847,094	833,070	824,154	541,643	420,165

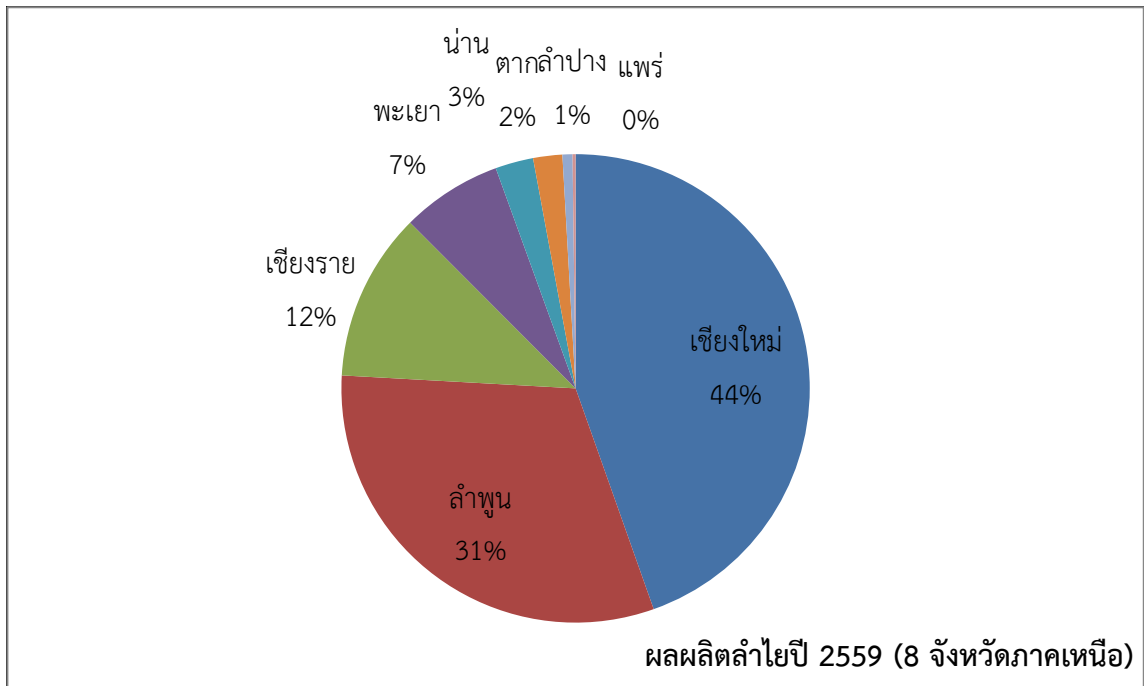
ที่มา : มติที่ประชุมคณะทำงานสำรวจข้อมูลไม้ผลเศรษฐกิจภาคเหนือ ครั้งที่ 4/2559 วันที่ 8 กรกฎาคม 2559

ข้อมูลการผลิตลำไย ปีการผลิต 2559 รายจังหวัด (ผลผลิตรวม)

จังหวัด	เนื้อที่ยืนต้น (ไร่)		เนื้อที่ให้ผล (ไร่)		ผลผลิต(ตัน)		ร้อยละ +(เพิ่ม)/-(ลด)
	2558	2559	2558	2559	2558	2559	
รวม 8จังหวัด	853,243	847,094	833,070	824,154	541,643	420,165	- 22.43
เชียงใหม่	313,391	310,993	298,013	295,177	263,287	205,423	- 21.98
ลำพูน	271,040	268,795	270,580	268,224	149,415	122,809	- 17.81
เชียงราย	130,936	132,536	130,308	130,727	64,996	43,153	- 33.61
พะเยา	57,298	58,149	55,316	55,206	28,826	22,482	- 22.01
น่าน	33,818	33,166	33,349	32,697	16,741	14,714	- 12.11
ตาก	20,378	18,214	19,318	17,218	11,056	8,081	- 26.91
ลำปาง	21,350	20,465	21,224	20,339	5,228	2,540	- 51.42
แพร่	5,032	4,776	4,962	4,566	2,094	963	- 54.01

ที่มา : มติที่ประชุมคณะทำงานสำรวจข้อมูลไม้ผลเศรษฐกิจภาคเหนือ ครั้งที่ 4/2559 วันที่ 8 กรกฎาคม 2559

สัดส่วนของผลผลิตลำไยในภาคเหนือที่ออกสู่ตลาดมากที่สุดได้แก่ จังหวัดเชียงใหม่ร้อยละ ๔๔ รองลงมาได้แก่ จังหวัดลำพูนร้อยละ ๓๑ จังหวัดเชียงรายร้อยละ ๑๒ จังหวัดพะเยาร้อยละ ๗ จังหวัดน่าน ร้อยละ ๓ จังหวัดตากร้อยละ ๒ จังหวัดลำปางร้อยละ ๑ และจังหวัดแพร่ ตามลำดับ



ที่มา : มติที่ประชุมคณะทำงานสำรวจข้อมูลไม้ผลเศรษฐกิจภาคเหนือ ครั้งที่ 4/2559 วันที่ 8 กรกฎาคม 2559

ข้อมูลการผลิตลำไย ปีการผลิต 2559 รายจังหวัด (ลำไยในฤดู)

จังหวัด	เนื้อที่ยืนต้น (ไร่)	เนื้อที่ให้ผล (ไร่)	ผลผลิต(ตัน)		เปอร์เซ็นต์ ลด/เพิ่ม	ผลผลิต/ไร่ (กก./ไร่)
			2558	2559		
รวม8 จังหวัด	701,593	678,653	341,859	234,265	- 0.31	345
เชียงใหม่	219,933	204,117	137,624	87,682	- 0.36	430
ลำพูน	226,295	225,724	90,028	65,221	- 0.28	289
เชียงราย	131,291	129,482	60,042	41,752	- 0.30	322
พะเยา	56,835	53,892	27,446	21,085	- 0.23	391
น่าน	33,166	32,697	16,741	14,714	- 0.12	450
ตาก	9,052	8,056	2,808	550	- 0.80	68
ลำปาง	20,245	20,119	5,076	2,298	- 0.55	114
แพร่	4,776	4,566	2,094	963	- 0.54	211

ข้อมูลการผลิตลำไย ปีการผลิต 2559 รายจังหวัด (ลำไยนอกฤดู)

จังหวัด	เนื้อที่ยืนต้น (ไร่)	เนื้อที่ให้ผล (ไร่)	ผลผลิต(ตัน)		เปอร์เซ็นต์ เพิ่ม/ลด	ผลผลิตเฉลี่ย (กก./ไร่)
			2558	2559		
รวม 8 จังหวัด	145,501	145,501	199,784	185,900	- 0.07	1,278
เชียงใหม่	91,060	91,060	125,663	117,741	- 0.06	1293
ลำพูน	42,500	42,500	59,387	57,588	- 0.03	1355
เชียงราย	1,245	1,245	4,954	1,401	- 0.72	1125
พะเยา	1,314	1,314	1,380	1,397	0.01	1063
น่าน	-	-	-	-	-	0
ตาก	9,162	9,162	8,248	7,531	- 0.09	822
ลำปาง	220	220	152	242	0.59	1100
แพร่	-	-	-	-	-	0

ตารางที่ 8 ร้อยละและปริมาณผลผลิตลำไย 8 จังหวัดภาคเหนือ ที่ออกสู่ตลาดรายเดือน

เดือน	8 จังหวัดภาคเหนือ		เชียงใหม่ (ตัน)	ลำพูน (ตัน)	เชียงราย (ตัน)	พะเยา (ตัน)	น่าน (ตัน)	ตาก (ตัน)	ลำปาง (ตัน)	แพร่ (ตัน)
	ร้อยละ	(ตัน)								
ม.ค.	9.44	39,678.00	25,149	10,994	-	-	-	3,293	242	-
ก.พ.	6.96	29,249.00	19,945	7,291	-	-	-	2,013	-	-
มี.ค.	3.21	13,477.00	8,807	4,244	-	-	-	426	-	-
เม.ย.	1.62	6,805.00	3,497	2,902	-	-	-	406	-	-
พ.ค.	1.67	7,028.00	2,437	4,302	-	-	-	289	-	-
มิ.ย.	0.44	1,841.00	1,315	411	-	-	-	115	-	-
ก.ค.	18.54	77,884.00	34,748	30,393	3,612	7,700	-	385	596	450
ส.ค.	29.48	123,878.00	39,265	32,565	29,790	11,165	8,828	50	1,702	513
ก.ย.	7.30	30,662.00	12,354	1,852	8,350	2,220	5,886	-	-	-
ต.ค.	3.59	15,091.00	14,247	564	280	-	-	-	-	-
พ.ย.	5.74	24,103.00	14,718	7,152	836	1,397	-	-	-	-
ธ.ค.	12.01	50,469.00	28,941	20,139	285	-	-	1,104	-	-
รวม	100.00	420,165.00	205,423	122,809	43,153	22,482	14,714	8,081	2,540	963

				ฤดู	ฤดู			
ลิ	8,063	77,995	77,995	73,542	4,453	20,778	16,028	36,806
ป่าซาง	9,546	46,723	46,723	37,986	8,737	11,462	10,792	22,254
เมืองลำพูน	8,754	41,659	41,594	39,499	2,095	11,525	9,360	20,885
บ้านโฮ้ง	8,011	36,551	36,551	26,844	9,707	7,908	8,495	16,403
แม่ทา	3,849	26,528	25,787	13,959	11,828	4,216	6,018	10,234
เวียงหนองล่อง	2,934	17,856	17,854	13,162	4,692	3,662	4,354	8,016
บ้านธิ	1,574	11,328	11,328	10,439	889	2,885	2,406	5,291
ทุ่งหัวช้าง	1,470	10,155	10,155	10,056	99	2,785	135	2,920
รวม	44,201	268,795	267,987	225,487	42,500	65,221	57,588	122,809

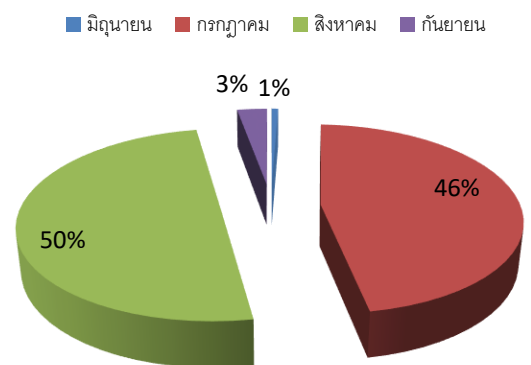
แหล่งพื้นที่เพาะปลูกลำไยที่สำคัญจังหวัดลำพูน ได้แก่อำเภอเถลี ป่าซาง เมืองลำพูน แม่ทา บ้านโฮ้ง เวียงหนองล่อง และบ้านธิ ตามลำดับ ส่วนพื้นที่ที่ผลผลิตในฤดูออกสู่ตลาดช่วงต้นฤดูการผลิตได้แก่อำเภอเมืองลำพูน และผลผลิตออกช้า(ปลายฤดูการผลิต) คืออำเภอเถลี

๖๗

ร้อยละและปริมาณผลผลิตลำไยจังหวัดลำพูนที่ออกสู่ตลาด ปี 2559/60

เดือน	ร้อยละ	ผลผลิต(ตัน)
มกราคม	8.95	10,994
กุมภาพันธ์	5.94	7,291
มีนาคม	3.46	4,244
เมษายน	2.36	2,902
พฤษภาคม	3.50	4,302
มิถุนายน	0.33	411
กรกฎาคม	24.75	30,393
สิงหาคม	26.52	32,565
กันยายน	1.51	1,852

ร้อยละของปริมาณผลผลิตลำไยในฤดูที่ออกสู่ตลาด



สถานการณ์ด้านการตลาดลำไยปี 59

ลำไยเป็นผลไม้เศรษฐกิจสำคัญที่สร้างรายได้ให้กับประเทศไทยอย่างมหาศาล มีพื้นที่เพาะปลูกในประเทศกว่า 1.10 ล้านไร่ ซึ่งแหล่งเพาะปลูกสำคัญร้อยละ 81 ของพื้นที่ที่ให้ผลผลิตอยู่ทางภาคเหนือ ได้แก่ จังหวัดเชียงใหม่ ลำพูน เชียงราย พะเยา และน่าน ส่วนที่เหลือกระจายอยู่ในภาคกลางและภาคตะวันออกเฉียงเหนือ เช่น จันทบุรี และเลย

ผลผลิตลำไยของประเทศไทยในแต่ละปี นอกจากนำไปบริโภคภายในประเทศแล้ว ยังมีการส่งออกในลักษณะต่างๆ เป็นจำนวนมาก ทั้งลำไยสด ลำไยอบแห้ง ลำไยแช่แข็งและผลิตภัณฑ์ลำไย ซึ่งตลาดส่งออกลำไยสดที่สำคัญ ได้แก่ จีน อินโดนีเซีย ฮองกง เวียดนาม แคนาดา มาเลเซีย สิงคโปร์ และฟิลิปปินส์ ส่วนลำไยอบแห้งมีตลาดใหญ่ที่สุด คือ ฮองกง และจีน โดยในปี 2558 ที่ผ่านมา ประเทศไทยมีมูลค่าการส่งออกลำไยสด 9,752 ล้านบาท ลำไยอบแห้ง 5,426 ล้านบาท ลำไยแช่แข็งและผลิตภัณฑ์ลำไย 635 ล้านบาท รวมมูลค่ากว่า 15,813 ล้านบาท

สำหรับปริมาณผลผลิตและราคาลำไยในฤดูกาลของภาคเหนือปี 2559 นี้ ศูนย์วิจัยเศรษฐกิจและพยากรณ์ทางการเกษตร คณะเศรษฐศาสตร์ มหาวิทยาลัยแม่โจ้ ได้ทำการวิเคราะห์ข้อมูลโดยพิจารณาถึงปัจจัยต่างๆ ที่จะส่งผลต่อปริมาณผลผลิตและราคาลำไยในฤดูกาลของภาคเหนือ โดยคาดการณ์ว่าปริมาณผลผลิตลำไยในฤดูกาล (เดือนกรกฎาคมถึงเดือนกันยายน) จะลดลงประมาณร้อยละ 20 – 30 เมื่อเปรียบเทียบกับปริมาณผลผลิตในช่วงเวลาเดียวกันของปี 2558 เนื่องจากแม้ว่าในปี 2559 นี้ ลำไยจะมีการติดดอกมากกว่าปีที่ผ่านมา แต่จากปัจจัยทางสภาพภูมิอากาศที่แปรปรวนในหลายพื้นที่ ไม่ว่าจะเป็นจังหวัดเชียงใหม่ จังหวัดลำพูน จังหวัดเชียงราย และจังหวัดพะเยา ซึ่งเป็นแหล่งปลูกลำไยรายใหญ่ของภาคเหนือ ได้ประสบกับภัยแล้งอย่างรุนแรง ฝนทิ้งช่วงเป็นเวลานานหลายเดือน เกษตรกรขาดแคลนน้ำสำหรับการเพาะปลูก โดยเฉพาะในช่วงเดือนมีนาคมถึงเดือนพฤษภาคม ซึ่งเป็นระยะที่ผลลำไย (ในฤดูกาล) กำลังเจริญเติบโต ทำให้ดอกและผลลำไยร่วงเป็นจำนวนมาก อีกทั้งในบางพื้นที่ที่ขาดน้ำอย่างรุนแรง ต้นลำไยบางส่วนเกิดความเสียหายและแห้งตาย ผลลำไยที่กำลังสร้างเนื้อ

ขาดน้ำ หยดชะงักการเจริญเติบโต ทำให้ผลลำไยมีขนาดเล็ก ประกอบกับในเดือนมิถุนายนที่ผ่านมาเกิดพายุฤดูร้อน ผลลำไยที่กำลังเจริญเติบโตได้รับน้ำฝนในปริมาณมาก ทำให้ผลลำไยผิวแตกเสียหายบางส่วน เป็นเหตุให้ผลผลิตลำไยในฤดูกาลของปีนี้มีปริมาณลดลง และยังส่งผลให้คุณภาพของผลผลิตลำไยไม่เป็นไปตามที่เกษตรกรคาดการณ์ไว้

ส่วนราคาลำไยในฤดูกาลที่เกษตรกรได้รับ ในปี 2559 นี้ คาดการณ์ว่าจะมีราคาเพิ่มขึ้นประมาณร้อยละ 10 – 20 หรือประมาณ 5 – 8 บาท/กิโลกรัม เมื่อเปรียบเทียบกับราคาผลผลิตลำไยในช่วงเวลาเดียวกันของปี 2558 ทั้งแบบตะกร้า และแบบร่วง ในทุกขนาดของผลลำไย เนื่องจากปริมาณผลผลิตลำไยในปีนี้มีปริมาณค่อนข้างน้อย โดยราคาลำไยแบบตะกร้าจะมีราคาประมาณ 35 – 40 บาท/กิโลกรัม

สำหรับประเด็นที่น่าสนใจอื่นๆ ที่ทางศูนย์วิจัยเศรษฐกิจและพยากรณ์ทางการเกษตรได้รับข้อมูลจากการลงพื้นที่สังเกตและสัมภาษณ์เกษตรกร รวมถึงผู้รับซื้อ และเจ้าหน้าที่ในพื้นที่ พบว่า ในหลายพื้นที่ที่มีผู้รับซื้อลำไยเป็นจำนวนมากเข้าไปทำการรับซื้อผลผลิตถึงในสวนของเกษตรกร ซึ่งเป็นสัญญาณที่บ่งบอกถึงปริมาณความต้องการผลผลิตลำไยที่มีมากกว่าปริมาณผลผลิตลำไยในพื้นที่

ที่มา : ศูนย์วิจัยเศรษฐกิจและพยากรณ์ทางการเกษตร คณะเศรษฐศาสตร์ มหาวิทยาลัยแม่โจ้

ช่องทางด้านการตลาดภายใน ประเทศ และต่างประเทศ ตลอดจนความต้องการแปรรูปผลผลิตลำไยของจังหวัดลำพูน สรุปได้ดังนี้

1. ตลาดภายในประเทศ (ตลาดมัดปึก/ช่อ) เป็นล้งรับซื้อลำไยจากเกษตรกรโดยตรง ส่วนใหญ่จะเป็นเกรด AA+A มีล้งรับซื้อทั้งหมดจำนวน 25 ราย เฉลี่ยรับซื้อต่อวัน ลังละ 5 ตัน ประมาณ 125 ตันต่อวัน ระยะเวลา 30 วัน จะสามารถดูดซับลำไยได้ 3,750 ตัน

2. ตลาดลำไยสดส่งออกต่างประเทศ (ตะกร้าขาว) เป็นล้งรับซื้อลำไยโดยการคัดเกรด แต่งช่อ ใส่ตะกร้าขาว แล้วนำไปรมซัลเฟอร์ไดออกไซด์ เพื่อยืดอายุ มีจำนวนทั้งหมด 67 ลัง

- ลังใหญ่ 26 ลัง รับซื้อลำไยสดคัดเกรด ส่งประเทศจีน และประเทศอินโดนีเซีย เฉลี่ยวันละ 2 ตู้อะละ 25,000 กก. รวม 50,000 กก.ต่อวัน ในระยะ 30 วัน จะสามารถดูดซับลำไยสดได้ประมาณ 39,000 ตัน

- ลังเล็ก 41 ลัง เฉลี่ยลึงละ 5,000 กก.ต่อวัน ระยะเวลา 30 วัน สามารถดูดซับลำไยสดได้ประมาณ 6,150 ตัน

3. ตลาดลำไยแปรรูป อบแห้งทั้งเปลือก จำนวน 87 ราย และลำไยอบเนื้อสีทอง จำนวน 51 ราย จะใช้ลำไยจากจุดร่อน ทั้งหมด จำนวน 496 จุด เครื่องร่อน 1,064 เครื่อง ใน 1 เครื่องสามารถร่อนลำไยสดได้ 3,500 กก. ต่อ ระยะเวลา 30 วัน สามารถร่อนลำไยเพื่อเข้าสู่กระบวนการแปรรูปได้ จำนวน 111,720 ตัน

ราคาลำไยในฤดู (สดช่อตะกร้าขาว) ปี 2556 - 2559

เดือน		เกรด AA				เกรด A			
		ปี 2556	ปี 2557	ปี 2558	ปี 2559	ปี 2556	ปี 2557	ปี 2558	ปี 2559
กรกฎาคม	สัปดาห์ที่ 4	23-30	-	38-42	-	20-25	-	32-38	
	สัปดาห์ที่ 5	23-30	22-30	38-47	32-35	20-25	17-25	34-41	30
สิงหาคม	สัปดาห์ที่ 1	25-28	22-28	38-74	35-40	18-23	17-26	34-41	30
	สัปดาห์ที่ 2	27-34	22-27	38-49	35-40	22-26	17-24	34-43	28-30
	สัปดาห์ที่ 3	28-36	22-29	38-47		24-28	19-26	34-41	
	สัปดาห์ที่ 4	30-42	23-32	37-48		25-35	21-28	32-41	
กันยายน	สัปดาห์ที่ 1	35-42	25-31	37-47		30-35	21-28	32-41	
	สัปดาห์ที่ 2	37-40	25-31	-		33-35	21-28	-	
	สัปดาห์ที่ 3	-	30-31	-		-	25-26	-	

หน่วย บาท : กิโลกรัม

๗๐

ราคาลำไยในฤดู (สดช่อตะกร้าขาว) ปี 2556 – 2559 (ต่อ)

เดือน		เกรด B				เกรด C			
		ปี 2556	ปี 2557	ปี 2558	ปี 2559	ปี 2556	ปี 2557	ปี 2558	ปี 2559
กรกฎาคม	สัปดาห์ที่ 4	17-20	-	28-34		9-12	-	18-24	
	สัปดาห์ที่ 5	15-18	13-20	32-35	25-28	7-9	7-16	25-30	8
สิงหาคม	สัปดาห์ที่ 1	15-18	14-22	32-35	22-25	7-13	8-14	26-30	8
	สัปดาห์ที่ 2	17-22	14-20	32-37	22-25	5-13	13-15	26-28	8-9
	สัปดาห์ที่ 3	18-25	15-23	32-35		5-13	14-16	26	

	สัปดาห์ที่ 4	20-30	16-23	32-35		5-16	15-16	26	
กันยายน	สัปดาห์ที่ 1	25-30	18-25	32-35		6-16	15-16	26	
	สัปดาห์ที่ 2	25-28	18-25	-		15-16	15-16	-	
	สัปดาห์ที่ 3	-	20-25	-		-	15-16	-	

ปี การผลิต 2559 ราคาซื้อขายลำไยสดช่อ (ตะกร้าขาว) ที่ส่งออกไปจีนในช่วงต้นฤดู(ก.ค.-ส.ค.) ต่ำกว่าปีก่อน ถึงแม้ว่าปริมาณผลผลิตลำไยจะลดลงเมื่อเทียบกับปีก่อน แต่เนื่องจากประสบปัญหาภัยแล้ง และสภาพอากาศแปรปรวน ทำให้ลำไยคุณภาพไม่ดี ทำให้เป็นอุปสรรคต่อการส่งออกไปจีนซึ่งเป็นตลาดบริโภคหลักของลำไยไทย เนื่องจากคุณภาพลำไยสดช่อที่จะส่งออกไปตลาดจีน ต้องผลได้ขนาดผลมีลูกโต ผิวสวย

ราคาลำไยในฤดู (รูตร่วง) ปี 2556 - 2559

หน่วย บาท : กิโลกรัม

เดือน		เกรด AA				เกรด A			
		ปี 2556	ปี 2557	ปี 2558	ปี 2559	ปี 2556	ปี 2557	ปี 2558	ปี 2559
กรกฎาคม	สัปดาห์ที่ 4	19-22	-	28-34	-	12-15	-	20-24	-
	สัปดาห์ที่ 5	19-21	18-20	32-35	29-30	11-14	7-11	21-24	17-18
สิงหาคม	สัปดาห์ที่ 1	21-26	17-20	33-35	32-34	12-16.50	7-10	22-24	17-19
	สัปดาห์ที่ 2	26-28	14-18	33-36	33-35	16-16.50	5-7	21-24	17-18
	สัปดาห์ที่ 3	27-30	15-17	31-36		17-18.50	5-7	20-24	
	สัปดาห์ที่ 4	27-30	14-17	28-33		17-19	5-7.50	17-22	
กันยายน	สัปดาห์ที่ 1	27-30	14-17.50	26-27		17-20	5-7.50	16	
	สัปดาห์ที่ 2	27-30	14-17.50	-		17-19	5-7.50	-	
	สัปดาห์ที่ 3	-	14-17.50	-		-	6-7.50	-	

๗๑

ราคาลำไยในฤดู (รูตร่วง) ปี 2556 – 2559 (ต่อ)

เดือน		เกรด B				เกรด C			
		ปี 2556	ปี 2557	ปี 2558	ปี 2559	ปี 2556	ปี 2557	ปี 2558	ปี 2559
กรกฎาคม	สัปดาห์ที่ 4	5-7	-	10-14	-	1.50-3	-	3-5	-
	สัปดาห์ที่ 5	5-7	3-6	11-14	7-8	1-2	0.50-2	3-4	1
สิงหาคม	สัปดาห์ที่ 1	5-8	3-5	12-13	7-9	1-3	0.50-1	2-3	1-2

	สัปดาห์ที่ 2	7-8.50	2-3	10-13	6-8	1-3	0-50-1	2-3	1-2
	สัปดาห์ที่ 3	7-9	3-4	9-13		1-3	0-50-1	2-3	
	สัปดาห์ที่ 4	7-9	3-4	7-10		1-3	1	2-3	
กันยายน	สัปดาห์ที่ 1	7-10	3-4	5-6		1-3	1	1-2	
	สัปดาห์ที่ 2	8-10	3-4	-		2-3	1	-	
	สัปดาห์ที่ 3	-	3-4	-		-	1	-	

ผู้ประกอบการรับซื้อลำไยสด (รูตร่วง) เพื่อนำไปผลิตลำไยอบแห้งทั้งเปลือกและลำไยอบแห้งเนื้อ สีทอง ซึ่งในปี ๒๕๕๙ ผลผลิตลำไยรูตร่วงส่วนใหญ่เป็นเกรด B ประมาณ ๔๐% เกรด A ๓๕% เกรด AA ๑๕% และเกรด C ๑๐% ดังนั้น ราคารับซื้อลำไยสด (รูตร่วง) จึงขึ้นอยู่กับราคาจำหน่ายลำไยอบแห้งทั้งเปลือก โดยอัตราการแปรรูปลำไยสด : ลำไยอบแห้งทั้งเปลือก เท่ากับ ๓.๓ กก : ๑ กก.

ราคาลำไยสดช่อ (มัดปึก)

เดือน		เกรด AA+A				เกรด A+B			
		ปี 2556	ปี 2557	ปี 2558	ปี 2559	ปี 2556	ปี 2557	ปี 2558	ปี 2559
กรกฎาคม	สัปดาห์ที่ 4	19-23	-	30-35	-	14-20	-	25-28	-
	สัปดาห์ที่ 5	18-20	16-22	34-35	32-35	13-15	12-16	28-30	25
สิงหาคม	สัปดาห์ที่ 1	16-25	16-22	34-35	32-35	17-18	12-16	23-25	25
	สัปดาห์ที่ 2	22-28	16-21	30-35	32-34	17-19	12-15	24-25	20-25
	สัปดาห์ที่ 3	24-28	16-21	30-35		18-20	12-15	24-25	
	สัปดาห์ที่ 4	24-28	16-20	30-35		15-22	14-15	24-32	
กันยายน	สัปดาห์ที่ 1	24-28	16-22	30-35		20-22	14-18	24-32	
	สัปดาห์ที่ 2	24-28	20-22	-		20-22	16-18	-	
	สัปดาห์ที่ 3	-	20-25	-		-	16-18	-	

หน่วย บาท : กิโลกรัม

ลำไยสดช่อ (มัดปึก) ผู้ประกอบการรวบรวมลำไยสดช่อ (มัดปึก) เพื่อจำหน่ายในประเทศ เช่น ตลาดไท ตลาดสี่มุมเมือง ตลาดขายส่งในภาคกลางและภาคตะวันออก รวมถึงจำหน่ายให้กับห้างสรรพสินค้า ซึ่งในปีนี้มีคุณภาพดีสำหรับผลิตเป็นลำไยมัดปึก มีค่อนข้างน้อย ประกอบกับเกษตรกรส่วนใหญ่จะจำหน่ายเป็นลำไยรูตร่วง เนื่องจากมีต้นทุนค่าแรงที่ต่ำกว่า

๗๒

ราคาลำไยอบแห้งทั้งเปลือก

หน่วย บาท : กิโลกรัม

เกรด	ปี 2557	ปี 2558	ปี 2559
AA	60	115-118	125

A	40	55-58	53
B	18	26	24
C	8-9	-	13

ปี 2559 สถานการณ์การตลาดลำไยอบแห้งทั้งเปลือก ค่อนข้างชะลอตัว เนื่องจากตลาดจีน ซึ่งเป็นตลาดปลายทางที่สำคัญ ผู้ประกอบการค้ายังมีสต็อกลำไยอบแห้งทั้งเปลือกของมีก่อนอยู่เป็นจำนวนมาก ทำให้ชะลอการรับซื้อลำไยอบแห้งในปี นี้ เพื่อระบายสต็อกเก่าก่อน

ที่มา : ข้อมูลจากสำนักงานพาณิชย์จังหวัดลำพูน ณ สิงหาคม 2559

จากข้อมูลพบว่าพื้นที่ปลูกลำไยของจังหวัดลำพูนมีแนวโน้มทรงตัว แต่จำนวนพื้นที่ให้ผลปี 2559 ลดลงจากปีก่อน เนื่องจากผู้ปลูกลำไย ประสบปัญหาภัยแล้ง ขาดน้ำในการหล่อเลี้ยงต้น ทำให้ต้นลำไยยืนต้นตายเป็นจำนวนมาก ส่งผลกระทบต่อปริมาณผลผลิตลดลง แต่ส่วนสำคัญที่ส่งผลต่อปริมาณผลผลิตในแต่ละปี ขึ้นอยู่กับสภาพภูมิอากาศเป็นสำคัญ หากสภาพภูมิอากาศหนาวเย็นเป็นเวลานาน จะทำให้ลำไยออกดอกเป็นจำนวนมาก ส่งผลให้ปริมาณผลผลิตมาก ซึ่งจะทำให้ราคาตกต่ำในช่วงที่ผลผลิตออกกระจุกตัว จำเป็นที่จะต้องเร่งส่งเสริมให้เกษตรกรวางแผนการผลิตลำไยนอกฤดู เพื่อดึงปริมาณผลผลิตให้ออกกระจายตัวตามช่วงความต้องการของตลาด เป็นการลดความเสี่ยงด้านการตลาดให้แก่เกษตรกรได้อีกทางหนึ่ง ซึ่งจากการวิเคราะห์ข้อมูลราคาในการจำหน่ายผลผลิตลำไยของเกษตรกรในแต่ละปีจะมีแนวโน้มราคาที่แตกต่างกัน ซึ่งขึ้นอยู่กับปริมาณและคุณภาพของผลผลิตลำไยของเกษตรกรในแต่ละปีที่แตกต่างกัน ซึ่งเกิดจากปัจจัยจากสภาพภูมิอากาศเป็นหลัก และนอกจากนี้โดยธรรมชาติการให้ผลผลิตของต้นลำไยหากปีไหนให้ผลผลิตมาก ปีต่อไปจะมีผลผลิตลดลงเนื่องจากการพักตัวของต้นลำไยโดยธรรมชาติ ซึ่งต้องมีการสนับสนุนองค์ความรู้ นวัตกรรมในการทำการเกษตรกรรมที่มีความแม่นยำสูง (precision agriculture) มาสนับสนุนให้แก่เกษตรกร

นอกจากนี้ จากข้อมูลราคาผลผลิตของลำไยในแต่ละขนาด โดยเฉพาะขนาด AA A กับ B จะมีช่องว่างของราคาที่แตกต่างกันเป็นอย่างมากประมาณร้อยละ 40 – 70 ซึ่งจากข้อมูลผลผลิตลำไยของเกษตรกรชาวสวนลำไยของจังหวัดลำพูน ในปี 2559 ผลผลิตลำไยส่วนใหญ่จะเป็นเกรด B ประมาณ 40% เกรด A 35% เกรด AA 15% และเกรด C 10% ดังนั้น จึงควรที่จะต้องมีการพัฒนาคุณภาพ และเพิ่มประสิทธิภาพการผลิตของเกษตรกร เนื่องจากหากสามารถพัฒนาให้เกษตรกรสามารถผลิตลำไยที่มีคุณภาพลูกโต ผิวสวย จะสามารถสร้างรายได้ให้แก่เกษตรกรได้เพิ่มขึ้น และนอกจากนี้ยังพบว่าราคาผลผลิตลำไยพันธุ์ดีพันธุ์ดั้งเดิมของจังหวัดลำพูน ได้แก่ พันธุ์เปี้ยวเขียว พันธุ์สีชมพู พันธุ์แก้ว ซึ่งเป็นลำไยที่ปลูกเพื่อการบริโภคผลสด สามารถจำหน่ายได้ในราคาที่สูงกว่าลำไยพันธุ์ทั่วไป จึงควรมีการอนุรักษ์พันธุ์ลำไยพันธุ์ดีพันธุ์ดั้งเดิม เพื่อเน้นตลาดเพื่อการบริโภคผลสด และพัฒนาไปสู่ลำไย premium ซึ่งจะทำให้ราคาลำไยสดเพื่อการบริโภคมีราคาสูงขึ้นสร้างอาชีพและรายได้ที่มั่นคงแก่เกษตรกรต่อไป

สถานการณ์ด้านการผลิตลำไย ปีการผลิต ๒๕๖๐

สถานการณ์ด้านการผลิตลำไย ปีการผลิต ๒๕๖๐ โดยคณะทำงานสำรวจข้อมูลไม้ผลเศรษฐกิจภาคเหนือ ประเมินสถานการณ์การผลิตลำไย ปี ๒๕๖๐ ภาพรวม ๘ จังหวัดภาคเหนือตอนบน คาดการณ์พื้นที่ยืนต้น ๘๕๙,๘๐๐ ไร่ เนื้อที่ให้ผล ๘๒๙,๖๕๙ ไร่ ปริมาณผลผลิตที่คาดว่าจะออกสู่ตลาด ผลผลิตรวมประมาณ ๖๑๓,๔๒๔ ตัน ผลผลิตเพิ่มขึ้นจากปีก่อนร้อยละ ๑.๕๐ ผลผลิตลำไยปี ๒๕๖๐ ๘ จังหวัดภาคเหนือตอนบนแบ่งเป็นดังนี้

- ลำไยในฤดู จำนวน ๓๗๗,๖๘๗ ตัน (เพิ่มขึ้นร้อยละ ๖๐.๑๘)
- ลำไยนอกฤดู จำนวน ๒๓๕,๗๓๗ ตัน (เพิ่มขึ้นร้อยละ ๒๖.๘๑)

โดยในส่วนของ จังหวัดลำพูนมีพื้นที่ปลูก ๒๗๐,๑๒๕ ไร่ พื้นที่ให้ผล ๒๖๙,๓๓๓ ไร่ โดยอำเภอที่มีพื้นที่ปลูกมากที่สุด คือ อ.ลี้ รองลงมา คือ อ.ป่าซาง อ.เมืองลำพูน อ.บ้านโฮ้ง อ.แม่ทา อ.เวียงหนองล่อง อ.บ้านธิ และ อ.ทุ่งหัวช้าง มีพื้นที่ปลูกลำไยน้อยที่สุด การผลิตลำไยในฤดูพื้นที่ผลิตในฤดู ๑๙๘,๒๖๓ ไร่ ผลผลิตเฉลี่ย ๖๒๘ กก./ไร่ การติดดอกออกผลปีนี้ค่อนข้างล่าช้า (ประมาณเดือนกุมภาพันธ์) จึงทำให้เกษตรกรส่วนใหญ่หันมากระตุ้นด้วยสารคลอเรต ซึ่งได้แก่ สารโปแตสเซียมคลอเรต และโซเดียมคลอเรต เนื่องจากมีราคาถูกลง จึงทำให้ลำไยในฤดูปีนี้ติดดอกค่อนข้างมาก ซึ่งสำนักงานเกษตรจังหวัดลำพูน และสำนักงานเศรษฐกิจการเกษตร ได้ประมาณการผลิตลำไยในฤดูของจังหวัดลำพูนปีนี้ คาดว่าจะมีทั้งหมด ประมาณ ๑๒๗,๙๓๔ ตัน และผลผลิตจะออกสู่ตลาดช่วงเดือนมิถุนายน - กันยายน ๒๕๖๐ โดยผลผลิตจะออกมากที่สุดประมาณต้นเดือน สิงหาคม เป็นต้นไป หรือประมาณ ร้อยละ ๕๐.๗๕ ของลำไยทั้งหมด (๖๔,๙๒๒ ตัน) ส่วนลำไยนอกฤดูของจังหวัดลำพูน มีพื้นที่ ๗๑,๘๖๒ ไร่ ผลผลิตเฉลี่ย ๑,๓๙๗ กก./ไร่ ผลผลิต ๑๐๐,๔๒๗ ตัน เก็บเกี่ยวช่วงเดือนตุลาคม ๒๕๕๙ - พฤษภาคม ๒๕๖๐ รวมผลผลิตทั้งในและนอกฤดูรวมทั้งสิ้นประมาณ ๒๒๘,๓๖๑ ตัน

สถานการณ์ด้านการตลาดและราคาลำไยปี ๒๕๖๐ จังหวัดลำพูน

๑) ลำไย (นอกฤดู) ปี ๒๕๖๐ จังหวัดลำพูน

ลำไยสด (ช่อ) มีการซื้อขายตามคุณภาพผลผลิต ผู้ประกอบการในพื้นที่รับซื้อเพื่อส่งออกไปตลาดปลายทางต่างประเทศ ซึ่งส่วนใหญ่ตลาดปลายทางยังคงเป็นตลาดประเทศจีน และอินโดนีเซีย และมีบางส่วนจำหน่ายตลาดภายในประเทศ

ลำไยร่วง ราคาลำไยร่วงในปีนี้มีภาวะทรงตัว ปริมาณการซื้อขายน้อย เกษตรกรหันมาจำหน่ายในลักษณะสดช่อ เนื่องจากราคาจำหน่ายที่รับราคาได้สูงกว่า

ลำไยอบแห้งทั้งเปลือก ผู้ประกอบการจะผลิต/เก็บสต็อก/ส่งจำหน่ายปลายทางประเทศจีน

๒) ลำไย (ในฤดู) ปี ๒๕๖๐ จังหวัดลำพูน

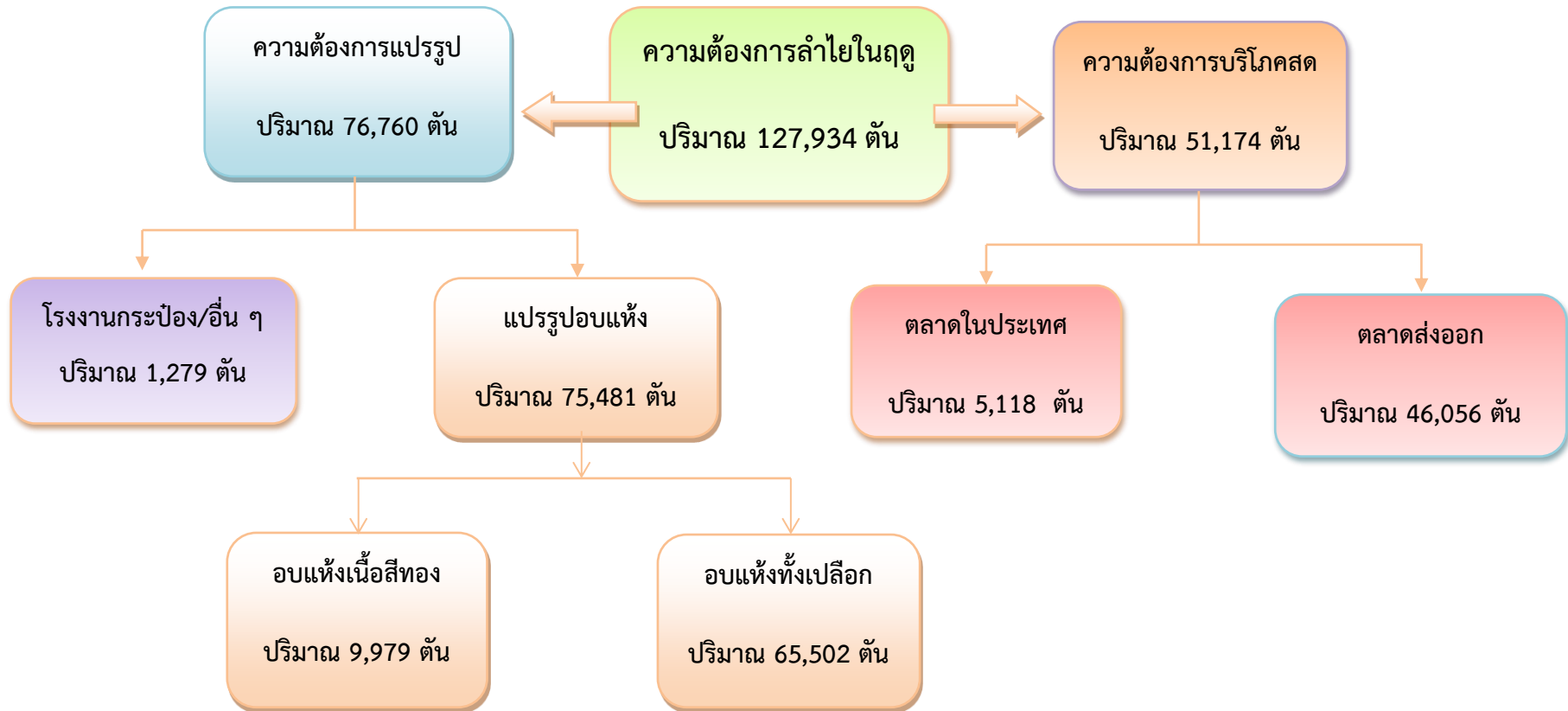
เนื่องจากปีนี้ลำไยออกดอกช้ากว่าทุกปี ทำให้ลำไยแก่ช้า แต่ปีนี้ลำไยติดลูกค่อนข้างดก ทำให้ลูกไม่ค่อโยโต ผลผลิตลำไยส่วนใหญ่เป็นลำไยเกรด A และ B ส่วนเกรด AA มีค่อนข้างน้อย

ลำไยสด (ช่อ) มีการซื้อขายตามคุณภาพผลผลิต ผู้ประกอบการในพื้นที่รับซื้อเพื่อส่งออกไปตลาดปลายทางต่างประเทศ ซึ่งส่วนใหญ่ตลาดปลายทางยังคงเป็นตลาดประเทศจีน และอินโดนีเซีย และมีบางส่วนจำหน่ายตลาดภายในประเทศ แต่เนื่องจากในปีนี้เป็นปีแรกที่อินโดนีเซียเปิดโควต้าการรับซื้อลำไย ทำให้ไม่สามารถกระจายผลผลิตลำไยในช่วงแรกได้

ลำไยร่วง ราคาลำไยร่วงในปีนี้ เกิดปัญหาผลผลิตล้นเตาอบของผู้ประกอบการ ผู้ประกอบการลำไยอบแห้งแจ้งว่าไม่สามารถกำหนดราคาซื้อขายลำไยร่วงที่แน่นอนได้เนื่องจากราคาที่กำหนดเป็นไปตามกลไกตลาด และการรับซื้อและบริโภคของตลาดจีนซลอตัว เนื่องจากในช่วงที่ผลผลิตลำไยในฤดูของจังหวัดลำพูนออกสู่ตลาด ประเทศจีนมีอากาศร้อนทำให้ชาวจีนลดการบริโภคลำไยลง ทำให้ผลผลิตล้นตลาดผลผลิตล้นเตาอบของผู้ประกอบการ เนื่องจากมีผลผลิตออกมา ผู้ประกอบการแจ้งว่าจากที่ผ่านมาผู้ประกอบการชาวจีนประสบปัญหาขาดทุน ทำให้เกิดความไม่มั่นใจในการรับซื้อผลผลิต ส่งผลให้เกิดปัญหาผลผลิตลำไยร่วงมีราคาตกต่ำ

ลำไยอบแห้งทั้งเปลือก ผู้ประกอบการจะผลิต/เก็บสต็อก/ส่งจำหน่ายปลายทางประเทศจีน

แผนบริหารจัดการผลผลิตลำไยในฤดู ปี 2560 จังหวัดลำพูน



แผนการบริหารจัดการลำไยในฤดู ปี 2560 จังหวัดลำพูน

จังหวัด	ช่องทางการกระจาย	ผลผลิต (ตัน)	ช่องทาง							
			ล้งในประเทศ	สหกรณ์	วิสาหกิจชุมชน	Modern Trade	ตลาดภายใน จังหวัด	ตลาดอื่นๆ (ระบุ).....	ล้งส่งออก	แปรรูป (ระบุ)...
ลำพูน	บริโภคนในประเทศ	5,116		1,250		1,000	116	2,750		
	ลำไยสดส่งออก	46,060							46,060	
	อบแห้งทั้งเปลือก	65,502	64,502		1,000					
	อบแห้งเนื้อสีทอง	9,978		700	9,000		278			
	แปรรูปอื่นๆ (น้ำลำไย)	1,278								1,278
รวมผลผลิตลำพูน		127,934	64,502	1,950	10,000	1,000	394	2,750	46,060	1,278

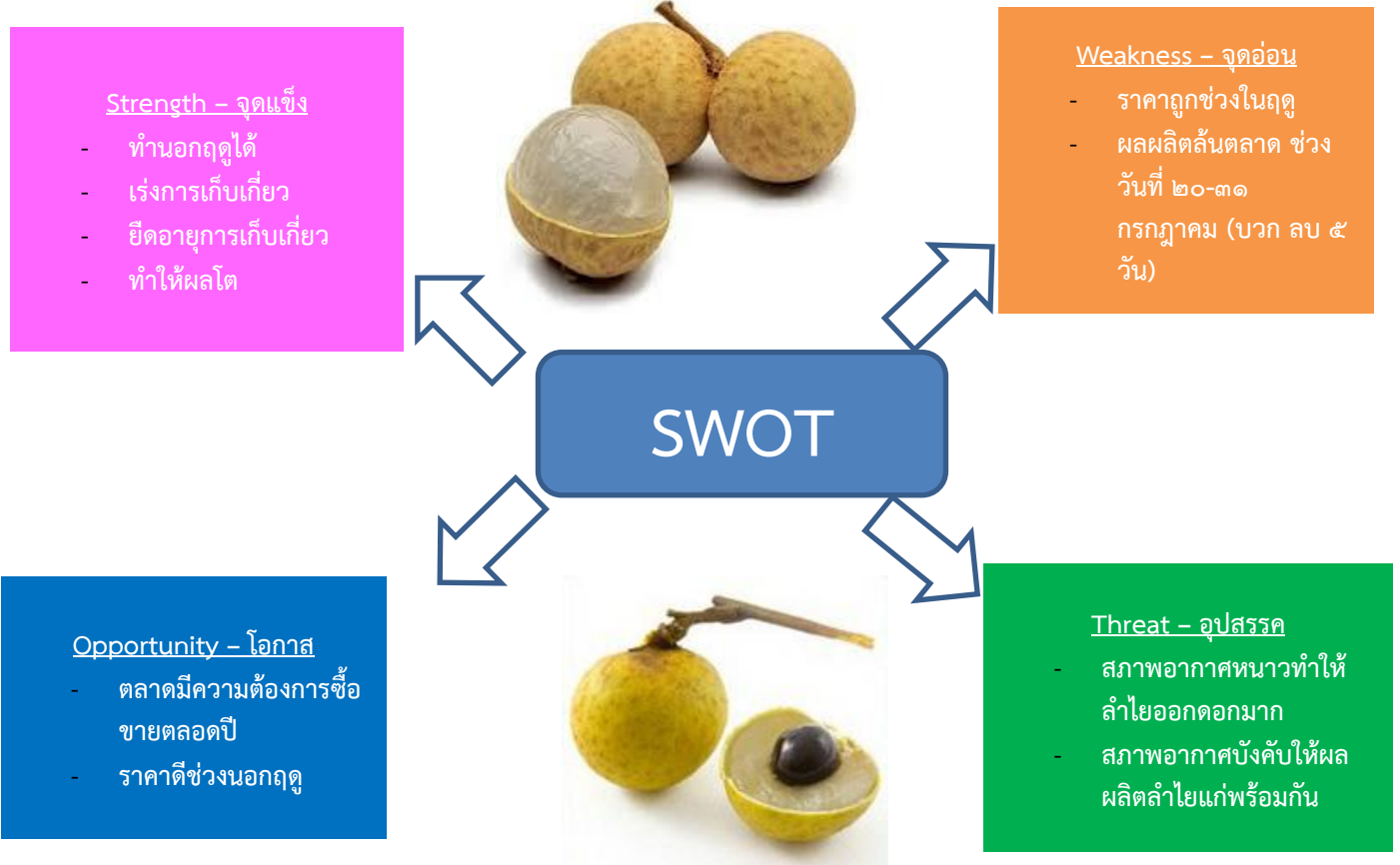
สรุปผลการดำเนินการแก้ไขปัญหาลำไยของจังหวัดลำพูน ปีการผลิต ๒๕๖๐

๑.) การแก้ไขปัญหาลำไยในพื้นที่ที่ต้องบูรณาการทุกภาคส่วนตั้งแต่ระดับจังหวัด อำเภอ และตำบล ดังนั้นจะได้เร่งให้มีการทำงานอย่างใกล้ชิดโดยผ่านคณะทำงาน คพจ. คพอ. และ คพต. ซึ่งจะมีประโยชน์ต่อการคาดการณ์ผลผลิตและติดตามสถานการณ์ได้อย่างใกล้ชิดและแม่นยำมากยิ่งขึ้น ทั้งนี้ จะมีการจำแนกประเด็นปัญหาที่จังหวัดสามารถแก้ไขได้เอง อาทิ การกระจายผลผลิตลำไย การบริหารจัดการข้อมูลร่วมกัน การประชาสัมพันธ์และการสร้างความเข้าใจแก่เกษตรกรให้เน้นเรื่องคุณภาพ อีกส่วนหนึ่งคือการแก้ไขปัญหาโดยระดับที่สูงขึ้นไป เช่น การแก้ไขปัญหาการครอบงำตลาด การติดตามพื้นที่แหล่งเพาะปลูกลำไยในประเทศ แหล่งรับซื้อ การเปิดโควตารับซื้อจากประเทศคู่ค้าสำคัญ หรือการใช้มาตรการตอบโต้ทางการค้าในรูปแบบต่าง ๆ ซึ่งจังหวัดจะได้เสนอประเด็นไปยังหน่วยงานที่เกี่ยวข้อง

๒.) ผลการแก้ไขปัญหาผลผลิตลำไยราคาตกต่ำในช่วงที่ผ่านมา ได้ดำเนินการในหลายลักษณะทั้งการแก้ไขปัญหาระยะสั้น คือการกระจายผลผลิตลำไยออกนอกพื้นที่ ได้รับความร่วมมือจากหลายหน่วยงาน ทั้งภาคราชการต่าง ๆ บริษัท ประชาธิปไตยรักสามัคคีลำพูน ตลอดจนการช่วยเหลือของกองทัพ ส่งผลให้ผลผลิตลำไยของจังหวัดลำพูนกระจายไปสู่มือผู้บริโภคทั่วประเทศได้อย่างรวดเร็ว อย่างไรก็ตามในส่วนของการแก้ไขปัญหาระยะยาวคือการบริหารจัดการผลผลิตอย่างเป็นรูปธรรม ต้องจำแนกกลุ่มเกษตรกรที่มีประมาณสามหมื่นรายที่จำหน่ายผลผลิตแบบบูรณาการ และแบบมัดซื้อ เพื่อให้สามารถจัดการตลาดและทราบความต้องการที่แท้จริง และในส่วนของการสนับสนุนด้านเงินทุนที่สำนักงานพาณิชย์จังหวัดลำพูนได้ประสานช่วยเหลือเกษตรกรจำนวน ๑๓๘ ราย ให้สามารถเข้าถึงแหล่งเงินทุนปลอดดอกเบี้ย ระยะเวลาชำระ ๑๐ ปี ผ่านการพิจารณาอนุมัติเพียง ๔๒ ราย และที่เหลืออยู่ในขั้นตอนการดำเนินการ และแม้ว่าจะล่าช้าไปบ้างแต่ก็ยืนยันว่าเป็นสิ่งที่ต้องนำไปศึกษาและเตรียมการล่วงหน้าสำหรับปีต่อไป

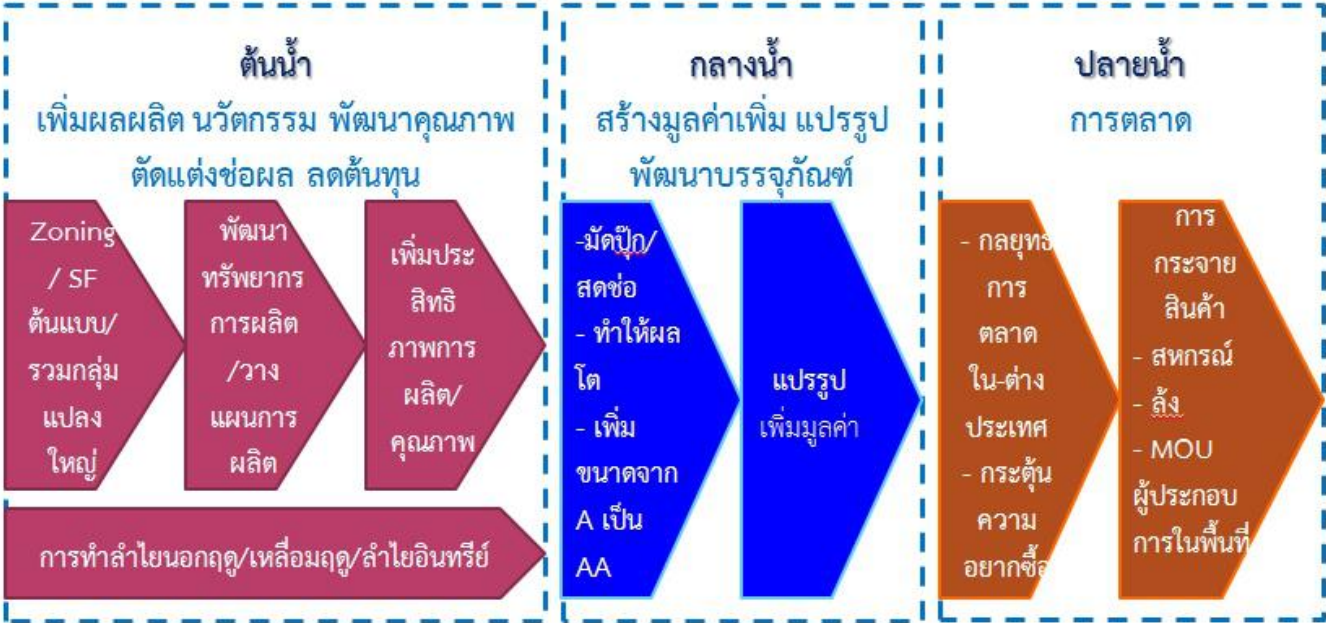
๓.) การช่วยเหลือของภาคราชการที่แท้จริงคือการสร้างระบบการค้าให้มีความเป็นธรรมและเกิดความเข้มแข็งของระบบตลาด การบังคับใช้กฎหมายจึงเป็นเครื่องมือที่สำคัญและจำเป็นอย่างยิ่งที่จะช่วยให้เกษตรกรไทยได้รับความเป็นธรรมและยังคงรักษาอาชีพนี้ไว้ได้ ในขณะเดียวกัน การสร้างความตระหนักถึงการดูแลรักษาผลผลิตภายหลังการเก็บเกี่ยว (Postharvest) จนกระทั่งส่งมอบให้ลูกค้า เป็นสิ่งที่ทุกหน่วยงานต้องเร่งทำความเข้าใจแก่เกษตรกร ดังที่พระบาทสมเด็จพระเจ้าอยู่หัว รัชกาลที่ ๙ ทรงให้แนวทางไว้ในโครงการพระราชดำริ/โครงการหลวง เป็นแบบอย่างในการพัฒนาที่ควรนำไปถ่ายทอดให้เกษตรกรต่อไป

แนวทางการป้องกันปัญหาลำไยล้นตลาด สร้างโอกาสแก่เกษตรกร

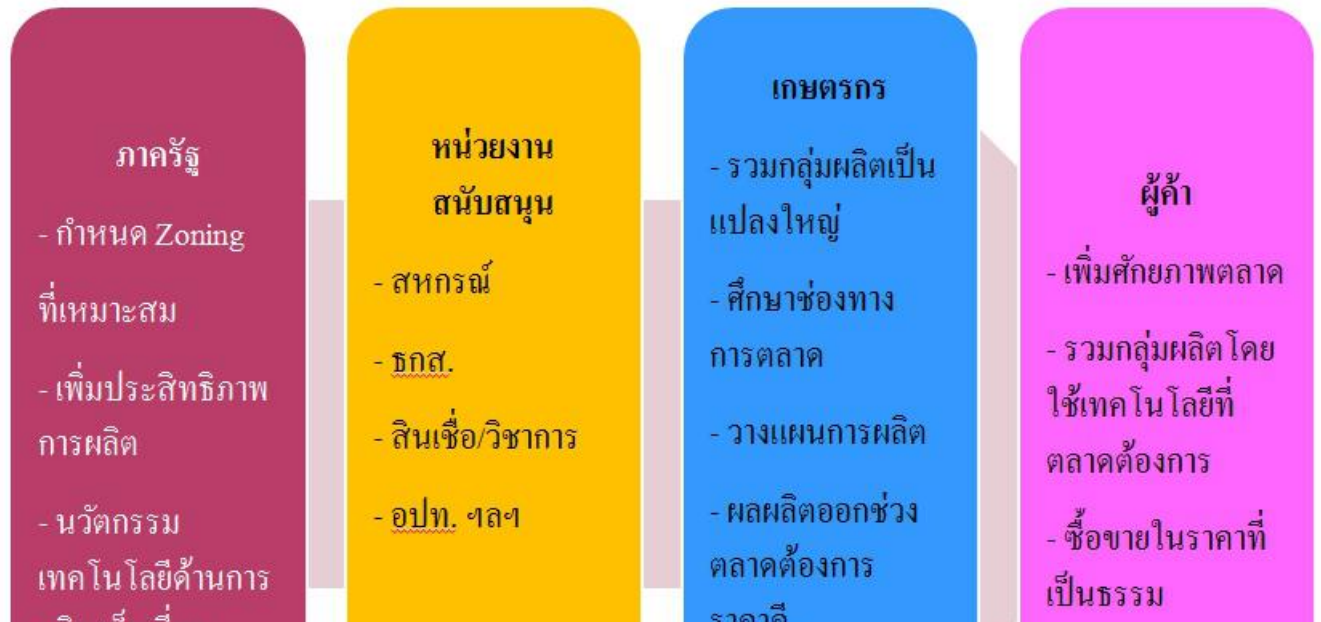


Road Map การแก้ไขปัญหาลำไยจังหวัดลำพูน

Vision : ลำพูนเมืองลำไยคุณภาพ



1. การผลิตลำไยเพื่อลดความเสี่ยงทางด้านการตลาด



2. การผลิตลำไยตามช่องทางการตลาด



2. การผลิตลำไยตามช่องทางการตลาด (ต่อ)



2. การผลิตลำไยตามช่องทางการตลาด (ต่อ)



จากข้อมูลพบว่าปริมาณผลผลิตลำไยของจังหวัดลำพูนในแต่ละ ขึ้นอยู่กับสภาพภูมิอากาศเป็นสำคัญ หากสภาพภูมิอากาศหนาวเย็นเป็นเวลานาน จะทำให้ลำไยออกดอกเป็นจำนวนมาก ส่งผลให้ปริมาณผลผลิตมาก ซึ่งจะทำให้ราคาตกต่ำในช่วงที่ผลผลิตออกกระจุกตัว จำเป็นที่จะต้องเร่งส่งเสริมให้เกษตรกรวางแผนการผลิต ลำไยนอกฤดู เพื่อดึงปริมาณผลผลิตให้ออกกระจายตัวตามช่วงความต้องการของตลาด เป็นการลดความเสี่ยง ด้านการตลาดให้แก่เกษตรกรได้อีกทางหนึ่ง ซึ่งจากการวิเคราะห์ข้อมูลราคาในการจำหน่ายผลผลิตลำไยของ เกษตรกรในแต่ละปีจะมีแนวโน้มราคาที่แตกต่างกัน ซึ่งขึ้นอยู่กับปริมาณและคุณภาพของผลผลิตลำไยของเกษตรกร ในแต่ละปีที่แตกต่างกัน ซึ่งเกิดจากปัจจัยจากสภาพภูมิอากาศเป็นหลัก และนอกจากนี้โดยธรรมชาติการให้ผล ผลิตของต้นลำไยหากปีไหนให้ผลผลิตมาก ปีต่อไปจะมีผลผลิตลดลงเนื่องจากการพักตัวของต้นลำไยโดย ธรรมชาติ ซึ่งต้องมีการสนับสนุนองค์ความรู้นวัตกรรมในการทำการเกษตรกรรมที่มีความแม่นยำสูง (precision agriculture) มาสนับสนุนให้แก่เกษตรกร

นอกจากนี้ จากข้อมูลราคาผลผลิตของลำไยในแต่ละขนาด โดยเฉพาะขนาด AA A กับ B จะมีช่องว่าง ของราคาที่แตกต่างกันเป็นอย่างมากประมาณร้อยละ ๔๐ - ๗๐ ซึ่งจากข้อมูลผลผลิตลำไยของเกษตรกร ชาวสวนลำไยของจังหวัดลำพูน ในปี ๒๕๕๙ ผลผลิตลำไยส่วนใหญ่จะเป็นเกรด B ประมาณ ๔๐% เกรด A ๓๕% เกรด AA ๑๕% และเกรด C ๑๐% ดังนั้น จึงควรที่จะต้องมีการพัฒนาคุณภาพ และเพิ่มประสิทธิภาพการผลิต ของเกษตรกร เนื่องจากหากสามารถพัฒนาให้เกษตรกรสามารถผลิตลำไยที่มีคุณภาพลูกโต ผิวสวย จะสามารถ สร้างรายได้ให้แก่เกษตรกรได้เพิ่มขึ้น และนอกจากนี้ยังพบว่าราคาผลผลิตลำไยพันธุ์ดีพันธุ์ดั้งเดิมของจังหวัด ลำพูน ได้แก่ พันธุ์เขียวเขียว พันธุ์สีชมพู พันธุ์แห้ว ซึ่งเป็นลำไยที่ปลูกเพื่อการบริโภคผลสด สามารถจำหน่ายได้ ในราคาที่สูงกว่าลำไยพันธุ์ทั่วไป จึงควรมีการอนุรักษ์พันธุ์ลำไยพันธุ์ดีพันธุ์ดั้งเดิม เพื่อเน้นตลาดเพื่อการบริโภค สด และพัฒนาไปสู่ลำไย premium ซึ่งจะทำให้ราคาลำไยสดเพื่อการบริโภคมีราคาสูงขึ้นสร้างอาชีพและรายได้ ที่มั่นคงแก่เกษตรกรต่อไป

ข้อเสนอแนะ แนวทางการพัฒนา การผลิตลำไยของจังหวัดลำพูน

๑. การเพิ่มประสิทธิภาพการผลิต

- ๑.๑ วางแผนการผลิตลำไย แบ่งโซน แบ่งสวน แบ่งส่วนการผลิต เพื่อไม่ให้มีปัญหาหลังตลาด
- ๑.๒ พัฒนาการผลิตลำไยให้มีคุณภาพได้มาตรฐาน ลูกโต สีสวย เนื้อดี ขายได้ราคาดีทุก สภาวะการณ์
- ๑.๓ ผลผลิตมีความเต่งตึง น้ำหนักดี เป็นการเพิ่มมูลค่าผลผลิต
- ๑.๔ สนับสนุนเทคโนโลยีนวัตกรรมในการทำการเกษตรกรรมที่มีความแม่นยำสูง (precision agriculture) การตัดแต่งข้อผล แต่งกิ่งทรงพุ่มที่เหมาะสม
- ๑.๕ รวมกลุ่มการผลิตในรูปแบบแปลงใหญ่ เพื่อสร้างอำนาจการต่อรอง และเพิ่มศักยภาพ ด้านการบริหารจัดการกลุ่มในการผลิต

๒. การลดต้นทุนการผลิต

๒.๑ ใช้ปุ๋ยอินทรีย์โดยการหมักใบลำไยใต้ต้นลำไย ซึ่งจะสามารถลดต้นทุนการใช้ปุ๋ยเคมี ช่วงแตกใบลงได้ถึง ๕๐% และลดต้นทุนการรดน้ำลงถึง ๕๐%

๒.๒ ใช้ชีวภัณฑ์ป้องกันกำจัดโรคแมลง สามารถลดต้นทุนได้ถึง ๔๐%

๒.๓ สนับสนุนโครงสร้างพื้นฐานการผลิต โดยการใช้ไฟฟ้าสูบน้ำจะสามารถลดต้นทุนได้ถึง ๔๐ - ๗๐%

๓. การสร้างมูลค่าเพิ่มผลผลิตทางการเกษตร

๓.๑ นำผลผลิตไปแปรรูปเพิ่มรายได้ให้กับเกษตรกร ทำลำไยอบแห้งสีทองเพิ่มมูลค่าได้ถึง ๕๐%

๔. การเพิ่มศักยภาพทางการตลาด

ขายผลผลิตช่วงก่อนตรุษจีน เกษตรกรได้ราคาดี มีรายได้เพิ่มขึ้น ป้องกันและแก้ไขปัญหา ลำไยราคาตกต่ำได้เป็นอย่างดี

๕. การรักษาสีสิ่งแวดล้อม

การทำปุ๋ยหมักจากใบลำไย ทำให้ดินดี และสิ่งแวดล้อมดี ลดการเผาในพื้นที่เกษตรกรและ สามารถแก้ไขปัญหาหมอกควัน

บทความตีพิมพ์ ว่าด้วยลำไย ๒๕๖๐ โดย ดร.พาวิน มะโนชัย มหาวิทยาลัยแม่โจ้

ในฐานะที่คลุกคลีในวงการลำไยทั้งในและต่างประเทศจะขออนุญาตแชร์ข้อมูลเกี่ยวกับลำไยนะครับ ประเทศที่มีการผลิตลำไยมากที่สุดในโลกคือจีนมีพื้นที่ปลูกประมาณ ๒.๗ ล้านไร่ พันธุ์หลักๆที่ปลูกเป็นการค้าคือพันธุ์ ชูเหลียงและสี่เจีย ส่วนพันธุ์ของไทยนั้นจีนนำไปปลูกทดสอบนานมาแล้วแต่ไม่ประสบผลสำเร็จเพราะอากาศของจีนหนาวกว่าไทยพันธุ์ของเราจะมีปัญหาทั้งการออกดอกและติดผลจึงไม่สามารถปลูกเป็นการค้าได้ ผมได้มีโอกาสได้ไปสำรวจพื้นที่ปลูกลำไยในประเทศจีนก็ยังไม่เห็นมีการปลูกพันธุ์ของไทยครับ (แต่ประเทศที่น่ากึ่งพันธุ์เราไปปลูกมากและน่ากลัวคือกัมพูชาครับ) สำหรับประเทศที่ปลูกลำไยเป็นอันดับสองคือไทยมีพื้นที่การผลิตประมาณ ๑ล้านไร่ ส่วนเวียดนามปลูกเป็นอันดับสามครับประมาณ๗แสนไร่ ไทยเราจะเป็นประเทศที่ส่งออกมากที่สุด ส่วนจีนและเวียดนามบริโภคในประเทศ ๘๐-๙๐% ปัญหาที่สำคัญคือผลผลิตลำไยในฤดูของเราจะอยู่ในช่วงเดือน ก.ค.-ส.ค.ซึ่งตรงกับฤดูกาลผลิตของจีนและเวียดนาม (เขาออกช้ากว่าเราประมาณ๒๐-๓๐วัน) ดังนั้นหากปีใดสภาพอากาศเอื้ออำนวยคือมีอากาศหนาวเย็นลำไยก็จะออกดอกมาก ทำให้ผลผลิตออกสู่ตลาดมากกว่าราคาตกต่ำแน่นอน ยิ่งถ้าจีนและเวียดนามออกดอกติดผลดีเหมือนเราก็กึ่งราคาถูกรับ

ในด้านคุณภาพนั้นพันธุ์ลำไยของไทยนั้นเป็นที่ยอมรับว่ามีคุณภาพดี แต่การผลิตของเกษตรกรไทยโดยรวมถือว่ามีความปลอดภัย AA ไม่ถึง ๓๐% เป็นแบบนี้เกือบทุกปีบางปีไม่ถึง ๒๐% สาเหตุสำคัญคือเกษตรกรลำไยในเขตภาคเหนือเราเป็นเกษตรกรรายย่อยยังขาดการจัดการสวนที่ดี (ขาดความเป็นมืออาชีพถ้าเทียบกับจีนทพบุรีมีผลผลิตเฉลี่ยต่อไร่ ๒,๔๐๐กก. สมุทรสาครผลผลิตเฉลี่ย ๒,๑๐๐กก.ต่อไร่ ส่วนของเราเชียงใหม่ลำพูนค่าเฉลี่ยผลผลิต ๖๐๐-๑๐๐๐กก.ต่อไร่) ที่จีนทพบุรีและสมุทรสาครส่วนใหญ่มีคุณภาพผลผลิตดี) ผมวิเคราะห์สิ่งๆที่แตกต่างระหว่างจีนทพบุรีกับเราคือ เขามีการตัดแต่งออกเยอะมาก และที่สำคัญถ้าลำไยติดผลดกต้องตัดแต่งขอลูกออก ส่วนทางเหนือเราจะเกิดความเสียหายและตัดแต่งขอลูกน้อยมาก ปีนี้ลำไยติดผลดกผมเคยพยากรณ์ไว้ว่าผลผลิตโดยรวมจะด้อยคุณภาพก็เป็นไปตามการคาดการณ์ ดังนั้นผมจะขออนุญาตนำเสนอทางเลือกทางรอดในการผลิตลำไยในภาคเหนือครับ

ทางเลือกและทางรอดในการผลิตลำไยในภาคเหนือ

ก่อนเสนอทางเลือกทางรอดขอสรุปปัญหาหลักๆของลำไยในภาคเหนือ

๑.ผลผลิตลำไยในฤดูล้นตลาด (โดยเฉพาะอย่างยิ่งในปีที่มีอากาศหนาวเย็นมากและยาวนาน ถ้าเกิน ๔ แสนตันขึ้นไปจะพบว่าปีนั้นราคาก็จะตกต่ำ ยิ่งถ้าผลผลิตของจีนและเวียดนามก็ดีเช่นเราก็กึ่งทำให้ราคาถูกรับ)

๒.ผลผลิตด้อยคุณภาพ มีเกรด AA ไม่เกิน ๓๐% สาเหตุขาดการจัดการที่ดีโดยเฉพาะอย่างยิ่งในปีที่ลำไยติดผลตกเป็นสาเหตุสำคัญทำให้ผลลำไยมีขนาดเล็ก เปลือกบาง ผลแตกทำให้มีช่องทางจำหน่ายเพียงช่องทางเดียวคือรูตรง เพราะช่องทางอื่นต้องการผลผลิตที่มีคุณภาพครับ

๘๔

๓.ขาดแคลนแรงงานในการจัดการสวนและเก็บเกี่ยวผลผลิต ได้แก่แรงงานตัดแต่งกิ่ง แรงงานตัดข้อผล (ที่จับทุริจ้างแรงงานจากกัมพูชาตัดแต่งข้อผล) ที่สำคัญคือแรงงานบรรจุตะกร้า ซึ่งต้องมีความชำนาญปัจจุบันต้องแย่งแรงงานทำให้เกษตรกรหลายสวนทนรอไม่ไหวก็ต้องรูตรงเพื่อจำหน่ายเป็นลำไยอบแห้ง (รูปแบบการจำหน่ายลำไยหลักๆมี ๓ ช่องทางคือ ๑.ขายสดส่งออกบรรจุตะกร้าจะได้ราคาสูงสุดแต่มีเงื่อนไขคือผลผลิตลำไยต้องมีคุณภาพลูกโต ผิวสวย ต้องมีแรงงานตัดเกรดและบรรจุตะกร้า ๒.มัดเป็นพวง (มัดปุก) ราคารองลงมา เงื่อนไขเหมือนข้อ ๑ รูปแบบนี้มีทั้งส่งออกและจำหน่ายในประเทศ ๓.รูตรงเพื่อทำลำไยอบแห้งทั้งอบแห้งผลและอบเนื้อสีทอง แบบนี้ใช้แรงงานน้อยลง ได้ปริมาณมากแต่ข้อเสียคือราคาถูกสุด ถ้าผลผลิตด้อยคุณภาพเสี่ยงต่อการขาดทุนสูงมากๆ

๔.พันธุ์ลำไยหลักที่ส่งออกมีเพียงพันธุ์เดียวคือ อีตอ ทั่วๆที่เราพันธุ์อื่นๆเช่น เปี้ยวเขียว สีชมพูพวงทอง และบ้านโฮ้ง ๖๐ คุณภาพดีกว่าอีตอ ถ้าปลูกพันธุ์ดังกล่าวเราจะกระจายช่วงเวลาเก็บเกี่ยวได้ด้วย

๕.กลไกการตลาด ในช่วงที่ผลผลิตลำไยออกสู่ตลาดมากๆ อาจเสี่ยงต่อการถูกกดราคาสูงมาก แต่ถ้าปีใดผลผลิตมีน้อยเกษตรกรก็พอมีอำนาจต่อรองได้

๖.การปรับเปลี่ยนของเกษตรกรในภาคเหนือยังเป็นไปได้ช้ากว่าที่ควรจะเป็นทั้งๆที่เห็นตัวอย่างของคนที่ประสบความสำเร็จ ประเด็นนี้เป็นสิ่งที่ท้าทายภาครัฐ นักวิชาการและผู้ประกอบการ ถ้ามีการวางแผนและสร้างความร่วมมือกันผมว่าจะทำให้การขับเคลื่อนเร็วขึ้นจะขอเสนอแนวคิดในประเด็นทางเลือกทางรอดครับ

ทางเลือกและทางรอดในการผลิตลำไยภาคเหนือของไทย

๑.การกระจายฤดูกาลผลิตให้กว้างขึ้น โดยเกษตรกรแบ่งพื้นที่ผลิตลำไยหลายรุ่นต่อปีเพื่อลดความเสี่ยงทั้งเรื่องสภาพอากาศและการตลาด (จับทุริ สมุทรสาครผลิตนอกฤดู ๑๐๐% ภาคเหนือทั้งหมดผลิตนอกฤดูไม่ถึง ๒๐%)สำหรับเทคโนโลยีการผลิตลำไยนอกฤดูแม่โจ้ มีพร้อมที่จะให้คำแนะนำ

๒.ผลิตให้ได้คุณภาพ โดยเพิ่มเกรดผลจาก AA ๓๐% ไปเป็นมากกว่า ๕๐% โดยใช้ภูมิปัญญาของเกษตรกรร่วมกับองค์ความรู้จากงานวิจัยที่มีอยู่สามารถทำได้ เพียงแต่เกษตรกรต้องปรับเปลี่ยนทัศนคติในการผลิตลำไยใหม่

๓.ต้องออกแบบสวนและจัดการสวนให้ง่ายต่อการจัดการเช่น การลดความสูงของทรงพุ่มลง การปลูกลำไยระยะชิดซึ่งพิสูจน์แล้วว่าได้ทั้งปริมาณและผลผลิต ระบบดังกล่าวจะง่ายต่อการจัดการทั้งการดูแลรักษาและเก็บเกี่ยวผลผลิต ต้นทุนการผลิตก็ลดลงด้วย

๔.ปลูกพันธุ์ที่มีคุณภาพดีเช่นเปี้ยวเขียว สีชมพู พวงทอง เพื่อสร้างทางเลือกให้ผู้บริโภคสามารถกระจายฤดูกาลผลิตเพราะเก็บหลังพันธุ์อีตอ และบางพันธุ์ผลิตได้ดีในช่วงอากาศหนาวก็ติดผลได้ดีแต่อีตอติดผลน้อยถ้าดอกบานในช่วงอากาศหนาวเย็น

๕.ใช้ตลาดนำการผลิต ในปัจจุบันมีผู้ส่งออกเริ่มร่วมวางแผนกับเกษตรกรว่าต้องการผลผลิตในช่วงไหน และมีการประกันราคาขั้นต่ำ ถ้าราคาตลาดในช่วงที่ผลผลิตออกสู่ตลาดสูงขึ้นก็เพิ่มให้อีกครึ่งหนึ่งของส่วนต่างราคาที่เพิ่มขึ้น แต่ต้องเป็นลำไยที่มีคุณภาพเท่านั้น (ตอนนี้ก็มีการซื้อขายลำไยที่ออกดอกที่จะเก็บก่อนตรุษจีน ราคา กก.ละ ๓๐บาท ถ้าเป็นแบบนี้เกษตรกรอยู่ได้ครับ)

๘๕

๖.การทำตลาดออนไลน์ ปัจจุบันได้รับความนิยมมากขึ้นเช่นไปรษณีย์ส่งลำไยจากสหกรณ์ถึง ๑ ล้าน กิโลกรัม ถ้ามีการบริหารจัดการที่ดีช่องทางนี้จะขยายตลาดได้มากขึ้นเช่นทำอย่างไรจะรักษาคุณภาพลำไยให้ถึงมือผู้บริโภคมีความสดมากที่สุด ทำอย่างไรค่าขนส่งจะถูกลง เกษตรกรหลายรายส่งลำไยผ่านเคอรี่ และไปรษณีย์แต่ค่าขนส่งบางครั้งแพงกว่าราคาลำไยอีก

๗.การเพิ่มมูลค่าให้กับผลิตภัณฑ์ลำไยเช่น ผลิตภัณฑ์ลองกานอยด์ น้ำสกัดลำไยเข้มข้นเพื่อสุขภาพ และผลิตภัณฑ์อื่นแต่ทั้งนี้จะต้องเป็นการทำธุรกิจเพื่อสังคม ผู้ประกอบการอยู่ได้ เกษตรกรอยู่ได้ ผู้บริโภคได้รับสิ่งดี ๆ มีความพอใจในสินค้า

๘.บทบาทของภาครัฐ

๘.๑ ปรับเปลี่ยนกระบวนการส่งเสริมให้ สร้างความร่วมมือในรูปแบบ PPP. (Public Private Partnership)

๘.๒ วางแผนการตลาด การเพิ่มช่องทางการตลาดหรือการลดเงื่อนไขของคู่ค้าให้ทันต่อเหตุการณ์ การวางแผนการบริหารจัดการที่มีประสิทธิภาพ การบูรณาการกับผู้เกี่ยวข้องตลอดโซ่อุปทาน

๙.เกษตรกรคงต้องปรับเปลี่ยนทัศนคติใหม่ต้องผลิตให้ได้ปริมาณและมีคุณภาพ ปลอดภัยและผลิตให้ตรงกับความต้องการของตลาดต้องมีการบริหารความเสี่ยงผลิตเป็นรุ่น ถึงจะอยู่รอด ที่ผ่านมาผลิตออกมาขาดได้อยู่แล้วแต่มักจะขาดทุน

๑๐.เกษตรกรต้องผสมผสานองค์ความรู้จากงานวิจัยร่วมกับภูมิปัญญามากขึ้นโดยไม่หลงเชื่อคำโฆษณาที่มุ่งหวังแต่จะขายผลิตภัณฑ์ ของตนเองโดยไม่คำนึงถึงเกษตรกร ที่สำคัญเกษตรกรต้องเป็นนักทดลองด้วยอย่าเชื่อแม้กระทั่งอาจารย์ควรทดสอบทดลองแล้วค่อยขยายผล

๑๑.ภาครัฐควรติดตามสถานการณ์การผลิตของกลุ่ม นำข้อมูลดังกล่าวมาวางแผนการผลิต การตลาด

๑๒.พัฒนาฐานข้อมูลให้ครอบคลุมตลอดโซ่อุปทาน และเข้าถึงง่าย แม่นยำ ใช้ประโยชน์ได้

๑๓.เกษตรกรต้องให้ความสำคัญกับการรวมกลุ่มที่ผ่านมานี้ไม่ค่อยเข้มแข็งหาตัวอย่างที่ดีแทบไม่ได้เลย ต่างจากกลุ่มสมุทรสาครรวมตัวได้ดีมากขายลำไยพันธุ์พวงทองไม่เคยต่ำกว่า กก.ละ ๕๐ บาท

๑๔.สร้างและพัฒนาบุคลากรด้านลำไยหลายระดับ นักวิชาการ นักเทคนิคที่จะช่วยสนับสนุนระบบการผลิตลำไย เช่น ทีมตัดแต่งกิ่ง ทีมตัดช่อผล ทีมบรรจุตะกร้าและอื่นๆ

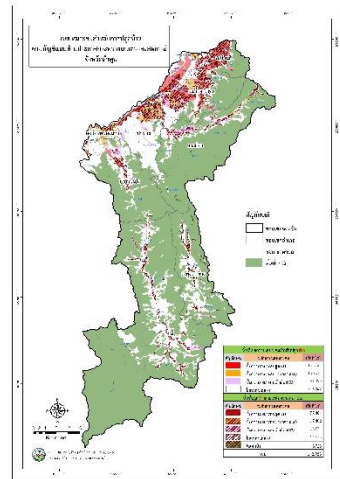
๑๕.ยกระดับการผลิตจากการทำลำไยแบบดั้งเดิมเป็นสมาร์ทฟาร์มขนาดเล็ก

ประเด็นสำคัญอีก ๑ เรื่องคือภาครัฐต้องรีบเจรจาขอโควตาจากอินโดนีเซียก่อนที่ผลผลิตลำไยจะออกสู่ตลาดก่อนเดือนมิถุนายนยิ่งดีและควรแยกออกจากโควตาผลไม้รวม (ข้อเสนอจากท่านไพฑูริย์ วงศ์โชติสถิต นายกษมาคมส่งออกผลไม้ไทย) ปีนี้อินโดนีเซียออกโควตานำเข้าลำไยทำให้การระบายลำไยได้น้อยลง ปัจจุบันเราส่งออกลำไยสดไปอินโดนีเซียถึง ๘๐% จีน ๑๕% ฮองกงและอื่นๆอีก ๕%

ข้าวนาปี (พื้นที่ปลูก ๘ อำเภอ)

- พื้นที่ปลูก ๑๑๖,๙๖๒ ไร่
- ผลผลิต ๗๐,๙๕๕ ตัน
- ผลผลิตเฉลี่ย ๖๐๗ กก./ไร่
- พื้นที่ปลูก : ปลูกมากที่สุด คือ อ.เมืองลำพูน รองลงมา คือ อ.แม่ทา อ.ลี้ อ.ป่าซาง อ.ทุ่งหัวช้าง อ.บ้านธิ อ.บ้านโฮ้ง อ.เวียงหนองล่อง

ที่มา : สำนักงานเศรษฐกิจการเกษตร (๒๕๖๐)



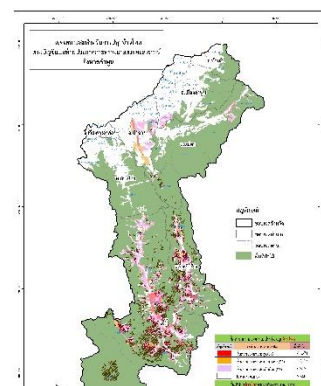
ข้าวนาปี

จังหวัด/ อำเภอ	เนื้อที่เพาะปลูก (ไร่)		ผลผลิต (ตัน)	ผลผลิตต่อไร่ (กก.) ความชื้น ๑๕%	
	๒๕๖๐	๒๕๖๑		๒๕๖๐	
				เก็บ	ปลูก
ลำพูน	๑๑๖,๙๖๒	๑๑๕,๓๐๕	๗๐,๙๕๕	๖๐๗	๖๑๕
เมืองลำพูน	๔๑,๑๙๔	๔๐,๒๗๑	๒๖,๓๗๘	๖๔๐	๖๕๕
บ้านโฮ้ง	๓,๗๕๗	๓,๗๓๗	๒,๒๗๖	๖๐๖	๖๐๙
ป่าซาง	๑๑,๑๓๒	๑๑,๐๒๑	๗,๐๕๓	๖๓๔	๖๔๐
แม่ทา	๑๕,๖๗๗	๑๕,๔๒๑	๙,๒๐๖	๕๘๗	๕๙๗
ลี้	๑๔,๗๙๑	๑๔,๗๓๘	๘,๐๗๖	๕๔๖	๕๔๘
ทุ่งหัวช้าง	๑๐,๖๙๘	๑๐,๕๓๑	๕,๕๙๒	๕๒๓	๕๓๑
บ้านธิ	๑๗,๖๗๒	๑๗,๕๙๒	๑๑,๑๓๖	๖๓๐	๖๓๓
เวียงหนองล่อง	๒,๐๔๑	๑,๙๙๔	๑,๒๓๘	๖๐๗	๖๒๑

ที่มา : สำนักงานเศรษฐกิจการเกษตร (๒๕๖๐)

ข้าวโพดเลี้ยงสัตว์

- พื้นที่ปลูก ๘๗,๐๕๘ ไร่
- เนื้อที่ให้ผล ๘๕,๖๑๓ ไร่
- ผลผลิต ๕๗,๗๙๔ ตัน
- ผลผลิตเฉลี่ย ๖๗๕ กก./ไร่



- พื้นที่ปลูก : ปลูกมากที่สุด คือ อ.ลี้
รองลงมา คือ อ.ทุ่งหัวช้าง อ.แม่ทา อ.บ้านโฮ้ง

ที่มา : สำนักงานเศรษฐกิจการเกษตร (๒๕๕๙)

ข้าวโพดเลี้ยงสัตว์

จังหวัด/ อำเภอ	เนื้อที่เพาะปลูก (ไร่)	เนื้อที่เก็บเกี่ยว (ไร่)	ผลผลิต (ตัน)	ผลผลิตต่อไร่ (กก.) ความชื้น ๑๔.๕%	
	๒๕๕๙	๒๕๕๙	๒๕๕๙	๒๕๕๙	
				ปลูก	เก็บ
ลำพูน	๘๗,๐๕๘	๘๕,๖๑๓	๕๗,๗๙๔	๖๖๔	๖๗๕
บ้านโฮ้ง	๘๐๖	๗๙๗	๔๙๓	๖๑๒	๖๑๙
แม่ทา	๓,๕๒๙	๓,๔๕๒	๒,๑๔๗	๖๐๘	๖๒๒
ลี้	๖๗,๕๓๒	๖๖,๓๘๔	๔๔,๗๔๓	๖๖๓	๖๗๔
ทุ่งหัวช้าง	๑๕,๑๙๑	๑๔,๙๘๐	๑๐,๔๑๑	๖๘๕	๖๙๕

ที่มา : สำนักงานเศรษฐกิจการเกษตร (๒๕๕๙)

กระเทียม ปีเพาะปลูก ๖๐

- พื้นที่ปลูก ๔,๕๒๐ ไร่
- พื้นที่เก็บเกี่ยว ๓,๕๘๒ ไร่
- ผลผลิต ๓,๐๑๖ ตัน
- ผลผลิตเฉลี่ย ๙๕๘ กก./ไร่
- พื้นที่ปลูก : ปลูกมากที่สุด คือ อ.ลี้
รองลงมา คือ อ.บ้านโฮ้ง อ.ทุ่งหัวช้าง อ.เวียงหนองล่อง อ.เมือง อ.แม่ทา อ.ป่าซาง

กระเทียม

จังหวัด/ อำเภอ	เนื้อที่เพาะปลูก (ไร่)	เนื้อที่เก็บเกี่ยว (ไร่)	ผลผลิต (ตัน)	ผลผลิตต่อไร่ (กก.)	
	๒๕๖๐	๒๕๖๐	๒๕๖๐	๒๕๖๐	
				ปลูก	เก็บ
ลำพูน	๔,๕๒๐	๓,๕๘๒	๓,๐๑๖	๗๕๙	๙๕๘
เมืองลำพูน	๕๐	๕๐	๔๕	๘๙๓	๘๙๓
บ้านโฮ้ง	๗๔๗	๕๑๙	๔๖๕	๖๒๒	๘๙๖
ป่าซาง	๒๖	๒๖	๒๓	๘๘๕	๘๙๖
แม่ทา	๓๖	๓๖	๒๕	๘๓๓	๘๓๑

ไร่	๓,๕๓๖	๒,๘๓๕	๒,๓๔๑	๗๙๔	๙๙๐
ทุ่งหัวช้าง	๗๓	๖๔	๒๙	๘๓๖	๙๕๗
เวียงหนอง ล่อง	๕๒	๕๒	๘๘	-	-

ที่มา : สำนักงานเศรษฐกิจการเกษตร (๒๕๖๐)

๘๘

หอมแดง ปีเพาะปลูก ๕๙/๖๐

- พื้นที่ปลูก ๕,๖๐๕ ไร่
- พื้นที่เก็บเกี่ยว ๔,๔๖๙ ไร่
- ผลผลิต ๙,๓๕๓ ตัน
- ผลผลิตเฉลี่ย ๒,๐๙๓ กก./ไร่
- พื้นที่ปลูก : ปลูกมากที่สุด คือ อ.บ้านโฮ้ง รองลงมา คือ อ.ป่าซาง อ.ลิ อ.แม่ทา อ.ทุ่งหัวช้าง

จังหวัด/ อำเภอ	เนื้อที่เพาะปลูก (ไร่)	เนื้อที่เก็บเกี่ยว (ไร่)	ผลผลิต (ตัน)	ผลผลิตต่อไร่ (กก.)	
	๒๕๖๐	๒๕๖๐	๒๕๖๐	๒๕๖๐	
				ปลูก	เก็บ
ลำพูน	๕,๖๐๕	๔,๔๖๙	๙,๓๕๓	๑,๖๖๙	๒,๐๙๓
บ้านโฮ้ง	๔,๑๑๒	๓,๓๘๖	๗,๓๕๔	๑,๗๘๙	๒,๑๗๒
ป่าซาง	๔๙๖	๒๗๕	๕๓๐	๑,๐๖๙	๑,๙๒๘
แม่ทา	๔๕	๔๕	๕๕	๑,๒๓๓	๑,๒๓๓
ลิ	๘๘๙	๗๐๓	๑,๓๐๓	๑,๔๖๖	๑,๘๕๔
ทุ่งหัวช้าง	๔๘	๔๕	๘๓	๑,๗๒๗	๑,๘๖๓
เวียงหนอง ล่อง	๑๕	๑๕	๒๘	๑,๘๖๙	๑,๘๖๙

ที่มา : สำนักงานเศรษฐกิจการเกษตร (๒๕๖๐)

มันฝรั่ง ปีเพาะปลูก ๒๕๖๐

- พื้นที่ปลูก ๓,๕๑๙ ไร่
- พื้นที่เก็บเกี่ยว ๓,๕๑๙ ไร่
- ผลผลิต ๑๑,๒๖๑ ตัน
- ผลผลิตเฉลี่ย ๓,๒๐๐ กก./ไร่
- พื้นที่ปลูก : ปลูกมากที่สุด คือ อ.ทุ่งหัวช้าง รองลงมา คือ อ.ลิ

จังหวัด/	เนื้อที่เพาะปลูก (ไร่)	เนื้อที่เก็บเกี่ยว (ไร่)	ผลผลิต (ตัน)	ผลผลิตต่อไร่ (กก.)
----------	------------------------	--------------------------	--------------	--------------------

อำเภอ	๒๕๖๐	๒๕๖๐	๒๕๖๐	๒๕๖๐	
				ปลูก	เก็บ
ลำพูน	๓,๕๑๙	๓,๕๑๙	๑๑,๒๖๑	๓,๒๐๐	๓,๒๐๐
ลี้	๔๒๙	๔๒๙	๑,๓๗๓	๓,๒๐๐	๓,๒๐๐
ทุ่งหัวช้าง	๓,๐๙๐	๓,๐๙๐	๙,๘๘๘	๓,๒๐๐	๓,๒๐๐

ที่มา : สำนักงานเศรษฐกิจการเกษตร (๒๕๖๐)

๘๙

ข้อมูลการรับรองมาตรฐานสินค้าเกษตรของจังหวัดลำพูน

ด้านพืช

-ปี ๒๕๖๐ มีสินค้าเกษตรที่ได้รับการรับรองมาตรฐานการผลิตสินค้าเกษตร GAP ทั้งสิ้น ๒๖,๗๔๕ แปลง แบ่งเป็น

- ๑) พืชชนิดไม้ผล ไม้ยืนต้น ข้าว พืชผัก จำนวน ๑๓,๖๘๕ แปลง
- ๒) ลำไย จำนวน ๑๒,๖๑๔ แปลง
- ๓) มะม่วง จำนวน ๔๔๖ แปลง

- มีเกษตรกรผู้ปลูกพืช ข้าว พืชผัก ผ่านการรับรองมาตรฐานอินทรีย์ ๘๖ ราย

ชนิดพืช	ครัวเรือนเกษตรกร (ครัวเรือน)	ข้อมูลการรับรอง มาตรฐาน GAP	ร้อยละ	แปลง	ชนิดพืชลำไย		ชนิดพืชมะม่วง	
					ราย	แปลง	ราย	แปลง
๑. ไม้ผล ไม้ยืนต้น	๕๐,๔๖๖	๑๐,๔๙๖	๑๒.๖๖	๑๓,๑๑๓	๑๐,๒๕๙	๑๒,๖๑๔	๔๑๙	๔๔๖
๒. ข้าว	๒๔,๒๐๒	๓๖๐	๐.๔๓					
๓. พืชผัก	๘,๒๔๓	๓๘๖	๐.๔๗	๕๗๒				
ทั้งหมด	๘๒,๙๑๑	๑๑,๒๔๒	๑๓.๕๖					

ชนิดพืช	ครัวเรือนเกษตรกร (ครัวเรือน)*	ข้อมูลการรับรองมาตรฐานอินทรีย์	ร้อยละ
พืช ข้าว พืชผัก	๖๒,๘๔๘	๘๖	๐.๑๐

ที่มา ข้อมูลจากสำนักงานเกษตรและสหกรณ์จังหวัดลำพูน โดยรวบรวมจากหน่วยงานที่เกี่ยวข้อง (๒๕๖๐)

ข้อมูลด้านปศุสัตว์จังหวัดลำพูน

อำเภอ	โคเนื้อ		โคนม		กระบือ		สุกร		ไก่		เป็ด		แพะ		แกะ	
	จำนวน	เกษตรกร	จำนวน	เกษตรกร	จำนวน	เกษตรกร	จำนวน	เกษตรกร	จำนวน	เกษตรกร	จำนวน	เกษตรกร	จำนวน	เกษตรกร	จำนวน	เกษตรกร
เมืองลำพูน	๔,๓๔๑	๓๒๒	๖๔๕	๒๑	๗๔๘	๖๒	๗๘,๕๓๐	๑๓๔	๑,๐๒๓,๘๑๓	๑๐,๐๙๐	๖,๕๐๔	๒๖	๒๓๘	๘	-	-
แม่ทา	๔,๗๙๐	๔๗๑	๖,๕๕๘	๑๓๘	๑,๗๑๓	๑๒๗	๑๔๕,๒๗๙	๑๕๘	๓๓๑,๙๒๙	๓,๕๔๙	๓,๐๐๘	๔๔	-	-	-	-
บ้านโฮ้ง	๒,๐๗๓	๑๐๐	๓,๙๓๓	๔๗	๑๑๖	๑๕	๘๓๑	๑๖	๒๙๕,๓๑๗	๑,๘๔๔	-	-	-	-	-	-
ลี้	๑๐,๒๕๓	๔๘๓	๓๒	๑	๔๖๓	๔๑	๑๐,๓๓๙	๖๘๑	๔๕๐,๓๕๘	๙,๒๗๒	๑,๓๗๔	๗๖	๖๑	๔	-	-
ทุ่งหัวช้าง	๒,๒๐๖	๑๕๓	๖๒	๑	๘๔	๖	๑๘,๗๓๓	๕๙๐	๑๑๕,๓๔๒	๑,๐๕๓	-	-	๑๗	๑	-	-
ป่าซาง	๘๗๗	๘๙	๑๙๖	๕	๘๒	๑๑	๑๑๓,๕๓๕	๕๖	๙๘๗,๗๕๑	๓,๙๔๕	๔๕๖	๒๐	๑๓๕	๔	๔๗	๒
บ้านธิ	๔๐๖	๔๐	๗,๕๘๘	๑๙๕	๖๘	๙	๑,๒๒๒	๙	๑๒๕,๓๑๔	๙๘๓	๗๓๗	๒๕	-	-	-	-
เวียงหนองล่อง	๑,๙๑๑	๑๒๓	๓๕๘	๑๐	๑๕๖	๑๕	๑,๙๗๙	๑๐๒	๑๒๓,๖๕๐	๑,๕๕๘	๑,๘๗๗	๔๒	-	-	-	-
รวมทั้งจังหวัด	๒๖,๘๕๗	๑,๗๘๑	๑๙,๓๗๒	๔๑๘	๓,๔๓๐	๒๘๖	๓๗๐,๑๔๕	๑,๗๔๖	๓,๔๕๓,๔๗๔	๓๒,๒๙๔	๑๓,๙๕๖	๒๓๓	๔๕๑	๑๗	๔๗	๒

ที่มา : สำนักงานปศุสัตว์จังหวัดลำพูน (๒๕๖๐)

ข้อมูลด้านปศุสัตว์จังหวัดลำพูนใน ปี ๒๕๖๐ พบว่า สัตว์ที่เกษตรกรเลี้ยงมากที่สุด คือ ไก่ รองลงมา คือ สุกร โคเนื้อ โคนม เป็ด กระบือ แพะ และแกะ
 เลี้ยงโคเนื้อ จำนวน ๒๖,๘๕๗ ตัว เลี้ยงมากที่สุด คือ อ.ลี้ รองลงมา คือ อ.แม่ทา อ.เมือง อ.ทุ่งหัวช้าง อ.บ้านโฮ้ง อ.เวียงหนองล่อง อ.ป่าซาง อ.บ้านธิ
 โคนม จำนวน ๑๙,๓๗๒ ตัว เลี้ยงมากที่สุด คือ อ.บ้านธิ รองลงมา คือ อ.แม่ทา อ.บ้านโฮ้ง อ.เมือง อ.เวียงหนองล่อง อ.ป่าซาง อ.ทุ่งหัวช้าง อ.ลี้
 กระบือ จำนวน ๓,๔๓๐ ตัว เลี้ยงมากที่สุด คือ อ.แม่ทา รองลงมา คือ อ.เมือง อ.ลี้ อ.เวียงหนองล่อง อ.บ้านโฮ้ง อ.ทุ่งหัวช้าง อ.ป่าซาง อ.บ้านธิ
 สุกร จำนวน ๓๗๐,๑๔๕ ตัว เลี้ยงมากที่สุด คือ อ.แม่ทา รองลงมา คือ อ.ป่าซาง อ.เมือง อ.ทุ่งหัวช้าง อ.ลี้ อ.เวียงหนองล่อง อ.บ้านธิ อ.บ้านโฮ้ง
 ไก่ จำนวน ๓,๔๕๓,๔๗๔ ตัว เลี้ยงมากที่สุด คือ อ.เมือง รองลงมา คือ อ.ป่าซาง อ.ลี้ อ.แม่ทา อ.บ้านโฮ้ง อ.บ้านธิ อ.เวียงหนองล่อง อ.ทุ่งหัวช้าง
 เป็ด จำนวน ๑๓,๙๕๖ ตัว เลี้ยงมากที่สุด คือ อ.เมือง รองลงมา คือ อ.แม่ทา อ.เวียงหนองล่อง อ.ลี้ อ.บ้านธิ อ.ป่าซาง
 แพะ จำนวน ๔๕๑ ตัว เลี้ยงมากที่สุด คือ อ.เมือง รองลงมา คือ อ.ป่าซาง อ.ลี้ อ.ทุ่งหัวช้าง
 แกะ จำนวน ๔๗ ตัว เลี้ยงมากที่สุด คือ อ.ป่าซาง

โคนม

- จังหวัดลำพูนเป็นจังหวัดที่มีการเลี้ยงโคนมหนาแน่นเป็นอันดับที่ ๒ ของภาคเหนือตอนบน
- เลี้ยงมากที่อำเภอบ้านธิ อำเภอแม่ทา และอำเภอบ้านโฮ่ง
- ผลิตน้ำนมดิบส่งศูนย์รับน้ำนมดิบ ๗ สหกรณ์ ๒ บริษัท เฉลี่ยวันละ ๑๒๕ ตัน มูลค่าประมาณ ๒ ล้านบาท/วัน
- ราคาที่เกษตรกรขายได้เฉลี่ย ๑๘ - ๑๙ บาทต่อกิโลกรัม
- ต้นทุนการผลิตเท่ากับ ๑๖.๕๐ บาท

โคเนื้อ

- มีเลี้ยงมากในอำเภอลี้ อำเภอแม่ทา และอำเภอเมืองลำพูน
- พันธุ์โคส่วนใหญ่เป็นพันธุ์โคพื้นเมือง และโคลูกผสมบราห์มัน
- มีตลาดนัดซื้อขาย ๒ แห่ง อยู่ที่หมู่ที่ ๖ ต.วังผาง อ.เวียงหนองล่อง และ ม.๔ ต.หนองหนาม อ.เมืองลำพูน

สุกร

- จังหวัดลำพูน เป็นแหล่งผลิตสุกรขุน
- ส่วนใหญ่จะเลี้ยงที่อำเภอแม่ทา อำเภอเมืองลำพูน อำเภอลี้ และอำเภอบ้านธิ เป็นการเลี้ยงในระบบฟาร์มเป็นส่วนใหญ่ ในลักษณะการเลี้ยงแบบพันธะสัญญา
- ผลผลิตทั้งลูกสุกรและสุกรขุน จะเคลื่อนย้ายออกจากจังหวัดเพื่อการจำหน่ายในพื้นที่และนอกพื้นที่ โดยเฉพาะจังหวัดใหญ่ที่อยู่ใกล้เคียง เช่น เชียงใหม่ เชียงราย ลำปาง

ข้อมูลการรับรองมาตรฐานสินค้าด้านปศุสัตว์

ในปี ๒๕๖๐ การรับรองมาตรฐานสินค้าด้านปศุสัตว์ จากจำนวนฟาร์มทั้งหมด ๘๑๐ ฟาร์ม ผ่านการตรวจรับรอง ๔๑๘ ฟาร์ม คิดเป็นร้อยละ ๕๑.๖๐ โดยมีไก่เนื้อ ไก่ไข่ ไก่พันธุ์ และสถานที่ฟักไข่สัตว์ปีก ผ่านการตรวจรับรอง จำนวน ๑๑๓ ฟาร์ม สุกร และโคนม ผ่านการตรวจรับรอง ๓๐๕ ฟาร์ม และผึ้ง ผ่านการตรวจรับรอง จำนวน ๕๐ ฟาร์ม

ชนิดสัตว์	จำนวนสัตว์	จำนวนฟาร์มทั้งหมด	จำนวนฟาร์มที่ผ่านการตรวจรับรอง	ร้อยละ
ไก่เนื้อ	๓,๐๐๐ ตัวขึ้นไป	๙๕	๙๕	๑๐๐
ไก่ไข่	๕๐๐ ตัวขึ้นไป	๑๓	๑๓	๑๐๐
ไก่พันธุ์	๕๐๐ ตัวขึ้นไป	๓	๓	๑๐๐
สถานที่ฟักไข่สัตว์ปีก	๒,๐๐๐ ฟอง/เดือนขึ้นไป	๒	๒	๑๐๐
สุกร	๕๐ ตัวขึ้นไป	๑๔๘	๗๙	๕๓.๓
ผึ้ง	๕๐ รังขึ้นไป	๘๗	๕๐	๕๗.๔๗
โคนม	๕ ตัวขึ้นไป	๔๔๒	๑๗๖	๓๙.๘๐
แพะเนื้อ	๒๐ ตัวขึ้นไป	๒๐	-	-
รวม		๘๑๐	๔๑๘	๕๑.๖๐

ที่มา : สำนักงานปศุสัตว์จังหวัดลำพูน (๒๕๖๐)

ข้อมูลด้านประมงจังหวัดลำพูน

- ผลผลิตจากแหล่งน้ำทางธรรมชาติ จำนวน ๒,๑๘๐,๓๖๐ กิโลกรัม รวมมูลค่าการผลิต ๗๖,๘๕๘,๘๔๒ บาท
- ผลผลิตจากการเพาะเลี้ยงสัตว์น้ำ จำนวน ๑,๙๓๙,๔๐๙ กิโลกรัม รวมมูลค่าการผลิต ๘๗,๔๙๗,๔๘๗ บาท
- จำนวนผู้ประกอบการ จำนวนฟาร์ม และเนื้อที่การเลี้ยงที่ขึ้นทะเบียน ผู้เพาะเลี้ยงสัตว์น้ำจำนวน ๒,๕๘๘ ราย พื้นที่เลี้ยง ๒,๘๙๐.๓๕ ไร่
- ผลผลิตปลานิลมากที่สุด รองลงมาได้แก่ ปลาดุก ปลาตะเพียน และกบตามลำดับ
- การเพาะเลี้ยงสัตว์น้ำผู้เลี้ยงส่วนใหญ่เลี้ยงเพื่อยังชีพ เช่น การเลี้ยงปลาในบ่อดิน ในร่องสวน ในบ่อซีเมนต์ และในบ่อพลาสติก การเลี้ยงปลาในกระชัง ในแม่น้ำปิงและแม่น้ำกวง ข้อมูลปี ๒๕๕๖ มีจำนวน ๗๗ ราย ๘๘๘ กระชัง พื้นที่เลี้ยง ๑๕,๑๘๖ ตารางเมตร กระจายในเขต อ.เมือง อ.ป่าซาง และ อ.เวียงหนองล่อง ชนิดปลาที่เลี้ยงได้แก่ปลาทับทิมและปลากดหลวง ผลผลิต ๑๒,๑๔๘,๘๐๐ กก. มูลค่า ๖๒,๒๖๒,๖๐๐ บาท (ราคา ๗๕-๘๐ บาท) ปัจจุบันในลำน้ำปิงเหลือ จำนวน ๓ ราย ๑๕ กระชัง ส่วนในลำน้ำกวง เลิกเลี้ยงแล้ว
- ในด้านการตลาดสินค้าสัตว์น้ำพบว่า ๘๐% สินค้าสัตว์น้ำจืดนำเข้ามาจากจังหวัดพะเยา เชียงราย สุโขทัย พิษณุตร นครสวรรค์ อีก ๒๐% จะเป็นการผลิตในจังหวัด
- ฟาร์มเพาะเลี้ยงที่ผ่านการ รับรอง GAP จำนวน ๑ ฟาร์ม (ปลานิล ปลาดุก) มีประมงอาสาที่ผ่านการอบรม ๑๐ รุ่น จำนวน ๒๕๐ ราย
- ผลิตภัณฑ์มวลรวมจังหวัดลำพูนสาขาประมง ปี๒๕๕๘ ภาวการณ์ผลิตที่สำคัญจากการเพาะเลี้ยงสัตว์น้ำ ๔๖๖.๑๒ ตัน มูลค่า ๒๔ ล้านบาท การจับจากธรรมชาติ ๕๖๒.๒๐ ตัน มูลค่า ๓๐.๐๓ ล้านบาท สรุปผลผลิตรวม ๑,๐๒๘ ตัน มูลค่าประมาณ ๕๔ ล้านบาท

ครัวเรือนและพื้นที่เลี้ยงสัตว์น้ำ

ในปี ๒๕๖๐ มีเกษตรกรเลี้ยงสัตว์น้ำ จำนวน ๒,๓๖๓ ครัวเรือน มีพื้นที่เลี้ยงสัตว์น้ำ ทั้งหมด ๑,๑๗๗ ไร่ แบ่งตามประเภทการเลี้ยง ในบ่อ จำนวน ๑,๐๗๓.๒๑ ไร่ ตามร่องสวน จำนวน ๑๐๒.๓๘ ไร่ และในกระชัง ๐.๙๙ ไร่ ผลผลิตการเลี้ยงสัตว์น้ำจืด จำนวน ๔๕๗,๔๒๕.๑๕ กิโลกรัม

อำเภอ	ครัวเรือน	ประเภทการเลี้ยง (ไร่)					ผลผลิตการเลี้ยงสัตว์น้ำจืด (กก.)
		รวม	บ่อ	นา	ร่องสวน	กระชัง	
รวมยอด	๒,๓๖๓	๑,๑๗๗	๑,๐๗๓.๒๑	-	๑๐๒.๓๘	๐.๙๙	๔๕๗,๔๒๕.๑๕
เมืองลำพูน	๖๒๙	๓๗๕.๘๒	๒๗๓.๔๔	-	๑๐๒.๓๘	-	๒๘๓,๓๑๓.๙๘
แม่ทา	๕๐๔	๒๑๐.๐๙	๒๑๐.๐๙	-	-	-	๓๔,๙๘๔.๑๔
บ้านโฮ้ง	๔๒	๑๔.๖๑	๑๔.๖๑	-	-	-	๑,๙๖๓.๙๑
ลี้	๕๘๘	๒๗๐.๗๘	๒๗๐.๗๘	-	-	-	๓๗,๗๗๓.๐๑
ทุ่งหัวช้าง	๙๐	๔๑.๐๐	๔๑.๐๐	-	-	-	๕,๙๑๗.๕๒
ป่าซาง	๒๘๓	๑๗๐.๐๕	๑๖๙.๔๐	-	-	๐.๖๕	๘๐,๖๑๗.๘๕
บ้านธิ	๒๑๗	๙๐.๕๖	๙๐.๕๖	-	-	-	๑๒,๒๐๑.๓๖
เวียงหนองล่อง	๑๐	๓.๖๑	๓.๒๗	-	-	๐.๓๔	๖๕๓.๓๘

ที่มา : สำนักงานประมงจังหวัดลำพูน (๒๕๖๐)

ปริมาณสัตว์น้ำ หน่วย : ตัน

ในปี ๒๕๖๐ ปริมาณสัตว์น้ำในจังหวัดลำพูน รวม ๔๕๗.๔๓ ตัน เป็นปลาตุก จำนวน ๒๗๓.๗๔ ตัน ปลาหมอ จำนวน ๑๔.๔๐ ตัน ปลาดุก จำนวน ๕.๗๐ ตัน ปลานิล จำนวน ๑๔๘.๘๐ ตัน ปลาไน จำนวน ๐.๑๒ ตัน ปลาสร้อย จำนวน ๐.๑๐ ตัน ปลายี่สกเทศ จำนวน ๐.๗๑ ตัน ปลาชนิดอื่นๆ จำนวน ๑๓.๘๖ ตัน ซึ่งอำเภอที่มีปริมาณสัตว์น้ำมากที่สุด คือ อ.เมืองลำพูน รองลงมา คือ อ.ป่าซาง อ.ลี้ อ.แม่ทา อ.บ้านธิ อ.บ้านโฮ้ง อ.เวียงหนองล่อง

อำเภอ	รวม	ปลาช่อน	ปลาดุก	ปลาหมอ	ปลา ตะเพียน	ปลานิล	ปลาไน	ปลา สร้อย	ปลายี่สก เทศ	อื่นๆ
รวม	๔๕๗.๔๓	๐.๐๐	๒๗๓.๗๔	๑๔.๔๐	๕.๗๐	๑๔๘.๘๐	๐.๑๒	๐.๑๐	๐.๗๑	๑๓.๘๖
เมือง ลำพูน	๒๘๓.๓๑	-	๒๑๐.๑๗	๑๔.๔๐	๒.๕๐	๔๕.๐๔	-	๐.๐๕	-	๑๓.๑๖
แม่ทา	๓๔.๙๘	-	๓.๓๗	-	๐.๗๒	๒๙.๒๑	-	-	-	๑.๖๘
บ้านโฮ้ง	๑.๙๖	-	๐.๘๑	-	๐.๐๗	๑.๐๓	-	-	๐.๐๕	๐.๐๑
ลี้	๓๗.๗๗	-	๑๐.๔๔	-	๑.๓๐	๒๕.๙๙	-	๐.๐๒	๐.๐๓	-
ทุ่งหัวช้าง	๕.๙๒	-	๒.๑๓	-	๐.๐๔	๓.๗๕	-	-	-	-
ป่าซาง	๘๐.๖๒	-	๔๔.๘๙	-	๐.๙๕	๓๔.๐๘	๐.๐๘	-	๐.๖๑	-
บ้านธิ	๑๒.๒๐	-	๑.๗๑	-	๐.๑๒	๙.๒๗	๐.๐๔	๐.๐๓	๐.๐๓	๑.๐๐
เวียง หนองล่อง	๐.๖๕	-	๐.๒๒	-	-	๐.๔๔	-	-	-	-

ที่มา : สำนักงานประมงจังหวัดลำพูน (๒๕๖๐)

ตารางแสดงสถิติข้อมูลด้านการประมง ปี ๒๕๕๘

อำเภอ	จำนวน ผู้ประกอบการ (ราย)	เนื้อที่เลี้ยง (ไร่)	ข้อมูลประมงอาสา/แหล่งน้ำ
เมืองลำพูน	๖๘๗	๔๘๘	มีประมงอาสา ทั้งหมด ๔๖ คน มีแหล่งน้ำที่สำคัญในพื้นที่ได้แก่ ๑) แม่น้ำปิง ๒) แม่น้ำกวาง ๓) แม่น้ำทา ๔) แม่น้ำสาร มีอ่างเก็บน้ำ ๑๔ แห่ง พื้นที่ ๒,๐๐๔ ไร่ มีแหล่งน้ำสาธารณะ ๖๐ แห่ง พื้นที่ ๒๐๗.๒๕ ไร่ ทำนบปลา ๑ แห่ง พื้นที่ ๑๕ ไร่
ลี้	๖๑๒	๓๒๙.๑๒	มีประมงอาสา ทั้งหมด ๕๒ คน มีแหล่งน้ำที่สำคัญในพื้นที่ได้แก่ ๑) แม่น้ำปิง ๒) แม่น้ำลี้ ๓) แม่น้ำแม่ทา มีอ่างเก็บน้ำ ๒๖ แห่ง พื้นที่ ๘๘๙ ไร่ มีแหล่งน้ำสาธารณะ ๘๒ แห่ง พื้นที่ ๖๖๔ ไร่ ทำนบปลา ๒๔ แห่ง พื้นที่ ๑๘๕.๕๐ ไร่
แม่ทา	๕๖๔	๒๖๖	มีประมงอาสา ทั้งหมด ๔๓ คน มีแหล่งน้ำที่สำคัญในพื้นที่ได้แก่ ๑) แม่น้ำทา ยาวประมาณ ๔๘ กม. ๒) ลำน้ำแม่ตูดยาวประมาณ ๑๕ กม. ๓) ลำน้ำสะปาด ยาวประมาณ ๕ กม. ๔) ลำน้ำขนาดยาว ๑๓ กม. ๕) ลำน้ำเมย ยาวประมาณ ๑๐ กม. ๖) ลำน้ำปางแม่ลอบ ยาวประมาณ ๘ กม. มีอ่างเก็บน้ำ ๒๓ แห่ง พื้นที่ ๙๖๐.๑ ไร่ มีแหล่งน้ำสาธารณะ ๔๒ แห่ง พื้นที่ ๑,๗๕๘.๗๕ ไร่ ทำนบปลา ๕๖ แห่ง พื้นที่ ๑๕๕.๒๐ ไร่
บ้านธิ	๓๒๖	๙๘.๖๙	มีประมงอาสา ทั้งหมด ๕ คน มีแหล่งน้ำที่สำคัญในพื้นที่ได้แก่ ลำน้ำแม่ธิ ยาวประมาณ ๓๒ กม. มีอ่างเก็บน้ำ ๒ แห่ง พื้นที่ ๖๒๘ ไร่ มีแหล่งน้ำสาธารณะ ๒๕ แห่ง พื้นที่ ๔๗.๙๖ ไร่
ป่าซาง	๓๑๒	๒๑๐	มีประมงอาสา ทั้งหมด ๓๖ คน มีแหล่งน้ำที่สำคัญในพื้นที่ได้แก่ ๑) แม่น้ำปิง ๒) แม่น้ำกวาง ๓) แม่น้ำทา มีอ่างเก็บน้ำ ๙ แห่ง พื้นที่ ๒,๒๐๗ ไร่ มีแหล่งน้ำสาธารณะ ๔๔ แห่ง พื้นที่ ๓๐๐.๘๓ ไร่ ทำนบปลา ๑๓ แห่ง พื้นที่ ๙๐ ไร่

ตารางแสดงสถิติข้อมูลด้านการประมง ปี ๒๕๕๕ (ต่อ)

อำเภอ	จำนวนผู้ประกอบการ (ราย)	เนื้อที่เลี้ยง (ไร่)	ข้อมูลประมงอาสา/แหล่งน้ำ
ทุ่งหัวช้าง	๑๐๖	๕๓.๔๖	มีประมงอาสา ทั้งหมด ๑๗ คน มีแหล่งน้ำที่สำคัญในพื้นที่ได้แก่ ๑) แม่น้ำลี้ มีอ่างเก็บน้ำ ๑๒ แห่ง พื้นที่ ๓๙๔ ไร่ มีแหล่งน้ำสาธารณะ ๔๖ แห่ง พื้นที่ ๔๖๓.๘๐ ไร่ ทำนบปลา ๒ แห่ง พื้นที่ ๑๒ ไร่
บ้านโฮ้ง	๕๑	๑๘.๘๔	มีประมงอาสา ทั้งหมด ๒๑ คน แหล่งน้ำ มีอ่างเก็บน้ำ ๑๙ แห่ง พื้นที่ ๑,๕๙๑ ไร่ มีแหล่งน้ำสาธารณะ ๒๖ แห่ง พื้นที่ ๑๗๗.๕๐ ไร่ ทำนบปลา ๒ แห่ง พื้นที่ ๑๖.๕ ไร่
เวียงหนองล่อง	๑๖	๑๖.๗๒	มีประมงอาสา ทั้งหมด ๓๐ คน แหล่งน้ำ ได้แก่ ๑) แม่น้ำปิง ๒) แม่น้ำลี้ มีอ่างเก็บน้ำ ๑ แห่ง พื้นที่ ๕๐ ไร่ มีแหล่งน้ำสาธารณะ ๑๔ แห่ง พื้นที่ ๑๓๗.๗๕ ไร่ ทำนบปลา ๖ แห่ง พื้นที่ ๖๙ ไร่

ที่มา : สำนักงานประมงจังหวัดลำพูน (ปี ๒๕๕๕)

ข้อมูลการรับรองมาตรฐานสินค้าด้านประมง

ในปี ๒๕๖๐ การรับรองมาตรฐานสินค้าด้านประมงในจังหวัดลำพูน มีฟาร์มเลี้ยงสัตว์น้ำ จำนวน ๓๔๗ ฟาร์ม ผ่านการตรวจรับรองมาตรฐานระดับ SL จำนวน ๒๕๕ ฟาร์ม คิดเป็นร้อยละ ๗๓.๔๙

ชนิดสัตว์	จำนวนฟาร์ม	จำนวนฟาร์มที่ผ่านการตรวจรับรองมาตรฐานระดับ SL	ร้อยละ
ฟาร์มเลี้ยงสัตว์น้ำ	๓๔๗	๒๕๕	๗๓.๔๙

ที่มา : สำนักงานประมงจังหวัดลำพูน (ปี ๒๕๖๐)

ข้อมูลแหล่งน้ำชลประทานเพื่อการเกษตรของจังหวัดลำพูน

พื้นที่ชลประทานทั้งหมด ๓๑๕,๒๙๐ ไร่ คิดเป็นร้อยละ ๔๗.๐๗ ของพื้นที่การเกษตรของจังหวัด

ที่	โครงการ	จำนวน (โครงการ)	ความจุ (ล้าน ลบม.)	พื้นที่ชลประทาน (ไร่)
๑	อ่างเก็บน้ำขนาดกลาง	๔	๓๕.๑๐	๒๓,๗๐๐
๒	ฝายขนาดกลาง	๕	-	๗๘,๒๐๐
๓	อ่างเก็บน้ำขนาดเล็ก (พระราชดำริ)	๓๘	๒๒.๐๐	๔๒,๘๐๐
๔	ฝายขนาดเล็ก (พระราชดำริ)	๑๓	-	๑๑,๑๕๐
๕	อ่างเก็บน้ำขนาดเล็ก (ถ่ายโอน)	๖	๑.๕๗	๔,๒๕๐
๖	ฝายขนาดเล็ก (ถ่ายโอน)	๘๖	-	๑๑๗,๘๑๕
๗	สถานีสูบน้ำด้วยไฟฟ้า	๓๒	-	๓๗,๓๗๕
รวม พื้นที่ชลประทานคิดเป็นร้อยละ ๔๗.๐๗ ของพื้นที่การเกษตรของจังหวัด				๓๑๕,๒๙๐

ข้อมูลสหกรณ์และกลุ่มเกษตรกรของจังหวัดลำพูน

ในปี ๒๕๖๐ จำนวนสหกรณ์และกลุ่มเกษตรกรในจังหวัดลำพูน มีทั้งหมด ๑๔๓ แห่ง แบ่งเป็นประเภทสหกรณ์ จำนวน ๗๓ แห่ง ดังนี้ สหกรณ์การเกษตร จำนวน ๕๒ แห่ง สหกรณ์ออมทรัพย์ จำนวน ๑๒ แห่ง สหกรณ์บริการ จำนวน ๖ แห่ง และสหกรณ์เครดิตยูเนียน จำนวน ๓ แห่ง ประเภทกลุ่มเกษตรกร จำนวน ๗๐ แห่ง ดังนี้ กลุ่มเกษตรกรทำนา จำนวน ๑๒ แห่ง กลุ่มเกษตรกรทำสวน จำนวน ๔๐ แห่ง กลุ่มเกษตรกรเลี้ยงสัตว์ จำนวน ๒ แห่ง กลุ่มเกษตรกรทำไร่ จำนวน ๑๕ แห่ง กลุ่มเกษตรกรอื่นๆ จำนวน ๑ แห่ง

ประเภทสหกรณ์	จำนวนสหกรณ์ (แห่ง)			จำนวนสหกรณ์ทั้งหมด (๔)=(๑)+(๒)
	ดำเนินงาน/ธุรกิจ (๑)	หยุดดำเนินงาน/ธุรกิจ (๒)	เลิก (๓)	
๑.สหกรณ์การเกษตร	๕๒	-	-	๕๒
๒.สหกรณ์ประมง	-	-	-	-
๓.สหกรณ์นิคม	-	-	-	-
๔.สหกรณ์ออมทรัพย์	๑๒	-	-	๑๒
๕.สหกรณ์ร้านค้า	-	-	-	-
๖.สหกรณ์บริการ	๖	-	-	๖
๗.สหกรณ์เครดิตยูเนียน	๓	-	-	๓
รวม	๗๓	-	-	๗๓

ประเภทกลุ่มเกษตรกร	จำนวนกลุ่มเกษตรกร (แห่ง)			จำนวนกลุ่มเกษตรกรทั้งหมด (๔)=(๑)+(๒)
	ดำเนินงาน/ธุรกิจ (๑)	หยุดดำเนินงาน/ธุรกิจ (๒)	เลิก (๓)	
๑.กลุ่มเกษตรกรทำนา	๑๒	-	-	๑๒
๒.กลุ่มเกษตรกรทำสวน	๔๐	-	-	๔๐
๓.กลุ่มเกษตรกรเลี้ยงสัตว์	๒	-	-	๒
๔.กลุ่มเกษตรกรทำไร่	๑๕	-	-	๑๕
๕.กลุ่มเกษตรกรทำประมง	-	-	-	-
๖.กลุ่มเกษตรกรอื่นๆ	๑	-	-	๑
รวม	๗๐	-	-	๗๐

ที่มา : สำนักงานสหกรณ์จังหวัดลำพูน (ปี ๒๕๖๐)

การจัดลำดับความสำคัญของสินค้าเกษตรของจังหวัดลำพูน

ลำดับความสำคัญ	ชนิดสินค้า
มาก	<ul style="list-style-type: none"> • ลำไย • ข้าว • มะม่วง (มีแนวโน้มมูลค่าเพิ่มขึ้น) • โคนม (Milk Board เป็นสินค้าคุณภาพของจังหวัด) • ข้าวโพดเลี้ยงสัตว์ (มีการส่งเสริมแปลงใหญ่ , เป็นพืชทางเลือกในพื้นที่ปรับเปลี่ยนจากการปลูกข้าว) • พืชผัก (เป็นชนิดสินค้าที่กำหนดตามยุทธศาสตร์การพัฒนาเกษตรปลอดภัย)
ปานกลาง	<ul style="list-style-type: none"> • ไม้พื้นเมือง (อาชีพทางเลือก) , สุกกร , ไม้เนื้อ ไม้ไซ (Contract Farming) • หอมแดง กระเทียม มันสำปะหลัง มันฝรั่ง พืชสมุนไพร • ปลานิล
น้อย	<ul style="list-style-type: none"> • เบ็ด , กระบือ , แพะ , โคเนื้อ • ปลาหมอไทย , ปลาดุก • ปาล์มน้ำมัน ยางพารา

: คณะทำงานพัฒนาการเกษตรและสหกรณ์จังหวัดลำพูน กรกฎาคม ๒๕๕๙