



ภาวะเศรษฐกิจการเกษตร ไตรมาส 1 ปี 2566

การประชุมคณะกรรมการขับเคลื่อนงานด้านการเกษตรระดับจังหวัด ครั้งที่ 2/2566
วันพฤหัสบดีที่ 18 พฤษภาคม 2566
ณ ห้องประชุมสำนักงานการปฏิรูปที่ดินจังหวัดเลย และผ่านระบบ Zoom Meeting

นางสาวนันทพัชญ์ แซ่ตั้ง
นักวิเคราะห์นโยบายและแผนชำนาญการ
สำนักงานเศรษฐกิจการเกษตรที่ 3

ประเด็นการนำเสนอ

1

ภาพรวมเศรษฐกิจไทย ปี 2565 และแนวโน้ม ปี 2566

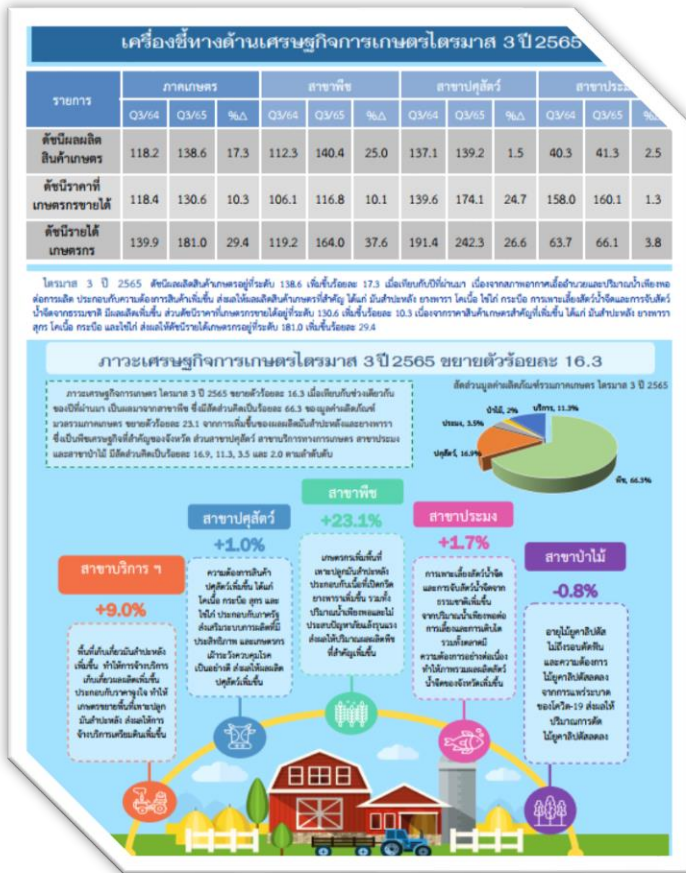
2

ภาวะเศรษฐกิจการเกษตร ไตรมาส 1 ปี 2566

3

ภาวะเศรษฐกิจการเกษตร ไตรมาส 1 ปี 2566
และแนวโน้มปี 2566 จังหวัดเลย

การจัดทำภาวะเศรษฐกิจการเกษตรและแนวโน้ม “ระดับจังหวัดและภาค”



การจัดทำรายงานภาวะฯ
ยึดตามปีปฏิทิน เดือน มค. – ธ.ค.

สำนักงานเศรษฐกิจการเกษตรที่ 3

- ภาวะเศรษฐกิจการเกษตร

- 1) จังหวัด รายไตรมาส และรายปี
- 2) ภาค ทุก 6 เดือน

สำนักงานเศรษฐกิจการเกษตร (ส่วนกลาง)

- ภาวะเศรษฐกิจการเกษตรของประเทศ

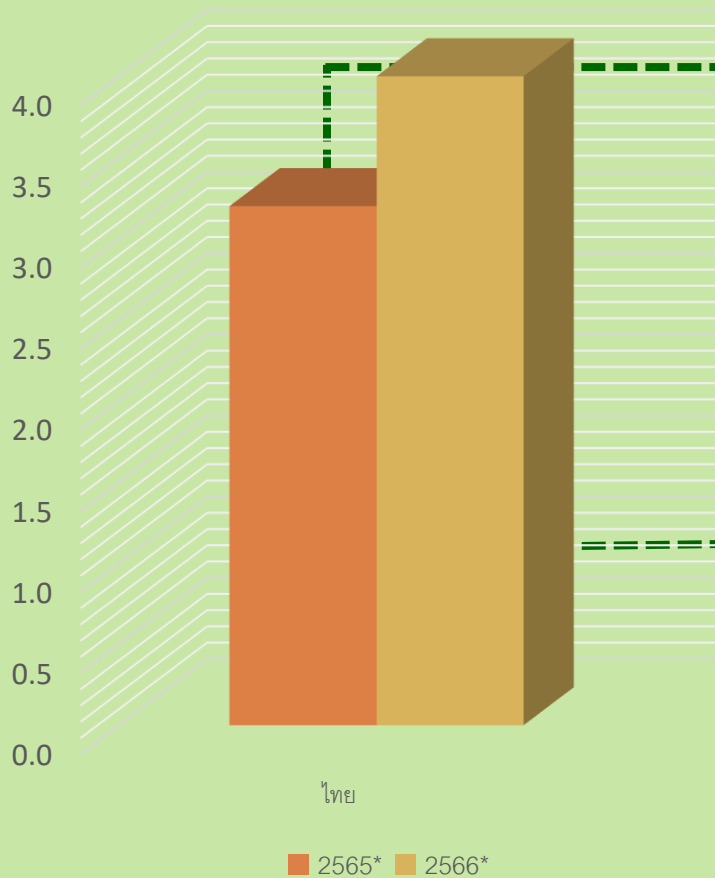
สำนักงานพัฒนาการเศรษฐกิจและสังคมแห่งชาติ (สศช.)

- ภาวะเศรษฐกิจของประเทศ



ส่งต่อ

เศรษฐกิจไทย



ปี 2565

คาดว่าเศรษฐกิจไทย
จะขยายตัวร้อยละ 2.6



เศรษฐกิจไทยขยายตัวตามการเพิ่มขึ้นของการบริโภค
และการลงทุนของภาคเอกชน และการส่งออก

ปี 2566

คาดว่าเศรษฐกิจไทย
จะขยายตัวร้อยละ 2.7- 3.7



การฟื้นตัวของ
ภาคการท่องเที่ยว



การขยายตัว
ของการลงทุน



การบริโภคขยายตัว
อย่างต่อเนื่อง



แนวโน้มการขยายตัว
ของภาคการเกษตร



ภาวะเศรษฐกิจการเกษตรในไตรมาส 1 ปี 2566 (มกราคม – มีนาคม 2566) ขยายตัวร้อยละ 5.5

เมื่อเทียบกับช่วงเดียวกันของปี 2565 จากสภาพอากาศที่เอื้ออำนวยเศรษฐกิจฟื้นตัว และการขับเคลื่อนของภาครัฐโดย**สาขาพืช** ยังคงเป็นสาขาหลักที่ขยายตัวมากที่สุดถึง ร้อยละ 7.9 **สาขาปศุสัตว์** ขยายตัวร้อยละ 0.8 **สาขาบริการทางการเกษตร** ขยายตัวร้อยละ 4.0 และ **สาขาป่าไม้** ขยายตัวร้อยละ 0.7

อย่างไรก็ตาม**สาขาประมง** หดตัวร้อยละ 0.5 จากต้นทุนราคาน้ำมันเชื้อเพลิงของการทำประมงทะเลปรับตัวสูงขึ้น ส่งผลให้ผู้ประกอบการประมงออกเรือจับสัตว์น้ำลดลง ทั้งนี้ แนวโน้มเศรษฐกิจการเกษตรในปี 2566 สศก. คาดว่าจะขยายตัวอยู่ในช่วงร้อยละ 2.0 – 3.0

นายฉันทานนท์ วรรณเขจร
เลขาธิการสำนักงานเศรษฐกิจการเกษตร

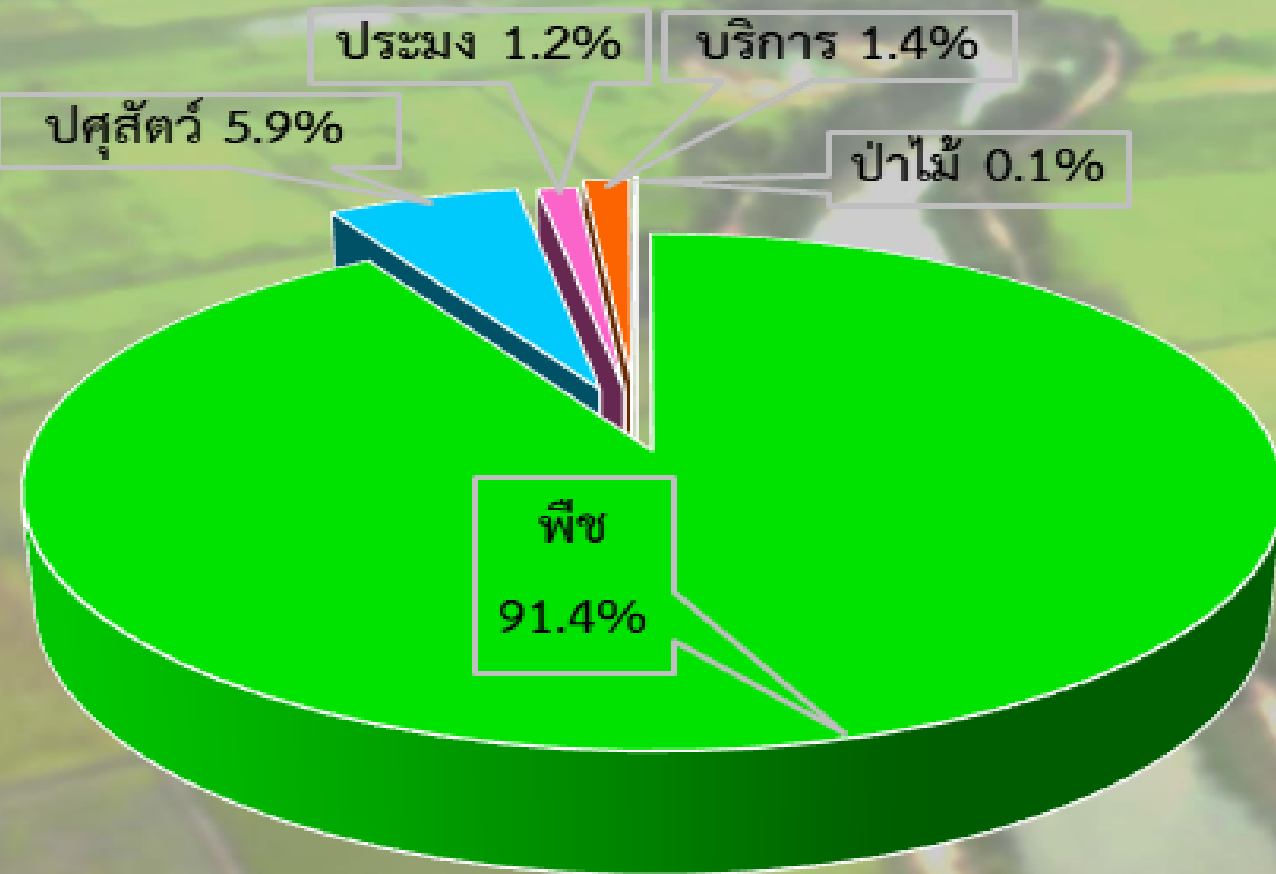




ภาวะเศรษฐกิจการเกษตร
ไตรมาส 1 ปี 2566 (มกราคม – มีนาคม)
และแนวโน้มปี 2566

จังหวัดเลย

สัดส่วนโครงการผลิตที่สำคัญ ไตรมาส 1 ปี 2566 จังหวัดเลย



พืช

91.4%



ปศุสัตว์

5.9%



บริการฯ

1.4%



ประมง

1.2%



ป่าไม้

0.1%

ภาวะเศรษฐกิจการเกษตร ไตรมาส 1 ปี 2566

ขยายตัวร้อยละ 11.6

+12.4%

สาขาพืช

พืชที่สำคัญ ได้แก่ ข้าวโพด เลี้ยงสัตว์ ยางพารา อ้อย โรงงาน และมันสำปะหลัง มีผลผลิตเพิ่มขึ้น เนื่องจากปริมาณน้ำในปีมากกว่าปีที่ผ่านมา ประกอบกับราคาสินค้าเกษตรปรับตัวเพิ่มขึ้น ทำให้เกษตรกรดูแลรักษาดี



+3.3%

สาขาปศุสัตว์

ปริมาณผลผลิตไก่พื้นเมือง ไชไก่ สุกร โคเนื้อและกระบือเพิ่มขึ้น จากตลาดมีความต้องการเพิ่มขึ้น ประกอบกับราคาอยู่ในเกณฑ์ดี ส่งผลให้ผลผลิตในภาพรวมเพิ่มขึ้น



+8.9%

สาขาประมง

การเพาะเลี้ยงสัตว์น้ำจืดธรรมชาติ และการจับสัตว์น้ำจืดเพิ่มขึ้น จากปริมาณน้ำเพียงพอต่อการเพาะเลี้ยง ประกอบกับตลาดมีความต้องการอย่างต่อเนื่อง



+5.0%

สาขาบริการทางการเกษตร

เกษตรกรจ้างบริการเก็บเกี่ยว มันสำปะหลังและอ้อยโรงงานเพิ่มขึ้น รวมทั้งจ้างบริการเตรียมดินข้าวโพดเลี้ยงสัตว์เพิ่มขึ้น



-0.3%

สาขาป่าไม้

ปริมาณการผลิตไม้ยูคาลิปตัส และไม้ทำฟืนลดลง

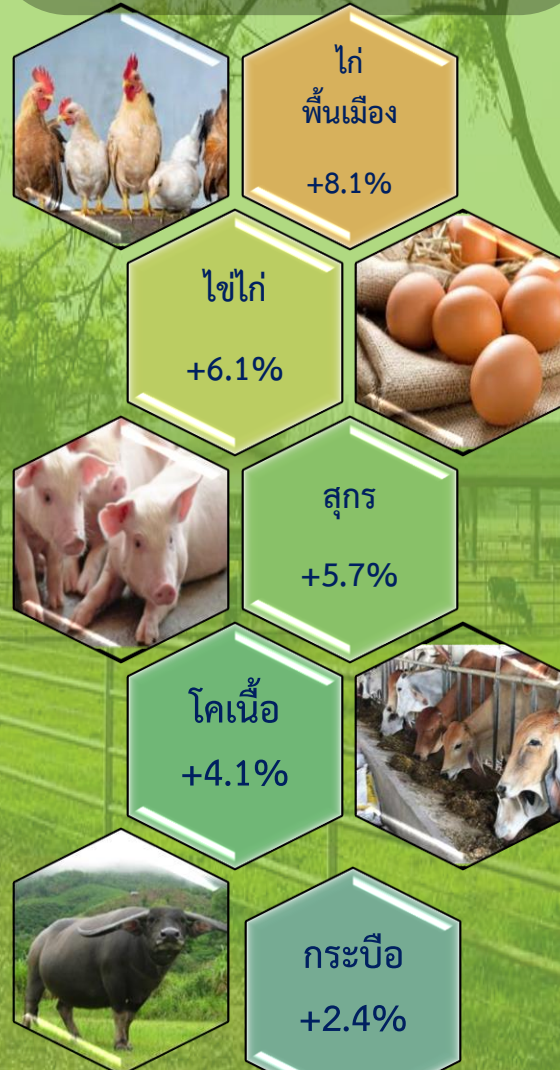


สินค้าเกษตรที่สำคัญ ไตรมาส1 ปี 2566

สาขาพืช +12.4



สาขาปศุสัตว์ +3.3



สาขาประมง +8.9



แนวโน้มภาวะเศรษฐกิจการเกษตร ปี 2566 จังหวัดเลย

ภาคเกษตร
4.0 – 5.0%



สาขาปศุสัตว์
2.4% - 3.4%



สาขาพืช
4.0% - 5.0%

สาขาประมง
2.1% - 3.1%



สาขาป่าไม้
(-0.8%) - 0.2%



สาขาบริการฯ
2.1% - 3.1%

ปัจจัยสนับสนุน

- การสนับสนุนการผ่อนปรนและฟื้นตัวของการท่องเที่ยวและบริการที่เกี่ยวข้อง
- การส่งเสริมการลงทุนของภาคเอกชน เช่น การส่งเสริมการลงทุนของผู้ประกอบการ และ SMEs ฯลฯ
- การขับเคลื่อนการใช้จ่ายและการลงทุนภาครัฐ เช่น การเร่งรัดการเบิกจ่ายงบประมาณ ฯลฯ
- การดูแลการผลิตภาคเกษตรและรายได้เกษตรกรของรัฐบาลและจังหวัดอย่างต่อเนื่อง เช่น การบริหารจัดการน้ำ การแก้ไขปัญหาภัยแล้ง และโครงการประกันรายได้ ฯลฯ

ปัจจัยเสี่ยง

- ความไม่มั่นใจในสถานการณ์โควิด-19 สายพันธุ์ใหม่ อาจเกิดการแพร่ระบาดใหม่ ทำให้ผู้ประกอบการมีการชะลอการลงทุนการผลิต
- ความยืดเยื้อของสถานการณ์ความขัดแย้งระหว่างรัสเซียและยูเครน และมาตรการคว่ำบาตร ส่งผลกระทบต่อราคาปัจจัยการผลิตและพลังงานที่ยังมีราคาสูง
- แนวโน้มการชะลอตัวทางเศรษฐกิจของจีน ญี่ปุ่น สหรัฐอเมริกา และสหภาพยุโรป
- ปัญหาการเปลี่ยนแปลงของสภาพภูมิอากาศ เช่น ภัยแล้ง โรคระบาดพืชและสัตว์ ฯลฯ



สำนักงานเศรษฐกิจการเกษตร Office of Agricultural Economics



สำนักงานเศรษฐกิจการเกษตรที่ 3

- หมู่ที่ 4 ถนนมิตรภาพ ตำบลโนนสูง อำเภอเมือง จังหวัดอุดรธานี 41330
- โทรศัพท์ : 042-292-557 โทรสาร : 042-292-558
- E-mail : Zone3@oae.go.th
- Website : www.zone3.oae.go.th
- Facebook : สำนักงานเศรษฐกิจการเกษตรที่ 3 จังหวัดอุดรธานี