



## แผนป้องกันและบรรเทาสาธารณภัย ด้านการเกษตรในช่วงฤดูฝน ปี ๒๕๖๖ จังหวัดเลย



❖ ศูนย์ติดตามและแก้ไขปัญหาภัยพิบัติด้านการเกษตรจังหวัดเลย

## คำนำ

จังหวัดเลย เป็นจังหวัดชายแดนที่มีพื้นที่ติดต่อกับสาธารณรัฐประชาธิปไตยประชาชนลาว ลักษณะภูมิประเทศเป็นภูเขาสูงมีภูเขาโดยรอบ โดยมีตัวเมืองตั้งอยู่ตรงกลางลักษณะคล้ายกระทะ สภาพอากาศของจังหวัดเลย มีสภาพอากาศแบบเขตร้อน สภาพพื้นที่ส่วนใหญ่เป็นภูเขาสูงทำให้อุณหภูมิเปลี่ยนแปลงง่าย

จากลักษณะภูมิประเทศและภูมิอากาศ จึงทำให้จังหวัดเลย ประสบปัญหาภัยพิบัติด้านการเกษตรเป็นประจำทุกปี เช่น ปัญหาอุทกภัย วาตภัย ปัญหาภัยแล้ง ฝนทิ้งช่วง รวมทั้งโรคแมลงศัตรูศัตรูพืชระบาด โรคระบาดสัตว์ ซึ่งสร้างความเสียหายต่อพื้นที่การเกษตรและผลิตผลทางการเกษตรเป็นอย่างมาก

ศูนย์ติดตามและแก้ไขปัญหาภัยพิบัติด้านการเกษตรจังหวัดเลย จึงได้จัดทำแผนปฏิบัติการช่วยเหลือผู้ประสบภัยพิบัติด้านการเกษตรของจังหวัด ในช่วงฤดูฝน ปี ๒๕๖๖ เพื่อเป็นแนวทางการปฏิบัติงานของหน่วยงานในสังกัดกระทรวงเกษตรและสหกรณ์ ให้สามารถป้องกันและลดผลกระทบจากภัยพิบัติดังกล่าวที่คาดว่าจะเกิดขึ้นในช่วงฤดูฝน ได้แก่ ปัญหาอุทกภัย ปัญหาฝนทิ้งช่วง ปัญหาศัตรูพืชระบาด และเป็นแนวทางการปฏิบัติงานของหน่วยงานในสังกัดกระทรวงเกษตรและสหกรณ์ ให้สามารถป้องกันและลดผลกระทบจากภัยดังกล่าว รวมถึงช่วยเหลือเกษตรกรได้อย่างรวดเร็ว และมีประสิทธิภาพต่อไป

ศูนย์ติดตามและแก้ไขปัญหาภัยพิบัติด้านการเกษตรจังหวัดเลย

สำนักงานเกษตรและสหกรณ์จังหวัดเลย

มิถุนายน ๒๕๖๖

## สารบัญ

	หน้า
๑. บทนำ	๑
๒. วัตถุประสงค์	๑
๓. หลักการจัดการความเสี่ยง	๒
๓.๑ วงจรการจัดการความเสี่ยงจากสาธารณภัย	๒
๓.๒ แนวทางการบริหารจัดการสาธารณภัย	๓
๓.๓ ยุทธศาสตร์การจัดการความเสี่ยงจากสาธารณภัย	๔
๔. โครงสร้างการบริหารจัดการภัยพิบัติด้านการเกษตร	๕
๕. บทบาทหน้าที่ของหน่วยงานในสังกัดกระทรวงเกษตรและสหกรณ์	๖
๖. ข้อมูลสถานการณ์ทั่วไปของจังหวัดเลย	๙
๖.๑ ลักษณะภูมิประเทศ	๙
๖.๒ สภาพภูมิอากาศ	๙
๖.๓ ภัยพิบัติด้านการเกษตรของจังหวัดเลย	๙
๖.๔ สถานการณ์เฉพาะ	๙
๗. สถานการณ์น้ำและการบริหารจัดการน้ำในช่วงฤดูฝน ปี ๒๕๖๖	๑๒
๗.๑ สภาพน้ำฝน	๑๒
๗.๒ สภาพน้ำท่าในแม่น้ำที่สำคัญ	๑๒
๗.๓ สภาพน้ำในอ่างเก็บน้ำ	๑๓
๗.๔ แผน-ผลการเพาะปลูกและการจัดสรรน้ำฤดูฝน ปี ๒๕๖๖	๑๓
๗.๕ การเพาะปลูกในเขตชลประทานอ่างเก็บน้ำขนาดกลางในช่วงฤดูฝน ปี ๒๕๖๖	๑๓
๘. มาตรการรองรับฤดูฝน ปี ๒๕๖๖	๑๔
๙. แผนป้องกันและบรรเทาสาธารณภัยด้านการเกษตรในช่วงฤดูฝน ปี ๒๕๖๖ จังหวัดเลย	๑๕
๑๐. แหล่งงบประมาณ ระยะเวลาดำเนินการ การติดตามและรายงาน	๑๙
๑๑. บัญชียานพาหนะ เครื่องจักร วัสดุอุปกรณ์ เครื่องมือเครื่องใช้	๒๐
๑๑.๑ บัญชีเครื่องจักรยานพาหนะของส่วนราชการในสังกัดกระทรวงเกษตรและสหกรณ์	๒๐
๑๑.๒ บัญชีเครื่องจักรกลยานพาหนะเครื่องมืออุปกรณ์ในการป้องกันและบรรเทาสาธารณภัยจังหวัดเลย	๒๑
๑๑.๓ บัญชีข้อมูลรถดับเพลิง และรถบรรทุกน้ำขององค์กรปกครองส่วนท้องถิ่นจังหวัดเลย	๒๒
๑๒. ผู้ประสานงานและช่องทางการติดต่อ	๒๕

### ภาคผนวก

ภาคผนวก ก คำสั่งกระทรวงเกษตรและสหกรณ์ ที่ ๗๗๒/๒๕๖๓ ลงวันที่ ๑๙ มิถุนายน ๒๕๖๓

ภาคผนวก ข คาดการณ์พื้นที่ที่มีโอกาสเกิดน้ำท่วมในพื้นที่การเกษตร ปี ๒๕๖๖

ภาคผนวก ค คาดการณ์พื้นที่โอกาสเกิดดินโคลนถล่ม ปี ๒๕๖๖

ภาคผนวก ง คาดการณ์ความแห้งแล้งในพื้นที่ทำการเกษตรจากสภาวะฝนทิ้งช่วง ปี ๒๕๖๖

## การป้องกันและบรรเทาสาธารณภัยด้านการเกษตรในช่วงฤดูฝน ปี ๒๕๖๖ จังหวัดเลย

### ๑. บทนำ

ด้วยประกาศกรมอุตุนิยมวิทยา เรื่อง การเริ่มต้นฤดูฝนของประเทศไทย พ.ศ. 2566 ฤดูฝนของประเทศไทยในปีนั้นเริ่มต้นตั้งแต่วันที่ 22 พฤษภาคม พ.ศ. 2566 ปริมาณฝนรวมของทั้งประเทศในช่วงฤดูฝนปีนี้จะน้อยกว่าค่าปกติเล็กน้อย ประมาณร้อยละ 5 และน้อยกว่าปี 2565 ที่ผ่านมา อย่างไรก็ตามในช่วงประมาณกลางเดือนมิถุนายนถึงกลางเดือนกรกฎาคม จะเกิดสภาวะฝนทิ้งช่วง อาจส่งผลทำให้เกิดการขาดแคลนน้ำด้านการเกษตรได้ในหลายพื้นที่ โดยเฉพาะพื้นที่แล้งซ้ำซากนอกเขตชลประทาน ส่วนในช่วงเดือนสิงหาคมและกันยายน ซึ่งเป็นช่วงที่จะมีฝนตกชุกหนาแน่นที่สุด และมีโอกาสสูงที่จะมีพายุหมุนเขตร้อนเคลื่อนผ่านบริเวณประเทศไทยตอนบน ซึ่งส่งผลให้มีฝนตกหนักถึงหนักมากในหลายพื้นที่ และก่อให้เกิดสภาวะน้ำท่วมฉับพลัน น้ำป่าไหลหลาก รวมทั้งน้ำล้นตลิ่งได้ในหลายพื้นที่ สำหรับฤดูฝนของประเทศไทยตอนบนจะสิ้นสุดประมาณกลางเดือนตุลาคม ส่วนภาคใต้โดยเฉพาะฝั่งตะวันออกจะมีฝนตกชุกหนาแน่นต่อไปอีกจนถึงกลางเดือนมกราคม

การคาดหมายลักษณะอากาศช่วงฤดูฝนของประเทศไทย พ.ศ. 2566 (ข้อมูลกรมอุตุนิยมวิทยา ณ วันที่ 28 เมษายน พ.ศ. 2566)

ฤดูฝนของประเทศไทยปีนี้ คาดว่าปริมาณฝนรวมของทั้งประเทศในช่วงฤดูฝนจะน้อยกว่าค่าเฉลี่ยปกติเล็กน้อย ประมาณร้อยละ 5 และจะน้อยกว่าปีที่แล้ว (ปีที่แล้วในช่วงฤดูฝนปริมาณฝนรวมมากกว่าค่าเฉลี่ยปกติร้อยละ 14 และปริมาณฝนรวมทั้งปีมากกว่าค่าปกติร้อยละ 24) โดยในช่วงครึ่งแรกของฤดูฝน (ประมาณกลางเดือนพฤษภาคมถึงเดือนกรกฎาคม) และช่วงครึ่งหลังฤดูฝน (เดือนสิงหาคมถึงกลางเดือนตุลาคม) ปริมาณฝนรวมส่วนใหญ่จะน้อยกว่าค่าเฉลี่ยปกติประมาณร้อยละ 5 สำหรับฤดูฝนของประเทศไทยปีนี้จะสิ้นสุดประมาณกลางเดือนตุลาคม 2566 อนึ่ง ประมาณกลางเดือนมิถุนายนถึงกลางเดือนกรกฎาคม จะเกิดสภาวะฝนทิ้งช่วง ส่งผลให้ปริมาณและการกระจายของฝนมีน้อย ส่วนในช่วงเดือนสิงหาคมถึงเดือนตุลาคม เป็นช่วงที่มีฝนตกชุกหนาแน่นที่สุด และมีโอกาสสูงที่จะมีพายุหมุนเขตร้อนเคลื่อนผ่านประเทศไทย จะส่งผลให้มีฝนตกหนักถึงหนักมากในหลายพื้นที่และอาจก่อให้เกิดสภาวะน้ำท่วมฉับพลัน น้ำป่าไหลหลาก รวมทั้งน้ำล้นตลิ่งได้ในหลายพื้นที่

จังหวัดเลยโดยศูนย์ติดตามและแก้ไขปัญหาภัยพิบัติด้านการเกษตรระดับจังหวัดจึงได้จัดทำแผนป้องกันและบรรเทาสาธารณภัยด้านการเกษตรในช่วงฤดูฝน ปี ๒๕๖๖ สำหรับใช้เป็นกรอบแนวทางการดำเนินงานของส่วนราชการในการป้องกันและแก้ไขปัญหาภัยพิบัติด้านการเกษตรและเตรียมการให้ความช่วยเหลือเพื่อบรรเทาความเดือดร้อนของเกษตรกรที่อาจได้รับผลกระทบจากสถานการณ์ ดังกล่าวให้เป็นไปอย่างรวดเร็วและมีประสิทธิภาพ

### ๒. วัตถุประสงค์

๒.๑ เพื่อใช้เป็นกรอบแนวทางการดำเนินงานป้องกันและลดความเสี่ยงจากภัยพิบัติด้านการเกษตร ผลกระทบจากปัญหาภัยพิบัติด้านการเกษตรของส่วนราชการที่เกี่ยวข้องทั้งในและนอกกระทรวงเกษตรและสหกรณ์ ให้เป็นไปอย่างมีประสิทธิภาพ

๒.๒ เพื่อเตรียมความพร้อมของส่วนราชการในสังกัดกระทรวงเกษตรและสหกรณ์ ในการให้ความช่วยเหลือผู้ประสบภัยเป็นไปอย่างรวดเร็ว มีประสิทธิภาพ และสามารถฟื้นฟูพื้นที่การเกษตรให้กลับสู่สภาวะปกติโดยเร็ว

๒.๓ เพื่อประโยชน์ในกับหน่วยงานที่เกี่ยวข้องในการบูรณาการในพื้นที่

### ๓. หลักการจัดการความเสี่ยงสาธารณภัย

๓.๑ วงจรการจัดการความเสี่ยงจากสาธารณภัย เป็นแนวทางการจัดการความเสี่ยงจาก สาธารณภัย ที่อธิบายให้เห็นถึงลักษณะวงจรเพื่อรับมือกับภัยที่มีลักษณะการเกิดที่ยากแก่การคาดการณ์ ผลที่เกิดขึ้น และอาจ มีรูปแบบการเกิดไม่ซ้ำเติม จึงไม่จำเป็นต้องมีการจัดการตามลำดับก่อนหลังเสมอไป (Non – Linear) โดยเป็นการ ดำเนินการในลักษณะเป็นวงรอบ (Closed Loop) อย่างต่อเนื่องและไม่สามารถแยกส่วนเฉพาะในแต่ละ กระบวนการ ดังนั้น จึงเป็นการจัดการความเสี่ยงจากสาธารณภัยแบบองค์รวม (Holistic Approach) เพื่อความ ปลอดภัยอย่างยั่งยืน ตั้งแต่การป้องกันและลดผลกระทบ การเตรียมความพร้อม การเผชิญเหตุ และการบรรเทาทุกข์ ตลอดจนการฟื้นฟูซึ่งการจัดการสาธารณภัยในแต่ละห้วงเวลาการเกิดสาธารณภัยอาจมีความคาบเกี่ยวกับ (Overlap) รวมทั้งระยะเวลาในการดำเนินการขึ้นอยู่กับความรุนแรงของภัย เป็นสำคัญ ดังแผนภาพนี้



การจัดการความเสี่ยงจากสาธารณภัย (Disaster Risk Management) แบ่งการดำเนินงาน ออกเป็น ๓ ระยะ ได้แก่

#### ระยะก่อนเกิดภัย

- การป้องกันและการลดผลกระทบ (Prevention & Mitigation) เป็นการดำเนินการ ช่วงก่อนเกิด ภัยทั้งที่ใช้โครงสร้างและไม่ใช้โครงสร้าง โดยการวิเคราะห์และจัดการกับปัจจัยที่เป็นสาเหตุและ ผลกระทบของสา ธารณภัย เพื่อลดโอกาสที่สาธารณภัยจะสร้างผลกระทบต่อบุคคล ชุมชนหรือสังคม รวมถึง ป้องกันความเสียหายที่ อาจเกิดขึ้นในอนาคต ได้แก่ การประเมินความเสี่ยงจากสาธารณภัย การวางแผนการใช้ ที่ดินการจัดทำแผนที่เสี่ยง ภัย การกำหนดมาตรฐานความปลอดภัยในการก่อสร้างอาคาร การเสริมสร้าง ความแข็งแรงของตลิ่ง การขุดลอกคู คลอง/ท่อระบายน้ำ การปรับแผนการเกษตรเพื่อกระจายความเสี่ยง เป็นต้น
- การเตรียมความพร้อม (Preparedness) เป็นการดำเนินการช่วงก่อนเกิดภัยเพื่อให้ ประชาชนหรือ ชุมชน และหน่วยงานที่เกี่ยวข้องมีองค์ความรู้ ชีตความสามารถ และทักษะต่างๆ พร้อมที่จะ รับมือกับสาธารณภัย ได้แก่ การจัดการความเสี่ยงจากสาธารณภัยโดยอาศัยชุมชนเป็นฐาน การฝึกป้องกันและ บรรเทาสาธารณภัย การ เตรียมการอพยพและจัดตั้งศูนย์พักพิงชั่วคราว การพัฒนาคลังข้อมูลสาธารณภัยแห่งชาติ การจัดตั้งคลังสำรอง ทรัพยากร รวมทั้งการพัฒนาาระบบและกระบวนการแจ้งเตือนภัยให้มีประสิทธิภาพ เป็นต้น

### ระยะเกิดภัย

• การจัดการในภาวะฉุกเฉิน (Emergency Management) เป็นการเผชิญเหตุและ การบรรเทาทุกข์ โดยการจัดการสาธารณสุขในภาวะฉุกเฉินให้เป็นไปอย่างมีมาตรฐาน โดยการจัดระบบ การจัดการทรัพยากร และภารกิจ ความรับผิดชอบ เพื่อเผชิญเหตุการณ์ฉุกเฉินที่เกิดขึ้นทุกรูปแบบได้อย่างมีประสิทธิภาพ รวมทั้งลดความสูญเสียที่จะมี ต่อชีวิตและทรัพย์สินของประชาชน ทรัพยากร สภาพแวดล้อม สังคม และประเทศให้มีผลกระทบน้อยที่สุด

### ระยะหลังเกิดภัย

• การฟื้นฟู (Recovery) เป็นการดำเนินการภายหลังจากที่ภาวะฉุกเฉินจากสาธารณสุข บรรเทาลง หรือ ได้ผ่านพ้นไปแล้ว เพื่อปรับสภาพระบบสาธารณสุข โภค การดำรงชีวิต และความเป็นอยู่ของชุมชน ที่ประสบภัยให้กลับสู่ สภาวะปกติ หรือพัฒนาให้ดีกว่าและปลอดภัยกว่าเดิม (Build Back Better and Safer) ตามความเหมาะสม โดยการ นำปัจจัยในการลดความเสี่ยงจากสาธารณสุขมาดำเนินการในการฟื้นฟู ซึ่งหมายรวมถึง การซ่อมสร้าง (Reconstruction) และการฟื้นฟูสภาพ (Rehabilitation) ได้แก่ การฟื้นฟูสุขภาพผู้ประสบภัย การฟื้นฟูที่อยู่อาศัย ระบบ โครงสร้างพื้นฐาน ทรัพยากรธรรมชาติและสิ่งแวดล้อม รวมถึงการฟื้นฟูระบบเศรษฐกิจ

### ๓.๒ แนวทางการบริหารจัดการสาธารณสุข

การกำหนดแนวทางการบริหารจัดการสาธารณสุข ใช้ระบบบัญชาการเหตุการณ์โดยรวม อำนาจสั่งการ แบบรวมศูนย์ (Single Command) โดยได้กำหนดผู้รับผิดชอบเป็นผู้บัญชาการเหตุการณ์ (Incident Commander) ตามระดับความรุนแรงของสาธารณสุข ซึ่งขึ้นอยู่กับพื้นที่ ประชากร ความซับซ้อน หรือความสามารถในการจัดการ สาธารณภัย ตลอดจนศักยภาพด้านทรัพยากรที่มีอำนาจตามกฎหมายใช้ดุลพินิจในการตัดสินใจเกี่ยวกับความสามารถ ในการเข้าควบคุมสถานการณ์เป็นหลักและกำหนดองค์กรรับผิดชอบในการแก้ไขเหตุการณ์ที่เกิดขึ้น ดังนี้

ระดับ	ความรุนแรง	การจัดการ	องค์กรรับผิดชอบ	ผู้รับผิดชอบของ กษ.
๑	สาธารณสุขขนาดเล็ก	ผู้อำนวยการอำเภอ ผู้อำนวยการ ท้องถิ่น และ/หรือ ผู้ช่วย ผู้อำนวยการ กรุงเทพมหานคร ควบคุม และ สั่งการ	กองอำนาจการป้องกันและบรรเทา สาธารณภัย (อำเภอ/สำนักงาน เขต/เมืองพัทยา/เทศบาล/ อ.บ.ต.) หากกรณีเกิดหรือคาดว่าจะเกิดสาธาณ ภัยให้กองอำนาจการข้างต้น จัดตั้ง: - ศูนย์บัญชาการเหตุการณ์อำเภอ/ สำนักงานเขต - ศูนย์ปฏิบัติการฉุกเฉินเมือง พัทยา/ เทศบาล/อ.บ.ต.	- เกษตรอำเภอ
๒	สาธารณสุขขนาดกลาง	ผู้อำนวยการ จังหวัด หรือ ผู้อำนวยการกรุงเทพมหานคร ควบคุม สั่งการ และบัญชาการ	กองอำนาจการป้องกันและบรรเทา สาธารณภัยจังหวัด/ กรุงเทพมหานคร หากกรณี เกิด หรือคาดว่าจะเกิด สาธารณภัยให้ กองอำนาจการข้างต้นจัดตั้ง : ศูนย์บัญชาการเหตุการณ์จังหวัด/ กรุงเทพฯ	- ผอ.ศูนย์ติดตามและ แก้ไขปัญหาภัยพิบัติด้าน การเกษตรจังหวัด - หัวหน้าหน่วยงานระดับ จังหวัด
๓	สาธารณสุขขนาดใหญ่	ผู้บัญชาการป้องกันและ บรรเทา สาธารณภัยแห่งชาติ ควบคุม สั่ง การ และบัญชาการ	กองบัญชาการป้องกันและบรรเทา สาธารณ ภัยแห่งชาติ (บก.ปภ.ช.)	- ผอ.ศูนย์ติดตามและ แก้ไขปัญหาภัยพิบัติด้าน การเกษตร กระทรวงฯ - หัวหน้าส่วนราชการใน สังกัดกระทรวงฯ
๔	สาธารณสุขร้ายแรงอย่างยิ่ง	นาย ก ร ัฐ ม น ต รี หรือ ร อง นายกรัฐมนตรีที่นายกรัฐมนตรี มอบหมาย ควบคุม สั่งการ และ บัญชาการ	กองบัญชาการป้องกันและบรรเทา สาธารณ ภัยแห่งชาติ (บก.ปภ.ช.)	- ปลัดกระทรวงเกษตร และสหกรณ์ หรือ รัฐมนตรีว่าการกระทรวง เกษตรและสหกรณ์

### ๓.๓ ยุทธศาสตร์การจัดการความเสี่ยงจากสาธารณภัย

แผนการป้องกันและบรรเทาสาธารณภัยแห่งชาติ พ.ศ. ๒๕๖๔ - ๒๕๗๐ ได้นำกรอบนโยบายยุทธศาสตร์ กรอบแนวคิดทั้งในและต่างประเทศ แนวโน้มสถานการณ์ภัยของโลกและประเทศไทยที่เพิ่มมากขึ้น รวมทั้ง บทเรียนจากการจัดการความเสี่ยงจากสาธารณภัยที่ผ่านมา เพื่อนำมาทบทวนและปรับปรุง ซึ่งการป้องกัน และ บรรเทาสาธารณภัยของประเทศไทยมีเป้าหมายสูงสุด คือ “การรับรู้ - การปรับตัว - ฟื้นเร็วทั่ว - อย่างยั่งยืน (Resilience)” ประกอบด้วย ๕ ยุทธศาสตร์ ได้แก่

ส่วนที่ ๑ การลดความเสี่ยงจากสาธารณภัยให้มีประสิทธิภาพ

ยุทธศาสตร์ที่ ๑ การมุ่งเน้นลดความเสี่ยงจากสาธารณภัย

ยุทธศาสตร์ที่ ๒ การเพิ่มประสิทธิภาพระบบบริหารจัดการและประยุกต์ใช้นวัตกรรม ด้านสาธารณภัย

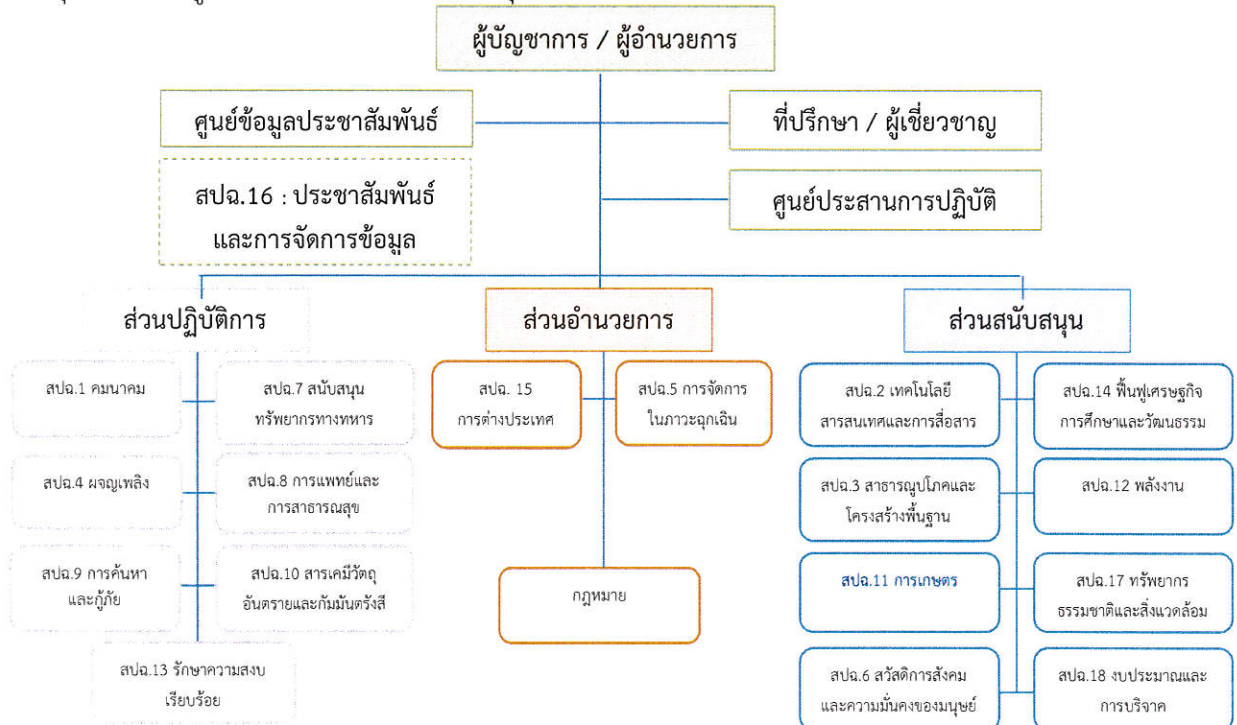
ยุทธศาสตร์ที่ ๓ การส่งเสริมความเป็นหุ้นส่วนระหว่างประเทศในการจัดการความเสี่ยง จากสาธารณภัย

ส่วนที่ ๒ การจัดการสาธารณภัยให้มีมาตรฐาน

ยุทธศาสตร์ที่ ๔ การจัดการในภาวะฉุกเฉินแบบบูรณาการ

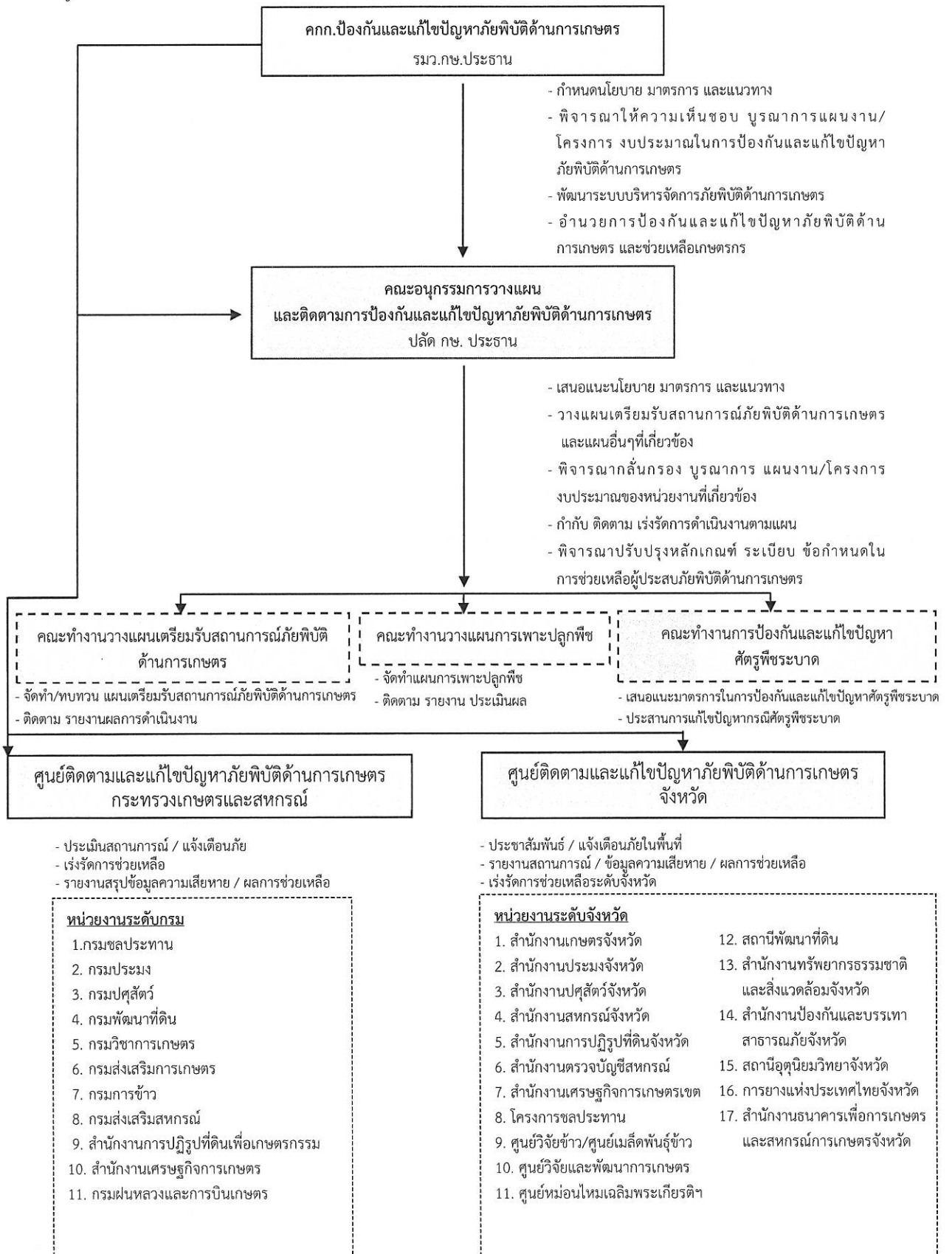
ยุทธศาสตร์ที่ ๕ การเพิ่มประสิทธิภาพการฟื้นฟูอย่างยั่งยืน

สำหรับแนวทางปฏิบัติในการสนับสนุนการปฏิบัติงานในภาวะฉุกเฉิน หรือ สปฉ. (Emergency Support Function : ESF) เป็นเครื่องมือสนับสนุนภารกิจของกองบัญชาการป้องกันและบรรเทาสาธารณภัย แห่งชาติ (บกปภ.ช.) ที่เป็นกลุ่มของส่วนงาน (Functions) ประกอบด้วย หน่วยงานที่มีภารกิจหน้าที่เหมือนกัน หรือใกล้เคียงกัน มาประสานการปฏิบัติงานร่วมกัน เพื่อลดความซ้ำซ้อนในการดำเนินการ ทั้งนี้ กรณีที่มีการ ยกระดับการจัดการสาธารณภัยขนาดใหญ่ (ระดับ ๓) หรือการจัดการสาธารณภัยร้ายแรงอย่างยิ่ง (ระดับ ๔) กองบัญชาการป้องกันและบรรเทาสาธารณภัยแห่งชาติจะพิจารณาสถาปนาการสนับสนุนการปฏิบัติงานใน ภาวะฉุกเฉิน (สปฉ.) เพียงส่วนงานใดส่วนงานหนึ่งหรือหลายส่วนงานเข้าร่วมสนับสนุนการจัดการสาธารณภัย ในแต่ละ เหตุการณ์ ขึ้นอยู่กับความจำเป็นของแต่ละเหตุการณ์และสถานการณ์ที่เกิดขึ้น



๔. โครงสร้างการบริหารจัดการภัยพิบัติด้านการเกษตร

แผนภูมิที่ ๑ กระทรวงเกษตรและสหกรณ์ได้กำหนดโครงสร้างการบริหารจัดการภัยพิบัติด้านการเกษตร ดังนี้





๕. บทบาทหน้าที่ของหน่วยงานในสังกัดกระทรวงเกษตรและสหกรณ์

หน่วยงาน	ภารกิจ/หน้าที่
ศูนย์ติดตามและแก้ไขปัญหาภัยพิบัติด้านการเกษตร กระทรวงเกษตรและสหกรณ์	<ul style="list-style-type: none"> <li>- ติดตาม วิเคราะห์ ประเมินสถานการณ์และผลกระทบด้านการเกษตร และแจ้งเตือนภัย</li> <li>- เฝ้าระวังการช่วยเหลือผู้ประสบภัยด้านการเกษตรของหน่วยงานต่างๆ</li> <li>- รายงานสถานการณ์และการให้ความช่วยเหลือให้ผู้บริหารทราบ</li> <li>- ประสานการปฏิบัติงานกับกองบัญชาการป้องกันและบรรเทาสาธารณภัยแห่งชาติ (บกปภ.ช.) และกองอำนวยการป้องกันและบรรเทาสาธารณภัยกลาง (กอปภ.ก.)</li> </ul>
ศูนย์ติดตามและแก้ไขปัญหาภัยพิบัติด้านการเกษตรจังหวัดเลย	<ul style="list-style-type: none"> <li>- ติดตาม วิเคราะห์ ประเมินสถานการณ์และผลกระทบด้านการเกษตร และแจ้งเตือนภัยในระดับจังหวัด</li> <li>- เฝ้าระวังการช่วยเหลือผู้ประสบภัยด้านการเกษตรของหน่วยงานในจังหวัด</li> <li>- รายงานสถานการณ์และผลการช่วยเหลือต่อศูนย์ติดตามฯ กระทรวงทราบ</li> <li>- ประสานการปฏิบัติงานกับกองอำนวยการป้องกันและบรรเทาสาธารณภัยจังหวัด (กอปภ.จ.) และกองอำนวยการป้องกันและบรรเทาสาธารณภัยอำเภอ (กอปภ.อ.)</li> </ul>
โครงการชลประทานเลย	<ul style="list-style-type: none"> <li>- ประเมินความเสี่ยงจากสาธารณภัยและบริหารจัดการความเสี่ยง โดยการป้องกัน ลดและบรรเทาผลกระทบ เตรียมความพร้อมเพื่อการเผชิญเหตุ และการฟื้นฟูในกลับสู่ภาวะปกติหรือพัฒนาให้ดีกว่าเดิม</li> <li>- จัดทำแผนการบริหารจัดการน้ำ เพื่อป้องกันบรรเทาผลกระทบจากภัยพิบัติ</li> <li>- ดำเนินการตามแผนบริหารจัดการน้ำเพื่อการเกษตร</li> <li>- ติดตามเฝ้าระวังสถานการณ์น้ำ</li> <li>- วางแผนจัดสรรน้ำและการเพาะปลูกพืชให้สอดคล้องกับน้ำต้นทุน</li> <li>- กำหนดมาตรการควบคุมการใช้น้ำของกิจกรรมต่างๆ ให้สอดคล้องตามแผนที่กำหนด</li> <li>- ประชาสัมพันธ์/รณรงค์ให้ใช้น้ำอย่างมีประสิทธิภาพ</li> <li>- จัดเตรียมความพร้อมของรถบรรทุกน้ำ เครื่องสูบน้ำ และเครื่องมืออุปกรณ์ต่างๆ เพื่อให้การช่วยเหลือพื้นที่ประสบภัย</li> <li>- การประเมินความเสียหายและการซ่อมสร้างระบบโครงสร้างพื้นฐานด้านชลประทาน</li> </ul>
สำนักงานประมงจังหวัดเลย	<ul style="list-style-type: none"> <li>- ประเมินความเสี่ยงจากสาธารณภัยและบริหารจัดการความเสี่ยง โดยการป้องกัน ลดและบรรเทาผลกระทบ เตรียมความพร้อมเพื่อการเผชิญเหตุ และการฟื้นฟูให้กลับสู่ภาวะปกติหรือพัฒนาให้ดีกว่าเดิม</li> <li>- จัดทำทะเบียนเกษตรกรผู้เลี้ยงสัตว์น้ำให้เป็นปัจจุบัน</li> <li>- ประชาสัมพันธ์ แจ้งเตือนภัย และให้คำแนะนำด้านวิชาการ วางแผนการเพาะเลี้ยงสัตว์น้ำให้เหมาะสมกับช่วงฤดูกาล</li> <li>- กำกับ ตรวจสอบสถานที่เลี้ยงสัตว์น้ำ (จระเข้) ที่อาจเป็นภัยต่อส่วนรวม</li> <li>- การป้องกันและกำจัดโรคสัตว์น้ำ</li> <li>- ติดตามสถานการณ์และรายงานผลกระทบ</li> <li>- การให้การช่วยเหลือเกษตรกรผู้เลี้ยงสัตว์น้ำ ตามบทบาท ภารกิจ หน้าที่ และระเบียบกฎหมายที่เกี่ยวข้อง</li> </ul>
สำนักงานปศุสัตว์จังหวัดเลย	<ul style="list-style-type: none"> <li>- ประเมินความเสี่ยงจากสาธารณภัยและบริหารจัดการความเสี่ยง โดยการป้องกัน ลดและบรรเทาผลกระทบ เตรียมความพร้อมเพื่อการเผชิญเหตุ และการฟื้นฟูให้กลับสู่ภาวะปกติหรือพัฒนาให้ดีกว่าเดิม</li> <li>- จัดทำทะเบียนเกษตรกรผู้เลี้ยงสัตว์</li> </ul>

หน่วยงาน	ภารกิจ/หน้าที่
	<ul style="list-style-type: none"> <li>- ให้คำแนะนำในการวางแผนการเลี้ยงสัตว์ แผนการอพยพสัตว์และบริหารจัดการสถานที่อพยพสัตว์ การดูแลสุขภาพสัตว์ และการป้องกันโรคสัตว์ที่เกิดจากภัยพิบัติ</li> <li>- การเตรียมเสบียงสัตว์ และเวชภัณฑ์ เพื่อสนับสนุนในกรณีที่เกิดขาดแคลน</li> <li>- ติดตามสถานการณ์รายงานผลกระทบความเสียหายและการให้ความช่วยเหลือเกษตรกรผู้เลี้ยงสัตว์</li> <li>- การให้การช่วยเหลือเกษตรกรผู้เลี้ยงสัตว์ ตามบทบาท ภารกิจ หน้าที่ และระเบียบ กฎหมายที่เกี่ยวข้อง</li> </ul>
สถานีพัฒนาที่ดินเลย	<ul style="list-style-type: none"> <li>- ประเมินความเสี่ยงจากสาธารณภัยและบริหารจัดการความเสี่ยง โดยการป้องกัน ลดและบรรเทาผลกระทบ เตรียมความพร้อมเพื่อการเผชิญเหตุ และการฟื้นฟูให้กลับสู่ภาวะปกติหรือพัฒนาให้ดีกว่าเดิม</li> <li>- จัดทำแผนที่เสี่ยงภัย และให้คำแนะนำการปลูกพืชในเขตที่ดินที่เหมาะสม</li> <li>- เฝ้าระวังและคาดการณ์พื้นที่เสี่ยงต่อการเกิดภัยเพื่อแจ้งเตือนเกษตรกร</li> <li>- จัดทำแผนงาน/โครงการต่าง ๆ เพื่อช่วยป้องกันและบรรเทาผลกระทบจากภัยพิบัติด้านการเกษตร เช่น การพัฒนาแหล่งน้ำ การขุดบ่อน้ำในไร่นา การอนุรักษ์ดินและน้ำ</li> <li>- เตรียมสารพด. น้ำหมักชีวภาพ ดินกรด (โดโลไมท์) และวัสดุอื่น เพื่อฟื้นฟูพื้นที่ประสบภัยพิบัติ</li> </ul>
ศูนย์วิจัยและพัฒนาการเกษตรเลย	<ul style="list-style-type: none"> <li>- ประเมินความเสี่ยงจากสาธารณภัยและบริหารจัดการความเสี่ยง โดยการป้องกัน ลดและบรรเทาผลกระทบ เตรียมความพร้อมเพื่อการเผชิญเหตุ และการฟื้นฟูให้กลับสู่ภาวะปกติหรือพัฒนาให้ดีกว่าเดิม</li> <li>- ติดตาม เฝ้าระวัง สถานการณ์การระบาดของศัตรูพืชเศรษฐกิจ โดยให้ข้อมูลวิธีการป้องกันกำจัดศัตรูพืชที่เหมาะสมและมีประสิทธิภาพ และแจ้งหน่วยงานที่รับผิดชอบแจ้งเตือนเกษตรกร</li> <li>- ประชาสัมพันธ์และให้คำแนะนำในการดูแลรักษาพืช วางแผนการปลูกพืชให้เหมาะสมกับสภาพพื้นที่ เพื่อประชาสัมพันธ์ให้กับเกษตรกรในพื้นที่ และจัดเตรียมสารรองเมล็ดพันธุ์</li> </ul>
สำนักงานเกษตรจังหวัดเลย	<ul style="list-style-type: none"> <li>- ประเมินความเสี่ยงจากสาธารณภัยและบริหารจัดการความเสี่ยง โดยการป้องกัน ลดและบรรเทาผลกระทบ เตรียมความพร้อมเพื่อการเผชิญเหตุ และการฟื้นฟูให้กลับสู่ภาวะปกติหรือพัฒนาให้ดีกว่าเดิม</li> <li>- จัดทำทะเบียนเกษตรกรผู้ปลูกพืชให้เป็นปัจจุบัน</li> <li>- ติดตามสถานการณ์เพื่อประชาสัมพันธ์แจ้งเตือนภัยแก่เกษตรกร</li> <li>- ให้คำแนะนำในการดูแลพืช วางแผนการปลูกพืชให้เหมาะสมกับสภาพพื้นที่ แนะนำการป้องกันกำจัดศัตรูพืช</li> <li>- รายงานพื้นที่การเกษตรได้รับผลกระทบ และการให้ความช่วยเหลือ</li> <li>- การให้การช่วยเหลือเกษตรกร ตามบทบาท ภารกิจ หน้าที่ และระเบียบ กฎหมายที่เกี่ยวข้อง</li> </ul>
ศูนย์วิจัยข้าวชุมแพ	<ul style="list-style-type: none"> <li>- ประเมินความเสี่ยงจากสาธารณภัยและบริหารจัดการความเสี่ยง โดยการป้องกัน ลดและบรรเทาผลกระทบ เตรียมความพร้อมเพื่อการเผชิญเหตุ และการฟื้นฟูให้กลับสู่ภาวะปกติหรือพัฒนาให้ดีกว่าเดิม</li> <li>- ติดตาม เฝ้าระวัง สถานการณ์การระบาดของศัตรูข้าว เพื่อแจ้งเตือนภัยแก่เกษตรกร</li> </ul>

หน่วยงาน	ภารกิจ/หน้าที่
	<ul style="list-style-type: none"> <li>- ประชาสัมพันธ์และให้คำแนะนำในการดูแลรักษา วางแผนการปลูกข้าว ให้เหมาะสมกับสภาพพื้นที่</li> <li>- จัดเตรียมสำรองเมล็ดพันธุ์ข้าวพันธุ์ดีและจัดทำแผนการผลิตเมล็ดพันธุ์ข้าวเพิ่มเติม</li> </ul>
<p>สำนักงานสหกรณ์จังหวัดเลย/ สำนักงานตรวจบัญชีสหกรณ์เลย</p>	<ul style="list-style-type: none"> <li>- ประเมินความเสี่ยงจากสาธารณภัยและบริหารจัดการความเสี่ยง โดยการป้องกัน ลดและบรรเทาผลกระทบ เตรียมความพร้อมเพื่อการเผชิญเหตุ และการฟื้นฟูในกลับสู่ภาวะปกติ หรือพัฒนาให้ดีกว่าเดิม</li> <li>- จัดทำและตรวจสอบความสมบูรณ์ของข้อมูลเกี่ยวกับพื้นที่การเกษตร ทรัพย์สินหนี้สินของสมาชิกสหกรณ์/กลุ่มเกษตรกร เพื่อให้การช่วยเหลือด้านหนี้สิน</li> <li>- ฝึกอบรมเพื่อฟื้นฟูอาชีพให้เกษตรกรที่ประสบภัย</li> <li>- สนับสนุนเงินทุน เพื่อการฟื้นฟูอาชีพสมาชิกสถาบันเกษตรกร</li> <li>- การให้การช่วยเหลือเกษตรกร ตามบทบาท ภารกิจ หน้าที่ และระเบียบ กฎหมายที่เกี่ยวข้อง</li> </ul>
<p>ศูนย์ปฏิบัติการฝนหลวงและการ บินเกษตรภาค ตะวันออกเฉียงเหนือ</p>	<ul style="list-style-type: none"> <li>- ประเมินความเสี่ยงจากสาธารณภัยและบริหารจัดการความเสี่ยง โดยการป้องกัน ลดและบรรเทาผลกระทบ เตรียมความพร้อมเพื่อการเผชิญเหตุ</li> <li>- ปฏิบัติการฝนหลวงเพื่อเพิ่มปริมาณน้ำในพื้นที่ เกษตรกรรม ป่าไม้ และเขื่อนเก็บกักน้ำ</li> <li>- พัฒนาเทคโนโลยีฝนหลวงและการตัดแปรสภาพอากาศ รวมทั้งปฏิบัติการด้านการบินเกษตร</li> <li>- จัดทำแผนปฏิบัติการฝนหลวงประจำปี</li> </ul>
<p>สำนักงานการปฏิรูปที่ดินเพื่อ เกษตรกรรมจังหวัดเลย</p>	<ul style="list-style-type: none"> <li>- ประเมินความเสี่ยงจากสาธารณภัยและบริหารจัดการความเสี่ยง โดยการป้องกัน ลดและบรรเทาผลกระทบ เตรียมความพร้อมเพื่อการเผชิญเหตุ และการฟื้นฟูให้กลับสู่ภาวะปกติ หรือพัฒนาให้ดีกว่าเดิม</li> <li>- ดำเนินการก่อสร้างแหล่งน้ำ ขุดลอกคูคลองในพื้นที่เขตปฏิรูปที่ดินฯ</li> <li>- การให้การช่วยเหลือเกษตรกร ตามบทบาท ภารกิจ หน้าที่ และระเบียบ กฎหมายที่เกี่ยวข้อง</li> </ul>
<p>ศูนย์หม่อนไหม เฉลิมพระเกียรติฯ เลย</p>	<ul style="list-style-type: none"> <li>- ติดตามสถานการณ์ ฝ้าระวัง และให้ความช่วยเหลือเกษตรกรหม่อนไหม ที่ประสบภัย พิบัติด้านการเกษตร</li> <li>- จัดให้มีการสำรองพันธุ์หม่อน ไช้ไหมพันธุ์ดีให้กับเกษตรกร</li> <li>- ส่งเสริม แนะนำให้เกษตรกรใช้พันธุ์หม่อนที่ทนทานต่อสภาพแวดล้อม</li> </ul>
<p>สำนักงานเศรษฐกิจการเกษตร</p>	<ul style="list-style-type: none"> <li>- พยากรณ์แนวโน้มการผลิตและการตลาดพืชเศรษฐกิจที่สำคัญ</li> <li>- การประเมินมูลค่าความเสียหายด้านเศรษฐกิจการเกษตรจากการเกิดภัยพิบัติ</li> <li>- การวิเคราะห์ความเสียหาย (Damages) และความสูญเสีย (Losses) ที่เกิดจากภัยในแต่ละด้าน</li> <li>- การวิเคราะห์ผลกระทบจากภัยพิบัติในเชิงเศรษฐกิจมหภาค (Macro – Economic Impact) และผลกระทบต่อมนุษย์และสังคม (Human/Social Impact)</li> <li>- การวิเคราะห์ความต้องการ/ความจำเป็นในการฟื้นฟูหลังเกิดภัย เพื่อการจัดลำดับความสำคัญในการฟื้นฟูในแต่ละภาคส่วน ตามระยะเวลา ๓ ช่วง คือ ระยะสั้น ระยะกลาง ระยะยาว</li> </ul>

## ๖. ข้อมูลสถานการณ์ทั่วไปของจังหวัดเลย

### ๖.๑ ลักษณะภูมิประเทศ

จังหวัดเลย เป็นจังหวัดชายแดนมีพื้นที่ติดต่อกับสาธารณรัฐประชาธิปไตยประชาชนลาว ตั้งอยู่เหนือสุดของภาคตะวันออกเฉียงเหนือ เนื้อที่ประมาณ ๑๑,๔๒๔,๖๑๒ ตารางกิโลเมตร หรือประมาณ ๗,๑๔๐,๓๘๒ ไร่ ลักษณะภูมิประเทศของจังหวัดเลยโดยทั่วไป ร้อยละ ๘๐% เป็นภูเขาสูงและมีภูเขาล้อมรอบ และประมาณ ๒๐% เป็นพื้นที่ราบ โดยมีตัวเมืองตั้งอยู่ตรงกลางลักษณะคล้ายกระทะ สูงจากระดับน้ำทะเลโดยเฉลี่ยประมาณ ๔๐๐ เมตร สามารถแบ่งลักษณะภูมิประเทศออกเป็น ๓ เขตด้วยกัน คือ

**เขตที่ราบลุ่ม** เป็นเขตที่เหมาะสมกับการเพาะปลูก มีประชากรอาศัยอยู่หนาแน่น ได้แก่ พื้นที่ราบลุ่มบริเวณแม่น้ำเลย และลุ่มแม่น้ำโขง เป็นที่ตั้งของอำเภอเมืองเลย เชียงคาน วังสะพุง และอำเภอหนองหิน

**เขตภูเขาสูง** อยู่ทางทิศตะวันตกของจังหวัด ได้แก่ อำเภอนาแห้ว ภูเรือ ด่านซ้าย ท่าลี่ และทางทิศใต้ของจังหวัด โดยมีพื้นที่บางส่วนของอำเภอภูหลวง ภูกระดึง การคมนาคมไม่ค่อยสะดวก และมีประชากรอาศัยอยู่เบาบาง

**เขตที่ราบเชิงเขา** อยู่บริเวณทางทิศใต้และทิศตะวันออกของจังหวัด ได้แก่ อำเภอภูกระดึง ภูหลวง บางส่วน นาด้วง ปากชม และผาขาว เป็นเขตที่ไม่มีภูเขาสูงไม่มาก มีประชากรอยู่ค่อนข้างหนาแน่นปานกลาง

### ๖.๒ สภาพภูมิอากาศ

จังหวัดเลยอยู่ใต้อิทธิพลของลมมรสุมตะวันตกเฉียงใต้ และลมมรสุมตะวันออกเฉียงเหนือ ช่วงเดือนเมษายน - มิถุนายน จะมีลมมรสุมหรือแนวปะทะโซนร้อน ทำให้เกิดพายุฝนฟ้าคะนอง และพายุฤดูร้อนในช่วงเดือนสิงหาคม - ตุลาคม จะมีพายุหมุนเขตร้อน (Tropical Cyclone) เคลื่อนพัดผ่านเป็นบางครั้ง ซึ่งจะให้มีฝนตกหนักถึงหนักมากติดต่อกันหลายวัน

ปริมาณฝนในรอบ ๕๐ ปี ฝนตกมากที่สุดในปี ๒๕๕๔ วัดได้ ๑,๙๗๒ มม. จำนวน ๑๔๒ วัน และมีปริมาณน้ำฝนน้อยที่สุดในปี ๒๕๖๒ วัดได้ ๖๒๕.๙ มม. จำนวน ๙๕ วัน

ปริมาณฝนเปรียบเทียบระหว่าง ๑ มกราคม - ๒๔ พฤษภาคม ๒๕๖๓ วัดได้ ๑๙๖.๕ มม. และ ๑ มกราคม - ๒๔ พฤษภาคม ๒๕๖๔ วัดได้ ๓๘๑.๕ มม.

สภาพอากาศในรอบ ๕๐ ปี อุณหภูมิสูงสุด วัดได้ ๔๓.๕ องศาเซลเซียส เมื่อวันที่ ๒๕ เมษายน ๒๕๑๗ และอุณหภูมิต่ำสุด วัดได้ -๑.๓ องศาเซลเซียส เมื่อวันที่ ๒ มกราคม ๒๕๑๗

### ๖.๓ ภัยพิบัติด้านการเกษตรของจังหวัดเลย แบ่งเป็น ๓ ช่วง

**ฤดูฝน** เริ่มตั้งแต่กลางเดือนพฤษภาคม และจะสิ้นสุดฤดูฝนประมาณกลางเดือนตุลาคม เป็นช่วงฤดูฝนหรือฤดูมรสุม ทำให้ฝนตกชุกหรือตกลงมาในปริมาณมากเกินไป แต่ในช่วงปลายเดือนมิถุนายนถึงต้นเดือนกรกฎาคม จะเกิดภาวะฝนทิ้งช่วง ซึ่งจะเป็นไปตามปกติในช่วงฤดูฝน หลังจากนั้นจะมีปริมาณฝนตกตามปกติโดยในช่วงเดือนสิงหาคมถึงเดือนตุลาคม ปริมาณฝนจะมากกว่าปกติ ประกอบกับลักษณะภูมิประเทศของจังหวัดเลยที่เป็นที่ราบเชิงเขา และที่ราบลุ่มน้ำจึงอาจก่อให้เกิดสภาวะน้ำท่วมฉับพลัน น้ำท่วมขัง น้ำป่าไหลหลาก น้ำล้นตลิ่ง ดินโคลนถล่ม โรคพืช และศัตรูพืชระบาด เป็นต้น

**ฤดูหนาว** เริ่มตั้งแต่กลางเดือนตุลาคม ถึง กุมภาพันธ์ ซึ่งเป็นฤดูมรสุมตะวันออกเฉียงเหนือในระบอบที่มีลมมรสุมตะวันออกเฉียงเหนือจากประเทศจีนพัดปกคลุมประเทศไทยทำให้อุณหภูมิลดลงทั่วไปและมีอากาศเย็น และเนื่องจากสภาพพื้นที่จังหวัดเลยเป็นภูเขาสูง ในฤดูหนาวจึงหนาวจัด ซึ่งบางปีถึงกับน้ำค้างเป็นเกล็ดน้ำแข็ง

**ฤดูร้อน** เริ่มตั้งแต่กลางเดือนกุมภาพันธ์ ถึง เมษายน หลังจากสิ้นสุดฤดูหนาวแล้วอากาศจะเริ่มร้อนและอากาศจะร้อนจัดที่สุดในเดือนมีนาคม และเมษายน

### ๖.๔ สถานการณ์เฉพาะ

อุทกภัย น้ำป่าไหลหลาก และน้ำล้นตลิ่ง เป็นปัญหาด้านสาธารณสุขที่สำคัญของจังหวัดเลยเสมอมา อยู่ในห้วงระหว่างเดือนพฤษภาคมถึงเดือนตุลาคมของทุกปี มีพายุ มีฝนตกเป็นบริเวณกว้าง และหลายพื้นที่จะมี

ฝนตกหนักและตกติดต่อกันเป็นเวลานาน ก่อให้เกิดน้ำไหลบ่าตามผิวดินมากกว่าปกติ จึงเป็นสาเหตุที่ทำให้เกิดน้ำท่วมในพื้นที่ต่างๆ

๑) พื้นที่ที่ได้รับผลกระทบจากอุทกภัย ปี ๒๕๖๕ ดังนี้

พื้นที่ที่ได้รับผลกระทบ จำนวน ๑๑ อำเภอ ๘๙ ตำบล ๙๒๙ หมู่บ้าน ๓๖ ชุมชน ได้รับความเดือดร้อน/เสียหาย ประชาชน ๓๕,๗๖๙ คน ๑๓,๒๘๔ ครัวเรือน บ้านพักอาศัยเสียหายบางส่วน ๑,๓๔๗ หลัง พืชไร่ ๑,๑๙๒ ไร่ พืชสวน ๒๔ ไร่ วัด ๔ แห่ง โรงเรียน ๑ แห่ง สถานที่ราชการ ๓ แห่ง ถนน ๑๖๖ สาย มูลค่าความเสียหาย ประมาณ ๑๑,๙๑๔,๐๐๐ บาท ดังนี้

๑) อำเภอเมืองเลย จำนวน ๑๓ ตำบล รวม ๑๓๔ หมู่บ้าน ๓๖ ชุมชน แยกเป็น

- ตำบลนาอ้อ ๙ หมู่บ้าน ได้แก่ หมู่ ๑ ๒ ๓ ๔ ๕ ๖ ๗ ๘ ๙
- ตำบลชัยพฤกษ์ ๑๑ หมู่บ้าน ได้แก่ หมู่ ๑ - ๑๑
- ตำบลนาอาน ๑๒ หมู่บ้าน ได้แก่ หมู่ ๑ - ๑๒
- ตำบลน้ำหมาน ๖ หมู่บ้าน ได้แก่ หมู่ ๑ ๒ ๓ ๔ ๕ ๖
- ตำบลเมือง ๑๓ หมู่บ้าน ได้แก่ หมู่ ๑-๑๓
- ตำบลเสี้ยว ๖ หมู่บ้าน ได้แก่ หมู่ ๑ ๒ ๓ ๔ ๕ ๖
- ตำบลนาดินดำ ๑๔ หมู่บ้าน ได้แก่ หมู่ ๑ - ๑๔
- ตำบลนาโป่ง ๑๕ หมู่บ้าน ได้แก่ หมู่ ๑ ๒ ๓ ๔ ๕ ๖ ๗ ๘ ๙ ๑๐ ๑๑ ๑๒ ๑๓ ๑๔ ๑๕ ๑๖
- ตำบลน้ำสวย ๑๓ หมู่บ้าน ได้แก่ หมู่ ๑ - ๑๓
- ตำบลกกทอง ๕ หมู่บ้าน ได้แก่ หมู่ ๑ - ๕
- ตำบลศรีสองรัก ๑๑ หมู่บ้าน ได้แก่ หมู่ ๑ - ๑๑
- ตำบลนาแหม ๙ หมู่บ้าน ได้แก่ หมู่ ๑ - ๙
- ตำบลกกตู ๑๐ หมู่บ้าน ได้แก่ หมู่ ๑ -๑๐

๒) อำเภอด่านซ้าย จำนวน ๙ ตำบล รวม ๖๐ หมู่บ้าน แยกเป็น

- ตำบลด่านซ้าย ๑๐ หมู่บ้าน ได้แก่ หมู่ ๑ ๒ ๓ ๔ ๕ ๖ ๗ ๘ ๙ ๑๐ ๑๑ ๑๒ ๑๔
- ตำบลนาหอ ๙ หมู่บ้าน ได้แก่ หมู่ ๑-๙
- ตำบลนาดี ๙ หมู่บ้าน ได้แก่ หมู่ ๑-๙
- ตำบลกกสะทอน ๔ หมู่บ้าน ได้แก่ หมู่ ๑ ๓ ๔ ๗
- ตำบลโพนสูง ๙ หมู่บ้าน ได้แก่ หมู่ ๑-๙
- ตำบลปากหมัน ๗ หมู่บ้าน ได้แก่ หมู่ ๑-๗
- ตำบลอึปุม ๔ หมู่บ้าน ได้แก่ ๔ ๕ ๑๐ ๑๑
- ตำบลโป่ง ๑ หมู่บ้าน ได้แก่ ๓
- ตำบลวังยาว ๗ หมู่บ้าน ได้แก่ ๑-๗

๓) อำเภอวังสะพุง จำนวน ๗ ตำบล ๙๑ หมู่บ้าน แยกเป็น

- ตำบลผาน้อย ๑๓ หมู่บ้าน ได้แก่ หมู่ ๑ ๒ ๓ ๔ ๖ ๗ ๘ ๑๑ ๑๓ ๑๕ ๑๖ ๑๗ ๑๙
- ตำบลหนองจิว ๙ หมู่บ้าน ได้แก่ หมู่ ๑ ๒ ๓ ๔ ๕ ๖ ๗ ๘ ๙
- ตำบลเขาหลวง ๑๑ หมู่บ้าน ได้แก่ หมู่ ๑ ๒ ๓ ๔ ๕ ๖ ๗ ๘ ๙ ๑๐ ๑๑
- ตำบลวังสะพุง ๑๒ หมู่บ้าน ได้แก่ หมู่ ๑ ๓ ๒ ๔ ๕ ๖ ๗ ๙ ๑๐ ๑๑ ๑๒ ๑๔
- ตำบลหนองหญ้าปล้อง ๑๘ หมู่บ้าน ได้แก่ หมู่ ๑ -๑๒ ๑๔ ๑๕ ๑๖ ๑๗ ๑๘ ๑๙
- ตำบลปากปวน ๙ หมู่บ้าน ได้แก่ หมู่ ๑ ๒ ๓ ๔ ๕ ๗ ๙ ๑๑ ๑๒
- ตำบลทรายขาว ๑๙ หมู่บ้าน ได้แก่ หมู่ ๒-๒๐

- ๔) อำเภอภูเรือ จำนวน ๖ ตำบล ๓๕ หมู่บ้าน แยกเป็น
- ตำบลหนองบัว ๗ หมู่บ้าน ได้แก่ หมู่ ๑ ๒ ๓ ๕ ๖ ๗ ๘
  - ตำบลปลาบ่า ๖ หมู่บ้าน ได้แก่ หมู่ ๑ ๒ ๓ ๔ ๕ ๖
  - ตำบลร่องจิก ๑๐ หมู่บ้าน ได้แก่ หมู่ ๑ - ๑๐
  - ตำบลลาดค่าง ๖ หมู่บ้าน ได้แก่ หมู่ ๑ ๒ ๓ ๔ ๕ ๖
  - ตำบลท่าศาลา ๔ หมู่บ้าน ได้แก่ หมู่ ๑ ๒ ๕ ๗
  - ตำบลसानตม ๒ หมู่บ้าน ได้แก่ หมู่ ๑ ๕
- ๕) อำเภอผาขาว จำนวน ๕ ตำบล ๒๒ หมู่บ้าน แยกเป็น
- ตำบลท่าช้างคล่อง ๘ หมู่บ้าน ได้แก่ หมู่ ๑ ๒ ๓ ๕ ๑๑ ๑๒ ๑๓ ๑๔
  - ตำบลโนนป่าซาง ๒ หมู่บ้าน ได้แก่ หมู่ ๗ ๘
  - ตำบลโนนปอแดง ๔ หมู่บ้าน ได้แก่ หมู่ ๑ ๔ ๕ ๑๐
  - ตำบลโนนผาขาว ๗ หมู่บ้าน ได้แก่ หมู่ ๑ ๒ ๔ ๖ ๗ ๑๐ ๑๑
  - ตำบลโนนบ้านเพิ่ม ๑ หมู่บ้าน ได้แก่ หมู่ ๕
- ๖) อำเภอปากชม จำนวน ๒ ตำบล ๑๕ หมู่บ้าน แยกเป็น
- ตำบลห้วยพิชัย ๑๐ หมู่บ้าน ได้แก่ หมู่ ๑ - ๑๐
  - ตำบลหาดคัมภีร์ ๕ หมู่บ้าน ได้แก่ หมู่ ๑ ๒ ๓ ๔ ๕
- ๗) อำเภอภูกระดึง จำนวน ๔ ตำบล ๒๕ หมู่บ้าน แยกเป็น
- ตำบลศรีฐาน ๔ หมู่บ้าน ได้แก่ หมู่ ๖ ๙ ๑๑ ๑๒
  - ตำบลภูกระดึง ๖ หมู่บ้าน ได้แก่ หมู่ ๑, ๒ ๕ ๖ ๑๒ ๑๓
  - ตำบลผานกเค้า ๔ หมู่บ้าน ได้แก่ หมู่ ๑ - ๔
  - ตำบลห้วยส้ม ๑๑ หมู่บ้าน ได้แก่ หมู่ ๑ - ๑๑
- ๘) อำเภอนาแห้ว จำนวน ๔ ตำบล ๒๙ หมู่บ้าน แยกเป็น
- ตำบลนาพึง ๘ หมู่บ้าน ได้แก่ หมู่ ๑ - ๘
  - ตำบลนามาลา ๘ หมู่บ้าน ได้แก่ ๑ - ๘
  - ตำบลแสงภา ๖ หมู่บ้าน ได้แก่ ๑-๖
  - ตำบลนาแห้ว ๗ หมู่บ้าน ได้แก่ ๑-๗
- ๙) อำเภอนาดัง จำนวน ๔ ตำบล ๔๑ หมู่บ้าน แยกเป็น
- ตำบลท่าสะอาด ๗ หมู่บ้าน ได้แก่ หมู่ ๑ - ๗
  - ตำบลท่าสวรรค์ ๕ หมู่บ้าน ได้แก่ ๑ - ๕
  - ตำบลนาดัง ๑๒ หมู่บ้าน ได้แก่ ๑-๑๒
  - ตำบลนาดอกคำ ๑๗ หมู่บ้าน ได้แก่ ๑-๑๗
- ๑๐) อำเภอเอราวัณ จำนวน ๔ ตำบล ๒๗ หมู่บ้าน แยกเป็น
- ตำบลเอราวัณ ๑๐ หมู่บ้าน ได้แก่ หมู่ ๑ ๒ ๓ ๖ ๗ ๘ ๑๑ ๑๓ ๑๕ ๑๖
  - ตำบลผาอินทร์แปลง ๖ หมู่บ้าน ได้แก่ ๑ ๒ ๔ ๖ ๑๒ ๑๓
  - ตำบลผาสายยอด ๘ หมู่บ้าน ได้แก่ ๑ ๒ ๔ ๕ ๖ ๘ ๙ ๑๐
  - ตำบลทรัพย์ไพรวัลย์ ๓ หมู่บ้าน ได้แก่ ๓ ๔ ๖
- ๑๑) อำเภอเชียงคาน จำนวน ๖ ตำบล ๒๕ หมู่บ้าน แยกเป็น
- ตำบลปากตม ๓ หมู่บ้าน ได้แก่ หมู่ ๒ ๖ ๗
  - ตำบลธาตุ ๗ หมู่บ้าน ได้แก่ ๑ ๒ ๔ ๑๒ ๑๔ ๑๕ ๑๖
  - ตำบลปากตม ๓ หมู่บ้าน ได้แก่ ๑ ๔ ๘
  - ตำบลนาซาว ๕ หมู่บ้าน ได้แก่ ๒ ๔ ๖ ๑๓ ๑๕
  - ตำบลเขาแก้ว ๕ หมู่บ้าน ได้แก่ ๒ ๓ ๔ ๖ ๗
  - ตำบลหาดทรายขาว ๒ หมู่บ้าน ได้แก่ ๑ ๕

๒) พื้นที่เสี่ยงภัยของจังหวัด

สภาพปัญหา เมื่อมีฝนตกหนักเป็นบริเวณกว้าง และตกติดต่อกันเป็นเวลานาน ก่อให้เกิดน้ำไหลบ่ามาตามผิวดินมากกว่าปกติ ทำให้เกิดภาวะน้ำป่าไหลหลาก และน้ำล้นตลิ่งซึ่งเป็นปัญหาด้านสาธารณสุขที่สำคัญของจังหวัดเลยเสมอมา มีรายละเอียดดังนี้

๒.๑) จุดเสี่ยงอุทกภัยและน้ำป่าไหลหลาก

- ตำบลเลยวังไสย์ อำเภอภูหลวง
- ตำบลโป่ง ตำบลอู่ม ตำบลนาหอ ตำบลปากหมัน และตำบลวังยาว อำเภอด่านซ้าย

๒.๒) จุดเสี่ยงอุทกภัยและเอ่อล้นตลิ่ง

- เขตเทศบาลเมืองเลย อำเภอเมืองเลย และเขตเทศบาลเมืองวังสะพุง อำเภอวังสะพุง
- ตำบลนาอ้อและตำบลชัยพฤกษ์ อำเภอเมืองเลย
- ตำบลธาตุ อำเภอเชียงคาน
- ตำบลหนองผือ อำเภอท่าลี่

๒.๓) จุดเสี่ยงอุทกภัย และดินโคลนถล่ม

- พื้นที่อำเภอนาแห้ว อำเภอด่านซ้าย และอำเภอภูเรือ

๗. สถานการณ์น้ำและการบริหารจัดการน้ำในช่วงฤดูฝน ปี ๒๕๖๖ (ข้อมูล ณ ๑๒ มิถุนายน ๒๕๖๖)

จังหวัดเลยมีพื้นที่ประมาณ ๗,๑๔๐,๓๘๒ ไร่ เป็นพื้นที่การเกษตร ๒,๖๑๔,๑๑๗ ไร่ ได้รับการพัฒนาเป็นพื้นที่ชลประทานที่มีระบบส่งน้ำของโครงการขนาดกลาง ขนาดเล็กและสถานีสูบน้ำด้วยไฟฟ้า รวมพื้นที่ชลประทาน ๑๕๐,๐๓๑ ไร่ คิดเป็นร้อยละ ๕.๖ ของพื้นที่การเกษตรทั้งหมด จำนวนแหล่งน้ำที่เป็นงานที่กรมชลประทานดำเนินการ ๓๗๗ แห่ง เก็บกักน้ำได้ ๑๗๑.๑๕๐ ล้าน ลบ.ม. คิดเป็นร้อยละ ๔.๕ ของปริมาณน้ำท่าจังหวัดเลย (น้ำท่าคือน้ำที่ไหลในลำน้ำต่างๆ ในฝนปีปกติจะมีทั้งหมด ๓,๗๕๐ ล้าน ลบ.ม./ปี)

จำแนกตามประเภทของแหล่งน้ำ ปี ๒๕๖๖					
ประเภทโครงการ	จำนวน	เก็บกักน้ำได้ (ล้าน ลบ.ม.)	จำนวนพื้นที่ตามการกระจายน้ำ (ไร่)		
	(แห่ง)		พื้นที่ชลประทาน	พื้นที่รับผลประโยชน์	รวม
ชลประทานขนาดกลาง	๑๗	๑๒๓.๕๕๒	๒๒,๖๘๕	๓๗,๐๖๒	๕๙,๗๔๗
ชลประทานขนาดเล็ก	๒๙๒	๔๗.๕๙๘	๑๙,๒๙๓	๑๕๐,๘๑๐	๑๗๐,๑๐๓
สถานีสูบน้ำด้วยไฟฟ้า	๖๘	๐	๑๐๘,๐๕๓	๐	๑๐๘,๐๕๓
รวม	๓๗๗	๑๗๑.๑๕๐	๑๕๐,๐๓๑	๑๘๗,๘๗๒	๓๓๗,๙๐๓

- หมายเหตุ
๑. ถ่ายโอนให้แก่ อ.ปท. ๒๙๔ แห่ง (ข้อมูล ณ ๒๙ พฤษภาคม ๒๕๖๖)
  ๒. พื้นที่ชลประทาน คือ พื้นที่โครงการขนาดกลาง ขนาดเล็กและสถานีสูบน้ำด้วยไฟฟ้าที่มีระบบส่งน้ำโดยตรง
  ๓. พื้นที่รับประโยชน์ คือ พื้นที่ที่เหลือซึ่งไม่มีระบบส่งน้ำ แต่สามารถใช้จากแหล่งน้ำโดยทางอ้อม

๗.๑ สภาพน้ำฝน ปริมาณฝน ณ ที่ทำการ ขป.เลย เมื่อวันที่ ๑.๘ มม. มีฝนตกสะสมตั้งแต่วันที่ ๑ มกราคม ๒๕๖๕ - ปัจจุบัน รวม ๑๓๐.๙ มม. ยิ่งถือว่าสูงกว่าค่าเฉลี่ยในห้วงเวลาเดียวกัน (ค่าเฉลี่ยสะสมถึงวันนี้ = ๔๓๘.๔ มม.) และจังหวัดเลยมีฝนเฉลี่ยรายปีของสถานีอุตุนิยมวิทยา อ.เมืองเลย = ๑,๒๖๑.๙ มม./ปี

๗.๒ สภาพน้ำท่าในแม่น้ำที่สำคัญ



๗.๓ สภาพน้ำในอ่างเก็บน้ำ

- (๑) อ่างเก็บน้ำน้ำเลยอันเนื่องมาจากพระราชดำริ อ.ภูหลวง ความจุปกติ ๓๕.๘๐๗ ล้าน ลบ.ม. ปัจจุบันมีปริมาณน้ำ ๑๖.๙๙๘ ล้าน ลบ.ม. คิดเป็น ๔๗.๔๗ % ของความจุอ่างฯ แนวโน้ม ลดลง
- (๒) อ่างเก็บน้ำห้วยน้ำหมาน อ.เมืองเลย ความจุปกติ ๒๖.๕๐๐ ล้าน ลบ.ม. ปัจจุบันมีปริมาณน้ำ ๑๙.๐๕๘ ล้าน ลบ.ม. คิดเป็น ๗๑.๙๒ % ของความจุอ่างฯ แนวโน้ม ลดลง
- (๓) ภาพรวมอ่างฯ ขนาดกลาง จำนวน ๑๕ แห่ง มีปริมาณน้ำ ๗๓.๖๘๑ ล้าน ลบ.ม. คิดเป็น ๕๕.๗๙% ของความจุอ่างฯ แยกเป็นอ่างเก็บน้ำที่มีน้ำต่ำกว่า ๕๐% จำนวน ๗ แห่ง ,อ่างฯ ที่มีน้ำตั้งแต่ ๕๐% ขึ้นไป จำนวน ๘ แห่ง และอ่างฯ ที่มีน้ำเกิน ๑๐๐% จำนวน ๐ แห่ง
- (๔) ภาพรวมอ่างฯ ขนาดเล็ก จำนวน ๑๒๑ แห่ง (ถ่ายโอนให้ท้องถิ่น ๑๐๕ แห่ง) มีปริมาณน้ำ ๑๖.๓๑๒ ล้าน ลบ.ม. คิดเป็น ๕๖.๑๗% ของความจุอ่างฯ

๗.๔ แผน-ผลการเพาะปลูกและการจัดสรรน้ำฤดูฝน ปี ๒๕๖๖ ในเขตชลประทานของอ่างเก็บน้ำขนาดกลาง

- แผนการเพาะปลูกทั้งสิ้น ๑๒,๘๖๕ ไร่ เพาะปลูกไปแล้ว ๑,๐๕๐ ไร่ คิดเป็น ๘.๑๖%
- แผนการจัดสรรน้ำทุกกิจกรรมในฤดูนี้ ๒๖๓.๑๖๒ ล้าน ลบ.ม. (แยกเป็นเกษตร ๑๕.๙๘๗, อุปโภค ๔.๘๕๐ นิเวศและอื่นๆ ๒๔๒.๓๓๕ ล้านลบ.ม.)

ข้อมูล ณ วันที่ ๑๒ มิ.ย. ๒๕๖๖

อ่างเก็บน้ำ ขนาดกลาง	พื้นที่ในเขต ชป.	อำเภอ	ความจุ (ล้าน ลบ.ม.)	น้ำในอ่างฯ วันนี้		แผนการส่งน้ำ พ.ค.-ค.ค.๖๔ (ล้าน ลบ.ม.)				ผลรวมการ ส่งน้ำ (ล้าน ลบ.ม.)
				ล้าน ลบ.ม.	%	เกษตร	อุปโภค	นิเวศ/ อื่นๆ	รวม	
อ่างห้วยน้ำหมานและฝาย	ต.น้ำหมาน นานาน กุดป่อง	เมือง	๒๖.๕๐๐	๑๙.๐๕๘	๗๑.๙๒	๒.๐๑๕	๔.๕๗๕	๙.๙๖๐	๑๖.๕๕๐	๐.๘๒๖
อ่างฯ ห้วยน้ำพาว	ต.เมือง	เมือง	๑.๓๖๔	๐.๖๓๓	๔๖.๓๗	๐.๖๕๒	-	๐.๕๘๒	๑.๒๓๔	๐.๐๒๕
อ่างฯ ห้วยน้อย	ต.ศรีสองรัก	เมือง	๐.๓๕๕	๐.๐๘๘	๗๔.๘๒	๐.๐๓๔	-	๐.๒๗๕	๐.๓๐๘	๐.๐๐๐
อ่างฯ ห้วยแห้ว	ต.นาแก	เมือง	๒.๗๓๐	๑.๑๕๓	๔๔.๒๒	๐.๗๔๕	-	๑.๔๒๔	๒.๑๖๙	๐.๐๐๐
อ่างฯ ห้วยน้ำวก	ต.ท่าลี่	ท่าลี่	๐.๖๖๔	๐.๖๑๙	๙๓.๑๕	๐.๕๕๗	-	๑.๒๕๐	๑.๘๐๗	๐.๐๐๐
อ่างฯ ห้วยเป้ง	ต.ชมเจริญ	ปากซม	๐.๓๖๘	๐.๐๘๑	๒๒.๐๓	๐.๐๔๒	๐.๐๓๗	๑.๘๘๕	๑.๙๖๓	๐.๐๐๖
อ่างฯ ห้วยชม	ต.ชมเจริญ	ปากซม	๐.๓๖๔	๐.๑๐๖	๒๙.๑๒	๐.๐๓๘	๐.๐๓๗	๑.๙๓๕	๑.๙๑๐	๐.๐๗๐
อ่างฯ ห้วยไร่	ต.ชมเจริญ	ปากซม	๐.๒๔๙	๐.๐๗๗	๓๑.๑๑	๐.๐๓๙	๐.๐๑๘	๑.๙๔๙	๑.๔๐๖	๐.๐๖๖
อ่างฯ น้ำสวย	ต.นาดอกคำ	นาดัง	๓.๓๐๐	๒.๔๖๕	๗๔.๗๐	๐.๑๒๑	๐.๐๕๕	๔.๑๒๖	๔.๓๐๒	๐.๐๐๐
อ่างฯ น้ำลิ้นควาย	ต.นาดัง	นาดัง	๒๙.๐๐๐	๑๗.๘๓๔	๖๑.๕๐	๗.๕๐๐	-	๘.๑๓๓	๑๕.๖๓๓	๐.๐๐๐
อ่างฯ ห้วยยาง	ต.ภูกระดึง	ภูกระดึง	๓.๗๑๓	๑.๖๕๕	๑๗.๖๓	๒.๖๕๙	๐.๑๒๘	๕.๒๕๐	๘.๐๓๗	๐.๐๒๕
อ่างฯ อีเลิศ	ต.วังสะพุง	วังสะพุง	๑.๔๓๑	๐.๓๖๐	๑๙.๓๗	๑.๕๘๖	-	๐.๙๐๐	๒.๔๘๖	๐.๓๙๗
อ่างฯ น้ำเลย	ต.แก่งศรีภูมิ	ภูหลวง	๓๕.๘๐๗	๑๖.๙๘๘	๔๗.๔๗	-	-	๑๙๔.๙๕	๑๙๔.๙๕	๒.๙๘๙
อ่างฯ ห้วยตอก	ต.โคกงาม	ด่านซ้าย	๙.๙๗๕	๙.๒๓๒	๙๒.๕๖	-	-	๑๐.๔๐๘	๑๐.๔๐๘	๐.๐๐๐
อ่างฯ ห้วยน้ำทบ	ต.ทรายขาว	วังสะพุง	๗.๔๓๐	๔.๓๖๔	๕๘.๗๓	-	-	-	-	-
อ่างฯ ห้วยวังวางโดน	ต.ปวนพุ	หนองหิน	๐.๓๒๐	-	-	-	-	-	-	-
รวม			๑๑๕.๘๒๐	๗๓.๖๘๑	๕๙.๗๙	๑๕.๙๘๗	๔.๘๕๐	๒๔๒.๓๓๖	๒๖๓.๑๖๒	๔.๙๐๔

๗.๕ การเพาะปลูกในเขตชลประทาน อ่างเก็บน้ำขนาดกลาง ในช่วงฤดูฝน ปี ๒๕๖๖

อ่างเก็บน้ำขนาดกลาง	ในเขตชลประทาน		ความก้าวหน้าการเพาะปลูก		
	อำเภอ	ตำบล	แผน	ผล	%
๑. อ่างฯ ห้วยน้ำหมาน+ฝาย	เมือง	น้ำหมาน นานาน	๑,๕๐๐	๐	๐.๐
๒. อ่างฯ ห้วยน้ำพาว	เมือง	เมือง	๕๔๑	๐	๐.๐
๓. อ่างฯ ห้วยน้อย	เมือง	ศรีสองรัก	๑๖๙	๐	๐.๐
๔. อ่างฯ ห้วยแห้ว	เมือง	นาแก	๕๓๓	๐	๐.๐
๕. อ่างฯ ห้วยน้ำวก	ท่าลี่	ท่าลี่	๔๘๓	๐	๐.๐



อ่างเก็บน้ำขนาดกลาง	ในเขตชลประทาน		ความก้าวหน้าการเพาะปลูก		
	อำเภอ	ตำบล	แผน	ผล	%
๖. อ่างฯ ห้วยโป่ง	ปากชม	ชมเจริญ	๕๙	๐	๐.๐
๗. อ่างฯ ห้วยชม	ปากชม	ชมเจริญ	๕๐	๐	๐๖.๐
๘. อ่างฯ ห้วยไร่	ปากชม	ชมเจริญ	๖๐	๐	๐.๐
๙. อ่างฯ น้ำสวย	นาด้าง	นาดอกคำ	๑๕๘	๐	๐.๐
๑๐. อ่างฯ ห้วยลิ้นควาย	นาด้าง	นาด้าง	๕,๘๕๒	๔๐๐	๖.๘
๑๑. อ่างฯ ห้วยยาง	ภูกระดึง	ภูกระดึง	๒,๑๒๐	๔๕๐	๒๑.๒
๑๒. อ่างฯ อีเลิศ	วังสะพุง	วังสะพุง	๑,๓๔๐	๒๐๐	๑๔.๙
๑๓. อ่างฯ น้ำเลย	ภูหลวง	ภูหลวง	กำลังก่อสร้างระบบส่งน้ำ		
๑๔. อ่างฯ ห้วยศอก	ด่านซ้าย	ด่านซ้าย	กำลังก่อสร้างระบบส่งน้ำ		
๑๕. อ่างฯ ห้วยน้ำทบ	ทรายขาว	วังสะพุง	กำลังก่อสร้างระบบส่งน้ำ		
รวม			๑๒,๘๖๕	๑,๐๕๐	๘.๑๖

#### ๘. มาตรการรองรับฤดูฝน ปี ๒๕๖๖

มติคณะรัฐมนตรี เมื่อวันที่ ๙ พฤษภาคม ๒๕๖๖ รับทราบมาตรการรับมือฤดูฝน ปี ๒๕๖๖ ตามที่คณะกรรมการทรัพยากรน้ำแห่งชาติ (กนช.) เสนอและมอบหมายหน่วยงานที่เกี่ยวข้องดำเนินการตามมาตรการดังกล่าวโดยรายงานให้ กนช. ทราบ พร้อมทั้งสรุปผลการดำเนินงานรายงานคณะรัฐมนตรีเพื่อทราบต่อไป

มาตรการรับมือฤดูฝน ปี ๒๕๖๖ จำนวน ๑๒ มาตรการ เพื่อเตรียมพร้อมรับมือกับสถานการณ์ที่อาจเกิดขึ้นได้ทันต่อสถานการณ์ ดังนี้

- ๑) คาดการณ์ชี้เข้าพื้นที่เสี่ยงน้ำท่วมและพื้นที่เสี่ยงช่วงฝนทิ้งช่วง
- ๒) การบริหารจัดการพื้นที่ลุ่มต่ำเพื่อรองรับน้ำหลาก
- ๓) ทบทวน ปรับปรุงเกณฑ์บริหารจัดการน้ำในแหล่งน้ำ / เชื้อนระบายน้ำและจัดทำแผนบริหารจัดการน้ำเชิงบูรณาการ
  - ๔) เตรียมความพร้อม ซ่อมแซม ปรับปรุงอาคารชลศาสตร์ ระบบระบายน้ำ โทรมมาตรให้พร้อมใช้งาน และปรับปรุงแก้ไขสิ่งกีดขวางทางน้ำ
  - ๕) เตรียมพร้อม/วางแผนเครื่องจักร เครื่องมือบุคลากรประจำพื้นที่เสี่ยงน้ำท่วมและพื้นที่เสี่ยงในช่วงฝนทิ้งช่วง
  - ๖) ตรวจสอบมั่นคงปลอดภัย คัน ทำนบ พังกันน้ำ
  - ๗) เพิ่มประสิทธิภาพการระบายน้ำของทางน้ำ
  - ๘) ชักซ่อมแผนเผชิญเหตุ ตั้งศูนย์ส่วนหน้าก่อนเกิดภัยและฟื้นฟูสภาพให้กลับสู่สภาพปกติ
  - ๙) เร่งเก็บกักน้ำในแหล่งน้ำทุกประเภทช่วงปลายฤดูฝน
  - ๑๐) สร้างความเข้มแข็ง เครือข่ายภาคประชาชน ในการให้ข้อมูลสถานการณ์
  - ๑๑) การสร้างการรับรู้และประชาสัมพันธ์
  - ๑๒) ติดตามประเมินผล ปรับมาตรการให้สอดคล้องกับสถานการณ์ภัย

๙. แผนปฏิบัติการช่วยเหลือเกษตรกรด้านการเกษตร ในช่วงฤดูฝน ปี ๒๕๖๖ จังหวัดเลย

สำนักงานเกษตรและสหกรณ์จังหวัดเลย ได้จัดทำแผนการดำเนินการเตรียมรับสถานการณ์ภัยพิบัติด้านการเกษตรในช่วงฤดูฝน ปี ๒๕๖๖ เพื่อเป็นการเตรียมรับสถานการณ์ภัยธรรมชาติที่อาจเกิดขึ้นในช่วงฤดูฝน เช่น น้ำท่วม น้ำป่าไหลหลาก และดินถล่ม อย่างเป็นระบบ จึงได้กำหนดมาตรการลดความเสี่ยงจากอุทกภัยด้านการเกษตร แบ่งเป็น ก่อนเกิดภัย ขณะเกิดภัย และหลังเกิดภัย ประกอบด้วย ๔ แผนงาน คือ ๑) การป้องกัน และเตรียมความพร้อมเพื่อลดผลกระทบ ๒) การเผชิญเหตุ ๓) การหยุดยั้งความเสียหาย และ ๔) การฟื้นฟูให้ดีกว่าเดิม เพื่อให้ทุกหน่วยงานที่เกี่ยวข้องสามารถปฏิบัติงานและประสานงานกับหน่วยงานที่เกี่ยวข้องในการป้องกันและให้ความช่วยเหลือผู้ประสบภัยได้อย่างรวดเร็ว และมีประสิทธิภาพ ดังนี้

กิจกรรม	เป้าหมาย	หน่วยงานรับผิดชอบ	ปี ๒๕๖๖							
			พ.ค.	มิ.ย.	ก.ค.	ส.ค.	ก.ย.			
ก่อนเกิดภัย : การลดความเสี่ยงจากภัยพิบัติ (Disaster Risk Reduction)										
การป้องกันและลดผลกระทบ (Prevention & Mitigation)										
๑. ประชุมศูนย์ติดตามและแก้ไขปัญหา ระดับจังหวัด เพื่อกำหนดแนวทางการปฏิบัติงานและเตรียมความพร้อมในการช่วยเหลือเกษตรกรผู้ประสบภัย	๕ ครั้ง	คณะกรรมการศูนย์ติดตามฯ	←							→
๒. ประชาสัมพันธ์สถานการณ์น้ำ การบริหารจัดการน้ำ ชั่ว พยากรณ์อากาศเตือนภัย และการเตรียมความพร้อมรับสถานการณ์ภัยพิบัติในช่วงฤดูฝน	๕ ครั้ง	คณะกรรมการศูนย์ติดตามฯ	←							→
๓. ฟื้นฟูและป้องกันการชะล้างพังทลายของดิน โดยการรณรงค์และส่งเสริมการปลูกหญ้าแฝก	๑๔ อำเภอ	สถานีพัฒนาที่ดินเลย	←							→
๔. ก่อสร้างแหล่งน้ำในไร่นานอกเขตชลประทาน	๑,๒๓๔ บ่อ	สถานีพัฒนาที่ดินเลย	←							→
๕. จัดระบบอนุรักษ์ดินและน้ำในพื้นที่เสี่ยงภัยทางการเกษตร (สำรวจและออกแบบล่วงหน้าเพื่อก่อสร้างในปี ๒๕๖๗) ๑) บ.ปากอ ม.๒ ต.แสงภา อ.นาแห้ว ๒) บ.โป่งกุด ม.๔ ต.นาแห้ว อ.นาแห้ว ๓) บ.สำราญ ม.๗ ต.ท่าศาลา อ.ภูเรือ ๔) บ.ห้วยส้มป่อย ต.เลยวังไสย์ อ.ภูหลวง	๕๐๐ ไร่	สถานีพัฒนาที่ดินเลย	←							→
๖. ประชาสัมพันธ์สร้างการตระหนักรู้และเตรียมรับมือเมื่อเกิดภัยพิบัติในพื้นที่โดยหมอดินอาสา	๑๔ อำเภอ	สถานีพัฒนาที่ดินเลย	←							→
๗. สำรวจพื้นที่เสี่ยงภัย โดยประสานกับสำนักงานป้องกันและบรรเทาสาธารณภัยจังหวัด กรมชลประทาน หรือหน่วยงานอื่นๆ ที่เกี่ยวข้อง เพื่อประโยชน์ในการแจ้งเตือนภัย	๑๔ อำเภอ	สนง.ปศุสัตว์จังหวัด	←							→
๘. ฉีดวัคซีนป้องกันโรคระบาดในสัตว์ทุกชนิดและให้ครบตามรอบของวัคซีนให้ได้อย่างน้อย ๘๐% ของจำนวนสัตว์ชนิดนั้นๆ เพื่อให้สัตว์สุขภาพดีและแข็งแรง	๑๔ อำเภอ	สนง.ปศุสัตว์จังหวัด	←							→
๙. ส่งเสริมสนับสนุนให้เกษตรกรเลี้ยงสัตว์แบบฟาร์มปิด เพื่อง่ายต่อการควบคุมโรคและขนย้ายสัตว์ในกรณีเกิดภัยพิบัติ	๑๔ อำเภอ	สนง.ปศุสัตว์จังหวัด	←							→
๑๐. ประชาสัมพันธ์ให้ความรู้แก่เกษตรกรผู้เลี้ยงสัตว์, ประชาชนทั่วไป, กำนัน, ผู้ใหญ่บ้าน เพื่อให้ทราบและ เตรียมความพร้อมในการรับสถานการณ์ภัยพิบัติที่อาจเกิดขึ้น	๑๔ อำเภอ	สนง.ปศุสัตว์จังหวัด	←							→
๑๑. ประชาสัมพันธ์และสร้างความเข้าใจแผนการเพาะปลูกพืชในช่วงฤดูฝน	๑๔ อำเภอ	สนง.เกษตรจังหวัด โครงการชลประทาน	←							→
๑๒. ให้ข้อมูลด้านวิชาการการปลูกพืชไร่ อายุสั้นในช่วงฤดูฝน เช่น ถั่วเขียว และข้าวโพดฝักสด แก่เกษตรกรเพื่อป้องกันผลกระทบจากปัญหาอุทกภัยในการปลูกพืช	๑๔ อำเภอ	สนง.เกษตรจังหวัด	←							→
๑๓. ประชุมชี้แจงสถานการณ์น้ำให้แก่เกษตรกรในพื้นที่ และจัดเจ้าหน้าที่ติดตามสถานการณ์ปริมาณน้ำและปริมาณฝนตลอดเวลา	๑๔ อำเภอ	โครงการชลประทาน	←							→
๑๔. ให้ข้อมูลด้านวิชาการการปลูกพืชไร่ อายุสั้นในช่วงฤดูฝน เช่น ถั่วเขียว และข้าวโพดฝักสด แก่เกษตรกร เพื่อป้องกันผลกระทบจากปัญหาอุทกภัยในการปลูกพืช/ประชาสัมพันธ์แจ้งเตือนการระบาดของศัตรูพืชแก่เกษตรกร	๑๔ อำเภอ	สนง.เกษตรจังหวัด ศูนย์วิจัยและพัฒนาการเกษตร	←							→

กิจกรรม	เป้าหมาย	หน่วยงานรับผิดชอบ	ปี ๒๕๖๖				
			พ.ค.	มิ.ย.	ก.ค.	ส.ค.	ก.ย.
<b>การเตรียมความพร้อม (Preparedness)</b>							
๑. จัดทำแผนปฏิบัติการช่วยเหลือผู้ประสบภัยพิบัติด้านการเกษตร จังหวัดเลย ในช่วงฤดูฝน	๑ เล่ม	คณะกรรมการศูนย์ติดตามฯ	←				→
๒. สำรวจพื้นที่ที่อาจได้รับผลกระทบจากภัยพิบัติเพื่อเตรียมการผลิต น้ำหมัก พ.ค.๖ ในการบำบัดน้ำเสีย	๑๔ อำเภอ	สถานีพัฒนาที่ดินเลย	←				→
๓. ดำเนินการขึ้นทะเบียนและปรับปรุงข้อมูลทะเบียนเกษตรกรให้เป็น ปัจจุบัน (ด้านพืช ด้านประมง ด้านปศุสัตว์)	๑๔ อำเภอ	สนง.เกษตรจังหวัด สนง.ประมงจังหวัด สนง.ปศุสัตว์จังหวัด	←				→
๔. ดำเนินการตรวจสอบสถานที่เลี้ยงจระเข้ให้มีความแข็งแรง ตรวจสอบ จำนวนตัว พร้อมจัดทำบัญชีฟาร์มเลี้ยงให้เป็นปัจจุบัน	๑๔ อำเภอ	สนง.ประมงจังหวัด	←				→
๕. ดำเนินการประชาสัมพันธ์แจ้งเตือนภัยเกษตรกรผู้เพาะเลี้ยงสัตว์น้ำ ได้ทราบถึงช่วงระยะเวลาหรือสภาวะภัยที่จะมาถึงเพื่อสามารถ เตรียมพร้อมรับสถานการณ์ในช่วงฤดูฝน	๑๔ อำเภอ	สนง.ประมงจังหวัด	←				→
๖. ให้คำแนะนำการควบคุมการใช้น้ำและรักษาปริมาณน้ำในที่เลี้ยงสัตว์ น้ำให้มีปริมาณพอเหมาะหรือมีปริมาณ ๒ ใน ๓ ส่วน ของน้ำที่มีอยู่ในบ่อ เลี้ยงสัตว์น้ำ	๑๔ อำเภอ	สนง.ประมงจังหวัด	←				→
๗. แนะนำให้จัดทำร่องระบายน้ำ และขุดลอกตะกอนดินที่จะทำให้ร่อง ระบายน้ำตันเงินออกไปเพื่อให้น้ำไหลเข้าออกได้อย่างสะดวก	๑๔ อำเภอ	สนง.ประมงจังหวัด	←				→
๘. แนะนำให้ปรับปรุงคันบ่อและเสริมคันบ่อให้สูงพอกับระดับปริมาณน้ำ ที่เคยท่วม	๑๔ อำเภอ	สนง.ประมงจังหวัด	←				→
๙. จัดเตรียมอุปกรณ์ที่จำเป็น เช่น อวน เครื่องสูบน้ำ เครื่องเพิ่มออกซิเจน ยาปฏิชีวนะ สารเคมี ไว้ให้พร้อมในการใช้งาน	๑๔ อำเภอ	สนง.ประมงจังหวัด	←				→
๑๐. จัดเตรียมปูนขาวไว้สำหรับพื้นที่ดินกรด ดินเปรี้ยว เพื่อปรับสภาพน้ำใน บ่อหลังน้ำท่วมประมาณ ๕๐ -๖๐ กิโลกรัมต่อไร่	๑๔ อำเภอ	สนง.ประมงจังหวัด	←				→
๑๑. วางแผนการเลี้ยงสัตว์น้ำให้เหมาะสมกับสภาพพื้นที่ที่เหมาะสม และ ฤดูกาล เพื่อให้สามารถจับได้ก่อนฤดูน้ำหลาก	๑๔ อำเภอ	สนง.ประมงจังหวัด	←				→
๑๒. ติดตามข้อมูลข่าวสารสภาพภูมิอากาศ สภาพน้ำท่า สภาพน้ำในเขื่อน อ่างเก็บน้ำ แหล่งน้ำธรรมชาติ รวมถึงการประชาสัมพันธ์ข้อมูลข่าวสารและ แจ้งเตือนภัยให้เกษตรกรเฝ้าระวังความเสี่ยงที่อาจเกิดขึ้นต่อพืชผลทาง การเกษตร	๑๔ อำเภอ	สนง.เกษตรจังหวัด	←				→
๑๓. ออกเยี่ยมเยียนให้คำแนะนำเกษตรกร เกี่ยวกับการเริ่มการเพาะปลูก ในช่วงฤดูฝน เพื่อวางแผนการผลิตให้สอดคล้องกับปริมาณน้ำฝนในพื้นที่ รวมถึงการดูแลพืชผลทางการเกษตรตลอดรอบการเพาะปลูก	๑๔ อำเภอ	สนง.เกษตรจังหวัด	←				→
๑๔. ประเมินสถานการณ์ในภาวะฝนแล้งฝนทิ้งช่วงในพื้นที่	๑๔ อำเภอ	สนง.เกษตรจังหวัด	←				→
๑๕. เตรียมการป้องกันด้านศัตรูพืช โดยให้คำแนะนำในการป้องกันและ กำจัดศัตรูพืช	๑๔ อำเภอ	สนง.เกษตรจังหวัด ศูนย์พัฒนาการเกษตรเลย	←				→
๑๖. งานขุดลอกคลองและกำจัดวัชพืชในคลองชลประทาน/อ่างเก็บน้ำ	๑๔ อำเภอ	โครงการชลประทาน	←				→
๑๗. การตรวจสอบความพร้อมของอาคารชลประทานต่างๆ	๑๔ อำเภอ	โครงการชลประทาน	←				→
๑๘. ประชาสัมพันธ์มาตรการให้ความช่วยเหลือเกษตรกรในเขตปฏิรูปที่ดิน	๑๔ อำเภอ	สนง.การปฏิรูปที่ดินจังหวัด	←				→
๑๙. เตรียมความพร้อมด้านปศุสัตว์							
๑) จัดเตรียมอัตรากำลังคน, อาสาปศุสัตว์, ยานพาหนะ ตลอดจน เครื่องมืออุปกรณ์ ต่างๆ ในการช่วยเหลือไว้ให้เพียงพอและพร้อมปฏิบัติงาน ตลอดเวลา	๑๔ อำเภอ	สนง.ปศุสัตว์จังหวัด สนง.ปศุสัตว์อำเภอ	←				→
๒) จัดเตรียมวัคซีนป้องกันโรคระบาดสัตว์, เวชภัณฑ์ และเสบียง อาหารสัตว์ตลอดจนแหล่งน้ำสำรองให้เพียงพอก่อนเกิดภัยพิบัติ	๑๔ อำเภอ	สนง.ปศุสัตว์จังหวัด ศูนย์วิจัยและพัฒนาอาหารสัตว์เลย	←				→
๓) ทำการประชุมสัมมนาและการซ้อมแผนปฏิบัติงานจริงในพื้นที่ อย่างน้อย ปีละ ๑ ครั้ง	๑๔ อำเภอ	สนง.ปศุสัตว์จังหวัด สนง.ปศุสัตว์อำเภอ	←				→

กิจกรรม	เป้าหมาย	หน่วยงานรับผิดชอบ	ปี ๒๕๖๖					
			พ.ค.	มิ.ย.	ก.ค.	ส.ค.	ก.ย.	
๔) ประชุมชี้แจง แจ้งการเตือนภัยพิบัติอาจจะจัดขึ้นในที่ประชุมประจำเดือนของหัวหน้าส่วนราชการจังหวัดเลย ที่ประชุมหัวหน้าส่วนประจำอำเภอ, ที่ประชุมของกำนัน/ผู้ใหญ่บ้านของทุกอำเภอ เพื่อให้รับทราบและตระหนักถึงภัยพิบัติที่อาจจะเกิดขึ้น	๑๔ อำเภอ	สนง.ปศุสัตว์จังหวัด สนง.ปศุสัตว์อำเภอ	←					
๒๐. จัดเตรียมแผนระบบการปลูกพืชเหมาะสมเพื่อรองรับปัญหาอุทกภัยแก่เกษตรกร	๕ ครั้ง	การยางแห่งประเทศไทยจังหวัด	←					
๒๑. ประชุมคณะทำงาน เรื่องสวัสดิการเพื่อเกษตรกรชาวสวนยาง เพื่อเตรียมความพร้อมเพื่อกำหนดแนวทางปฏิบัติงาน/ซักซ้อมความเข้าใจแนวทางปฏิบัติในการช่วยเหลือเกษตรกรผู้ประสบภัยตามระเบียบข้อบังคับฯ	๕ ครั้ง	การยางแห่งประเทศไทยจังหวัด	←					
๒๒. ประชุมคณะทำงาน/พนักงาน/ผู้ปฏิบัติให้มีความเข้าใจขั้นตอนการดำเนินงาน ระเบียบ วิธีปฏิบัติ ตามระเบียบ ข้อบังคับฯ ในการช่วยเหลือเกษตรกรชาวสวนยางผู้ประสบภัย	๕ ครั้ง	การยางแห่งประเทศไทยจังหวัด	←					
๒๓. ประชุมคณะกรรมการเครือข่ายชาวสวนยางระดับจังหวัด/ระดับอำเภอ/ชี้แจงถึงหลักเกณฑ์การให้ความช่วยเหลือเกษตรกรชาวสวนยางประสบภัยเพื่อให้สถาบันเกษตรกรชาวสวนยาง	๕ ครั้ง	การยางแห่งประเทศไทยจังหวัด	←					
๒๔. ประชาสัมพันธ์ ให้เกษตรกรชาวสวนยางทราบ ถึงขั้นตอนหลักเกณฑ์วิธีการในการขอรับการช่วยเหลือเมื่อประสบภัย	๑๔ อำเภอ	การยางแห่งประเทศไทยจังหวัด	←					
<b>ขณะเกิดภัย : การจัดการภาวะฉุกเฉิน (Emergency Management)</b>								
<b>การเผชิญเหตุ (Response)</b>								
๑. ประเมินสถานการณ์เบื้องต้นและรายงานพื้นที่การเกษตรที่ประสบภัยพิบัติ	๑๔ อำเภอ	สนง.เกษตรจังหวัด สนง.ประมงจังหวัด สนง.ปศุสัตว์จังหวัด	←					
๒. สํารวจตรวจสอบความเสียหายเบื้องต้น และรายงานตามแบบ คชภ.๑	๑๔ อำเภอ	สนง.เกษตรจังหวัด สนง.ประมงจังหวัด สนง.ปศุสัตว์จังหวัด	←					
๓. จัดชุดเฉพาะกิจลงพื้นที่ประสบภัย เพื่อให้ความช่วยเหลือเบื้องต้นแก่เกษตรกรที่ประสบภัย รวมถึงออกเยี่ยมให้คำแนะนำในการดูแลรักษาพืชผลทางการเกษตรที่ประสบภัย	๑๔ อำเภอ	สนง.เกษตรจังหวัด	←					
๔. ขนย้ายหรืออพยพสัตว์ไปยังพื้นที่ปลอดภัย ให้คำแนะนำ ดูแลสุขภาพสัตว์ รักษาสัตว์ป่วย ฉีดวัคซีนป้องกันโรคระบาดสัตว์	๑๔ อำเภอ	สนง.ปศุสัตว์จังหวัด	←					
๕. เก็บตัวอย่างสัตว์ป่วยตายเพื่อตรวจวินิจฉัยโรค	๑๔ อำเภอ	สนง.ปศุสัตว์จังหวัด	←					
๖. เผื่อระวังโรคระบาดสัตว์อย่างต่อเนื่องจนกว่าโรคจะสงบ (กรณีเกิดโรคระบาดในสัตว์)	๑๔ อำเภอ	สนง.ปศุสัตว์จังหวัด	←					
๗. เจ้าหน้าที่รับผิดชอบในพื้นที่เข้าตรวจสอบสถานการณ์เบื้องต้น กรณีเกษตรกรชาวสวนยางได้รับความเสียหายจากภัยพิบัติ	๑๔ อำเภอ	การยางแห่งประเทศไทยจังหวัดเลย	←					
<b>การบรรเทาทุกข์ (Relief)</b>								
๑. รับแจ้งเหตุเกษตรกรผู้ประสบอุทกภัยและออกตรวจสอบความเสียหาย	๑๔ อำเภอ	สนง.เกษตรจังหวัด สนง.ประมงจังหวัด สนง.ปศุสัตว์จังหวัด	←					
๒. สํารวจความเสียหายเกษตรกรผู้ประสบภัย (ด้านพืช ด้านประมง ด้านปศุสัตว์)	๑๔ อำเภอ	สนง.เกษตรจังหวัด สนง.ประมงจังหวัด สนง.ปศุสัตว์จังหวัด	←					
๓. ให้คำปรึกษาแนะนำการดูแลพืช และการปลูกพืชไร่อายุสั้นในระบบปลูกพืชแก่เกษตรกรเพื่อลดความเสี่ยงจากการเสียหายในการผลิตพืชจากปัญหาอุทกภัย	๑๔ อำเภอ	สนง.เกษตรจังหวัด	←					
๔. รายงานสถานการณ์เกิดภัยพิบัติในพื้นที่		คณะกรรมการศูนย์ติดตามฯ	←					
๕. เสนอขอรับการช่วยเหลือโดยผ่านคณะกรรมการ ก.ช.ภ.๑. และ ก.ช.ภ.๒.		สนง.เกษตรจังหวัด สนง.ประมงจังหวัด สนง.ปศุสัตว์จังหวัด	←					

กิจกรรม	เป้าหมาย	หน่วยงานรับผิดชอบ	ปี ๒๕๖๖				
			พ.ค.	มิ.ย.	ก.ค.	ส.ค.	ก.ย.
<p>๖. แผนงานระหว่างน้ำมา หรือ ณะเกิดภัย</p> <p>๑) ปรับแผนระบายน้ำจากอ่างฯ เพื่อลดผลกระทบน้ำท่วมด้านท้าย</p> <p>๒) ผันน้ำบางส่วนเข้าทุ่งที่ลุ่ม เพื่อลดยอดน้ำถ้าปฏิบัติได้</p> <p>๓) เสริมความแข็งแรงของอาคารชลประทาน</p> <p>๔) สนับสนุนเครื่องจักรเครื่องมือเข้าช่วยเหลือ (เครื่องสูบน้ำขนาด ๘ นิ้ว จำนวน ๙ เครื่อง และรถบรรทุกน้ำ ๖,๐๐๐ ลิตร จำนวน ๓ คัน)</p> <p>๕) เร่งซ่อมแซมอาคารชลประทานที่ชำรุดให้ใช้งานชั่วคราว</p>	๑๔ อำเภอ	โครงการชลประทานเลย	←————→				
๗. ประสานการดำเนินการช่วยเหลือและฟื้นฟูระหว่างศูนย์ระดับอำนาจการฯ และศูนย์ฯ ระดับจังหวัด	๑๔ อำเภอ	คณะกรรมการศูนย์ติดตามฯ	←————→				
๘. กำกับติดตามให้คำปรึกษาการดำเนินการช่วยเหลือ สนับสนุนกิจกรรมช่วยเหลือและสนับสนุนกิจกรรมการช่วยเหลือฟื้นฟูให้แก่ศูนย์ฯ ระดับจังหวัด	๑๔ อำเภอ	คณะกรรมการศูนย์ติดตามฯ	←————→				
<p>๙. การช่วยเหลือด้านปศุสัตว์</p> <p>๑) โดยการจ่ายเสบียงอาหารสัตว์และน้ำอย่างพอเพียง</p> <p>๒) การอพยพสัตว์ไปสู่ที่ปลอดภัย</p> <p>๓) การให้วัคซีนและวิตามิน รวมทั้งอาหารเสริมให้แก่สัตว์</p> <p>๔) จัดชุดเฉพาะกิจลงพื้นที่ให้คำแนะนำในการดูแลสุขภาพสัตว์แก่เกษตรกร</p>	๑๔ อำเภอ	สนง.ปศุสัตว์จังหวัด	←————→				
๑๐. รับแจ้งข้อมูลเกษตรกรชาวสวนยางที่ยื่นคำร้องขอรับความช่วยเหลือจากการประสบภัยพิบัติ		การยางแห่งประเทศไทยจังหวัด	←————→				
๑๑. ดำเนินการให้ความช่วยเหลือผู้ประสบภัยพิบัติ		คณะกรรมการศูนย์ติดตามฯ	←————→				
<b>หลังเกิดภัย : การฟื้นฟู (Recovery)</b>							
๑. รายงานผลการให้ความช่วยเหลือผู้ประสบภัยพิบัติด้านการเกษตรแก่ผู้บริหารกระทรวงเกษตรและสหกรณ์		คณะกรรมการศูนย์ติดตามฯ	←————→				
๒. รับแจ้งเหตุ/เร่งสำรวจพื้นที่การเกษตรที่ได้รับความเสียหาย ตามแบบ กษ ๐๑ (ด้านพืช ด้านประมง ด้านปศุสัตว์)		สนง.เกษตรจังหวัด สนง.ประมงจังหวัด สนง.ปศุสัตว์จังหวัด การยางแห่งประเทศไทยจังหวัด	←————→				
๓. เข้าร่วมเป็นคณะกรรมการฯ ตรวจสอบความถูกต้องของข้อมูลเพื่อนำเข้าที่ประชุม ก.ช.ภ.อ. และ ก.ช.ภ.จ.		สนง.เกษตรจังหวัด สนง.ประมงจังหวัด สนง.ปศุสัตว์จังหวัด	←————→				
๔. เจ้าหน้าที่ออกให้คำปรึกษา แนะนำ และวางแผนการฟื้นฟูเกษตรกรในพื้นที่ (ด้านพืช ด้านประมง ด้านปศุสัตว์)		สนง.เกษตรจังหวัด/สนง.ประมงจังหวัด /สนง.ปศุสัตว์จังหวัด	←————→				
๕. แจกจ่ายผลิตภัณฑ์ต่างๆ และสนับสนุนชีวภัณฑ์ใช้ควบคุมศัตรูพืชหลังน้ำลด (เชื้อราไตรโคเดอร์มา) ที่สถานีพัฒนาที่ดินที่เตรียมไว้เพื่อใช้ในการฟื้นฟูในพื้นที่หลังน้ำลด		สถานีพัฒนาที่ดินเลย	←————→				
๖. การให้ความช่วยเหลือด้านพันธุ์สัตว์น้ำตามที่ได้รับร้องขอหรือตามที่ได้รับคำสั่งการ		สนง.ประมงจังหวัด	←————→				
<p>๗. ให้การช่วยเหลือในการฟื้นฟูด้านปศุสัตว์</p> <p>๑) การสำรวจและตรวจสอบข้อมูลเกษตรกรและสัตว์ของผู้ประสบภัย</p> <p>๒) จัดทำบัญชีรายชื่อพร้อมรายละเอียดความเสียหาย และนำเข้าสู่การประชุมคณะกรรมการให้ความช่วยเหลือต่อไป</p> <p>๓) ฝ่ายระวังติดตามสถานการณ์ภัยพิบัติ ตลอดจนภาวะโรคระบาดสัตว์ที่อาจเกิดขึ้น</p> <p>๔) ประเมินและสอบถามความต้องการของเกษตรกรในการประกอบอาชีพการเลี้ยงสัตว์โดยจัดอบรมให้ความรู้เพื่อสร้างและฟื้นฟูอาชีพให้แก่เกษตรกรให้มีอาชีพที่มั่นคง มั่งคั่ง ยั่งยืน</p>		สนง.ปศุสัตว์จังหวัด	←————→				

กิจกรรม	เป้าหมาย	หน่วยงานรับผิดชอบ	ปี ๒๕๖๖				
			พ.ค.	มิ.ย.	ก.ค.	ส.ค.	ก.ย.
๘. สำรวจความเสียหายของอาคารชลประทาน		โครงการชลประทานเลย	←————→				
๙. สนับสนุนสินเชื่อกองทุนการปฏิรูปที่ดินเพื่อเกษตรกรรมเพื่อช่วยเหลือเกษตรกร ในการซื้อปัจจัยการผลิต โดยการให้กู้ยืมรายบุคคล		สนง.การปฏิรูปที่ดินจ.เลย สนง.ธกส. สนง.สหกรณ์จังหวัด	←————→				
๑๐. ผ่อนผันหรือขยายระยะเวลาการชำระหนี้เงินกู้ทั้งนี้ให้ยื่นคำขอผ่อนผันก่อนสัญญาสิ้นสุดลง		สนง.การปฏิรูปที่ดินจ.เลย สนง.ธกส. สนง.สหกรณ์จังหวัด	←————→				
๑๑. จัดเตรียมให้ความรู้ด้าน การปลูกพืชอายุสั้น เพื่อรพพื้นที่ สภาพพื้นที่พื้นที่ให้พร้อมสำหรับการผลิตพืชในฤดูกาลต่อไป		สนง.เกษตรจังหวัด ศูนย์วิจัยและพัฒนาการเกษตร ศูนย์วิจัยข้าวชุมแพ	←————→				
๑๒. สรุปรายการดำเนินงานระหว่างทั้งการป้องกัน การเตรียมพร้อมการเผชิญเหตุ และการฟื้นฟู เพื่อเป็นข้อมูล และแนวทางในการป้องกันปัญหาอุทกภัยในปีต่อไป		คณะกรรมการศูนย์ติดตามฯ	←————→				
๑๓. สนับสนุนการปฏิบัติงานของศูนย์ฯ ระดับจังหวัด อำเภอในพื้นที่รับผิดชอบ		คณะกรรมการศูนย์ติดตามฯ	←————→				
๑๔. ติดตามและสรุปผลการประเมินความเสียหายและการช่วยเหลือผู้ประสบภัย		คณะกรรมการศูนย์ติดตามฯ	←————→				

๑๐. แหล่งงบประมาณ ระยะเวลาดำเนินการ การติดตามและรายงาน

๑๐.๑ แหล่งงบประมาณ งบประมาณรายจ่าย ประจำปีงบประมาณ ๒๕๖๖ ของหน่วยงาน / งบกลาง รายการเงินสำรองจ่ายเพื่อกรณีฉุกเฉินหรือจำเป็น / เงินอุดหนุนราชการ ระเบียบกระทรวงการคลังว่าด้วยเงินทดรองราชการ พ.ศ.๒๕๖๒ / งบกองทุนพัฒนาสหกรณ์ / งบกองทุนการปฏิรูปที่ดินเพื่อเกษตรกรรม / งบกองทุนพัฒนาทางพารา / สินเชื่อกองทุนสงเคราะห์เกษตรกร / สินเชื่อธนาคารเพื่อการเกษตรและสหกรณ์การเกษตร

๑๐.๒ ระยะเวลาดำเนินงาน ตั้งแต่เดือนพฤษภาคม – เดือนตุลาคม ๒๕๖๖

๑๐.๓ การติดตามและรายงาน

ข้อมูล	หน่วยงาน	ระยะเวลา
๑. สถานการณ์น้ำ		
๑.๑ ในเขตชลประทาน	กรมชลประทาน	ทุกวัน ภายในเวลา ๑๑.๐๐ น.
๑.๒ นอกเขตชลประทาน	กรมพัฒนาที่ดิน	ทุกวันศุกร์ ภายในเวลา ๑๑.๐๐ น.
๒. สถานการณ์การเพาะปลูกพืช	กรมส่งเสริมการเกษตร กรมชลประทาน	ทุกวันที่ ๑ และ ๑๕ ของเดือน
๓. การปฏิบัติการฝนหลวง	กรมฝนหลวงและการบินเกษตร	ทุกวัน ภายในเวลา ๑๑.๐๐ น.
๔. การแจ้งเตือน	ทุกส่วนราชการ	เมื่อมีการแจ้งเตือน
๕. ผลกระทบด้านการเกษตร		
๕.๑ ด้านพืช	กรมส่งเสริมการเกษตร	ภายใน ๒๔ ชั่วโมง เมื่อเกิดภัย และ
๕.๒ ด้านประมง	กรมประมง	ปรับปรุงข้อมูลทุกวันศุกร์ ภายในเวลา
๕.๓ ด้านปศุสัตว์	กรมปศุสัตว์	๑๕.๐๐ น.
๖. ข้อพิพาท	สนง.เกษตรและสหกรณ์จังหวัด	ภายใน ๒๔ ชั่วโมง เมื่อเกิดภัย

การติดตามและรายงานผลการดำเนินงานตามแผนป้องกันและบรรเทาสาธารณภัยด้านการเกษตร ในช่วงฤดูฝน ปี ๒๕๖๖ จังหวัดเลย ศูนย์ติดตามและแก้ไขปัญหาภัยพิบัติด้านการเกษตรจังหวัดเลย กำหนดแนวทางการติดตาม และรายงานผลการปฏิบัติงานและความก้าวหน้าในการให้ความช่วยเหลือผู้ประสบภัยพิบัติด้านการเกษตรของหน่วยงานที่เกี่ยวข้อง ดังนี้

๑. ก่อนเกิดภัย : ติดตามสภาพอากาศ และประเมินสถานการณ์ภัย - ศูนย์ติดตามและแก้ไขปัญหาภัยพิบัติด้านการเกษตรจังหวัดเลย กำหนดจัดประชุมคณะกรรมการศูนย์ติดตามและแก้ไขปัญหาภัยพิบัติด้านการเกษตรจังหวัดเลย อย่างน้อยเดือนละ ๑ ครั้ง จัดทำรายงานการประชุม พร้อมรายงานผลการแจ้งเตือนภัยด้านการเกษตรและการประชาสัมพันธ์ ประจำเดือน ตามแบบรายงานที่กำหนด ส่งให้ศูนย์ติดตามฯ กระทรวงเกษตรและสหกรณ์ ภายในวันที่ ๕ ของเดือนถัดไป

๒. ขณะเกิดภัย : ศูนย์ติดตามและแก้ไขปัญหาภัยพิบัติด้านการเกษตรจังหวัดเลย จัดประชุมคณะกรรมการศูนย์ติดตามฯ เพื่อติดตามสถานการณ์และปรับแผนการดำเนินการให้ความช่วยเหลือผู้ประสบภัยพิบัติด้านการเกษตร ตามความเหมาะสมกับสถานการณ์ภัย จัดทำรายงานความก้าวหน้าการดำเนินการให้ความช่วยเหลือผู้ประสบภัยพิบัติด้านการเกษตร โดยให้หน่วยงานที่เกี่ยวข้องรายงานข้อมูลเบื้องต้น ดังนี้ ๑) สถานการณ์เบื้องต้น ๒) ประเมินความเสียหายเบื้องต้น ๓) การช่วยเหลือเบื้องต้น ๔) ปัญหาและอุปสรรคในการดำเนินการ ทั้งนี้ ส่งข้อมูลดังกล่าวให้ศูนย์ติดตามและแก้ไขปัญหาภัยพิบัติด้านการเกษตรจังหวัดเลย ทางหมายเลขโทรสาร ๐-๔๒๘๑-๔๘๗๑ หรือทางไปรษณีย์อิเล็กทรอนิกส์ เพื่อรวบรวมส่งให้ศูนย์ติดตามฯ กระทรวงเกษตรและสหกรณ์ต่อไป โดยให้จัดส่งข้อมูลทุกวันจนกว่าสิ้นสุดภัย และให้ยุติการรายงานเมื่อสิ้นสุดภัย หรือสถานการณ์กลับสู่ภาวะปกติ

๓. หลังเกิดภัย : เมื่อสถานการณ์ได้เข้าสู่ภาวะที่สามารถลงพื้นที่ประเมินความเสียหายด้านการเกษตรได้แล้ว ศูนย์ติดตามและแก้ไขปัญหาภัยพิบัติด้านการเกษตรจังหวัดเลย จัดทำรายงานความเสียหายด้านการเกษตร (ด้านพืช ด้านประมง และด้านปศุสัตว์) รายงานความก้าวหน้าการดำเนินการให้ความช่วยเหลือผู้ประสบภัยพิบัติด้านการเกษตรตามระเบียบที่เกี่ยวข้อง และจัดส่งรายงานประจำเดือน ตามแบบรายงานที่กำหนด รายงานให้ศูนย์ติดตามภัยพิบัติด้านการเกษตร กระทรวงเกษตรและสหกรณ์ทราบ

### ๑๑. บัญชียานพาหนะ เครื่องจักร วัสดุอุปกรณ์ เครื่องมือ เครื่องใช้

#### ๑๑.๑ บัญชีเครื่องจักรยานพาหนะของส่วนราชการในสังกัดกระทรวงเกษตรและสหกรณ์

รายการ	จำนวน	หน่วยงานรับผิดชอบ	จุดที่ตั้ง
๑. เครื่องสูบน้ำ			
๑.๑ ขนาด ๘ นิ้ว	๕ เครื่อง	โครงการชลประทานเลย	โครงการชลประทานเลย ตำบลเมือง อำเภอเมืองเลย จังหวัดเลย
๑.๒ ท่อพญานาค	๓ เครื่อง	ศูนย์วิจัยข้าวชุมแพ	ศูนย์วิจัยข้าวชุมแพ อำเภอชุม จังหวัดขอนแก่น
๒. รถบรรทุก			
๒.๑ รถบรรทุกน้ำ ขนาด ๒,๐๐๐ ลิตร	๑ คัน	โครงการชลประทานเลย	โครงการชลประทานเลย ตำบลเมือง อำเภอเมืองเลย จังหวัดเลย
๒.๒ รถบรรทุก ๖ ล้อ	๑ คัน	ศูนย์วิจัยข้าวชุมแพ	ศูนย์วิจัยข้าวชุมแพ อำเภอชุม จังหวัดขอนแก่น
๓. รถแทรกเตอร์ตีนตะขาบ	๑ คัน	สถานีพัฒนาที่ดินเลย	สถานีพัฒนาที่ดินเลย ตำบลศรีสองรัก อำเภอเมืองเลย จังหวัดเลย
๔. รถแทรกเตอร์ล้อยาง	๑ คัน	สถานีพัฒนาที่ดินเลย	สถานีพัฒนาที่ดินเลย ตำบลศรีสองรัก อำเภอเมืองเลย จังหวัดเลย





รายการ	จำนวน	
๙. รถดับเพลิงอาคาร รวมจำนวน ๑ คัน		
๑) ศูนย์บรรเทาสาธารณภัย มณฑลทหารราบที่ ๒๘	๑	เครื่อง
๑๐. รถดับเพลิงโพงและเคมี รวมจำนวน ๒ คัน		
๑) เทศบาลตำบลนาอ้อ	๑	เครื่อง
๒) เทศบาลตำบลภูเรือ	๑	เครื่อง
๑๑. เรือท้องแบนพร้อมเครื่องยนต์ รวมจำนวน ๓๖ ลำ		
๑) เทศบาลตำบลภูกระดึง	๓	ลำ
๒) เทศบาลตำบลนาอ้อ	๒	ลำ
๓) เทศบาลตำบลปากชม	๔	ลำ
๔) เทศบาลเมืองเลย	๘	ลำ
๕) สถานีเรือเชียงคาน	๓	ลำ
๖) กองร้อยตำรวจตระเวนชายแดนที่ ๒๔๗	๑	ลำ
๗) เทศบาลตำบลเชียงคาน	๒	ลำ
๘) เทศบาลตำบลด่านซ้าย	๑	ลำ
๙) เทศบาลเมืองวังสะพุง	๒	ลำ
๑๐) เทศบาลตำบลนาแห้ว	๑	ลำ
๑๑) เทศบาลตำบลนาอาน	๒	ลำ
๑๒) องค์การบริหารส่วนตำบลชัยพฤกษ์	๒	ลำ
๑๓) องค์การบริหารส่วนตำบลปากชม	๑	ลำ
๑๔) องค์การบริหารส่วนตำบลหนองผือ	๒	ลำ
๑๕) องค์การบริหารส่วนตำบลนาด้วง	๑	ลำ
๑๖) องค์การบริหารส่วนตำบลท่าสวรรค์	๑	ลำ
๑๒. เรือตรวจการณ์/กู้ภัยทางทะเล รวมจำนวน ๒ ลำ		
๑) สถานีเรือเชียงคาน	๑	เครื่อง

๑๑.๓ บัญชีข้อมูลรถดับเพลิงและรถยนต์บรรทุกน้ำขององค์กรปกครองส่วนท้องถิ่น จังหวัดเลย

ที่	องค์กรปกครองส่วนท้องถิ่น	รถดับเพลิง (คัน)	รถยนต์บรรทุกน้ำ(คัน)	หมายเหตุ
๑.	องค์การบริหารส่วนจังหวัดเลย	-	๒	
๒.	เทศบาลเมืองเลย	๓	๓	
๓.	เทศบาลเมืองวังสะพุง	๒	-	
	<b>อำเภอเมืองเลย</b>			
๔.	เทศบาลตำบลนาอ้อ	๑	๑	
๕.	เทศบาลตำบลน้ำสวย	๒	-	
๖.	เทศบาลตำบลนาดินดำ	๑	-	
๗.	เทศบาลตำบลนาอาน	๑	-	
๘.	เทศบาลตำบลนาโป่ง	๑	-	
๙.	องค์การบริหารส่วนตำบลเมือง	๑	-	
๑๐.	องค์การบริหารส่วนตำบลชัยพฤกษ์	๑	๑	
๑๑.	องค์การบริหารส่วนตำบลน้ำสวย	๑	๑	
๑๒.	องค์การบริหารส่วนตำบลศรีสองรัก	-	๑	
๑๓.	องค์การบริหารส่วนตำบลนาแหม่ม	๑	-	
๑๔.	องค์การบริหารส่วนตำบลน้ำหมาน	-	๑	

	<b>อำเภอวังสะพุง</b>			
๑๕.	เทศบาลตำบลศรีสงคราม	-	๑	
๑๖.	เทศบาลตำบลปากปวน	-	๑	
๑๗.	องค์การบริหารส่วนตำบลทรายขาว	-	๑	
๑๘.	องค์การบริหารส่วนตำบลเขาหลวง	-	๑	
๑๙.	องค์การบริหารส่วนตำบลผาน้อย	-	๑	
๒๐.	องค์การบริหารส่วนตำบลโคกขมิ้น	-	๑	
	<b>อำเภอนาดัง</b>			
๒๑.	เทศบาลตำบลนาดัง	๑	๑	
๒๒.	เทศบาลตำบลดอกคำ	๑	๑	
๒๓.	องค์การบริหารส่วนตำบลนาดัง	-	๑	
๒๔.	องค์การบริหารส่วนตำบลท่าสะอาด	๑	-	
๒๕.	องค์การบริหารส่วนตำบลท่าสวรรค์	๑	-	
	<b>อำเภอหนองหิน</b>			
๒๖.	เทศบาลตำบลหนองหิน	๒	๑	
๒๗.	องค์การบริหารส่วนตำบลปวนพุก	๑	-	
๒๘.	องค์การบริหารส่วนตำบลหนองหิน	๑	-	
	<b>อำเภอภูหลวง</b>			
๒๙.	องค์การบริหารส่วนตำบลหนองคัน	-	๑	
๓๐.	องค์การบริหารส่วนตำบลภูหอ	๒	-	
<b>ที่</b>	<b>องค์การปกครองส่วนท้องถิ่น</b>	<b>ระดับเพลิง (คัน)</b>	<b>รถยนต์บรรทุกน้ำ(คัน)</b>	<b>หมายเหตุ</b>
	<b>อำเภอผาขาว</b>			
๓๑.	เทศบาลตำบลโนนปอแดง	-	๒	
๓๒.	องค์การบริหารส่วนตำบลท่าช้างคล่อง	-	๑	
๓๓.	องค์การบริหารส่วนตำบลผาขาว	๑	-	
๓๔.	องค์การบริหารส่วนตำบลบ้านเพิ่ม	-	๑	
๓๕.	องค์การบริหารส่วนตำบลโนนป่าขวาง	-	๑	
	<b>อำเภอเอราวัณ</b>			
๓๖.	เทศบาลตำบลเอราวัณ	-	๑	
๓๗.	เทศบาลตำบลผาอินแปลง	-	๒	
๓๘.	องค์การบริหารส่วนตำบลทรัพย์ไพรวัลย์	-	๑	
๓๙.	องค์การบริหารส่วนตำบลผาสายยอด	-	๑	
	<b>อำเภอปากชม</b>			
๔๐.	เทศบาลตำบลปากชม	๒	๑	
๔๑.	เทศบาลตำบลเชียงกลม	๑	๑	
๔๒.	เทศบาลตำบลคอนสา	-	๑	
๔๓.	องค์การบริหารส่วนตำบลปากชม	-	๑	
๔๔.	องค์การบริหารส่วนตำบลหาดคัมภีร์	-	๑	
๔๕.	องค์การบริหารส่วนตำบลห้วยพิชัย	-	๑	
๔๖.	องค์การบริหารส่วนตำบลห้วยป่อจีน	-	๑	

ที่	องค์กรปกครองส่วนท้องถิ่น	ระดับเพลิง (คัน)	รถยนต์บรรทุกน้ำ(คัน)	หมายเหตุ
	<b>อำเภอภูกระดึง</b>			
๔๗.	เทศบาลตำบลภูกระดึง	๑	๒	
๔๘.	องค์การบริหารส่วนตำบลภูกระดึง	-	๑	
๔๙.	องค์การบริหารส่วนตำบลผานกเค้า	-	๑	
๕๐.	องค์การบริหารส่วนตำบลห้วยส้ม	-	๑	
๕๑.	องค์การบริหารส่วนตำบลศรีฐาน	-	๑	
	<b>อำเภอภูเรือ</b>			
๕๒.	เทศบาลตำบลภูเรือ	๑	๑	
๕๓.	เทศบาลตำบลร่องจิก	-	๑	
๕๔.	องค์การบริหารส่วนตำบลสานตม	๑	-	
๕๕.	องค์การบริหารส่วนตำบลท่าศาลา	๑	-	
๕๖.	องค์การบริหารส่วนตำบลปลาป่า	-	๑	
	<b>อำเภอนาแห้ว</b>			
๕๗.	เทศบาลตำบลนาแห้ว	-	๒	
๕๘.	องค์การบริหารส่วนตำบลนาพึง	-	๑	
	<b>อำเภอเขียงคาน</b>			
๕๙.	เทศบาลตำบลเขียงคาน	๓	๑	
๖๐.	เทศบาลตำบลเขาแก้ว	-	๑	
๖๑.	เทศบาลตำบลธาตุ	-	๑	
๖๒.	องค์การบริหารส่วนตำบลเขียงคาน	-	๑	
๖๓.	องค์การบริหารส่วนตำบลบุษม	-	๑	
๖๔.	องค์การบริหารส่วนตำบลปากตม	-	๑	
๖๕.	องค์การบริหารส่วนตำบลจอมศรี	-	๑	
๖๖.	องค์การบริหารส่วนตำบลนาซ่าว	-	๑	
	<b>อำเภอด่านซ้าย</b>			
๖๗.	เทศบาลตำบลด่านซ้าย	๒	๒	
๖๘.	เทศบาลตำบลศรีสองรัก	-	๑	
๖๙.	องค์การบริหารส่วนตำบลโป่ง	-	๑	
๗๐.	องค์การบริหารส่วนตำบลนาดี	-	๑	
๗๑.	องค์การบริหารส่วนตำบลโคกงาม	-	๑	
๗๒.	องค์การบริหารส่วนตำบลปากหมื่น	-	๑	
	<b>อำเภอท่าลี่</b>			
๗๓.	เทศบาลตำบลท่าลี่	๑	๑	
๗๔.	องค์การบริหารส่วนตำบลท่าลี่	๑	๑	
๗๕.	องค์การบริหารส่วนตำบลหนองผือ	-	๑	
	<b>รวม</b>	<b>๔๐</b>	<b>๖๘</b>	

๑๒. รายชื่อผู้ประสานงานและช่องทางการติดต่อ

หน่วยเฉพาะกิจของศูนย์ติดตามและแก้ไขปัญหาภัยพิบัติด้านการเกษตรจังหวัดเลย

ลำดับที่	หน่วยงาน	ผู้รับผิดชอบ	เจ้าหน้าที่ผู้ประสานงาน
๑	สนง.เกษตรและสหกรณ์ จังหวัดเลย	น.ส.สุภาวดี ออบสุนทร นักวิเคราะห์นโยบายและแผนชำนาญการ โทร. ๐๘๘-๕๔๘๙๑๕๐	น.ส.เบญญาภา แก้ววิเชียร นักวิเคราะห์นโยบายและแผนชำนาญการ โทร. ๐๘๒-๔๖๙๗๕๙๗
๒	สนง.เกษตรจังหวัดเลย	นายสันต์ จูซัง นักวิชาการเกษตรชำนาญการพิเศษ โทร. ๐๘๙-๘๖๓๐๑๕๑	นายศักดิ์สิทธิ์ กลางพงษ์ นักวิชาการเกษตรชำนาญการ โทร. ๐๙๓-๔๑๙๘๙๘๔
๓	สนง.ประมงจังหวัดเลย	นางกัตติกา ตูวิเชียร หัวหน้ากลุ่มบริหารจัดการด้านประมง โทร. ๐๖๑-๐๒๘๑๕๑๕	น.ส.วารุณี แจ็กกรัก เจ้าพนักงานประมงปฏิบัติงาน โทร. ๐๙๓๑๓๒๕๓๕๕
๔	สนง.ปศุสัตว์จังหวัดเลย	นายบรรชา วรสิทธิ์ หัวหน้ากลุ่มยุทธศาสตร์และสารสนเทศ โทร. ๐๘๑-๙๗๔๕๖๐๓	น.ส.ธัญชนก ไชยปะ เจ้าหน้าที่ระบบงานคอมพิวเตอร์ โทร. ๐๘๖-๔๕๗๓๒๘๒
๕	สนง.สหกรณ์จังหวัดเลย	นายจิตณรงค์ ลอยลม ผอ.กลุ่มส่งเสริมและพัฒนาการบริหาร โทร. ๐๘๑-๙๗๔๑๒๗๖	น.ส.วิไลพร พานกระดิ่ง นักวิชาการสหกรณ์ชำนาญการ โทร. ๐๙๑-๐๑๗๕๖๒๑
๖	สนง.การปฏิรูปที่ดิน จังหวัดเลย	นางวารุภรณ์ วรรณพิทักษ์ หัวหน้ากลุ่มยุทธศาสตร์และการปฏิรูปที่ดิน โทร. ๐๙๓-๔๑๙๘๙๘๔	นางอรทัย จาภิชา นักวิชาการปฏิรูปที่ดินชำนาญการ โทร. ๐๖๓-๖๕๕๘๕๖๘
๗	สนง.ตรวจบัญชีสหกรณ์เลย	นางสาวฉมาพันธ์ สุพรมอินทร์ นักวิชาการตรวจสอบบัญชีชำนาญการ โทร. ๐๙๕-๖๕๙๗๑๐๐	นางสิริยา ศิริภัทรภาโชค นักวิชาการตรวจสอบบัญชี โทร. ๐๘๘-๕๕๐๑๕๙๓
๘	โครงการชลประทานเลย	นายชัยยันต์ สุรสรณ์ นายช่างชลประทานอาวุโส โทร. ๐๘๑-๙๗๔๔๔๔๑	นายธัญฐ์ ศิริกล้า พนักงานคอมพิวเตอร์ โทร. ๐๖๓-๐๒๓๑๐๘๐
๙	สถานีพัฒนาที่ดินเลย	นายกิตติกร นาคะชัย นักวิชาการเกษตรชำนาญการ โทร. ๐๘๐-๒๘๖๗๙๔๗	นางวนิดา ชัยมกร เจ้าหน้าที่วิเคราะห์นโยบายและแผน โทร. ๐๘๐-๗๓๘๑๕๒๓
๑๐	ศูนย์วิจัยและพัฒนา การเกษตรเลย	น.ส.พรทิพย์ แผงจันทร์ ผอ.ศูนย์วิจัยและพัฒนาการเกษตรเลย โทร. ๐๙๑-๘๖๗๖๓๖๓	น.ส.ลาวัณย์ จันทร์อัมพร นักวิชาการเกษตรชำนาญการ โทร. ๐๙๙-๑๗๘๘๙๕๓
๑๑	การยางแห่งประเทศไทย จังหวัดเลย	นายเสกสรร สุขสันติพงศ์ ผู้ช่วยผอ.การยางแห่งประเทศไทยจังหวัดเลย โทร. ๐๖๓-๙๐๕๖๑๗๒	นายวัชรพงษ์ บัวเขียว หัวหน้าแผนงานและข้อมูล โทร. ๐๙๙-๖๑๔๙๒๘๗
๑๒	ศูนย์วิจัยข้าวชุมแพ	นายอำนาจ พงษ์พนัส เจ้าพนักงานการเกษตรชำนาญงาน โทร. ๐๙๓-๓๒๗๓๓๕๔	น.ส.ณัฐมน ชันสุวรรณา ผู้ช่วยนักวิชาการเกษตร โทร. ๐๙๘-๒๑๒๕๒๖๒

ลำดับที่	หน่วยงาน	ผู้รับผิดชอบ	เจ้าหน้าที่ผู้ประสานงาน
๑๓	ศูนย์หม่อนไหม เฉลิมพระเกียรติฯ เลย	นายพินิต สดสะอาด รท.ผอ.ศูนย์หม่อนไหมเฉลิมพระเกียรติฯเลย โทร. ๐๘๑-๒๖๐๒๐๒๓	น.ส.กาญจนาพร พันธรัตน์ นักวิชาการเกษตรปฏิบัติการ โทร. ๐๘๑-๘๖๔๘๒๘๙
๑๔	สนง.เศรษฐกิจการเกษตรที่ ๓	น.ส.ปวีศา ศิริกุล ผอ.ส่วนสารสนเทศการเกษตร โทร. ๐๘๘-๑๔๗๘๒๔๑	น.ส.วิภาวี ศรีทาสร้อย นักวิเคราะห์นโยบายและแผนชำนาญการ โทร. ๐๘๙-๗๓๓๙๘๗๙
๑๕	สนง.ทรัพยากรธรรมชาติและ สิ่งแวดล้อมจังหวัดเลย	นายเกรียงไกร ธนะสีสิงกูร ผอ.ส่วนทรัพยากรน้ำ โทร. ๐๘๓-๓๖๒๕๗๗๕	นายเอกภพ ภาเรือง นักวิเคราะห์นโยบายและแผนปฏิบัติการ โทร. ๐๘๗๘๑๙๐๒๙๙
๑๖	สนง.ป้องกันและบรรเทา สาธารณภัยจังหวัดเลย	นายรัชพล พุฒิมา หัวหน้าฝ่ายสงเคราะห์ผู้ประสบภัย โทร. ๐๘๘-๕๕๕๘๗๔๔	นายชาติรี เลิศอุดมโชค นักวิชาการเงินและบัญชีปฏิบัติการ โทร. ๐๘๗-๘๕๕๗๕๘๙
๑๗	สถานีอุตุนิยมวิทยาเลย	นายสมพงษ์ ชมภูเทศ ผอ.สถานีอุตุนิยมวิทยาเลย โทร. ๐๙๕-๖๔๙๗๕๕๕	น.ส.วรัญญา สมศรี เจ้าพนักงานอุตุนิยมวิทยาชำนาญงาน โทร. ๐๙๕-๑๙๔๒๕๑๖
๑๘	สนง.ธนาคารเพื่อการเกษตรและ สหกรณ์การเกษตรจังหวัดเลย	นายสมเกียรติ ลีลาธนาวิทย์ พนักงานบริหารสินเชื่อ โทร. ๐๙๒-๔๐๔๗๙๗๙	-

# ภาคผนวก



คำสั่งกระทรวงเกษตรและสหกรณ์  
ที่ ๗๗๒/๒๕๖๓

เรื่อง จัดตั้งศูนย์ติดตามและแก้ไขปัญหาภัยพิบัติด้านการเกษตร จังหวัด

ตามคำสั่งกระทรวงเกษตรและสหกรณ์ ที่ ๗๙๑/๒๕๕๕ ลงวันที่ ๑๓ พฤศจิกายน พ.ศ. ๒๕๕๕ ได้จัดตั้งศูนย์ติดตามและแก้ไขปัญหาภัยพิบัติด้านการเกษตร จังหวัดไว้แล้ว นั้น

เพื่อให้การดำเนินการ และการปฏิบัติงานด้านการป้องกันและแก้ไขปัญหาภัยพิบัติด้านการเกษตรระดับจังหวัด เป็นไปด้วยความเรียบร้อย และมีประสิทธิภาพ อาศัยอำนาจตามความในมาตรา ๒๑ แห่งพระราชบัญญัติระเบียบบริหารราชการแผ่นดิน พ.ศ. ๒๕๓๔ และที่แก้ไขเพิ่มเติม จึงยกเลิกคำสั่งกระทรวงเกษตรและสหกรณ์ ที่ ๗๙๑/๒๕๕๕ ลงวันที่ ๑๓ พฤศจิกายน พ.ศ. ๒๕๕๕ และจัดตั้งศูนย์ติดตามและแก้ไขปัญหาภัยพิบัติด้านการเกษตร จังหวัด ขึ้นใหม่ โดยมีองค์ประกอบ หน้าที่และอำนาจ ดังนี้

องค์ประกอบ

๑. เกษตรและสหกรณ์จังหวัด	ผู้อำนวยการศูนย์
๒. เกษตรจังหวัด	กรรมการ
๓. ประมงจังหวัด	กรรมการ
๔. ปศุสัตว์จังหวัด	กรรมการ
๕. สหกรณ์จังหวัด	กรรมการ
๖. ปฏิรูปที่ดินจังหวัด	กรรมการ
๗. หัวหน้าสำนักงานตรวจบัญชีสหกรณ์	กรรมการ
๘. ผู้อำนวยการสำนักงานเศรษฐกิจการเกษตรเขต	กรรมการ
๙. ผู้อำนวยการโครงการชลประทาน	กรรมการ
๑๐. ผู้อำนวยการศูนย์เมล็ดพันธุ์ข้าว	กรรมการ
๑๑. ผู้อำนวยการศูนย์วิจัยข้าว	กรรมการ
๑๒. ผู้อำนวยการศูนย์วิจัยและพัฒนาการเกษตร	กรรมการ
๑๓. ผู้อำนวยการศูนย์หม่อนไหมเฉลิมพระเกียรติ สมเด็จพระนางเจ้าสิริกิติ์ พระบรมราชินีนาถ	กรรมการ
๑๔. ผู้อำนวยการสถานีพัฒนาที่ดิน	กรรมการ
๑๕. ผู้อำนวยการสำนักงานทรัพยากรธรรมชาติและสิ่งแวดล้อมจังหวัด	กรรมการ
๑๖. หัวหน้าสำนักงานป้องกันและบรรเทาสาธารณภัยจังหวัด	กรรมการ
๑๗. ผู้อำนวยการสถานีอุตุนิยมวิทยาจังหวัด	กรรมการ
๑๘. ผู้อำนวยการการยางแห่งประเทศไทยสาขาหรือจังหวัด	กรรมการ

- |  |                              |
|--|------------------------------|
| ๑๙. ผู้อำนวยการสำนักงานธนาคารเพื่อการเกษตร<br>และสหกรณ์การเกษตรจังหวัด           | กรรมการ                      |
| ๒๐. หัวหน้ากลุ่มช่วยเหลือเกษตรกรและโครงการพิเศษ<br>สำนักงานเกษตรและสหกรณ์จังหวัด | กรรมการ<br>และเลขานุการศูนย์ |

หน้าที่และอำนาจ

๑. จัดทำแผนป้องกันและบรรเทาสาธารณภัยด้านการเกษตรระดับจังหวัด และพิจารณา  
ทบทวนแผนให้สอดคล้องเหมาะสมกับสถานการณ์ที่เกิดขึ้นในแต่ละช่วงเวลา
  ๒. ติดตามสถานการณ์เพื่อประเมินผลกระทบด้านการเกษตรรวมทั้งแจ้งเตือนภัยให้เกษตรกร  
ทราบได้อย่างรวดเร็วทันต่อสถานการณ์
  ๓. รายงานการดำเนินการของศูนย์ติดตามและแก้ไขปัญหาภัยพิบัติด้านการเกษตรระดับจังหวัด  
สถานการณ์ ข้อมูลความเสียหาย การให้ความช่วยเหลือ รวมทั้งปัญหา อุปสรรคในการดำเนินการช่วยเหลือ  
เกษตรกรให้ศูนย์ติดตามและแก้ไขปัญหาภัยพิบัติด้านการเกษตร กระทรวงเกษตรและสหกรณ์ทราบ
  ๔. ติดตาม เฝ้าระวังการช่วยเหลือผู้ประสบภัยพิบัติด้านการเกษตรของหน่วยงานในสังกัด  
กระทรวงเกษตรและสหกรณ์ที่เกี่ยวข้องภายในจังหวัด ให้เกิดความรวดเร็ว ถูกต้อง และเหมาะสมต่อสถานการณ์
  ๕. ประสานงานกับหน่วยงานอื่นหรือคณะกรรมการอื่น ทั้งในและนอกสังกัดกระทรวงเกษตร  
และสหกรณ์ที่เกี่ยวข้องกับการบรรเทาความเสียหายที่เกิดขึ้นจากภัยพิบัติ
  ๖. แต่งตั้งคณะทำงานหรือมอบหมายเจ้าหน้าที่เพื่อปฏิบัติงานตามที่เห็นสมควร
  ๗. ปฏิบัติงานอื่นๆ ตามที่ปลัดกระทรวงเกษตรและสหกรณ์มอบหมาย
- ทั้งนี้ ตั้งแต่บัดนี้เป็นต้นไป

สั่ง ณ วันที่ ๑๗ มิถุนายน พ.ศ. ๒๕๖๓

(นายอนันต์ สุวรรณรัตน์)  
ปลัดกระทรวงเกษตรและสหกรณ์



## คาดการณ์พื้นที่ที่มีโอกาสเกิดน้ำท่วมในพื้นที่ทำการเกษตร ปี 2566

การคาดการณ์น้ำท่วม เป็นการคาดการณ์โอกาสที่จะเกิดน้ำท่วมในพื้นที่ทำการเกษตรล่วงหน้า เพื่อใช้ในการจัดทำแผนเตรียมรับสถานการณ์น้ำท่วมในพื้นที่ทำการเกษตร ในช่วงฤดูฝน ปี 2566 สำหรับการวิเคราะห์ข้อมูลเพื่อคาดการณ์น้ำท่วมประกอบด้วย

1. ข้อมูลเชิงพื้นที่ ซึ่งเป็นข้อมูลเชิงกายภาพแสดงถึงความเสี่ยงต่อการเกิดน้ำท่วม อาทิเช่น ความลาดชันของพื้นที่ สภาพพื้นที่ (ลุ่ม, ดอน, ที่สูง) ความสามารถในการระบายน้ำของดิน เป็นต้น
2. ข้อมูลสถิติพื้นที่ที่เคยเกิดน้ำท่วมซ้ำ
3. ข้อมูลคาดหมายลักษณะอากาศช่วงฤดูฝนของประเทศไทย

จากการวิเคราะห์ข้อมูลเชิงพื้นที่ คาดการณ์ว่าพื้นที่ที่มีโอกาสเกิดน้ำท่วมในพื้นที่ทำการเกษตรในช่วงปี 2566 พบว่า ครอบคลุมในพื้นที่ 7.04 ล้านไร่ ซึ่งอยู่ในพื้นที่ 64 จังหวัด 507 อำเภอ 3,702 ตำบล ดังนี้ (ภาพที่ 1, ตารางที่ 1)

1. ภาคเหนือ พื้นที่เกษตรที่มีโอกาสที่น้ำท่วมใน 15 จังหวัด ประกอบด้วย กำแพงเพชร เชียงราย เชียงใหม่ ตาก นครสวรรค์ น่าน พะเยา พิจิตร พิษณุโลก เพชรบูรณ์ แพร่ ลำปาง สุโขทัย อุตรดิตถ์ และอุทัยธานี คิดเป็นพื้นที่ประมาณ 2.34 ล้านไร่

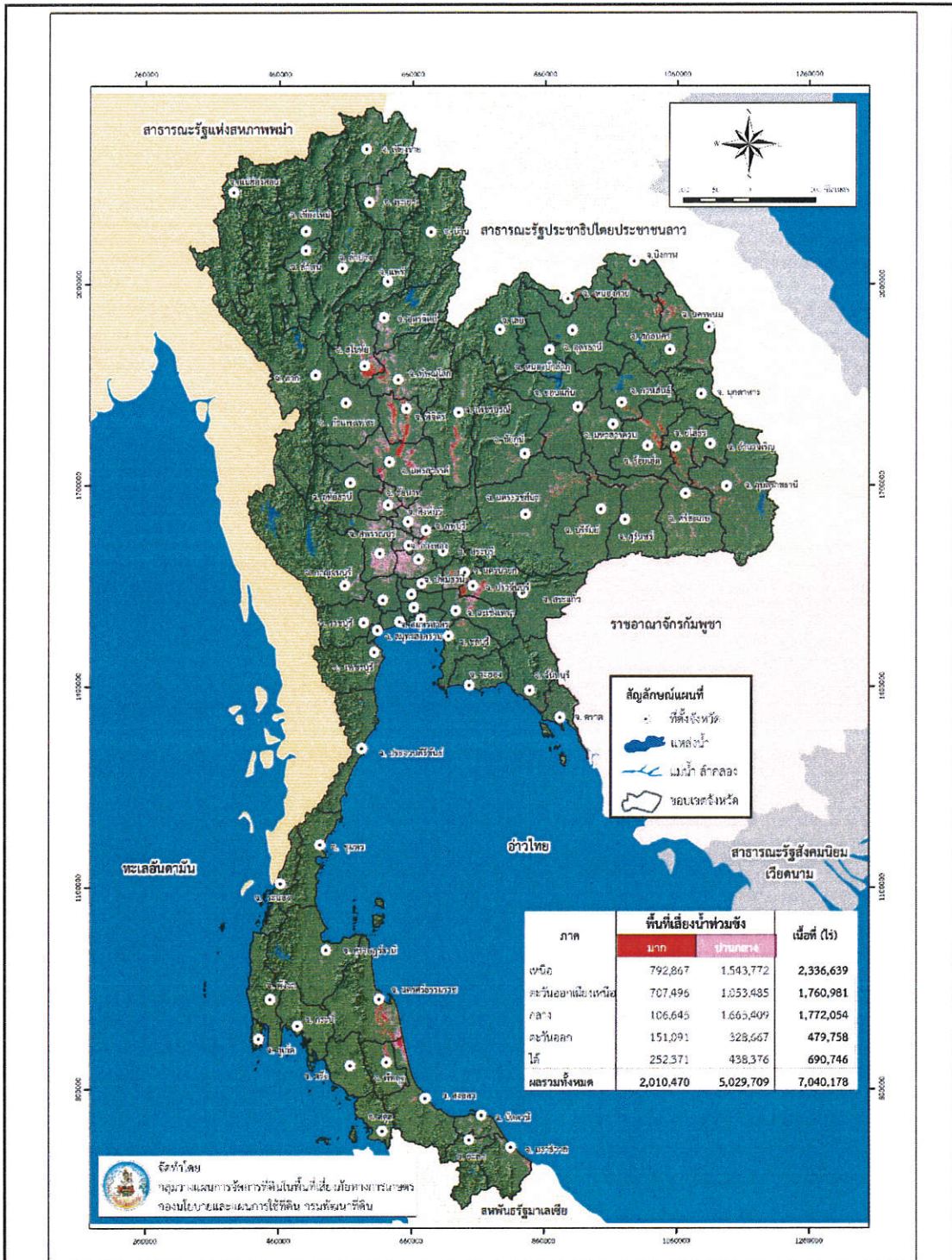
2. ภาคตะวันออกเฉียงเหนือ พื้นที่เกษตรที่มีโอกาสที่น้ำท่วมใน 19 จังหวัด ประกอบด้วย กาฬสินธุ์ ขอนแก่น ชัยภูมิ นครพนม นครราชสีมา บึงกาฬ บุรีรัมย์ มหาสารคาม มุกดาหาร ยโสธร ร้อยเอ็ด ศรีสะเกษ สกลนคร สุรินทร์ หนองคาย หนองบัวลำภู อำนาจเจริญ อุตรดิตถ์ และ อุบลราชธานี คิดเป็นพื้นที่ประมาณ 1.76 ล้านไร่

3. ภาคกลาง พื้นที่เกษตรที่มีโอกาสที่น้ำท่วมใน 13 จังหวัด ประกอบด้วย กาญจนบุรี ชัยนาท นครนายก นครปฐม ปทุมธานี พระนครศรีอยุธยา เพชรบุรี ราชบุรี ลพบุรี สระบุรี สิงห์บุรี สุพรรณบุรี และ อ่างทอง คิดเป็นพื้นที่ทั้งหมดประมาณ 1.77 ล้านไร่

4. ภาคตะวันออก พื้นที่เกษตรที่มีโอกาสที่น้ำท่วมใน 7 จังหวัด ประกอบด้วย จันทบุรี ฉะเชิงเทรา ชลบุรี ตราด ปราจีนบุรี ระยอง และสระแก้ว คิดเป็นพื้นที่ประมาณ 0.48 ล้านไร่

5. ภาคใต้ พื้นที่เกษตรที่มีโอกาสที่จะเกิดน้ำท่วมใน 10 จังหวัด ได้แก่ ตรัง นครศรีธรรมราช นราธิวาส ปัตตานี พังงา พัทลุง ยะลา สงขลา สตูล และสุราษฎร์ธานี คิดเป็นพื้นที่ประมาณ 0.69 ล้านไร่

\*ทั้งนี้จังหวัดที่ควรเฝ้าระวังเป็นพิเศษ\* คาดว่าพื้นที่เกษตรที่มีโอกาสสูงที่จะเกิดน้ำท่วม ส่งผลให้พืชที่ปลูกได้รับความเสียหายหรือตายจากสภาวะน้ำท่วม และส่งผลกระทบต่อเศรษฐกิจเติบโต ได้แก่ นครสวรรค์ พิจิตร สุโขทัย พิษณุโลก นครราชสีมา ร้อยเอ็ด สกลนคร สุพรรณบุรี พระนครศรีอยุธยา ปราจีนบุรี ฉะเชิงเทรา นครศรีธรรมราช และสงขลา



หมายเหตุ : การคาดการณ์พื้นที่เกษตรที่มีโอกาสจะเกิดน้ำท่วมได้จากการวิเคราะห์ เป็นการคาดหมายระยะยาว ใช้เพื่อการคาดการณ์สำหรับวางแผนเตรียมการรับมือกับสถานการณ์ภัย อาจมีการคาดเคลื่อนได้ขึ้นอยู่กับความแปรปรวนของสภาพอากาศ สถานการณ์ปรากฏการณ์เอลนีโญ/ลานีญา และการบริหารจัดการในแต่ละพื้นที่ ซึ่งจะต้องมีการเฝ้าติดตามสถานการณ์อย่างใกล้ชิด

ภาพที่ 1 แผนที่คาดการณ์พื้นที่ที่มีโอกาสเกิดน้ำท่วมในพื้นที่ทำการเกษตรปี 2566

ตารางที่ 1 แสดงจังหวัดที่มีโอกาสเกิดน้ำท่วมในพื้นที่ทำการเกษตร ปี 2566

ภาค	จังหวัด	อำเภอ	ตำบล	เนื้อที่ (ไร่)
ภาคเหนือ	กำแพงเพชร	11	66	71,645
	เชียงราย	13	69	55,055
	เชียงใหม่	2	7	6,127
	ตาก	6	15	3,649
	นครสวรรค์	13	112	539,783
	น่าน	7	34	9,553
	พะเยา	8	40	54,561
	พิจิตร	12	86	495,100
	พิษณุโลก	9	75	313,300
	เพชรบูรณ์	9	74	250,879
	แพร่	3	11	1,108
	ลำปาง	1	1	38
	สุโขทัย	8	65	370,012
	อุตรดิตถ์	5	30	134,705
	อุทัยธานี	5	22	31,124
<b>ภาคเหนือ ผลรวม</b>	<b>15</b>	<b>112</b>	<b>707</b>	<b>2,336,639</b>
ภาคตะวันออกเฉียงเหนือ	กาฬสินธุ์	13	68	54,468
	ขอนแก่น	17	80	73,598
	ชัยภูมิ	11	61	71,299
	นครพนม	12	74	161,797
	นครราชสีมา	29	208	207,933
	บึงกาฬ	7	42	74,425
	บุรีรัมย์	23	114	79,760
	มหาสารคาม	10	54	40,698
	มุกดาหาร	6	26	7,696
	ยโสธร	9	72	110,460
	ร้อยเอ็ด	18	126	209,274
	ศรีสะเกษ	22	173	160,254
	สกลนคร	17	102	169,194
	สุรินทร์	16	97	73,742

ตารางที่ 1 (ต่อ)

ภาค	จังหวัด	อำเภอ	ตำบล	เนื้อที่ (ไร่)
ภาคตะวันออกเฉียงเหนือ	หนองคาย	8	44	62,122
	หนองบัวลำภู	3	3	144
	อำนาจเจริญ	7	40	37,628
	อุดรธานี	13	61	19,342
	อุบลราชธานี	19	127	147,147
<b>ภาคตะวันออกเฉียงเหนือ ผลรวม</b>	<b>19</b>	<b>260</b>	<b>1,572</b>	<b>1,760,981</b>
ภาคกลาง	กาญจนบุรี	4	31	53,170
	ชัยนาท	7	41	142,830
	นครนายก	4	30	127,413
	นครปฐม	3	23	37,102
	ปทุมธานี	2	7	783
	พระนครศรีอยุธยา	16	195	443,702
	เพชรบุรี	6	62	24,887
	ราชบุรี	2	9	7,501
	ลพบุรี	11	95	227,057
	สระบุรี	7	24	45,417
	สิงห์บุรี	6	42	73,610
	สุพรรณบุรี	10	97	490,670
	อ่างทอง	7	71	97,912
<b>ภาคกลาง ผลรวม</b>	<b>13</b>	<b>85</b>	<b>727</b>	<b>1,772,054</b>
ภาคตะวันออก	จันทบุรี	4	20	8,755
	ฉะเชิงเทรา	10	75	136,767
	ชลบุรี	4	30	26,534
	ตราด	3	17	9,411
	ปราจีนบุรี	7	60	275,070
	ระยอง	4	13	1,564
	สระแก้ว	8	39	21,657
<b>ภาคตะวันออก ผลรวม</b>	<b>13</b>	<b>85</b>	<b>727</b>	<b>1,772,054</b>
ภาคใต้	ตรัง	5	22	3,671
	นครศรีธรรมราช	14	90	305,537

ตารางที่ 1 (ต่อ)

ภาค	จังหวัด	อำเภอ	ตำบล	เนื้อที่ (ไร่)
ภาคใต้	นราธิวาส	12	60	66,718
	ปัตตานี	12	99	50,975
	พังงา	1	2	186
	พัทลุง	6	29	66,978
	ยะลา	2	23	11,777
	สงขลา	13	68	166,307
	สตูล	4	8	2,480
	สุราษฎร์ธานี	11	41	16,116
ภาคใต้ ผลรวม	10	10	442	690,746
ผลรวมทั้งหมด	64	507	3,702	7,040,178

## แนวทางการจัดการพื้นที่ที่เกิดน้ำท่วม

การจัดการพื้นที่ที่เกิดน้ำท่วม สามารถจำแนกตามสภาพพื้นที่ที่เกิดจากน้ำท่วมออกเป็น 6 ประเภท คือ

1. บริเวณพื้นที่ที่น้ำท่วมมานานจนเกิดเน่าเสีย ไม่ว่าจะเป็พื้นที่การเกษตร พื้นที่ในชุมชนและอุตสาหกรรม ให้ใช้สารบำบัดน้ำเสียและขจัดกลิ่นเหม็นจากสารเร่งซูเปอร์ พด.6 จำนวน 15-25 ลิตรต่อไร่ ในน้ำท่วมขังลึก 10-15 ซม. หากความลึกเฉลี่ย 75 ซม. ให้ใช้น้ำหมักชีวภาพเฉลี่ย 120 ลิตร กรณีน้ำขังมีความลึกมากกว่าที่ระบุไว้ให้คำนวณตามสัดส่วน โดยเทลงบริเวณที่น้ำท่วมขังที่มีกลิ่นเน่าเหม็นทุก ๆ 10 วัน และบริเวณน้ำท่วมที่มีกลิ่นเน่าเหม็นมากทุก ๆ 3 วัน เพื่อช่วยบำบัดน้ำเสียและขจัดกลิ่นเหม็นก่อน

2. พื้นที่นาข้าวที่อยู่ในเขตชลประทาน กรณีที่นาข้าวถูกน้ำท่วมจนเสียหายหมด ให้ใช้ พด.2 ในอัตรา 5 ลิตรต่อพื้นที่ 1 ไร่ ไร่ ไร่ ไร่ เพื่อให้ตอซังย่อยสลายเร็วขึ้น หากกรณีพื้นที่นาข้าวเป็นดินเปรี้ยวจัดรุนแรงมากถึงรุนแรงปานกลาง ใช้วัสดุปูนเพื่อการเกษตร (ปูนมาร์ล โดโลไมท์) ในพื้นที่นาข้าวที่เป็นดินเปรี้ยวจัด ในอัตรา 100-300 กิโลกรัมต่อไร่ เพื่อช่วยปรับสภาพดินให้เป็นกลาง

3. พื้นที่นาข้าวที่อยู่นอกเขตชลประทาน หากนาข้าวถูกน้ำท่วมจนเสียหายหมด ให้ใช้ พด.2 ในอัตรา 5 ลิตรต่อพื้นที่ 1 ไร่ พร้อมกันนั้นกรมพัฒนาที่ดินยังแจกเมล็ดพันธุ์พืชปุ๋ยสดให้เกษตรกรปลูกหลังน้ำลด เพื่อปรับปรุงบำรุงดิน และเพิ่มธาตุอาหาร จำพวกปอเทือง โสนแอฟริกัน ถั่วพรี ถั่วมะแฮะ และพืชตระกูลถั่ว ให้เกษตรกรปลูก ช่วยเพิ่มการดูดซับธาตุอาหารพืชในดิน ลดการสูญเสียธาตุอาหารจากการถูกชะล้าง และเพิ่มธาตุอาหารไนโตรเจน ฟอสฟอรัส และโพแทสเซียม ตามชนิดและปริมาณที่เหมาะสมกับพืชที่ปลูก ในอัตราประมาณ 5-8 กิโลกรัมต่อไร่

4. พื้นที่นาข้าวที่ถูกน้ำพัดพาหน้าดิน กรณีที่นาข้าวถูกน้ำพัดพาหน้าดิน ทำให้หน้าดินสูญเสียแร่ธาตุอาหารที่เป็นประโยชน์ต่อพืช ให้ปรับปรุงดินโดยการใส่ปุ๋ยหมักในอัตรา 2 ตันต่อไร่ เพื่อปรับปรุงสภาพดินให้มีความอุดมสมบูรณ์

5. พื้นที่ไม้ผล หรือไม้ยืนต้น กรณีพื้นที่ไม้ผล หรือไม้ยืนต้นถูกน้ำท่วม ควรปรับปรุงบำรุงดินในพื้นที่สวนผลไม้ หลังน้ำลด เพื่อช่วยเหลือรากต้นไม้ผลที่ขาดออกซิเจน ขณะที่เศษซากพืชซากสัตว์ที่ทับถมอยู่ในดินเกิดการย่อยสลายในสภาพไม่มีอากาศ เกิดเป็นก๊าซพิษที่เป็นอันตรายต่อรากต้นไม้ เช่น ก๊าซมีเทน ก๊าซไข่เน่า เป็นต้น หลังจากน้ำเริ่มลดลงใกล้แห้งต้องรีบดำเนินการแก้ไขและป้องกันความเสียหายที่จะเกิดขึ้นกับต้นไม้ผล คือ หากพบว่า ต้นไม้ที่ลำต้นเอนใกล้ล้ม ให้ใช้ไม้ยาวๆ ค้ำยันไว้ โดยไม่เข้าไปเหยียบย่ำโคนต้น จากนั้นต้องระบายน้ำที่แช่ขังบริเวณโคนต้นออกให้หมด เมื่อดินเริ่มแห้งให้ตัดแต่งกิ่งที่ใบแก่และใบที่ไม่ได้รับแสงแดดออกใส่ปุ๋ยหมักหรือปุ๋ยคอกร่วมกับปุ๋ยเคมีบำรุงดิน โดยใส่บริเวณรอบ ๆ ทรงพุ่ม สำหรับปุ๋ยหมักที่ใช้ให้ขยายเชื้อสารเร่งซูเปอร์ พด.3 ก่อน รดด้วยน้ำหมักชีวภาพที่เตรียมจากสารเร่งซูเปอร์ พด.2 เจือจาง 1:500 เพื่อเร่งการเจริญของระบบรากพืช กรณีพื้นที่ปลูกไม้ผลที่เป็นดินกรด ใช้วัสดุปูนเพื่อการเกษตร (ปูนมาร์ล โดโลไมท์) ในอัตราประมาณ 500-1,000 กิโลกรัมต่อไร่ เพื่อปรับสภาพดินที่มีปัญหา เช่น ดินกรด ดินเปรี้ยว แก้ไขความเป็นกรดแผลงในดิน และช่วยให้เนื้อดินไม่แน่นทึบ โดยการหว่านให้ทั่วพื้นที่หรือโดยรอบโคนต้นแล้วไถกลบ จะช่วยให้ดินมีสภาพเป็นกลาง

6. พื้นที่ปลูกพืชไร่ หากพืชตายเหลือแต่ตอซัง ให้ทำการไถกลบเศษซากพืช และส่งเสริมให้ปลูกถั่วหรือพืชปุ๋ยสดโดยพิจารณาพื้นที่ที่มีความเหมาะสมในการดำเนินการ

หากเกิดพื้นที่น้ำท่วม และมีน้ำไหลหลากด้วย และกลัวว่าสภาพดินอาจเสื่อม เกษตรกรควรปรึกษา  
หมอดินเพื่อตรวจสอบสภาพดินก่อนว่า ขาดธาตุอาหารประเภทใดบ้าง อย่างไรก็ตาม หากพื้นที่น้ำท่วมขัง โดย  
ไม่มีการชะล้างหน้าดิน เกษตรกรไม่ต้องห่วงมาก เมื่อน้ำลดจุลินทรีย์หน้าดินก็มีเหมือนเดิม ไม่จำเป็นต้องปรับ  
สภาพดินอะไรมากนัก เพราะดินส่วนล่างยังปกติทุกอย่าง

ข้อมูล ณ วันที่ 27 เมษายน 2566

กลุ่มวางแผนการจัดการที่ดินในพื้นที่เสี่ยงภัยทางการเกษตร

กองนโยบายและแผนการใช้ที่ดิน

กรมพัฒนาที่ดิน

## การคาดการณ์พื้นที่ที่มีโอกาสเกิดดินโคลนถล่ม ปี 2566

จากการวิเคราะห์ข้อมูลเชิงพื้นที่และสถิติการเกิดดินถล่มในอดีต ประกอบกับโอกาสในการเกิดพายุฝนในพื้นที่ พบว่าพื้นที่ที่มีโอกาสเกิดดินถล่ม ปี 2566 มีจำนวน 28 จังหวัด 119 อำเภอ 600 ตำบล คิดเป็นเนื้อที่ 194,413 ไร่ ดังนี้

ช่วงเดือนพฤษภาคม – กันยายน 2566 พื้นที่ที่มีโอกาสเกิดดินถล่ม ได้แก่ จังหวัดแม่ฮ่องสอน จังหวัดเชียงราย และจังหวัดตาก

ช่วงเดือนตุลาคม 2566 – มกราคม 2567 พื้นที่ที่มีโอกาสเกิดดินถล่ม ได้แก่ จังหวัดนครศรีธรรมราช จังหวัดสุราษฎร์ธานี และจังหวัดพังงา

โดยพื้นที่ที่ควรเฝ้าระวังเป็นพิเศษ จำนวน 6 จังหวัด ประกอบด้วย จังหวัดแม่ฮ่องสอน เชียงราย ตาก นครศรีธรรมราช สุราษฎร์ธานี และพังงา

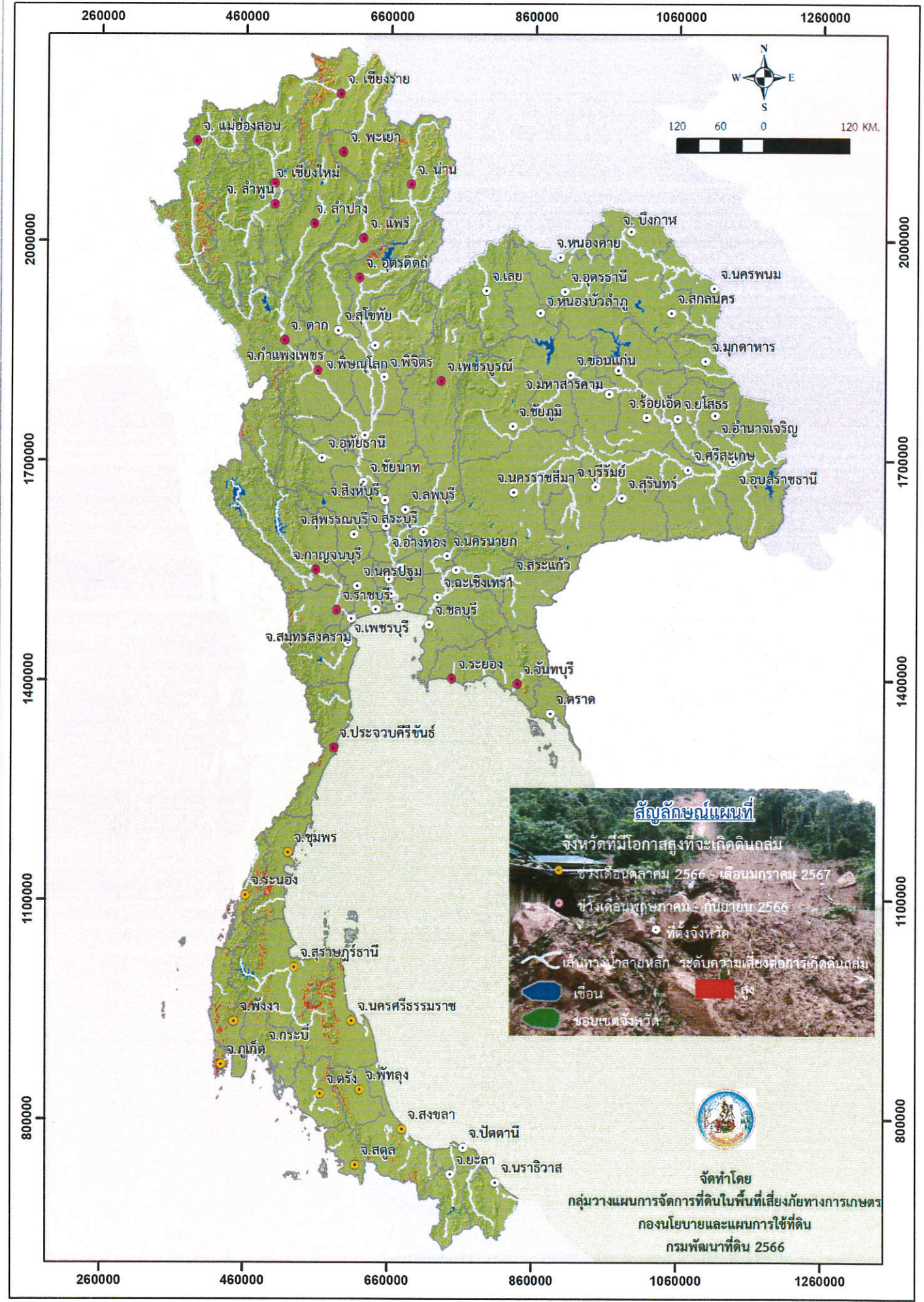
และจากการคาดการณ์พายุหมุนเขตร้อนของกรมอุตุนิยมวิทยา ช่วงฤดูฝนปีนี้ คาดว่า จะมีพายุหมุนเขตร้อน เคลื่อนเข้าสู่ประเทศไทยจำนวน 1 - 2 ลูก โดยช่วงปลายเดือนเมษายนถึงเดือนพฤษภาคม อาจมีหย่อมความกดอากาศต่ำก่อตัวขึ้นบริเวณ ทะเลอันดามัน ซึ่งอาจทวีกำลังแรงขึ้นเป็นพายุดีเปรสชันและพายุไซโคลนได้ โดยมีการเคลื่อนตัวทางทิศเหนือค่อนไปทางตะวันออกและอาจเข้าใกล้ด้านตะวันตกของประเทศไทย ซึ่งทำให้บริเวณด้านตะวันตกของทั้งภาคเหนือและภาคกลางรวมทั้งภาคใต้จะมีฝนเพิ่มมากขึ้น อาจก่อให้เกิดสภาวะน้ำท่วมฉับพลันและน้ำป่าไหลหลากได้

อย่างไรก็ตาม จะต้องคอยเฝ้าระวังลักษณะอากาศ ปริมาณฝนสะสม และปริมาณน้ำฝนที่ตกใน 24 ชั่วโมง เป็นระยะๆ อย่างใกล้ชิด อย่างน้อยล่วงหน้า 3 วัน เพื่อการคาดการณ์สถานการณ์ที่แม่นยำยิ่งขึ้น ซึ่งปริมาณน้ำฝนสะสมในพื้นที่เป็นตัวแปรที่สำคัญและเป็นตัวเร่งที่จะทำให้พื้นที่เสี่ยงนั้นๆ เกิดดินถล่ม

ข้อมูล ณ วันที่ 25 เมษายน 2566  
กลุ่มวางแผนการจัดการที่ดินในพื้นที่เสี่ยงภัยทางการเกษตร  
กองนโยบายและแผนการใช้ที่ดิน  
กรมพัฒนาที่ดิน



# แผนที่คาดการณ์พื้นที่ที่มีโอกาสเกิดดินถล่ม ปี 2566



## สัญลักษณ์แผนที่

จังหวัดที่มีโอกาสสูงที่จะเกิดดินถล่ม

- ช่วงเดือนตุลาคม 2566 - เดือนมกราคม 2567
- ช่วงเดือนพฤษภาคม - กันยายน 2566
- ที่ตั้งจังหวัด
- เส้นทางน้ำสายหลัก ระดับความเสี่ยงต่อการเกิดดินถล่ม
- เขื่อน
- ขอบเขตจังหวัด



จัดทำโดย  
 กลุ่มวางแผนการจัดการที่ดินในพื้นที่เสี่ยงภัยทางธรณีวิทยา  
 กองนโยบายและแผนการใช้ที่ดิน  
 กรมพัฒนาที่ดิน 2566

ภาค	จังหวัด	จำนวนตำบล	จำนวนอำเภอ	เนื้อที่ (ไร่)
ภาคกลาง	กาญจนบุรี	23	6	3,318
	ราชบุรี	8	5	1,388
	ประจวบคีรีขันธ์	12	5	1,011
ภาคกลาง ผลรวม	3	43	16	5,717
ภาคตะวันออกเฉียง	จันทบุรี	16	8	819
	ระยอง	1	1	196
ภาคตะวันออกเฉียง ผลรวม	2	17	9	1,015
ภาคใต้	นครศรีธรรมราช	60	18	34,690
	สุราษฎร์ธานี	54	17	16,554
	พังงา	38	8	10,276
	ชุมพร	36	8	9,303
	ภูเก็ต	15	3	7,700
	ระนอง	27	5	5,346
	สงขลา	20	7	5,020
	ตรัง	29	9	4,791
	พัทลุง	12	5	4,766
	กระบี่	33	8	2,026
	สตูล	16	6	408
	ภาคใต้ ผลรวม	11	340	94
ภาคเหนือ	แม่ฮ่องสอน	24	4	31,222
	เชียงราย	60	17	24,334
	ตาก	18	8	8,456
	อุตรดิตถ์	11	4	7,452
	เชียงใหม่	31	12	6,389
	น่าน	18	9	4,593
	ลำปาง	10	5	2,382
	พะเยา	11	5	1,109
	กำแพงเพชร	4	3	368
	แพร่	4	2	223
	เพชรบูรณ์	3	3	168
	ลำพูน	6	3	105
ภาคเหนือ ผลรวม	12	200	75	86,801
ผลรวมทั้งหมด	28	600	119	194,413

## คาดการณ์ความแห้งแล้งในพื้นที่ทำการเกษตรจากสภาวะฝนทิ้งช่วง ปี 2566

ภัยแล้งที่เกิดขึ้นในช่วงฤดูฝน โดยปกติแล้วจะเกิดขึ้นในช่วงกลางฤดูฝน ประมาณปลายเดือน มิถุนายนถึงเดือนกรกฎาคม ซึ่งเกิดจากสภาวะฝนทิ้งช่วง โดยภัยแล้งลักษณะนี้จะเกิดขึ้นเฉพาะ ท้องถิ่นหรือบางบริเวณ บางครั้งอาจครอบคลุมพื้นที่เป็นบริเวณกว้างเกือบทั่วประเทศ

ดังนั้นเพื่อเตรียมรับสถานการณ์ความแห้งแล้งการคาดการณ์ความแห้งแล้งในพื้นที่ทำการเกษตรจากสภาวะฝนทิ้งช่วง กรมพัฒนาที่ดินจึงได้มีการคาดการณ์ความแห้งแล้งจากสภาวะฝนทิ้งช่วงล่วงหน้า สำหรับใช้ในการจัดทำแผนเตรียมรับสถานการณ์ที่จะเกิดขึ้น โดยทำการวิเคราะห์ข้อมูล ด้วยระบบสารสนเทศภูมิศาสตร์ โดยใช้วิธีการถ่วงน้ำหนักจากปัจจัยต่าง ๆ ซึ่งปัจจัยที่ใช้ในการวิเคราะห์ ข้อมูลเพื่อคาดการณ์ความแห้งแล้งประกอบด้วย

1. ข้อมูลเชิงพื้นที่ ซึ่งเป็นข้อมูลเชิงกายภาพแสดงถึงความเสี่ยงต่อการเกิดความแห้งแล้ง อาทิ เช่น ข้อมูลดิน ระยะห่างจากแหล่งน้ำต้นทุน เป็นต้น
2. ข้อมูลสถิติพื้นที่ที่ประสบความแห้งแล้ง
3. ข้อมูลพื้นที่เสี่ยงความแห้งแล้งด้านอุตุนิยมวิทยา
4. ข้อมูลและปัจจัยแวดล้อมอื่นที่สำคัญได้แก่ ปริมาณน้ำที่พืชต้องการใช้ตลอดอายุการเพาะปลูก และปริมาณน้ำต้นทุน
5. ข้อมูลคาดการณ์อากาศช่วงฤดูฝน ของกรมอุตุนิยมวิทยา

จากการคาดการณ์พื้นที่เกษตรที่มีโอกาสเกิดความแห้งแล้งจากฝนทิ้งช่วง ปี 2566 พบว่าพื้นที่เกษตรนอกเขตชลประทานที่อาศัยน้ำฝนเป็นหลักหลายพื้นที่มีโอกาสประสบปัญหาภัยแล้งจากฝนทิ้งช่วงได้ โดยเฉพาะนาข้าวบางพื้นที่มีโอกาสเกิดภัยแล้งในช่วงต้นฤดูการเพาะปลูกซึ่งเป็นช่วงของการเจริญเติบโตทาง ลำต้นและใบ บางพื้นที่จะส่งผลกระทบต่อในช่วงระยะการตั้งท้อง ซึ่งจากการคาดการณ์ฯ ปี 2566 พบว่าพื้นที่ทำการเกษตรที่มีโอกาสประสบความแห้งแล้งจากฝนทิ้งช่วงรวม 48 จังหวัด คิดเป็นเนื้อที่ 3,863,498 ไร่ ได้แก่

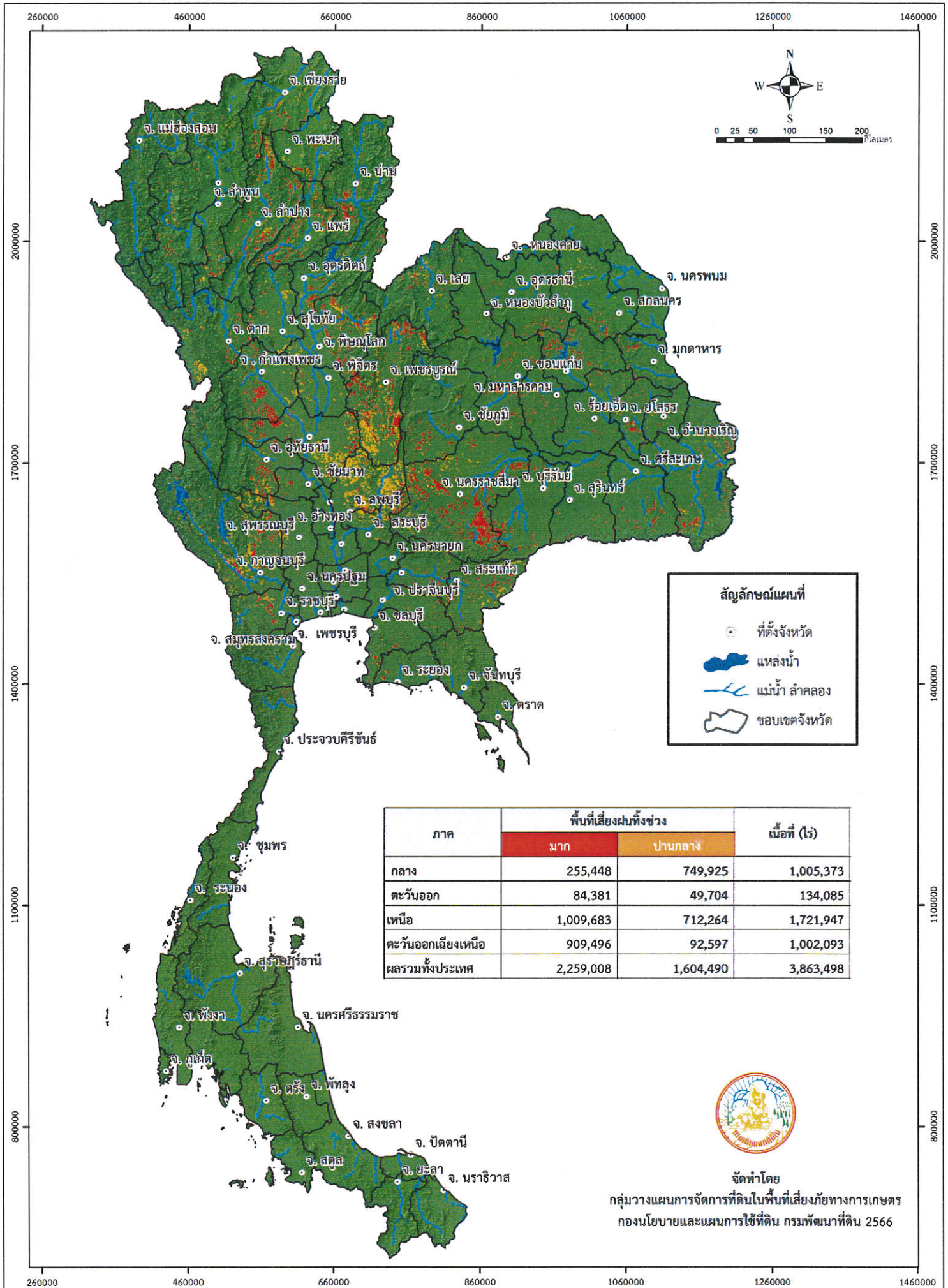
1. ภาคเหนือ พื้นที่ทำการเกษตรนอกเขตชลประทานที่มีโอกาสเกิดความแห้งแล้งจากฝนทิ้งช่วง จำนวน 17 จังหวัด 169 อำเภอ 744 ตำบล คิดเป็นพื้นที่ 1,721,947 ไร่ ได้แก่ กำแพงเพชร เชียงราย เชียงใหม่ ตาก นครสวรรค์ น่าน พะเยา พิจิตร พิษณุโลก เพชรบูรณ์ แพร่ แม่ฮ่องสอน ลำปาง ลำพูน สุโขทัย อุตรดิตถ์ และอุทัยธานี

2. ภาคตะวันออกเฉียงเหนือ พื้นที่ทำการเกษตรนอกเขตชลประทานที่มีโอกาสเกิดความแห้งแล้งจากฝนทิ้งช่วงจำนวน 17 จังหวัด 220 อำเภอ 868 ตำบล คิดเป็นพื้นที่ 1,002,093 ไร่ ได้แก่ กาฬสินธุ์ ขอนแก่น ชัยภูมิ นครราชสีมา บุรีรัมย์ มหาสารคาม มุกดาหาร ยโสธร ร้อยเอ็ด เลย ศรีสะเกษ สกลนคร สุรินทร์ หนองบัวลำภู อำนาจเจริญ อุตรดิตถ์ และอุบลราชธานี

3. ภาคกลาง พื้นที่ทำการเกษตรนอกเขตชลประทานที่มีโอกาสเกิดความแห้งแล้งจากฝนทิ้งช่วงจำนวน 8 จังหวัด 60 อำเภอ 252 ตำบล คิดเป็นพื้นที่ 1,005,373 ไร่ ได้แก่ กาญจนบุรี ชัยนาท ประจวบคีรีขันธ์ เพชรบุรี ราชบุรี ลพบุรี สระบุรี และสุพรรณบุรี

4. ภาคตะวันออก พื้นที่ทำการเกษตรนอกเขตชลประทานที่มีโอกาสเกิดความแห้งแล้งจากฝนทิ้งช่วงจำนวน 6 จังหวัด 35 อำเภอ 115 ตำบล คิดเป็นพื้นที่ 134,085 ไร่ ได้แก่ จันทบุรี ฉะเชิงเทรา ชลบุรี ปราจีนบุรี ระยอง และสระแก้ว

# แผนที่คาดการณ์พื้นที่ที่มีโอกาสเกิดฝนทิ้งช่วงในพื้นที่ทำการเกษตร ปี 2566



**สัญลักษณ์แผนที่**

- ที่ตั้งจังหวัด
- แหล่งน้ำ
- แม่น้ำ ลำคลอง
- ขอบเขตจังหวัด

ภาค	พื้นที่เสี่ยงฝนทิ้งช่วง		เนื้อที่ (ไร่)
	มาก	ปานกลาง	
กลาง	255,448	749,925	1,005,373
ตะวันออก	84,381	49,704	134,085
เหนือ	1,009,683	712,264	1,721,947
ตะวันออกเฉียงเหนือ	909,496	92,597	1,002,093
<b>ผลรวมทั้งประเทศ</b>	<b>2,259,008</b>	<b>1,604,490</b>	<b>3,863,498</b>



จัดทำโดย  
 กลุ่มวางแผนการจัดการที่ดินในพื้นที่เสี่ยงภัยทางการเกษตร  
 กองนโยบายและแผนการใช้ที่ดิน กรมพัฒนาที่ดิน 2566

ตารางที่ 1 ตารางแสดงพื้นที่คาดการณ์พื้นที่ที่มีโอกาสเกิดฝนทิ้งช่วงในพื้นที่ทำการเกษตร ปี 2566

ภาค	จังหวัด	อำเภอ	ตำบล	เนื้อที่ (ไร่)
เหนือ	กำแพงเพชร	10	42	161,001
	เชียงราย	16	69	45,178
	เชียงใหม่	16	48	29,334
	ตาก	9	43	61,697
	นครสวรรค์	14	60	277,652
	น่าน	12	52	49,946
	พะเยา	6	19	25,498
	พิจิตร	11	25	13,077
	พิษณุโลก	8	53	161,055
	เพชรบูรณ์	11	98	516,736
	แพร่	8	39	74,594
	แม่ฮ่องสอน	7	15	2,114
	ลำปาง	13	73	125,498
	ลำพูน	5	14	24,402
	สุโขทัย	8	31	43,820
	อุตรดิตถ์	8	34	46,679
อุทัยธานี	7	29	63,666	
<b>ผลรวมภาคเหนือ</b>	<b>17</b>	<b>169</b>	<b>744</b>	<b>1,721,947</b>
ตะวันออกเฉียงเหนือ	กาฬสินธุ์	13	61	44,218
	ขอนแก่น	21	83	31,952
	ชัยภูมิ	14	48	37,429
	นครราชสีมา	28	177	616,233
	บุรีรัมย์	16	49	46,512
	มหาสารคาม	12	44	6,497
	มุกดาหาร	4	8	10,400
	ยโสธร	9	40	28,330
	ร้อยเอ็ด	11	45	8,559
	เลย	13	47	30,539
	ศรีสะเกษ	9	36	28,319
	สกลนคร	14	52	17,318

ตารางที่ 1 ตารางแสดงพื้นที่คาดการณ์พื้นที่ที่มีโอกาสเกิดฝนทิ้งช่วงในพื้นที่ทำการเกษตร ปี 2566  
รายจังหวัด (ต่อ)

ภาค	จังหวัด	อำเภอ	ตำบล	เนื้อที่ (ไร่)
	สุรินทร์	12	30	7,387
	หนองบัวลำภู	5	9	1,715
	อำนาจเจริญ	5	13	1,961
	อุดรธานี	16	55	17,546
	อุบลราชธานี	18	71	67,178
<b>ผลรวมภาคตะวันออกเฉียงเหนือ</b>	<b>17</b>	<b>220</b>	<b>868</b>	<b>1,002,093</b>
กลาง	กาญจนบุรี	12	67	219,967
	ชัยนาท	5	11	7,767
	ประจวบคีรีขันธ์	7	12	2,868
	เพชรบุรี	6	11	1,890
	ราชบุรี	6	20	37,327
	ลพบุรี	10	76	566,372
	สระบุรี	9	37	104,276
	สุพรรณบุรี	5	18	64,906
<b>ผลรวมภาคกลาง</b>	<b>8</b>	<b>60</b>	<b>252</b>	<b>1,005,373</b>
ตะวันออก	จันทบุรี	2	3	1,130
	ฉะเชิงเทรา	4	10	7,910
	ชลบุรี	8	22	10,275
	ปราจีนบุรี	5	19	30,173
	ระยอง	7	11	4,837
	สระแก้ว	9	50	79,760
<b>ผลรวมภาคตะวันออก</b>	<b>6</b>	<b>35</b>	<b>115</b>	<b>134,085</b>

## แนวทางการจัดการป้องกันและบรรเทาผลกระทบจากความแห้งแล้งจากฝนทิ้งช่วง ในพื้นที่เกษตรกรรม

พื้นที่เสี่ยงภัยแล้งจากฝนทิ้งช่วง เป็นพื้นที่มีแนวโน้มในการขาดแคลนน้ำ ดังนั้นการจัดการเรื่องน้ำจึงเป็นสิ่งสำคัญที่จะต้องให้มีการเก็บกักน้ำ การชะลอการไหลของน้ำ และการเพิ่มระยะเวลาการไหลของน้ำให้ยาวนานขึ้น เนื่องจากแหล่งที่มาของน้ำในประเทศไทย ได้รับความจากน้ำฝนในช่วงฤดูมรสุมตะวันตกเฉียงใต้ พายุไต้ฝุ่น และดีเปรสชันที่พัดผ่าน กรมพัฒนาที่ดินจึงมีแนวทางในการบริหารจัดการพื้นที่ที่มีโอกาสเกิดความแห้งแล้ง ดังนี้

### 1. การกักเก็บน้ำไว้บนผิวดิน

เป็นการสร้างแหล่งกักเก็บน้ำผิวดิน เพื่อให้เกษตรกรกักเก็บน้ำไว้ใช้ในช่วงแล้ง เป็นแหล่งน้ำสำรองในระยะฝนทิ้งช่วง ช่วยเพิ่มประสิทธิภาพการใช้น้ำที่ดินมากขึ้น โดยการก่อสร้างแหล่งน้ำในไร่นา นอกเขตชลประทาน (1,260 ลบ.ม.)

### 2. การเก็บน้ำไว้ใต้ดิน

2.1 การเพิ่มอินทรีย์วัตถุในดิน เช่น ปุ๋ยคอก ปุ๋ยหมัก ปุ๋ยพืชสด เพื่อช่วยให้ดินเก็บกักน้ำได้มากขึ้น

2.2 การรณรงค์เฝ้าสังเกตข้อสังเกตการเผาในพื้นที่เกษตร เพื่อลดการสูญเสียน้ำและสามารถใช้เศษวัสดุทางการเกษตรสำหรับคลุมดินลดการระเหยของน้ำ

2.3 รณรงค์และส่งเสริมการปลูกหญ้าแฝกเพื่อรักษาความชุ่มชื้นให้กับดิน โดยการปลูกหญ้าแฝกรอบ ๆ ต้นไม้ผล หรือ รอบแปลงปลูกผัก ในช่วงหน้าแล้งให้ตัดใบหญ้าแฝก เพื่อลดการคายน้ำ ลดการใช้น้ำของหญ้าแฝก ใช้ใบคลุมโคนต้นไม้และแปลงผัก

2.4 การฟื้นฟูและป้องกันการชะล้างพังทลายของดิน ช่วยในการอนุรักษ์ดินและน้ำในพื้นที่ต้นน้ำ ชะลอความเร็วของน้ำทำให้น้ำซึมลงดินเป็นน้ำใต้ดินเพื่อเติมให้กับแหล่งน้ำในพื้นที่ตอนล่าง ลดปริมาณตะกอนดินที่จะไปสะสมในแหล่งน้ำและช่วยเพิ่มประสิทธิภาพการกักเก็บน้ำ

3. การบริหารจัดการพื้นที่เกษตรกรรม โดยการปรับเปลี่ยนการผลิตในพื้นที่ไม่เหมาะสม ให้สอดคล้องกับศักยภาพของพื้นที่ และความต้องการของตลาด ทั้งนี้ต้องอยู่ภายใต้ความสมัครใจของเกษตรกร

ข้อมูล ณ วันที่ 27 เมษายน 2566  
กลุ่มวางแผนการจัดการที่ดินในพื้นที่เสี่ยงภัยทางการเกษตร  
กองนโยบายและแผนการใช้น้ำที่ดิน  
กรมพัฒนาที่ดิน

