

ภาวะเศรษฐกิจการเกษตร ไตรมาส 3 ปี 2566 และแนวโน้มปี 2566 จังหวัดเลย

เครื่องชี้ทางด้านเศรษฐกิจการเกษตรไตรมาส 3 ปี 2566

รายการ	ภาคเกษตร			สาขาพืช			สาขาคูสัตว์			สาขาประมง		
	Q3/65	Q3/66	%Δ	Q3/65	Q3/66	%Δ	Q3/65	Q3/66	%Δ	Q3/65	Q3/66	%Δ
ดัชนีผลผลิตสินค้าเกษตร	266.2	251.9	-5.4	308.3	286.1	-7.2	143.0	152.1	6.4	22.1	23.2	5.0
ดัชนีราคาที่เกษตรกรขายได้	105.1	88.6	-15.7	108.6	89.6	-17.5	170.8	153.6	-10.1	160.4	164.4	2.5
ดัชนีรายได้เกษตรกร	279.8	223.2	-20.2	334.8	256.3	-23.4	244.2	233.6	-4.3	35.4	38.1	7.6

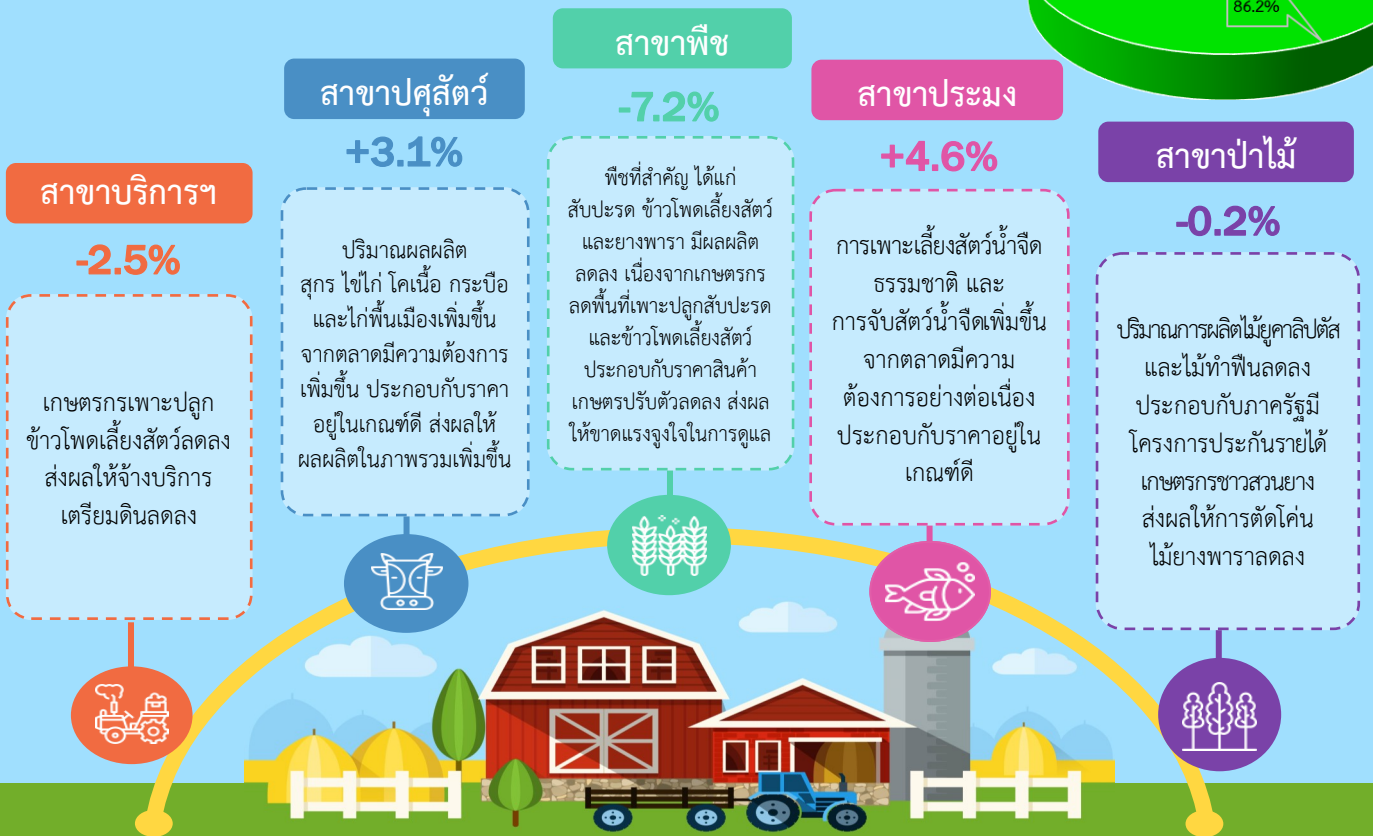
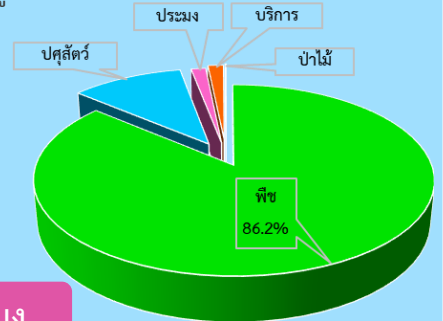
ไตรมาส 3 ปี 2566 ดัชนีผลผลิตสินค้าเกษตรอยู่ที่ระดับ 251.9 ลดลงร้อยละ 5.4 เปรียบเทียบกับปีที่ผ่านมา เนื่องจากเกษตรกรลดพื้นที่ปลูก สับปะรดและข้าวโพดเลี้ยงสัตว์ และผลผลิตยางพาราลดลง ประกอบกับต้นทุนการผลิตที่เพิ่มขึ้น ส่งผลให้ผลผลิตสินค้าเกษตรที่สำคัญ ได้แก่ สับปะรด ข้าวโพดเลี้ยงสัตว์ และยางพารา มีผลผลิตลดลง และดัชนีราคาที่เกษตรกรขายได้อยู่ที่ระดับ 88.6 ลดลงร้อยละ 15.7 เนื่องจากราคาสินค้าเกษตรสำคัญที่ลดลง ได้แก่ ยางพารา กระจับปี่ สุกร และไก่พื้นเมือง และเมื่อพิจารณาดัชนีรายได้เกษตรกรอยู่ที่ระดับ 223.2 ลดลงร้อยละ 20.2

ภาวะเศรษฐกิจการเกษตรไตรมาส 3 ปี 2566 หดตัวร้อยละ 5.2 เปรียบเทียบกับปีที่ผ่านมา


ภาวะเศรษฐกิจการเกษตรไตรมาส 3 ปี 2566 หดตัวร้อยละ 5.2 โดยสาขาที่มีการหดตัวมากที่สุด ได้แก่ สาขาพืช (ร้อยละ 7.2) สาขาบริการทางการเกษตร (ร้อยละ 2.5) และสาขาป่าไม้ (ร้อยละ 0.2) สำหรับสาขาประมง (ร้อยละ 4.6) และสาขาคูสัตว์ (ร้อยละ 3.1) มีการขยายตัว

สัดส่วนโครงสร้างการผลิตทางการเกษตรที่สำคัญ พบว่า สาขาพืช มีสัดส่วนมากที่สุด คือ ร้อยละ 86.2 รองลงมา คือ สาขาคูสัตว์ สาขาบริการทางการเกษตร สาขาประมง และสาขาป่าไม้ คือ ร้อยละ 10.8, 1.5, 1.4 และ 0.1 ตามลำดับ

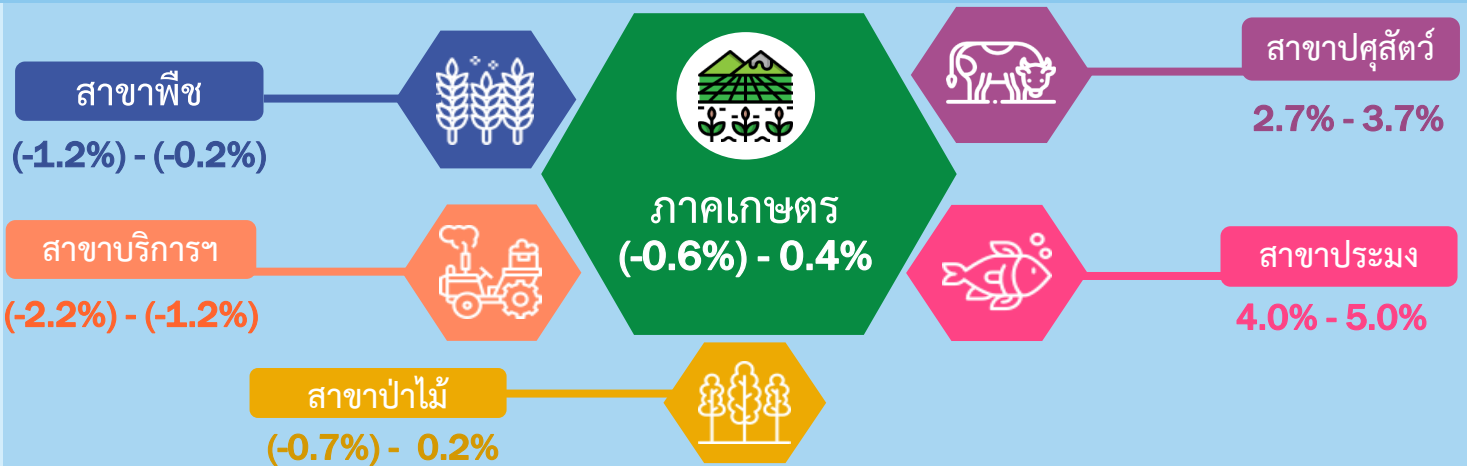
สัดส่วนมูลค่าผลิตภัณฑ์รวมภาคเกษตร ไตรมาส 3 ปี 2566



สถานการณ์การผลิตสินค้าเกษตรที่สำคัญในไตรมาส 3 ปี 2566

สาขาพืช  สับปะรด -11.4%	ผลผลิตสับปะรด ไตรมาส 3 ปี 2566 มีปริมาณ 18,149 ตัน ลดลงจากช่วงเดียวกันของปีที่ผ่านมา ซึ่งมีผลผลิต 20,479 ตัน หรือลดลงร้อยละ 11.4 เนื่องจากเกษตรกรได้ลดพื้นที่ปลูกใหม่ในปี 2565 จากราคาสับปะรดที่ปรับตัวลดลงในปีที่ผ่านมา ประกอบกับต้นทุนปัจจัยการผลิตที่ปรับตัวเพิ่มขึ้น ส่งผลให้เกษตรกรขาดแรงจูงใจในการบำรุงรักษา
 ข้าวโพดเลี้ยงสัตว์ -1.7%	ผลผลิตข้าวโพดเลี้ยงสัตว์ ไตรมาส 3 ปี 2566 มีปริมาณ 16,679 ตัน ลดลงจากช่วงเดียวกันของปีที่ผ่านมา ซึ่งมีผลผลิต 16,973 ตัน หรือลดลงร้อยละ 1.7 เนื่องจากเกษตรกรลดพื้นที่ปลูกข้าวโพดเลี้ยงสัตว์ปรับเปลี่ยนไปปลูกพืชชนิดอื่นที่มีราคาอยู่ในเกณฑ์ดีและให้ผลตอบแทนที่ดีกว่า ประกอบกับต้นทุนปัจจัยการผลิตที่ปรับตัวเพิ่มขึ้น
 ยางพารา -0.1%	ผลผลิตยางพารา ไตรมาส 3 ปี 2566 มีปริมาณ 62,831 ตัน ลดลงจากช่วงเดียวกันของปีที่ผ่านมา ซึ่งมีผลผลิต 62,870 ตัน หรือลดลงร้อยละ 0.1 เนื่องจากต้นยางพาราเปิดหน้าใหม่ ส่งผลให้ผลผลิตน้อย ประกอบกับจำนวนวันกรีดยางลดลง ส่งผลให้ผลผลิตต่อไร่ลดลง ถึงแม้ว่าจะมีเนื้อที่กรีดยางได้เพิ่มขึ้น
สาขาปศุสัตว์  สุกร +7.1%	ผลผลิตสุกร ไตรมาส 3 ปี 2566 มีปริมาณ 27,182 ตัว เพิ่มขึ้นจากช่วงเดียวกันของปีที่ผ่านมา ซึ่งมีผลผลิต 25,105 ตัว หรือเพิ่มขึ้นร้อยละ 8.3 เนื่องจากตลาดมีความต้องการเพิ่มขึ้น ประกอบกับราคาอยู่ในเกณฑ์ดีและควบคุมโรค ASF อย่างมีประสิทธิภาพ ส่งผลให้ปริมาณผลผลิตสุกรเพิ่มขึ้น
 กระป๋อง +6.3%	ผลผลิตไข่ไก่ ไตรมาส 3 ปี 2566 มีปริมาณ 3,974,303 ฟอง เพิ่มขึ้นจากช่วงเดียวกันของปีที่ผ่านมา ซึ่งมีผลผลิต 3,761,678 ฟอง หรือเพิ่มขึ้นร้อยละ 5.7 เนื่องจากจำนวนไก่ไข่นอกโรงเพิ่มขึ้น ประกอบกับตลาดมีความต้องการเพิ่มขึ้น ส่งผลให้ปริมาณผลผลิตไข่ไก่เพิ่มขึ้น
สาขาประมง  การจับสัตว์น้ำจืดจากธรรมชาติ +6.2%	การจับสัตว์น้ำจืดจากธรรมชาติ ไตรมาส 3 ปี 2566 มีปริมาณ 135 ตัน เพิ่มขึ้นจากช่วงเดียวกันของปีที่ผ่านมา ซึ่งมีปริมาณ 128 ตัน หรือเพิ่มขึ้นร้อยละ 5.5 เนื่องจากตลาดมีความต้องการ ประกอบกับมีโครงการธนาคารผลผลิตสัตว์น้ำแบบมีส่วนร่วม ในการพัฒนาศักยภาพของชุมชนในการบริหารจัดการแหล่งน้ำ
 การเพาะเลี้ยงสัตว์น้ำจืด +2.5%	การเพาะเลี้ยงสัตว์น้ำจืด ไตรมาส 3 ปี 2566 มีปริมาณ 452 ตัน เพิ่มขึ้นจากช่วงเดียวกันของปีที่ผ่านมา ซึ่งมีปริมาณ 433 ตัน หรือเพิ่มขึ้นร้อยละ 4.4 เนื่องจากตลาดมีความต้องการเพิ่มขึ้น ประกอบกับราคาอยู่ในเกณฑ์ดี ส่งผลให้ผลผลิตในภาพรวมเพิ่มขึ้น

แนวโน้มภาวะเศรษฐกิจการเกษตร ปี 2566



ปัจจัยสนับสนุน

- อุปสงค์ในประเทศที่อาจเพิ่มขึ้นจากมาตรการกระตุ้นเศรษฐกิจของรัฐบาล ได้แก่ การแก้ปัญหาหนี้ภาคเกษตร ลดค่าใช้จ่ายพลังงาน สร้างรายได้จากการท่องเที่ยว
- การส่งออกสินค้าเกษตรและราคาสินค้าปรับตัวเพิ่มขึ้น เช่น ข้าว น้ำตาล ปาล์ม น้ำมัน เนื้อไก่ เป็นต้น
- การเร่งรัดการใช้จ่ายงบประมาณประจำปี 2566 และรัฐบาลเร่งใช้จ่ายงบประมาณเพื่อการกระจายเม็ดเงินลงสู่จังหวัด โดยใช้งบประมาณประจำปี 2567
- การดูแลการผลิตภาคเกษตรและรายได้เกษตรกรของรัฐบาล และจังหวัดอย่างต่อเนื่อง เช่น การบริหารจัดการน้ำ การแก้ไขปัญหาภัยแล้ง และอุทกภัย ฯลฯ

ปัจจัยเสี่ยง

- ปรากฏการณ์เอลนีโญ (EL Nino) ซึ่งอาจส่งผลให้เกิดภัยแล้ง ทำให้ปริมาณผลผลิตทางการเกษตรลดลง และส่งผลกระทบต่อต้นทุนวัตถุดิบอาหารสัตว์ปรับตัวเพิ่มขึ้น
- ปริมาณน้ำมันดิบคงคลังของโลกลดลง กระทบต้นทุนค่าขนส่งปรับตัวเพิ่มขึ้น เนื่องจากลดปริมาณการผลิตน้ำมันดิบของซาอุดีอาระเบียและลดการส่งออกของรัสเซีย ส่งผลให้ราคาน้ำมันปรับตัวเพิ่มขึ้น
- ความยืดเยื้อของสถานการณ์ความขัดแย้งระหว่างรัสเซียและยูเครน และมาตรการคว่ำบาตร ส่งผลต่อราคาปัจจัยการผลิตและพลังงานที่ยังมีราคาสูง
- สถานการณ์เศรษฐกิจในประเทศคู่ค้าของไทยที่มีแนวโน้มการชะลอตัว ได้แก่ ญี่ปุ่น สหรัฐอเมริกา และสหภาพยุโรป
- สถานการณ์โรคระบาดพืช และสัตว์ เช่น โรคใบด่างมันสำปะหลัง โรคปากและเท้าเปื่อย เป็นต้น
- สถานการณ์อุทกภัย (น้ำท่วม) ส่งผลให้พื้นที่การเกษตรเสียหายมากกว่า 2,000 ไร่