

# ภาวะเศรษฐกิจการเกษตร ไตรมาส 1 ปี 2567 และแนวโน้มปี 2567 จังหวัดเลย

## เครื่องชี้ทางด้านเศรษฐกิจการเกษตรไตรมาส 1 ปี 2567

รายการ	ภาคเกษตร			สาขาพืช			สาขาปศุสัตว์			สาขาประมง		
	Q1/66	Q1/67	%Δ	Q1/66	Q1/67	%Δ	Q1/66	Q1/67	%Δ	Q1/66	Q1/67	%Δ
ดัชนีผลผลิตสินค้าเกษตร	449.4	482.0	7.3	533.7	573.8	7.5	178.9	183.2	2.4	33.5	34.2	2.1
ดัชนีราคาที่เกษตรกรขายได้	137.5	168.5	22.5	145.8	186.1	27.6	173.5	129.2	-25.5	153.1	179.1	17.0
ดัชนีรายได้เกษตรกร	617.9	812.2	31.4	778.1	1,067.8	37.2	310.4	236.7	-23.7	51.3	61.3	19.5

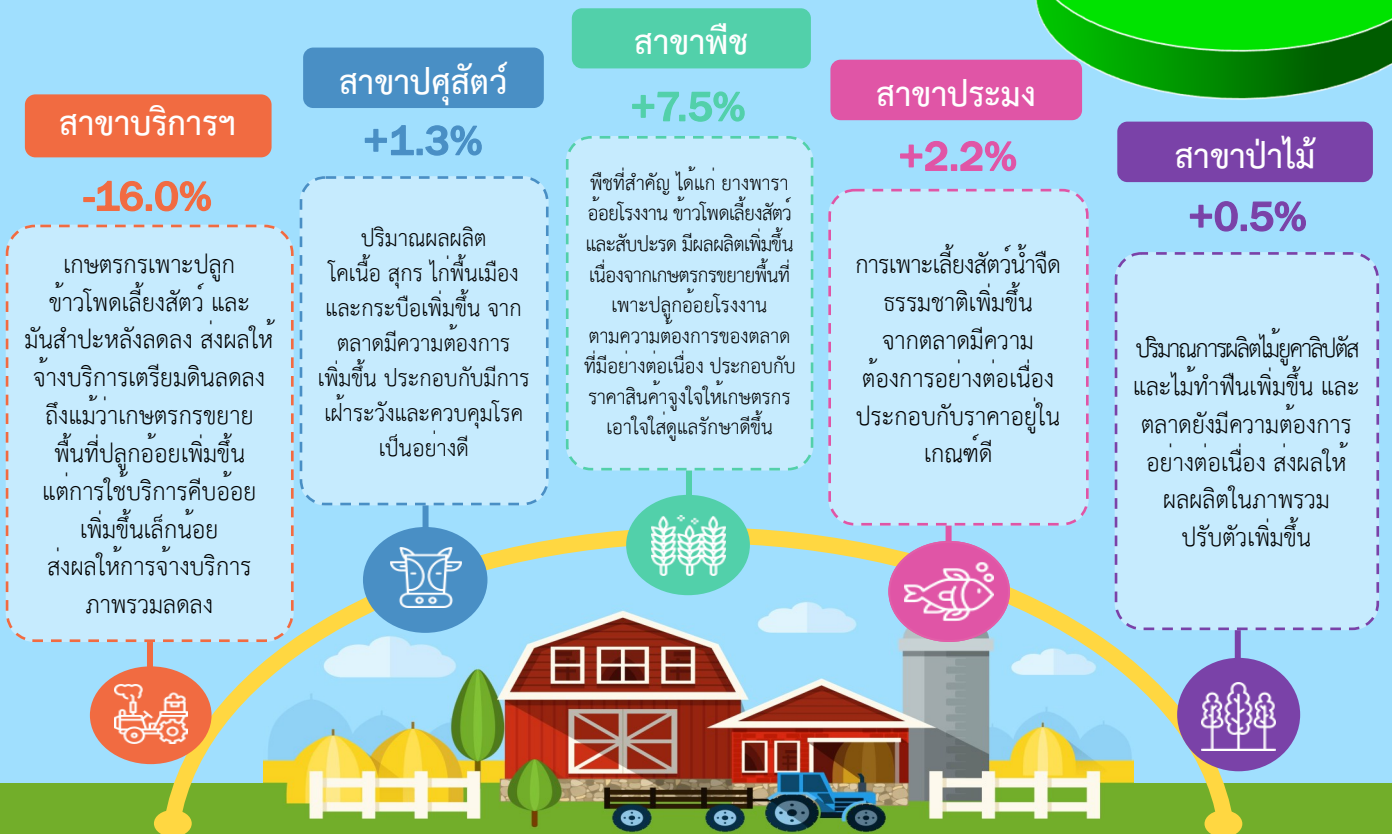
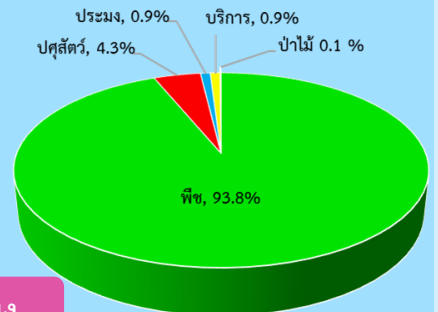
**ไตรมาส 1 ปี 2567** ดัชนีผลผลิตสินค้าเกษตรอยู่ที่ระดับ 482.0 เพิ่มขึ้นร้อยละ 7.3 เปรียบเทียบกับปีที่ผ่านมา เนื่องจากเกษตรกรเพิ่มพื้นที่ปลูกอ้อยโรงงาน ประกอบกับราคาอยู่ในเกณฑ์ดี ส่งผลให้ผลผลิตสินค้าเกษตรที่สำคัญ ได้แก่ ยางพารา อ้อยโรงงาน ข้าวโพดเลี้ยงสัตว์ สับปะรด โคเนื้อ สุกร ไก่พื้นเมือง กระบือ และการเพาะเลี้ยงสัตว์น้ำจืด มีผลผลิตเพิ่มขึ้น และดัชนีราคาที่เกษตรกรขายได้อยู่ที่ระดับ 168.5 เพิ่มขึ้นร้อยละ 22.5 เนื่องจากราคาสินค้าเกษตรสำคัญที่เพิ่มขึ้น ได้แก่ สับปะรด ยางพารา อ้อยโรงงาน มันสำปะหลัง ไข่ไก่ การเพาะเลี้ยงสัตว์น้ำจืด และการจับสัตว์น้ำจืดจากธรรมชาติ และเมื่อพิจารณาดัชนีรายได้เกษตรกรอยู่ที่ระดับ 812.2 เพิ่มขึ้นร้อยละ 31.4

### ภาวะเศรษฐกิจการเกษตรไตรมาส 1 ปี 2567 ขยายตัวร้อยละ 7.1 เปรียบเทียบกับปีที่ผ่านมา

ภาวะเศรษฐกิจการเกษตรไตรมาส 1 ปี 2567 ขยายตัวร้อยละ 7.1 โดยสาขาที่มีการขยายตัวมากที่สุด ได้แก่ สาขาพืช ร้อยละ 7.5 สาขาประมง ร้อยละ 2.2 และสาขาปศุสัตว์ ร้อยละ 1.3 และสาขาป่าไม้ ร้อยละ 0.5 สำหรับสาขาบริการทางการเกษตร มีการหดตัว ร้อยละ 16.0

สัดส่วนโครงสร้างการผลิตทางการเกษตรที่สำคัญ พบว่า สาขาพืช มีสัดส่วนมากที่สุด คือ ร้อยละ 93.8 รองลงมา คือ สาขาปศุสัตว์ สาขาประมง สาขาบริการทางการเกษตร และสาขาป่าไม้ คือ ร้อยละ 4.3, 0.9, 0.9 และ 0.1 ตามลำดับ

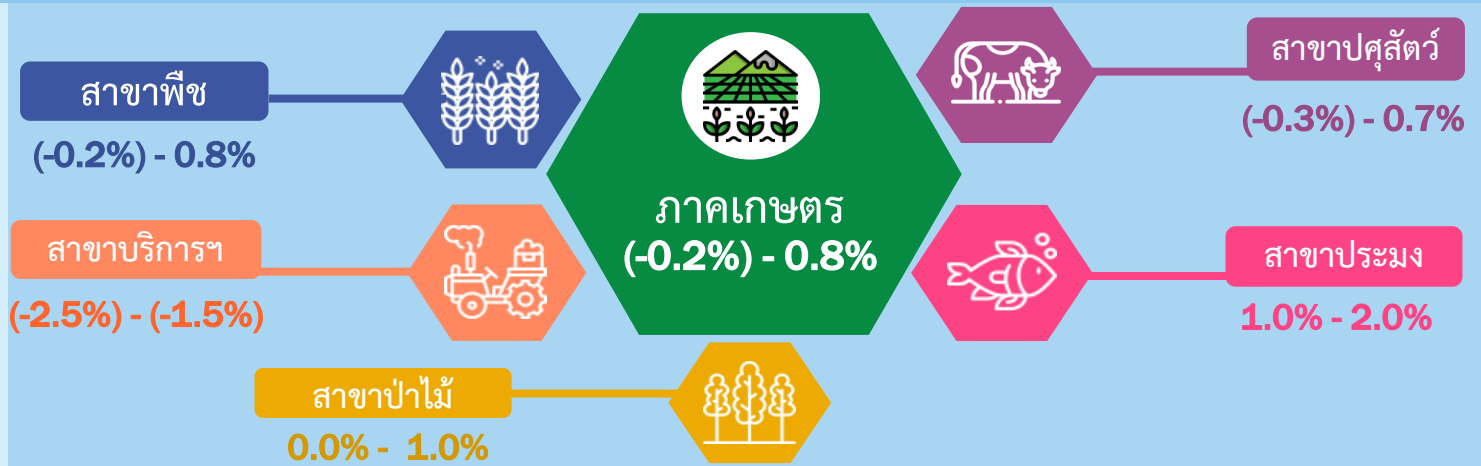
สัดส่วนมูลค่าผลิตภัณฑ์รวมภาคเกษตร ไตรมาส 1 ปี 2567



# สถานการณ์การผลิตสินค้าเกษตรที่สำคัญในไตรมาส 1 ปี 2567

<b>สาขาพืช</b>  <b>ยางพารา</b> <b>+14.7%</b>	ผลผลิตยางพารา ไตรมาส 1 ปี 2567 มีปริมาณ 19,064 ตัน เพิ่มขึ้นจากช่วงเดียวกันของปีที่ผ่านมา ซึ่งมีผลผลิต 16,615 ตัน หรือเพิ่มขึ้นร้อยละ 14.7 เนื่องจากราคาอยู่ในเกณฑ์ดีจึงให้เกษตรกรเร่งกรีดยางเพื่อขายออกสู่ตลาด ประกอบกับต้นยางพาราอยู่ในช่วงอายุที่ให้ผลผลิตดี ส่งผลให้ผลผลิตต่อไร่เพิ่มขึ้น
 <b>อ้อยโรงงาน</b> <b>+12.2%</b>	ผลผลิตอ้อยโรงงาน ไตรมาส 1 ปี 2567 มีปริมาณ 2,551,156 ตัน เพิ่มขึ้นจากช่วงเดียวกันของปีที่ผ่านมา ซึ่งมีผลผลิต 2,274,696 ตัน หรือเพิ่มขึ้นร้อยละ 12.2 เนื่องจากราคาอยู่ในเกณฑ์ดีต่อเนื่องมาหลายปี ส่งผลให้เกษตรกรขยายพื้นที่เพาะปลูก ส่งผลให้ผลผลิตภาพรวมปรับตัวเพิ่มขึ้น
 <b>ข้าวโพดเลี้ยงสัตว์</b> <b>+5.6%</b>	ผลผลิตข้าวโพดเลี้ยงสัตว์ ไตรมาส 1 ปี 2567 มีปริมาณ 8,533 ตัน เพิ่มขึ้นจากช่วงเดียวกันของปีที่ผ่านมา ซึ่งมีผลผลิต 8,103 ตัน หรือเพิ่มขึ้นร้อยละ 5.6 เนื่องจากราคาอยู่ในเกณฑ์ดี ทำให้เกษตรกรดูแลเอาใจใส่ ส่งผลให้ผลผลิตในภาพรวมปรับตัวเพิ่มขึ้น
<b>สาขาปศุสัตว์</b>  <b>โคเนื้อ</b> <b>+3.3%</b>	ผลผลิตโคเนื้อ ไตรมาส 1 ปี 2567 มีปริมาณ 1,770 ตัน เพิ่มขึ้นจากช่วงเดียวกันของปีที่ผ่านมา ซึ่งมีผลผลิต 1,714 ตัน หรือเพิ่มขึ้นร้อยละ 3.3 เนื่องจากตลาดมีความต้องการเพิ่มขึ้น ประกอบกับเกษตรกรควบคุมและเฝ้าระวังป้องกันโรคปากและเท้าเปื่อยอย่างมีประสิทธิภาพ ส่งผลให้ปริมาณผลผลิตโคเนื้อปรับตัวเพิ่มขึ้น
 <b>สุกร</b> <b>+2.7%</b>	ผลผลิตสุกร ไตรมาส 1 ปี 2567 มีปริมาณ 34,837 ตัว เพิ่มขึ้นจากช่วงเดียวกันของปีที่ผ่านมา ซึ่งมีผลผลิต 33,936 ตัว หรือเพิ่มขึ้นร้อยละ 2.7 เนื่องจากตลาดมีความต้องการเพิ่มขึ้น ประกอบกับควบคุมโรค ASF อย่างมีประสิทธิภาพ ส่งผลให้ปริมาณผลผลิตสุกรปรับตัวเพิ่มขึ้น
<b>สาขาประมง</b>  <b>การเพาะเลี้ยงสัตว์น้ำจืด</b> <b>+4.6%</b>	การเพาะเลี้ยงสัตว์น้ำจืด ไตรมาส 1 ปี 2567 มีปริมาณ 638 ตัน เพิ่มขึ้นจากช่วงเดียวกันของปีที่ผ่านมา ซึ่งมีปริมาณ 610 ตัน หรือเพิ่มขึ้นร้อยละ 4.6 เนื่องจากตลาดมีความต้องการเพิ่มขึ้น ประกอบกับราคาอยู่ในเกณฑ์ดี ส่งผลให้ผลผลิตในภาพรวมเพิ่มขึ้น
 <b>การจับสัตว์น้ำจืดจากธรรมชาติ</b> <b>-4.1%</b>	การจับสัตว์น้ำจืดจากธรรมชาติ ไตรมาส 1 ปี 2567 มีปริมาณ 232 ตัน ลดลงจากช่วงเดียวกันของปีที่ผ่านมา ซึ่งมีปริมาณ 242 ตัน หรือลดลงร้อยละ 4.1 เนื่องจากสภาพอากาศมีอุณหภูมิสูงขึ้น ส่งผลให้ปริมาณการจับสัตว์น้ำจืดจากธรรมชาติในภาพรวมลดลง

## แนวโน้มภาวะเศรษฐกิจการเกษตร ปี 2567



### ปัจจัยสนับสนุน

- ราคาสินค้าเกษตรหลายชนิดปรับตัวสูงขึ้น
- การขับเคลื่อนประกันภัยพืชผล เพื่อสร้างภูมิคุ้มกันให้กับเกษตรกร
- การกลับมาขยายตัวภาคการส่งออกสินค้าเกษตรและราคาสินค้าปรับตัวเพิ่มขึ้น เช่น ข้าวเปลือก ข้าวสาร มันสำปะหลัง น้ำตาล เป็นต้น
- การรักษาแรงขับเคลื่อนการขยายตัวทางเศรษฐกิจจากการใช้จ่ายและการลงทุนของภาครัฐ และการฟื้นตัวของเศรษฐกิจภายในประเทศ
- การดูแลการผลิตภาคเกษตรและรายได้เกษตรกรของรัฐบาล และจังหวัดอย่างต่อเนื่อง เช่น การบริหารจัดการน้ำ การแก้ไขปัญหาภัยแล้ง และอุทกภัย ฯลฯ รวมทั้งภาครัฐเร่งผลักดันโครงการ “1 ท้องถิ่น 1 สินค้าเกษตรมูลค่าสูง” เพื่อยกระดับคุณภาพชีวิตของเกษตรกร

### ปัจจัยเสี่ยง

- ผลกระทบจากการเปลี่ยนแปลงสภาพภูมิอากาศ ซึ่งอาจส่งผลต่อการเจริญเติบโตของพืช ทำให้ผลผลิตลดลง และส่งผลกระทบต่อต้นทุนวัตถุดิบอาหารสัตว์ปรับตัวเพิ่มขึ้น
- ความเสี่ยงจากความผันผวนของระบบเศรษฐกิจและการเงินโลก
- สถานการณ์ความขัดแย้งระหว่างรัสเซียและยูเครน ส่งผลต่อราคาปัจจัยการผลิตและพลังงานที่ยังมีราคาสูง
- สถานการณ์โรคระบาดพืช และสัตว์ เช่น โรคใบด่างมันสำปะหลัง โรคปากและเท้าเปื่อย เป็นต้น
- ภาพรวมเศรษฐกิจโลก อยู่ในภาวะชะลอตัว เนื่องจากการชะลอตัวของภาคการส่งออก