



รายงานภาวะเศรษฐกิจการเกษตร จังหวัดเลย

ภาวะเศรษฐกิจการเกษตรปี 2566 และแนวโน้มปี 2567 จังหวัดเลย

ROAE Outlook

ภาวะเศรษฐกิจการเกษตร

	หน้า
1. ภาพรวมภาวะเศรษฐกิจจังหวัดเลย	2
2. ปัจจัยที่เกี่ยวข้องกับการผลิตภาคเกษตร	2
2.1 สถานการณ์น้ำ	
2.2 สถานการณ์ภัยธรรมชาติ และโรคแมลงศัตรูพืชระบาด	
2.3 ราคาน้ำมัน	
3. เครื่องชี้ทางด้านเศรษฐกิจการเกษตร	3
4. ภาวะเศรษฐกิจการเกษตรปี 2566	5
สาขาพืช	
สาขาปศุสัตว์	
สาขาประมง	
สาขาบริการทางการเกษตร	
สาขาป่าไม้	
5. แนวโน้มเศรษฐกิจการเกษตรปี 2567	10
สาขาพืช	
สาขาปศุสัตว์	
สาขาประมง	
สาขาบริการทางการเกษตร	
สาขาป่าไม้	
ตารางที่ 1 อัตราการขยายตัวของผลิตภัณฑ์มวลรวมภาคเกษตร	11
ตารางที่ 2 ผลผลิตสินค้าเกษตรที่สำคัญ (ปีปฏิทิน)	12
ตารางที่ 3 ราคาที่เกษตรกรขายได้ของสินค้าเกษตรที่สำคัญ	12

ภาวะเศรษฐกิจการเกษตร ปี 2566 ขยายตัว ร้อยละ 0.4 เมื่อเทียบกับปีที่ผ่านมา โดยสาขาประมงขยายตัว ร้อยละ 4.5 และสาขาปศุสัตว์ขยายตัว ร้อยละ 1.4 ในขณะที่สาขาบริการทางการเกษตรหดตัว ร้อยละ 2.0 สาขาพืชหดตัว ร้อยละ 0.1 และสาขาป่าไม้หดตัว ร้อยละ 0.1 โดยมีปัจจัยสำคัญที่ส่งผลกระทบต่อภาคเกษตร ได้แก่ ปริมาณน้ำในอ่างเก็บน้ำสำคัญและแหล่งน้ำธรรมชาติที่เพียงพอต่อการเลี้ยงสัตว์น้ำ มีการปรับระบบการเลี้ยงเข้าสู่ระบบมาตรฐานฟาร์ม รวมทั้งการเฝ้าระวังควบคุมโรคระบาดสัตว์อย่างดี ประกอบกับการดำเนินนโยบายด้านการเกษตรที่ต่อเนื่องของภาครัฐ ส่งผลให้ดัชนีผลผลิตสินค้าเกษตร ปี 2566 เพิ่มขึ้น ร้อยละ 0.5 เมื่อเทียบกับปีที่ผ่านมา โดยเฉพาะสาขาประมงและปศุสัตว์ ที่มีปริมาณการผลิตจับสัตว์น้ำจืดจากธรรมชาติเพาะเลี้ยงสัตว์น้ำจืด ไชโก๋ สุกอร์ โคเนื้อ กระบือ และไก่พื้นเมือง มีผลผลิตเพิ่มขึ้น ส่วนดัชนีราคาสินค้าเกษตรเพิ่มขึ้น ร้อยละ 1.3 และดัชนีรายได้ภาคเกษตรเพิ่มขึ้น ร้อยละ 1.8

แนวโน้มเศรษฐกิจการเกษตรปี 2567 คาดว่า จะหดตัวอยู่ในช่วงร้อยละ (-1.4) – (-0.4) เมื่อเทียบกับปีที่ผ่านมา โดยมีปัจจัยสำคัญที่คาดว่า จะส่งผลกระทบต่อภาคเกษตร ได้แก่ ความแปรปรวนของสภาพอากาศ และภัยธรรมชาติ ซึ่งอาจทำให้พื้นที่การเกษตรได้รับความเสียหาย และส่งผลกระทบต่อปริมาณและคุณภาพผลผลิตทางการเกษตร ราคาปัจจัยการผลิตมีแนวโน้มปรับตัวสูงขึ้น โดยสาขาพืช คาดว่า จะหดตัวอยู่ในช่วงร้อยละ (-1.8) – (-0.8) และสาขาบริการทางการเกษตร คาดว่า จะหดตัวอยู่ในช่วงร้อยละ (-3.7) – (-2.7) ส่วนสาขาปศุสัตว์ คาดว่า จะขยายตัวอยู่ในช่วงร้อยละ 0.1 – 1.1 สาขาประมง คาดว่า จะขยายตัวอยู่ในช่วงร้อยละ 1.0 – 2.0 และสาขาป่าไม้ คาดว่า จะขยายตัวอยู่ในช่วงร้อยละ (-0.3) – 0.7

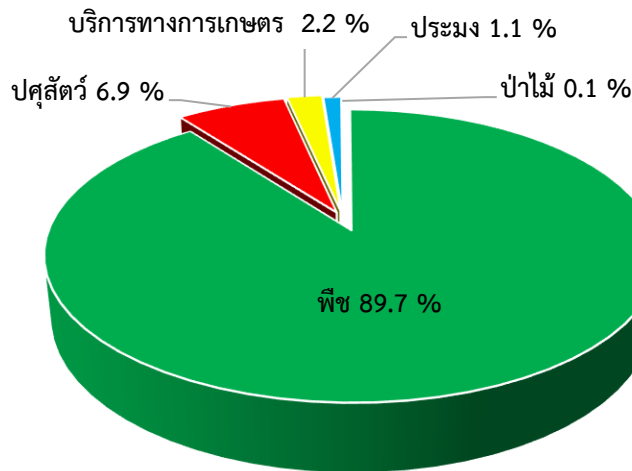


1. ภาพรวมภาวะเศรษฐกิจจังหวัด

ผลิตภัณฑ์มวลรวมจังหวัด ณ ราคาประจำปี ของจังหวัดเลย ปี 2564 มีมูลค่า 56,584 ล้านบาท ประกอบด้วย ภาคเกษตรมูลค่า 15,885 ล้านบาท และนอกภาคเกษตรมูลค่า 40,699 ล้านบาท โดยสาขาเกษตรกรรม การป่าไม้ และการประมง เป็นสาขาการผลิตหลัก ในการขับเคลื่อนเศรษฐกิจของจังหวัด คิดเป็นสัดส่วน ร้อยละ 28.1 รองลงมาคือ สาขาอุตสาหกรรม มีสัดส่วน ร้อยละ 18.0 สาขาการขนส่ง ขยายปลีกฯ มีสัดส่วน ร้อยละ 12.9 สาขาการศึกษา มีสัดส่วน ร้อยละ 12.2 สาขาการเงินและการประกันภัย มีสัดส่วน ร้อยละ 6.0 สาขาการบริหารราชการฯ มีสัดส่วน ร้อยละ 5.3 และสาขาอื่น ๆ มีสัดส่วนรวมกัน ร้อยละ 17.5

โครงสร้างการผลิตทางการเกษตรที่สำคัญของจังหวัดเลย ในปี 2566 ได้แก่ สาขาพืช ซึ่งมีสัดส่วนถึง ร้อยละ 89.7 ของผลิตภัณฑ์ภาคเกษตร หรือ GPP ภาคเกษตร รองลงมา คือ สาขาปศุสัตว์ สาขาบริการทางการเกษตร สาขาประมง และสาขาป่าไม้ คิดเป็น ร้อยละ 6.9 2.2 1.1 และ 0.1 ตามลำดับ

สัดส่วนผลิตภัณฑ์มวลรวมภาคเกษตร ปี 2566 จังหวัดเลย



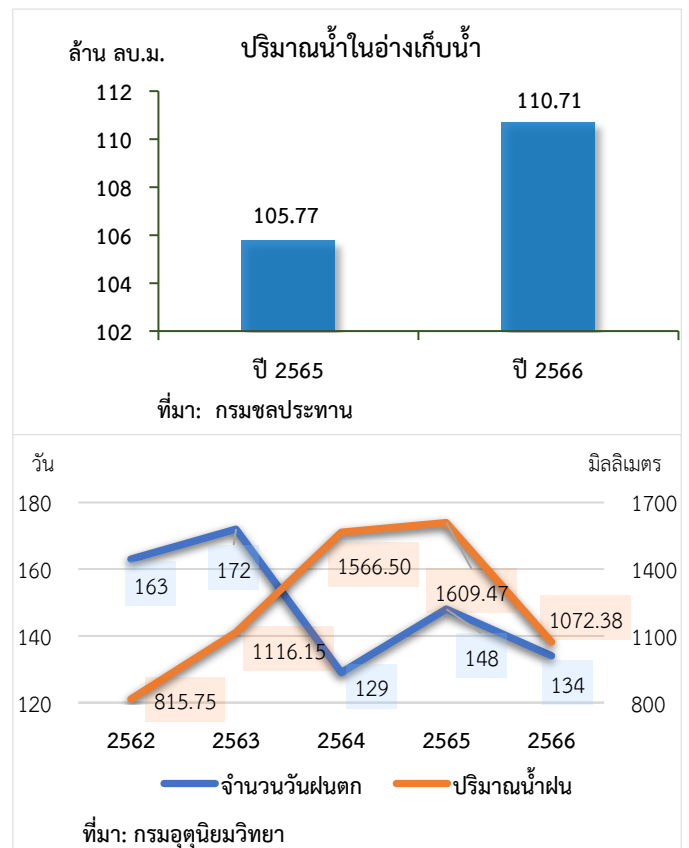
ที่มา: สำนักงานเศรษฐกิจการเกษตรที่ 3

2. ปัจจัยที่เกี่ยวข้องกับการผลิตภาคเกษตร

2.1 สถานการณ์น้ำ

- ปริมาณน้ำในอ่างเก็บน้ำสำคัญของจังหวัดเลย ปี 2566 ณ วันที่ 1 มกราคม 2566 มีปริมาตรเท่ากับ 110.77 ล้านลูกบาศก์เมตร เพิ่มขึ้นจากปีที่ผ่านมา ซึ่งมีปริมาตร 105.77 ล้านลูกบาศก์เมตร หรือเพิ่มขึ้นร้อยละ 4.7

- จำนวนวันฝนตกในจังหวัดเลย ปี 2566 มีวันฝนตกเฉลี่ย 134 วัน ลดลงจากปีที่ผ่านมา ซึ่งอยู่ที่ 148 วัน หรือลดลงร้อยละ 9.5 ซึ่งมีปริมาณน้ำฝน 1,072.38 มิลลิเมตร ลดลงจากปีที่ผ่านมา ที่มีปริมาณน้ำฝน 1,609.47 มิลลิเมตร หรือลดลงร้อยละ 33.4



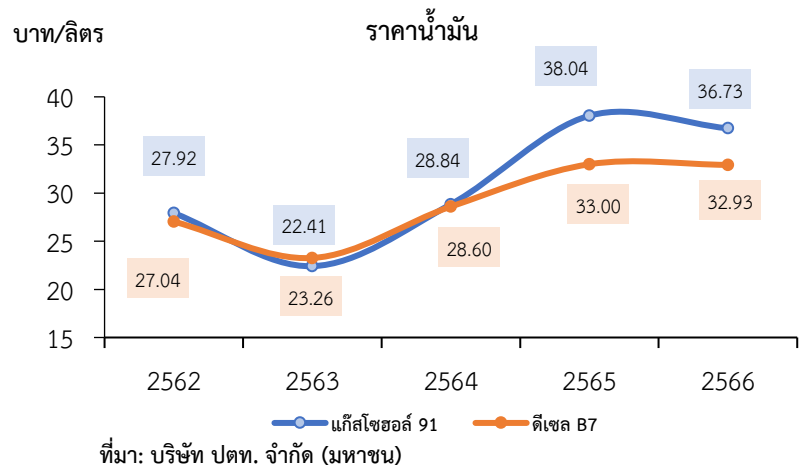


2.2 สถานการณ์ภัยธรรมชาติ และโรคแมลง ศัตรูพืชระบาด

- การเปลี่ยนแปลงของสภาพภูมิอากาศ (Climate Change) ส่งผลให้อุณหภูมิโลกเพิ่มสูงขึ้น ก่อให้เกิดการเปลี่ยนแปลงของอุณหภูมิ ปริมาณน้ำฝน ฝนทิ้งช่วง เกิดภาวะภัยแล้ง และความรุนแรงของการเกิดพายุ ฝนตกหนักในบางพื้นที่
- สถานการณ์การระบาดของโรคใบด่างและเพลี้ยแป้งมันสำปะหลัง ไม่ส่งผลกระทบต่อผลผลิตในภาพรวม
- สถานการณ์อุทกภัย (น้ำท่วม) ส่งผลให้พื้นที่การเกษตรเสียหายมากกว่า 2,000 ไร่ ไม่ส่งผลกระทบต่อผลผลิต

2.3 ราคาน้ำมัน

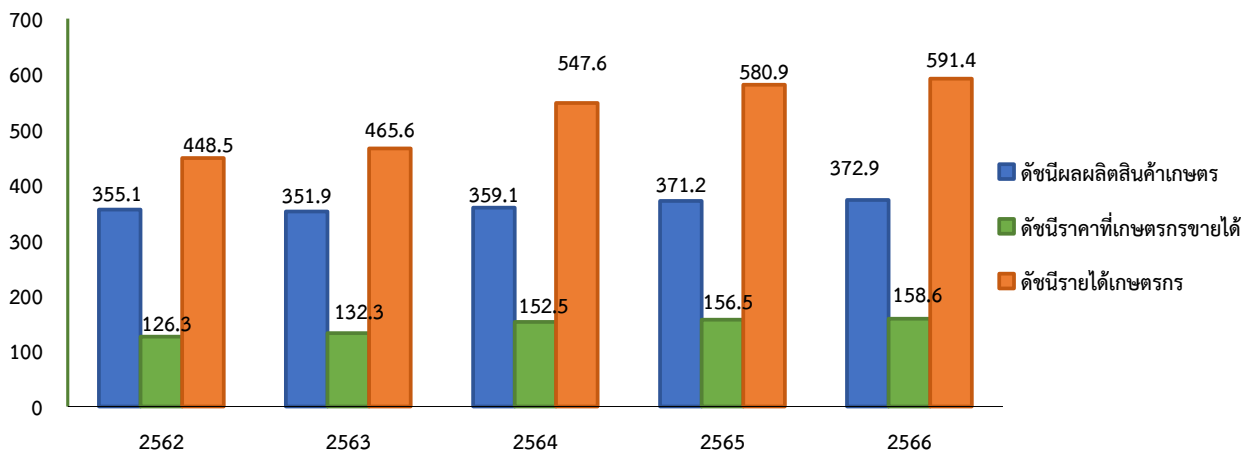
ปี 2566 ราคาน้ำมันแก๊สโซฮอล์ 91 ของจังหวัดเลย เฉลี่ยอยู่ที่ 36.73 บาทต่อลิตร ลดลงร้อยละ 3.4 จากปีที่ผ่านมา ซึ่งอยู่ที่ 38.04 บาทต่อลิตร ขณะที่ราคาน้ำมันดีเซล B7 เฉลี่ยอยู่ที่ 32.93 บาทต่อลิตร ลดลงร้อยละ 0.2 จากปีที่ผ่านมา ซึ่งอยู่ที่ 33.00 บาทต่อลิตร เนื่องจาก อุปสงค์น้ำมันทั่วโลกลดลง ประกอบกับแนวโน้มใช้รถไฟฟ้าเพิ่มขึ้น ส่งผลให้ราคาน้ำมันปรับตัวลดลง



3. เครื่องชี้ทางด้านเศรษฐกิจการเกษตร จังหวัดเลย

3.1 ดัชนีผลผลิตสินค้าเกษตร ในปี 2566 อยู่ที่ระดับ 372.9 เพิ่มขึ้นร้อยละ 0.5 จากปีที่ผ่านมา ซึ่งอยู่ที่ระดับ 371.2 ส่วนดัชนีราคาเกษตรกรขายได้ อยู่ที่ระดับ 158.6 เพิ่มขึ้นร้อยละ 1.3 จากปีที่ผ่านมา ซึ่งอยู่ที่ระดับ 156.5 ส่งผลให้ดัชนีรายได้เกษตรกร อยู่ที่ระดับ 591.4 เพิ่มขึ้นร้อยละ 1.8 จากปีที่ผ่านมา ซึ่งอยู่ที่ระดับ 580.9

ดัชนีผลผลิตสินค้าเกษตร ดัชนีราคาเกษตรกรขายได้ และดัชนีรายได้เกษตรกร

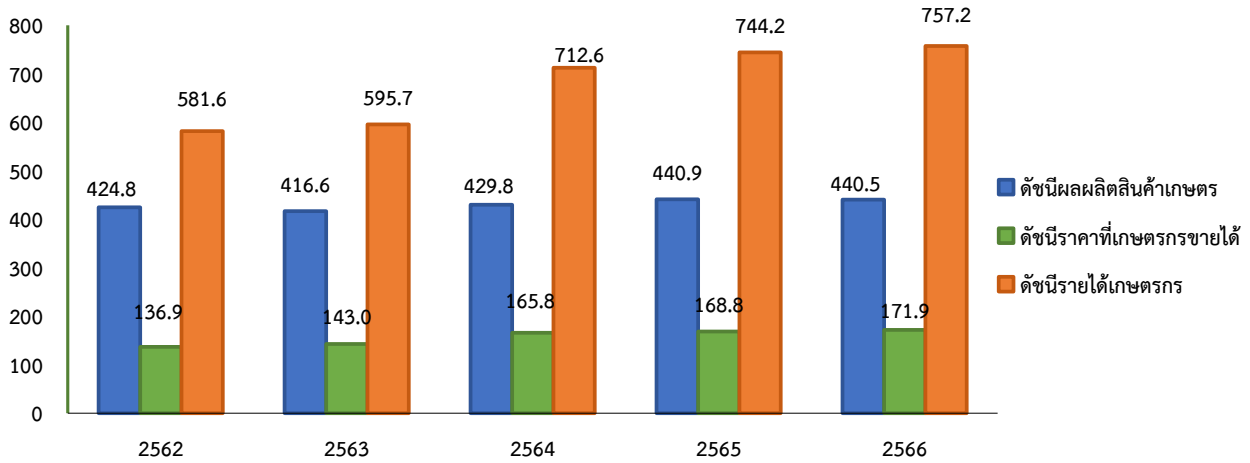


ที่มา :สำนักงานเศรษฐกิจการเกษตรที่ 3



3.2 ดัชนีผลผลิตสาขาพืช ในปี 2566 อยู่ที่ระดับ 440.5 ลดลงร้อยละ 0.1 จากปีที่ผ่านมา ซึ่งอยู่ที่ระดับ 440.9 ส่วนดัชนีราคาสินค้าพืชที่เกษตรกรขายได้ อยู่ที่ระดับ 171.9 เพิ่มขึ้นร้อยละ 1.8 จากปีที่ผ่านมา ซึ่งอยู่ที่ระดับ 168.8 ส่งผลให้ดัชนีรายได้เกษตรกรสาขาพืช อยู่ที่ระดับ 757.2 เพิ่มขึ้นร้อยละ 1.7 จากปีที่ผ่านมา ซึ่งอยู่ที่ระดับ 744.2

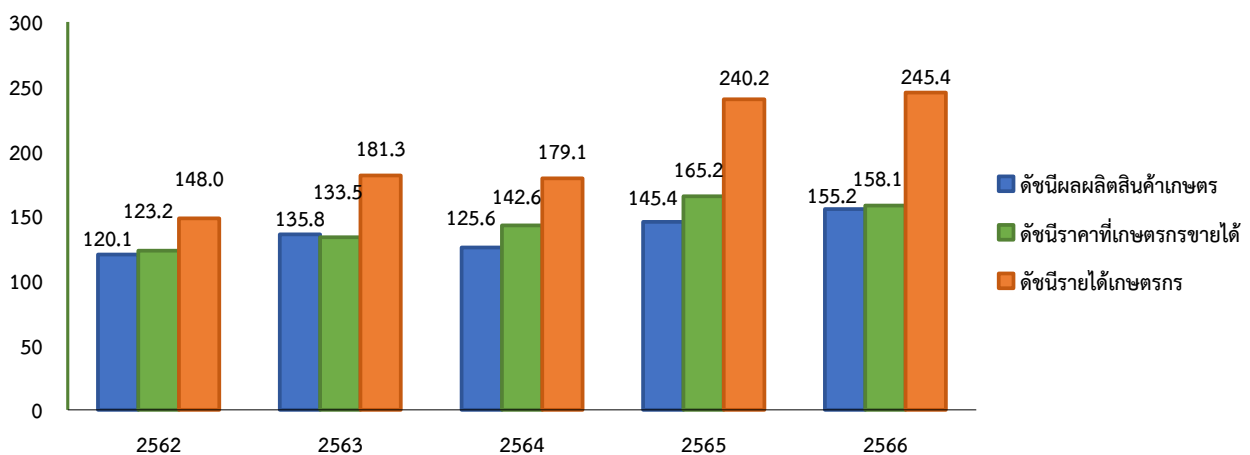
ดัชนีผลผลิตสินค้าเกษตร ดัชนีราคาที่เกษตรกรขายได้ และดัชนีรายได้เกษตรกร สาขาพืช



ที่มา :สำนักงานเศรษฐกิจการเกษตรที่ 3

3.3 ดัชนีผลผลิตสาขาปศุสัตว์ ในปี 2566 อยู่ที่ระดับ 155.2 เพิ่มขึ้นร้อยละ 6.7 จากปีที่ผ่านมา ซึ่งอยู่ที่ระดับ 145.4 ขณะที่ดัชนีราคาสินค้าปศุสัตว์ที่เกษตรกรขายได้ อยู่ที่ระดับ 158.1 ลดลงร้อยละ 4.3 จากปีที่ผ่านมา ซึ่งอยู่ที่ระดับ 165.2 ส่งผลให้ดัชนีรายได้เกษตรกรสาขาปศุสัตว์ อยู่ที่ระดับ 245.4 เพิ่มขึ้นร้อยละ 2.2 จากปีที่ผ่านมา ซึ่งอยู่ที่ระดับ 240.2

ดัชนีผลผลิตสินค้าเกษตร ดัชนีราคาที่เกษตรกรขายได้ และดัชนีรายได้เกษตรกร สาขาปศุสัตว์

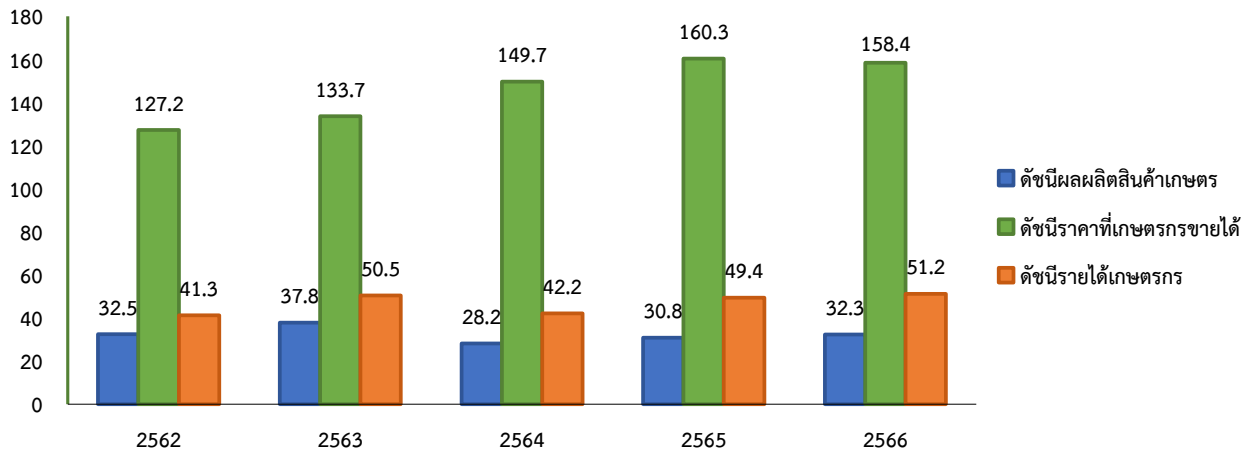


ที่มา :สำนักงานเศรษฐกิจการเกษตรที่ 3



3.4 ดัชนีผลผลิตสาขาประมง ในปี 2566 อยู่ที่ระดับ 32.3 เพิ่มขึ้นร้อยละ 4.9 จากปีที่ผ่านมา ซึ่งอยู่ที่ระดับ 30.8 ส่วนดัชนีราคาสินค้าประมงที่เกษตรกรขายได้ อยู่ที่ระดับ 158.4 ลดลงร้อยละ 1.2 จากปีที่ผ่านมา ซึ่งอยู่ที่ระดับ 160.3 ส่งผลให้ดัชนีรายได้เกษตรกรสาขาประมง อยู่ที่ระดับ 51.2 เพิ่มขึ้นร้อยละ 3.6 จากปีที่ผ่านมา ซึ่งอยู่ที่ระดับ 49.4

ดัชนีผลผลิตสินค้าเกษตร ดัชนีราคาที่เกษตรกรขายได้ และดัชนีรายได้เกษตรกร สาขาประมง



ที่มา :สำนักงานเศรษฐกิจการเกษตรที่ 3

4. ภาวะเศรษฐกิจการเกษตร ปี 2566

ภาวะเศรษฐกิจการเกษตรของจังหวัดเลย ปี 2566 ขยายตัวร้อยละ 0.4 เมื่อเทียบกับปีที่ผ่านมา เนื่องจาก ปัจจัยต่าง ๆ ที่เกี่ยวข้องกับการผลิตภาคเกษตรดังกล่าวข้างต้น อาทิ ปริมาณน้ำในอ่างเก็บน้ำสำคัญและแหล่งน้ำธรรมชาติที่เพียงพอต่อการเลี้ยงสัตว์น้ำ มีการปรับระบบการเลี้ยงเข้าสู่ระบบมาตรฐานฟาร์ม รวมทั้งการเฝ้าระวังควบคุมโรคระบาดสัตว์อย่างดี ประกอบกับการดำเนินนโยบายด้านการเกษตรที่ต่อเนื่องของภาครัฐ โดยสาขาขยายตัว ประกอบด้วย สาขาประมง และสาขาปศุสัตว์ ส่วนสาขาบริการทางการเกษตร สาขาพืช และสาขาป่าไม้หดตัว รายละเอียดในแต่ละสาขา มีดังนี้

4.1 สาขาพืช ในปี 2566 หดตัวร้อยละ 0.1 เมื่อเทียบกับปีที่ผ่านมา โดยผลผลิตพืชที่ลดลง ได้แก่ ข้าวนาปรัง ข้าวเหนียวนาปี ข้าวเจ้านาปี มันสำปะหลัง สับปะรด และยางพารา ในขณะที่ผลผลิตพืชที่เพิ่มขึ้น ได้แก่ ข้าวโพดเลี้ยงสัตว์ และอ้อยโรงงาน

❖ ข้าวเหนียวนาปี

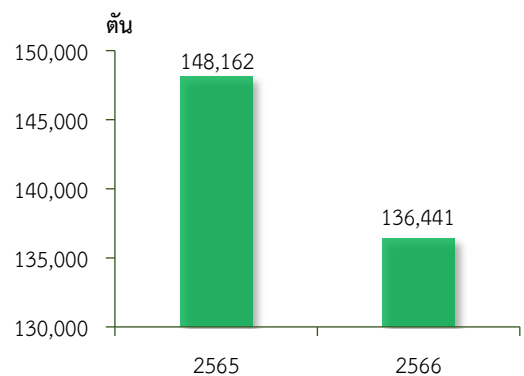
ภาวะการผลิต

ผลผลิตข้าวเหนียวนาปี ปี 2566 เท่ากับ 136,441 ตัน ลดลงจากปีที่ผ่านมา ซึ่งมีผลผลิต 148,162 ตัน หรือลดลงร้อยละ 7.9 เนื่องจากเกษตรกรปรับเปลี่ยนไปเพาะปลูกพืชชนิดอื่น ประกอบกับปัจจัยการผลิตปรับราคาเพิ่มขึ้น ส่งผลให้เกษตรกรขาดการดูแลที่เหมาะสม

ระดับราคา

ปี 2566 ราคาข้าวเปลือกเหนียวนาปีพันธุ์ กข 6 ที่เกษตรกรขายได้ ณ ความชื้น 14-15% เฉลี่ยตันละ 10,957.17 บาท เพิ่มขึ้นจากปีที่ผ่านมา ซึ่งมีราคาเฉลี่ยอยู่ที่ตันละ 9,150.67 บาท หรือเพิ่มขึ้นร้อยละ 19.7 เนื่องจากปริมาณการผลิตข้าวเหนียวนาปีออกสู่ตลาดลดลง ส่งผลให้ราคาปรับตัวเพิ่มขึ้น

ปริมาณผลผลิตข้าวเหนียวนาปี



ที่มา: ศูนย์สารสนเทศการเกษตร สำนักงานเศรษฐกิจการเกษตร



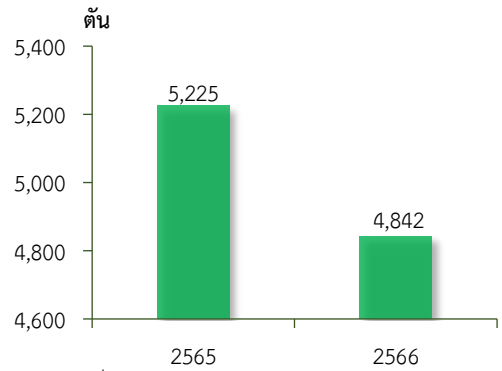
❖ **ข้าวเจ้านาปี**
ภาวะการผลิต

ผลผลิตข้าวเจ้านาปี ปี 2566 เท่ากับ 4,842 ตัน ลดลงจากปีที่ผ่านมา ซึ่งมีผลผลิต 5,225 ตัน หรือลดลงร้อยละ 7.3 เนื่องจาก เกษตรกรปรับเปลี่ยนไปเพาะปลูกพืชชนิดอื่น ส่งผลให้ภาพรวมผลผลิตลดลง

ระดับราคา

ปี 2566 ราคาข้าวเปลือกเจ้านาปีพันธุ์ขาวดอกมะลิ 105 ชนิด 100% ที่เกษตรกรขายได้ เฉลี่ยตันละ 12,622.42 บาท เพิ่มขึ้นจากปีที่ผ่านมา ซึ่งมีราคาเฉลี่ยอยู่ที่ตันละ 11,225.08 บาท หรือเพิ่มขึ้นร้อยละ 12.4 เนื่องจาก ตลาดส่งออกมีความต้องการเพิ่มขึ้น ประกอบกับปริมาณการผลิตข้าวเจ้านาปี ออกสู่ตลาดลดลง ส่งผลให้ราคาปรับตัวเพิ่มขึ้น

ปริมาณผลผลิตข้าวเจ้านาปี



ที่มา: ศูนย์สารสนเทศการเกษตร
สำนักงานเศรษฐกิจการเกษตร

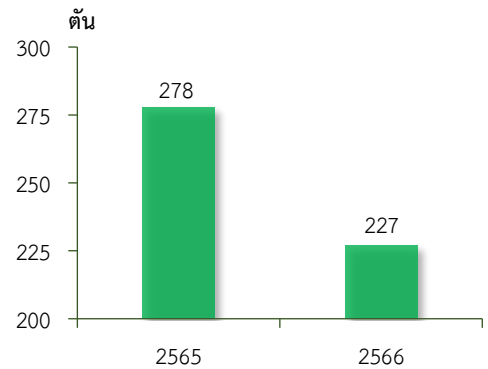
❖ **ข้าวนาปรัง**
ภาวะการผลิต

ผลผลิตข้าวนาปรัง ปี 2566 เท่ากับ 227 ตัน ลดลงจากปีที่ผ่านมา ซึ่งมีผลผลิต 278 ตัน หรือลดลงร้อยละ 18.3 เนื่องจาก เนื้อที่เพาะปลูกลดลง จากเกษตรกรปรับเปลี่ยนไปเพาะปลูกชนิดอื่น ประกอบกับไม่ใช่แหล่งผลิต ข้าวนาปรัง ส่งผลให้ผลผลิตในภาพรวมลดลง

ระดับราคา

ปี 2566 ราคาข้าวเปลือกนาปรังเมล็ดสั้น ที่เกษตรกรขายได้ หนา ความชื้นมากกว่า 25% เฉลี่ยตันละ 6,330.00 บาท เพิ่มขึ้นจากปีที่ผ่านมา ซึ่งมีราคาเฉลี่ยอยู่ที่ตันละ 5,761.50 บาท หรือเพิ่มขึ้นร้อยละ 9.9 เนื่องจาก ตลาดมีความต้องการ ประกอบกับราคาส่งออกข้าวปรับตัวเพิ่มขึ้น ส่งผลให้ ราคาปรับตัวเพิ่มขึ้น

ปริมาณผลผลิตข้าวนาปรัง



ที่มา: ศูนย์สารสนเทศการเกษตร
สำนักงานเศรษฐกิจการเกษตร

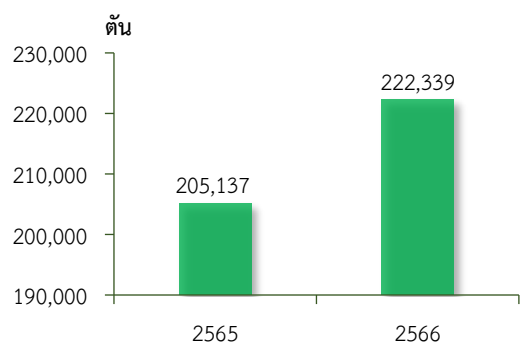
❖ **ข้าวโพดเลี้ยงสัตว์**
ภาวะการผลิต

ผลผลิตข้าวโพดเลี้ยงสัตว์ ปี 2566 เท่ากับ 222,339 ตัน เพิ่มขึ้น จากปีที่ผ่านมา ซึ่งมีผลผลิต 205,137 ตัน หรือเพิ่มขึ้นร้อยละ 8.4 เนื่องจาก ราคาที่เกษตรกรขายได้อยู่ในเกณฑ์ดี จูงใจให้เกษตรกรขยายพื้นที่ เพาะปลูกและดูแลรักษามากขึ้น ส่งผลให้ผลผลิตภาพรวมเพิ่มขึ้น

ระดับราคา

ปี 2566 ราคาข้าวโพดเลี้ยงสัตว์ ที่เกษตรกรขายได้ หนา ความชื้น 14.5% เฉลี่ยกิโลกรัมละ 9.52 บาท เพิ่มขึ้นจากปีที่ผ่านมา ซึ่งมีราคาเฉลี่ย กิโลกรัมละ 9.33 บาท หรือเพิ่มขึ้นร้อยละ 2.0 เนื่องจาก ตลาดมีความต้องการ เพิ่มขึ้น โดยเฉพาะในอุตสาหกรรมอาหารสัตว์ ส่งผลให้ราคาข้าวโพดเลี้ยงสัตว์ ปรับตัวเพิ่มขึ้น

ปริมาณผลผลิตข้าวโพดเลี้ยงสัตว์



ที่มา: ศูนย์สารสนเทศการเกษตร
สำนักงานเศรษฐกิจการเกษตร



❖ มั่นสำปะหลัง

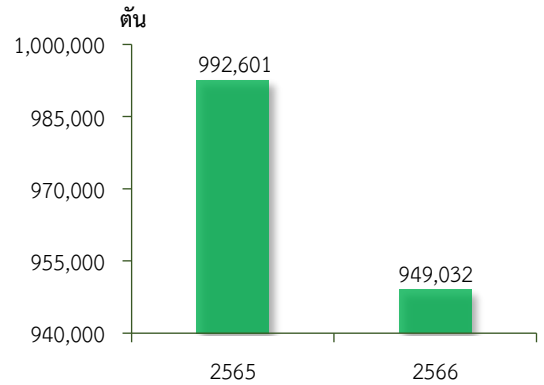
ภาวะการผลิต

ผลผลิตมันสำปะหลัง ปี 2566 เท่ากับ 949,032 ตัน ลดลงจากปีที่ผ่านมา ซึ่งมีผลผลิต 992,601 ตัน หรือลดลงร้อยละ 4.4 เนื่องจาก สภาพอากาศแห้งแล้ง ทำให้ต้นมันสำปะหลังโรงงานเจริญเติบโตไม่เต็มที่ ส่งผลให้ผลผลิตในภาพรวมลดลง

ระดับราคา

ปี 2566 ราคาหัวมันสำปะหลังสดคละที่เกษตรกรขายได้ เฉลี่ยกิโลกรัมละ 3.06 บาท เพิ่มขึ้นจากปีที่ผ่านมา ซึ่งมีราคาเฉลี่ยกิโลกรัมละ 2.50 บาท หรือเพิ่มขึ้นร้อยละ 22.4 เนื่องจาก อุตสาหกรรมอาหารสัตว์มีความต้องการน้ำมันสำปะหลังมาทดแทนข้าวโพดเลี้ยงสัตว์ซึ่งมีราคาสูง ประกอบกับผลผลิตออกสู่ตลาดลดลง

ปริมาณผลผลิตมันสำปะหลัง



ที่มา: ศูนย์สารสนเทศการเกษตร
สำนักงานเศรษฐกิจการเกษตร

❖ สับปะรด

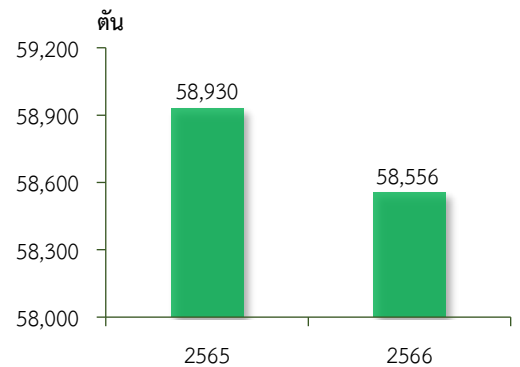
ภาวะการผลิต

ผลผลิตสับปะรด ปี 2566 เท่ากับ 58,556 ตัน ลดลงจากปีที่ผ่านมา ซึ่งมีผลผลิต 58,930 ตัน หรือลดลงร้อยละ 0.6 เนื่องจาก สภาพอากาศแปรปรวน ส่งผลให้สับปะรดบางส่วนไม่สมบูรณ์ ส่งผลให้ผลผลิตภาพรวมลดลงเล็กน้อย

ระดับราคา

ปี 2566 ราคาสับปะรดบริโภคพันธุ์ปัตตาเวียคละ ที่เกษตรกรขายได้ เฉลี่ยกิโลกรัมละ 7.65 บาท เพิ่มขึ้นจากปีที่ผ่านมา ซึ่งมีราคาเฉลี่ยอยู่ที่กิโลกรัมละ 5.16 บาท หรือเพิ่มขึ้นร้อยละ 48.3 เนื่องจาก ปริมาณการผลิตลดลง ทำให้ตลาดมีความต้องการ ส่งผลให้ราคาปรับตัวเพิ่มขึ้น

ปริมาณผลผลิตสับปะรด



ที่มา: ศูนย์สารสนเทศการเกษตร
สำนักงานเศรษฐกิจการเกษตร

❖ อ้อยโรงงาน

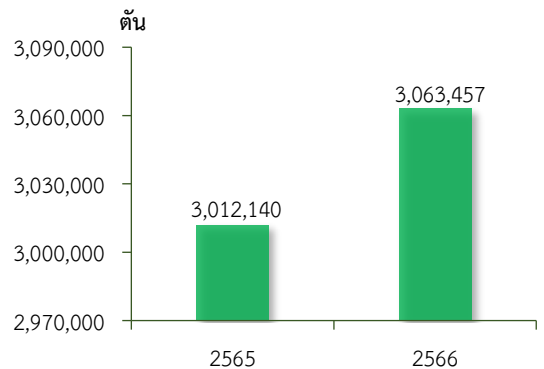
ภาวะการผลิต

ผลผลิตอ้อยโรงงาน ปี 2566 เท่ากับ 3,063,457 ตัน เพิ่มขึ้นจากปีที่ผ่านมา ซึ่งมีผลผลิต 3,012,140 ตัน หรือเพิ่มขึ้นร้อยละ 1.7 เนื่องจาก ราคาที่เกษตรกรขายได้อยู่ในเกณฑ์ดี ส่งผลให้เกษตรกรขยายพื้นที่เพาะปลูกและเอาใจใส่ดูแลรักษาดีขึ้น ทำให้ผลผลิตภาพรวมเพิ่มขึ้น

ระดับราคา

ปี 2566 ราคาอ้อยโรงงานที่เกษตรกรขายได้ เฉลี่ยตันละ 1,370.75 บาท เพิ่มขึ้นจากปีที่ผ่านมา ซึ่งมีราคาเฉลี่ยอยู่ที่ตันละ 1,324.00 บาท หรือเพิ่มขึ้นร้อยละ 3.5 เนื่องจาก ตลาดยังมีความต้องการเพิ่มขึ้นอย่างต่อเนื่อง ประกอบกับราคาน้ำตาลในตลาดโลกปรับตัวสูงขึ้น ส่งผลให้ราคาอ้อยโรงงานที่เกษตรกรขายได้ปรับตัวเพิ่มขึ้น

ปริมาณผลผลิตอ้อยโรงงาน



ที่มา: ศูนย์สารสนเทศการเกษตร
สำนักงานเศรษฐกิจการเกษตร



❖ **ยางพารา**

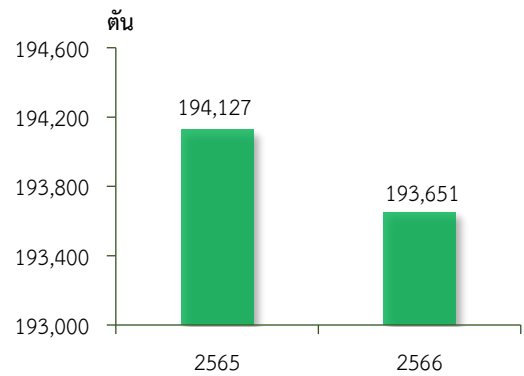
ภาวะการผลิต

ผลผลิตยางพาราแผ่นดิบชั้น 3 ปี 2566 เท่ากับ 193,651 ตัน ลดลงจากปีที่ผ่านมา ซึ่งมีผลผลิต 194,127 ตัน หรือลดลงร้อยละ 0.2 เนื่องจาก การเปลี่ยนแปลงสภาพภูมิอากาศแปรปรวน ฝนทิ้งช่วง อุณหภูมิเพิ่มขึ้นในช่วงต้นปี ส่งผลให้ปริมาณน้ำยางที่กรีตได้ลดลง

ระดับราคา

ปี 2566 ราคายางพาราแผ่นดิบชั้น 3 ที่เกษตรกร ขายได้เฉลี่ย กิโลกรัมละ 40.11 บาท ลดลงจากปีที่ผ่านมา ซึ่งมีราคาเฉลี่ยกิโลกรัมละ 45.84 บาท หรือลดลงร้อยละ 12.5 เนื่องจาก ตลาดมีความต้องการลดลง ประกอบกับราคาน้ำมันปรับตัวลดลง ส่งผลให้ราคาปรับตัวลดลง

ปริมาณผลผลิตยางพารา



ที่มา: ศูนย์สารสนเทศการเกษตร สำนักงานเศรษฐกิจการเกษตร

4.2 สาขาปศุสัตว์ ปี 2566 ขยายตัวร้อยละ 1.4 เมื่อเทียบกับปีที่ผ่านมา เนื่องจาก ราคาอยู่ในเกณฑ์ดี ผู้เลี้ยงไก่ไข่ สุกร โคเนื้อ กระบือ และไก่พื้นเมือง มีการปรับระบบการเลี้ยงเข้าสู่ระบบมาตรฐานฟาร์มและการเฝ้าระวังควบคุมโรคระบาดสัตว์เป็นอย่างดี ประกอบกับเจ้าหน้าที่ของหน่วยงานที่เกี่ยวข้องในระดับพื้นที่ให้ความช่วยเหลือดูแล ให้คำปรึกษาแนะนำอย่างทั่วถึงทำให้ระบบการผลิตปศุสัตว์มีประสิทธิภาพมากขึ้น

❖ **โคเนื้อ**

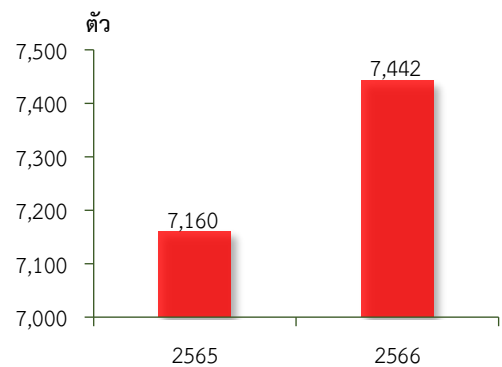
ภาวะการผลิต

ผลผลิตโคเนื้อ ปี 2566 เท่ากับ 7,442 ตัว เพิ่มขึ้นจากปีที่ผ่านมา ซึ่งมีผลผลิต 7,160 ตัว หรือเพิ่มขึ้นร้อยละ 3.9 เนื่องจาก เกษตรกรสามารถควบคุมโรคระบาดได้ ประกอบกับนโยบายของภาครัฐที่มีการส่งเสริมให้เกษตรกรเลี้ยงโคเนื้ออย่างยั่งยืน ภายใต้โครงการต่างๆ ของภาครัฐ เช่น โครงการโคล้านครอบครัว ฟาร์มโคเนื้อสร้างอาชีพ โครงการเพิ่มศักยภาพการผลิตโคเนื้อ และโครงการส่งเสริมการเลี้ยงโคขุน เป็นต้น ส่งผลให้เกษตรกรเลี้ยงโคเนื้อเพิ่มขึ้น

ระดับราคา

ปี 2566 ราคาโคเนื้อพันธุ์พื้นเมืองที่เกษตรกรขายได้ ขนาดกลางเฉลี่ยอยู่ที่ตัวละ 19,494.25 บาท เพิ่มขึ้นจากปีที่ผ่านมา ซึ่งมีราคาเฉลี่ยตัวละ 17,652.50 บาท หรือเพิ่มขึ้นร้อยละ 10.4 เนื่องจาก มีความต้องการบริโภคอย่างต่อเนื่อง ประกอบกับมีการซื้อโคเพื่อไปเลี้ยงเป็นอาชีพเสริมเพิ่มรายได้ ทำให้ราคาปรับตัวเพิ่มขึ้น

ปริมาณผลผลิตโคเนื้อ



ที่มา: ศูนย์สารสนเทศการเกษตร สำนักงานเศรษฐกิจการเกษตร



❖ กระบือ

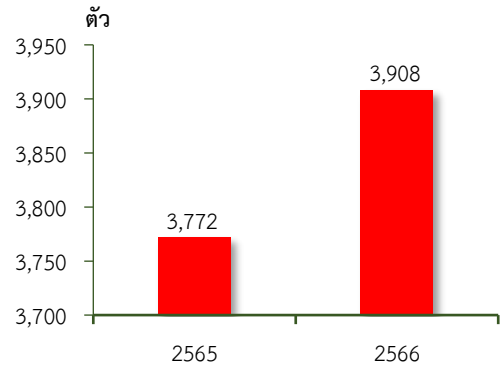
ภาวะการผลิต

ผลผลิตกระบือ ปี 2566 เท่ากับ 3,908 ตัว เพิ่มขึ้นจากปีที่ผ่านมา ซึ่งมีผลผลิต 3,772 ตัว หรือเพิ่มขึ้นร้อยละ 3.6 เนื่องจาก กระทรวงเกษตรและสหกรณ์มีนโยบายในการจัดทำแปลงการเกษตรขนาดใหญ่โดยส่งเสริมให้เกษตรกรรายย่อยมีการรวมกลุ่มกันเลี้ยงกระบือ เพื่อเพิ่มขีดความสามารถในการบริหารจัดการสินค้าเกษตรปศุสัตว์ได้มีคุณภาพอย่างครบวงจร

ระดับราคา

ปี 2566 ราคากระบือที่เกษตรกรขายได้ เฉลี่ยอยู่ที่ตัวละ 40,065.25 บาท ลดลงจากปีที่ผ่านมา ซึ่งมีราคาเฉลี่ยตัวละ 34,237.42 บาท หรือลดลงร้อยละ 14.5 เนื่องจาก ปริมาณกระบือออกสู่ตลาดเพิ่มขึ้น ส่งผลให้ราคาปรับตัวลดลง

ปริมาณผลผลิตกระบือ



ที่มา: ศูนย์สารสนเทศการเกษตร
สำนักงานเศรษฐกิจการเกษตร

❖ สุกร

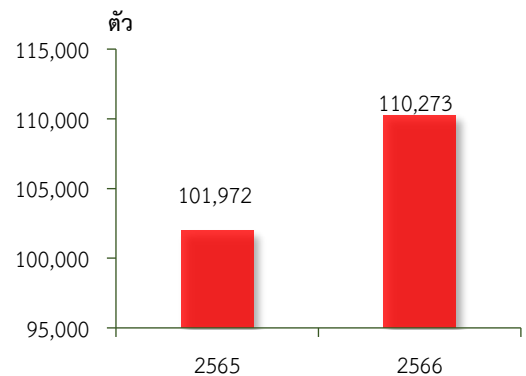
ภาวะการผลิต

ผลผลิตสุกร ปี 2566 เท่ากับ 110,273 ตัว เพิ่มขึ้นจากปีที่ผ่านมา ซึ่งมีผลผลิต 101,972 ตัว หรือเพิ่มขึ้นร้อยละ 8.1 เนื่องจาก ราคาในปีที่ผ่านมาจูงใจให้เกษตรกรขยายกำลังผลิต ประกอบกับเกษตรกรเฝ้าระวังควบคุมโรคระบาด ด้วยการยกระดับมาตรฐานการเลี้ยง ส่งผลให้ปริมาณผลผลิตสุกรเพิ่มขึ้น

ระดับราคา

ปี 2566 ราคาสุกรน้ำหนักต่ำกว่า 100 กิโลกรัม ที่เกษตรกรขายได้ เฉลี่ยอยู่ที่กิโลกรัมละ 86.00 บาท ลดลงจากปีที่ผ่านมา ซึ่งมีราคาเฉลี่ยกิโลกรัมละ 92.89 บาท หรือลดลงร้อยละ 7.4 เนื่องจาก มีการนำเข้าเนื้อสุกรจากต่างประเทศ และปริมาณการผลิตสุกรในประเทศเพิ่มขึ้น ส่งผลให้ราคาสุกรปรับตัวลดลง

ปริมาณผลผลิตสุกร



ที่มา: ศูนย์สารสนเทศการเกษตร
สำนักงานเศรษฐกิจการเกษตร

❖ ไก่พันธุ์พื้นเมือง

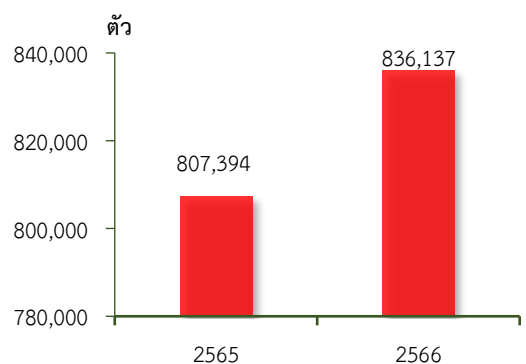
ภาวะการผลิต

ผลผลิตไก่พันธุ์พื้นเมือง ปี 2566 เท่ากับ 836,137 ตัว เพิ่มขึ้นจากปีที่ผ่านมา ซึ่งมีผลผลิต 807,394 ตัว หรือเพิ่มขึ้นร้อยละ 3.6 เนื่องจาก ความนิยมของผู้บริโภคที่รักสุขภาพหันมาบริโภคเนื้อสัตว์ที่มีไขมันต่ำ ให้โปรตีนสูง และเนื้อไก่ยังมีราคาถูกเมื่อเทียบกับเนื้อสัตว์ประเภทอื่น ๆ ทำให้เกษตรกรเพิ่มปริมาณการเลี้ยง เพื่อตอบสนองความต้องการบริโภค

ระดับราคา

ปี 2566 ราคาไก่รุ่นพันธุ์เนื้อที่เกษตรกรขายได้ เฉลี่ยอยู่ที่กิโลกรัมละ 116.33 บาท เพิ่มขึ้นจากปีที่ผ่านมา ซึ่งมีราคาเฉลี่ยกิโลกรัมละ 112.96 บาท หรือเพิ่มขึ้นร้อยละ 3.0 เนื่องจาก ตลาดมีความต้องการเนื้อไก่เพิ่มขึ้น ประกอบกับ ผู้บริโภคหันมาบริโภคเนื้อไก่เพิ่มขึ้น

ปริมาณผลผลิตไก่พันธุ์พื้นเมือง



ที่มา: ศูนย์สารสนเทศการเกษตร
สำนักงานเศรษฐกิจการเกษตร



❖ ไข่ไก่

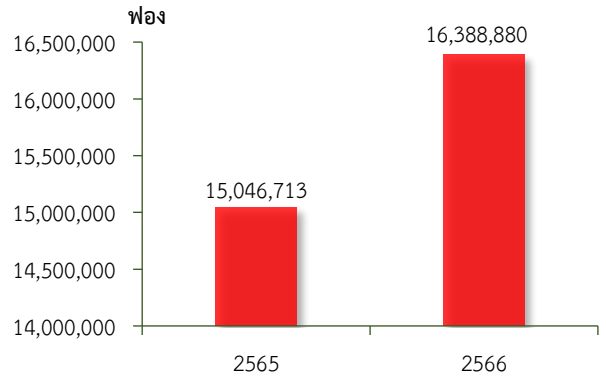
ภาวะการผลิต

ผลผลิตไข่ไก่ ปี 2566 เท่ากับ 16,388,880 ฟอง เพิ่มขึ้นจากปีที่ผ่านมา ซึ่งมีผลผลิต 15,046,713 ฟอง หรือเพิ่มขึ้นร้อยละ 8.9 เนื่องจากตลาดมีความต้องการ และราคาจูงใจให้เกษตรกรเพิ่มจำนวนไก่ไข่ยืนกรง ส่งผลให้ปริมาณผลผลิตไข่ไก่เพิ่มขึ้น

ระดับราคา

ปี 2566 ราคาไข่ไก่ที่เกษตรกรขายได้ เฉลี่ยอยู่ที่ฟองละ 3.71 บาท เพิ่มขึ้นจากปีที่ผ่านมา ซึ่งมีราคาเฉลี่ยอยู่ที่ฟองละ 2.97 บาท หรือเพิ่มขึ้นร้อยละ 24.9 เนื่องจาก มีความต้องการบริโภคอย่างต่อเนื่อง ประกอบกับไข่ไก่เป็นแหล่งโปรตีนที่สำคัญ ส่งผลให้ราคาปรับตัวเพิ่มขึ้น

ปริมาณผลผลิตไข่ไก่



ที่มา: ศูนย์สารสนเทศการเกษตร
สำนักงานเศรษฐกิจการเกษตร

4.3 สาขาประมง ปี 2566 ขยายตัวร้อยละ 4.5 เมื่อเทียบกับปีที่ผ่านมา เนื่องจาก ปริมาณน้ำในแหล่งธรรมชาติและน้ำในการเลี้ยงเพียงพอ ประกอบกับเกษตรกรอนุบาลลูกปลาให้ได้ขนาดและแข็งแรงก่อนปล่อย เพื่อเพิ่มอัตราการรอด ส่งผลให้ผลผลิตปลานิลในกระชังและปลาตกเพิ่มขึ้น และในปีที่ผ่านมาราคายูในเกณฑ์ดีจูงใจให้เกษตรกรจับสัตว์น้ำธรรมชาติได้เพิ่มขึ้น



4.4 สาขาบริการทางการเกษตร ปี 2566 หดตัวร้อยละ 2.0 เมื่อเทียบกับปีที่ผ่านมา เนื่องจาก เกษตรกรลดพื้นที่เพาะปลูกและพื้นที่เก็บเกี่ยว ได้แก่ ข้าว มันสำปะหลัง ส่งผลให้การจ้างบริการทางการเกษตรเตรียมดินและเก็บเกี่ยวลดลง



4.5 สาขาป่าไม้ ปี 2566 หดตัวร้อยละ 0.1 เมื่อเทียบกับปีที่ผ่านมา เนื่องจาก อายุไม้ยูคาลิปตัสไม่ถึงรอบตัดฟัน และไม้ยางพาราตัดโค่นลดลง ประกอบกับไม้ทำฟืนลดลง ส่งผลให้การผลิตไม้ยูคาลิปตัสและถ่านลดลง

5. แนวโน้มเศรษฐกิจการเกษตร ปี 2567

ภาวะเศรษฐกิจการเกษตรจังหวัดเลย ในปี 2567 คาดว่า จะมีการหดตัวอยู่ในช่วงร้อยละ (-1.4) – (-0.4) เมื่อเทียบกับปีที่ผ่านมา ทั้งนี้ เป็นไปตามปัจจัยลบที่ไม่สามารถคาดการณ์หรือควบคุมได้ ได้แก่ 1) ความแปรปรวนของสภาพอากาศ และภัยธรรมชาติ ซึ่งอาจทำให้พื้นที่การเกษตรได้รับความเสียหาย และส่งผลกระทบต่อปริมาณและคุณภาพผลผลิตทางการเกษตร 2) เศรษฐกิจและการค้าของโลก พื้นตัวได้ช้า 3) ความผันผวนของอัตราแลกเปลี่ยน ที่ยังคงต้องติดตามสถานการณ์อย่างต่อเนื่อง หากค่าเงินบาท มีการแข็งค่าขึ้นมากกว่าประเทศคู่แข่ง จะส่งผลกระทบต่อความสามารถในการแข่งขันทางการค้าของสินค้าเกษตรไทย 4) ภาวะเงินเฟ้อและราคาน้ำมันดิบที่มีทิศทางปรับตัวสูงขึ้น จากสงครามรัสเซียและยูเครนที่ยังยืดเยื้อ ส่งผลให้ราคาน้ำมันในประเทศ และราคาปัจจัยการผลิต อาทิ ปุ๋ย สารเคมีกำจัดโรคและแมลง มีแนวโน้มปรับตัวสูงขึ้น อย่างไรก็ตาม แนวโน้มภาวะเศรษฐกิจการเกษตรปี 2567 แต่ก็มีปัจจัยบวกที่เป็นแรงผลักดัน ได้แก่ 1) สภาพอากาศที่เอื้ออำนวยต่อการทำการเกษตรและปริมาณฝนที่มีมากขึ้น ทำให้คาดว่า จะมีปริมาณน้ำเพียงพอสำหรับการเพาะปลูกและประสบปัญหาภัยแล้งลดลง 2) การส่งออกสินค้าเกษตรและราคาสินค้าปรับตัวเพิ่มขึ้น เช่น ข้าว น้ำตาล ปาล์ม น้ำมัน เนื้อไก่ เป็นต้น 3) สถานการณ์เศรษฐกิจไทยโดยรวมปี 2567 มีแนวโน้มขยายตัวได้ รวมทั้งมีมาตรการกระตุ้นเศรษฐกิจของภาครัฐที่ต่อเนื่อง ช่วยสนับสนุนให้มีการเดินทางท่องเที่ยวและการบริโภคสินค้ามากขึ้น ส่งผลให้ความต้องการสินค้าเกษตรและอาหารเพิ่มขึ้น โดยสาขาพืช สาขาปศุสัตว์ สาขาประมง สาขาบริการทางการเกษตร และสาขาป่าไม้ มีการขยายตัว รายละเอียดแต่ละสาขาการผลิต มีดังนี้



5.1 สาขาพืช ในปี 2567 คาดว่า จะหดตัวอยู่ในช่วงร้อยละ (-1.8) – (-0.8) เมื่อเทียบกับปีที่ผ่านมา เนื่องจาก ผลผลิตที่เก็บเกี่ยวและออกสู่ตลาดน้อยกว่าในปีที่ผ่านมา ประกอบกับมีหลายปัจจัยที่มีผลในเชิงลบต่อภาคเกษตร เช่น สภาพภูมิอากาศแปรปรวน โดยเฉพาะในปีที่ผ่านมาประสบภาวะแล้ง ฝนทิ้งช่วง อุณหภูมิสูงกว่าค่าปกติ ส่งผลต่อการเจริญเติบโตพืชในปี 2567 ราคาปัจจัยการผลิตที่ปรับตัวเพิ่มขึ้น ส่งผลให้เกษตรกรลดการดูแลเอาใจใส่ รวมทั้งสถานการณ์โรคระบาดพืชและสัตว์ที่อาจจะเกิดขึ้น แต่อย่างไรก็ตาม ราคาผลผลิตพืชโดยรวมในปี 2566 อยู่ในเกณฑ์ดี จึงทำให้เกษตรกรขยายการผลิต และดูแลเอาใจใส่ผลผลิตมากขึ้น นอกจากนี้ ในปี 2567 ภาครัฐมีนโยบายด้านการเกษตรที่ต่อเนื่อง ทั้งการบริหารจัดการทรัพยากรน้ำอย่างเหมาะสมเพื่อเตรียมการรองรับฤดูกาลเพาะปลูก การบรรเทาผลกระทบจากปัญหาต้นทุนวัตถุดิบทางการเกษตรเพิ่มขึ้น การเพิ่มช่องทางให้เกษตรกรสามารถเข้าถึงและใช้ประโยชน์ข้อมูลเพื่อการวางแผนการผลิต การแปรรูป และการตลาด โดยใช้หลักการตลาดนำการผลิต การส่งเสริมใช้เทคโนโลยีในการผลิตและยกระดับคุณภาพสินค้าเกษตร การส่งเสริมการรวมกลุ่มผลิตและแปรรูปสินค้า เพื่อสร้างมูลค่าเพิ่มและตอบโจทย์การบริโภค การพัฒนาระบบโลจิสติกส์เพื่อการบริหารจัดการสินค้าเกษตร และการขับเคลื่อน BCG Model เพื่อเพิ่มมูลค่าสินค้า สำหรับราคาผลผลิตพืช ในปี 2567 ในภาพรวม คาดว่า อยู่ในเกณฑ์ดี

5.2 สาขาปศุสัตว์ ในปี 2567 คาดว่า จะขยายตัวอยู่ในช่วงร้อยละ 0.1 – 1.1 เมื่อเทียบกับปีที่ผ่านมา เนื่องจาก ปริมาณการผลิตสินค้าปศุสัตว์โดยรวมมีแนวโน้มเพิ่มขึ้น เนื่องจาก เกษตรกรมีการขยายการผลิตเพื่อรองรับความต้องการบริโภคของตลาดในประเทศและต่างประเทศที่เพิ่มขึ้น โดยเกษตรกรให้ความสำคัญกับการพัฒนาระบบการเลี้ยง มีการดูแลเอาใจใส่ บริหารจัดการฟาร์มที่ได้มาตรฐาน และมีประสิทธิภาพมากขึ้น ประกอบกับภาครัฐมีการควบคุมเฝ้าระวังโรคระบาดอย่างต่อเนื่อง

5.3 สาขาประมง ในปี 2567 คาดว่า จะขยายตัวอยู่ในช่วงร้อยละ 1.0 - 2.0 เมื่อเทียบกับปีที่ผ่านมา เนื่องจาก คาดว่า ปริมาณน้ำฝนเพียงพอและสภาพอากาศที่เอื้ออำนวย ส่งผลให้ผลผลิตเพาะเลี้ยงสัตว์น้ำจืด และจับสัตว์น้ำจืดธรรมชาติเพิ่มขึ้น รวมทั้งตลาดมีความต้องการเพิ่มขึ้น

5.4 สาขาบริการทางการเกษตร ในปี 2567 คาดว่า จะหดตัวอยู่ในช่วงร้อยละ (-3.7) – (-2.7) เมื่อเทียบกับปีที่ผ่านมา เนื่องจาก คาดว่า พื้นที่เพาะปลูกและพื้นที่เก็บเกี่ยวมีแนวโน้มลดลง อาทิ ข้าว ข้าวโพดเลี้ยงสัตว์ มันสำปะหลัง และอ้อยโรงงาน ส่งผลให้มีการจ้างบริการการเตรียมดินและเก็บเกี่ยวเพิ่มขึ้น

5.5 สาขาป่าไม้ ในปี 2567 คาดว่า จะขยายตัวอยู่ในช่วงร้อยละ (-0.3) – 0.7 เมื่อเทียบกับปีที่ผ่านมา เนื่องจาก คาดว่า มีการตัดไม้เพื่อแปรรูปเพิ่มขึ้น จากอายุไม้ถึงรอบตัดฟัน ส่งผลให้การผลิตไม้เพิ่มขึ้น

ตารางที่ 1 อัตราการขยายตัวของผลิตภัณฑ์มวลรวมภาคเกษตร จังหวัดเลย

หน่วย: ร้อยละ

สาขา	ปี 2566	แนวโน้มปี 2567
ภาคเกษตร	0.4	(-1.4) - (-0.4)
พืช	(-0.1)	(-1.8) - (-0.8)
ปศุสัตว์	1.4	0.1 - 1.1
ประมง	4.5	1.0 - 2.0
บริการทางการเกษตร	(-2.0)	(-3.7) - (-2.7)
ป่าไม้	(-0.1)	(-0.3) - 0.7

ที่มา : สำนักงานเศรษฐกิจการเกษตรที่ 3



ตารางที่ 2 ผลผลิตสินค้าเกษตรที่สำคัญ (ปีปฏิทิน) จังหวัดเลย

หน่วย : ตัน

สินค้า	ปี 2565	ปี 2566	อัตราการเปลี่ยนแปลง (ร้อยละ)
ข้าวเหนียวนาปี	148,162	136,441	-7.9
ข้าวเจ้านาปี	5,225	4,842	-7.3
ข้าวนาปรัง	278	227	-18.3
ข้าวโพดเลี้ยงสัตว์	205,137	222,339	8.4
มันสำปะหลัง	992,601	949,032	-4.4
สับปะรด	58,930	58,556	-0.6
อ้อยโรงงาน	3,012,140	3,063,457	1.7
ยางพาราแผ่นดิบชั้น 3	194,127	193,651	-0.2
โคเนื้อ (ตัว)	7,160	7,442	3.9
กระบือ (ตัว)	3,772	3,908	3.6
สุกร (ตัว)	101,972	110,273	8.1
ไก่พันธุ์พื้นเมือง (ตัว)	807,394	836,137	3.6
ไข่ไก่ (ฟอง)	15,046,713	16,388,880	8.9
เพาะเลี้ยงสัตว์น้ำจืด	2,298 ^{1/}	2,403	4.6
จับสัตว์น้ำจืดธรรมชาติ	832 ^{1/}	878	5.5

ที่มา : ศูนย์สารสนเทศการเกษตร สำนักงานเศรษฐกิจการเกษตร

^{1/}กฤษฎีกาและแผนพัฒนาการประมง, กรมประมง

ตารางที่ 3 ราคาที่เกษตรกรขายได้ของสินค้าเกษตรที่สำคัญ จังหวัดเลย

หน่วย : บาท/กิโลกรัม

สินค้า	ปี 2565	ปี 2566	อัตราการเปลี่ยนแปลง (ร้อยละ)
ข้าวเหนียวนาปี (บาท/ตัน)	9,150.67	10,957.17	19.7
ข้าวเจ้านาปี (บาท/ตัน)	11,225.08	12,622.42	12.4
ข้าวนาปรัง (บาท/ตัน)	5,761.50	6,330.00	9.9
ข้าวโพดเลี้ยงสัตว์ความชื้น 14.5%	9.33	9.52	2.0
หัวมันสำปะหลังสดคละ	2.50	3.06	22.4
สับปะรดบริโภคพันธุ์ปัตตาเวียผลคละ	5.16	7.65	48.3
อ้อยโรงงาน (บาท/ตัน)	1,324.00	1,370.75	3.5
ยางพาราแผ่นดิบชั้น 3	45.84	40.11	-12.5
โคเนื้อพันธุ์พื้นเมืองขนาดกลาง (บาท/ตัว)	17,652.50	19,494.25	10.4
กระบือขนาดกลาง (บาท/ตัว)	40,065.25	34,237.42	-14.5
สุกรน้ำหนักต่ำกว่า 100 กก.	92.89	86.00	-7.4
ไก่รุ่นพันธุ์พื้นเมือง	112.96	116.33	3.0
ไข่ไก่คละ (บาท/ฟอง)	2.97	3.71	24.9
เพาะเลี้ยงสัตว์น้ำจืด	78.06	76.10	-2.5
จับสัตว์น้ำจืดธรรมชาติ	69.28	71.33	3.0

ที่มา : ศูนย์สารสนเทศการเกษตร สำนักงานเศรษฐกิจการเกษตร



จัดทำโดย
สำนักงานเศรษฐกิจการเกษตรที่ 3
หมู่ที่ 4 ถนนมิตรภาพ ตำบลโนนสูง อำเภอเมือง จังหวัดอุดรธานี 41330
โทรศัพท์ : 042-292-557 โทรสาร : 042-292-558