

ภาวะเศรษฐกิจการเกษตร ไตรมาส 3 ปี 2567 และแนวโน้มปี 2567 จังหวัดเลย

เครื่องชี้ทางด้านเศรษฐกิจการเกษตรไตรมาส 3 ปี 2567

รายการ	ภาคเกษตร			สาขาพืช			สาขาปศุสัตว์			สาขาประมง		
	Q3/66	Q3/67	%Δ	Q3/66	Q3/67	%Δ	Q3/66	Q3/67	%Δ	Q3/66	Q3/67	%Δ
ดัชนีผลผลิตสินค้าเกษตร	242.0	252.1	4.2	259.2	272.6	5.2	177.5	179.3	1.0	32.4	29.9	-7.7
ดัชนีราคาที่เกษตรกรขายได้	89.8	121.5	35.3	90.7	129.1	42.3	153.6	132.7	-13.6	166.8	181.9	9.1
ดัชนีรายได้เกษตรกร	217.3	306.3	41.0	235.1	351.9	49.7	272.6	237.9	-12.7	54.0	54.4	0.7

หมายเหตุ: ข้อมูลประมาณการเบื้องต้น โดยวิธีการคำนวณดัชนีแบบปริมาณลูกโซ่ (CVM)

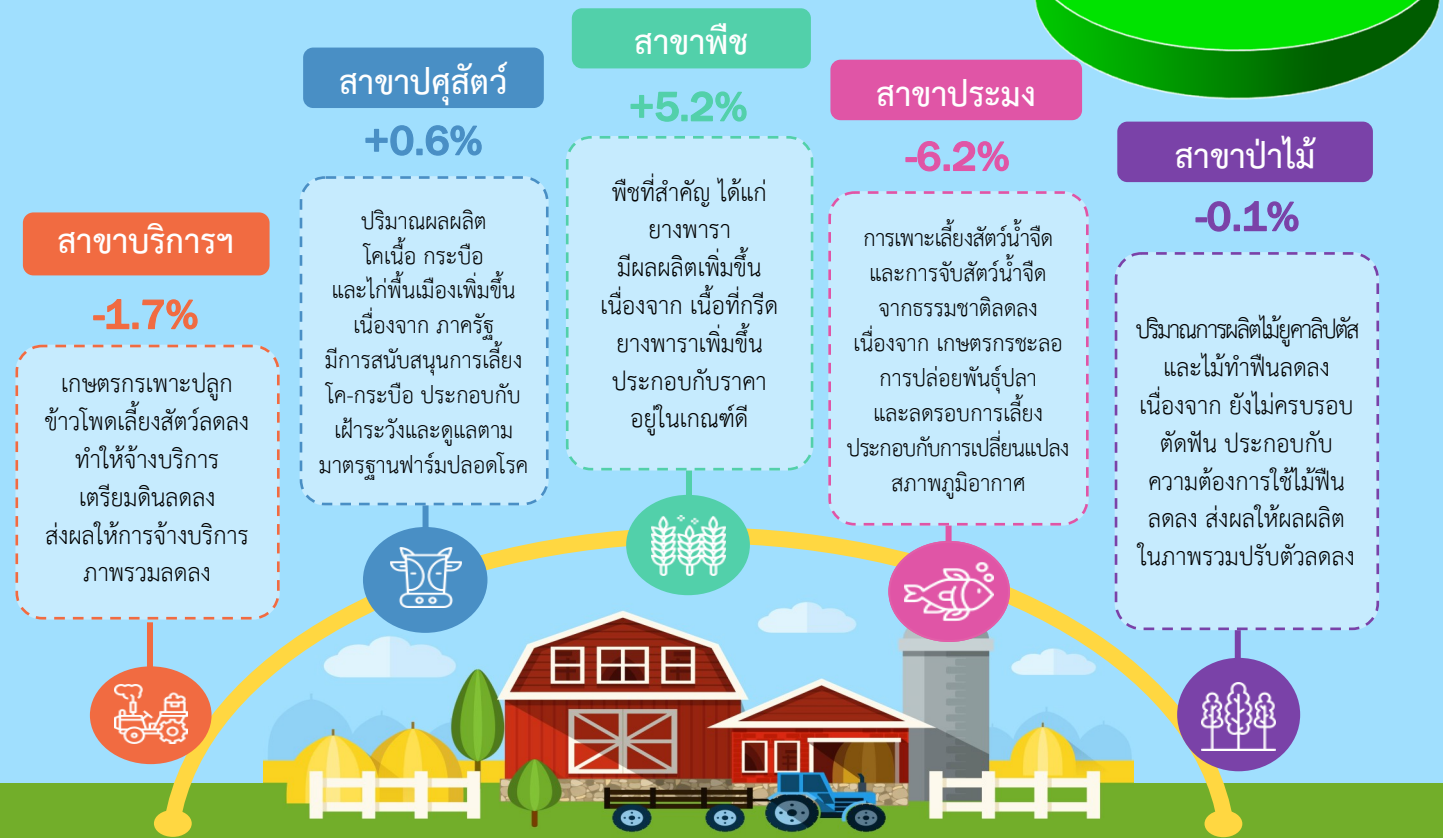
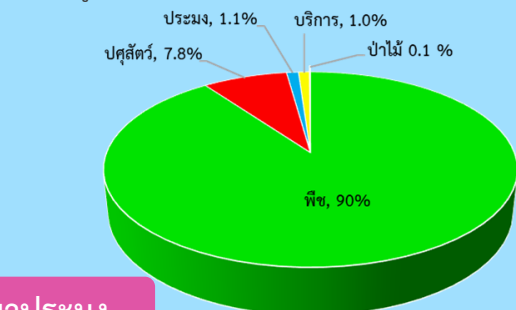
ไตรมาส 3 ปี 2567 ดัชนีผลผลิตสินค้าเกษตร อยู่ที่ระดับ 252.1 เพิ่มขึ้นร้อยละ 4.2 เปรียบเทียบกับปีที่ผ่านมา เนื่องจาก เนื้อที่กรีดยางเพิ่มขึ้น ประกอบกับราคาอยู่ในเกณฑ์ดี ส่งผลให้ผลผลิตสินค้าเกษตรที่สำคัญ ได้แก่ ยางพารา โคเนื้อ กระบือ และไก่พื้นเมือง มีผลผลิตเพิ่มขึ้น และดัชนีราคาที่เกษตรกรขายได้ อยู่ที่ระดับ 121.5 เพิ่มขึ้นร้อยละ 35.3 เนื่องจาก ราคาสินค้าเกษตรที่สำคัญเพิ่มขึ้น ได้แก่ ยางพารา สับปะรด ไข่ไก่ การเพาะเลี้ยงสัตว์น้ำจืด และการจับสัตว์น้ำจืดจากธรรมชาติ ส่งผลให้ดัชนีรายได้เกษตรกร อยู่ที่ระดับ 306.3 เพิ่มขึ้นร้อยละ 41.0

ภาวะเศรษฐกิจการเกษตรไตรมาส 3 ปี 2567 ขยายตัวร้อยละ 4.0 เปรียบเทียบกับปีที่ผ่านมา






ภาวะเศรษฐกิจการเกษตรไตรมาส 3 ปี 2567 ขยายตัวร้อยละ 4.0 โดยสาขาที่มีการขยายตัวมากที่สุด ได้แก่ สาขาพืช ร้อยละ 5.2 และสาขาปศุสัตว์ ร้อยละ 0.6 สำหรับสาขาประมง มีการหดตัว ร้อยละ 6.2 สาขาบริการทางการเกษตร มีการหดตัว ร้อยละ 1.7 และสาขาป่าไม้ มีการหดตัว ร้อยละ 0.1

สัดส่วนโครงสร้างการผลิตทางการเกษตรที่สำคัญ พบว่า สาขาพืช มีสัดส่วนมากที่สุด คือ ร้อยละ 90.0 รองลงมา คือ สาขาปศุสัตว์ สาขาประมง สาขาบริการทางการเกษตร และสาขาป่าไม้ คือ ร้อยละ 7.8, 1.1, 1.0 และ 0.1 ตามลำดับ

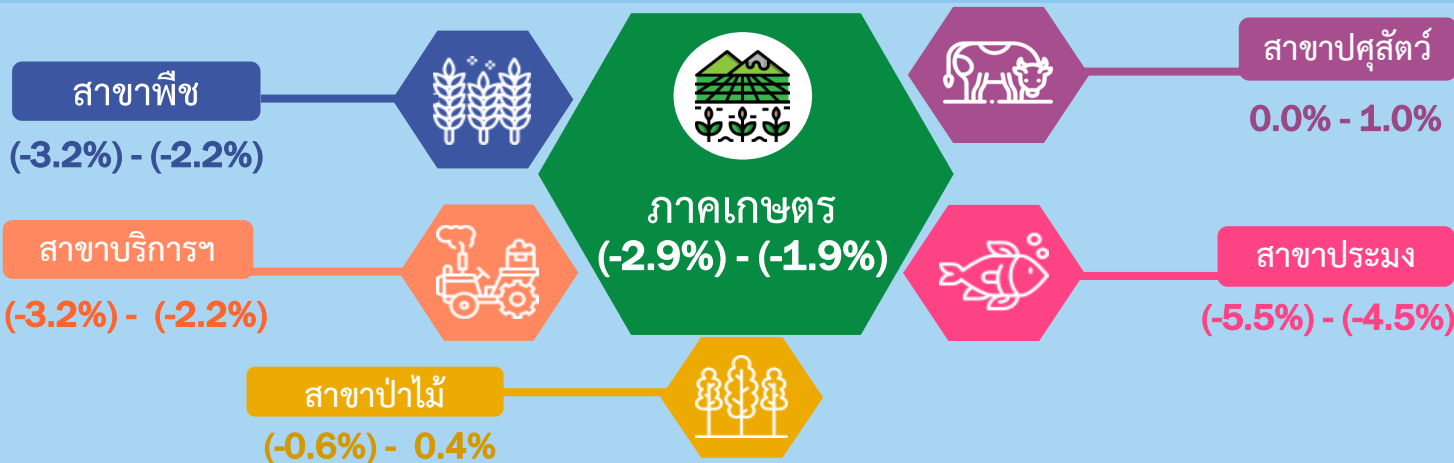
สัดส่วนมูลค่าผลิตภัณฑ์รวมภาคเกษตร ไตรมาส 3 ปี 2567



สถานการณ์การผลิตสินค้าเกษตรที่สำคัญในไตรมาส 3 ปี 2567

สาขาพืช 	ยางพารา +6.0%	ผลผลิตยางพารา ไตรมาส 3 ปี 2567 มีปริมาณ 65,473 ตัน เพิ่มขึ้นจากช่วงเดียวกันของปีที่ผ่านมา ซึ่งมีผลผลิต 61,754 ตัน หรือเพิ่มขึ้น ร้อยละ 6.0 เนื่องจาก เนื้อที่กรีดยางพาราเพิ่มขึ้น ประกอบกับราคาอยู่ในเกณฑ์ดี ส่งผลให้ผลผลิตในภาพรวมปรับตัวเพิ่มขึ้น
	ข้าวโพดเลี้ยงสัตว์ -6.5%	ผลผลิตข้าวโพดเลี้ยงสัตว์ ไตรมาส 3 ปี 2567 มีปริมาณ 173 ตัน ลดลงจากช่วงเดียวกันของปีที่ผ่านมา ซึ่งมีผลผลิต 239 ตัน หรือลดลงร้อยละ 27.6 เนื่องจาก พื้นที่เพาะปลูกลดลง โดยเกษตรกรปรับเปลี่ยนไปเพาะปลูกพืชชนิดอื่น ประกอบกับสภาพอากาศร้อนและแห้งแล้ง ทำให้ต้นข้าวเจริญเติบโตได้ไม่เต็มที่
สาขาปศุสัตว์ 	โคเนื้อ +8.9%	ผลผลิตโคเนื้อ ไตรมาส 3 ปี 2567 มีปริมาณ 1,812 ตัน เพิ่มขึ้นจากช่วงเดียวกันของปีที่ผ่านมา ซึ่งมีผลผลิต 1,664 ตัน หรือเพิ่มขึ้น ร้อยละ 8.9 เนื่องจาก ในปีที่ผ่านมาภาครัฐมีการส่งเสริมให้เกษตรกรเลี้ยงโคเนื้ออย่างยั่งยืน ประกอบกับเกษตรกรเฝ้าระวังและดูแลตามมาตรฐานฟาร์มปลอดโรค ส่งผลให้ปริมาณผลผลิตโคเนื้อปรับตัวเพิ่มขึ้น
	กระบือ +6.6%	ผลผลิตกระบือ ไตรมาส 3 ปี 2567 มีปริมาณ 1,020 ตัน เพิ่มขึ้นจากช่วงเดียวกันของปีที่ผ่านมา ซึ่งมีผลผลิต 957 ตัน หรือเพิ่มขึ้น ร้อยละ 6.6 เนื่องจาก ภาครัฐได้สนับสนุนการเพิ่มจำนวนแม่พันธุ์กระบือ พร้อมทั้งเฝ้าระวังและดูแลให้ปลอดโรค ส่งผลให้ปริมาณผลผลิตกระบือปรับตัวเพิ่มขึ้น
	ไก่พื้นเมือง +3.8%	ผลผลิตไก่พื้นเมือง ไตรมาส 3 ปี 2567 มีปริมาณ 227,667 ตัน เพิ่มขึ้นจากช่วงเดียวกันของปีที่ผ่านมา ซึ่งมีผลผลิต 219,252 ตัน หรือเพิ่มขึ้น ร้อยละ 3.8 เนื่องจาก ตลาดยังมีความต้องการอย่างต่อเนื่อง และราคาอยู่ในเกณฑ์ดี ประกอบกับเกษตรกรควบคุมและเฝ้าระวังป้องกันโรค ส่งผลให้ปริมาณผลผลิตไก่พื้นเมืองปรับตัวเพิ่มขึ้น
สาขาประมง 	การเพาะเลี้ยงสัตว์น้ำจืด -8.4%	การเพาะเลี้ยงสัตว์น้ำจืด ไตรมาส 3 ปี 2567 มีปริมาณ 414 ตัน ลดลงจากช่วงเดียวกันของปีที่ผ่านมา ซึ่งมีปริมาณ 452 ตัน หรือลดลง ร้อยละ 8.4 เนื่องจาก เกษตรกรชะลอการปล่อยลูกพันธุ์ปลา และลดรอบการเลี้ยง ประกอบกับต้นทุนค่าอาหารปรับตัวเพิ่มขึ้น ส่งผลให้ผลผลิตในภาพรวมลดลง
	การจับสัตว์น้ำจืดจากธรรมชาติ -5.7%	การจับสัตว์น้ำจืดจากธรรมชาติ ไตรมาส 3 ปี 2567 มีปริมาณ 181 ตัน ลดลงจากช่วงเดียวกันของปีที่ผ่านมา ซึ่งมีปริมาณ 192 ตัน หรือลดลง ร้อยละ 5.7 เนื่องจาก สภาพภูมิอากาศเปลี่ยนแปลง ทำให้เกิดผลกระทบต่อสัตว์น้ำจืด และคุณภาพของแหล่งน้ำ ส่งผลให้ปริมาณการจับสัตว์น้ำจืดจากธรรมชาติในภาพรวมลดลง

แนวโน้มภาวะเศรษฐกิจการเกษตร ปี 2567



ปัจจัยสนับสนุน

- ปรากฏการณ์เอลนีโญสิ้นสุด ทำให้มีปริมาณฝนมากขึ้นตั้งแต่เดือนกรกฎาคม 2567
- การจัดกิจกรรมการท่องเที่ยว การบริการ การตลาดสินค้าเกษตร และการบริโภคภายในจังหวัดอย่างต่อเนื่อง
- การรักษาแรงขับเคลื่อนการขยายตัวของเศรษฐกิจจากการใช้จ่ายและการลงทุนภาครัฐของจังหวัด
- การดูแลการผลิตภาคเกษตรและรายได้เกษตรกรและจังหวัดอย่างต่อเนื่อง เช่น การบริหารจัดการน้ำ การฟื้นฟูและเยียวยาปัญหาภัยแล้งและอุทกภัย รวมทั้งภาครัฐเร่งผลักดันโครงการ “1 ท้องถิ่น 1 สินค้าเกษตรมูลค่าสูง” เพื่อยกระดับคุณภาพชีวิตของเกษตรกร

ปัจจัยเสี่ยง

- ผลกระทบจากการเปลี่ยนแปลงสภาพภูมิอากาศ สภาพอากาศแห้งแล้งในช่วงต้นปี และสถานการณ์อุทกภัยจากฝนตกที่เพิ่มขึ้นตั้งแต่เดือนกรกฎาคม 2567
- ความเสี่ยงจากความผันผวนของระบบเศรษฐกิจและการเงิน ได้แก่ อัตราเงินเฟ้อเพิ่มขึ้นที่ส่งผลต่อราคาวัตถุดิบและค่าแรงงานที่อาจปรับตัวเพิ่มขึ้น อัตราแลกเปลี่ยนผันผวนโดยเฉพาะสถานการณ์ค่าเงินบาทที่แข็งค่าขึ้นที่ส่งผลกระทบต่อภาคการส่งออก
- โรคระบาดอุบัติใหม่ อุบัติซ้ำ ในพืชและสัตว์ เช่น โรคใบร่วงชนิดใหม่ของยางพารา โรคใบด่างมันสำปะหลัง โรคปากและเท้าเปื่อย เป็นต้น
- แนวโน้มการชะลอตัวของเศรษฐกิจโลกยังคงมีต่อเนื่อง เช่น สหรัฐอเมริกา จีน เป็นต้น