



แผนป้องกันและบรรเทาสาธารณภัย
ด้านการเกษตร ในช่วงฤดูแล้ง
จังหวัดลพบุรี ปี 2564/65



โดย สำนักงานเกษตรและสหกรณ์จังหวัดลพบุรี

สารบัญ

	หน้า
1. บทนำ	1
วัตถุประสงค์	1
เป้าหมาย	1
2. สภาพทั่วไปของพื้นที่	2
สภาพภูมิอากาศ	2
ทรัพยากรดินและการใช้ประโยชน์ที่ดิน	3
การใช้ประโยชน์ที่ดิน	4
3. ข้อมูลทั่วไปด้านน้ำของจังหวัดลพบุรี	5
ลุ่มน้ำสำคัญของจังหวัดลพบุรี	5
แหล่งน้ำธรรมชาติในจังหวัดลพบุรี	5
โครงการอ่างเก็บน้ำขนาดใหญ่และขนาดกลาง ที่มีอยู่ในปัจจุบัน	6
แหล่งน้ำในไร่นานอกเขตชลประทาน	7
บ่อน้ำบาดาลและปริมาณน้ำบาดาลที่ได้รับอนุญาตในพื้นที่ ปี พ.ศ.2564	7
สถานการณ์น้ำของจังหวัดลพบุรี	8
4. กรอบการดำเนินงานตามแผนป้องกันและเผชิญเหตุภัยแล้ง ปี 2564/65	10
มาตรการในการป้องกันและแก้ไขปัญหาภัยแล้ง/ฝนทิ้งช่วง	10
กลไกการบริหารแผนป้องกันและเผชิญเหตุภัยแล้งด้านการเกษตร ปี 2564/65	11
โครงสร้างการบริหารจัดการสาธารณภัย	12
5. กระบวนการแจ้งเตือน	14
6. แผนจัดสรรน้ำในช่วงฤดูแล้ง ปี 2564/65	19
7. แผนการเพาะปลูกพืชฤดูแล้ง ปี 2564/65 จังหวัดลพบุรี	22
แผนการเพาะปลูกข้าวนาปรัง ปี 2564/65 ในเขตพื้นที่จังหวัดลพบุรี	22
แผนเพาะปลูกพืชนอกเขตชลประทาน ปี 2564/65 จังหวัดลพบุรี	23
8. การดำเนินงานตามกรอบการดำเนินงานตามภารกิจของหน่วยงาน	24
9. การติดตามและประเมินผล	26
10. บทบาทภารกิจหน้าที่	28
11. การติดต่อ ประสาน ช่องทางการสื่อสาร	32
ภาคผนวก	
ก. สรุปพื้นที่เสี่ยงภัยแล้ง	35
ข. พื้นที่ประสบภัยแล้ง (ระหว่างปี พ.ศ. 2554 - 2563)	40
ค. ข้อมูลคร่าวเรือ่นเกษตรกร และการใช้ที่ดินเพื่อการเกษตร (ด้านประมง) ปี 2564	41
ง. จุดอพยพสัตว์ กรณีเกิดภัยพิบัติ (อุทกภัย,แล้ง) ด้านปศุสัตว์	42
จ. บัญชียานพาหนะ เครื่องจักร วัสดุอุปกรณ์ เครื่องมือ เครื่องใช้ของหน่วยงานต่างๆ	43
ฉ. คำสั่งกองอำนาจการป้องกันและบรรเทาสาธารณภัยจังหวัดลพบุรี ที่ 023/2564	48

บทนำ

ตามที่กรมอุตุนิยมวิทยาประกาศสิ้นสุดฤดูฝนและเริ่มเข้าสู่ฤดูหนาว ตั้งแต่วันที่ 2 พฤศจิกายน 2564 โดยลมที่พัดปกคลุมบริเวณประเทศไทยที่ระดับความสูง 100 เมตร ถึงความสูง 3,500 เมตร ได้เปลี่ยนเป็นลมตะวันออกเฉียงเหนือหรือลมตะวันออกเฉียงใต้ ส่วนลมระดับบนที่ความสูงตั้งแต่ 5,000 เมตรขึ้นไป ได้เปลี่ยนเป็นลมฝ่ายตะวันตกอย่างต่อเนื่อง ประกอบกับอุณหภูมิต่ำสุดในช่วงเช้าบริเวณประเทศไทยตอนบนลดลงอยู่ในเกณฑ์อากาศเย็นเกือบทั่วไป อย่างไรก็ตามในช่วงเริ่มต้นฤดูหนาวปีนี้ ลักษณะอากาศบริเวณประเทศไทยตอนบนยังคงแปรปรวนโดยจะมีฝนตกในบางช่วงแต่ปริมาณไม่มากนัก ส่วนบริเวณภาคใต้ยังคงมีฝนตกชุกหนาแน่นในระยะต่อไปประเทศไทยตอนบนประสบความแห้งแล้งไปจนถึงเข้าสู่ฤดูร้อนของประเทศไทย ปี 2565 โดยฤดูหนาวจะสิ้นสุดปลายเดือนกุมภาพันธ์ 2565 สำหรับสถานการณ์น้ำของประเทศไทย ในปี 2564/65 มีปริมาณน้ำต้นทุนฤดูแล้งทั้งประเทศ รวม 37,857 ล้านลูกบาศก์เมตร

ดังนั้น เพื่อเป็นการเตรียมความพร้อมในการป้องกันและลดผลกระทบจากสถานการณ์ภัยแล้งที่จะเกิดขึ้นต่อภาคการเกษตร กระทรวงเกษตรและสหกรณ์จึงได้จัดทำแผนป้องกันและบรรเทาสาธารณภัยด้านการเกษตรในช่วงฤดูแล้ง ปี 2564/65 สำหรับใช้เป็นกรอบแนวทางการดำเนินงานของส่วนราชการในการป้องกันและแก้ไขปัญหาภัยพิบัติด้านการเกษตร และเตรียมการให้ความช่วยเหลือเพื่อบรรเทาความเดือดร้อนของเกษตรกรที่อาจได้รับผลกระทบจากสถานการณ์ภัยแล้ง ให้เป็นไปอย่างรวดเร็ว และมีประสิทธิภาพ

วัตถุประสงค์

2.1 เพื่อใช้เป็นกรอบแนวทางการดำเนินงานป้องกันและลดความเสี่ยงจากภัยแล้งด้านการเกษตรของหน่วยงานที่เกี่ยวข้องทั้งในและนอกกระทรวงเกษตรและสหกรณ์ให้เป็นไปอย่างมีประสิทธิภาพ

2.2 เพื่อเตรียมความพร้อมให้กับส่วนราชการที่เกี่ยวข้องในการให้ความช่วยเหลือเพื่อบรรเทาความเดือดร้อนแก่เกษตรกรผู้ประสบภัยแล้งอย่างเป็นระบบ รวดเร็ว และมีประสิทธิภาพ

เป้าหมาย

3.1 เพื่อเพิ่มประสิทธิภาพการป้องกันและแก้ไขปัญหาที่เกิดขึ้นแก่เกษตรกร รวมทั้งการช่วยเหลือเกษตรกรที่ประสบปัญหาภัยแล้งได้อย่างรวดเร็ว และทันต่อสถานการณ์

3.2 สร้างการรับรู้และความตระหนักแก่เกษตรกรในการปรับรูปแบบการผลิต เพื่อลดความเสี่ยงจากภัยแล้ง

3.3 บริหารจัดการน้ำให้เป็นไปตามแผนได้อย่างมีประสิทธิภาพ และกำกับ ติดตาม การเพาะปลูกพืชฤดูแล้งให้เป็นไปตามเป้าหมายที่กำหนด เพื่อลดความเสี่ยงจากการขาดแคลนน้ำ ซึ่งอาจจะส่งผลกระทบต่อภาคส่วนอื่นๆ รวมทั้งติดตามและเฝ้าระวังคุณภาพน้ำ

1. สภาพทั่วไปของพื้นที่

จังหวัดลพบุรีเป็นจังหวัดที่ตั้งอยู่ในภาคกลางของประเทศไทยตั้งอยู่บนฝั่งซ้ายของแม่น้ำลพบุรี มีพื้นที่ประมาณ 4,063,168 ไร่ หรือประมาณ 6,501.07 ตารางกิโลเมตร จากข้อมูลระบบแผนที่เกษตรเพื่อการบริหารจัดการเชิงลึกออนไลน์ (Agri Map Online) สภาพภูมิประเทศโดยทั่วไปของจังหวัดมี 2 ลักษณะ คือ ที่ราบสลับเนินเขาและภูเขา ซึ่งคิดเป็นประมาณร้อยละ 70 ของพื้นที่ทั้งหมด อีกลักษณะหนึ่งคือน้ำท่วมเป็นที่ราบลุ่ม คิดเป็นร้อยละ 30 ของพื้นที่ทั้งหมด มีแม่น้ำที่สำคัญไหลผ่าน ได้แก่แม่น้ำป่าสัก และแม่น้ำลพบุรี

จังหวัดลพบุรีอยู่ห่างกรุงเทพฯ 153 กิโลเมตร ตามถนนพหลโยธิน แบ่งเขตการปกครองออกเป็น 11 อำเภอ 122 ตำบล 1,123 หมู่บ้าน โดยมีอาณาเขตติดต่อกับจังหวัดต่าง ทั้ง 4 ด้าน ดังนี้

ทิศเหนือ	ติดต่อกับอำเภอตากฟ้า และอำเภอตาคลี จังหวัดนครสวรรค์ และอำเภอศรีเทพ จังหวัดเพชรบูรณ์
ทิศใต้	ติดต่อกับอำเภอบ้านแพรก จังหวัดพระนครศรีอยุธยา อำเภอพระพุทธบาท และอำเภอหนองโดน จังหวัดสระบุรี
ทิศตะวันออก	ติดต่อกับอำเภอเทพสถิต จังหวัดชัยภูมิ อำเภอด่านขุนทด จังหวัดนครราชสีมา และอำเภอวังม่วง จังหวัดสระบุรี
ทิศตะวันตก	ติดต่อกับอำเภอเมืองสิงห์บุรี และอำเภอพรมบุรี จังหวัดสิงห์บุรี อำเภอไชโย จังหวัดอ่างทอง และอำเภอตากฟ้า จังหวัดนครสวรรค์

สภาพภูมิอากาศ

พื้นที่จังหวัดลพบุรี ได้รับอิทธิพลจากลมมรสุม 2 ฤดู ได้แก่ มรสุมตะวันตกเฉียงใต้ในฤดูฝน และมรสุมตะวันออกเฉียงเหนือในฤดูหนาว ฤดูร้อนเริ่มในเดือนมีนาคม ถึงเมษายน ฤดูฝนเริ่มเดือนพฤษภาคมถึงเดือนตุลาคม และฤดูหนาวในเดือนพฤศจิกายนถึงกุมภาพันธ์ของทุกปี

เดือน	ปริมาณน้ำฝน		อุณหภูมิอากาศเฉลี่ย(° C)		ความชื้นสัมพัทธ์เฉลี่ย(%)	
	จำนวนวัน	ปริมาณฝนสูงสุด	อุณหภูมิสูงสุด	อุณหภูมิต่ำสุด	ความชื้นสูงสุด	ความชื้นต่ำสุด
มกราคม	0	0.0	29.9	20.4	69	41
กุมภาพันธ์	1	0.2	30	26.6	73	45
มีนาคม	3	9.2	32.1	28.8	75	49
เมษายน	15	34.3	32.3	26.5	90	64
พฤษภาคม	6	15.8	32.8	28.2	85	60
มิถุนายน	10	27.9	33.1	27.6	82	62
กรกฎาคม	15	95.9	32.4	27.2	91	65

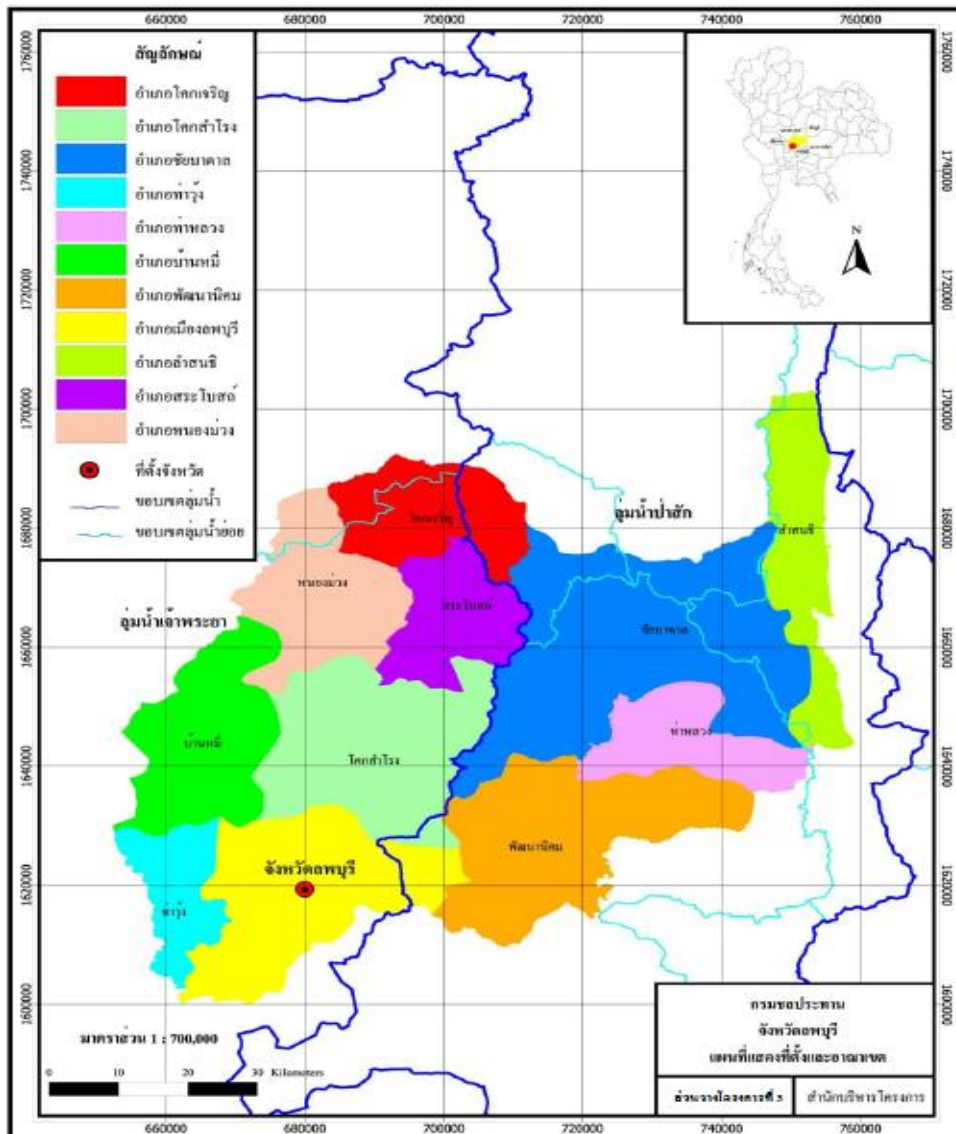
เดือน	ปริมาณน้ำฝน		อุณหภูมิอากาศเฉลี่ย(° C)		ความชื้นสัมพัทธ์เฉลี่ย(%)	
	จำนวนวัน	ปริมาณฝน สูงสุด	อุณหภูมิ สูงสุด	อุณหภูมิ ต่ำสุด	ความชื้น สูงสุด	ความชื้น ต่ำสุด
สิงหาคม	14	44.8	31.1	27.2	88	71
กันยายน	22	110.5	30	25.4	96	76
ตุลาคม	16	99.3	30.3	24.6	91	65
พฤศจิกายน	4	51.9	30	26.6	90	51
ธันวาคม	0	0.0	26.7	25.0	54	50

ปริมาณน้ำฝนรวมตลอดปี 1282.6 มิลลิเมตร

จำนวนวันที่ฝนตกตลอดปี 106 วัน

ทรัพยากรดินและการใช้ประโยชน์ที่ดิน

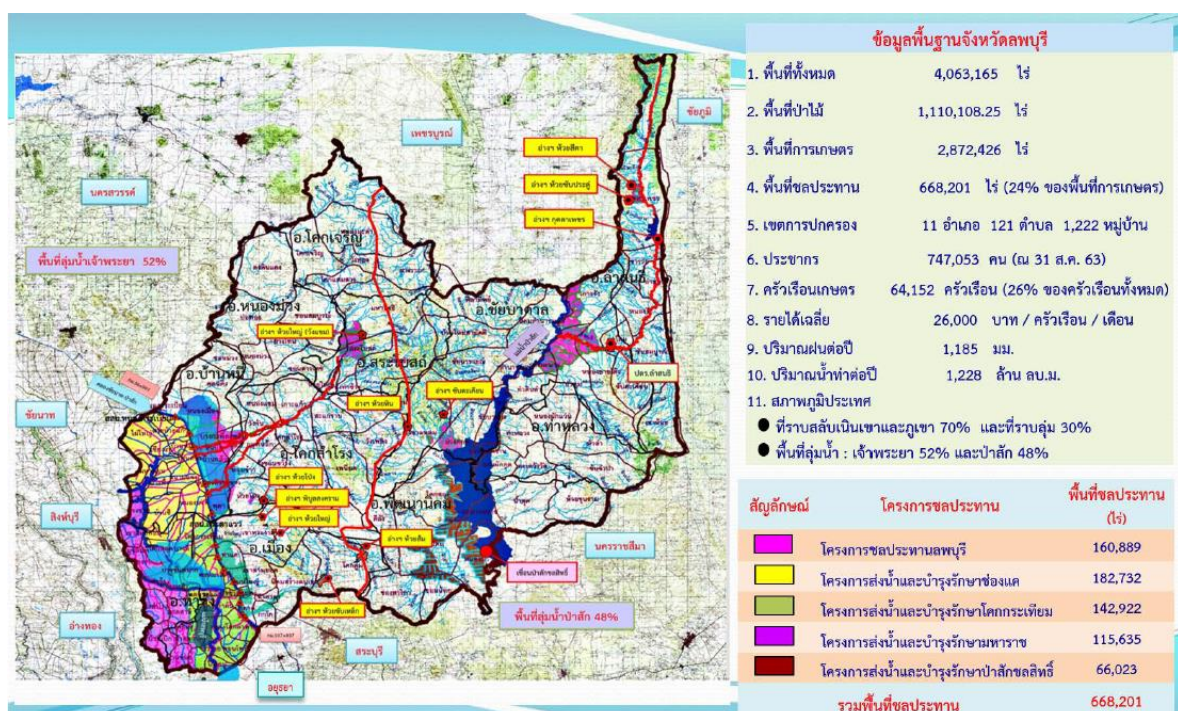
จังหวัดลพบุรี มีเนื้อที่ทั้งหมดประมาณ 4,063,168 ไร่ ตั้งอยู่ในเขตลุ่มน้ำเจ้าพระยา และลุ่มน้ำป่าสัก



การใช้ประโยชน์ที่ดิน

จากข้อมูลระบบแผนที่เกษตรเพื่อการบริหารจัดการเชิงรุกออนไลน์ (Agri Map Online) กรมพัฒนาที่ดิน กระทรวงเกษตรและสหกรณ์ จำแนกได้เป็นพื้นที่เกษตรกรรม 2,872,426 ไร่ หรือประมาณร้อยละ 70.69 ของจังหวัดส่วนใหญ่เป็นพืชไร่ ประมาณร้อยละ 44.26 ของจังหวัด หรือคิดเป็นร้อยละ 62.61 ของพื้นที่เกษตรกรรม

ประเภท	พื้นที่ (ไร่)	ร้อยละ
พืชไร่	1,798,318	44.25
พื้นที่นา	931,498	22.92
พื้นที่ป่า	667,993	16.44
พื้นที่ชุมชนและสิ่งปลูกสร้าง	270,655	6.66
พื้นที่น้ำ	185,054	4.55
ไม้ยืนต้น	71,032	1.74
พื้นที่เบ็ดเตล็ด	61,082	1.5
ไม้ผล	34,891	0.85
ทุ่งหญ้าและโรงเรือนเลี้ยงสัตว์	26,691	0.65
สถานที่เพาะเลี้ยงสัตว์น้ำ	8,949	0.22
พื้นที่ลุ่ม	5,957	0.14
พืชสวน	1,043	0.02
พืชน้ำ	4	0



2. ข้อมูลทั่วไปด้านน้ำของจังหวัดลพบุรี

ลุ่มน้ำสำคัญของจังหวัดลพบุรี จังหวัดลพบุรีตั้งอยู่ใน 2 ลุ่มน้ำหลัก ได้แก่ ลุ่มน้ำเจ้าพระยา และลุ่มน้ำป่าสัก โดยมีรายละเอียดดังนี้

1) ลุ่มน้ำเจ้าพระยา ครอบคลุมพื้นที่ 11 จังหวัด ได้แก่ นครสวรรค์ สิงห์บุรี อโยธยา ปทุมธานี นนทบุรี สมุทรปราการ กรุงเทพมหานคร สระบุรี ชัยนาท ลพบุรี และอ่างทอง มีพื้นที่ 20,125 ตารางกิโลเมตร สภาพลุ่มน้ำทางฝั่งตะวันออกในเขตจังหวัดนครสวรรค์และลพบุรีของลุ่มน้ำเจ้าพระยาเป็นที่ราบสูงมีเนินเขาเตี้ย ๆ เป็นสันกั้นน้ำระหว่างลุ่มน้ำเจ้าพระยาและลุ่มน้ำป่าสัก มีแม่น้ำเจ้าพระยาเป็นแม่น้ำสายหลัก และมีแม่น้ำสาขาใหญ่ ๆ ที่รับน้ำมาจากภาคเหนือไหลมาสู่ภาคกลาง 4 สาย คือ แม่น้ำปิง แม่น้ำวัง แม่น้ำยม และแม่น้ำน่าน ซึ่งมีพื้นที่รับน้ำฝนขนาดต่างกัน ลักษณะลุ่มน้ำวางตัวตามแนวเหนือ-ใต้ และอยู่ในทางของลมมรสุมตะวันตกเฉียงใต้ ได้รับอิทธิพลจากลมใต้ฝนประจำเดือนมิถุนายนถึงเดือนตุลาคม จึงทำให้มีปริมาณฝนตกมาก และจำนวนวันฝนตกมีมากเมื่อเทียบกับแม่น้ำสายอื่น ๆ จากที่ฝนตกหนักในบริเวณต้นน้ำ ทำให้น้ำไหลหลากลงมาลำน้ำสายหลักไม่สามารถระบายน้ำได้ทัน ดังนั้นจึงมีปริมาณน้ำท่าที่ไหลบ่ามาลงแม่น้ำเจ้าพระยาที่นครสวรรค์มาก

2) ลุ่มน้ำป่าสัก ครอบคลุมพื้นที่ 4 จังหวัด ได้แก่ เพชรบูรณ์ ลพบุรี สระบุรี และพระนครศรีอยุธยา มีพื้นที่ลุ่มน้ำ 16,292 ตารางกิโลเมตร พื้นที่ตอนบนของลุ่มน้ำเป็นพื้นที่ที่มีความลาดชันสูง พื้นที่ตอนกลางอยู่ในเขตจังหวัดลพบุรีและสระบุรีเป็นพื้นที่ราบลุ่ม เนื่องจากเป็นบริเวณจุดบรรจบกับแม่น้ำเจ้าพระยาที่จังหวัดพระนครศรีอยุธยา โดยมีแม่น้ำป่าสักเป็นแม่น้ำสายหลักมีต้นน้ำอยู่บริเวณเทือกเขาตอนบนในเขตจังหวัดเลยไหลจากทิศเหนือลงสู่ทางใต้ผ่านพื้นที่ของจังหวัดเพชรบูรณ์ ลพบุรี ลงเขื่อนป่าสักชลสิทธิ์และไหลผ่านจังหวัดสระบุรีสู่เขื่อนทดน้ำพระราม 6 และไหลบรรจบกับแม่น้ำเจ้าพระยาที่จังหวัดพระนครศรีอยุธยา ลำน้ำสาขามีลักษณะเป็นลำน้ำสายสั้น ๆ แยกไปทางตะวันตกและตะวันออก พื้นที่รับน้ำมีขนาดเล็ก ลำน้ำสาขาที่สำคัญ ได้แก่ ห้วยน้ำพุ ห้วยป่าแดง ห้วยขอนแก่น ลำกง ห้วยเกาะแก้ว ลำสนธิ ห้วยมวกเหล็ก เป็นต้น โดยมีเขื่อนป่าสักชลสิทธิ์กักเก็บน้ำ

แหล่งน้ำธรรมชาติที่สำคัญในจังหวัดลพบุรี

แม่น้ำสายหลักที่สำคัญ ซึ่งเป็นแหล่งน้ำธรรมชาติสำคัญสำหรับการอุปโภค บริโภค และการเกษตรกรรม ดังนี้

1) **แม่น้ำลพบุรี** เป็นแม่น้ำที่แยกสาขามาจากแม่น้ำเจ้าพระยาที่อำเภอค่ายบางระจัน จังหวัดสิงห์บุรี ไหลผ่านอำเภอดำรง จังหวัดลพบุรี และจังหวัดพระนครศรีอยุธยาออกสู่แม่น้ำเจ้าพระยา มีความยาวประมาณ 85 กิโลเมตร ในส่วนที่ไหลผ่านจังหวัดลพบุรีประมาณ 45 กิโลเมตร ซึ่งมีความสำคัญต่อการ ทำเกษตรกรรม โดยเฉพาะการทำนาในเขตอำเภอดำรง

2) **แม่น้ำป่าสัก** เป็นแหล่งน้ำสำคัญในพื้นที่ด้านตะวันออกของจังหวัด เป็นแม่น้ำที่เกิดจากเทือกเขาในจังหวัดเลยและเพชรบูรณ์ ไหลผ่านจังหวัดลพบุรีทางตอนเหนือของอำเภอดำรงแล้วไหลลงตามแนวเหนือ-ใต้ ผ่านอำเภอดำรง และอำเภอดำรงนิคม ไปยังจังหวัดสระบุรี โดยมีความยาวประมาณ 513 กิโลเมตร ช่วงที่ไหลผ่านจังหวัดลพบุรียาวประมาณ 120 กิโลเมตร

3) **แม่น้ำบางขาม** เป็นแม่น้ำที่มีต้นกำเนิดในอำเภอบ้านหมี่ แล้วไหลมารวมกับแม่น้ำลพบุรี ในเขตอำเภotáว่ง มีความยาว ประมาณ 20 กิโลเมตร

4) **ลำสนธิ** เป็นลำธารที่รับน้ำจากต้นน้ำทางตอนเหนือของอำเภอย้ายบาดาลที่ต่อเนื่องมาจากจังหวัดเพชรบูรณ์ ไหลลงมาในแนวเหนือใต้บรรจบกับลำพญากลาง ซึ่งไหลจากจังหวัดสระบุรี ขึ้นมาทางเหนือและเปลี่ยนทิศทางการไหลไปตามแนวตะวันออก-ตะวันตกสู่แม่น้ำป่าสักที่อำเภอบัวชุม และอำเภอย้ายบาดาลมีความยาวประมาณ 70 กิโลเมตร

5) **คลองชลประทานชยันนาท-ป่าสัก** เป็นคลองชลประทานที่รับน้ำจากแม่น้ำเจ้าพระยาผ่านประตูระบายน้ำมโนรมย์ ที่อำเภอมโนรมย์ จังหวัดชยันนาท แล้วส่งน้ำให้แก่โครงการตอนบน ได้แก่ โครงการส่งน้ำและบำรุงรักษามโนรมย์ ช่องแค โศกกะเทียม รวมพื้นที่ประมาณ 774,000 ไร่ โดยให้บริการน้ำในเขตอำเภอมืองลพบุรี อำเภอบ้านหมี่ และอำเภotáว่ง และยังส่งน้ำส่วนหนึ่งผ่านประตูระบายน้ำเริงรางลงสู่แม่น้ำป่าสักบริเวณเขื่อนหน้าพระรามหก อำเภotáวเรือ จังหวัดพระนครศรีอยุธยา เพื่อช่วยเหลือพื้นที่โครงการตอนล่างเป็นคลองส่งน้ำสำหรับการเกษตรกรรม และเป็นแหล่งน้ำสำหรับการอุปโภคและบริโภค โดยมีแนวคลองพาดผ่านจากด้านตะวันตกเฉียงเหนือของจังหวัดลพบุรีในแนวเหนือ - ใต้ ผ่านอำเภอบ้านหมี่ และอำเภอมืองลพบุรี มีความยาวประมาณ 132 กิโลเมตร สามารถส่งน้ำได้ปริมาณสูงสุด 210 ลบ.ม. ต่อวินาที

โครงการอ่างเก็บน้ำขนาดใหญ่และขนาดกลาง ที่มีอยู่ในปัจจุบัน

ที่	โครงการ	ตำบล	อำเภอ	ความจุ (ล้าน ลบ. ม.)	พื้นที่ ชลประทาน (ไร่)	ปีก่อสร้าง	
โครงการขนาดใหญ่							
1	โครงการส่งน้ำและบำรุงรักษา โคกกะเทียม	เขาพระงาม	เมือง	-	212,750	2496	2506
2	โครงการส่งน้ำและบำรุงรักษา เขื่อนป่าสักชลสิทธิ์	หนองบัว	พัฒนานิคม	960.00	125,375	2538	2552
โครงการขนาดกลาง							
3	โครงการอ่างเก็บน้ำห้วยโป่ง	ห้วยโป่ง	เมือง	2.07	719	2527	2529
4	โครงการอ่างเก็บน้ำ ซับตะเคียน	ม่วงค่อม	ชัยบาดาล	8.42	7,637	2528	2536
5	โครงการอ่างเก็บน้ำซับประตู	กุดตาเพชร	ลำสนธิ	0.98	1,866	2531	2535
6	โครงการอ่างเก็บน้ำห้วยสีดา	กุดตาเพชร	ลำสนธิ	0.98	1,395	2531	2535
7	โครงการอ่างเก็บน้ำห้วยใหญ่ (วังแฉม)	เขาพระงาม	เมือง	12.00	15,357	2527	2528
8	โครงการอ่างเก็บน้ำห้วยหิน	เขาแหลม	ชัยบาดาล	2.25	825	2547	2550

แหล่งน้ำในไร่นานอกเขตชลประทาน

อำเภอ	ปี 2563		ปี 2563 (เพิ่มเติม)		ปี 2564	
	จำนวน บ่อ	ความจุ บ่อละ 1,260 ลบ.ม.	จำนวน บ่อ	ความจุ บ่อละ 1,260 ลบ.ม.	จำนวน บ่อ	ความจุ บ่อละ 1,260 ลบ.ม.
เมืองลพบุรี	7	8,820	3	3,780	11	13,860
ชัยบาดาล	23	28,980	8	10,080	24	30,240
โคกสำโรง	42	52,920	47	59,220	42	52,920
บ้านหมี่	16	20,160	-	-	20	25,200
พัฒนานิคม	14	17,640	-	-	16	20,160
ท่าม่วง	-	-	-	-	-	-
หนองม่วง	9	11,340	-	-	20	25,200
ท่าหลวง	-	-	-	-	3	3,780
สระโบสถ์	22	27,720	-	-	39	49,140
โคกเจริญ	10	12,600	-	-	-	-
ลำสนธิ	36	45,360	4	5,040	25	31,500
รวม	179	225,540	62	78,120	200	252,000

ที่มา:สถานีพัฒนาที่ดินลพบุรี

บ่อน้ำบาดาลและปริมาณน้ำบาดาลที่ได้รับอนุญาตในพื้นที่ ปี พ.ศ.2564

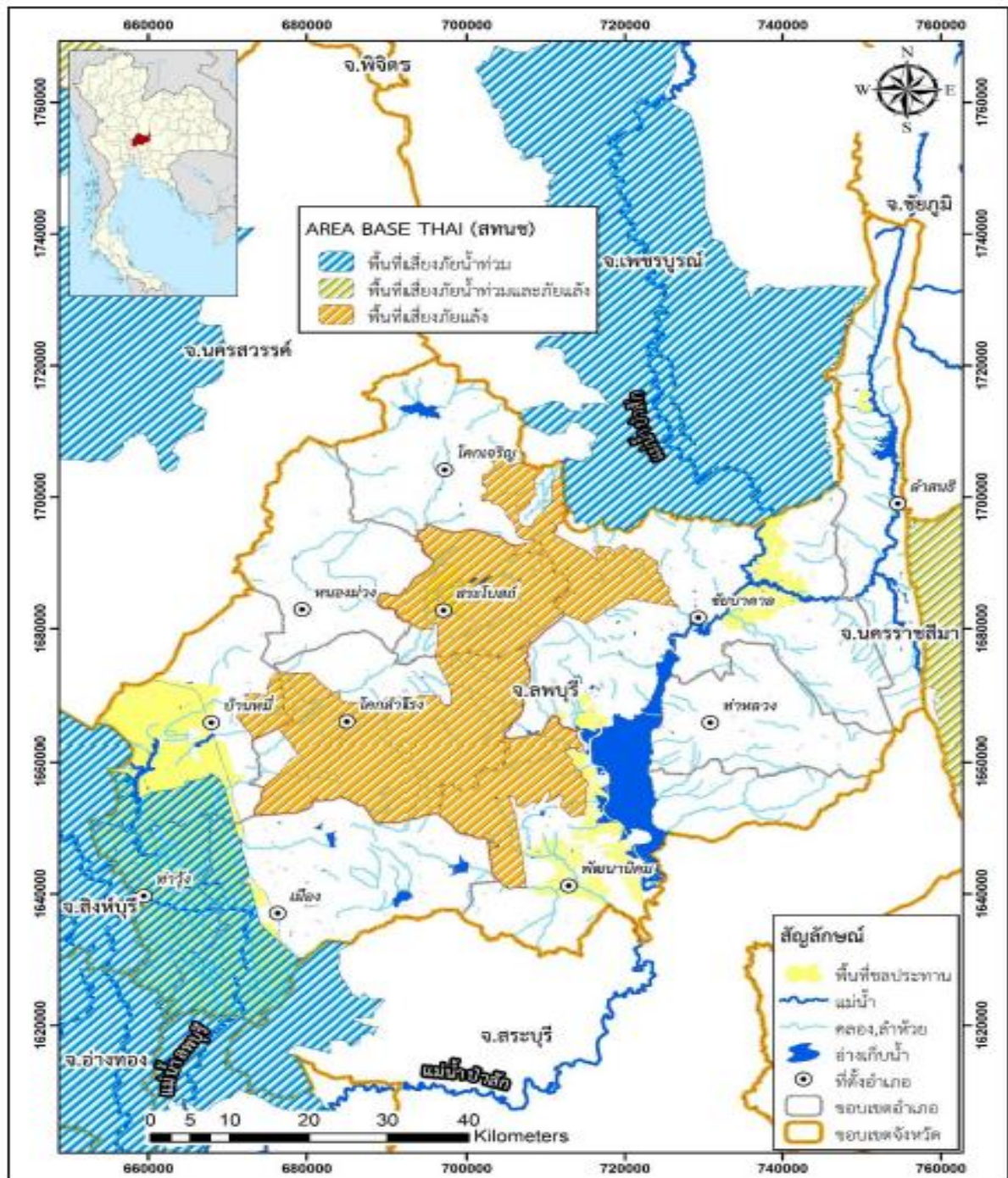
อำเภอ	ใบอนุญาตที่ใช้ (บ่อ)				ปริมาณน้ำ (ลบ.ม./วัน)			
	อุบโกคบริโภค	ธุรกิจ	เกษตรกรรม	รวม	อุบโกคบริโภค	ธุรกิจ	เกษตรกรรม	รวม
1. โคกเจริญ	15	1	104	120	1,780	30	8,860	10,670
2. โคกสำโรง	20	29	72	121	1,861	1,638	9,026	12,525
3. ชัยบาดาล	40	53	131	224	3,060	5,524	22,733	31,317
4. ท่าม่วง	7	28	8	43	912	6,610	640	8,162
5. ท่าหลวง	3	2	43	48	63	56	3,420	3,539
6. บ้านหมี่	4	5	23	32	89	265	2,070	2,424
7. พัฒนานิคม	50	137	183	370	3,272	37,237	25,554	66,063
8. เมืองลพบุรี	103	83	110	296	8,123	10,181	8,842	27,146
9. ลำสนธิ	-	2	7	9	-	45	650	695
10. สระโบสถ์	10	7	26	43	1,119	650	2,280	4,049
11. หนองม่วง	7	12	75	94	748	496	6,209	7,453
รวม	259	359	782	1,400	21,027	62,732	90,284	174,043

ที่มา:สำนักงานทรัพยากรธรรมชาติและสิ่งแวดล้อมจังหวัดลพบุรี

สถานการณ์น้ำของจังหวัด

สำนักงานทรัพยากรน้ำแห่งชาติ ได้กำหนดพื้นที่เป้าหมายในการแก้ไขปัญหาทรัพยากรน้ำอย่างเป็นระบบ (Area Base) ทั่วประเทศรวม 66 พื้นที่ โดยวิเคราะห์จากปัญหาความถี่ ความรุนแรง ความเสียหาย โดยครอบคลุมปัญหาน้ำแล้ง น้ำท่วม น้ำเค็มรุกกล้า รวมถึงการรองรับพื้นที่สำคัญ เช่น เขตเศรษฐกิจพิเศษ

ในส่วนของจังหวัดลพบุรีมีพื้นที่เป้าหมายในการแก้ไขปัญหาทรัพยากรน้ำอย่างเป็นระบบ (Area Base) จำนวน 2 พื้นที่ ได้แก่ 1. พื้นที่เสี่ยงภัยแล้ง กลุ่มสาขาที่ราบแม่น้ำเจ้าพระยา มีพื้นที่ประมาณ 801,165 ไร่ อยู่ทางตอนกลางของจังหวัด ครอบคลุมอำเภอสระโบสถ์ 2. พื้นที่เสี่ยงภัยน้ำท่วม กลุ่มน้ำเจ้าพระยาตอนล่าง มีพื้นที่ในส่วนของจังหวัดลพบุรีประมาณ 364,936 ไร่ ครอบคลุมอำเภอท่าม่วง

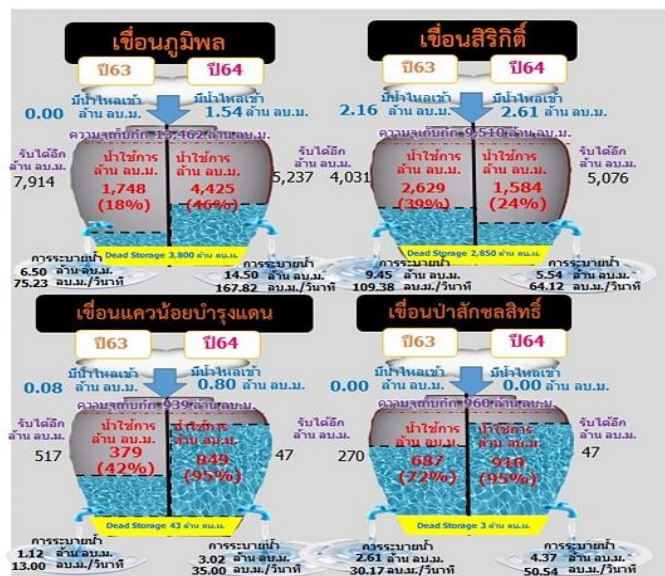


สถานการณ์น้ำในพื้นที่จังหวัดลพบุรี

คลองชัยนาท - ป่าสัก มีปริมาณน้ำผ่านประตูระบายน้ำ						
ปตร.มโนรมย์ 60.61 ลบ.ม./วิ	ปตร.ช่องแค 49.95 ลบ.ม./วิ	ปตร.โคกกะเทียม 35.52 ลบ.ม./วิ	ปตร.เรียงราง 26.33 ลบ.ม./วิ			
ปริมาณน้ำในอ่างเก็บน้ำขนาดกลาง จำนวน 11 อ่าง						
ชื่อโครงการฯ	สถานที่ตั้ง		ปริมาณน้ำ เก็บกัก (ล้าน ลบ.ม.)	พื้นที่ ชลประทาน (ไร่)	ปริมาณน้ำ ปัจจุบัน (ล้าน ลบ.ม.)	เปอร์เซ็นต์ (%)
	ตำบล	อำเภอ				
อ่างเก็บน้ำซับตะเคียน	เขาแหลม	ชัยบาดาล	8.42	7,830	8.03	95.31
อ่างเก็บน้ำห้วยโป่ง	ห้วยโป่ง	โคกสำโรง	2.07	1,050	0.81	39.23
อ่างเก็บน้ำกุดตาเพชร	กุดตาเพชร	ลำสนธิ	52.00	48,487	46.33	89.10
อ่างเก็บน้ำห้วยใหญ่(วังขม)	มหาโพธิ์	สระโบสถ์	12.00	23,730	11.20	93.33
อ่างเก็บน้ำสีดา	กุดตาเพชร	ลำสนธิ	0.989	1,750	0.95	96.06
อ่างเก็บน้ำซับประตู่	กุดตาเพชร	ลำสนธิ	0.983	1,700	0.98	99.90
อ่างเก็บน้ำห้วยดิน	เขาแหลม	ชัยบาดาล	2.25	1,400	1.99	88.49
อ่างฯ ห้วยซับเหล็ก	โคกตูม	เมือง	9.046	12,000	8.17	90.29
อ่างฯ ห้วยส้ม	โคกตูม	เมือง	12.50	8,000	11.16	89.29
อ่างฯ ทิบูลสงคราม	เขาพระงาม	เมือง	2.60	1,000	1.59	61.00
อ่างฯ ห้วยใหญ่	เขาพระงาม	เมือง	7.60	4,500	4.67	61.42
รวม			110.46	111,447	95.87	86.79



ปริมาณน้ำใช้การ 4 เขื่อนหลักในลุ่มน้ำเจ้าพระยา ณ วันที่ 20 ธันวาคม 2564



3. กรอบการดำเนินงานตามแผนป้องกันและเผชิญเหตุภัยแล้ง ปี 2564/65

มาตรการในการป้องกันและแก้ไขปัญหายุ่งเหยิง/ฝนทิ้งช่วง

มาตรการป้องกัน

1. การพัฒนาแหล่งน้ำเพื่อป้องกันและบรรเทาปัญหาจากภัยแล้ง มุ่งเน้นการพัฒนาแหล่งน้ำขนาดเล็ก ได้แก่ การพัฒนาแหล่งน้ำนอกเขตชลประทาน การก่อสร้างแหล่งน้ำขนาดเล็กในชุมชน หรือไร่นาของเกษตรกรบรรเทาปัญหาขาดแคลนน้ำในเขตพื้นที่ ส.ป.ก. เพื่อให้เกษตรกรเก็บน้ำไว้ใช้เพื่อการเกษตร และช่วยบรรเทาปัญหาขาดแคลนน้ำในช่วงฤดูแล้ง/ฝนทิ้งช่วง

2. การพัฒนาระบบข้อมูลสารสนเทศเพื่อการพยากรณ์และแจ้งเตือนภัย โดยการประยุกต์ใช้ระบบสารสนเทศภูมิศาสตร์และข้อมูลสำรวจระยะไกล เพื่อปรับปรุงแผนที่พื้นแล้งซ้ำซาก

3. แนวทางการป้องกันและบรรเทาปัญหาภัยแล้ง จัดทำโครงการส่งเสริมการผลิตข้าวด้วยรูปแบบการจัดการน้ำแบบเปียกสลับแห้งในพื้นที่น้ำร่อง

มาตรการเตรียมความพร้อม

1. การเฝ้าระวังและแจ้งเตือนภัย หน่วยที่เกี่ยวข้องของติดตามเฝ้าระวังภาวะทางอุตุนิยมวิทยาและใช้ระบบโทรมาตรเพื่อพยากรณ์น้ำและเตือนภัยลุ่มน้ำ เพื่อประชาสัมพันธ์ข้อมูลข่าวสารและ แจ้งเตือนภัยให้เกษตรกรทราบ

2. การจัดทำข้อมูลพื้นที่เสี่ยงภัย การใช้ระบบสารสนเทศภูมิศาสตร์จัดทำแผนที่เตือนภัยแล้งในพื้นที่การเกษตร โดยคาดการณ์พื้นที่เสี่ยงภัยแล้ง

3. การจัดทำข้อมูลทะเบียนเกษตรกร การจัดทำฐานข้อมูลทะเบียนเกษตรกรด้านพืช ด้านปศุสัตว์ และด้านประมง ให้เป็นปัจจุบัน รวมถึงการขึ้นทะเบียนเกษตรกรที่เข้าร่วมโครงการช่วยเหลือผู้ประสบภัยของภาครัฐ

4. การวางแผนปฏิบัติการฝนหลวง กรมฝนหลวงและการบินเกษตรกร จัดทำแผนปฏิบัติการฝนหลวงประจำปีงบประมาณ 2565 โดยกำหนดแผนปฏิบัติการเพื่อป้องกันและแก้ไขปัญหายุ่งเหยิง/ฝนทิ้งช่วง

ศูนย์ปฏิบัติการฝนหลวงภาคกลาง จัดตั้งหน่วยปฏิบัติการฝนหลวงจังหวัดลพบุรี ที่สนามบินกองบิน 2 อำเภอเมืองลพบุรี จังหวัดลพบุรี โดยมีวัตถุประสงค์เพื่อช่วยเหลือสนับสนุนปฏิบัติการให้กับพื้นที่ร้องขอ และสร้างความชุ่มชื้นให้กับพื้นที่การเกษตรและป่าไม้ และเติมน้ำต้นทุนให้กับเขื่อนกักเก็บน้ำ และอ่างเก็บน้ำในพื้นที่ภาคกลาง

แนวทางการป้องกันและบรรเทาสาธารณภัยด้านการเกษตรในช่วงฤดูแล้ง ปี 2564/65

1. การป้องกันและผลกระทบ

- ประเมินความเสี่ยงภัยแล้งและความอ่อนแอ เพื่อประเมินโอกาสหรือความเป็นไปได้ที่จะเกิดภัยแล้ง
- ตรวจสอบและปรับปรุงข้อมูลพื้นที่เสี่ยงภัย และจัดทำแผนที่เสี่ยงภัยแล้ง รวมทั้งข้อมูลแหล่งน้ำ
- จัดทำข้อมูลกำลังเจ้าหน้าที่อาสาสมัคร เครื่องมือ เครื่องจักร เพื่อให้พร้อมเรียกใช้งานได้ทันทีเมื่อเกิดภัยแล้ง
- พัฒนาระบบเครือข่ายข้อมูลสารสนเทศด้านภัยแล้ง ให้มีความเชื่อมโยงระหว่างหน่วยงาน
- พัฒนาระบบพยากรณ์และเฝ้าระวังเพื่อการเตือนภัยจากภัยแล้ง
- เสริมสร้างความรู้ และความตระหนัก แก่ประชาชน นักเรียน นักศึกษา และเยาวชนเกี่ยวกับ การเตรียมรับสถานการณ์ภัยแล้ง

2. การเตรียมความพร้อม

- จัดตั้งและฝึกอบรมอาสาสมัคร เพื่อช่วยเหลืองานเจ้าหน้าที่
- จัดทำแผนป้องกันและแก้ไขปัญหายุ่งเหยิง รวมทั้งการกำหนดมาตรการประหยัดน้ำแบบบูรณาการระดับจังหวัดระดับอำเภอ และแผนปฏิบัติการป้องกันและแก้ไขปัญหายุ่งเหยิง
- เตรียมความพร้อมเครื่องจักร เครื่องมือยานพาหนะ วัสดุอุปกรณ์ที่จำเป็น เพื่อให้มีความช่วยเหลือผู้ประสบภัยได้ทันทีเมื่อเกิดภัยแล้ง
- จัดทำแผนส่งเสริมการปลูกพืช ฤดูแล้ง ให้สอดคล้องกับแผนการบริหารจัดการน้ำ เพื่อการเกษตรในฤดูแล้ง เพื่อให้เกษตรกรมีรายได้อย่างต่อเนื่อง
- วางแผนจัดเตรียมพื้นที่พืช ปุ๋ย และอื่นๆ ที่จำเป็นเพื่อช่วยเหลือเกษตรกรเมื่อเกิดผลกระทบ

3. การเผชิญเหตุ

- จัดอัตรากำลังเจ้าหน้าที่อาสาสมัครและสนับสนุนเครื่องจักรเครื่องมือ ยานพาหนะวัสดุอุปกรณ์ที่จำเป็น
- สนับสนุนเสบียงอาหารสัตว์ เพื่อช่วยเหลือเกษตรกรในพื้นที่ประสบภัยแล้ง
- การสร้างการรับรู้ จัดหน่วยเฉพาะกิจลงพื้นที่ประสบภัย เพื่อให้ความช่วยเหลือ รวมทั้งประเมินความเสี่ยง

4. การฟื้นฟูและสร้างใหม่ให้ดีกว่าเดิม

- การประเมินความเสียหายและความต้องการในเบื้องต้น
- โครงสร้างพื้นฐานด้านการผลิตทางการเกษตร
- เศรษฐกิจและสังคมครัวเรือนเกษตรกร
- การช่วยเหลือเยียวยา

กลไกการบริหารแผนป้องกันและเผชิญเหตุภัยแล้งด้านการเกษตร ปี 2564/65

กระทรวงเกษตรและสหกรณ์ได้กำหนดโครงสร้างการบริหารจัดการภัยพิบัติด้านการเกษตร เพื่อทำหน้าที่ในการบริหารจัดการเกี่ยวกับภัยพิบัติด้านการเกษตรในภาพรวมของประเทศอย่างเป็นระบบ ดังนี้

ส่วนกลาง

- คณะกรรมการป้องกันและแก้ไขปัญหาภัยพิบัติด้านการเกษตร โดยมีรัฐมนตรีว่าการกระทรวงเกษตรและสหกรณ์ เป็นประธาน ผู้ช่วยปลัดกระทรวงเกษตรและสหกรณ์ เป็นเลขานุการ
- คณะอนุกรรมการวางแผนติดตามการป้องกันและแก้ไขปัญหาภัยพิบัติด้านการเกษตร โดยมีปลัดกระทรวงเกษตรและสหกรณ์ เป็นประธาน ผู้อำนวยการสำนักแผนงานและโครงการพิเศษ สป.กษ. เป็นเลขานุการ
- ศูนย์ติดตามและแก้ไขปัญหาภัยพิบัติด้านการเกษตร กระทรวงเกษตรและสหกรณ์ โดยมีรองปลัดกระทรวงเกษตรและสหกรณ์ (หัวหน้ากลุ่มภารกิจด้านบริหารจัดการทรัพยากรเพื่อการผลิต) เป็นผู้อำนวยการศูนย์หัวหน้ากลุ่มป้องกันและแก้ไขปัญหาภัยธรรมชาติ สำนักแผนงานและโครงการพิเศษ สป.กษ. เป็นเลขานุการศูนย์

ส่วนภูมิภาค

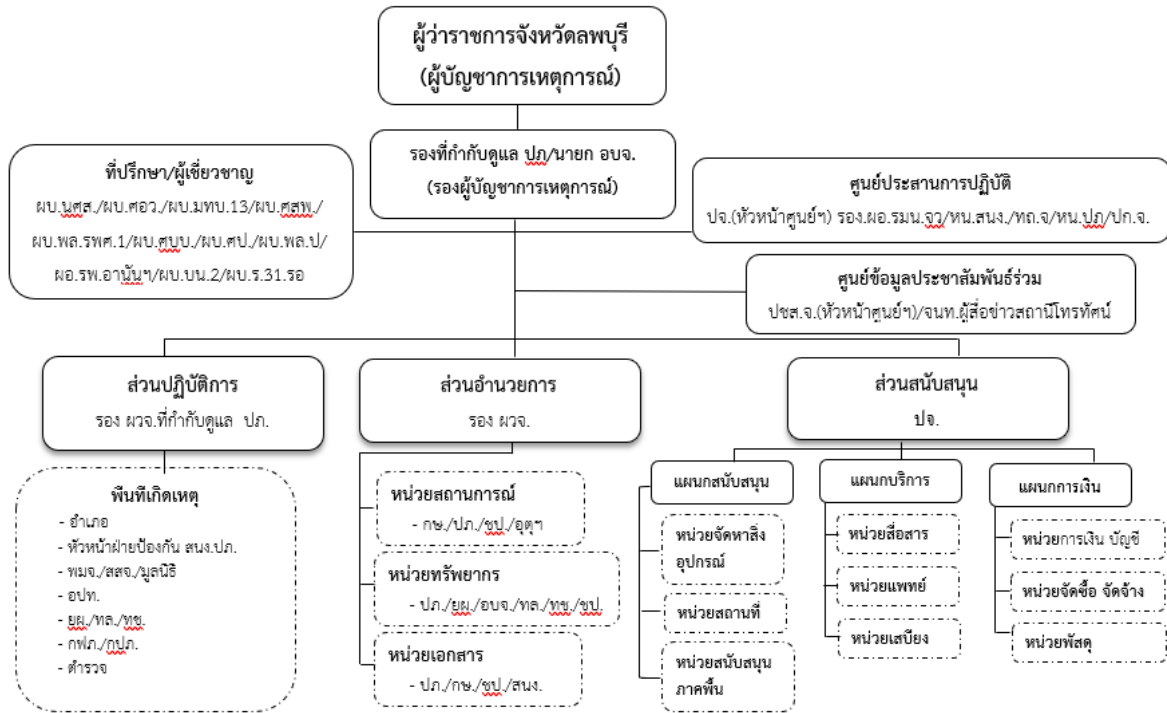
- ศูนย์ติดตามและแก้ไขปัญหาภัยพิบัติด้านการเกษตรจังหวัด โดยมีเกษตรและสหกรณ์จังหวัด เป็นผู้อำนวยการศูนย์ หัวหน้ากลุ่มช่วยเหลือเกษตรกรและโครงการพิเศษ สำนักงานเกษตรและสหกรณ์จังหวัด เป็นเลขานุการศูนย์

ทั้งนี้ คณะกรรมการฯ คณะอนุกรรมการฯ และศูนย์ติดตามและแก้ไขปัญหาภัยพิบัติด้านการเกษตร กระทรวงเกษตรและสหกรณ์ ประสานข้อมูลและการปฏิบัติกับกองอำนาจป้องกันและบรรเทาสาธารณภัยกลาง (ปภ.) และคณะกรรมการทรัพยากรน้ำแห่งชาติ/คณะอนุกรรมการวิเคราะห์ติดตามสถานการณ์และการบริหารจัดการทรัพยากรน้ำ สำหรับส่วนภูมิภาค ให้ศูนย์ติดตามและแก้ไขปัญหาภัยพิบัติด้านการเกษตรจังหวัด ประสานข้อมูลและการปฏิบัติกับกองอำนาจป้องกันและบรรเทาสาธารณภัยจังหวัด/อำเภอ เพื่อให้การช่วยเหลือเกษตรกรและพื้นที่ที่ได้รับผลกระทบจากปัญหาภัยแล้ง

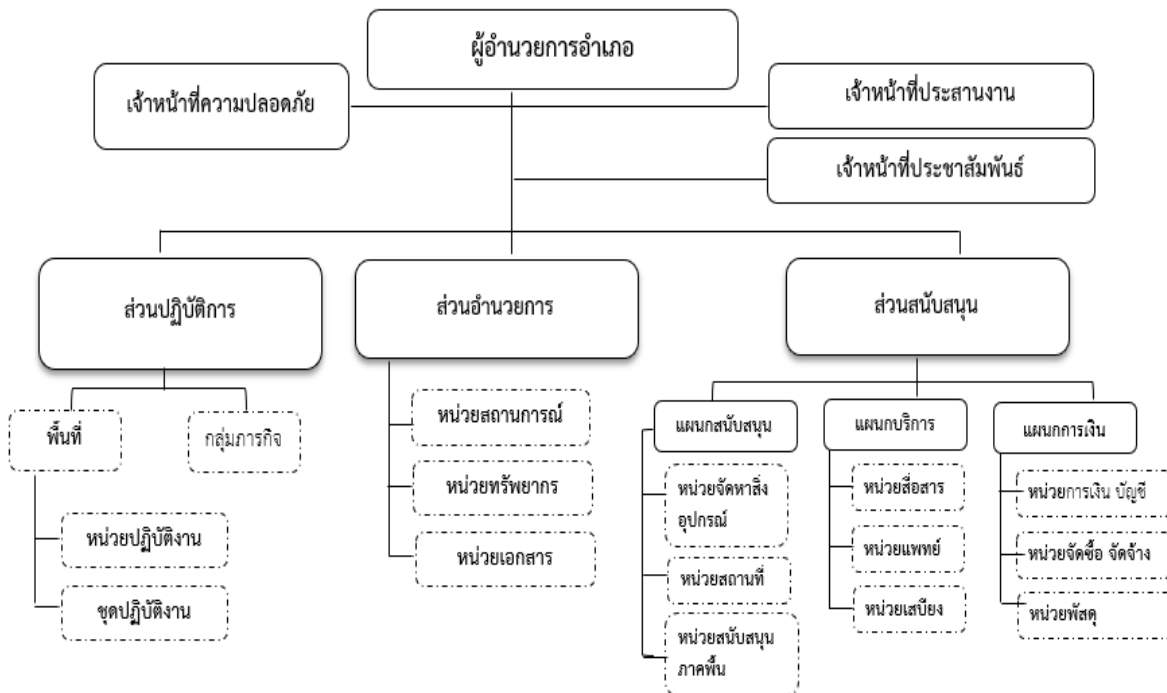


โครงสร้างการบริหารจัดการสาธารณสุข

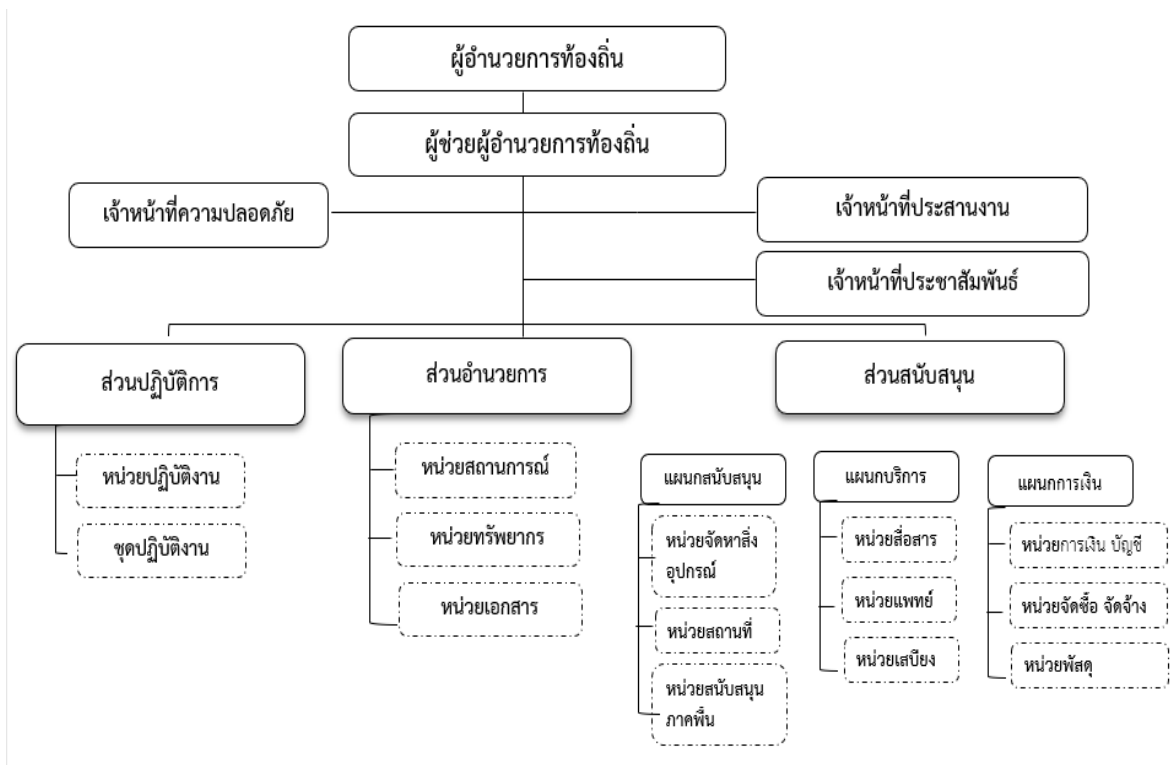
1) โครงสร้างศูนย์บัญชาการเหตุการณ์ภัยแล้งจังหวัดลพบุรี



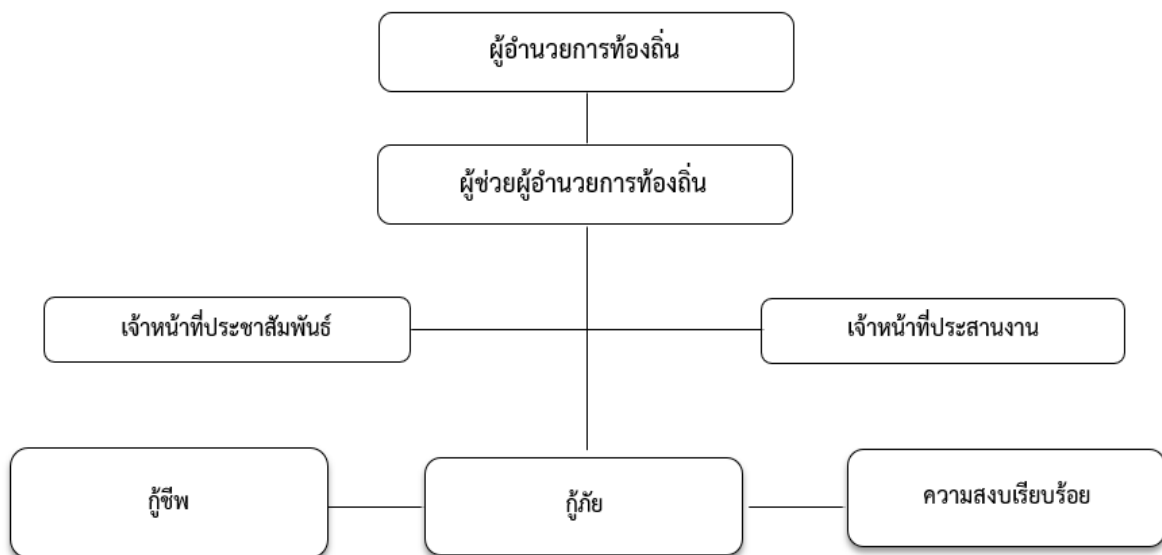
2) โครงสร้างศูนย์บัญชาการเหตุการณ์อำเภอ



3) โครงสร้างศูนย์ปฏิบัติการฉุกเฉินท้องถิ่น (ท้องถิ่นขนาดใหญ่)



4) โครงสร้างศูนย์ปฏิบัติการฉุกเฉินท้องถิ่น (ท้องถิ่นขนาดเล็ก)

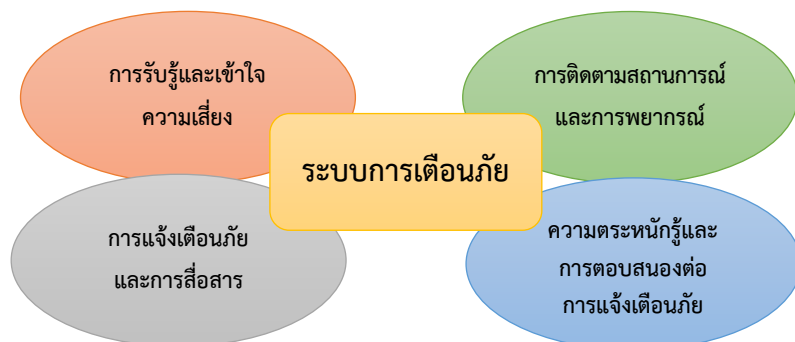


4. กระบวนการแจ้งเตือน

การแจ้งเตือนภัย (Warning) เป็นการดำเนินการแจ้งเตือนภัยเพื่อให้บรรลุวัตถุประสงค์ในการลดความเสี่ยงจากสาธารณภัยที่จะเกิดขึ้น เพื่อเตรียมความพร้อม การป้องกันและการลดผลกระทบโดยการให้ข้อมูลข่าวสารเกี่ยวกับสาธารณภัยและการแจ้งเตือนภัยที่รวดเร็วไปยังพื้นที่และกลุ่มเป้าหมายเพื่อให้หน่วยงานและประชาชนเตรียมความพร้อมรับมือกับสาธารณภัยที่จะเกิดขึ้นได้อย่างทันท่วงที ทั้งนี้ การแจ้งเตือนภัยจะหมายรวมถึงการแจ้งเตือนภัยล่วงหน้า (Early Warning) ตั้งแต่การให้ข้อมูลข่าวสารที่เป็นประโยชน์และทันเหตุการณ์ผ่านช่องทางต่างๆ ไปยังหน่วยงาน/องค์กร และประชาชน เพื่อให้หน่วยงานและ/หรือบุคคลที่กำลังเผชิญความเสี่ยงต่อการเกิดสาธารณภัยสามารถระทำการอย่างใดอย่างหนึ่ง (ติดตาม วิเคราะห์ และประเมินสถานการณ์) โดยระบบเตือนภัยแบบครบวงจร (End-to-End Warning System) จะมุ่งเน้นกระบวนการดำเนินการตั้งแต่ต้นทางในการวิเคราะห์ ประเมินความเสี่ยง เพื่อแจ้งเตือนไปยังหน่วยงานและประชาชนให้มีความพร้อมในการรับมือกับสาธารณภัยและสามารถอพยพไปยังพื้นที่ปลอดภัยได้อย่างมีประสิทธิภาพ ผ่านช่องทางสื่อสารต่างๆ ที่ได้จัดเตรียมไว้

แนวทางปฏิบัติของระบบการเตือนภัย

ดำเนินการจัดทำ ทดสอบ และพัฒนาโครงสร้างระบบเตือนภัย ระบบสื่อสารและโครงสร้างพื้นฐานด้านการเตือนภัยในการพัฒนาการแจ้งเตือนภัยวิเคราะห์ข้อมูลสาธารณภัยและการส่งข้อมูลที่ถูกต้องรวดเร็วไปยังส่วนราชการ หน่วยงานที่เกี่ยวข้องและประชาชนซึ่งการพัฒนาและเชื่อมโยงระบบการแจ้งเตือนและเฝ้าระวังที่มีประสิทธิภาพ ประกอบด้วย 4 องค์ประกอบหลัก ได้แก่



ภาพองค์ประกอบสำคัญของระบบการเตือนภัย

1) การรับรู้และเข้าใจความเสี่ยง (Risk Knowledge) โดยการเก็บรวบรวมข้อมูลวิเคราะห์ข้อมูลที่เป็นระบบ และคำนึงถึงการเปลี่ยนแปลงของภัยอันเนื่องมาจากปัจจัยอื่นๆ เช่น การขยายตัวของเมือง ฯลฯ มาใช้ในการประเมินความเสี่ยงจากสาธารณภัย เพื่อนำมาสนับสนุน/ตัดสินใจในการแจ้งเตือนภัยให้ตรงกับพื้นที่ที่จะได้รับผลกระทบเมื่อสาธารณภัยเกิดการประเมินความเสี่ยงไม่ควรดำเนินการเพียงตั้งเฉยๆ ควรมีการปรับปรุงตามระยะเวลา โดยขึ้นอยู่กับเปลี่ยนแปลงสภาพแวดล้อม กาลเวลา และบริบทของพื้นที่

2) ติดตามสถานการณ์และการพยากรณ์ (Monitoring and Forecastion) เป็นขั้นตอนในการเฝ้าระวัง ติดตามสถานการณ์ และการวิเคราะห์คาดการณ์สาธารณภัยที่จะเกิดขึ้นเชิงพื้นที่ในแต่ละระดับ โดยใช้เทคโนโลยีสารสนเทศ นวัตกรรม แบบจำลองการวิเคราะห์ข้อมูลจำนวนมาก (Data Analytical BIG DATA) และปัญญาประดิษฐ์ (Artificial interlligence:AI) เพื่อให้การคาดการณ์มีความถูกต้อง แม่นยำ ครอบคลุมและรวดเร็ว

3) การแจ้งเตือนภัยและการสื่อสาร (Dissemination and Communication) ต้องจัดทำข้อความหรือคำแจ้งเตือนที่ชัดเจน และเกิดประโยชน์ต่อชุมชน/ประชาชนมากที่สุด (เวลาที่จะเกิดสาธารณภัย ระยะเวลาการเกิด พื้นที่ที่จะได้รับผลกระทบ แนวทางการปฏิบัติและการเตรียมพร้อม ฯลฯ) เพื่อให้ประชาชนไม่เกิดความสับสนและสามารถปฏิบัติตามได้อย่างถูกต้อง รวมทั้งจะต้องจัดเตรียมโครงสร้างพื้นฐานระบบสื่อสาร (Communication infrastructure) และระบบ/อุปกรณ์เตือนภัยให้ครอบคลุมพื้นที่เสี่ยงภัย

4) ความตระหนักรู้และการตอบสนองต่อการแจ้งเตือนภัย (Public Awareness and Response Capability) เมื่อชุมชน/ประชาชนในพื้นที่ได้รับข้อความ/สัญญาณแจ้งเตือนแล้วต้องรู้เท่าทันภัยโดยตระหนักถึงความปลอดภัย การป้องกันและการเตรียมความพร้อมรับมือกับสาธารณภัยที่จะเกิดขึ้น ตั้งแต่การสร้าง ความเข้มแข็งในชุมชน การป้องกันและลดผลกระทบ ความสามารถจัดการในภาวะฉุกเฉิน ตลอดจนการอพยพไปยังพื้นที่ปลอดภัย

แนวทางการปฏิบัติการแจ้งเตือนภัย

เนื่องจากสาธารณภัยที่เกิดขึ้นโดยเฉพาะภัยธรรมชาติมีระยะเวลาในการเกิดที่แตกต่างกัน ดังนั้น ในการแจ้งเตือนภัยให้พิจารณาระยะเวลาของการแจ้งเตือนภัยตามแต่ละประเภทของสาธารณภัย จังหวัดลพบุรี กำหนดกระบวนการเตือนภัย ดังนี้

1) การเฝ้าระวัง ติดตามสถานการณ์

เป็นการติดตามข้อมูลความเคลื่อนไหวของเหตุการณ์ที่อาจส่งผลให้เกิดสาธารณภัย รวมทั้งทำหน้าที่เฝ้าระวัง ให้ข้อมูลและข่าวสารแก่ประชาชน โดยมีส่วนราชการและหน่วยงานที่เกี่ยวข้องที่มีความรู้และเครื่องมือทางเทคนิค เช่น สถานีอุตุนิยมวิทยาจังหวัดลพบุรี, โครงการชลประทานจังหวัดลพบุรี, สำนักงานทรัพยากรธรรมชาติและสิ่งแวดล้อม, สำนักงานป้องกันและบรรเทาสาธารณภัยจังหวัดลพบุรี มีหน้าที่เฝ้าระวัง และติดตามสถานการณ์ปฏิบัติงานตลอด 24 ชั่วโมง โดยให้หน่วยงานบริษัท ทีโอที จำกัด (มหาชน) เป็นหน่วยจัดวางระบบสื่อสาร รวมทั้งให้ทุกภาคส่วนที่เกี่ยวข้องจัดเตรียมจัดหาอุปกรณ์และเครื่องมือสื่อสาร สำหรับเชื่อมต่อกับระบบสื่อสารให้เพียงพอและใช้ได้ตลอดเวลา โดยให้กองบัญชาการการป้องกันและบรรเทาสาธารณภัยจังหวัดลพบุรี วิเคราะห์และประเมินสถานการณ์เพื่อตัดสินใจในการเตรียมการรับมือกับสาธารณภัย

2) การแจ้งเตือนล่วงหน้า

เป็นการแจ้งเตือนข้อมูลข่าวสารที่บ่งชี้ว่า มีแนวโน้มที่จะเกิดสาธารณภัยขึ้นในพื้นที่ที่มีความเสี่ยงภัยไปยังส่วนราชการ หน่วยงาน และกองอำนาจการป้องกันและบรรเทาสาธารณภัยแต่ละระดับและประชาชน เพื่อให้ติดตามข้อมูลข่าวสารและความเคลื่อนไหวอย่างต่อเนื่อง ทั้งนี้ ระยะเวลาสำหรับการแจ้งเตือนล่วงหน้าขึ้นอยู่กับสาธารณภัยแต่ละประเภท โดย ปกติควรมีการแจ้งเตือนล่วงหน้าก่อนเกิดสาธารณภัยไม่ต่ำกว่า 120 ชั่วโมง ให้สำนักงานป้องกันและบรรเทาสาธารณภัยจังหวัดลพบุรี, สถานีอุตุนิยมวิทยาจังหวัดลพบุรี โครงการชลประทานจังหวัดลพบุรี เป็นหน่วยงานประสานร่วมกับ สำนักงานประชาสัมพันธ์จังหวัดลพบุรี ในการจัดวางแนวทาง มาตรการ และขั้นตอนการปฏิบัติงานร่วมกันกับหน่วยงานที่มีหน้าที่ในการเฝ้าระวัง ติดตามสถานการณ์ เผยแพร่ ประชาสัมพันธ์ และแจกจ่ายข้อมูลข่าวสาร เพื่อให้การแจ้งเตือนล่วงหน้ามีมาตรฐานเป็นรูปแบบเดียวกันซึ่งสะดวกต่อการรับทราบและทำความเข้าใจ กับข้อมูลที่ได้รับ

3) การแจ้งเตือนภัย

เป็นการยืนยันข้อมูลว่ามีโอกาสเกิดสาธารณภัยมากกว่าร้อยละ 60 และเป็นการแจ้งแนวทางปฏิบัติให้กับส่วนราชการ หน่วยงาน กองอำนาจการป้องกันและบรรเทาสาธารณภัยแต่ละระดับ และประชาชนในพื้นที่เสี่ยงภัย เพื่อให้เตรียมความพร้อมรับมือกับสาธารณภัยที่จะเกิดขึ้น โดยให้มีการแจ้งเตือนภัยไม่ต่ำกว่า 72 ชั่วโมงก่อนเกิดภัย และมีข้อมูลการแจ้งเตือนภัย ได้แก่

- (1) คาดการณ์ระยะเวลา และบริเวณพื้นที่ที่จะเกิดสาธารณภัย
- (2) ผลกระทบที่อาจเกิดขึ้นและความยาวนานของภัย (ระยะเวลา)
- (3) แนวทางการปฏิบัติตนของส่วนราชการ หน่วยงาน ประชาชน
- (4) การเตรียมความพร้อมรับมือ เช่น อาหาร น้ำดื่ม ยารักษาโรค เป็นต้น

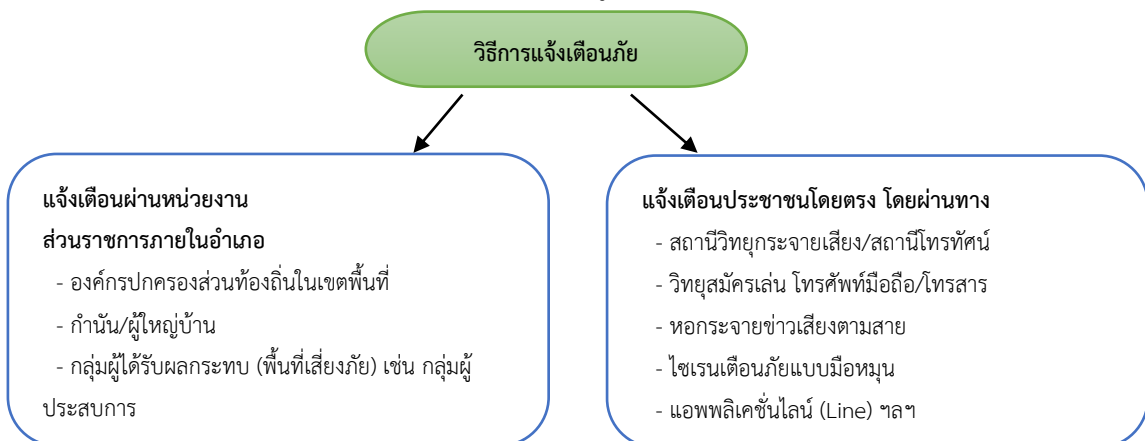
4) รับมือและอพยพ

หากคาดว่าจะมีสาธารณภัยที่จะเกิดขึ้นจะส่งผลกระทบต่อชีวิตและทรัพย์สินของประชาชนในพื้นที่ให้ดำเนินการแจ้งผู้อำนวยการจังหวัดสั่งการให้อพยพไปยังพื้นที่ปลอดภัย หรือพื้นที่ที่หน่วยงานราชการ มูลนิธิ องค์กร หรือเอกชนได้จัดเตรียมไว้ โดยกำหนดแนวทางและขั้นตอนการปฏิบัติ รวมทั้งแผนเผชิญเหตุ สำหรับส่วนราชการ หน่วยงาน และองค์กรเอกชน ในการรับมือกับสาธารณภัยที่เกิดขึ้น โดยจะประสานหน่วยงานที่เกี่ยวข้องในพื้นที่ ศูนย์ป้องกันและบรรเทาสาธารณภัยเขต กองกำลังทหารที่เป็นหน่วยงานสนับสนุนทรัพยากร ยานพาหนะ เครื่องมือพิเศษ ทั้งนี้ หากเกินศักยภาพที่จะรับมือกับสถานการณ์ได้ ให้รายงานกองอำนาจการป้องกันและบรรเทาสาธารณภัยกลางทราบทันที

ทั้งนี้ ระยะเวลาในการแจ้งเตือนล่วงหน้าขึ้นอยู่กับสถานการณ์และประเภทของสาธารณภัย เช่น ดินโคลนถล่ม/น้ำป่าไหลหลากอาจมีระยะเวลาในการแจ้งเตือน 1-2 วัน ในขณะที่ธรณีพิบัติภัยสึนามิจะมีระยะเวลา 1-2 ชั่วโมงในการแจ้งให้อพยพ โดยจังหวัดลพบุรี กำหนดวิธีการแจ้งเตือนภัย ดังนี้

(1) แจ้งเตือนผ่านหน่วยงาน โดยใช้กลไกระบบการบริหารราชการแจ้งเตือนผ่านองค์กรปกครองส่วนท้องถิ่น ได้แก่ เทศบาล องค์กรปกครองส่วนท้องถิ่น รวมถึง การปกครองท้องที่ ได้แก่ กำนันและผู้ใหญ่บ้าน หน่วยช่วยเหลือบรรเทาสาธารณภัยผ่านหน่วยงานระดับต่างๆ ไปสู่ระดับพื้นที่ ให้กับกลุ่มผู้ได้รับผลกระทบ และประชาชนทั่วไป

(2) แจ้งเตือนประชาชนโดยตรง โดยผ่านสถานีโทรทัศน์ วิทยุชุมชน วิทยุสมัครเล่น โทรสาร โทรศัพท์มือถือ หอกระจายข่าว หอเตือนภัย เสียงตามสาย ไซเรนเตือนภัยแบบมือหมุน โทรโข่ง นกหวีด หรือสัญญาณเสียงที่กำหนดใช้เป็นสัญลักษณ์เตือนภัยประจำหมู่บ้านหรือตำบล หรือแอปพลิเคชันไลน์ (Line)



ระบบการแจ้งเตือนภัยล่วงหน้า (Early warning System)

ระดับการแจ้งเตือนภัย

สีแดง ■■■ หมายถึง สถานการณ์อยู่ในภาวะอันตรายสูงสุด ให้อาศัยอยู่ในสถานที่ปลอดภัย และปฏิบัติตามข้อสั่งการ

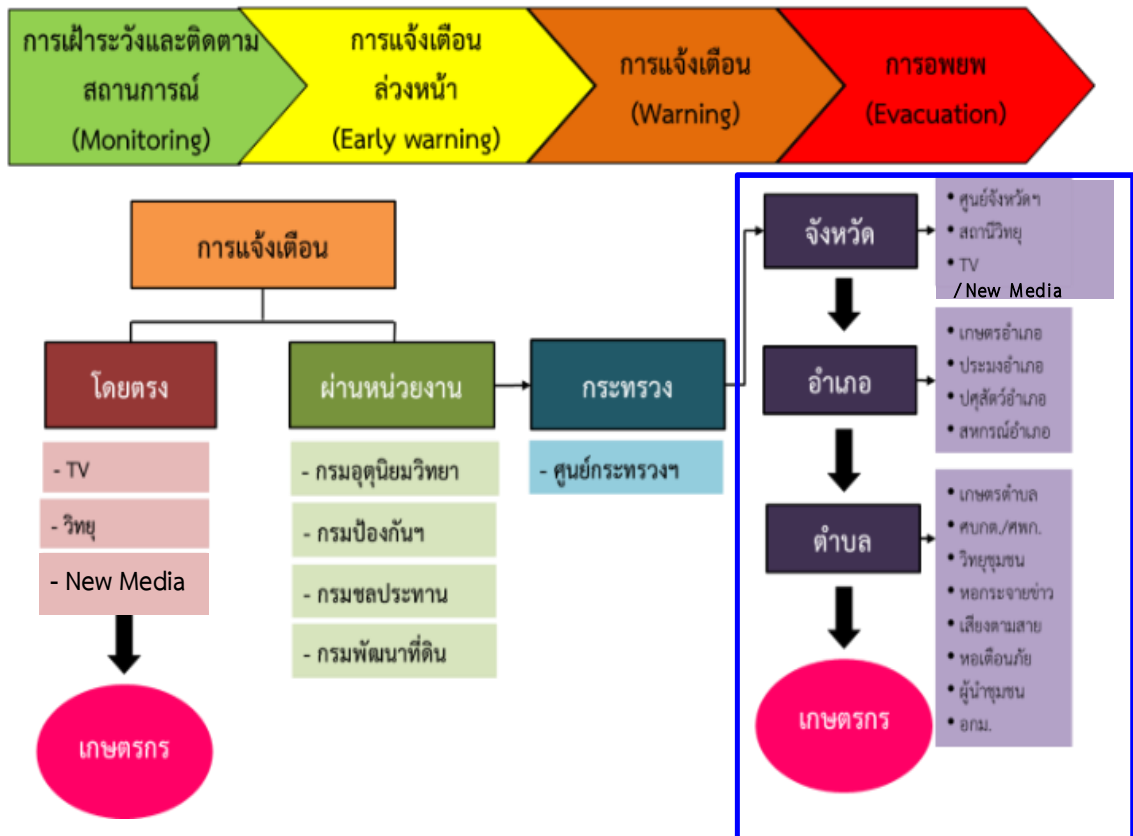
สีส้ม ■■■ หมายถึง สถานการณ์อยู่ในภาวะเสี่ยงอันตรายสูง เจ้าหน้าที่กำลังดำเนินการควบคุมสถานการณ์

สีเหลือง ■■■ หมายถึง สถานการณ์อยู่ในภาวะเสี่ยงอันตราย มีแนวโน้มที่สถานการณ์จะรุนแรงมากขึ้น

สีน้ำเงิน ■■■ หมายถึง สถานการณ์อยู่ในภาวะเฝ้าระวัง ให้ติดตามข้อมูลข่าวสาร

สีเขียว ■■■ หมายถึง สถานการณ์อยู่ในภาวะปกติ ให้ติดตามข้อมูลข่าวสารเป็นประจำ

กระบวนการแจ้งเตือนภัย



แนวทางปฏิบัติพัฒนาและเชื่อมโยงระบบการแจ้งเตือนของคนและชุมชนในพื้นที่เสี่ยงภัย

เพื่อให้การเตือนภัยมีความแม่นยำ น่าเชื่อถือและมีประสิทธิภาพมากยิ่งขึ้น โดยมีแนวทาง ดังนี้

- 1) นำเทคโนโลยี นวัตกรรม มาใช้ในการพยากรณ์ คาดการณ์ ติดตามสถานการณ์การเกิดสาธารณภัย
- 2) จัดทำระเบียบปฏิบัติประจำ (Standard Operating Procedure:SOP) และเสริมสร้างขีดความสามารถของเจ้าหน้าที่ผู้ปฏิบัติงาน
- 3) จัดวางระบบสื่อสารหลัก อย่างน้อย 2 ระบบ และระบบสื่อสารสำรอง
 - ระบบสื่อสารหลักที่กำหนดไว้ คือ โทรศัพท์/โทรสาร/โทรศัพท์เคลื่อนที่/ระบบรับแจ้งเหตุสายด่วน กรม ปภ. หมายเลข 1784
 - ระบบสื่อสารสำรองที่กำหนดไว้ คือ วิทยุสื่อสาร/รถสื่อสารเคลื่อนที่ เช่น รถยนต์ติดตั้งวิทยุสื่อสาร ของกรมป้องกันและบรรเทาสาธารณภัย/สถานีโทรทัศน์ สถานีวิทยุชุมชน ระบบกระจายเสียงตามสาย/วิทยุกระจายเสียง AM/FM (สถานีวิทยุชุมชน ทุกแห่งในพื้นที่จังหวัด)/ระบบสื่อสารผ่านดาวเทียม
- 4) เตรียมความพร้อมและสร้างความตระหนัก รวมถึงให้ประชาชนมีการรับรู้และเข้าใจความเสี่ยงจากข้อมูลที่ได้รับ โดยจัดให้มีการฝึกอบรม เช่น อาสาสมัครแจ้งเตือนภัยในชุมชนเมืองตำบลและหมู่บ้าน เพื่อเสริมสร้างความเข้าใจเกี่ยวกับระบบเตือนภัยที่มีความแตกต่างกันของภัยแต่ละประเภท เป็นต้น
- 5) จัดให้มีการฝึกกระบวนการระบบเตือนภัยเพื่อเป็นการทดสอบแผนปฏิบัติการแผนเผชิญเหตุขั้นตอน เครื่องมือ อุปกรณ์ และความพร้อมของประชาชนทั้งในระดับจังหวัด อำเภอ ตำบล หมู่บ้าน อย่างน้อยปีละ 1 ครั้ง

แนวทางปฏิบัติเผยแพร่ข้อมูลข่าวสาร

ให้นำเทคโนโลยีมาสนับสนุนในรูปแบบต่างๆ เช่น แผนที่เสี่ยงภัย แอปพลิเคชัน จัดทำ Web Service ในการนำเสนอข้อมูลและ Mobile Application เพื่อเป็นช่องทางในการให้บริการข้อมูล และแจ้งเตือนภัยให้แก่ประชาชน และกลุ่มเปราะบางผ่านสมาร์ทโฟน (Smart Phone) หรือแท็บเล็ต (Tablet) หรือระบบอื่นที่สามารถเข้าถึงได้โดยง่าย

เตรียมความพร้อมด้านทรัพยากรสาธารณสุข

- 1) จัดให้มีสิ่งของสำรองจ่ายเพื่อการช่วยเหลือผู้ประสบภัย ได้แก่ อาหาร เสื้อผ้าเครื่องนุ่งห่ม เต็นท์ที่พักชั่วคราว ยารักษาโรค อุปกรณ์เครื่องใช้ที่จำเป็นต่อการดำรงชีวิต เครื่องจักรกลสาธารณภัย อุปกรณ์เครื่องมือพิเศษสำหรับแต่ละประเภทภัย วัสดุสิ้นเปลือง รวมทั้งสิ่งอำนวยความสะดวกต่าง
- 2) จัดให้มีการระดมทรัพยากรอื่นๆ เช่น คน งบประมาณ ระบบเทคโนโลยีข้อมูลสาธารณสุข รวมถึงผู้เชี่ยวชาญพิเศษ การเตรียมความพร้อมด้านทรัพยากรเพื่อเป็นการสร้างความเป็นหุ้นส่วนร่วมกันของทุกหน่วยงานทั้งภาครัฐ ภาคเอกชน ชุมชน องค์กรที่ไม่แสวงหาผลกำไร และมูลนิธิต่างๆ
- 3) บูรณาการระดมทรัพยากรจากหลายหน่วยงานให้มีความพร้อมรับมือกับสาธารณภัย ได้แก่ การประเมินความต้องการในการให้ทรัพยากรในแต่ละประเภทภัย การประมาณทรัพยากรที่จำเป็นต้องใช้ การตรวจสอบสถานะความพร้อมใช้ของทรัพยากร การบำรุงรักษา การฝึกทักษะความชำนาญในการใช้งาน อุปกรณ์และระบบต่าง การจัดทำฐานข้อมูลบัญชีทรัพยากร การวางระบบการจัดสรรทรัพยากรรวมทั้งระบบการระดมสรรพกำลัง การวางแผนระบบโลจิสติกส์ และการจัดทำคู่มือปฏิบัติงาน

สถานการณ์ความเสี่ยงและพื้นที่เฝ้าระวังด้านการเกษตร ปี 2564/65

สถิติสถานการณ์ภัยแล้งในพื้นที่จังหวัดลพบุรี รอบ 3 ปี ที่ผ่านมา (พ.ศ.2561- พ.ศ.2563) มีพื้นที่เสียหายด้านการเกษตร (พื้นที่ประสบภัยแล้งที่เสียหายโดยสิ้นเชิง) ดังนี้

พื้นที่การเกษตรที่ประสบภัยแล้ง	พ.ศ.2561	พ.ศ.2562	พ.ศ.2563
ด้านพืช	-	-	-
พื้นที่ปลูกข้าว	8,790.25	-	-
พื้นที่ปลูกพืชไร่	-	-	-
ด้านประมง	-	-	-
ด้านปศุสัตว์	-	-	-
รวม	8,790.25	-	-

5. แผนจัดสรรน้ำในช่วงฤดูแล้ง ปี 2564/65

1. **ด้านการจัดสรรน้ำ** วางแผนการบริหารจัดการน้ำแบบยั่งยืน โดยจัดสรรน้ำให้สอดคล้องกับปริมาณน้ำต้นทุนในอ่างเก็บน้ำ เพื่อสนับสนุนการใช้น้ำทุกกิจกรรมในพื้นที่ต่างๆ อย่างทั่วถึงและพอเพียง สำหรับการอุปโภค-บริโภค การรักษาระบบนิเวศน์ อุตสาหกรรม และการเพาะปลูกพืชต้นฤดูฝนปีถัดไป โดยวางแผนการจัดสรรน้ำเพื่อใช้ในกิจกรรมต่างๆ ตามลำดับความสำคัญ ดังนี้

1.1 เพื่อการอุปโภค-บริโภค และการประปา

1.2 เพื่อการรักษาระบบนิเวศน์ทางน้ำ เช่น การผลักดันน้ำเค็ม การขับไล่ น้ำเสีย

1.3 เพื่อสำรองน้ำไว้สำหรับการใช้น้ำในช่วงต้นฤดูฝน สำหรับอุปโภค-บริโภคและรักษาระบบนิเวศ เดือนพฤษภาคม – กรกฎาคม 2565

1.4 เพื่อการเกษตร

1.5 เพื่อการอุตสาหกรรม

2. ด้านการเกษตร

เนื่องจากปริมาณน้ำต้นทุนน้อย จึงไม่วางแผนการส่งน้ำสำหรับเพาะปลูกข้าวรอบที่ 2 ฤดูแล้ง ปี 2564/65 แต่ใช้สนับสนุนไม้ผลและพืชอื่นที่ปลูกไว้เดิมแล้วเท่านั้น แต่ทั้งนี้จะต้องมีมาตรการควบคุมการใช้น้ำอย่างเข้มข้นดังเช่นที่เคยดำเนินการในช่วงที่ผ่านมา และมาตรการช่วยเหลือเกษตรกรที่ไม่ได้ทำการเพาะปลูกในฤดูแล้งนี้

มาตรการด้านการจัดสรรน้ำในเขตลุ่มน้ำเจ้าพระยา

การบริหารจัดการน้ำในช่วงฤดูแล้ง ลุ่มน้ำเจ้าพระยา

เนื่องจากสภาพน้ำต้นทุนมีจำกัด ในเขตชลประทานลุ่มน้ำเจ้าพระยาสามารถสนับสนุนน้ำจาก 4 เขื่อนหลักระหว่างเดือนพฤศจิกายน 2564 ถึงเดือน เมษายน 2565 เพื่อการอุปโภคบริโภค รักษาระบบนิเวศ และพืชต่อเนื่องสำหรับการเพาะปลูกข้าวนาปรัง วางแผนเฉพาะพื้นที่ลุ่มต่ำเจ้าพระยาตอนล่างที่รองรับ

น้ำหลากในฤดูฝนปี 2564 (ประมาณ 1.20 ล้านไร่ และพื้นที่ที่เพาะปลูกเป็นประจำ ซึ่งใช้น้ำจากแหล่งน้ำของตนเองแหล่งน้ำข้างเคียง (ประมาณ 1.61 ล้านไร่) รวมเป็น 2.81 ล้านไร่ เพื่อให้การบริหารจัดการน้ำเป็นไปอย่างมีประสิทธิภาพต้องอาศัยความร่วมมือจากทุกภาคส่วน และปฏิบัติตามแผนอย่างเคร่งครัดเพื่อให้การบริหารจัดการน้ำเป็นไปอย่างมีประสิทธิภาพ จึงได้กำหนดมาตรการในการบริหารจัดการน้ำ ดังนี้

1) ประตุระบายน้ำและอาคารเชื่อมต่อที่ดูแลโดยองค์กรปกครองส่วนท้องถิ่นและองค์กรบริหารส่วนจังหวัดที่รับน้ำจากแม่น้ำในลุ่มน้ำเจ้าพระยา จะเปิดรับน้ำเฉพาะเพื่อการอุปโภค-บริโภค เป็นครั้งคราว ทั้งนี้ ไม่สามารถส่งน้ำสนับสนุนการเพาะปลูกข้าวนาปรัง ปี 2564/65 ระหว่างเดือนพฤศจิกายน ถึงเดือนเมษายน 2565

2) สำหรับลำน้ำหรือคลองส่งน้ำที่มีความจำเป็นต้องรับน้ำเข้าเพื่อรักษาเสถียรภาพของตลิ่งลำน้ำให้รับน้ำเข้าในเกณฑ์ต่ำสุด ตามแผนการรับน้ำที่กรมชลประทานกำหนด

3) สถานีสูบน้ำด้วยไฟฟ้าเพื่อการเกษตร ไม่สามารถสนับสนุนน้ำสำหรับการเพาะปลูกข้าวนาปรัง ปี 2564/65 ระหว่างเดือนพฤศจิกายน 2564 ถึงเดือนเมษายน 2565 ขอความร่วมมือเกษตรกร ไม่ทำการปิดกั้นลำน้ำหรือสูบน้ำเข้าพื้นที่การเกษตร

4) สถานีสูบน้ำของการประปานครหลวง การประปาส่วนภูมิภาค การประปาส่วนท้องถิ่น และสถานีสูบน้ำด้วยไฟฟ้าเพื่อการอุปโภค - บริโภค สามารถทำการสูบน้ำได้ตามปกติ ตามแผนการสูบน้ำที่ได้เสนอกรมชลประทานไว้แล้ว

5) ปรับลดขนาดการผลิต หรืองดเว้นการเลี้ยงสัตว์น้ำในบ่อปลา บ่อกุ้ง เขตโครงการชลประทานลุ่มน้ำเจ้าพระยาและปรับลดขนาดการผลิตหรืองดเว้นการเลี้ยงสัตว์น้ำในกระชังในแม่น้ำปิง แม่น้ำน่าน แม่น้ำเจ้าพระยา แม่น้ำน้อย แม่น้ำป่าสัก แม่น้ำท่าจีน และในระบบชลประทาน ระหว่างวันที่ 1 พฤศจิกายน 2564 ถึงวันที่ 30 เมษายน 2565

6) ให้หน่วยงานที่เกี่ยวข้องเฝ้าระวังและควบคุมไม่ให้เกิดการปล่อยน้ำเสียลงในแม่น้ำ คู คลองและแหล่งน้ำต่างๆ เนื่องจากทำให้ต้องระบายน้ำเพิ่มขึ้นเพื่อเจือจางน้ำเสีย ซึ่งจะส่งผลกระทบต่อปริมาณน้ำที่ต้องสำรองไว้ให้เพียงพอสำหรับการอุปโภค - บริโภคและรักษาระบบนิเวศตลอดฤดูแล้งนี้และต้นฤดูฝนหน้า

แผนบริหารจัดการน้ำในฤดูแล้ง ปี 2564/65 ลุ่มน้ำเจ้าพระยา ในช่วงวันที่ 1 พฤศจิกายน 2564 ถึง 30 เมษายน 2565



แผนการจัดสรรน้ำของสำนักงานชลประทานที่ 10 ในช่วงฤดูแล้ง ปี 2564/65

ตารางแสดงแผนการจัดสรรน้ำรายสัปดาห์ ในช่วงฤดูแล้งปี 2564/65											
ลำดับที่	ระยะเวลา	เขื่อนภูมิพลและสิริกิติ์		เขื่อนแควน้อยบำรุงแดน		เขื่อนป่าสักชลสิทธิ์		สป.10-11 (ม. ³ /วินาที)		ระบายท้ายเขื่อน ประมาณ 6 (ม. ³ /วินาที)	สป.11 ต่อ. (ม. ³ /วินาที)
		ม. ³ /วินาที	ล้าน ม. ³ /วัน	ม. ³ /วินาที	ล้าน ม. ³ /วัน	ม. ³ /วินาที	ล้าน ม. ³ /วัน	มโนรมย์	มหาสาร		
1	1 - 7 พ.ย.64	85.00	7.34	35.00	3.02	20.00	1.73	0	0	20	0
2	8 - 14 พ.ย.64	90.00	7.70	35.00	3.02	20.00	1.73	0	0	20	0
3	15 - 21 พ.ย.64	90.00	7.70	35.00	3.02	20.00	1.73	0	0	20	0
4	22 - 28 พ.ย.64	90.00	7.70	35.00	3.02	20.00	1.73	0	0	20	0
5	29 พ.ย.64 - 5 ธ.ค.64	240.00	20.74	35.00	3.02	40.00	3.46	60	7	20	25
6	6 - 12 ธ.ค.64	232.00	20.04	35.00	3.02	40.00	3.46	60	7	20	25
7	13 - 19 ธ.ค.64	235.00	20.30	35.00	3.02	40.00	3.46	60	7	20	25
8	20 - 26 ธ.ค.64	248.00	21.43	35.00	3.02	40.00	3.46	60	5	20	25
9	27 ธ.ค.64 - 2 ม.ค.65	250.00	21.60	35.00	3.02	40.00	3.46	60	5	20	25
10	3 - 9 ม.ค.65	247.00	21.34	35.00	3.02	40.00	3.46	60	5	20	25
11	10 - 16 ม.ค.65	252.00	21.77	35.00	3.02	40.00	3.46	60	5	20	25
12	17 - 23 ม.ค.65	247.00	21.34	35.00	3.02	40.00	3.46	60	5	20	25
13	24 - 30 ม.ค.65	252.00	21.77	35.00	3.02	40.00	3.46	60	5	20	25
14	31 ม.ค. - 6 ก.พ.65	247.00	21.34	35.00	3.02	40.00	3.46	60	5	20	25
15	7 - 13 ก.พ.65	252.00	21.77	35.00	3.02	40.00	3.46	55	5	20	25
16	14 - 20 ก.พ.65	247.00	21.34	35.00	3.02	40.00	3.46	55	5	20	25
17	21 - 27 ก.พ.65	247.00	21.34	35.00	3.02	40.00	3.46	55	5	20	25
18	28 ก.พ. - 6 มี.ค.65	242.00	20.91	35.00	3.02	40.00	3.46	50	5	20	25
19	7 - 13 มี.ค.65	242.00	20.91	35.00	3.02	45.00	3.89	50	5	20	25
20	14 - 20 มี.ค.65	242.00	20.91	35.00	3.02	45.00	3.89	50	5	25	25
21	21 - 27 มี.ค.65	277.00	23.93	35.00	3.02	45.00	3.89	50	5	25	25
22	28 มี.ค. - 3 เม.ย.64	268.00	23.16	35.00	3.02	45.00	3.89	35	5	25	25
23	4 - 10 เม.ย.65	271.00	23.41	35.00	3.02	45.00	3.89	35	5	25	25
24	11 - 17 เม.ย.65	271.00	23.41	35.00	3.02	45.00	3.89	35	5	25	25
25	18 - 24 เม.ย.65	277.00	23.93	35.00	3.02	45.00	3.89	35	5	25	25
26	25 - 30 เม.ย.65	270.00	23.33	40.00	3.46	45.00	3.89	35	5	25	25
รวม (ล้าน ลบ.ม.)		3,550		550		600		685	70	335	330

6. แผนการเพาะปลูกพืชฤดูแล้ง ปี 2564/65 จังหวัดลพบุรี

ภาพรวมจังหวัดลพบุรี

เขตเพาะปลูก	นาปรัง	พืชไร่	พืชผัก	รวมทั้งหมด
ในเขตชลประทาน	11,400	11,070	408	22,878
นอกเขตชลประทาน	16,072	14,134	2,134	32,340
รวม	27,472	25,204	2,542	55,218

พื้นที่ลุ่มน้ำเจ้าพระยา

เขตเพาะปลูก	นาปรัง	พืชไร่	พืชผัก	รวมทั้งหมด
ในเขตชลประทาน	-	70	408	478
นอกเขตชลประทาน	16,072	14,134	2,134	32,340
รวม	16,072	14,204	2,542	32,818

พื้นที่นอกกลุ่มน้ำเจ้าพระยา

เขตเพาะปลูก	นาปรัง	พืชไร่	พืชผัก	รวมทั้งหมด
ในเขตชลประทาน	11,400	11,000	-	22,400
นอกเขตชลประทาน	-	-	-	-
รวม	11,400	11,000	-	22,400

แผนการเพาะปลูกข้าวนาปรัง ปี 2564/65 ในเขตพื้นที่จังหวัดลพบุรี

คณะทำงานวางแผนการปลูกพืชฤดูแล้งให้ความเห็นชอบเมื่อ 19 ตุลาคม 2564 วางแผนเฉพาะพื้นที่ลุ่มต่ำเจ้าพระยาตอนล่างที่รองรับน้ำหลากในฤดูฝน ปี 2564 (ประมาณ 1.20 ล้านไร่) และพื้นที่เพาะปลูกเป็นประจำซึ่งใช้น้ำจากแหล่งน้ำของตนเอง แหล่งน้ำข้างเคียง (ประมาณ 1.61 ล้านไร่) รวมประมาณ 2.810 ล้านไร่

ประเภทแหล่งน้ำ	จำนวน (ไร่)	พื้นที่เป้าหมาย (ไร่)		โครงการที่รับผิดชอบ
		พื้นที่	จำนวน	
คลองชัยนาท-ป่าสัก (เฉพาะพื้นที่ลุ่มต่ำ)	119,555	- พื้นที่ลุ่มต่ำทุ่งฝั่งซ้ายคลองชัยนาท-ป่าสัก อ.บ้านหมี่	73,390	ชป.ลพบุรี, ชองแค, โคกกะเทียม
		- พื้นที่ลุ่มต่ำทุ่งท่าวัง อ.ท่าวัง และช่วงต้นคลองส่งน้ำ 18,21 และ 22 ขวา	42,985	
		- พื้นที่ลุ่มต่ำทุ่งบางกุ่ม อ.เมืองลพบุรี	3,180	
อ่างเก็บน้ำขนาดกลาง	16,415	- อ่างฯ ชับตะเคียน อ.ชัยบาดาล	2,000	ชป.ลพบุรี
		- อ่างฯ กุดตาเพชร อ.ลำสนธิ	10,000	
		- อ่างฯ ห้วยใหญ่ (วังแฉม) อ.สระโบสถ์	3,500	
		- อ่างฯ ห้วยซับประดู่ อ.ลำสนธิ	15	
		- อ่างฯ ห้วยหิน อ.ชัยบาดาล	900	
	135,970		135,970	

(หน่วย : ไร่)

โครงการ	พื้นที่ชลประทาน	แผนการเพาะปลูกข้าว								
		รวมชลป.10	เพชรบูรณ์	นครสวรรค์	ชัยนาท	สิงห์บุรี	ลพบุรี	สระบุรี	อ่างทอง	พระนครศรีอยุธยา
1.มโนรมย์	261,564	68,767	-	3,723	61,221	3,823	-	-	-	-
2.ช่องแคบ	238,000	16,706	-	147	-	3,856	12,703	-	-	-
3.โคกกระเทียม	238,303	73,557	-	-	-	-	35,789	9,738	-	28,030
4.เจ็บบาง	162,875	46,306	-	-	-	-	710	21,409	-	24,187
5.มหาสาร	404,660	76,181	-	-	14,987	16,190	13,668	-	14,985	16,351
6.ป่าสักใต้	206,750	28,577	-	-	-	-	-	9,075	-	19,502
7.คลองหริภุญไชย	135,300	4,221	-	-	-	-	-	3,948	-	273
8.นครหลวง	183,838	55,296	-	-	-	-	-	-	-	55,296
9.บางบาล	130,810	79,363	-	-	-	-	-	-	30	79,333
10.ป่าสักชลสิทธิ์	159,500	470	-	-	-	-	-	470	-	-
11.ชล.ลพบุรี (ฝั่งซ้าย)	74,942	56,685	-	-	-	-	56,685	-	-	-
รวมโครงการสนับทึบ	2,196,542	506,129	-	3,870	76,208	23,869	119,555	44,640	15,015	222,972
11.ชล.เพชรบูรณ์	148,474	-	-	-	-	-	-	-	-	-
12.ชล.ลพบุรี (ฝั่งขวา)	85,947	16,415	-	-	-	-	16,415	-	-	-
13.ชล.สระบุรี	35,397	1,000	-	-	-	-	-	1,000	-	-
14.ชล.อยุธยา	36,000	-	-	-	-	-	-	-	-	-
รวม ชล.จังหวัด	305,818	17,415	-	-	-	-	16,415	1,000	-	-
รวมทั้งหมด ชล.ป.10	2,502,360	523,544	-	3,870	76,208	23,869	135,970	45,640	15,015	222,972
พื้นที่คาดการณ์เพาะปลูกข้าว (รายจังหวัด)			-	3,870	76,208	23,869	135,970	45,640	15,015	222,972

แผนเพาะปลูกพืชนอกเขตชลประทาน ปี 2564/65 จังหวัดลพบุรี

พื้นที่	ข้าว (ไร่)	ข้าวโพดเลี้ยงสัตว์ (ไร่)	มันสำปะหลัง (ไร่)	อ้อยโรงงาน (ไร่)	พืชผัก (ไร่)	สมุนไพร (ไร่)	ไม้ดอกไม้ประดับ (ไร่)
ลพบุรี	378,540	403,952	369,346	258,968	19,331	46	1,199
เมืองลพบุรี	16,564	71,532	4,310	5,531	11,903	-	1,130
พัฒนานิคม	38,424	49,018	49,376	16,998	2,320	13	17
โคกสำโรง	134,517	63,689	27,977	18,786	47	2	16
ชัยบาดาล	37,310	91,186	84,080	69,598	2,335	13	-
ท่าม่วง	-	-	-	-	-	-	-
บ้านหมี่	38,515	16,095	8,640	14,065	62	7	-
ท่าหลวง	451	39,107	35,764	22,616	1,216	5	25
สระโบสถ์	41,260	3,605	29,109	10,250	77	4	-
โคกเจริญ	43,305	12,137	52,498	33,771	375	-	-
ลำสนธิ	11,018	15,649	26,717	20,894	996	3	11
หนองม่วง	17,176	41,934	50,875	46,459	-	-	-

หมายเหตุ : เป็นตัวเลขประมาณการจะมีความชัดเจนเมื่อได้สรุปผลเป็นข้อมูลเอกภาพแล้วเท่านั้น

แหล่งที่มา : ระบบสารสนเทศการผลิตทางการเกษตร

7. การดำเนินงานตามกรอบการดำเนินงานตามภารกิจของหน่วยงาน

คณะอนุกรรมการจัดทำแผนการป้องกันและบรรเทาสาธารณภัยแห่งชาติ ได้กำหนดกรอบแนวคิดในการจัดทำนโยบายการป้องกันและบรรเทาสาธารณภัยแห่งชาติ โดยได้นำหลักการ “Smart DRM for 3s : SEP – SDGs - SEDRR” คือ การจัดการความเสี่ยงจากสาธารณภัยแบบอัจฉริยะ เพื่อสร้างภูมิคุ้มกันตามหลักปรัชญาเศรษฐกิจพอเพียง (Sufficiency Economy Philosophy : SEP) เพื่อการพัฒนาอย่างยั่งยืนตามเป้าหมายการพัฒนาที่ยั่งยืน (Sustainable Development Goals : SDGs) เพื่อลดความเสี่ยงเดิมและป้องกันความเสี่ยงใหม่ (Sendai Framework on Disaster Risk Reduction : SEDRR) มาเป็นแนวทางการดำเนินงานเพื่อจัดการความเสี่ยงจากสาธารณภัยแบบองค์รวม

1. การประเมินความเสี่ยง (Risk Assessment)

ความเสี่ยงจากสาธารณภัย (Disaster Risk) หมายถึง โอกาสที่จะเกิดการสูญเสียจากสาธารณภัยต่อชีวิต ร่างกาย ทรัพย์สิน ความเป็นอยู่ และภาคบริการต่างๆ ในชุมชนใดชุมชนหนึ่ง ณ หนึ่งช่วงเวลาใดเวลาหนึ่งในอนาคต

$$\text{ความเสี่ยงจากสาธารณภัย} = \frac{\text{ภัย} \times \text{ความล่อแหลม} \times \text{ความเปราะบาง}}{\text{ศักยภาพ}}$$

ภัย (Hazard) คือ เหตุการณ์หรืออันตรายที่เกิดขึ้นจากธรรมชาติหรือจากการกระทำของมนุษย์ ที่อาจนำมาซึ่งความสูญเสียต่อทรัพย์สิน ตลอดจนทำให้เกิดผลกระทบทางเศรษฐกิจ สังคม และสิ่งแวดล้อม

ความล่อแหลม (Exposure) คือ การที่สิ่งใดๆ ก็ตามที่ตั้งอยู่ที่สถานที่ตั้งอยู่ในอาณาบริเวณพื้นที่เสี่ยงที่อาจเกิดภัยและมีโอกาสได้รับความเสียหายจากภัยนั้นๆ

ความเปราะบาง (Vulnerability) คือ ปัจจัยหรือสถานะใดๆ ที่ทำให้ชุมชนหรือสังคมขาดความสามารถในการป้องกันตนเอง ทำให้ไม่สามารถรับมือกับภัยอันตรายที่อาจเกิดขึ้น หรือไม่สามารถฟื้นฟูได้อย่างรวดเร็วจากความเสียหายอันเกิดจากภัย

ศักยภาพ (Capacity) คือ ความรู้ ทักษะ และทรัพยากรต่างๆ ที่มีอยู่ในชุมชน สังคม หรือหน่วยงานใดๆ ที่สามารถนำมาใช้เพื่อให้บรรลุเป้าหมายที่ตั้งไว้

การประเมินความเสี่ยง (Risk Assessment) เป็นกระบวนการที่ช่วยตรวจสอบระดับของความเสี่ยงที่ชุมชนหรือสังคมมีต่อสาธารณภัย ประกอบด้วย การระบุความเสี่ยง (Risk Identification) การวิเคราะห์ความเสี่ยง (Risk Analysis) และการประเมินผลความเสี่ยง (Risk Evaluation)

2. การจัดการความเสี่ยงจากสาธารณภัย (Disaster Risk Management)

การจัดการความเสี่ยงจากสาธารณภัยเป็นการจัดการสาธารณภัยแบบองค์รวม (Holistic Approach) ตั้งแต่กิจกรรมการป้องกันและลดผลกระทบ การเตรียมความพร้อม การเผชิญเหตุ และบรรเทาทุกข์ ตลอดจนการฟื้นฟู ซึ่งในบางกิจกรรมการดำเนินการในแต่ละช่วงเวลาการเกิดสาธารณภัยอาจมีความคาบเกี่ยวกัน (Overlap) ขณะที่บางกิจกรรมอาจเป็นการดำเนินการเฉพาะของการเกิดภัยในห้วงนั้นๆ รวมทั้งระยะเวลาในการดำเนินการของแต่ละกิจกรรมขึ้นอยู่กับความรุนแรงของภัยเป็นสำคัญ ซึ่งวงจรการจัดการความเสี่ยงจาก

สาธารณภัยถูกมองในมุมมองของทั้งกรอบแนวคิดในกาดำเนินการ/การปฏิบัติ (Discipline) และมุมมองของกิจกรรมหรือวิธีปฏิบัติ (Activities and Procedures) ดังแผนภาพนี้



โดยมีแนวทางดำเนินการจัดการความเสี่ยงจากภัยพิบัติ ดังนี้

ก่อนเกิดภัย : การลดความเสี่ยงจากภัยพิบัติ (Disaster Risk Reduction)

การป้องกันและลดผลกระทบ (Prevention & Mitigation)

- 1) มาตรการที่ใช้โครงสร้าง ได้แก่ การพัฒนาแหล่งน้ำ ระบบชลประทานเพื่อป้องกันอุทกภัย/ภัยแล้ง การอนุรักษ์ดินและน้ำเพื่อป้องกันดินโคลนถล่ม
- 2) มาตรการที่ไม่ใช้โครงสร้าง ได้แก่ วางแผนการจัดสรรน้ำ วิเคราะห์ประเมินความเสี่ยงเพื่อกำหนดพื้นที่เสี่ยงด้านพืช ด้านประมง ด้านปศุสัตว์ รวมทั้งพื้นที่ชุมชนพร้อมแผนบริหารจัดการเพื่อลดความเสี่ยงดังกล่าว แผนปฏิบัติการฝนหลวงเพื่อช่วยเหลือพื้นที่ประสบภัยฝนทิ้งช่วงและเติมน้ำในแหล่งน้ำที่มีปริมาณน้อย

การเตรียมความพร้อม (Preparedness)

- 1) การปรับตัว ได้แก่ การให้คำแนะนำการเพาะปลูกในช่วงฤดูแล้ง การส่งเสริมอาชีพเสริมหรือวิสาหกิจชุมชนให้แก่เกษตรกรเพื่อเป็นทางเลือกในการประกอบอาชีพ การปรับเปลี่ยนวิธีการทำการเกษตรให้เหมาะสมกับสภาพพื้นที่
- 2) การเตรียมรับมือกับภัยพิบัติ ได้แก่ การแจ้งเตือนสถานการณ์น้ำ การเตรียมพร้อมด้านเครื่องมืออุปกรณ์ เครื่องจักร ยานพาหนะ การสำรองเสบียงสัตว์ การปรับปรุงทะเบียนเกษตรกรด้านพืช ด้านประมง ด้านปศุสัตว์ ให้เป็นปัจจุบัน การจัดทำแผนปฏิบัติการช่วยเหลือเกษตรกรผู้ประสบภัยด้านการเกษตร เช่น แผนเฝ้าระวังและติดตามสถานการณ์เพื่อป้องกันโรคระบาดพืชและสัตว์ แผนการจัดหน่วยเฉพาะกิจลงพื้นที่เพื่อให้คำแนะนำและความช่วยเหลือเกษตรกรในพื้นที่ประสบภัย การดูแลสุขภาพสัตว์ แผนการสำรวจและประเมินความเสียหาย วิธีการช่วยเหลือเพื่อบรรเทาความเดือดร้อนของเกษตรกร และแผนสร้างการรับรู้ให้เกษตรกรรู้จักเตรียมความพร้อมรับสถานการณ์ภัยพิบัติ

ขณะเกิดภัย : การจัดการภาวะฉุกเฉิน (Emergency Management)

การเผชิญเหตุ (Response) ได้แก่ การบริหารจัดการน้ำ การติดตั้งเครื่องสูบน้ำ การแจ้งเตือนเกษตรกร

การบรรเทาทุกข์ (Relief) ได้แก่ แจกจ่ายเสบียงสัตว์และดูแลสุขภาพสัตว์ จัดหน่วยเฉพาะกิจลงพื้นที่ประสบภัยเพื่อให้คำแนะนำและความช่วยเหลือเกษตรกร สำรวจและประเมินความเสียหายเบื้องต้น รายงานสถานการณ์

หลังเกิดภัย : การฟื้นฟู (Recovery) และสร้างใหม่ให้ดีกว่าเดิม (Build Back Better)

การซ่อมสร้าง (Reconstruction) ได้แก่ การประเมินความเสียหายและซ่อมสร้างระบบโครงสร้างพื้นฐานด้านชลประทาน การป้องกัน รักษา และกำจัดโรคระบาดหรือศัตรูพืชระบาด การฟื้นฟูพื้นที่การเกษตร

การฟื้นฟูสภาพ (Rehabilitation) ได้แก่ การวิเคราะห์ความเสียหาย (Damages) และความสูญเสีย (Losses) ด้านการเกษตรที่เกิดจากภัย การประเมินความต้องการ/จำเป็นในการฟื้นฟูหลังเกิดภัย การช่วยเหลือเยียวยาตามระเบียบที่เกี่ยวข้อง

8. การติดตามและประเมินผล

การขับเคลื่อนแผนการป้องกันและบรรเทาสาธารณภัยจังหวัดลพบุรี พ.ศ.2564-2570 ไปสู่การปฏิบัติ ให้บรรลุเป้าหมายตามที่กำหนด จำเป็นต้องมีกลไกการกำกับ ติดตามและประเมินผลเชิงยุทธศาสตร์ที่มีกระบวนการและการจัดการ ให้เกิดการทบทวนทั้งด้านการจัดการ (Management Review) และการทบทวนผลงาน (Performance Review) ที่เหมาะสมและทันต่อสถานการณ์

1) แนวทางการติดตามและประเมินผล

แนวทางการติดตามและประเมินผล ประกอบด้วย หลักการประเมินผลสัมฤทธิ์ โดยวิเคราะห์การบรรลุถึงเป้าหมายการจัดการความเสี่ยงจากสาธารณภัย หลักการคิดเชิงเหตุผล เชื่อมโยงความสัมพันธ์เชิงสาเหตุและผลผลิตไปสู่ผลลัพธ์และผลกระทบด้วยข้อมูล รวมถึงเหตุผลเชิงประจักษ์ที่เชื่อถือได้ และหลักความร่วมมือระหว่างหน่วยงาน และภาคส่วนต่างๆ ในสังคม พร้อมทั้ง กำหนดให้มีการทำรายงานผลเสนอต่อคณะกรรมการจัดทำแผนป้องกันและบรรเทาสาธารณภัยจังหวัดลพบุรี ทั้งรายปี กลางแผน และปลายแผน โดยให้คณะกรรมการจัดทำแผนการป้องกันและบรรเทาสาธารณภัยจังหวัดลพบุรี เป็นหน่วยงานรับผิดชอบหลักดำเนินงานตามแนวทางการผลักดันประเด็นสำคัญไปสู่ปฏิบัติ โดยมีแนวทางปฏิบัติในการติดตามและประเมินผล ดังนี้

1.1 คณะทำงานติดตามและประเมินผลแผนการป้องกันและบรรเทาสาธารณภัยจังหวัดลพบุรี ดำเนินงานดังนี้

- 1) ติดตามและประเมินผลประเด็นการขับเคลื่อนที่สำคัญ
- 2) ติดตามและประเมินผลระดับยุทธศาสตร์
- 3) ติดตามและประเมินผลภาพรวม

โดยให้จัดทำรายงานการติดตามและประเมินผลภาพรวมที่บรรลุตามเป้าหมายการจัดการความเสี่ยงจากสาธารณภัย การประเมินผลกระทบจากการขับเคลื่อน และสรุปภาพรวมการติดตามและ

ประเมินผลพร้อมทั้ง จัดทำเป็นรายงานเสนอต่อคณะกรรมการจัดทำแผนการป้องกันและบรรเทาสาธารณภัย จังหวัดลพบุรี พิจารณาเพื่อนำไปสู่การปรับปรุงหรือทบทวนแนวทางการดำเนินงานต่อไป

1.2 กรอบระยะเวลาการติดตามและประเมินผล

- 1) การติดตามและประเมินผลรายปี
- 2) การติดตามและประเมินผลในระยะกลางแผนฯ
- 3) การติดตามและประเมินผลในระยะปลายแผนฯ

โดยให้จัดทำรายงานผลการขับเคลื่อนแผนการป้องกันและบรรเทาสาธารณภัยจังหวัดลพบุรี พ.ศ.2564-2570 ไปสู่การปฏิบัติเพื่อตอบสนองต่อเป้าหมายการจัดการความเสี่ยงจากสาธารณภัยของจังหวัด ให้มีประสิทธิภาพยกระดับไปสู่มาตรฐานตามหลักสากล ตลอดจนนำปัญหาอุปสรรคและข้อเสนอแนะไปปรับปรุงแผนการป้องกันและบรรเทาสาธารณภัยจังหวัดลพบุรี ต่อไป

1.3 กลไกการติดตามและประเมินผล ให้คณะทำงานติดตามและประเมินผลแผนการป้องกันและบรรเทาสาธารณภัยจังหวัดลพบุรี พ.ศ.2564-2570 เป็นกลไกในการประสานการปฏิบัติ ติดตาม และ ประเมินผลสัมฤทธิ์ของแผนการป้องกันและบรรเทาสาธารณภัยจังหวัดลพบุรี พ.ศ. 2564-2570 ภายใต้การ กำกับดูแลของคณะกรรมการจัดทำแผนการป้องกันและบรรเทาสาธารณภัยจังหวัดลพบุรี พ.ศ.2564-2570

2) ขั้นตอนการติดตามและประเมินผล ประกอบด้วย

1. กำหนดแนวทาง/กรอบการติดตามประเมินผล

- 1.1 แนวทางการขับเคลื่อนประเด็นสำคัญไปสู่การปฏิบัติ
- 1.2 กำหนดประเด็นและตัวชี้วัดการประเมิน (กระบวนการ ผลผลิต ผลลัพธ์ และผลกระทบ)
- 1.3 แหล่งข้อมูล ฯลฯ



2. รวบรวมข้อมูลภายใต้กรอบการประเมินผลทั้งข้อมูลปฐมภูมิ และข้อมูลทุติยภูมิ



3. วิเคราะห์ข้อมูลและจัดทำรายงานผลการประเมินสรุปผลภาพรวม พร้อมข้อเสนอแนะ



4. นำเสนอผลการประเมินเสนอต่อคณะทำงานติดตามและประเมินผลแผนการป้องกันและบรรเทา สาธารณภัยจังหวัด



5. ปรับปรุงผลการประเมินก่อนเสนอให้คณะกรรมการจัดทำแผนการป้องกันและบรรเทาสาธารณ ภัยจังหวัด

8. บทบาทภารกิจหน้าที่

หน่วยงาน	ภารกิจ/หน้าที่
<p>1. ศูนย์ติดตามและแก้ไขปัญหาภัยพิบัติด้านการเกษตรจังหวัดลพบุรี (สำนักงานเกษตรและสหกรณ์จังหวัดลพบุรี)</p>	<ul style="list-style-type: none"> - ติดตาม วิเคราะห์ ประเมินสถานการณ์ และผลกระทบด้านการเกษตร และแจ้งเตือนภัย - เร่งรัด การช่วยเหลือผู้ประสบภัยด้านการเกษตร ของหน่วยงานในจังหวัด - รายงานสถานการณ์และผลการช่วยเหลือฯ ต่อศูนย์ติดตามและแก้ไขปัญหาภัยพิบัติด้านการเกษตรและกระทรวงเกษตรและสหกรณ์ - ประสานการปฏิบัติงานกับกองอำนาจการป้องกันและบรรเทาสาธารณภัยจังหวัด (กอปภ.จ.) และกองอำนาจการป้องกันและบรรเทาสาธารณภัยอำเภอ (กอปภ.อ.)
<p>2. สำนักงานชลประทานที่ 10 โครงการชลประทานลพบุรี โครงการส่งน้ำและบำรุงรักษา (ในพื้นที่จังหวัดลพบุรี)</p>	<ul style="list-style-type: none"> - ร่วมประเมินความเสี่ยงจากสถานการณ์อุทกภัย วิเคราะห์สมมูลน้ำ กำหนดแนวทางป้องกัน เพื่อลดผลกระทบ เตรียมความพร้อมเพื่อเผชิญเหตุการณ์ฟื้นฟูกลับสู่ภาวะปกติ หรือพัฒนามาให้ดีกว่าเดิม - ดำเนินการตามแผนบริหารจัดการน้ำเพื่อการเกษตรและนโยบาย - ติดตามเฝ้าระวังสถานการณ์น้ำ การแจ้งเตือน/ประชาสัมพันธ์ - จัดเตรียมความพร้อมของเครื่องมือ อุปกรณ์ เครื่องสูบน้ำ สถานีสูบน้ำ บุคลากรให้มีความพร้อมปฏิบัติการช่วยเหลือการเกิดสถานการณ์ได้ทันที
<p>3. สำนักงานประมงจังหวัดลพบุรี ศูนย์วิจัยและพัฒนาประมงน้ำจืดลพบุรี</p>	<ul style="list-style-type: none"> - ประเมินผลความเสี่ยงจากสาธารณภัยและบริหารจัดการความเสี่ยงโดยการป้องกัน ลดและบรรเทาผลกระทบ เตรียมความพร้อมเพื่อการเผชิญเหตุ และการฟื้นฟูให้กลับสู่ภาวะปกติหรือพัฒนาให้ดีกว่าเดิม - จัดทำทำเบียนเกษตรกรผู้เลี้ยงสัตว์น้ำให้เป็นปัจจุบัน - ประชาสัมพันธ์ แจ้งเตือนภัย และให้คำแนะนำด้านวิชาการวางแผนการเพาะเลี้ยงสัตว์น้ำให้เหมาะสมกับช่วงฤดูกาล - กำกับ ตรวจสอบสถานที่เลี้ยงสัตว์น้ำ (จระเข้) ที่อาจเป็นภัยต่อส่วนรวม - การป้องกันและกำจัดโรคสัตว์น้ำ - ติดตามสถานการณ์และรายงานผลกระทบ - การให้การช่วยเหลือเกษตรกรผู้เลี้ยงสัตว์น้ำ ตามบทบาท ภารกิจ หน้าที่ และระเบียบ กฎหมายที่เกี่ยวข้อง

หน่วยงาน	ภารกิจ/หน้าที่
4. สำนักงานปศุสัตว์จังหวัดลพบุรี	<ul style="list-style-type: none"> - ประเมินความเสี่ยงจากสาธารณสุขและบริหารจัดการความเสี่ยง โดยการป้องกัน ลดและบรรเทาผลกระทบ เตรียมความพร้อมเพื่อการเผชิญเหตุ และการฟื้นฟูให้กลับสู่ภาวะปกติหรือพัฒนาให้ดีกว่าเดิม - จัดทำทะเบียนเกษตรกรผู้เลี้ยงสัตว์ - ให้คำแนะนำในการวางแผนเลี้ยงสัตว์ แผนการอพยพสัตว์ และบริหารจัดการสถานที่อพยพสัตว์ การดูแลสุขภาพสัตว์ และการป้องกันโรคสัตว์ที่เกิดจากภัยพิบัติ - การเตรียมเสบียงสัตว์ และเวชภัณฑ์ เพื่อสนับสนุนในกรณีที่ขาดแคลน - ติดตามสถานการณ์ รายงานผลกระทบความเสียหายและการให้ความช่วยเหลือเกษตรกรผู้เลี้ยงสัตว์ - การให้การช่วยเหลือเกษตรกรผู้เลี้ยงสัตว์ ตามบทบาท ภารกิจ หน้าที่ และระเบียบ กฎหมายที่เกี่ยวข้อง
5. สถานีพัฒนาที่ดินลพบุรี	<ul style="list-style-type: none"> - ประเมินความเสี่ยงจากสาธารณสุขและบริหารจัดการความเสี่ยง โดยการป้องกัน ลดและบรรเทาผลกระทบ เตรียมความพร้อมเพื่อการเผชิญเหตุ และการฟื้นฟูให้กลับสู่ภาวะปกติหรือพัฒนาให้ดีกว่าเดิม - จัดทำแผนที่เสี่ยงภัย และให้คำแนะนำการปลูกพืชในเขตที่ดินที่เหมาะสม - เฝ้าระวังและคาดการณ์พื้นที่เสี่ยงต่อการเกิดภัยเพื่อแจ้งเตือนเกษตรกร - จัดทำแผนงาน/โครงการต่างๆ เพื่อช่วยป้องกันและบรรเทาผลกระทบจากภัยพิบัติด้านการเกษตร เช่น การพัฒนาแหล่งน้ำ การขุดบ่อน้ำในไร่นา การอนุรักษ์ดินและน้ำ - เตรียมสาร พด. น้ำหมักชีวภาพ ดินกรด (ไดโลไมท์) และวัสดุอื่น เพื่อฟื้นฟู พื้นที่ประสบภัยพิบัติ
6. ศูนย์ขยายเมล็ดพันธุ์พืชลพบุรี	<ul style="list-style-type: none"> - ประเมินความเสี่ยงจากสาธารณสุขและบริหารจัดการความเสี่ยง โดยการป้องกัน ลดและบรรเทาผลกระทบ เตรียมความพร้อมเพื่อการเผชิญเหตุ และการฟื้นฟูให้กลับสู่ภาวะปกติหรือพัฒนาให้ดีกว่าเดิม - ติดตาม เฝ้าระวัง สถานการณ์การระบาดของศัตรูพืชเศรษฐกิจ โดยให้ข้อมูลวิธีการป้องกันกำจัดศัตรูพืชที่เหมาะสมและมีประสิทธิภาพ และแจ้งหน่วยงานที่รับผิดชอบแจ้งเตือนเกษตรกร - ประชาสัมพันธ์และให้คำแนะนำในการดูแลรักษาพืช วางแผนการปลูกพืชให้เหมาะสมกับสภาพพื้นที่ เพื่อประชาสัมพันธ์ให้กับเกษตรกรในพื้นที่และจัดเตรียมสำรองเมล็ดพันธุ์

หน่วยงาน	ภารกิจ/หน้าที่
<p>7. สำนักงานเกษตรจังหวัดลพบุรี สำนักงานเกษตรอำเภอ 11 อำเภอ</p>	<ul style="list-style-type: none"> - ประเมินความเสี่ยงจากสาธารณภัย และบริหารจัดการความเสี่ยง โดยการป้องกัน ลดและบรรเทาผลกระทบ เตรียมความพร้อมเพื่อการเผชิญเหตุ และการฟื้นฟูให้กลับสู่ภาวะปกติหรือพัฒนาให้ดีกว่าเดิม - จัดทำทะเบียนเกษตรกรผู้ปลูกพืชให้เป็นปัจจุบัน - ติดตามสถานการณ์เพื่อประชาสัมพันธ์แจ้งเตือนภัยแก่เกษตรกร - ให้คำแนะนำในการดูแลพืช วางแผนการปลูกพืชให้เหมาะสมกับสภาพพื้นที่แนะนำการป้องกันกำจัดศัตรูพืช - รายงานพื้นที่การเกษตรได้รับผลกระทบ และการให้ความช่วยเหลือ - การให้การช่วยเหลือเกษตรกร ตามบทบาท ภารกิจ หน้าที่ และระเบียบกฎหมายที่เกี่ยวข้อง
<p>8. ศูนย์เมล็ดพันธุ์ข้าวลพบุรี ศูนย์วิจัยข้าวลพบุรี</p>	<ul style="list-style-type: none"> - ประเมินความเสี่ยงจากสาธารณภัยและบริหารจัดการความเสี่ยง โดยการป้องกัน ลดและบรรเทาผลกระทบ เตรียมความพร้อมเพื่อการเผชิญเหตุ และการฟื้นฟูให้กลับสู่ภาวะปกติหรือพัฒนาให้ดีกว่าเดิม - ติดตาม เฝ้าระวัง สถานการณ์การระบาดของศัตรูข้าว เพื่อแจ้งเตือนภัยแก่เกษตรกร - ประชาสัมพันธ์และให้คำแนะนำในการดูแลรักษา วางแผนการปลูกข้าวให้เหมาะสมสภาพพื้นที่ - จัดเตรียมสำรองเมล็ดพันธุ์ข้าวพันธุ์ดี และจัดทำแผนการผลิตเมล็ดพันธุ์ข้าวเพิ่มเติม
<p>9. สำนักงานสหกรณ์จังหวัดลพบุรี</p>	<ul style="list-style-type: none"> - ประเมินความเสี่ยงจากสาธารณภัยและบริหารจัดการความเสี่ยง โดยการป้องกัน ลดและบรรเทาผลกระทบ เตรียมความพร้อมเพื่อการเผชิญเหตุ และการฟื้นฟูในการกลับสู่ภาวะปกติหรือพัฒนาให้ดีกว่าเดิม - จัดทำและตรวจสอบความสมบูรณ์ของข้อมูลเกี่ยวกับพื้นที่การเกษตรทรัพย์สินหนี้สินของสมาชิกสหกรณ์/กลุ่มเกษตรกร เพื่อให้การช่วยเหลือด้านหนี้สิน - ฝึกอบรมเพื่อฟื้นฟูอาชีพให้เกษตรกรที่ประสบภัย - สนับสนุนเงินทุน เพื่อการฟื้นฟูอาชีพสมาชิกสถาบันเกษตรกร - การให้การช่วยเหลือเกษตรกร ตามบทบาท ภารกิจ หน้าที่ และระเบียบกฎหมายที่เกี่ยวข้อง

หน่วยงาน	ภารกิจ/หน้าที่
10. สำนักงานการปฏิรูปที่ดินจังหวัดลพบุรี	<ul style="list-style-type: none"> - ประเมินความเสี่ยงจากสาธารณภัยและบริหารจัดการความเสี่ยง โดยการป้องกัน ลดและบรรเทาผลกระทบ เตรียมความพร้อมเพื่อ โดยการป้องกัน ลดและบรรเทาผลกระทบ เตรียมความพร้อมเพื่อ การเผชิญเหตุ และการฟื้นฟูให้กลับสู่ภาวะปกติหรือพัฒนาให้ดีกว่าเดิม - ดำเนินการก่อสร้างแหล่งน้ำ ขุดลอกคูคลองในพื้นที่เขตปฏิรูปที่ดินฯ - สนับสนุนเครื่องสูบน้ำ รถบรรทุกน้ำ - การให้การช่วยเหลือเกษตรกร ตามบทบาท ภารกิจหน้าที่ และระเบียบกฎหมายที่เกี่ยวข้อง
11. ศูนย์ปฏิบัติการฝนหลวงภาคกลาง หน่วยปฏิบัติการฝนหลวงลพบุรี	<ul style="list-style-type: none"> - กำหนดนโยบาย ยุทธศาสตร์ และแผนแม่บทการบริหารจัดการน้ำในชั้นบรรยากาศ - ประเมินความเสี่ยงจากสาธารณภัย และบริหารจัดการความเสี่ยง โดยการป้องกัน ลดและบรรเทาผลกระทบ เตรียมความพร้อมเพื่อ การเผชิญเหตุ - พัฒนาเทคโนโลยีฝนหลวงและการดัดแปรสภาพอากาศ รวมทั้งปฏิบัติการด้านการบินเกษตร - จัดทำแผนปฏิบัติการสนับสนุนฝนหลวง ให้สอดคล้องกับสถานการณ์ภัยแล้ง - ปฏิบัติการฝนหลวง เพื่อเพิ่มปริมาณน้ำให้กับพื้นที่การเกษตร ป่าไม้ และเขื่อน/อ่างเก็บน้ำ ในพื้นที่ภาคกลาง และแก้ไขปัญหาภัยแล้ง - ให้การสนับสนุนปฏิบัติการฝนหลวงให้กับพื้นที่ที่ร้องขอฝน เพื่อช่วยเหลือพื้นที่ภัยแล้ง/ฝนทิ้งช่วง
12. สำนักงานเศรษฐกิจการเกษตรที่ 7 จังหวัดชัยนาท	<ul style="list-style-type: none"> - พยากรณ์แนวโน้มการผลิตและการตลาดพืชเศรษฐกิจที่สำคัญ - การประเมินมูลค่าความเสียหายด้านเศรษฐกิจการเกษตรจากกาเกิดภัยพิบัติ - การวิเคราะห์ความเสียหาย (Damages) และความสูญเสีย (Losses) ที่เกิดจากภัยในแต่ละด้าน - การวิเคราะห์ผลกระทบจากภัยพิบัติในเชิงเศรษฐกิจมหภาค (Macro-Economic Impact) และผลกระทบต่อมนุษย์และสังคม (Human/Social Impact) - การประเมินความต้องการ/ความจำเป็นในการฟื้นฟูหลังเกิดภัย เพื่อการจัดลำดับความสำคัญในการฟื้นฟูแต่ละภาคส่วนตามระยะเวลา 3 ช่วง คือ ระยะสั้น ระยะกลาง ระยะยาว

9. ผู้ประสานงานและช่องทางในการติดต่อประสานงาน

สถานที่ตั้งศูนย์การช่วยเหลือฯ	ชื่อผู้ประสานงาน	ติดต่อศูนย์การช่วยเหลือฯ
<p>สำนักงานเกษตรและสหกรณ์ จังหวัดลพบุรี 18/1 ถนนเลียบบคลอง อนุศาสนนันท์ฝั่งขวา ต.ทะเลชุบศร อ.เมืองลพบุรี จ.ลพบุรี</p>	<p>1. น.ส.ศรีประไพ พูลทรัพย์ ตำแหน่งเกษตรและสหกรณ์ จังหวัดลพบุรี มือถือ :0899011198 2. นายศักดิ์ชัย อ่อนละไม มือถือ :0890815513</p>	<p>โทรศัพท์ 036-689763 โทรสาร 036-689858 E-mail : paco_lri@opsmoac.go.th</p>
<p>สำนักงานเกษตรจังหวัด ลพบุรี 154/17 ถนนนารายณ์ มหาราช ต.ทะเลชุบศร อ.เมืองลพบุรี จ.ลพบุรี</p>	<p>1. น.ส.แสนพลอย พรหมหนองแสน หัวหน้ากลุ่มส่งเสริมและพัฒนา เกษตรกร มือถือ 0619454946 2. น.ส.กิตากานต์ สาสุธรรม นักวิชาการส่งเสริมการเกษตร ปฏิบัติการ มือถือ 0898771653</p>	<p>โทรศัพท์ 036-421191 Lopburi@doae.go.th</p>
<p>สำนักงานประมง จังหวัดลพบุรี</p>	<p>1. นายพาสนธรรม ใจสนุก หัวหน้ากลุ่มบริหารจัดการด้าน การประมง มือถือ 0649314717</p>	<p>โทรศัพท์ 036-770209</p>
<p>สำนักงานปศุสัตว์ จังหวัดลพบุรี เลขที่ 7 ต.ทะเลชุบศร อ.เมืองลพบุรี จ.ลพบุรี</p>	<p>1. นายนิธิวัชร รัตแรง หัวหน้ากลุ่มยุทธศาสตร์และ สารสนเทศการปศุสัตว์ มือถือ 0991543262 2. นายสุริยาจ พิทักษสงคราม นักวิชาการสัตวบาลปฏิบัติการ มือถือ 0845625162</p>	<p>โทรศัพท์ 036-423969-70 โทรสาร 036-423970 ต่อ 15 E-mail : pvlo_lbr@dld.go.th</p>
<p>สำนักงานสหกรณ์ จังหวัดลพบุรี 16/1 ถนนราชดำเนิน ต.ท่าหิน อ.เมือง จ.ลพบุรี</p>	<p>1. นางพรสวรรค์ เรืองมิตร สหกรณ์จังหวัดลพบุรี 2. นายสิทธิชัย ตีรักษ์ นักวิชาการสหกรณ์ปฏิบัติการ มือถือ 0865537579</p>	<p>โทรศัพท์ 036-41 1008 โทรสาร 036-42 7657 E-mail: cpd_lopburi@cpd.go.th</p>

สถานที่ตั้งศูนย์การช่วยเหลือฯ	ชื่อผู้ประสานงาน	ติดต่อศูนย์การช่วยเหลือฯ
สำนักงานตรวจบัญชีสหกรณ์ลพบุรี 180 หมู่ 3 ต.ทะเลชุบศร อ.เมืองลพบุรี จ.ลพบุรี	1. น.ส.อรอนงค์ อินจู หัวหน้าสำนักงานตรวจบัญชีสหกรณ์ลพบุรี 2. น.ส.ญาณิกา สุจรรยา นักวิชาการตรวจสอบบัญชีปฏิบัติการ มือถือ 0861309473	โทรศัพท์ 036-412938 โทรสาร 036-421664 E-mail : cadlb@cad.go.th
สำนักงานการปฏิรูปที่ดินจังหวัดลพบุรี ที่อยู่ 16/1 ถ.พหลโยธิน ต.ทะเลชุบศร อ.เมือง จ.ลพบุรี	1. นายประสิทธิ์ พะยอมหอม ปฏิรูปที่ดินจังหวัดลพบุรี มือถือ 0807358798 2.นางสาวกนกพร ปานถม เจ้าหน้าที่ปฏิรูปที่ดิน มือถือ 0806650541	โทรศัพท์ 036-421194 โทรสาร 036-411629 lopburi@alro.go.th
สถานีพัฒนาที่ดินลพบุรี 422/1 หมู่ที่ 6 ตำบลนิคม สร้างตนเอง อำเภอเมือง ลพบุรี จังหวัดลพบุรี	1. นางรุจิราภรณ์ ปันปวง ผู้อำนวยการสถานีพัฒนาที่ดินลพบุรี มือถือ 0869202851 2. นายณัฐพงศ์ ภูววก เจ้าพนักงานการเกษตรปฏิบัติงาน มือถือ 0902094273	โทรศัพท์ 036-689850 โทรสาร 036-689851 Lri01@ltd.go.th
โครงการชลประทานลพบุรี 45/1 หมู่ 3 ต.เขาพระงาม อ.เมืองลพบุรี จ.ลพบุรี	1. นายประเสริฐ เล็กรุ่งเรืองกิจ ผู้อำนวยการโครงการชลประทานลพบุรี มือถือ 0818020466 2. นายดนุพัฒน์ บุญเมือง หัวหน้าฝ่ายจัดสรรน้ำฯ มือถือ 0952529251 3. นายชวพล คันธวงค์ วิศวกรชลประทานปฏิบัติการ มือถือ 0944539164	โทรศัพท์/โทรสาร 036-486633 lopburi_rid10@hotmail.com , lopburi.rid10@gmail.com

สถานที่ตั้งศูนย์การช่วยเหลือฯ	ชื่อผู้ประสานงาน	ติดต่อศูนย์การช่วยเหลือฯ
ศูนย์วิจัยและพัฒนาเมล็ดพันธุ์พืชลพบุรี ต.โคกตูม อ.เมือง จ.ลพบุรี	1. นายพัฒนพงษ์ เพยกกลิ่น นักวิชาการเกษตร	โทรศัพท์ : 036-499180 โทรสาร : 036-499181 E-mail : Lopburidoa@gmail.com
ศูนย์เมล็ดพันธุ์ข้าวลพบุรี 200 หมู่ 2 ต.โคกตูม อ.เมือง จ.ลพบุรี	1. นายปัญญา แหลมเจริญพงษ์ นักวิชาการเกษตรปฏิบัติการ 2. น.ส.กนกพร ช้างเสวก นักวิชาการเกษตรปฏิบัติการ	โทรศัพท์ : 036-499224 โทรสาร : 036-499225 E-mail : lbr_rsc@rice.mail.com

ภาคผนวก

ภาคผนวก ก สรุปพื้นที่เสี่ยงภัยแล้ง

ที่	พื้นที่เสี่ยงประสบภัยแล้ง			ระดับ ความเสี่ยง		
	อำเภอ	ตำบล	หมู่ที่			
1	โคกสำโรง	หลุมข้าว	3,4	มาก		
		คลองเกตุ	3,7,9,10	มาก		
		ดงมะรุม	5,7,11	มาก		
		ห้วยโป่ง	2,3,4,5,6,7,8,9,10,12	มาก		
		เพนียด	4,9	มาก		
		เกาะแก้ว	2,8,9,11	มาก		
		สะแกราบ	10	มาก		
		วังเพลิง	2,4,10,12,13	มาก		
		โคกสำโรง	1,2,3,4,5,6,7,8,9	มาก		
		วังขอนขว้าง	1,3,4,5,6	มาก		
		วังจั่น	3,5,7	มาก		
		หนองแวม	4,6,9,13	ปานกลาง		
		ถลุงเหล็ก	1,2,3,4,6,7,8	ปานกลาง		
		2	ชัยบาดาล	ม่วงค่อม	1,2,4,6,7,8,11	มาก
ศิลาทิพย์	1,2,3,5,6,7,9,12			มาก		
ท่ามะนาว	1,2,5			มาก		
นิคมลำนารายณ์	3			มาก		
นาโสม	6			มาก		
ชัยนารายณ์	4			มาก		
ท่าดินดำ	1,3,5			มาก		
ห้วยหิน	1,2,3,4,5,6,7,8			ปานกลาง		
เกาะรัง	4,5,6,7			มาก		
หนองยายโตะ	1,2,3,4,5,6,7			มาก		
บ้านใหม่สามัคคี	1,2,3,4,5,6			ปานกลาง		
ลำนารายณ์	9,11,12			ปานกลาง		
2	ชัยบาดาล			เขาแหลม	2,3	มาก
				ชัยตะเคียน	1,2,3,4,5,6	มาก
		ชัยบาดาล	2,4,,5,6,7,8	มาก		
		มะกอกหวาน	1,2,3	ปานกลาง		
		บัวชุม	1,2,3	มาก		

ที่	พื้นที่เสี่ยงประสภภัยแล้ง			ระดับ ความเสี่ยง
	อำเภอ	ตำบล	หมู่ที่	
3	บ้านหมี่	บ้านชี	2	มาก
		ดอนดิ่ง	2,3,4,5,6	มาก
		หนองกระเปียน	2	มาก
		พุดา	1,2,3,4	ปานกลาง
		ซอนม่วง	1,2,3,4,,5,6	มาก
		บางพึ่ง	5,6	มาก
		หนองเต่า	1,2,3,4,5,6,7,8	ปานกลาง
		มหาสอน	1,3,8	ปานกลาง
		เชียงงา	3,4,5,7,10	ปานกลาง
		หินปัก	1,2,3,4,5,6,7,8,9,10	ปานกลาง
		สนามแจง	4,6,7	มาก
		โพนทอง	3,5,6	ปานกลาง
		บางกะพี้	3,4,5,6	มาก
		บางขาม	2,3,4,5	มาก
		สายห้วยแก้ว	1,2,3,4,5,6,7	มาก
		หนองทรายขาว	1,2,6	มาก
		หนองเมือง	5,7	มาก
		ไผ่ใหญ่	1,2,3,4,,5,6	มาก
		ดงพลับ	2,3,5	มาก
		บ้านทราย	1,2,3,4,,5,6	น้อย
	บ้านกล้วย	1,2,3,4,,5,6	น้อย	
4	สระโบสถ์	นิมชัย	1,2,3,4,5,6,7,8,9,10,11,12	มาก
		มหาโพธิ์	3,4,5,6	มาก
		สระโบสถ์	1,2,3,4,5,6,7,8,9,10,11,12	มาก
		ห้วยใหญ่	1,2,3,4,5,6,7	ปานกลาง
		ทุ่งท่าช้าง	1,2,3,4,5	ปานกลาง

ที่	พื้นที่เสี่ยงประสพภัยแล้ง			ระดับ ความเสี่ยง
	อำเภอ	ตำบล	หมู่ที่	
5	โคกเจริญ	โคกเจริญ	1,2,3,8	มาก
		ยางราก	1,2,3,4,5,6,7,8,9,10,11,12	มาก
		หนองมะค่า	1,2,3,4,5,6,7,8,9,10,11,12	มาก
		วังทอง	1,2,3,4,7,9	มาก
		โคกแสมสาร	1,2,3,4,5,6	มาก
6	ลำสนธิ	ลำสนธิ	1,4,5	มาก
		หนองรี	4,7,13	มาก
		เขารวก	3	มาก
		กุดตาเพชร	2,6,8	มาก
		ซับสมบูรณ์	1,2,3,4,5,6,7	มาก
		เขาน้อย	1,2,3,4,5	มาก
7	เมืองลพบุรี	สี่คลอง	6	มาก
		โพธิ์ไก่ตัน	5,6,7	มาก
		เขาสามยอด	2,3,4,5,6,7	ปานกลาง
		โคกตูม	2,3,4,7,9,13,15,16	มาก
		กกโก	1,2,3,4,5,7,8	ปานกลาง
		ท่าศาลา	6	มาก
		ท่าแค	3,4,6,7,8,10	ปานกลาง
		ท้ายตลาด	2,3,6,7	มาก
		ทะเลชุบศร	1,2,3,4,5,6,7,8	ปานกลาง
		โพธิ์ตรุ	1,2,3,4,5,6,7,8	ปานกลาง
		7	เมืองลพบุรี	ถนนใหญ่
เขาพระงาม	3,6,9			ปานกลาง
ดอนโพธิ์	3,4,5,6,7,8			ปานกลาง
นิคมฯ	7			มาก
ป่าตาล	3			ปานกลาง
จิวราย	1,2,3,4,5,6,7,8,9,10,11,12			มาก
บางขันหมาก	1-12			ปานกลาง
ไก่อังธนู	2			ปานกลาง
บ้านข่อย	7,8,9			มาก

ที่	พื้นที่เสี่ยงประสภภัยแล้ง			ระดับ ความเสี่ยง
	อำเภอ	ตำบล	หมู่ที่	
		พรหมาสตรี	5,8	มาก
		ตะลุง	8	ปานกลาง
		โคกลำพาน	1,2,3,4,5,6	ปานกลาง
		โคกกะเทียม	5	น้อย
8	พัฒนานิคม	พัฒนานิคม	1,2,4,5,6,7,8,9,10,11,12,13,14	ปานกลาง
		ดีลัง	2	มาก
		โคกสูง	2,3,4,6,7,8,9,10,11	ปานกลาง
		มะนาวหวาน	1,4,5	ปานกลาง
		ช่องสาริกา	.1-13	ปานกลาง
		หนองบัว	2,3,5,6,7,8	ปานกลาง
		xonน้อย	1,4,5	ปานกลาง
		ห้วยขุนราม	2,5,7,8,9	ปานกลาง
		น้ำสุด	9	ปานกลาง
9	ท่าวุ้ง	โพตลาดแก้ว	1,2,3,4,5,6,7,8,9,10	ปานกลาง
		บางสี่	8,10	ปานกลาง
		เขาสมอคอน	1,2,3,4,5,6,7,12,13	ปานกลาง
		หัวสำโรง	1,2,3,4,5,6,7,8,9,10,11,12,13,14,15	ปานกลาง
		บ้านเบิก	1,2,3,4,5,6,7,8,9,10,11	ปานกลาง
		ท่าวุ้ง	7,8,9,10,11,12	ปานกลาง
		มุจลินทร์	1,2,3,4,5,6,7,8,9	ปานกลาง
		โคกสลด	2,3,4,5,7	ปานกลาง
		ลาดสาสี่	1,2,3,4,5,6,7	ปานกลาง
		บางงา	1,2,3,4,5,6,7,8,9,10,11	ปานกลาง
		บางคู้	1,2,3,4,5,6,7,8,9,10,11,12,13,14,15	ปานกลาง
10	ท่าหลวง	ท่าหลวง	2,4,5,7,8,9	ปานกลาง
		หัวลำ	1,2,3,4,5,6,7,8	ปานกลาง
		หนองผักแว่น	1,2,3,4,5,6,7,8	ปานกลาง
		แก่งผักกูด	1,2,3,4,5,6,7,8	ปานกลาง
		ซับจำปา	1,2,3,4,5,6,7	ปานกลาง
		ทะเลวังวัด	1,2,3,4,5,6,7,8	ปานกลาง

ที่	พื้นที่เสี่ยงประสภภัยแล้ง			ระดับ ความเสี่ยง
	อำเภอ	ตำบล	หมู่ที่	
11	หนองม่วง	ซอนสารเดช	1,2,5	มาก
		ดงดินแดง	1,3,7	มาก
		บ่อทอง	8,11	ปานกลาง
		หนองม่วง	5,6,9	ปานกลาง
		ซอนสมบูรณ์	1,2,3,4,5,6,7,8,9,10,11,12	ปานกลาง
		ยางโทน	1,2,3,4,5,6,7,8,9,10	ปานกลาง

ภาคผนวก ข พื้นที่ประสบภัยแล้ง (ระหว่างปี พ.ศ. 2554 - 2563)

ที่	พื้นที่ประสบภัยแล้ง				หมายเหตุ (เสี่ยง)
	อำเภอ	ตำบล	หมู่ที่	จำนวนครั้งที่เกิด	
1	โคกสำโรง	วังจั่น	2,3,4,5,6,7	2	ปานกลาง
		คลองเกตุ	3,5,7,8,10	2	
		หลุมข้าว	11	2	
รวม		3 ตำบล	12		
2	เมืองลพบุรี	โคกตูม	1,2,3,4,5,6,7,8,9,10,11,12,13,14,15,16	2	ปานกลาง
รวม		1 ตำบล	16		
3	ชัยบาดาล	ม่วงค่อม	1,4,7,8	2	
		นาโสม	1,3,5,6	2	
		เขาแหลม	2	2	
		ซับตะเคียน	1,2,3,4,5,6	2	
		บัวชุม	1,2,3	2	
รวม		5 ตำบล	18		
4	บ้านหมี่	บางกะพี	3,4,5,6	2	ปานกลาง
		ดอนดึง	2,3,4,5,6	2	
		หนองเมือง	5,7	2	
		ดงพลับ	2,3,5	2	
รวม		4 ตำบล	14		
5	ลำสนธิ	ลำสนธิ	1,2,3,4,5,6	2	ปานกลาง
		หนองรี	1,2,3,4,5,6,7,8,9,10,11,12,13	2	
		เขารวก	1,2,3,4,5,6	2	
		กุดตาเพชร	1,2,3,4,5,6,7,8,9,10,11,12	2	
		ซับสมบูรณ์	1,2,3,4,5,6,7	2	
		เขาน้อย	1,2,3,4,5	2	
รวม		6 ตำบล	49		
6	พัฒนานิคม	โคกสลุง	11	2	ปานกลาง
		ดีลัง	2	3	
		พัฒนานิคม	1,2 4-14	2	
		มะนาวหวาน	1,2,3,4,5,6,7,8	2	
		ช่องสาริกา	.1-13	2	
		หนองบัว	1,2,3,4,5,6,8,9,10,11	2	
		ขอนน้อย	1,2,3,4,5	2	
		ห้วยขุนราม	1,2,3,4,5,6,7,8,9,10,11	2	
		น้ำสุด	1,2,3,5,6,7,8,9	2	
รวม		9 ตำบล	10		
7	หนองม่วง	ขอนสารเดช	1,2,3,4,6,7,8,9,10,11	2	ปานกลาง
		ดงดินแดง	1,2,3,4,5,6,7,8,10	2	
		บ่อทอง	2,3,5,9	2	
		ขอนสมบูรณ์	2	2	
		ยางโพน	7	2	
รวม		5 ตำบล	25		

ภาคผนวก ค ข้อมูลครัวเรือนเกษตรกร และการใช้ที่ดินเพื่อการเกษตร (ด้านประมง) ปี 2564

อำเภอ	ประเภทการเลี้ยง												รวม	
	บ่อดิน		บ่อซีเมนต์		บ่อพลาสติก		กระชัง		ร่องสวน		นา			
	เกษตรกร	พื้นที่	เกษตรกร	พื้นที่	เกษตรกร	พื้นที่	เกษตรกร	พื้นที่	เกษตรกร	พื้นที่	เกษตรกร	พื้นที่	เกษตรกร	พื้นที่
	(ราย)	ไร่	(ราย)	ไร่	(ราย)	ไร่	(ราย)	ไร่	(ราย)	ไร่	(ราย)	ไร่	(ราย)	ไร่
เมืองลพบุรี	๑,๐๐๓	๑,๘๔๕	๑๓	๐.๕๕	๐	๐	๐	๐	๑๑	๑๐	๐	๐	๑,๐๒๗	๑,๘๕๕.๕๕
ชัยบาดาล	๔๙๖	๘๘๙	๒	๐.๐๒๘	๐	๐	๐	๐	๒	๑.๕	๐	๐	๕๐๐	๘๙๐.๕๓
โคกสำโรง	๑,๐๓๖	๑,๑๓๓	๑	๐.๐๒	๒	๐.๐๐๕	๐	๐	๑	๑	๐	๐	๑,๐๔๐	๑,๑๓๔.๐๓
บ้านหมี่	๕๑๐	๑,๓๘๔	๑	๐.๐๑	๐	๐	๕	๐.๐๘๗	๙	๑๐	๐	๐	๕๒๕	๑,๓๙๔.๑๐
ท่าม่วง	๔๒๖	๗๒๑	๑	๐.๐๑๕	๐	๐	๒	๐.๐๕๕	๒	๐.๗๖	๐	๐	๔๓๑	๗๒๑.๘๓
พัฒนานิคม	๓๔๑	๔๖๒	๐	๐	๐	๐	๐	๐	๐	๐	๐	๐	๓๔๑	๔๖๒.๐๐
ท่าหลวง	๕๗	๓๓	๐	๐	๐	๐	๐	๐	๐	๐	๐	๐	๕๗	๓๓.๐๐
สระโบสถ์	๖๑๔	๖๙๗	๐	๐	๐	๐	๐	๐	๐	๐	๐	๐	๖๑๔	๖๙๗.๐๐
หนองม่วง	๑๔๗	๑๑๘	๐	๐	๐	๐	๐	๐	๐	๐	๐	๐	๑๔๗	๑๑๘.๐๐
โคกเจริญ	๑๐๓	๙๘	๐	๐	๐	๐	๐	๐	๐	๐	๐	๐	๑๐๓	๙๘.๐๐
ลำสนธิ	๔๗๓	๔๙๘	๓	๐.๐๓๔	๑	๐.๐๐๔	๑	๐.๐๐๕	๐	๐	๐	๐	๔๗๘	๔๙๘.๐๔
รวม													๕,๒๖๓	๗,๙๐๒.๐๗

ที่มา:สำนักงานประมงจังหวัดลพบุรี

ภาคผนวก ง จุดอพยพสัตว์ กรณีเกิดภัยพิบัติ (อุทกภัย,แล้ง) ด้านปศุสัตว์

สำนักงานปศุสัตว์จังหวัดลพบุรี

อำเภอ	จุดอพยพ
เมืองลพบุรี	หมู่ 10 ต.โคกตูม อ.เมือง ตัดวัดถ้ำพระธาตุ
พัฒนานิคม	1. บริเวณเนินข้างทางรถไฟก่อนเข้าหมู่บ้าน หมู่ที่ 3 ต.หนองบัว อ.พัฒนานิคม 2. บริเวณเนินข้างทางรถไฟ หลังบ้านผู้ใหญ่บ้านหมู่ที่ 8 ต.หนองบัว อ.พัฒนานิคม
โคกสำโรง	1. บริเวณหลังตลาดนัดคลองถมสี่แยกวังเพลิง หมู่ 12 ต.วังเพลิง อ.โคกสำโรง 2. บริเวณอ่างเก็บน้ำหลังโรงเรียนจุฬาราชวิทยาลัย หมู่ 1 ต.ห้วยโป่ง อ.โคกสำโรง
ชัยบาดาล	1. ริมถนนสาย 205 ใกล้บริเวณทางแยกเข้า ต.บัวชุม และ ต.เกาะรัง 2. บริเวณหลังหมู่บ้าน หมู่ที่ 11 ต.ลำนารายณ์ อ.ชัยบาดาล 3. บริเวณริมถนนสายท่ามะนาว ข้างร้าน ส.เสริมสร้าง
ท่าม่วง	1. บริเวณโรงผสมปูนห่างจาก สนง.ปศุสัตว์อำเภอท่าม่วง 3 กิโลเมตร ทางด้านซ้ายป้อมตราดาว 2. บริเวณเขตถนนสายบางกา - สิงห์บุรี 3. บริเวณเชิงสะพานแยกสนามไชย วัดโพธิ์แก้ว
บ้านหมี่	1. หมู่ที่ 5 ต.สนามแจง อ.บ้านหมี่ 2. หมู่ที่ 1-2 ต.หนองเต่า อ.บ้านหมี่ 3. หมู่ที่ 5 ต.หนองทรายขาว อ.บ้านหมี่ 4. หมู่ที่ 1-3,5-8 ต.ดอนดึง อ.บ้านหมี่ 5. หมู่ที่ 1-6 ต.ชอนม่วง อ.บ้านหมี่
ท่าหลวง	หมู่ที่ 7 ต.ชัยจำปา ป่าคูเมือง
โคกเจริญ	หมู่ที่ 6 ต.วังทอง
ลำสนธิ	ด่านกักกันสัตว์ลพบุรี
หนองม่วง	1. วัดเขากระเจียว หมู่ที่ 4 ต.หนองม่วง อ.หนองม่วง 2. วัดคีรีนาครัตนาราม หมู่ที่ 4 ต.ชอนสารเดช อ.หนองม่วง 3. โรงเรียนบ้านชอนสมบูรณ์ หมู่ที่ 4 ต.ชอนสมบูรณ์ อ.หนองม่วง 4. วัดเขาลำแพน หมู่ที่ 8 ต.บ่อทอง อ.หนองม่วง 5. อบต.ดงดินแดง หมู่ที่ 1 ต.ดงดินแดง อ.หนองม่วง 6. บ้านทรัพย์ดีปรี หมู่ที่ 5 ต.ยางโทน อ.หนองม่วง
สระโบสถ์	หมู่ที่ 2 ต.สระโบสถ์ อ.สระโบสถ์ หมู่ที่ 9 ต.สระโบสถ์ อ.สระโบสถ์

ที่	หน่วยงาน	รถดับเพลิง ไม่ระบุ ขนาด (คัน)	รถบรรทุกน้ำ (คัน)							เครื่องสูบน้ำเคลื่อนที่ (เครื่อง)							รถชุด Back Hoe (คัน)	รถชุด JCB (คัน)	รถบรรทุก ติดเครน ขนาด 6 ตัน (คัน)	รถบรรทุก (คัน)			รถบรรทุก เท้าย (คัน)	รวม		
			ไม่ระบุ ขนาด	2,500	4,000	5,000	6,000	10,000	12,000	ไม่ระบุ ขนาด	ขนาด 26"	ขนาด 12"	ขนาด 10"	ขนาด 8"	ขนาด 6"	ไฟฟ้า ขนาด 10"				6 ตัน	4 ตัน	1 ตัน				
	- อบต.มะนาวหวาน					1																			1	
	- อบต.ช่องสาเลา						2																			2
	- อบต.ขอน้อย				1																					1
	- อบต.ห้วยขุนราม						2	1																		3
	- อบต.หนองบัว						1																			1
	- อบต.น้ำสุต						1																			1
11.2	เขตอำเภอท่าหลวง																									0
	- เทศบาล ตำบลบ้านท่าหลวง		4															1			1		1			8
	- อบต.หนองผักแว่น								1																	1
	- อบต.แก่งฝักกูด	1																								1
	- อบต.ท่าหลวง						1																	1		2
12	การไฟฟ้าส่วนภูมิภาคจังหวัดลพบุรี																				1			1		2
13	สำนักงานทรัพยากรธรรมชาติและสิ่งแวดล้อมลพบุรี						12					10	29	12												63
14	หน่วยบัญชาการสงครามพิเศษ	1				11	10																	66		88
15	กองพันนักเรียนสงครามพิเศษ						1																	1		2
16	กองพันรบพิเศษ ศูนย์สงครามพิเศษ																							2		2
17	กองพลธิการส่งกำลังทางอากาศ	1																						9		10
18	กองพลทหารปืนใหญ่ ค่ายพิบูลสงคราม				1	2	2																	7		12
19	ศูนย์อำนวยการสร้างอาวุธ	6					2			2														5		15
20	กองบิน2						2																	2		4
	รวม	23	29	1	3	4	85	27	14	67	10	36	16	27	2	3	9	5	8	120	3	27	9		528	



คำสั่งกองอำนวยการป้องกันและบรรเทาสาธารณภัยจังหวัดลพบุรี

ที่ ๐๒๓ /๒๕๖๔

เรื่อง จัดตั้งศูนย์บัญชาการเหตุการณ์ภัยแล้งจังหวัดลพบุรี ปี ๒๕๖๔ - ๒๕๖๕

ปัจจุบันประเทศไทยได้สิ้นสุดฤดูฝน ส่งผลให้ประเทศไทยตอนบนมีการกระจายของฝนลดลงอย่างต่อเนื่อง กรมอุตุนิยมวิทยาคาดการณ์ว่าตั้งแต่เดือนพฤศจิกายน ๒๕๖๔ เป็นต้นไป ปริมาณน้ำฝนรวมจะมีค่าต่ำกว่าปกติ ส่วนภาคใต้จะมีฝนตกชุกหนาแน่น ซึ่งจากการติดตามสภาพอากาศ และการบริหารจัดการน้ำอย่างต่อเนื่อง จึงอาจประสบปัญหาขาดแคลนน้ำเพื่อการอุปโภคบริโภคได้ สำหรับในเขตชลประทานก็มีความเสี่ยงขาดแคลนน้ำด้านการเกษตร เนื่องจากในหลายพื้นที่มีปริมาณน้ำในอ่างเก็บน้ำน้อย อาจไม่เพียงพอในการสนับสนุนการเพาะปลูก

ดังนั้น เพื่อให้การเตรียมการป้องกันและแก้ไขปัญหาภัยแล้ง ปี ๒๕๖๔ - ๒๕๖๕ รวมทั้งการช่วยเหลือและบรรเทาความเดือดร้อนให้แก่ผู้ประสบภัย การประสานการปฏิบัติ การสนับสนุนการปฏิบัติตามแผนการป้องกันและบรรเทาสาธารณภัยจังหวัด และเพื่อให้การดำเนินการอย่างเป็นระบบ ครอบคลุมทุกมิติ มีความสัมพันธ์ เชื่อมโยงทั้งในระดับหมู่บ้าน ตำบล อำเภอ จังหวัด/กลุ่มจังหวัดตามพระราชบัญญัติป้องกันและบรรเทาสาธารณภัย พ.ศ. ๒๕๕๐ จึงมีคำสั่งกองอำนวยการป้องกันและบรรเทาสาธารณภัยจังหวัดลพบุรี เรื่อง จัดตั้งศูนย์บัญชาการเหตุการณ์ภัยแล้งจังหวัดลพบุรี ปี ๒๕๖๔ - ๒๕๖๕ ณ สำนักงานป้องกันและบรรเทาสาธารณภัย จังหวัดลพบุรี ศาลากลางจังหวัดลพบุรี ชั้น ๒ โดยมีโครงสร้างและองค์ประกอบ ดังนี้

๑. ผู้ว่าราชการจังหวัดลพบุรี ในฐานะผู้อำนวยการจังหวัดลพบุรี ตามพระราชบัญญัติป้องกันและบรรเทาสาธารณภัย พ.ศ. ๒๕๕๐ เป็นผู้บัญชาการเหตุการณ์

๒. คณะที่ปรึกษา/ผู้เชี่ยวชาญ ประกอบด้วย

- | | |
|--|-----------|
| (๑) ผู้บัญชาการหน่วยบัญชาการสงครามพิเศษ | ที่ปรึกษา |
| (๒) ผู้บัญชาการศูนย์อำนวยการสร้างอาวุธ | ที่ปรึกษา |
| ศูนย์การอุตสาหกรรมป้องกันประเทศและพลังงานทหาร | |
| (๓) ผู้บัญชาการมณฑลทหารบกที่ ๑๓ | ที่ปรึกษา |
| (๔) ผู้บัญชาการศูนย์สงครามพิเศษ | ที่ปรึกษา |
| (๕) ผู้บัญชาการกองพลรบพิเศษที่ ๑ | ที่ปรึกษา |
| (๖) ผู้บัญชาการศูนย์การทหารปืนใหญ่ | ที่ปรึกษา |
| (๗) ผู้บัญชาการกองพลทหารปืนใหญ่ | ที่ปรึกษา |
| (๘) ผู้บัญชาการศูนย์การบินทหารบก | ที่ปรึกษา |
| (๙) ผู้อำนวยการโรงพยาบาลอานันทมหิดล | ที่ปรึกษา |
| (๑๐) ผู้บังคับการกองบิน ๒ | ที่ปรึกษา |
| (๑๑) ผู้บังคับการกรมทหารราบที่ ๓๑ รักษาพระองค์ | ที่ปรึกษา |

มีหน้าที่ ให้ข้อเสนอแนะ คำแนะนำ ข้อมูลทางวิชาการ การสังเคราะห์แนวโน้มสถานการณ์ และเทคนิคการปฏิบัติที่เกี่ยวข้องกับเหตุการณ์สาธารณภัยที่เกิดขึ้น โดยคำนึงถึงความปลอดภัยในการปฏิบัติงานเป็นสำคัญ พร้อมทั้งปฏิบัติหน้าที่อื่นใดตามที่ผู้บัญชาการเหตุการณ์เห็นสมควร

๓. ศูนย์ประสานการปฏิบัติ มีปลัดจังหวัดลพบุรี เป็นหัวหน้าศูนย์ประสานการปฏิบัติ องค์ประกอบ ดังนี้

๓.๑ หน่วยประสานการปฏิบัติจิตอาสา

- | | |
|---|--------------|
| (๑) ปลัดจังหวัดลพบุรี | หัวหน้าหน่วย |
| (๒) นายอำเภอ ทุกอำเภอ | ประจำหน่วย |
| (๓) ป้องกันจังหวัดลพบุรี | ประจำหน่วย |
| (๔) เจ้าหน้าที่ทำการปกครองจังหวัดลพบุรีที่ได้รับมอบหมาย | ประจำหน่วย |

มีหน้าที่ ประสานการปฏิบัติจิตอาสาพระราชทานเข้าสนับสนุนการปฏิบัติ และจำแนกประเภทความถนัดจิตอาสา เพื่อประสานการปฏิบัติไปยังส่วนต่าง ๆ ตามโครงสร้างศูนย์บัญชาการเหตุการณ์ภัยแล้งจังหวัดลพบุรี

๓.๒ หน่วยประสานการปฏิบัติทั่วไป

- | | |
|--|--------------|
| (๑) หัวหน้าสำนักงานจังหวัดลพบุรี | หัวหน้าหน่วย |
| (๒) เจ้าหน้าที่สำนักงานจังหวัดลพบุรีที่ได้รับมอบหมาย | ประจำหน่วย |

มีหน้าที่ ประสานการปฏิบัติระหว่าง หน่วยงานภาครัฐทั้งพลเรือน ทหาร ตำรวจ หน่วยงานภาคเอกชน หน่วยงานภาคประชาสังคม เพื่อให้การช่วยเหลือผู้ประสบภัยเป็นไปอย่างรวดเร็ว และประสบผลสำเร็จ รวมทั้งรับเรื่องราวร้องทุกข์ และปฏิบัติหน้าที่อื่นตามที่ผู้อำนวยการจังหวัดมอบหมาย

๓.๓ หน่วยรับบริจาค

- | | |
|--|--------------|
| (๑) หัวหน้าสำนักงานจังหวัดลพบุรี หรือผู้แทน | หัวหน้าหน่วย |
| (๒) นายกเหล่ากาชาดจังหวัดลพบุรี หรือผู้แทน | ประจำหน่วย |
| (๓) เสมียนตราจังหวัดลพบุรี | ประจำหน่วย |
| (๔) เจ้าหน้าที่สำนักงานจังหวัดลพบุรีที่ได้รับมอบหมาย | ประจำหน่วย |

มีหน้าที่ รับบริจาคสิ่งของและงบประมาณ เพื่อสนับสนุนการปฏิบัติงานและการช่วยเหลือผู้ประสบภัยจังหวัดลพบุรี

๔. ศูนย์ข้อมูลประชาสัมพันธ์ร่วม

- | | |
|--|--------------|
| (๑) ประชาสัมพันธ์จังหวัดลพบุรี | หัวหน้าหน่วย |
| (๒) ผู้อำนวยการสถานีวิทยุกระจายเสียงจังหวัดทหารบกลพบุรี หรือผู้แทน | ประจำหน่วย |
| (๓) ผู้อำนวยการสถานีวิทยุกระจายเสียงศูนย์การทหารปืนใหญ่ หรือผู้แทน | ประจำหน่วย |
| (๔) เจ้าหน้าที่สำนักงานประชาสัมพันธ์จังหวัดลพบุรี | ประจำศูนย์ |

มีหน้าที่ เป็นศูนย์กลางการแลกเปลี่ยนข้อมูลข่าวสาร ระหว่างส่วนราชการ หน่วยงานภาคเอกชนและสื่อมวลชนทั้งในและต่างประเทศ ประสานข้อมูลเหตุการณ์กับส่วนต่าง ๆ เผยแพร่ข้อมูลและประชาสัมพันธ์ข้อมูลข่าวสารที่ถูกต้อง กำหนดมาตรการ ป้องกัน ตอบโต้ข่าวลือ ข่าวอันเป็นเท็จ เพื่อให้การเผยแพร่ข้อมูลเป็นเอกภาพ และปฏิบัติหน้าที่อื่นตามที่ผู้อำนวยการจังหวัดมอบหมาย

๕. ส่วนปฏิบัติการ มีรองผู้ว่าราชการจังหวัด (๒) เป็นผู้อำนวยการส่วน แบ่งเป็น ๔ แผนก ดังนี้

๕.๑ แผนกปฏิบัติการทางอากาศ

- | | |
|---|-------------|
| (๑) ผู้บัญชาการมณฑลทหารบกที่ ๑๓ หรือผู้แทน | หัวหน้าแผนก |
| (๒) ผู้บัญชาการศูนย์การบินทหารบก หรือผู้แทน | ประจำแผนก |
| (๓) ผู้บังคับการกองบิน ๒ หรือผู้แทน | ประจำแผนก |
| (๔) เกษตรและสหกรณ์จังหวัดลพบุรี หรือผู้แทน | ประจำแผนก |
- มีหน้าที่ ประสานและควบคุมการปฏิบัติการทางอากาศตามที่ผู้บัญชาการเหตุการณ์

มอบหมาย

๕.๒ แผนกบริหารจัดการน้ำ มีผู้อำนวยการสำนักงานชลประทานที่ ๑๐ เป็นหัวหน้าแผนก

องค์ประกอบ ดังนี้

๕.๒.๑ หน่วยจัดการน้ำด้านอุปโภคบริโภค

- | | |
|--|--------------|
| (๑) ผู้จัดการการประปาส่วนภูมิภาค สาขาลพบุรี | หัวหน้าหน่วย |
| (๒) ผู้จัดการการประปาส่วนภูมิภาค สาขาชัยบาดาล | ประจำหน่วย |
| (๓) ผู้จัดการการประปาส่วนภูมิภาค สาขาบ้านหมี่ | ประจำหน่วย |
| (๔) เจ้าหน้าที่การประปาส่วนภูมิภาค สาขาลพบุรี
สาขาชัยบาดาล สาขาบ้านหมี่ | ประจำหน่วย |
| (๕) ผู้แทนท้องถิ่นจังหวัดลพบุรี
มีหน้าที่ | ประจำหน่วย |

๑. วางแผนการใช้น้ำ และจัดหาน้ำอุปโภคบริโภคให้เพียงพอ

๒. ทำความเข้าใจ และให้ความช่วยเหลือประชาชนที่ประสบสาธารณภัย

โดยเฉพาะกรณีการขาดแคลนน้ำเพื่อการอุปโภคบริโภค

๓. ดำเนินการตามที่ผู้บัญชาการเหตุการณ์จังหวัดลพบุรี มอบหมายและสั่งการ

๕.๒.๒ หน่วยจัดการน้ำด้านการเกษตร

- | | |
|---|--------------|
| (๑) ผู้อำนวยการสำนักงานชลประทานที่ ๑๐ | หัวหน้าหน่วย |
| (๒) ผู้อำนวยการโครงการชลประทานลพบุรี | ประจำหน่วย |
| (๓) เกษตรและสหกรณ์จังหวัดลพบุรี | ประจำหน่วย |
| (๔) เกษตรจังหวัดลพบุรี | ประจำหน่วย |
| (๕) ประมงจังหวัดลพบุรี | ประจำหน่วย |
| (๖) ปศุสัตว์จังหวัดลพบุรี | ประจำหน่วย |
| (๗) ปฎิรูปที่ดินจังหวัดลพบุรี | ประจำหน่วย |
| (๘) ผู้อำนวยการสถานีพัฒนาที่ดินจังหวัดลพบุรี
มีหน้าที่ | ประจำหน่วย |

๑. วางแผนการใช้น้ำ และจัดหาน้ำด้านการเกษตร

๒. ประสานกรมฝนหลวงและการบินเกษตร กระทรวงเกษตรและสหกรณ์

เพื่อจัดทำฝนหลวงในพื้นที่เมื่อสภาวะอากาศเอื้ออำนวย

๓. ทำความเข้าใจและให้ความช่วยเหลือประชาชนที่ประสบสาธารณภัย

โดยเฉพาะกรณีการขาดแคลนน้ำเพื่อการเกษตรไม่ให้เกิดปัญหาความขัดแย้งจากกรณีการแย่งชิงน้ำ หรือการนำ
ประเด็นการขาดแคลนน้ำมาใช้จัดตั้งกลุ่มมวลชนเพื่อสร้างสถานการณ์ความขัดแย้ง

๔. สํารวจและประเมินความเสียหายด้านการเกษตร
๕. ดำเนินการตามที่ผู้บัญชาการเหตุการณ์จังหวัดลพบุรี มอบหมายและสั่งการ

๕.๒.๓ หน่วยจัดการน้ำด้านอุตสาหกรรม

- (๑) อุตสาหกรรมจังหวัดลพบุรี หัวหน้าหน่วย
 - (๒) เจ้าหน้าที่สำนักงานอุตสาหกรรมจังหวัดลพบุรี ประจําหน่วย
- มีหน้าที่ วางแผนการใช้น้ำ และจัดหาน้ำเพื่อการอุตสาหกรรม

๕.๓ แผนปฏิบัติการแก้ไขปัญหาการขาดแคลนน้ำ

- (๑) โยธาธิการและผังเมืองจังหวัดลพบุรี หัวหน้าหน่วย
- (๒) นายกองคํการบริหารส่วนจังหวัดลพบุรี หรือผู้แทน ประจําหน่วย
- (๓) ผู้อำนวยการโครงการชลประทานลพบุรี ประจําหน่วย
- (๔) ผู้อำนวยการแขวงทางหลวงลพบุรีที่ ๑ ประจําหน่วย
- (๕) ผู้อำนวยการแขวงทางหลวงลพบุรีที่ ๒ ประจําหน่วย
- (๖) ผู้อำนวยการแขวงทางหลวงชนบลพบุรี ประจําหน่วย
- (๗) ผู้อำนวยการสำนักงานทรัพยากรธรรมชาติ และสิ่งแวดล้อมจังหวัดลพบุรี ประจําหน่วย
- (๘) เจ้าพนักงานที่ดินจังหวัดลพบุรี ประจําหน่วย
- (๙) ผู้อำนวยการสำนักงานเจ้าท่าส่วนภูมิภาค สาขาลพบุรี ประจําหน่วย
- (๑๐) ผู้อำนวยการส่วนประสานและบริหารจัดการลุ่มน้ำป่าสัก ประจําหน่วย
- (๑๑) ผู้อำนวยการการไฟฟ้าส่วนภูมิภาค เขต ๓ (ภาคเหนือ) ประจําหน่วย
- (๑๒) ผู้จัดการการไฟฟ้าส่วนภูมิภาคจังหวัดลพบุรี ประจําหน่วย
- (๑๓) ประธานคณะกรรมการบริหารงานกิจการ อากาศสมัครป้องกันภัยฝ่ายพลเรือนจังหวัดลพบุรี

มีหน้าที่

๑. จัดทำแผนสำรองน้ำ จัดหาแหล่งน้ำสำรอง
๒. แจกจ่ายน้ำเพื่อการอุปโภคบริโภค
๓. สูบน้ำจากแหล่งน้ำธรรมชาติไปยังแหล่งน้ำเพื่อการผลิตน้ำประปา แหล่งน้ำ

เพื่อการเกษตร แหล่งน้ำอุตสาหกรรม

๔. จัดหาวิธีเพิ่มปริมาณน้ำในแหล่งกักเก็บน้ำสำคัญที่ประชาชนใช้ประโยชน์
๕. ขอรับการสนับสนุนเครื่องจักรกลสาธารณภัยจากส่วนราชการ

และหน่วยงานที่เกี่ยวข้องเพื่อช่วยเหลือผู้ประสบภัย

๖. ปรับปรุง ซ่อมแซม สาธารณูปโภค ที่ได้รับผลกระทบจากสาธารณภัย
๗. ดำเนินการตามที่ผู้บัญชาการเหตุการณ์จังหวัดลพบุรี มอบหมายและสั่งการ

๕.๔ แผนการแพทย์และสาธารณสุข มีนายแพทย์สาธารณสุขจังหวัดลพบุรี เป็นหัวหน้าแผนก

องค์ประกอบ ดังนี้

หน่วยกู้ชีพ

- (๑) หัวหน้ากลุ่มงานควบคุมโรค หัวหน้าหน่วย
สำนักงานสาธารณสุขจังหวัดลพบุรี

/(๒) ผู้แทน...

- (๒) ผู้แทน ผู้อำนวยการโรงพยาบาลอานันทมหิดล ประจำหน่วย
- (๓) ผู้แทน ผู้อำนวยการโรงพยาบาลพระนารายณ์มหาราช ประจำหน่วย
- (๔) ผู้แทน ผู้อำนวยการโรงพยาบาลประจำอำเภอ ทุกแห่ง ประจำหน่วย
- (๕) ผู้แทน ผู้อำนวยการโรงพยาบาลส่งเสริมสุขภาพตำบล ทุกแห่ง ประจำหน่วย
- (๖) ผู้แทน นายกองค์กรปกครองส่วนท้องถิ่น ทุกแห่ง ประจำหน่วย
- (๗) ผู้แทน หัวหน้าอาสาสมัครมูลนิธิป่อเต็กตึ๊ง จังหวัดลพบุรี ประจำหน่วย
- (๘) ผู้แทน หัวหน้าอาสาสมัครมูลนิธิร่วมกตัญญู ประจำจังหวัดลพบุรี ประจำหน่วย

มีหน้าที่

- ๑. ดำเนินการป้องกันและควบคุมโรคระบาดที่จะเกิดในช่วงฤดูแล้ง
- ๒. ดูแลสุขภาพของประชาชน
- ๓. สนับสนุนการจัดหาแหล่งน้ำสะอาดเพื่อการอุปโภคบริโภค
- ๔. ให้ความรู้ในการปฏิบัติตน อย่างเหมาะสม ถูกสุขอนามัย

๕.๕ จุดระดมทรัพยากร

- (๑) ผู้อำนวยการแขวงทางหลวงชนบทลพบุรี ผู้จัดการจุดระดมทรัพยากร
- (๒) ผู้แทนผู้อำนวยการศูนย์ป้องกัน และบรรเทาสาธารณภัย เขต ๑๖ ชัยนาท ประจำจุด
- (๓) เจ้าหน้าที่แขวงทางหลวงชนบทลพบุรี ที่ได้รับมอบหมาย ประจำจุด

มีหน้าที่ จัดสถานที่สำหรับรวบรวมทรัพยากรที่เข้ามาสนับสนุนการปฏิบัติงาน ควบคุม

และจัดส่งทรัพยากร ตามที่ได้รับภารกิจจากหน่วยปฏิบัติการ

๖. ส่วนอำนวยการ มีรองผู้ว่าราชการจังหวัดลพบุรี (๑) เป็นผู้อำนวยการส่วน องค์ประกอบ ดังนี้

๖.๑ หน่วยสถานการณ์/กลุ่มพยากรณ์

- (๑) ผู้อำนวยการสำนักงานชลประทานที่ ๑๐ หัวหน้าหน่วย
 - (๒) หัวหน้าสำนักงานป้องกันและบรรเทาสาธารณภัยจังหวัดลพบุรี หัวหน้าหน่วย
 - (๓) ผู้อำนวยการโครงการชลประทานลพบุรี ประจำหน่วย
 - (๔) ผู้อำนวยการโครงการส่งน้ำและบำรุงรักษาเขื่อนป่าสักชลสิทธิ์ ประจำหน่วย
 - (๕) ผู้อำนวยการกลุ่มประสานงานลุ่มน้ำป่าสัก ประจำหน่วย
- สำนักงานทรัพยากรน้ำแห่งชาติ ภาค ๒
- (๖) ผู้แทน ผู้อำนวยการสำนักงานสิ่งแวดล้อมภาคที่ ๗ (สระบุรี) ประจำหน่วย
 - (๗) ผู้แทน ผู้อำนวยการสำนักงานทรัพยากรธรรมชาติ และสิ่งแวดล้อมจังหวัดลพบุรี ประจำหน่วย
 - (๘) ผู้แทน เกษตรจังหวัดลพบุรี ประจำหน่วย
 - (๙) ผู้แทน ผู้อำนวยการสถานีอุตุนิยมวิทยาลพบุรี ประจำหน่วย
 - (๑๐) ผู้แทน หัวหน้าสถานีอุตุนิยมวิทยาอุทกบัวชุม ประจำหน่วย
 - (๑๑) ผู้แทน รองผู้อำนวยการกองอำนวยการรักษาความมั่นคง ภายใตจังหวัดลพบุรี (ฝ่ายทหาร) ประจำหน่วย
 - (๑๒) ผู้แทน ผู้บังคับการตำรวจภูธรจังหวัดลพบุรี ประจำหน่วย
 - (๑๓) นายอำเภอ ทุกอำเภอ ประจำหน่วย
 - (๑๔) นายกเทศมนตรีเมือง/นายกเทศมนตรีตำบล /นายกองค์การบริหารส่วนตำบล ทุกแห่ง ประจำหน่วย

/มีหน้าที่...

มีหน้าที่

๑. ติดตาม วิเคราะห์และประเมินสถานการณ์ ตลอดจนเสนอความเห็นต่อผู้บัญชาการเหตุการณ์ ใช้สำหรับเตรียมความพร้อมในการป้องกันและแก้ไขปัญหายกยั้งในพื้นที่ได้อย่างทัน่วงที่

๒. รวบรวมข้อมูลข่าวสารในพื้นที่ประสบสาธารณภัย และติดตามสถานการณ์อย่างต่อเนื่อง จัดทำแผนที่ แผนผังสถานการณ์ ส่งต่อข้อมูลที่ถูกต้อง เป็นปัจจุบันให้กับผู้ที่ปฏิบัติงานและส่วนที่เกี่ยวข้อง

๖.๒ หน่วยทรัพยากร

- | | |
|--|--------------|
| (๑) ผู้แทน ผู้อำนวยการแขวงทางหลวงชนบทลพบุรี | หัวหน้าหน่วย |
| (๒) เจ้าหน้าที่แขวงทางหลวงชนบทลพบุรี ที่ได้รับมอบหมาย | ประจำหน่วย |
| (๓) เจ้าหน้าที่สำนักงานป้องกันและบรรเทาสาธารณภัย
จังหวัดลพบุรี ที่ได้รับมอบหมาย | ประจำหน่วย |

มีหน้าที่ ลงทะเบียน รับ - ส่ง ทรัพยากรที่เข้ามาสนับสนุนการปฏิบัติงาน พร้อมทั้งติดตามสถานการณ์ปฏิบัติงานของทรัพยากรที่เข้ามาปฏิบัติงานในพื้นที่ รวมถึงการจัดหาทรัพยากร เพื่อสนับสนุนการปฏิบัติตามที่ได้รับร้องขอ

๖.๓ หน่วยเอกสาร

- | | |
|--|--------------|
| (๑) หัวหน้าสำนักงานป้องกันและบรรเทาสาธารณภัยจังหวัดลพบุรี | หัวหน้าหน่วย |
| (๒) เจ้าหน้าที่สำนักงานป้องกันและบรรเทาสาธารณภัย
จังหวัดลพบุรี ที่ได้รับมอบหมาย | ประจำหน่วย |

มีหน้าที่ สนับสนุนการปฏิบัติงานของศูนย์ ฯ ในฐานะเลขานุการศูนย์ ฯ โดยจัดทำรายงาน ข้อมูลการปฏิบัติงาน รายงานผู้บังคับบัญชา การจัดการประชุมวางแผน การประชุมต่าง ๆ สรุปรายงานการประชุม จัดทำคำสั่ง จัดทำเอกสารหนังสือต่าง ๆ ที่ผู้บัญชาการเหตุการณ์มอบหมาย

๗. ส่วนสนับสนุน มีรองผู้ว่าราชการจังหวัดลพบุรี (๓) เป็นผู้อำนวยการส่วน แบ่งเป็น ๓ แผนก ดังนี้

๗.๑ แผนกสนับสนุน มีท้องถิ่นจังหวัดลพบุรี เป็นหัวหน้าแผนก องค์ประกอบดังนี้

๗.๑.๑ หน่วยจัดหาสิ่งอุปกรณ์

- | | |
|--|--------------|
| (๑) ผู้แทนท้องถิ่นจังหวัดลพบุรี | หัวหน้าหน่วย |
| (๒) ผู้แทนนายกองค์การบริหารส่วนจังหวัดลพบุรี | ประจำหน่วย |
| (๓) เจ้าหน้าที่สำนักงานส่งเสริมการปกครองท้องถิ่น
จังหวัดลพบุรี ที่ได้รับมอบหมาย | ประจำหน่วย |

มีหน้าที่ จัดหาอุปกรณ์ เครื่องมือ เครื่องใช้ และอื่น ๆ ในการสนับสนุนการปฏิบัติงานของหน่วยปฏิบัติทุกส่วน

๗.๑.๒ หน่วยสถานที่

- | | |
|--|--------------|
| (๑) ผู้แทนท้องถิ่นจังหวัดลพบุรี | หัวหน้าหน่วย |
| (๒) เจ้าหน้าที่สำนักงานส่งเสริมการปกครองท้องถิ่น
จังหวัดลพบุรี ที่ได้รับมอบหมาย | ประจำหน่วย |

มีหน้าที่ ดูแล จัดการสถานที่สำหรับการปฏิบัติงานของทุกหน่วยงานที่เข้ามาสนับสนุนการปฏิบัติในพื้นที่ประสบสาธารณภัยจังหวัดลพบุรี รวมทั้งดูแลสาธารณูปโภคในพื้นที่ปฏิบัติงาน

๗.๑.๓ หน่วยสนับสนุนภาคพื้นดิน

- | | |
|---|--------------|
| (๑) ขนส่งจังหวัดลพบุรี | หัวหน้าหน่วย |
| (๒) พลังงานจังหวัดลพบุรี | ประจำหน่วย |
| (๓) ผู้อำนวยการแขวงทางหลวงลพบุรีที่ ๑ หรือผู้แทน | ประจำหน่วย |
| (๔) ผู้อำนวยการแขวงทางหลวงลพบุรีที่ ๒ หรือผู้แทน | ประจำหน่วย |
| (๕) ผู้อำนวยการแขวงทางหลวงชนบทลพบุรี หรือผู้แทน | ประจำหน่วย |
| (๖) ผู้บังคับการสถานีตำรวจทางหลวง ๓ กองกำกับการ ๑ | ประจำหน่วย |
| กองบังคับการตำรวจทางหลวง | |
| (๗) ผู้กำกับการสถานีตำรวจภูธร หรือผู้แทน ทุกสถานี | ประจำหน่วย |

มีหน้าที่ จัดหารถหรือยานพาหนะสำหรับรับส่งผู้ปฏิบัติงานรวมทั้งสิ่งของที่จำเป็นนำมาปฏิบัติงาน จัดหาทรัพยากรด้านพลังงานให้เพียงพอต่อความต้องการใช้ในการป้องกันและบรรเทาสาธารณภัย และดูแลเส้นทางการจราจรให้สามารถใช้งานได้

๗.๒ แผนกบริการ หัวหน้าสำนักงานจังหวัดลพบุรี เป็นหัวหน้าแผนก องค์ประกอบ ดังนี้

๗.๒.๑ หน่วยสื่อสาร

- | | |
|--|--------------|
| (๑) สถิติจังหวัดลพบุรี | หัวหน้าหน่วย |
| (๒) ผู้จัดการส่วนบริการลูกค้าจังหวัดลพบุรี | ประจำหน่วย |
| บริษัท ที.ไอ.ที จำกัด (มหาชน) | |
| (๓) ผู้จัดการ สำนักงานบริการลูกค้า กสท. ลพบุรี | ประจำหน่วย |
| (๔) เจ้าหน้าที่ที่ทำการปกครองจังหวัดลพบุรีที่ได้รับมอบหมาย | ประจำหน่วย |

มีหน้าที่ จัดระบบสื่อสาร และดำรงการติดต่อสื่อสารของหน่วยปฏิบัติงานให้ได้ตลอดระยะเวลาการปฏิบัติงาน

๗.๒.๒ หน่วยแพทย์

- | | |
|--|--------------|
| (๑) ผู้แทนนายแพทย์สาธารณสุขจังหวัดลพบุรี | หัวหน้าหน่วย |
| (๒) ผู้แทนผู้อำนวยการโรงพยาบาลอานันทมหิดล | ประจำหน่วย |
| (๓) ผู้แทนผู้อำนวยการโรงพยาบาลพระนารายณ์มหาราช | ประจำหน่วย |

มีหน้าที่ ดูแลด้านการแพทย์และสาธารณสุข ให้กับเจ้าหน้าที่ผู้ปฏิบัติงาน

๗.๒.๓ หน่วยเสียบียง

- | | |
|--|--------------|
| (๑) หัวหน้าสำนักงานจังหวัดลพบุรี | หัวหน้าหน่วย |
| (๒) ผู้แทน พาณิชยจังหวัดลพบุรี | ประจำหน่วย |
| (ด้านเสียบียงที่อยู่ในการกำกับดูแลของกระทรวงพาณิชย์) | |
| (๓) ผู้แทน เกษตรและสหกรณ์จังหวัดลพบุรี | ประจำหน่วย |
| (ด้านเสียบียงที่อยู่ในความรับผิดชอบของกระทรวงเกษตรและสหกรณ์) | |
| (๔) เจ้าหน้าที่สำนักงานจังหวัดลพบุรีที่ได้รับมอบหมาย | ประจำหน่วย |

มีหน้าที่ ดูแลและสนับสนุนอาหาร เครื่องดื่มให้กับเจ้าหน้าที่ผู้ปฏิบัติงาน ตลอด

ระยะเวลาการปฏิบัติงาน

๗.๓ แผนการเงิน มีคลังจังหวัดลพบุรี เป็นหัวหน้าแผนก แบ่งเป็น ๓ หน่วย ดังนี้

๗.๓.๑ หน่วยการเงินและบัญชี

(๑) ผู้แทนคลังจังหวัดลพบุรี หัวหน้าหน่วย

(๒) เจ้าหน้าที่คลังจังหวัดลพบุรี ที่ได้รับมอบหมาย ประจําหน่วย

มีหน้าที่ เบิกจ่ายเงิน ควบคุมและทำบัญชีการใช้จ่ายเงินงบประมาณและพิจารณาจัดหางบประมาณในการดำเนินการช่วยเหลือผู้ประสบสาธารณภัย

๗.๓.๒ หน่วยจัดซื้อ/จัดจ้าง

(๑) ผู้แทนคลังจังหวัดลพบุรี หัวหน้าหน่วย

(๒) เจ้าหน้าที่คลังจังหวัดลพบุรี ที่ได้รับมอบหมาย ประจําหน่วย

มีหน้าที่ ในการจัดซื้อ/จัดจ้าง วัสดุอุปกรณ์ และอื่น ๆ ที่จำเป็นต้องใช้ในการปฏิบัติงาน และงานอื่น ๆ ที่ผู้บัญชาการเหตุการณ์มอบหมาย

๗.๓.๓ หน่วยพัสดุ

(๑) ผู้แทนคลังจังหวัดลพบุรี หัวหน้าหน่วย

(๒) เจ้าหน้าที่คลังจังหวัดลพบุรี ที่ได้รับมอบหมาย ประจําหน่วย

มีหน้าที่ ควบคุมทะเบียนพัสดุ

ทั้งนี้ ตั้งแต่บัดนี้เป็นต้นไป

สั่ง ณ วันที่ ๘ เดือน ธันวาคม พ.ศ. ๒๕๖๔

(นายนิวัฒน์ รุ่งสาคร)
ผู้ว่าราชการจังหวัดลพบุรี
ผู้อำนวยการจังหวัด

