

ข้อมูลพื้นฐานของจังหวัดลพบุรี

เดือนตุลาคม ๒๕๖๗

๑. ข้อมูลด้านการเกษตรของจังหวัด

๑.๑ พื้นที่ทั้งหมด ๔,๐๖๓,๑๖๗ ไร่ เป็นพื้นที่เกษตรกรรม ๒,๕๑๙,๖๗๔.๒๓ ไร่ (ร้อยละ ๗๐.๐๐ ของพื้นที่ทั้งหมด) แบ่งออกเป็นพื้นที่นา ๘๐๖,๑๗๘ ไร่ พืชไร่ ๑,๖๓๒,๕๖๕ ไร่ ไม้ยืนต้นและไม้ผล ๓๕,๙๐๐ ไร่ พืชสวน ๕,๙๒๗ ไร่ ทุ่งหญ้าและโรงเรือนเลี้ยงสัตว์ ๓๐,๐๖๐.๔๖ ไร่ สถานที่เพาะเลี้ยงสัตว์น้ำ ๘,๙๔๑.๙๙ ไร่ และเกษตรอื่นๆ (พืชน้ำ , เกษตรผสมผสาน) ๑๐๑.๗๘ ไร่ พื้นที่ชลประทาน ๖๖๘,๒๐๑ ไร่ (ร้อยละ ๒๓.๕๐ ของพื้นที่เกษตรกรรม) และพื้นที่ ส.ป.ก. ๗๒๘,๕๔๑ ไร่ (ร้อยละ ๒๕.๖๒ ของพื้นที่เกษตรกรรม)

ที่มา : <https://agri-map-online.moac.go.th/> โครงการชลประทานลพบุรี/ สำนักงานการปฏิรูปที่ดินจังหวัดลพบุรี

๑.๒ สถานการณ์ด้านทรัพยากรการผลิตและแนวโน้ม

๑.๒.๑ ปริมาณน้ำภาพรวมทั้งจังหวัดลพบุรี (ณ วันที่ ๓๐ ตุลาคม ๒๕๖๗)

๑) เขื่อนป่าสักชลสิทธิ์ ความจุ ๙๖๐ ล้าน ลบ.ม. ปริมาณน้ำ ๙๕๓.๐๐ ล้าน ลบ.ม. คิดเป็น ๙๙.๒๗%

๒) อ่างเก็บน้ำขนาดกลาง ๑๑ แห่ง ปริมาณน้ำเก็บกักปัจจุบัน ๗๐.๓๓ ล้าน ลบ.ม.

ชื่อโครงการ	ปริมาณน้ำเก็บกัก (ล้าน ลบ.ม.)	พื้นที่ชลประทาน (ไร่)	ปริมาณน้ำในอ่างฯ(ล้าน ลบ.ม.)	เปอร์เซ็นต์ %
๑. อ่างเก็บน้ำซับตะเคียน	๘.๔๒	๗,๘๓๐	๑.๑๘	๑๔.๐๑
๒. อ่างเก็บน้ำห้วยโป่ง	๒.๐๗	๑,๐๕๐	๐.๗๓	๓๕.๓๑
๓. อ่างเก็บน้ำกุดตาเพชร	๔๗.๕๐	๔๘,๔๘๗	๔๓.๐๙	๙๐.๗๒
๔. อ่างเก็บน้ำห้วยใหญ่ (วังแวม)	๑๒.๐๐	๒๓,๗๓๐	๒.๖๖	๒๒.๑๕
๕. อ่างเก็บน้ำห้วยสีดา	๐.๙๙	๑,๗๕๐	๐.๙๗	๙๘.๒๘
๖. อ่างเก็บน้ำซับประดู่	๐.๙๘	๑,๗๐๐	๐.๙๘	๙๙.๖๙
๗. อ่างเก็บน้ำห้วยหิน	๒.๒๕	๑,๔๐๐	๑.๗๑	๗๖.๐๙
๘. อ่างเก็บน้ำซับเหล็ก	๑๐.๖๕	๑๒,๐๐๐	๖.๘๔	๖๔.๒๒
๙. อ่างเก็บน้ำห้วยส้ม	๑๒.๕๐	๘,๐๐๐	๘.๕๗	๖๘.๕๘
๑๐. อ่างเก็บน้ำพิบูลสงคราม	๒.๖๐	๑,๐๐๐	๐.๘๒	๓๑.๓๘
๑๑. อ่างเก็บน้ำห้วยใหญ่	๗.๖๐	๔,๕๐๐	๒.๗๗	๓๖.๔๗
รวม	๑๐๗.๕๗	๑๑๑,๔๔๗	๗๐.๓๓	๖๕.๓๘

ที่มา : โครงการชลประทานลพบุรี (ข้อมูล ณ วันที่ ๓๐ ตุลาคม ๒๕๖๗)

๑.๒.๒ ปริมาณน้ำฝนรวม ๑,๒๗๐.๙ มิลลิเมตร จำนวนวันที่ฝนตก ๙๑ วัน (ข้อมูลมกราคม – ตุลาคม ๒๕๖๗)

๑.๒.๓ ความต้องการใช้น้ำของจังหวัดจำแนก ๔ ด้าน รวม ๑๔๑.๓๗ ล้าน ลบ.ม.

- อุปโภค-บริโภค ๑๔.๑๓ ล้าน ลบ.ม.
- ระบบนิเวศน์ ๑๙.๓๗ ล้าน ลบ.ม.
- การเกษตร ๑๐๗.๘๗ ล้าน ลบ.ม.

๓) การใช้ประโยชน์และความเหมาะสมของดินเพื่อการเพาะปลูก (Agri-Map analytic)

ที่	ชนิดสินค้า	พื้นที่เพาะปลูกในชั้นความเหมาะสมต่าง ๆ				
		เหมาะสมมาก	เหมาะสมปานกลาง	เหมาะสมเล็กน้อย	ไม่เหมาะสม	รวม
		(S๑)	(S๒)	(S๓)	(N)	
๑	ข้าว	๕๔๔,๙๐๖.๑๐	๑๒๗,๓๙๓.๘๐	๑๗๓,๒๕๘.๕๒	๒๗,๙๑๐.๗๒	๘๗๓,๕๖๘.๑๓
๒	อ้อยโรงงาน	๒๔,๑๒๓.๑๗	๘๗๙,๕๖๐.๑๒	๑,๖๔๘.๘๖	๒๔๖,๓๖๗.๕๔	๑,๑๕๑,๕๙๙.๖๙
๓	มันสำปะหลัง	๑๙,๖๐๕.๐๑	๒๗๒,๗๔๐.๑๒	๙๔,๕๑๕.๑๙	๓๐,๘๘๕.๘๐	๔๑๗,๗๔๖.๑๒
๔	ข้าวโพดเลี้ยงสัตว์	๘๕๓.๑๓	๑๑๓,๙๙๒.๓๕	๑๕,๖๒๙.๘๔	๙,๐๑๓.๑๓	๑๓๓,๕๘๘.๔๕
๕	ปาล์มน้ำมัน	-	-	-	๓,๐๕๙.๓๕	๓,๐๕๙.๓๕
๖	ยางพารา	๘๘๘.๗๒	๒๒.๘๗	๑,๐๑๙.๑๓	๑๒๘.๓๙	๒,๐๕๙.๑๑
๗	มะพร้าว	๖๙๙.๗๗	๕๔.๕๙	๔๒.๒๗	๑๒๕.๐๑	๙๒๑.๖๓
๘	ลำไย	๗๖.๗๕	๔๘	-	-	๑๒๔.๗๕
๙	เงาะ	-	-	-	๓๑.๑๒	๓๑.๑๒
	รวม	๕๙๑,๑๕๒.๖๕	๑,๓๙๓,๗๑๑.๘๕	๒๘๖,๑๑๓.๘๑	๓๑๗,๕๒๑.๐๖	๒,๕๘๘,๔๙๙.๓๕

ที่มา : www.agri-map-online.moac.go.th (สืบค้นข้อมูล วันที่ ๓๐ มกราคม ๒๕๖๗)

๑.๓ ขนาดเศรษฐกิจของจังหวัดลพบุรี

ผลิตภัณฑ์มวลรวมจังหวัด ณ ราคาประจำปี ปี ๒๕๖๕ จังหวัดลพบุรี มีมูลค่า ๑๑๙,๒๔๓ ล้านบาท เพิ่มขึ้นจาก ๑๑๐,๔๓๔ ล้านบาท ในปี ๒๕๖๔ จำนวน ๘,๗๖๙ ล้านบาท และมีรายได้ต่อหัวเท่ากับ ๑๕๔,๔๔๙ บาท/คน/ปี โครงสร้างการผลิตหลักของจังหวัดมาจาก ภาคอุตสาหกรรม มีมูลค่า ๔๑,๔๙๑ ล้านบาท รองลงมาคือ ภาคบริการ มีมูลค่า ๕๕,๙๔๗ ล้านบาท และภาคเกษตรกรรม มีมูลค่า ๒๑,๘๐๔ ล้านบาท

๑.๔ พืชเศรษฐกิจที่สำคัญ ได้แก่ ข้าว มันสำปะหลังโรงงาน ข้าวโพดเลี้ยงสัตว์ และอ้อยโรงงาน ปีเพาะปลูก ๒๕๖๗/๒๕๖๘ (ข้อมูล ณ วันที่ ๒๒ ตุลาคม ๒๕๖๗)

ชนิดพืช	ครัวเรือนเกษตรกร	พื้นที่ปลูก (ไร่)	พื้นที่เก็บเกี่ยว (ไร่)	ผลผลิต (ตัน)	ผลผลิต(กก./ไร่)
ข้าวนาปี	๔๒,๐๘๕	๗๘๒,๐๘๑	๒๗๒,๔๒๘	๑๙๓,๙๖๙	๗๑๒
มันสำปะหลังโรงงาน	๑๘,๕๘๑	๓๒๐,๔๕๕	๒๔,๘๔๙	๙๐,๗๔๙	๓,๖๕๒
ข้าวโพดเลี้ยงสัตว์	๑๖,๐๘๙	๓๗๗,๘๕๙	๑๒๗,๐๐๖	๑๑๕,๙๕๖	๙๑๓
อ้อยโรงงาน	๑๑,๗๖๒	๓๙๕,๐๒๕		-	-
รวม	๘๘,๕๑๗	๑,๘๗๕,๔๒๐	๔๒๔,๒๘๓	๔๐๐,๖๗๔	

ที่มา : สำนักงานเกษตรจังหวัดลพบุรี (ข้อมูล ณ วันที่ ๒๒ ตุลาคม ๒๕๖๗)

๑.๕ สัตว์เศรษฐกิจที่สำคัญ (ด้านปศุสัตว์ และด้านประมง)

ด้านปศุสัตว์ ได้แก่ ไก่เนื้อ สุกร โคเนื้อ โคนม และแพะเนื้อ

ชนิดสัตว์	ครัวเรือนที่เลี้ยงสัตว์	จำนวน (ตัว)	มูลค่าการผลิต (ล้านบาท)
ไก่เนื้อ	๓๕๕	๕๗,๐๑๕,๘๒๘	๑๒,๑๑๖
สุกร	๙๙๙	๗๐๐,๔๕๖	๔,๖๖๓
โคนม	๒,๐๓๑	๖๗,๕๙๒	๒,๙๓๑
โคเนื้อ	๔,๒๑๘	๗๒,๑๐๗	๑,๖๒๐
แพะเนื้อ	๑,๘๔๒	๕๗,๑๙๐	๔๒๘
รวม	๙,๔๔๕	๕๗,๙๑๓,๑๗๓	๒๑,๗๕๘

ที่มา : สำนักงานปศุสัตว์จังหวัดลพบุรี (ข้อมูล ณ ๒๒ ตุลาคม ๒๕๖๗)

ด้านประมง ได้แก่ ปลานิล ปลาดุกบิ๊กอุย ปลาตะเพียน ปลาสวาย และกุ้งก้ามกราม ปีการผลิต ๒๕๖๖

ชนิดสัตว์	จำนวนเกษตรกร (ราย)	จำนวนพื้นที่เลี้ยง (ไร่)	ปริมาณผลผลิต (กก./ปี)	มูลค่าการผลิต (บาท)
ปลานิล	๓,๓๕๓	๔,๘๙๗	๑,๙๐๓,๑๒๐	๗๖,๒๖๘,๕๙๐
ปลาดุกบิ๊กอุย	๗๕๒	๑,๒๒๙	๑,๗๖๙,๒๐๐	๖๙,๘๘๙,๕๖๐
ปลาตะเพียน	๘๔๙	๙๔๗	๔๑๐,๗๕๐	๑๕,๑๖๙,๐๓๐
ปลาสวาย	๑๓๐	๔๑๑	๒๙๘,๐๕๐	๕,๖๒๕,๒๖๐
กุ้งก้ามกราม	ผลผลิตจากแหล่งน้ำธรรมชาติ		๒๒,๓๕๐	๑๑,๐๓๒,๖๐๐

ที่มา : สำนักงานประมงจังหวัดลพบุรี (ข้อมูล ณ ๒๒ ตุลาคม ๒๕๖๗)

๑.๖ สินค้าเด่น / สินค้า GI

จังหวัดลพบุรีมีสินค้าเกษตร ๑ ชนิด ขึ้นทะเบียนสิ่งบ่งชี้ทางภูมิศาสตร์ GI (Geographical Indications) เมื่อวันที่ ๒๗ กันยายน ๒๕๕๙ ได้แก่ กระท้อน (Kro Thon Ta-Lung) หมายถึง กระท้อนผลกลมค่อนข้างแป้น ผิวนอกเรียบละเอียดและอ่อน เนื้อและปูยเมล็ดค่อนข้างแห้งและนุ่ม รสชาติหวาน ไม่ฝาด นิยมปลูกในเขตพื้นที่ตำบลตะลุง ตำบลจี่วราย และตำบลโพธิ์ไก่ตัน ของจังหวัดลพบุรี

ลักษณะสินค้า

๑) พันธุ์ปูยฝ้าย พันธุ์อีล่า พันธุ์ทับทิม พันธุ์นิ่มนวล และพันธุ์กำมะหยี่

๒) ลักษณะทางกายภาพ

- รูปร่าง ผลกลมค่อนข้างแป้น ผิวนอกเรียบละเอียดและอ่อนนุ่ม มีขนนิ่มขนาดเล็ก เมื่อสัมผัสคล้ายกำมะหยี่
- เปลือก เปลือกบาง ผลดิบสีเขียวขี้ม้า ผลสุกสีเหลืองนวล
- เนื้อ เนื้อและปูยเมล็ดค่อนข้างแห้งและนุ่ม
- เมล็ด ยาวค่อนข้างลีบ สีน้ำตาลอ่อน
- รสชาติ เนื้อและปูยเมล็ดมีรสชาติดหวาน และไม่มีรสฝาด

๓) ลักษณะทางเคมี

- ค่าความหวานอยู่ในช่วง ๙-๑๖ องศาบริกซ์

ขอบเขตพื้นที่การปลูกกระท้อนตะลุง ครอบคลุมพื้นที่ตำบลตะลุง ตำบลจี่วราย ตำบลโพธิ์ไก่ตัน ของอำเภอเมืองลพบุรี จังหวัดลพบุรี

๑.๗ สินค้า OTOP ๕ อันดับแรกของจังหวัด ได้แก่

- ๑) วิสาหกิจชุมชน สมุนไพร เพื่อความงาม “ผ่อง” จังหวัดลพบุรี
- ๒) วิสาหกิจชุมชนกลุ่มทอผ้าบ้านขอนแก่นสมบูรณ์ อำเภอหนองม่วง ผลิตภัณฑ์ : ทอผ้า/เสื้อผ้า
- ๓) วิสาหกิจชุมชนไข่เค็มใบเตยโคกสำโรง อำเภอโคกสำโรง ผลิตภัณฑ์ : ไข่เค็มดินสอพอง
- ๔) วิสาหกิจชุมชนกลุ่มทอผ้ามัดหมี่ หมู่ที่ ๕ ตำบลหลุมข้าว อำเภอโคกสำโรง ผลิตภัณฑ์ : ทอผ้า/เสื้อผ้า
- ๕) วิสาหกิจชุมชนแม่บ้านหัวลำพัฒนา อำเภอท่าหลวง จังหวัดลพบุรี ผลิตภัณฑ์ : ทองม้วน

๑.๘ โครงการชุมชนท่องเที่ยว OTOP นวัตวิถี

- ๑) บ้านเขาพระงาม อำเภอเมืองลพบุรี จังหวัดลพบุรี
- ๒) บ้านขอนแก่น หมู่ที่ ๑๐ ตำบลเกาะแก้ว อำเภอโคกสำโรง
- ๓) บ้านทราย ตำบลบ้านทราย อำเภอบ้านหมี่ จังหวัดลพบุรี
- ๔) บ้านร่วมใจสามัคคี อำเภอโคกเจริญ จังหวัดลพบุรี

- ๕) บ้านสำโรงใหญ่ หมู่ที่ ๑๐ ตำบลหินปัก อำเภอบ้านหมี่ จังหวัดลพบุรี
- ๖) บ้านห้วยขมิ้น หมู่ที่ ๘ ตำบลนิคมสร้างตนเอง อำเภอเมืองลพบุรี จังหวัดลพบุรี
- ๗) บ้านพรหมหินใต้ ตำบลหลุมข้าว อำเภอโคกสำโรง จังหวัดลพบุรี
- ๘) บ้านนิคม ๓ ตำบลนิคมสร้างตนเอง อำเภอเมืองลพบุรี จังหวัดลพบุรี
- ๙) บ้านถนนใหญ่ไทยพวน ตำบลถนนใหญ่ อำเภอเมืองลพบุรี จังหวัดลพบุรี
- ๑๐) บ้านห้วยโป่ง หมู่ที่ ๑ ตำบลห้วยโป่ง อำเภอโคกสำโรง จังหวัดลพบุรี
- ๑๑) บ้านห้วยขมิ้น บ้านบางพึ้ง อำเภอบ้านหมี่ จังหวัดลพบุรี
- ๑๒) บ้านโคกสลุง หมู่ที่ ๓ ตำบลโคกสลุง อำเภอพัฒนานิคม จังหวัดลพบุรี

๑.๙ แหล่งท่องเที่ยวเชิงเกษตรจังหวัดลพบุรี

อำเภอเมืองลพบุรี

- ๑) วิสาหกิจชุมชนบ้านดินมดแดง ๙๘/๒ หมู่ที่ ๕ ตำบลโคกตูม อำเภอเมืองลพบุรี จังหวัดลพบุรี
- ๒) วิสาหกิจชุมชนวัลลภาฟาร์มสเตย์ ท่องเที่ยวเชิงเกษตร ๖๙/๙ หมู่ที่ ๙ ตำบลเขาพระงาม อำเภอเมืองลพบุรี จังหวัดลพบุรี

อำเภอโคกสำโรง

- ๑) วิสาหกิจชุมชนผักปลอดภัย บ้านไร่ทานตะวัน ๗/๒ หมู่ที่ ๓ ตำบลหนองแขม อำเภอโคกสำโรง จังหวัดลพบุรี

อำเภอบ้านหมี่

- ๑) วิสาหกิจชุมชนท่องเที่ยววิถีชุมชนเชิงเกษตร บ้านมหาสอน ๕๘ หมู่ที่ ๖ ตำบลมหาสอน อำเภอบ้านหมี่ จังหวัดลพบุรี

อำเภอท่าม่วง

- ๑) วิสาหกิจชุมชนกสิกรรมไร้สารพิษละโว้ธานี ๑๓๔/๒ หมู่ที่ ๒ ตำบลท่าม่วง อำเภอท่าม่วง จังหวัดลพบุรี

อำเภอพัฒนานิคม

- ๑) วิสาหกิจชุมชนไร่ทรัพย์ประยูร ๕๑ หมู่ที่ ๑ ตำบลหนองบัว อำเภอพัฒนานิคม จังหวัดลพบุรี

อำเภอท่าหลวง

- ๑) วิสาหกิจชุมชนท่องเที่ยวเชิงเกษตรบ้านไร่มอญพันธุ์ ๑๒๘ หมู่ที่ ๓ ตำบลหนองผักแว่น อำเภอท่าหลวง จังหวัดลพบุรี

อำเภอลำสนธิ

- ๑) วิสาหกิจชุมชนแปลงใหญ่มันสำปะหลังตำบลเขารวก ๘๙ หมู่ที่ ๓ ตำบลเขารวก อำเภอลำสนธิ จังหวัดลพบุรี
- ๒) วิสาหกิจชุมชนแปลงใหญ่มันสำปะหลัง ๘๙ หมู่ที่ ๓ ตำบลเขารวก อำเภอลำสนธิ จังหวัดลพบุรี

อำเภอชัยบาดาล

- ๑) วิสาหกิจชุมชนเกษตรธรรมชาติทางตะวันออก ๑๓๒ หมู่ที่ ๔ ตำบลเกาะรัง อำเภอชัยบาดาล จังหวัดลพบุรี
- ๒) สวนจำเริญ ๒๕ หมู่ที่ ๗ ตำบลนิคมลำนารายณ์ อำเภอชัยบาดาล จังหวัดลพบุรี

อำเภอโคกเจริญ

- ๑) วิสาหกิจชุมชนศูนย์เรียนรู้การเพิ่มประสิทธิภาพสินค้าเกษตรตำบลโคกเจริญ

อำเภอหนองม่วง

- ๑) ไร่อัจฉรา ๑๖๐ หมู่ที่ ๕ ตำบลยางโทน อำเภอหนองม่วง จังหวัดลพบุรี

๑.๑๐ สหกรณ์การเกษตร

ประเภทสหกรณ์	จำนวนสหกรณ์ (แห่ง)	จำนวนสมาชิก (ราย)
สหกรณ์ภาคการเกษตร	๓๘	๖๙,๓๘๙
- สหกรณ์การเกษตร	๓๕	๖๓,๐๑๕
- สหกรณ์ประมง	-	-
- สหกรณ์นิคม	๓	๖,๓๗๔
สหกรณ์นอกภาคการเกษตร	๓๐	๓๙,๙๗๓
- สหกรณ์ออมทรัพย์	๑๗	๓๓,๙๐๔
- สหกรณ์ร้านค้า	๓	๒,๙๒๗
- สหกรณ์บริการ	๘	๔๓๕
- สหกรณ์เครดิตยูเนี่ยน	๒	๒,๗๐๗
รวม	๖๘	๑๐๙,๓๖๒

๑) จำนวนสหกรณ์การเกษตรจังหวัดลพบุรี ๖๘ สหกรณ์ สมาชิกสหกรณ์ ๑๐๙,๓๖๒ ราย

๒) มูลค่าธุรกิจสหกรณ์ ๑๙,๒๙๖,๙๑๑,๙๗๑.๙๖ บาท

ที่มา : สำนักงานสหกรณ์จังหวัดลพบุรี (ข้อมูล ณ ๓๐ ตุลาคม ๒๕๖๗)

๒. ข้อมูลการรับรองมาตรฐานสินค้าเกษตรปลอดภัยของจังหวัด

๒.๑ พื้นที่การทำเกษตรอินทรีย์ รวม ...-.... ไร่ เกษตรกร ...-... ราย/แปลง รับรองแล้ว -..... ไร่ เกษตรกร-..... ราย/แปลง

ชนิดสินค้า	จำนวนราย/แปลง	จำนวนไร่
๑) รับรองแล้ว	-	-
๒) พืช (แปลง) ปรับเปลี่ยน รับรองแล้ว	- - -	- - -
รวมทั้งสิ้น	-	-

๒.๒ การรับรอง GAP ด้านพืช และด้านข้าว เกษตรกรรวม..๔๑๓/๕๒๑... ราย/แปลง พื้นที่ ..๕,๐๓๖.๔๐.... ไร่ ด้านประมงเกษตรกร...๕๔...ฟาร์ม พื้นที่...-... ไร่ และด้านปศุสัตว์ จำนวน..๑,๔๒๙.... ฟาร์ม/แห่ง พื้นที่ ๓๑,๗๙๑ ไร่

ชนิดสินค้า	จำนวนราย/แปลง	จำนวนไร่/ฟาร์ม
๑) พืชผักทั่วไป	๒๗๕/๒๗๕	๔๙๓.๔๐ ไร่
พืชไร่ (ข้าวโพดเลี้ยงสัตว์)	๖๘/๖๘	๑,๕๖๙ ไร่
๒) ข้าว GAP Seed (รับรองแล้ว)	๖๘/๑๐๘	๒,๑๔๘ ไร่
อยู่ระหว่างการพัฒนาฯ	๓๐/๓๐	๔๕๙ ไร่
ข้าว GAP (รับรองแล้ว)	๔๐/๔๐	๓๖๗ ไร่
๓) ประมง ๖๔ ฟาร์ม (แผน)	-	๖๔ ฟาร์ม
๔) ปศุสัตว์	๑,๔๒๙ ฟาร์ม	๓๑,๗๙๑ ไร่
รวมทั้งสิ้น	๔๑๓/๕๒๑ (๑,๔๒๙ ฟาร์ม)	๓๖,๘๒๗.๔ ไร่ /๖๔ ฟาร์ม

๓. งบประมาณ ปี ๒๕๖๗ รวมทั้งสิ้น ๖๓๑.๑๖๖๒ ล้านบาท

๓.๑ งบประมาณของส่วนราชการต้นสังกัด (Function Base)

๑) งบประมาณรวมทั้งสิ้น ๕๕๘.๔๕๓๘ ล้านบาท ผลการเบิกจ่าย ๒๓๑.๒๖๗๕ ล้านบาท คิดเป็นร้อยละ ๓๘.๖๔ จำแนกเป็นงบดำเนินงาน ๖๘.๕๓๕๐ ล้านบาท งบลงทุน ๑๖๒.๓๓๒๕ ล้านบาท งบรายจ่ายอื่นๆ - ล้านบาท

๒) ผลการดำเนินงาน/ผลการปฏิบัติราชการสำคัญ (แผนงานโครงการจำแนกตามพืช ปศุสัตว์ ประมง กลุ่ม/สหกรณ์ ชลประทาน)

๒.๑) ด้านพืช : โครงการผลิตและกระจายเมล็ดพันธุ์ข้าว กิจกรรมผลิตและกระจายเมล็ดพันธุ์ขยาย และจำหน่าย...กิจกรรมเพิ่มประสิทธิภาพการผลิตเมล็ดพันธุ์ข้าวคุณภาพดี. เป้าหมาย.....๑.ศูนย์..... ผลสำเร็จที่สำคัญ.....(เพื่อแก้ไขปัญหา/พัฒนางานด้านการเกษตร).....

๒.๒) ด้านปศุสัตว์ : โครงการอันเนื่องมาจากพระราชดำริ กิจกรรมติดตามธนาคารโค กระบือ เพื่อการเกษตร , กิจกรรมคลินิกเกษตรเคลื่อนที่ เป้าหมาย...๒๒๐.ราย...ผลสำเร็จที่สำคัญ..... (เพื่อแก้ไขปัญหา/พัฒนางานด้านการเกษตร).....

๒.๓) ด้านประมง : โครงการส่งเสริมอาชีพประมง กิจกรรมส่งเสริมและพัฒนาศักยภาพกระบวนการผลิต. เป้าหมาย.....๔๘๐.ราย โครงการส่งเสริมการดำเนินงานอันเนื่องมาจากพระราชดำริ. กิจกรรมสนับสนุนโครงการพัฒนาอันเนื่องมาจากพระราชดำริ. เป้าหมาย ๒๗๕.ราย..ผลสำเร็จที่สำคัญ.....(เพื่อแก้ไขปัญหา/พัฒนางานด้านการเกษตร).....

๒.๔) กลุ่ม/สหกรณ์ : โครงการส่งเสริมและพัฒนาสหกรณ์/กลุ่มเกษตรกรให้มีความเข้มแข็งตามศักยภาพเป้าหมาย.....๑๗๖.แห่ง...ผลสำเร็จที่สำคัญ.....(เพื่อแก้ไขปัญหา/พัฒนางานด้านการเกษตร).....

๒.๕) ด้านชลประทาน : โครงการบริหารจัดการส่งน้ำโครงการส่งน้ำและบำรุงรักษาป่าสักชลสิทธิ์ เป้าหมาย ๑๗๔.๕๐๐.ไร่...โครงการบริหารจัดการส่งน้ำโครงการชลประทานลพบุรี เป้าหมาย ๘๕.๙๔๗.ไร่...โครงการบริหารจัดการส่งน้ำโครงการชลประทาน เป้าหมาย ๒๓๘.๓๐๓.ไร่...ผลสำเร็จที่สำคัญ..... (เพื่อแก้ไขปัญหา/พัฒนางานด้านการเกษตร).....

๓.๒ งบประมาณจังหวัด/กลุ่มจังหวัด (Area Base)

๑) งบประมาณรวมทั้งสิ้น ๓๒.๗๑๒๔ ล้านบาท ผลการเบิกจ่าย ๓๑.๗๗๒๖ ล้านบาท คิดเป็นร้อยละ ๙๗.๑๓ จำแนกเป็น งบดำเนินงาน ๖.๙๑๒๖ ล้านบาท งบลงทุน ๒๔.๘๖๐๐ ล้านบาท

๒) ผลการดำเนินงาน/ผลการปฏิบัติราชการสำคัญ (แผนงานโครงการจำแนกตามพืช ปศุสัตว์ ประมง กลุ่ม/สหกรณ์ ชลประทาน)

๒.๑) ด้านพืช :

งบจังหวัด

(๑) โครงการเพิ่มมูลค่าทางเศรษฐกิจภาคการเกษตรตลอดห่วงโซ่อุปทาน

(๑.๑) กิจกรรม : เพิ่มศักยภาพการจัดการเศษวัสดุทางการเกษตรทดแทนการเผา (๑,๐๙๗,๔๐๐ บาท)

หน่วยงานดำเนินการ : สำนักงานเกษตรจังหวัดลพบุรี

เป้าหมาย : ๑) ฝึกอบรมเชิงปฏิบัติการพัฒนาศักยภาพเกษตรกรผู้นำชุมชนเกษตร เพื่อป้องกันและแก้ไขปัญหาการเผาในพื้นที่การเกษตร จำนวน ๓๓๐ คน

ผลสำเร็จที่สำคัญ : -

(๒) โครงการส่งเสริมอัตลักษณ์เกษตรอินทรีย์ภายในจังหวัดลพบุรี

(๒.๑) กิจกรรม : ส่งเสริมและพัฒนาการผลิตพืชอินทรีย์วิถีลพบุรี (๕๐๒,๑๐๐ บาท)

หน่วยงานดำเนินการ : สำนักงานเกษตรจังหวัดลพบุรี

เป้าหมาย : ๑) ถ่ายทอดองค์ความรู้เพื่อเตรียมความพร้อมเกษตรกรหรือกลุ่มเกษตรกร
ผู้ผลิตผักเข้าสู่มาตรฐานเกษตรอินทรีย์วิถีลพบุรี จำนวน ๑๑๕ คน
ผลสำเร็จที่สำคัญ : -

(๒.๒) กิจกรรม : ส่งเสริมการเชื่อมโยงอาหารอินทรีย์สู่ครัวคุณภาพ (Form Farm To Table)
(๕๑๗,๙๐๐ บาท)

หน่วยงานดำเนินการ : สำนักงานเกษตรและสหกรณ์จังหวัดลพบุรี

เป้าหมาย : ๑) เชื่อมโยงแหล่งผลิตสินค้าเกษตรอินทรีย์วิถีลพบุรี ด้านพืช ประมง
และปศุสัตว์ เข้าสู่ครัวโรงพยาบาล ครัวสถานศึกษา และครัว
ร้านอาหาร จำนวน ๒๐ แห่ง

ผลสำเร็จที่สำคัญ : -

๒.๒) ด้านปศุสัตว์ :

งบจังหวัด

(๑) โครงการเพิ่มมูลค่าทางเศรษฐกิจภาคการเกษตรตลอดห่วงโซ่อุปทาน

(๑.๑) กิจกรรม : ยกระดับกระบวนการผลิตสินค้าปศุสัตว์เข้าสู่มาตรฐานแบบครบวงจร (๙๓,๖๐๐ บาท)

หน่วยงาน : สำนักงานปศุสัตว์จังหวัดลพบุรี

เป้าหมาย : อบรมพัฒนาศักยภาพผู้ประกอบการด้านปศุสัตว์ (ฟาร์มมาตรฐาน/โรงฆ่า
สัตว์/ผู้จำหน่ายเนื้อสัตว์/ผู้จำหน่ายอาหารสัตว์) จำนวน ๑๐๐ ราย

ผลสำเร็จที่สำคัญ : -

๒.๓) ด้านกลุ่ม/สหกรณ์

(๑) โครงการพัฒนาคลัสเตอร์สมุนไพรดูแลสุขภาพครบวงจร

(๑.๑) กิจกรรม : พัฒนาศักยภาพการรวมกลุ่มผลิตพืชสมุนไพรเพื่อสุขภาพ (๑,๐๕๒,๔๐๐ บาท)

หน่วยงานดำเนินการ : สำนักงานเกษตรและสหกรณ์จังหวัดลพบุรี

เป้าหมาย : ๑) จัดอบรมถ่ายทอดองค์ความรู้การผลิตสมุนไพรเพื่อสุขภาพให้แก่
เกษตรกร จำนวน ๑๐๐ ราย

๑) จัดสัมมนาและศึกษาดูงานให้แก่เกษตรกร จำนวน ๑ รุ่น (๑๒๐ ราย)

ผลสำเร็จที่สำคัญ : ๑) จัดอบรมถ่ายทอดองค์ความรู้การผลิตสมุนไพรเพื่อสุขภาพให้แก่
เกษตรกร จำนวน ๑๐๐ ราย เมื่อวันที่ ๙ กรกฎาคม ๒๕๖๗ ณ
หอประชุมกองทองมาชินวงศ์ วัดกัศลีพนาราม (วัดบ้านกล้วย)
ตำบลบ้านกล้วย อำเภอบ้านหมี่ จังหวัดลพบุรี

๒) จัดสัมมนาและศึกษาดูงานให้แก่เกษตรกร จำนวน ๑ รุ่น ๑๒๐
ราย ระหว่างวันที่ ๑๑-๑๓ กรกฎาคม ๒๕๖๗ ณ จังหวัดราชบุรีและ
จังหวัดเพชรบุรี

(๒) โครงการส่งเสริมการตลาด การบริโภคอาหารปลอดภัย

(๒.๑) กิจกรรม : ส่งเสริมการตลาดสินค้าเกษตร ผลิตภัณฑ์ และอาหารปลอดภัย ภายใน
จังหวัดลพบุรี (๒,๐๔๐,๐๐๐ บาท)

หน่วยงานดำเนินการ : สำนักงานเกษตรและสหกรณ์จังหวัดลพบุรี

เป้าหมาย : ๑) จัดอบรมการผลิตสินค้าเกษตรให้ได้มาตรฐานให้แก่เกษตรกร จำนวน
๑ ครั้ง (๑๐๐ ราย)

๒) จัดสัมมนาและศึกษาดูงานให้กับเกษตรกร จำนวน ๘๐ ราย

๓) ตรวจรับรองสถานที่จำหน่ายสินค้า Q จำนวน ๑๐ แห่ง

๔) จัดทำสื่อประชาสัมพันธ์สินค้าเกษตรปลอดภัยจังหวัดลพบุรี

ผลสำเร็จที่สำคัญ : ๑. จัดอบรมการผลิตสินค้าเกษตรให้ได้มาตรฐาน จำนวน ๑ ครั้ง เกษตรกร ๑๐๐ ราย เมื่อวันที่ ๒๓ พฤษภาคม ๒๕๖๗ ณ หอประชุมกองทองมา ชินวงศ์ วัดกัทธิพนาราม (วัดบ้านกล้วย) ตำบลบ้านกล้วย อำเภอบ้านหมี่ จังหวัดลพบุรี

๒. จัดสัมมนาและศึกษาดูงานฯ จำนวน ๑ ครั้ง ระหว่างวันที่ ๓๐ พฤษภาคม - ๑ มิถุนายน ๒๕๖๗ ณ จังหวัดสกลนคร จังหวัดอุดรธานี และจังหวัดขอนแก่น

๓. ตรวจประเมินสถานที่จำหน่ายสินค้า Q ระหว่างวันที่ ๒๗ - ๒๙ สิงหาคม ๒๕๖๗ จำนวน ๒๘ แห่ง ประกอบด้วย ร้านอาหาร Q Restaurant จำนวน ๑๒ แห่ง และสถานที่จำหน่ายสินค้า Q จำนวน ๑๖ แห่ง

๔. จัดอบรมพัฒนาศักยภาพสถานที่จำหน่ายสินค้า Q เข้าสู่ตลาดเกษตรและสถานประกอบการมาตรฐาน ให้แก่เกษตรกรและผู้ประกอบการร้านอาหาร จำนวน ๑๐๐ ราย เมื่อวันที่ ๑๑ กันยายน ๒๕๖๗ ณ โรงแรมวายุเอสดีบีเอีย ตำบลเขาพระงาม อำเภอเมืองลพบุรี จังหวัดลพบุรี

๕. มีรายได้จากการจำหน่ายสินค้าเกษตรปลอดภัยและเกษตรอินทรีย์ จำนวน ๑๔,๕๔๙,๑๙๑ บาท (ข้อมูล ณ วันที่ ๓๐ กันยายน ๒๕๖๗)

(๓) โครงการเพิ่มมูลค่าทางเศรษฐกิจภาคการเกษตรตลอดห่วงโซ่อุปทาน

(๓.๑) กิจกรรม : เพิ่มศักยภาพเครือข่ายภาคการเกษตร (๗๐๙,๐๐๐ บาท)

หน่วยงานดำเนินการ : สำนักงานเกษตรและสหกรณ์จังหวัดลพบุรี

เป้าหมาย : จัดสัมมนาและศึกษาดูงาน จำนวน ๒ ครั้ง ๆ ละ ๘๐ ราย รวม ๑๖๐ ราย

ผลสำเร็จที่สำคัญ : จัดสัมมนาและศึกษาดูงานให้เกษตรกรหมู่บ้านมูลค่าสูง จำนวน ๒ รุ่น ๆ ละ ๘๐ คน ดังนี้

รุ่นที่ ๑ ระหว่างวันที่ ๑๖-๑๘ กรกฎาคม ๒๕๖๗ ให้แก่เกษตรกรหมู่บ้านมูลค่าสูงอำเภอลำสนธิ อำเภอท่าหลวง อำเภอชัยบาดาล อำเภอพัฒนานิคม อำเภอเมืองลพบุรี และอำเภอท่าม่วง ณ จังหวัดลพบุรีและจังหวัดระยอง

รุ่นที่ ๒ ระหว่างวันที่ ๒๔-๒๖ กรกฎาคม ๒๕๖๗ ให้แก่เกษตรกรหมู่บ้านมูลค่าสูงอำเภอโคกเจริญ อำเภอหนองม่วง อำเภอสระโบสถ์ อำเภอโคกสำโรง และอำเภอบ้านหมี่ ณ จังหวัดลพบุรีและจังหวัดระยอง

(๔) โครงการสร้างมูลค่าเพิ่มสินค้าเกษตรปลอดภัยและสินค้าเกษตรแปรรูปที่มีคุณภาพสู่เศรษฐกิจฐานรากด้วยวิทยาศาสตร์ เทคโนโลยี และนวัตกรรมจากงานวิจัย

(๔.๑) กิจกรรม : การผลิตและการใช้สารชีวภัณฑ์สำหรับการผลิตสินค้าเกษตรปลอดภัย (๕๘๓,๓๐๐ บาท)

หน่วยงานดำเนินการ : สำนักงานเกษตรและสหกรณ์จังหวัดลพบุรี

เป้าหมาย : อบรมถ่ายทอดองค์ความรู้ จำนวน ๑๑ ครั้ง ๆ ละ ๒๐ ราย รวม ๒๒๐ ราย

ผลสำเร็จที่สำคัญ : จัดอบรมแล้ว จำนวน ๑๑ ครั้ง เกษตรกร ๒๒๐ ราย

(๔.๒) กิจกรรม : การแปรรูปสร้างมูลค่าเพิ่มสินค้าเกษตรเป็นผลิตภัณฑ์อาหารเพื่อสุขภาพ (๑,๑๑๖,๗๐๐ บาท)

หน่วยงานดำเนินการ : สำนักงานเกษตรและสหกรณ์จังหวัดลพบุรี

เป้าหมาย : อบรมถ่ายทอดองค์ความรู้การแปรรูปสินค้าเกษตรเป็นผลิตภัณฑ์อาหารเพื่อสุขภาพ จำนวน ๕ หลักสูตร ๙ ผลิตภัณฑ์

ผลสำเร็จที่สำคัญ : จัดอบรมถ่ายทอดองค์ความรู้แล้ว จำนวน ๔ หลักสูตร ๗ ผลิตภัณฑ์ เกษตรกร จำนวน ๓๐๐ ราย

๒.๕) ด้านชลประทาน

(๑) โครงการพัฒนาโครงสร้างพื้นฐานรองรับการยกระดับภาคการเกษตร

(๑.๑) กิจกรรม : ก่อสร้างฝายห้วยใหญ่ ๒ ตำบลเขาพระงาม อำเภอเมืองลพบุรี จังหวัดลพบุรี
(๒๕,๐๐๐,๐๐๐ บาท)

หน่วยงานดำเนินการ : โครงการชลประทานลพบุรี

เป้าหมาย : พัฒนาแหล่งน้ำจำนวน ๑ แห่ง

ผลสำเร็จที่สำคัญ : ลงนามในสัญญาและก่อสร้างฝายแล้ว

๔. ผลการดำเนินงานโครงการสำคัญ (Agenda) (สรุปโดยย่อ)

๔.๑ ระบบการส่งเสริมการเกษตรแบบแปลงใหญ่

๑) งบประมาณรวม ๓.๓๐๕๓ ล้านบาท ผลการเบิกจ่าย ๓.๓๐๗๕ ล้านบาท คิดเป็นร้อยละ ๙๙.๙๖
จำแนกเป็น งบดำเนินงาน ๓.๓๐๗๕ ล้านบาท งบลงทุนล้านบาท งบรายจ่ายอื่นๆล้านบาท

๒) เป้าหมายรวม.....๒๕.....แปลง จำแนกเป็นแปลงข้าว.....๕.....แปลง พืชอื่น.....๑๙.....แปลง
ประมง๑ แปลง ปศุสัตว์.....แปลง (.....แปลง)

ผลสำเร็จที่สำคัญ...เพื่อให้เกษตรกรสามารถลดต้นทุนการผลิตและมีผลผลิตต่อหน่วยเพิ่มขึ้น ร้อยละ ๖๐
มีการลดต้นทุนการผลิต และผลผลิตสินค้าเกษตรเพิ่มขึ้น

ปัญหาอุปสรรค/ความเสี่ยง/ความท้าทาย:

๔.๒ โครงการศูนย์เรียนรู้การเพิ่มประสิทธิภาพการผลิตสินค้าเกษตร (ศพก.)

๑) งบประมาณรวม ๑.๘๓๐ ล้านบาท ผลการเบิกจ่าย ๑.๘๒๘๕ ล้านบาท คิดเป็นร้อยละ ๙๙.๙๒
จำแนกเป็น งบดำเนินงาน ๑.๘๒๘๕ ล้านบาท งบลงทุนบาท งบรายจ่ายบาท

๒) เป้าหมายรวม.....๑๑.....ศูนย์ จำแนกเป็นแปลงข้าว.....๔.....แปลง พืชอื่น.....๗.....แปลง
(.....แปลง) ปศุสัตว์.....แปลง (.....แปลง)

ผลสำเร็จที่สำคัญ.....เพื่อเป็นกลไกในการบูรณาการการทำงานของหน่วยงานต่างๆ ในการแก้ไขปัญหา
และพัฒนาการเกษตรในพื้นที่

ปัญหาอุปสรรค/ความเสี่ยง/ความท้าทาย:เกษตรกรที่ได้รับความรู้จาก ศพก. มีรายได้เพิ่มขึ้น.....

๔.๓ โครงการพัฒนาเกษตรกรปราดเปรื่อง (Smart Farmer)

๑) งบประมาณรวม ๐.๔๕๕๓ ล้านบาท ผลการเบิกจ่าย ๐.๔๕๕๓ ล้านบาท คิดเป็นร้อยละ
๑๐๐ จำแนกเป็น งบดำเนินงาน ๐.๔๕๕๓ ล้านบาท งบลงทุนบาท งบรายจ่ายล้านบาท

๒) เป้าหมายรวม.....แปลง จำแนกเป็นแปลงข้าว.....แปลง พืชอื่น.....แปลง

ผลสำเร็จที่สำคัญ.....เพื่อเตรียมความพร้อม ส่งเสริม และพัฒนาศักยภาพของเกษตรกรให้เป็นเกษตรกร
ปราดเปรื่อง (Smart Farmer) และยกระดับเป็นผู้ประกอบการเกษตรที่มีศักยภาพในการเพิ่มประสิทธิภาพด้านการ
ผลิต การแปรรูป การตลาดสินค้าเกษตร และการบริหารจัดการตลอดห่วงโซ่อุปทาน)

ปัญหาอุปสรรค/ความเสี่ยง/ความท้าทาย: เกษตรกรเป็นผู้นำด้านการเกษตร และมีเครือข่ายเกษตรกรต้นแบบที่มี
การแลกเปลี่ยนเรียนรู้ร่วมกัน และเป็นแหล่งเรียนรู้ สร้างแรงจูงใจ และถ่ายทอดองค์ความรู้ในการประกอบอาชีพ
ให้แก่เยาวชน เกษตรกร และบุคคลทั่วไปได้ สามารถสร้างความเข้มแข็งและพึ่งพาตนเองได้

๔.๔ โครงการบริหารจัดการการผลิตสินค้าเกษตรตามแผนที่เกษตรเพื่อการบริหารจัดการเชิงรุก (Zoning by Agri-Map)

๑) งบประมาณรวม ๑.๓๓๓๐ ล้านบาท ผลการเบิกจ่าย ๑.๓๓๓๐ ล้านบาท คิดเป็นร้อยละ
๑๐๐ จำแนกเป็น งบดำเนินงาน ๑.๓๓๓๐ ล้านบาท งบลงทุน.....ล้านบาท งบรายจ่าย.....ล้านบาท

๒) เป้าหมายรวม.....แปลง จำแนกเป็นแปลงข้าว.....แปลง พืชอื่น.....แปลง (.....แปลง)
ปศุสัตว์.....แปลง (.....แปลง) ผลสำเร็จที่สำคัญ.....(เพื่อแก้ไขปัญหา/พัฒนางานด้านการเกษตร).....

ผลสำเร็จที่สำคัญ.....

ปัญหาอุปสรรค/ความเสี่ยง/ความท้าทาย:

๔.๕ โครงการยกระดับคุณภาพมาตรฐานสินค้าเกษตร

๑) งบประมาณรวม...๐.๙๖๑๗...ล้านบาท ผลการเบิกจ่าย...๐.๙๖๑๗...ล้านบาท คิดเป็นร้อยละ...๑๐๐...
จำแนกเป็น งบดำเนินงาน.....๐.๘๘๒๗.....ล้านบาท งบลงทุน.....-.....ล้านบาท งบรายจ่าย.....-.....ล้านบาท

๒) เป้าหมายรวม.....-.....แปลง จำแนกเป็นแปลงข้าว.....-.....แปลง พืชอื่น.....-.....แปลง (.....แปลง)
ปศุสัตว์.....แปลง (.....แปลง)

ผลสำเร็จที่สำคัญ เกษตรกรผู้ผลิตมีการผลิตสินค้าเกษตรตามระบบคุณภาพและมาตรฐาน GAP ได้เพิ่มขึ้น ซึ่งจะส่งผลให้เกษตรกรผู้ผลิตมีการจัดการระบบการผลิตที่มีประสิทธิภาพ ปลอดภัยต่อทั้งผู้ผลิต ผู้บริโภค เป็นมิตรต่อสิ่งแวดล้อม และเป็นที่ต้องการของตลาด

ปัญหาอุปสรรค/ความเสี่ยง/ความท้าทาย :

๔.๖ โครงการพัฒนาเกษตรกรอินทรีย์

๑) งบประมาณรวม..๑.๑๓๒๙...ล้านบาท ผลการเบิกจ่าย...๑.๑๓๒๙...ล้านบาท คิดเป็นร้อยละ...๑๐๐...
จำแนกเป็น งบดำเนินงาน.....๑.๑๓๒๙...ล้านบาท งบลงทุน.....-.....ล้านบาท งบรายจ่าย.....-.....ล้านบาท

๒) เป้าหมายรวม-แปลง จำแนกเป็นแปลงข้าว..-แปลง พืชอื่น..-แปลง (-แปลง) ปศุสัตว์..-แปลง (-แปลง)

ผลสำเร็จที่สำคัญ : เกษตรกรเข้าสู่ระบบมาตรฐานเกษตรอินทรีย์เพิ่มมากขึ้น และสามารถบริหารจัดการทรัพยากรทางการเกษตรอย่างสมดุลและยั่งยืน

ปัญหาอุปสรรค/ความเสี่ยง/ความท้าทาย:

๔.๗ โครงการเกษตรทฤษฎีใหม่

๑) งบประมาณรวม.....๐.๒๘๖๐...ล้านบาท ผลการเบิกจ่าย...๐.๒๘๖๐...ล้านบาท คิดเป็นร้อยละ...
๙๗.๙๐.....จำแนกเป็น งบดำเนินงาน ..๐.๒๘๖๐...ล้านบาท งบลงทุน.....-.....ล้านบาท งบรายจ่าย.....-.....ล้านบาท

๒) เป้าหมายรวม.....-.....แปลง จำแนกเป็นแปลงข้าว.....-.....แปลง พืชอื่น.....-.....แปลง (.....แปลง) ปศุสัตว์...
...แปลง (.....แปลง) **ผลสำเร็จที่สำคัญ**.....-.....(เพื่อแก้ไขปัญหา/พัฒนางานด้านการเกษตร).....

ปัญหาอุปสรรค/ความเสี่ยง/ความท้าทาย:

๔.๘ แผนการผลิตและการตลาดข้าวครบวงจร

๑) งบประมาณรวม...๑๑.๒๕๔๕ ...ล้านบาท ผลการเบิกจ่าย...๑๑.๒๕๔๕...ล้านบาท คิดเป็นร้อยละ.....
๑๐๐...จำแนกเป็น งบดำเนินงาน.....๑๑.๒๕๔๕ ...ล้านบาท งบลงทุน.....-.....ล้านบาท งบรายจ่าย.....-.....ล้านบาท

๒) เป้าหมายรวม.....-.....แปลง จำแนกเป็นแปลงข้าว.....-.....แปลง พืชอื่น.....-.....แปลง (.....แปลง)
ปศุสัตว์...-.....แปลง (.....แปลง) **ผลสำเร็จที่สำคัญ**.....-.....(เพื่อแก้ไขปัญหา/พัฒนางานด้านการเกษตร).....

ปัญหาอุปสรรค/ความเสี่ยง/ความท้าทาย:

๔.๙ โครงการตลาดเกษตร

๑) งบประมาณรวม.๐.๐๒๕๐...ล้านบาท ผลการเบิกจ่าย. ๐.๐๒๕๐...ล้านบาท คิดเป็นร้อยละ...๑๐๐...
จำแนกเป็น งบดำเนินงาน..๐.๐๒๕๐...ล้านบาท งบลงทุน.....-.....ล้านบาท งบรายจ่าย.....-.....ล้านบาท

๒) เป้าหมายรวม.....-.....แปลง จำแนกเป็นแปลงข้าว.....-.....แปลง พืชอื่น.....-.....แปลง (.....แปลง)
ปศุสัตว์...-.....แปลง (.....แปลง)

ผลสำเร็จที่สำคัญ :

ปัญหาอุปสรรค/ความเสี่ยง/ความท้าทาย :

๔.๑๐ การบริหารจัดการทรัพยากรน้ำ

๑) งบประมาณรวม.. ๕๕๒.๐๔๒๕...ล้านบาท ผลการเบิกจ่าย...๑๒๑.๗๙๘๑...ล้านบาท คิดเป็นร้อยละ...
๒๒.๐๖...จำแนกเป็น งบดำเนินงาน...๑๒๑.๗๙๘๑...ล้านบาท งบลงทุน...-...ล้านบาท งบรายจ่าย.....-.....ล้านบาท
(กันเงินเบิกจ่ายเหลือปี)

๒) เป้าหมายรวม.....-.....แห่ง จำแนกเป็นแปลงข้าว.....-.....แปลง พืชอื่น.....-.....แปลง (.....แปลง)
ปศุสัตว์...-.....แปลง (.....แปลง)

ผลสำเร็จที่สำคัญ... เพื่อแก้ไขปัญหาการส่งน้ำไม่ถึงปลายคลอง และการส่งน้ำได้เต็มประสิทธิภาพ

ปัญหาอุปสรรค/ความเสี่ยง/ความท้าทาย:

๔.๑๑ โครงการส่งเสริมการใช้เครื่องจักรกลทางการเกษตร

๑) งบประมาณรวม...๐.๐๔๖๖...ล้านบาท ผลการเบิกจ่าย...๐.๐๔๖๖...ล้านบาท คิดเป็นร้อยละ...๑๐๐...
จำแนกเป็น งบดำเนินงาน...๐.๐๔๖๖...ล้านบาท งบลงทุน.....-...ล้านบาท งบรายจ่าย.....-...ล้านบาท

๒) เป้าหมายรวม.....-...แปลง จำแนกเป็นแปลงข้าว.....-...แปลง พืชอื่น.....-...แปลง (.....แปลง)
ปศุสัตว์.....-...แปลง (.....แปลง)

ผลสำเร็จที่สำคัญ : เพื่อสร้างโอกาสยกระดับ การเข้าถึงเทคโนโลยีการใช้เครื่องจักรกลการเกษตร และระบบโรงเรือนเพื่อการเกษตรที่ทันสมัยมีประสิทธิภาพในการผลิตพืช และทดแทนแรงงานภาคเกษตรให้แก่เกษตรกร

ปัญหาอุปสรรค/ความเสี่ยง/ความท้าทาย : -

๔.๑๒ โครงการธนาคารสินค้าเกษตร

๑) งบประมาณรวม ๐.๐๘๖๘...ล้านบาท ผลการเบิกจ่าย...๐.๐๘๖๘...ล้านบาท คิดเป็นร้อยละ...๑๐๐..
จำแนกเป็น งบดำเนินงาน...๐.๐๘๖๘...ล้านบาท งบลงทุน.....-...ล้านบาท งบรายจ่าย.....-...ล้านบาท

๒) เป้าหมายรวม.....-...แปลง จำแนกเป็นแปลงข้าว.....-...แปลง พืชอื่น.....-...แปลง (.....แปลง)
ปศุสัตว์.....-...แปลง (.....แปลง) ผลสำเร็จที่สำคัญ.....-.....(เพื่อแก้ไขปัญหา/พัฒนางานด้านการเกษตร).....

ปัญหาอุปสรรค/ความเสี่ยง/ความท้าทาย:

๔.๑๓ โครงการจัดที่ดินทำกินให้ชุมชนตามนโยบายรัฐบาลพื้นที่เขตปฏิรูปที่ดิน - ไม่มี

๔.๑๔ โครงการเกษตรกรรมยั่งยืน

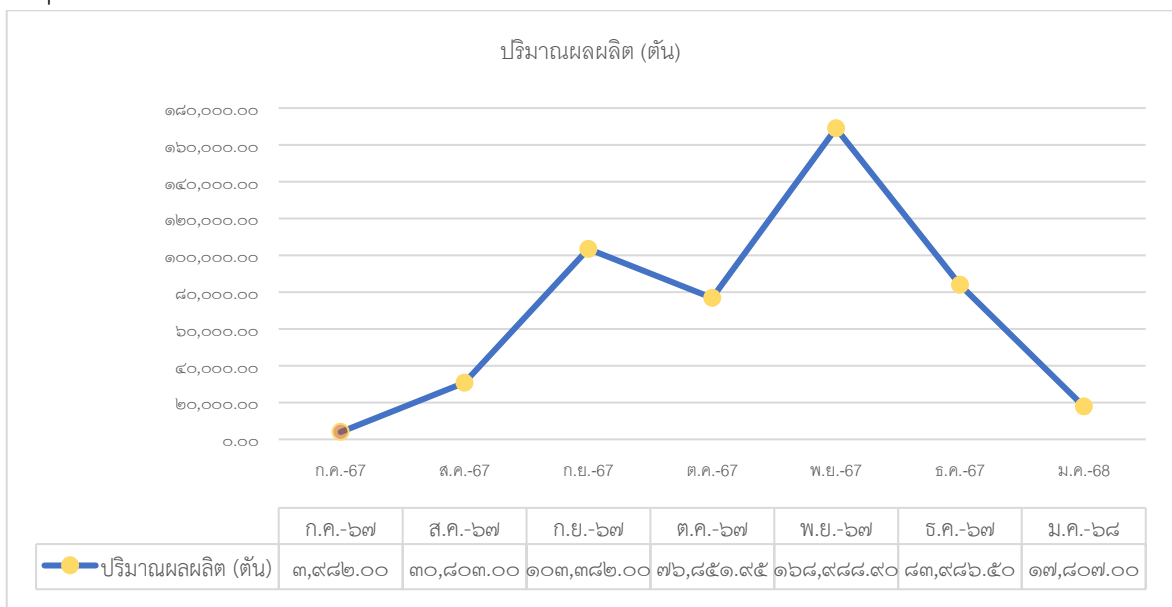
๑) งบประมาณรวม...๑.๐๕๕๓...ล้านบาท ผลการเบิกจ่าย...๑.๐๕๕๓...ล้านบาท คิดเป็นร้อยละ...๑๐๐
จำแนกเป็น งบดำเนินงาน.....๑.๐๕๕๓.....ล้านบาท งบลงทุน.....-...ล้านบาท งบรายจ่าย.....-...ล้านบาท

๒) เป้าหมายรวม...-...แปลง จำแนกเป็นแปลงข้าว...-...แปลง พืชอื่น...-...แปลง (.....แปลง) ปศุสัตว์...-...
แปลง (.....แปลง) ผลสำเร็จที่สำคัญ.....-.....(เพื่อแก้ไขปัญหา/พัฒนางานด้านการเกษตร).....

ปัญหาอุปสรรค/ความเสี่ยง/ความท้าทาย:

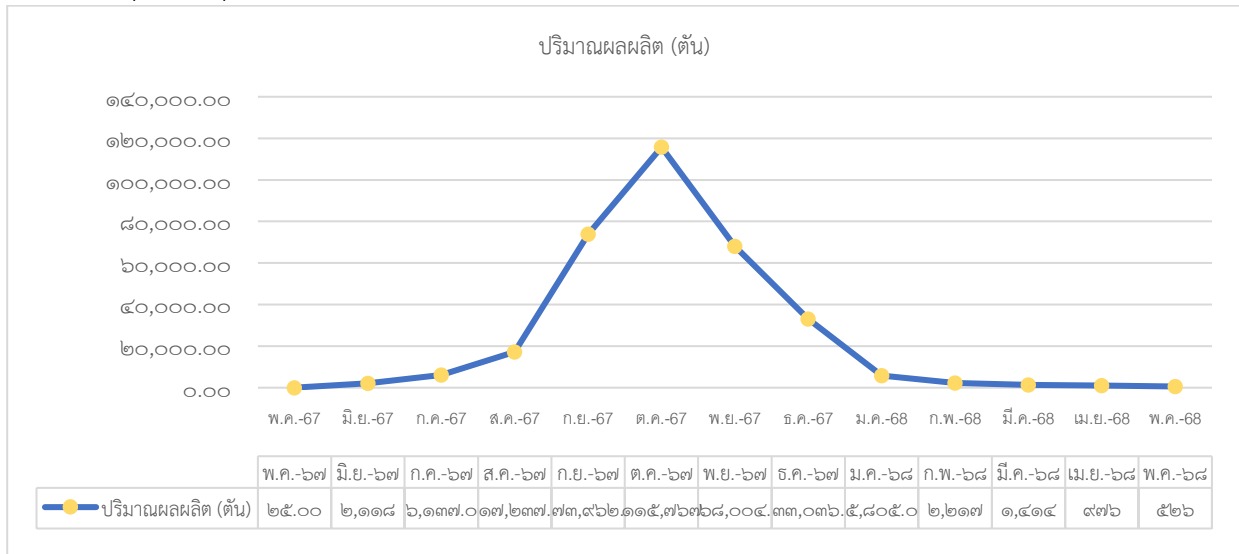
๕. สถานการณ์การผลิตและราคาสินค้าเกษตรที่สำคัญ

๕.๑) ข้าวนาปี คาดการณ์ปริมาณผลผลิตปีการผลิต ๒๕๖๗ (ปีเพาะปลูก ๒๕๖๗/๒๕๖๘) จำนวน ๔๘๕,๗๒๗.๓๕ ตัน โดยจะเริ่มออกสู่ตลาดช่วงเดือนกรกฎาคม ๒๕๖๗ ถึง มกราคม ๒๕๖๘ และผลผลิตออกมากที่สุดเดือนพฤศจิกายน ๒๕๖๗



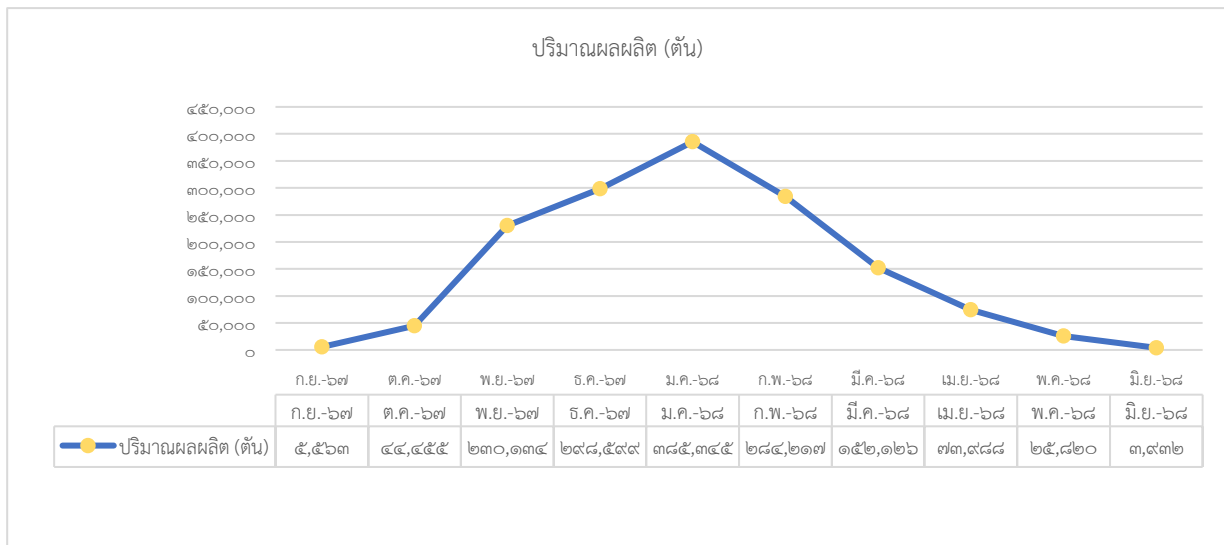
ที่มา : ข้อมูลปฏิทินผลผลิตสินค้าเกษตรรายเดือน (ด้านพืช)

๕.๒ ข้าวโพดเลี้ยงสัตว์ คาดการณ์ปริมาณผลผลิตปีการผลิต ๒๕๖๗ (ปีเพาะปลูก ๒๕๖๗/๒๕๖๘) จำนวน ๓๒๗,๒๒๕ ตัน โดยผลผลิตที่จะเริ่มออกสู่ตลาดช่วงเดือนพฤษภาคม ๒๕๖๗ ถึง พฤษภาคม ๒๕๖๘ และผลผลิตออกมากที่สุดเดือนตุลาคม ๒๕๖๗



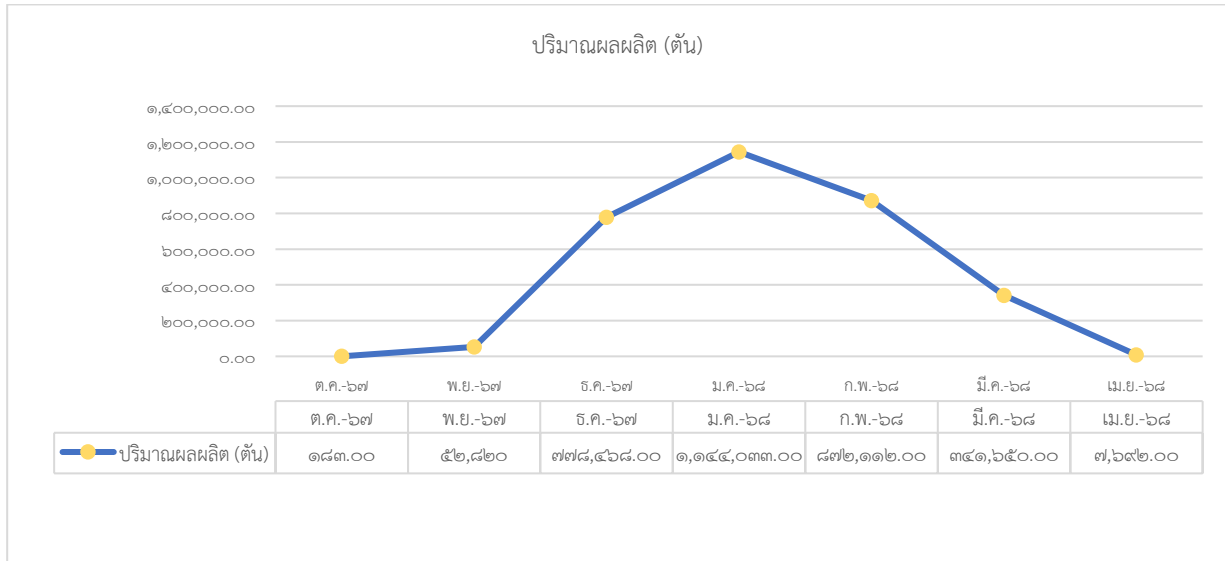
ที่มา : ข้อมูลปฏิทินผลผลิตสินค้าเกษตรรายเดือน (ด้านพืช)

๕.๓ มันสำปะหลังโรงงาน คาดการณ์ปริมาณผลผลิตปีการผลิต ๒๕๖๗ (ปีเพาะปลูก ๒๕๖๗/๒๕๖๘) จำนวน ๑,๕๐๔,๑๓๙ ตัน โดยผลผลิตที่จะเริ่มออกสู่ตลาดช่วงเดือนกันยายน ๒๕๖๗ ถึง มิถุนายน ๒๕๖๘ และผลผลิตออกมากที่สุดเดือนมกราคม ๒๕๖๘



ที่มา : ข้อมูลปฏิทินผลผลิตสินค้าเกษตรรายเดือน (ด้านพืช)

๕.๔ อ้อยโรงงาน คาดการณ์ปริมาณผลผลิตปีการผลิต ๒๕๖๗ (ปีเพาะปลูก ๒๕๖๗/๒๕๖๘) จำนวน ๓,๑๙๖,๙๕๘ ตัน โดยผลผลิตจะเริ่มออกสู่ตลาดช่วงเดือนตุลาคม ๒๕๖๗ ถึง เมษายน ๒๕๖๘ และผลผลิตออกมากที่สุดเดือนมกราคม ๒๕๖๘



ที่มา : ข้อมูลปฏิทินผลผลิตสินค้าเกษตรรายเดือน (ด้านพืช)

๖. สถานการณ์และการช่วยเหลือภัยพิบัติด้านเกษตร

๖.๑ พื้นที่เสี่ยงภัยแล้ง/อุทกภัย (ล่อแหลมและเปราะบาง)

๖.๑.๑ พื้นที่มีโอกาสเกิดฝนทิ้งช่วงในพื้นที่ทำการเกษตร ปี ๒๕๖๗

จังหวัดลพบุรีมีพื้นที่มีโอกาสเกิดฝนทิ้งช่วงในพื้นที่ทำการเกษตร ๑๑ อำเภอ ๗๕ ตำบล พื้นที่รวมทั้งหมด ๑,๐๖๕,๐๘๗ ไร่ แยกเป็นระดับความรุนแรงมาก ๑๔๖,๗๓๗ ไร่ ระดับปานกลาง ๙๑๘,๓๕๐ ไร่ ดังนี้

อำเภอ	ตำบล	ระดับความรุนแรง		รวมทั้งหมด
		มาก	ปานกลาง	
จังหวัดลพบุรี		๑๔๖,๗๓๗	๙๑๘,๓๕๐	๑,๐๖๕,๐๘๗
เมืองลพบุรี	เขาพระงาม	๔๙๙	๓,๗๗๓	๔,๒๗๒
	เขาสายอด	๒๐๖	๔๑๗	๖๒๓
	โคกตูม	๑๕,๕๒๗	๓๙,๙๗๖	๕๕,๕๐๓
	ถนนใหญ่	-	๒๑๐	๒๑๐
	ท่าแค	๓๑๒	-	-
	ท่าศาลา	-	๙๐	-
	นิคมสร้างตนเอง	๑,๔๔๗	๖,๙๙๕	๘,๔๔๒
รวม		๑๗,๙๙๑	๕๔,๐๕๓	๗๒,๐๔๔
โคกสำโรง	เกาะแก้ว	๙๕	๑๐,๑๘๕	๑๐,๒๘๐
	คลองเกตุ	๓,๖๘๙	๑๓,๑๘๗	๑๖,๘๗๖
	ดงมะรุ้ม	๒,๙๗๓	๑๖,๐๑๔	๑๘,๙๘๗
	เพนียด	๑,๒๒๗	๒,๘๖๐	๔,๐๘๗
	วังขอนขว้าง	-	๑,๕๙๐	๑,๕๙๐
	วังจั่น	-	๑,๑๔๕	๑,๑๔๕
	วังเพลิง	๒,๘๒๘	๒๗,๙๒๒	๓๐,๗๕๐
	สะแกราบ	-	๓,๒๔๖	๓,๒๔๖
	หนองแขม	-	๔,๙๓๘	๔,๙๓๘
	หลุมข้าว	-	๑,๗๑๖	๑,๗๑๖
	ห้วยโป่ง	๒,๔๗๕	๑๓,๐๓๕	๑๕,๕๑๐
รวม		๑๓,๒๘๗	๙๕,๘๓๘	๑๐๙,๑๒๕
ชัยบาดาล	เกาะรัง	๒,๓๗๙	๑๔,๕๒๐	๑๖,๘๙๙
	เขาแหลม	๕๙๓	๑,๙๙๖	๒,๕๘๙
	ชัยนารายณ์	๑,๑๓๖	๖,๕๒๙	๗,๖๖๕
	ชัยบาดาล	๑,๓๔๓	๕,๖๒๓	๖,๙๖๖
	ชัยตะเคียน	๑,๙๖๕	๒๒,๖๔๔	๒๔,๖๐๙
	ท่าดินดำ	๔,๒๙๓	๑๒,๔๙๔	๑๖,๗๘๗
	ท่ามะนาว	๕๙๕	๒,๔๑๒	๓,๐๐๗
	นาโสม	๒๕๙	๑๒,๕๕๐	๑๒,๘๐๙
	นิคมลำนารายณ์	๒,๖๕๕	๑๗,๐๙๙	๑๙,๗๕๔
	บัวชุม	๙,๔๐๓	๑๙,๒๗๐	๒๘,๖๗๓

อำเภอ	ตำบล	ระดับความรุนแรง		รวมทั้งหมด
		มาก	ปานกลาง	
ชัยบาดาล	บ้านใหม่สามัคคี	๓,๐๒๕	๒๑,๕๖๔	๒๔,๕๘๙
	ม่วงค่อม	๓๓๙	๒,๔๗๘	๒,๘๑๗
	ลำনারายณ์	-	๒,๑๔๐	๒,๑๔๐
	ศิลาทิพย์	๔,๕๙๔	๑๙,๙๐๓	๒๔,๔๙๗
	หนองยายโฒ๊ะ	๓,๖๗๔	๑๒,๒๕๖	๑๕,๙๓๐
	ห้วยหิน	๙๖๙	๖,๑๓๑	๗,๑๐๐
รวม		๓๗,๒๒๒	๑๗๙,๖๔๙	๒๑๖,๘๗๑
บ้านหมี่	ซอนม่วง	๑,๖๙๙	๕,๐๔๑	๖,๗๔๐
	ดงพลับ	-	๑,๙๖๔	๑,๙๖๔
	ดอนดิ่ง	-	๑,๒๗๕	๑,๒๗๕
	หนองกระเปียน	-	๒๘๘	๒๘๘
	หนองเมือง	-	๑,๑๒๔	๑,๑๒๔
รวม		๑,๖๙๙	๙,๖๙๒	๑๑,๓๙๑
พัฒนานิคม	โคกสูง	๑๘๐	๓,๑๑๕	๓,๒๙๕
	ช่องสาริกา	๔,๓๕๗	๒๖,๐๒๒	๓๐,๓๗๙
	ซอนน้อย	๑๐๔	๖,๑๖๖	๖,๒๗๐
	ดีลัง	๑๖,๒๗๔	๙,๗๕๙	๒๖,๐๓๓
	น้ำสุค	-	๑๒,๗๓๕	๑๒,๗๓๕
	พัฒนานิคม	๗๖๔	๑๗,๙๕๘	๑๘,๗๒๒
	มะนาวหวาน	-	๘,๒๔๐	๘,๒๔๐
	หนองบัว	๑๓๐	๙,๔๗๑	๙,๖๐๑
	ห้วยขุนราม	๒,๗๗๙	๒๒,๐๑๖	๒๔,๗๙๕
รวม		๒๔,๕๘๘	๑๑๕,๔๘๒	๑๔๐,๐๗๐
ท่าหลวง	แก่งผักกูด	๓,๖๗๐	๕,๓๙๓	๙,๐๖๓
	ซับจำปา	๕๓๘	๑๕,๔๗๕	๑๖,๐๑๓
	ทะเลวังวัด	-	๘,๓๗๒	๘,๓๗๒
	ท่าหลวง	๑,๒๗๒	๓๗,๖๗๑	๓๘,๙๔๓
	หนองผักแว่น	๒๑๕	๑๘,๑๔๙	๑๘,๓๖๔
	หัวลำ	๓,๔๑๕	๒๓,๕๑๔	๒๖,๙๒๙
รวม		๙,๑๑๐	๑๐๘,๕๗๔	๑๑๗,๖๘๔
สระโบสถ์	นิยมชัย	๑,๙๙๖	๒๖,๗๙๙	๒๘,๗๙๕
	มหาโพธิ์	๑,๐๕๘	๗,๓๖๒	๘,๔๒๐
	สระโบสถ์	๕๖๗	๑๐,๑๗๓	๑๐,๗๔๐
	ห้วยใหญ่	-	๗๘๒	๗๘๒
รวม		๓,๖๒๑	๔๕,๑๑๖	๔๘,๗๓๗
โคกเจริญ	โคกเจริญ	๘๖๖	๑๘,๙๓๑	๑๙,๗๙๗
	โคกแสมสาร	๖๕๙	๑๒,๕๔๗	๑๓,๒๐๖
	ยางราก	๑,๐๔๙	๒๑,๘๙๔	๒๒,๙๔๓

อำเภอ	ตำบล	ระดับความรุนแรง		รวมทั้งหมด
		มาก	ปานกลาง	
โคกเจริญ	วังทอง	๔,๙๖๗	๒๔,๔๓๘	๒๙,๔๐๕
	หนองมะค่า	๘,๐๓๑	๒๖,๙๕๒	๓๔,๙๘๓
รวม		๑๕,๕๙๘	๑๐๔,๓๙๐	๑๒๐,๙๘๘
ลำสนธิ	กุดตาเพชร	-	๑๕,๓๖๔	๑๕,๓๖๔
	เขาน้อย	๒,๓๘๖	๑๔,๙๗๒	๑๗,๓๕๘
	เขารวก	๓,๑๓๕	๑๓,๕๒๒	๑๖,๖๕๗
	ชัยสมบุญ	๒,๙๕๐	๒๑,๔๒๖	๒๔,๓๗๖
	ลำสนธิ	-	๕,๔๕๖	๕,๔๕๖
	หนองรี	๑,๐๘๑	๑๗,๒๔๓	๑๘,๓๒๔
รวม		๙,๕๕๒	๘๗,๙๘๓	๙๗,๕๓๕
หนองม่วง	ขอนแก่น	-	๓๒,๘๖๔	๓๒,๘๖๔
	ขอนแก่น	๑,๕๐๒	๑๔,๙๑๔	๑๖,๔๑๖
	ดงดินแดง	๔๗๖	๓๒,๐๑๐	๓๒,๔๘๖
	บ่อทอง	๖,๓๖๐	๑๓,๓๘๓	๑๙,๗๔๓
	ยางโทน	-	๑๖,๕๒๕	๑๖,๕๒๕
รวม		๑๔,๐๙๕	๑๑๗,๑๗๑	๑๓๑,๒๖๖

ที่มา : การป้องกันและบรรเทาสาธารณภัยด้านการเกษตร ในช่วงฤดูฝน ปี ๒๕๖๗ กระทรวงเกษตรและสหกรณ์

๖.๑.๑ พื้นที่ที่มีโอกาสเกิดน้ำท่วมในพื้นที่ทำการเกษตร ปี ๒๕๖๗

จังหวัดลพบุรีมีพื้นที่ที่มีโอกาสเกิดน้ำท่วมในพื้นที่ทำการเกษตร ๖ อำเภอ ๖๔ ตำบล พื้นที่รวมทั้งหมด ๑๓๔,๘๑๘ ไร่ ดังนี้

อำเภอ	ตำบล	ระดับความรุนแรง		รวมทั้งหมด
		ปานกลาง	มาก	
จังหวัดลพบุรี		๑๓๔,๘๑๘	-	๑๓๔,๘๑๘
โคกสำโรง	เกาะแก้ว	๑,๓๙๙	-	๑,๓๙๙
	โคกสำโรง	๙๖๒	-	๙๖๒
	ถลุงเหล็ก	๑,๐๖๙	-	๑,๐๖๙
	วังจั่น	๑,๗๙๖	-	๑,๗๙๖
	สะแกราบ	๗๕๘	-	๗๕๘
	หนองแขม	๖	-	๖
	หลุมข้าว	๒,๙๙๕	-	๒,๙๙๕
	ห้วยโป่ง	๑๗๐	-	๑๗๐
รวม		๙,๑๕๕	-	๙,๑๕๕
ชัยบาดาล	เกาะรัง	๑,๓๔๘	-	๑,๓๔๘
	ท่าดินดำ	๑๙	-	๑๙
	ท่ามะนาว	๒๓๘	-	๒๓๘
	นิคมลำนารายณ์	๕๔๘	-	๕๔๘
	บัวชุม	๘๐๙	-	๘๐๙

อำเภอ	ตำบล	ระดับความรุนแรง		รวมทั้งหมด
		ปานกลาง	มาก	
ชัยบาดาล	ลำনারายณ์	๓๙๕	-	๓๙๕
รวม		๓,๓๕๗	-	๓,๓๕๗
ท่าม่วง	เขาสมอคอน	๗,๘๒๕	-	๗,๘๒๕
	โคกสลุด	๒,๖๐๗	-	๒,๖๐๗
	ท่าม่วง	๑,๓๒๓	-	๑,๓๒๓
	บางคู	๒,๐๕๒	-	๒,๐๕๒
	บางงา	๖,๓๕๐	-	๖,๓๕๐
	บางลี่	๔,๓๐๙	-	๔,๓๐๙
	โพนตลาดแก้ว	๔,๒๑๐	-	๔,๒๑๐
	มุขลินี	๓,๘๕๔	-	๓,๘๕๔
	ลาดสำลี	๔,๔๑๔	-	๔,๔๑๔
	หัวสำโรง	๑,๓๕๒	-	๑,๓๕๒
รวม		๓๘,๒๙๖	-	๓๘,๒๙๖
บ้านหมี่	ดงพลับ	๒,๐๔๓	-	๒,๐๔๓
	บางกะพี้	๒,๑๙๘	-	๒,๑๙๘
	บางขาม	๓,๖๗๐	-	๓,๖๗๐
	บางพึ่ง	๓๓๗	-	๓๓๗
	บ้านกล้วย	๒,๐๖๖	-	๒,๐๖๖
	บ้านชี	๒,๐๐๘	-	๒,๐๐๘
	บ้านทราย	๓,๑๗๗	-	๓,๑๗๗
	ไผ่ใหญ่	๒,๐๑๗	-	๒,๐๑๗
	พุดา	๔,๘๐๓	-	๔,๘๐๓
	โพนทอง	๑๙๓	-	๑๙๓
	มหาสอน	๑,๐๙๔	-	๑,๐๙๔
	สนามแจง	๑๔๗	-	๑๔๗
	สายห้วยแก้ว	๘๒๐	-	๘๒๐
	หนองกระเปียน	๑,๓๐๔	-	๑,๓๐๔
	หนองเต่า	๔๘๔	-	๔๘๔
	หนองทรายขาว	๗,๐๘๖	-	๗,๐๘๖
	หนองเมือง	๑๐,๗๑๘	-	๑๐,๗๑๘
	หินปัก	๓,๓๕๕	-	๓,๓๕๕
รวม		๔๗,๕๒๐	-	๔๗,๕๒๐
เมืองลพบุรี	ถนนใหญ่	๑๔๒	-	๑๔๒
	ทะเลชุบศร	๒๒	-	๒๒
	ท่าแค	๔๖	-	๔๖
	ท้ายตลาด	๒,๙๕๔	-	๒,๙๕๔
	บางขันหมาก	๖,๕๕๙	-	๖,๕๕๙

ที่มา : การป้องกันและบรรเทาสาธารณภัยด้านการเกษตร ในช่วงฤดูฝน ปี ๒๕๖๗ กระทรวงเกษตรและสหกรณ์

อำเภอ	ตำบล	ระดับความรุนแรง		รวมทั้งหมด
		ปานกลาง	มาก	
เมืองลพบุรี	บ้านข่อย	๑,๙๑๖	-	๑,๙๑๖
	ป่าตาล	๑๒	-	๑๒
	พรหมมาستر	๒๙๙	-	๒๙๙
	โพธิ์เก้าต้น	๕๔๑	-	๕๔๑
	โพธิ์ตรุ	๒,๕๘๙	-	๒,๕๘๙
	สีคอง	๓,๔๗๗	-	๓,๔๗๗
รวม		๓๖,๒๕๙	-	๓๖,๒๕๙
สระโบสถ์	ทุ่งท่าช้าง	๑๙๑	-	๑๙๑
	สระโบสถ์	๑๕	-	๑๕
	ห้วยใหญ่	๒๕	-	๒๕
รวม		๒๓๑	-	๒๓๑

ที่มา : การป้องกันและบรรเทาสาธารณภัยด้านการเกษตร ในช่วงฤดูฝน ปี ๒๕๖๗ กระทรวงเกษตรและสหกรณ์

๖.๒ ผลการเฝ้าระวังโรคและแมลงศัตรูสำคัญ

๖.๒.๑ ด้านพืช (ศัตรูพืช/โรคระบาด)

- ไม่พบการระบาดในพื้นที่จังหวัดลพบุรี

๖.๒.๒ ด้านปศุสัตว์ (โรคระบาด/การฉีดวัคซีนโรคพิษสุนัขบ้า)

๑) โรคปากและเท้าเปื่อย

- ไม่พบการระบาดในพื้นที่จังหวัดลพบุรี

๒) โรคเฮโมรายิกเซพติซีเมีย หรือ “โรคคอบวม”

- ไม่พบการระบาดในพื้นที่จังหวัดลพบุรี

๖.๒.๓ ด้านประมง (โรคระบาด)

- ไม่พบการระบาดในพื้นที่จังหวัดลพบุรี

๖.๓ การช่วยเหลือตามระเบียบกระทรวงการคลังฯ

- ไม่มี

๗. ปัญหา/ข้อเรียกร้องที่เกิดขึ้นในจังหวัด/แนวทางแก้ไข (ใคร ได้รับผลกระทบ/เดือดร้อนอย่างไร เมื่อใด มีข้อเสนอให้รัฐแก้ไขปัญหาอย่างไร ได้ปฏิบัติการไปแล้วอย่างไร ผลเป็นอย่างไร มีข้อเสนอการแก้ไขปัญหาให้หมดสิ้นไปอย่างไร)

- ไม่มี

๘. ปัญหาอุปสรรค/ความเสี่ยง/ความท้าทาย ต่อการปฏิบัติราชการด้านการเกษตรของจังหวัด และข้อเสนอวิธีการลดความเสี่ยง (ระบบการบริหารงานภายในจังหวัด/การบริหารงบประมาณของหน่วยงานในสังกัดกระทรวงเกษตรและสหกรณ์/บุคลากร/ข้อจำกัดด้านสภาพพื้นที่และสังคมวัฒนธรรม)

ข้อมูลจุดดูงาน

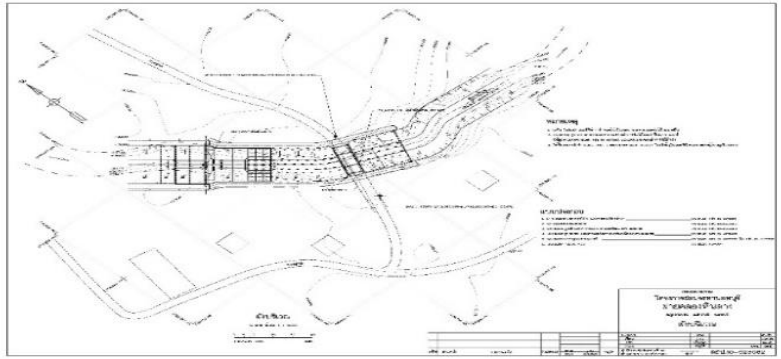
จุดที่ ๑

ประเด็น	รายละเอียด
๑. กรม/หน่วยงาน/จังหวัดผู้รับผิดชอบ	โครงการชลประทานลพบุรี
๒. ชื่อจุดดูงาน/ที่ตั้ง	โครงการพัฒนาโครงสร้างพื้นฐานรองรับการยกระดับภาคเกษตร กิจกรรม ก่อสร้างฝายคลองหินกลาง ตำบลกุดตาเพชร อำเภอลำสนธิ จังหวัดลพบุรี
๓. ผู้นำเสนอข้อมูลจุดดูงานในวันตรวจราชการ (ชื่อ/ตำแหน่ง/เบอร์โทรศัพท์)	นายนรินทร์ นิมิวิญญา ผู้อำนวยการโครงการชลประทานลพบุรี เบอร์โทร ๐๘๔-๖๒๘๒๒๘๘
๔. ประวัติความเป็นมาของจุดดูงานโดยสังเขป	เดิมเป็นทางข้ามคลองหินกลางที่ก่อสร้างโดย อบต.กุดตาเพชร เนื่องจากปริมาณน้ำในคลองหินกลางมีปริมาณมากในช่วงฤดูฝน ทำให้ทางข้ามได้รับความเสียหายราษฎรไม่สามารถสัญจรได้และในฤดูแล้งไม่สามารถเก็บกักน้ำได้ ทางกรมชลประทานจะปรับปรุงอาคารดังกล่าวเป็นฝายเพื่อกักเก็บน้ำพร้อม คันกันน้ำและสะพานและขุดลอกคลองหินกลาง
๕. สอดคล้องกับนโยบายกระทรวงเกษตรและสหกรณ์ เรื่อง..	การจัดการแหล่งน้ำเพื่อการเกษตร
๖. สอดคล้องกับทิศทางการพัฒนาภาค	แนวทางการพัฒนาที่ ๖ พื้นฟูทรัพยากรธรรมชาติและแก้ไขปัญหาสิ่งแวดล้อม
๗. กิจกรรมที่เป็นจุดเด่นของจุดดูงาน	ก่อสร้างฝายคลองหินกลาง ตำบลกุดตาเพชร อำเภอลำสนธิ จังหวัดลพบุรี พื้นที่รับประโยชน์ ๘๐๐ ไร่
๘. ความสำเร็จของจุดดูงาน (จำนวนสมาชิก, รายได้ของสมาชิก, ปริมาณผลผลิต, ปริมาณการส่งออก, คู่ค้า ฯลฯ)	แหล่งน้ำในพื้นที่ได้รับการพัฒนา จำนวน ๑ แห่ง ประชาชนได้รับประโยชน์ ๗๐ ครัวเรือน โดยมีปริมาณน้ำสำหรับกักเก็บไว้ใช้ทำการเกษตรเพิ่มขึ้น ๕๐,๐๐๐ ลบ.ม. ทำให้สามารถเพิ่มผลผลิตทางการเกษตร และส่งผลให้เกษตรกรมีรายได้เพิ่มขึ้นและมีคุณภาพชีวิตที่ดีขึ้น
๙. การสนับสนุน โดย กรม/สำนักงานจาก กษ. (งบประมาณ/ปัจจัยการผลิต/ฝึกอบรม/การตลาด/ฯลฯ)	กลุ่มจังหวัดภาคกลางตอนบน งบประมาณ ๓๐,๐๐๐,๐๐๐ บาท
๑๐. แผนการดำเนินงานในอนาคต	จัดตั้งกลุ่มผู้ใช้น้ำฝายคลองหินกลาง เพื่อบริหารโครงการและจัดสรรน้ำเพื่อการเกษตร และอุปโภคบริโภคต่อไป

ประเด็น

รายละเอียด

๑๑. ภาพกิจกรรมประกอบ



(ลงชื่อ).....เหมวิช ชินวงศ์..... ผู้ประสานงาน
 (นายเหมวิช ชินวงศ์)
 ตำแหน่ง หัวหน้าฝ่ายจัดสรรน้ำและปรับปรุงระบบชลประทาน
 โครงการชลประทานลพบุรี
 หมายเลขโทรศัพท์ ๐๙๒-๕๒๔๗๔๔๗

จุดที่ ๒

ประเด็น	รายละเอียด
๑. ชื่อหน่วยงานผู้รับผิดชอบ	กรมส่งเสริมการเกษตร/สำนักงานเกษตรจังหวัดลพบุรี/สำนักงานเกษตรอำเภอบ้านหมี่/จังหวัดลพบุรี
๒. ชื่อจุดดูงาน/ที่ตั้ง	ไร่ไพวัลย์ กล้วยหอม ที่ตั้ง เลขที่ ๒๔๐ หมู่ที่ ๔ บ้านชอนกาเหว่า ตำบลชอนม่วง อำเภอบ้านหมี่ จังหวัดลพบุรี รหัสไปรษณีย์ ๑๕๑๑๐
๓. ประวัติความเป็นมาของจุดดูงานโดยสังเขป	จุดเริ่มต้นเกิดจาก นายไพวัลย์ แจ่มแจ้ง ได้ปรับแนวคิดการทำเกษตรจากการเกษตรเชิงเดี่ยว แล้วประสบปัญหาหาราคาตกต่ำ มีต้นทุนการผลิตสูง และไม่มีอำนาจในการต่อรองราคาสินค้า จึงต้องการปรับเปลี่ยนวิธีการทำเกษตร ที่ต้องการเป็นศูนย์เรียนรู้ด้านการทำการเกษตร เป็นต้นแบบและเป็นตัวอย่าง ให้เกษตรกรหันมาเรียนรู้และทำนาปลูกข้าวอย่างเดียวมาปลูกพืชทางเลือกที่มีตลาดรองรับแน่นอนและเป็นพืชที่สามารถปลูกในพื้นที่อำเภอบ้านหมี่ ได้ตลอดปี จึงตัดสินใจปลูกกล้วยหอมเขียวคาเวนดิช ในพื้นที่อำเภอบ้านหมี่ ซึ่งเป็นแห่งแรกของจังหวัดลพบุรี มีคุณสมบัติ ให้แป้งและน้ำตาลน้อย รสชาติเป็นที่ถูกปากของผู้บริโภค ข้อดีคือมีความต้านทานต่อโรคและทนแล้งได้ดีกว่า และมีคุณค่าทางโภชนาการสูง ปลูกและดูแลรักษาง่าย เก็บเกี่ยวได้ตลอดทั้งปี โดยมีแรงขับเคลื่อนจากหน่วยงานภาครัฐ ชุมชน ภาคเอกชนและสถาบันการศึกษา ที่สนับสนุนความรู้และปัจจัยการผลิต ในการเริ่มต้นปลูก หากนึกถึงกล้วยหอมเขียวคาเวนดิช ต้องนึกถึงสวนไพวัลย์ ลพบุรี เป็นแห่งแรก จึงตั้งชื่อแบรนด์ว่า “ไร่ไพวัลย์ กล้วยหอมลพบุรี”
๔. สอดคล้องกับนโยบายกระทรวงเกษตรและสหกรณ์ (ตามประเด็นตรวจราชการสำคัญหรือแปลงมูลค่าสูง) ประเด็น	<ul style="list-style-type: none"> - ยกระดับคุณภาพมาตรฐานสินค้าเกษตร - ส่งเสริมการใช้เครื่องจักรกลทางการเกษตร - สร้างมูลค่าเพิ่มจากวัสดุเหลือใช้ทางการเกษตร
๕. สอดคล้องกับทิศทางการพัฒนาภาค เรื่อง	<p>พัฒนาภาค : เศรษฐกิจรายสาขา ภาคเกษตร</p> <p>ประเด็นยุทธศาสตร์ที่ ๑ พัฒนาการตลาด ระบบ Logistics และการผลิตอาหารปลอดภัย</p> <p>ประเด็นยุทธศาสตร์ที่ ๒ สร้างมูลค่าเพิ่มทางการท่องเที่ยวจากฐานความรู้ทางประวัติศาสตร์ วัฒนธรรม และภูมิปัญญาท้องถิ่น</p> <p>แผนกลุ่มจังหวัดภาคกลางตอนบน</p> <p>ประเด็นการพัฒนาที่ ๑ เพิ่มความสามารถในการผลิตอาหารปลอดภัยยกระดับผู้ประกอบการ SME ทั้งภาคเกษตรอุตสาหกรรม เพื่อรองรับเศรษฐกิจ ๔.๐</p>
๖. กิจกรรมที่เป็นจุดเด่นของจุดดูงาน	<p>๑. กิจกรรมการปลูกกล้วย ได้แก่ การเตรียมพันธุ์ พันธุ์กล้วยหอมคาเวนดิช สายพันธุ์อิสราเอล การปลูก การจัดการต้นกล้วยเพื่อควบคุมผลผลิต การห่อผล เพื่อประคองทรงของกล้วยและรักษาความสวยของผิวกล้วยหอม การเก็บเกี่ยวและเคลื่อนย้ายผลผลิต การบ่มและยืดอายุกล้วยโดยการควบคุมอุณหภูมิในห้องเย็น และการบรรจุหีบห่อ</p> <p>๒. การนำเทคโนโลยีมาใช้ได้อย่างเหมาะสมกับพื้นที่และไม่ทำลายสิ่งแวดล้อม ได้แก่</p> <ol style="list-style-type: none"> ๑) การใช้พลังงานสะอาด (โซลาร์เซลล์) กับระบบการทำงานต่าง ๆ <p>ในสวนกล้วย ได้แก่ ระบบน้ำหยด ระบบแอร์ในโรงบ่มกล้วย</p> <ol style="list-style-type: none"> ๒) การใช้เครื่องจักรกลทางการเกษตรเพื่อทดแทนแรงงานคน ได้แก่ การแหกร่องเพื่อปลูกกล้วยทดแทนการขุดหลุม ๓) การนำ BCG Model มาปรับใช้ในกระบวนการผลิต

ประเด็น	รายละเอียด																																																								
	<p>๓. การเพิ่มมูลค่าผลผลิต ได้ร่วมมือกับมหาวิทยาลัยราชภัฏเทพสตรีในการพัฒนาผลิตภัณฑ์จากกล้วยหอมของไร่ไพวัลย์ให้ตรงตามความต้องการของผู้บริโภคและสามารถเข้าถึงได้ทุกเพศทุกวัย วัตถุประสงค์ที่ทางเราใช้ต้องขบอมาก่อนว่าเป็นสินค้าพรีเมียม ไม่ใช่ของตกเกรด สามารถเพิ่มมูลค่าเป็นผลิตภัณฑ์ ได้แก่</p> <ol style="list-style-type: none"> ๑) ผลิตภัณฑ์เพื่อเสริมความงาม (beauty drink) เช่น กล้วยหอมผงชงดื่มสำเร็จรูปผสมคอลลาเจนและวิตามินซี ๒) ผลิตภัณฑ์เพื่อการกีฬา (sport drink) เช่น กล้วยหอมผงชงดื่มสำเร็จรูปเสริมเวย์โปรตีน (รสโกโก้) ๓) กล้วยหอมพรีซดราย ๔) กล้วยหอมทอดสุญญากาศ <p>๔. การนำของเหลือในแปลงมาสร้างมูลค่าเพิ่ม นอกจากจะเพิ่มมูลค่าผลผลิตแล้ว ยังมีแนวคิดที่จะนำส่วนต่างๆ จากต้นกล้วยมาทำให้เกิดประโยชน์อย่างอื่น เช่น การนำต้นกล้วย ใบกล้วย กาบกล้วยแห้ง มาขึ้นรูปเป็นถุง/กล่องบรรจุภัณฑ์ผลผลิต เช่น ถุง จาน ชาม โดยเชื่อมโยงการเรียนรู้และการแปรรูปส่วนที่เหลือใช้จากแปลงกับศูนย์เรียนรู้การเพิ่มประสิทธิภาพการผลิตสินค้าเกษตร (ศพก.) อำเภอเมืองลพบุรี รวมถึงการนำถุงห่อผลผลิตกล้วยในแปลง มาหมუნเวียนใช้ซ้ำ เพื่อลดขยะ ลดต้นทุนการผลิตและเป็นมิตรกับสิ่งแวดล้อม (Zero waste) อีกด้วย</p>																																																								
<p>๗. ความสำเร็จของจุดดูงาน (จำนวนสมาชิก, รายได้ของสมาชิก, ปริมาณผลผลิต, ปริมาณการส่งออก, คู่ค้า ฯลฯ)</p>	<p>๑. ผลผลิตต่อไร่ ผลผลิตต่อไร่จากสวนกล้วยหอมไร่ไพวัลย์ เกินค่าเฉลี่ยของประเทศ โดยได้ผลผลิต ๓๒,๐๐๐ กิโลกรัม/ไร่ ซึ่งค่าเฉลี่ยของประเทศไทยอยู่ที่ ๑๘,๐๐๐ กิโลกรัม/ไร่</p> <p>๒. ต้นทุนการผลิตกล้วยหอม (บาท/ไร่)</p> <table border="1" data-bbox="533 1323 1530 1933"> <thead> <tr> <th>ที่</th> <th>รายการ</th> <th>ค่าใช้จ่าย (บาท)</th> <th>หมายเหตุ</th> </tr> </thead> <tbody> <tr> <td>๑</td> <td>ไถดะ</td> <td>๓๐๐</td> <td>มีรถไถเอง</td> </tr> <tr> <td>๒</td> <td>ไถแปร</td> <td>๓๐๐</td> <td>มีรถไถเอง</td> </tr> <tr> <td>๓</td> <td>ขุดหลุม</td> <td>๓,๐๐๐</td> <td>มีเครื่องจักรกลเอง</td> </tr> <tr> <td>๔</td> <td>ค่าต้นพันธุ์ (ต้นเพาะเลี้ยงเนื้อเยื่อ)</td> <td>๒๖,๕๐๐</td> <td>๕๓๐ ต้นต่อไร่</td> </tr> <tr> <td>๕</td> <td>ค่าปุ๋ยคอก</td> <td>๔,๓๕๐</td> <td>มูลไก่</td> </tr> <tr> <td>๖</td> <td>ค่าถุงคลุมห่อ</td> <td>๕,๐๐๐</td> <td>โบละ ๕ บาท</td> </tr> <tr> <td>๗</td> <td>ค่าอุปกรณ์ระบบน้ำ</td> <td>๒,๐๐๐</td> <td>เฉพาะสายน้ำหยด</td> </tr> <tr> <td>๘</td> <td>ค่าฟางคลุมดิน</td> <td>๒,๒๐๐</td> <td>๔๐ ฟ่อนต่อไร่</td> </tr> <tr> <td>๙</td> <td>ค่าจ้างรถไถดิน</td> <td>๓๐๐</td> <td>มีรถไถดินเอง</td> </tr> <tr> <td colspan="2">(โดยทั่วไป) ผลผลิตไร่เฉลี่ย</td> <td>๖,๐๐๐</td> <td></td> </tr> <tr> <td colspan="2">ต้นทุน</td> <td>๔๐,๐๕๐</td> <td>คิดเฉพาะรายการที่ซื้อ</td> </tr> <tr> <td colspan="2">ขายผลผลิต</td> <td>๑๒๐,๐๐๐</td> <td>ราคา กก.ละ ๒๐ บาท</td> </tr> <tr> <td colspan="2">กำไร</td> <td>๗๙,๙๕๐</td> <td></td> </tr> </tbody> </table>	ที่	รายการ	ค่าใช้จ่าย (บาท)	หมายเหตุ	๑	ไถดะ	๓๐๐	มีรถไถเอง	๒	ไถแปร	๓๐๐	มีรถไถเอง	๓	ขุดหลุม	๓,๐๐๐	มีเครื่องจักรกลเอง	๔	ค่าต้นพันธุ์ (ต้นเพาะเลี้ยงเนื้อเยื่อ)	๒๖,๕๐๐	๕๓๐ ต้นต่อไร่	๕	ค่าปุ๋ยคอก	๔,๓๕๐	มูลไก่	๖	ค่าถุงคลุมห่อ	๕,๐๐๐	โบละ ๕ บาท	๗	ค่าอุปกรณ์ระบบน้ำ	๒,๐๐๐	เฉพาะสายน้ำหยด	๘	ค่าฟางคลุมดิน	๒,๒๐๐	๔๐ ฟ่อนต่อไร่	๙	ค่าจ้างรถไถดิน	๓๐๐	มีรถไถดินเอง	(โดยทั่วไป) ผลผลิตไร่เฉลี่ย		๖,๐๐๐		ต้นทุน		๔๐,๐๕๐	คิดเฉพาะรายการที่ซื้อ	ขายผลผลิต		๑๒๐,๐๐๐	ราคา กก.ละ ๒๐ บาท	กำไร		๗๙,๙๕๐	
ที่	รายการ	ค่าใช้จ่าย (บาท)	หมายเหตุ																																																						
๑	ไถดะ	๓๐๐	มีรถไถเอง																																																						
๒	ไถแปร	๓๐๐	มีรถไถเอง																																																						
๓	ขุดหลุม	๓,๐๐๐	มีเครื่องจักรกลเอง																																																						
๔	ค่าต้นพันธุ์ (ต้นเพาะเลี้ยงเนื้อเยื่อ)	๒๖,๕๐๐	๕๓๐ ต้นต่อไร่																																																						
๕	ค่าปุ๋ยคอก	๔,๓๕๐	มูลไก่																																																						
๖	ค่าถุงคลุมห่อ	๕,๐๐๐	โบละ ๕ บาท																																																						
๗	ค่าอุปกรณ์ระบบน้ำ	๒,๐๐๐	เฉพาะสายน้ำหยด																																																						
๘	ค่าฟางคลุมดิน	๒,๒๐๐	๔๐ ฟ่อนต่อไร่																																																						
๙	ค่าจ้างรถไถดิน	๓๐๐	มีรถไถดินเอง																																																						
(โดยทั่วไป) ผลผลิตไร่เฉลี่ย		๖,๐๐๐																																																							
ต้นทุน		๔๐,๐๕๐	คิดเฉพาะรายการที่ซื้อ																																																						
ขายผลผลิต		๑๒๐,๐๐๐	ราคา กก.ละ ๒๐ บาท																																																						
กำไร		๗๙,๙๕๐																																																							

ประเด็น	รายละเอียด				
	๓. รายได้ในการผลิตกล้วยหอมคาเวนดิช ๓ ปีซ้อนหลัง (พ.ศ. ๒๕๖๓ - ๒๕๖๕)				
	ที่	รายการ	ปี พ.ศ.		
			๒๕๖๓	๒๕๖๔	๒๕๖๕
	รายได้ (บาท)				
	๑	ขายกล้วยส่งห้าง	๒๑๖,๐๐๐	๒๓๐,๐๐๐	๒๕๐,๐๐๐
	๒	ขายกล้วยหน้าร้าน	๓๐๐,๐๐๐	๔๕๐,๐๐๐	๕๐๐,๐๐๐
	๓	ขายกล้วยแปรรูป	๓๖,๐๐๐	๔๕,๐๐๐	๕๐,๐๐๐
	๔	การฝากบ่มกล้วย	-	๕,๐๐๐	๑๐,๐๐๐
	รวมรายได้ (บาท)		๕๕๒,๐๐๐	๗๓๐,๐๐๐	๘๑๐,๐๐๐
	ค่าใช้จ่าย (บาท)				
	๑	ค่าต้นพันธุ์	-	๑๕๐,๐๐๐	๒๔๐,๐๐๐
	๒	ค่าไถเตรียมดิน	-	๕,๐๐๐	๔,๐๐๐
	๓	ค่าเจาะหลุม	-	๕,๐๐๐	๕,๐๐๐
	๔	ค่าปุ๋ยคอก	๑๐,๐๐๐	๒๐,๐๐๐	๒๐,๐๐๐
	๕	ค่าฟาง, ใบอ้อย	๑๖,๐๐๐	๒๐,๐๐๐	๒๒,๐๐๐
	๖	ค่าถุงคลุมเคลือบกล้วย	-	๔๕,๐๐๐	๗๒,๐๐๐
	๗	ค่าโดรนฉีดชีวภัณฑ์	๕,๐๐๐	๑๐,๐๐๐	๑๐,๐๐๐
	๘	ค่าเจาะบาดาลพร้อมโซล่าเซลล์	-	๑๕๐,๐๐๐	-
	๙	ค่าไฟฟ้า	๖๐,๐๐๐	๗๐,๐๐๐	๘๐,๐๐๐
	๑๐	ค่าเชื้อเพลิง	๑๐,๐๐๐	๑๕,๐๐๐	๑๕,๐๐๐
	๑๑	ค่าแรงปลูก, เก็บ, บ่ม, ออกขาย	๔๕,๐๐๐	๕๘,๐๐๐	๗๓,๐๐๐
	รวมค่าใช้จ่าย (บาท)		๑๔๖,๐๐๐	๕๔๘,๐๐๐	๕๔๑,๐๐๐
	ผลผลิตเฉลี่ยต่อไร่ (กิโลกรัม)		๓๒,๐๐๐	๓๒,๐๐๐	๓๒,๐๐๐
ต้นทุน (บาท)		๑๔๖,๐๐๐	๕๔๘,๐๐๐	๕๔๑,๐๐๐	
รายได้ (บาท)		๕๕๒,๐๐๐	๗๓๐,๐๐๐	๘๑๐,๐๐๐	
กำไรสุทธิ		๔๐๖,๐๐๐	๑๘๒,๐๐๐	๒๖๙,๐๐๐	
หมายเหตุ เก็บเกี่ยวผลผลิตปีละ ๒ ครั้ง					

ประเด็น	รายละเอียด
---------	------------

๔. การนำ BCG Model มาปรับใช้ในกระบวนการผลิต

	ต้นทาง	กลางทาง	ปลายทาง	เป้าหมาย
 B เศรษฐกิจชีวภาพ (Bioeconomy)	<ul style="list-style-type: none"> - ใช้ต้นพันธุ์กล้วยหอมที่ได้จากการเพาะเลี้ยงเนื้อเยื่อ - ปรับระยะการปลูกระหว่างต้นให้เป็น ๓ x ๓ เมตร ปลูกในหลุมๆ ละ ๓ ต้น - การตรวจวิเคราะห์ดิน 	<ul style="list-style-type: none"> - การสร้างแบรนด์ - การกรมารูป - การพัฒนารูปแบบของผลิตภัณฑ์ - การจัดการคัมภีร์เพื่อควบคุมการผลิต - การติดตั้งปลั๊กอิน - การโยงเชือกระหว่างต้นกล้วย - การทอด 	<ul style="list-style-type: none"> - มีการจำหน่ายต้นพันธุ์กล้วยหอมคาเวนดิช กล้วยหอมผลสด และผลิตภัณฑ์แปรรูป ผ่านช่องทางต่างๆ ดังนี้ ๑) ตลาดโมเดิร์นเทรด (Top Supermarket) ๒) ตลาดนัดในท้องถิ่น (ตลาดนัดชุมชนในอำเภอเมืองลพบุรี) ๓) ตลาดออนไลน์ผ่านทางไลน์แมน ๔) ตลาดหน้าสวน ๕) ตลาดส่งออก (จีน) 	<ul style="list-style-type: none"> - สร้างเครือข่ายเกษตรกรผู้กล้วยหอม - เป็นแหล่งรวบรวมผลผลิตหอมจากเครือข่าย เพื่อสร้างรายได้ให้กับเครือข่าย - เป็นแหล่งเรียนรู้เกี่ยวกับทางด้านบริหารจัดการเกษตรกรรมครบวงจร - ภาครัฐควรมีรายได้เพิ่มขึ้น การขายกล้วย
 C เศรษฐกิจหมุนเวียน (Circular Economy)	<ul style="list-style-type: none"> - การใส่ถุงปุ๋ยอินทรีย์ในร่องต้นกล้วย 	<ul style="list-style-type: none"> - การใช้กล้วยคั้นคั้นในแปลงปลูก - การนำถุงพลาสติกมาใช้ซ้ำ 	การทำบรรจุภัณฑ์จากใบกล้วย และกาบกล้วย 	“เกษตรกร มีรอยยิ้ม” 
 G เศรษฐกิจสีเขียว (Green Economy)	<ul style="list-style-type: none"> - ไม่ใช้สารเคมีในกระบวนการเพาะปลูก - การไถพรวนระหว่างแถวในแปลงปลูก - การป้องกันกำจัดศัตรูพืชโดยชีววิธี - การใช้น้ำหมักชีวภาพที่ผลิตเอง - สลับกับการใช้ปุ๋ยคอก - การใช้สารชีวภัณฑ์ (ไทรโคเดอร์มา บิวเวอเรีย) 	<ul style="list-style-type: none"> - การใช้พลังงานสะอาดในกระบวนการผลิต - การมีกระบวนการผลิตตามมาตรฐาน GMP 	<ul style="list-style-type: none"> - การรับรองมาตรฐาน SDGSPGS - การรับรองมาตรฐาน GAP - เป็นแหล่งศึกษาดูงาน และแหล่งท่องเที่ยวเชิงเกษตร 	

๕. การสร้างแบรนด์ ตราสัญลักษณ์และโลโก้

กล้วยหอมเขียวคาเวนดิช ของไร่ไพล์ กล้วยหอมลพบุรี มีการพัฒนาสินค้าและสร้างแบรนด์หรือตราสินค้า คือ “ไร่ไพล์ กล้วยหอมลพบุรี” มีการจดทะเบียนวิสาหกิจชุมชน ชื่อ วิสาหกิจชุมชนกล้วยหอมลพบุรี มีชื่อสินค้า ที่เป็นเอกลักษณ์ โดยออกแบบโลโก้เป็นรูปวงกลม ภายในวงกลมเป็นรูปลิง ซึ่งเป็นอัตลักษณ์ ของจังหวัดลพบุรี รูปกล้วยหอมสีเหลืองทอง และมีชื่อไร่บ่งบอกสถานที่ในการผลิตและเป็นอัตลักษณ์



แสดงการสร้างแบรนด์ของเกษตรกร

๖. การตลาด มีการจำหน่ายต้นพันธุ์กล้วยหอมคาเวนดิช กล้วยหอมผลสด และผลิตภัณฑ์แปรรูป ผ่านช่องทางต่างๆ ดังนี้

- ตลาดโมเดิร์นเทรด (Top Supermarket)
- ตลาดนัดในท้องถิ่น (ตลาดนัดชุมชนในอำเภอเมืองลพบุรี)
- ตลาดออนไลน์ผ่านทางไลน์แมน
- ตลาดหน้าสวน
- ตลาดส่งออก (จีน)

อีกทั้งมีการประชาสัมพันธ์ผ่านวารสารการเกษตร, Facebook : สำนักงานเกษตรอำเภอบ้านหมี่, Facebook : สำนักงานเกษตรจังหวัดลพบุรี, Facebook : ไร่ไพล์ กล้วยหอมลพบุรี Line : ไร่ไพล์ กล้วยหอมลพบุรี

ประเด็น	รายละเอียด
	<p>๗. การพัฒนาคุณภาพมาตรฐาน ไร่ไพล์ได้รับการพัฒนาความรู้และมีระบบการจัดการที่ดีตั้งแต่ปลูกจนถึงการเก็บเกี่ยว โดยได้รับการรับรองมาตรฐาน GAP สำหรับพืชอาหาร จากกรมวิชาการเกษตร</p> <p>๘. เป็นแหล่งให้ความรู้ในการศึกษาดูงานแก่ผู้ที่สนใจ และเป็นการท่องเที่ยวเชิงเกษตร</p> <p>๙. นายไพล์ แจ่มแจ้ง ได้รับการคัดเลือกให้เป็นเกษตรกรดีเด่น (สาขาอาชีพทำสวน) ระดับเขตประจำปี ๒๕๖๖ (รางวัลที่ ๓ ระดับประเทศ)</p>
<p>๘. การสนับสนุน โดย กรม/สำนักงาน จาก กษ. (งบประมาณ/ปัจจัยการผลิต/ฝึกอบรม/การตลาด/ ฯลฯ)</p>	<p>- งบประมาณจากกรมส่งเสริมการเกษตร โครงการส่งเสริมการท่องเที่ยวชุมชน กิจกรรมส่งเสริมและพัฒนาแหล่งท่องเที่ยววิถีเกษตร ปี ๒๕๖๖</p> <p>โดยการอบรมและพัฒนาศักยภาพสมาชิกวิสาหกิจชุมชน และสนับสนุนป้ายประชาสัมพันธ์ พร้อมปรับภูมิทัศน์จุดถ่ายภาพ</p>
<p>๙. แผนการดำเนินงานในอนาคต</p>	<p>๑. ขยายเครือข่ายการปลูกกล้วยหอมคาเวนดิชของอำเภอบ้านหมี่ และอำเภอลำลูกกา จากวิสาหกิจชุมชนกล้วยหอมลพบุรี โดยปัจจุบันมีสมาชิกจำนวน ๑๐ ราย เพื่อส่งเสริมและพัฒนาสมาชิกให้มีอาชีพและสร้างรายได้ มีอำนาจการต่อรองราคาผลผลิตให้กับสมาชิกกลุ่ม รวมทั้งแนะนำกระบวนการผลิตที่สามารถลดต้นทุนและเพิ่มคุณภาพผลผลิต การสร้างมูลค่าเพิ่มสินค้า เพื่อช่วยให้สมาชิกมีรายได้เพิ่มขึ้นมีคุณภาพชีวิตที่ดีและมีคุณภาพชีวิตที่ดีขึ้น</p> <p>๒. สามารถจัดระบบการผลิตที่เน้นลดการใช้สารเคมี ทำให้ผลผลิตมีคุณภาพ ไม่มีสารพิษตกค้าง เกิดความปลอดภัยต่อผู้บริโภค</p> <p>๓. การพัฒนาไร่ไพล์ กล้วยหอมลพบุรี ให้เป็นหนึ่งในเส้นทางท่องเที่ยวเชิงเกษตรของจังหวัดลพบุรี</p>
<p>๑๐. ภาพกิจกรรมประกอบ</p>	 

ประเด็น	รายละเอียด
	  

ลงชื่อ) นายสุชาติ กลิ่นทองกลาง ผู้ประสานงาน
 (นายสุชาติ กลิ่นทองกลาง)
 เกษตรจังหวัดลพบุรี

จุดที่ ๓

ประเด็น	รายละเอียด/ข้อมูลที่ใช้นำเสนอในที่ประชุม
๑. กรม/หน่วยงาน/ จังหวัดผู้รับผิดชอบ	กรมส่งเสริมการเกษตร/สำนักงานเกษตรจังหวัดลพบุรี/สำนักงานเกษตรอำเภอลำสนธิ/จังหวัดลพบุรี
๒. ชื่อจุดดูงาน/ที่ตั้ง	นายสุรียา ห่วงถวิล เกษตรกรและบุคคลทางการเกษตรดีเด่นแห่งชาติสาขาอาชีพทำไร่ ปี ๒๕๖๗ (ประธานกลุ่มแปลงใหญ่ข้าวโพดเลี้ยงสัตว์ตำบลเขารวก และประธานวิสาหกิจชุมชนแปลงใหญ่ข้าวโพดเขารวกพัฒนาแก้วไกล) ที่ตั้ง เลขที่ ๑๗๕ หมู่ที่ ๒ ตำบลเขารวก อำเภอลำสนธิ จังหวัดลพบุรี
๓. ประวัติความเป็นมาของจุดดูงานโดยสังเขป	<p>นายสุรียา ห่วงถวิล เมื่อปี ๒๕๕๔ ได้ลาออกจากงานประจำ เพื่อกลับบ้านมาดูแลพ่อ แม่ ซึ่งมีอาชีพหลักคือ การปลูกพืชอุตสาหกรรม ๓ ชนิด ได้แก่ ๑) ข้าวโพดเลี้ยงสัตว์ ๒) มันสำปะหลัง ๓) อ้อยโรงงาน ซึ่งเป็นการทำการเกษตรแบบคนรุ่นเก่าที่ไม่ได้มีการศึกษาหาข้อมูลหรือความรู้เพิ่มเติมและไม่มีการวางแผนในการผลิต โดยจะอาศัยความเคยชิน ความชำนาญ และความตั้งใจในการทำการเกษตรของตนเองเป็นหลัก หลังจากนั้นได้เริ่มต้นจากการศึกษาหาความรู้ทางด้านการเกษตรอย่างจริงจัง โดยเริ่มศึกษาจากคนใกล้ตัวก่อน คือพ่อและ แม่ ที่ประกอบอาชีพทางการเกษตรมากกว่า ๔๐ ปี (เป็นผู้ที่รู้จักปัญหาของพื้นที่และปัญหาในการทำการเกษตรเป็นอย่างดี) หลังจากนั้นก็ทำการศึกษาหาความรู้เพิ่มเติมจากเกษตรกรที่ประสบความสำเร็จในชุมชนเพื่อขอความรู้และแลกเปลี่ยนเรียนรู้ร่วมกัน ซึ่งตนเองคิดว่าความรู้นั้นกับสิ่งที่เจอในพื้นที่จริงอาจจะไม่ได้เหมือนกันทั้งหมด ดังนั้นการเรียนรู้จากผู้มีประสบการณ์และการปฏิบัติงานจริงก็เป็นอีกแหล่งความรู้ที่สามารถหาได้ใกล้ๆ ตัว รวมถึงการเข้าร่วมอบรมสัมมนา ศึกษาดูงาน ร่วมกับหน่วยงานของกระทรวงเกษตรและสหกรณ์ ซึ่งจะเป็นงานด้านวิชาการที่ตนเองจะสามารถนำความรู้มาประยุกต์ใช้ในการประกอบอาชีพของตนเองได้เป็นอย่างดี</p> <p>ปัจจุบัน นายสุรียา ห่วงถวิล ประสบความสำเร็จในการทำการเกษตร โดยได้รับรางวัลเกษตรกรและบุคคลทางการเกษตรดีเด่นแห่งชาติสาขาอาชีพทำไร่ ปี ๒๕๖๗ ซึ่งเป็นเกษตรกรที่เป็นแบบอย่างในการทำการเกษตร และเป็นผู้นำกลุ่มเกษตรกรที่ประสบความสำเร็จในการทำการเกษตรของตนเอง และการบริหารกลุ่มเกษตรกร โดยนายสุรียา ประสบความสำเร็จอย่างมากในการพัฒนาแปลงใหญ่ข้าวโพดเลี้ยงสัตว์ตำบลเขารวก หรือในนามวิสาหกิจชุมชนแปลงใหญ่ข้าวโพดเขารวกพัฒนาแก้วไกล ซึ่งมีศักยภาพที่เป็นจุดดูงานในเรื่องการบริหารจัดการด้านการเกษตรได้เป็นอย่างดี โดยนอกจากข้าวโพดเลี้ยงสัตว์แล้ว ยังมีมันสำปะหลัง และอ้อยโรงงาน ที่สามารถเป็นจุดดูงานได้ด้วย</p>
๔. สอดคล้องกับนโยบายกระทรวงเกษตรและสหกรณ์เรื่อง..	<ul style="list-style-type: none"> - เกษตรแปลงใหญ่ - ส่งเสริมการใช้เครื่องจักรกลการเกษตร - การบริหารจัดการพื้นที่เกษตรกรรม - การลดการเผาในพื้นที่การเกษตร
๕. สอดคล้องกับทิศทางการพัฒนาภาคเรื่อง..	พัฒนาภาค : เศรษฐกิจรายสาขา ภาคเกษตร ประเด็นยุทธศาสตร์ที่ ๑ พัฒนาการตลาด ระบบ Logistics และการผลิต อาหารปลอดภัย
๖. กิจกรรมที่เป็นจุดเด่นของจุดดูงาน	<ol style="list-style-type: none"> ๑. การดำเนินงานในรูปแบบกลุ่มแปลงใหญ่ข้าวโพดเลี้ยงสัตว์ และกลุ่มวิสาหกิจชุมชนแปลงใหญ่ข้าวโพดเขารวกพัฒนาแก้วไกล ๒. การประยุกต์ใช้เครื่องจักรกลทางการเกษตรเพื่อทดแทนแรงงานคน ได้แก่

ประเด็น	รายละเอียด/ข้อมูลที่ใช้นำเสนอในที่ประชุม
	<p>๑) การดัดแปลงเครื่องมือสำหรับเก็บและวางสายน้ำหยดในแปลงปลูก โดยจะมีโรลที่ดัดแปลงขึ้นมา ซึ่งมีค่าใช้จ่ายประมาณ ๑,๕๐๐ บาท/โรล ประกอบด้วย ค่าเหล็ก ๑,๒๐๐ บาท และค่าจ้าง ๓๐๐ บาท ต่อกับเพลท และนำไปต่อพ่วงกับรถแทรกเตอร์อีกทีหนึ่ง โดย ๑ โรลสามารถเก็บสายน้ำหยดได้ ๕ ม้วน หรือความยาวประมาณ ๕ กิโลเมตร การใช้เครื่องมือชนิดนี้สามารถยกออกไปพร้อมกับการวางสายน้ำหยดได้ ๕ ไร่/วัน (มันสำปะหลัง)</p> <p>๒) การดัดแปลงอุปกรณ์ฉีดพ่นสารเคมีที่มีประสิทธิภาพสูง มีการดัดแปลงเครื่องมือเพื่อใช้ในการฉีดพ่นสารเคมี โดยได้นำเครื่องฉีดพ่นสารเคมีและได้ปรับให้มีแรงดันที่เหมาะสม ใช้ปั๊มที่มีขนาดที่เหมาะสม คือแรงดัน ๕ บาร์ ระบบเกียร์ปั๊มหัวฉีดพ่น ๑๒ หัว สามารถฉีดพ่นสารเคมี มีในพืชชนิดต่างๆ เช่น ข้าว ข้าวโพด มันสำปะหลัง เป็นต้น โดยใช้เกวียดแรงดันในระดับที่ต่างกันได้ สามารถปรับระดับหัวฉีดพ่นในซ้าย-ขวาได้ ปรับระดับให้สูง-ต่ำ ขึ้น-ลงได้ ในระดับ ๑.๒๐ เมตร และปรับรัศมีการฉีดพ่นไม่ให้ฟุ้งกระจายไปยังแปลงข้างเคียงได้ เครื่องฉีดพ่นสารเคมีนี้ สามารถต่อพ่วงกับรถแทรกเตอร์หรือรถไถขนาด ๒๕ แรงม้าขึ้นไป เครื่องพ่นสารเคมีที่ได้ดัดแปลง ใช้งบประมาณเครื่องละ ๑๒,๐๐๐ บาท</p> <p>๓) ดัดแปลงอุปกรณ์ต่อพ่วง แต่เดิมนั้นหลังจากปลูกพืชหลักแล้วจะมีการปลูกพืชรองจำพวก ทานตะวัน ปอเทือง งา และพืชตระกูลถั่ว ทำให้เกษตรกรต้องหว่านพืชก่อนแล้วจึงมาไถแปรอีกครั้ง ปัจจุบันได้ดัดแปลงอุปกรณ์ต่อพ่วงเพื่อลดขั้นตอนการปฏิบัติงานลง โดยการติดตั้งเครื่องหว่านเมล็ด ซึ่งสามารถหยอดได้ทั้งเมล็ดทานตะวัน ปอเทือง และถั่วคู่กับผานแปร</p> <p>๓. การนำเทคโนโลยีมาใช้ได้อย่างเหมาะสมกับพื้นที่และไม่ทำลายสิ่งแวดล้อม</p> <p>๑) การใช้ระบบน้ำหยด ได้ผลดังนี้</p> <ul style="list-style-type: none"> - ข้าวโพดข้าวโพดซ้อน ที่ใช้ระบบน้ำหยดทำให้ข้าวโพดเลี้ยงสัตว์มีผลผลิต โดยเฉลี่ย ๖.๖ ตัน/ไร่ ทำให้มีรายได้ต่อไร่เฉลี่ย ๗,๙๒๐ บาท/ไร่ (ข้อมูลปี ๒๕๖๕) - มันสำปะหลัง ที่ใช้ระบบน้ำหยดทำให้มันสำปะหลังให้ผลผลิตเฉลี่ย ๖.๘ ตัน/ไร่ ซึ่งผลผลิตเฉลี่ยสูงกว่าค่าเฉลี่ยของเกษตรกรทั่วไปในพื้นที่ ประมาณ ๓.๓ ตัน/ไร่ (ข้อมูลปี ๒๕๖๕) - อ้อย ที่ใช้ระบบน้ำหยดทำให้อ้อยให้ผลผลิตเฉลี่ย ๑๕ ตัน/ไร่ ซึ่งผลผลิตเฉลี่ยสูงกว่าค่าเฉลี่ยของเกษตรกรทั่วไปในพื้นที่ ประมาณ ๗ ตัน/ไร่ (ข้อมูลปี ๒๕๖๕) <p>นอกจากนี้การให้น้ำโดยระบบน้ำหยดยังสามารถให้ปุ๋ยเคมีและน้ำหมักชีวภาพไปกับระบบน้ำได้ด้วย</p> <p>๒) การใช้โดรน (อากาศยานไร้คนขับ) ในการฉีดพ่นสารเคมี</p> <p>ได้นำโดรนมาใช้เป็นเครื่องมือในการพ่นสารเคมีทางการเกษตร สารกำจัดศัตรูพืช ในข้าวโพดอายุ ๔๕ วันขึ้นไป ความสูงประมาณ ๑๕๐ เซนติเมตร ซึ่งแรงงานคนและรถฉีดพ่นไม่สามารถเข้าไปทำงานในแปลงปลูกได้ ปัจจุบันใช้โดรนเครือข่ายแปลงใหญ่ เกษตรกรรุ่นใหม่ (Young Smart Farmer) และเอกชนจากอำเภอชัยบาดาล</p> <p>๓) การใช้ปุ๋ยตามค่าวิเคราะห์ดิน</p> <p>นายสุริยา ท่วงถวิล ได้เรียนรู้ในเรื่องของการตรวจวิเคราะห์ดิน จากกรมพัฒนาที่ดิน และสำนักงานเกษตรอำเภอลำสนธิ โดยนำตัวอย่างดินในแปลงปลูกข้าวโพดเลี้ยงสัตว์</p>

ประเด็น	รายละเอียด/ข้อมูลที่ใช้นำเสนอในที่ประชุม
	<p>มาตรการวิเคราะห์ดินอย่างง่าย ทำให้ทราบว่า สภาพดินเป็นอย่างไร มีธาตุอาหารสำหรับพืชเพียงพอหรือไม่ และทราบอัตราการใช้ปุ๋ยที่เหมาะสมกับความต้องการของพืช ทำให้ลดต้นทุนการผลิต คิดเป็นเงินประมาณ ๕๐๐ บาท/ไร่ คือ เดิมนายสุรียา ใช้ปุ๋ยเคมีรองพื้นสูตร ๑๕-๑๕-๑๕ อัตรา ๒๐-๔๐ กิโลกรัม/ไร่ หลังจากวิเคราะห์ดินแล้วพบว่าควรเปลี่ยนสูตรปุ๋ยเป็นปุ๋ยเคมีสูตร ๒๗-๑๒-๖ อัตรา ๑๖-๒๐ กิโลกรัม/ไร่ ซึ่งลดปริมาณการใช้ปุ๋ยเคมีลง ๒๐ กิโลกรัม/ไร่ (เริ่มการลดใช้ปุ๋ยมาตั้งแต่ ปี ๒๕๖๒ เนื่องจากเข้าร่วมโครงการระบบส่งเสริมการเกษตรแบบแปลงใหญ่) จะมีการตรวจวิเคราะห์ดินทุก ๆ ๓ ปี โดยการตรวจวิเคราะห์ดินเบื้องต้น</p> <p>๔) การประดิษฐ์เครื่องวัดปริมาณน้ำฝน เพื่อเป็นแนวทางในการวางแผนการผลิตในแต่ละฤดู</p> <p>๕) การใช้แอปพลิเคชันในการบริหารจัดการกิจกรรมด้านการเกษตร</p> <ul style="list-style-type: none"> - การนำแอปพลิเคชัน Windy มาคาดการณ์ปริมาณน้ำฝน ทิศทางลม อุณหภูมิ ความชื้น สภาพอากาศ ความกดอากาศ ซึ่งมีความจำเป็นในการประกอบการวางแผนการผลิตพืชทุกชนิด - การนำแอปพลิเคชัน Ling มาใช้วัดความสูงต่ำของพื้นที่เพื่อปรับพื้นที่ให้มีความสม่ำเสมอ และใช้เพื่อทำการวัดพื้นที่ปลูกหรือเก็บเกี่ยวผลผลิตเพื่อใช้ในการคำนวณค่าใช้จ่ายในการจ้างงานการปลูกหรือการไถ นอกจากนี้ยังสามารถถ่ายภาพพร้อมระบุพิกัด XY เพื่อใช้ประกอบการปรับปรุงทะเบียนเกษตรกรและแจ้งภัยพิบัติได้ - การใช้ออปพลิเคชัน Farmbook สำหรับการปรับปรุงทะเบียนการเพาะปลูกพืช และสามารถตรวจสอบข้อมูลการขึ้นทะเบียนเกษตรกรของตนเองได้ว่าครบถ้วนถูกต้องหรือไม่ รวมถึงสามารถตรวจสอบการเข้าร่วมมาตรการช่วยเหลือของทางภาครัฐได้โดยไม่ต้องเดินทางไปยังสำนักงานเกษตรอำเภอ <p>๖) การแก้ไขปัญหาในการประกอบอาชีพการเกษตร</p> <ul style="list-style-type: none"> - การแก้ไขปัญหาเรื่องน้ำ การขุดเจาะบ่อบาดาล (แบบกลุ่ม) ในปี ๒๕๖๓ ได้รวมกลุ่มเพื่อของบประมาณจากโครงการพัฒนาน้ำบาดาลเพื่อการเกษตรด้วยพลังงานแสงอาทิตย์ในพื้นที่น้ำหายาก ประจำปีงบประมาณ ๒๕๖๓ จากกรมทรัพยากรน้ำบาดาล กระทรวงทรัพยากรธรรมชาติและสิ่งแวดล้อม มีความลึก ๖๐ เมตร ปริมาณน้ำ ๒๐ ลูกบาศก์เมตรต่อชั่วโมง จำนวนพื้นที่ได้รับประโยชน์ จำนวน ๖๐ ไร่ สมาชิก ๘ ราย ในพื้นที่ หมู่ที่ ๒ ตำบลเขารวก อำเภอลำสนธิ จังหวัดลพบุรี ซึ่งทำให้สามารถปลูกพืชในฤดูแล้งได้ ทำให้มีรายได้เพิ่มขึ้นจากการปลูกข้าวโพดไซเลจ - การปรับเปลี่ยนระบบการให้น้ำเป็นระบบน้ำหยดในการเพาะปลูกพืช (มันสำปะหลัง, อ้อย, ข้าวโพดเลี้ยงสัตว์ และข้าวโพดไซเลจ) เพื่อเพิ่มประสิทธิภาพการผลิตพืชนอกฤดู เพิ่มรอบการผลิตข้าวโพดไซเลจได้มากขึ้น (ปลูกได้ทั้งปี โดยมีการวางแผนปลูกรอบละไม่เกิน ๓-๕ ไร่) ถือว่าเป็นการใช้น้ำอย่างมีประสิทธิภาพ ประหยัด และรู้คุณค่า - การปรับปรุงคุณภาพน้ำ เนื่องจากน้ำที่ได้จากการเจาะบ่อบาดาลไม่เหมาะสมกับการให้น้ำพืช จึงต้องมีกระบวนการบำบัดปรับปรุงคุณภาพน้ำให้เหมาะสมกับพืช โดยการปล่อยน้ำเป็นน้ำพุให้สัมผัสกับออกซิเจนให้มากที่สุด และเลี้ยงปลาในบ่อ จึงสามารถดูน้ำจากบ่อไปรดน้ำพืชได้

ประเด็น	รายละเอียด/ข้อมูลที่ใช้นำเสนอในที่ประชุม																																																																																																																																																														
๗. ความสำเร็จของจุดดูงาน (จำนวนสมาชิก, รายได้ของสมาชิก, ปริมาณผลผลิต, ปริมาณการส่งออก, คู่ค้า ฯลฯ)	<p data-bbox="459 174 1284 208">๑. ผลผลิตเฉลี่ยของกิจกรรมทางการเกษตร ปีการผลิต ๒๕๖๓ - ๒๕๖๕</p> <table border="1" data-bbox="488 219 1476 790"> <thead> <tr> <th rowspan="2">กิจกรรมทางการเกษตร</th> <th rowspan="2">สินค้า</th> <th colspan="3">ปริมาณผลผลิต (กก./ไร่)</th> </tr> <tr> <th>ปี ๒๕๖๓</th> <th>ปี ๒๕๖๔</th> <th>ปี ๒๕๖๕</th> </tr> </thead> <tbody> <tr> <td rowspan="4">ข้าวโพดเลี้ยงสัตว์</td> <td>ผลผลิตเฉลี่ยเมล็ดแห้ง ที่ความชื้น ๒๕% (ของเกษตรกร)</td> <td>๑,๓๐๐</td> <td>๗๕๐</td> <td>๑,๓๐๐</td> </tr> <tr> <td>ผลผลิตเฉลี่ยเมล็ดแห้ง ที่ความชื้น ๑๔.๕% (ของเกษตรกร)</td> <td>๑,๑๔๐.๓๕</td> <td>๖๕๗.๘๙</td> <td>๑,๑๔๐.๓๕</td> </tr> <tr> <td>ผลผลิตเฉลี่ยเมล็ดแห้ง ที่ความชื้น ๑๔.๕% ของประเทศ</td> <td>๖๘๔.๐๐</td> <td>๗๐๕.๐๐</td> <td>๗๒๑.๐๐</td> </tr> <tr> <td>ร้อยละ</td> <td>+๖๖.๗๒</td> <td>-๖.๖๘</td> <td>+๕๘.๑๖</td> </tr> <tr> <td rowspan="2">ข้าวโพดเลี้ยงสัตว์ (ข้าวโพดไซเลจ)</td> <td>ข้าวโพดไซเลจ (ของเกษตรกร)</td> <td>๔,๘๐๐.๐๐</td> <td>๕,๓๒๕.๐๐</td> <td>๖,๖๓๖.๐๐</td> </tr> <tr> <td>ข้าวโพดไซเลจ (ของประเทศ)</td> <td>ไม่มีข้อมูล</td> <td>ไม่มีข้อมูล</td> <td>๖,๕๐๐.๐๐</td> </tr> <tr> <td rowspan="2">มันสำปะหลัง</td> <td>ผลผลิตมันสำปะหลัง ที่เปอร์เซ็นต์แป้ง ๒๕% (ของเกษตรกร)</td> <td>๘,๐๐๐.๐๐</td> <td>๖,๘๐๐.๐๐</td> <td>๕,๕๐๐.๐๐</td> </tr> <tr> <td>ผลผลิตมันสำปะหลัง ที่เปอร์เซ็นต์แป้ง ๒๕% (ของประเทศ)</td> <td>๒,๙๐๘.๐๐</td> <td>๓,๓๓๒.๐๐</td> <td>๓,๓๔๗.๐๐</td> </tr> <tr> <td rowspan="2">อ้อย</td> <td>ผลผลิตเฉลี่ยต่อไร่ (ของเกษตรกร)</td> <td>๑๕,๐๐๐.๐๐</td> <td>๑๕,๐๐๐.๐๐</td> <td>๑๕,๐๐๐.๐๐</td> </tr> <tr> <td>ผลผลิตเฉลี่ยต่อไร่ (ของประเทศ)</td> <td>๖,๕๓๐.๐๐</td> <td>๗,๘๗๐.๐๐</td> <td>๗,๓๖๐.๐๐</td> </tr> </tbody> </table> <p data-bbox="459 801 1342 840">หมายเหตุ ปี ๖๓/๖๔ ผลผลิตต่ำกว่าปี ๖๒/๖๓ เนื่องจาก ได้รับผลกระทบจากพายุไต้ฝุ่นหมุน</p> <p data-bbox="459 936 1023 974">๒. รายได้ทางการเกษตร ของนายสุรียา ห่วงถวิล</p> <p data-bbox="507 985 1070 1023">๑) ประจำปี ๒๕๖๓ มีรายได้สุทธิ ๑,๔๓๗,๑๒๙ บาท</p> <table border="1" data-bbox="472 1025 1460 1816"> <thead> <tr> <th rowspan="2">ชนิดพืช</th> <th colspan="7">ปีการผลิต ๒๕๖๓</th> <th rowspan="2">หมายเหตุ</th> </tr> <tr> <th>พื้นที่ (ไร่)</th> <th>ผลผลิต/ไร่ (กก.)</th> <th>รวมผลผลิต (กก.)</th> <th>ราคาขาย/กก. (บาท)</th> <th>ต้นทุนการผลิต/ไร่</th> <th>ต้นทุนการผลิตรวม (บาท)</th> <th>รวมรายได้ (บาท)</th> </tr> </thead> <tbody> <tr> <td>ข้าวโพดเลี้ยงสัตว์</td> <td>๑๐๐</td> <td>๑,๓๐๐</td> <td>๑,๓๐๐,๐๐๐</td> <td>๗.๐๐</td> <td>๓,๕๘๕</td> <td>๓,๕๘๕,๕๐๐</td> <td>๙๑๐,๐๐๐</td> <td>-</td> </tr> <tr> <td>ข้าวโพดเลี้ยงสัตว์ (หลังปรับปรุงคุณภาพ)</td> <td>-</td> <td>-</td> <td>๑๑๐,๘๙๐</td> <td>๐.๑๐</td> <td>-</td> <td>-</td> <td>๑๑,๐๘๙</td> <td>เงินตามหลังปรับปรุงคุณภาพได้ ส่วนต่างก็โลกรับละ ๐.๑๐ บาท (นำหมักหลังปรับปรุงคุณภาพ หายไปต้นละ ๑๕๗ กิโลกรัม)</td> </tr> <tr> <td>ข้าวโพดไซเลจ</td> <td>๒๐</td> <td>๔,๘๐๐</td> <td>๙๖,๐๐๐</td> <td>๑.๒๐</td> <td>๔,๑๑๕</td> <td>๘๒,๓๐๐</td> <td>๑๑๕,๖๐๐</td> <td></td> </tr> <tr> <td>มันสำปะหลัง</td> <td>๓๓</td> <td>๘,๐๐๐</td> <td>๒๖๔,๐๐๐</td> <td>๒.๖๐</td> <td>๗,๗๗๐</td> <td>๒๕๖,๔๑๐</td> <td>๖๘๖,๔๐๐</td> <td></td> </tr> <tr> <td>มันสำปะหลัง (มันเส้น)</td> <td>-</td> <td>-</td> <td>-</td> <td>๐.๑๖</td> <td>-</td> <td>-</td> <td>๒๑,๑๒๐</td> <td>เงินตามหลังปรับปรุงคุณภาพได้ ส่วนต่างก็โลกรับละ ๐.๑๓ บาท (มันสด ๒.๕๗ กิโลกรัม ได้มันเส้น ๑ กิโลกรัม)</td> </tr> <tr> <td>มันสำปะหลังแว็กซี่ (Waxy)</td> <td>๑๒</td> <td>๖,๐๐๐</td> <td>๗๒,๐๐๐</td> <td>๓.๕๖</td> <td>๗,๗๗๐</td> <td>๙๓,๒๔๐</td> <td>๒๕๖,๓๒๐</td> <td>-</td> </tr> <tr> <td>ต้นพันธุ์ มันสำปะหลัง</td> <td>๓๓</td> <td>๒๕,๐๐ (ต้น)</td> <td>๘๒,๕๐๐ (ต้น)</td> <td>๑</td> <td>-</td> <td>-</td> <td>๘๒,๕๐๐</td> <td>ต้นละ ๑ บาท</td> </tr> <tr> <td>อ้อย</td> <td>๑๕</td> <td>๑๔,๐๐๐</td> <td>๑๘๒,๐๐๐ (ตัด ๑๓ ไร่ อีก ๒ ไร่ไว้ทำพันธุ์)</td> <td>-</td> <td>๑,๔๕๐</td> <td>๑๘,๘๕๐</td> <td>๑๖๓,๘๐๐</td> <td>อีก ๒ ไร่ไม่ได้เก็บเกี่ยวเก็บไว้เพื่อทำพันธุ์</td> </tr> <tr> <td>รวม/ปี</td> <td>๑๔๕</td> <td>-</td> <td>-</td> <td>-</td> <td>-</td> <td>๘๐๙,๓๐๐</td> <td>๒,๒๔๖,๔๒๙</td> <td>-</td> </tr> <tr> <td>รายได้สุทธิ/ปี (บาท)</td> <td colspan="7" style="text-align: center;">๑,๔๓๗,๑๒๙</td> <td></td> </tr> </tbody> </table>	กิจกรรมทางการเกษตร	สินค้า	ปริมาณผลผลิต (กก./ไร่)			ปี ๒๕๖๓	ปี ๒๕๖๔	ปี ๒๕๖๕	ข้าวโพดเลี้ยงสัตว์	ผลผลิตเฉลี่ยเมล็ดแห้ง ที่ความชื้น ๒๕% (ของเกษตรกร)	๑,๓๐๐	๗๕๐	๑,๓๐๐	ผลผลิตเฉลี่ยเมล็ดแห้ง ที่ความชื้น ๑๔.๕% (ของเกษตรกร)	๑,๑๔๐.๓๕	๖๕๗.๘๙	๑,๑๔๐.๓๕	ผลผลิตเฉลี่ยเมล็ดแห้ง ที่ความชื้น ๑๔.๕% ของประเทศ	๖๘๔.๐๐	๗๐๕.๐๐	๗๒๑.๐๐	ร้อยละ	+๖๖.๗๒	-๖.๖๘	+๕๘.๑๖	ข้าวโพดเลี้ยงสัตว์ (ข้าวโพดไซเลจ)	ข้าวโพดไซเลจ (ของเกษตรกร)	๔,๘๐๐.๐๐	๕,๓๒๕.๐๐	๖,๖๓๖.๐๐	ข้าวโพดไซเลจ (ของประเทศ)	ไม่มีข้อมูล	ไม่มีข้อมูล	๖,๕๐๐.๐๐	มันสำปะหลัง	ผลผลิตมันสำปะหลัง ที่เปอร์เซ็นต์แป้ง ๒๕% (ของเกษตรกร)	๘,๐๐๐.๐๐	๖,๘๐๐.๐๐	๕,๕๐๐.๐๐	ผลผลิตมันสำปะหลัง ที่เปอร์เซ็นต์แป้ง ๒๕% (ของประเทศ)	๒,๙๐๘.๐๐	๓,๓๓๒.๐๐	๓,๓๔๗.๐๐	อ้อย	ผลผลิตเฉลี่ยต่อไร่ (ของเกษตรกร)	๑๕,๐๐๐.๐๐	๑๕,๐๐๐.๐๐	๑๕,๐๐๐.๐๐	ผลผลิตเฉลี่ยต่อไร่ (ของประเทศ)	๖,๕๓๐.๐๐	๗,๘๗๐.๐๐	๗,๓๖๐.๐๐	ชนิดพืช	ปีการผลิต ๒๕๖๓							หมายเหตุ	พื้นที่ (ไร่)	ผลผลิต/ไร่ (กก.)	รวมผลผลิต (กก.)	ราคาขาย/กก. (บาท)	ต้นทุนการผลิต/ไร่	ต้นทุนการผลิตรวม (บาท)	รวมรายได้ (บาท)	ข้าวโพดเลี้ยงสัตว์	๑๐๐	๑,๓๐๐	๑,๓๐๐,๐๐๐	๗.๐๐	๓,๕๘๕	๓,๕๘๕,๕๐๐	๙๑๐,๐๐๐	-	ข้าวโพดเลี้ยงสัตว์ (หลังปรับปรุงคุณภาพ)	-	-	๑๑๐,๘๙๐	๐.๑๐	-	-	๑๑,๐๘๙	เงินตามหลังปรับปรุงคุณภาพได้ ส่วนต่างก็โลกรับละ ๐.๑๐ บาท (นำหมักหลังปรับปรุงคุณภาพ หายไปต้นละ ๑๕๗ กิโลกรัม)	ข้าวโพดไซเลจ	๒๐	๔,๘๐๐	๙๖,๐๐๐	๑.๒๐	๔,๑๑๕	๘๒,๓๐๐	๑๑๕,๖๐๐		มันสำปะหลัง	๓๓	๘,๐๐๐	๒๖๔,๐๐๐	๒.๖๐	๗,๗๗๐	๒๕๖,๔๑๐	๖๘๖,๔๐๐		มันสำปะหลัง (มันเส้น)	-	-	-	๐.๑๖	-	-	๒๑,๑๒๐	เงินตามหลังปรับปรุงคุณภาพได้ ส่วนต่างก็โลกรับละ ๐.๑๓ บาท (มันสด ๒.๕๗ กิโลกรัม ได้มันเส้น ๑ กิโลกรัม)	มันสำปะหลังแว็กซี่ (Waxy)	๑๒	๖,๐๐๐	๗๒,๐๐๐	๓.๕๖	๗,๗๗๐	๙๓,๒๔๐	๒๕๖,๓๒๐	-	ต้นพันธุ์ มันสำปะหลัง	๓๓	๒๕,๐๐ (ต้น)	๘๒,๕๐๐ (ต้น)	๑	-	-	๘๒,๕๐๐	ต้นละ ๑ บาท	อ้อย	๑๕	๑๔,๐๐๐	๑๘๒,๐๐๐ (ตัด ๑๓ ไร่ อีก ๒ ไร่ไว้ทำพันธุ์)	-	๑,๔๕๐	๑๘,๘๕๐	๑๖๓,๘๐๐	อีก ๒ ไร่ไม่ได้เก็บเกี่ยวเก็บไว้เพื่อทำพันธุ์	รวม/ปี	๑๔๕	-	-	-	-	๘๐๙,๓๐๐	๒,๒๔๖,๔๒๙	-	รายได้สุทธิ/ปี (บาท)	๑,๔๓๗,๑๒๙							
กิจกรรมทางการเกษตร	สินค้า			ปริมาณผลผลิต (กก./ไร่)																																																																																																																																																											
		ปี ๒๕๖๓	ปี ๒๕๖๔	ปี ๒๕๖๕																																																																																																																																																											
ข้าวโพดเลี้ยงสัตว์	ผลผลิตเฉลี่ยเมล็ดแห้ง ที่ความชื้น ๒๕% (ของเกษตรกร)	๑,๓๐๐	๗๕๐	๑,๓๐๐																																																																																																																																																											
	ผลผลิตเฉลี่ยเมล็ดแห้ง ที่ความชื้น ๑๔.๕% (ของเกษตรกร)	๑,๑๔๐.๓๕	๖๕๗.๘๙	๑,๑๔๐.๓๕																																																																																																																																																											
	ผลผลิตเฉลี่ยเมล็ดแห้ง ที่ความชื้น ๑๔.๕% ของประเทศ	๖๘๔.๐๐	๗๐๕.๐๐	๗๒๑.๐๐																																																																																																																																																											
	ร้อยละ	+๖๖.๗๒	-๖.๖๘	+๕๘.๑๖																																																																																																																																																											
ข้าวโพดเลี้ยงสัตว์ (ข้าวโพดไซเลจ)	ข้าวโพดไซเลจ (ของเกษตรกร)	๔,๘๐๐.๐๐	๕,๓๒๕.๐๐	๖,๖๓๖.๐๐																																																																																																																																																											
	ข้าวโพดไซเลจ (ของประเทศ)	ไม่มีข้อมูล	ไม่มีข้อมูล	๖,๕๐๐.๐๐																																																																																																																																																											
มันสำปะหลัง	ผลผลิตมันสำปะหลัง ที่เปอร์เซ็นต์แป้ง ๒๕% (ของเกษตรกร)	๘,๐๐๐.๐๐	๖,๘๐๐.๐๐	๕,๕๐๐.๐๐																																																																																																																																																											
	ผลผลิตมันสำปะหลัง ที่เปอร์เซ็นต์แป้ง ๒๕% (ของประเทศ)	๒,๙๐๘.๐๐	๓,๓๓๒.๐๐	๓,๓๔๗.๐๐																																																																																																																																																											
อ้อย	ผลผลิตเฉลี่ยต่อไร่ (ของเกษตรกร)	๑๕,๐๐๐.๐๐	๑๕,๐๐๐.๐๐	๑๕,๐๐๐.๐๐																																																																																																																																																											
	ผลผลิตเฉลี่ยต่อไร่ (ของประเทศ)	๖,๕๓๐.๐๐	๗,๘๗๐.๐๐	๗,๓๖๐.๐๐																																																																																																																																																											
ชนิดพืช	ปีการผลิต ๒๕๖๓							หมายเหตุ																																																																																																																																																							
	พื้นที่ (ไร่)	ผลผลิต/ไร่ (กก.)	รวมผลผลิต (กก.)	ราคาขาย/กก. (บาท)	ต้นทุนการผลิต/ไร่	ต้นทุนการผลิตรวม (บาท)	รวมรายได้ (บาท)																																																																																																																																																								
ข้าวโพดเลี้ยงสัตว์	๑๐๐	๑,๓๐๐	๑,๓๐๐,๐๐๐	๗.๐๐	๓,๕๘๕	๓,๕๘๕,๕๐๐	๙๑๐,๐๐๐	-																																																																																																																																																							
ข้าวโพดเลี้ยงสัตว์ (หลังปรับปรุงคุณภาพ)	-	-	๑๑๐,๘๙๐	๐.๑๐	-	-	๑๑,๐๘๙	เงินตามหลังปรับปรุงคุณภาพได้ ส่วนต่างก็โลกรับละ ๐.๑๐ บาท (นำหมักหลังปรับปรุงคุณภาพ หายไปต้นละ ๑๕๗ กิโลกรัม)																																																																																																																																																							
ข้าวโพดไซเลจ	๒๐	๔,๘๐๐	๙๖,๐๐๐	๑.๒๐	๔,๑๑๕	๘๒,๓๐๐	๑๑๕,๖๐๐																																																																																																																																																								
มันสำปะหลัง	๓๓	๘,๐๐๐	๒๖๔,๐๐๐	๒.๖๐	๗,๗๗๐	๒๕๖,๔๑๐	๖๘๖,๔๐๐																																																																																																																																																								
มันสำปะหลัง (มันเส้น)	-	-	-	๐.๑๖	-	-	๒๑,๑๒๐	เงินตามหลังปรับปรุงคุณภาพได้ ส่วนต่างก็โลกรับละ ๐.๑๓ บาท (มันสด ๒.๕๗ กิโลกรัม ได้มันเส้น ๑ กิโลกรัม)																																																																																																																																																							
มันสำปะหลังแว็กซี่ (Waxy)	๑๒	๖,๐๐๐	๗๒,๐๐๐	๓.๕๖	๗,๗๗๐	๙๓,๒๔๐	๒๕๖,๓๒๐	-																																																																																																																																																							
ต้นพันธุ์ มันสำปะหลัง	๓๓	๒๕,๐๐ (ต้น)	๘๒,๕๐๐ (ต้น)	๑	-	-	๘๒,๕๐๐	ต้นละ ๑ บาท																																																																																																																																																							
อ้อย	๑๕	๑๔,๐๐๐	๑๘๒,๐๐๐ (ตัด ๑๓ ไร่ อีก ๒ ไร่ไว้ทำพันธุ์)	-	๑,๔๕๐	๑๘,๘๕๐	๑๖๓,๘๐๐	อีก ๒ ไร่ไม่ได้เก็บเกี่ยวเก็บไว้เพื่อทำพันธุ์																																																																																																																																																							
รวม/ปี	๑๔๕	-	-	-	-	๘๐๙,๓๐๐	๒,๒๔๖,๔๒๙	-																																																																																																																																																							
รายได้สุทธิ/ปี (บาท)	๑,๔๓๗,๑๒๙																																																																																																																																																														


ประเด็น **รายละเอียด/ข้อมูลที่ใช้นำเสนอในที่ประชุม**

๒) ประจำปี ๒๕๖๔ มีรายได้สุทธิ ๗๗๖,๓๐๖ บาท

ชนิดพืช	ปีการผลิต ๒๕๖๔							หมายเหตุ
	พื้นที่ (ไร่)	ผลผลิต/ไร่ (กก.)	รวมผลิต (กก.)	ราคาขาย/กก. (บาท)	ต้นทุนการผลิต/ไร่	ต้นทุนการผลิตรวม (บาท)	รวมรายได้ (บาท)	
ข้าวโพดเลี้ยงสัตว์	๘๕	๗๕๐	๖๓,๐๐๐	๗.๗๐	๓,๕๘๕	๓๐๑,๑๕๐	๕๗๗,๗๐๐	-
ข้าวโพดเลี้ยงสัตว์ (หลังปรับปรุงคุณภาพ)	-	-	๕๓,๗๓๘	๐.๑๐	-	-	๕,๓๗๓	เงินตามหลังปรับปรุงคุณภาพ ได้ส่วนต่างกำไรระยะ ๐.๑๐ บาท (น้ำหนักหลังปรับปรุงคุณภาพหายไปต้นละ ๑๕๗ กิโลกรัม)
ข้าวโพดไร่แดง	๖	๕,๓๒๕	๓๑,๗๕๐	๑.๒๐	๕,๑๑๕	๒๔,๖๙๐	๓๘,๓๘๐	คิดที่อัตราผลผลิตเฉลี่ย ๕,๓๒๕ กก./ไร่
มันสำปะหลัง	๒๘	๖,๘๐๐	๑๘๐,๕๐๐	๒.๗๐	๘,๑๕๖	๒๒๘,๓๖๘	๕๑๔,๐๘๐	
มันสำปะหลัง (มันเส้น)	-	-	-	๐.๑๓	-	-	๗,๖๓๑	เงินตามหลังปรับปรุงคุณภาพ ได้ส่วนต่างกำไรระยะ ๐.๑๓ บาท (มันสด ๒.๕๗ กิโลกรัม ได้มันเส้น ๓ กิโลกรัม)
มันสำปะหลังแวกซี (Waxy)	๑๒	๓,๕๐๐	๕๒,๐๐๐	๓.๑๕	๗,๗๗๐	๙๓,๒๕๐	๑๓๓,๘๘๐	ขายได้ราคา ๑.๖ เท่าของมันปกติ (96% ของมันปกติ)
อ้อย (ขายสด/ระบบน้ำหยด)	๑๖	๑๕,๐๐๐	๒๔๐,๐๐	๐.๘๐	๕,๖๕๖	๗๔,๕๙๖	๑๙๖,๐๐๐	
อ้อย (ขายสด/น้ำฝน)	๑๕	๑๓,๐๐๐	๑๙๕,๐๐	๐.๘๐	๑,๘๗๖	๒๘,๑๕๐	๑๕๖,๐๐๐	
อ้อย (พันธุ์น้ำหยด)	๕	๑๕,๐๐๐	๖๐,๐๐๐	-	๕,๖๕๖	๑๘,๖๒๕	-	
รวม/ปี	๑๖๕	-	-	-	-	๗๖๘,๖๘๘	๑,๕๕๕,๐๐๕	
รายได้สุทธิ/ปี (บาท)	๗๗๖,๓๐๖.๐๐							

๓) ประจำปี ๒๕๖๕ มีรายได้สุทธิ ๑,๔๙๔,๒๐๒ บาท

ชนิดพืช	ปีการผลิต ๒๕๖๕							หมายเหตุ
	พื้นที่ (ไร่)	ผลผลิต/ไร่ (กก.)	รวมผลิต (กก.)	ราคาขาย/กก. (บาท)	ต้นทุนการผลิต/ไร่	ต้นทุนการผลิตรวม (บาท)	รวมรายได้ (บาท)	
ข้าวโพดเลี้ยงสัตว์	๗๙	๑,๓๐๐	๑๐๒,๗๐๐	๙.๔๘	๓,๗๓๐	๒๙๔,๖๗๐	๙๗๓,๕๙๖	-
ข้าวโพดเลี้ยงสัตว์ (หลังปรับปรุงคุณภาพ)	-	-	๘๗,๖๐๓	๐.๑๕	-	-	๑๓,๑๔๐.๔๕	เงินตามหลังปรับปรุงคุณภาพ ได้ส่วนต่างกำไรระยะ ๐.๑๕ บาท (น้ำหนักหลังปรับปรุงคุณภาพหายไปต้นละ ๑๕๗ กิโลกรัม)
ข้าวโพดไร่แดง	๑๐	๖,๖๓๖	๖๖,๓๖๐	๑.๒๐	๒,๗๒๕	๒๗,๒๕๐	๗๙,๖๓๖	คิดที่อัตราผลผลิตเฉลี่ย ๖,๖๓๖ กก./ไร่
มันสำปะหลัง	๘	๕,๕๐๐	๔๔,๐๐๐	๒.๙	๗,๔๔๑	๕๙,๕๒๘	๑๒๗,๖๐๐	
มันสำปะหลัง (มันเส้น)	-	-	๑๗,๑๒๐	๐.๑๖	-	-	๒,๗๓๓.๒๐	เงินตามหลังปรับปรุงคุณภาพ ได้ส่วนต่างกำไรระยะ ๐.๑๖ บาท (มันสด ๒.๕๗ กิโลกรัม ได้มันเส้น ๑ กิโลกรัม)
มันสำปะหลังแวกซี (Waxy)	๖	๓,๒๐๐	๑๙,๒๐๐	๔.๖๒	๗,๔๔๑	๔๔,๖๕๖	๘๘,๗๐๔	ขายได้ราคา ๑.๖ เท่าของมันปกติ (96% ของมันปกติ)
อ้อย (ขายสด/ระบบน้ำหยด)	๓๓	๑๕,๐๐๐	๔๙๕,๐๐๐	๙๐๐ บาท/ตัน	๕,๔๗๖	๑๘๐,๗๐๘	๔๔๕,๕๐๐	
อ้อย (ขายสด/น้ำฝน)	๔๒	๑๓,๐๐๐	๕๕๖,๐๐๐	๙๐๐ บาท/ตัน	๒,๖๙๖	๑๑๓,๒๓๖	๔๙๓,๔๐๐	
อ้อย (พันธุ์น้ำหยด)	๑	๑๓,๐๐๐	๑๓,๐๐๐	-	๘,๐๗๖	๘,๐๗๖	-	
รวม/ปี	๑๖๕	-	-	-	-	๗๖๘,๑๑๐	๒,๒๒๖,๓๑๖	
รายได้สุทธิ/ปี (บาท)	๑,๔๙๔,๒๐๒							

ประเด็น	รายละเอียด/ข้อมูลที่ใช้นำเสนอในที่ประชุม																																								
	<p>๓. ช่องทางการจำหน่ายผลผลิตทางการเกษตร ปี ๒๕๖๕</p> <table border="1" data-bbox="491 219 1477 824"> <thead> <tr> <th>ชนิดพืช</th> <th>ปรับปรุงคุณภาพ</th> <th>มาตรฐาน</th> <th>ราคาเฉลี่ย กิโลกรัม (บาท)</th> <th>แหล่งจำหน่าย</th> </tr> </thead> <tbody> <tr> <td>ข้าวโพดเลี้ยงสัตว์</td> <td>-</td> <td>มาตรฐาน GAP (อายุเก็บเกี่ยว ๑๒๐ วัน)</td> <td>๙.๔๘</td> <td>วิสาหกิจชุมชนข้าวโพด เขารวกพัฒนาแก้วไกล</td> </tr> <tr> <td>ข้าวโพดเลี้ยงสัตว์ (ปรับปรุงคุณภาพ)</td> <td>ปรับปรุงคุณภาพ</td> <td>เปอร์เซ็นต์ความชื้นไม่เกิน ๑๔.๕ % (ราไม่เกิน ๕ % และเมล็ด แตกไม่เกิน ๕ %)</td> <td>๑๒.๖๐ บาท</td> <td>บริษัท เบทาโกร จำกัด (จำหน่ายในนามวิสาหกิจชุมชน ข้าวโพดเขารวกพัฒนาแก้วไกล)</td> </tr> <tr> <td>ข้าวโพดไซเลจ</td> <td>-</td> <td>อายุเก็บเกี่ยว (๗๕ - ๘๕ วัน)</td> <td>๑.๒๐</td> <td>ผู้รวบรวมผลผลิตในท้องที่ (จำหน่ายในนามวิสาหกิจชุมชน ข้าวโพดเขารวกพัฒนาแก้วไกล)</td> </tr> <tr> <td>มันสำปะหลัง</td> <td>-</td> <td>๒๘ % (เปอร์เซ็นต์แป้ง)</td> <td>๒.๙๐</td> <td>แปลงใหญ่มันสำปะหลังเขารวก</td> </tr> <tr> <td>มันสำปะหลัง แปรรูป (มันเส้นสะอาด)</td> <td>ปรับปรุงคุณภาพ</td> <td>เปอร์เซ็นต์ความชื้นไม่เกิน ๑๕ % (เหง้าไม่เกิน ๑ % และทรายไม่เกิน ๓ %)</td> <td>๘.๕๐ บาท/กก. (เงินตาม ๐.๑๖ บาท/กิโลกรัม)</td> <td>บริษัท ทรัพย์ทิพย์ จำกัด (จำหน่ายในนามวิสาหกิจชุมชน แปลงใหญ่มันสำปะหลังตำบลเขา รวก)</td> </tr> <tr> <td>มันสำปะหลังแวกซี (Waxy)</td> <td>ไม่มีการปรับปรุง คุณภาพ</td> <td>๒๒ % (เปอร์เซ็นต์แป้ง)</td> <td>๔.๖๒ บาท/กก.</td> <td>บริษัท สยามควอริตีส์ดีส ซีอุมิ</td> </tr> <tr> <td>อ้อยโรงงาน</td> <td>ไม่มีการปรับปรุง คุณภาพ</td> <td>-</td> <td>๙๐๐ บาท/ตัน</td> <td>จำหน่ายแบบเหมา (มีผู้รับเหมา)</td> </tr> </tbody> </table>	ชนิดพืช	ปรับปรุงคุณภาพ	มาตรฐาน	ราคาเฉลี่ย กิโลกรัม (บาท)	แหล่งจำหน่าย	ข้าวโพดเลี้ยงสัตว์	-	มาตรฐาน GAP (อายุเก็บเกี่ยว ๑๒๐ วัน)	๙.๔๘	วิสาหกิจชุมชนข้าวโพด เขารวกพัฒนาแก้วไกล	ข้าวโพดเลี้ยงสัตว์ (ปรับปรุงคุณภาพ)	ปรับปรุงคุณภาพ	เปอร์เซ็นต์ความชื้นไม่เกิน ๑๔.๕ % (ราไม่เกิน ๕ % และเมล็ด แตกไม่เกิน ๕ %)	๑๒.๖๐ บาท	บริษัท เบทาโกร จำกัด (จำหน่ายในนามวิสาหกิจชุมชน ข้าวโพดเขารวกพัฒนาแก้วไกล)	ข้าวโพดไซเลจ	-	อายุเก็บเกี่ยว (๗๕ - ๘๕ วัน)	๑.๒๐	ผู้รวบรวมผลผลิตในท้องที่ (จำหน่ายในนามวิสาหกิจชุมชน ข้าวโพดเขารวกพัฒนาแก้วไกล)	มันสำปะหลัง	-	๒๘ % (เปอร์เซ็นต์แป้ง)	๒.๙๐	แปลงใหญ่มันสำปะหลังเขารวก	มันสำปะหลัง แปรรูป (มันเส้นสะอาด)	ปรับปรุงคุณภาพ	เปอร์เซ็นต์ความชื้นไม่เกิน ๑๕ % (เหง้าไม่เกิน ๑ % และทรายไม่เกิน ๓ %)	๘.๕๐ บาท/กก. (เงินตาม ๐.๑๖ บาท/กิโลกรัม)	บริษัท ทรัพย์ทิพย์ จำกัด (จำหน่ายในนามวิสาหกิจชุมชน แปลงใหญ่มันสำปะหลังตำบลเขา รวก)	มันสำปะหลังแวกซี (Waxy)	ไม่มีการปรับปรุง คุณภาพ	๒๒ % (เปอร์เซ็นต์แป้ง)	๔.๖๒ บาท/กก.	บริษัท สยามควอริตีส์ดีส ซีอุมิ	อ้อยโรงงาน	ไม่มีการปรับปรุง คุณภาพ	-	๙๐๐ บาท/ตัน	จำหน่ายแบบเหมา (มีผู้รับเหมา)
ชนิดพืช	ปรับปรุงคุณภาพ	มาตรฐาน	ราคาเฉลี่ย กิโลกรัม (บาท)	แหล่งจำหน่าย																																					
ข้าวโพดเลี้ยงสัตว์	-	มาตรฐาน GAP (อายุเก็บเกี่ยว ๑๒๐ วัน)	๙.๔๘	วิสาหกิจชุมชนข้าวโพด เขารวกพัฒนาแก้วไกล																																					
ข้าวโพดเลี้ยงสัตว์ (ปรับปรุงคุณภาพ)	ปรับปรุงคุณภาพ	เปอร์เซ็นต์ความชื้นไม่เกิน ๑๔.๕ % (ราไม่เกิน ๕ % และเมล็ด แตกไม่เกิน ๕ %)	๑๒.๖๐ บาท	บริษัท เบทาโกร จำกัด (จำหน่ายในนามวิสาหกิจชุมชน ข้าวโพดเขารวกพัฒนาแก้วไกล)																																					
ข้าวโพดไซเลจ	-	อายุเก็บเกี่ยว (๗๕ - ๘๕ วัน)	๑.๒๐	ผู้รวบรวมผลผลิตในท้องที่ (จำหน่ายในนามวิสาหกิจชุมชน ข้าวโพดเขารวกพัฒนาแก้วไกล)																																					
มันสำปะหลัง	-	๒๘ % (เปอร์เซ็นต์แป้ง)	๒.๙๐	แปลงใหญ่มันสำปะหลังเขารวก																																					
มันสำปะหลัง แปรรูป (มันเส้นสะอาด)	ปรับปรุงคุณภาพ	เปอร์เซ็นต์ความชื้นไม่เกิน ๑๕ % (เหง้าไม่เกิน ๑ % และทรายไม่เกิน ๓ %)	๘.๕๐ บาท/กก. (เงินตาม ๐.๑๖ บาท/กิโลกรัม)	บริษัท ทรัพย์ทิพย์ จำกัด (จำหน่ายในนามวิสาหกิจชุมชน แปลงใหญ่มันสำปะหลังตำบลเขา รวก)																																					
มันสำปะหลังแวกซี (Waxy)	ไม่มีการปรับปรุง คุณภาพ	๒๒ % (เปอร์เซ็นต์แป้ง)	๔.๖๒ บาท/กก.	บริษัท สยามควอริตีส์ดีส ซีอุมิ																																					
อ้อยโรงงาน	ไม่มีการปรับปรุง คุณภาพ	-	๙๐๐ บาท/ตัน	จำหน่ายแบบเหมา (มีผู้รับเหมา)																																					
<p>๘. การสนับสนุน โดย กรม/สำนักงาน จาก กษ. (งบประมาณ/ ปัจจัยการผลิต/ ฝึกอบรม/การตลาด/ ฯลฯ)</p>	<p>- งบประมาณจากกรมส่งเสริมการเกษตร โครงการระบบส่งเสริมการเกษตรแบบแปลงใหญ่</p>																																								
<p>๙. แผนการดำเนินงาน ในอนาคต</p>	<p>- จัดตั้งเป็นบริษัท ที่บริหารโดยสมาชิกในกลุ่ม เพื่อเพิ่มศักยภาพในการบริหารจัดการ</p>																																								
<p>๑๐. ภาพประกอบ กิจกรรม</p>																																									



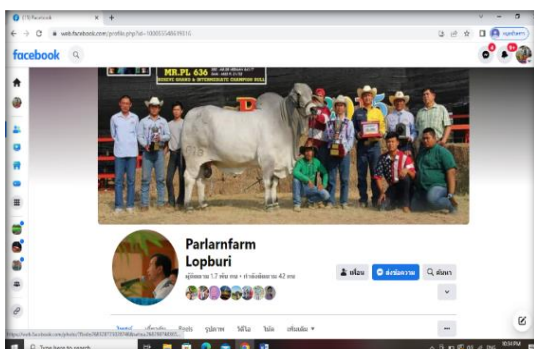
ลงชื่อ).....นายสุชาติ...กลืนทองกลาง....ผู้ประสานงาน
(นายสุชาติ กลืนทองกลาง)
เกษตรกรจังหวัดลพบุรี

จุดที่ ๔

ประเด็น	รายละเอียด/ข้อมูลที่ใช้นำเสนอในที่ประชุม
๑. กรม/หน่วยงาน/ จังหวัดผู้รับผิดชอบ	กรมปศุสัตว์ สำนักงานปศุสัตว์จังหวัดลพบุรี
๒. ชื่อจุดดูงาน/ที่ตั้ง	เกษตรกรต้นแบบการเลี้ยงโคเนื้อต้นทุ่นต่ำ (ปาลานฟาร์ม นายสัมฤทธิ์ อินทร์เฉลียว) ๑๖๔ หมู่ ๒ ตำบลน้ำใส อำเภอลำลูกกา จังหวัดลพบุรี
๓. ผู้นำเสนอข้อมูลจุดดูงานในวันตรวจราชการ (ชื่อ/ตำแหน่ง/เบอร์โทรศัพท์)	๑. นายเฉลิมพล ปฏิพันธ์ นักวิชาการสัตวบาลชำนาญการ โทร. ๐๖๔-๘๘๑๖๓๖๙ ๒. นายสัมฤทธิ์ อินทร์เฉลียว (ปาลานฟาร์ม) โทร. ๐๘๑-๗๘๐๖๑๗๖
๔. ประวัติความเป็นมาของจุดดูงานโดยสังเขป	<p>นายสัมฤทธิ์ อินทร์เฉลียว ได้เริ่มต้นเลี้ยงโคเนื้อ เมื่อปี พ.ศ. ๒๕๓๐ โดยได้เริ่มจากโคเนื้อจำนวน ๕ ตัว</p> <p>ปี พ.ศ. ๒๕๓๓ ย้ายกลับภูมิลำเนาสังกัดวิทยาลัยเกษตรและเทคโนโลยีลพบุรี ทำให้เวลาในการดูแลโคมากขึ้น ใช้ช่วงเวลาก่อนและหลังเวลาราชการได้เลี้ยงโค ดูแลสุขภาพ และจำหน่ายโคด้วยตัวเอง นอกจากนี้ ได้รับจ้างผสมเทียมโคเนื้อให้กับเกษตรกรในพื้นที่ใกล้เคียง พร้อมทั้งให้คำปรึกษาชาวบ้านเกี่ยวกับการเลี้ยงโคเนื้อ</p> <p>ในช่วง ๓ - ๔ ปีแรก การเลี้ยงโคไม่มีปัญหาเพราะอยู่ในช่วงโคมีราคาสูงทำให้มีรายได้มากพอที่จะนำเงินมาซื้อโคเพิ่ม ในปี พ.ศ. ๒๕๓๔ ปริมาณโคในประเทศสูงเกินความต้องการ เกษตรกรเทขายโคเข้าตลาดทำให้ราคาตกต่ำเริ่มขาดทุน ในช่วงนั้นคิดที่จะขายโคออกทั้งหมด แต่ยอมไม่ได้เพราะตนเองเป็นครูสอนวิชาชีวะสัตวบาลด้านการผลิตโคเนื้อ-โคเนื้อ คิดว่าถ้าบริหารงานฟาร์มตนเองขาดทุนจะไปสอนนักศึกษาให้ประกอบอาชีพเลี้ยงปศุสัตว์ได้อย่างไร จึงเริ่มใช้วันหยุดราชการไปศึกษาหาข้อมูลวิธีการเลี้ยงโคพันธุ์บราห์มันพันธุ์แท้ที่ฟาร์มอุดมวังตาล และวัฒนาฟาร์ม จังหวัดราชบุรี ไปงานประกวดและแสดงพันธุ์โคเนื้อกำแพงแสน ศึกษาข้อมูลวิธีการเลี้ยงจากฟาร์มที่ส่งโคเข้าประกวดและฟาร์มที่จัดแสดงสายพันธุ์โคเนื้อที่มหาวิทยาลัยเกษตรศาสตร์ เริ่มมีแนวคิดที่จะปรับเปลี่ยนสายพันธุ์จากโคลูกผสมบราห์มัน-ฮินดู บราห์ซิลเป็นพันธุ์อเมริกันบราห์มันพันธุ์แท้ แต่โคพันธุ์อเมริกันบราห์มันพันธุ์แท้ มีราคาสูงมาก จึงเลือกใช้วิธีการปรับปรุงพันธุ์โดยซื้อพ่อพันธุ์อเมริกันบราห์มันพันธุ์แท้จากวัฒนาฟาร์ม ปี พ.ศ.๒๕๓๖ เริ่มทยอยคัดแม่พันธุ์ลูกผสมออกขายแล้วซื้อแม่พันธุ์บราห์มันเลือดสูงเข้ามาเป็นแม่พันธุ์ทดแทน สมัครงเป็นสมาชิกเครือข่ายสัตว์พันธุ์ดีของกรมปศุสัตว์ และได้รับการสนับสนุนให้คัดเลือกซื้อโคสาวพันธุ์อเมริกันบราห์มันพันธุ์แท้ที่ศูนย์วิจัยและบำรุงพันธุ์สัตว์ ลำพูนากลาง (ปัจจุบันศูนย์วิจัยและพัฒนาโคเนื้อ) หลังจากนั้น ได้รับการสนับสนุนจากกรมปศุสัตว์ให้คัดเลือกซื้อโคปลดระวาง อายุมากกว่า ๑๐ ปี มาเป็นแม่พันธุ์ จึงเป็นพันธุ์โคต้นสายโคพันธุ์อเมริกันบราห์มันพันธุ์แท้ของปาลานฟาร์ม ทำให้ลูกโคที่ผลิตออกมาเริ่มขายได้และมีเกษตรกรมาขอซื้อไปเป็นพ่อแม่พันธุ์ แต่ราคาขาย ไม่ดีเท่าที่ควร ผู้ซื้อมีจำนวนน้อย ลูกโคที่ผลิตไม่มีสมากรมรับรองพันธุ์ ประวัติปาลานฟาร์มยังประสบปัญหาขาดทุนเมื่อปี พ.ศ. ๒๕๔๐ เริ่มพัฒนาเว็บไซต์ parlarnfarm.com ซึ่งเป็นเว็บไซต์แรกเกี่ยวกับโคเนื้อของประเทศไทย เพื่อเป็นตลาดซื้อขายโค และให้คำปรึกษาการเลี้ยงโคแก่เกษตรกรผ่านสื่อออนไลน์ เป็นช่วงที่เกษตรกรไม่สนใจเลี้ยงโคเนื้อเนื่องจากไม่มีตลาดที่เป็นธรรม ไม่รู้ว่าจะไปขายที่ไหนหรือขายให้ใคร เว็บไซต์ parlarnfarm.com จึงเป็นแหล่งเรียนรู้และตลาดซื้อขายโคเนื้อ จนเกิดกระแสโด่งดังไปทั่วประเทศ ส่งผลให้เกษตรกรมีการเปลี่ยนแปลงการซื้อขายโค โดยไม่ต้องผ่าน</p>

ประเด็น	รายละเอียด/ข้อมูลที่ใช้นำเสนอในที่ประชุม
	<p>พ่อค้าคนกลาง ที่คอยกดขี่ราคา และไม่ต้องบรรทุกโคไปขายที่ตลาดนัด เป็นการสร้างเครือข่ายผู้เลี้ยงโคทั่วประเทศ เกิดการแลกเปลี่ยนความรู้ การจัดการฟาร์ม และการจัดการตลาด เป็นต้น ต่อมาเว็บไซต์ parlarnfarm.com ได้พัฒนาปรับปรุงใหม่ ใช้ชื่อ Thaibramanhbreeder.com ปัจจุบันความนิยมของผู้ใช้สื่อออนไลน์เปลี่ยนแปลงหันไปใช้เฟสบุ๊กและไลน์มากกว่าเว็บไซต์ จึงได้พัฒนาช่องทางสื่อสารออนไลน์ โดยใช้เฟสบุ๊ก Parlarnfarm Lopburi เพื่อใช้เป็นสื่อประชาสัมพันธ์ฟาร์ม มีการแลกเปลี่ยนความรู้ ประสบการณ์ของเกษตรกรและการจำหน่ายโค</p> <p>ตั้งแต่ ปี พ.ศ. ๒๕๔๐ เป็นต้นมา ป่าลานฟาร์มไม่มีปัญหาเรื่องการตลาดหรือจำหน่ายโคปัจจุบันมียอดสั่งจองโคเป็นจำนวนมาก ผลิตลูกโคไม่ทันความต้องการของเกษตรกร และเป็นแหล่งเรียนรู้เครือข่ายฟาร์มทั่วประเทศ</p>
<p>๕. สอดคล้องกับนโยบายกระทรวงเกษตรและสหกรณ์ เรื่อง...</p>	<p>- การลดต้นทุนการผลิต เพิ่มผลผลิต และการสร้างมูลค่าเพิ่ม ตลาดนำการผลิต</p>
<p>๖. สอดคล้องกับทิศทางการพัฒนาภาคเรื่อง...</p>	<p>- ประเด็นการพัฒนา สร้างฐานการผลิตสินค้าเกษตรและอาหารเพื่อสุขภาพมูลค่าสูงที่เป็นมิตรกับสิ่งแวดล้อม</p>
<p>๗. กิจกรรมที่เป็นจุดเด่นของจุดงาน</p>	<ul style="list-style-type: none"> - การลดต้นทุนในการเลี้ยงโคเนื้อ - การสร้างมูลค่าเพิ่ม - การจัดบันทึกข้อมูลฟาร์มเพื่อประกอบการผลิต และการตลาด - การใช้ตลาดนำการผลิต - การเลี้ยงโคเนื้อที่เป็นมิตรกับสิ่งแวดล้อม โดยนำหลักการขับเคลื่อนโมเดล BCG มาใช้ปรับใช้ในการจัดการฟาร์ม
<p>๘. ความสำเร็จของจุดดูงานจากการพัฒนา/การแก้ไขปัญหาในพื้นที่ (จำนวนสมาชิก, รายได้ของสมาชิก, ปริมาณผลผลิต, ปริมาณการส่งออก, คู่ค้า ฯลฯ)</p>	<ul style="list-style-type: none"> - ผลิตลูกโคเนื้อได้ จำนวน ๓๐ ตัว/ปี - จำหน่ายโคเนื้อ จำนวน ๒๐ ตัว/ปี คิดเป็นมูลค่า ๑,๕๐๐,๐๐๐ บาท - ผลผลิตโคเนื้อเป็นที่ต้องการของตลาด และผลิตไม่เพียงพอต่อความต้องการ - เกษตรกรที่มาศึกษาดูงาน จำนวน ๖๐ คน/ปี - เป็นสถานที่ฝึกงานของนักศึกษา ๖ คน/ปี
<p>๙. การสนับสนุน โดยกรม/สำนักงาน จาก กษ. (งบประมาณ/ปัจจัยการผลิต/ฝึกอบรม/การตลาด/ฯลฯ)</p>	<ul style="list-style-type: none"> - ได้รับการสนับสนุนพันธุ์โคเนื้อจากศูนย์วิจัยและพัฒนาโคเนื้อลำพูนกลาง (เป็นฟาร์มเครือข่ายสัตว์พันธุ์กรมปศุสัตว์ ประเภท โคเนื้อ) - เป็นสถานที่ในการจัดฝึกอบรมโครงการ Smart Farmer - เป็นแหล่งเรียนรู้การเลี้ยงโคเนื้อ (การเลี้ยง การจัดการ การเพิ่มมูลค่า และการตลาด) ของเกษตรกรในพื้นที่จังหวัดลพบุรี และเกษตรกรที่สนใจทั่วประเทศ

ประเด็น	รายละเอียด/ข้อมูลที่ใช้นำเสนอในที่ประชุม
<p>๑๐. แผนการดำเนินงาน ในอนาคต</p>	<ul style="list-style-type: none"> - เน้นการทำฟาร์มแบบ Go Green เพื่อเน้นการลดต้นทุนการผลิต เพิ่มศักยภาพการผลิต และเน้นการใช้พลังงานทดแทนมากขึ้น - การผลิตน้ำเชื้อแยกเพศโคเนื้อ โดยทำงานร่วมกับมหาวิทยาลัยแม่โจ้ เพื่อสนับสนุนเกษตรกร และเกษตรกรสามารถเข้าถึงน้ำเชื้อแยกเพศจากพ่อพันธุ์ชั้นเยี่ยมในราคาที่ไม่แพง เพื่อเป็นการเพิ่มศักยภาพการผลิตให้กับเกษตรกร และลดต้นทุนการผลิตให้กับเกษตรกรผู้เลี้ยงโคเนื้อ
<p>๑๑. ภาพกิจกรรม ประกอบ</p>	





(ลงชื่อ)..... อุดมศักดิ์.....ผู้ประสานงาน
(...นายอุดมศักดิ์ ภาติ...)
ตำแหน่ง..หัวหน้ากลุ่มยุทธศาสตร์และสารสนเทศการปศุสัตว์...
โทร...๐๙๙-๓๖๔๒๙๙๗.....

จุดที่ ๕

ประเด็น	รายละเอียด
๑. กรม/หน่วยงาน/จังหวัด ผู้รับผิดชอบ	สำนักงานประมงจังหวัดลพบุรี
๒. ชื่อจุดดูงาน/ที่ตั้ง	นายสุรียา ห่วงถวิล เกษตรกรและบุคคลทางการเกษตรดีเด่น ระดับจังหวัด ปี ๒๕๖๗ (ประธานกลุ่มแปลงใหญ่ปลาตะเพียนอำเภอลำสนธิ) ที่ตั้ง เลขที่ ๑๗๕ หมู่ที่ ๒ ตำบลเขารวก อำเภอลำสนธิ จังหวัดลพบุรี
๓. ผู้นำเสนอข้อมูลจุดดูงานในวันตรวจราชการ (ชื่อ/ตำแหน่ง/เบอร์โทรศัพท์)	นายสุรียา ห่วงถวิล ประธานกลุ่มแปลงใหญ่ปลาตะเพียนอำเภอลำสนธิ
๔. ประวัติความเป็นมาของจุดดูงานโดยสังเขป	สำนักงานประมงจังหวัดลพบุรี รับผิดชอบดำเนินโครงการระบบส่งเสริมเกษตรแบบแปลงใหญ่ (สัตว์น้ำจืด) ประจำปีงบประมาณ พ.ศ. ๒๕๖๕ ได้ดำเนินการคัดเลือกและรับสมัครเกษตรกรเข้าร่วมโครงการ จำนวนทั้งสิ้น ๓๘ ราย ในนามกลุ่มแปลงใหญ่ปลาตะเพียนอำเภอลำสนธิ โดยมีนายสุรียา ห่วงถวิล เป็นประธานกลุ่มแปลงใหญ่
๕. สอดคล้องกับนโยบายกระทรวงเกษตรและสหกรณ์ เรื่อง...	<ul style="list-style-type: none"> - เกษตรแปลงใหญ่ การลดต้นทุนการผลิต - สนับสนุนการเพาะเลี้ยงสัตว์น้ำ ทดแทนการจับจากธรรมชาติ - เป็นแหล่งอาหารโปรตีน สำหรับประชาชน - การบริหารจัดการพื้นที่เกษตรกรรม
๖. สอดคล้องกับทิศทางการพัฒนาภาค เรื่อง...	<ul style="list-style-type: none"> - ความยั่งยืนของชุมชน - ความมั่นคงทางอาหาร
๗. กิจกรรมที่เป็นจุดเด่นของจุดดูงาน	การดำเนินงานในรูปแบบกลุ่มแปลงใหญ่ปลาตะเพียน ร่วมกันวางแผนการผลิต การจำหน่าย การแปรรูป
๘. ความสำเร็จของจุดดูงานจากการพัฒนา/การแก้ไขปัญหาในพื้นที่ (จำนวนสมาชิก, รายได้ของสมาชิก, ปริมาณผลผลิต, ปริมาณการส่งออก, คู่ค้า ฯลฯ)	<ul style="list-style-type: none"> - ความเข้มแข็งของสมาชิกที่มีการรวมกลุ่ม จำนวน ๓๘ ราย - ตำบลต้นแบบเกษตรมูลค่าสูง จังหวัดลพบุรี พื้นที่เลี้ยงรวม ๒๙.๔๗ ไร่ ผลผลิตรวม ๘,๙๘๕ กก./ปี รายได้รวมของกลุ่ม ๓๑๔,๔๗๕ บาท/ปี
๙. การสนับสนุน โดย กรม/สำนักงาน จาก กษ. (งบประมาณ/ปัจจัยการผลิต/ฝึกอบรม/การตลาด/ฯลฯ)	กรมประมง สนับสนุนงบประมาณ ในปี ๒๕๖๕-๒๕๖๘
๑๐. แผนการดำเนินงานในอนาคต	<ul style="list-style-type: none"> - การเพาะอนุบาลลูกพันธุ์ปลาตะเพียนขาวเพื่อใช้ในกลุ่ม - การทดลองผลิตอาหารเพื่อลดต้นทุนการผลิต

ประเด็น

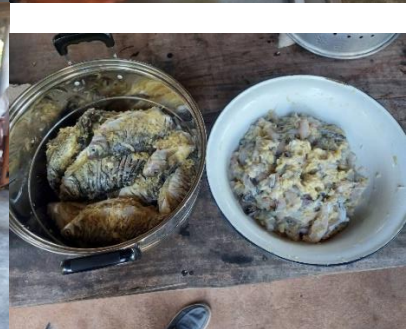
๑๑. ภาพกิจกรรมประกอบ

รายละเอียด



ประเด็น

รายละเอียด



(ลงชื่อ).....ผู้ประสานงาน

(นายสง่า คำพันธ์)

ประมงจังหวัดลพบุรี

โทร. ๐๖๑-๔๑๗ ๗๙๘๑

จุดที่ ๖

ประเด็น	รายละเอียด												
๑. กรม/หน่วยงาน/จังหวัด ผู้รับผิดชอบ	กรมส่งเสริมสหกรณ์ สำนักงานสหกรณ์จังหวัดลพบุรี												
๒. ชื่อจุดดูงาน/ที่ตั้ง	สหกรณ์โคนมท่าหลวง จำกัด เลขที่ ๓๓๕ หมู่ที่ ๕ ตำบลท่าหลวง อำเภอท่าหลวง จังหวัดลพบุรี รหัสไปรษณีย์ ๑๕๒๓๐. โทรศัพท์ ๐๘๙-๙๐๐๑๕๘๕ , ๐๓๖-๖๘๐๗๐๑												
๓. ประวัติความเป็นมาของจุดดูงานโดยสังเขป	<p><u>ข้อมูลทั่วไป</u></p> <p>สหกรณ์โคนมท่าหลวง จำกัด ก่อตั้งขึ้นเมื่อ ๒๖ มกราคม พ.ศ. ๒๕๓๓ มีสมาชิกแรกตั้งจำนวน ๑๐๐ ราย มีคณะกรรมการดำเนินการ จำนวน ๙ ราย ฝ่ายจัดการ จำนวน ๒๕ ราย ปัจจุบันมีจำนวนสมาชิก ๑๑๐ คน ทุนดำเนินงาน จำนวน ๗๕,๓๒๘,๖๒๒.๒๑ บาท</p> <p><u>การดำเนินธุรกิจของสหกรณ์</u></p> <p>ปีบัญชีสิ้นสุดวันที่ ๓๑ ธันวาคม ๒๕๖๖ สหกรณ์ดำเนินธุรกิจ ๖ ด้าน มีปริมาณธุรกิจรวมทั้งสิ้น ๒๖๑,๘๒๓,๖๕๒.๖๕ บาท ประกอบด้วย</p> <table border="0" data-bbox="603 853 1358 1133"> <tr> <td>๑) ธุรกิจสินเชื่อ</td> <td>จำนวน ๘,๗๒๕,๐๐๐.๐๐ บาท</td> </tr> <tr> <td>๒) ธุรกิจจัดหาสินค้ามาจำหน่าย</td> <td>จำนวน ๙๓,๐๓๑,๑๐๔.๐๓ บาท</td> </tr> <tr> <td>๓) ธุรกิจรวบรวมผลผลิต</td> <td>จำนวน ๑๕๖,๕๗๕,๔๘๗.๙๒ บาท</td> </tr> <tr> <td>๔) ธุรกิจการแปรรูป (.....)</td> <td>จำนวน-.....บาท</td> </tr> <tr> <td>๕) ธุรกิจการรับฝากเงิน</td> <td>จำนวน ๓,๒๓๕,๓๓๘.๗๐ บาท</td> </tr> <tr> <td>๖) ธุรกิจการให้บริการอื่น ๆ</td> <td>จำนวน ๒๕๖,๗๒๒.๐๐ บาท</td> </tr> </table> <p>ผลการดำเนินงานมีกำไรสุทธิ จำนวน ๔,๓๑๐,๗๖๑.๒๗ บาท</p> <p>สมาชิกมีส่วนร่วมในการทำธุรกิจกับสหกรณ์ จำนวน ๑๐๑ คน และมีผลการจัดชั้นคุณภาพการควบคุมภายในอยู่ในระดับดี</p> <p>ซึ่งในปีงบประมาณ ๒๕๖๗ สหกรณ์โคนมท่าหลวงได้รับรางวัลสหกรณ์ดีเด่นแห่งชาติ สาขาสหกรณ์โคนมโดดเด่นด้วยการนำนวัตกรรมเทคโนโลยีสมัยใหม่เข้ามาปรับใช้ในการเก็บข้อมูลโคนมและแจ้งเตือนเหตุการณ์สำคัญ สู่สหกรณ์โคนมต้นแบบที่ประสบความสำเร็จในการดำเนินการทั้งด้านประสิทธิภาพการเลี้ยงโคนมและคุณภาพน้ำนม</p>	๑) ธุรกิจสินเชื่อ	จำนวน ๘,๗๒๕,๐๐๐.๐๐ บาท	๒) ธุรกิจจัดหาสินค้ามาจำหน่าย	จำนวน ๙๓,๐๓๑,๑๐๔.๐๓ บาท	๓) ธุรกิจรวบรวมผลผลิต	จำนวน ๑๕๖,๕๗๕,๔๘๗.๙๒ บาท	๔) ธุรกิจการแปรรูป (.....)	จำนวน-.....บาท	๕) ธุรกิจการรับฝากเงิน	จำนวน ๓,๒๓๕,๓๓๘.๗๐ บาท	๖) ธุรกิจการให้บริการอื่น ๆ	จำนวน ๒๕๖,๗๒๒.๐๐ บาท
๑) ธุรกิจสินเชื่อ	จำนวน ๘,๗๒๕,๐๐๐.๐๐ บาท												
๒) ธุรกิจจัดหาสินค้ามาจำหน่าย	จำนวน ๙๓,๐๓๑,๑๐๔.๐๓ บาท												
๓) ธุรกิจรวบรวมผลผลิต	จำนวน ๑๕๖,๕๗๕,๔๘๗.๙๒ บาท												
๔) ธุรกิจการแปรรูป (.....)	จำนวน-.....บาท												
๕) ธุรกิจการรับฝากเงิน	จำนวน ๓,๒๓๕,๓๓๘.๗๐ บาท												
๖) ธุรกิจการให้บริการอื่น ๆ	จำนวน ๒๕๖,๗๒๒.๐๐ บาท												
๔. สอดคล้องกับนโยบายกระทรวงเกษตรและสหกรณ์เรื่อง..	ยุทธศาสตร์ที่ ๒ เพิ่มประสิทธิภาพการบริหารจัดการสินค้าเกษตรตลอดโซ่อุปทาน นโยบาย ๔ : การยกระดับสินค้าเกษตร เสริมศักยภาพเกษตรกร												
๕. สอดคล้องกับทิศทางการพัฒนาภาคเรื่อง..	สร้างมูลค่าเพิ่มสินค้าเกษตร อาหารปลอดภัย ส่งเสริมธุรกิจฐานราก												

ประเด็น	รายละเอียด
	<p>สร้างโอกาสในการเพิ่มคุณภาพและผลตอบแทนจากผลผลิต การลดต้นทุน รายได้เพิ่มขึ้นอย่างยั่งยืน ตัวอย่างเช่น โครงการระบบฐานข้อมูลโคนม ๓i ร่วมกับศูนย์วิจัยการผสมเทียมและเทคโนโลยีชีวภาพสระบุรี เพื่อบันทึกและเป็นฐานข้อมูลโดยมีการวิเคราะห์ข้อมูลโคนม องค์กรประกอบน้ำนม พันธุ์ประวัติ การจัดการฝูงโคนม การจัดการอาหาร รวมถึงการปรับปรุงพันธุ์โคนมภายในฟาร์ม โดยใช้น้ำเชื้อที่มีความเหมาะสม ผ่านระบบฐานข้อมูลสำหรับเกษตรกร</p>
<p>๗. ความสำเร็จของจุดดูงาน</p>	<p>๗.๑ จำนวนสมาชิก ๑๑๐ คน สมาชิกสามัญ ๑๑๐ ราย และสมาชิกสมทบ ...-... ราย</p> <p>๗.๒ รายได้ของสมาชิก รวม (เฉลี่ย ๖ เดือนย้อนหลัง) ปี ๒๕๖๖ จำนวน ๑๒,๑๔๐,๐๕๓ บาท (มีรายได้เฉลี่ยของสมาชิกต่อคน/ปีจำนวนเท่าไร พอจะระบุได้ไหมคะ) เฉลี่ย ๑๑๐,๓๖๔ บาท/คน/ปี</p> <p>๗.๓ ปริมาณผลผลิต (เฉลี่ย ๖ เดือนย้อนหลัง) ปี ๒๕๖๖ :</p> <ul style="list-style-type: none"> - ผลการรวบรวมน้ำนมดิบจากสมาชิก (ใช้ไหมคะ) จำนวน ๓,๕๕๗,๒๕๐ ก.ก. (ก.ค.-ธ.ค.๖๖) - มีผลการแปรรูปน้ำนมดิบบ้างไหมคะ ถ้ามี แบ่งเป็น นมชนิดไหน เท่าไร ได้ไหมคะ) ไม่มีแปรรูปคะ <p>๗.๔ ปริมาณการส่งออก : (ไม่ได้ส่งออกสินค้าไปต่างประเทศ)</p> <p>๗.๕ คู่ค้า บริษัท ซีพี-เมจิก จำกัด</p> <p>๗.๖ ผลิตภัณฑ์ของสหกรณ์ (ถ้ามี ระบุได้ไหมคะว่ามีอะไรบ้าง) เช่น นม U.H.T (กล่อง) นมพลาสเจอร์ไรส์ (ถุง) และนมเกลอณ ภายใต้ชื่อ.....-.....</p>
<p>๘. การสนับสนุนโดยกรม/สำนักงาน</p>	<p>๘.๑ งบประมาณ - (ถ้ากรมไม่ได้สนับสนุนเงินอุดหนุน พอจะมีข้อมูลการสนับสนุนเงินกู้ กพส. ไหมคะว่าเคยให้ไปไหม)</p> <p style="text-align: center;">สนับสนุนเงินกู้กองทุนพัฒนาสหกรณ์ (กพส.) มีหรือป่าว ถ้ามีโครงการอะไร มีวัตถุประสงค์เพื่ออะไร -</p> <p>๘.๒ ปัจจัยการผลิต -</p> <p>๘.๓ ฝึกอบรม - ไม่มี</p> <p>๘.๔ การตลาด -</p> <p>๘.๕ อื่นๆ (ถ้ามี)</p>
<p>๙. แผนการดำเนินงานในอนาคต</p>	<p>พัฒนาระบบโครงการระบบฐานข้อมูลโคนม ๓i ให้เป็นระบบแอปพลิเคชัน (Application) สามารถใช้งานได้สะดวก ส่งเสริมให้สมาชิกใช้งานระบบนี้เพิ่มมากขึ้น เพื่อพัฒนาฟาร์มให้มีคุณภาพดีขึ้น</p>

ประเด็น	รายละเอียด
<p>๑๐. ภาพกิจกรรมประกอบ</p>	

(ลงชื่อ).....อัจฉรา กฤตพัฒนากุล.....ผู้ประสานงาน
 (...นางอัจฉรา กฤตพัฒนากุล...)
 ตำแหน่ง.....นักจัดการงานทั่วไปชำนาญการ.....
 โทร.....๐๘๙๙๐๒๑๕๘๐.....

จุดที่ ๗

ประเด็น	รายละเอียด
๑. กรม/หน่วยงาน/จังหวัด ผู้รับผิดชอบ	ศูนย์เมล็ดพันธุ์ข้าวลพบุรี กรมการข้าว
๒. ชื่อจุดดูงาน/ที่ตั้ง	จุดเรียนรู้การทำนาของชุมชน
๓. ผู้นำเสนอข้อมูลจุดดูงานใน วันตรวจราชการ(ชื่อ/ตำแหน่ง/ เบอร์โทรศัพท์)	นายจุน อินทร์วิสัย
๔. ประวัติความเป็นมาของจุดดู งานโดยสังเขป	<p>เป็นจุดเรียนรู้ด้านต่างๆ ของเกษตรกรในชุมชน เช่น</p> <ul style="list-style-type: none"> - เป็นศูนย์เครือข่ายศูนย์เรียนรู้การเพิ่มประสิทธิภาพการผลิตสินค้าเกษตร (ศพก.) - กลุ่มนาแปลงใหญ่บ้านทุ่งท่าช้าง - ศูนย์ข้าวชุมชนตำบลทุ่งท่าช้าง - ศูนย์กำจัดศัตรูพืชของชุมชนและบริการให้คำปรึกษาด้านต่างๆ ให้แก่เกษตรกรที่สนใจ เพื่อพัฒนาไปสู่เกษตรแบบครบวงจร - ทำการเกษตรแบบพึ่งพาตนเอง โดยการเน้นการปรับปรุงดินและการปลูกพืชหลายชนิด จะทำให้มีรายได้ตลอดปี - นำความรู้และวิธีการใหม่ๆ ประยุกต์ใช้ เช่น มีเครื่องหยอดข้าวแห้งแบบ ๘ แถว โดรนฉีดยา เครื่องอัดฟาง นำมาใช้ให้เกิดประโยชน์
๕. สอดคล้องกับนโยบาย กระทรวงเกษตรและสหกรณ์ เรื่อง	การลดต้นทุนการผลิต และการเพิ่มมูลค่าผลผลิตโดยการแปรรูปข้าว
๖. สอดคล้องกับทิศทางการ พัฒนาภาค เรื่อง	การลดต้นทุนการผลิตข้าว
๗. กิจกรรมที่เป็นจุดเด่นของจุด ดูงาน	<p>ด้านการลดต้นทุน</p> <ul style="list-style-type: none"> - ลดอัตราการใช้เมล็ดพันธุ์ - การใช้ปุ๋ยตามค่าวิเคราะห์ดิน - การผลิตสารชีวภัณฑ์และน้ำหมักชีวภาพทดแทนการใช้สารเคมีกำจัดศัตรูพืช (เชื้อราไตรโคเดอร์มา, เชื้อราบีเวอร์เรีย, สารสกัดสะเดา, น้ำหมักหางไหล)

ประเด็น	รายละเอียด
๘. ความสำเร็จของจุดดูงาน จากการพัฒนา/การแก้ไข ปัญหาในพื้นที่ (จำนวนสมาชิก, รายได้ของสมาชิก, ปริมาณ ผลผลิต, ปริมาณการส่งออก, คู่ ค้า ฯลฯ)	-มีการประชาสัมพันธ์ให้ผู้นำชุมชน ชาวบ้าน ได้เข้าร่วมกลุ่มวิสาหกิจชุมชน เป็น ศูนย์ข้าวชุมชน โดยมีสมาชิก ๒๐ ราย ๒๐๐ ไร่ เพื่อช่วยให้เกิดการสร้างรายได้ที่ยั่งยืน -ในเรื่องของการทำนาโดยใช้เมล็ดพันธุ์ข้าว เพื่อเป็นการขยายพื้นที่ในการทำเมล็ด พันธุ์ข้าว เมื่อมีเมล็ดพันธุ์ข้าวที่ดีแล้วเพียงพอต่อความต้องการของเกษตรกรใน พื้นที่ สามารถออกจำหน่ายเพิ่มรายได้ให้กับเกษตรกร ทำให้เกิดคุณภาพชีวิตที่ดีขึ้น - เพิ่มมูลค่าข้าวเปลือก โดยการสีและจำหน่ายเป็นข้าวสาร รูปแบบข้าวสารบรรจุ ถุง ๕ กิโลกรัม ราคาถุงละ ๑๗๐ บาทบรรจุถุง ๑ กิโลกรัม ราคาถุงละ ๓๕ บาท ทั้งจำหน่ายเมล็ดพันธุ์ข้าวภายในชุมชนอีกด้วย
๙. การสนับสนุน โดย กรม/ สำนักงาน จาก กษ. (งบประมาณ/ปัจจัยการผลิต/ ฝึกอบรม/การตลาด/ฯลฯ)	สนับสนุนงบประมาณจากกรมการข้าว ในด้านเมล็ดพันธุ์ และองค์ความรู้ด้านการ รับรองมาตรฐานการปฏิบัติทางการเกษตรที่ดีสำหรับข้าว GAP Seed
๑๐. แผนการดำเนินงานใน อนาคต	การพัฒนาจากศูนย์ข้าวชุมชนเป็นแปลงผลิตเมล็ดพันธุ์ข้าว
๑๑. ภาพกิจกรรมประกอบ	

(ลงชื่อ).....สันติชัย หัตถ์ธำภูวนวัฒน์.....ผู้ประสานงาน
 (นายสันติชัย หัตถ์ธำภูวนวัฒน์)
 ตำแหน่ง นักวิชาการเกษตรชำนาญการ
 ราชการในตำแหน่งผู้อำนวยการศูนย์เมล็ดพันธุ์ข้าวลพบุรี
 โทร. ๐๙๕-๖๐๕๗๒๒๔

จุดที่ ๘

ประเด็น	รายละเอียด
๑. กรม/หน่วยงาน/จังหวัด ผู้รับผิดชอบ	สถานีพัฒนาที่ดินลพบุรี
๒. ชื่อจุดดูงาน/ที่ตั้ง	โครงการพัฒนาที่ดินเพื่อสนับสนุนการปรับเปลี่ยนการผลิตในพื้นที่ไม่เหมาะสม (Agri-Map) บ้านราษฎร์พัฒนา หมู่ ๘ ตำบลพัฒนานิคม อำเภอพัฒนานิคม จังหวัดลพบุรี
๓. ผู้นำเสนอข้อมูลจุดดูงานในวันตรวจราชการ (ชื่อ/ตำแหน่ง/เบอร์โทรศัพท์)	นายमितร์ ภูติโส ตำแหน่งผู้อำนวยการสถานีพัฒนาที่ดินลพบุรี เบอร์โทร ๐๘๙-๕๑๖๓๑๑๘ นายณัฐพงศ์ ภูวก ตำแหน่งเจ้าพนักงานการเกษตรปฏิบัติงาน เบอร์โทร ๐๙๐-๒๐๙๕๒๗๓
๔. ประวัติความเป็นมาของจุดดูงานโดยสังเขป	เกษตรกรที่เข้าร่วมโครงการฯ นั้น ประสบปัญหาด้านราคาผลผลิตของข้าวต่ำ ทำให้ไม่เกิดความคุ้มค่าในการผลิตข้าว ซึ่งเจ้าหน้าที่ในสถานีพัฒนาที่ดินลพบุรีได้เข้าไปบรรยายให้ความรู้แก่เกษตรกรในพื้นที่และประชาสัมพันธ์โครงการบริหารจัดการพื้นที่เกษตรกรรม (Zoning by Agri-Map) เกษตรกรจึงให้ความสนใจและอยากจะปรับเปลี่ยนพื้นที่ปลูกข้าวของตนเอง และเข้าร่วมโครงการฯ กับทางกรมพัฒนาที่ดิน
๕. สอดคล้องกับนโยบายกระทรวงเกษตรและสหกรณ์เรื่อง	โครงการบริหารจัดการพื้นที่เกษตรกรรม (Zoning by Agri-Map)
๖. สอดคล้องกับทิศทางพัฒนาภาค เรื่อง...	๑. การสร้างความสามารถในการแข่งขัน ๒. การเพิ่มความสามารถในการแข่งขันภาคการเกษตรด้วย เทคโนโลยีและนวัตกรรม ๓. ลดต้นทุนการผลิตและยกระดับมาตรฐานสินค้าเกษตร เพื่อเพิ่มโอกาสในการแข่งขันและการพัฒนาที่ยั่งยืน
๗. กิจกรรมที่เป็นจุดเด่นของจุดดูงาน	การปรับเปลี่ยนพื้นที่ไม่เหมาะสม Sm/N ในพื้นที่ปลูกข้าว ปรับเปลี่ยนมาปลูกพืชแบบผสมผสาน โดยใช้หลักเกษตรทฤษฎีใหม่
๘. ความสำเร็จของจุดดูงานจากการพัฒนา/การแก้ไขปัญหาในพื้นที่ (จำนวนสมาชิก, รายได้ของสมาชิก, ปริมาณผลผลิต, ปริมาณการส่งออก, คู่ค้า ฯลฯ)	ปรับเปลี่ยนจากข้าวที่เป็น Sm/N เปลี่ยนจากการปลูกพืชเชิงเดี่ยวมาเป็นพืชเกษตรแบบผสมผสาน เช่น ปลูกผัก ปลูกไม้ผล ฯ ทำให้ได้ผลผลิตที่หลากหลายในพื้นที่ปลูก
๙. การสนับสนุน โดย กรมพัฒนาที่ดิน (งบประมาณ/ปัจจัยการผลิต/ฝึกอบรม/การตลาด/ฯลฯ)	กรมพัฒนาที่ดิน สนับสนุนการปรับเปลี่ยนพื้นที่จากเดิมเป็นพื้นที่ปลูกข้าว เปลี่ยนเป็น ร่องสวน ปลูกพืชเกษตรแบบผสมผสาน และสนับสนุนปัจจัยการผลิตปุ๋ยหมัก น้ำหมักชีวภาพ เมล็ดพันธุ์ปอเทือง และสารเร่งซูเปอร์ พด.
๑๐. แผนการดำเนินงานในอนาคต	สนับสนุนปัจจัยการผลิตปุ๋ยหมัก น้ำหมักชีวภาพ และตรวจวิเคราะห์ดินเพื่อการปรับปรุงบำรุงดินและใช้ปุ๋ยตามข้อวิเคราะห์ดิน

ประเด็น	รายละเอียด
<p>๑๑. ภาพกิจกรรมประกอบกิจกรรม</p>	

(ลงชื่อ)...นายณัฐพงศ์ ภูพวก...ผู้ประสานงาน
 ตำแหน่ง.....เจ้าพนักงานการเกษตรปฏิบัติงาน.....
 โทร.....๐๙๐-๒๐๙๔๒๗๓.....