



สรุปรายงานผลการดำเนินงานโครงการคลินิกเกษตรเคลื่อนที่
ในพระราชานุเคราะห์ สมเด็จพระบรมโอรสาธิราชฯ สยามมกุฎราชกุมาร
ประจำไตรมาส ๓ ปีงบประมาณ ๒๕๖๗



โดย

สำนักงานเกษตรและสหกรณ์จังหวัดแม่ฮ่องสอน
หน่วยงานในสังกัดกระทรวงเกษตรและสหกรณ์จังหวัดแม่ฮ่องสอน

คำนำ

สรุปรายงานผลการดำเนินงานโครงการคลินิกเกษตรเคลื่อนที่ ประจำไตรมาส ๒ ปีงบประมาณ ๒๕๖๗ สำนักงานเกษตรและสหกรณ์จังหวัดแม่ฮ่องสอน ได้จัดทำขึ้น โดยมีวัตถุประสงค์ในการรวบรวมผลการดำเนินงาน ปัญหาอุปสรรคในการดำเนินงาน เพื่อเผยแพร่แก่ผู้ที่เกี่ยวข้องและสนใจ เพื่อใช้ประโยชน์ เป็นแนวทางในการดำเนินงานโครงการฯ ให้มีประสิทธิภาพสูงสุด ซึ่งในการดำเนินงานเป็นการดำเนินงานบูรณาการร่วมกันของหน่วยงานต่าง ๆ ภายในสังกัดกระทรวงเกษตรและสหกรณ์ จังหวัดแม่ฮ่องสอน และหน่วยงานนอกสังกัดฯ ที่เกี่ยวข้อง

คณะผู้จัดทำหวังเป็นอย่างยิ่งว่า รายงานฉบับนี้จะเป็นประโยชน์ต่อหน่วยงานต่างๆ ทั้งภาครัฐและเอกชน รวมทั้งนักเรียน นักศึกษาและประชาชนทั่วไป เพื่อนำไปประยุกต์ใช้ให้เกิดประโยชน์ต่อไป ทั้งนี้ ขอขอบคุณสำนักงานเกษตรจังหวัดแม่ฮ่องสอน หน่วยงานต่างๆ และเจ้าหน้าที่ที่เกี่ยวข้อง ที่ให้ความร่วมมือและการสนับสนุนการปฏิบัติงาน จนทำให้การดำเนินงานโครงการฯ สำเร็จลุล่วงตามวัตถุประสงค์ของโครงการฯ มา ณ โอกาสนี้

กลุ่มสารสนเทศการเกษตร
สำนักงานเกษตรและสหกรณ์จังหวัดแม่ฮ่องสอน

สารบัญ

หน้า

บทที่ ๑ บทนำ	๑
หลักการและเหตุผลของโครงการคลินิกเกษตรเคลื่อนที่	๑
วัตถุประสงค์	๒
เป้าหมาย	๒
รูปแบบกิจกรรม	
บทที่ ๒ ผลการดำเนินงานโครงการคลินิกเกษตรเคลื่อนที่ในพระราชานุเคราะห์ สมเด็จพระบรมโอรสาธิราชฯ สยามมกุฎราชกุมาร ประจำปีงบประมาณ ๒๕๖๗	๓

บทที่ ๑ บทนำ

หลักการและเหตุผลโครงการคลินิกเกษตรเคลื่อนที่

การจัดตั้งคลินิกเกษตรเคลื่อนที่ เป็นวิธีการดำเนินงานอย่างหนึ่งที่สามารถทำให้การบริการทางวิชาการและการถ่ายทอดเทคโนโลยีทางการเกษตรของกระทรวงเกษตรและสหกรณ์บรรลุผลสำเร็จตามภารกิจที่รับผิดชอบ โดยเป็นการปฏิบัติงานในเชิงรุกที่ทำให้เกษตรกรในพื้นที่เป้าหมายที่มีปัญหา ให้ได้รับการบริการทางการเกษตรอย่างรวดเร็ว ทัวถึงและครบถ้วน เช่น การวิเคราะห์ดิน การวินิจฉัย โรคพืช โรคสัตว์ โรคสัตว์น้ำ และการให้วัคซีนป้องกันโรค รวมถึงการถ่ายทอดเทคโนโลยีและฝึกอบรมความรู้การเกษตร เสริมเพิ่มเติมควบคู่กันไปด้วย ซึ่งเป็นการดำเนินการในลักษณะบูรณาการระหว่าง นักวิชาการเกษตรของหน่วยงานต่างๆ ในแต่ละสาขา ทั้งด้านพืช สัตว์ ประมง ดิน และน้ำ ฯลฯ พร้อมด้วยอุปกรณ์และเครื่องมือทางวิชาการด้านต่างๆ มาให้บริการในคลินิกเกษตร โดยสามารถเคลื่อนที่ที่เข้าไปได้ถึงระดับตำบล เพื่อให้เกษตรกรสามารถเข้ารับบริการทางการเกษตรได้อย่างถูกต้องครบถ้วนทุกด้านในคราวเดียวกัน

ในวโรกาสที่สมเด็จพระบรมโอรสาธิราชฯ สยามมกุฎราชกุมาร ทรงมีพระชนมายุครบ ๕๐ พรรษา ในปีพุทธศักราช ๒๕๔๕ กระทรวงเกษตรและสหกรณ์จึงขอพระราชทานุญาตจัดทำโครงการคลินิกเกษตรเคลื่อนที่ กราบบังคมทูลถวาย และสมเด็จพระบรมโอรสาธิราชฯ สยามมกุฎราชกุมาร ทรงรับโครงการดังกล่าวไว้ในพระราชานุญาตฯ และทรงพระราชทานพระราชานุญาตอัญเชิญพระนามาภิไธยย่อไว้ในเครื่องหมายตราสัญลักษณ์โครงการ ซึ่งโครงการคลินิกเกษตรเคลื่อนที่ในพระราชานุเคราะห์ฯ ได้เริ่มเปิดให้บริการครั้งแรกเมื่อวันที่ ๒๒ กรกฎาคม ๒๕๔๕ ตำบลบ้านหลวง อำเภอдинพุด จังหวัดสระบุรี และได้ดำเนินมาอย่างต่อเนื่องจนถึงปัจจุบัน และในปีงบประมาณ ๒๕๖๐ ได้เปลี่ยนชื่อโครงการเดิมจากโครงการคลินิกเกษตรเคลื่อนที่ในพระราชานุเคราะห์ฯ สมเด็จพระบรมโอรสาธิราชฯ สยามมกุฎราชกุมาร เป็นโครงการคลินิกเกษตรเคลื่อนที่ เพื่อเฉลิมพระเกียรติสมเด็จพระเจ้าอยู่หัวมหาวชิราลงกรณ บดินทรเทพยวรางกูร ซึ่งเป็นการเทิดพระเกียรติและสำนึกในพระมหากรุณาธิคุณที่ทรงรับโครงการคลินิกเกษตรเคลื่อนที่ฯ ไว้ในพระราชานุญาตฯ

กระทรวงเกษตรและสหกรณ์ ซึ่งเป็นหน่วยงานที่รับผิดชอบทางการเกษตร จึงดำเนินการจัดทำโครงการคลินิกเกษตรเคลื่อนที่ฯ ขึ้น เพื่อสนองพระราชประสงค์ของสมเด็จพระเจ้าอยู่หัวมหาวชิราลงกรณ บดินทรเทพยวรางกูร โดยให้หน่วยงานต่างๆ ของกระทรวงเกษตรและสหกรณ์ ออกให้บริการทางการเกษตรแก่เกษตรกรในพื้นที่ ที่รับผิดชอบของแต่ละหน่วยงาน โดยให้สำนักงานเกษตรจังหวัด เป็นผู้ประสานงานการจัดงานโครงการฯ โดยกำหนดให้จัดงานโครงการ ๔ ครั้ง /ปี หมุนเวียนกันไปภายในจังหวัด

วัตถุประสงค์

๑. เพื่อให้บริการแก่เกษตรกร ในการแก้ไขปัญหาด้านการผลิตทางการเกษตรได้อย่างรวดเร็ว และทันเหตุการณ์

๒. เพื่อบูรณาการความร่วมมือระหว่างหน่วยงานวิชาการ หน่วยงานส่งเสริมและศูนย์บริการ และถ่ายทอดเทคโนโลยีการเกษตรประจำตำบล ในการพัฒนาฟื้นฟูเกษตรกรให้สามารถทำการผลิตทางการเกษตรได้อย่างมีประสิทธิภาพและยั่งยืน รวมไปถึงการแก้ไขปัญหาาร่วมกัน

เป้าหมาย

๑. ให้บริการทางการเกษตรแก่เกษตรกรตามความต้องการ และความเหมาะสมของพื้นที่ รวมทั้งการแก้ไขปัญหาาร่วมกัน

๒. เสริมสร้างความรู้และฝึกอบรมถ่ายทอดเทคโนโลยีการเกษตรหรือนวัตกรรมที่เหมาะสมแก่เกษตรกร

รูปแบบกิจกรรม

กิจกรรมด้านคลินิก ได้แก่ การให้คำปรึกษา ตรวจวิเคราะห์ และวินิจฉัยและให้บริการ โดยการใช้ อุปกรณ์และเครื่องมือทางห้องปฏิบัติการ

๑. คลินิกพืช (กรมวิชาการเกษตร) โรคและแมลงศัตรูพืช วัชพืช สารพิษตกค้าง การขาดธาตุอาหารพืช วัตตุมพืชทางการเกษตร

๒. คลินิกดิน (กรมพัฒนาที่ดิน) วิเคราะห์และตรวจสอบดินและปุ๋ย

๓. คลินิกสัตว์ (กรมปศุสัตว์) โรคสัตว์ ควบคุมบำบัดโรคสัตว์ ตรวจรักษาพยาบาลสัตว์ ฉีดวัคซีนสัตว์

๔. คลินิกประมง (กรมประมง) โรคสัตว์น้ำ เพาะเลี้ยงสัตว์น้ำ คุณภาพน้ำ กิจกรรมเสริมสร้างความรู้ การฝึกอบรมและจัดนิทรรศการที่เป็นความต้องการของเกษตรกรหรือเป็นเทคโนโลยีที่เกษตรกรควรรู้

๕. คลินิกบัญชี (กรมตรวจบัญชีสหกรณ์) การจัดทำบัญชีฟาร์ม

๖. คลินิกชลประทาน (กรมชลประทาน) การบริหารจัดการน้ำ ฯลฯ

๗. คลินิกสหกรณ์ (กรมส่งเสริมสหกรณ์) การดำเนินงานด้านสหกรณ์ ระเบียบปฏิบัติต่าง ๆ

๘. คลินิกกฎหมาย (สำนักงานการปฏิรูปที่ดินเพื่อเกษตรกรรม) การดำเนินงานด้านกฎหมายที่ดิน

๙. อื่น ๆ

บทที่ ๒ ผลการดำเนินงาน

๑. สถานที่จัดงานคลินิกเกษตรเคลื่อนที่



ณ องค์การบริหารส่วนตำบลแม่คง ตำบลแม่คง อำเภอแม่สะเรียง จังหวัดแม่ฮ่องสอน

๒. วัน/เดือน/ปี ที่เปิดบริการ

วันที่ ๑๓ มิถุนายน พ.ศ. ๒๕๖๗ จำนวนวันที่เปิดบริการ ๑ วัน

๓. จำนวนเกษตรกรที่มาลงทะเบียน ๑๙๖ ราย



๔. ประเภทคลินิกที่เปิดให้บริการ กิจกรรมเสริม/จัดนิทรรศการและจำนวนเกษตรกรที่มาขอรับบริการ

รายการ	จำนวนเกษตรกรที่มาขอรับบริการ (คน)				
	รวม	เกษตรกรที่ขอ คำแนะนำ และนำตัวอย่างมา	เกษตรกรที่ขอ คำแนะนำ แต่ไม่นำตัวอย่างมา	เกษตรกรที่ขอเอกสาร รับของแจก ฯลฯ	
				ลงทะเบียน	ไม่ลงทะเบียน
๔.๑ คลินิกที่มีอุปกรณ์และเครื่องมือ					
(๑) คลินิกดิน	๑๐๐	๕๐	๕๐	๖๐	๗๐
(๒) คลินิกพืช					
- สำนักงานเกษตรจังหวัด แม่ฮ่องสอน	๑๙๖	-	๑๙๖	๑๙๖	-
- ศูนย์วิจัยและพัฒนาการ เกษตรแม่ฮ่องสอน	๗๔	-	๗๔	๗๔	-
- ศูนย์ส่งเสริมและพัฒนาอาชีพ การเกษตร จังหวัดแม่ฮ่องสอน (เกษตรที่สูง)	๑๐๐	-	๑๐๐	๑๐๐	๒
- สำนักงานสภาเกษตรกร จังหวัดแม่ฮ่องสอน	๕๐	-	๕๐	๕๐	-
- ศูนย์วิจัยข้าวแม่ฮ่องสอน	๕๐	-	-	๕๐	-
(๓) คลินิกปศุสัตว์	๕๖	๓๘	๑๘	๓๘	๑๘
(๔) คลินิกประมง	๑๐๐	-	๒๐	๗๐	๓๐
(๕) คลินิกการยางแห่งประเทศไทย จังหวัดเชียงใหม่	๔๗	-	-	๔๗	-
(๖) คลินิกสุขภาพ	๕๐	-	๕๐	๕๐	-
๔.๒ คลินิกที่ไม่มีอุปกรณ์และเครื่องมือ					
(๑) คลินิกบัญชี	๕๐	-	๕๐	๕๐	-
(๒) คลินิกชลประทาน	๔๕	-	๔๕	๔๕	-
(๓) คลินิกสหกรณ์	๖๗	-	๖๗	๖๗	-
(๔) คลินิก ส.ป.ก.	๓๐	-	-	๓๐	-
(๖) อื่น ๆ ตามภารกิจหน่วยงาน					
- สำนักงานเกษตรและสหกรณ์ จังหวัดแม่ฮ่องสอน	๕๐	-	๕๐	๕๐	-
- สำนักงานกองทุนฟื้นฟู และพัฒนาเกษตรกร สาขาจังหวัดแม่ฮ่องสอน	๗๐	-	๗๐	๗๐	-

รายการ	จำนวนเกษตรกรที่มาขอรับบริการ (คน)				
	รวม	เกษตรกรที่ขอ คำแนะนำ และนำตัวอย่างมา	เกษตรกรที่ขอ คำแนะนำ แต่ไม่นำตัวอย่างมา	เกษตรกรที่ขอเอกสาร รับของแจก ฯลฯ	
				ลงทะเบียน	ไม่ลงทะเบียน
- ศูนย์ดำรงธรรมจังหวัด แม่ฮ่องสอน	-	-	-	-	-
- สำนักงานบังคับคดีแม่ฮ่องสอน	๕๐	-	๑๐	๑	๔๙
- ชกส. (แม่สะเรียง)	๑๐	-	-	-	๑๐
- สำนักงานอัยการคุ้มครองสิทธิฯ (สาขาแม่สะเรียง)	๑	๑	-	-	๑
- สำนักงานพัฒนาชุมชน อำเภอ แม่สะเรียง	๘๐	-	-	-	๘๐
- สำนักงานคลังจังหวัด แม่ฮ่องสอน	๒๐	-	-	-	๒๐

การมาใช้บริการพบว่า มีผู้มาใช้บริการคลินิกพืช (สำนักงานเกษตรจังหวัดแม่ฮ่องสอน) มากที่สุด คิดเป็นร้อยละ ๑๐๐ คลินิกรองลงมาอันดับ ๒ คือ คลินิกพืช (ศูนย์ส่งเสริมและพัฒนาอาชีพการเกษตร จังหวัดแม่ฮ่องสอน (เกษตรที่สูง)) คลินิกดิน และคลินิกประมง คิดเป็นร้อยละ ๕๑.๐๒ รองลงมาอันดับ ๓ คลินิกศูนย์วิจัยและพัฒนาการเกษตรแม่ฮ่องสอน คิดเป็นร้อยละ ๓๗.๗๕ รองลงมาอันดับ ๔ คลินิกกองทุน ฟื้นฟูและพัฒนาเกษตรกร คิดเป็นร้อยละ ๓๕.๗๑ รองลงมาอันดับ ๕ คลินิกสหกรณ์ คิดเป็นร้อยละ ๓๔.๑๘ ตามลำดับ ทั้งนี้การเปิดให้บริการคลินิกอื่น ๆ ที่มีอุปกรณ์และเครื่องมือ ในแต่ละพื้นที่จะ เปิดให้บริการที่ แตกต่างกันไปออกไป อาทิ คลินิกอารักขาพืช คลินิกปศุสัตว์ (กิจกรรมทำหมันสัตว์ และฉีดวัคซีน) คลินิก สาธารณสุข เป็นต้น และการเปิดให้บริการคลินิกอื่น ๆ ที่ไม่มีอุปกรณ์และเครื่องมือสว่นใหญ่เป็นการให้ บริการให้คำปรึกษาแนะนำ และถ่ายทอดองค์ความรู้ในรูปแบบนิทรรศการ อาทิ คลินิกเกษตรและสหกรณ์ กองทุนฟื้นฟูและพัฒนาเกษตรกร ธนาคารเพื่อการเกษตรและสหกรณ์การเกษตร คลินิกสภาเกษตรกรจังหวัด คลินิกส่งเสริมและพัฒนาอาชีพเกษตรกร เป็นต้น

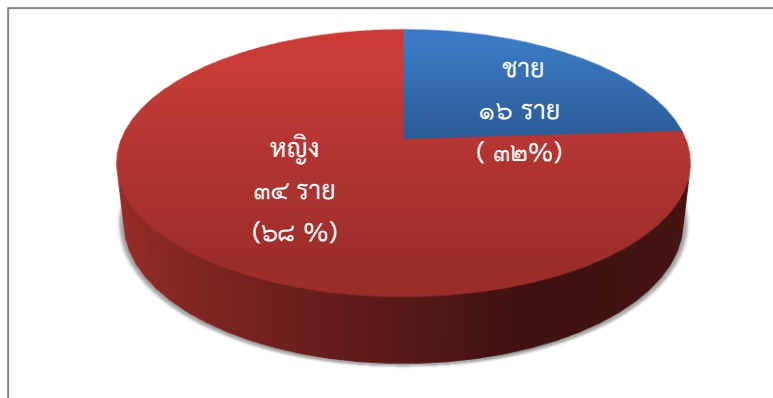
๕. ลักษณะทั่วไปของเกษตรกรที่สัมภาษณ์ที่ใช้บริการด้านคลินิกต่างๆ (จากข้อ ๒-๔ แบบ ก)

รายการ	จำนวน (ราย)	ร้อยละ
๑. เพศ		
๑.๑ ชาย	๑๖	๓๒
๑.๒ หญิง	๓๔	๖๘
รวม	๕๐	๑๐๐
๒. อายุ		
๒.๑ ต่ำกว่า ๒๐ ปี	-	-
๒.๒ ๒๑ - ๓๐ ปี	-	-
๒.๓ ๓๑ - ๔๐ ปี	๓	๖
๒.๔ ๔๑ - ๕๐ ปี	๘	๑๖
๒.๕ ๕๑ - ๖๐ ปี	๑๖	๓๒
๒.๖ มากกว่า ๖๐ ปี	๒๓	๔๖
รวม	๕๐	๑๐๐
อายุเฉลี่ย คือ ๔๘.๗๕ ปี		
๓. ระดับการศึกษา		
๓.๑ ไม่ได้รับการศึกษา	๑๓	๒๖
๓.๒ จบประถมศึกษา	๑๙	๓๘
๓.๓ จบมัธยมศึกษา	๑๒	๒๔
๓.๔ จบอาชีวศึกษา / อนุปริญญา	๓	๖
๓.๕ จบปริญญาตรี	๓	๖
๓.๖ สูงกว่าปริญญาตรี	-	-
รวม	๕๐	๑๐๐
๔. อาชีพหลัก		
๔.๑ ทำนา ทำไร่	๓๒	
๔.๒ เลี้ยงสัตว์ ประมง	๑๕	
๔.๓ ปลูกผัก ไม้ผล ไม้ยืนต้น	๕	
๔.๔ รับราชการ รัฐวิสาหกิจ	๐	
๔.๕ ค้าขาย รับจ้าง บริการ และอื่นๆ	๗	
รวม	๕๐	

ที่มา : จากการสัมภาษณ์เกษตรกรผู้เข้ารับบริการ

จากการสัมภาษณ์เกษตรกรผู้เข้ารับบริการแต่ละคลินิก จำนวน ๕๐ ราย สามารถจำแนกได้ ดังนี้

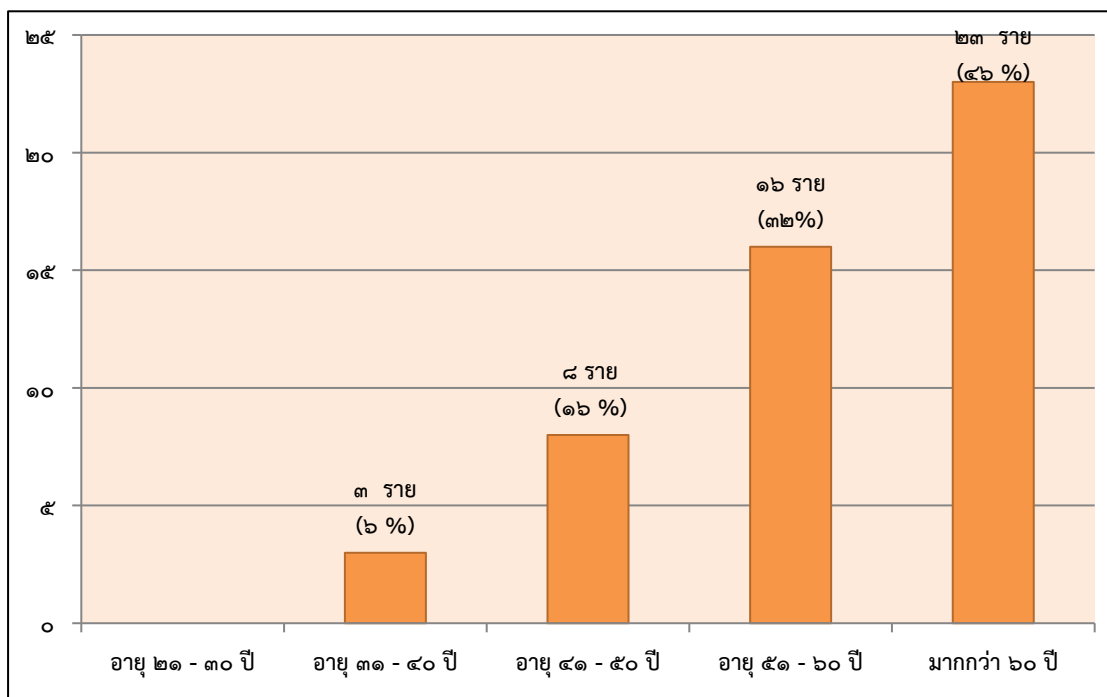
๑. เพศ พบว่าเป็นเกษตรกรเพศชาย จำนวน ๑๖ ราย คิดเป็นร้อยละ ๓๒ และเป็นเกษตรกรเพศหญิง จำนวน ๓๔ ราย คิดเป็นร้อยละ ๖๘



ภาพที่ ๑ แสดงจำนวนเกษตรกรที่ให้สัมภาษณ์ในการเข้ารับบริการด้านคลินิกต่างๆ

๒. อายุ โดยมีอายุเฉลี่ยอยู่ที่ ๔๘.๗๕ ปี ซึ่งจำแนกตามช่วงอายุได้ ดังนี้

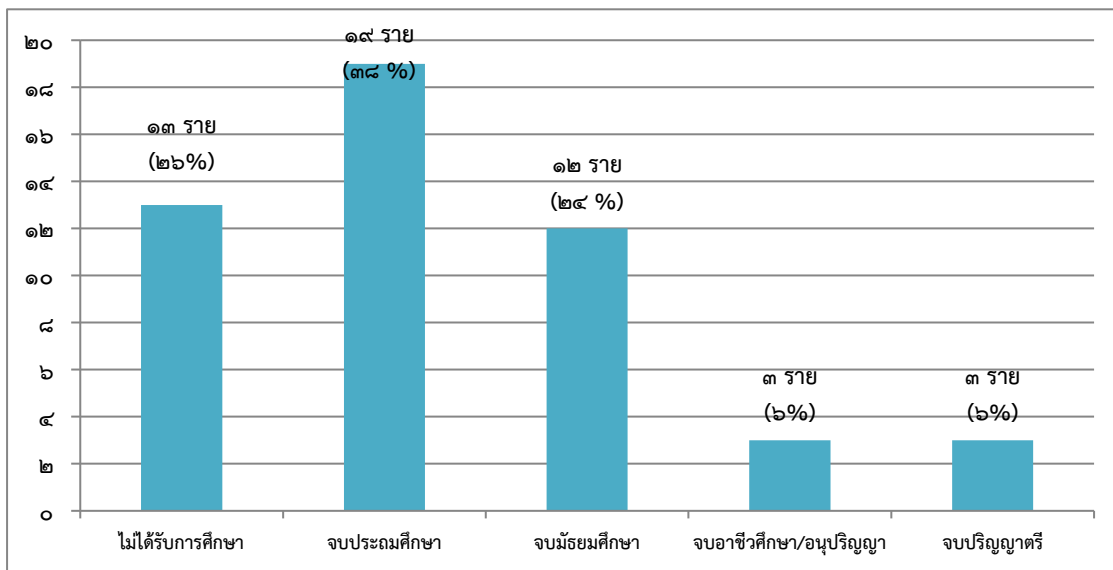
- ต่ำกว่า ๒๐ ปี	จำนวน	-	ราย	คิดเป็นร้อยละ	-
- ช่วงอายุ ๒๑ - ๓๐ ปี	จำนวน	-	ราย	คิดเป็นร้อยละ	-
- ช่วงอายุ ๓๑ - ๔๐ ปี	จำนวน	๓	ราย	คิดเป็นร้อยละ	๖
- ช่วงอายุ ๔๑ - ๕๐ ปี	จำนวน	๘	ราย	คิดเป็นร้อยละ	๑๖
- ช่วงอายุ ๕๑ - ๖๐ ปี	จำนวน	๑๖	ราย	คิดเป็นร้อยละ	๓๒
- มากกว่า ๖๐ ปี	จำนวน	๒๓	ราย	คิดเป็นร้อยละ	๔๖



ภาพที่ ๒ แสดงช่วงอายุของเกษตรกรที่ให้สัมภาษณ์ ในการเข้ารับบริการด้านคลินิกต่างๆ

๓. ระดับการศึกษา สามารถจำแนกได้ ดังนี้

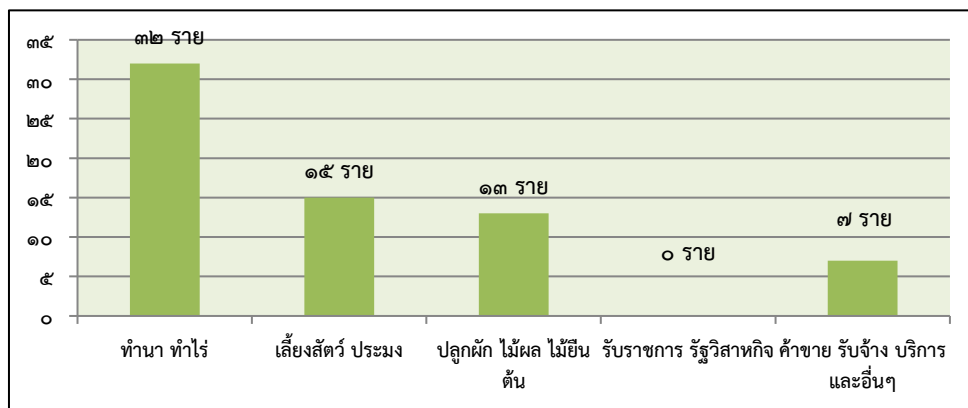
- ไม่ได้รับการศึกษา	จำนวน	๑๓ ราย	คิดเป็นร้อยละ	๒๖
- จบประถมศึกษา	จำนวน	๑๙ ราย	คิดเป็นร้อยละ	๓๘
- จบมัธยมศึกษา	จำนวน	๑๒ ราย	คิดเป็นร้อยละ	๒๔
- จบอาชีวศึกษา/อนุปริญญา	จำนวน	๓ ราย	คิดเป็นร้อยละ	๖
- จบปริญญาตรี	จำนวน	๓ ราย	คิดเป็นร้อยละ	๖
- สูงกว่าปริญญาตรี	จำนวน	- ราย	คิดเป็นร้อยละ	-



ภาพที่ ๓ แสดงระดับการศึกษาของเกษตรกรที่ให้สัมภาษณ์ ในการเข้ารับบริการด้านคลินิกต่างๆ

๔. อาชีพหลัก สามารถจำแนกได้ ดังนี้

- ทำนา ทำไร่	จำนวน	๓๒ ราย	คิดเป็นร้อยละ	-
- เลี้ยงสัตว์ ประมง	จำนวน	๑๕ ราย	คิดเป็นร้อยละ	-
- ปลูกผัก ไม้ผล ไม้ยืนต้น	จำนวน	๑๓ ราย	คิดเป็นร้อยละ	-
- รับราชการ รัฐวิสาหกิจ	จำนวน	๐ ราย	คิดเป็นร้อยละ	-
- ค้าขาย รับจ้าง บริการ และอื่นๆ	จำนวน	๗ ราย	คิดเป็นร้อยละ	-



ภาพที่ ๔ แสดงอาชีพหลักของเกษตรกรที่ให้สัมภาษณ์ ในการเข้ารับบริการด้านคลินิกต่างๆ

๖. ความพึงพอใจของเกษตรกรผู้เข้ารับบริการในแต่ละคลินิก (จากข้อ ๙ แบบ ก.)

ประเด็นความพึงพอใจ	จำนวนของผู้ตอบจำแนกตามระดับความพึงพอใจ (ราย)				เหตุผลไม่พอใจ
	มาก	ปานกลาง	น้อย	ไม่พอใจ	
๑. ความสามารถ / ถูกต้องและความสะดวกรวดเร็วในการให้บริการ					
๑.๑ ความสะดวกรวดเร็วในการตรวจวิเคราะห์ตัวอย่างปัญหาที่นำมา	๕๐	-	-	-	-
๑.๒ การชี้แจงปัญหา / ตัวอย่างที่นำมาปรึกษา	๕๐	-	-	-	-
๒. ความเอาใจใส่ และการปฏิบัติต่อเกษตรกรในการให้บริการของเจ้าหน้าที่					
๒.๑ เครื่องมือ อุปกรณ์ที่นำมาให้บริการ	๕๐	-	-	-	-
๒.๒ ความกระตือรือร้นเอาใจใส่ในการให้บริการ	๕๐	-	-	-	-
๒.๓ การได้รับความรู้ / คำแนะนำ จะสามารถนำไปใช้ประโยชน์ได้	๕๐	-	-	-	-
๒.๔ มารยาท การพูดจาของเจ้าหน้าที่ประจำคลินิก	๕๐	-	-	-	-
๓. ความสะดวกสบายของอาคารสถานที่จัดงาน					
๓.๑ จุดที่ตั้งสถานที่จัดงาน	๕๐	-	-	-	-
๓.๒ ความสะดวกสบายภายในคลินิก	๔๕	๕	-	-	-
๔. ด้านการจัดงาน					
๔.๑ มีการจัดงานอื่นร่วมด้วย	๕๐	-	-	-	-

ที่มา : จากการสัมภาษณ์เกษตรกรผู้เข้ารับบริการ

จากการสอบถามความพึงพอใจของเกษตรกรผู้เข้ารับบริการ จำนวน ๕๐ ราย สามารถจำแนกตามระดับความพึงพอใจได้ ดังนี้

๖.๑ ความสามารถ / ถูกต้องและความสะดวกรวดเร็วในการให้บริการ

๖.๑.๑ ความสะดวกรวดเร็วในการตรวจวิเคราะห์ตัวอย่างปัญหาที่นำมา เกษตรกรผู้เข้ารับบริการ มีความพึงพอใจมาก จำนวน ๕๐ ราย คิดเป็นร้อยละ ๑๐๐

๖.๑.๒ การชี้แจงปัญหา/ตัวอย่างที่นำมาปรึกษา เกษตรกรผู้เข้ารับบริการ มีความพึงพอใจมาก จำนวน ๕๐ ราย คิดเป็นร้อยละ ๑๐๐

๖.๒ ความเอาใจใส่ และการปฏิบัติต่อเกษตรกรในการให้บริการของเจ้าหน้าที่

๖.๒.๑ เครื่องมือ อุปกรณ์ที่นำมาให้บริการ เกษตรกรผู้เข้ารับบริการ มีความพึงพอใจมาก จำนวน ๕๐ ราย คิดเป็นร้อยละ ๑๐๐

๖.๒.๒ ความกระตือรือร้น เอาใจใส่ในการให้บริการ เกษตรกรผู้เข้ารับบริการ มีความพึงพอใจมาก จำนวน ๕๐ ราย คิดเป็นร้อยละ ๑๐๐

๖.๒.๓ การได้รับความรู้ / คำแนะนำ จะสามารถนำไปใช้ประโยชน์ได้ เกษตรกรผู้เข้ารับบริการ มีความพึงพอใจมาก จำนวน ๕๐ ราย คิดเป็นร้อยละ ๑๐๐

๖.๒.๔ มารยาท การพูดจาของเจ้าหน้าที่ประจำคลินิก เกษตรกรผู้เข้ารับบริการ มีความพึงพอใจมาก จำนวน ๕๐ ราย คิดเป็นร้อยละ ๑๐๐

๖.๓ ความสะดวกสบายของอาคารสถานที่จัดงาน

๖.๓.๑ จุดที่ตั้งสถานที่จัดงาน เกษตรกรผู้เข้ารับบริการ มีความพึงพอใจมาก จำนวน ๕๐ ราย คิดเป็นร้อยละ ๙๐

๖.๓.๒ ความสะดวกสบายภายในคลินิกเกษตรกรผู้เข้ารับบริการ เกษตรกรผู้เข้ารับบริการ มีความพึงพอใจมาก จำนวน ๕๐ ราย คิดเป็นร้อยละ ๑๐๐

๖.๔ ด้านการจัดงาน

ในส่วนของการจัดงานอื่นร่วมด้วย เกษตรกรผู้เข้ารับบริการมีความพึงพอใจมาก จำนวน ๕๐ ราย คิดเป็นร้อยละ ๑๐๐



๗. การจัดงานคลินิกเกษตรและผลการดำเนินงาน



๗.๑ การจัดสถานที่และรูปแบบการจัดงาน

การจัดงานคลินิกเกษตรเคลื่อนที่ สถานที่จัดงานตั้งอยู่ ณ องค์การบริหารส่วนตำบลแม่คง ตำบลแม่คง อำเภอแม่สะเรียง จังหวัดแม่ฮ่องสอน จากสภาพพื้นที่ที่มีความกว้างขวางสะดวกสบายมีการจัดเตรียมพื้นที่เพิ่มเติมให้ร่มเงาอย่างเพียงพอ รูปแบบการจัดงาน โดยภายในงานมีกิจกรรมประกวดผลผลิตทางการเกษตร ได้แก่ บุก และถั่วแดง การตรวจเลือดหาสารพิษตกค้าง พร้อมทั้งให้คำปรึกษาเบื้องต้นของกระทรวงสาธารณสุข การฉีดวัคซีนป้องกันโรคพิษสุนัขบ้า การทำหมันสุนัขและแมวของสำนักงานปศุสัตว์จังหวัดแม่ฮ่องสอน และการบริการด้านอื่นๆ ของหน่วยงานต่างๆ อีกมากมาย

การจัดงานมีวัตถุประสงค์เพื่อช่วยเหลือและพัฒนาอาชีพของเกษตรกรให้มีความมั่นคงมากขึ้น เพื่อให้บรรลุวัตถุประสงค์ที่ตั้งไว้ และพัฒนาเกษตรกรไทยในพื้นที่ห่างไกล โดยมีการบูรณาการนักวิชาการแต่ละสาขา ทั้งด้านพืช ปศุสัตว์ ประมง พัฒนาที่ดิน และบริการอื่นๆ อันจะเป็นแรงจูงใจให้เกษตรกรเกิดการตื่นตัว และยอมรับเทคโนโลยีใหม่ๆ โดยก่อนจัดงานมีการจัดประชุมเพื่อเตรียมความพร้อมระดับจังหวัดทั้งหมด ๑ ครั้ง พบว่าเกษตรกรให้ความสนใจมาใช้บริการจำนวน ๑๙๖ ราย

การจัดงานครั้งนี้ คลินิกที่มีอุปกรณ์และเครื่องมือ แต่ละคลินิกมีการนำเครื่องมือและอุปกรณ์ในการช่วยตรวจภาวะวิเคราะหะ มีการนำปุ๋ยน้ำชีวภาพ ยาถ่ายพยาธิและยารักษาโรคสำหรับสัตว์นำมาแจกจ่ายแก่เกษตรกรอย่างทั่วถึง และมีเจ้าหน้าที่ผู้เชี่ยวชาญที่มีประสบการณ์คอยให้คำปรึกษาแนะนำแก่เกษตรกรอย่างเพียงพอ

ในส่วนของคลินิกที่ไม่มีอุปกรณ์และเครื่องมือ มีการแจกเอกสาร คำแนะนำต่างๆ เช่น ด้านบัญชี มีการแจกสมุดบัญชี เป็นต้น รวมทั้งมีเจ้าหน้าที่คอยให้คำปรึกษาแนะนำแก่เกษตรกรอย่างเพียงพอ



๗.๒ ความเพียงพอของเจ้าหน้าที่ / นักวิชาการ เครื่องมือ อุปกรณ์ ประจำแต่ละคลินิก

คลินิกดิน	คลินิกปศุสัตว์
<p>มีเจ้าหน้าที่ ดังนี้</p> <p>๑. นักวิชาการเชี่ยวชาญการปรับปรุงดิน = ๗ ราย</p> <p>๒. นักวิชาการเชี่ยวชาญแผนที่ = - ราย</p> <p>๓. เจ้าหน้าที่ = - ราย</p> <p>เครื่องมือและอุปกรณ์</p> <p>- เครื่องมือทดสอบความเป็นกรด-ด่าง ในดิน</p> <p>- เครื่องมือวิเคราะห์ธาตุอาหาร (NPK) ในดิน</p>	<p>มีเจ้าหน้าที่ ดังนี้</p> <p>๑. สัตวแพทย์ = - ราย</p> <p>๒. นักวิชาการเชี่ยวชาญด้านปศุสัตว์ = ๔ ราย</p> <p>๓. นักวิชาการเชี่ยวชาญด้านโรคสัตว์ = - ราย</p> <p>๔. นักวิชาการด้านปศุสัตว์ = ๖ ราย</p> <p>เครื่องมือและอุปกรณ์</p> <p>- ยาปฏิชีวนะ, ยาถ่ายพยาธิ, ยาบำรุง/แร่ธาตุ</p>
คลินิกพืช สำนักงานเกษตรจังหวัดแม่ฮ่องสอน	คลินิกพืช ศูนย์วิจัยและพัฒนาการเกษตรแม่ฮ่องสอน
<p>มีเจ้าหน้าที่ ดังนี้</p> <p>๑. นักวิชาการด้านพืช = ๑๖ ราย</p> <p>๒. นักวิชาการเชี่ยวชาญด้านอารักขาพืช = ๔ ราย</p> <p>๓. เจ้าหน้าที่การพืช, GAP = - ราย</p> <p>๔. พนักงาน = - ราย</p> <p>๕. พนักงานขับรถยนต์ = - ราย</p> <p>เครื่องมือและอุปกรณ์</p> <p>- ไม่มี</p>	<p>มีเจ้าหน้าที่ ดังนี้</p> <p>๑. นักวิชาการเชี่ยวชาญด้านพืช = - ราย</p> <p>๒. นักวิชาการด้านเกษตร = - ราย</p> <p>๓. นักวิชาการด้านเกษตรอินทรีย์ = - ราย</p> <p>๔. นักวิชาการด้านพืช = ๖ ราย</p> <p>๕. นักวิชาการด้าน พ.ร.บ.พืช = - ราย</p> <p>เครื่องมือและอุปกรณ์</p> <p>- ไม่มี</p>
คลินิกพืช ศูนย์หม่อนไหมเชียงใหม่	คลินิกพืช ศูนย์ส่งเสริมและพัฒนาอาชีพการเกษตร จังหวัดแม่ฮ่องสอน
<p>เจ้าหน้าที่ ดังนี้</p> <p>นักวิชาการด้านหม่อนไหม = ๓ ราย</p> <p>เครื่องมือและอุปกรณ์</p> <p>- เอกสารองค์ความรู้</p> <p>- โปสเตอร์</p>	<p>มีเจ้าหน้าที่ ดังนี้</p> <p>๑. นักวิชาการเชี่ยวชาญด้านพืช = - ราย</p> <p>๒. นักวิชาการด้านการเกษตร = ๔ ราย</p> <p>๓. พนักงาน = ๑ ราย</p> <p>เครื่องมือและอุปกรณ์</p> <p>- ไม่มี</p>
คลินิกพืช ศูนย์วิจัยข้าวแม่ฮ่องสอน	คลินิกพืช ธกส. (แม่สะเรียง)
<p>มีเจ้าหน้าที่ ดังนี้</p> <p>๑. นักวิชาการเชี่ยวชาญการจัดการผลผลิตพืช = ๓ ราย</p> <p>๒. นักวิชาการด้านถ่ายทอดเทคโนโลยี = ๑ ราย</p> <p>๓. นักวิชาการด้านโรคและแมลงศัตรูข้าว = - ราย</p> <p>เครื่องมือและอุปกรณ์</p> <p>- ไม่มี</p>	<p>มีเจ้าหน้าที่ ดังนี้</p> <p>เจ้าหน้าที่ ธนาคาร ธกส. = ๔ ราย</p> <p>เครื่องมือและอุปกรณ์</p> <p>- แผ่นโปสเตอร์องค์ความรู้</p> <p>- เงินฝากสลากออมทรัพย์ ส่งเสริมการออม</p>

คลินิกการช่างแห่งประเทศไทยจังหวัดเชียงใหม่	คลินิกประมง
มีเจ้าหน้าที่ ดังนี้ ๑. นักวิชาการเชี่ยวชาญด้านยางพารา = ๓ ราย ๒. นักวิชาการเชี่ยวชาญด้าน = - ราย เครื่องมือและอุปกรณ์ - แผ่นโปสเตอร์องค์ความรู้ - การสาธิตถุงมือเคลือบยางพารา	มีเจ้าหน้าที่ ดังนี้ ๑. นักวิชาการด้านประมงชำนาญการ = ๑ ราย ๒. นักวิชาการด้านเพาะเลี้ยง = ๑ ราย ๓. นักวิชาการด้านการแปรรูป = ๑ ราย เครื่องมือและอุปกรณ์ - คู่มือการเลี้ยงสัตว์น้ำ
คลินิกสหกรณ์	คลินิก สปก.
มีเจ้าหน้าที่ ดังนี้ ๑. นักวิชาการเชี่ยวชาญด้านสหกรณ์ = ๑ ราย ๒. นักวิชาการด้านสหกรณ์ = ๖ ราย ๓. เจ้าพนักงานส่งเสริมสหกรณ์ = - ราย ๔. พนักงานขับรถยนต์ = ๑ ราย เครื่องมือและอุปกรณ์ - เอกสารความรู้สหกรณ์	มีเจ้าหน้าที่ ดังนี้ ๑. นักวิชาการเชี่ยวชาญด้านปฏิรูปที่ดิน = ๑ ราย ๒. นักวิชาการเชี่ยวชาญด้านกฎหมาย = ๒ ราย ๓. นักวิชาการด้านปฏิรูปที่ดิน = ๓ ราย เครื่องมือและอุปกรณ์ - เอกสารองค์ความรู้เกี่ยวกับ ส.ป.ก.
คลินิกบัญชี	คลินิกสุขภาพ
มีเจ้าหน้าที่ ดังนี้ ๑. นักวิชาการด้านตรวจสอบบัญชี = ๔ ราย ๒. เจ้าหน้าที่โครงการ = - ราย ๓. พนักงานขับรถยนต์ = ๑ ราย เครื่องมือและอุปกรณ์ - สมุดบัญชี - แผ่นพับบัญชี	มีเจ้าหน้าที่ ดังนี้ ๑. นักวิชาการด้านสาธารณสุข = ๓ ราย ๒. นักวิชาการด้านพยาบาล = - ราย ๓. นักวิชาการด้านแพทย์แผนไทย = - ราย เครื่องมือและอุปกรณ์ - เครื่องมืออุปกรณ์การแพทย์ - เครื่องตรวจหาสารพิษในเลือด
คลินิกชลประทาน	คลินิกเกษตรและสหกรณ์
มีเจ้าหน้าที่ ดังนี้ ๑. นักวิชาการเชี่ยวชาญด้านชลประทาน = ๔ ราย ๒. นักวิชาการเชี่ยวชาญด้านก่อสร้าง = - ราย ๓. นักวิชาการด้านส่งน้ำ = - ราย ๔. นายช่างชลประทาน = - ราย เครื่องมือและอุปกรณ์ - เอกสารองค์ความรู้	มีเจ้าหน้าที่ ดังนี้ ๑. เกษตรและสหกรณ์จังหวัดแม่ฮ่องสอน = ๑ ราย ๒. นักวิเคราะห์นโยบายและแผนปฏิบัติการ = ๑ ราย ๒. หัวหน้าฝ่ายบริหารงานทั่วไป = - ราย ๓. เจ้าหน้าที่วิเคราะห์นโยบายและแผน = - ราย ๔. เจ้าหน้าที่บันทึกข้อมูล = ๑ ราย เครื่องมือและอุปกรณ์ - เอกสารองค์ความรู้เกี่ยวกับระบบเกษตรพันธสัญญา - เอกสารองค์ความรู้ด้านเกษตรและสหกรณ์ - เอกสารกองทุนหมุนเวียน เพื่อการกู้ยืมแก่เกษตรกรและผู้ยากจน - เอกสารรอกแบบศูนย์บริการเกษตรพิรุณราช

คลินิกกองทุนฟื้นฟูและพัฒนาเกษตรกร สาขาจังหวัดแม่ฮ่องสอน	คลินิกศูนย์ดำรงธรรมจังหวัดแม่ฮ่องสอน
มีเจ้าหน้าที่ ดังนี้ ๑. พนักงานสำนักงานกองทุนฟื้นฟูฯ = - ราย ๒. เจ้าหน้าที่สำนักงานกองทุนฟื้นฟูฯ = ๔ ราย เครื่องมือและอุปกรณ์ - แผ่นพับองค์ความรู้ - เมล็ดพันธุ์พืช	มีเจ้าหน้าที่ ดังนี้ ๑. นักวิชาการเชี่ยวชาญด้านกฎหมาย(นิติกร) = ๑ ราย ๒. เจ้าหน้าที่สืบสวน สอบสวนของ สคบ. = ๒ ราย ๓. เจ้าหน้าที่ศูนย์ฯ = ๑ ราย ๔. เจ้าหน้าที่ สสว. = ๑ ราย เครื่องมือและอุปกรณ์ - บริการรับเรื่องราวร้องทุกข์ของประชาชน - วิเคราะห์ ประเมินเรื่องราว เหตุการณ์ ดำเนินการตรวจสอบข้อเท็จจริงและปฏิบัติการให้ความช่วยเหลือ ในเบื้องต้น - ประสานการปฏิบัติและส่งต่อเรื่องราวให้หน่วยงานที่เกี่ยวข้องรับไปดำเนินการ
คลินิกสำนักงานบังคับคดีแม่ฮ่องสอน	คลินิกสำนักงานคลังจังหวัดแม่ฮ่องสอน
มีเจ้าหน้าที่ ดังนี้ ๑. นักวิชาการด้านกฎหมาย = ๒ ราย ๒. นักวิชาการด้านไกล่เกลี่ย = ๒ ราย เครื่องมือและอุปกรณ์ - เอกสารองค์ความรู้กฎหมาย - แนะนำกฎหมาย - เอกสารไกล่เกลี่ย	มีเจ้าหน้าที่ ดังนี้ ๑. นักวิชาการด้านคลัง = ๑ ราย ๒. เจ้าหน้าที่สำนักงานคลังจังหวัดแม่ฮ่องสอน = ๒ ราย เครื่องมือและอุปกรณ์ - เอกสารองค์ความรู้คลัง
คลินิกสำนักงานพัฒนาชุมชน อำเภอแม่สะเรียง	คลินิกสำนักงานอัยการคุ้มครองสิทธิฯ สาขาแม่สะเรียง
มีเจ้าหน้าที่ ดังนี้ ๑. นักวิชาการพัฒนาชุมชน = ๓ ราย เครื่องมือและอุปกรณ์ - เอกสารส่งเสริมอาชีพ - การส่งเสริมความมั่นคงด้านอาหาร	มีเจ้าหน้าที่ ดังนี้ ๑. นักวิชาการด้านกฎหมาย = ๓ ราย เครื่องมือและอุปกรณ์ - เอกสารกฎหมาย
คลินิกสำนักงานพาณิชย์จังหวัดแม่ฮ่องสอน	คลินิกทรัพยากรธรรมชาติและสิ่งแวดล้อมจังหวัดแม่ฮ่องสอน
มีเจ้าหน้าที่ ดังนี้ ๑. ผู้อำนวยการสำนักงานฯ = - ราย ๒. เจ้าพนักงานธุรการชำนาญงานฯ = - ราย ๓. นักจัดการงานทั่วไป = ๓ ราย เครื่องมือและอุปกรณ์ - ให้คำปรึกษาราคา - จำหน่ายสินค้า	มีเจ้าหน้าที่ ดังนี้ ๑. ผู้อำนวยการสำนักงานฯ = - ราย ๒. นักจัดการงานทั่วไป = ๓ ราย เครื่องมือและอุปกรณ์ - เอกสารองค์ความรู้ - แจกต้นไม้

ที่มา : จากแบบสัมภาษณ์เจ้าหน้าที่ประจำคลินิกโครงการคลินิกเกษตรเคลื่อนที่ฯ แบบ ข , สำนักงานเกษตรจังหวัดแม่ฮ่องสอน

๗.๓ การเปิดงานคลินิกให้บริการ



นายชูชีพ พงษ์ไชย ผู้ว่าราชการจังหวัดแม่ฮ่องสอน เป็นประธานในพิธีเปิดงานคลินิกเคลื่อนที่เคลื่อนที่ในพระราชานุเคราะห์ สมเด็จพระบรมโอรสาธิราชฯ สยามมกุฎราชกุมาร โดยมีข้าราชการจากหน่วยงานในสังกัดกระทรวงเกษตรและสหกรณ์จังหวัดแม่ฮ่องสอน และส่วนราชการอื่นๆ ที่เกี่ยวข้อง มาร่วมพิธีเป็นจำนวนมากและเจ้าหน้าที่ที่อยู่ประจำคลินิกในส่วนของงานจัดนิทรรศการตลอดงาน มีเกษตรกร และประชาชนทั่วไปให้ความสนใจเข้าร่วมงานครั้งนี้จำนวนมาก

๗.๔ การเข้ารับบริการของเกษตรกรและการปฏิบัติงาน

จากการสอบถามความคิดเห็นของผู้มาร่วมงาน เกษตรกรที่มาใช้บริการเห็นว่าการใช้เวลาในการลงทะเบียนมีความสะดวกรวดเร็ว ร้อยละ ๑๐๐ ซึ่งภายในงานมีพิธีและกิจกรรมสำคัญต่างๆ ดังนี้

- มีคลินิกด้านการเกษตร ที่ให้บริการทางวิชาการและถ่ายทอดเทคโนโลยีทางการเกษตร แก่เกษตรกรและผู้สนใจภายในงาน จำนวนทั้งสิ้น ๒๘ คลินิก ได้แก่
 - ๑) คลินิกดิน
 - ๒) คลินิกสำนักงานเกษตรจังหวัดแม่ฮ่องสอน
 - ๓) คลินิกศูนย์วิจัยและพัฒนาการเกษตรแม่ฮ่องสอน
 - ๔) คลินิกศูนย์ส่งเสริมและพัฒนาอาชีพการเกษตร จังหวัดแม่ฮ่องสอน (เกษตรที่สูง)
 - ๕) คลินิกปศุสัตว์
 - ๖) คลินิกประมง
 - ๗) คลินิกบัญชี
 - ๘) คลินิกชลประทาน
 - ๙) คลินิกสหกรณ์
 - ๑๐) คลินิกกฎหมาย (ส.ป.ก.)
 - ๑๑) คลินิกสำนักงานเกษตรและสหกรณ์จังหวัดแม่ฮ่องสอน
 - ๑๒) ศูนย์วิจัยข้าวแม่ฮ่องสอน
 - ๑๓) ศูนย์วิจัยและพัฒนาการเพาะเลี้ยงน้ำจืดแม่ฮ่องสอน
 - ๑๔) ธนาคารเพื่อการเกษตรและสหกรณ์การเกษตร (แม่สะเรียง)
 - ๑๕) คลินิกสุขภาพ
 - ๑๖) คลินิกศูนย์วิจัยและบำรุงพันธุ์สัตว์แม่ฮ่องสอน

- ๑๗) คลินิกศูนย์ดำรงธรรมจังหวัดแม่ฮ่องสอน
- ๑๘) คลินิกกองทุนฟื้นฟูและพัฒนาเกษตรกร สาขาจังหวัดแม่ฮ่องสอน
- ๑๙) คลินิกสำนักงานสภาเกษตรกรจังหวัดแม่ฮ่องสอน
- ๒๐) คลินิกบังคับคดีแม่ฮ่องสอน
- ๒๑) คลินิกคลังจังหวัดแม่ฮ่องสอน
- ๒๒) คลินิกสำนักงานอัยการคุ้มครองสิทธิฯ (สาขาแม่สะเรียง)
- ๒๓) คลินิกศูนย์ให้บริการ SME ครบวงจร จังหวัดแม่ฮ่องสอน
- ๒๔) คลินิกการยางแห่งประเทศไทย
- ๒๕) คลินิกศูนย์หม่อนไหมเชียงใหม่
- ๒๖) คลินิกสำนักงานพัฒนาชุมชน อำเภอแม่สะเรียง
- ๒๗) คลินิกสำนักงานพาณิชย์จังหวัดแม่ฮ่องสอน
- ๒๘) คลินิกสำนักงานทรัพยากรธรรมชาติและสิ่งแวดล้อมจังหวัดแม่ฮ่องสอน





• การประกวดและกิจกรรมมอบรางวัลการประกวดผลผลิตทางการเกษตร ซึ่งประกอบด้วย การประกวด ผลผลิตทางการเกษตร ได้แก่ พริกกระเหรียงแห้ง และฟักทอง โดยผู้ชนะเลิศ การประกวด ได้รับเงินรางวัลและใบประกาศนียบัตรจากผู้ว่าราชการจังหวัดแม่ฮ่องสอน เพื่อเป็นการค้นหา แหล่งพันธุ์ดีของผลผลิตทางการเกษตรในท้องถิ่น ซึ่งเป็นการสร้างขวัญและกำลังใจให้แก่เกษตรกร อีกทั้งเป็น การกระตุ้นให้เกิดการพัฒนาศักยภาพผลผลิตทั้งในด้านคุณภาพ และปริมาณของผลผลิตทางการเกษตรอย่าง ยั่งยืน



๘. ประเด็นปัญหาด้านวิชาการที่พบ และผลการให้บริการของแต่ละคลินิก

คลินิกดิน

๑. จำนวนเกษตรกรที่เข้ารับบริการครั้งแรก จำนวน ๑๐๐ ราย

๒. เกษตรกรที่เข้าไปติดตามให้บริการครั้งนี้ จำนวน ๐ ราย

ประเด็นปัญหา	ผลการให้บริการ	สรุปผลการดำเนินงาน
๑. ขาดองค์ความรู้ในการใช้ผลิตภัณฑ์เทคโนโลยีชีวภาพของกรมพัฒนาที่ดิน ๒. ปัญหาดินขาดความอุดมสมบูรณ์	๑. ให้คำแนะนำ พร้อมแจกเอกสารแผ่นพับ เกี่ยวกับการใช้ผลิตภัณฑ์เทคโนโลยีชีวภาพของกรมพัฒนาที่ดิน ๒. แจกสารเร่งซุเปอร์ พด.๑,๒ และน้ำหมักชีวภาพ และสารขับไล่แมลงศัตรูพืช ๒. วิเคราะห์ตัวอย่างดิน และให้คำปรึกษาแนะนำในการจัดการดินและปรับปรุงบำรุงดินพร้อมทั้งแจกเอกสาร	๑. บริการเสร็จสิ้นในครั้งเดียว ๑๐๐ ราย ๒. ต้องรับบริการอย่างต่อเนื่อง ๐ ราย ๓. สรุปผลภาพรวม - ให้คำแนะนำพร้อมกับแจกเอกสารให้เกษตรกร เกี่ยวกับการใช้ผลิตภัณฑ์เทคโนโลยีชีวภาพของกรมพัฒนาที่ดิน - ให้ความรู้เกี่ยวกับกาปรับปรุงบำรุงดิน - ให้ความรู้เรื่องการทำปุ๋ยหมักและปุ๋ยน้ำ ๔. ปัญหาอุปสรรค - ไม่มี

คลินิกพืช (สำนักงานเกษตรจังหวัดแม่ฮ่องสอน)

๑. จำนวนเกษตรกรที่เข้ารับบริการครั้งแรก จำนวน ๑๙๖ ราย

๒. เกษตรกรที่เข้าไปติดตามให้บริการครั้งนี้ จำนวน ๐ ราย

ประเด็นปัญหา	ผลการให้บริการ	สรุปผลการดำเนินงาน
ขาดองค์ความรู้ในการปลูกพืชไร่ พืชสวน และอื่นๆ	แจกเอกสารคำแนะนำด้านการปลูกพืชให้แก่เกษตรกร	๑. บริการเสร็จสิ้นในครั้งเดียว ๑๙๖ ราย ๒. ต้องรับบริการอย่างต่อเนื่อง ๐ ราย ๓. สรุปผลภาพรวม - แจกเอกสารคำแนะนำการปลูกพืชให้แก่เกษตรกร ๔. ปัญหาอุปสรรค - ไม่มี

คลินิกพืช (ศูนย์วิจัยและพัฒนาการเกษตรแม่ฮ่องสอน)

๑. จำนวนเกษตรกรที่เข้ารับบริการครั้งแรก จำนวน ๗๔ ราย

๒. เกษตรกรที่เข้าไปติดตามให้บริการครั้งนี้ จำนวน ๐ ราย

ประเด็นปัญหา	ผลการให้บริการ	สรุปผลการดำเนินงาน
เกษตรกรขาดความรู้ ความเข้าใจในการผลิตพืช GAP และพืชอินทรีย์	๑. แจกเอกสาร และให้คำแนะนำการตรวจรับรองแหล่งผลิตพืช GAP และพืชอินทรีย์ แนะนำระบบการปลูกพืชและการใช้สารเคมี ๒. แจกพันธุ์พืช	๑. บริการเสร็จสิ้นในครั้งเดียว ๗๔ ราย ๒. ต้องรับบริการอย่างต่อเนื่อง ๐ ราย ๓. สรุปผลภาพรวม - ให้คำปรึกษาแนะนำพร้อมกับแจกเอกสารเผยแพร่ให้เกษตรกร ๔. ปัญหาอุปสรรค - ไม่มี

คลินิกพืช (คลินิกศูนย์ส่งเสริมและพัฒนาอาชีพการเกษตร จังหวัดแม่ฮ่องสอน)

๑. จำนวนเกษตรกรที่เข้ารับบริการครั้งแรก จำนวน ๑๐๐ ราย

๒. เกษตรกรที่เข้าไปติดตามให้บริการครั้งนี้ จำนวน ๐ ราย

ประเด็นปัญหา	ผลการให้บริการ	สรุปผลการดำเนินงาน
ขอรับการสนับสนุนพันธุ์ไม้	๑. แจกจ่ายต้นพันธุ์ไม้ให้แก่เกษตรกร จำนวน ๑๐๐ ราย ๒. ให้คำปรึกษาแนะนำพร้อมแจกเอกสารเผยแพร่ให้เกษตรกร	๑. บริการเสร็จสิ้นในครั้งเดียว ๑๐๐ ราย ๒. ต้องรับบริการอย่างต่อเนื่อง ๐ ราย ๓. สรุปผลภาพรวม - ให้คำปรึกษาแนะนำพร้อมแจกเอกสารเผยแพร่ให้เกษตรกร ๔. ปัญหาอุปสรรค - ไม่มี

คลินิกพืช (ศูนย์วิจัยข้าวแม่ฮ่องสอน)

๑. จำนวนเกษตรกรที่เข้ารับบริการครั้งแรก จำนวน ๕๐ ราย

๒. เกษตรกรที่เข้าไปติดตามให้บริการครั้งนี้ จำนวน ๐ ราย

ประเด็นปัญหา	ผลการให้บริการ	สรุปผลการดำเนินงาน
เกษตรกรขาดความรู้ ความเข้าใจทางวิชาการ ในด้านการผลิตข้าว	ให้คำแนะนำ พร้อมแจกเอกสาร แผ่นพับ องค์ความรู้เกี่ยวกับการผลิตข้าว และการ กำจัดแมลงศัตรูข้าว	๑. บริการเสร็จสิ้นในครั้งเดียว ๕๐ ราย ๒. ต้องรับบริการอย่างต่อเนื่อง ๐ ราย ๓. สรุปผลภาพรวม - ให้คำปรึกษาแนะนำพร้อมแจกเอกสาร เผยแพร่ให้เกษตรกร ๔. ปัญหาอุปสรรค - ไม่มี

คลินิก ธกส.(แม่สะเรียง)

๑. จำนวนเกษตรกรที่เข้ารับบริการครั้งแรก จำนวน ๑๐ ราย

๒. เกษตรกรที่เข้าไปติดตามให้บริการครั้งนี้ จำนวน ๐ ราย

ประเด็นปัญหา	ผลการให้บริการ	สรุปผลการดำเนินงาน
- ส่งเสริมการออมแก่เกษตรกร	- ให้คำแนะนำการออม - แจกเอกสาร เงินฝากสลากออมทรัพย์	๑. บริการเสร็จสิ้นในครั้งเดียว ๑๐ ราย ๒. ต้องรับบริการอย่างต่อเนื่อง ๐ ราย ๓. สรุปผลภาพรวม - ให้คำแนะนำการออมแก่เกษตรกร ๔. ปัญหาอุปสรรค - ไม่มี

คลินิกพืช (สำนักงานอัยการคุ้มครองสิทธิฯ (สาขาแม่สะเรียง)

๑. จำนวนเกษตรกรที่เข้ารับบริการครั้งแรก จำนวน ๑ ราย

๒. เกษตรกรที่เข้าไปติดตามให้บริการครั้งนี้ จำนวน ๐ ราย

ประเด็นปัญหา	ผลการให้บริการ	สรุปผลการดำเนินงาน
เกษตรกรขาดความรู้ ความเข้าใจเกี่ยวกับกฎหมาย	ให้คำปรึกษาแนะนำ พร้อมแจกเอกสาร เผยแพร่ให้เกษตรกร เกี่ยวกับกฎหมาย	๑. บริการเสร็จสิ้นในครั้งเดียว ๑ ราย ๒. ต้องรับบริการอย่างต่อเนื่อง ๐ ราย ๓. สรุปผลภาพรวม - ให้คำปรึกษาแนะนำพร้อมแจก เอกสารเผยแพร่ให้เกษตรกร ๔. ปัญหาอุปสรรค - ไม่มี

คลินิกสำนักงานคลังจังหวัดแม่ฮ่องสอน

๑. จำนวนเกษตรกรที่เข้ารับบริการครั้งแรก จำนวน ๒๐ ราย

๒. เกษตรกรที่เข้าไปติดตามให้บริการครั้งนี้ จำนวน ๐ ราย

ประเด็นปัญหา	ผลการให้บริการ	สรุปผลการดำเนินงาน
เกษตรกรขาดความรู้ ความเข้าใจเกี่ยวกับคลัง งบประมาณ	ให้คำปรึกษาแนะนำ พร้อมแจกเอกสาร เผยแพร่ให้เกษตรกร เกี่ยวกับงบประมาณ การเบิกจ่าย	๑. บริการเสร็จสิ้นในครั้งเดียว ๒๐ ราย ๒. ต้องรับบริการอย่างต่อเนื่อง ๐ ราย ๓. สรุปผลภาพรวม - ให้คำปรึกษาแนะนำพร้อมแจกเอกสาร เผยแพร่ให้เกษตรกร ๔. ปัญหาอุปสรรค - ไม่มี

คลินิกปลุสัตว์

๑. จำนวนเกษตรกรที่เข้ารับบริการครั้งแรก จำนวน ๕๖ ราย

๒. เกษตรกรที่เข้าไปติดตามให้บริการครั้งนี้ จำนวน ๐ ราย

ประเด็นปัญหา	ผลการให้บริการ	สรุปผลการดำเนินงาน
๑. ปัญหาด้านสุขภาพ,ป่วย อ่อนแอ ๒. ขาดความรู้ความเข้าใจ เกี่ยวกับการเลี้ยงสัตว์	๑. ให้ความรู้เกษตรกรเรื่องการจัดการ เลี้ยงสัตว์ ๒. ให้ความรู้เรื่องการป้องกันโรคระบาด และการถ่ายพยาธิเพื่อเสริมสร้างสุขภาพ สัตว์ ๓. ให้คำแนะนำพร้อมแจกเอกสารยาและ วัคซีนให้เกษตรกร ๔. บริการทำหมัน ฉีดวัคซีน สุนัข แมว	๑. บริการเสร็จสิ้นในครั้งเดียว ๕๖ ราย ๒. ต้องรับบริการอย่างต่อเนื่อง ๐ ราย ๓. สรุปผลภาพรวม -ให้ความรู้เกษตรกรเรื่องการจัดการเลี้ยง สัตว์ -ให้ความรู้เกษตรกรเรื่องการป้องกันโรค ระบาดและการถ่ายพยาธิเพื่อเสริมสร้าง สุขภาพ ๔. ปัญหาอุปสรรค - ไม่มี

คลินิกประมง

๑. จำนวนเกษตรกรที่เข้ารับบริการครั้งแรก จำนวน ๑๐๐ ราย

๒. เกษตรกรที่เข้าไปติดตามให้บริการครั้งนี้ จำนวน ๐ ราย

ประเด็นปัญหา	ผลการให้บริการ	สรุปผลการดำเนินงาน
ขอคำแนะนำการเลี้ยงปลา และสัตว์น้ำ	๑. ให้ความรู้คำแนะนำพร้อมแจกเอกสาร ให้แก่เกษตรกร จำนวน ๑๐๐ ราย	๑. บริการเสร็จสิ้นในครั้งเดียว ๑๐๐ ราย ๒. ต้องรับบริการอย่างต่อเนื่อง ๐ ราย ๓. สรุปผลภาพรวม - แจกเอกสารเผยแพร่ความรู้ด้านประมง และการแปรรูปอาหารจากสัตว์น้ำ ๔. ปัญหาอุปสรรค - ไม่มี

คลินิกบัญชี

๑. จำนวนเกษตรกรที่เข้ารับบริการครั้งแรก จำนวน ๕๐ ราย

๒. เกษตรกรที่เข้าไปติดตามให้บริการครั้งนี้ จำนวน ๐ ราย

ประเด็นปัญหา	ผลการให้บริการ	สรุปผลการดำเนินงาน
ขอรับคำแนะนำหรือให้สอนบัญชีรายรับ รายจ่าย ในครัวเรือน/ต้นทุนการประกอบอาชีพ	ให้คำแนะนำเรื่องการทำบัญชีครัวเรือน รวมทั้งแจกเอกสารเกี่ยวกับการจัดทำบัญชีรับ-จ่าย ในครัวเรือน และบัญชีต้นทุนประกอบอาชีพ พร้อมทั้งสอนแนะนำการทำบัญชี โดยมุ่งเน้นให้สามารถนำไปปรับใช้ในการดำเนินชีวิตตามหลักเศรษฐกิจพอเพียงให้แก่เกษตรกร	๑. บริการเสร็จสิ้นในครั้งเดียว ๕๐ ราย ๒. ต้องรับบริการอย่างต่อเนื่อง ๐ ราย ๓. สรุปผลภาพรวม -ให้คำแนะนำเรื่องการทำบัญชีครัวเรือน/บัญชีต้นทุนประกอบอาชีพ - ให้คำแนะนำพร้อมแจกเอกสารให้เกษตรกร ๔. ปัญหาอุปสรรค - ไม่มี

คลินิกชลประทาน

๑. จำนวนเกษตรกรที่เข้ารับบริการครั้งแรก จำนวน ๔๕ ราย

๒. เกษตรกรที่เข้าไปติดตามให้บริการครั้งนี้ จำนวน - ราย

ประเด็นปัญหา	ผลการให้บริการ	สรุปผลการดำเนินงาน
ขอคำแนะนำเรื่องการบริหารจัดการน้ำเพื่อการเกษตร	ให้คำแนะนำการบริหารจัดการน้ำเพื่อการเกษตร โดยมีผู้เข้ารับบริการ ๔๕ ราย	๑. บริการเสร็จสิ้นในครั้งเดียว ๔๕ ราย ๒. ต้องรับบริการอย่างต่อเนื่อง - ราย ๓. สรุปผลภาพรวม - ราย ๔. ปัญหาอุปสรรค - ไม่มี

คลินิกสหกรณ์

๑. จำนวนเกษตรกรที่เข้ารับบริการครั้งแรก จำนวน ๖๗ ราย
 ๒. เกษตรกรที่เข้าไปติดตามให้บริการครั้งนี้ จำนวน ๐ ราย

ประเด็นปัญหา	ผลการให้บริการ	สรุปผลการดำเนินงาน
ขาดความรู้ความเข้าใจเกี่ยวกับสหกรณ์ กลุ่มสหกรณ์ หลักการอุดมการณ์และวิธีการสหกรณ์	<p>๑. ให้ความรู้และแนะนำขั้นตอนเบื้องต้นในการจัดตั้งสหกรณ์/ กลุ่มเกษตรกร/ กลุ่มอาชีพให้แก่เกษตรกร</p> <p>๒. รับฟังความคิดเห็นและข้อเท็จจริงเกี่ยวกับปัญหาของสมาชิก</p> <p>๓. ให้ความรู้เกี่ยวกับหลักการ วิธีการและอุดมการณ์สหกรณ์เบื้องต้น</p> <p>๔. แจกเอกสารแนะนำสำนักงานและหลักการสหกรณ์</p>	<p>๑. บริการเสร็จสิ้นในครั้งเดียว ๖๗ ราย</p> <p>๒. ต้องรับบริการอย่างต่อเนื่อง ๐ ราย</p> <p>๓. สรุปผลภาพรวม - ให้ความรู้เกี่ยวกับหลักการ อุดมการณ์และวิธีการสหกรณ์ - ให้ความรู้เรื่องการทำบัญชีและการจัดตั้งกลุ่ม - ให้คำแนะนำพร้อมกับแจกเอกสารให้เกษตรกร</p> <p>๔. ปัญหาอุปสรรค - ไม่มี</p>

คลินิกกฎหมาย (ส.ป.ก.)

๑. จำนวนเกษตรกรที่เข้ารับบริการครั้งแรก จำนวน ๓๐ ราย
 ๒. เกษตรกรที่เข้าไปติดตามให้บริการครั้งนี้ จำนวน ๐ ราย

ประเด็นปัญหา	ผลการให้บริการ	สรุปผลการดำเนินงาน
เกษตรกรขาดความรู้ความเข้าใจเกี่ยวกับกฎหมายที่ดิน ส.ป.ก	ให้คำปรึกษาแนะนำ พร้อมแจกเอกสารเผยแพร่ให้เกษตรกร เกี่ยวกับกฎหมายที่ดิน ส.ป.ก	<p>๑. บริการเสร็จสิ้นในครั้งเดียว ๓๐ ราย</p> <p>๒. ต้องรับบริการอย่างต่อเนื่อง ๐ ราย</p> <p>๓. สรุปผลภาพรวม - ให้คำปรึกษาแนะนำพร้อมแจกเอกสารเผยแพร่ให้เกษตรกร</p> <p>๔. ปัญหาอุปสรรค - ไม่มี</p>

สำนักงานเกษตรและสหกรณ์จังหวัดแม่ฮ่องสอน

๑. จำนวนเกษตรกรที่เข้ารับบริการครั้งแรก จำนวน ๕๐ ราย

๒. เกษตรกรที่เข้าไปติดตามให้บริการครั้งนี้ จำนวน ๐ ราย

ประเด็นปัญหา	ผลการให้บริการ	สรุปผลการดำเนินงาน
ขอรับเอกสารเผยแพร่องค์ความรู้ด้านการเกษตรและสหกรณ์, ระบบเกษตรพันธสัญญา, กองทุนหมุนเวียนเพื่อการกู้ยืมแก่เกษตรกรและผู้ยากจน	ให้คำปรึกษาแนะนำพร้อมแจกเอกสารเผยแพร่องค์ความรู้ด้านการเกษตรและสหกรณ์, ระบบเกษตรพันธสัญญา กองทุนหมุนเวียน เพื่อการกู้ยืมแก่เกษตรกรและผู้ยากจน	๑. บริการเสร็จสิ้นในครั้งเดียว ๕๐ ราย ๒. ต้องรับบริการอย่างต่อเนื่อง ๐ ราย ๓. สรุปผลภาพรวม - ให้คำปรึกษาแนะนำพร้อมแจกเอกสารเผยแพร่องค์ความรู้ด้านการเกษตรและสหกรณ์, ระบบเกษตรพันธสัญญา กองทุนหมุนเวียน เพื่อการกู้ยืมแก่เกษตรกรและผู้ยากจน - จัดทำแบบสำรวจและเก็บข้อมูลเกษตรกรผู้ใช้บริการคลินิกเกษตรเคลื่อนที่จากแบบสัมภาษณ์เกษตรกรฯ แบบ ก ๔. ปัญหาอุปสรรค - ไม่มี

คลินิกสุขภาพ

๑. จำนวนเกษตรกรที่เข้ารับบริการครั้งแรก จำนวน ๕๐ ราย

๒. เกษตรกรที่เข้าไปติดตามให้บริการครั้งนี้ จำนวน ๐ ราย

ประเด็นปัญหา	ผลการให้บริการ	สรุปผลการดำเนินงาน
๑. สุขภาพช่องปาก ๒. ตรวจหาสารพิษในกระแสดเลือด ๓. ตรวจสุขภาพทั่วไป	๑. เจาะโลหิตค้นหาสารพิษตกค้าง ๒. ให้คำแนะนำเรื่องอาชีพสุจริตศึกษา ๓. ให้บริการเกษตรกร ๕๐ ราย	๑. บริการเสร็จสิ้นในครั้งเดียว ๕๐ ราย ๒. ต้องรับบริการอย่างต่อเนื่อง ๐ ราย ๓. สรุปผลภาพรวม - จัดให้มีหน่วยปฐมพยาบาลประจำพื้นที่ - จัดบอร์ด นิทรรศการให้ความรู้เรื่องโรคความดันโลหิตสูง โรคเบาหวาน ๔. ปัญหาอุปสรรค - ไม่มี

คลินิกสำนักงานกองทุนฟื้นฟูและพัฒนาเกษตรกร สาขาจังหวัดแม่ฮ่องสอน

๑. จำนวนเกษตรกรที่เข้ารับบริการครั้งแรก จำนวน ๗๐ ราย

๒. เกษตรกรที่เข้าไปติดตามให้บริการครั้งนี้ จำนวน ๐ ราย

ประเด็นปัญหา	ผลการให้บริการ	สรุปผลการดำเนินงาน
ขอรับคำแนะนำ/ปรึกษาเกี่ยวกับหนี้สินด้านการเกษตร	๑. จัดนิทรรศการ ประชาสัมพันธ์ภารกิจสำนักงานฯ ๒. ให้คำปรึกษาด้านหนี้สินเกษตรกร ๓. รับขึ้นทะเบียนหนี้ รับขึ้นทะเบียนองค์กรเกษตรกร	๑. บริการเสร็จสิ้นในครั้งเดียว ๑๒๕ ราย ๒. ต้องรับบริการอย่างต่อเนื่อง ๐ ราย ๓. สรุปผลภาพรวม - ให้คำปรึกษาแนะนำพร้อมแจกเอกสารเผยแพร่ให้เกษตรกร ๔. ปัญหาอุปสรรค - ไม่มี

คลินิกสำนักงานบังคับคดีแม่ฮ่องสอน

๑. จำนวนเกษตรกรที่เข้ารับบริการครั้งแรก จำนวน ๕๐ ราย

๒. เกษตรกรที่เข้าไปติดตามให้บริการครั้งนี้ จำนวน ๐ ราย

ประเด็นปัญหา	ผลการให้บริการ	สรุปผลการดำเนินงาน
ให้ความรู้กฎหมาย โกลเกลี้ย	ให้บริการด้านกฎหมาย เอกสารโกลเกลี้ย	๑. บริการเสร็จสิ้นในครั้งเดียว ๕๐ ราย ๒. ต้องรับบริการอย่างต่อเนื่อง ๐ ราย ๓. สรุปผลภาพรวม - ให้คำปรึกษาแนะนำพร้อมแจกเอกสารเผยแพร่ให้เกษตรกร ๔. ปัญหาอุปสรรค - ไม่มี

คลินิกศูนย์ดำรงธรรมจังหวัดแม่ฮ่องสอน

๑. จำนวนเกษตรกรที่เข้ารับบริการครั้งแรก จำนวน ○ ราย
๒. เกษตรกรที่เข้าไปติดตามให้บริการครั้งนี้ จำนวน ○ ราย

ประเด็นปัญหา	ผลการให้บริการ	สรุปผลการดำเนินงาน
- รับเรื่องร้องทุกข์ ร้องเรียน ปัญหาด้านต่างๆ ของประชาชน	๑. รับเรื่องร้องทุกข์ ร้องเรียน ๒. ให้คำปรึกษาแนะนำกับประชาชน ๓. แจกเอกสารองค์ความรู้	๑. บริการเสร็จสิ้นในครั้งเดียว ○ ราย ๒. ต้องรับบริการอย่างต่อเนื่อง ○ ราย ๓. สรุปผลภาพรวม - ให้คำปรึกษาแนะนำพร้อมแจกเอกสาร เผยแพร่ให้เกษตรกร ๔. ปัญหาอุปสรรค - ไม่มี

๙. ข้อคิดเห็นของผู้รายงาน

๙.๑ ข้อคิดเห็นด้านการให้บริการ

การจัดงานในครั้งนี้มีหน่วยงานร่วมบูรณาการจัดคลินิกเปิดให้บริการ จำนวน ๒๘ คลินิก มีจัดระบบการให้บริการ ณ จุดลงทะเบียนมีการแจกบัตรคิวให้แก่เกษตรกรเรียงตามลำดับ และมีการจัดเจ้าหน้าที่ไว้คอยบริการ ให้คำแนะนำการเข้าใช้บริการแต่ละคลินิกอย่างเพียงพอ เพื่อให้เกิดประโยชน์สูงสุดของการให้บริการคลินิกเกษตรเคลื่อนที่ จึงทำให้เกิดความรวดเร็วในการบริการแก่เกษตรกรและประชาชนทั่วไปที่มาใช้บริการ และมีความพึงพอใจมากที่สุดจากการมารับบริการ

๙.๒ ข้อคิดเห็นด้านวิชาการ

จากการดำเนินงานจัดคลินิกเกษตรเคลื่อนที่ในครั้งนี้ พบว่าเกษตรกรที่มาใช้บริการในแต่ละคลินิกต่างๆ ที่ให้บริการ ได้รับความรู้ครอบคลุมทุกด้าน ทั้งด้านพืช สัตว์ และประมง รวมทั้งคลินิกเสริมที่ให้ความรู้ในการทำบัญชี การรวมกลุ่มสหกรณ์ ชลประทานและ สปก. และจากหน่วยงานอื่นๆ ได้แก่ คลินิกสุขภาพ (สาธารณสุข) การจัดงานในครั้งนี้ พบว่า ปัญหาของเกษตรกรที่พบส่วนใหญ่คือ ปัญหาเรื่องดินที่ใช้ในการปลูกพืชไม่มีคุณภาพ ซึ่งเป็นปัญหาที่สามารถแก้ไขและรับคำแนะนำจากหน่วยงานสถานีพัฒนาที่ดินแม่ฮ่องสอน และปัญหาด้านการเลี้ยงและการดูแลสัตว์ โดยสำนักงานปศุสัตว์จังหวัดแม่ฮ่องสอนได้ให้บริการด้านสุขภาพสัตว์ มอบยาถ่ายพยาธิสัตว์ วิตามินละลายน้ำ ตลอดจนบริการผ่าตัดทำหมันสุนัขและแมวภายในงานคลินิกเกษตรเคลื่อนที่

๙.๓ ข้อคิดเห็นด้านการบูรณาการร่วมกับองค์การบริหารส่วนจังหวัดแม่ฮ่องสอน

ในการดำเนินงานจัดโครงการคลินิกเกษตรเคลื่อนที่ฯ องค์การบริหารส่วนจังหวัดแม่ฮ่องสอน ได้สนับสนุนงบประมาณในการดำเนินงานโครงการฯ จำนวน ๒๔,๐๐๐ บาท/ครั้ง ซึ่งงบประมาณดังกล่าว ได้จำแนกเป็น ๒ ส่วน ได้แก่ ในส่วนของการจัดสถานที่ จำนวน ๑๓,๐๐๐ บาท และในส่วนของการประกวดผลผลิตการเกษตร จำนวน ๑๑,๐๐๐ บาท ซึ่งในการจัดงานครั้งนี้ได้มีการประกวดผลผลิตการเกษตร จำนวน ๒ ชนิดพืช ได้แก่ พริกกระเหรียงแห้ง และฟักทอง โดยผู้ชนะเลิศการประกวดได้รับเงินรางวัลและใบประกาศนียบัตรจากผู้ว่าราชการจังหวัดแม่ฮ่องสอน เพื่อเป็นการค้นหาแหล่งพันธุ์ดีของผลผลิตทางการเกษตรในท้องถิ่น ซึ่งเป็นการสร้างขวัญ และกำลังใจให้แก่เกษตรกร อีกทั้งเป็นการกระตุ้นให้เกิดการพัฒนาศักยภาพผลผลิต ทั้งในด้านคุณภาพและปริมาณของผลผลิตทางการเกษตรอย่างยั่งยืน

