

# POPS

M  
O  
A  
C

*Pride of Office of the Permanent Secretary for Ministry of Agriculture and Cooperatives*



## Say Hi!



สวัสดีชาว สป.กษ. ทุกคน ก้าวเข้าสู่ฤดูหนาวอย่างเป็นทางการแล้ว สิ่งหนึ่งที่มาพร้อมฤดูหนาวคือ ฝุ่น PM 2.5 ที่เริ่มกลับมาหลังจากห่างหายไปในช่วงฤดูฝน แม้ว่าเราต้องใส่หน้ากากอนามัยเพื่อป้องกันการติดเชื้อโรคโควิด-19 อยู่แล้ว แต่หน้ากากอนามัยแบบธรรมดาที่ไม่สามารถป้องกันฝุ่น PM 2.5 ได้ เราควรเลือกหน้ากากอนามัยแบบ N95 ซึ่งถือว่าเป็นหน้ากากที่มีประสิทธิภาพสูงในการป้องกันทั้งฝุ่น PM 2.5 และเชื้อโรคโควิด-19 ได้ดีกว่าหน้ากากอนามัยแบบธรรมดา และที่สำคัญอย่าลืมปฏิบัติตัวตามมาตรการป้องกันตนเองจากเชื้อโรคโควิด-19 นะครับ

**POPS** ฉบับนี้จะพาไปรู้จักกับผลงานและแนวความคิดของผู้ได้รับรางวัลชนะเลิศและรองชนะเลิศจาก “การประกวดสร้างนวัตกรรมการปรับปรุงการทำงานระดับบุคคลของสำนักงานปลัดกระทรวงเกษตรและสหกรณ์” ประจำปีงบประมาณ พ.ศ. 2564 กิจกรรมดี ๆ ที่จัดขึ้นเพื่อส่งเสริมให้บุคลากรทั้งส่วนกลางและส่วนภูมิภาค ได้มีส่วนร่วมในกระบวนการคิดริเริ่มสร้างสรรค์ พัฒนานวัตกรรมในการทำงานและการให้บริการประชาชน โดยมีพิธีมอบเกียรติบัตรและเงินรางวัล แก่ผู้ที่ชนะเลิศและรองชนะเลิศ ในแต่ละประเภทผลงาน ไปเมื่อวันที่ 11 พฤศจิกายน 2564 ส่วนจะน่าสนใจและเป็นประโยชน์ในการทำงานได้อย่างไรนั้น ไปทำความรู้จักกับผลงานพร้อมกับแนวความคิดของผู้ได้รับรางวัลทั้ง 3 ท่าน ได้ในฉบับครับ

## OPS Society

สำนักงานปลัดกระทรวงเกษตรและสหกรณ์จัดกิจกรรมการประกวดการสร้างนวัตกรรมการปรับปรุงการทำงานระดับบุคคลของสำนักงานปลัดกระทรวงเกษตรและสหกรณ์เพื่อส่งเสริมให้บุคลากรทั้งส่วนกลางและส่วนภูมิภาคมีส่วนร่วมในกระบวนการคิดริเริ่มสร้างสรรค์ พัฒนานวัตกรรมใหม่ๆ ในการทำงานและการให้บริการ รวมทั้งเพื่อยกระดับองค์กรมุ่งสู่การเป็นระบบราชการ 4.0 โดยพิจารณาจากผลงานที่ส่งเข้าประกวดทั้งหมด และจัดให้มีพิธีมอบเกียรติบัตรและเงินรางวัล แก่ผู้ที่ชนะเลิศและรองชนะเลิศ ในแต่ละประเภทผลงาน ในวันที่ 11 พฤศจิกายน 2564 ณ ห้องประชุม 115 กระทรวงเกษตรและสหกรณ์



### 1. รางวัลผู้ชนะเลิศ ได้แก่ ผลงาน : LOAD : Lamphun One Ag-

gricultural Data (ศูนย์ข้อมูลด้านการเกษตรและสหกรณ์ของจังหวัดลำพูน 4.0) เจ้าของผลงาน **นายอัศวิน ศรีเทพ** นักวิเคราะห์นโยบายและแผนชำนาญการ สำนักงานเกษตรและสหกรณ์จังหวัดลำพูน



### 2. รองชนะเลิศอันดับที่ 1 ได้แก่ ผลงาน : LINE Official MOAC Library


การเพิ่มช่องทางการให้บริการห้องสมุดกระทรวงเกษตรและสหกรณ์ เจ้าของผลงาน **นายสุเมธ เป็นแรง** นักวิชาการคอมพิวเตอร์ กองเกษตรสารนิเทศ

### 3. รองชนะเลิศอันดับที่ 2 ได้แก่ ผลงาน : นวัตกรรมการประชุมติดตาม

งานในยุค New Normal เจ้าของผลงาน **นางสาวกัญริมา แสงจิ้น** นักวิเคราะห์นโยบายและแผนชำนาญการ สำนักงานเกษตรและสหกรณ์จังหวัดชลบุรี

**POPS** ขอแสดงความยินดีกับผู้ได้รับรางวัลชนะเลิศและรองชนะเลิศ รวมถึงผู้ร่วมส่งผลงานทุกท่านด้วยครับ

## Metaverse



**กลายเป็นกระแส** การช่วงชิงการเป็นเจ้าของเทคโนโลยีแห่งโลก Social Media เมื่อ Facebook ได้ประกาศเปลี่ยนชื่อบริษัทใหม่เป็น“Meta” จนเป็นคำที่กล่าวถึงกันมาก ในแวดวงเทคโนโลยีและการลงทุนต่าง ๆ โดยเฉพาะ USER หรือผู้ใช้งานให้ความสนใจเป็นอย่างมากกว่าการเปลี่ยนแปลงของโลกเทคโนโลยีเสมือนจริงนั้นจะเหมือนในภาพยนตร์เรื่อง Ready Player One หรือเรื่องอื่น ๆ ดังจินตนาการของผู้สร้างได้สมจริงมากน้อยแค่ไหนในอนาคต

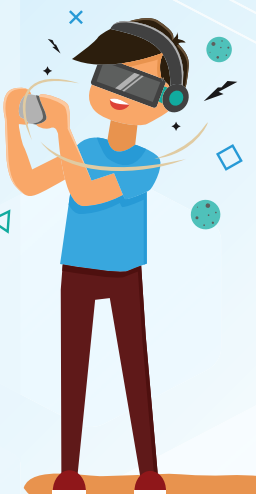
ก่อนอื่นเรามาทราบความเป็นมาของคำว่า Metaverse กันก่อนครับ จุดเริ่มต้นของคำว่า Metaverse ปรากฏครั้งแรก ในหนังสือนิยายวิทยาศาสตร์เรื่อง “Snow Crash” ของ Neal Stephenson นักเขียนชาวอเมริกัน ในปี 1992 ซึ่งเล่าเรื่องราวของโลกยุคอนาคตที่มนุษย์และคอมพิวเตอร์ได้กันผ่านเทคโนโลยีและซอฟต์แวร์ต่างๆ โดยอาศัยอยู่ในพื้นที่โลกเสมือนจริงที่ล้ำสมัยเกินจินตนาการของคนยุคปี1990 ซึ่งกล่าวได้ว่านวนิยายเรื่องดังกล่าวได้กลายเป็นแรงบันดาลใจสู่การสร้างโลก Metaverse ในปัจจุบัน

ความหมายของ Metaverse คือ การสร้างสภาพแวดล้อมของโลกแห่งความเป็นจริงกับเทคโนโลยีเข้าด้วยกัน จนกลายเป็น “**ชุมชนโลกเสมือนจริง**” ที่สามารถผสานวัตถุรอบตัวและสภาพแวดล้อมให้เชื่อมต่อกันเป็นหนึ่งเดียว โดยอาศัยเทคโนโลยี **AR** และ **VR** เข้ามาช่วยเชื่อมโยงอย่างไร้รอยต่อให้กลายเป็นพื้นที่หรือสภาพแวดล้อมเดียวกันผ่านการเชื่อมต่อรูปแบบต่าง ๆ เช่น อุปกรณ์ IOT, สมาร์ทโฟน, แอปพลิเคชัน และซอฟต์แวร์ เป็นการต่อยอดจาก Digital Economy ที่ใช้งานในปัจจุบัน ไปเป็น **Metaverse Economy** ซึ่งจะเป็นการเพิ่มโอกาสทางเศรษฐกิจอย่างมหาศาลไม่ว่าจะเป็น กิจกรรมสังหาริมทรัพย์บางประเภท การท่องเที่ยว การซื้อขายทางออนไลน์จากเดิมที่เห็นเพียงข้อมูล รูปภาพ หรือเสียง ต่อไปจะเป็นการสัมผัสสินค้าหรือบริการได้ และจะมีการพัฒนาสินค้าในรูปแบบของดิจิทัลเพิ่มขึ้นอีกหลายเท่าตัว ทำให้ภาคการผลิตลดต้นทุนได้อย่างมาก แต่มีความแม่นยำและประสิทธิภาพสูง นั่นเอง

**Metaverse** เริ่มมีการนำไปใช้ในอุตสาหกรรมเกมออนไลน์ ที่มีการพัฒนาแว่นตาเทคโนโลยี VR จนเป็นที่ฮือฮาเมื่อหลายปีก่อน โดย Facebook ได้วางแผนกระจายการลงทุนไปหลายแพลตฟอร์มไม่ว่าจะเป็น Instagram, WhatsApp หรือ Oculus VR ฯลฯ เพื่อใช้เป็นโครงสร้างพื้นฐานเพื่อก้าวเข้าสู่ Metaverse ดังนั้นหัวใจที่สำคัญอย่างมาก ที่ต้องใช้ควบคู่กันไปคือความเร็วอินเทอร์เน็ต ไม่ว่าจะเป็นโครงข่ายสัญญาณ **5G หรือ 6G** นำไปเป็นพื้นฐานสู่การพัฒนา และนำไปใช้ในด้านต่าง ๆ ในอนาคต เช่น

- ด้านการแพทย์ :** ใช้ในการผ่าตัดผู้ป่วยทางไกล, จำลองการผ่าตัดเสมือนจริง
- ด้านวิศวกรรม :** ใช้ในการออกแบบหุ่นยนต์, ออกคำสั่งทางไกลในการปฏิบัติงาน
- ด้านอีคอมเมิร์ซ :** ใช้ในการเลือกซื้อสินค้าออนไลน์, จำลองใช้สินค้าโดยไม่ต้องไปที่ร้านค้า
- ด้านการลงทุน :** ใช้ในการซื้อสินค้า NFT ออนไลน์, การเข้าซื้อ- ขายสกุลเงินดิจิทัล
- ด้านท่องเที่ยว :** ใช้ในการจำลองการท่องเที่ยวพิพิธภัณฑ์, จำลองสถานที่ต่าง ๆ
- ด้านบันเทิง :** ใช้ในการจัดคอนเสิร์ตเสมือนจริง, สร้างตัวละครเสมือนจริงในภาพยนตร์

อย่างไรก็ตาม Metaverse อาจเป็นสิ่งที่หลายคนยังไม่เข้าใจ มองไม่เห็นภาพและรูปแบบการใช้งานแต่ก็เชื่อว่าในอนาคต Metaverse จะให้เราได้เห็นและสัมผัสกับเทคโนโลยีนี้ชัดเจนมากขึ้นและเข้ามามีบทบาทในชีวิตประจำวันของเราอย่างหลีกเลี่ยงไม่ได้จนกลายเป็น **Next Normal** ที่ทุกคนคุ้นเคย...



# การประกวดการสร้างนวัตกรรมการปรับปรุงการทำงาน ระดับบุคคลของสำนักงานปลัดกระทรวงเกษตรและสหกรณ์ ประจำปีงบประมาณ พ.ศ. 2564



“การประกวดสร้างนวัตกรรมการปรับปรุงการทำงานระดับบุคคลของสำนักงานปลัดกระทรวงเกษตรและสหกรณ์” ประจำปีงบประมาณ พ.ศ. 2564 เป็นหนึ่งในกิจกรรมตามแผนปฏิบัติการเสริมสร้างความความพาสึกและความผูกพันของบุคลากรที่มีต่อองค์กรของ สป.กษ. เพื่อส่งเสริมให้บุคลากรได้มีส่วนร่วมในกระบวนการคิดริเริ่มสร้างสรรค์ พัฒนานวัตกรรมในการทำงานและการให้บริการประชาชน รวมถึงยกระดับองค์กรมุ่งสู่การเป็นระบบราชการ 4.0 โดยคณะกรรมการได้ตัดสินผลงานและจัดให้มีพิธีมอบเกียรติบัตรและเงินรางวัลแก่ผู้ที่ได้รับรางวัลชนะเลิศ และรางวัลรองชนะเลิศในแต่ละประเภทผลงาน เมื่อวันที่ 11 พฤศจิกายน 2564 ที่ผ่านมา จากกิจกรรมการประกวดครั้งนี้ทำให้ สป.กษ.มีผลงานที่สร้างสรรค์ (Establish) เกิดขึ้นหลายรูปแบบ สะท้อนถึงแนวคิดที่พร้อมรับการเปลี่ยนแปลง (Prompt to change) ในการพัฒนาการทำงานและปรับตัวเพื่อก้าวทันสถานการณ์ของโลกปัจจุบัน ส่วนจะน่าสนใจและเป็นประโยชน์ในการทำงานอย่างไรนั้น POPS จะพาไปทำความรู้จักกับผู้พัฒนา นวัตกรรมพร้อมกับแนวคิดของผลงานค่ะ

## รางวัลชนะเลิศ

**ผลงาน :** LOAD : Lamphun One Agricultural Data (ศูนย์ข้อมูลด้านการเกษตรและสหกรณ์ของจังหวัดลำพูน 4.0)

**ผู้พัฒนานวัตกรรม :** นายอัศวิน ศรีเทพ นักวิเคราะห์นโยบายและแผนชำนาญการ สำนักงานเกษตรและสหกรณ์จังหวัดลำพูน

**ที่มาและแนวคิด :**

ผลงานนี้เกิดขึ้นมาจากการมองเห็นถึงความพร้อมด้านข้อมูลการเกษตรของ “ศูนย์บริการข้อมูลด้านการเกษตรและสหกรณ์” ที่บริหารจัดการโดยสำนักงานเกษตรและสหกรณ์จังหวัดที่มีอยู่ทั่วประเทศเพื่อให้เกษตรกรและประชาชนเข้าถึงและใช้ประโยชน์จากข้อมูลสำคัญที่รวบรวมจากหน่วยงานในสังกัดกระทรวงในพื้นที่ รวมถึงประชาสัมพันธ์สร้างการรับรู้กิจกรรมผลงานด้านการเกษตรและสหกรณ์ในระดับพื้นที่ ซึ่งข้อมูลดังกล่าวมีความละเอียดและแม่นยำ โดยเมื่อเกิดสถานการณ์โรคติดเชื้อไวรัสโคโรนา 2019 (COVID-19) สำนักงานเกษตรและสหกรณ์ไม่สามารถจัดรูปแบบการบริการข้อมูลแก่ประชาชนผ่านศูนย์บริการข้อมูลด้านการเกษตรและสหกรณ์ในรูปแบบเดิมได้จึง



## นวัตกรรมการปรับปรุงการทำงาน :

LOAD : Lamphun One Agricultural Data (ศูนย์ข้อมูลด้านการเกษตรและสหกรณ์ของจังหวัดลำพูน 4.0) เป็นการนำแอปพลิเคชัน LINE Official มาใช้ให้เกิดประโยชน์ ด้วยการนำข้อมูลด้านการเกษตรและสหกรณ์มาจัดเก็บในรูปแบบคลังข้อมูลขนาดใหญ่ ทั้งด้านพืช ด้านประมง และปศุสัตว์ รวมถึงรวบรวมพิศัดสถานที่ตั้งของสวนเกษตรและการรับรองการผลิตทางการเกษตรที่ดีและเหมาะสม (GAP) แนวทางในการทำการเกษตรเพื่อให้ได้ผลผลิตที่มีคุณภาพดีตรงตามมาตรฐานที่กำหนด ทำให้สามารถสืบค้นและเข้าถึงได้ง่าย ด้วยสมาร์ทโฟน ส่วนการพัฒนาต่อยอดผลงานเพื่อนำไปใช้ประโยชน์นั้น ได้มีการริเริ่มไปปรับใช้แล้วในบางส่วน เช่น โครงการ 1 ตำบล 1 กลุ่มเกษตรกร ทฤษฎีใหม่ โดยการนำเทคโนโลยีไปใช้ในการระบุพิกัดพื้นที่ที่สามารถนำทางเข้าไปถึงสวนของเกษตรกร และเกษตรกรเองสามารถปรับปรุงฐานข้อมูลของตนเองให้เป็นปัจจุบันได้เสมอ รวมถึงการพัฒนาแนวคิดในการแก้ปัญหาโรคและคุณภาพผลผลิต เพื่อให้เกษตรกรสามารถกำหนดทิศทางการผลิตสินค้าให้ตรงกับความต้องการของตลาด และผู้บริโภคสามารถเข้าถึงสินค้าที่มีคุณภาพ ซึ่งจะเป็นการพัฒนาต่อยอดผลงานในอนาคต



ใช้งานได้ที่ Line LOAD : Lumphun One Agricultural Data หรือผ่าน Line ID : @972adgnb

## รางวัลรองชนะเลิศอันดับ 1



**ผลงาน :** LINE Official MOAC Library การเพิ่มช่องทางการให้บริการห้องสมุดกระทรวงเกษตรและสหกรณ์

**ผู้พัฒนานวัตกรรม :** นายสุเมธ เป็นแรง นักวิชาการคอมพิวเตอร์ กองเกษตรสารนิเทศ

### ที่มาและแนวคิด :

การให้บริการของห้องสมุดกระทรวงเกษตรและสหกรณ์ในปัจจุบัน มีช่องทางการให้บริการ และติดต่อสื่อสารผ่านทางโทรศัพท์และเว็บไซต์ โดยในส่วนของเว็บไซต์และระบบห้องสมุดอิเล็กทรอนิกส์ ได้ดำเนินการมาตั้งแต่ปี พ.ศ.2555 จวบจนกระทั่งปัจจุบัน ระบบการทำงานและประมวลผลต่าง ๆ เริ่มลดประสิทธิภาพลง ประกอบกับห้องสมุดกระทรวงฯ ปิดให้บริการตามมาตรการในช่วงสถานการณ์การแพร่ระบาดของโรคติดเชื้อไวรัสโคโรนา 2019 (COVID-19) จึงต้องนำเทคโนโลยีหรือช่องทางการ

### นวัตกรรมการปรับปรุงการทำงาน :

การนำ LINE Official Account มาพัฒนาในชื่อของ LINE Official MOAC Library โดยรวบรวมบริการต่าง ๆ ของห้องสมุดกระทรวงฯ มาไว้ในช่องทางดังกล่าว ประกอบด้วย การแนะนำหนังสือ การค้นหาหนังสือ การจองหนังสือ การให้บริการ E-Book การพูดคุยถาม-ตอบเกี่ยวกับหนังสือผ่านทาง LINE open chat การเชื่อมโยงไปยังหน้าเว็บไซต์หรือฟีดแบ็คของห้องสมุดฯ และสามารถติดต่อเจ้าหน้าที่ผ่านทางโทรศัพท์ได้ทันที นอกจากนี้จะมีความทันสมัย สอดคล้องกับสถานการณ์ในปัจจุบัน พร้อมให้บริการอย่างต่อเนื่อง ทำให้การปฏิบัติงานมีประสิทธิภาพมากยิ่งขึ้นแล้ว ยังเป็นการเตรียมความพร้อมเข้าสู่ E-Library ในอนาคต ซึ่งจะทำให้ผู้รับบริการ โดยเฉพาะบุคลากร ทั้งส่วนกลางและส่วนภูมิภาคสามารถเข้าถึงทรัพยากรสารสนเทศของห้องสมุดฯ เกิดการเรียนรู้ และค้นคว้าหาความรู้เพิ่มเติมได้อย่างหลากหลายตามความต้องการ มีการพัฒนาตนเองและพัฒนางานอยู่ตลอดเวลา



เข้าใช้งานผ่าน LINE Official “Moac library official” ด้วยการสแกน QR Code หรือเพิ่มเพื่อน @921cjmez

## รางวัลรองชนะเลิศอันดับ 2



**ผลงาน :** นวัตกรรมการประชุมติดตามงานในยุค New Normal

**ผู้พัฒนานวัตกรรม :** นางสาวกันธิมา แสงจีน นักวิเคราะห์นโยบายและแผนชำนาญการ สำนักงานเกษตรและสหกรณ์จังหวัดชลบุรี

### ที่มาและแนวคิด :

ช่วงสถานการณ์การแพร่ระบาดของโรคติดเชื้อไวรัสโคโรนา 2019 (COVID-19) ส่งผลให้การลงพื้นที่ติดตามงานของหน่วยงานราชการพบปัญหาและอุปสรรค จำเป็นต้องปรับปรุงรูปแบบการทำงานและการใช้ชีวิตให้สอดคล้องกับสถานการณ์แบบ New normal จึงมีการนำแอปพลิเคชัน LINE มาปรับใช้ในการทำงาน ทั้งด้านงานประชุม สัมมนา ติดตามงาน การชี้แจงประชาสัมพันธ์ การแนะนำ แสดงความคิดเห็นเพื่อสื่อสารกับเกษตรกรในการสร้างการรับรู้ ซึ่งถือเป็นช่องทางที่สะดวก มีความปลอดภัย ลดความเสี่ยงในการติดเชื้อ ลดการเดินทาง ประหยัดค่าใช้จ่าย ลดขั้นตอนความยุ่งยากให้

### นวัตกรรมการปรับปรุงการทำงาน :

นวัตกรรมการประชุมติดตามงานในยุค New Normal เป็นการใช้ออปพลิเคชัน LINE ในส่วนของ LINE Meeting มาปรับใช้ในการทำงาน เนื่องจากมีความสะดวก ลดค่าใช้จ่ายในการจัดประชุม ประชุมได้ต่อเนื่องไม่จำกัดเวลา ลดความเสี่ยงจากการรวมกลุ่ม โดยเฉพาะหากใช้กับการประชุมหรือติดตามงานร่วมกับเกษตรกร จะมีขั้นตอนการใช้งานง่ายกว่าการประชุมออนไลน์จากโปรแกรมอื่น โดยที่ผ่านมาก็ได้ใช้ในการประชุมต่าง ๆ อาทิ การสรุปผลแนวทางการพัฒนาอุตสาหกรรมเกษตรและอาหารของกลุ่มจังหวัดนำร่องภาคตะวันออก (EEC) โครงการ 1 ตำบล 1 กลุ่มเกษตรกรกลุ่มใหม่จังหวัดชลบุรี นอกจากนี้ ยังประชาสัมพันธ์ไปยังกลุ่มจังหวัดอื่นอย่างเป็นทางการ โดยนำร่องไปยังจังหวัดใกล้เคียง และจะขยายไปยังกลุ่มเครือข่ายจังหวัดภาคตะวันออกอื่น ๆ เพื่อแจ้งให้ได้รับทราบถึงช่องทางการติดต่อสื่อสารด้านการประชุม สัมมนา ของหน่วยงาน สำนักงานเกษตรและสหกรณ์จังหวัดชลบุรี ผ่านช่องทางแอปพลิเคชัน LINE (LINE - Meeting) ซึ่งจะช่วยเพิ่มความสะดวก รวดเร็ว เหมาะสมกับสถานการณ์ปัจจุบันได้เป็นอย่างดี



# ชาว สป.กษ. ชอบบรรยากาศการทำงานแบบไหน ระหว่าง Work From Home หรือ Office



จากสถานการณ์แพร่ระบาดของโรคติดเชื้อไวรัสโคโรนา 2019 (โควิด-19) ตั้งแต่ปีพ.ศ. 2562 ทำให้เกิดการเปลี่ยนแปลงวิถีชีวิตใหม่ (New Normal) ในหลาย ๆ ด้าน รวมถึง **การทำงานที่บ้าน** หรือ **Work From Home (WFH)** ขึ้น ซึ่งบุคลากรชาว สป.กษ. แต่ละคนก็มีเหตุผลที่ชอบหรือไม่ชอบการทำงานในรูปแบบดังกล่าวแตกต่างกันไป วันนี้ POPS จึงได้สำรวจความคิดเห็นในหัวข้อ **“ชาว สป.กษ. ชอบบรรยากาศการทำงานแบบไหน ระหว่าง Work From Home หรือ Office”** ผ่านระบบแบบสอบถามออนไลน์ Google Form จำนวนผู้ร่วมตอบคำถามทั้งหมด 127 คน แบ่งเป็นส่วนกลาง 85 คน (คิดเป็นร้อยละ 66.9) ส่วนภูมิภาค 42 คน (คิดเป็นร้อยละ 33.1) โดยมีผลสำรวจ ดังนี้

**ลำดับที่ 1** ➔ ชอบการทำงานแบบ office จำนวน 52 คน (คิดเป็นร้อยละ 40.9)

ต้องบอกเลยว่าโรคภัยไข้เจ็บอะไรก็ไม่อาจหยุดความขยันขันแข็งของชาว สป.กษ. ได้ เพราะผลสำรวจออกมาว่า **ชอบการทำงานแบบ office** ได้รับความนิยมขึ้นแทนมาเป็นอันดับหนึ่ง โดยมีเหตุผลเกี่ยวกับเรื่องอุปกรณ์ในการทำงานมีความพร้อมมากกว่าทำงานที่บ้าน และงานที่ต้องใช้ออกสารจำนวนมากเหมาะกับการทำที่ทำงานมากกว่า การประสานงานและการสร้างความสัมพันธ์กับเพื่อนร่วมงานก็ทำได้สะดวกกว่า นอกจากนี้ การมาในที่ทำงานทำให้มีความกระตือรือร้นในการทำงาน และสามารถแบ่งเวลาได้เป็นสัดส่วนว่าเวลาไหนคือการทำงาน เวลาไหนคือเวลาพัก เป็นต้น



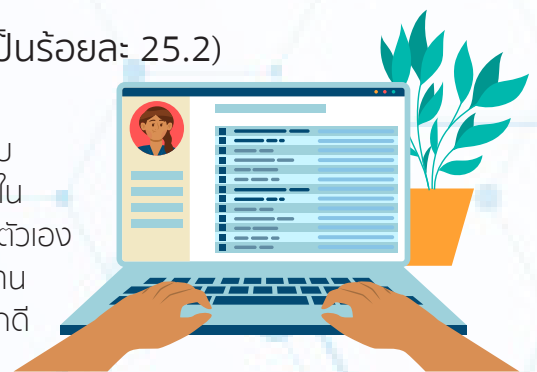
**ลำดับที่ 2** ➔ ชอบการทำงานทั้งสองแบบ จำนวน 43 คน (คิดเป็นร้อยละ 33.9)

การทำงานแต่ละแบบมีข้อดี-ข้อเสียและมีความยืดหยุ่นแตกต่างกันไปผลสำรวจที่ระบุว่าชาว สป.กษ. **ชอบการทำงานทั้งสองแบบ** จึงปรากฏเป็นลำดับสอง เนื่องจากการทำงานที่บ้านไม่เหนียวเรื่องการเดินทาง แต่ก็อยากพบเจอเพื่อนร่วมงานบ้าง การทำงานอยู่บ้านได้ใช้เวลากับครอบครัวมากขึ้น แต่ไปที่ทำงานก็สามารถทำงานและประสานงานได้อย่างมีประสิทธิภาพ การทำงานที่บ้านมีอิสระ วางแผนการทำงานได้เอง แต่ก็ยังมีปัญหาในเรื่องอุปกรณ์บางอย่างไม่เอื้ออำนวย สิ่งที่ต้องการคือจัดให้เข้าทำงานสัปดาห์ละ 1-3 วัน เป็นต้น



**ลำดับที่ 3** ➔ ชอบการทำงานแบบ WFH จำนวน 32 คน (คิดเป็นร้อยละ 25.2)

ผลสำรวจ **ชอบการทำงานแบบ WFH** นี้ เนื่องจากได้ฝึกปรับตัวเข้ากับสถานการณ์การเปลี่ยนแปลง รู้จักปรับใช้เทคโนโลยีที่ก้าวไปอย่างรวดเร็วมาใช้ในการทำงาน ฝึกการควบคุมตัวเองให้มีวินัย พร้อมมีเวลาในการพัฒนาและดูแลตัวเองมากขึ้นเนื่องจากไม่ต้องเสียเวลาจากการเดินทาง นอกจากนี้ การทำงานอยู่บ้านทำให้มีสมาธิมากขึ้น ไม่กดดัน เพราะคุ้นเคยกับสิ่งแวดล้อมภายในบ้านทำให้รู้สึกดี ไม่ต้องเจอบรรยากาศที่ไม่พึงประสงค์ในที่ทำงาน และยังสามารถควบคุมความเสี่ยง ลดโอกาสการติดเชื้อโควิด-19 ได้ดีกว่า ช่วยลดค่าใช้จ่าย อีกทั้งยังเป็นการช่วยประหยัดพลังงานในสำนักงาน เป็นต้น



อย่างไรก็ตาม ไม่ว่าจะเป็นการทำงานในรูปแบบ **Work From Home** หรือ **Office** อยู่ที่ไหนเราก็ต้องทำงานอย่างเต็มที่ เพื่อให้ได้ประสิทธิภาพและประสิทธิผลสูงสุด และต้องไม่ลืมในเรื่องของการดูแลตัวเองตามมาตรการป้องกันการแพร่ระบาดของโรคโควิด-19 กันด้วยนะคะ

# POPS Product

ผักชี...มีดีมากกว่าแค่ผักโรยหน้า



**“ผักชีโรยหน้า”** ถ้าเป็นสุภาษิตหรือคำพังเพย หมายถึง การทำความดีเพียงผิวเผิน หรือที่เรียกว่า การทำงานแบบขอไปที หรือทำไปส่งๆ แต่ถ้าในทางพืชผัก ผักชีโรยหน้า เป็นการตกแต่งอาหารให้ดูมีสีสันที่น่าสนใจ และผักชียังมีกลิ่นหอมเฉพาะตัวช่วยทำให้อาหารมีกลิ่นหอมน่ารับประทานมากขึ้น

ผักชี มีถิ่นกำเนิดมาจากแถบเมดิเตอร์เรเนียน อินเดีย และเอเชียตะวันตก เป็นเครื่องเทศที่มีการใช้กันมาอย่างยาวนาน ผักชีสามารถใช้ประโยชน์ได้ทุกส่วน คือ ส่วนของใบและก้านใบใช้บริโภคเป็นผักสด ทั้งต้นและรากใช้เป็นส่วประกอบอาหารหลายอย่าง ทั้งต้ม น้ำซूप หมักเนื้อสัตว์ ทำให้มีกลิ่นหอมและรสชาติดี เมล็ดใช้เป็นส่วนประกอบของเครื่องแกงเผ็ด กลิ่นหอมของเมล็ด ราก ใบ และต้นของผักชีสามารถใช้ดับกลิ่นคาวของเนื้อสัตว์ได้เป็นอย่างดี ผักชีนอกจากจะใช้ปรุงอาหารเพื่อให้มีกลิ่นหอมแล้ว ยังมีสรรพคุณทางสมุนไพรจากภูมิปัญญาท้องถิ่น เช่น ใบ ช่วยบำรุงธาตุในร่างกาย แก้กษะหายน้ำ แก้อิ้อ ฝล ช่วยให้อาหารย่อย อาหาร ราก ใช้เป็นน้ำกระสายยา รักษาฮิสทอสิส ทั้งต้นช่วยขับเหงื่อ ช่วยรักษาริดสีดวง นอกจากนี้ในผักชียังมีสารหอมระเหย วิตามินซีและเอสูง จึงช่วยบรรเทาอาการหวัดได้อีกด้วย

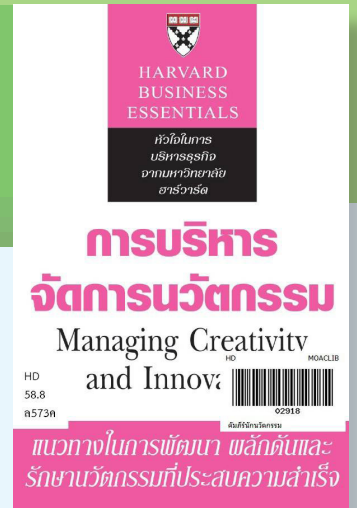
ผักชีสามารถปลูกได้แทบทุกพื้นที่ทุกภูมิภาคของประเทศไทย สามารถปลูกได้ตลอดปี แต่ช่วงที่เหมาะสมที่สุดคือฤดูหนาว เพราะจะทำให้ผักชีโตเร็ว มีพันธุ์ที่นิยมปลูก 2 สายพันธุ์ คือ พันธุ์พื้นเมืองและพันธุ์แอฟริกา แผล่งเพาะปลูกสำคัญ ๆ ในประเทศไทยได้แก่ จังหวัดราชบุรี นครปฐม และกรุงเทพมหานคร

# BOOK

การบริหารจัดการนวัตกรรม  
(Managing Creativity And Innovation)

ผู้เขียน : Ralph Katz

ผู้แปล : ญิฐยา ในตระการผลา



## นวัตกรรม

(Innovation) มีผลต่อสังคมและชีวิตประจำวันของมนุษย์มากยุคทุกยุคสมัย และยิ่งในยุคดิจิทัลที่ทุกสิ่งสามารถเปลี่ยนแปลงไปได้อยู่ตลอดเวลา ตามเทคโนโลยีและสภาวะแวดล้อมที่นำมาสร้าง

นวัตกรรมต่าง ๆ “นวัตกรรม” จึงเป็นหัวใจสำคัญที่เป็นเสมือนพลังผลักดันทำให้องค์กร เจริญเติบโต และเพียบพร้อมด้วยศักยภาพในการแข่งขัน แต่ก็ยังมีผู้บริหาร มากมายล้มเหลวในการสร้างสภาวะแวดล้อมในองค์กรที่จะช่วยกระตุ้นและ สนับสนุนให้เกิดนวัตกรรม หนังสือ “การบริหารจัดการนวัตกรรม” เล่มนี้จะ ช่วยชี้แนะแนวทางในการจุดประกายความคิดใหม่ ๆ การรับรู้ถึงสิ่งที่เป็น โอกาส การประเมินคุณค่าของความคิด วิธีการกระตุ้นและส่งเสริมให้เกิด ความคิดสร้างสรรค์ ในองค์กร และสิ่งที่ผู้นำต้องทำเพื่อผลักดันนวัตกรรม ให้ ประสบความสำเร็จ โดยไม่ว่าคุณจะเป็นผู้บริหารมือใหม่ที่ต้องการพัฒนา ทักษะทางการบริหาร หรือเป็นผู้บริหารระดับสูงที่มีประสบการณ์ หนังสือเล่ม นี้จะช่วยคุณค้นหาคำตอบของปัญหาที่อาจมองข้ามไป มาช่วยกันค้นหา คำตอบและพัฒนาสร้างสรรค่นวัตกรรมเพื่อผลักดันองค์กรไปสู่ความสำเร็จกันเถาะ



สนใจเข้ามาเป็นเพื่อนกับเรา เพื่อรับข้อมูลข่าวสารและหนังสือใหม่ ได้ที่ Line : @921cjmez หรือ สแกน Qr Code



กองบรรณาธิการ POPS : กองเกษตรสารนิเทศ สำนักงานปลัดกระทรวงเกษตรและสหกรณ์

3 ถ.ราชดำเนินนอก แขวงบ้านพานถม เขตพระนคร กทม. 10200

Tel. 0-2281-2505 Fax. 0-2281-9416

e-mail : moacpr@gmail.com Website : www.opsmoac.go.th