



แผนปฏิบัติการราชการ 4 ปี (พ.ศ. 2552-2555) สำนักงานปลัดกระทรวงเกษตรและสหกรณ์

(ตามแผนบริหารราชการแผ่นดิน พ.ศ. 2552 - 2554
ของคณะรัฐมนตรี นายอภิสิทธิ์ เวชชาชีวะ นายกรัฐมนตรี)

สำนักแผนงานและโครงการพิเศษ
สำนักงานปลัดกระทรวงเกษตรและสหกรณ์
มีนาคม 2552

คำนำ

ตามรัฐธรรมนูญแห่งราชอาณาจักรไทย พ.ศ. 2550 พระราชกฤษฎีกาว่าด้วยหลักเกณฑ์และวิธีการบริหารกิจการบ้านเมืองที่ดี พ.ศ. 2546 และระเบียบสำนักนายกรัฐมนตรีว่าด้วยการจัดทำแผนการบริหารราชการแผ่นดิน พ.ศ. 2547 กำหนดให้คณะรัฐมนตรีจัดทำมีแผนบริหารราชการแผ่นดิน ตลอดระยะเวลาการบริหารราชการ และเมื่อคณะรัฐมนตรีให้ความเห็นชอบแผนการบริหารราชการแผ่นดินแล้ว ให้ส่วนราชการจัดทำแผนปฏิบัติการ 4 ปี ให้สอดคล้องกับแผนการบริหารราชการแผ่นดิน และจัดทำแผนปฏิบัติการประจำปีให้สอดคล้องกับแผนปฏิบัติการ 4 ปี แล้วนำเสนอรัฐมนตรีต้นสังกัดให้ความเห็นชอบ สำหรับใช้เป็นแนวทางในการจัดทำค่าของงบประมาณประจำปี และให้สำนักงบประมาณจัดสรรงบประมาณเพื่อให้สามารถปฏิบัติงานให้บรรลุผลสำเร็จในแต่ละนโยบายต่อไป โดยแผนการบริหารราชการแผ่นดิน พ.ศ. 2552-2554 ได้รับความเห็นชอบจากคณะรัฐมนตรีแล้ว เมื่อวันที่ 13 มกราคม 2552

สำนักงานปลัดกระทรวงเกษตรและสหกรณ์ ได้จัดทำแผนปฏิบัติการ 4 ปี ที่มีความสอดคล้องกับแผนการบริหารราชการแผ่นดิน และแผนปฏิบัติการ 4 ปี ของกระทรวงเกษตรและสหกรณ์ ใน 3 ประเด็นยุทธศาสตร์ คือ การพัฒนาเกษตรกรและสถาบันเกษตรกร การพัฒนาการผลิต และการพัฒนาปัจจัยพื้นฐานและภารกิจสนับสนุน เพื่อใช้เป็นกรอบและทิศทางการดำเนินงานของหน่วยงานในสังกัดสำนักงานปลัดกระทรวงเกษตรและสหกรณ์ และใช้ในการจัดทำแผนการปฏิบัติการประจำปีต่อไป

หวังเป็นอย่างยิ่งว่า สำนัก/กอง ในสังกัดสำนักงานปลัดกระทรวงเกษตรและสหกรณ์จะสามารถผลักดันและเร่งรัดการดำเนินงานตามยุทธศาสตร์ กลยุทธ์ ตลอดจน งาน/โครงการต่าง เพื่อจะได้บรรลุวิสัยทัศน์ พันธกิจและเป้าประสงค์ของสำนักงานปลัดกระทรวงเกษตรและสหกรณ์ตามแผนปฏิบัติการ 4 ปี ฉบับนี้ รวมทั้งจะได้มีส่วนสนับสนุนแผนการปฏิบัติการของกระทรวงเกษตรและสหกรณ์ และแผนบริหารราชการแผ่นดินต่อไป

สำนักแผนงานและโครงการพิเศษ

มีนาคม 2552

สารบัญ

<u>เรื่อง</u>	<u>หน้า</u>
ส่วนที่ 1 การวิเคราะห์สถานการณ์	1
1.1 ภารกิจของสำนักงานปลัดกระทรวงเกษตรและสหกรณ์	1
1) ภารกิจหลักตามกฎหมาย	1
2) ภารกิจตามนโยบาย	2
1.2 การวิเคราะห์ผลการดำเนินงานที่ผ่านมา	6
1.3 การวิเคราะห์สภาพแวดล้อม	9
1.4 สรุปผลการวิเคราะห์สถานการณ์	12
ส่วนที่ 2 ทิศทางการพัฒนาของสำนักงานปลัดกระทรวงเกษตรและสหกรณ์	13
2.1 วิสัยทัศน์	13
2.2 พันธกิจ	13
2.3 เป้าประสงค์	13
2.4 วัฒนธรรม	13
2.5 ค่านิยม	13
ส่วนที่ 3 สารสำคัญของแผนปฏิบัติการ 4 ปี (พ.ศ. 2552 - 2555)	14
3.1 รายละเอียดประเด็นยุทธศาสตร์ เป้าประสงค์ ตัวชี้วัด และกลยุทธ์	14
3.2 รายละเอียดแผนปฏิบัติการ 4 ปี (2552-2555) ของ สป.กษ.	19
ส่วนที่ 4 ความเชื่อมโยงระหว่างแผนปฏิบัติการ 4 ปี (พ.ศ. 2552 - 2555) กับแผนบริหารราชการแผ่นดิน และแผนปฏิบัติการ 4 ปี (พ.ศ. 2552 - 2555) ของกระทรวงเกษตรและสหกรณ์	26
ส่วนที่ 5 แนวทางการประสานความร่วมมือกับหน่วยงานที่เกี่ยวข้อง	31
ส่วนที่ 6 แผนการติดตามและประเมินผล	35
ภาคผนวก	37
- ความสัมพันธ์ประเด็นยุทธศาสตร์กระทรวงเกษตรและสหกรณ์กับ สป.กษ.	38
- แผนที่ยุทธศาสตร์ของ สป.กษ. ปี 2552 - 2555	39
- โครงสร้างสำนักงานปลัดกระทรวงเกษตรและสหกรณ์	40
- อัตรากำลังข้าราชการ/ลูกจ้างประจำ/พนักงานราชการ ปีงบประมาณ 2552	41

ส่วนที่ 1

การวิเคราะห์สถานการณ์

ในการจัดทำแผนปฏิบัติการ 4 ปี (พ.ศ. 2552-2555) ของสำนักงานปลัดกระทรวงเกษตรและสหกรณ์ ได้วิเคราะห์สถานการณ์ของสำนักงานปลัดกระทรวงเกษตรและสหกรณ์ ประกอบด้วย ภารกิจของสำนักงานปลัดกระทรวงเกษตรและสหกรณ์ การวิเคราะห์ผลการดำเนินงานที่ผ่านมา การวิเคราะห์สภาพแวดล้อม ซึ่งเป็นข้อมูลที่สำคัญในการพิจารณาจัดทำแผนปฏิบัติการ 4 ปี (พ.ศ. 2552-2555) ของสำนักงานปลัดกระทรวงเกษตรและสหกรณ์

1.1 ภารกิจของสำนักงานปลัดกระทรวงเกษตรและสหกรณ์

1) ภารกิจหลักตามกฎหมาย สำนักงานปลัดกระทรวงเกษตรและสหกรณ์มีภารกิจหลักตามกฎหมายที่สำคัญ 2 ฉบับ คือ รัฐธรรมนูญแห่งราชอาณาจักรไทย พุทธศักราช 2550 และกฎกระทรวงแบ่งส่วนราชการสำนักงานปลัดกระทรวงเกษตรและสหกรณ์ พ.ศ. 2552

1.1) รัฐธรรมนูญแห่งราชอาณาจักรไทย พุทธศักราช 2550 มีบทบัญญัติที่เกี่ยวข้องกับสำนักงานปลัดกระทรวงเกษตรและสหกรณ์ ดังนี้

(1) มาตรา 83 รัฐต้องส่งเสริมและสนับสนุนให้มีการดำเนินการตามแนวปรัชญาเศรษฐกิจพอเพียง

(2) มาตรา 84 รัฐต้องดำเนินการตามแนวนโยบายด้านเศรษฐกิจ (8) คุ่มครองและรักษาผลประโยชน์ของเกษตรกรในการผลิตและการตลาด ส่งเสริมให้สินค้าเกษตรได้รับผลตอบแทนสูงสุด รวมทั้งส่งเสริมการรวมกลุ่มของเกษตรกรในรูปแบบของสภาเกษตรกรเพื่อวางแผนการเกษตรและรักษาผลประโยชน์ร่วมกันของเกษตรกร

(3) มาตรา 303 ในวาระเริ่มแรก ให้คณะรัฐมนตรีที่เข้าบริหารราชการแผ่นดินภายหลังจากการเลือกตั้งทั่วไปเป็นครั้งแรกตามรัฐธรรมนูญนี้ ดำเนินการจัดทำหรือปรับปรุงกฎหมายในเรื่องดังต่อไปนี้ ให้แล้วเสร็จภายในเวลาที่กำหนด (4) กฎหมายว่าด้วยการจัดตั้งสภาเกษตรกรตามมาตรา 84

1.2) กฎกระทรวงแบ่งส่วนราชการสำนักงานปลัดกระทรวงเกษตรและสหกรณ์ พ.ศ. 2552 กำหนดให้สำนักงานปลัดกระทรวงเกษตรและสหกรณ์ มีภารกิจเกี่ยวกับการพัฒนายุทธศาสตร์ แปลงนโยบายของกระทรวงเป็นแผนปฏิบัติงาน จัดสรรทรัพยากรและบริหารราชการทั่วไปของกระทรวงที่มีได้กำหนดให้เป็นหน้าที่ของส่วนราชการใดในสังกัดกระทรวงโดยเฉพาะ รวมทั้งกำกับและเร่งรัดตรวจสอบ และติดตามการปฏิบัติการของส่วนราชการในสังกัดกระทรวงให้บรรลุเป้าหมาย และเกิดผลสัมฤทธิ์ตามภารกิจของกระทรวง โดยมีอำนาจหน้าที่ดังต่อไปนี้

(1) ศึกษา วิเคราะห์ และจัดทำข้อมูลเพื่อเสนอแนะรัฐมนตรี สำหรับใช้ในการกำหนดนโยบาย เป้าหมายและผลสัมฤทธิ์ของกระทรวง

(2) พัฒนายุทธศาสตร์การบริหารของกระทรวง

(3) แปลงนโยบายเป็นแนวทางและแผนการปฏิบัติการ โครงการ และโครงการพิเศษ

(4) ดำเนินการและประสานงานกับองค์กรหรือหน่วยงานเกี่ยวกับกิจการด้านการเกษตรต่างประเทศ

(5) ดำเนินการเกี่ยวกับการตรวจสอบและประเมินผลการปฏิบัติการของส่วนราชการในสังกัด

กระทรวง

(6) กำหนดยุทธศาสตร์การพัฒนา และพัฒนาบุคลากรของกระทรวง

(7) ดำเนินการเกี่ยวกับกฎหมายและระเบียบที่อยู่ในความรับผิดชอบของกระทรวงและกฎหมายอื่นที่เกี่ยวข้อง

- (8) พัฒนาระบบเทคโนโลยีสารสนเทศเพื่อใช้ในการบริหารงานและการบริการ รวมทั้งประชาสัมพันธ์ และเผยแพร่ข้อมูลสารนิเทศด้านการเกษตร
- (9) ปฏิบัติการทำฝนและพัฒนาเทคโนโลยีการทำฝนเพื่อการเกษตร การอุปโภค การบริโภค และการเก็บกักน้ำ และปฏิบัติการด้านการบินและการสื่อสารเพื่อสนับสนุนการปฏิบัติงานด้านการเกษตร
- (10) ปฏิบัติงานเกี่ยวกับหม่อนและไหม
- (11) ดำเนินการบริหารกองทุนเพื่อช่วยเหลือเกษตรกรและรับเรื่องร้องเรียน
- (12) ปฏิบัติการอื่นใดตามที่กฎหมายกำหนดให้เป็นอำนาจหน้าที่ของสำนักงานปลัดกระทรวงเกษตรและสหกรณ์หรือตามที่กระทรวงหรือคณะรัฐมนตรีมอบหมาย

2) การปฏิบัติตามนโยบาย สำนักงานปลัดกระทรวงเกษตรและสหกรณ์ได้ให้ความสำคัญในการขับเคลื่อนตามแผนพัฒนาเศรษฐกิจและสังคมแห่งชาติฉบับที่ 10 (พ.ศ. 2550-2554) นโยบายของรัฐบาลและแผนบริหารราชการแผ่นดิน พ.ศ. 2552-2554 แผนพัฒนาการเกษตรในช่วงแผนพัฒนาเศรษฐกิจและสังคมแห่งชาติฉบับที่ 10 (พ.ศ. 2550-2554) แผนปฏิบัติการราชการ 4 ปี (พ.ศ. 2552-2555) กระทรวงเกษตรและสหกรณ์ ตลอดจนความต้องการของผู้รับบริการและผู้มีส่วนได้ส่วนเสียต่อการดำเนินงานของสำนักงานปลัดกระทรวงเกษตรและสหกรณ์ ดังนี้

2.1) แผนพัฒนาเศรษฐกิจและสังคมแห่งชาติฉบับที่ 10 (พ.ศ. 2550-2554) มียุทธศาสตร์ที่เกี่ยวข้องกับสำนักงานปลัดกระทรวงเกษตรและสหกรณ์ จำนวน 2 ยุทธศาสตร์ ดังนี้

(1) ยุทธศาสตร์ที่ 2 การสร้างความเข้มแข็งของชุมชนและสังคมให้เป็นรากฐานที่มั่นคงของประเทศ (2) การสร้างความมั่นคงของเศรษฐกิจชุมชน ด้วยการบูรณาการกระบวนการผลิตบนฐานศักยภาพ และความเข้มแข็งของชุมชนอย่างสมดุล เน้นการผลิตเพื่อการบริโภคอย่างพอเพียงภายในชุมชน สนับสนุนให้ชุมชนมีการรวมกลุ่มในรูปแบบสหกรณ์ กลุ่มอาชีพ สนับสนุนการนำภูมิปัญญาและวัฒนธรรมท้องถิ่นมาใช้ในการสร้างมูลค่าของสินค้าและบริการ และสร้างความร่วมมือกับภาคเอกชนในการลงทุนสร้างอาชีพและรายได้ที่มีการจัดสรรประโยชน์อย่างเป็นธรรมแก่ชุมชน ส่งเสริมการร่วมลงทุนระหว่างเครือข่ายองค์กรชุมชนกับองค์กรปกครองส่วนท้องถิ่น รวมทั้งสร้างระบบบ่มเพาะวิสาหกิจชุมชนควบคู่กับการพัฒนาความรู้ด้านการจัดการ การตลาด และทักษะในการประกอบอาชีพ

(2) ยุทธศาสตร์ที่ 3 ยุทธศาสตร์การปรับโครงสร้างเศรษฐกิจให้สมดุลและยั่งยืน (1) การปรับโครงสร้างการผลิตเพื่อเพิ่มผลิตภาพและคุณค่าของสินค้าและบริการบนฐานความรู้และความเป็นไทย โดยปรับโครงสร้างภาคเกษตรภาคอุตสาหกรรม และภาคบริการที่ใช้กระบวนการพัฒนาคลัสเตอร์และห่วงโซ่อุปทาน รวมทั้งเครือข่ายชุมชนบนรากฐานของความรู้สมัยใหม่ ภูมิปัญญาท้องถิ่นและวัฒนธรรมไทย และความหลากหลายทางชีวภาพ เพื่อสร้างสินค้าที่มีคุณภาพและมูลค่าสูง มีตราสินค้าเป็นที่ยอมรับของตลาด รวมทั้งสร้างบรรยากาศการลงทุนที่ดี เพื่อดึงดูดการลงทุนจากต่างประเทศ และส่งเสริมการลงทุนไทยในต่างประเทศ ตลอดจนการบริหารองค์ความรู้อย่างเป็นระบบ การพัฒนาโครงสร้างพื้นฐานและระบบโลจิสติกส์ การปฏิรูปองค์กร การปรับปรุงกฎระเบียบ และพัฒนาระบบมาตรฐานในด้านต่างๆ รวมทั้งการดำเนินนโยบายการค้าระหว่างประเทศให้สนับสนุนการปรับโครงสร้างการผลิต และการเพิ่มขีดความสามารถในการแข่งขันของประเทศ

2.2) นโยบายของรัฐบาลและแผนบริหารราชการแผ่นดิน พ.ศ. 2552-2554 (คำแถลงนโยบายของคณะรัฐมนตรี นายอภิสิทธิ์ เวชชาชีวะ นายกรัฐมนตรี แถลงต่อรัฐสภา วันจันทร์ที่ 29 ธันวาคม 2551 และแผนบริหารราชการแผ่นดิน พ.ศ. 2552-2554) มีส่วนที่เกี่ยวข้องกับสำนักงานปลัดกระทรวงเกษตรและสหกรณ์ จำนวน 7 ข้อดังนี้

(1) ข้อ 1.1.2 จัดให้มีสำนักงานบริหารราชการจังหวัดชายแดนภาคใต้เป็นองค์กรถาวร เพื่อทำหน้าที่แก้ไขปัญหาและพัฒนาพื้นที่ชายแดนภาคใต้โดยยึดมั่นหลักการสร้างความสมานฉันท์และแนวทาง “เข้าใจ เข้าถึง พัฒนา” ใช้กระบวนการยุติธรรมกับผู้กระทำผิดอย่างเคร่งครัดและเป็นธรรม กำหนดจังหวัดชายแดนภาคใต้เป็นเขต

พัฒนาพิเศษที่มีการสนับสนุนแหล่งเงินกู้ดอกเบี้ยต่ำ สิทธิพิเศษด้านภาษี และอุตสาหกรรมฮาลาล รวมทั้งสนับสนุนให้เป็นเขตพัฒนาพิเศษที่มีความยืดหยุ่นและหลากหลายทางศาสนาและวัฒนธรรม

(2) ข้อ 1.2.9 จัดตั้งสภาเกษตรกรแห่งชาติ เพื่อให้เกษตรกรมีส่วนร่วมในการเสนอแนะนโยบายและวางแผนพัฒนาการเกษตรอย่างเป็นระบบ และมีระบบการคุ้มครองและรักษาผลประโยชน์ของเกษตรกร รวมทั้งพัฒนาความเข้มแข็งของเกษตรกรได้อย่างยั่งยืน

(3) ข้อ 4.2.1.5 ส่งเสริมการเพิ่มมูลค่าสินค้าเกษตร โดยส่งเสริมการวิจัยและพัฒนามาตรฐานการผลิตและความปลอดภัยด้านสินค้าเกษตรและอาหารตามมาตรฐานสากลในระดับชุมชน และมีการเชื่อมโยงการผลิตทางการเกษตรกับอุตสาหกรรมเกษตร ส่งเสริมการแปรรูปสินค้าเกษตรที่ได้คุณภาพและมาตรฐานสากลส่งเสริมความแข็งแกร่งของตราสินค้า จัดตั้งเขตพัฒนาเศรษฐกิจพิเศษเพื่อเพิ่มมูลค่าสินค้าเกษตรอย่างครบวงจร รวมทั้งเร่งรัดการเจรจาระหว่างประเทศที่เกี่ยวข้องกับมาตรฐานสินค้าเกษตรและอาหาร และให้องค์กรปกครองส่วนท้องถิ่นมีส่วนสนับสนุนเงินทุนพัฒนาเครื่องจักรเพื่อแปรรูปขั้นต้นของสินค้าเกษตร

(4) ข้อ 4.2.1.6 สร้างความมั่นคงด้านอาหาร โดยส่งเสริมการทำเกษตรตามแนวพระราชดำริขยายกระบวนการเรียนรู้และการพัฒนาเกษตรทฤษฎีใหม่ โครงการอาหารกลางวัน และธนาคารโคกระบือตามแนวพระราชดำริ และสนับสนุนการทำเกษตรอินทรีย์ เกษตรผสมผสาน วนเกษตร ที่สอดคล้องกับความต้องการของชุมชน เพื่อลดการใช้สารเคมีและเพิ่มมูลค่าสินค้าเกษตร รวมทั้งสนับสนุนความร่วมมือระหว่างประเทศที่เกี่ยวกับความมั่นคงทางด้านอาหาร

(5) ข้อ 4.2.1.7 เร่งรัดการจัดหาแหล่งน้ำให้ทั่วถึงและเพียงพอ รวมทั้งเพิ่มประสิทธิภาพการใช้ทรัพยากรน้ำเพื่อการผลิตทางการเกษตร โดยเน้นการเพิ่มสระน้ำในไร่นาและขุดลอกคูคลองเพื่อบรรเทาอุทกภัยและภัยแล้ง ส่งเสริมการใช้ประโยชน์จากน้ำให้มีประสิทธิภาพและเหมาะสมกับชนิดพืช เพิ่มพื้นที่ชลประทานทั้งขนาดใหญ่ ขนาดกลาง และขนาดเล็ก ตลอดจนขยายระบบการกระจายน้ำในพื้นที่ชลประทานให้ใช้ประโยชน์ได้เต็มศักยภาพ

(6) ข้อ 4.2.1.9 พัฒนาศักยภาพเกษตรกรให้มีความเข้มแข็ง โดยสร้างและพัฒนาคุณภาพเกษตรกรรุ่นใหม่ให้มีความสามารถในการบริหารจัดการผลผลิตและการบริหารองค์กรเกษตรกรรูปแบบต่างๆ ด้วยองค์ความรู้จากนวัตกรรม ภูมิปัญญาท้องถิ่นและเทคโนโลยีที่เหมาะสม ผ่านระบบการเรียนรู้ทั้งในและนอกระบบการศึกษาเพื่อเสริมสร้างความมั่นคงภาคเกษตรและสังคมไทย

(7) ข้อ 4.2.1.10 แก้ไขปัญหาหนี้สินฟืนฟูอาชีพและความเป็นอยู่ของเกษตรกร โดยเร่งดำเนินการจัดการหนี้สินของเกษตรกรทั้งในและนอกระบบ เพื่อบรรเทาความเดือดร้อน และรักษาที่ดินทำกินให้แก่เกษตรกร

2.3) แผนพัฒนาการเกษตรในช่วงแผนพัฒนาเศรษฐกิจและสังคมแห่งชาติฉบับที่ 10 (พ.ศ. 2550-2554) ประกอบด้วย 4 ประเด็นยุทธศาสตร์ ดังนี้

(1) ประเด็นยุทธศาสตร์ที่ 1 การสร้างความเข้มแข็งให้กับเกษตรกรและองค์กรเกษตรกร เน้นการประยุกต์ใช้ปรัชญาของเศรษฐกิจพอเพียง สร้างกระบวนการเรียนรู้แก่เกษตรกรโดยผ่านปราชญ์ชาวบ้าน การมีส่วนร่วมของชุมชนในการร่วมกันแก้ไขปัญหา พัฒนาองค์ความรู้และภูมิปัญญาท้องถิ่นเพื่อเป็นพื้นฐานในการพัฒนาเศรษฐกิจการเกษตรชุมชนอย่างยั่งยืน สร้างกลไกการบริหารจัดการด้านการผลิต การแปรรูปและการตลาดโดยใช้ขบวนการวิสาหกิจชุมชนในรูปวิสาหกิจชุมชน หรือ สหกรณ์ และสร้างความร่วมมือกับภาคเอกชนดำเนินการด้านการตลาดจัดสรรที่ดินทำกิน การกระจายสิทธิและสนับสนุนการใช้ประโยชน์ในที่ดิน เร่งรัดการแก้ไขหนี้สินของเกษตรกรอย่างต่อเนื่องและเป็นธรรม รวมทั้งส่งเสริมให้ชุมชนเข้าไปมีส่วนในการบริหารจัดการแหล่งท่องเที่ยวเชิงเกษตร และเชิงสุขภาพเพื่อสร้างรายได้เสริมให้กับเกษตรกร

(2) *ประเด็นยุทธศาสตร์ที่ 2 การพัฒนาสินค้าเกษตร* เพื่อให้เกิดความมั่นคงและปลอดภัยด้านอาหาร เป็นแหล่งผลิตอาหารที่สำคัญของโลก รวมทั้งเป็นแหล่งผลิตสินค้าเกษตรเพื่อแปรรูป และเป็นวัตถุดิบสนับสนุนภาคอุตสาหกรรมและสาขาอื่น ๆ สนับสนุนสินค้าที่มีโอกาส จากฐานการผลิตบนความหลากหลายทางชีวภาพ เพิ่มขีดความสามารถในการแข่งขันด้วยการเพิ่มประสิทธิภาพการผลิตเน้นการลดต้นทุนด้วยการสนับสนุนให้เกษตรกรใช้ปัจจัยการผลิต เช่น พันธุ์ ปุ๋ยฯ อย่างเหมาะสม และพัฒนาระบบโครงสร้างพื้นฐานด้านการเกษตรในระดับชุมชน เช่น โรงสีชุมชน โรงปุ๋ยอินทรีย์ชุมชน และเครื่องจักรกลเกษตรขั้นพื้นฐาน ส่งเสริมการวิจัยพัฒนาประยุกต์ใช้นวัตกรรมพื้นบ้าน ผสานกับเทคโนโลยีสมัยใหม่ ปรับปรุงคุณภาพสินค้า (Niche Products) และขยายกำลังการผลิต เน้นการจัดทำมาตรฐานสินค้า สร้างมูลค่าให้กับสินค้าเกษตร สร้างตราสินค้า (Brand) ส่งเสริมการผลิตและการแปรรูปสินค้า พัฒนาด้านการตลาดบริการ ระบบ Logistics และเศรษฐกิจการเกษตรระหว่างประเทศ มุ่งเน้นให้การผลิตภายในประเทศตอบสนองความต้องการของผู้บริโภคทั้งในและต่างประเทศที่เปลี่ยนแปลงไปโดยดำเนินการค้าสินค้าเกษตรระหว่างประเทศ เน้นการเจรจา การลดอุปสรรคทางการค้าที่ไม่ใช่ภาษี (NTB) และการอำนวยความสะดวกทางการค้า ให้ความร่วมมือในการพัฒนาด้านวิชาการการมีส่วนร่วมในเวทีโลก รวมทั้งผลักดันความคิดริเริ่มของภูมิปัญญาไทยในภูมิภาค เน้นการดำเนินการในประเภทสินค้าเกษตรที่สร้างรายได้จากการส่งออก สินค้าเกษตรที่มีโอกาสในการแข่งขันทางการค้า และสินค้าเกษตรที่ต้องปรับโครงสร้างการผลิต เนื่องจากไม่สามารถแข่งขันทางการค้าได้

(3) *ประเด็นยุทธศาสตร์ที่ 3 การบริหารจัดการทรัพยากรการเกษตร* ให้ความสำคัญกับการสร้างสมดุลของการใช้ประโยชน์และการอนุรักษ์ โดยให้มีการใช้ทรัพยากรการเกษตรอย่างมีประสิทธิภาพประสิทธิผล ใช้ได้อย่างยั่งยืน และไม่กระทบสิ่งแวดล้อม กระจายอำนาจและแบ่งปันผลประโยชน์จากการใช้ทรัพยากรการเกษตรอย่างเป็นธรรม โดยจัดการและฟื้นฟูพื้นที่ทางการเกษตร พื้นที่แหล่งน้ำ และทรัพยากรประมงด้วยการเพิ่มความสมบูรณ์ทรัพยากรชายฝั่ง ควบคุมการใช้เครื่องมือประมงที่ผิดกฎหมาย ป้องกันและแก้ไขปัญหาผลกระทบที่เกิดจากภาวะโลกร้อน ยุติการทำลายหน้าดิน ลดปริมาณการใช้สารเคมีทางการเกษตร ป้องกันการชะล้างของดิน บริหารจัดการน้ำเพื่อการผลิต และป้องกันอุทกภัย รักษาคุณภาพน้ำ รวมทั้งสร้างจิตสำนึกและเผยแพร่ความรู้ความเข้าใจเกี่ยวกับการใช้ทรัพยากรการเกษตร เพื่อการผลิตสินค้าเกษตรอย่างมีประสิทธิภาพ และเกิดความยั่งยืน

(4) *ประเด็นยุทธศาสตร์ที่ 4 การเพิ่มประสิทธิภาพการบริหารจัดการ* เสริมสร้างและพัฒนาขีดความสามารถในการทำงานขององค์กรภาครัฐให้ยึดหลักธรรมาภิบาล บริหารจัดการภาครัฐให้โปร่งใสในการปฏิบัติราชการ สร้างวัฒนธรรมองค์กรที่มุ่งประสิทธิภาพ และสร้างมูลค่าเพิ่มให้กับองค์กรภาครัฐ เน้นการบริหารความเสี่ยง โดยคำนึงถึงประโยชน์ของเกษตรกรเป็นหลักเพื่อให้องค์กรของรัฐเป็นที่ยอมรับด้านความสามารถของบุคลากร ปรับบทบาทหน่วยงานให้ชัดเจน ไม่ซ้ำซ้อนกัน เพื่อดำเนินภารกิจที่สนับสนุนเชื่อมโยง เกื้อกูล สามารถใช้ทรัพยากรร่วมกันอย่างเหมาะสม กระจายอำนาจการบริหารจัดการสู่ภูมิภาค ท้องถิ่น และชุมชนโดยการสนับสนุนระบบบริหารเชิงยุทธศาสตร์แบบบูรณาการที่ยึดพื้นที่ดำเนินการกิจการมีส่วนร่วมในระดับภูมิภาค และการเชื่อมโยงกับชุมชนท้องถิ่นเพิ่มขึ้น

2.4) ยุทธศาสตร์กระทรวงเกษตรและสหกรณ์ (พ.ศ. 2552-2555) มียุทธศาสตร์ที่เกี่ยวข้องกับสำนักงานปลัดกระทรวงเกษตรและสหกรณ์ จำนวน 3 ประเด็นยุทธศาสตร์ ดังนี้

(1) *ประเด็นยุทธศาสตร์ที่ 1 การพัฒนาเกษตรกรและสถาบันเกษตรกร* มีเป้าหมายที่สำคัญ คือ เพื่อให้เกษตรกรในเขตพื้นที่จังหวัดชายแดนภาคใต้ได้รับการพัฒนาศักยภาพ สถาบันเกษตรกรแห่งชาติได้รับการจัดตั้งโดยเกษตรกรมีส่วนร่วมและเกษตรกรได้รับการพัฒนาและเสริมสร้างความเข้มแข็ง

(2) *ประเด็นยุทธศาสตร์ที่ 2 การพัฒนาการผลิต* มีเป้าหมายเพื่อให้มูลค่าผลิตภัณฑ์มวลรวมภาคเกษตรเพิ่มขึ้น

(3) *ประเด็นยุทธศาสตร์ที่ 3 การพัฒนาปัจจัยพื้นฐานและภารกิจสนับสนุน* มีเป้าหมายเพื่อให้ทรัพยากรการเกษตรได้รับการพัฒนา

2.5) ความต้องการของผู้รับบริการและผู้มีส่วนได้ส่วนเสียต่อการดำเนินงานของสำนักงานปลัดกระทรวงเกษตรและสหกรณ์¹

กลุ่มผู้รับบริการและผู้มีส่วนได้ส่วนเสีย	บริการที่ให้	ความต้องการ/ความคาดหวัง
กลุ่มผู้รับบริการ		
1. หน่วยงานในสังกัด กษ. (13 กรมและ 5 รัฐวิสาหกิจ)	1. การตรวจราชการ	- ข้อสังเกตและข้อเสนอแนะในการปรับปรุงการดำเนินงานโครงการตามแผนการตรวจราชการที่มีความชัดเจนสามารถปฏิบัติได้จริงสอดคล้องกับระยะเวลา
	2. การบริหารงานบุคคล	- การบรรจุแต่งตั้งบุคลากรของแต่ละหน่วยงานเป็นไปอย่างรวดเร็ว โปร่งใส เป็นธรรม
	3. การพัฒนาบุคลากร	- บุคลากรได้รับการพัฒนาให้มีสมรรถนะตามสมรรถนะหลักของกระทรวงฯ/ตามแผนยุทธศาสตร์การพัฒนากุศลกร กษ.
	4. การพัฒนาเทคโนโลยีสารสนเทศและการสื่อสาร	- มีระบบและเทคโนโลยี และนวัตกรรมที่เหมาะสมกับการปฏิบัติงาน
	5. การพัฒนากฎหมาย	- มีการพัฒนากฎหมายที่รวดเร็ว เหมาะสมกับสถานการณ์
	6. การต่างประเทศ	- ข้อมูลมีความถูกต้อง รวดเร็ว น่าเชื่อถือ - หลักการจัดทำความตกลงกับต่างประเทศ สามารถใช้อ้างอิงและนำไปปฏิบัติได้ - ข้อมูล กฎ ระเบียบมีความทันสมัย และทันต่อเหตุการณ์
2. เกษตรกร	1. การปฏิบัติการฝนหลวง	- ได้รับความรู้ตามความต้องการในปริมาณ และระยะเวลาที่เหมาะสม
	2. การถ่ายทอดเทคโนโลยีการผลิตหมอนไหม	- ได้รับความรู้ที่สามารถนำไปประยุกต์ใช้เพื่อเพิ่มประสิทธิภาพการผลิต
	3. การจำหน่ายผลิตภัณฑ์หมอนไหมและสนับสนุนปัจจัยการผลิต ตลอดจนการให้บริการตรวจสอบมาตรฐานผ้าไหมไทย	- ได้รับหมอนและไหมใหม่พันธุ์ดี ทำให้มีผลผลิตและรายได้เพิ่มขึ้น ผลิตผลิตภัณฑ์ผ้าไหมไทยที่มีคุณภาพได้มาตรฐาน เป็นที่ยอมรับของผู้บริโภค
	4. การถ่ายทอดความรู้ตามแนวปรัชญาเศรษฐกิจพอเพียง และการพัฒนาการเกษตรในพื้นที่ชายแดนภาคใต้	- ได้รับความรู้ด้านพืช ปศุสัตว์ ประมง และอาชีพเสริมอื่นๆ เพื่อให้มีทางเลือกหลากหลายในการประกอบอาชีพ และสามารถนำผลไปใช้ประโยชน์ได้อย่างยั่งยืน
	5. การให้ความช่วยเหลือด้านเงินทุนเพื่อปลดปล่อยหนี้สินและไถ่ถอนที่ดินคืน	- เกษตรกรได้รับความช่วยเหลือด้านเงินทุนปลดปล่อยหนี้สินและไถ่ถอนที่ดินคืน
ผู้มีส่วนได้ส่วนเสีย		
1. ผู้บริหารระดับสูงของกระทรวง กรมต่าง ๆ ใน กษ.	ข้อมูลที่เป็นจริง ทันเวลา (Update)	- สามารถนำมาใช้ในการตัดสินใจได้ทันเวลา และสามารถนำไปใช้เป็นนโยบาย วางแผนเชิงยุทธศาสตร์และกลยุทธ์ของกระทรวงได้สะดวก รวดเร็ว
2. กลุ่ม/องค์กรด้านการเกษตร	บริการข้อมูลข่าวสารด้านการเกษตร ข้อมูลวิชาการ เทคโนโลยีต่างๆ การพัฒนาอาชีพด้านการเกษตร อำนวยความสะดวกและพัฒนารวมกลุ่มก่อตั้งองค์กรด้านการเกษตร รวมทั้งการจัดตั้งสภาเกษตรกรแห่งชาติ	- มีความคาดหวังให้หน่วยงานมีการอำนวยความสะดวกและการบริการแก่กลุ่มองค์กรด้านการเกษตรอย่างทั่วถึงและสามารถส่งเสริมอาชีพ เพิ่มรายได้ และพัฒนาคุณภาพชีวิต ให้กับเกษตรกรที่เป็นสมาชิกของกลุ่มให้มากขึ้น รวมทั้งการจัดตั้งสภาเกษตรกรแห่งชาติให้แล้วเสร็จโดยเกษตรกรมีส่วนร่วม
3. ภาคเอกชน	บริการข้อมูลข่าวสารและเทคโนโลยีการผลิตและแปรรูปด้านหมอนไหม ตลอดจนการจัดทำโครงการยกระดับมาตรฐานการผลิตเครือข่ายวิสาหกิจใหม่และโครงการผลักดันสินค้าไหมไทยสู่ตลาดโลก	- มีความคาดหวังให้ สมมช. เป็นหน่วยงานกลางในการประสานประโยชน์ระหว่างผู้ผลิตและตลาดให้มีการพัฒนาไปพร้อมกัน และมีสินค้าใหม่ๆ ออกสู่ตลาดเพื่อการแข่งขัน

¹ ที่มา: รายงานการทบทวนลักษณะสำคัญขององค์กร ประจำปีงบประมาณ 2551 สำนักงานปลัดกระทรวงเกษตรและสหกรณ์

1.2 การวิเคราะห์ผลการดำเนินงานที่ผ่านมา²

ผลการประเมินตนเองของสำนักงานปลัดกระทรวงเกษตรและสหกรณ์ ในการปฏิบัติภารกิจภายใต้กรอบและแนวทางการดำเนินงานตามแผนงบประมาณประจำปีงบประมาณ 2551 ของกระทรวงเกษตรและสหกรณ์ใน 2 แผนงบประมาณ คือ แผนงบประมาณการจัดความยากจนและพัฒนาชนบทและแผนงบประมาณการปรับโครงสร้างภาคเกษตร ภาคอุตสาหกรรม การท่องเที่ยว ภาคบริการและการค้า ประกอบด้วย 5 ผลผลิต 17 กิจกรรม สามารถบรรลุเป้าหมายตามตัวชี้วัดที่กำหนดในภาพรวมคิดเป็นร้อยละ 96.66 โดยมีผลการดำเนินงาน ปัญหาอุปสรรค และข้อเสนอแนะ ดังนี้

1) ผลการดำเนินงาน

แผนงบประมาณ: การจัดความยากจนและพัฒนาชนบท

เป้าหมายการให้บริการกระทรวง: เกษตรกรได้รับการพัฒนาและเสริมสร้างความเข้มแข็ง

เป้าหมายการให้บริการหน่วยงาน: พื้นที่ได้รับการช่วยเหลือจากการปฏิบัติการฝนหลวง

ตัวชี้วัดเชิงคุณภาพ	ผลการปฏิบัติงาน			
	หน่วยนับ	เป้าหมาย	ผล	ร้อยละ
ร้อยละของวันปฏิบัติการฝนหลวงที่บรรลุเป้าหมายมีฝนตกในพื้นที่ที่กำหนด	ร้อยละ	80	96.93	121.16

ผลผลิตที่ 1 การปฏิบัติการฝนหลวงและบริการด้านการบิน

ตัวชี้วัด/กิจกรรม	ผลการปฏิบัติงาน			
	หน่วยนับ	เป้าหมาย	ผล	ร้อยละ
ตัวชี้วัดเชิงปริมาณ: จำนวนพื้นที่ที่ได้รับประโยชน์จากการปฏิบัติการฝนหลวง	ล้านไร่	120	230.63	192.19
ตัวชี้วัดเชิงคุณภาพ: ร้อยละของวันปฏิบัติการฝนหลวงที่บรรลุเป้าหมาย มีฝนตกในพื้นที่ที่กำหนด	ร้อยละ	80	96.93	121.16
กิจกรรมที่ 1 การปฏิบัติการฝนหลวง	ล้านไร่	120	230.63	192.19
	ศูนย์	8	8	100.00
กิจกรรมที่ 2 ศึกษาวิจัย	ร้อยละ	100	53.75	53.75
กิจกรรมที่ 3 บริการด้านการบิน	ชั่วโมงบิน	1,300	844:35	64.97

เป้าหมายการให้บริการกระทรวง: เกษตรกรได้รับการพัฒนาและเสริมสร้างความเข้มแข็ง

เป้าหมายการให้บริการหน่วยงาน: เกษตรกรได้รับการเรียนรู้เศรษฐกิจพอเพียง

ตัวชี้วัดเชิงปริมาณ	ผลการปฏิบัติงาน			
	หน่วยนับ	เป้าหมาย	ผล	ร้อยละ
จำนวนเกษตรกรที่ได้รับการเรียนรู้เศรษฐกิจพอเพียง	ราย	97,000	103,023	106.21

ผลผลิตที่ 2 เกษตรกรได้รับการส่งเสริมและพัฒนาศักยภาพ

ตัวชี้วัด/กิจกรรม	ผลการปฏิบัติงาน			
	หน่วยนับ	เป้าหมาย	ผล	ร้อยละ
ตัวชี้วัดเชิงปริมาณ: จำนวนเกษตรกรที่ได้รับการเสริมสร้างความเข้มแข็ง	ราย	101,000	108,239	107.17
ตัวชี้วัดเชิงคุณภาพ: ร้อยละของจำนวนเกษตรกรที่ได้รับการเสริมสร้างความเข้มแข็งสามารถนำไปปฏิบัติได้	ร้อยละ	70	78.37	111.96
กิจกรรมที่ 4 ศูนย์เรียนรู้เศรษฐกิจพอเพียงชุมชน	ราย	22,000	25,479	115.81
กิจกรรมที่ 5 การช่วยเหลือเกษตรกรและผู้ยากจนด้านหนี้สินและที่ดิน	ราย	1,000	744	74.40
กิจกรรมที่ 6 การพัฒนาการเกษตรตามแนวทฤษฎีใหม่	ราย	75,000	77,544	103.39
กิจกรรมที่ 7 การพัฒนาการเกษตรในพื้นที่ชายแดนภาคใต้	ราย	3,000	4,472	149.07

² ที่มา: รายงานประจำปี 2551 สำนักงานปลัดกระทรวงเกษตรและสหกรณ์

แผนงบประมาณ: การปรับโครงสร้างภาคเกษตร ภาคอุตสาหกรรม การท่องเที่ยว ภาคบริการและการค้า

เป้าหมายการให้บริการกระทรวง: มูลค่าผลิตภัณฑ์มวลรวมภาคการเกษตรเพิ่มขึ้น

เป้าหมายการให้บริการหน่วยงาน: หน่วยงานในสังกัดกระทรวงเกษตรและสหกรณ์ มีการดำเนินงานอย่างมีประสิทธิภาพและเกิดความคล่องตัว

ตัวชี้วัดเชิงคุณภาพ	ผลการปฏิบัติงาน			
	หน่วยนับ	เป้าหมาย	ผล	ร้อยละ
ร้อยละความสำเร็จของการอำนวยความสะดวกและบริหารจัดการ	ร้อยละ	90	78	87.11

ผลผลิตที่ 3 หน่วยงานและบริหารจัดการด้านการเกษตร

ตัวชี้วัด/กิจกรรม	ผลการปฏิบัติงาน			
	หน่วยนับ	เป้าหมาย	ผล	ร้อยละ
ตัวชี้วัดเชิงปริมาณ: จำนวนหน่วยงานที่ได้รับการอำนวยความสะดวกและบริหารจัดการ	หน่วยงาน	18	18	100.00
ตัวชี้วัดเชิงคุณภาพ: ร้อยละของการดำเนินงานตามแผนของหน่วยงานที่ได้รับการอำนวยความสะดวกและบริหารจัดการ	ร้อยละ	80	100	125.00
กิจกรรมที่ 8 การพัฒนาบุคลากรของกระทรวงเกษตรและสหกรณ์	ราย	4,000	5,199	129.98
กิจกรรมที่ 9 การจัดทำแผนบูรณาการงานในส่วนภูมิภาค	จังหวัด	75	75	100.00
กิจกรรมที่ 10 การกำกับดูแลและสนับสนุนการบริหารงาน	หน่วยงาน	11	11	100.00
กิจกรรมที่ 11 พิพิธภัณฑ์การเกษตร	ราย	100,000	350,855	350.86
กิจกรรมที่ 12 การบริการเผยแพร่และพัฒนาระบบข้อมูลสารสนเทศ	ช่องทาง	7	7	100.00

เป้าหมายการให้บริการหน่วยงาน: เกษตรกรมีขีดความสามารถในการผลิตและจัดการสินค้าเกษตร

ตัวชี้วัดเชิงปริมาณ	ผลการปฏิบัติงาน			
	หน่วยนับ	เป้าหมาย	ผล	ร้อยละ
จำนวนเกษตรกรที่ได้รับการส่งเสริมและพัฒนาการผลิตและการจัดการ	ราย	6,200	9,354	150.87

ผลผลิตที่ 4 การผลิตสินค้าเกษตรได้รับการส่งเสริมและพัฒนา

ตัวชี้วัด/กิจกรรม	ผลการปฏิบัติงาน			
	หน่วยนับ	เป้าหมาย	ผล	ร้อยละ
ตัวชี้วัดเชิงปริมาณ: จำนวนเกษตรกรที่ได้รับการส่งเสริมและพัฒนา	ราย	6,200	9,354	150.87
ตัวชี้วัดเชิงคุณภาพ: ร้อยละของจำนวนผู้ที่ได้รับการถ่ายทอดเทคโนโลยีสามารถนำไปปฏิบัติได้	ร้อยละ	60	83.24	138.73
กิจกรรมที่ 13 วิจัยและพัฒนาหมอนใหม่	ร้อยละ	100	98.14	98.14
กิจกรรมที่ 14 อนุรักษ์และขยายพันธุ์หมอนใหม่	แผ่น	134,200	120,052	89.46
	ท่อน	1,260,000	1,066,070	84.61
	ศูนย์	6	6	100.00
กิจกรรมที่ 15 การบริการวิชาการถ่ายทอดเทคโนโลยีส่งเสริมธุรกิจหมอนใหม่	ราย	5,800	6,254	107.83

แผนงบประมาณ: การปรับโครงสร้างภาคเกษตร ภาคอุตสาหกรรม การท่องเที่ยว ภาคบริการและการค้า

เป้าหมายการให้บริการกระทรวง: ความร่วมมือด้านการเกษตรต่างประเทศ

เป้าหมายการให้บริการหน่วยงาน: ความร่วมมือด้านการเกษตรต่างประเทศ

ตัวชี้วัดเชิงปริมาณ	ผลการปฏิบัติงาน			
	หน่วยนับ	เป้าหมาย	ผล	ร้อยละ
จำนวนหน่วยงานที่ร่วมปฏิบัติงานด้านความร่วมมือด้านการเกษตรต่างประเทศ	หน่วยงาน	13	13	100.00

ผลผลิตที่ 5 การเกษตรด้านต่างประเทศได้รับการส่งเสริมและสนับสนุน

ตัวชี้วัด/กิจกรรม	ผลการปฏิบัติงาน			
	หน่วยนับ	เป้าหมาย	ผล	ร้อยละ
ตัวชี้วัดเชิงปริมาณ: จำนวนประเทศและองค์กรที่ดำเนินงานด้านภารกิจ เกษตรต่างประเทศ	ประเทศและ องค์กร	40	40	100.00
ตัวชี้วัดเชิงคุณภาพ: ร้อยละของการดำเนินงานภารกิจด้านการเกษตร ต่างประเทศ	ร้อยละ	70	99.58	142.26
กิจกรรมที่ 16 ดำเนินภารกิจด้านการเกษตรต่างประเทศ	ประเทศ	7	7	100.00
กิจกรรมที่ 17 ประสานและสนับสนุนการดำเนินงานด้านการเกษตรต่างประเทศ	เรื่อง	100	112	112.00

2) สรุปปัญหาอุปสรรค และข้อเสนอแนะ

2.1) กิจกรรม ศูนย์เรียนรู้เศรษฐกิจพอเพียงชุมชน

ปัญหาอุปสรรค ไม่สามารถโอนงบประมาณให้ภูมิภาคได้ภายในไตรมาสแรก ส่งผลกระทบให้การดำเนินงานโครงการล่าช้า (จัดสรรครั้งแรกเมื่อเดือนมกราคม 2551 ครั้งที่ 2 เมื่อเดือนเมษายน 2551 และจัดสรรงบประมาณเพื่อดำเนินการศูนย์เรียนรู้เศรษฐกิจพอเพียงชุมชนในสถานศึกษา (โรงเรียน) เมื่อเดือนกรกฎาคม และกันยายน 2551)

2.2) กิจกรรม การพัฒนาการเกษตรตามแนวทฤษฎีใหม่

ปัญหาอุปสรรค

(1) **ด้านการบริหารจัดการโครงการฯ** พบว่า การประชาสัมพันธ์โครงการฯ ยังไม่กว้างขวางเพียงพอ ศูนย์เครือข่ายปราชญ์ชาวบ้านยังไม่เข้าใจระเบียบปฏิบัติของทางราชการได้ดีเท่าที่ควร ศูนย์เครือข่ายปราชญ์ชาวบ้านบางศูนย์มีปัญหาในเรื่องการจัดทำเอกสารประกอบการเบิกจ่ายเงินตามระเบียบสำนักงานปลัดกระทรวงเกษตรและสหกรณ์ว่าด้วยการใช้จ่ายเงินอุดหนุนโครงการศูนย์เครือข่ายปราชญ์ชาวบ้าน รวมทั้ง การประสานงานระหว่างศูนย์เครือข่ายปราชญ์ชาวบ้านกับสำนักงานเกษตรและสหกรณ์จังหวัดยังมีปัญหาอุปสรรคอยู่บ้างในบางพื้นที่ อาทิ การอนุมัติแผนการฝึกอบรม การปรับเปลี่ยนแผนการฝึกอบรม การเบิกจ่าย เงินอุดหนุน เป็นต้น

(2) **ด้านการคัดเลือกเกษตรกรที่รับการฝึกอบรม** พบว่า คุณสมบัติของเกษตรกรผู้รับการฝึกอบรมบางส่วนไม่เป็นไปตามระเบียบของสำนักงานปลัดกระทรวงเกษตรและสหกรณ์ว่าด้วยการใช้จ่ายเงินอุดหนุนโครงการศูนย์เครือข่ายปราชญ์ชาวบ้าน เกษตรกรที่รับการฝึกอบรมมีความแตกต่างกันในเรื่องของพื้นฐานความรู้ ประสบการณ์ อายุ ฯลฯ ทำให้การจัดการเรียนการสอนค่อนข้างจะมีความยุ่งยากพอสมควร เกษตรกรบางพื้นที่ไม่มาเข้ารับการฝึกอบรมตามที่ได้แจ้งความจำนงไว้ กล่าวคือบางแห่งมีจำนวนเกษตรกรที่มาเข้ารับการฝึกอบรมน้อยกว่าที่แจ้งไว้ มีการเปลี่ยนแปลงรายชื่อผู้รับการฝึกอบรม บางแห่งเกษตรกรอยู่อบรมไม่ครบถ้วนตามหลักสูตร เป็นต้น นอกจากนี้ ยังมีเกษตรกรรายเดียวกันเข้ารับการฝึกอบรมเกินกว่า 1 ศูนย์ จึงมีผลทำให้จำนวนผู้รับการอบรมซ้ำซ้อนไม่เป็นไปตามเป้าหมายรวมของโครงการ และบางจังหวัดไม่มีการประสานงานในเรื่องข้อมูลเกษตรกรที่เข้ารับการฝึกอบรมระหว่างศูนย์กับสำนักงานเกษตรและสหกรณ์จังหวัด

(3) **ด้านกระบวนการถ่ายทอดความรู้** พบว่า บางศูนย์ยังมีข้อจำกัดในเรื่องความพร้อมของวิทยากรกระบวนการในการสร้างแรงจูงใจ การปรับเปลี่ยนวิธีคิด และการกระตุ้นจิตสำนึกการมีส่วนร่วมในกระบวนการเรียนรู้และดำเนินกิจกรรมต่างๆ ตามหลักสูตร บางศูนย์มีการจัดเนื้อหาวิชาการถ่ายทอดความรู้ มีความซ้ำซ้อน ทำให้ผู้รับการฝึกอบรมเกิดความเบื่อหน่าย บางศูนย์จัดชุดวิชาการเรียนการสอนที่เป็นการบรรยายมากเกินไป ไม่มีแปลงเรียนรู้ให้เกษตรกรได้ลงมือทำการปฏิบัติจริงตามเนื้อหาวิชา บางศูนย์วัสดุอุปกรณ์ที่จำเป็นต้องใช้ประกอบการสาธิตเทคนิควิธีการเกษตรกรรมมีจำนวนน้อยไม่เพียงพอ แก่การแจกจ่ายให้แก่ผู้รับการฝึกอบรมได้อย่างทั่วถึง บางศูนย์ไม่ได้มีการสร้างกระบวนการเตรียมความพร้อมก่อนการฝึกอบรม ได้แก่ การละลายพฤติกรรม ฯลฯ ผลที่เกิดขึ้นก็คือผู้รับการฝึกอบรมไม่มีความสนิทสนมกัน ขาดระเบียบวินัย ศูนย์ฝึกอบรมบางศูนย์ยังขาดแคลนสื่อการเรียนการสอนและอุปกรณ์ที่จำเป็นแก่การเรียนการสอนซึ่งอาจจะทำให้ประสิทธิภาพของการเรียนการสอนไม่บังเกิดผลเต็มที่

ศูนย์ฝึกอบรมบางศูนย์ไม่มีการแจกเอกสารประกอบการเรียนการสอนจึงทำให้ผู้เข้ารับการฝึกอบรมไม่มีเอกสารที่จะใช้ในการทบทวนบทเรียน และบางศูนย์ใช้เวลาในการเรียนการสอน และการทำกิจกรรมที่ยาวนานเกินไป จึงทำให้ผู้เข้ารับการฝึกอบรมเกิดความเมื่อยล้าหรือเบื่อหน่าย จนไม่สามารถรับสาระจากการถ่ายทอดความรู้ได้อย่างเต็มที่

(4) ด้านอาหารสถานที่ พบว่า ศูนย์ฝึกอบรมบางแห่งมีสถานที่ที่ใช้ในการฝึกอบรมคับแคบ ไม่สะดวก และบางแห่งก็มีบรรยากาศที่ไม่เหมาะสมแก่การเรียนการสอน และศูนย์บางแห่งมีสถานที่พัก สิ่งอำนวยความสะดวก และห้องน้ำไม่เพียงพอแก่การใช้งานของผู้เข้ารับการฝึกอบรม

2.3) กิจกรรม การพัฒนาการเกษตรในพื้นที่ชายแดนภาคใต้

ปัญหาอุปสรรค มีการเปลี่ยนแปลงราคาวัสดุครุภัณฑ์ที่จะต้องจัดซื้อตามแผนงานโครงการ ทำให้มีความล่าช้าในกระบวนการจัดซื้อจัดจ้างและการต่อรองราคา และการดำเนินงานในระยะแรกอาจมีความล่าช้าเนื่องจากต้องมีการฝึกอบรมอาสาสมัครให้มีความชำนาญในงานก่อนที่จะปฏิบัติงานในพื้นที่

2.4) กิจกรรม การพัฒนาบุคลากรของกระทรวงเกษตรและสหกรณ์

ปัญหาอุปสรรค การกำหนดรายละเอียดโครงสร้างเนื้อหา บทเรียนจำเป็นต้องปรึกษาผู้เชี่ยวชาญในเนื้อหาวิชาแต่ละหลักสูตรและวิธีการเพื่อการถ่ายทอดเพื่อการผลิตสื่อที่ต่างรูปแบบกัน การกำหนดวิธีการเครื่องมือต้องศึกษาถึงเทคโนโลยีที่สนับสนุนทั้งปัจจุบันและอนาคต และการกำหนดราคาต่อหน่วยไม่มีมาตรฐานให้เปรียบเทียบ จำเป็นต้องกำหนดรูปแบบจำนวนเนื้อหาวิชาและวิธีการที่ชัดเจน

2.5) กิจกรรม วิจัยและพัฒนาหม่อนไหม

ปัญหาและอุปสรรค ผู้รับผิดชอบโครงการมีการย้ายสถานที่ปฏิบัติงานทำให้การดำเนินงานโครงการไม่ต่อเนื่อง และขาดการประสานงานระหว่างหัวหน้าโครงการกับผู้ปฏิบัติงาน

ข้อเสนอแนะ กรณีมีการย้ายผู้ปฏิบัติงานวิจัย จะต้องมีการส่งมอบงานให้ผู้รับผิดชอบงานต่อและต้องมีการวางแผนการปฏิบัติงานวิจัยและการรายงานผลให้ชัดเจน

2.6) กิจกรรม อนุรักษ์และขยายพันธุ์หม่อนไหม

ปัญหาและอุปสรรค ห้องเย็นเก็บไข่ไหมมีคุณภาพต่ำ ผู้ดูแลไม่มีความรู้เรื่องการบำรุงรักษา ทำให้ไข่ไหมที่เก็บไว้ด้อยคุณภาพ พื้นที่ปลูกหม่อนบางพื้นที่เป็นที่ราบลุ่มมีน้ำท่วมขัง ทำให้แปลงหม่อนเกิดความเสียหาย ส่งผลให้ขาดแคลน ใบหม่อนที่ใช้ในการเลี้ยงไหมไปด้วย รวมทั้ง ขาดแคลนแรงงานและบุคลากรที่จะทดแทนในงานเลี้ยงไหม เนื่องจากการเลี้ยงไหมเป็นงานต้องใช้ความชำนาญและประสบการณ์ในการทำงานควรมีการจ้างงานแบบต่อเนื่อง

ข้อเสนอแนะ ควรมีการอบรมเรื่องการดูแลรักษาห้องเย็นให้กับเจ้าหน้าที่ผู้รับผิดชอบของประมาณเพิ่มเติมเพื่อปรับปรุงสวนหม่อนที่มีปัญหาทางด้านการผลิตและการจ้างแรงงานในแต่ละศูนย์ฯ ควรมีจ้างบุคลากรที่มีความสำคัญในการปฏิบัติงานในหน่วยงานก่อนและมีการสอนงานเพื่อจะได้มีการทดแทนกันได้กรณีจำเป็น

2.7) กิจกรรม การบริการวิชาการถ่ายทอดเทคโนโลยีส่งเสริมธุรกิจหม่อนไหม

ปัญหาและอุปสรรค บุคลากรยังไม่เข้าใจระบบการส่งเสริมอย่างครบวงจร ผู้ปฏิบัติมีงานหลายด้าน ส่งผลให้การปฏิบัติงานทางด้านส่งเสริมมีประสิทธิภาพลดลง ไม่เป็นไปตามแผน การประชาสัมพันธ์อยู่ในวงจำกัด

ข้อเสนอแนะ ควรจัดฝึกอบรมบุคลากรที่ปฏิบัติงานทางด้านงานส่งเสริมให้มีความรู้ความเข้าใจในงานทางด้านส่งเสริมอย่างชัดเจน มีการกระจายงานให้กับบุคลากรในหน่วยงาน รวมทั้ง ควรมีการวางแผนการประชาสัมพันธ์อย่างเป็นระบบทั้งสถาบันหม่อนไหมแห่งชาติเฉลิมพระเกียรติสมเด็จพระนางเจ้าสิริกิติ์ พระบรมราชินีนาถ

1.3 การวิเคราะห์สภาพแวดล้อม

ในการวิเคราะห์สภาพแวดล้อมของสำนักงานปลัดกระทรวงเกษตรและสหกรณ์ ได้พิจารณาวิเคราะห์ปัจจัยภายใน ที่ประกอบด้วยจุดอ่อนและจุดแข็ง และการวิเคราะห์ปัจจัยภายนอก ที่ประกอบด้วย โอกาสและอุปสรรค มีผลการวิเคราะห์ดังนี้

1) ปัจจัยภายใน ปัจจัยภายในมีผลกระทบต่อการทำงานของสำนักงานปลัดกระทรวงเกษตรและสหกรณ์ ประกอบด้วย

1.1) จุดแข็ง (Strength) เป็นตัวแปรที่แสดงถึงความสามารถหรือสถานการณ์ภายในองค์กรที่เป็นบวกที่สนับสนุน หรือองค์กรนำมาใช้ประโยชน์ในการทำงานได้บรรลุวัตถุประสงค์

(1) สป.กษ. สามารถให้บริการแก่ผู้รับบริการได้อย่างทั่วถึง เนื่องจากมีหน่วยงานในสังกัดรองรับการปฏิบัติงานตามภารกิจทั้งในประเทศและต่างประเทศ

(2) สป.กษ. สามารถพัฒนาองค์การได้อย่างต่อเนื่องเนื่องจากบุคลากรมีความรู้และความสามารถที่หลากหลาย

(3) เจ้าหน้าที่ของ สป.กษ. สามารถรับทราบนโยบายได้โดยตรง เนื่องจากมีโครงสร้างองค์การที่เชื่อมโยงผู้บริหารระดับสูง

(4) สป.กษ. สามารถส่งเสริมและพัฒนาศักยภาพของเกษตรกรได้อย่างทั่วถึง เนื่องจากมีเครือข่ายปราชญ์ชาวบ้านและศูนย์เรียนรู้เศรษฐกิจพอเพียงชุมชนกระจายอยู่ทั่วประเทศ

(5) การประสานงานภายใน สป.กษ. มีความคล่องตัว เนื่องจากมีเครือข่ายเทคโนโลยีสารสนเทศทั้งส่วนกลางและส่วนภูมิภาค

1.2) จุดอ่อน (Weakness) สถานการณ์ภายในองค์กรที่เป็นลบและด้อย ซึ่งองค์กรไม่สามารถนำมาใช้ประโยชน์ในการทำงานเพื่อบรรลุวัตถุประสงค์ได้

(1) นโยบายในการปฏิบัติงานไม่ต่อเนื่องเพราะมีการเปลี่ยนแปลงผู้บริหารที่กำกับดูแล สป.กษ. บ่อยครั้ง

(2) บุคลากรบางส่วนยังขาดความพร้อมในการรองรับภารกิจและบทบาทใหม่ เนื่องจากการพัฒนาบุคลากรยังไม่เป็นระบบและทั่วถึง

(3) การผลักดันแผน งาน/โครงการไปสู่การปฏิบัติยังไม่มีประสิทธิภาพเท่าที่ควร เนื่องจากขาดการมีส่วนร่วมจากผู้ปฏิบัติงานตั้งแต่เริ่มต้นกระบวนการวางแผน

(4) บุคลากรในส่วนภูมิภาคไม่สามารถปฏิบัติงานตามภารกิจหลักได้เต็มที่ เนื่องจากได้รับการมอบหมายภารกิจเพิ่มเติมจากหน่วยงานภายนอก

(5) การปฏิบัติงานของบุคลากรยังยึดติดรูปแบบและขาดความคิดริเริ่มในการพัฒนางาน เนื่องจากบุคลากรบางส่วนยังมีค่านิยมเคยชินต่อการรอรับคำสั่งจากผู้บังคับบัญชา

(6) การดำเนินการในพื้นที่ไม่สามารถทำได้ตามที่กำหนดไว้ เนื่องจากการจัดสรรงบประมาณล่าช้าและไม่สอดคล้องกับระยะเวลาที่ดำเนินการ

2) ปัจจัยภายนอก ปัจจัยภายนอกที่มีผลกระทบต่อการทำงานของสำนักงานปลัดกระทรวงเกษตรและสหกรณ์ ประกอบด้วย

2.1) โอกาส (Opportunity) เป็นตัวแปรที่เอื้ออำนวยให้การทำงานขององค์กรบรรลุวัตถุประสงค์ หรือเป็นปัจจัยภายนอกที่เอื้อประโยชน์ต่อองค์กร

(1) นโยบายของรัฐบาลที่ให้ความสำคัญกับการพัฒนาตามหลักปรัชญาเศรษฐกิจพอเพียง ส่งผลให้ สป.กษ. สามารถดำเนินโครงการเพื่อพัฒนาและส่งเสริมศักยภาพเกษตรกรได้อย่างต่อเนื่อง

(2) นโยบายของรัฐบาลที่ให้ความสำคัญต่อการเจรจาการค้ากับต่างประเทศมากขึ้น ส่งผลให้ สป.กษ. ได้ทำหน้าที่เจรจา ประสาน อำนวยความสะดวกด้านการเกษตรต่างประเทศเพิ่มมากขึ้น

(3) การพัฒนาเครือข่ายเทคโนโลยีสารสนเทศและการสื่อสารของชาติส่งผลให้การถ่ายทอดองค์ความรู้ ข้อมูลข่าวสารด้านการเกษตร แก่เกษตรกรและผู้สนใจทำได้อย่างรวดเร็ว

(4) การพัฒนาระบบราชการ ส่งผลให้เกิดความตื่นตัวในการพัฒนาองค์การและการพัฒนาการปฏิบัติงานของบุคลากร

(5) การนำระบบงบประมาณแบบมุ่งเน้นผลงานตามยุทธศาสตร์มาใช้กับส่วนราชการ ส่งผลให้เกิดการพัฒนากระบวนการวางแผน ระบบงบประมาณและระบบการติดตามและประเมินผลขององค์การที่มีประสิทธิภาพมากขึ้น

2.2) อุปสรรค (Treat) เป็นตัวแปรภายนอกที่ขัดขวางการทำงานขององค์กร ทำให้องค์กรไม่สามารถบรรลุวัตถุประสงค์ได้

(1) หน่วยงานของรัฐขาดการบูรณาการในทุกระดับ ส่งผลให้การทำงานเกิดความซ้ำซ้อน สิ้นเปลืองทรัพยากร และผู้รับบริการและมีส่วนได้ส่วนเสียเกิดความสับสนและเกิดความเบื่อหน่าย

(2) การเกิดภัยพิบัติและความแปรปรวนของดินฟ้าอากาศส่งผลกระทบต่ออาชีพด้านการเกษตรและเป็นอุปสรรคต่อการควบคุมปริมาณและคุณภาพของผลผลิตทางการเกษตร

(3) การยอมรับบทบาทและภาระงานของราชการส่วนภูมิภาค (สำนักงานเกษตรและสหกรณ์จังหวัด) จากหน่วยงานอื่นๆ ที่เกี่ยวข้องยังมีน้อย ส่งผลต่อการอำนวยความสะดวกและประสานงานในพื้นที่

(4) เกษตรกรส่วนใหญ่ขาดความรู้และโอกาสในการเข้าถึงแหล่งข้อมูลข่าวสารด้านการเกษตรส่งผลให้การพัฒนาและส่งเสริมศักยภาพของเกษตรกรทำได้ไม่ทั่วถึง

3) สรุปผลการวิเคราะห์สภาพแวดล้อม

3.1) จุดแข็ง สป.กษ. มีหน่วยงานในสังกัดรองรับการปฏิบัติงานตามภารกิจทั้งในประเทศและต่างประเทศ มีบุคลากรมีความรู้และความสามารถที่หลากหลาย มีโครงสร้างองค์กรที่เชื่อมโยงผู้บริหารระดับสูง มีเครือข่ายปราชญ์ชาวบ้านและศูนย์เรียนรู้เศรษฐกิจพอเพียงชุมชนกระจายอยู่ทั่วประเทศ และมีเครือข่ายเทคโนโลยีสารสนเทศทั้งส่วนกลางและส่วนภูมิภาค

3.2) จุดอ่อน การบริหารจัดการองค์กรยังมีจุดอ่อน เนื่องจากการเปลี่ยนแปลงผู้บริหารที่กำกับดูแล สป.กษ. บ่อยครั้ง การพัฒนาบุคลากรบางส่วนยังไม่เป็นระบบและทั่วถึง ขาดการมีส่วนร่วมจากผู้ปฏิบัติงานตั้งแต่เริ่มต้นกระบวนการวางแผน บุคลากรในส่วนภูมิภาคไม่สามารถปฏิบัติงานตามภารกิจหลักได้เต็มที่ เนื่องจากการมอบหมายภารกิจเพิ่มเติมจากหน่วยงานภายนอก บุคลากรบางส่วนยังมีค่านิยมเคยชินต่อการรอรับคำสั่งจากผู้บังคับบัญชา และการจัดสรรงบประมาณล่าช้าและไม่สอดคล้องกับระยะเวลาที่ดำเนินการ

3.3) โอกาส นโยบายของรัฐบาล ส่งผลให้ สป.กษ. สามารถดำเนินโครงการเพื่อพัฒนาและส่งเสริมศักยภาพเกษตรกรได้อย่างต่อเนื่อง และได้ทำหน้าที่เจรจา ประสาน อำนวยความสะดวกด้านการเกษตรต่างประเทศเพิ่มมากขึ้น การพัฒนาเครือข่ายเทคโนโลยีสารสนเทศและการสื่อสารของชาติส่งผลให้การถ่ายทอดองค์ความรู้ ข้อมูลข่าวสารด้านการเกษตร แก่เกษตรกรและผู้สนใจทำได้อย่างรวดเร็ว การพัฒนาระบบราชการ ส่งผลให้เกิดความตื่นตัวในการพัฒนาองค์การและการพัฒนาการปฏิบัติงานของบุคลากร การนำระบบงบประมาณแบบมุ่งเน้นผลงานตามยุทธศาสตร์มาใช้กับส่วนราชการ ส่งผลให้เกิดการพัฒนากระบวนการวางแผน ระบบงบประมาณและระบบการติดตามและประเมินผลขององค์การที่มีประสิทธิภาพมากขึ้น

3.4) อุปสรรค หน่วยงานของรัฐขาดการบูรณาการในทุกระดับ การเกิดภัยพิบัติและความแปรปรวนของดินฟ้าอากาศส่งผลกระทบต่ออาชีพด้านการเกษตรและเป็นอุปสรรคต่อการควบคุมปริมาณและคุณภาพของผลผลิตทางการเกษตร การยอมรับบทบาทและภาระงานของราชการส่วนภูมิภาค (สำนักงานเกษตรและสหกรณ์จังหวัด) จากหน่วยงานอื่นๆ ที่เกี่ยวข้องยังมีน้อย ส่งผลต่อการอำนวยความสะดวกและประสานงานในพื้นที่ รวมทั้งเกษตรกรส่วนใหญ่ขาดความรู้และโอกาสในการเข้าถึงแหล่งข้อมูลข่าวสารด้านการเกษตร ส่งผลให้การพัฒนาและส่งเสริมศักยภาพของเกษตรกรทำได้ไม่ทั่วถึง

1.4 สรุปผลการวิเคราะห์สถานการณ์

จากการวิเคราะห์สถานการณ์ของสำนักงานปลัดกระทรวงเกษตรและสหกรณ์ ทำให้ทราบว่า การพิจารณาจัดทำแผนปฏิบัติการ 4 ปี (พ.ศ. 2552-2555) จะต้องคำนึงถึงภารกิจของสำนักงานปลัดกระทรวงเกษตรและสหกรณ์ ทั้งที่เป็นภารกิจหลักตามกฎหมาย คือ บทบัญญัติตามรัฐธรรมนูญแห่งราชอาณาจักรไทย พุทธศักราช 2550 และกฎกระทรวงแบ่งส่วนราชการสำนักงานปลัดกระทรวงเกษตรและสหกรณ์ พ.ศ. 2552 และภารกิจตามนโยบาย ซึ่งต้องให้ความสำคัญในการขับเคลื่อนการพัฒนาภาคการเกษตรตามแผนพัฒนาเศรษฐกิจและสังคมแห่งชาติฉบับที่ 10 (พ.ศ. 2550-2554) นโยบายของรัฐบาลและแผนบริหารราชการแผ่นดิน พ.ศ. 2552-2554 แผนพัฒนาการเกษตรในช่วงแผนพัฒนาเศรษฐกิจและสังคมแห่งชาติฉบับที่ 10 (พ.ศ. 2550-2554) แผนปฏิบัติการ 4 ปี (พ.ศ. 2552-2555) กระทรวงเกษตรและสหกรณ์ ความต้องการของผู้รับบริการและผู้มีส่วนได้ส่วนเสีย ผลการดำเนินงาน ปัญหาและอุปสรรคที่ผ่านมา ตลอดจนผลการวิเคราะห์สภาพแวดล้อมของสำนักงานปลัดกระทรวงเกษตรและสหกรณ์

ดังนั้น เพื่อให้บรรลุผลตามภารกิจดังกล่าวข้างต้น สำนักงานปลัดกระทรวงเกษตรและสหกรณ์ ต้องมีการจัดวางทิศทางการพัฒนา การกำหนดประเด็นยุทธศาสตร์ของหน่วยงานที่เชื่อมโยงขึ้นไปยังยุทธศาสตร์ของกระทรวงและเป้าหมายเชิงยุทธศาสตร์ของชาติ โดยกำหนดเป็นประเด็นยุทธศาสตร์เพื่อดำเนินการตามภารกิจหลัก และประเด็นยุทธศาสตร์เพื่อพัฒนาองค์กร เช่น การพัฒนาระบบการบริหารจัดการภายใน การพัฒนาบุคลากร การพัฒนาเทคโนโลยีสารสนเทศและการสื่อสาร และการประชาสัมพันธ์เผยแพร่ข้อมูลข่าวสาร เป็นต้น และเชื่อมโยงลงมายังผลลัพธ์และผลผลิตอันเกิดจากการจัดทำกิจกรรมของหน่วยงานในแต่ละระดับที่จะดำเนินการในช่วง 4 ปี (พ.ศ. 2552 - 2555) รวมทั้งการวางแผนการติดตามและประเมินผลที่ชัดเจนด้วย

ส่วนที่ 2

ทิศทางการพัฒนาของสำนักงานปลัดกระทรวงเกษตรและสหกรณ์

สำนักงานปลัดกระทรวงเกษตรและสหกรณ์มีบทบาทในการเป็นศูนย์กลางการบริหารของกระทรวง ผลักดัน สนับสนุน และประสานการทำงานของหน่วยงานต่างๆ ในสังกัดกระทรวงเกษตรและสหกรณ์ให้บรรลุเป้าหมายและ เกิดผลสัมฤทธิ์ตามภารกิจของกระทรวง สำหรับทิศทางการพัฒนาของสำนักงานปลัดกระทรวงเกษตรและสหกรณ์ ประกอบด้วย

2.1 วิสัยทัศน์

เป็นศูนย์กลางด้านการอำนวยความสะดวกและการบริหารนโยบายของกระทรวงเกษตรและสหกรณ์

2.2 พันธกิจ

1. กำกับ ดูแล สนับสนุน และประสานงานให้หน่วยงานในสังกัดกระทรวงเกษตรและสหกรณ์มีสมรรถนะ ประสิทธิภาพและประสิทธิผลการดำเนินงานเพิ่มขึ้น
2. พัฒนาและเสริมสร้างศักยภาพบุคลากรทุกระดับอย่างเป็นระบบ
3. พัฒนาเทคโนโลยีการทำฝนและปฏิบัติการทำฝนเพื่อเพิ่มปริมาณน้ำ
4. ศึกษา ค้นคว้า วิจัย เพื่อพัฒนาและเสริมสร้างศักยภาพการผลิตเพื่อเพิ่มผลิตภาพด้านหม่อนไหม
5. ปฏิบัติภารกิจให้เป็นไปตามกฎหมายและภารกิจพิเศษที่ได้รับมอบหมาย

2.3 เป้าประสงค์

1. เกษตรกรที่ได้รับการพัฒนาและส่งเสริมอาชีพด้านการเกษตร
2. หน่วยงานในสังกัดกระทรวงเกษตรและสหกรณ์มีการดำเนินงานอย่างมีประสิทธิภาพและเกิดความคล่องตัว
3. ความร่วมมือด้านการเกษตรต่างประเทศเกิดความคล่องตัวและมีประสิทธิภาพ
4. เกษตรกรได้รับการเรียนรู้เศรษฐกิจพอเพียง
5. เกษตรกรมีความสามารถในการผลิตและการจัดการสินค้าเกษตรเพิ่มขึ้น
6. พื้นที่ได้รับการช่วยเหลือจากการปฏิบัติการฝนหลวง

2.4 วัฒนธรรม

ปฏิบัติงานอย่างรวดเร็ว มีความสุจริต ดำรงชีวิตตามแนวทางเศรษฐกิจพอเพียง

2.5 คำนิยาม

มุ่งมั่น	= มุ่งมั่น ตั้งใจ อุทิศเวลาในการทำงานให้ประสบความสำเร็จ
โปร่งใส	= ยึดมั่นความถูกต้อง ตรวจสอบได้
เป็นธรรม	= ให้ความเสมอภาค ไม่เลือกปฏิบัติ
ทันการณ์	= รวดเร็ว ทันเวลา ทันสมัย ทันต่อการเปลี่ยนแปลง

ส่วนที่ 3

สาระสำคัญของแผนปฏิบัติการ 4 ปี (พ.ศ. 2552 - 2555)

สำนักงานปลัดกระทรวงเกษตรและสหกรณ์ ได้จัดทำแผนปฏิบัติการ 4 ปี ที่มีความสอดคล้องกับแผนการบริหารราชการแผ่นดิน และแผนปฏิบัติการ 4 ปี ของกระทรวงเกษตรและสหกรณ์ โดยมีความสอดคล้องเชื่อมโยงกับนโยบายรัฐบาลใน 3 เรื่อง คือ นโยบายที่ 1 นโยบายเร่งด่วนที่จะเริ่มดำเนินการในปีแรก ข้อ 1.1.2 จัดให้มีสำนักงานบริหารราชการจังหวัดชายแดนภาคใต้เป็นองค์กรถาวร ข้อ 1.2.9 จัดตั้งสภาเกษตรกรแห่งชาติ นโยบายที่ 4 นโยบายเศรษฐกิจ ข้อ 4.2.1.5 ส่งเสริมการเพิ่มมูลค่าสินค้าเกษตร ข้อ 4.2.1.6 สร้างความมั่นคงด้านอาหาร ข้อ 4.2.1.7 เร่งรัดการจัดการแหล่งน้ำให้ทั่วถึงและเพียงพอ ข้อ 4.2.1.9 พัฒนาภาคเกษตรให้มีความเข้มแข็ง ข้อ 4.2.1.10 แก้ไขปัญหาหนี้สินฟืนฟูอาชีพและความเป็นอยู่ของเกษตรกร ดังนั้น เพื่อให้มีกลยุทธ์ งาน โครงการ รองรับการปฏิบัติงานตามภารกิจหน้าที่ โดยเน้นการทำงานเชิงรุกและการบูรณาการระหว่างหน่วยงานในสังกัดกระทรวงเกษตรและสหกรณ์และหน่วยงานอื่นๆ จึงได้กำหนดประเด็นยุทธศาสตร์ไว้ 4 ประเด็น ดังนี้

ประเด็นยุทธศาสตร์ที่ 1 การพัฒนาและสร้างโอกาสในการเพิ่มรายได้ให้เกษตรกรในจังหวัดชายแดนภาคใต้ โดยกำหนดกลยุทธ์ในการดำเนินงาน คือ ส่งเสริมและพัฒนาศักยภาพการประกอบอาชีพด้านการเกษตรในพื้นที่ชายแดนภาคใต้

ประเด็นยุทธศาสตร์ที่ 2 การพัฒนาระบบ/กลไกในการบริหารจัดการและการปฏิบัติงาน โดยกำหนดกลยุทธ์ในการดำเนินงาน 6 กลยุทธ์ ได้แก่ 1) ผลักดันการบูรณาการกลไกการทำงานให้มีประสิทธิภาพ 2) ส่งเสริมผลักดัน และประสานให้เกิดการดำเนินงานตามนโยบายอย่างเป็นรูปธรรม 3) เร่งพัฒนาระบบเทคโนโลยีสารสนเทศเพื่อการบริหารและบริการ 4) พัฒนาขีดสมรรถนะและวัฒนธรรมการทำงานของบุคลากรและองค์กร 5) ส่งเสริมและสนับสนุนให้มีการดำเนินงานสภาเกษตรกร และ 6) ผลักดันความร่วมมือด้านการเกษตรต่างประเทศและสนับสนุนการขยายตลาดสินค้าเกษตร

ประเด็นยุทธศาสตร์ที่ 3 ส่งเสริมให้เกษตรกรมีความเข้มแข็งและคุณภาพชีวิตดีขึ้น โดยกำหนดกลยุทธ์ในการดำเนินงาน 3 กลยุทธ์ ได้แก่ 1) ส่งเสริมการเรียนรู้ตามปรัชญาเศรษฐกิจพอเพียง และการพัฒนาตามแนวเกษตรทฤษฎีใหม่ 2) เร่งรัดการแก้ปัญหาหนี้สินของเกษตรกรอย่างต่อเนื่องและเป็นธรรม และ 3) ส่งเสริมการผลิต อนุรักษ์ และพัฒนาหม่อนไหม

ประเด็นยุทธศาสตร์ที่ 4 พัฒนาและเพิ่มประสิทธิภาพการปฏิบัติการฝนหลวง โดยกำหนดกลยุทธ์ในการดำเนินงาน คือ ผลักดันมาตรการลดผลกระทบและช่วยเหลือเกษตรกรด้านภัยธรรมชาติ

ทั้งนี้ หน่วยงานในสังกัดสำนักงานปลัดกระทรวงเกษตรและสหกรณ์ต้องนำประเด็นยุทธศาสตร์ทั้ง 4 ประเด็น ไปสู่การปฏิบัติตามภารกิจ อำนาจ หน้าที่ของแต่ละหน่วยงาน เพื่อให้เกิดผลลัพธ์อย่างเป็นรูปธรรมอันส่งผลให้บรรลุเป้าประสงค์ของสำนักงานปลัดกระทรวงเกษตรและสหกรณ์ รวมถึงการบรรลุเป้าหมายระดับกระทรวงและแผนการบริหารราชการแผ่นดินต่อไป

3.1 รายละเอียดประเด็นยุทธศาสตร์ เป้าประสงค์ ตัวชี้วัด และกลยุทธ์

สำนักงานปลัดกระทรวงเกษตรและสหกรณ์ ได้กำหนดประเด็นยุทธศาสตร์ ซึ่งสอดคล้อง เชื่อมโยงกับประเด็นยุทธศาสตร์ของกระทรวงเกษตรและสหกรณ์ โดยในแต่ละประเด็นยุทธศาสตร์ ได้กำหนดเป้าประสงค์ ตัวชี้วัด และกลยุทธ์ในการดำเนินงานเพื่อให้บรรลุเป้าประสงค์แต่ละยุทธศาสตร์ ดังรายละเอียดต่อไปนี้

ประเด็นยุทธศาสตร์ที่ 1

การพัฒนาและสร้างโอกาสในการเพิ่มรายได้ให้เกษตรกรในจังหวัดชายแดนภาคใต้

เป้าประสงค์	เกษตรกรได้รับการพัฒนาและส่งเสริมอาชีพด้านการเกษตร
-------------	---

ตัวชี้วัด	เป้าหมาย 2552-2555
1. จำนวนเกษตรกรที่ได้รับการพัฒนาและส่งเสริมด้านการเกษตร	3,000 ราย (ปี 52)
2. ร้อยละของเกษตรกรที่ได้รับการพัฒนาและส่งเสริมอาชีพด้านการเกษตรมีรายได้เพิ่มขึ้น	ร้อยละ 60 (ปี 53-55)

กลยุทธ์

ส่งเสริมและพัฒนาศักยภาพการประกอบอาชีพด้านการเกษตรในพื้นที่ชายแดนภาคใต้

เจ้าภาพหลัก

สำนักแผนงานและโครงการพิเศษ

ประเด็นยุทธศาสตร์ที่ 2

การพัฒนาระบบ/กลไกในการบริหารจัดการและการปฏิบัติงาน

เป้าประสงค์	1. หน่วยงานในสังกัด กษ. มีการดำเนินงานอย่างมีประสิทธิภาพและเกิดความคล่องตัว 2. ความร่วมมือด้านการเกษตรต่างประเทศเกิดความคล่องตัวและมีประสิทธิภาพ
--------------------	---

ตัวชี้วัด	เป้าหมาย 2552-2555
1. ร้อยละความสำเร็จของการอำนวยการและบริหารจัดการ	ร้อยละ 90
2. จำนวนหน่วยงานที่ร่วมปฏิบัติงานด้านความร่วมมือด้านการเกษตรต่างประเทศ	13 หน่วยงาน

กลยุทธ์

1. ผลักดันการบูรณาการกลไกการทำงานให้มีประสิทธิภาพ
2. ส่งเสริม ผลักดัน และประสานให้เกิดการดำเนินงานตามนโยบายอย่างเป็นรูปธรรม
3. เร่งพัฒนาระบบเทคโนโลยีสารสนเทศเพื่อการบริหารและบริการ
4. พัฒนาขีดสมรรถนะและวัฒนธรรมการทำงานของบุคลากรและองค์กร
5. ส่งเสริม และสนับสนุนให้มีการดำเนินงานสหภาคเกษตร
6. ผลักดันความร่วมมือด้านการเกษตรต่างประเทศและสนับสนุนการขยายตลาดสินค้าเกษตร

เจ้าภาพหลัก

สำนักแผนงานและโครงการพิเศษ, สถาบันเกษตรราชการ, ศูนย์เทคโนโลยีสารสนเทศและการสื่อสาร, กองเกษตรสารนิเทศ, สำนักกฎหมาย, สำนักการเกษตรต่างประเทศ และสำนักงานที่ปรึกษาการเกษตรต่างประเทศ

ประเด็นยุทธศาสตร์ที่ 3

ส่งเสริมให้เกษตรกรมีความเข้มแข็งและคุณภาพชีวิตดีขึ้น

เป้าประสงค์	1. เกษตรกรได้รับการเรียนรู้เศรษฐกิจพอเพียง 2. เกษตรกรมีความสามารถในการผลิตและจัดการสินค้าเกษตรเพิ่มขึ้น
-------------	--

ตัวชี้วัด	เป้าหมาย 2552-2555
1. จำนวนเกษตรกรที่ได้รับการเรียนรู้เศรษฐกิจพอเพียง	543,500 ราย
2. จำนวนเกษตรกรที่ได้รับการส่งเสริมและพัฒนาการผลิตและการจัดการ	37,200 ราย

กลยุทธ์

- ส่งเสริมการเรียนรู้ตามปรัชญาเศรษฐกิจพอเพียง และการพัฒนาตามแนวเกษตรทฤษฎีใหม่
- เร่งรัดการแก้ปัญหาหนี้สินของเกษตรกรอย่างต่อเนื่องและเป็นธรรม
- ส่งเสริมการผลิต อนุรักษ์ และพัฒนาหม่อนไหม

เจ้าภาพหลัก

กองนโยบายเทคโนโลยีเพื่อการเกษตรและเกษตรกรรมยั่งยืน, สำนักกองทุนเพื่อช่วยเหลือเกษตรกรและรับเรื่องร้องเรียน และสถาบันหม่อนไหมแห่งชาติเฉลิมพระเกียรติสมเด็จพระนางเจ้าสิริกิติ์ พระบรมราชินีนาถ

ประเด็นยุทธศาสตร์ที่ 4

การพัฒนาและเพิ่มประสิทธิภาพการปฏิบัติการฝนหลวง

เป้าประสงค์	- พื้นที่ได้รับการช่วยเหลือจากการปฏิบัติการฝนหลวง (ปี 52) - พื้นที่การเกษตรได้รับการช่วยเหลือจากการปฏิบัติการฝนหลวง (ปี 53-55)
-------------	---

ตัวชี้วัด	เป้าหมาย 2552-2555
1. ร้อยละของวันปฏิบัติการฝนหลวงที่บรรลุเป้าหมายมีฝนตกในพื้นที่ที่กำหนด	ร้อยละ 90 (ปี 52)
2. จำนวนผลรวมของพื้นที่การเกษตรที่ได้รับประโยชน์จากการปฏิบัติการฝนหลวงประจำวัน	4,500 ล้านไร่ (ปี 53-55)
3. ร้อยละของวันขึ้นบินปฏิบัติการฝนหลวงที่บรรลุเป้าหมายมีฝนตกในพื้นที่ที่กำหนด	ร้อยละ 85 (ปี 53-55)

กลยุทธ์

ผลักดันมาตรการลดผลกระทบและช่วยเหลือเกษตรกรด้านภัยธรรมชาติ

เจ้าภาพหลัก

สำนักฝนหลวงและการบินเกษตร

ประเด็นยุทธศาสตร์	เป้าประสงค์ เชิงยุทธศาสตร์	ตัวชี้วัด	เป้าหมาย					กลยุทธ์หลัก/ วิธีการ ดำเนินการ	ผลผลิต/กิจกรรม	วงเงินงบประมาณ (ล้านบาท)					หน่วยงาน รับผิดชอบ
			52	53	54	55	52 - 55			52	53	54	55	52 - 55	
		-จำนวนเกษตรกรที่ได้รับการพัฒนาและส่งเสริมอาชีพด้านการเกษตร (ราย) -จำนวนอาสาสมัครเกษตรกรและสหกรณ์ที่สนับสนุนการปฏิบัติงานในพื้นที่ (ราย)	3,000	-	-	-	3,000		- กิจกรรม : การพัฒนาการเกษตรในพื้นที่ชายแดนภาคใต้	70.00	70.00	80.00	-	220.00	สผง.
รวมงบประมาณประเด็นยุทธศาสตร์ที่ 2									1,512.57	1,839.60	1,880.18	1,880.18	7,112.53		
2. การพัฒนาระบบ/กลไกในการบริหารจัดการและการปฏิบัติงาน	- ความร่วมมือด้านการเกษตรต่างประเทศเกิดความคล่องตัวและมีประสิทธิภาพ	- จำนวนหน่วยงานที่ร่วมปฏิบัติงานด้านความร่วมมือด้านการเกษตรต่างประเทศ - จำนวนประเทศและองค์กรที่ดำเนินงานด้านภารกิจเกษตรต่างประเทศ (ประเทศและองค์กร) - ร้อยละของการดำเนินงานภารกิจด้านการเกษตรต่างประเทศ (ร้อยละ) - จำนวนสำนักงานที่ปรึกษาการเกษตรต่างประเทศ (แห่ง) - จำนวนเรื่องที่ร่วมเจรจา ที่มีการเจรจาเพื่อผลักดันการขยายตลาดสินค้าเกษตรและผลิตภัณฑ์หรือป้องกันแก้ไขปัญหาที่เกี่ยวข้อง (เรื่อง) - จำนวนเรื่องที่ได้พัฒนาและขยายการดำเนินงานด้านการเกษตรและแก้ไขปัญหาที่เกี่ยวข้อง (เรื่อง)	13	13	13	13	13	-ผลักดันความร่วมมือด้านการเกษตรต่างประเทศและสนับสนุนการขยายตลาดสินค้าเกษตร	- ผลผลิต : การเกษตรต่างประเทศได้รับการส่งเสริมและสนับสนุน - กิจกรรม : ดำเนินการกิจการด้านการเกษตรต่างประเทศ - กิจกรรม : พัฒนาความร่วมมือและขยายการค้าการลงทุนด้านการเกษตรต่างประเทศ	311.84	347.34	366.61	366.61	1,392.42	สพข. สกต.
			40	40	40	40	40		188.56	210.01	216.02	216.02	830.61		
			70	70	70	70	70		123.28	137.33	150.60	150.60	561.81		
			9	9	9	9	9								
			95	-	-	-	95								
			-	100	100	100	300								

ประเด็นยุทธศาสตร์	เป้าประสงค์ เชิงยุทธศาสตร์	ตัวชี้วัด	เป้าหมาย					กลยุทธ์หลัก/ วิธีการ ดำเนินการ	ผลผลิต/กิจกรรม	วงเงินงบประมาณ (ล้านบาท)					หน่วยงาน รับผิดชอบ
			52	53	54	55	52 - 55			52	53	54	55	52 - 55	
	- หน่วยงานในสังกัด กษ. มีการดำเนินงานอย่างมีประสิทธิภาพและเกิดความคล่องตัว	- ร้อยละความสำเร็จของการอำนวยความสะดวกและบริหารจัดการ (ร้อยละ) - จำนวนหน่วยงานที่ได้รับการอำนวยความสะดวกและบริหารจัดการ (หน่วยงาน) - ร้อยละของการดำเนินงานตามแผนของหน่วยงานที่ได้รับการอำนวยความสะดวกและบริหารจัดการ (ร้อยละ) - จำนวนหน่วยงานที่สนับสนุนการอำนวยความสะดวก (หน่วยงาน) - จำนวนผู้มาใช้บริการพิพิธภัณฑสถานแห่งชาติเฉลิมพระเกียรติฯ (ราย) - จำนวนจังหวัดที่มีแผนบูรณาการงานด้านการเกษตร (จังหวัด) - จำนวนบุคลากรที่ได้รับการพัฒนา (ราย)	90	90	90	90	90		- ผลผลิต : อำนวยความสะดวกและบริหารจัดการด้านการเกษตร	1,200.73	1,492.26	1,513.57	1,513.57	5,720.13	
			18	18	18	18	18	- ผลักดันการบูรณาการกลไกการทำงานให้มีประสิทธิภาพ	- กิจกรรม : อำนวยความสะดวกเพื่อเพิ่มประสิทธิภาพการบูรณาการด้านการเกษตร	621.81	702.56	708.02	708.02	2,740.41	สผง.
			80	80	80	80	80		- กิจกรรม : สนับสนุนการเรียนรู้ วัฒนธรรม และภูมิปัญญาทางการเกษตร (พิพิธภัณฑสถานแห่งชาติ)	34.95	46.60	56.60	56.60	194.75	สผง.
			11	10	10	10	10	- ส่งเสริมผลักดันและประสานให้เกิดการดำเนินงานตามนโยบายอย่างเป็นรูปธรรม	- กิจกรรม : การจัดทำแผนบูรณาการงานในส่วนภูมิภาค	418.64	569.88	575.68	575.68	2,139.88	สผง.
			100,000	100,000	100,000	100,000	400,000		- กิจกรรม : การพัฒนาบุคลากรของกระทรวงเกษตรและสหกรณ์	63.98	100.86	100.86	100.86	366.56	สทช.

ประเด็นยุทธศาสตร์	เป้าประสงค์ เชิงยุทธศาสตร์	ตัวชี้วัด	เป้าหมาย					กลยุทธ์หลัก/ วิธีการ ดำเนินการ	ผลผลิต/กิจกรรม	วงเงินงบประมาณ (ล้านบาท)					หน่วยงาน รับผิดชอบ
			52	53	54	55	52 - 55			52	53	54	55	52 - 55	
		จำนวนช่องทางในการบริการข้อมูลและระบบสารสนเทศ (ช่องทาง)	7	7	7	7	7	-เร่งพัฒนาระบบเทคโนโลยีสารสนเทศเพื่อการบริหารและบริการ	- กิจกรรม: การบริการเผยแพร่และพัฒนาระบบข้อมูลสารสนเทศ	41.36	72.35	72.41	72.41	258.53	กกส./ศทส.
		- จำนวนพื้นที่ที่ดำเนินการด้านสภาเกษตรกร (ภาค)	4	-	-	-	4	-ส่งเสริม และสนับสนุนให้มี	- กิจกรรม: การจัดการด้านสภาเกษตรกร	20.00				20.00	สผง./สนต.
		- จำนวนสภาจังหวัดที่มีการจัดตั้ง (แห่ง)	-	76	-	-	76	การดำเนินงาน	- โครงการ: การจัดตั้งสภาเกษตรกรแห่งชาติ		100.00			100.00	สผง.
		- จำนวนจังหวัดที่ดำเนินการสภาเกษตรกร (จังหวัด)	-	76	-	-	76	สภาเกษตรกร	- กิจกรรม: การจัดตั้งสภาเกษตรกรแห่งชาติ		100.00			100.00	
รวมงบประมาณประเด็นยุทธศาสตร์ที่ 3										935.34	1,461.32	1,527.62	1,191.12	5,115.40	
3. ส่งเสริมให้เกษตรกรมีความเข้มแข็งและคุณภาพชีวิตดีขึ้น	-เกษตรกรมีความสามารถในการผลิตและจัดการสินค้าเกษตรเพิ่มขึ้น	-จำนวนเกษตรกรที่ได้รับการส่งเสริมและพัฒนาการผลิตและการจัดการ (ราย)	7,000	10,200	10,000	10,000	37,200	-ส่งเสริมการผลิตอนุรักษ์ และพัฒนาหม่อนไหม	- ผลผลิต : การผลิตสินค้าเกษตรได้รับการส่งเสริมและพัฒนา	490.90	717.15	766.95	766.95	2,741.95	
		- จำนวนเกษตรกรที่ได้รับการส่งเสริมและพัฒนา (ราย)	7,000	10,200	10,000	10,000	37,200								
		- ร้อยละของจำนวนผู้ที่ได้รับการถ่ายทอดเทคโนโลยีสามารถนำไปปฏิบัติได้ (ร้อยละ)	60	60	60	60	60								
		- ร้อยละของการดำเนินงานศึกษาวิจัย (ร้อยละ)	100	100	100	100	100		- กิจกรรม : วิจัยและพัฒนาหม่อนไหม	124.01	185.85	186.39	186.39	682.64	สมมช.
		- จำนวนไขไหม (แผ่น)	134,200	134,200	134,200	134,200	536,800		- กิจกรรม : อนุรักษ์และขยายพันธุ์หม่อนไหม	201.41	238.59	245.21	245.21	930.42	สมมช.
		- จำนวนท่อนพันธุ์หม่อน (ล้านท่อน)	1.26	1.26	1.26	1.26	5.04								
		- จำนวนต้นพันธุ์หม่อนปักชำ (ล้านต้น)	-	1.40	1.50	1.50	4.40								
		-จำนวนศูนย์อนุรักษ์หม่อนไหมไม่ย้อมสีและผ้าไหม (ศูนย์)	7	21	21	21	21								
		- จำนวนผู้ที่ได้รับการถ่ายทอดเทคโนโลยี (ราย)	4,730	6,980	6,500	6,500	24,710		- กิจกรรม: การบริการวิชาการ	165.48	292.71	335.36	335.36	1,128.91	สมมช.

ประเด็นยุทธศาสตร์	เป้าประสงค์ เชิงยุทธศาสตร์	ตัวชี้วัด	เป้าหมาย					กลยุทธ์หลัก/ วิธีการ ดำเนินการ	ผลผลิต/กิจกรรม	วงเงินงบประมาณ (ล้านบาท)					หน่วยงาน รับผิดชอบ
			52	53	54	55	52 - 55			52	53	54	55	52 - 55	
		- จำนวนผ้าไหมที่ยื่นคำขอติด เครื่องหมายรับรองผลิตภัณฑ์ผ้า ไหมไทยตรานกยูงพระราชทาน (เมตร)	60,000	60,000	65,000	70,000	255,000		ถ่ายทอดเทคโนโลยี ส่งเสริมธุรกิจหม่อนไหม						
	- เกษตรกรได้รับ การเรียนรู้ เศรษฐกิจพอเพียง	- จำนวนเกษตรกรที่ได้รับการ เรียนรู้เศรษฐกิจพอเพียง (ราย)	105,800	171,800	172,900	93,000	543,500								
		- จำนวนเกษตรกรที่ได้รับการ เสริมสร้างความเข้มแข็ง (ราย)	105,800	171,800	172,900	93,000	543,500		- ผลผลิต : เกษตรกร ได้รับการส่งเสริมและ พัฒนาศักยภาพ	444.44	744.17	760.67	424.17	2,373.45	
		- ร้อยละของจำนวนเกษตรกรที่ ได้รับการเสริมสร้างความเข้มแข็ง สามารถนำไปปฏิบัติได้ (ร้อยละ)	70	70	70	70	70								
		- จำนวนเกษตรกรที่ได้รับการ ส่งเสริมการเรียนรู้ตามแนวทาง เศรษฐกิจพอเพียง (ราย)	40,000	85,000	85,000	85,000	295,000	-ส่งเสริมการ เรียนรู้ตาม ปรัชญาเศรษฐกิจ พอเพียง และ	- กิจกรรม : ศูนย์เรียนรู้ เศรษฐกิจพอเพียงชุมชน	144.00	264.00	274.00	274.00	956.00	สกร.
		- จำนวนเกษตรกรที่ได้รับการ ส่งเสริมเกษตรทฤษฎีใหม่ (ราย)	65,000	80,000	80,000	-	225,000	การพัฒนาตาม แนวเกษตรทฤษฎี ใหม่	- กิจกรรม : การ พัฒนาการเกษตรตาม แนวทฤษฎีใหม่	285.00	336.50	336.50	-	958.00	กนท.
		- จำนวนสมาชิกโครงการที่ได้รับ การพัฒนาความรู้ ทักษะด้าน การเกษตรสมบูรณ์เพิ่มพูนสุขภาพ (ราย)		6,000	7,000	7,000	20,000		- กิจกรรม : โครงการ สายใยรักแห่งครอบครัว ในพระบรมราชูปถัมภ์ สมเด็จพระบรมโอรสาธิ ราช		93.50	100.00	100.00	293.50	สผง.
		- จำนวนเกษตรกรและผู้ยากจนที่ ได้รับการช่วยเหลือ (ราย)	800	800	900	1,000	3,500	-เร่งรัดการ แก้ปัญหาหนี้สิน ของเกษตรกร อย่างต่อเนื่องและ เป็นธรรม	- กิจกรรม : การจัดการ เพื่อช่วยเหลือการ สนับสนุนเงินกู้แก่ เกษตรกร	15.44	50.17	50.17	50.17	165.95	สกร.

ประเด็นยุทธศาสตร์	เป้าประสงค์ เชิงยุทธศาสตร์	ตัวชี้วัด	เป้าหมาย					กลยุทธ์หลัก/ วิธีการ ดำเนินการ	ผลผลิต/กิจกรรม	วงเงินงบประมาณ (ล้านบาท)					หน่วยงาน รับผิดชอบ
			52	53	54	55	52 - 55			52	53	54	55	52 - 55	
		- จำนวนศูนย์ปฏิบัติการฝนหลวง (ศูนย์)	8	-	-	-	8		- กิจกรรม : การปฏิบัติการฝนหลวง	979.78	1,488.53	1,502.03	1,502.03	5,472.37	สผษ.
		- ร้อยละของจำนวนวันขึ้นบินปฏิบัติการฝนหลวงเปรียบเทียบกับจำนวนวันตั้งศูนย์ปฏิบัติการฝนหลวง	-	70	70	70	70								
		- ร้อยละของการดำเนินงานศึกษาวิจัย (ร้อยละ)	100	100	100	100	100		- กิจกรรม : ศึกษาวิจัย	8.55	6.50	10.00	10.00	35.05	สผษ.
		- จำนวนชั่วโมงบินที่สามารถสนับสนุนภารกิจด้านการบิน(ช.ม.บิน)	1,700	1,700	1,700	1,700	6,800		- กิจกรรม : บริการด้านการบิน	186.94	249.17	283.45	283.45	1,003.01	สผษ.

หมายเหตุ :

1. กองทุน¹ : เงินกองทุนหมุนเวียน ในปี 2552 คงเหลือในกองทุนฯ เป็นเงินจำนวน 320 ล้านบาท (ไม่นำมารวมอยู่ในยอดวงเงินงบประมาณ) สำหรับปี 2553-55 จะขอเงินงบประมาณ จำนวน 960 ล้านบาท
2. กองทุน² : เงินกองทุนสงเคราะห์เกษตรกร เป็นเงินนอกงบประมาณ ในปี 2552 ใช้เงินคงเหลือของกองทุนฯ จำนวน 4,000 ล้านบาท (ไม่นำมารวมอยู่ในยอดวงเงินงบประมาณ) ในปี 2553-55 จะขอเงินงบประมาณ จำนวน 3,000 ล้านบาท

ส่วนที่ 4

ความเชื่อมโยงระหว่างแผนปฏิบัติการราชการ 4 ปี (พ.ศ. 2552 - 2555) กับแผนบริหารราชการแผ่นดิน (พ.ศ. 2552 - 2554) และแผนปฏิบัติการราชการ 4 ปี (พ.ศ. 2552 - 2555) ของกระทรวงเกษตรและสหกรณ์

ประเด็นยุทธศาสตร์ที่ 1: การพัฒนาและสร้างโอกาสในการเพิ่มรายได้ให้เกษตรกรในจังหวัดชายแดนภาคใต้

สอดคล้อง เชื่อมโยงกับแผนการบริหารราชการแผ่นดิน นโยบายรัฐบาลที่ 1 นโยบายเร่งด่วนที่จะเริ่มดำเนินการในปีแรก ข้อ 1.1.2 จัดให้มีสำนักงานบริหารราชการจังหวัดชายแดนภาคใต้เป็นองค์กรถาวร มีเป้าหมายเชิงนโยบาย คือ ระบบเศรษฐกิจมีความเข้มแข็ง ประชาชนมีความมั่นคงในอาชีพและมีรายได้เพียงพอต่อการดำรงชีวิต โดยมีการกระจายผลการพัฒนาอย่างเป็นธรรมมากขึ้น กลยุทธ์ พัฒนาเศรษฐกิจให้สอดคล้องกับวิถีชีวิตและวัฒนธรรมของประชาชนและฐานทรัพยากรของท้องถิ่น โดยยึดแนวทางเศรษฐกิจพอเพียงและกระบวนการพัฒนาแบบมีส่วนร่วม เพื่อเสริมสร้างความมั่นคงในการดำรงชีพของประชาชน โดยวิธีการส่งเสริมการพัฒนาการเกษตรและผลิตภัณฑ์การเกษตรที่มีศักยภาพอย่างครบวงจร เหมาะสมสอดคล้องกับวิถีชีวิตของแต่ละชุมชนและทรัพยากรในพื้นที่ ให้เชื่อมโยงเศรษฐกิจฐานรากตั้งแต่ระดับครอบครัว ชุมชนสู่ระดับประเทศ และสอดคล้องเชื่อมโยงกับประเด็นยุทธศาสตร์ของกระทรวงเกษตรและสหกรณ์ คือ ประเด็นยุทธศาสตร์ การพัฒนาเกษตรกรและสถาบันเกษตรกร

ประเด็นยุทธศาสตร์ที่ 2: การพัฒนาระบบ/กลไกในการบริหารจัดการและการปฏิบัติงาน

สอดคล้อง เชื่อมโยงกับแผนการบริหารราชการแผ่นดิน นโยบายรัฐบาลที่ 1 นโยบายเร่งด่วนที่จะเริ่มดำเนินการในปีแรก ข้อ 1.2.9 จัดตั้งสภาเกษตรกรแห่งชาติ มีเป้าหมายเชิงนโยบาย คือ จัดตั้งสภาเกษตรกรแห่งชาติ ตามบทบัญญัติรัฐธรรมนูญแห่งราชอาณาจักรไทย พ.ศ. 2550 มาตรา 84(8) และมาตรา 303 เพื่อสร้างโอกาสให้เกษตรกรได้มีส่วนร่วมในการแก้ไขและวางแนวทางการพัฒนาการเกษตรอย่างเป็นระบบอันจะเป็นพื้นฐานสำคัญสำหรับการพัฒนาความเข้มแข็งของเกษตรกรได้อย่างยั่งยืน กลยุทธ์ เร่งรัดจัดตั้งสภาเกษตรกรแห่งชาติ เพื่อให้เป็นไปตามบทบัญญัติรัฐธรรมนูญแห่งราชอาณาจักรไทย พ.ศ. 2550 มาตรา 84(8) และมาตรา 303 เชื่อมโยงกับเป้าหมายการให้บริการของหน่วยงานที่ระบุว่า สภาเกษตรกรแห่งชาติได้รับการจัดตั้งโดยเกษตรกรมีส่วนร่วม และสอดคล้องเชื่อมโยงกับแผนการบริหารราชการแผ่นดิน ในนโยบายรัฐบาลที่ 4 นโยบายเศรษฐกิจ ข้อ 4.2.1.5 ส่งเสริมการเพิ่มมูลค่าสินค้าเกษตร มีเป้าหมายเชิงนโยบาย คือ มูลค่าผลิตภัณฑ์มวลรวมภาคการเกษตรเพิ่มขึ้น กลยุทธ์ พัฒนาระบบการผลิตและคุณภาพของผลผลิต โดยพัฒนาปรับปรุงระบบคุณภาพ ทั้งพืช ปศุสัตว์ และประมง (GAP GMP HACCP) ให้ได้ผลผลิตที่ได้มาตรฐานสากล รวมทั้งสนับสนุนด้านการตลาดสินค้าเกษตรและปัจจัยการผลิต เพื่อเพิ่มมูลค่าการค้าสินค้าเกษตร เชื่อมโยงกับเป้าหมายการให้บริการของหน่วยงานที่ระบุว่า ความร่วมมือด้านการเกษตรต่างประเทศเกิดความคล่องตัวและมีประสิทธิภาพ และข้อ 4.2.1.9 พัฒนาภาคเกษตรให้มีความเข้มแข็ง มีเป้าหมายเชิงนโยบาย คือ มูลค่าผลิตภัณฑ์มวลรวมภาคการเกษตรเพิ่มขึ้น กลยุทธ์ ส่งเสริมและพัฒนาเกษตรกรและสถาบันเกษตรกรให้มีความเข้มแข็ง โดยพัฒนาสถาบันเกษตรกรให้มีขีดความสามารถในการดำเนินธุรกิจและช่วยเหลือสมาชิกในการจัดหาปัจจัยการผลิตและจำหน่ายผลผลิต รวมทั้งพัฒนาระบบฐานข้อมูลการรับจำหน่ายสินค้าเกษตร เชื่อมโยงกับเป้าหมายการให้บริการของหน่วยงานที่ระบุว่า หน่วยงานในสังกัด กษ. มีการดำเนินงานอย่างมีประสิทธิภาพและเกิดความคล่องตัว และสอดคล้อง เชื่อมโยงกับประเด็นยุทธศาสตร์ของกระทรวงเกษตรและสหกรณ์ คือ ประเด็นยุทธศาสตร์ การพัฒนาการผลิต

ประเด็นยุทธศาสตร์ที่ 3: ส่งเสริมให้เกษตรกรมีความเข้มแข็งและคุณภาพชีวิตดีขึ้น

สอดคล้อง เชื่อมโยงกับแผนการบริหารราชการแผ่นดิน ในนโยบายรัฐบาลที่ 4 นโยบายเศรษฐกิจ ข้อ 4.2.1.5 ส่งเสริมการเพิ่มมูลค่าสินค้าเกษตร มีเป้าหมายเชิงนโยบาย คือ มูลค่าผลิตภัณฑ์มวลรวมภาคการเกษตรเพิ่มขึ้น

กลยุทธ์ พัฒนาระบบการผลิตและคุณภาพของผลผลิต โดยพัฒนาปรับปรุงระบบคุณภาพ ทั้งพืช ปศุสัตว์ และประมง (GAP GMP HACCP) ให้ได้ผลผลิตที่ได้มาตรฐานสากล รวมทั้งสนับสนุนด้านการตลาดสินค้าเกษตรและปัจจัยการผลิต เพื่อเพิ่มมูลค่าการค้าสินค้าเกษตร เชื่อมโยงกับเป้าหมายการให้บริการของหน่วยงานที่ระบุว่า เกษตรกรมีความสามารถในการผลิตและจัดการสินค้าเกษตรเพิ่มขึ้น และสอดคล้อง เชื่อมโยงกับประเด็นยุทธศาสตร์ของกระทรวงเกษตรและสหกรณ์ คือ ประเด็นยุทธศาสตร์ การพัฒนาการผลิต และข้อ 4.2.1.6 สร้างความมั่นคงด้านอาหาร มีเป้าหมายเชิงนโยบาย คือ เกษตรกรได้รับการพัฒนาและเสริมสร้างความเข้มแข็ง กลยุทธ์ สร้างความมั่นคงด้านอาหาร โดยส่งเสริมการทำเกษตรตามแนวพระราชดำริ การเรียนรู้และการพัฒนาเกษตรทฤษฎีใหม่ สนับสนุนการทำเกษตรอินทรีย์ เกษตรผสมผสาน ที่สอดคล้องกับความต้องการของชุมชน เพื่อลดการใช้สารเคมี และจัดหาที่ราชพัสดุเพื่อสนับสนุนโครงการอันเนื่องมาจากพระราชดำริ เชื่อมโยงกับเป้าหมายการให้บริการของหน่วยงานที่ระบุว่า เกษตรกรได้รับการเรียนรู้เศรษฐกิจพอเพียง และสอดคล้อง เชื่อมโยงกับประเด็นยุทธศาสตร์ของกระทรวงเกษตรและสหกรณ์ คือ ประเด็นยุทธศาสตร์ เกษตรกรได้รับการพัฒนาและเสริมสร้างความเข้มแข็ง

ประเด็นยุทธศาสตร์ที่ 4: การพัฒนาและเพิ่มประสิทธิภาพการปฏิบัติการฝนหลวง

สอดคล้อง เชื่อมโยงกับแผนการบริหารราชการแผ่นดิน นโยบายรัฐบาลที่ 4 นโยบายเศรษฐกิจ ข้อ 4.2.1.7 เร่งรัดการจัดหาแหล่งน้ำให้ทั่วถึงและเพียงพอ มีเป้าหมายเชิงนโยบาย คือ ทรัพยากรการเกษตรได้รับการพัฒนา กลยุทธ์ พัฒนาปรับปรุงและขยายระบบชลประทานโดยปรับปรุงพื้นที่ชลประทานเดิมให้สมบูรณ์และขยายพื้นที่ใหม่ รวมทั้งรณรงค์ให้มีการใช้น้ำอย่างมีประสิทธิภาพ ดำเนินการจัดหาน้ำให้กับผู้ใช้น้ำทุกประเภท โดยการก่อสร้างโครงการชลประทานขนาดกลาง ทำ การศึกษาสำรวจ ออกแบบ จัดหาที่ดิน ตลอดจนก่อสร้างแหล่งน้ำ ระบบส่งน้ำ ขนาดเล็กในพื้นที่ชุมชน รวมทั้งเร่งรัดพัฒนาระบบกระจายน้ำในพื้นที่ชลประทาน เชื่อมโยงกับเป้าหมายการให้บริการของหน่วยงานที่ระบุว่า พื้นที่การเกษตรได้รับการช่วยเหลือจากการปฏิบัติการฝนหลวง และสอดคล้อง เชื่อมโยงกับประเด็นยุทธศาสตร์ของกระทรวงเกษตรและสหกรณ์ คือ ประเด็นยุทธศาสตร์ การพัฒนาปัจจัยพื้นฐานและภารกิจสนับสนุน

**ตารางสรุปความเชื่อมโยงระหว่างแผนปฏิบัติการ 4 ปี (2551-2554) ของ สป.กษ.
กับแผนการบริหารราชการแผ่นดิน และแผนปฏิบัติการ 4 ปี (2551-2554) ของกระทรวงเกษตรและสหกรณ์**

นโยบาย	เป้าหมายการให้บริการกระทรวง/ หน่วยงาน	กลยุทธ์/วิธีการดำเนินการที่กำหนดใน แผนบริหารราชการแผ่นดิน/หน่วยงาน
นโยบายที่ 1 นโยบายเร่งด่วนที่จะเริ่มดำเนินการในปีแรก		
1.1 การสร้างความเชื่อมั่นและกระตุ้นเศรษฐกิจในภาพรวม เพื่อให้เกิดความเชื่อมั่นแก่ภาคประชาชนและเอกชนในการลงทุนและการบริโภค		
ประเด็นนโยบายที่ 1.1.2 จัดให้มีสำนักงานบริหารราชการจังหวัดชายแดนภาคใต้เป็นองค์กรถาวร	เป้าหมายการให้บริการ กษ.: เกษตรกรในเขตพื้นที่จังหวัดชายแดนภาคใต้ได้รับการพัฒนาศักยภาพตัวชี้วัด : จำนวนเกษตรกรที่ได้รับการส่งเสริมและพัฒนาเพื่อลดความเสี่ยงด้านการผลิต และราคาสินค้าเกษตร รวมทั้งการเสริมสร้างความเข้มแข็งด้านการเกษตร (8.6 ล้านราย)	กลยุทธ์: พัฒนาเศรษฐกิจให้สอดคล้องกับวิถีชีวิตและวัฒนธรรมของประชาชนและฐานทรัพยากรของท้องถิ่น โดยยึดแนวทางเศรษฐกิจพอเพียงและกระบวนการพัฒนาแบบมีส่วนร่วมเพื่อเสริมสร้างความมั่นคงในการดำรงชีพของประชาชน
เป้าหมายเชิงนโยบาย: ระบบเศรษฐกิจมีความเข้มแข็ง ประชาชนมีความมั่นคงในอาชีพและมีรายได้เพียงพอต่อการดำรงชีวิต โดยมีการกระจายผลการพัฒนาอย่างเป็นธรรมมากขึ้น ตัวชี้วัด : 1) ประชาชนมีโอกาสการทำงานเพิ่มขึ้นจากอัตราการว่างงานไม่สูงกวาระดับภาคและแรงงานมีหลักประกันและความปลอดภัยในการทำงาน 2)		
		กลยุทธ์ : ส่งเสริมและพัฒนาศักยภาพการประกอบอาชีพด้านการเกษตรในพื้นที่ชายแดนภาคใต้

นโยบาย	เป้าหมายการให้บริการกระทรวง/ หน่วยงาน	กลยุทธ์/วิธีการดำเนินการที่กำหนดใน แผนบริหารราชการแผ่นดิน/หน่วยงาน
สัดส่วนคนจนลดลงอย่างต่อเนื่อง	ตัวชี้วัด (ปี 52): จำนวนเกษตรกร ที่ได้รับพัฒนาและส่งเสริมอาชีพด้าน การเกษตร (3,000 ราย) ตัวชี้วัด (ปี 53-55): ร้อยละของ เกษตรกรที่ได้รับการพัฒนาและ ส่งเสริมอาชีพด้านการเกษตรมีรายได้ เพิ่มขึ้น (ร้อยละ 60)	
1.2 การรักษาและเพิ่มรายได้ของประชาชน		
ประเด็นนโยบายที่ 1.2.9 จัดตั้งสภา เกษตรกรแห่งชาติ เป้าหมายเชิงนโยบาย: จัดตั้งสภา เกษตรกรแห่งชาติ ตามบทบัญญัติ รัฐธรรมนูญแห่งราชอาณาจักรไทย พ.ศ. 2550 มาตรา 84(8) และมาตรา 303 เพื่อ สร้างโอกาสให้เกษตรกรได้มีส่วนร่วมใน การแก้ไขและวางแนวทางการพัฒนาการ เกษตรอย่างเป็นระบบอันจะเป็นพื้นฐาน สำคัญสำหรับการพัฒนาความเข้มแข็ง ของเกษตรกรได้อย่างยั่งยืน ตัวชี้วัด: สภาเกษตรกรแห่งชาติได้รับการ จัดตั้งเพื่อให้เกษตรกรได้มีส่วนร่วมในการ แก้ไขและวางแนวทางการพัฒนาการ เกษตรอย่างเป็นระบบและยั่งยืน	เป้าหมายการให้บริการ กษ.: สภา เกษตรกรแห่งชาติได้รับการจัดตั้งโดย เกษตรกรมีส่วนร่วม ตัวชี้วัด: สภาเกษตรกรแห่งชาติมี การจัดตั้งแล้วเสร็จ (1 แห่ง) เป้าหมายการให้บริการ สป.กษ.: สภาเกษตรกรแห่งชาติได้รับการ จัดตั้งโดยเกษตรกรมีส่วนร่วม ตัวชี้วัด: สภาเกษตรกรแห่งชาติมี การจัดตั้งแล้วเสร็จ (1 แห่ง)	กลยุทธ์: เร่งรัดจัดตั้งสภาเกษตรกร แห่งชาติ เพื่อให้เป็นไปตามบทบัญญัติ รัฐธรรมนูญแห่งราชอาณาจักรไทย พ.ศ. 2550 มาตรา 84(8) และมาตรา 303 กลยุทธ์: ส่งเสริมและสนับสนุนให้มีการ ดำเนินงานสภาเกษตรกร
นโยบายที่ 4 นโยบายเศรษฐกิจ		
4.2 นโยบายปรับโครงสร้างเศรษฐกิจ		
4.2.1 ภาคเกษตร		
ประเด็นนโยบายย่อยที่ 4.2.1.5 ส่งเสริม การเพิ่มมูลค่าสินค้าเกษตร โดยส่งเสริม การวิจัยและพัฒนามาตรฐานการผลิตและ ความปลอดภัยด้านสินค้าเกษตรและ อาหารตามมาตรฐานสากลในระดับชุมชน และมีการเชื่อมโยงการผลิตทาง การเกษตรกับอุตสาหกรรมเกษตร ส่งเสริมการแปรรูปสินค้าเกษตรที่ได้ คุณภาพและมาตรฐานสากล ส่งเสริม ความเข้มแข็งแกร่งของตราสินค้า จัดตั้งเขต พัฒนาเศรษฐกิจพิเศษเพื่อเพิ่มมูลค่า สินค้าเกษตรอย่างครบวงจร รวมทั้งเร่งรัด การเจรจาหาประเทศที่เกี่ยวข้องกับ มาตรฐานสินค้าเกษตรและอาหาร และให้ องค์กรปกครองส่วนท้องถิ่นมีส่วน สนับสนุนเงินทุนพัฒนาเครื่องจักรเพื่อ แปรรูปขั้นต้นของสินค้าเกษตร	เป้าหมายการให้บริการ กษ.: มูลค่า ผลิตภัณฑ์มวลรวมภาคเกษตรเพิ่มขึ้น ตัวชี้วัด: มูลค่าผลิตภัณฑ์มวลรวม สาขาเกษตรเพิ่มขึ้นเป็น 1.30 ล้าน ล้านบาท เป้าหมายการให้บริการ สป.กษ.: ความร่วมมือด้านการเกษตรต่าง ประเทศเกิดความคล่องตัวและมี ประสิทธิภาพ ตัวชี้วัด: จำนวนหน่วยงานที่ร่วม ปฏิบัติงานด้านความร่วมมือด้านการ เกษตรต่างประเทศ (13 หน่วยงาน)	กลยุทธ์: พัฒนาระบบการผลิตและ คุณภาพของผลผลิต โดยพัฒนาปรับปรุง ระบบคุณภาพทั้งพืช ปศุสัตว์ และประมง (GAP GMP HACCP) ให้ได้ผลผลิตที่ได้ มาตรฐานสากลรวมทั้งสนับสนุนด้าน การตลาดสินค้าเกษตรและปัจจัยการผลิต เพื่อเพิ่มมูลค่าการค้าสินค้าเกษตร กลยุทธ์: ส่งเสริมการผลิตและจัดการ สินค้าเกษตรเพื่อเพิ่มมูลค่า โดยส่งเสริม การแปรรูปสินค้าเกษตร กลยุทธ์: ผลักดันความร่วมมือด้าน การเกษตรต่างประเทศและสนับสนุนการ ขยายตลาดสินค้าเกษตร กลยุทธ์: ส่งเสริมการผลิต อนุรักษ์ และ พัฒนาหม่อนไหม

นโยบาย	เป้าหมายการให้บริการกระทรวง/ หน่วยงาน	กลยุทธ์/วิธีการดำเนินการที่กำหนดใน แผนบริหารราชการแผ่นดิน/หน่วยงาน
<p>เป้าหมายเชิงนโยบาย: มูลค่าผลิตภัณฑ์มวลรวมภาคการเกษตรเพิ่มขึ้น</p> <p>ตัวชี้วัด: มูลค่าผลิตภัณฑ์มวลรวมสาขาเกษตรเพิ่มขึ้นเป็น 1.35 ล้านล้านบาท ในปี 2554</p>	<p>เป้าหมายการให้บริการ สป.กษ.: เกษตรกรมีความสามารถในการผลิตและจัดการสินค้าเกษตรเพิ่มขึ้น</p> <p>ตัวชี้วัด: จำนวนเกษตรกรที่ได้รับการส่งเสริมและพัฒนาการผลิตและการจัดการ (37,200 ราย)</p>	
<p>ประเด็นนโยบายย่อยที่ 4.2.1.6 สร้างความมั่นคงด้านอาหาร โดยส่งเสริมการทำ การเกษตรตามแนวพระราชดำ ริ ขยายกระบวนการเรียนรู้และการพัฒนา เกษตรทฤษฎีใหม่ โครงการอาหาร กลางวันและธนาคารโคกระบือตามแนว พระราชดำริและสนับสนุนการทำเกษตร อินทรีย์ เกษตรผสมผสาน วนเกษตรที่ สอดคล้องกับความต้องการของชุมชน เพื่อลดการใช้สารเคมีและเพิ่มมูลค่าสินค้า เกษตร รวมทั้งสนับสนุนความร่วมมือ ระหว่างประเทศที่เกี่ยวกับความมั่นคง ทางด้านอาหาร</p> <p>เป้าหมายเชิงนโยบาย: เกษตรกรได้รับการ พัฒนาและเสริมสร้างความเข้มแข็ง</p> <p>ตัวชี้วัด: เกษตรกรไม่ต่ำกว่า 1.6 ล้าน ราย ได้รับการพัฒนาและเสริมสร้างความ เข้มแข็ง</p>	<p>เป้าหมายการให้บริการ กษ.: เกษตรกรได้รับการพัฒนาและ เสริมสร้างความเข้มแข็ง</p> <p>ตัวชี้วัด : จำนวนเกษตรกรที่ได้รับการส่งเสริมและพัฒนาเพื่อลดความ เสี่ยงด้านการผลิต และราคาสินค้า เกษตร รวมทั้งการเสริมสร้างความ เข้มแข็งด้านการเกษตร (8.6 ล้าน ราย)</p>	<p>กลยุทธ์: สร้างความมั่นคงอาหาร โดย ส่งเสริมการทำเกษตรตามแนว พระราชดำริ การเรียนรู้และการพัฒนา เกษตรทฤษฎีใหม่ สนับสนุนการทำเกษตร อินทรีย์ เกษตรผสมผสาน ที่สอดคล้องกับ ความต้องการของชุมชน เพื่อลดการใช้ สารเคมี และจัดหาที่ราชพัสดุเพื่อสนับสนุน โครงการอันเนื่องมาจากพระราชดำริ</p>
	<p>เป้าหมายการให้บริการ สป.กษ.: เกษตรกรได้รับการเรียนรู้เศรษฐกิจ พอเพียง</p> <p>ตัวชี้วัด : จำนวนเกษตรกรที่ได้รับการเรียนรู้เศรษฐกิจพอเพียง (523,500 ราย)</p>	<p>กลยุทธ์ : ส่งเสริมการเรียนรู้ตามปรัชญา เศรษฐกิจพอเพียงและการพัฒนาตามแนว เกษตรทฤษฎีใหม่</p>
<p>ประเด็นนโยบายย่อยที่ 4.2.1.7 เร่งรัด การจัดหาแหล่งน้ำ ให้ทั่วถึงและเพียงพอ รวมทั้งเพิ่มประสิทธิภาพการใช้ทรัพยากร น้ำเพื่อการผลิตทางการเกษตรโดยเน้น การเพิ่มสระน้ำในไร่นาและขุดลอกคูคลอง เพื่อบรรเทาอุทกภัยและภัยแล้งส่งเสริม การใช้ประโยชน์จากน้ำ ให้มีประสิทธิภาพ และเหมาะสมกับชนิดพืช เพิ่มพื้นที่ ชลประทานทั้งขนาดใหญ่ ขนาดกลางและ ขนาดเล็ก ตลอดจนขยายระบบการ กระจายน้ำ ในพื้นที่ชลประทานให้ใช้ ประโยชน์ได้เต็มศักยภาพ</p> <p>เป้าหมายเชิงนโยบาย: ทรัพยากร การเกษตรได้รับการพัฒนา</p> <p>ตัวชี้วัด: 1) บริหารจัดการน้ำ ในพื้นที่ ชลประทานไม่น้อยกว่า 1.7 ล้านไร่ 2) พัฒนา พื้นฟูและอนุรักษ์ดินและที่ดินไม่ ต่ำกว่า 4.4 ล้านไร่</p>	<p>เป้าหมายการให้บริการ กษ.: ทรัพยากรการเกษตรได้รับการพัฒนา</p> <p>ตัวชี้วัด : พัฒนา พื้นฟู และอนุรักษ์ ดินและที่ดินไม่ต่ำกว่า 17 ล้านไร่</p>	<p>กลยุทธ์: พัฒนาปรับปรุงและขยายระบบ ชลประทานโดยปรับปรุงพื้นที่ชลประทาน เดิมให้สมบูรณ์และขยายพื้นที่ใหม่ รวมทั้ง รณรงค์ให้มีการใช้น้ำ อย่างมีประสิทธิภาพ ดำ เนินการจัดหาน้ำ ให้กับผู้ใช้ น้ำ ทุก ประเภท โดยการก่อสร้างโครงการ ชลประทานขนาดกลาง ทำการศึกษา สำรวจ ออกแบบ จัดหาที่ดิน ตลอดจน ก่อสร้างแหล่งน้ำ ระบบส่งน้ำขนาดเล็กใน พื้นที่ชุมชน รวมทั้งเร่งรัดพัฒนาระบบ กระจายน้ำในพื้นที่ชลประทาน</p>
	<p>เป้าหมายการให้บริการ สป.กษ.: พื้นที่การเกษตรได้รับการช่วยเหลือ จากการปฏิบัติการฝนหลวง</p> <p>ตัวชี้วัด (ปี 52): ร้อยละของวัน ปฏิบัติการฝนหลวงที่บรรลุเป้าหมาย มีฝนตกในพื้นที่ที่กำหนด (ร้อยละ 90)</p> <p>ตัวชี้วัด (ปี 53-55):</p> <p>1) จำนวนผลรวมของพื้นที่การเกษตร</p>	<p>กลยุทธ์ : ผลักดันมาตรการลดผลกระทบ และช่วยเหลือเกษตรกรด้านภัยธรรมชาติ</p>

นโยบาย	เป้าหมายการให้บริการกระทรวง/ หน่วยงาน	กลยุทธ์/วิธีการดำเนินการที่กำหนดใน แผนบริหารราชการแผ่นดิน/หน่วยงาน
	ที่ได้รับประโยชน์จากการปฏิบัติการ ฝนหลวงประจำวัน (4,500 ล้านไร่) 2) ร้อยละของวันขึ้นบินปฏิบัติการฝน หลวงที่บรรลุเป้าหมายมีฝนตกใน พื้นที่ที่กำหนด (ร้อยละ 85)	
<p>ประเด็นนโยบายย่อยที่ 4.2.1.9 พัฒนาภาคเกษตรให้มีความเข้มแข็งโดยสร้างและพัฒนาคุณภาพเกษตรกรรุ่นใหม่ให้มีความสามารถในการบริหารจัดการผลผลิตและการบริหารองค์กรเกษตรกรรูปแบบต่างๆ ด้วยองค์ความรู้จากนวัตกรรมภูมิปัญญาท้องถิ่น และเทคโนโลยีที่เหมาะสม ผ่านระบบการเรียนรู้ทั้งในและนอกระบบการศึกษาเพื่อเสริมสร้างความมั่นคงภาคเกษตรและสังคมไทย</p> <p>เป้าหมายเชิงนโยบาย: เกษตรกรได้รับการพัฒนาและเสริมสร้างความเข้มแข็ง</p> <p>ตัวชี้วัด: เกษตรกรไม่ต่ำกว่า 1.6 ล้านราย ได้รับการพัฒนาและเสริมสร้างความเข้มแข็ง</p>	<p>เป้าหมายการให้บริการ กษ.: มูลค่าผลิตภัณฑ์มวลรวมภาคเกษตรเพิ่มขึ้น ตัวชี้วัด: มูลค่าผลิตภัณฑ์มวลรวมสาขาเกษตรเพิ่มขึ้นเป็น 1.30 ล้านล้านบาท</p> <p>เป้าหมายการให้บริการ สป.กษ.: หน่วยงานในสังกัดกระทรวงเกษตรและสหกรณ์มีการดำเนินงานอย่างมีประสิทธิภาพและเกิดความคล่องตัว ตัวชี้วัด: ร้อยละความสำเร็จของการอำนวยความสะดวกและบริหารจัดการ (ร้อยละ 90)</p>	<p>กลยุทธ์: ส่งเสริมและพัฒนาเกษตรกรและสถาบันเกษตรกรให้มีความเข้มแข็ง โดยพัฒนาสถาบันเกษตรกรให้มีขีดความสามารถในการดำเนินธุรกิจและช่วยเหลือสมาชิกในการจัดหาปัจจัยการผลิตและจำหน่ายผลผลิต รวมทั้งพัฒนาระบบฐานข้อมูลการรับจำหน่ายสินค้าเกษตร</p> <p>กลยุทธ์: ผลักดันการบูรณาการกลไกการทำงานให้มีประสิทธิภาพ</p> <p>กลยุทธ์: ส่งเสริม ผลักดัน และประสานให้เกิดการดำเนินงานตามนโยบายอย่างเป็นรูปธรรม</p> <p>กลยุทธ์: พัฒนาขีดสมรรถนะและวัฒนธรรมการทำงานของบุคลากรและองค์กร</p> <p>กลยุทธ์: เร่งพัฒนาระบบเทคโนโลยีสารสนเทศเพื่อการบริหารและบริการ</p> <p>กลยุทธ์: ส่งเสริม และสนับสนุนให้มีการดำเนินงานสภาเกษตรกร</p>
<p>ประเด็นนโยบายย่อยที่ 4.2.1.10 แก้ไขปัญหาหนี้สิน พื้นฟูอาชีพและความเป็นอยู่ของเกษตรกร โดยเร่งดำเนินการจัดการหนี้สินของเกษตรกรทั้งในและนอกระบบ เพื่อบรรเทาความเดือดร้อน และรักษาที่ดินทำกินให้แก่เกษตรกร</p> <p>เป้าหมายเชิงนโยบาย: เกษตรกรได้รับการพัฒนาและเสริมสร้างความเข้มแข็ง</p> <p>ตัวชี้วัด: เกษตรกรไม่ต่ำกว่า 1.6 ล้านราย ได้รับการพัฒนาและเสริมสร้างความเข้มแข็ง</p>	<p>เป้าหมายการให้บริการ กษ.: เกษตรกรได้รับการพัฒนาและเสริมสร้างความเข้มแข็ง ตัวชี้วัด: จำนวนเกษตรกรที่ได้รับการส่งเสริมและพัฒนาเพื่อลดความเสี่ยงด้านการผลิต และราคาสินค้าเกษตร รวมทั้งการเสริมสร้างความเข้มแข็งด้านการเกษตร (8.6 ล้านราย)</p> <p>เป้าหมายการให้บริการ สป.กษ.: เกษตรกรได้รับการพัฒนาและเสริมสร้างความเข้มแข็ง ตัวชี้วัด: จำนวนเกษตรกรที่ได้รับการพัฒนาและเสริมสร้างความเข้มแข็ง (ราย)</p>	<p>กลยุทธ์: เร่งรัดการแก้ปัญหาหนี้สินของเกษตรกรอย่างต่อเนื่องและเป็นธรรม โดยสนับสนุนเงินกู้ยืมแก่เกษตรกรผ่านกองทุนต่างๆ ที่เกี่ยวข้อง</p> <p>กลยุทธ์: เร่งรัดการแก้ปัญหาหนี้สินของเกษตรกรอย่างต่อเนื่องและเป็นธรรม</p>

ส่วนที่ 5

แนวทางการประสานความร่วมมือกับหน่วยงานที่เกี่ยวข้อง³

การดำเนินการของหน่วยงานในสังกัดสำนักงานปลัดกระทรวงเกษตรและสหกรณ์ จะประสบความสำเร็จตามแผนปฏิบัติการราชการ 4 ปี (พ.ศ. 2552 – 2555) ได้ ต้องได้รับความร่วมมือจากหน่วยงานที่เกี่ยวข้อง สำนักงานปลัดกระทรวงเกษตรและสหกรณ์ จึงได้กำหนดแนวทางการประสานความร่วมมือกับหน่วยงานที่เกี่ยวข้อง โดยจำแนกตามผลผลิต/โครงการ ดังนี้

5.1 โครงการส่งเสริมอาชีพด้านการเกษตรในจังหวัดชายแดนภาคใต้

กิจกรรม	หน่วยงานที่เกี่ยวข้อง	บทบาทหน้าที่ในการปฏิบัติร่วมกัน	ข้อกำหนดที่สำคัญ	แนวทางและวิธีการสื่อสารระหว่างกัน
- การพัฒนาการเกษตรในพื้นที่ชายแดนภาคใต้	หน่วยงานในสังกัด กษ. (13 กรมและ 5 รัฐวิสาหกิจ) ผวจ. 5 จว.ชตต. คอ.บต. สศช. สนง.กษ.จว.	- การบูรณาการแผนงาน โครงการ และงบประมาณ	- คำสั่งแต่งตั้งคณะกรรมการระดับกระทรวง - คำสั่งแต่งตั้งคณะทำงาน	- ประชุมสัมมนา - หนังสือสั่งการ/ประสานงาน - ไปรษณีย์อิเล็กทรอนิกส์ - ติดตาม/รายงานผล

5.2 โครงการการจัดตั้งสภาเกษตรกรแห่งชาติ

กิจกรรม	หน่วยงานที่เกี่ยวข้อง	บทบาทหน้าที่ในการปฏิบัติร่วมกัน	ข้อกำหนดที่สำคัญ	แนวทางและวิธีการสื่อสารระหว่างกัน
- การจัดการด้านสภาเกษตรกร	สำนักงานคณะกรรมการการกฤษฎีกา รัฐสภา สนง.กษ.จว. อัยการสูงสุด สถาบันการศึกษา ระดับอุดมศึกษา สภาองค์กรชุมชนตำบล	- เป็นคณะกรรมการในคณะกรรมการสรรหา - สนง.กษ.จว. เป็นหน่วยงานหลักเพื่อดำเนินการสภาเกษตรกรจังหวัด	- ปฏิบัติตามระเบียบการสรรหาสมาชิกสภาเกษตรกร - คำสั่งแต่งตั้งคณะกรรมการ/คณะทำงาน - ความเข้าใจแนวทางที่ถูกต้อง/ชัดเจน	- ประชุมสัมมนา - หนังสือสั่งการ/ประสานงาน - ไปรษณีย์อิเล็กทรอนิกส์ - ติดตาม/รายงานผล - ระเบียบการสรรหาสมาชิกสภาเกษตรกร

5.3 ผลผลิตเกษตรกรได้รับการส่งเสริมและพัฒนาศักยภาพ

กิจกรรม	หน่วยงานที่เกี่ยวข้อง	บทบาทหน้าที่ในการปฏิบัติร่วมกัน	ข้อกำหนดที่สำคัญ	แนวทางและวิธีการสื่อสารระหว่างกัน
- ศูนย์เรียนรู้เศรษฐกิจพอเพียงชุมชน	กสก. สศก. สนง.กษ.จว. สนง.กษ.จ./อำเภอ สนง.ประมง จ./อ. สนง.ปศุสัตว์ จ./อ.	- กสก.รายงานผล - สศก. จัดทำฐานข้อมูลเกษตรกร ผู้ร่วมโครงการ - สนง.เกษตร,ประมง,ปศุสัตว์ จ./อ. เป็นหน่วยงานหลักเพื่อดำเนินโครงการในพื้นที่	- คำสั่งแต่งตั้งคณะกรรมการบริหารโครงการ, คณะทำงานระดับ จ./อ. - ปฏิบัติตามแนวทางที่กำหนด	- ประชุมสัมมนา - หนังสือสั่งการ/ประสานงาน - ไปรษณีย์อิเล็กทรอนิกส์ - ติดตาม/รายงานผล - คู่มือปฏิบัติงาน

³ ที่มา: บางส่วนจากรายงานการทบทวนลักษณะสำคัญขององค์กร ประจำปีงบประมาณ 2551 สำนักงานปลัดกระทรวงเกษตรและสหกรณ์

กิจกรรม	หน่วยงานที่เกี่ยวข้อง	บทบาทหน้าที่ในการปฏิบัติร่วมกัน	ข้อกำหนดที่สำคัญ	แนวทางและวิธีการสื่อสารระหว่างกัน
- การจัดการเพื่อ การช่วยเหลือ การสนับสนุน เงินกู้แก่ เกษตรกร	ธ.ก.ส. กระทรวง มหาดไทย สนง.กษ.จว.	ดำเนินการในฐานะ อนุกรรมการ - รับคำร้องเรียนสอบ ข้อเท็จจริง - พิจารณาวิเคราะห์ข้อมูลผู้ ร้องเรียน - ประชุมอนุกรรมการฯ	- ธ.ก.ส. ดำเนินการตาม บันทึกข้อตกลง - ระเบียบฯ คำสั่งมติ กรรมการ - ปฏิบัติงานตามแนวทาง ปฏิบัติงานที่กำหนด	- ประชุม/สัมมนา - มีหนังสือแจ้งเวียนคำสั่งมต กรรมการ - ติดตามผล/รายงานผล - คู่มือปฏิบัติงาน
- การพัฒนา การเกษตรตาม แนวทฤษฎีใหม่	สนง.กษ.จว. ศูนย์เรียนรู้ ปราชญ์ชาวบ้าน	- สนง.กษ.จว. ร่วมกับศูนย์ เรียนรู้ปราชญ์ชาวบ้าน คัดเลือกเกษตรกรเข้ารับการ ฝึกอบรม - กนท. กษ.จว. ศูนย์เรียนรู้ ปราชญ์ชาวบ้านร่วมกัน ติดตามประเมินผล	- ปฏิบัติงานตามแผน ฝึกอบรมเกษตรกร	- ประชุมสัมมนา - หนังสือสั่งการ/ประสานงาน - ไปรษณีย์อิเล็กทรอนิกส์ - ติดตาม/รายงานผล - คู่มือปฏิบัติงาน
- โครงการสายใย รักแห่งครอบครัว ในพระบรม ราชูปถัมภ์สมเด็จพระ พระบรมโอรสา ธิราช	หน่วยงานใน สังกัด กษ. (13 กรมและ 5 รัฐวิสาหกิจ) สนง.กษ.จว.	- สนง.กษ.จว. คัดเลือก เกษตรกรเข้ารับการฝึกอบรม - สนง.กษ.จว. ติดตาม ประเมินผล	- คำสั่งแต่งตั้งคณะ กรรมการ/คณะทำงาน - ปฏิบัติตามแนวทางที่ กำหนด	- ประชุมสัมมนา - หนังสือสั่งการ/ประสานงาน - ไปรษณีย์อิเล็กทรอนิกส์ - ติดตาม/รายงานผล - คู่มือปฏิบัติงาน

5.4 ผลผลิตอำนวยความสะดวก

กิจกรรม	หน่วยงานที่เกี่ยวข้อง	บทบาทหน้าที่ในการปฏิบัติร่วมกัน	ข้อกำหนดที่สำคัญ	แนวทางและวิธีการสื่อสารระหว่างกัน
- การพัฒนา บุคลากรของ กระทรวง เกษตรและ สหกรณ์ - การจัดทำ แผนบูรณา การทำงานใน ส่วนภูมิภาค - การกำกับ ดูแลและ สนับสนุนการ บริหารงาน - พิพธิภัณฑ์ การเกษตร - การบริการ เผยแพร่และ พัฒนาระบบ ข้อมูล สารสนเทศ	1. หน่วยงานใน สังกัด กษ. (13 กรมและ 5 รัฐวิสาหกิจ)	- ร่วมจัดทำแผนปฏิบัติราชการ 4 ปี และประจำปีของ กษ. - ให้ข้อมูลเพื่อจัดทำแผนและ ติดตามประเมินผล - ตรวจสอบข้อเท็จจริงและการ ดำเนินการในการแก้ไขเรื่องที่มี การร้องทุกข์/ร้องเรียน	- นโยบาย/แนวทางปฏิบัติ ที่เหมาะสม ทันเวลา และ เป็นไปได้	- แต่งตั้งกรม/รัฐวิสาหกิจในสังกัด กษ. เป็นคณะ กรรมการและ คณะทำงานจัดทำแผนฯ ให้มีส่วน ร่วมในการจัดทำแผนปฏิบัติ ราชการ 4 ปี และประจำปีของ กษ. ตั้งแต่เริ่มต้น - ใช้วิธีการสื่อสารระหว่างกันหลาย วิธี เช่น ประชุม/สัมมนา/มอบ นโยบาย/ชี้แจง/ฝึกอบรม มีหนังสือ สั่งการ/หนังสือเวียน - ช่องทางการสื่อสารอื่นๆ เช่น การ สื่อสารทางอิเล็กทรอนิกส์ โทรศัพท์ โทรสาร และ website ที่ www.moac.go.th เป็นต้น - การติดตามประเมินผลตามคำ รับรองการปฏิบัติราชการประจำปี
	2. สำนัก งบประมาณ	- การจัดทำคำของบประมาณ รายจ่ายประจำปี - สนับสนุนงบประมาณ - การจัดทำคำขอขอ งบประมาณ เพิ่มเติมและการขอ เปลี่ยนแปลงงบประมาณ - การขอใช้งบกลางของ กษ.	- ได้รับความระมัดระวังตาม ระเบียบว่าด้วยการบริหาร งบประมาณ พ.ศ. 2546 - รูปแบบวิธีการ ขั้นตอน การจัดทำคำขอ งบประมาณมีความชัดเจน	- ใช้วิธีการสื่อสารระหว่างกันหลาย วิธี เช่น ประชุม/สัมมนา/ชี้แจง มี หนังสือแจ้ง/เวียน ช่องทางการ สื่อสารอื่นๆ เช่น การสื่อสารทาง อิเล็กทรอนิกส์ โทรศัพท์ โทรสาร และ website ที่ www.moac.go.th เป็นต้น

กิจกรรม	หน่วยงานที่เกี่ยวข้อง	บทบาทหน้าที่ในการปฏิบัติร่วมกัน	ข้อกำหนดที่สำคัญ	แนวทางและวิธีการสื่อสารระหว่างกัน
	3. สำนักงาน ก.พ.ร.	- การพัฒนาระบบราชการ - การจัดทำคำรับรองการปฏิบัติราชการประจำปี	- นโยบาย/แนวทาง/กฎ/ระเบียบในการพัฒนาระบบราชการให้เป็นไป	- ใช้วิธีการสื่อสารระหว่างกันหลายวิธี เช่น ประชุม/สัมมนา/ชี้แจง มีหนังสือแจ้ง/เวียน
		- สนับสนุนองค์ความรู้ให้กรอบแนวทางในการปฏิบัติในการพัฒนาระบบราชการ	ตามพระราชกฤษฎีกาว่าด้วยหลักเกณฑ์และวิธีการบริหารกิจการบ้านเมืองที่ดี พ.ศ. 2546 - แนวคิด/ข้อมูลที่ชัดเจน	- ช่องทางการสื่อสารอื่นๆ เช่น การสื่อสารทางอิเล็กทรอนิกส์ โทรศัพท์ โทรสาร และ website ที่ www.moac.go.th เป็นต้น
	4. สำนักงาน กพ.	- การบริหารงานบุคคล	- มีความเข้าใจในแนวทางที่ถูกต้อง/ชัดเจนตาม พ.ร.บ./กฎ/ระเบียบการบริหารงานบุคคลที่สำคัญ	- ใช้วิธีการสื่อสารระหว่างกันหลายวิธี เช่น ประชุม/สัมมนา/ชี้แจง มีหนังสือแจ้ง/เวียน - ช่องทางการสื่อสารอื่นๆ เช่น การสื่อสารทางอิเล็กทรอนิกส์ โทรศัพท์ โทรสาร และ website ที่ www.moac.go.th เป็นต้น
	5. สำนักเลขาธิการคณะรัฐมนตรี	- ร่างกฎหมาย - เรื่องเสนอ/ชี้แจง ครม.	- รูปแบบที่ สลค. กำหนด	- หนังสือราชการ - ประสานงานอย่างเป็นทางการและไม่เป็นทางการ
	6. สำนักงานคณะกรรมการกฤษฎีกา	- ตรวจสอบพิจารณาร่างกฎหมาย - ชี้แจงข้อราชการ/การปฏิบัติราชการ	- รูปแบบ/วิธีการและระยะเวลาที่คณะกรรมการฯ กำหนด	- หนังสือราชการ - กำหนดตัวบุคคล ผู้บริหารที่ไปชี้แจงด้วยตนเอง
	7. รัฐสภา	- ร่างกฎหมาย - ชี้แจงข้อราชการ/การปฏิบัติราชการ	- รูปแบบ/วิธีการและระยะเวลาที่คณะกรรมการฯ กำหนด	- หนังสือราชการ - กำหนดตัวบุคคล ผู้บริหารระดับสูงที่ไปชี้แจงด้วยตนเอง
	8. กรมบัญชีกลาง	- การเบิกจ่ายเงินของส่วนราชการ - แนวทาง/วิธีปฏิบัติตามระเบียบ/กฎหมายที่เกี่ยวข้องในการเบิกจ่ายเงิน	- แนวทาง/วิธีปฏิบัติตามระเบียบ/กฎหมายที่เกี่ยวข้องในการเบิกจ่ายเงิน	- ใช้วิธีการสื่อสารระหว่างกันหลายวิธี เช่น ประชุม/สัมมนา/ชี้แจง มีหนังสือแจ้ง/เวียน - ช่องทางการสื่อสารอื่นๆ เช่น การสื่อสารทางอิเล็กทรอนิกส์ โทรศัพท์ โทรสาร และ website ที่ www.moac.go.th เป็นต้น
	9. สำนักนายกรัฐมนตรี	- การนำนโยบายรัฐบาลไปสู่การปฏิบัติ - แนวทาง/วิธีปฏิบัติตามระเบียบ กฎหมายที่เกี่ยวข้องกับการปฏิบัติราชการ - การตรวจราชการ	- ระเบียบ/คำสั่งที่เกี่ยวข้องกับการตรวจราชการ - มีความเข้าใจแนวทางที่ถูกต้อง/ชัดเจน	- การตรวจราชการ - การประชุม - หนังสือราชการ - มีการสื่อสารทั้งเป็นทางการและไม่เป็นทางการ

5.5 ผลผลิตการผลิตสินค้าเกษตรได้รับการส่งเสริมและพัฒนา

กิจกรรม	หน่วยงานที่เกี่ยวข้อง	บทบาทหน้าที่ในการปฏิบัติร่วมกัน	ข้อกำหนดที่สำคัญ	แนวทางและวิธีการสื่อสารระหว่างกัน
- วิจัยและพัฒนาหม่อนไหม	กรมวิชาการ เกษตรและสถาบันการศึกษาต่างๆ	ร่วมกันวางแผนศึกษา ค้นคว้า วิจัยด้านหม่อนไหม	สมมช. เป็นหน่วยงานหลักให้การสนับสนุน และเป็นศูนย์กลางข้อมูล รวบรวมองค์ความรู้ด้านวิจัยด้านหม่อนไหม	ร่วมประชุม หรือ กำหนดทิศทางงานวิจัยแนวทางปฏิบัติงาน และดำเนินการวิจัยร่วมกัน
- อนุรักษ์และ	กรมทรัพยากรทางปัญญาและ	สมมช. ประสานงานค้นคว้า สืบค้นข้อมูล ให้คำแนะนำแก่	สมมช. เป็นผู้ให้ข้อมูล คำแนะนำและประสานงานให้	สื่อสารกับเกษตรกรผ่านหน่วยงานในพื้นที่และเชิญ

กิจกรรม	หน่วยงานที่เกี่ยวข้อง	บทบาทหน้าที่ในการปฏิบัติร่วมกัน	ข้อกำหนดที่สำคัญ	แนวทางและวิธีการสื่อสารระหว่างกัน
ขยายพันธุ์หม่อนไหม	เกษตรกร	เกษตรกร ให้นำภูมิปัญญาด้านหม่อนไหมไปขึ้นทะเบียนหรือขอจดสิทธิบัตรหรือความลับทางการค้า กับกรมทรัพย์สินทางปัญญา กระทรวงพาณิชย์	เกษตรกรแจ้งคำขอขึ้นทะเบียนคุ้มครองทรัพย์สินทางปัญญากับกรมทรัพย์สินทางปัญญา	วิทยากรจากกรมทรัพย์สินทางปัญญามาให้ความรู้และคำแนะนำ
- การบริการวิชาการถ่ายทอดเทคโนโลยีและส่งเสริมธุรกิจหม่อนไหม	กรมส่งเสริมการเกษตรและองค์การบริหารส่วนท้องถิ่น	สมมช. จัดทำโครงการส่งเสริมถ่ายทอดเทคโนโลยีตามความเหมาะสมและความต้องการของเกษตรกรในพื้นที่ ด้วยการจัดทำประชาพิจารณ์จากเกษตรกรรวมทั้งให้องค์การบริหารส่วนท้องถิ่นและกรมส่งเสริมการเกษตรเข้ามามีส่วนร่วมในการจัดทำโครงการ/แผนปฏิบัติงานกับหน่วยงานในพื้นที่	กรมส่งเสริมการเกษตรให้ข้อมูลด้านกลุ่มเกษตรกรเป้าหมาย และช่วยปฏิบัติงานติดตามประสานงาน ทั้งนี้ โดยมืองค์การบริหารส่วนท้องถิ่นให้ข้อมูล ร่วมวางแผน และสนับสนุนการดำเนินงาน	ประชุมหารือร่วมกันระหว่างหน่วยงานในพื้นที่

5.6 ผลผลิตการเกษตรด้านต่างประเทศได้รับการส่งเสริมและสนับสนุน

กิจกรรม	หน่วยงานที่เกี่ยวข้อง	บทบาทหน้าที่ในการปฏิบัติร่วมกัน	ข้อกำหนดที่สำคัญ	แนวทางและวิธีการสื่อสารระหว่างกัน
- ดำเนินการกิจด้านการเกษตรต่างประเทศ - ประสานและสนับสนุนการดำเนินงานด้านการเกษตรต่างประเทศ	- กระทรวงการต่างประเทศ - กระทรวงพาณิชย์ - กระทรวงเกษตรประเทศต่าง ๆ ในภูมิภาคต่าง ๆ คือ เอเชีย ยุโรป อเมริกา แอฟริกา และออสเตรเลีย องค์การระหว่างประเทศ เช่น FAO, CIRDAP, WFP, WTO, ASEAN, UNDP	- การนำนโยบายไปสู่การปฏิบัติ - แนวทาง/วิธีปฏิบัติตามระเบียบกฎหมายที่เกี่ยวข้องกับการปฏิบัติราชการ - การประชุมเจรจาในประเทศและต่างประเทศ - ดำเนินความร่วมมือต่างประเทศด้านทวิภาคีและพหุภาคี - ดำเนินการความร่วมมือกับองค์การระหว่างประเทศ	- ความเข้าใจแนวทางที่ถูกต้อง/ชัดเจน - วิธีปฏิบัติตามระเบียบ/กฎหมายที่เกี่ยวข้องในการดำเนินงานด้านการเกษตรต่างประเทศ - ยุทธศาสตร์ความสามารถในการแข่งขันด้านเศรษฐกิจการค้า การลงทุน - กรอบความร่วมมือด้านการเกษตร	- ติดต่อกับหนังสือราชการ การประชุมหารือ - ติดต่อกับ website และ E-Mail

5.7 ผลผลิตการปฏิบัติการฝนหลวงและบริการด้านการบิน

กิจกรรม	หน่วยงานที่เกี่ยวข้อง	บทบาทหน้าที่ในการปฏิบัติร่วมกัน	ข้อกำหนดที่สำคัญ	แนวทางและวิธีการสื่อสารระหว่างกัน
- การปฏิบัติการฝนหลวง - ศึกษาวิจัย - บริการด้านการบิน	1. กรมชลประทาน 2. กองทัพอากาศ	- ให้ข้อมูลเพื่อจัดทำรายงานสถานการณ์น้ำ - สนับสนุนเครื่องบินในการปฏิบัติการฝนหลวง - ร่วมดำเนินการพัฒนาอุปกรณ์การทำฝน	- นโยบาย/แนวทางปฏิบัติที่เหมาะสมเป็นไปได้และทันเวลา - นโยบาย/แนวทางปฏิบัติที่ชัดเจน - คำสั่งแต่งตั้งคณะกรรมการประสานงานการปฏิบัติการฝนหลวง	- หนังสือราชการ - ใช้วิธีการสื่อสารระหว่างกันหลายวิธี เช่น การสื่อสารทางอิเล็กทรอนิกส์ โทรศัพท์ โทรสาร และ Website ที่ www.royalrainmaking.thaigov.net เป็นต้น - การประชุม - หนังสือราชการ - ใช้วิธีการสื่อสารระหว่างกันหลายวิธี เช่น การสื่อสารทางอิเล็กทรอนิกส์ โทรศัพท์ โทรสาร และ Website ที่ www.royalrainmaking.thaigov.net เป็นต้น

ส่วนที่ 6

แผนการติดตามและประเมินผล

ในการปฏิบัติงานตามแผนปฏิบัติการ 4 ปี (พ.ศ. 2552-2555) ของสำนักงานปลัดกระทรวงเกษตรและสหกรณ์ เพื่อให้เกิดผลสัมฤทธิ์ตามเป้าประสงค์ที่วางไว้ จำเป็นต้องมีการติดตามและประเมินผล เพื่อให้ผู้บริหารและผู้ปฏิบัติงานได้ทราบถึงความสำเร็จหรือความล้มเหลวของการดำเนินงานและนำไปสู่การปรับเปลี่ยนแนวทางการดำเนินงานเพื่อแก้ไขปัญหาและอุปสรรคให้เหมาะสมกับสถานการณ์และบรรลุเป้าหมายที่กำหนดไว้ โดยได้กำหนดแผนการติดตามและการรายงานผล การประเมินผล และการทบทวนแผนปฏิบัติการ 4 ปี (พ.ศ. 2552-2555) ไว้ดังนี้

1. การติดตามและการรายงานผล

การติดตามการดำเนินงานของหน่วยงานในสังกัดสำนักงานปลัดกระทรวงเกษตรและสหกรณ์ เป็นกลไกสำคัญของผู้บริหาร เพื่อทราบความก้าวหน้า การควบคุมกำกับ และเร่งรัดให้การดำเนินงานเป็นไปตามแผนที่กำหนด ซึ่งจะนำไปสู่การปรับปรุงประสิทธิภาพการดำเนินงานของสำนักงานปลัดกระทรวงเกษตรและสหกรณ์ โดยการจัดทำกรอบการติดตามการดำเนินงานประจำปี เพื่อใช้เป็นกรอบในการติดตามการดำเนินงานของหน่วยงานในสังกัดสำนักงานปลัดกระทรวงเกษตรและสหกรณ์ และเพื่อรวบรวมข้อมูลสารสนเทศของหน่วยงานในสังกัดสำนักงานปลัดกระทรวงเกษตรและสหกรณ์ วิเคราะห์ ประมวลสรุปเป็นรายงานผลการดำเนินงานในภาพรวมของสำนักงานปลัดกระทรวงเกษตรและสหกรณ์ตามรอบระยะเวลาที่กำหนดไว้ในกรอบการติดตามการดำเนินงานดังกล่าว

2. การประเมินผล

การประเมินผลการดำเนินงาน เป็นการวัดความสำเร็จในระดับผลผลิต ผลลัพธ์ และผลกระทบของการดำเนินการตามแผนงาน/โครงการ โดยแบ่งเป็น 2 รูปแบบ ดังนี้

2.1 การประเมินผลโดยการประเมินตนเอง

1) การประเมินผลสำเร็จของหน่วยงานในระดับผลผลิต/กิจกรรม โดยพิจารณาเปรียบเทียบเป็นร้อยละของผลการปฏิบัติงานที่เกิดขึ้นจริงกับแผนการปฏิบัติงาน ผลการดำเนินงานตามตัวชี้วัดของกิจกรรมหลัก โดยกำหนดช่วงเวลาให้มีการรายงานผลการปฏิบัติงานเป็นรายเดือนเพื่อพิจารณาเร่งรัดและปรับปรุงการดำเนินงานอย่างสม่ำเสมอ และจัดทำรายงานการประเมินตนเองรายไตรมาสตามแบบ สงป. 301 ส่งสำนักงานงบประมาณ

2) การประเมินตนเองตามคู่มือการประเมินผลการปฏิบัติราชการตามคำรับรองการปฏิบัติราชการของส่วนราชการตามที่สำนักงานคณะกรรมการพัฒนาระบบราชการ (ก.พ.ร.) กำหนด

2.2 การประเมินผลโดยการประเมินจากภายนอก

1) การประเมินผลการดำเนินงานของกระทรวงเกษตรและสหกรณ์โดยศูนย์ประเมินผล สำนักงานเศรษฐกิจการเกษตร ตามกฎกระทรวงแบ่งส่วนราชการสำนักงานเศรษฐกิจการเกษตร กระทรวงเกษตรและสหกรณ์ พ.ศ. 2545 ข้อ 3 (2) กำหนดอำนาจหน้าที่ของศูนย์ประเมินผล ให้เป็นหน่วยงานกลางในการติดตามประเมินผลการดำเนินงานในภาพรวมของกระทรวงเกษตรและสหกรณ์ และจัดทำรายงานผลการประเมินประจำปี

2) การประเมินผลการปฏิบัติงานตามแนวแนวทางการตรวจสอบและประเมินผลภาครัฐราชการ (ค.ต.ป.) ที่กำหนดขอบเขตการตรวจสอบและประเมินผลและการรายงานผลการตรวจสอบและประเมินผล โดยคณะกรรมการ

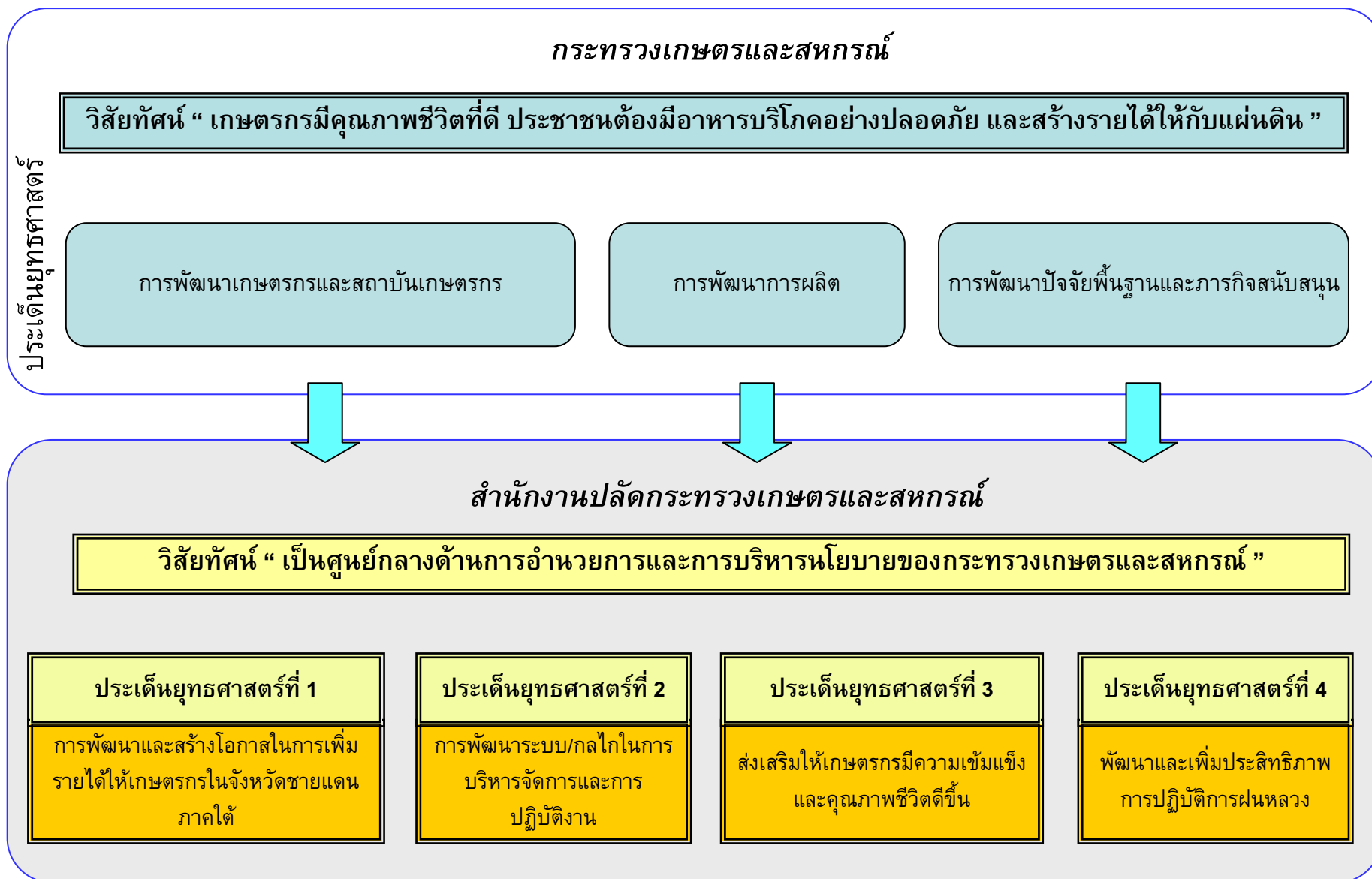
ตรวจสอบและประเมินผลภาครัฐการ (ค.ต.ป.) และคณะอนุกรรมการตรวจสอบและประเมินผลภาครัฐการกลุ่มกระทรวง (อ.ค.ต.ป. กลุ่มกระทรวง)

3. การทบทวนแผนปฏิบัติการ 4 ปี (พ.ศ. 2552-2555)

การทบทวนแผนปฏิบัติการ 4 ปี (พ.ศ. 2552-2555) ของสำนักงานปลัดกระทรวงเกษตรและสหกรณ์ โดยกำหนดให้มีการทบทวนผลการปฏิบัติงานเมื่อครบรอบปีงบประมาณ ผลการประเมินตนเองและผลการประเมินจากหน่วยงานภายนอก รวมถึงการวิเคราะห์สภาพแวดล้อมที่เปลี่ยนแปลงไปเป็นประจำทุกปี เพื่อนำผลมาทบทวนความเหมาะสมของแผนให้สอดคล้องกับสถานการณ์ที่เปลี่ยนแปลงไป

ကဏ္ဍ

ความสัมพันธ์ประเด็นยุทธศาสตร์กระทรวงเกษตรและสหกรณ์ กับ สำนักงานปลัดกระทรวงเกษตรและสหกรณ์



แผนที่ยุทธศาสตร์ของสำนักงานปลัดกระทรวงเกษตรและสหกรณ์ ปีงบประมาณ 2551-2554

วิสัยทัศน์ “ เป็นศูนย์กลางด้านการอำนวยความสะดวกและการบริหารนโยบายของกระทรวงเกษตรและสหกรณ์ ”

ประเด็นยุทธศาสตร์ที่ 1

การพัฒนาและสร้างโอกาสในการเพิ่มรายได้ให้เกษตรกรในจังหวัดชายแดนภาคใต้

ประเด็นยุทธศาสตร์ที่ 2

การพัฒนาระบบ/กลไกในการบริหารจัดการและการปฏิบัติงาน

ประเด็นยุทธศาสตร์ที่ 3

ส่งเสริมให้เกษตรกรมีความเข้มแข็งและคุณภาพชีวิตดีขึ้น

ประเด็นยุทธศาสตร์ที่ 4

พัฒนาและเพิ่มประสิทธิภาพการปฏิบัติการฝนหลวง

ประสิทธิผลตามแผนปฏิบัติราชการ

ส่งเสริมและพัฒนาศักยภาพการประกอบอาชีพด้านการเกษตรในพื้นที่ชายแดนภาคใต้

ผลักดันความร่วมมือด้านการเกษตรต่างประเทศ และสนับสนุนการขยายตลาดสินค้าเกษตร

ส่งเสริม และสนับสนุนให้มีการดำเนินงานสภาเกษตรกร

เร่งรัดการแก้ปัญหาหนี้สินของเกษตรกรอย่างต่อเนื่องและเป็นธรรม

ส่งเสริมการผลิตอนุรักษ์ และพัฒนาหมอนใหม่

ส่งเสริมการเรียนรู้ตามปรัชญาเศรษฐกิจพอเพียงและการพัฒนาตามแนวเกษตรทฤษฎีใหม่

ผลักดันมาตรการลดผลกระทบและช่วยเหลือเกษตรกรด้านภัยธรรมชาติ

คุณภาพการให้บริการ

ความพึงพอใจของผู้รับบริการ

ประสิทธิภาพของการทำงาน

ผลักดันการบูรณาการกลไกการทำงานให้มีประสิทธิภาพ

ส่งเสริม ผลักดัน และประสานให้เกิดการดำเนินงานตามนโยบายอย่างเป็นรูปธรรม

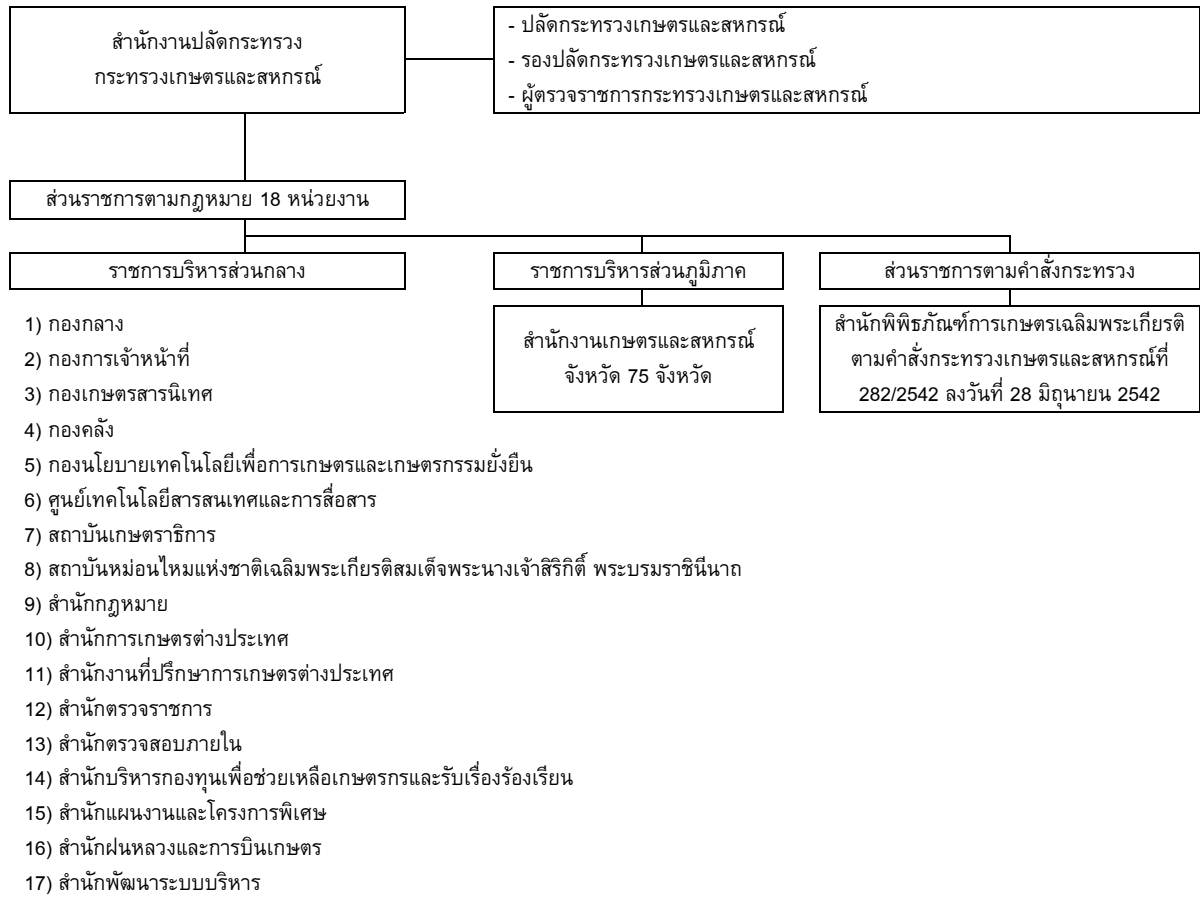
พัฒนาองค์กร

พัฒนาขีดสมรรถนะและวัฒนธรรมการทำงานของบุคลากรและองค์กร

พัฒนาระบบบริหารจัดการความรู้

เร่งพัฒนาระบบเทคโนโลยีสารสนเทศเพื่อการบริหารและบริการ

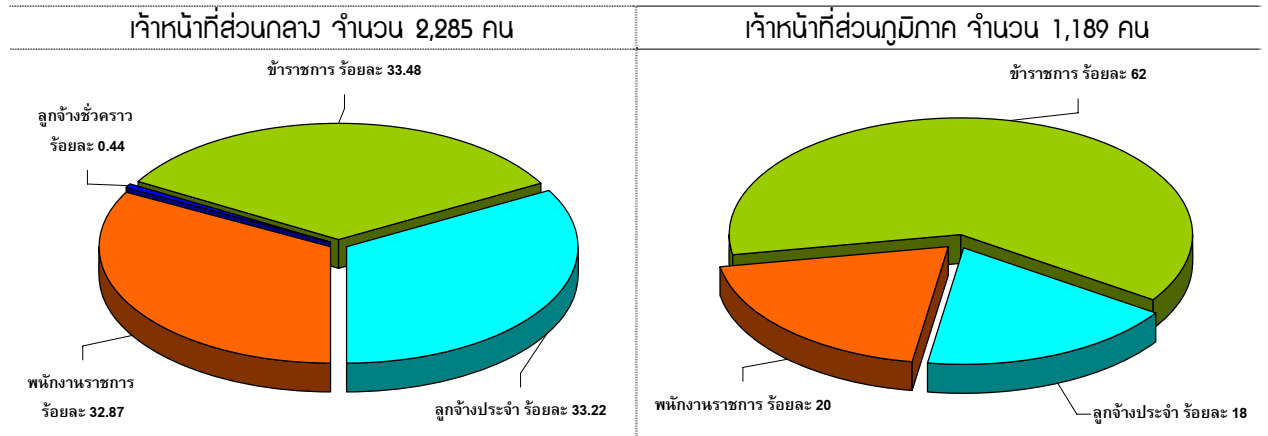
โครงสร้างสำนักงานปลัดกระทรวงเกษตรและสหกรณ์



ที่มา: กฎกระทรวงแบ่งส่วนราชการสำนักงานปลัดกระทรวงเกษตรและสหกรณ์ พ.ศ. 2552

อัตรากำลังประจำปี 2552

สำนักงานปลัดกระทรวงเกษตรและสหกรณ์ มีอัตรากำลังข้าราชการ รวมทั้งสิ้น 1,506 คน ลูกจ้างประจำ จำนวน 974 คน และพนักงานราชการ 984 คน และลูกจ้างชั่วคราว 10 คน ประกอบด้วย



ลำดับที่	ส่วนราชการ	ข้าราชการ	ลูกจ้างประจำ	พนักงานราชการ	ลูกจ้างชั่วคราว	รวม
1	ผู้บริหารระดับสูง (ผู้บริหาร+ที่ปรึกษา+ผู้ตรวจราชการ)	18	-	-	-	18
2	กลุ่มตรวจสอบภายในระดับกระทรวง	5	-	2	-	7
3	กลุ่มตรวจสอบภายในสำนักงานปลัดกระทรวง	17	1	1	-	19
4	กลุ่มพัฒนาระบบราชการ	5	-	6	-	11
5	ศูนย์อำนวยการบริหารจังหวัดชายแดนภาคใต้	5	-	-	-	5
6	กองกลาง	27	3	5	-	35
7	กองการเจ้าหน้าที่	41	2	12	-	55
8	กองคลัง	63	47	20	-	130
9	กองการเกษตรต่างประเทศ	26	5	5	-	36
10	กองเกษตรสารนิเทศ	21	7	10	-	38
11	สำนักตรวจราชการ	20	7	12	-	39
12	กองนโยบายเทคโนโลยีเพื่อการเกษตรและเกษตรกรรมยั่งยืน	22	-	6	-	28
13	กองนิติการ	17	-	6	-	23
14	ศูนย์เทคโนโลยีสารสนเทศและการสื่อสาร	20	-	8	-	28
15	สถาบันเกษตรบริการ	31	5	6	-	42
16	สำนักงานที่ปรึกษาการเกษตรต่างประเทศ (7 แห่ง)	17	-	-	10	27
17	สำนักงานรัฐมนตรี	14	10	10	-	34
18	สำนักแผนงานและโครงการพิเศษ	48	12	23	-	83
19	สำนักช่วยเหลือเกษตรกรและผู้ยากจน	17	-	6	-	23
20	สำนักฝนหลวงและการบินเกษตร	141	360	47	-	548
21	สถาบันหม่อนไหมแห่งชาติเฉลิมพระเกียรติฯ	190	300	546	-	1,036
22	สำนักงานบริหารพิพิธภัณฑสถานเกษตรฯ	-	-	20	-	20
23	สำนักงานเกษตรและสหกรณ์จังหวัด 75 จังหวัด	741	215	233	-	1,189
รวม		1,506	974	984	10	3,474