

แผนปฏิบัติการ 4 ปี

(พ.ศ. 2555-2558)



สำนักงานปลัดกระทรวงเกษตรและสหกรณ์

Office of the Permanent Secretary Ministry of Agriculture and Cooperatives



รองปลัดฯ (นายเลิศวิโรจน์)
รับที่ ๑๘๔
วันที่ ๒๐ ก.พ. ๕๕

กระทรวงเกษตรและสหกรณ์
รับที่ ๓๖๕๕
วันที่ ๒๐ ก.พ. ๕๕
เวลา ๑๐:๐๖

บันทึกข้อความ

ส่วนราชการ สำนักงานปลัดกระทรวงเกษตรและสหกรณ์ สำนักงานแผนงานและโครงการพิเศษ โทร. ๐-๒๖๒๙-๙๐๕๙
ที่ กษ.๐๒๑๒/๕๑๓ วันที่ ๑๓ กุมภาพันธ์ ๒๕๕๕

เรื่อง ขอความเห็นชอบแผนปฏิบัติการ ๔ ปี (พ.ศ. ๒๕๕๕-๒๕๕๘) สำนักงานปลัดกระทรวงเกษตรและสหกรณ์

เรียน ปลัดกระทรวงเกษตรและสหกรณ์

ห้องปลัดกระทรวงเกษตรและสหกรณ์
รับที่ ศ ๗๐
วันที่ ๒๐ ก.พ. ๒๕๕๕
เวลา

ความเป็นมา

ด้วยคณะรัฐมนตรี (นางสาวยิ่งลักษณ์ ชินวัตร นายกรัฐมนตรี) ได้มีมติเห็นชอบแผนการบริหารราชการแผ่นดิน พ.ศ. ๒๕๕๕-๒๕๕๘ เมื่อวันที่ ๖ กันยายน ๒๕๕๔ และมติคณะรัฐมนตรีเมื่อวันที่ ๑๓ กันยายน ๒๕๕๔ เห็นชอบการกำหนดแนวทางการจัดทำแผนปฏิบัติการประจำปี โดยให้ถือคำของบประมาณรายจ่ายประจำปีงบประมาณ พ.ศ. ๒๕๕๕ เป็นแผนปฏิบัติการประจำปีงบประมาณ พ.ศ. ๒๕๕๕ และให้นำไปประกอบการจัดทำแผนปฏิบัติการสี่ปีของส่วนราชการตามแบบฟอร์มที่สำนักงาน ก.พ.ร. กำหนด

กระทรวงเกษตรและสหกรณ์ได้จัดทำแผนปฏิบัติการ ๔ ปี (พ.ศ. ๒๕๕๕-๒๕๕๘) ที่สอดคล้องกับแผนบริหารราชการแผ่นดิน พ.ศ. ๒๕๕๕-๒๕๕๘ และได้รับความเห็นชอบจากรัฐมนตรีว่าการกระทรวงเกษตรและสหกรณ์ (นายธีระ วงศ์สมุทร) เมื่อวันที่ ๕ มกราคม ๒๕๕๕

การดำเนินการ

สำนักแผนงานและโครงการพิเศษได้ประสานหน่วยงานในสังกัด สป.กษ. ดำเนินการจัดทำคำขอของบประมาณประจำปีงบประมาณ พ.ศ. ๒๕๕๕ และพิจารณาทบทวนค่าเป้าหมายตัวชี้วัดที่รับผิดชอบ ซึ่งสำนักแผนงานและโครงการพิเศษได้ประมวลผลการทบทวนดังกล่าวและข้อมูลต่างๆ ที่เกี่ยวข้อง และจัดทำร่างแผนปฏิบัติการ ๔ ปี (พ.ศ. ๒๕๕๕-๒๕๕๘) ของ สป.กษ. โดยมีกรอบงบประมาณ ๔ ปี ตามแผนปฏิบัติการ ๔ ปี (พ.ศ. ๒๕๕๕-๒๕๕๘) ของกระทรวงเกษตรและสหกรณ์ หลังจากนั้นได้แจ้งให้หน่วยงานพิจารณาตรวจสอบร่างแผนฯ ดังกล่าว และสำนักแผนงานและโครงการพิเศษได้ปรับปรุงรายละเอียดต่างๆ ตามความเห็นของหน่วยงานเรียบร้อยแล้ว (รายละเอียดปรากฏตามเอกสารที่แนบ)

ข้อเสนอเพื่อพิจารณา

ให้ความเห็นชอบแผนปฏิบัติการ ๔ ปี (พ.ศ. ๒๕๕๕-๒๕๕๘) สำนักงานปลัดกระทรวงเกษตรและสหกรณ์ เพื่อใช้เป็นกรอบในการปฏิบัติการของหน่วยงานในสังกัด สป.กษ. ในช่วง ๔ ปี (พ.ศ. ๒๕๕๕-๒๕๕๘) โดยสำนักแผนงานและโครงการพิเศษจะได้แจ้งให้หน่วยงานในสังกัด สป.กษ. ทราบต่อไป

จึงเรียนมาเพื่อโปรดพิจารณา

ส่วนแผนงาน
หรือ/ใน/ที่/ของ/ใน/ของ
๒๐๑.๗๖๖

(นายเลิศวิโรจน์ โกวัฒนะ)
รองปลัดกระทรวงเกษตรและสหกรณ์
ผู้อำนวยการสำนักแผนงานและโครงการพิเศษ
สำนักงานปลัดกระทรวงเกษตรและสหกรณ์

- เห็นชอบ
นางสาวสุภัทรา ชนเสนีวัฒน์
ปลัดกระทรวงเกษตรและสหกรณ์

เสนอ กลุ่มแผนงาน
๒๐๑.๗๖๖

คำนำ

ตามพระราชกฤษฎีกาว่าด้วยหลักเกณฑ์และวิธีการบริหารกิจการบ้านเมืองที่ดี พ.ศ. 2546 และระเบียบสำนักนายกรัฐมนตรีว่าด้วยการจัดทำแผนการบริหารราชการแผ่นดิน พ.ศ. 2547 กำหนดให้คณะรัฐมนตรีจัดให้มีแผนบริหารราชการแผ่นดิน ตลอดระยะเวลาการบริหารราชการ และเมื่อคณะรัฐมนตรีให้ความเห็นชอบแผนการบริหารราชการแผ่นดินแล้ว ให้ส่วนราชการจัดทำแผนปฏิบัติราชการ 4 ปี ให้สอดคล้องกับแผนการบริหารราชการแผ่นดิน และจัดทำแผนปฏิบัติราชการประจำปีให้สอดคล้องกับแผนปฏิบัติราชการ 4 ปี แล้วนำเสนอรัฐมนตรีต้นสังกัดให้ความเห็นชอบ สำหรับใช้เป็นแนวทางในการจัดทำคำของบประมาณประจำปี และให้สำนักงบประมาณจัดสรรงบประมาณเพื่อให้สามารถปฏิบัติงานให้บรรลุผลสำเร็จในแต่ละนโยบายต่อไป

คณะรัฐมนตรี (นางสาวยิ่งลักษณ์ ชินวัตร นายกรัฐมนตรี) มีมติเห็นชอบแผนการบริหารราชการแผ่นดิน พ.ศ. 2555-2558 เมื่อวันที่ 6 กันยายน 2554 และมีมติคณะรัฐมนตรีเมื่อวันที่ 13 กันยายน 2554 เห็นชอบการกำหนดแนวทางการจัดทำแผนปฏิบัติราชการประจำปี โดยให้ถือคำของบประมาณรายจ่ายประจำปีงบประมาณ พ.ศ. 2555 เป็นแผนปฏิบัติราชการประจำปีงบประมาณ พ.ศ. 2555 และให้นำไปประกอบการจัดทำแผนปฏิบัติราชการสี่ปีของส่วนราชการ นอกจากนี้ สำนักงาน ก.พ.ร. ได้แจ้งแนวทางให้ส่วนราชการต่างๆ ดำเนินการจัดทำแผนปฏิบัติราชการ 4 ปี (พ.ศ. 2555-2558) โดยมีรายละเอียดตามแบบฟอร์มที่กำหนด ประกอบด้วย คำนำ สารบัญ วิสัยทัศน์ พันธกิจ ค่านิยมองค์กร ประเด็นยุทธศาสตร์ เป้าประสงค์ ตัวชี้วัดและค่าเป้าหมาย กลยุทธ์ โครงการ/ผลผลิต/กิจกรรม รายละเอียดแผนงานโครงการ (ได้เอกสารจาก print out ของระบบ e-Budgeting ของสำนักงบประมาณหลังจากที่หน่วยงานเข้าไปบันทึกข้อมูลแผนปฏิบัติราชการสี่ปีครบถ้วนแล้ว) และภาคผนวก (ถ้ามี) และจัดพิมพ์ข้อมูลออกมาในรูปแบบเอกสารตามแบบของสำนักงาน ก.พ.ร. ดังกล่าว

สำนักงานปลัดกระทรวงเกษตรและสหกรณ์ (สป.กษ.) จึงได้จัดทำแผนปฏิบัติราชการ 4 ปี (พ.ศ. 2555-2558) ที่มีความสอดคล้องกับแผนการบริหารราชการแผ่นดิน แผนปฏิบัติราชการ 4 ปี (พ.ศ. 2555-2558) ของกระทรวงเกษตรและสหกรณ์ มติคณะรัฐมนตรีที่เกี่ยวข้อง และจัดทำรายละเอียดตามแบบฟอร์มที่สำนักงาน ก.พ.ร. กำหนด รวมทั้งได้เพิ่มเติมรายละเอียดที่จำเป็นในการดำเนินงานของ สป.กษ. เพื่อใช้เป็นกรอบและทิศทางการดำเนินงานของหน่วยงานในสังกัด สป.กษ. ในช่วง 4 ปี (พ.ศ. 2555-2558) ต่อไป

สำนักงานปลัดกระทรวงเกษตรและสหกรณ์
กุมภาพันธ์ 2555

สารบัญ

	<u>หน้า</u>
ส่วนที่ 1 บทนำ	1
ส่วนที่ 2 สรุปสาระสำคัญแผนปฏิบัติการ 4 ปี (พ.ศ. 2555-2558)	9
ส่วนที่ 3 รายละเอียดแผนปฏิบัติการ 4 ปี (พ.ศ. 2555-2558)	13
ส่วนที่ 4 แนวทางการประสานความร่วมมือกับหน่วยงานที่เกี่ยวข้อง	22
ส่วนที่ 5 แนวทางการติดตามและประเมินผล	25
ภาคผนวก	27
ภาคผนวก ก ความเชื่อมโยงระหว่างแผนปฏิบัติการ 4 ปี (พ.ศ. 2555-2558) กับแผนปฏิบัติการ 4 ปี (พ.ศ. 2555-2558) กระทรวงเกษตรและสหกรณ์ และแผนบริหารราชการแผ่นดิน พ.ศ. 2555-2558	28
ภาคผนวก ข ความต้องการและความคาดหวังของผู้รับบริการและผู้มีส่วนได้ส่วนเสีย	34
ภาคผนวก ค การวิเคราะห์สภาพแวดล้อม (SWOT Analysis)	37
ภาคผนวก ง ความเชื่อมโยงของกลยุทธ์ในการรองรับภารกิจต่างๆ เพื่อตอบสนองความ ต้องการและความคาดหวังของผู้รับบริการและผู้มีส่วนได้ส่วนเสีย	41
ภาคผนวก จ แผนที่ยุทธศาสตร์และตัวชี้วัดที่สำคัญ	43
ภาคผนวก ฉ โครงสร้างสำนักงานปลัดกระทรวงเกษตรและสหกรณ์	46
ภาคผนวก ช อัตรากำลังเจ้าหน้าที่	47

ส่วนที่ 1 บทนำ

ตามพระราชกฤษฎีกาว่าด้วยหลักเกณฑ์และวิธีการบริหารกิจการบ้านเมืองที่ดี พ.ศ. 2546 และระเบียบสำนักนายกรัฐมนตรีว่าด้วยการจัดทำแผนการบริหารราชการแผ่นดิน พ.ศ. 2547 กำหนดให้คณะรัฐมนตรีจัดให้มีแผนบริหารราชการแผ่นดิน ตลอดระยะเวลาการบริหารราชการ และเมื่อคณะรัฐมนตรีให้ความเห็นชอบแผนการบริหารราชการแผ่นดินแล้ว ให้ส่วนราชการจัดทำแผนปฏิบัติการราชการ 4 ปี ให้สอดคล้องกับแผนการบริหารราชการแผ่นดิน และจัดทำแผนปฏิบัติการประจำปีให้สอดคล้องกับแผนปฏิบัติการราชการ 4 ปี แล้วนำเสนอรัฐมนตรีต้นสังกัดให้ความเห็นชอบ สำหรับใช้เป็นแนวทางในการจัดทำคำของบประมาณประจำปี และให้สำนักงบประมาณจัดสรรงบประมาณเพื่อให้สามารถปฏิบัติงานให้บรรลุผลสำเร็จในแต่ละนโยบายต่อไป

การจัดทำแผนการบริหารราชการแผ่นดิน พ.ศ. 2555-2558 ของคณะรัฐมนตรี (นางสาวยิ่งลักษณ์ ชินวัตร นายกรัฐมนตรี) ยึดเจตนารมณ์ของคำแถลงนโยบายของคณะรัฐมนตรีที่ได้แถลงต่อรัฐสภาเมื่อวันที่ 23-25 สิงหาคม 2554 ตลอดจนแผนพัฒนาประเทศในด้านอื่นๆ ที่เกี่ยวข้อง ที่สำคัญได้แก่ ร่างแผนพัฒนาเศรษฐกิจและสังคมแห่งชาติฉบับที่ 11 (พ.ศ. 2555-2559) เป็นแนวทางในการจัดทำแผนการบริหารราชการแผ่นดิน ซึ่งแต่ละส่วนราชการจะต้องนำไปเป็นกรอบในการจัดทำแผนปฏิบัติการตามพระราชกฤษฎีกาว่าด้วยหลักเกณฑ์และวิธีการบริหารกิจการบ้านเมืองที่ดี พ.ศ. 2546 มาตรา 9 และมาตรา 16 ในการกำหนดเป็นรายละเอียดของแต่ละกิจกรรมที่จะดำเนินการในแต่ละปี เพื่อใช้เป็นแนวทางในการจัดสรรงบประมาณรายจ่ายประจำปี อันเป็นการผลักดันให้ประเด็นนโยบายตามแผนการบริหารราชการแผ่นดินประสบความสำเร็จตามเป้าหมายที่กำหนด ซึ่งคณะรัฐมนตรีได้มีมติเห็นชอบแผนการบริหารราชการแผ่นดิน พ.ศ. 2555-2558 เมื่อวันที่ 6 กันยายน 2554 และมีมติคณะรัฐมนตรี เมื่อวันที่ 13 กันยายน 2554 เห็นชอบการกำหนดแนวทางการจัดทำแผนปฏิบัติการประจำปี โดยให้ถือคำของบประมาณรายจ่ายประจำปีงบประมาณ พ.ศ. 2555 เป็นแผนปฏิบัติการประจำปีงบประมาณ พ.ศ. 2555 และให้นำไปประกอบการจัดทำแผนปฏิบัติการสี่ปีของส่วนราชการ เพื่อให้เกิดความรวดเร็วในการดำเนินการ

สำหรับรูปแบบการจัดทำแผนปฏิบัติการราชการ 4 ปี (พ.ศ. 2555-2558) ของส่วนราชการ สำนักงาน ก.พ.ร. ได้แจ้งแนวทางให้ส่วนราชการต่างๆ ดำเนินการจัดทำแผนปฏิบัติการราชการ 4 ปี (พ.ศ. 2555-2558) โดยมีรายละเอียดตามแบบฟอร์มที่กำหนด ประกอบด้วย คำนำ สารบัญ วิทยทัศน์

พันธกิจ คำนียมองค์กร ประเด็นยุทธศาสตร์ เป้าประสงค์ ตัวชี้วัดและค่าเป้าหมาย กลยุทธ์ โครงการ/ผลิตภัณฑ์/กิจกรรม รายละเอียดแผนงานโครงการ (ได้เอกสารจาก print out ของระบบ e-Budgeting ของสำนักงานประมาณหลังจากที่หน่วยงานเข้าไปบันทึกข้อมูลแผนปฏิบัติการสี่ปีครบถ้วนแล้ว) และภาคผนวก (ถ้ามี) และจัดพิมพ์ข้อมูลออกมาในรูปแบบเอกสารตามแบบของสำนักงาน ก.พ.ร. ดังกล่าว

กระทรวงเกษตรและสหกรณ์ได้จัดทำแผนปฏิบัติการ 4 ปี (พ.ศ. 2555-2558) ที่สอดคล้องกับแผนบริหารราชการแผ่นดิน แผนนโยบายพื้นฐานแห่งรัฐภายใต้รัฐธรรมนูญแห่งราชอาณาจักรไทย แผนพัฒนาการเกษตรในช่วงแผนพัฒนาเศรษฐกิจและสังคมแห่งชาติ ฉบับที่ 11 (พ.ศ. 2555-2559) และกรอบการดำเนินงานของกระทรวงเกษตรและสหกรณ์ โดยได้มีการทบทวนผลการดำเนินงาน สถานการณ์เศรษฐกิจด้านการเกษตรในปัจจุบัน และนำนโยบายตามแผนบริหารราชการแผ่นดิน พ.ศ. 2555-2558 ในส่วนที่เกี่ยวข้องกับกระทรวงเกษตรและสหกรณ์มาบูรณาการเชื่อมโยงให้เกิดแนวทางการพัฒนาการเกษตรใน 3 ยุทธศาสตร์ ประกอบด้วย 1) พัฒนาคุณภาพชีวิตเกษตรกร 2) พัฒนาขีดความสามารถในการผลิต การจัดการสินค้าเกษตร และความมั่นคงอาหาร และ 3) พัฒนาทรัพยากรการเกษตรอย่างมีประสิทธิภาพ สมดุลและยั่งยืน โดยแผนปฏิบัติการ 4 ปี กระทรวงเกษตรและสหกรณ์ได้รับความเห็นชอบจากรัฐมนตรีว่าการกระทรวงเกษตรและสหกรณ์ (นายธีระ วงศ์สมุทร) เมื่อวันที่ 5 มกราคม 2555

สป.กษ. จึงได้จัดทำแผนปฏิบัติการ 4 ปี (พ.ศ. 2555-2558) ที่มีความสอดคล้องกับแผนการบริหารราชการแผ่นดิน แผนปฏิบัติการ 4 ปี (พ.ศ. 2555-2558) ของกระทรวงเกษตรและสหกรณ์ มติคณะรัฐมนตรีที่เกี่ยวข้อง และจัดทำรายละเอียดตามแบบฟอร์มที่สำนักงาน ก.พ.ร. กำหนด รวมทั้งได้เพิ่มเติมรายละเอียดที่จำเป็นในการดำเนินงานของ สป.กษ. เพื่อใช้เป็นกรอบและทิศทางการดำเนินงานของหน่วยงานในสังกัด สป.กษ. ในช่วง 4 ปี (พ.ศ. 2555-2558) ต่อไป สำหรับภารกิจในช่วง 4 ปี (พ.ศ. 2555-2558) ที่ สป.กษ. ต้องรับผิดชอบดำเนินการมีดังนี้

1. รัฐธรรมนูญแห่งราชอาณาจักรไทย พุทธศักราช 2550

มีบทบัญญัติที่เกี่ยวข้องกับ สป.กษ. ประกอบด้วย **มาตรา 83** รัฐต้องส่งเสริมและสนับสนุนให้มีการดำเนินการตามแนวปรัชญาเศรษฐกิจพอเพียง และ **มาตรา 84** รัฐต้องดำเนินการตามแผนนโยบายด้านเศรษฐกิจ (8) คุ้มครองและรักษาผลประโยชน์ของเกษตรกรในการผลิตและการตลาด ส่งเสริมให้สินค้าเกษตรได้รับผลตอบแทนสูงสุด รวมทั้งส่งเสริมการรวมกลุ่มของเกษตรกรในรูปแบบของสภาเกษตรกรเพื่อวางแผนการเกษตรและรักษาผลประโยชน์ร่วมกันของเกษตรกร

2. พระราชบัญญัติสภาเกษตรกรแห่งชาติ พ.ศ. 2553

มีบทบัญญัติตามบทเฉพาะกาลที่เกี่ยวข้องกับ สป.กษ. ตั้งแต่มาตรา 44-54 โดยในวาระเริ่มแรกให้ปลัดกระทรวงเกษตรและสหกรณ์ทำหน้าที่เลขาธิการและหัวหน้าสำนักงานสภาเกษตรกรกรุงเทพมหานคร และให้เกษตรและสหกรณ์จังหวัดทำหน้าที่หัวหน้าสำนักงานสภาเกษตรกรจังหวัด ทั้งนี้ไม่เกินสองปีนับแต่วันที่พระราชบัญญัตินี้ใช้บังคับ โดยให้ปลัดกระทรวงเกษตรและสหกรณ์จัดข้าราชการของ สป.กษ. หรือสำนักงานเกษตรและสหกรณ์จังหวัดมาช่วยปฏิบัติงานของสภาเกษตรกรแห่งชาติหรือสภาเกษตรกรจังหวัดแล้วแต่กรณีเป็นการชั่วคราว และดำเนินการตามกฎหมายเพื่อให้ได้สมาชิกสภาเกษตรกรจังหวัดและสมาชิกสภาเกษตรกรแห่งชาติชุดแรก

3. กฎกระทรวงแบ่งส่วนราชการสำนักงานปลัดกระทรวง กระทรวงเกษตรและสหกรณ์ พ.ศ. 2552 และที่แก้ไขเพิ่มเติม (ฉบับที่ 2) พ.ศ. 2552¹

กำหนดให้สำนักงานปลัดกระทรวงเกษตรและสหกรณ์ มีภารกิจเกี่ยวกับการพัฒนายุทธศาสตร์แปลงนโยบายของกระทรวงเป็นแผนปฏิบัติงาน จัดสรรทรัพยากรและบริหารราชการทั่วไปของกระทรวงที่มีได้กำหนดให้เป็นหน้าที่ของส่วนราชการใดในสังกัดกระทรวงโดยเฉพาะ รวมทั้งกำกับและเร่งรัดตรวจสอบ และติดตามการปฏิบัติราชการของส่วนราชการในสังกัดกระทรวงให้บรรลุเป้าหมาย และเกิดผลสัมฤทธิ์ตามภารกิจ ของกระทรวง โดยมีอำนาจหน้าที่ดังต่อไปนี้

- 1) ศึกษา วิเคราะห์ และจัดทำข้อมูลเพื่อเสนอแนะรัฐมนตรี สำหรับใช้ในการกำหนดนโยบาย เป้าหมายและผลสัมฤทธิ์ของกระทรวง
- 2) พัฒนายุทธศาสตร์การบริหารของกระทรวง
- 3) แปลงนโยบายเป็นแนวทางและแผนการปฏิบัติราชการ โครงการ และโครงการพิเศษ
- 4) ดำเนินการและประสานงานกับองค์กรหรือหน่วยงานเกี่ยวกับกิจการด้านการเกษตรต่างประเทศ
- 5) ดำเนินการเกี่ยวกับการตรวจสอบและประเมินผลการปฏิบัติราชการของส่วนราชการในสังกัดกระทรวง
- 6) กำหนดยุทธศาสตร์การพัฒนา และพัฒนาบุคลากรของกระทรวง
- 7) ดำเนินการเกี่ยวกับกฎหมายและระเบียบที่อยู่ในความรับผิดชอบของกระทรวงและกฎหมายอื่นที่เกี่ยวข้อง

¹ กฎกระทรวงแบ่งส่วนราชการสำนักงานปลัดกระทรวง กระทรวงเกษตรและสหกรณ์ (ฉบับที่ 2) พ.ศ. 2552 ประกาศในราชกิจจานุเบกษา เมื่อวันที่ 28 ธันวาคม 2552 ยกเลิกอำนาจหน้าที่ในส่วนของสถาบันหมอนไหมแห่งชาติเฉลิมพระเกียรติ สมเด็จพระนางเจ้าสิริกิติ์ พระบรมราชินีนาถ เนื่องจากได้รับการจัดตั้งเป็นกรมหมอนไหม

8) พัฒนาระบบเทคโนโลยีสารสนเทศเพื่อใช้ในการบริหารงานและการบริการ รวมทั้งประชาสัมพันธ์และเผยแพร่ข้อมูลสารนิเทศด้านการเกษตร

9) ปฏิบัติการทำฝนและพัฒนาเทคโนโลยีการทำฝนเพื่อการเกษตร การอุปโภค การบริโภค และการเก็บกักน้ำ และปฏิบัติการด้านการบินและการสื่อสารเพื่อสนับสนุนการปฏิบัติงานด้านการเกษตร

10) ดำเนินการบริหารกองทุนเพื่อช่วยเหลือเกษตรกรและรับเรื่องร้องเรียน

11) ปฏิบัติการอื่นใดตามที่กฎหมายกำหนดให้เป็นอำนาจหน้าที่ของสำนักงานปลัดกระทรวงเกษตรและสหกรณ์หรือตามที่กระทรวงหรือคณะรัฐมนตรีมอบหมาย

4. แผนการบริหารราชการแผ่นดิน พ.ศ. 2555-2558

แผนการบริหารราชการแผ่นดิน พ.ศ. 2555-2558 ได้รับความเห็นชอบจากคณะรัฐมนตรี (นางสาวยิ่งลักษณ์ ชินวัตร นายกรัฐมนตรี) เมื่อวันที่ 6 กันยายน 2554 โดยรัฐบาลได้กำหนดนโยบายการบริหารราชการแผ่นดินไว้ โดยแบ่งการดำเนินการเป็น 2 ระยะ คือ ระยะเร่งด่วนที่จะเริ่มดำเนินการในปีแรกและระยะการบริหารราชการ 4 ปีของรัฐบาล เพื่อให้มีการพัฒนาอย่างมีคุณภาพ สมดุล ยั่งยืน และมีภูมิคุ้มกันตามหลักปรัชญาของเศรษฐกิจพอเพียง โดยมี **หัวข้อนโยบายที่เกี่ยวข้องที่ สป.กษ. ต้องรับผิดชอบ** ดังนี้

1. นโยบายเร่งด่วนที่จะเริ่มดำเนินการในปีแรก

1.4 ส่งเสริมให้มีการบริหารจัดการน้ำอย่างบูรณาการและเร่งรัดขยายเขตพื้นที่ชลประทาน โดยเร่งให้มีการบริหารจัดการน้ำในระดับประเทศอย่างมีประสิทธิภาพที่สามารถป้องกันปัญหาอุทกภัยและภัยแล้งได้ รวมทั้งสนับสนุนภาคการเกษตรด้วยการก่อสร้างระบบชลประทานขนาดใหญ่ ขนาดกลาง และขนาดเล็ก พื้นฟูการขุดลอกคูคลอง และแหล่งน้ำธรรมชาติที่มีอยู่เดิม ขยายเขตการสูบน้ำด้วยไฟฟ้า จัดสร้างคลองส่งน้ำขนาดเล็กเข้าสู่ไร่นา และขยายเขตการจัดรูปที่ดิน เพื่อเพิ่มประสิทธิภาพการใช้น้ำและการผลิตส่งเสริมการใช้น้ำให้เกิดประโยชน์สูงสุดและเหมาะสมกับชนิดพืช และจัดหาแหล่งน้ำในระดับไร่นาและชุมชนอย่างทั่วถึง

1.5 เร่งนำสันติสุขและความปลอดภัยในชีวิตและทรัพย์สินของประชาชนกลับมาสู่พื้นที่จังหวัดชายแดนภาคใต้ ควบคู่ไปกับการขจัดความยากจน ยาเสพติด และอิทธิพลอำนาจมืด โดยน้อมนำกระแสพระราชดำริพระบาทสมเด็จพระเจ้าอยู่หัว “เข้าใจ เข้าถึง พัฒนา” เป็นหลักปฏิบัติในแนวทางสันติวิธี โดยเน้นการส่งเสริมความร่วมมือในทุกภาคส่วนกับประชาชนในพื้นที่ อำนวยความยุติธรรมอย่างทั่วถึง เพิ่มโอกาสทางการศึกษาและคุณภาพชีวิต สร้างโอกาสและความเสมอภาค พัฒนาเศรษฐกิจและสังคมในพื้นที่ เคารพอัตลักษณ์ ขนบธรรมเนียมประเพณีท้องถิ่น ส่งเสริมการกระจายอำนาจการปกครอง

ส่วนท้องถิ่นในรูปแบบที่สอดคล้องกับลักษณะพื้นที่โดยไม่ขัดกับรัฐธรรมนูญ ทั้งนี้ จะมีการบูรณาการการบริหารจัดการทุกภาคส่วนให้มีเอกภาพทั้งในระดับนโยบายและระดับปฏิบัติ รวมทั้งปรับปรุงพัฒนากฎหมายและระเบียบที่เกี่ยวข้องให้สอดคล้อง ทันสมัยกับสภาพความเป็นจริงของปัญหาที่เกิดขึ้น ตลอดจนเยียวยาผู้ได้รับผลกระทบจากความไม่สงบอย่างเป็นธรรม

3. นโยบายเศรษฐกิจ

3.3 นโยบายปรับโครงสร้างเศรษฐกิจ

3.3.1 ภาคเกษตร

1) ส่งเสริมสนับสนุนให้สภาเกษตรกรแห่งชาติเป็นกลไกของเกษตรกรในการสื่อสารกับรัฐบาลและร่วมกันพัฒนาเกษตรกรด้วยตนเองตามเจตนารมณ์ของกฎหมาย

5) เสริมสร้างฐานรากของครัวเรือนเกษตรกรให้เข้มแข็งโดยการเพิ่มประสิทธิภาพการเพาะปลูก ลดต้นทุนการผลิต พัฒนาระบบการผลิตที่เป็นขั้นตอน โดยมีการวางแผนการผลิตและการจำหน่ายล่วงหน้าที่เหมาะสม และประสานโครงสร้างพื้นฐานของทางราชการและเอกชนให้เกิดประโยชน์สูงสุด สร้างกระบวนการผสมผสานระหว่างเทคโนโลยีและภูมิปัญญาชาวบ้าน

6) จัดทำระบบทะเบียนครัวเรือนเกษตรกรที่มีข้อมูลการเกษตรของครัวเรือนครบถ้วน สามารถเชื่อมโยงกับบัตรเครดิตสำหรับเกษตรกรและมีการปรับปรุงให้ทันสมัยอยู่เสมอเพื่อความสะดวกในการสนับสนุนช่วยเหลือและพัฒนาเกษตรกร สร้างหลักประกันความมั่นคงในการประกอบอาชีพให้แก่เกษตรกร จัดให้มีอาสาสมัครเกษตรกรหมู่บ้านเพื่อสนับสนุนการทำงานของภาครัฐ ตลอดจนจัดให้มีรายการโทรทัศน์เพื่อการเกษตรเพื่อเผยแพร่ความรู้ด้านการผลิตและการตลาดแก่เกษตรกรทั่วไป

8) พัฒนาอุตสาหกรรมเกษตรมูลค่าเพิ่มเพื่อเพิ่มศักยภาพการแข่งขันในตลาดโลก โดยการส่งเสริมการผลิตสินค้าใหม่ที่มีกำไรสูง มีการแปรรูปอย่างครบวงจรเพื่อแสวงหามูลค่าเพิ่มสูงสุด พัฒนาระบบตลาดทุกขั้นตอน ยกกระดับผลผลิตให้มีคุณภาพและเป็นที่ยอมรับในตลาดต่างประเทศ สร้างกลุ่มธุรกิจรายสินค้าระดับภูมิภาคเพื่อเพิ่มศักยภาพในการแข่งขัน และสร้างโอกาสขึ้นนำในเรื่องราคา โดยเฉพาะตลาดข้าวเร่งรัดการเจรจาข้อตกลงต่างๆ ที่เกี่ยวกับมาตรฐานสินค้าเกษตรและอาหารในตลาดโลกส่งเสริมให้ประเทศไทยเป็นครัวโลกทั้งในแง่สินค้าเกษตร อาหารไทย และสนับสนุนการลงทุนภาคเกษตรในต่างประเทศ

9) ส่งเสริมเกษตรทฤษฎีใหม่ ส่งเสริมการวิจัยและพัฒนาพันธุ์ ดำเนินการฟื้นฟูสภาพแวดล้อม สร้างความเข้มแข็งภาคเกษตรและสร้างความมั่นคงทางอาหารเพื่อเผชิญกับวิกฤตอาหารโลก สร้างความสมดุลระหว่างพืชอาหารและพืชพลังงาน ส่งเสริมเกษตรอินทรีย์และเกษตรทางเลือก

ปรับโครงสร้างและจัดหาที่ทำกินให้แก่เกษตรกรผู้ยากไร้และดำเนินการฟื้นฟูคุณภาพดินให้คงความอุดมสมบูรณ์อย่างยั่งยืนตลอดจนการคุ้มครองที่ดินเพื่อเกษตรกรรม

5. แผนปฏิบัติการ 4 ปี (พ.ศ. 2555-2558) ของกระทรวงเกษตรและสหกรณ์

กระทรวงเกษตรและสหกรณ์ได้จัดทำแผนปฏิบัติการ 4 ปี (พ.ศ. 2555-2558) ที่สอดคล้องกับแผนบริหารราชการแผ่นดิน แผนนโยบายพื้นฐานแห่งรัฐภายใต้รัฐธรรมนูญแห่งราชอาณาจักรไทย แผนพัฒนาการเกษตรในช่วงแผนพัฒนาเศรษฐกิจและสังคมแห่งชาติฉบับที่ 11 (พ.ศ. 2555-2559) และกรอบการดำเนินงานของกระทรวงเกษตรและสหกรณ์ โดยได้มีการทบทวนผลการดำเนินงาน สถานการณ์ เศรษฐกิจด้านการเกษตรในปัจจุบัน และนำนโยบายตามแผนบริหารราชการแผ่นดิน พ.ศ. 2555-2558 ในส่วนที่เกี่ยวข้องกับกระทรวงเกษตรและสหกรณ์มาบูรณาการเชื่อมโยงให้เกิดแนวทางพัฒนาการเกษตรใน 3 ยุทธศาสตร์ ประกอบด้วย 1) พัฒนาคุณภาพชีวิตเกษตรกร 2) พัฒนาขีดความสามารถในการผลิต การจัดการสินค้าเกษตร และความมั่นคงอาหาร และ 3) พัฒนาทรัพยากรการเกษตรอย่างมีประสิทธิภาพ สมดุลและยั่งยืน โดย สป.กษ. รับผิดชอบดำเนินการตามกลยุทธ์ภายใต้ยุทธศาสตร์ตามแผนปฏิบัติการ 4 ปี (พ.ศ. 2555-2558) ของกระทรวงเกษตรและสหกรณ์ ดังนี้

1) ยุทธศาสตร์ที่ 1 พัฒนาคุณภาพชีวิตเกษตรกร มีกลยุทธ์ที่รับผิดชอบ ดังนี้

1.1) สร้างความมั่นคงในการประกอบอาชีพและรายได้ให้แก่เกษตรกร รวมทั้งพัฒนาระบบการประกันความเสี่ยงในการผลิต และสร้างระบบความมั่นคงให้เกษตรกร (สวัสดิการ) ตลอดจนเร่งรัดฟื้นฟูเกษตรกรผู้พักชำระหนี้ และผู้ได้รับความเสียหายจากภัยพิบัติ โดยการเยียวยาที่เหมาะสมและส่งเสริมอาชีพให้สามารถแก้ไขปัญหาพึ่งพาตนเองได้ รวมทั้งส่งเสริมอาชีพด้านการเกษตรในพื้นที่จังหวัดชายแดนภาคใต้

1.2) สนับสนุนการดำเนินงานของสภาเกษตรกร ในการกำหนดนโยบายที่เชื่อมโยงกับแผนพัฒนาด้านการเกษตรสู่สภาเกษตรกรที่เอื้ออำนวยต่อการผลิตการตลาด ให้สามารถนำไปจัดทำแผนปฏิบัติการในระดับชุมชน เพื่อให้เกษตรกรนำไปปฏิบัติได้อย่างเป็นรูปธรรม

1.3) สร้างเสถียรภาพรายได้เพื่อให้เกษตรกรก้าวไปสู่ผู้จัดการฟาร์มแบบมีอาชีพ (Smart Farmer) โดยการเพิ่มประสิทธิภาพการบริหารจัดการภาคการเกษตร สร้างฐานข้อมูลกับชุมชนด้านการเกษตร โดยจัดทำทะเบียนครัวเรือนเกษตรกรเข้าสู่ระบบอิเล็กทรอนิกส์ การจัดตั้งอาสาสมัครเกษตรกรหมู่บ้าน (อกม.) รวมทั้งจัดให้มีรายการโทรทัศน์ด้านการเกษตร ประกอบกับส่งเสริมและสนับสนุนเกษตรกรรุ่นใหม่ให้เข้าสู่ภาคเกษตร

1.4) ส่งเสริมให้เกษตรกรทำเกษตรกรรมยั่งยืน อาทิ การเกษตรแบบผสมผสาน เกษตรทฤษฎีใหม่ วนเกษตร เกษตรอินทรีย์และเกษตรธรรมชาติ ตามหลักปรัชญาเศรษฐกิจพอเพียง โดยสนับสนุนให้เกษตรกรบริหารจัดการฟาร์มอย่างเหมาะสมต่อสภาพแวดล้อม และผลิตอาหารปลอดภัยใช้บริโภคได้ในครัวเรือนและเป็นที่ยอมรับของตลาด

2) ยุทธศาสตร์ที่ 2 พัฒนาขีดความสามารถในการผลิต การจัดการสินค้าเกษตร และความมั่นคงอาหาร มีกลยุทธ์ที่รับผิดชอบ ดังนี้

2.1) สร้างความเชื่อมโยงกับเศรษฐกิจภูมิภาค อนุภูมิภาค และระหว่างประเทศ ด้วยการส่งเสริมความร่วมมือทางเศรษฐกิจและวิชาการในกรอบอาเซียน กลุ่มอาเซียนบวกสาม (จีน ญี่ปุ่น เกาหลี) และอนุภูมิภาคลุ่มน้ำโขงโดยเฉพาะกับประเทศเพื่อนบ้าน ในการผลิต การตลาด การวิจัยพัฒนาสินค้าเกษตรที่เป็นที่ต้องการของตลาด ทั้งในระดับพหุภาคีและทวิภาคี

3) ยุทธศาสตร์ที่ 3 พัฒนาศักยภาพการเกษตรอย่างมีประสิทธิภาพ สมดุลและยั่งยืน มีกลยุทธ์ที่รับผิดชอบ ดังนี้

3.1) พัฒนาแหล่งน้ำ เพิ่มปริมาณเก็บกักน้ำ และขยายพื้นที่ชลประทานให้ครอบคลุมพื้นที่ที่มีศักยภาพ เพิ่มประสิทธิภาพของกลไกบริหารจัดการน้ำให้สูงขึ้นเสริมสร้างการมีส่วนร่วมของเกษตรกรและชุมชนในกระบวนการพัฒนาแหล่งน้ำ และบริหารจัดการน้ำทุกระดับอย่างบูรณาการ สนับสนุนให้มีการพัฒนาแหล่งน้ำขนาดเล็กในไร่นาสามารถเก็บน้ำเพื่อการเกษตรและอุปโภคบริโภคได้อย่างพอเพียง เพื่อสร้างความมั่นคงและปัจจัยพื้นฐานในการผลิตของเกษตรกรและชุมชน ตลอดจนผลักดันให้เกิดการดำเนินงานแบบบูรณาการ เชื่อมโยงกับทุกหน่วยงานที่มีส่วนเกี่ยวข้องในการบริหารจัดการน้ำอย่างเป็นระบบรวมทั้งสนับสนุนการปฏิบัติการฝนหลวงเพื่อเพิ่มปริมาณน้ำในพื้นที่เกษตรกรรมและพื้นที่แหล่งเก็บกักน้ำรวมถึงวางระบบการป้องกันและบรรเทาปัญหาภัยธรรมชาติ

จากภารกิจที่ สป.กษ. ต้องรับผิดชอบ ในช่วง 4 ปี (พ.ศ. 2555-2558) ที่กล่าวมา สามารถจำแนกได้เป็น 3 กลุ่มภารกิจหลัก ซึ่งเป็นภารกิจที่ดำเนินงานอย่างต่อเนื่อง ได้แก่

1. อำนวยการและพัฒนาระทรวงเกษตรและสหกรณ์ด้านต่างๆ ที่รับผิดชอบ

การอำนวยการและพัฒนาระทรวงเกษตรและสหกรณ์ด้านต่างๆ ที่รับผิดชอบ เป็นภารกิจหลักของ สป.กษ. ที่มีลักษณะคล้ายคลึงกับสำนักงานปลัดกระทรวงอื่นๆ โดยมีเป้าหมายเพื่อเพิ่มประสิทธิภาพการปฏิบัติงานและการบริหารจัดการให้กับหน่วยงานในสังกัดกระทรวงเกษตรและสหกรณ์ นำไปสู่การผลักดันการพัฒนาด้านการเกษตรให้ดียิ่งขึ้น โดยมีภารกิจต่างๆ ที่รับผิดชอบ คือ 1) ศึกษา วิเคราะห์ และ

จัดทำข้อมูลเพื่อเสนอแนะรัฐมนตรี สำหรับใช้ในการกำหนดนโยบาย เป้าหมายและผลสัมฤทธิ์ของกระทรวง พัฒนายุทธศาสตร์การบริหารของกระทรวง แปลงนโยบายเป็นแนวทางและแผนการปฏิบัติการ โครงการ และโครงการพิเศษ 2) ดำเนินการและประสานงานกับองค์กรหรือหน่วยงานเกี่ยวกับกิจการ ด้านการเกษตรต่างประเทศ 3) กำหนดยุทธศาสตร์การพัฒนาและพัฒนาบุคลากรของกระทรวง 4) ดำเนินการเกี่ยวกับกฎหมายและระเบียบที่อยู่ในความรับผิดชอบของกระทรวงและกฎหมายอื่นที่เกี่ยวข้อง 5) ดำเนินการเกี่ยวกับการตรวจสอบและประเมินผลการปฏิบัติการของส่วนราชการในสังกัดกระทรวง 6) พัฒนาระบบเทคโนโลยีสารสนเทศเพื่อใช้ในการบริหารงานและการบริการ รวมทั้งประชาสัมพันธ์และ เผยแพร่ข้อมูลข่าวสารด้านการเกษตรของกระทรวง 7) สนับสนุนโครงการพระราชดำริ และ 8) สนับสนุน การจัดการด้านสภาเกษตรกรแห่งชาติ

2. อำนาจการและบริหารจัดการเพื่อพัฒนาและฟื้นฟูศักยภาพของเกษตรกร

การอำนาจการและบริหารจัดการเพื่อพัฒนาและฟื้นฟูศักยภาพของเกษตรกร เป็นภารกิจ เกี่ยวกับการอำนาจการพัฒนาการเกษตรอย่างยั่งยืนโดยยึดหลักปรัชญาเศรษฐกิจพอเพียงที่มีเป้าหมาย เพื่อผลักดันให้เกษตรกรมีความรู้การทำการเกษตรและการดำเนินชีวิตตามหลักปรัชญาเศรษฐกิจพอเพียง และสามารถนำความรู้ที่ได้ไปปรับใช้ในชีวิตประจำวันไปสู่วิถีแห่งการพึ่งตนเอง รวมทั้งการแก้ไขปัญหาหนี้สิน และที่ดินทำกินของเกษตรกร เพื่อเสริมสร้างศักยภาพแก่เกษตรกรให้เกิดความเข้มแข็งพึ่งพาตนเองได้ ซึ่งจะนำไปสู่การพัฒนาการเกษตรให้เกิดความยั่งยืนต่อไป โดยมีภารกิจต่างๆ ที่รับผิดชอบ คือ 1) การ อำนาจการพัฒนาการเกษตรอย่างยั่งยืนโดยยึดหลักปรัชญาเศรษฐกิจพอเพียง 2) ดำเนินการบริหารกองทุน เพื่อช่วยเหลือเกษตรกร 3) การดำเนินการเกี่ยวกับเรื่องร้องเรียน และ 3) พัฒนาเกษตรกรในจังหวัด ชายแดนภาคใต้

3. พัฒนาเทคโนโลยีและปฏิบัติการด้านฝนหลวง

การพัฒนาเทคโนโลยีและปฏิบัติการด้านฝนหลวง มีเป้าหมายในการปฏิบัติการฝนหลวงเพื่อ ดูแลพื้นที่ทำการเกษตรและป่าไม้ของประเทศ ให้บริการแก่เกษตรกรและผู้ใช้ทั่วๆไป และเพิ่มปริมาณน้ำ ในพื้นที่การเกษตรและอ่างเก็บน้ำต่างๆ รวมทั้งทำการศึกษาวิจัยและพัฒนาเทคโนโลยีการทำฝนหลวง

ในการนี้ สป.กษ. จึงได้กำหนดทิศทางการพัฒนา ประเด็นยุทธศาสตร์ กลยุทธ์ ผลผลิต/โครงการ และกิจกรรมที่สอดคล้องกับภารกิจต่างๆ ของ สป.กษ. และจัดทำแผนปฏิบัติการ 4 ปี (พ.ศ. 2555-2558) ที่มีความสอดคล้องกับแผนปฏิบัติการ 4 ปี (พ.ศ. 2555-2558) ของกระทรวงเกษตรและสหกรณ์ และแผนบริหารราชการแผ่นดิน พ.ศ. 2555-2558 โดยรายละเอียดของแผนฯ จะปรากฏในส่วนที่ 2 และ ส่วนที่ 3 ต่อไป

ส่วนที่ 2

สรุปสาระสำคัญของแผนปฏิบัตินโยบาย 4 ปี (พ.ศ. 2555-2558)

วิสัยทัศน์

“องค์กรสมรรถนะสูงในการอำนวยความสะดวกและสนับสนุนการพัฒนาการเกษตรและสหกรณ์อย่างบูรณาการ สู่มลสัมฤทธิ์เพิ่มคุณภาพชีวิตเกษตรกร”

พันธกิจ

1. กำกับ ดูแล สนับสนุน และประสานงานให้หน่วยงานในสังกัดกระทรวงมีสมรรถนะ ประสิทธิภาพและประสิทธิผลการดำเนินงานมากขึ้น รวมทั้ง การสร้างพื้นฐานระบบการบริหารจัดการที่ดีของกระทรวง
2. พัฒนาและเสริมสร้างศักยภาพของเกษตรกรให้บรรลุผลตามแนวทางปรัชญาเศรษฐกิจพอเพียง
3. พัฒนาและเสริมสร้างศักยภาพบุคลากรทุกระดับอย่างเป็นระบบ
4. พัฒนาและส่งเสริมการนำเทคโนโลยีสารสนเทศและการสื่อสารมาใช้ให้เกิดประสิทธิภาพและประสิทธิผล
5. พัฒนาและสนับสนุนการประชาสัมพันธ์นโยบาย กิจกรรม และโครงการต่างๆ ของกระทรวงให้เป็นที่รู้จักอย่างกว้างขวาง
6. สนับสนุนและประสานงานให้ภารกิจด้านการเกษตรต่างประเทศเกิดความคล่องตัวและมีประสิทธิภาพ
7. ปฏิบัติการทำฝนและพัฒนาเทคโนโลยีการทำฝนเพื่อสนับสนุนการพัฒนาการเกษตร
8. ปฏิบัติภารกิจให้เป็นไปตามกฎหมายและภารกิจพิเศษที่ได้รับมอบหมาย

ค่านิยมองค์กร

ร่วมมือร่วมใจ (Collaboration) โปร่งใสเปิดเผย (Transparency)
มุ่งผลสัมฤทธิ์ (Result Oriented) ทันสมัยถูกต้อง (Update and Accuracy)

ประเด็นยุทธศาสตร์ที่ 1

การพัฒนาระบบและกลไกการบริหารจัดการ
ด้านการเกษตรและสหกรณ์ให้มีประสิทธิภาพ

● เป้าประสงค์

- หน่วยงานในสังกัด กษ. มีการดำเนินงาน
อย่างมีประสิทธิภาพและเกิดความคล่องตัว
- ความร่วมมือด้านการเกษตรต่างประเทศ
เกิดความคล่องตัวและมีประสิทธิภาพ

● ตัวชี้วัดและเป้าหมาย

- ร้อยละความพึงพอใจของหน่วยงานในสังกัด
กษ. ต่อการอำนวยความสะดวกการบริหารจัดการของ
สป.กษ. (ร้อยละ 85)
- จำนวนหน่วยงานที่ร่วมปฏิบัติงานด้านความ
ร่วมมือด้านการเกษตรต่างประเทศ (14 หน่วยงาน)
- ระดับความสัมพันธ์ด้านการเกษตรต่างประเทศ
อยู่ในระดับปกติ (ระดับ 5)

ประเด็นยุทธศาสตร์ที่ 2

การพัฒนาและเสริมสร้างศักยภาพแก่เกษตรกร
ให้มีความเข้มแข็งและคุณภาพชีวิตที่ดีขึ้น

● เป้าประสงค์

- เกษตรกรได้รับการส่งเสริมและพัฒนาศักยภาพ
ตามแนวทางปรัชญาเศรษฐกิจพอเพียง
- เกษตรกรในจังหวัดชายแดนภาคใต้ได้รับการ
พัฒนาและส่งเสริมอาชีพด้านการเกษตร

● ตัวชี้วัดและเป้าหมาย

- จำนวนเกษตรกรที่ได้รับการส่งเสริมการเรียนรู้
ตามแนวทางปรัชญาเศรษฐกิจพอเพียง
(รวม 4 ปี: 319,740 ราย)
- ร้อยละของจำนวนเกษตรกรที่ได้รับการส่งเสริม
การเรียนรู้ตามแนวทางปรัชญาเศรษฐกิจพอเพียง
มีศักยภาพและมีความสามารถในการพัฒนาอาชีพ
ของตนเอง (ร้อยละ 70)
- ร้อยละของเกษตรกรที่ได้รับการพัฒนาและส่งเสริม
อาชีพด้านการเกษตรมีรายได้เพิ่มขึ้น (ร้อยละ 60)

ประเด็นยุทธศาสตร์ที่ 3

การพัฒนาและเพิ่มประสิทธิภาพ
การปฏิบัติการฝนหลวง

● เป้าประสงค์

- พื้นที่เป้าหมายที่ได้รับประโยชน์จากการ
ปฏิบัติการฝนหลวง

● ตัวชี้วัดและเป้าหมาย

- จำนวนพื้นที่เป้าหมายที่ได้รับประโยชน์จากการ
ปฏิบัติการฝนหลวง (160 ล้านไร่)

กลยุทธ์

- พัฒนาระบบอำนวยการและบริหารจัดการด้านการเกษตรให้มีประสิทธิภาพ
 - พัฒนาระบบการวางแผนบูรณาการงานในส่วนภูมิภาคให้มีประสิทธิภาพ
 - พัฒนาขีดสมรรถนะของบุคลากรเพื่อการปฏิบัติงานมุ่งผลสัมฤทธิ์และสร้างการยอมรับจากหน่วยงานอื่น ๆ ที่เกี่ยวข้อง
 - พัฒนาระบบฐานข้อมูลสารสนเทศเพื่อสนับสนุนการบริหารจัดการของกระทรวง
 - เร่งประชาสัมพันธ์ภารกิจของ กษ. และ สป.กษ. เพื่อสร้างภาพลักษณ์ที่ดีและสร้างความร่วมมือจากภาคส่วนต่างๆ
 - พัฒนาระบบการอำนวยการเพื่อเพิ่มประสิทธิภาพการบูรณาการด้านการเกษตรและผลักดันให้เกิดการบริหารจัดการที่ดีในกระทรวง
 - ปรับปรุงระบบการบริหารทรัพยากรบุคคลและการสร้างแรงจูงใจในการทำงาน
- เร่งรัดพัฒนาคุณภาพการบริหารจัดการของ สป.กษ.
- พัฒนาความร่วมมือและขยายการดำเนินงานด้านการเกษตรต่างประเทศเพื่อเพิ่มความสามารถในการแข่งขัน

กลยุทธ์

- ขยายโอกาสและส่งเสริมให้เกิดการเรียนรู้ด้านการเกษตรตามแนวทางปรัชญาเศรษฐกิจพอเพียง
- เร่งรัดการแก้ปัญหาหนี้สินของเกษตรกรอย่างต่อเนื่อง ทัวถึงและเป็นธรรม
- พัฒนาและสนับสนุนการบูรณาการแผนสู่การปฏิบัติเพื่อให้การพัฒนาและเสริมสร้างศักยภาพแก่เกษตรกรประสบความสำเร็จ

กลยุทธ์

- ปฏิบัติการฝนหลวงให้ทั่วถึงและทันการณ์
 - เร่งรัดให้หน่วยงานในพื้นที่ปฏิบัติการฝนหลวงให้บรรลุผลตามแผนที่กำหนด
 - ผลักดันให้มีการถ่ายทอดเทคโนโลยีและผลงานวิจัยไปประยุกต์ใช้ในการปฏิบัติการฝนหลวงให้มากขึ้น

โครงการ/ผลผลิต/กิจกรรม

ผลผลิต

- **อำนาจการและบริหารจัดการด้านการเกษตร
กิจกรรม**
 - การบูรณาการงานในส่วนภูมิภาค
 - การพัฒนาบุคลากรของกระทรวงเกษตรและ
สหกรณ์
 - การพัฒนาระบบเทคโนโลยีสารสนเทศและการ
สื่อสารของกระทรวงเกษตรและสหกรณ์
 - การบริการเผยแพร่และประชาสัมพันธ์ด้าน
การเกษตร
 - อำนาจการเพื่อเพิ่มประสิทธิภาพการบริหาร
จัดการด้านการเกษตร
 - สนับสนุนโครงการพระราชดำริ
 - สนับสนุนการจัดการด้านสภาเกษตรกร

ผลผลิต

- **การเกษตรด้านต่างประเทศได้รับการส่งเสริมและ
สนับสนุน
กิจกรรม**
 - ดำเนินภารกิจด้านการเกษตรต่างประเทศ
 - พัฒนาคือร่วมมือและขยายการค้าเงินงาน
ด้านการเกษตรต่างประเทศ

โครงการ/ผลผลิต/กิจกรรม

ผลผลิต

- **เกษตรกรได้รับการส่งเสริมและพัฒนาศักยภาพ
กิจกรรม**
 - การพัฒนาการเกษตรตามแนวทางปรัชญา
เศรษฐกิจพอเพียง
 - ศูนย์เรียนรู้เศรษฐกิจพอเพียงชุมชน
 - การจัดการเพื่อช่วยเหลือการสนับสนุนเงินกู้
แก่เกษตรกร

โครงการ

- **ส่งเสริมอาชีพด้านการเกษตรในจังหวัดชายแดน
ภาคใต้
กิจกรรม**
 - การพัฒนาการเกษตรในพื้นที่ชายแดนภาคใต้

กองทุน

- **กองทุนหมุนเวียนเพื่อการกู้ยืมแก่เกษตรกรและผู้
ยากจน**
- **กองทุนส่งเสริมเศรษฐกิจเกษตรกร**

โครงการ/ผลผลิต/กิจกรรม

ผลผลิต

- **การปฏิบัติการฝนหลวงและบริการด้านการบิน
กิจกรรม**
 - การปฏิบัติการฝนหลวง
 - ศึกษาวิจัย
 - บริการด้านการบิน

ส่วนที่ 3

รายละเอียดแผนปฏิบัติการ 4 ปี (พ.ศ. 2555-2558)

หน่วย: ล้านบาท(ทศนิยม 2 ตำแหน่ง)

รายการ	ค่าเป้าหมายของตัวชี้วัด				ปีงบประมาณ 2555			ปีงบประมาณ 2556			ปีงบประมาณ 2557			ปีงบประมาณ 2558			ปีงบประมาณ 2555-2558			ผู้รับผิดชอบ	
	หน่วยนับ	55	56	57	58	งปม.	นอกงปม.	รวม	งปม.	นอกงปม.	รวม	งปม.	นอกงปม.	รวม	งปม.	นอกงปม.	รวม	งปม.	นอกงปม.		รวม
รวมทั้งสิ้น						3,532.78		3,532.78	3,198.85		3,198.85	3,611.17		3,611.17	3,307.21		3,307.21	13,650.02		13,650.02	
นโยบายที่ 1 นโยบายเร่งด่วนที่จะเริ่มดำเนินการในปีแรก						1,551.18		1,551.18	1,140.25		1,140.25	1,043.66		1,043.66	961.98		961.98	4,697.06		4,697.06	
ประเด็นนโยบายที่ 1.4 ส่งเสริมให้มีการบริหารจัดการน้ำอย่างบูรณาการและเร่งรัดขยายเขตพื้นที่ชลประทาน						1,511.34		1,511.34	1,100.25		1,100.25	1,003.66		1,003.66	921.98		921.98	4,537.22		4,537.22	
ภารกิจพื้นฐาน						1,511.34		1,511.34	1,100.25		1,100.25	1,003.66		1,003.66	921.98		921.98	4,537.22		4,537.22	
เป้าหมายการให้บริการกระทรวง : ขยายพื้นที่ชลประทานไม่น้อยกว่าปีละ 2 แสนไร่						1,511.34		1,511.34	1,100.25		1,100.25	1,003.66		1,003.66	921.98		921.98	4,537.22		4,537.22	
<<ตัวชี้วัดเชิงปริมาณ : จำนวนพื้นที่ชลประทาน>>	ไร่																				
เป้าหมายการให้บริการหน่วยงาน : พื้นที่เป้าหมายที่ได้รับประโยชน์จากการปฏิบัติการฝนหลวง						1,511.34		1,511.34	1,100.25		1,100.25	1,003.66		1,003.66	921.98		921.98	4,537.22		4,537.22	
<<ตัวชี้วัดเชิงปริมาณ : จำนวนพื้นที่เป้าหมายที่ได้รับประโยชน์จากการปฏิบัติการฝนหลวง>>	ล้านไร่	160	160	160	160																
ผลิต/โครงการ : การปฏิบัติการฝนหลวงและบริการด้านการบิน						1,511.34		1,511.34	1,100.25		1,100.25	1,003.66		1,003.66	921.98		921.98	4,537.22		4,537.22	
<<ตัวชี้วัดเชิงปริมาณ : จำนวนพื้นที่เป้าหมายมีฝนตกจากการปฏิบัติการฝนหลวง>>	ล้านไร่	230	230	230	230																
<<ตัวชี้วัดเชิงคุณภาพ : ร้อยละของวันปฏิบัติการฝนหลวงที่ประสบผลสำเร็จมีฝนตกในพื้นที่ที่กำหนด>>	ร้อยละ	85	85	85	85																
กิจกรรม : การปฏิบัติการฝนหลวง						1,319.39		1,319.39	904.86		904.86	795.55		795.55	700.14		700.14	3,719.93		3,719.93	สผษ.
<<ตัวชี้วัด : ร้อยละของวันปฏิบัติการฝนหลวงที่ครบขั้นตอนและประสบผลสำเร็จมีฝนตกในพื้นที่ที่กำหนด>>	ร้อยละ	96	96	96	96																
กิจกรรม : ศึกษาวิจัย						4.00		4.00	8.00		8.00	8.00		8.00	8.00		8.00	28.00		28.00	สผษ.
<<ตัวชี้วัด : ร้อยละของการดำเนินงานศึกษาวิจัย>>	ร้อยละ	100	100	100	100																

รายการ	ค่าเป้าหมายของตัวชี้วัด				ปีงบประมาณ 2555			ปีงบประมาณ 2556			ปีงบประมาณ 2557			ปีงบประมาณ 2558			ปีงบประมาณ 2555-2558			ผู้รับผิดชอบ	
	หน่วยนับ	55	56	57	58	งปม.	นอกงปม.	รวม	งปม.	นอกงปม.	รวม	งปม.	นอกงปม.	รวม	งปม.	นอกงปม.	รวม	งปม.	นอกงปม.		รวม
กิจกรรม : บริการด้านการบิน <<ตัวชี้วัด : ร้อยละของจำนวนภารกิจ ในความรับผิดชอบที่สามารถสนับสนุน อากาศยานได้ตามร้องขอ>>	ร้อยละ	85	85	85	85	187.95		187.95	187.39		187.39	200.11		200.11	213.84		213.84	789.29		789.29	สผข.
ประเด็นนโยบายที่ 1.5 เร่งนำสันติสุขและความ ปลอดภัยในชีวิตและทรัพย์สินของประชาชน กลับมาสู่พื้นที่จังหวัดชายแดนใต้ <u>ภารกิจพื้นฐาน</u>						39.84		39.84	40.00		40.00	40.00		40.00	40.00		40.00	159.84		159.84	
เป้าหมายการให้บริการกระทรวง : เกษตรกร ในเขตพื้นที่จังหวัดชายแดนภาคใต้ได้รับการ พัฒนาศักยภาพ <<ตัวชี้วัดเชิงปริมาณ : เกษตรกรได้รับการ พัฒนาและส่งเสริมด้านการเกษตร>>	ราย					39.84		39.84	40.00		40.00	40.00		40.00	40.00		40.00	159.84		159.84	
เป้าหมายการให้บริการหน่วยงาน : เกษตรกรในจังหวัดชายแดนภาคใต้ได้รับ การพัฒนาและส่งเสริมอาชีพด้านการเกษตร						39.84		39.84	40.00		40.00	40.00		40.00	40.00		40.00	159.84		159.84	
<<ตัวชี้วัดเชิงคุณภาพ : ร้อยละของ เกษตรกรที่ได้รับการพัฒนาและส่งเสริม อาชีพด้านการเกษตรมีรายได้เพิ่มขึ้น>>	ร้อยละ	60	60	60	60																
ผลผลิต/โครงการ : โครงการส่งเสริมอาชีพ ด้านการเกษตรในจังหวัดชายแดนภาคใต้						39.84		39.84	40.00		40.00	40.00		40.00	40.00		40.00	159.84		159.84	สผง.
<<ตัวชี้วัดเชิงปริมาณ : จำนวนเกษตรกรที่ ได้รับการพัฒนาและส่งเสริมอาชีพด้าน การเกษตร>>	ราย	3,000	3,000	3,000	3,000																
<<ตัวชี้วัดเชิงคุณภาพ : ร้อยละของ เกษตรกรที่ได้รับการพัฒนาและส่งเสริม อาชีพด้านการเกษตรสามารถนำไปปฏิบัติ ได้>>	ร้อยละ	70	70	70	70																
กิจกรรม : การพัฒนาการเกษตรใน พื้นที่ชายแดนภาคใต้						39.84		39.84	40.00		40.00	40.00		40.00	40.00		40.00	159.84		159.84	สผง.
<<ตัวชี้วัด : จำนวนอาสาสมัครเกษตร และสหกรณ์ที่สนับสนุนการปฏิบัติงาน ในพื้นที่>>	ราย	325	325	325	325																

รายการ	ค่าเป้าหมายของตัวชี้วัด				ปีงบประมาณ 2555			ปีงบประมาณ 2556			ปีงบประมาณ 2557			ปีงบประมาณ 2558			ปีงบประมาณ 2555-2558			ผู้รับผิดชอบ	
	หน่วยนับ	55	56	57	58	งปม.	นอกงปม.	รวม	งปม.	นอกงปม.	รวม	งปม.	นอกงปม.	รวม	งปม.	นอกงปม.	รวม	งปม.	นอกงปม.		รวม
นโยบายที่ 3 นโยบายเศรษฐกิจ						1,981.60		1,981.60	2,058.61		2,058.61	2,567.51		2,567.51	2,345.24		2,345.24	8,952.96		8,952.96	
ประเด็นนโยบายที่ 3.3.1 นโยบายปรับโครงสร้างเศรษฐกิจ : ภาคเกษตร						1,981.60		1,981.60	2,058.61		2,058.61	2,567.51		2,567.51	2,345.24		2,345.24	8,952.96		8,952.96	
ภารกิจพื้นฐาน						1,713.57		1,713.57	1,808.61		1,808.61	2,317.51		2,317.51	2,345.24		2,345.24	8,184.92		8,184.92	
เป้าหมายการให้บริการกระทรวง : 4 มูลค่าผลิตภัณฑ์มวลรวมภาคการเกษตรเพิ่มขึ้น						1,713.57		1,713.57	1,808.61		1,808.61	2,317.51		2,317.51	2,345.24		2,345.24	8,184.92		8,184.92	
<<ตัวชี้วัดเชิงปริมาณ : มูลค่าผลิตภัณฑ์มวลรวมในประเทศสาขาเกษตรและแปรรูปเกษตร>>	ล้านล้านบาท																				
เป้าหมายการให้บริการหน่วยงาน : 1 หน่วยงานในสังกัดกระทรวงเกษตรและสหกรณ์มีการดำเนินงานอย่างมีประสิทธิภาพและเกิดความคล่องตัว						934.77		934.77	921.58		921.58	928.55		928.55	959.68		959.68	3,744.59		3,744.59	
<<ตัวชี้วัดเชิงคุณภาพ : ร้อยละความพึงพอใจของหน่วยงานในสังกัดกระทรวงเกษตรและสหกรณ์ต่อการอำนวยความสะดวกและบริหารจัดการของสำนักงานปลัดกระทรวงเกษตรและสหกรณ์>>	ร้อยละ	85	85	85	85																
ผลผลิต/โครงการ : อำนาจการและบริหารจัดการด้านการเกษตร						934.77		934.77	921.58		921.58	928.55		928.55	959.68		959.68	3,744.59		3,744.59	
<<ตัวชี้วัดเชิงปริมาณ : จำนวนหน่วยงานที่ได้รับการอำนวยความสะดวกและบริหารจัดการ>>	หน่วยงาน	19	19	19	19																
<<ตัวชี้วัดเชิงปริมาณ : ร้อยละความสำเร็จของการอำนวยความสะดวกและบริหารจัดการด้านการเกษตรที่บรรลุผลตามเป้าหมายที่กำหนด>>	ร้อยละ	85	85	85	85																
<<ตัวชี้วัดเชิงคุณภาพ : ร้อยละของการอำนวยความสะดวกและบริหารจัดการด้านการเกษตรที่สามารถดำเนินการได้ตามเวลาที่กำหนด>>	ร้อยละ	70	70	70	70																

รายการ	ค่าเป้าหมายของตัวชี้วัด				ปีงบประมาณ 2555			ปีงบประมาณ 2556			ปีงบประมาณ 2557			ปีงบประมาณ 2558			ปีงบประมาณ 2555-2558			ผู้รับผิดชอบ	
	หน่วยนับ	55	56	57	58	งปม.	นอกงปม.	รวม	งปม.	นอกงปม.	รวม	งปม.	นอกงปม.	รวม	งปม.	นอกงปม.	รวม	งปม.	นอกงปม.		รวม
กิจกรรม : การพัฒนาบุคลากรของ กระทรวงเกษตรและสหกรณ์ <<ตัวชี้วัด : จำนวนบุคลากรที่ได้รับการ พัฒนา>>	ราย	1,271	2,185	2,185	2,185	50.54		50.54	46.43		46.43	47.01		47.01	47.62		47.62	191.60		191.60	สทธ.
<<ตัวชี้วัด : ร้อยละของระดับการนำ ความรู้ที่ได้รับจากการฝึกอบรมไปใช้ ประโยชน์ในการปฏิบัติงาน>>	ร้อยละ	80	80	80	80																
กิจกรรม : การบริการเผยแพร่และ ประชาสัมพันธ์ด้านการเกษตร <<ตัวชี้วัด : ร้อยละความสำเร็จของการ ดำเนินงานตามแผนบริการเผยแพร่และ ประชาสัมพันธ์ด้านการเกษตร>>	ร้อยละ	85	85	85	85	28.22		28.22	27.65		27.65	28.18		28.18	28.76		28.76	112.80		112.80	กทส.
<<ตัวชี้วัด : ร้อยละความพึงพอใจของ ผู้รับบริการข้อมูลข่าวสารด้าน การเกษตร>>	ร้อยละ	85	85	85	85																
โครงการย่อย: โครงการโทรทัศน์เกษตร						50.00		50.00	50.00		50.00	30.00		30.00	30.00		30.00	160.00		160.00	
กิจกรรม : การพัฒนาระบบเทคโนโลยี สารสนเทศและการสื่อสารของกระทรวง เกษตรและสหกรณ์ <<ตัวชี้วัด : ร้อยละความสำเร็จของการ ดำเนินงานตามแผนบริการข้อมูลและ ระบบสารสนเทศ>>	ร้อยละ	85	85	85	85	36.38		36.38	14.50		14.50	14.84		14.84	15.20		15.20	80.92		80.92	ศทส.
<<ตัวชี้วัด : ร้อยละความพึงพอใจของ ผู้รับบริการด้านเทคโนโลยีสารสนเทศ และการสื่อสาร>>	ร้อยละ	85	85	85	85																
กิจกรรม : สนับสนุนโครงการ พระราชดำริ <<ตัวชี้วัด : ร้อยละความสำเร็จของการ ประสานและอำนวยความสะดวกโครงการ พระราชดำริเป็นไปตามแผนที่กำหนด>>	ร้อยละ	85	85	85	85	23.20		23.20	16.00		16.00	16.00		16.00	16.00		16.00	71.20		71.20	สพง.

รายการ	ค่าเป้าหมายของตัวชี้วัด				ปีงบประมาณ 2555			ปีงบประมาณ 2556			ปีงบประมาณ 2557			ปีงบประมาณ 2558			ปีงบประมาณ 2555-2558			ผู้รับผิดชอบ	
	หน่วยนับ	55	56	57	58	งปม.	นอกงปม.	รวม	งปม.	นอกงปม.	รวม	งปม.	นอกงปม.	รวม	งปม.	นอกงปม.	รวม	งปม.	นอกงปม.		รวม
โครงการย่อย: ส่งเสริมการเกษตรตามแนวทฤษฎีใหม่						20.00		20.00	25.00		25.00	25.00		25.00	25.00		25.00	95.00		95.00	
โครงการย่อย: การพัฒนาชนบทเชิงพื้นที่ประยุกต์ตามแนวพระราชดำริ						18.00		18.00	50.00		50.00	50.00		50.00	50.00		50.00	168.00		168.00	
กิจกรรม : อำนวยการเพื่อเพิ่มประสิทธิภาพการบริหารจัดการด้านการเกษตร						252.52		252.52	255.32		255.32	262.24		262.24	272.07		272.07	1,042.15		1,042.15	กค./กคจ./สตน./สตร./กนท./สณ./สพป./สพง.
<<ตัวชี้วัด : ร้อยละความสำเร็จของงานดำเนินงานของหน่วยงานที่สนับสนุนการอำนวยการ>>	ร้อยละ	85	85	85	85																
กิจกรรม : การบูรณาการงานในส่วนภูมิภาค						455.91		455.91	436.69		436.69	455.28		455.28	475.03		475.03	1,822.91		1,822.91	สพง./สนง.กษ.จว.
<<ตัวชี้วัด : จังหวัดที่สามารถอำนวยการเพื่อบูรณาการ แผนงาน/โครงการด้านการเกษตรและสหกรณ์ของจังหวัดที่สามารถดำเนินการได้ตามแผนที่กำหนดไม่ต่ำกว่าร้อยละ 85>>	จังหวัด	76	76	76	76																
เป้าหมายการให้บริการหน่วยงาน : ความร่วมมือด้านการเกษตรต่างประเทศเกิดความคล่องตัวและมีประสิทธิภาพ						279.12		279.12	282.67		282.67	283.13		283.13	278.12		278.12	1,123.04		1,123.04	
<<ตัวชี้วัดเชิงปริมาณ : จำนวนหน่วยงานที่ร่วมปฏิบัติงานด้านความร่วมมือด้านการเกษตรต่างประเทศ>>	หน่วยงาน	14	14	14	14																
<<ตัวชี้วัดเชิงคุณภาพ : ระดับความสัมพันธ์ด้านการเกษตรต่างประเทศอยู่ในระดับปกติ>>	ระดับ	5	5	5	5																

รายการ	ค่าเป้าหมายของตัวชี้วัด				ปีงบประมาณ 2555			ปีงบประมาณ 2556			ปีงบประมาณ 2557			ปีงบประมาณ 2558			ปีงบประมาณ 2555-2558			ผู้รับผิดชอบ	
	หน่วยนับ	55	56	57	58	งปม.	นอกงปม.	รวม	งปม.	นอกงปม.	รวม	งปม.	นอกงปม.	รวม	งปม.	นอกงปม.	รวม	งปม.	นอกงปม.		รวม
ผลิต/โครงการ : การเกษตรด้าน ต่างประเทศได้รับการส่งเสริมและสนับสนุน						279.12		279.12	282.67		282.67	283.13		283.13	278.12		278.12	1,123.04		1,123.04	
<<ตัวชี้วัดเชิงปริมาณ : จำนวนประเทศ และองค์การที่ดำเนินงานด้านภารกิจ เกษตรต่างประเทศ>>	ประเทศ และ องค์การ	40	40	40	40																
<<ตัวชี้วัดเชิงปริมาณ : ร้อยละ ความสำเร็จของการดำเนินงานเพื่อพัฒนา ความร่วมมือด้านการเกษตรกับ ต่างประเทศ>>	ร้อยละ	85	85	85	85																
<<ตัวชี้วัดเชิงคุณภาพ : ร้อยละความพึง พอใจของหน่วยงานในสังกัดกระทรวง เกษตรและสหกรณ์ต่อการประสานงาน และบริหารจัดการด้านการเกษตร ต่างประเทศของสำนักงานปลัดกระทรวง เกษตรและสหกรณ์>>	ร้อยละ	85	85	85	85																
กิจกรรม : ดำเนินการกิจด้าน การเกษตรต่างประเทศ						165.70		165.70	167.93		167.93	166.95		166.95	160.38		160.38	660.97		660.97	สปช.
<<ตัวชี้วัด : จำนวนเรื่องที่มีการศึกษา วิเคราะห์เพื่อสนับสนุนความร่วมมือ และการขยายโอกาสของสินค้าเกษตร ในต่างประเทศ>>	เรื่อง	20	20	20	20																
<<ตัวชี้วัด : ร้อยละความสำเร็จของการ ดำเนินงานเจรจา/หารือ เพื่อพัฒนา ความร่วมมือและแก้ไขปัญหาสินค้า เกษตรกับต่างประเทศตามแผนการ เจรจา หรือ>>	ร้อยละ	70	70	70	70																
กิจกรรม : พัฒนาความร่วมมือและ ขยายการค้าเนืองงานด้านการเกษตร ต่างประเทศ						113.42		113.42	114.74		114.74	116.18		116.18	117.74		117.74	462.07		462.07	สกต.
<<ตัวชี้วัด : จำนวนเรื่องที่ได้พัฒนาและ ขยายการค้าเนืองงานด้านการเกษตร และแก้ไขปัญหาที่เกี่ยวข้อง>>	เรื่อง	100	100	100	100																

รายการ	ค่าเป้าหมายของตัวชี้วัด				ปีงบประมาณ 2555			ปีงบประมาณ 2556			ปีงบประมาณ 2557			ปีงบประมาณ 2558			ปีงบประมาณ 2555-2558			ผู้รับผิดชอบ	
	หน่วยนับ	55	56	57	58	งปม.	นอกงปม.	รวม	งปม.	นอกงปม.	รวม	งปม.	นอกงปม.	รวม	งปม.	นอกงปม.	รวม	งปม.	นอกงปม.		รวม
<<ตัวชี้วัด : ร้อยละความสำเร็จของการประชุม / ทาหรือ / เจริญ ความร่วมมือ ด้านการเกษตรกับต่างประเทศ>>	ร้อยละ	70	70	70	70																
เป้าหมายการให้บริการหน่วยงาน : เกษตรกรได้รับการส่งเสริมและพัฒนา ศักยภาพตามแนวทางปรัชญาเศรษฐกิจพอเพียง						499.67		499.67	604.35		604.35	1,105.83		1,105.83	1,107.44		1,107.44	3,317.29		3,317.29	
<<ตัวชี้วัดเชิงปริมาณ : จำนวนเกษตรกรที่ได้รับการส่งเสริมการเรียนรู้ตามแนวทางปรัชญาเศรษฐกิจพอเพียง>>	ราย	31,680	96,020	96,020	96,020																
<<ตัวชี้วัดเชิงปริมาณ : ร้อยละของจำนวนเกษตรกรที่ได้รับการส่งเสริมการเรียนรู้ตามแนวทางปรัชญาเศรษฐกิจพอเพียง มี ศักยภาพและความสามารถในการพัฒนาอาชีพของตนเอง>>	ร้อยละ	70	70	70	70																
ผลผลิต/โครงการ : เกษตรกรได้รับการส่งเสริมและพัฒนาศักยภาพ						299.67		299.67	204.35		204.35	205.83		205.83	207.44		207.44	917.29		917.29	
<<ตัวชี้วัดเชิงปริมาณ : จำนวนเกษตรกรที่ได้รับการเสริมสร้างความเข้มแข็งโดยการส่งเสริมการเรียนรู้ตามแนวทางปรัชญาเศรษฐกิจพอเพียง>>	ราย	31,680	96,020	96,020	96,020																
<<ตัวชี้วัดเชิงคุณภาพ : ร้อยละของจำนวนเกษตรกรที่ได้รับการเสริมสร้างความเข้มแข็งโดยการส่งเสริมการเรียนรู้ตามแนวทางปรัชญาเศรษฐกิจพอเพียงและสามารถนำความรู้ไปประยุกต์ใช้ได้>>	ร้อยละ	85	85	85	85																

รายการ	ค่าเป้าหมายของตัวชี้วัด				ปีงบประมาณ 2555			ปีงบประมาณ 2556			ปีงบประมาณ 2557			ปีงบประมาณ 2558			ปีงบประมาณ 2555-2558			ผู้รับผิดชอบ	
	หน่วยนับ	55	56	57	58	งปม.	นอกงปม.	รวม	งปม.	นอกงปม.	รวม	งปม.	นอกงปม.	รวม	งปม.	นอกงปม.	รวม	งปม.	นอกงปม.		รวม
กิจกรรม : ศูนย์เรียนรู้เศรษฐกิจพอเพียงชุมชน						45.00		45.00	60.00		60.00	60.00		60.00	60.00		60.00	225.00		225.00	กนท.
<<ตัวชี้วัด : จำนวนเกษตรกรที่ได้รับ การส่งเสริมการเรียนรู้ตามแนวทางปรัชญาเศรษฐกิจพอเพียง>>	ราย	14,180	30,020	30,020	30,020																
<<ตัวชี้วัด : ร้อยละของจำนวน เกษตรกรที่ได้รับ การส่งเสริมการเรียนรู้ ตามแนวทางปรัชญาเศรษฐกิจพอเพียง และสามารถนำความรู้ไปปฏิบัติได้>>	ร้อยละ	85	85	85	85																
กิจกรรม : การจัดการเพื่อการช่วยเหลือ การสนับสนุนเงินกู้แก่เกษตรกร						157.07		157.07	24.35		24.35	25.83		25.83	27.44		27.44	234.69		234.69	สกร.
<<ตัวชี้วัด : จำนวนเกษตรกรและผู้ ยากจนที่ได้รับการช่วยเหลือ>>	ราย	800	1,000	1,000	1,000																
<<ตัวชี้วัด : ร้อยละของเกษตรกรได้รับการ พัฒนาพื้นที่ฟู่ออาชีพและสามารถ ขำระหนี้ได้>>	ร้อยละ	40	40	40	40																
กองทุน: หมุนเวียนเพื่อการกู้ยืมแก่ เกษตรกรและผู้ยากจน						200.00		200.00	400.00		400.00	400.00		400.00	400.00		400.00	1,400.00		1,400.00	
กองทุน: สงเคราะห์เกษตรกร												500.00		500.00	500.00		500.00	1,000.00		1,000.00	
กิจกรรม : การพัฒนาการเกษตรตาม แนวทางปรัชญาเศรษฐกิจพอเพียง						97.60		97.60	120.00		120.00	120.00		120.00	120.00		120.00	457.60		457.60	กนท.
<<ตัวชี้วัด : จำนวนเกษตรกรที่ได้รับ การถ่ายทอดและฝึกอบรมการเกษตร ตามแนวทางปรัชญาเศรษฐกิจ พอเพียง>>	ราย	16,700	65,000	65,000	65,000																
<<ตัวชี้วัด : ร้อยละของจำนวน เกษตรกรที่สามารถนำความรู้ที่ได้รับ จากการถ่ายทอดและฝึกอบรมตาม แนวทางปรัชญาเศรษฐกิจพอเพียงไป ประยุกต์ใช้ได้>>	ร้อยละ	85	85	85	85																

รายการ	ค่าเป้าหมายของตัวชี้วัด				ปีงบประมาณ 2555			ปีงบประมาณ 2556			ปีงบประมาณ 2557			ปีงบประมาณ 2558			ปีงบประมาณ 2555-2558			ผู้รับผิดชอบ	
	หน่วยนับ	55	56	57	58	งปม.	นอกงปม.	รวม	งปม.	นอกงปม.	รวม	งปม.	นอกงปม.	รวม	งปม.	นอกงปม.	รวม	งปม.	นอกงปม.		รวม
ภารกิจยุทธศาสตร์						268.04		268.04	250.00		250.00	250.00		250.00				768.04		768.04	
เป้าหมายการให้บริการกระทรวง : 4 มูลค่าผลิตภัณฑ์มวลรวมภาคการเกษตรเพิ่มขึ้น						268.04		268.04	250.00		250.00	250.00		250.00				768.04		768.04	
<<ตัวชี้วัดเชิงปริมาณ : มูลค่าผลิตภัณฑ์มวลรวมในประเทศสาขาเกษตรและแปรรูปเกษตร>>	ล้านล้านบาท																				
เป้าหมายการให้บริการหน่วยงาน : 1 หน่วยงานในสังกัดกระทรวงเกษตรและสหกรณ์มีการดำเนินงานอย่างมีประสิทธิภาพและเกิดความคล่องตัว						268.04		268.04	250.00		250.00	250.00		250.00				768.04		768.04	
<<ตัวชี้วัดเชิงคุณภาพ : ร้อยละความพึงพอใจของหน่วยงานในสังกัดกระทรวงเกษตรและสหกรณ์ต่อการอำนวยความสะดวกการบริหารจัดการของสำนักงานปลัดกระทรวงเกษตรและสหกรณ์>>	ร้อยละ	85	85	85	85																
ผลผลิต/โครงการ : อำนวยการและบริหารจัดการด้านการเกษตร						268.04		268.04	250.00		250.00	250.00		250.00				768.04		768.04	
<<ตัวชี้วัดเชิงปริมาณ : จำนวนหน่วยงานที่ได้รับการอำนวยความสะดวกและบริหารจัดการ>>	หน่วยงาน	19	19	19	19																
<<ตัวชี้วัดเชิงปริมาณ : ร้อยละความสำเร็จของการอำนวยความสะดวกและบริหารจัดการด้านการเกษตรที่บรรลุตามเป้าหมายที่กำหนด>>	ร้อยละ	85	85	85	85																
<<ตัวชี้วัดเชิงคุณภาพ : ร้อยละของการอำนวยความสะดวกและบริหารจัดการด้านการเกษตรที่สามารถดำเนินการได้ตามเวลาที่กำหนด>>	ร้อยละ	70	70	70	70																
กิจกรรม : สนับสนุนการจัดการด้านสภาเกษตรกร						268.04		268.04	250.00		250.00	250.00		250.00				768.04		768.04	หน่วยงานที่ได้รับมอบหมาย
<<ตัวชี้วัด : จำนวนจังหวัดที่ได้รับการสนับสนุนการจัดการด้านสภาเกษตรกร>>	จังหวัด	77	77	77																	

ส่วนที่ 4

แนวทางการประสานความร่วมมือกับหน่วยงานที่เกี่ยวข้อง

การดำเนินการของหน่วยงานในสังกัดสำนักงานปลัดกระทรวงเกษตรและสหกรณ์จะประสบความสำเร็จตามแผนปฏิบัติการ 4 ปี (พ.ศ. 2555-2558) ได้ ต้องได้รับความร่วมมือจากหน่วยงานที่เกี่ยวข้อง สำนักงานปลัดกระทรวงเกษตรและสหกรณ์จึงได้กำหนดแนวทางการประสานความร่วมมือกับหน่วยงานที่เกี่ยวข้อง โดยจำแนกตาม ผลผลิต/โครงการ กิจกรรม ดังนี้

1. ผลผลิตอำนวยการและบริหารจัดการด้านการเกษตร

กิจกรรม	หน่วยงานที่เกี่ยวข้อง	บทบาทหน้าที่ในการปฏิบัติร่วมกัน	ข้อกำหนดที่สำคัญ	แนวทางและวิธีการสื่อสารระหว่างกัน
<ul style="list-style-type: none"> - การพัฒนาบุคลากรของกระทรวงเกษตรและสหกรณ์ - การบูรณาการงานในส่วนภูมิภาค - อำนวยความสะดวกเพื่อเพิ่มประสิทธิภาพการบริหารจัดการด้านการเกษตร - การพัฒนาระบบเทคโนโลยีสารสนเทศและการสื่อสารของ กษ. - การบริการเผยแพร่และประชาสัมพันธ์ด้านการเกษตร - สนับสนุนโครงการพระราชดำริ - สนับสนุนการจัดการด้านสภาเกษตรกร 	1. หน่วยงานในสังกัด กษ. (14 ภูมิภาค และ 5 รัฐวิสาหกิจ)	<ul style="list-style-type: none"> - การประสานงานด้านนโยบายและโครงการต่างๆ ของกระทรวง - ให้ข้อมูลเพื่อจัดทำแผนและติดตามประเมินผล - ตรวจสอบข้อเท็จจริงและการดำเนินการในการแก้ไขเรื่องที่มีการร้องทุกข์/ร้องเรียน - การบูรณาการแผนงาน/โครงการในส่วนภูมิภาค - ให้ข้อมูลเพื่อการประชาสัมพันธ์ด้านการเกษตร - ประสานงานและร่วมสนับสนุนโครงการพระราชดำริ 	<ul style="list-style-type: none"> - นโยบาย/แนวทางปฏิบัติที่เหมาะสมทันเวลา และเป็นไปได้ - การประสานงานด้านข้อมูลมีความถูกต้องทันเวลาต่อการนำไปใช้ประโยชน์ 	<ul style="list-style-type: none"> - ใช้วิธีการสื่อสารระหว่างกันหลายวิธี เช่น ประชุม/สัมมนา/มอบนโยบาย/ชี้แจง/ฝึกอบรม มีหนังสือสั่งการ/หนังสือเวียน - ช่องทางการสื่อสารอื่นๆ เช่น การสื่อสารทางอิเล็กทรอนิกส์ โทรศัพท์ โทรสาร และ website ที่ www.moac.go.th เป็นต้น - การติดตามประเมินผลตามคำรับรองการปฏิบัติราชการประจำปี
	2. สำนักงบประมาณ	<ul style="list-style-type: none"> - การจัดทำค่าของงบประมาณรายจ่ายประจำปี - สนับสนุนงบประมาณ - การจัดทำค่าของงบประมาณเพิ่มเติมและการขอเปลี่ยนแปลงงบประมาณ - การขอใช้งบกลางของ กษ. 	<ul style="list-style-type: none"> - ได้รับงบประมาณตามระเบียบว่าด้วยการบริหารงบประมาณ พ.ศ. 2548 - รูปแบบวิธีการขั้นตอน การจัดทำค่าของงบประมาณมีความชัดเจน 	<ul style="list-style-type: none"> - ใช้วิธีการสื่อสารระหว่างกันหลายวิธี เช่น ประชุม/สัมมนา/ชี้แจง มีหนังสือแจ้ง/เวียน ช่องทางการสื่อสารอื่นๆ เช่น การสื่อสารทางอิเล็กทรอนิกส์ โทรศัพท์ โทรสาร และ website ที่ www.moac.go.th เป็นต้น
	3. สำนักงาน ก.พ.ร.	<ul style="list-style-type: none"> - การพัฒนาระบบราชการ - จัดทำคำรับรองการปฏิบัติราชการประจำปี - สนับสนุนองค์ความรู้ให้ครอบคลุมแนวทางในการปฏิบัติในการพัฒนาระบบราชการ 	<ul style="list-style-type: none"> - นโยบาย/แนวทาง/กฎ/ระเบียบในการพัฒนาระบบราชการให้เป็นไปตามพระราชกฤษฎีกาว่าด้วยหลักเกณฑ์และวิธีการบริหารกิจการบ้านเมืองที่ดี พ.ศ. 2546 - แนวคิด/ข้อมูลที่ชัดเจน 	<ul style="list-style-type: none"> - ใช้วิธีการสื่อสารระหว่างกันหลายวิธี เช่น ประชุม/สัมมนา/ชี้แจง มีหนังสือแจ้ง/เวียน - ช่องทางการสื่อสารอื่นๆ เช่น การสื่อสารทางอิเล็กทรอนิกส์ โทรศัพท์ โทรสาร และ website ที่ www.moac.go.th เป็นต้น

กิจกรรม	หน่วยงานที่เกี่ยวข้อง	บทบาทหน้าที่ในการปฏิบัติร่วมกัน	ข้อกำหนดที่สำคัญ	แนวทางและวิธีการสื่อสารระหว่างกัน
	4. สำนักงาน กพ.	- การบริหารงานบุคคล	- มีความเข้าใจในแนวทางที่ถูกต้อง/ชัดเจนตาม พ.ร.บ./กฎ/ระเบียบการบริหารงานบุคคลที่สำคัญ	- ใช้วิธีการสื่อสารระหว่างกันหลายวิธี เช่น ประชุม/สัมมนา/ชี้แจง มีหนังสือแจ้ง/เวียน - ช่องทางการสื่อสารอื่นๆ เช่น การสื่อสารทางอิเล็กทรอนิกส์ โทรศัพท์ โทรสาร และ website ที่ www.moac.go.th เป็นต้น
	5. สำนักเลขาธิการคณะรัฐมนตรี	- ร่างกฎหมาย - เรื่องเสนอ/ชี้แจง ครม.	- รูปแบบที่ สลค. กำหนด	- หนังสือราชการ - ประสานงานอย่างเป็นทางการและไม่เป็นทางการ
	6. สำนักงานคณะกรรมการกฤษฎีกา	- ตรวจสอบร่างกฎหมาย - ชี้แจงข้อราชการ/การปฏิบัติราชการ	- รูปแบบ/วิธีการและระยะเวลาที่คณะกรรมการฯ กำหนด	- หนังสือราชการ - กำหนดตัวบุคคล ผู้บริหารที่ไปชี้แจงด้วยตนเอง
	7. รัฐสภา	- ร่างกฎหมาย - ชี้แจงข้อราชการ/การปฏิบัติราชการ	- รูปแบบ/วิธีการและระยะเวลาที่คณะกรรมการฯ กำหนด	- หนังสือราชการ - กำหนดตัวบุคคล ผู้บริหารระดับสูงที่ไปชี้แจงด้วยตนเอง
	8. กรมบัญชีกลาง	- การเบิกจ่ายเงินของส่วนราชการ - แนวทาง/วิธีปฏิบัติตามระเบียบ/กฎหมายที่เกี่ยวข้องในการเบิกจ่ายเงิน	- แนวทาง/วิธีปฏิบัติตามระเบียบ/กฎหมายที่เกี่ยวข้องในการเบิกจ่ายเงิน	- ใช้วิธีการสื่อสารระหว่างกันหลายวิธี เช่น ประชุม/สัมมนา/ชี้แจง มีหนังสือแจ้ง/เวียน - ช่องทางการสื่อสารอื่นๆ เช่น การสื่อสารทางอิเล็กทรอนิกส์ โทรศัพท์ โทรสาร และ website ที่ www.moac.go.th เป็นต้น
	9. สำนักนายกรัฐมนตรี	- การนำนโยบายรัฐบาลไปสู่การปฏิบัติ - แนวทาง/วิธีปฏิบัติตามระเบียบ กฎหมายที่เกี่ยวข้องกับการปฏิบัติราชการ - การตรวจราชการ	- ระเบียบ/คำสั่งที่เกี่ยวข้องกับการตรวจราชการ - มีความเข้าใจแนวทางที่ถูกต้อง/ชัดเจน	- การตรวจราชการ - การประชุม - หนังสือราชการ - มีการสื่อสารทั้งเป็นทางการและไม่เป็นทางการ

2. ผลผลิตการเกษตรด้านต่างประเทศได้รับการส่งเสริมและสนับสนุน

กิจกรรม	หน่วยงานที่เกี่ยวข้อง	บทบาทหน้าที่ในการปฏิบัติร่วมกัน	ข้อกำหนดที่สำคัญ	แนวทางและวิธีการสื่อสารระหว่างกัน
- ดำเนินการกิจด้านการเกษตรต่างประเทศ - พัฒนาความร่วมมือและขยายการค้าด้านการเกษตรต่างประเทศ	- 14 กรม 5 รัฐวิสาหกิจ - กระทรวงการต่างประเทศ - กระทรวงพาณิชย์ - กระทรวงเกษตรประเทศต่างๆ ในภูมิภาคต่างๆ คือ เอเชีย ยุโรป อเมริกา แอฟริกา และออสเตรเลีย - องค์การระหว่างประเทศ เช่น FAO, CIRDAP, WFP, WTO, ASEAN, UNDP	- การนำนโยบายไปสู่การปฏิบัติ - แนวทาง/วิธีปฏิบัติตามระเบียบ กฎหมายที่เกี่ยวข้องกับการปฏิบัติราชการ - การประชุมเจรจาในประเทศและต่างประเทศ - ดำเนินความร่วมมือต่างประเทศด้านทวิภาคีและพหุภาคี - ดำเนินการความร่วมมือกับองค์การระหว่างประเทศ	- ความเข้าใจด้านพิธีการที่ถูกต้อง/ชัดเจน - วิธีปฏิบัติตามระเบียบ/กฎหมายที่เกี่ยวข้องในการดำเนินงานด้านการเกษตรต่างประเทศ - ยุทธศาสตร์ต่างประเทศ ทวิภาคี/พหุภาคี - ครอบคลุมความร่วมมือด้านการเกษตร - ความร่วมมือทางวิชาการ (Technical Cooperation)	- ติดต่อผ่านหนังสือราชการการประชุมหรือ - ติดต่อผ่าน website และ E-Mail

3. ผลผลิตเกษตรกรได้รับการส่งเสริมและพัฒนาศักยภาพ

กิจกรรม	หน่วยงานที่เกี่ยวข้อง	บทบาทหน้าที่ในการปฏิบัติร่วมกัน	ข้อกำหนดที่สำคัญ	แนวทางและวิธีการสื่อสารระหว่างกัน
- การพัฒนาการเกษตรตามแนวทางการปรัชญาเศรษฐกิจพอเพียง	- ศูนย์เครือข่ายปราชญ์ชาวบ้าน - สนง.ประมงจังหวัด/สนง.เกษตรจังหวัด/สนง.ปศุสัตว์จังหวัด/สนง.ชลประทานจังหวัด/สนง.ตรวจบัญชีสหกรณ์จังหวัด - สศก.	- สนง.กษ.จว. ร่วมกับศูนย์เครือข่ายปราชญ์ชาวบ้านคัดเลือกเกษตรกรเข้ารับการฝึกอบรม - คณะกรรมการพัฒนาและปรับปรุงศูนย์ระดับจังหวัดพิจารณาการปรับปรุงศูนย์ของศูนย์เครือข่ายปราชญ์ชาวบ้าน - กนท. กษ.จว. สศก. ศูนย์เครือข่ายปราชญ์ชาวบ้านร่วมกันติดตามประเมินผล	- ระเบียบสำนักงานปลัดกระทรวงเกษตรและสหกรณ์ว่าด้วยการใช้จ่ายเงินอุดหนุนโครงการศูนย์เครือข่ายปราชญ์ชาวบ้าน พ.ศ. 2551 ฉบับที่ 1 และฉบับที่ 2	- ประชุมสัมมนา - หนังสือสั่งการ/ประสานงาน - ไปรษณีย์อิเล็กทรอนิกส์ - ติดตาม/รายงานผล - คู่มือปฏิบัติงาน
- ศูนย์เรียนรู้เศรษฐกิจพอเพียงชุมชน	กสก. สศก. สนง.เกษตรจังหวัด/อำเภอ สนง.ประมงจ./อ. สนง.ปศุสัตว์จ./อ.	- กสก.รายงานผล - สศก. จัดทำฐานข้อมูลเกษตรกร ผู้ร่วมโครงการ - สนง.เกษตร,ประมง,ปศุสัตว์ จ./อ. เป็นหน่วยงานหลักเพื่อดำเนินโครงการในพื้นที่	- คำสั่งแต่งตั้งคณะกรรมการบริหารโครงการ คณะทำงานระดับ จ./อ. - ปฏิบัติตามแนวทางที่กำหนด	- ประชุมสัมมนา - หนังสือสั่งการ/ประสานงาน - ไปรษณีย์อิเล็กทรอนิกส์ - ติดตาม/รายงานผล - คู่มือปฏิบัติงาน
- การจัดการเพื่อการช่วยเหลือการสนับสนุนเงินกู้แก่เกษตรกร	ธ.ก.ส. กระทรวงมหาดไทย สนง.กษ.จว.	ดำเนินการในฐานะอนุกรรมการ - รับคำร้องเรียนสอบข้อเท็จจริง - พิจารณาวิเคราะห์ข้อมูลผู้ร้องเรียน - ประชุมอนุกรรมการฯ	- ธ.ก.ส. ดำเนินการตามบันทึกข้อตกลง - ระเบียบฯ คำสั่งมติกรรมการ - ปฏิบัติงานตามแนวทางปฏิบัติงานที่กำหนด	- ประชุม/สัมมนา - มีหนังสือแจ้งเวียนคำสั่งมติกรรมการ - ติดตามผล/รายงานผล - คู่มือปฏิบัติงาน

4. โครงการส่งเสริมอาชีพด้านการเกษตรในจังหวัดชายแดนภาคใต้

กิจกรรม	หน่วยงานที่เกี่ยวข้อง	บทบาทหน้าที่ในการปฏิบัติร่วมกัน	ข้อกำหนดที่สำคัญ	แนวทางและวิธีการสื่อสารระหว่างกัน
- การพัฒนาการเกษตรในพื้นที่ชายแดนภาคใต้	หน่วยงานในสังกัด กษ. (14 กรมและ 5 รัฐวิสาหกิจ) พวจ.5จว. ชตด. ศอ.บต. สศช.	- การบูรณาการแผนงานโครงการและงบประมาณ	- คำสั่งแต่งตั้งคณะกรรมการระดับกระทรวง - คำสั่งแต่งตั้งคณะทำงาน	- ประชุมสัมมนา - หนังสือสั่งการ/ประสานงาน - ไปรษณีย์อิเล็กทรอนิกส์ - ติดตาม/รายงานผล

5. ผลผลิตการปฏิบัติการฝนหลวงและบริการด้านการบิน

กิจกรรม	หน่วยงานที่เกี่ยวข้อง	บทบาทหน้าที่ในการปฏิบัติร่วมกัน	ข้อกำหนดที่สำคัญ	แนวทางและวิธีการสื่อสารระหว่างกัน
- การปฏิบัติการฝนหลวง - ศึกษาวิจัย - บริการด้านการบิน	1. กรมชลประทาน 2. กองทัพอากาศ	- ให้ข้อมูลเพื่อจัดทำรายงานสถานการณ์น้ำ - สนับสนุนเครื่องบินในการปฏิบัติการฝนหลวง - ร่วมดำเนินการพัฒนาอุปกรณ์การทำฝน	- นโยบาย/แนวทางปฏิบัติที่เหมาะสมเป็นไปได้อีกและทันเวลา - นโยบาย/แนวทางปฏิบัติที่ชัดเจน - คำสั่งแต่งตั้งคณะกรรมการประสานงานการปฏิบัติการฝนหลวง	- หนังสือราชการ - ใช้วิธีการสื่อสารระหว่างกันหลายวิธี เช่น การสื่อสารทางอิเล็กทรอนิกส์ โทรศัพท์ โทรสาร และ Website ที่ www.royalrainmaking.thaigov.net เป็นต้น - การประชุม - หนังสือราชการ - ใช้วิธีการสื่อสารระหว่างกันหลายวิธี เช่น การสื่อสารทางอิเล็กทรอนิกส์ โทรศัพท์ โทรสาร และ Website ที่ www.royalrainmaking.thaigov.net เป็นต้น

ส่วนที่ 5

แนวทางการติดตามและประเมินผล

เพื่อให้การปฏิบัติงานตามแผนปฏิบัติการ 4 ปี (พ.ศ. 2555-2558) ของ สป.กษ. เกิดผลสัมฤทธิ์ตามเป้าประสงค์ที่กำหนดไว้ จำเป็นต้องมีการติดตามและประเมินผล เพื่อให้ผู้บริหารและผู้ปฏิบัติงานได้ทราบถึงความสำเร็จหรือความล้มเหลวของการดำเนินงานและนำไปสู่การปรับเปลี่ยนแนวทางการดำเนินงาน แก้ไขปัญหาและอุปสรรคให้เหมาะสมกับสถานการณ์และบรรลุผลตามเป้าหมายที่กำหนดไว้ สป.กษ. จึงได้กำหนดกรอบแนวทางการติดตาม การรายงานผล และการประเมินผล รวมทั้งการทบทวนแผนปฏิบัติการ 4 ปี (พ.ศ. 2555-2558) ไว้ดังนี้

1. การติดตามและการรายงานผล

การติดตามการดำเนินงานของหน่วยงานในสังกัด สป.กษ. เป็นกลไกสำคัญของผู้บริหาร เพื่อทราบความก้าวหน้า การควบคุมกำกับ และเร่งรัดให้การดำเนินงานเป็นไปตามแผนที่กำหนด ซึ่งจะนำไปสู่การปรับปรุงประสิทธิภาพการดำเนินงานของ สป.กษ. โดยการจัดทำกรอบการติดตามและประเมินผลการดำเนินงานประจำปี เพื่อใช้เป็นกรอบในการติดตามและประเมินผลการดำเนินงานของหน่วยงานในสังกัด สป.กษ. และเพื่อรวบรวมข้อมูลสารสนเทศของหน่วยงานในสังกัด สป.กษ. วิเคราะห์ ประมวลสรุปเป็นรายงานผลการดำเนินงานและประเมินผลในภาพรวมของ สป.กษ. ตามรอบระยะเวลาที่กำหนดไว้ในกรอบการติดตามและประเมินผลดังกล่าว

2. การประเมินผล

การประเมินผลการดำเนินงาน เป็นการวัดความสำเร็จในระดับผลผลิต ผลลัพธ์และผลกระทบของการดำเนินงาน โดยแบ่งเป็น 2 รูปแบบ ดังนี้

2.1 การประเมินผลโดยการประเมินตนเอง

2.1.1 การประเมินผลสำเร็จของหน่วยงานในระดับผลผลิต/โครงการ และกิจกรรมโดยพิจารณาเปรียบเทียบเป็นร้อยละของผลการปฏิบัติงานที่เกิดขึ้นจริงกับแผนการปฏิบัติงาน ผลการดำเนินงานตามตัวชี้วัดของกิจกรรมหลัก โดยกำหนดช่วงเวลาให้มีการรายงานผลการปฏิบัติงานเป็นรายเดือนเพื่อพิจารณาเร่งรัดและปรับปรุงการดำเนินงานอย่างสม่ำเสมอ และจัดทำรายงานการประเมินตนเองรายไตรมาสตามแบบ สป. 301 ส่งสำนักงานงบประมาณ

2.1.2 การประเมินตนเองตามคู่มือการประเมินผลการปฏิบัติราชการตามคำรับรองการปฏิบัติราชการของส่วนราชการตามที่สำนักงานคณะกรรมการพัฒนาระบบราชการ (ก.พ.ร.) กำหนด

2.2 การประเมินผลโดยการประเมินจากภายนอก

2.2.1 การประเมินผลการดำเนินงานของกระทรวงเกษตรและสหกรณ์โดยศูนย์ประเมินผล สำนักงานเศรษฐกิจการเกษตร ซึ่งเป็นอำนาจหน้าที่ตามกฎหมายกระทรวงแบ่งส่วนราชการสำนักงานเศรษฐกิจการเกษตร กระทรวงเกษตรและสหกรณ์ พ.ศ. 2554 ข้อ 7 (2) ศึกษา วิเคราะห์ และดำเนินการติดตามความก้าวหน้าของการปฏิบัติงาน ตลอดจนประเมินประสิทธิภาพและประสิทธิผลของการใช้จ่ายงบประมาณตามมาตรการ แผนงาน และโครงการต่างๆ ของกระทรวง รวมทั้งโครงการเงินกู้และเงินช่วยเหลือจากต่างประเทศ และ (3) ศึกษา วิเคราะห์ และดำเนินการประเมินผลความสำเร็จและผลกระทบของการดำเนินงานตามมาตรการ แผนงาน โครงการต่างๆ ของกระทรวง รวมทั้งโครงการเงินกู้และเงินช่วยเหลือจากต่างประเทศ

2.2.2 การประเมินผลการปฏิบัติงานตามแนวทางการตรวจสอบและประเมินผลภาครัฐ (ค.ต.ป.) ที่กำหนดขอบเขตการตรวจสอบและประเมินผลและการรายงานผลการตรวจสอบและประเมินผล โดยคณะกรรมการตรวจสอบและประเมินผลภาครัฐ (ค.ต.ป.) และคณะกรรมการตรวจสอบและประเมินผลภาครัฐกลุ่มกระทรวง (อ.ค.ต.ป. กลุ่มกระทรวง)

3. การทบทวนแผนปฏิบัติการ 4 ปี

การทบทวนแผนปฏิบัติการ 4 ปี ของ สป.กษ. กำหนดให้มีการทบทวนเมื่อครบรอบปีงบประมาณหรือในกรณีที่มีการเปลี่ยนแปลงสถานการณ์ที่ส่งผลกระทบต่อภารกิจของหน่วยงาน เช่น การเปลี่ยนแปลงด้านยุทธศาสตร์ชาติ ยุทธศาสตร์กระทรวง และ/หรือข้อกฎหมายและระเบียบปฏิบัติที่เกี่ยวข้อง ผลการประเมินตนเองและผลการประเมินจากหน่วยงานภายนอก รวมถึงการวิเคราะห์สภาพแวดล้อมที่เปลี่ยนแปลงไปเป็นประจำทุกปี เพื่อนำผลมาทบทวนความเหมาะสมของแผนให้สอดคล้องกับสถานการณ์ที่เปลี่ยนแปลงไป

ภาคผนวก

**ภาคผนวก ก ความเชื่อมโยงระหว่างแผนปฏิบัติการ 4 ปี (พ.ศ. 2555-2558)
กับแผนปฏิบัติการ 4 ปี (พ.ศ. 2555-2558) กระทรวงเกษตรและสหกรณ์
และแผนบริหารราชการแผ่นดิน พ.ศ. 2555-2558**

แผนปฏิบัติการ 4 ปี (พ.ศ. 2555-2558) ของ สป.กษ. มี ผลผลิต/โครงการ นำส่ง เป้าหมายการให้บริการหน่วยงานที่มีความสอดคล้องเชื่อมโยงและมีสัดส่วนรับผิดชอบในการขับเคลื่อน ยุทธศาสตร์และนโยบายระดับชาติ ประกอบด้วย แผนการบริหารราชการแผ่นดิน พ.ศ. 2555-2558 ยุทธศาสตร์การจัดสรรงบประมาณรายจ่ายประจำปีงบประมาณ พ.ศ. 2555 และแผนปฏิบัติการ 4 ปี (พ.ศ. 2555-2558) กระทรวงเกษตรและสหกรณ์ ดังนี้

1. ยุทธศาสตร์และนโยบายระดับชาติ

1.1 แผนการบริหารราชการแผ่นดิน พ.ศ. 2555-2558 แผนการบริหารราชการแผ่นดิน พ.ศ. 2555-2558 ของคณะรัฐมนตรี (นางสาวยิ่งลักษณ์ ชินวัตรนายกรัฐมนตรี) ตามมติคณะรัฐมนตรี วันที่ 6 กันยายน 2554 โดยมีประเด็นนโยบายที่ สป.กษ. รับผิดชอบได้แก่ ข้อ 1) นโยบายเร่งด่วนที่จะ เริ่มดำเนินการในปีแรก ข้อ 1.4 และ 1.5 และข้อ 3. นโยบายเศรษฐกิจ 3.3 นโยบายปรับโครงสร้าง เศรษฐกิจ 3.3.1 ภาคเกษตร ข้อย่อย 1) 5) 6) 8) และ 9)

1.2 ยุทธศาสตร์การจัดสรรงบประมาณรายจ่ายประจำปีงบประมาณ พ.ศ. 2555 ยุทธศาสตร์การจัดสรรงบประมาณรายจ่ายประจำปีงบประมาณ พ.ศ. 2555 จัดทำขึ้นภายใต้กรอบ แนวนโยบายพื้นฐานแห่งรัฐตามรัฐธรรมนูญแห่งราชอาณาจักรไทย พุทธศักราช 2550 และร่างทิศทาง ของแผนพัฒนาเศรษฐกิจและสังคมแห่งชาติ ฉบับที่ 11 (พ.ศ. 2555-2559) รวมทั้งแผนการบริหาร ราชการแผ่นดิน พ.ศ. 2555-2558 ของรัฐบาล

2. แผนปฏิบัติการ 4 ปี (พ.ศ. 2555-2558) กระทรวงเกษตรและสหกรณ์

แผนปฏิบัติการ 4 ปี (พ.ศ. 2555-2558) ของกระทรวงเกษตรและสหกรณ์มี 3 ยุทธศาสตร์ ประกอบด้วย 1) พัฒนาคูณภาพชีวิตเกษตรกร 2) พัฒนาขีดความสามารถในการผลิต การ จัดการสินค้าเกษตร และความมั่นคงอาหาร และ 3) พัฒนาทรัพยากรการเกษตรอย่างมีประสิทธิภาพ สมดุลและยั่งยืน

ทั้งนี้ การแสดงความเชื่อมโยงอยู่ในรูปของแผนภูมิโครงสร้างงบประมาณตามยุทธศาสตร์ โดย จำแนกในแต่ละ ผลผลิต/โครงการ และตัวชี้วัดของ สป.กษ. แสดงค่าเป้าหมายในปี 2555 โดยมี รายละเอียด ดังนี้

ผลผลิตอำนาจการและบริหารจัดการด้านการเกษตร

ระดับชาติ: แผนการบริหารราชการแผ่นดิน พ.ศ. 2555-2558

3. นโยบายเศรษฐกิจ
 3.3.1 นโยบายปรับโครงสร้างเศรษฐกิจ (ภาคเกษตร)
 1) ส่งเสริมสนับสนุนให้สภาเกษตรกรแห่งชาติเป็นกลไกของเกษตรกรฯ /
 5) เสริมสร้างฐานรากของครัวเรือนเกษตรกรให้เข้มแข็งฯ / 6) ...จัดให้มีรายการ
 โทรทัศน์เพื่อการเกษตรฯ / 9) ส่งเสริมเกษตรกรทฤษฎีใหม่ฯ

เป้าประสงค์เชิงนโยบาย: มูลค่าสินค้าเกษตรและผลิตภัณฑ์เพิ่มขึ้น

ตัวชี้วัด (ค่าเป้าหมาย):
 มูลค่าผลิตภัณฑ์มวลรวมในประเทศสาขา
 เกษตรและแปรรูปเกษตร

ระดับชาติ: ยุทธศาสตร์การจัดสร้างงบประมาณรายจ่ายประจำปีงบประมาณ พ.ศ. 2555

ยุทธศาสตร์ที่ 3 การสร้างความเจริญเติบโตทางเศรษฐกิจอย่างมีเสถียรภาพและยั่งยืน

แผนงานที่ 3.2 ส่งเสริมประสิทธิภาพการผลิตและสร้างมูลค่าเพิ่มภาคเกษตร

เป้าหมายการให้บริการ: มูลค่าผลิตภัณฑ์มวลรวมภาคการเกษตรเพิ่มขึ้น

ตัวชี้วัด (ค่าเป้าหมาย):
 มูลค่าผลิตภัณฑ์มวลรวมในประเทศ
 สาขาเกษตรและแปรรูปเกษตร.....

ระดับกระทรวง: แผนปฏิบัติการราชการ 4 ปี (พ.ศ. 2555-2558) กระทรวงเกษตรและสหกรณ์

ประเด็นยุทธศาสตร์: พัฒนาขีดความสามารถในการผลิต
 การจัดการสินค้าเกษตร และความมั่นคงอาหาร

เป้าหมายการให้บริการกระทรวง: มูลค่าสินค้าเกษตรและผลิตภัณฑ์เพิ่มขึ้น

ตัวชี้วัด (ค่าเป้าหมาย):
 มูลค่าผลิตภัณฑ์มวลรวมในประเทศ
 สาขาเกษตรเพิ่มขึ้น 1.50 ล้านล้านบาท

ระดับกรม: แผนปฏิบัติการราชการ 4 ปี (พ.ศ. 2555-2558) สำนักงานปลัดกระทรวงเกษตรและสหกรณ์

ประเด็นยุทธศาสตร์: การพัฒนาระบบและกลไกการบริหารจัดการด้านการเกษตรและสหกรณ์ให้มีประสิทธิภาพ

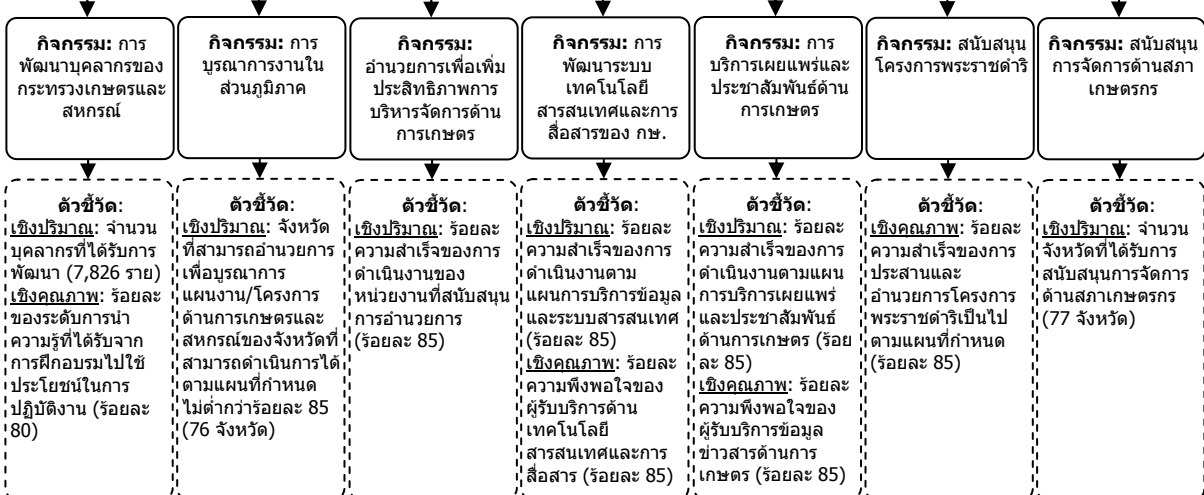
เป้าหมายการให้บริการหน่วยงาน: หน่วยงานในสังกัด กษ.
 มีการดำเนินงานอย่างมีประสิทธิภาพและเกิดความคล่องตัว

ตัวชี้วัด (ค่าเป้าหมาย):
 ร้อยละความพึงพอใจของหน่วยงานในสังกัด กษ.
 ต่อการอำนาจการและบริหารจัดการของ สป.กษ. (ร้อยละ 85)

กลยุทธ์: พัฒนาระบบอำนาจการและบริหารจัดการด้านการเกษตรให้มีประสิทธิภาพ

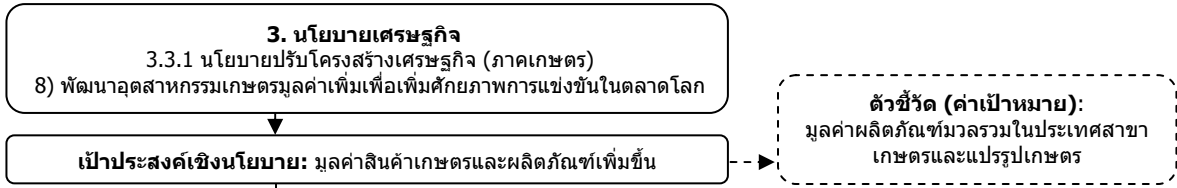
ผลผลิต: อำนาจการและบริหารจัดการด้านการเกษตร

ตัวชี้วัด (ค่าเป้าหมาย):
เชิงปริมาณ: จำนวนหน่วยงานที่ได้รับการอำนาจการและบริหารจัดการ (19 หน่วยงาน)
เชิงปริมาณ: ร้อยละความสำเร็จของการอำนาจการและบริหารจัดการด้านการเกษตรที่บรรลุผลตามเป้าหมายที่กำหนด (ร้อยละ 85)
เชิงคุณภาพ: ร้อยละของการอำนาจการและบริหารจัดการด้านการเกษตรที่สามารถดำเนินการได้ตามเวลาที่กำหนด (ร้อยละ 70)

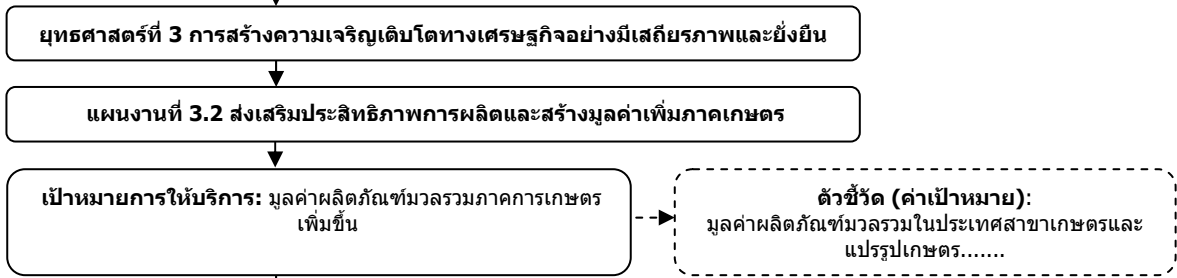


ผลผลิตการเกษตรต่างประเทศได้รับการส่งเสริมและสนับสนุน

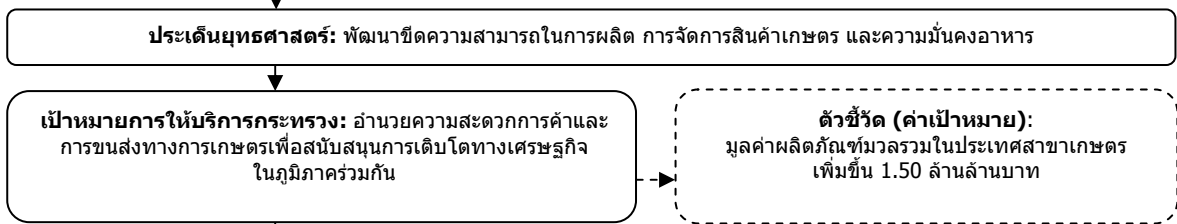
ระดับชาติ: แผนการบริหารราชการแผ่นดิน พ.ศ. 2555-2558



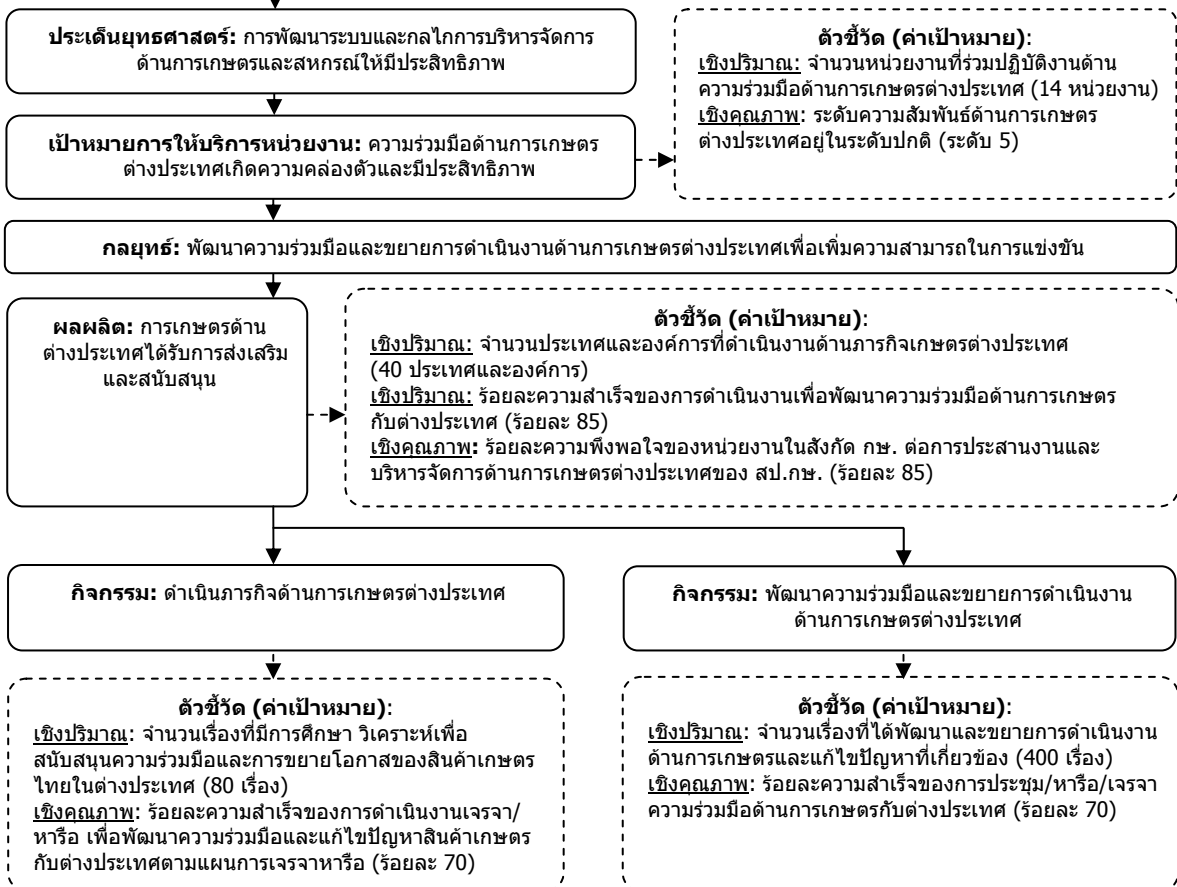
ระดับชาติ: ยุทธศาสตร์การจัดสรรงบประมาณรายจ่ายประจำปีงบประมาณ พ.ศ. 2555



ระดับกระทรวง: แผนปฏิบัติการราชการ 4 ปี (พ.ศ. 2555-2558) กระทรวงเกษตรและสหกรณ์

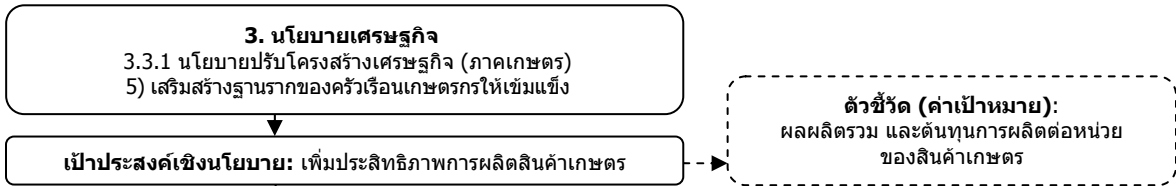


ระดับกรม: แผนปฏิบัติการราชการ 4 ปี (พ.ศ. 2555-2558) สำนักงานปลัดกระทรวงเกษตรและสหกรณ์

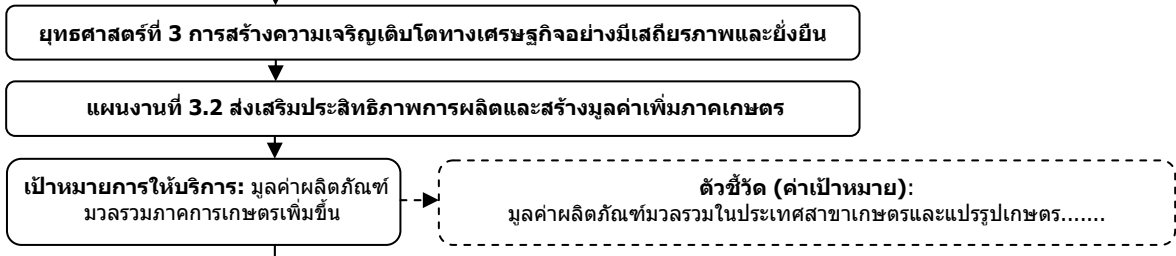


ผลผลิตเกษตรกรที่ได้รับการส่งเสริมและพัฒนาศักยภาพ

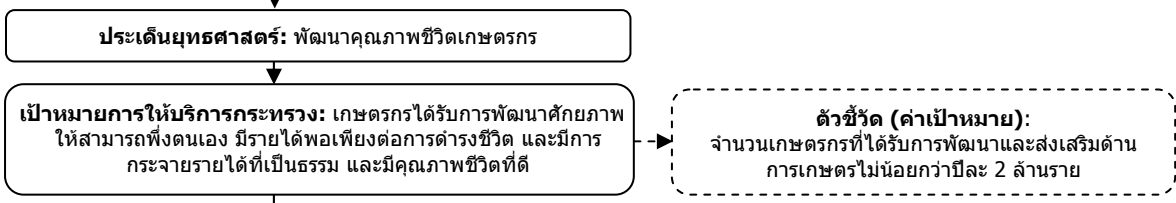
ระดับชาติ: แผนการบริหารราชการแผ่นดิน พ.ศ. 2555-2558



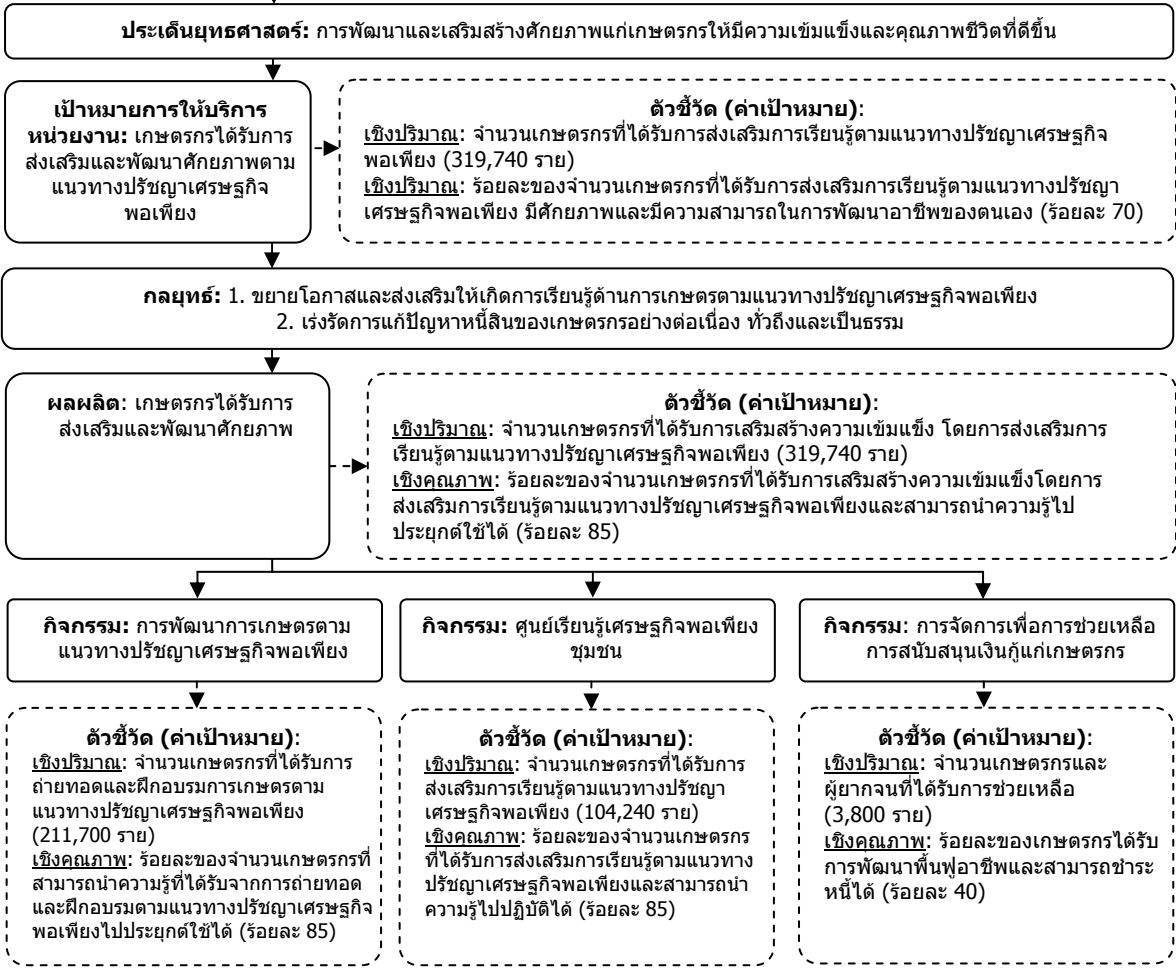
ระดับชาติ: ยุทธศาสตร์การจัดสรรงบประมาณรายจ่ายประจำปีงบประมาณ พ.ศ. 2555



ระดับกระทรวง: แผนปฏิบัติการราชการ 4 ปี (พ.ศ. 2555-2558) กระทรวงเกษตรและสหกรณ์

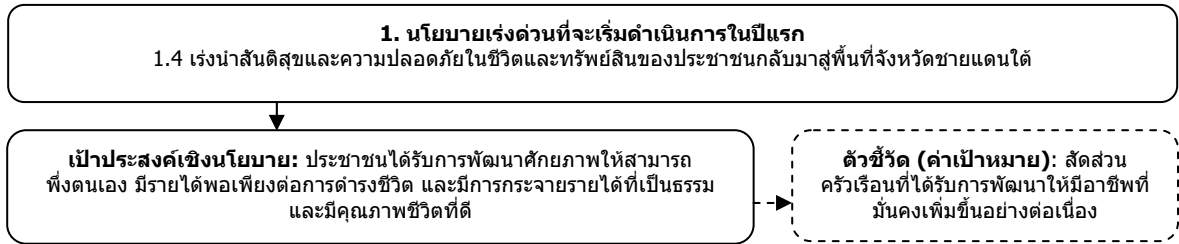


ระดับกรม: แผนปฏิบัติการราชการ 4 ปี (พ.ศ. 2555-2558) สำนักงานปลัดกระทรวงเกษตรและสหกรณ์

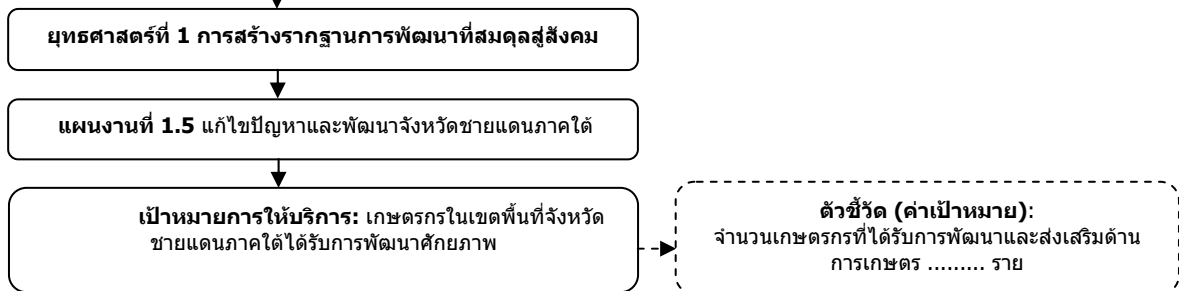


โครงการส่งเสริมอาชีพด้านการเกษตรในจังหวัดชายแดนภาคใต้

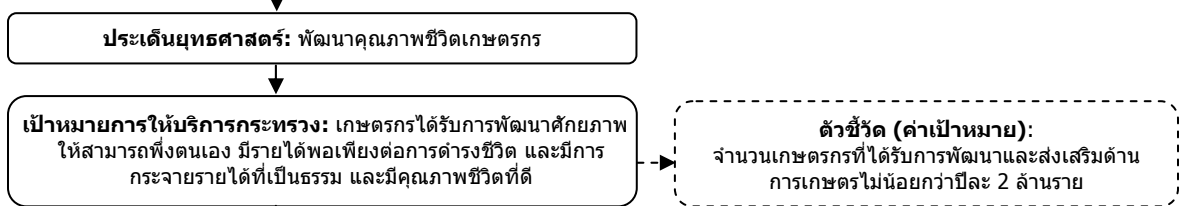
ระดับชาติ: แผนการบริหารราชการแผ่นดิน พ.ศ. 2555-2558



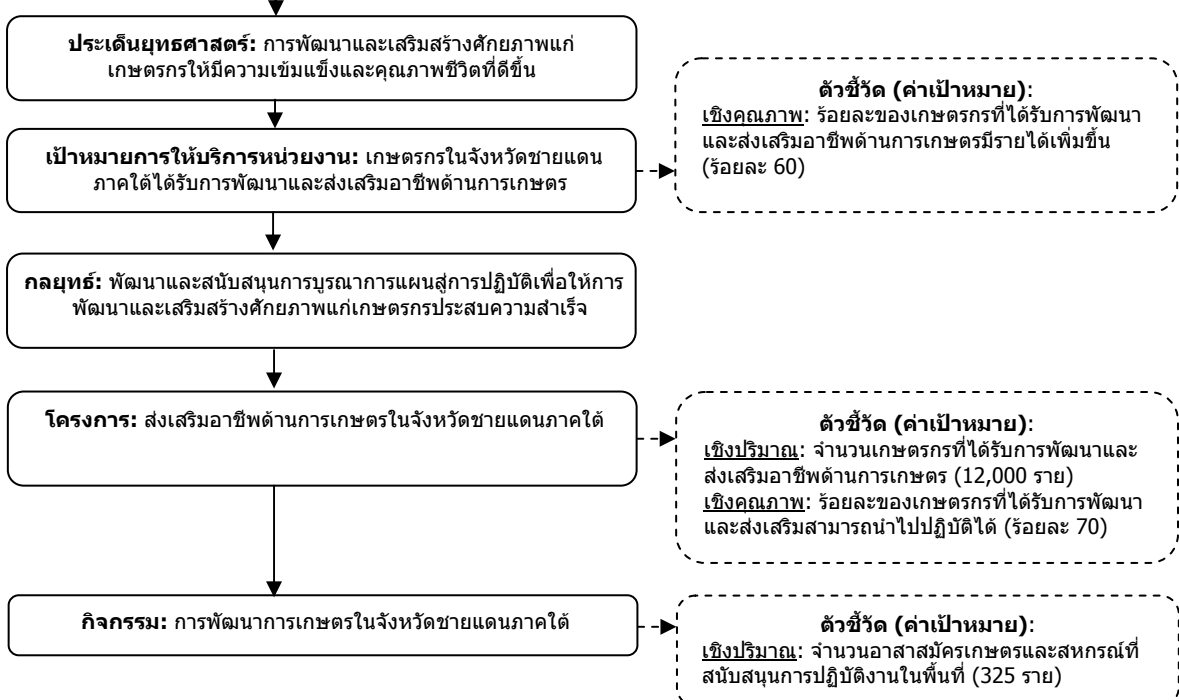
ระดับชาติ: ยุทธศาสตร์การจัดสรรงบประมาณรายจ่ายประจำปีงบประมาณ พ.ศ. 2555



ระดับกระทรวง: แผนปฏิบัติการราชการ 4 ปี (พ.ศ. 2555-2558) กระทรวงเกษตรและสหกรณ์

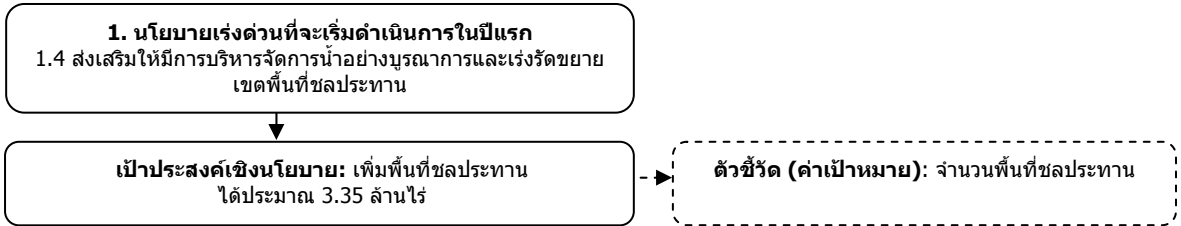


ระดับกรม: แผนปฏิบัติการราชการ 4 ปี (พ.ศ. 2555-2558) สำนักงานปลัดกระทรวงเกษตรและสหกรณ์

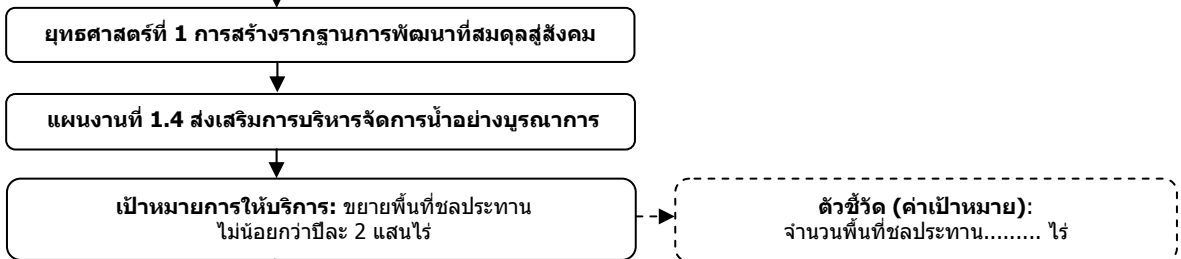


ผลผลิตการปฏิบัติการฝนหลวงและบริการด้านการบิน

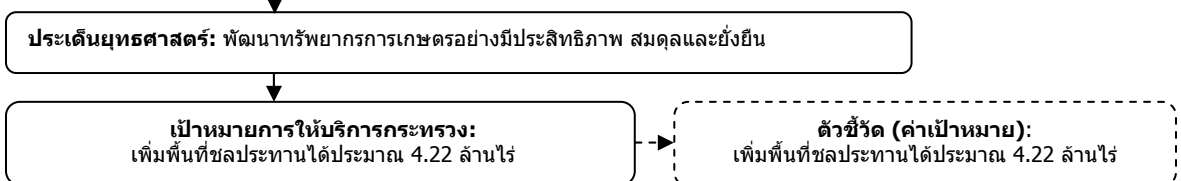
ระดับชาติ: แผนการบริหารราชการแผ่นดิน พ.ศ. 2555-2558



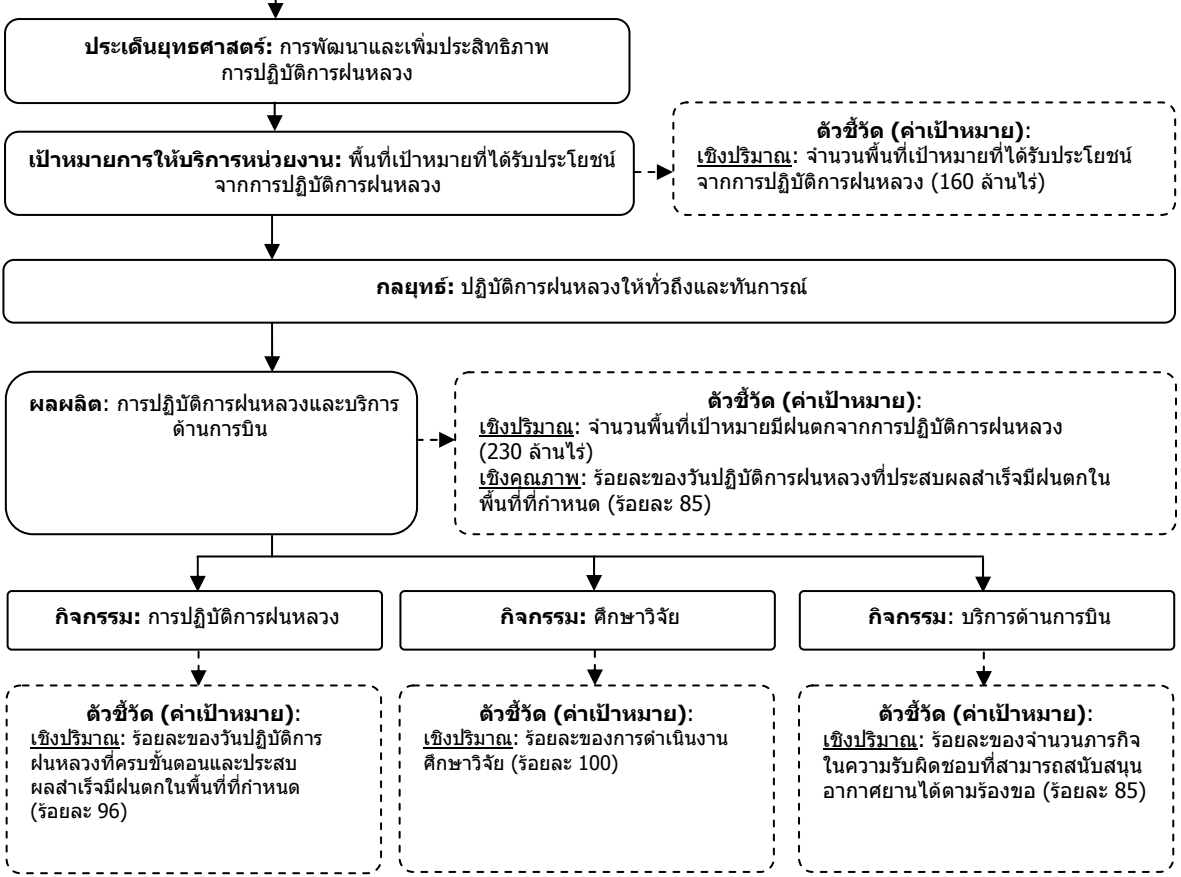
ระดับชาติ: ยุทธศาสตร์การจัดสรรงบประมาณรายจ่ายประจำปีงบประมาณ พ.ศ. 2555



ระดับกระทรวง: แผนปฏิบัติการราชการ 4 ปี (พ.ศ. 2555-2558) กระทรวงเกษตรและสหกรณ์



ระดับกรม: แผนปฏิบัติการราชการ 4 ปี (พ.ศ. 2555-2558) สำนักงานปลัดกระทรวงเกษตรและสหกรณ์



ภาคผนวก ข ความต้องการและความคาดหวัง ความพึงพอใจและไม่พึงพอใจ ของผู้รับบริการและผู้มีส่วนได้ส่วนเสีย

ในการสำรวจความต้องการ ความคาดหวัง ความพึงพอใจและไม่พึงพอใจของผู้รับบริการ และผู้มีส่วนได้ส่วนเสีย สป.กษ. ได้มอบหมายให้สถาบันบัณฑิตพัฒนบริหารศาสตร์ (นิด้า) ดำเนินการศึกษาในโครงการการศึกษาและพัฒนาระบบการบริหารจัดการการให้บริการแก่ผู้รับบริการและผู้มีส่วนได้ส่วนเสียของ สป.กษ. ปีงบประมาณ พ.ศ. 2554 โดยการสำรวจความต้องการ ความคาดหวัง ความพึงพอใจและไม่พึงพอใจของผู้รับบริการและผู้มีส่วนได้ส่วนเสียในครั้งนี้ มีการกำหนดประเด็นในการสำรวจจากภารกิจหลักของ สป.กษ. และออกแบบสอบถามเพื่อประเมินความต้องการและความคาดหวังของผู้รับบริการและผู้มีส่วนได้ส่วนเสียในแต่ละกลุ่ม ซึ่งจากการวิเคราะห์กลุ่มผู้รับบริการและผู้มีส่วนได้ส่วนเสีย มีการพิจารณาตามกรอบภารกิจอำนาจหน้าที่ตามกฎกระทรวงของ สป.กษ. ซึ่งจากการวิเคราะห์สามารถจำแนกกลุ่มผู้รับบริการและผู้มีส่วนได้ส่วนเสีย คือ ผู้รับบริการหลัก ได้แก่ ส่วนราชการภายในกระทรวงเกษตรและสหกรณ์และเกษตรกร ผู้มีส่วนได้ส่วนเสีย ได้แก่ หน่วยงานราชการภายนอกกระทรวงเกษตรและสหกรณ์ และประชาชนทั่วไป สำหรับประเด็นความต้องการ ความคาดหวัง ความพึงพอใจ เป็นประเด็นที่มีส่วนต่าง (GAP) มากที่สุดระหว่างระดับของความต้องการและความคาดหวังกับระดับความพึงพอใจของผู้รับบริการหลักในแต่ละภารกิจ รวมทั้งประเด็นความไม่พึงพอใจที่มีคะแนนสูงสุดของผู้รับบริการหลักในแต่ละภารกิจ โดยมีผลการสำรวจโดยสรุปดังนี้

ภารกิจ	ผู้รับบริการหลัก	ผู้มีส่วนได้ส่วนเสียหลัก	ประเด็นที่มีส่วนต่าง (GAP) มากที่สุดระหว่างระดับของความต้องการและความคาดหวังกับระดับความพึงพอใจ	ประเด็นความไม่พึงพอใจ
1. อำนาจการและบริหารจัดการงานของกระทรวงเกษตรและสหกรณ์ในด้านต่างๆ ที่รับผิดชอบ				
1.1 อำนาจการและบริหารจัดการงานในส่วนกลาง				
1) งานสารบรรณ	หน่วยงานภายใน กษ.	หน่วยงานภายนอก กษ.	การได้รับการแนะนำ/ช่วยเหลือในการติดตามสืบค้นข้อมูลได้อย่างถูกต้องรวดเร็ว	
2) ด้านบริหารงบประมาณงานพัสดุ และบริหารการเบิกจ่าย	หน่วยงานภายใน สป.กษ.	หน่วยงานภายนอก กษ.	การดำเนินการเกี่ยวกับการพัสดุ อาคาร สถานที่ และยานพาหนะได้อย่างมีประสิทธิภาพ โปร่งใส และตรวจสอบได้	การดำเนินการเกี่ยวกับการพัสดุอาคาร สถานที่ และยานพาหนะ
3) การบริหารและพัฒนาทรัพยากรบุคคล	หน่วยงานภายใน กษ.	หน่วยงานภายนอก กษ.	ข้าราชการและลูกจ้างในสังกัด ได้รับการพัฒนาความรู้ ทักษะที่ตรงตามความต้องการและความจำเป็นในการปฏิบัติงานอย่างครอบคลุมและทั่วถึง	การพัฒนาความรู้ทักษะของบุคลากรในสังกัด
4) การอำนวยความสะดวกด้านกฎหมายและระเบียบต่างๆ	หน่วยงานภายใน กษ.	หน่วยงานภายนอก กษ.	การให้บริการด้านนิติกรรมและสัญญา ได้อย่างถูกต้อง รวดเร็ว โปร่งใส และเป็นธรรม	การให้บริการด้านกฎหมายและระเบียบในการศึกษาวิเคราะห์ ปรับปรุง และแก้ไขกฎหมายและระเบียบที่เกี่ยวข้องรวมถึงการได้รับคำปรึกษา
5) การสนับสนุนการตรวจราชการ	หน่วยงานภายใน กษ.	หน่วยงานภายนอก กษ.	ข้อมูล ข่าวสารเกี่ยวกับการตรวจราชการที่ถูกต้องทันเวลา	การแจ้งข้อมูลข่าวสารเกี่ยวกับการตรวจราชการ
6) การตรวจสอบภายใน	หน่วยงานภายใน กษ.	หน่วยงานภายนอก กษ.	1) รายงานผลการตรวจสอบด้านการเงินและบัญชี การบริหารทรัพย์สิน การสอบทานและการประเมินผลการดำเนินงานตามแผนงาน/โครงการ สามารถตอบสนองความต้องการ ได้อย่างรวดเร็ว ชัดเจน ครบถ้วน ถูกต้อง ทันเวลา โปร่งใสและเป็นธรรม	1) การให้คำปรึกษาแนะนำ ข้อเสนอแนะและแนวทางการแก้ไขปัญหา 2) การรายงานผลการตรวจสอบของผู้ตรวจสอบภายใน (ด้านการเงินและบัญชี การบริหารทรัพย์สิน และ/หรือ การสอบทานและการประเมินผลการดำเนินงานตามแผนงาน/โครงการ ฯลฯ)

ภารกิจ	ผู้รับบริการหลัก	ผู้มีส่วนได้ส่วนเสียหลัก	ประเด็นที่มีส่วนต่าง (GAP) มากที่สุดระหว่างระดับของความต้องการและความคาดหวังกับระดับความพึงพอใจ	ประเด็นความไม่พึงพอใจ
			2) การให้คำปรึกษา คำแนะนำ ข้อเสนอแนะ และแนวทางแก้ไขปัญหา ถูกต้อง ตรงประเด็น เป็นไปตามที่กฎหมาย ระเบียบ ข้อบังคับกำหนด และสามารถนำไปปฏิบัติได้จริง	
7) การพัฒนาระบบราชการ	หน่วยงานภายใน กษ.	หน่วยงานภายนอก กษ.	การจัดทำแผน/ปรับปรุง/พัฒนาระบบราชการที่มีความ ชัดเจน และมีประสิทธิภาพ สามารถนำไปปฏิบัติได้จริง	การจัดทำแผน/ปรับปรุง/พัฒนาระบบราชการ
8) การบริหารแผนงานโครงการ (การบริหารแผนงานงบประมาณและการติดตามประเมินผล/การอำนวยความสะดวก/การป้องกันแก้ไขปัญหาภัยธรรมชาติ/การอำนวยความสะดวกโครงการพิเศษและโครงการพระราชดำริ/การพัฒนาการเกษตรในจังหวัดชายแดนภาคใต้)	หน่วยงานภายใน กษ.	หน่วยงานภายนอก กษ.	การดำเนินการเกี่ยวกับงานป้องกันและแก้ไขปัญหาภัยธรรมชาติด้านการเกษตรและการช่วยเหลือเกษตรกรที่ประสบภัยอย่างรวดเร็ว และทันการณ์	การจัดทำแผนเพื่อป้องกันและแก้ไขปัญหาภัยพิบัติด้านการเกษตรและการดำเนินการช่วยเหลือเกษตรกรที่ประสบภัย
9) การพัฒนาระบบเทคโนโลยีสารสนเทศเพื่อใช้ในการบริหารงานและการบริการ	หน่วยงานภายใน กษ./เกษตรกร	หน่วยงานภายนอก กษ./ประชาชนทั่วไป	การมีระบบคอมพิวเตอร์และเครือข่ายที่มีประสิทธิภาพ และสามารถเชื่อมโยงระหว่างหน่วยงานได้	การให้บริการระบบเครือข่าย และระบบข้อมูลสารสนเทศ
10) การประชาสัมพันธ์และเผยแพร่ข้อมูลข่าวสารด้านการเกษตร	หน่วยงานภายใน กษ./เกษตรกร	หน่วยงานภายนอก กษ./ประชาชนทั่วไป	สามารถเข้าถึงข้อมูลข่าวสารด้านการเกษตรและสหกรณ์ได้/สามารถจัดทำระบบข้อมูลข่าวสารได้อย่างดี และเข้าถึงข้อมูลได้ง่าย	การจัดทำระบบข้อมูลข่าวสาร
1.2 อำนาจการและบริหารจัดการงานอย่างบูรณาการในส่วนภูมิภาค	หน่วยงานภายใน กษ.	หน่วยงานภายนอก กษ.	การประสานอำนวยความสะดวกโครงการพิเศษ โครงการในพระราชดำริ งานช่วยเหลือเกษตรกร งานภัยพิบัติ การเตือนการระบาดและเฝ้าระวัง เตือนภัยสินค้าเกษตรในจังหวัด เป็นไปอย่างมีประสิทธิภาพ	การบูรณาการแผนงาน/โครงการด้านการเกษตรและสหกรณ์จังหวัด
1.3 อำนาจการและบริหารจัดการงานด้านการเกษตรต่างประเทศ	หน่วยงานภายใน กษ.	หน่วยงานภายนอก กษ.	การประสานงาน การเจรจาระหว่างประเทศ และการส่งเสริมการมีส่วนร่วมเป็นไปอย่างมีประสิทธิภาพ รวดเร็ว ทันเวลา ตรงตามวัตถุประสงค์	การประสานงานและอำนวยความสะดวกในการไปราชการต่างประเทศ
2. อำนาจการและบริหารจัดการเพื่อพัฒนาและฟื้นฟูศักยภาพของเกษตรกร				
1) การอำนวยความสะดวกในการเกษตรอย่างยั่งยืนโดยยึดหลักปรัชญาเศรษฐกิจพอเพียง	หน่วยงานภายใน กษ./เกษตรกร	หน่วยงานภายนอก กษ.	การจัดทำนโยบาย มาตรการ แผนงานเพื่อการพัฒนาการเกษตรอย่างยั่งยืน มีความชัดเจนนำไปปฏิบัติได้	การประสานงานเพื่อให้เกิดความร่วมมือระหว่างหน่วยงาน
2) การดำเนินงานกองทุนเพื่อช่วยเหลือเกษตรกร				
2.1) กองทุนสงเคราะห์เกษตรกร	หน่วยงานภายใน กษ.	หน่วยงานภายนอก กษ.	กลุ่ม/องค์กร/สถาบันเกษตรกร ได้รับการช่วยเหลืออย่างถูกต้อง รวดเร็ว ตรงตามวัตถุประสงค์	การช่วยเหลือกลุ่ม/องค์กร/สถาบันเกษตรกร
2.2) กองทุนหมุนเวียนเพื่อการกู้ยืมแก่เกษตรกรและผู้ยากจน	เกษตรกร	หน่วยงานภายนอก กษ.	เกษตรกรและผู้ยากจน ได้รับการช่วยเหลืออย่างถูกต้องรวดเร็วและตรงตามวัตถุประสงค์ของกองทุน	การเผยแพร่ข้อมูลเกี่ยวกับการดำเนินงานกองทุนหมุนเวียนเพื่อการกู้ยืมแก่เกษตรกรและผู้ยากจน

ภารกิจ	ผู้รับบริการหลัก	ผู้มีส่วนได้ส่วนเสียหลัก	ประเด็นที่มีส่วนต่าง (GAP) มากที่สุดระหว่างระดับของความต้องการและความคาดหวังกับระดับความพึงพอใจ	ประเด็นความไม่พึงพอใจ
3) การดำเนินการเกี่ยวกับเรื่องร้องเรียน	หน่วยงานภายใน กษ./เกษตรกร	หน่วยงานภายนอก กษ./ประชาชนทั่วไป	1) การมีระบบเร่งรัดติดตาม และประเมินผลการให้ความช่วยเหลือการแก้ปัญหาได้อย่างรวดเร็ว 2) การประสานงานเพื่อแก้ไขข้อร้องเรียนของประชาชน/เกษตรกร เป็นไปอย่างรวดเร็ว เป็นธรรม และมีประสิทธิภาพ	การมีระบบเร่งรัดติดตามและประเมินผลการให้ความช่วยเหลือการแก้ปัญหา
3. พัฒนาเทคโนโลยีและปฏิบัติการฝนหลวง (<i>การปฏิบัติการฝนหลวง/การวิจัยและพัฒนาเทคโนโลยีการทำฝนหลวง/ การบริการด้านการบิน และการสนับสนุนภารกิจที่ต้องใช้อากาศยาน</i>)	เกษตรกร	หน่วยงานภายนอก กษ./ประชาชนทั่วไป	สามารถสนับสนุนการบินได้อย่างมีประสิทธิภาพรวดเร็ว ทันเหตุการณ์	ปฏิบัติการได้รวดเร็ว และทันการณ์

ภาคผนวก ค การวิเคราะห์สภาพแวดล้อมของ สป.กษ.

ในการวิเคราะห์สภาพแวดล้อมของ สป.กษ. ได้พิจารณาวิเคราะห์ปัจจัยที่เป็นความเสี่ยงและภูมิคุ้มกันของ สป.กษ. กล่าวคือ **ความเสี่ยง** เป็นปัจจัยที่ส่งผลกระทบต่อการดำเนินงาน ประกอบด้วย 1) ปัจจัยจากภายในหรือจุดอ่อน (Weakness) ซึ่งเป็นตัวแปรที่แสดงถึงความสามารถหรือสถานการณ์ภายในของ สป.กษ. ที่เป็นลบหรือเป็นจุดด้อย ซึ่งไม่สามารถนำมาใช้ประโยชน์หรือเป็นตัวจุดริ้งการดำเนินงาน และ 2) ปัจจัยจากภายนอกหรือภัยคุกคาม (Treat) เป็นตัวแปรภายนอกที่ขัดขวางหรือส่งผลกระทบทางลบต่อการดำเนินงาน ทำให้ไม่สามารถบรรลุวัตถุประสงค์ตามเป้าหมายได้ สำหรับ **ภูมิคุ้มกัน** เป็นปัจจัยที่เป็นโอกาสและจุดเด่นของ สป.กษ. ประกอบด้วย 1) ปัจจัยจากภายในหรือจุดแข็ง (Strength) ซึ่งเป็นตัวแปรที่แสดงถึงความสามารถหรือสถานการณ์ภายในของ สป.กษ. ที่เป็นบวกและสนับสนุน และ 2) ปัจจัยจากภายนอกหรือโอกาส (Opportunity) เป็นตัวแปรที่เอื้อประโยชน์ต่อการดำเนินงานทำให้สามารถบรรลุวัตถุประสงค์ตามเป้าหมายได้ สำหรับผลการวิเคราะห์สภาพแวดล้อมของ สป.กษ. ในแต่ละภารกิจหลัก มีดังนี้

1. ภารกิจอำนวยการและพัฒนาระบบราชการและสหกรณ์ด้านต่างๆ ที่รับผิดชอบ

<p>จุดแข็ง (Strength)</p> <p>S1: สป.กษ. สามารถพัฒนาองค์กรได้อย่างต่อเนื่องและมีความพร้อมที่จะปฏิบัติงานตามภารกิจและนโยบายของ สป.กษ. เนื่องจากบุคลากรมีความรู้และความสามารถที่หลากหลาย</p> <p>S2: เจ้าหน้าที่ของ สป.กษ. สามารถรับทราบนโยบายได้โดยตรง เนื่องจากมีโครงสร้างองค์กรที่เชื่อมโยงผู้บริหารระดับสูง</p> <p>S3: สป.กษ. สามารถพัฒนาบุคลากรได้อย่างมีประสิทธิภาพเนื่องจากมีหน่วยงานที่ทำหน้าที่พัฒนาบุคลากรของกระทรวงเกษตรและสหกรณ์ที่สามารถเชื่อมโยงกับสถาบันการศึกษา และแหล่งความรู้ต่างๆ ทั่วทั้งถึง</p> <p>S4: สป.กษ. สามารถขับเคลื่อนนโยบายและยุทธศาสตร์ของกระทรวงได้อย่างมีประสิทธิภาพเนื่องจากมีหน่วยงานในส่วนภูมิภาคกระจายทั่วประเทศ รวมทั้งมีหน่วยงานที่ปฏิบัติภารกิจในต่างประเทศด้วย</p>	<p>จุดอ่อน (Weakness)</p> <p>W1: กลุ่มผู้บริหารและผู้มีส่วนได้ส่วนเสียรวมถึงประชาชนทั่วไปโดยส่วนใหญ่ไม่ทราบข้อมูลข่าวสารการดำเนินงานของ สป.กษ. เนื่องจากการประชาสัมพันธ์ผลการดำเนินงานของ สป.กษ. มีน้อยเกินไป</p> <p>W2: ระบบฐานข้อมูลสารสนเทศ ไม่สามารถรองรับภารกิจ การวินิจฉัยสั่งการของผู้บริหารระดับสูงได้ทันทั่วถึง เนื่องจากยังไม่ดำเนินการอย่างเป็นระบบ ทำให้การนำเสนอข้อมูลสารสนเทศและการสื่อสารกับหน่วยงานต่างๆ ล่าช้า</p> <p>W3: การปฏิบัติงานและความเชื่อมโยงระหว่างส่วนกลางและส่วนภูมิภาคยังไม่มีเอกภาพ เนื่องจากการประสานงานระหว่างหน่วยงานของ สป.กษ. ที่ตั้งอยู่ในส่วนกลางกับหน่วยงานที่อยู่ส่วนภูมิภาคยังไม่มีการจัดระบบการประสานงานที่ดีพอ</p> <p>W4: การบริหารจัดการภายใน สป.กษ. ยังขาดเอกภาพและผู้ปฏิบัติงานเกิดความไม่มั่นใจในการรับคำสั่งไปปฏิบัติ เนื่องจากมีผู้บริหารที่ทำหน้าที่กำกับ ดูแล และการสั่งการหน่วยงานในสังกัด สป.กษ. หลายคนซึ่งแต่ละคนมีลักษณะการบริหารงานที่แตกต่างกัน</p> <p>W5: บุคลากรไม่สามารถมองเห็นความก้าวหน้าในอาชีพ (Career path) ยังไม่ได้ดำเนินการจัดทำ</p> <p>W6: การประสานงานทั้งภายในและภายนอก สป.กษ. ยังประสบปัญหาการติดต่อสื่อสารติดขัดและล่าช้า เนื่องจากเครื่องมือ อุปกรณ์ด้านเทคโนโลยีสารสนเทศและการสื่อสารที่ใช้ในการปฏิบัติงานบางหน่วยงานยังมีจำนวนไม่เพียงพอและไม่ทันสมัย</p>
<p>โอกาส (Opportunity)</p> <p>O1: การพัฒนาระบบราชการโดยการพัฒนาคุณภาพการบริหารจัดการภาครัฐ (PMQA) ตามแนวทางที่สำนักงาน ก.พ.ร. กำหนด มุ่งเน้นให้ส่วนราชการพัฒนาองค์กรให้เป็นองค์กรสมรรถนะสูง ส่งผลให้ สป.กษ. ต้องเร่งพัฒนาองค์กรตามแนวทางดังกล่าว</p> <p>O2: พระราชกฤษฎีกาว่าด้วยหลักเกณฑ์และวิธีการบริหารกิจการบ้านเมืองที่ดี พ.ศ. 2546 ได้กำหนดกรอบแนวทางให้ส่วนราชการดำเนินการเกี่ยวกับการตรวจสอบการติดตามและประเมินผล ส่งผลให้ สป.กษ. ต้องเร่งดำเนินการตามกรอบแนวทางดังกล่าว</p>	<p>ภัยคุกคาม (Treat)</p> <p>T1: ความร่วมมือจากภาคส่วนต่างๆ ที่เกี่ยวข้องกับการดำเนินการพัฒนาการเกษตรยังมีไม่เพียงพอ ส่งผลให้การดำเนินการมีความล่าช้าและไม่เป็นไปตามแผนงานที่กำหนดไว้</p> <p>T2: การเปลี่ยนแปลงทางการเมืองทำให้มีการปรับเปลี่ยนรัฐมนตรีที่ทำหน้าที่กำกับดูแลกระทรวง ส่งผลให้การแปลงนโยบายด้านการเกษตรสู่การปฏิบัติมีการเปลี่ยนแปลง ขาดความต่อเนื่อง</p> <p>T3: การแก้ไขและปรับปรุงกฎหมายต่างๆ ที่เกี่ยวข้องกับการเกษตรและเกษตรกร ต้องใช้</p>

<p>O3: พระราชกฤษฎีกาว่าด้วยการบริหารงานจังหวัดและกลุ่มจังหวัดแบบบูรณาการ พ.ศ. 2551 ช่วยเพิ่มบทบาทของสำนักงานเกษตรและสหกรณ์จังหวัดในการบูรณาการโครงการด้านการเกษตร ส่งผลให้สำนักงานเกษตรและสหกรณ์จังหวัดต้องเร่งพัฒนาและปรับปรุงหน่วยงานให้สามารถดำเนินการกิจดังกล่าวได้อย่างมีประสิทธิภาพ</p> <p>O4: ภาวะทางการค้าระหว่างประเทศมีการเจริญเติบโตอย่างรวดเร็วและมีความสลับซับซ้อนมากขึ้น ส่งผลให้ สป.กษ. ต้องเร่งพัฒนางานเกี่ยวกับภารกิจด้านการเกษตรต่างประเทศให้สามารถรองรับภาวะการดังกล่าว</p> <p>O5: ความก้าวหน้าทางเทคโนโลยีสารสนเทศและการสื่อสาร เอื้อประโยชน์ต่อการปฏิบัติงานให้สะดวกรวดเร็วยิ่งขึ้น ส่งผลให้ การส่งผ่านข้อมูลและข่าวสารจาก สป.กษ. สู่หน่วยงานภายนอกมีความคล่องตัวและรวดเร็ว</p> <p>O6: กระแสการส่งเสริมสุขภาพอนามัยโดยเน้นความสำคัญของธรรมชาติและสิ่งแวดล้อมในเรื่องอาหารที่มีคุณภาพ มาตรฐาน ปลอดภัย และเกษตรอินทรีย์ เพื่อการบริโภคทั้งภายในและต่างประเทศ จะช่วยสนับสนุนและผลักดันภารกิจของ สป.กษ. ทั้งภายในและต่างประเทศ</p> <p>O7: องค์กรปกครองส่วนท้องถิ่นให้การส่งเสริมและสนับสนุนกิจกรรมด้านการเกษตร ส่งผลให้การดำเนินงานโครงการในพื้นที่ได้รับความร่วมมือจากองค์กรดังกล่าวเป็นอย่างดี</p> <p>O8: การนำระบบงบประมาณแบบมุ่งเน้นผลงานตามยุทธศาสตร์มาใช้กับส่วนราชการ ส่งผลให้เกิดการพัฒนากระบวนการวางแผน งบประมาณและระบบการติดตามและประเมินผลขององค์การที่มีประสิทธิภาพมากขึ้น</p>	<p>ระยะเวลาในการดำเนินการ ซึ่งขึ้นอยู่กับขั้นตอนการดำเนินงานของหน่วยงานภายนอกที่อยู่นอกเหนือการควบคุมของ สป.กษ. ทำให้การดำเนินงานของ สป.กษ. ไม่อาจแก้ไขปัญหาเร่งด่วนตามความต้องการของเกษตรกรได้ทันเวลา</p> <p>T4: ภาวะเศรษฐกิจโลกและเศรษฐกิจภายในประเทศมีความผันผวน ทำให้การดำเนินงานด้านการเกษตรต้องปรับเปลี่ยนยุทธศาสตร์ให้สอดคล้องกับสภาพการณ์</p> <p>T5: การยอมรับบทบาทและภาระงานของราชการส่วนภูมิภาค (สำนักงานเกษตรและสหกรณ์จังหวัด) จากหน่วยงานอื่นๆ ที่เกี่ยวข้องยังมีน้อย ส่งผลต่อการอำนวยความสะดวกและประสานงานในพื้นที่</p> <p>T6: หน่วยงานของรัฐขาดการบูรณาการ ส่งผลให้การทำงานเกิดความซ้ำซ้อน สิ้นเปลืองทรัพยากร และผู้รับบริการและมีส่วนได้ส่วนเสียเกิดความสับสนและเกิดความเบื่อหน่าย</p>
---	---

ผลการวิเคราะห์เพื่อกำหนดกลยุทธ์

<p>กลยุทธ์ SO</p> <p>S1+O1 สนับสนุนให้บุคลากรมีส่วนร่วมในการผลักดันองค์กรให้เป็นองค์กรสมรรถนะสูง</p> <p>S2+O2 พัฒนาระบบการตรวจสอบ การติดตามและประเมินผลเพื่อให้เกิดการบริหารจัดการที่ดีในองค์กร</p> <p>S4+O3 พัฒนาระบบการวางแผนบูรณาการงานในส่วนภูมิภาคให้มีประสิทธิภาพ</p> <p>S4+O4 พัฒนาความร่วมมือและขยายการดำเนินงานด้านการเกษตรต่างประเทศ</p> <p>S4+O5 เร่งพัฒนาระบบเทคโนโลยีสารสนเทศและการสื่อสารเพื่อสนับสนุนการขับเคลื่อนนโยบายและยุทธศาสตร์ของกระทรวง</p> <p>S4+O7 สร้างเครือข่ายความร่วมมือกับภาคส่วนต่างๆ เพื่อการพัฒนาการเกษตรและสหกรณ์</p> <p>S4+O8 พัฒนาระบบการวางแผน ของ สป.กษ. อย่างบูรณาการ</p> <p>S4+O2 พัฒนาระบบการติดตามและประเมินผลการดำเนินงานแบบมุ่งผลสัมฤทธิ์</p>	<p>กลยุทธ์ WO</p> <p>W1+O5 พัฒนาระบบเทคโนโลยีสารสนเทศและการสื่อสารเพื่อการประชาสัมพันธ์ สป.กษ.</p> <p>W2+O5 พัฒนาระบบฐานข้อมูลสารสนเทศเพื่อสนับสนุนการบริหารจัดการของกระทรวง</p> <p>W4+O1 พัฒนาระบบการนำองค์กรของ สป.กษ.</p> <p>W3+O3 พัฒนากระบวนการและระบบกลไกการบริหารจัดการเพื่อการประสานเชื่อมโยงระหว่างส่วนกลางและส่วนภูมิภาคอย่างบูรณาการ</p> <p>W5+O1 พัฒนาระบบการบริหารทรัพยากรบุคคลและสร้างแรงจูงใจในการทำงาน</p> <p>W6+O5 เร่งรัดจัดหาอุปกรณ์ด้านเทคโนโลยีสารสนเทศและการสื่อสารเพื่อเพิ่มประสิทธิภาพการปฏิบัติงาน</p>
<p>กลยุทธ์ ST</p> <p>S1S3+T5 พัฒนาขีดสมรรถนะของบุคลากรเพื่อการปฏิบัติงานมุ่งผลสัมฤทธิ์และสร้างการยอมรับจากหน่วยงานอื่นๆ ที่เกี่ยวข้อง</p> <p>S4+T6 พัฒนาระบบบริหารนโยบายและยุทธศาสตร์ของกระทรวงในส่วนภูมิภาคอย่างบูรณาการ</p>	<p>กลยุทธ์ WT</p> <p>W1+T1 เร่งประชาสัมพันธ์ภารกิจของ กษ. และ สป.กษ. เพื่อสร้างภาพลักษณ์ที่ดีและสร้างความร่วมมือจากภาคส่วนต่างๆ</p> <p>W3+T6 ปรับปรุงระบบการประสานงานระหว่างส่วนกลางและส่วนภูมิภาคให้มีเอกภาพและมีการบูรณาการร่วมกัน</p>

2. การกิจการพัฒนาและเสริมสร้างศักยภาพแก่เกษตรกร

<p>จุดแข็ง (Strength)</p> <p>S1: สป.กษ. สามารถส่งเสริมและพัฒนาศักยภาพของเกษตรกรได้อย่างทั่วถึง เนื่องจากมีเครือข่ายปราชญ์ชาวบ้านและศูนย์เรียนรู้เศรษฐกิจพอเพียงชุมชนกระจายอยู่ทั่วประเทศ</p> <p>S2: สป.กษ. สามารถให้บริการเกษตรกรและผู้ยากจนด้านหนี้สินและที่ดิน รวมถึงการรับเรื่องร้องเรียนได้โดยตรง เนื่องจากมีหน่วยงานที่ทำหน้าที่เป็นศูนย์กลางรองรับการดำเนินงานและมีอำนาจหน้าที่ที่ชัดเจน</p> <p>S3: สป.กษ. สามารถส่งเสริมและพัฒนาศักยภาพของเกษตรกรได้อย่างต่อเนื่อง เนื่องจากบุคลากรของ สป.กษ. มีศักยภาพ ความชำนาญในภารกิจงาน และมีจิตสำนึกในการทำงานเพื่อช่วยเหลือเกษตรกร</p> <p>S4: สป.กษ. สามารถให้ความช่วยเหลือเกษตรกรและผู้ยากจนด้านหนี้สินและที่ดินได้อย่างต่อเนื่อง เนื่องจาก สป.กษ. มีภารกิจในการสนับสนุนการพัฒนาและฟื้นฟูอาชีพของลูกหนี้ซึ่งช่วยกระตุ้นให้ลูกหนี้สามารถชำระหนี้คืนได้มากขึ้น</p>	<p>จุดอ่อน (Weakness)</p> <p>W1: สป.กษ. ยังไม่สามารถติดตามผลการพัฒนาและเสริมสร้างศักยภาพแก่เกษตรกรได้อย่างทั่วถึง เนื่องจากบุคลากรที่ทำหน้าที่ในการติดตามผลมีไม่เพียงพอ</p> <p>W2: การพัฒนาและเสริมสร้างศักยภาพแก่เกษตรกรยังไม่บรรลุผลสำเร็จ เนื่องจากการแปลงแผนไปสู่การปฏิบัติไม่เป็นไปตามแผนที่วางไว้</p> <p>W3: ระบบการจัดการเรื่องร้องเรียนยังไม่มีประสิทธิภาพเท่าที่ควร เนื่องจากขาดการทำงานเชิงรุก ขาดกลยุทธิ์การยับยั้งการลดจำนวนการร้องเรียน และการติดตามผลการแก้ไขข้อร้องเรียนดำเนินการล่าช้า</p> <p>W4: การใช้ประโยชน์จากข้อมูลในด้านการกำหนดนโยบายของผู้บริหารและการประชาสัมพันธ์ยังไม่เต็มประสิทธิภาพ เนื่องจากการจัดเก็บและการประมวลผลข้อมูลยังไม่ได้มีการพัฒนาให้พร้อมสำหรับการใช้งาน</p>
<p>โอกาส (Opportunity)</p> <p>O1: กระแสการดำเนินชีวิตของประชาชนมุ่งเน้นตามแนวปรัชญาเศรษฐกิจพอเพียง และการออมมากขึ้น ทำให้เอื้อต่อการดำเนินภารกิจของ สป.กษ. ในการพัฒนาและเสริมสร้างศักยภาพของเกษตรกรให้บรรลุผลตามแนวปรัชญาเศรษฐกิจพอเพียง</p> <p>O2: นโยบายของรัฐบาลให้ความสำคัญกับภาคการเกษตรและการแก้ปัญหาความยากจนของเกษตรกรส่งผลให้ สป.กษ. สามารถดำเนินภารกิจเกี่ยวกับการช่วยเหลือเกษตรกรได้อย่างต่อเนื่อง</p> <p>O3: ภาวะวิกฤตเศรษฐกิจที่ทำให้สถาบันการเงินต่างๆ มีความเข้มงวดในการปล่อยสินเชื่อ ทำให้เกษตรกรและผู้ยากจนให้ความสนใจในการกู้ยืมเงินของกองทุนหมุนเวียนเพื่อช่วยเหลือเกษตรกรที่ สป.กษ. รับผิดชอบดำเนินการอยู่เพิ่มมากขึ้น</p>	<p>ภัยคุกคาม (Treat)</p> <p>T1: เกษตรกรส่วนใหญ่ขาดความรู้และโอกาสในการเข้าถึงแหล่งข้อมูลข่าวสารด้านการเกษตรส่งผลให้การพัฒนาและส่งเสริมศักยภาพของเกษตรกรทำได้ไม่ทั่วถึง</p> <p>T2: ภัยธรรมชาติและภูมิอากาศที่มีการเปลี่ยนแปลงอย่างรวดเร็วสร้างความเสียหายต่อผลผลิตและการประกอบอาชีพของลูกหนี้ ส่งผลให้ไม่สามารถชำระหนี้คืนได้ตามกำหนดเวลา</p> <p>T3: ผู้ปฏิบัติงานของหน่วยงานอื่นๆ ที่เกี่ยวข้องไม่ศึกษาระเบียบวิธีการดำเนินงานให้ถี่ถ้วน ส่งผลให้ดำเนินการไม่ถูกต้องตามระเบียบวิธีการที่กำหนด</p>

ผลการวิเคราะห์เพื่อกำหนดกลยุทธ์

<p>กลยุทธ์ SO</p> <p>S1+O1 ขยายโอกาสและส่งเสริมให้เกิดการเรียนรู้ด้านการเกษตรตามแนวทางปรัชญาเศรษฐกิจพอเพียง</p> <p>S2S4+O2O3 เร่งรัดการแก้ปัญหาหนี้สินของเกษตรกรอย่างต่อเนื่อง ทั้งถึงและเป็นธรรม</p>	<p>กลยุทธ์ WO</p> <p>W2+O1 ปรับปรุงระบบการแปลงแผนสู่การปฏิบัติเพื่อการพัฒนาและเสริมสร้างศักยภาพแก่เกษตรกรประสบความสำเร็จ</p> <p>W3+O2 พัฒนาระบบการจัดการเรื่องร้องเรียนให้มีประสิทธิภาพเพิ่มขึ้น</p>
<p>กลยุทธ์ ST</p> <p>S1+T1 พัฒนาช่องทางสื่อสารผ่านศูนย์เครือข่ายปราชญ์ชาวบ้านและศูนย์เรียนรู้เศรษฐกิจพอเพียงชุมชนเพื่อเผยแพร่ข้อมูลข่าวสารด้านการเกษตร</p> <p>S4+T2 วางมาตรการรองรับการป้องกันและช่วยเหลือเกษตรกรที่ประสบภัยธรรมชาติ</p> <p>S3+T3 สร้างความรู้ความเข้าใจเกี่ยวกับระเบียบวิธีดำเนินการของผู้ปฏิบัติงานที่เกี่ยวข้องให้มีความเข้าใจที่ถูกต้องตรงกัน</p>	<p>กลยุทธ์ WT</p>

3. การกิจการพัฒนาเทคโนโลยีและปฏิบัติการด้านฝนหลวง

<p>จุดแข็ง (Strength)</p> <p>S1: สป.กษ. สามารถพัฒนาเทคโนโลยีและปฏิบัติการด้านฝนหลวงได้อย่างต่อเนื่อง เนื่องจากบุคลากรมีความรู้ความสามารถเป็นการเฉพาะตรงตามลักษณะงาน</p> <p>S2: สป.กษ. สามารถปฏิบัติการฝนหลวงได้ทั่วประเทศ เนื่องจากมีหน่วยงานในพื้นที่ที่รองรับการปฏิบัติการฝนหลวงกระจายอยู่ทั่วประเทศ</p> <p>S3: สป.กษ. สามารถดำเนินภารกิจด้านปฏิบัติการด้านฝนหลวงได้อย่างต่อเนื่อง เนื่องจาก สป.กษ. โดยสำนักฝนหลวงและการบินเกษตรเป็นหน่วยงานเดียวในประเทศไทยที่ดำเนินภารกิจปฏิบัติการด้านฝนหลวง</p> <p>S4: สป.กษ. สามารถดำเนินภารกิจด้านปฏิบัติการด้านฝนหลวงได้อย่างรวดเร็วและทันเวลา เนื่องจากมีอุปกรณ์ เครื่องมือ และเครื่องบินในการสนับสนุนการปฏิบัติงาน</p>	<p>จุดอ่อน (Weakness)</p> <p>W1: บุคลากรขาดขวัญและกำลังใจในการปฏิบัติการฝนหลวง เนื่องจากเป็นภารกิจที่มีความเสี่ยงสูง และแรงจูงใจในการทำงานมีไม่เพียงพอ</p> <p>W2: สป.กษ. ยังไม่สามารถใช้ประโยชน์จากผลงานวิจัยและงานวิชาการต่างๆ ที่เกี่ยวข้องกับการพัฒนาเทคโนโลยีฝนหลวงได้มากนัก เนื่องจาก ยังไม่มีการวางแผนเพื่อประยุกต์ใช้งานวิจัยดังกล่าวอย่างจริงจัง</p> <p>W3: สป.กษ. ยังไม่สามารถบริหารจัดการสารฝนหลวงได้อย่างมีประสิทธิภาพ เนื่องจากมีปัจจัยผันแปรที่ทำให้การบริหารจัดการสารฝนหลวงไม่เป็นไปตามแผนที่กำหนด</p> <p>W4: การพัฒนาด้านเทคโนโลยีการทำฝนหลวงยังไม่สามารถดำเนินการได้อย่างต่อเนื่อง เนื่องจาก สป.กษ. ขาดบุคลากรมืออาชีพในการวิจัยและพัฒนาเทคโนโลยีการทำฝนหลวง</p>
<p>โอกาส (Opportunity)</p> <p>O1: ผู้บริหารระดับสูงของกระทรวงให้การสนับสนุนภารกิจปฏิบัติการฝนหลวงเป็นอย่างดี ทำให้ สป.กษ. สามารถดำเนินภารกิจด้านการปฏิบัติการฝนหลวงได้อย่างต่อเนื่องและคล่องตัว</p> <p>O2: รัฐบาลให้การสนับสนุนโดยจัดสรรงบประมาณให้เพียงพอ ส่งผลให้ สป.กษ. สามารถดำเนินภารกิจด้านการปฏิบัติการฝนหลวงได้อย่างต่อเนื่องและคล่องตัว</p> <p>O3: การปฏิบัติการฝนหลวงเป็นโครงการของพระบาทสมเด็จพระเจ้าอยู่หัว ส่งผลให้หน่วยงานต่างๆ ทั้งภาครัฐและเอกชน ให้ความร่วมมือเกี่ยวกับภารกิจด้านการปฏิบัติการด้านฝนหลวงเป็นอย่างดี</p> <p>O4: ความแปรปรวนของดินฟ้าอากาศทำให้พื้นที่ต่างๆ ประสบปัญหาฝนไม่ตกตามฤดูกาล ส่งผลให้ สป.กษ. ต้องดำเนินภารกิจปฏิบัติการฝนหลวงมากขึ้น</p>	<p>ภัยคุกคาม (Threat)</p> <p>T1: การเกิดภัยพิบัติและความแปรปรวนของดินฟ้าอากาศ ส่งผลให้การปฏิบัติการฝนหลวงไม่บรรลุผลตามแผนที่กำหนด</p> <p>T2: มาตรฐานการซ่อมบำรุงอากาศยานมีขั้นตอนมาก ส่งผลให้การซ่อมบำรุงอากาศยานมีความล่าช้าไม่ทันต่อการนำอากาศยานไปปฏิบัติงาน</p> <p>T3: ผู้รับบริการฝนหลวงไม่เข้าใจข้อจำกัดของการปฏิบัติฝนหลวง ส่งผลให้เกิดกรณีผู้รับบริการมีการร้องขอให้ปฏิบัติการฝนหลวงในบางพื้นที่แต่ไม่สามารถดำเนินการได้เนื่องจากมีข้อจำกัดบางอย่าง เช่น สภาพอากาศไม่เหมาะสม เป็นต้น</p>

ผลการวิเคราะห์เพื่อกำหนดกลยุทธ์

<p>กลยุทธ์ SO</p> <p>S1+O1 พัฒนาเทคโนโลยีการปฏิบัติการฝนหลวงอย่างต่อเนื่อง</p> <p>S2+O1 ปฏิบัติการฝนหลวงให้ทั่วถึงและทันการณ์</p> <p>S4+O4 วางมาตรการการปฏิบัติการฝนหลวงช่วยเหลือภาวะแห้งแล้ง</p>	<p>กลยุทธ์ WO</p> <p>W2+O2 ผลักดันให้มีการถ่ายทอดเทคโนโลยีและผลงานวิจัยไปประยุกต์ใช้ในการปฏิบัติการฝนหลวงให้มากขึ้น</p> <p>W3+O4 พัฒนาระบบการจัดการสารฝนหลวงเพื่อความคล่องตัวในการปฏิบัติการฝนหลวง</p>
<p>กลยุทธ์ ST</p> <p>S2+T3 พัฒนาช่องทางการสื่อสารและประชาสัมพันธ์เพื่อสร้างความเข้าใจให้กับผู้รับบริการฝนหลวง</p> <p>S2S3+T1 เร่งรัดให้หน่วยงานในพื้นที่ปฏิบัติการฝนหลวงให้บรรลุผลตามแผนที่กำหนด</p>	<p>กลยุทธ์ WT</p>

ภาคผนวก ง ความเชื่อมโยงของกลยุทธ์ในการรองรับภารกิจต่างๆ เพื่อตอบสนองความต้องการและความคาดหวังของผู้รับบริการและผู้มีส่วนได้ส่วนเสีย

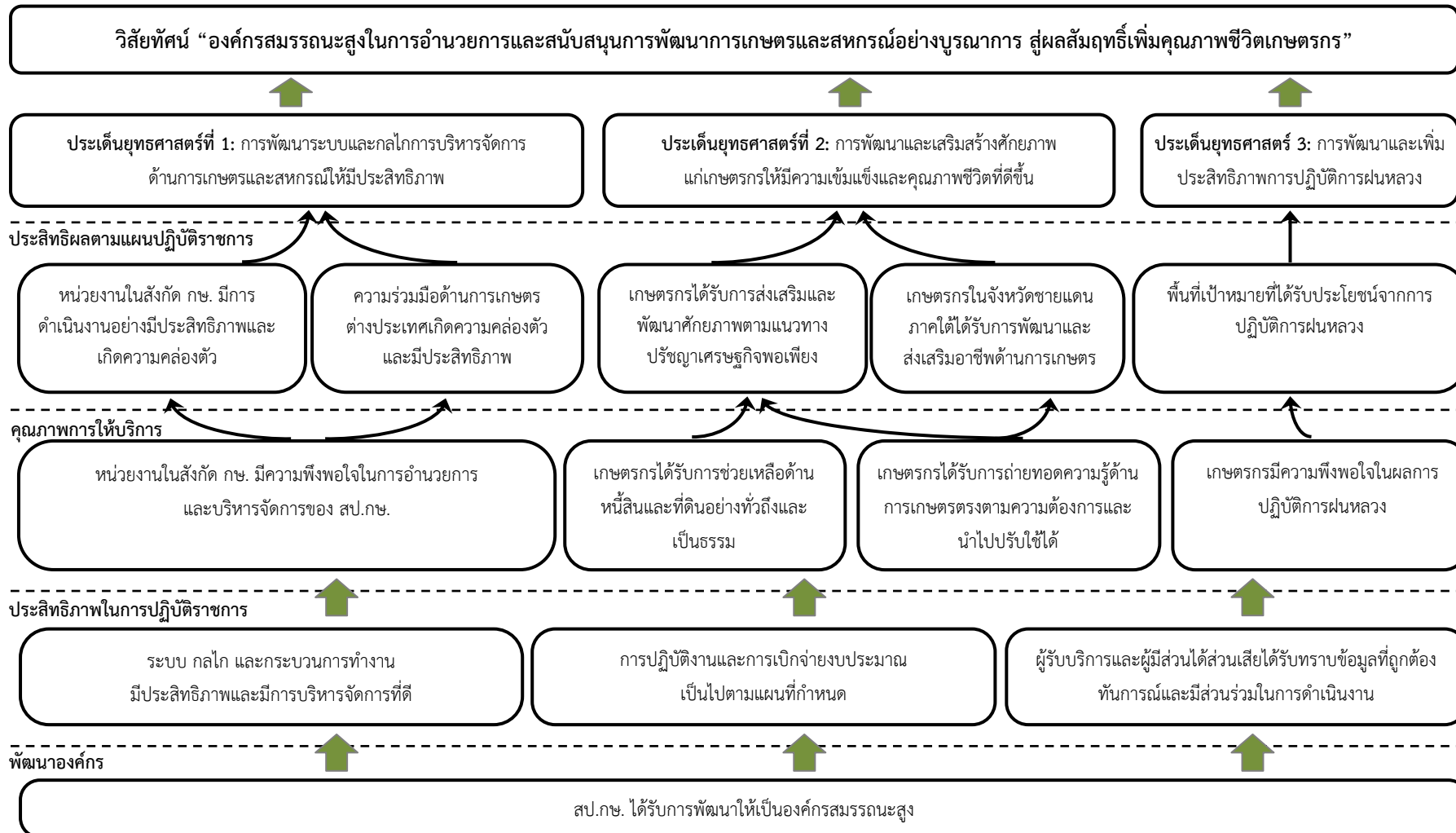
กลยุทธ์	ภารกิจ/บริการ	งานสารบรรณ	ด้านบริหารงบประมาณ งานพัสดุ และบริหารการเบิกจ่าย	การบริหารและพัฒนาทรัพยากรบุคคล	การอำนวยความสะดวกด้านกฎหมายและระเบียบต่างๆ	การสนับสนุนการตรวจราชการ	การตรวจสอบภายใน	การพัฒนาระบบราชการ	การบริหารแผนงานโครงการ	การพัฒนาเทคโนโลยีสารสนเทศเพื่อใช้ในการบริหารงานและการบริการ	การประชาสัมพันธ์และเผยแพร่ข้อมูลข่าวสารด้านการเกษตร
1.1.1	พัฒนาระบบอำนวยความสะดวกและบริหารจัดการด้านการเกษตรให้มีประสิทธิภาพ										
	1) พัฒนาระบบการวางแผนบูรณาการงานในส่วนภูมิภาคให้มีประสิทธิภาพ										
	2) พัฒนาขีดสมรรถนะของบุคลากรเพื่อการปฏิบัติงานมุ่งผลสัมฤทธิ์และสร้างการยอมรับจากหน่วยงานอื่นๆ ที่เกี่ยวข้อง			✓							
	3) พัฒนาระบบฐานข้อมูลสารสนเทศเพื่อสนับสนุนการบริหารจัดการของกระทรวง	✓		✓						✓	
	4) เร่งประชาสัมพันธ์ภารกิจของ กษ. และ สป.กษ. เพื่อสร้างภาพลักษณ์ที่ดีและสร้างความร่วมมือจากภาคส่วนต่างๆ										✓
	5) พัฒนาระบบการอำนวยความสะดวกเพื่อเพิ่มประสิทธิภาพการบูรณาการด้านการเกษตรและผลักดันให้เกิดการบริหารจัดการที่ดีในกระทรวง	✓	✓		✓	✓	✓	✓	✓		
	6) ปรับปรุงระบบการบริหารทรัพยากรบุคคลและการสร้างแรงจูงใจในการทำงาน			✓							
	7) สร้างเครือข่ายความร่วมมือกับภาคส่วนต่างๆ เพื่อการพัฒนาการเกษตรและสหกรณ์										
	8) ส่งเสริมและสนับสนุนให้มีการดำเนินงานสภาเกษตรกร										
1.1.2	เร่งรัดพัฒนาคุณภาพการบริหารจัดการของ สป.กษ.						✓	✓	✓	✓	
1.2.1	พัฒนาความร่วมมือและขยายการดำเนินงานด้านการเกษตรต่างประเทศเพื่อเพิ่มความสามารถในการแข่งขัน										
2.1.1	ขยายโอกาสและส่งเสริมให้เกิดการเรียนรู้ด้านการเกษตรตามแนวทางปรัชญาเศรษฐกิจพอเพียง										
2.1.2	เร่งรัดการแก้ปัญหาหนี้สินของเกษตรกรอย่างต่อเนื่องทั่วถึงและเป็นธรรม										
2.2.1	พัฒนาและสนับสนุนการบูรณาการแผนสู่การปฏิบัติเพื่อการพัฒนาและเสริมสร้างศักยภาพแก่เกษตรกรประสบความสำเร็จ										
3.1.1	ปฏิบัติการณ์หลงให้ทั่วถึงและทันการณ์										
	1) เร่งรัดให้หน่วยงานในพื้นที่ปฏิบัติการหลงให้บรรลุผลตามแผนที่กำหนด										
	2) ผลักดันให้มีการถ่ายทอดเทคโนโลยีและผลงานวิจัยไปประยุกต์ใช้ในการปฏิบัติการหลงให้มากขึ้น										

ภาคผนวก ง ความเชื่อมโยงของกลยุทธ์ในการรองรับภาพ

กลยุทธ์	ภารกิจ/บริการ	อำนาจการ และบริหาร จัดการงาน อย่างบูรณา การในส่วน ภูมิภาค	อำนาจการ และบริหาร จัดการงาน ด้าน การเกษตร ต่างประเทศ	การอำนาจการ พัฒนาการ เกษตรอย่าง ยั่งยืนโดยยึด หลักปรัชญา เศรษฐกิจพอเพียง	การดำเนินงาน กองทุนเพื่อ ช่วยเหลือ เกษตรกร	การดำเนินการ เกี่ยวกับเรื่อง ร้องเรียน	การพัฒนาการ เกษตรใน จังหวัด ชายแดนภาคใต้	การจัดการ ด้านสภา เกษตรกร	การ ปฏิบัติการ ฝนหลวง	การวิจัยและ พัฒนา เทคโนโลยี การทำฝนหลวง	การบริการด้าน การบินและ การสนับสนุน ภารกิจที่ต้อง ใช้อากาศยาน
1.1.1	พัฒนาระบบอำนาจการและบริหารจัดการด้าน การเกษตรให้มีประสิทธิภาพ										
	1) พัฒนาระบบการวางแผนบูรณาการงานในส่วนภูมิภาค ให้มีประสิทธิภาพ	✓									
	2) พัฒนาขีดสมรรถนะของบุคลากรเพื่อการปฏิบัติงานมุ่ง ผลสัมฤทธิ์และสร้างการยอมรับจากหน่วยงานอื่นๆ ที่ เกี่ยวข้อง										
	3) พัฒนาระบบฐานข้อมูลสารสนเทศเพื่อสนับสนุนการ บริหารจัดการของกระทรวง										
	4) เร่งประชาสัมพันธ์ภารกิจของ กษ. และ สป.กษ. เพื่อ สร้างภาพลักษณ์ที่ดีและสร้างความร่วมมือจากภาคส่วน ต่างๆ										
	5) พัฒนาระบบการอำนาจการเพื่อเพิ่มประสิทธิภาพ การบูรณาการด้านการเกษตรและผลักดันให้เกิดการ บริหารจัดการที่ดีในกระทรวง		✓			✓					
	6) ปรับปรุงระบบการบริหารทรัพยากรบุคคลและการ สร้างแรงจูงใจในการทำงาน										
	7) สร้างเครือข่ายความร่วมมือกับภาคส่วนต่างๆ เพื่อการ พัฒนาการเกษตรและสหกรณ์	✓	✓								
	8) ส่งเสริมและสนับสนุนให้มีการดำเนินงานสภาเกษตรกร							✓			
1.1.2	เร่งรัดพัฒนาคุณภาพการบริหารจัดการของ สป.กษ.										
1.2.1	พัฒนาความร่วมมือและขยายการดำเนินงานด้าน การเกษตรต่างประเทศเพื่อเพิ่มความสามารถในการแข่งขัน		✓								
2.1.1	ขยายโอกาสและส่งเสริมให้เกิดการเรียนรู้ด้าน การเกษตรตามแนวทางปรัชญาเศรษฐกิจพอเพียง			✓							
2.1.2	เร่งรัดการแก้ปัญหาหนี้สินของเกษตรกรอย่างต่อเนื่อง ทั่วถึงและเป็นธรรม				✓	✓					
2.2.1	พัฒนาและสนับสนุนการบูรณาการแผนสู่การปฏิบัติ เพื่อให้การพัฒนาและเสริมสร้างศักยภาพแก่เกษตรกร ประสบความสำเร็จ	✓					✓				
3.1.1	ปฏิบัติการฝนหลวงให้ทั่วถึงและทันการณ์								✓		
	1) เร่งรัดให้หน่วยงานในพื้นที่ปฏิบัติการฝนหลวงให้ บรรลุผลตามแผนที่กำหนด								✓		✓
	2) ผลักดันให้มีการถ่ายทอดเทคโนโลยีและผลงานวิจัย ไปประยุกต์ใช้ในการปฏิบัติการฝนหลวงให้มากขึ้น									✓	

ภาคผนวก จ แผนที่ยุทธศาสตร์และตัวชี้วัดที่สำคัญ

จ-1 แผนที่ยุทธศาสตร์ประจำปี 2555 ของ สป.กษ.

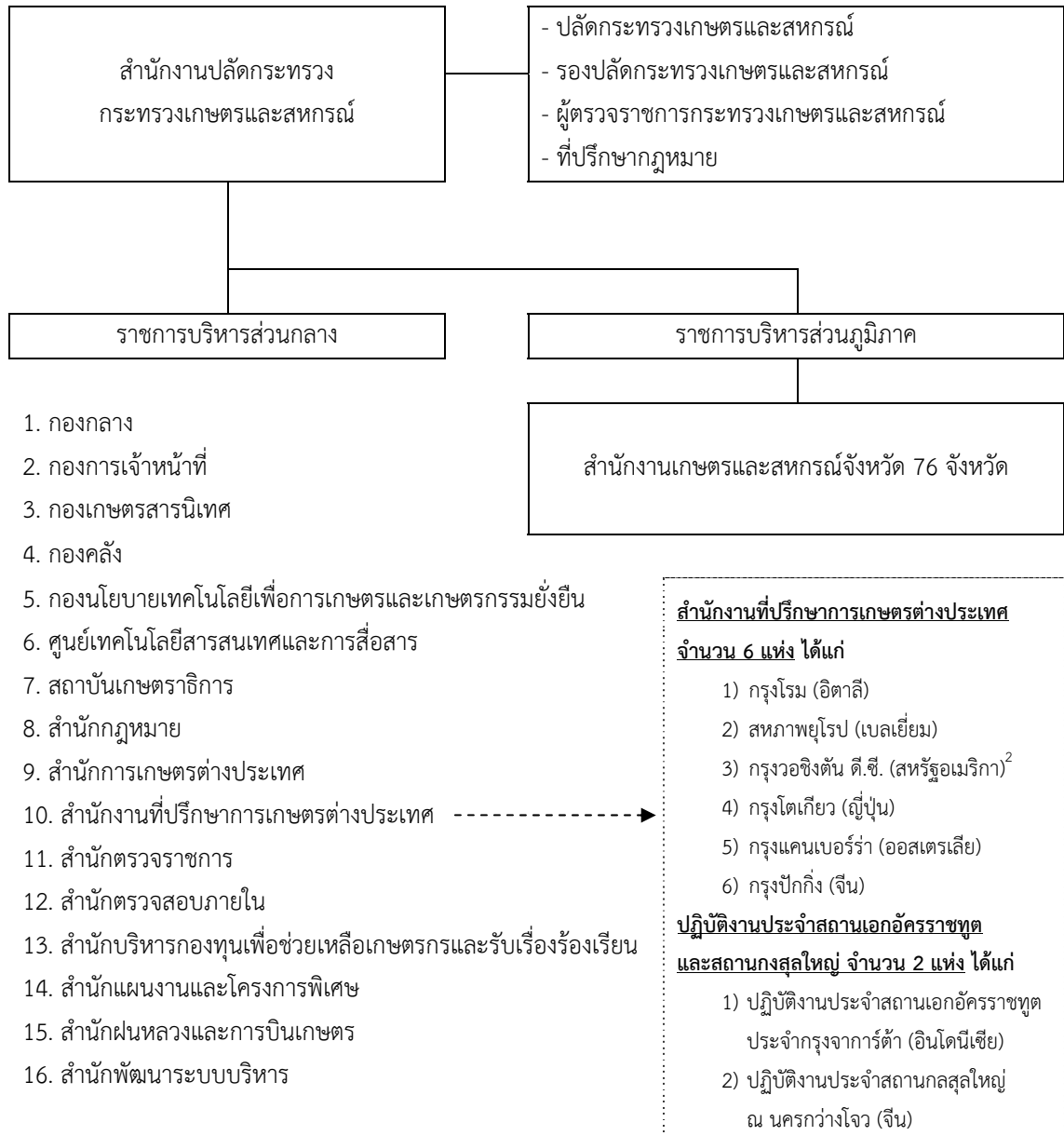


จ-2 ตัวชี้วัดที่สำคัญประจำปี 2555 ของ สป.กษ.

มิติ/เป้าประสงค์	ลำดับ ความสำคัญ (น้ำหนัก)	รหัสตัวชี้วัด	ตัวชี้วัดที่สำคัญ (ค่าเป้าหมาย)	หน่วยงาน รับผิดชอบหลัก
มิติประสิทธิผลตามแผนปฏิบัติราชการ	45			
1. หน่วยงานในสังกัด กษ. มีการดำเนินงานอย่างมีประสิทธิภาพและเกิดความคล่องตัว	9	สป.กษ.01	ร้อยละของจำนวนข้อเสนอแนะจากการตรวจราชการของผู้ตรวจราชการกระทรวงที่ได้รับการตอบสนอง (ร้อยละ 96)	สตร.
2. ความร่วมมือด้านการเกษตรต่างประเทศเกิดความคล่องตัวและมีประสิทธิภาพ	9	สป.กษ.02	ร้อยละความสำเร็จของการดำเนินงานเพื่อพัฒนาความร่วมมือด้านการเกษตรต่างประเทศ (ร้อยละ 85)	สกด./สปษ.
3. เกษตรกรได้รับการส่งเสริมและพัฒนาศักยภาพตามแนวทางปรัชญาเศรษฐกิจพอเพียง	9	สป.กษ.03	จำนวนเกษตรกรที่ได้รับการส่งเสริมการเรียนรู้ตามแนวทางปรัชญาเศรษฐกิจพอเพียง (31,680 ราย)	กนท./สกร.
4. เกษตรกรในจังหวัดชายแดนภาคใต้ได้รับการพัฒนาและส่งเสริมอาชีพด้านการเกษตร	9	สป.กษ.04	ร้อยละของเกษตรกรที่ได้รับการพัฒนาและส่งเสริมอาชีพด้านการเกษตรมีรายได้เพิ่มขึ้น (ร้อยละ 60)	สผง.
5. พื้นที่ที่ได้รับประโยชน์จากการปฏิบัติการฝนหลวง	9	สป.กษ.05	จำนวนพื้นที่เป้าหมายที่ได้รับประโยชน์จากการปฏิบัติการฝนหลวง (160 ล้านไร่)	สผษ.
มิติคุณภาพการให้บริการ	20			
6. หน่วยงานในสังกัด กษ. มีความพึงพอใจในการอำนวยความสะดวกและบริหารจัดการของ สป.กษ.	5	สป.กษ.06	ร้อยละความพึงพอใจของหน่วยงานในสังกัด กษ. ต่อการบริหารจัดการของ สป.กษ. (ร้อยละ 85)	สพบ.
7. เกษตรกรได้รับการช่วยเหลือด้านหนี้สินและที่ดินอย่างทั่วถึงและเป็นธรรม	5	สป.กษ.07	ร้อยละของเกษตรกรได้รับการพัฒนาพื้นที่ฟูอาชีพสามารถชำระหนี้ได้ (ร้อยละ 40)	สกร.
8. เกษตรกรได้รับการถ่ายทอดความรู้ด้านการเกษตรตรงตามความต้องการและนำไปปรับใช้ได้	5	สป.กษ.08	ร้อยละของจำนวนเกษตรกรที่ได้รับการเสริมสร้างความเข้มแข็ง โดยการส่งเสริมการเรียนรู้ตามแนวทางปรัชญาเศรษฐกิจพอเพียง และสามารถนำความรู้ไปประยุกต์ใช้ได้ (ร้อยละ 85)	กนท.

มิติ/เป้าประสงค์	ลำดับ ความสำคัญ (น้ำหนัก)	รหัสตัวชี้วัด	ตัวชี้วัดที่สำคัญ (ค่าเป้าหมาย)	หน่วยงาน รับผิดชอบหลัก
9. เกษตรกรมีความพึงพอใจในผลการปฏิบัติการฝนหลวง	5	สป.กษ.09	ร้อยละความพึงพอใจของผู้รับบริการการปฏิบัติการฝนหลวง (ร้อยละ 85)	สฝษ.
มิติประสิทธิภาพในการปฏิบัติราชการ	20			
10. ระบบ กลไก และกระบวนการทำงานมีประสิทธิภาพและมีการบริหารจัดการที่ดี	5	สป.กษ.10	ร้อยละของความสำเร็จของการปฏิบัติงานของทุกหน่วยงานในสังกัด สป.กษ. ตามแผนปี 2555 (ร้อยละ 90)	สผง.
11. การปฏิบัติงานและการเบิกจ่ายงบประมาณเป็นไปตามแผนที่กำหนด	5	สป.กษ.11	ร้อยละของการเบิกจ่ายเงินงบประมาณรายจ่ายภาพรวม (ร้อยละ 95)	กค.
12. ผู้รับบริการและผู้มีส่วนได้ส่วนเสียได้รับทราบข้อมูลที่ถูกต้องทันการณ์และมีส่วนร่วมในการดำเนินงาน	5	สป.กษ.12	ร้อยละความสำเร็จของการดำเนินงานตามแผนบริการเผยแพร่และประชาสัมพันธ์ด้านการเกษตร (ร้อยละ 85)	กกส.
	5	สป.กษ.13	ร้อยละความสำเร็จของการดำเนินงานตามแผนบริการข้อมูลและระบบสารสนเทศ (ร้อยละ 85)	ศทส.
มิติพัฒนาองค์กร	15			
13. สป.กษ. ได้รับการพัฒนาให้เป็นองค์กรสมรรถนะสูง	5	สป.กษ.14	ระดับความสำเร็จของการพัฒนาสมรรถนะของบุคลากร (ระดับ 5)	กกจ./สกธ.
	5	สป.กษ.15	ระดับความสำเร็จของการพัฒนาปรับปรุงสารสนเทศ (ระดับ 5)	ศทส.
	5	สป.กษ.16	ระดับความสำเร็จของการพัฒนาปรับปรุงวัฒนธรรมองค์กร (ระดับ 5)	สพบ.

ภาคผนวก ฉ โครงสร้างสำนักงานปลัดกระทรวงเกษตรและสหกรณ์¹



¹ ที่มา: กฎกระทรวงแบ่งส่วนราชการสำนักงานปลัดกระทรวงเกษตรและสหกรณ์ พ.ศ. 2552 และที่แก้ไขเพิ่มเติม (ฉบับที่ 2) พ.ศ. 2552 ประกาศในราชกิจจานุเบกษา เมื่อวันที่ 28 ธันวาคม 2552 ยกเลิกอำนาจหน้าที่ในส่วนของสถาบันหม่อนไหมแห่งชาติเฉลิมพระเกียรติสมเด็จพระนางเจ้าสิริกิติ์ พระบรมราชินีนาถ เนื่องจากได้รับการจัดตั้งเป็นกรมหม่อนไหม

² ปฏิบัติงานที่ฝ่ายการเกษตรประจำสถานกงสุลใหญ่เมืองลอสแอนเจลิสอีกแห่งหนึ่งด้วย

ภาคผนวก ข อัตรากำลังเจ้าหน้าที่ของสำนักงานปลัดกระทรวงเกษตรและสหกรณ์
ประจำปีงบประมาณ พ.ศ. 2555

สำนักงานปลัดกระทรวงเกษตรและสหกรณ์มีอัตรากำลังเจ้าหน้าที่ประจำปี 2555 จำนวน 2,263 คน

1.3.1 จำแนกตามประเภทบุคลากร

ประเภท	จำนวน
ข้าราชการ	1,277 คน
ลูกจ้างประจำ	493 คน
พนักงานราชการ	479 คน
ลูกจ้างชั่วคราว	14 คน
รวม	2,263 คน

1.3.2 จำแนกตามการแบ่งส่วนราชการ

ประเภท	จำนวน
บุคลากรส่วนกลาง	1,134 คน
บุคลากรส่วนภูมิภาค	1,129 คน
รวม	2,263 คน

1.3.3 จำแนกตามหน่วยงานระดับ สำนัก/กอง

ลำดับ ที่	ส่วนราชการ	ข้าราชการ	ลูกจ้าง ประจำ	พนักงาน ราชการ	ลูกจ้าง ชั่วคราว	รวม
-	ผู้บริหารระดับสูง (ผู้บริหาร ที่ปรึกษา ผู้ตรวจราชการ)	18		-	-	18
-	ศูนย์อำนวยการบริหารจังหวัดชายแดนภาคใต้	5		2	-	7
-	ประจำกองสุลไหยุ่นครกว้างใจ	1		-	-	1
1	กองกลาง	27	3	5	-	35
2	กองการเจ้าหน้าที่	42	2	12	-	56
3	กองเกษตรสารนิเทศ	21	6	11	-	38
4	กองคลัง	61	41	21	-	123
5	กองนโยบายเทคโนโลยีเพื่อการเกษตรและเกษตรกรรมยั่งยืน	23		6	-	29
6	ศูนย์เทคโนโลยีสารสนเทศและการสื่อสาร	18		8	-	26
7	สถาบันเกษตรราธิการ	26	5	7	-	38
8	สำนักกฎหมาย	17		5	-	22
9	สำนักการเกษตรต่างประเทศ	25	4	5	-	34
10	สำนักงานที่ปรึกษาการเกษตรต่างประเทศ	16		-	14	30
11	สำนักตรวจราชการ	20	7	13	-	40
12	สำนักตรวจสอบภายใน	21		5	-	26
13	สำนักบริหารกองทุนเพื่อช่วยเหลือเกษตรกรและรับเรื่องร้องเรียน	22		6	-	28
14	สำนักแผนงานและโครงการพิเศษ	43	6	32	-	81
15	สำนักฝนหลวงและการบินเกษตร	134	258	91	-	483
16	สำนักพัฒนาระบบบริหาร	13		6	-	19
17	สำนักงานเกษตรและสหกรณ์จังหวัด	724	161	244	-	1,129
	รวม	1,277	493	479	14	2,263

ที่มา: ข้อมูลตามเอกสารงบประมาณรายจ่ายประจำปีงบประมาณ พ.ศ. 2555 ไม่รวมสำนักงานรัฐมนตรี