

# แผนป้องกันและบรรเทาสาธารณภัย

ด้านการเกษตรในช่วงฤดูฝน ปี ๒๕๖๖

จังหวัดมุกดาหาร



จัดทำโดย : ศูนย์ติดตามและแก้ไขปัญหาก็ภัยพิบัติ

ด้านการเกษตรจังหวัดมุกดาหาร



# สารบัญ

## หน้า

๑. บทนำ	๑
๒. วัตถุประสงค์	๑
๓. กรอบแนวคิด	๒
๓.๑ การประเมินความเสี่ยง	๒
๓.๒ แนวคิดการจัดการความเสี่ยงจากสาธารณภัย	๒
๓.๓ แนวทางการบริหารจัดการสาธารณภัย	๔
๔. แนวทางการบริหารจัดการภัยพิบัติด้านการเกษตร	๕
๔.๑ โครงสร้างการบริหารจัดการภัยพิบัติด้านการเกษตร	๕
๔.๒ ความเชื่อมโยงกลไกการบริหารจัดการภัยพิบัติด้านการเกษตรกับการบริหารจัดการ สาธารณภัยของประเทศ	๕
๕. บทบาท หน้าที่ของหน่วยงานในสังกัดกระทรวงเกษตรและสหกรณ์	๗
๖. ข้อมูลทั่วไปด้านน้ำของจังหวัดมุกดาหาร	๑๐
๖.๑ แหล่งทรัพยากรน้ำธรรมชาติที่สำคัญ	๑๐
๖.๒ แหล่งน้ำจากโครงการชลประทาน	๑๐
๖.๓ แหล่งน้ำนอกเขตชลประทาน	๑๑
๗. แผนการจัดสรรน้ำและการเพาะปลูกพืชฤดูฝน ปี ๒๕๖๖ จังหวัดมุกดาหาร	๑๒
๗.๑ แผนการจัดสรรน้ำและการเพาะปลูกพืชฤดูฝนในเขตชลประทาน ปี ๒๕๖๖	๑๒
๗.๒ พื้นที่การเพาะปลูกพืชเศรษฐกิจที่สำคัญของจังหวัดมุกดาหาร ปี ๒๕๖๕/๖๖	๑๒
๗.๓ พื้นที่เพาะเลี้ยงสัตว์น้ำของจังหวัดมุกดาหาร ปี ๒๕๖๕/๖๖	๑๓
๗.๔ พื้นที่เลี้ยงสัตว์ของจังหวัดมุกดาหาร ปี ๒๕๖๕/๖๖	๑๓
๘. กระบวนการเตรียมความพร้อมและการแจ้งเตือน	๑๔
๘.๑ การป้องกันและเตรียมความพร้อม	๑๔
๘.๒ การเผชิญเหตุและการหยุดยั้งความเสียหาย	๑๖
๘.๓ การฟื้นฟูที่ดีกว่าเดิม	๑๖
๘.๔ กระบวนการแจ้งเตือน	๑๗
๙. ประเมินความเสี่ยงและพื้นที่เฝ้าระวังด้านการเกษตร ปี ๒๕๖๖ จังหวัดมุกดาหาร	๑๗
๙.๑ คาดการณ์พื้นที่ที่มีโอกาสเกิดน้ำท่วมในพื้นที่การเกษตร ปี ๒๕๖๖	๑๗
๙.๒ คาดการณ์ความแห้งแล้งในพื้นที่ทำการเกษตรจากสภาวะฝนทิ้งช่วง ปี ๒๕๖๖	๑๙
๑๐. แผนป้องกันและบรรเทาสาธารณภัยด้านการเกษตรในช่วงฤดูฝน ปี ๒๕๖๖ จังหวัดมุกดาหาร	๑๙
๑๐.๑ การติดตามและการรายงานสถานการณ์	๒๔
๑๐.๒ บัญชีเครื่องมือ อุปกรณ์ต่างๆ สำหรับการเผชิญเหตุ	๒๕
๑๑. เจ้าหน้าที่ผู้ประสานงานหน่วยงานในสังกัดกระทรวงเกษตรและสหกรณ์จังหวัดมุกดาหาร	๒๖

**ภาคผนวก**

๑. แผนการจัดสรรน้ำและการเพาะปลูกพืชฤดูฝนในเขตชลประทาน ปี ๒๕๖๖ ๒๘
๒. พื้นที่การเพาะปลูกพืชเศรษฐกิจที่สำคัญของจังหวัดมุกดาหาร ปี ๒๕๖๕/๖๖ ๒๘
๓. คาดการณ์พื้นที่ที่มีโอกาสเกิดน้ำท่วมในพื้นที่การเกษตร ปี ๒๕๖๖ ๒๘
๔. คาดการณ์ความแห้งแล้งในพื้นที่ทำการเกษตรจากสภาวะฝนทิ้งช่วง ปี ๒๕๖๖ ๒๘
๕. หลักเกณฑ์วิธีปฏิบัติปลีกย่อยเกี่ยวกับการให้ความช่วยเหลือด้านการเกษตรผู้ประสบภัย  
พิบัติกรณีฉุกเฉิน พ.ศ. ๒๕๖๔ ๒๙
๖. แผนที่คาดการณ์พื้นที่ที่มีโอกาสเกิดน้ำท่วมและเกิดสภาวะฝนทิ้งช่วง ปี ๒๕๖๖ จังหวัดมุกดาหาร ๒๙

## แผนป้องกันและบรรเทาสาธารณภัยด้านการเกษตร ในช่วงฤดูฝน ปี ๒๕๖๖

### ๑. บทนำ

ด้วยประกาศกรมอุตุนิยมวิทยา เรื่อง การเริ่มต้นฤดูฝนของประเทศไทย พ.ศ. ๒๕๖๖ ฤดูฝนของประเทศไทย ในปีนี้เริ่มต้นตั้งแต่วันที่ ๒๒ พฤษภาคม ๒๕๖๖ ปริมาณฝนรวมของทั้งประเทศในช่วงฤดูฝนปีนี้ จะน้อยกว่าค่าปกติเล็กน้อยประมาณร้อยละ ๕ และน้อยกว่าปี ๒๕๖๕ ที่ผ่านมา ช่วงกลางเดือนมิถุนายนถึงกลางเดือนกรกฎาคม จะเกิดสภาวะฝนทิ้งช่วง อาจส่งผลทำให้เกิดการขาดแคลนน้ำด้านการเกษตรได้หลายพื้นที่ โดยเฉพาะพื้นที่แล้งซ้ำซากนอกเขตชลประทาน ส่วนในช่วงเดือนสิงหาคมและกันยายน จะมีฝนตกชุกหนาแน่นที่สุด มีโอกาสสูงที่จะมีพายุหมุนเขตร้อนเคลื่อนผ่านบริเวณประเทศไทยตอนบน ส่งผลให้มีฝนตกหนักถึงหนักมากในหลายพื้นที่ และก่อให้เกิดสภาวะน้ำท่วมฉับพลัน น้ำป่าไหลหลาก รวมทั้งน้ำล้นตลิ่งได้ในหลายพื้นที่ สำหรับฤดูฝนของประเทศไทยตอนบนจะสิ้นสุดประมาณกลางเดือนตุลาคม ส่วนภาคใต้โดยเฉพาะฝั่งตะวันออกจะมีฝนตกชุกหนาแน่นถึงกลางเดือนมกราคม

สำหรับจังหวัดมุกดาหารมีลักษณะภูมิประเทศทางทิศเหนือและทิศใต้เป็นที่ราบสูง ทางทิศตะวันตกมีเทือกเขาภูพาน มีลักษณะเป็นป่าไม้บางแห่งเป็นป่าทึบ ส่วนทิศตะวันออกเป็นที่ราบสลับป่าไม้ และมีแม่น้ำโขงเป็นเส้นกั้นพรมแดนระหว่างไทยกับ สาธารณรัฐประชาธิปไตยประชาชนลาว ฤดูฝนจะเริ่มตั้งแต่เดือน พฤษภาคม ถึงกลางเดือนตุลาคม จะเกิดฝนทิ้งช่วงประมาณกลางเดือนมิถุนายนถึงกลางเดือนกรกฎาคม ปริมาณฝนที่ได้เกิดจากลมมรสุมตะวันออกเฉียงใต้ ทำให้เกิดพายุฝนฟ้าคะนองเป็นบริเวณกว้าง ส่วนปริมาณน้ำฝนที่มากที่สุดเกิดจากพายุหมุนเขตร้อนจากทะเลจีนตอนใต้เคลื่อนเข้ามาปีหนึ่งประมาณ ๒-๓ ลูก จะเกิดฝนตกหนักและลมกระโชกแรง เกิดน้ำท่วมขังหลายพื้นที่ในจังหวัดมุกดาหาร ก่อให้เกิดความเสียหายต่อการดำเนินกิจกรรมทางการเกษตรซึ่งเป็นภาคเศรษฐกิจหลักของจังหวัดอย่างต่อเนื่องมาโดยตลอด รวมทั้งเกษตรกรผู้ผลิตได้รับความเดือดร้อนจากสถานการณ์ดังกล่าว หน่วยงานสังกัดกระทรวงเกษตรและสหกรณ์และหน่วยงานที่เกี่ยวข้อง รวมทั้งเกษตรกรจึงต้องติดตามสถานการณ์ เฝ้าระวังสภาพอากาศอย่างใกล้ชิด เพื่อประเมินสถานการณ์ที่อาจส่งผลกระทบต่อภาคการเกษตร ทั้งด้านพืช ปศุสัตว์และประมง รวมถึงการเตรียมพร้อมรับเหตุการณ์ภัยพิบัติที่อาจเกิดขึ้น

ศูนย์ติดตามและแก้ไขปัญหาภัยพิบัติด้านการเกษตรจังหวัดมุกดาหาร จึงได้จัดทำแผนป้องกันและบรรเทาสาธารณภัยด้านการเกษตร ในช่วงฤดูฝน ปี ๒๕๖๖ จังหวัดมุกดาหาร เพื่อเป็นแนวทางการปฏิบัติงาน และเตรียมความพร้อมของคณะกรรมการบริหารศูนย์ฯ ในการแจ้งเตือนภัย ติดตามสถานการณ์และป้องกันผลกระทบที่อาจเกิดขึ้นต่อภาคเกษตร รวมทั้งช่วยเหลือเกษตรกรได้อย่างรวดเร็วและมีประสิทธิภาพในลักษณะบูรณาการร่วมกันระหว่างหน่วยงานที่เกี่ยวข้องในจังหวัดมุกดาหาร ทั้งนี้ หากมีแผนปฏิบัติการที่เป็นแนวทางชัดเจนจะทำให้แก้ไขปัญหาภัยน้ำท่วมขัง น้ำป่าไหลหลาก หรือสภาวะแล้ง ฝนทิ้งช่วง ได้ในระยะยาวอย่างยั่งยืนในเชิงบูรณาการและเป็นแนวทางหนึ่งที่จะช่วยสร้างความเชื่อมั่นให้กับผู้ประกอบการอาชีพในการเกษตรทั้งด้านพืชด้านปศุสัตว์ และด้านประมง ในการเผชิญภัยธรรมชาติที่เกิดขึ้นได้

### ๒. วัตถุประสงค์

๑) เพื่อใช้เป็นกรอบแนวทางการดำเนินงานป้องกันและลดความเสี่ยงจากอุทกภัยผลกระทบจากปัญหาภัยพิบัติด้านการเกษตรของส่วนราชการที่เกี่ยวข้องทั้งในและนอกสังกัดกระทรวงเกษตรและสหกรณ์ให้เป็นไปอย่างมีประสิทธิภาพ

๒) เพื่อเตรียมความพร้อมของส่วนราชการกระทรวงเกษตรและสหกรณ์ ในการช่วยเหลือผู้ประสบภัยได้อย่างมีประสิทธิภาพ และทันกาล ตลอดจนสามารถฟื้นฟูพื้นที่การเกษตรให้กลับสู่ภาวะปกติโดยเร็ว

๓) เพื่อเป็นประโยชน์กับหน่วยงานที่เกี่ยวข้องในการบูรณาการการทำงานในเชิงพื้นที่

### ๓. กรอบแนวคิด

ปัจจุบันกรอบแนวคิดในการบริหารจัดการสาธารณภัยของโลกได้เปลี่ยนแปลงจากแนวคิดในอดีตที่เคยมุ่งเน้น การจัดการสาธารณภัย (Disaster Risk Management) เมื่อภัยเกิดขึ้นแล้ว จะเป็นการให้ความสำคัญกับการดำเนินการเชิงรุก โดยใช้แนวทางการจัดการความเสี่ยงจากสาธารณภัย (Disaster Risk Management : DRM) ซึ่งเป็นการจัดการกับปัจจัยที่ทำให้เกิดความเสี่ยงผ่านมาตรการต่างๆ ที่จะช่วยทำให้ผลกระทบที่อาจเกิดจาก สาธารณภัย ลดน้อยลงที่สุดเท่าที่จะทำได้ โดยให้ความสำคัญกับมาตรการป้องกันและลดผลกระทบมาตรการเตรียมความพร้อม และมาตรการเสริมสร้างศักยภาพและความสามารถของชุมชนในพื้นที่เสี่ยงมากขึ้น เพื่อให้สามารถปรับตัวต่อสถานการณ์ต่างๆ ได้อย่างมีประสิทธิภาพ เนื่องจากประเทศไทยได้นำกรอบแนวคิดการจัดการความเสี่ยงจาก สาธารณภัย (Disaster Risk Management) มาใช้ในการวางแผนการป้องกันและบรรเทาสาธารณภัยแห่งชาติ ฉบับใหม่ ซึ่งเป็นแผนหลักในการบริหารจัดการสาธารณภัยของประเทศ ดังนั้น กระทรวงเกษตรและสหกรณ์ โดยสำนักงานเกษตรและสหกรณ์จังหวัดมุกดาหาร จึงนำแนวคิดดังกล่าวมาเป็นกรอบแนวทางในการจัดทำแผน เตรียมรับสถานการณ์ภัยพิบัติด้านการเกษตรในช่วงฤดูฝน เพื่อให้สอดคล้องกับทิศทางการบริหารจัดการสาธารณภัย ของประเทศ และสามารถขับเคลื่อนการดำเนินงานตามแผนและบูรณาการการทำงานระหว่างหน่วยงานที่เกี่ยวข้องได้อย่างมีประสิทธิภาพต่อไป

#### ๓.๑ การประเมินความเสี่ยง (Risk Assessment)

*ความเสี่ยงจากสาธารณภัย (Disaster Risk)* หมายถึง โอกาสที่จะเกิดการสูญเสียจาก สาธารณภัยต่อชีวิต ร่างกายทรัพย์สิน ความเป็นอยู่ และภาคบริการต่างๆ ในชุมชนใดชุมชนหนึ่ง ณ ห้วงเวลาใดเวลาหนึ่งในอนาคต

$$\text{ความเสี่ยงจากสาธารณภัย} = \frac{\text{ภัย} \times \text{ความล่อแหลม} \times \text{ความเปราะบาง}}{\text{ศักยภาพ}}$$

*ภัย (Hazard)* คือ เหตุการณ์หรืออันตรายที่เกิดขึ้นจากธรรมชาติหรือจากการกระทำของมนุษย์ ที่อาจนำมาซึ่งความสูญเสียต่อทรัพย์สิน ตลอดจนทำให้เกิดผลกระทบทางเศรษฐกิจ สังคม และสิ่งแวดล้อม

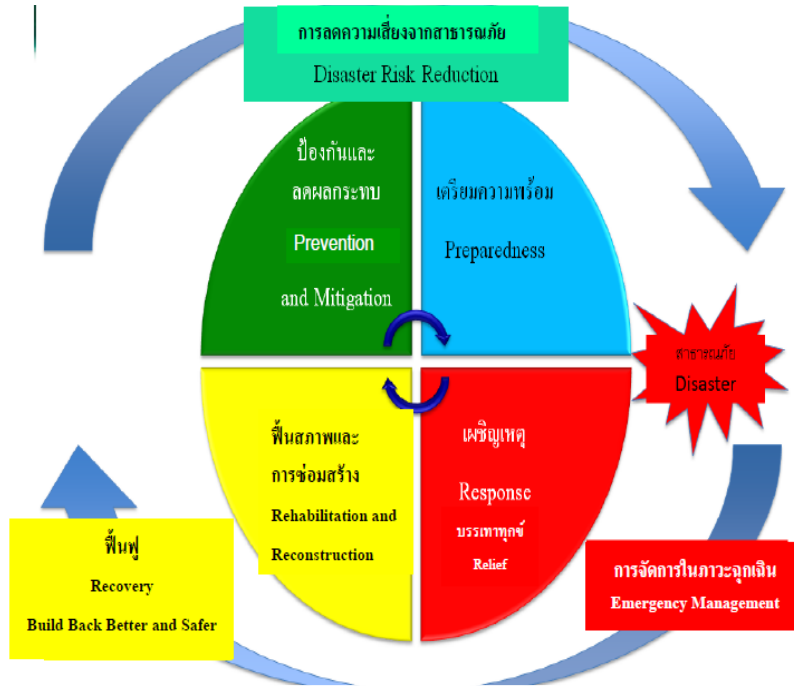
*ความล่อแหลม (Exposure)* คือ การที่สิ่งใดๆ ก็ตามที่ตั้งอยู่ในอาณาบริเวณพื้นที่เสี่ยงที่อาจเกิดภัยและมีโอกาสได้รับความเสียหายจากภัยนั้นๆ

*ความเปราะบาง (Vulnerability)* คือ ปัจจัยหรือสภาวะใดๆ ที่ทำให้ชุมชนหรือสังคมขาดความสามารถในการป้องกันตนเอง ทำให้ไม่สามารถรับมือกับภัยอันตรายที่เกิดขึ้น หรือไม่สามารถฟื้นฟูได้อย่างรวดเร็วจากความเสียหายอันเกิดจากภัย

*ศักยภาพ (Capacity)* คือ ความรู้ ทักษะ และทรัพยากรต่างๆ ที่มีอยู่ในชุมชน สังคม หรือหน่วยงานใดๆ ที่สามารถนำมาใช้เพื่อให้บรรลุเป้าหมายที่ตั้งไว้ กระบวนการที่ช่วยตรวจสอบระดับของความเสี่ยงที่ชุมชนหรือสังคมมีต่อสาธารณภัย ประกอบด้วย การระบุความเสี่ยง (Risk Identification) การวิเคราะห์ความเสี่ยง (Risk Analysis) และการประเมินผลความเสี่ยง (Risk Evaluation)

#### ๓.๒ แนวคิดการจัดการความเสี่ยงจากสาธารณภัย (Disaster Risk Management : DRM)

เป็นแนวคิดการนำเรื่องความเสี่ยงมาเป็นปัจจัยหลักในการจัดการสาธารณภัยเชิงรุกไปสู่การจัดการอย่างยั่งยืน ประกอบด้วย การลดความเสี่ยงจากสาธารณภัย (Disaster Risk Reduction: DRR) ได้แก่ การป้องกัน (Prevention) การลดผลกระทบ (Mitigation) และการเตรียมความพร้อม (Preparedness) ควบคู่กับการจัดการในภาวะฉุกเฉิน (Emergency Management) ได้แก่ การเผชิญเหตุ (Response) และการบรรเทาทุกข์ (Relief) รวมถึงการฟื้นฟู (Recovery) ได้แก่ การฟื้นฟูสภาพและการซ่อมสร้าง (Rehabilitation and Reconstruction) การสร้างให้ดีกว่าและปลอดภัยกว่าเดิม (Build Back Better and Safer) โดยวงจรการจัดการความเสี่ยงจาก สาธารณภัยตามแผนภาพ ดังนี้



วงจรการจัดการความเสี่ยงจากสาธารณภัย

ความเสี่ยงจากสาธารณภัย (Disaster Risk) หมายถึง โอกาสที่จะเกิดการสูญเสียจากสาธารณภัยทั้งต่อชีวิต ร่างกาย ทรัพย์สินความเป็นอยู่ภาคบริการต่างๆ ในชุมชนใดชุมชนหนึ่ง ณ ห้วงเวลาใด เวลาหนึ่งในอนาคต การจัดการความเสี่ยงจากสาธารณภัย (Disaster Risk Management) แบ่งการดำเนินงานออกเป็น ๓ ระยะ ได้แก่

ระยะก่อนเกิดภัย

๑) การป้องกันและการลดผลกระทบ (Prevention & Mitigation) เป็นการดำเนินการช่วงก่อนเกิดภัย ทั้งที่ใช้โครงสร้างและไม่ใช้โครงสร้าง โดยการวิเคราะห์และจัดการกับปัจจัยที่เป็นสาเหตุและผลกระทบของสาธารณภัย เพื่อลดโอกาสที่สาธารณภัยจะสร้างผลกระทบต่อบุคคล ชุมชนหรือสังคม รวมถึงป้องกันความเสียหายที่อาจเกิดขึ้นในอนาคต ได้แก่ การประเมินความเสี่ยงจากสาธารณภัย การวางแผนการใช้ที่ดินการจัดทำแผนที่เสี่ยงภัย การกำหนดมาตรฐานความปลอดภัยในการก่อสร้างอาคาร การเสริมสร้างความแข็งแรงของตลิ่ง การขุดลอกคูคลอง /ท่อระบายน้ำ การปรับแผนการเกษตรเพื่อกระจายความเสี่ยง เป็นต้น

๒) การเตรียมความพร้อม (Preparedness) เป็นการดำเนินการช่วงก่อนเกิดภัยเพื่อให้ประชาชนหรือชุมชน และหน่วยงานที่เกี่ยวข้องมีองค์ความรู้ ชีตความสามารถ และทักษะต่างๆ พร้อมทั้งจะรับมือกับสาธารณภัย ได้แก่ การจัดการความเสี่ยงจากสาธารณภัยโดยอาศัยชุมชนเป็นฐาน การฝึกป้องกันและบรรเทาสาธารณภัยการเตรียมการอพยพและจัดตั้งศูนย์พักพิงชั่วคราว การพัฒนาคลังข้อมูลสาธารณภัยแห่งชาติ การจัดตั้งคลังสำรองทรัพยากร รวมทั้งการพัฒนาาระบบและกระบวนการแจ้งเตือนภัยให้มีประสิทธิภาพ เป็นต้น

ระยะเกิดภัย

การจัดการในภาวะฉุกเฉิน (Emergency Management) เป็นการเผชิญเหตุและการบรรเทาทุกข์ โดยการจัดการสาธารณภัยในภาวะฉุกเฉินให้เป็นไปอย่างมีมาตรฐาน โดยการจัดระบบการจัดการทรัพยากร และภารกิจความรับผิดชอบ เพื่อเผชิญเหตุการณ์ฉุกเฉินที่เกิดขึ้นทุกรูปแบบได้อย่างมีประสิทธิภาพ รวมทั้งลดความสูญเสียที่จะมีต่อชีวิตและทรัพย์สินของประชาชน ทรัพยากร สภาพแวดล้อม สังคมและประเทศให้มีผลกระทบน้อยที่สุด

ระยะหลังเกิดภัย

การฟื้นฟู (Recovery) เป็นการดำเนินการภายหลังจากที่ภาวะฉุกเฉินจากสาธารณภัยบรรเทาลงหรือได้ผ่านพ้นไปแล้ว เพื่อปรับสภาพระบบสาธารณูปโภค การดำรงชีวิต และความเป็นอยู่ของชุมชนที่ประสบภัยให้กลับสู่สภาวะปกติ หรือพัฒนาให้ดีกว่าและปลอดภัยกว่าเดิม (Build Back Better and Safer) ตามความเหมาะสม โดยการนำปัจจัยในการลดความเสี่ยงจากสาธารณภัยมาดำเนินการในการฟื้นฟู ซึ่งหมายรวมถึงการซ่อมสร้าง (Reconstruction) และการฟื้นฟูสภาพ (Rehabilitation) ได้แก่ การฟื้นฟูสุขภาพผู้ประสบภัย การฟื้นฟูที่อยู่อาศัย ระบบโครงสร้างพื้นฐาน ทรัพยากรธรรมชาติและสิ่งแวดล้อม รวมถึงการฟื้นฟูระบบเศรษฐกิจ

**๓.๓ แนวทางการบริหารจัดการสาธารณภัย**

การกำหนดแนวทางการบริหารจัดการสาธารณภัย ใช้ระบบบัญชาการเหตุการณ์โดยรวมอำนาจสั่งการแบบรวมศูนย์ (Single Command) โดยได้กำหนดผู้รับผิดชอบเป็นผู้บัญชาการเหตุการณ์ (Incident Commander) ตามระดับความรุนแรงของสาธารณภัย และมีองค์กรรับผิดชอบในการแก้ไขเหตุการณ์ที่เกิดขึ้น ดังนี้

ระดับ	ความรุนแรง	การจัดการ	องค์กรรับผิดชอบ	ผู้รับผิดชอบของกระทรวงเกษตรฯ
๑	สาธารณภัยที่เกิดขึ้นทั่วไปหรือมีขนาดเล็ก	ผู้อำนวยการท้องถิ่น ผู้อำนวยการอำเภอ สามารถควบคุมสถานการณ์และระงับภัยได้โดยลำพัง	กองอำนาจการป้องกันและบรรเทาสาธารณภัย (อ.บ.ต./เทศบาล/คณะทำงานปฏิบัติการขับเคลื่อนงานนโยบายสำคัญและการแก้ไขปัญหาการเกษตร ระดับอำเภอ (Operation Team)	- เกษตรอำเภอ
๒	สาธารณภัยขนาดกลาง	ผู้อำนวยการในระดับ ๑ ไม่สามารถควบคุมสถานการณ์ได้ ผู้อำนวยการจังหวัด เข้าควบคุมสถานการณ์	ศูนย์บัญชาการเหตุการณ์ส่วนหน้า (กองอำนาจการป้องกันและบรรเทาสาธารณภัย)	- ผอ.ศูนย์ติดตามและแก้ไขปัญหาภัยพิบัติด้านการเกษตรจังหวัด - หัวหน้าหน่วยงานระดับจังหวัด
๓	สาธารณภัยขนาดใหญ่ที่มีผลกระทบรุนแรงกว้างขวางหรือสาธารณภัยที่จำเป็นต้องอาศัยผู้เชี่ยวชาญหรืออุปกรณ์พิเศษ	ผู้อำนวยการในระดับ ๒ ไม่สามารถควบคุมสถานการณ์ได้ ผู้อำนวยการกลาง และ/หรือผู้บัญชาการป้องกันและบรรเทาสาธารณภัยแห่งชาติเข้าควบคุมสถานการณ์	กองบัญชาการป้องกันและบรรเทาสาธารณภัยแห่งชาติ (บก.ปภ.ช.)	- ผอ.ศูนย์ติดตามและแก้ไขปัญหาภัยพิบัติด้านการเกษตรกระทรวงฯ - หัวหน้าส่วนราชการในสังกัดกระทรวงฯ
๔	สาธารณภัยขนาดใหญ่ที่มีผลกระทบร้ายแรงอย่างยิ่ง	นายกรัฐมนตรีหรือรองนายกรัฐมนตรีที่นายกรัฐมนตรีมอบหมาย ควบคุมสถานการณ์	กองบัญชาการป้องกันและบรรเทาสาธารณภัยแห่งชาติ (บก.ปภ.ช.)	- ปลัดกระทรวงเกษตรและสหกรณ์หรือรัฐมนตรีว่าการกระทรวงเกษตรและสหกรณ์

#### ๔. แนวทางการบริหารจัดการภัยพิบัติด้านการเกษตร

##### ๔.๑ โครงสร้างการบริหารจัดการภัยพิบัติด้านการเกษตร ดังนี้

###### ระดับนโยบาย

๑) คณะกรรมการป้องกันและแก้ไขปัญหาภัยพิบัติด้านการเกษตร โดยมี รัฐมนตรีว่าการ กระทรวงเกษตรและสหกรณ์ เป็นประธาน และมีผู้ช่วยปลัดกระทรวงเกษตรและสหกรณ์ เป็นเลขานุการ

๒) คณะอนุกรรมการวางแผนและติดตามการป้องกันและแก้ไขปัญหาภัยพิบัติด้านการเกษตร โดยมี ปลัดกระทรวงเกษตรและสหกรณ์ เป็นประธาน และมีผู้อำนวยการสำนักแผนงานและโครงการพิเศษ สป.กษ. เป็นเลขานุการ

###### ระดับปฏิบัติการ

๑) ส่วนกลาง : ศูนย์ติดตามและแก้ไขปัญหาภัยพิบัติด้านการเกษตร กระทรวงเกษตรและสหกรณ์

๑.๑) ศูนย์ติดตามและแก้ไขปัญหาภัยพิบัติด้านการเกษตร กระทรวงเกษตรและสหกรณ์ เผ่าระวังติดตามสถานะทางอุตุ-อุทกวิทยาจากหน่วยงานต่าง ๆ ประเมินสถานการณ์และแจ้งเตือนภัยให้หน่วยงานที่เกี่ยวข้อง ศูนย์ติดตามฯจังหวัดเพื่อเตรียมการป้องกันและให้การช่วยเหลือเกษตรกร รวมทั้งประชาสัมพันธ์ข้อมูล ข่าวสาร และแจ้งเตือนภัยให้เกษตรกรและประชาชนทั่วไปรับทราบผ่านสื่อต่างๆรวมถึงเว็บไซต์ <http://www.moac.go.th/builder/disas> และให้บริการข้อมูลสายด่วน ๑๑๗๐

๑.๒) กรมชลประทาน โดยศูนย์ปฏิบัติการน้ำอัจฉริยะ (SWOC) และศูนย์เครือข่าย (SWOC ๑-๑๗) ติดตามเผ่าระวัง สถานการณ์น้ำในอ่างเก็บน้ำสภาพน้ำท่า และประชาสัมพันธ์ข้อมูลข่าวสารแจ้งเตือนภัย ให้เกษตรกร และประชาชนทราบผ่านทางสื่อต่าง ๆ รวมทั้งเว็บไซต์ <http://www.rid.go.th> และ <http://water.rid.go.th/wmsc> พร้อมทั้งให้บริการสายด่วน ๑๔๖๐

๑.๓) กรมพัฒนาที่ดิน เผ่าระวังและคาดการณ์พื้นที่ที่ประสบภัยล่วงหน้า เพื่อประชาสัมพันธ์ให้เกษตรกรและประชาชนทั่วไปทราบผ่านทางเว็บไซต์ <http://irw๑๑.1dd.go.th/index.php>

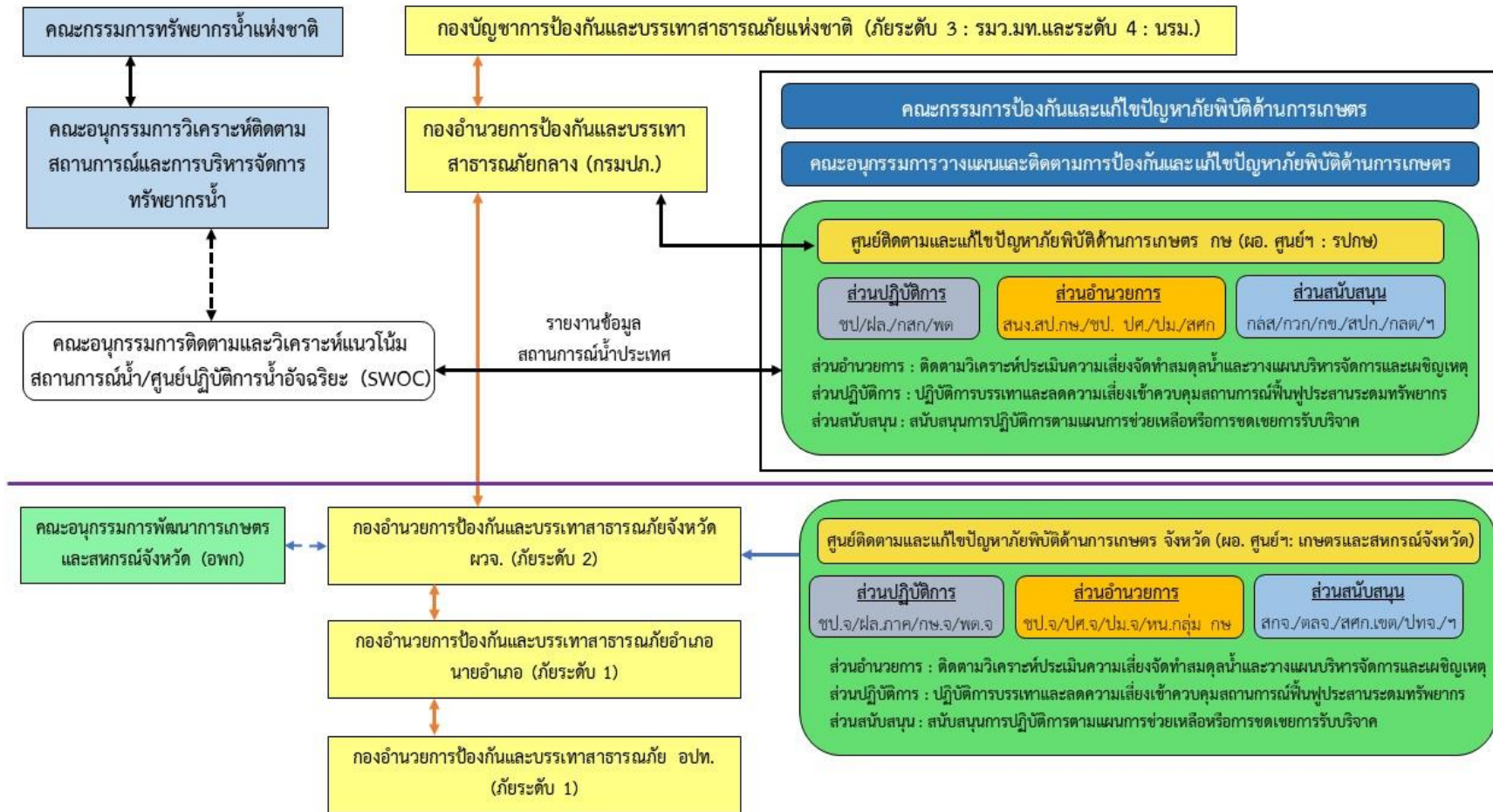
๒) ส่วนภูมิภาค: ศูนย์ติดตามและแก้ไขปัญหาภัยพิบัติด้านการเกษตรจังหวัด ติดตามข้อมูล ข่าวสารจากหน่วยงานที่เกี่ยวข้อง เผ่าระวังสถานการณ์ และประเมินสถานการณ์ที่คาดว่าจะเกิดขึ้นในพื้นที่ เพื่อดำเนินการประชาสัมพันธ์ข้อมูลข่าวสาร และแจ้งเตือนภัยให้เกษตรกรทราบผ่านทางสื่อประชาสัมพันธ์ในพื้นที่ที่เกษตรกรสามารถเข้าถึงได้ง่าย

##### ๔.๒ ความเชื่อมโยงกลไกการบริหารจัดการภัยพิบัติด้านการเกษตรกับการบริหารจัดการ สาธารณภัยของประเทศ

การบริหารจัดการภัยพิบัติด้านการเกษตรของกระทรวงเกษตรและสหกรณ์ได้เชื่อมโยง และสอดคล้องกับการบริหารจัดการสาธารณภัยของประเทศโดยในระดับนโยบายได้ร่วมบูรณาการและปฏิบัติงานภายใต้ กอปภ.ช. ทั้งในภาวะปกติและภาวะเกิดภัย ส่วนในระดับปฏิบัติการหน่วยงานในสังกัด กระทรวงเกษตรและสหกรณ์ ได้ปฏิบัติงานร่วมกับหน่วยงานอื่น ๆ ที่เกี่ยวข้องทั้งในส่วนกลางและในพื้นที่เพื่อสนับสนุนการปฏิบัติงานของ ศูนย์บัญชาการเหตุการณ์ส่วนหน้า และกองบัญชาการป้องกันและบรรเทา สาธารณภัยแห่งชาติตามระดับ ความรุนแรงของภัย



### ความเชื่อมโยงกลไกการบริหารจัดการภัยพิบัติด้านการเกษตรกับการบริหารจัดการ สาธารณภัยของประเทศ



๕. บทบาท หน้าที่ของหน่วยงานในสังกัดกระทรวงเกษตรและสหกรณ์

หน่วยงาน	ภารกิจ/หน้าที่
<p>ศูนย์ติดตามและแก้ไขปัญหาภัยพิบัติด้านการเกษตร</p> <p>กระทรวงเกษตรและสหกรณ์</p>	<ul style="list-style-type: none"> <li>- ติดตาม วิเคราะห์ ประเมินสถานการณ์และผลกระทบด้านการเกษตร และแจ้งเตือนภัย</li> <li>- เร่งรัดการช่วยเหลือผู้ประสบภัยด้านการเกษตรของหน่วยงานต่าง ๆ</li> <li>- รายงานสถานการณ์และการให้ความช่วยเหลือให้ผู้บริหารทราบ</li> <li>- ประสานการปฏิบัติงานกับกองบัญชาการป้องกันและบรรเทาสาธารณภัยแห่งชาติ (บกปก.ช.) และกองอำนวยการป้องกันและบรรเทาสาธารณภัยกลาง (กอปก.ก.)</li> </ul>
<p>ศูนย์ติดตามและแก้ไขปัญหาภัยพิบัติด้านการเกษตร จังหวัด</p>	<ul style="list-style-type: none"> <li>- ติดตาม วิเคราะห์ ประเมินสถานการณ์และผลกระทบด้านการเกษตร และแจ้งเตือนภัยในระดับจังหวัด</li> <li>- เร่งรัดการช่วยเหลือผู้ประสบภัยด้านการเกษตรของหน่วยงานในจังหวัด</li> <li>- รายงานสถานการณ์และผลการช่วยเหลือต่อศูนย์ติดตามฯกระทรวงทราบ</li> <li>- ประสานการปฏิบัติงานกับกองอำนวยการป้องกันและบรรเทาสาธารณภัยจังหวัด (กอปก.จ.) และกองอำนวยการป้องกันและบรรเทาสาธารณภัยอำเภอ</li> </ul>
<p>กรมชลประทาน</p> <p>โครงการชลประทาน</p> <p>มุกดาหาร</p>	<ul style="list-style-type: none"> <li>- ประเมินความเสี่ยงจากสาธารณภัยและบริหารจัดการความเสี่ยงโดยการป้องกันลดและบรรเทาผลกระทบ เตรียมความพร้อมเพื่อการเผชิญเหตุและการฟื้นฟูให้กลับสู่ภาวะปกติหรือพัฒนาให้ดีกว่าเดิม</li> <li>- จัดทำแผนการบริหารจัดการเพื่อป้องกันบรรเทาผลกระทบจากภัยพิบัติ</li> <li>- ดำเนินการตามแผนบริหารจัดการน้ำเพื่อการเกษตร</li> <li>- ติดตามเฝ้าระวังสถานการณ์น้ำ</li> <li>- วางแผนจัดสรรน้ำและการเพาะปลูกพืชให้สอดคล้องกับน้ำต้นทุน</li> <li>- กำหนดมาตรการควบคุมการใช้น้ำของกิจกรรมต่างๆ ให้สอดคล้องตามแผนกำหนด</li> <li>- ประชาสัมพันธ์/รณรงค์ให้ใช้น้ำอย่างมีประสิทธิภาพ</li> <li>- จัดเตรียมความพร้อมของรถบรรทุกน้ำ เครื่องสูบน้ำและเครื่องมือ อุปกรณ์ต่างๆ เพื่อให้การช่วยเหลือพื้นที่ประสบภัย</li> <li>- การประเมินความเสียหายและการซ่อมสร้างระบบโครงสร้างพื้นฐานด้านชลประทาน</li> </ul>
<p>กรมประมง</p> <p>สำนักงานประมง</p> <p>จังหวัดมุกดาหาร</p>	<ul style="list-style-type: none"> <li>- ประเมินความเสี่ยงจากสาธารณภัยและบริหารจัดการความเสี่ยงโดยการป้องกันลดและบรรเทาผลกระทบ เตรียมความพร้อมเพื่อการเผชิญเหตุ และการฟื้นฟูให้กลับสู่ภาวะปกติหรือพัฒนาให้ดีกว่าเดิม</li> <li>- จัดทำทะเบียนเกษตรกรผู้เลี้ยงสัตว์น้ำให้เป็นปัจจุบัน</li> <li>- ประชาสัมพันธ์ แจ้งเตือนภัย และให้คำแนะนำด้านวิชาการ วางแผนการเพาะเลี้ยงสัตว์น้ำให้เหมาะสมกับช่วงฤดูกาล</li> <li>- กำกับ ตรวจสอบสถานที่เลี้ยงสัตว์น้ำ (จระเข้) ที่อาจเป็นภัยต่อส่วนรวม</li> <li>- การป้องกันและกำจัดโรคสัตว์น้ำ</li> <li>- ติดตามสถานการณ์และรายงานผลกระทบ</li> <li>- การให้การช่วยเหลือเกษตรกรผู้เลี้ยงสัตว์น้ำ ตามบทบาท ภารกิจ หน้าที่ และระเบียบ กฎหมายที่เกี่ยวข้อง</li> </ul>

หน่วยงาน	ภารกิจ/หน้าที่
กรมปศุสัตว์ สำนักงานปศุสัตว์ จังหวัดมุกดาหาร	<ul style="list-style-type: none"> <li>- ประเมินความเสี่ยงจากสาธารณสุขและบริหารจัดการความเสี่ยงโดยการป้องกันลดและบรรเทาผลกระทบเตรียมความพร้อมเพื่อการเผชิญเหตุและการฟื้นฟูให้กลับสู่ภาวะปกติหรือพัฒนาให้ดีกว่าเดิม</li> <li>- จัดทำทะเบียนเกษตรกรผู้เลี้ยงสัตว์</li> <li>- ให้คำแนะนำการวางแผนการเลี้ยงสัตว์แผนการอพยพสัตว์บริหารจัดการสถานที่อพยพสัตว์การดูแลสุขภาพสัตว์และการป้องกันโรคสัตว์ที่เกิดจากภัยพิบัติ</li> <li>- การเตรียมเสบียงสัตว์ และเวชภัณฑ์ เพื่อสนับสนุนในกรณีที่ขาดแคลน</li> <li>- ติดตามสถานการณ์ รายงานผลกระทบความเสียหายและการให้ความช่วยเหลือเกษตรกรผู้เลี้ยงสัตว์</li> <li>- การให้การช่วยเหลือเกษตรกรผู้เลี้ยงสัตว์ ตามบทบาท ภารกิจ หน้าที่ และระเบียบ กฎหมายที่เกี่ยวข้อง</li> </ul>
กรมพัฒนาที่ดิน สถานีพัฒนาที่ดิน มุกดาหาร	<ul style="list-style-type: none"> <li>- ประเมินความเสี่ยงจากสาธารณสุขและบริหารจัดการความเสี่ยงโดยการป้องกันลดและบรรเทาผลกระทบ เตรียมความพร้อมเพื่อการเผชิญเหตุ และการฟื้นฟูให้กลับสู่ภาวะปกติหรือพัฒนาให้ดีกว่าเดิม</li> <li>- จัดทำแผนที่เสี่ยงภัย และให้คำแนะนำการปลูกพืชในเขตที่ดินที่เหมาะสม</li> <li>- เฝ้าระวังและคาดการณ์พื้นที่เสี่ยงต่อการเกิดภัยเพื่อแจ้งเตือนเกษตรกร</li> <li>- จัดทำแผนงาน/โครงการต่างๆ เพื่อช่วยป้องกันและบรรเทาผลกระทบจากภัยพิบัติด้านการเกษตร เช่น การพัฒนาแหล่งน้ำ การขุดบ่อน้ำในไร่นา การอนุรักษ์ดินและน้ำ</li> <li>- เตรียมสารพัด.น้ำหมักชีวภาพดินกรด(ไดโลไมท์) วัสดุอื่นเพื่อฟื้นฟูพื้นที่ประสบภัยฯ</li> </ul>
กรมวิชาการเกษตร ศูนย์วิจัยและ พัฒนาการเกษตร มุกดาหาร	<ul style="list-style-type: none"> <li>- ประเมินความเสี่ยงจากสาธารณสุขและบริหารจัดการความเสี่ยง โดยการป้องกัน ลดและบรรเทาผลกระทบ เตรียมความพร้อมเพื่อการเผชิญเหตุ และการฟื้นฟูให้กลับสู่ภาวะปกติหรือพัฒนาให้ดีกว่าเดิม</li> <li>- ติดตาม เฝ้าระวัง สถานการณ์การระบาดของศัตรูพืชเศรษฐกิจ โดยให้ข้อมูลวิธีการป้องกันกำจัดศัตรูพืชที่เหมาะสมและมีประสิทธิภาพ และแจ้งหน่วยงานที่รับผิดชอบแจ้งเตือนเกษตรกร</li> <li>- ประชาสัมพันธ์และให้คำแนะนำในการดูแลรักษาพืช วางแผนการปลูกพืชให้เหมาะสมกับสภาพพื้นที่ เพื่อประชาสัมพันธ์ให้กับเกษตรกรในพื้นที่และจัดเตรียมสำรองเมล็ดพันธุ์</li> </ul>
กรมส่งเสริม การเกษตร สำนักงานเกษตร จังหวัดมุกดาหาร	<ul style="list-style-type: none"> <li>- ประเมินความเสี่ยงจากสาธารณสุขและบริหารจัดการความเสี่ยง โดยการป้องกันลดและบรรเทาผลกระทบ เตรียมความพร้อมเพื่อ การเผชิญเหตุ และการฟื้นฟูให้กลับสู่ภาวะปกติหรือพัฒนาให้ดีกว่าเดิม</li> <li>- จัดทำทะเบียนเกษตรกรผู้ปลูกพืชให้เป็นปัจจุบัน</li> <li>- ติดตามสถานการณ์เพื่อประชาสัมพันธ์แจ้งเตือนภัยแก่เกษตรกร</li> <li>- ให้คำแนะนำในการดูแลพืช วางแผนการปลูกพืชให้เหมาะสมกับสภาพพื้นที่ แนะนำการป้องกันกำจัดศัตรูพืช</li> <li>- รายงานพื้นที่การเกษตรได้รับผลกระทบ และการให้ความช่วยเหลือ</li> <li>- การให้การช่วยเหลือเกษตรกร ตามบทบาท ภารกิจ หน้าที่ และระเบียบ กฎหมายที่เกี่ยวข้อง</li> </ul>

หน่วยงาน	ภารกิจ/หน้าที่
กรมการข้าว ศูนย์วิจัยข้าว อุบลราชธานี	<ul style="list-style-type: none"> <li>- ประเมินความเสี่ยงจากสาธารณสุขและบริหารจัดการความเสี่ยง โดยการป้องกัน ลดและบรรเทาผลกระทบ เตรียมความพร้อมเพื่อการเผชิญเหตุ และการฟื้นฟูให้กลับสู่ภาวะปกติหรือพัฒนาให้ดีกว่าเดิม</li> <li>- ติดตาม เฝ้าระวัง สถานการณ์การระบาดของศัตรูข้าว เพื่อแจ้งเตือนภัยแก่เกษตรกร</li> <li>- ประชาสัมพันธ์และให้คำแนะนำในการดูแลรักษา วางแผนการปลูกข้าว ให้เหมาะสมกับสภาพพื้นที่</li> <li>- จัดเตรียมสำรองเมล็ดพันธุ์ข้าวพันธุ์ดี และจัดทำแผนการผลิตเมล็ดพันธุ์ข้าวเพิ่มเติม</li> </ul>
กรมส่งเสริมสหกรณ์ สำนักงานสหกรณ์ จังหวัดมุกดาหาร	<ul style="list-style-type: none"> <li>- ประเมินความเสี่ยงจากสาธารณสุขและบริหารจัดการความเสี่ยง โดยการป้องกัน ลดและบรรเทาผลกระทบ เตรียมความพร้อมเพื่อการเผชิญเหตุ และการฟื้นฟูให้กลับสู่ภาวะปกติหรือพัฒนาให้ดีกว่าเดิม</li> <li>- จัดทำและตรวจสอบความสมบูรณ์ของข้อมูลเกี่ยวกับพื้นที่การเกษตร ทรัพย์สิน หนี้สินของสมาชิกสหกรณ์/กลุ่มเกษตรกร เพื่อให้การช่วยเหลือด้านหนี้สิน</li> <li>- ฝึกอบรมเพื่อฟื้นฟูอาชีพให้เกษตรกรที่ประสบภัย</li> <li>- สนับสนุนเงินทุน เพื่อการฟื้นฟูอาชีพสมาชิกสถาบันเกษตรกร</li> <li>- การให้การช่วยเหลือเกษตรกร ตามบทบาท ภารกิจ หน้าที่ และระเบียบ กฎหมายที่เกี่ยวข้อง</li> </ul>
กรมฝนหลวงและ การบินเกษตร	<ul style="list-style-type: none"> <li>- ประเมินความเสี่ยงจากสาธารณสุขและบริหารจัดการความเสี่ยง โดยการป้องกัน ลดและบรรเทาผลกระทบ เตรียมความพร้อมเพื่อการเผชิญเหตุ</li> <li>- ปฏิบัติการฝนหลวงเพื่อเพิ่มปริมาณน้ำในพื้นที่เกษตรกรรม ป่าไม้ และเขื่อนเก็บกักน้ำ</li> <li>- พัฒนาเทคโนโลยีฝนหลวงและการตัดแปรสภาพอากาศ รวมทั้งปฏิบัติการด้านการบินเกษตร</li> <li>- จัดทำแผนปฏิบัติการฝนหลวงประจำปี</li> </ul>
สำนักงานการปฏิรูป ที่ดินเพื่อเกษตรกรรม สำนักงานการปฏิรูป ที่ดินมุกดาหาร	<ul style="list-style-type: none"> <li>- ประเมินความเสี่ยงจากสาธารณสุขและบริหารจัดการความเสี่ยง โดยการป้องกัน ลดและบรรเทาผลกระทบ เตรียมความพร้อมเพื่อ การเผชิญเหตุ และการฟื้นฟูให้กลับสู่ภาวะปกติหรือพัฒนาให้ดีกว่าเดิม</li> <li>- ดำเนินการก่อสร้างแหล่งน้ำ ชุดลอกคูคลองในพื้นที่เขตปฏิรูปที่ดินฯ</li> <li>- การให้การช่วยเหลือเกษตรกร ตามบทบาท ภารกิจ หน้าที่ และระเบียบ กฎหมายที่เกี่ยวข้อง</li> </ul>
สำนักงานเศรษฐกิจ การเกษตร	<ul style="list-style-type: none"> <li>- พยากรณ์แนวโน้มการผลิตและการตลาดพืชเศรษฐกิจที่สำคัญ</li> <li>- การประเมินมูลค่าความเสียหายด้านเศรษฐกิจการเกษตรจากการเกิดภัยพิบัติ</li> <li>- การวิเคราะห์ความเสียหาย (Damages) และความสูญเสีย (Losses) ที่เกิดจากภัยในแต่ละด้าน</li> <li>- การวิเคราะห์ผลกระทบจากภัยพิบัติในเชิงเศรษฐกิจมหภาค (Macro – Economic Impact) และผลกระทบต่อมนุษย์และสังคม (Human/Social Impact)</li> <li>- การวิเคราะห์ความต้องการ/ความจำเป็นในการฟื้นฟูหลังเกิดภัย เพื่อการจัดลำดับความสำคัญในการฟื้นฟูในแต่ละภาคส่วน ตามระยะเวลา 3 ช่วง คือ ระยะสั้น ระยะกลาง ระยะยาว</li> </ul>

**๖. ข้อมูลทั่วไปด้านน้ำของจังหวัดมุกดาหาร**

**๖.๑ แหล่งทรัพยากรน้ำธรรมชาติที่สำคัญ**

จังหวัดมุกดาหารมีแม่น้ำ ลำน้ำ แหล่งน้ำธรรมชาติ ที่สำคัญ คือ มีแม่น้ำโขงไหลผ่านจังหวัด ความยาว ๗๒ กิโลเมตร มีลำน้ำสำคัญ จำนวน ๔ สาย ได้แก่

- ๑) ห้วยชะโนด อยู่ในพื้นที่อำเภอดงหลวง
- ๒) ห้วยบางทราย อยู่ในพื้นที่อำเภอเมืองมุกดาหารและอำเภอดงหลวง
- ๓) ห้วยมุก อยู่ในพื้นที่อำเภอเมืองมุกดาหารและอำเภอคำชะอี
- ๔) ห้วยบังอี อยู่ในพื้นที่อำเภอนิคมน้ำจืดและอำเภอนงสูง

แบ่งตามลุ่มน้ำได้เป็น ๓ กลุ่มน้ำ ได้แก่ กลุ่มลุ่มน้ำที่ไหลลงแม่น้ำโขง กลุ่มลุ่มน้ำที่ไหลไปลงลำน้ำชี และกลุ่มลุ่มน้ำที่ไหลลงลำน้ำมูลมีรายละเอียดดังนี้

- ลำน้ำที่ไหลลงแม่น้ำโขง ได้แก่ ห้วยชะโนด ห้วยบางทราย ห้วยมุก ห้วยบังอี และห้วยเชิงชาญ
- ลำน้ำที่ไหลลงลำน้ำชี ได้แก่ ลำน้ำสาขาลำน้ำยัง
- ลำน้ำที่ไหลลงลำน้ำมูล ได้แก่ ลำน้ำสาขาลำเซบาย บริเวณอำเภอนิคมน้ำจืด

**๖.๒ แหล่งน้ำจากโครงการชลประทาน**

จังหวัดมุกดาหารมีอ่างเก็บน้ำขนาดกลาง จำนวน ๔ แห่ง อ่างเก็บน้ำโครงการอันเนื่องมาจากพระราชดำริ( พรด.),โครงการหมู่บ้านป้องกันตนเองชายแดน (ปชด.) จำนวน ๑๗ แห่ง และประตูระบายน้ำ จำนวน ๑ แห่ง รวมพื้นที่ชลประทาน ทั้งหมด ๔๙,๗๒๐ ไร่ ความจุอ่างเก็บน้ำ ๑๐๔.๒๐ ล้านลูกบาศก์เมตร แยกแต่ละอ่างเก็บน้ำและอำเภอ ได้ดังนี้

ลำดับ	โครงการ/อ่างเก็บน้ำ	อำเภอ	พื้นที่ชลประทาน (ไร่)	ความจุอ่างเก็บน้ำ (ล้าน ลบ.ม.)
๑	อ่างเก็บน้ำห้วยชีเหล็ก (โครงการขนาด	นิคมคำสร้อย	๑๐,๐๒๕	๒๖.๗๕
๒	อ่างเก็บน้ำห้วยชะโนด (โครงการขนาด	ดงหลวง	๑๖,๐๐๐	๑๘.๔๐
๓	อ่างเก็บน้ำคันแทใหญ่ (โครงการขนาด	คำชะอี	-	๔.๖๒
๔	อ่างเก็บน้ำห้วยมุก (โครงการขนาดกลาง)	ดงหลวง	๑,๖๕๖	๔.๙๐
๕	อ่างเก็บน้ำห้วยไผ่ (พรด.)	ดงหลวง	๑,๖๐๐	๑๒.๘๐
๖	อ่างเก็บน้ำห้วยพู่ (พรด.)	ดงหลวง	๓,๐๐๐	๔.๕๐
๗	อ่างเก็บน้ำห้วยพุง (พรด.)	ดงหลวง	๑,๔๐๕	๔.๐๐
๘	อ่างเก็บน้ำห้วยหินลับ (พรด.)	ดงหลวง	๑,๗๐๐	๔.๐๐
๙	อ่างเก็บน้ำห้วยไร่ (พรด.)	ดงหลวง	๑,๕๐๐	๒.๘๐
๑๐	อ่างเก็บน้ำห้วยทา (พรด.)	ดงหลวง	๑,๒๐๐	๒.๒๓
๑๑	อ่างเก็บน้ำห้วยหอย (พรด.)	ดงหลวง	๑,๓๐๐	๒.๐๐
๑๒	อ่างเก็บน้ำห้วยตะไถ (พรด.)	ดงหลวง	๔๐๐	๐.๘๓
๑๓	อ่างเก็บน้ำบ้านสานแก้ว (พรด.)	ดงหลวง	๕๐๐	๐.๕๔
๑๔	อ่างเก็บน้ำห้วยแคน (พรด.)	ดงหลวง	๗๕๐	๒.๑๐
๑๕	อ่างเก็บน้ำบ้านขานหน้า (พรด.)	ดงหลวง	๑,๓๐๐	๑.๗๐
๑๖	อ่างเก็บน้ำห้วยไร่ ๒ (พรด.)	เมืองมุกดาหาร	๓,๒๘๔	๒.๖๘

ลำดับ	โครงการ/อ่างเก็บน้ำ	อำเภอ	พื้นที่ชลประทาน (ไร่)	ความจุอ่างเก็บน้ำ (ล้าน ลบ.ม.)
๑๗	อ่างเก็บน้ำห้วยสิงห์ (พรต.)	เมืองมุกดาหาร	๘๐๐	๐.๗๔
๑๘	อ่างเก็บน้ำห้วยหมากไฟ (พรต.)	เมืองมุกดาหาร	๘๐๐	๑.๕๐
๑๙	อ่างเก็บน้ำห้วยหินลาด (พรต.)	เมืองมุกดาหาร	-	๑.๓๕
๒๐	อ่างเก็บน้ำห้วยชีเหล็ก(ตอนบน)(ปชด.)	ดอนตาล	๑,๐๐๐	๑.๒๐
๒๑	อ่างเก็บน้ำถ้ำไม้คู้ (ภูิก้า)	คำชะอี	๑,๕๐๐	๑.๗๐
๒๒	ปตร.ห้วยบางทราย	เมืองมุกดาหาร	-	๒.๘๗
รวม อ่างเก็บน้ำ ๒๑ แห่ง และ ประตูระบายน้ำ ๑ แห่ง			๔๙,๗๒๐	๑๐๔.๒๐

ที่มา : โครงการชลประทานมุกดาหาร

### ๖.๓ แหล่งน้ำนอกเขตชลประทาน

๖.๓.๑ แหล่งน้ำในไร่นานอกเขตชลประทาน ตามที่กระทรวงเกษตรและสหกรณ์ มอบหมายให้ กรมพัฒนาที่ดินจัดทำโครงการแหล่งน้ำในไร่นานอกเขตชลประทาน โดยการขุดสระน้ำในไร่นา ขนาด ๑,๒๖๐ ลูกบาศก์เมตร และให้เกษตรกรมีส่วนร่วมในการออกค่าใช้จ่าย ๒,๕๐๐ บาท/บ่อ โดยมีวัตถุประสงค์เพื่อเป็นการบรรเทา สภาพปัญหาภัยแล้ง การขาดแคลนน้ำ และเพิ่มประสิทธิภาพ การเก็บกักน้ำในพื้นที่ทำการเกษตรของเกษตรกร เพื่อให้ เกษตรกรในพื้นที่นอกเขตชลประทานได้มีแหล่งน้ำที่เหมาะสมกับการเกษตร เป็นการสนับสนุนการทำเกษตรแบบ ผสมผสานตามหลักทฤษฎีใหม่อันเนื่องมาจากพระราชดำริ ตั้งแต่ปี ๒๕๔๘ - ๒๕๖๖ จังหวัดมุกดาหารมีการขุดสระน้ำในไร่นานอกเขตชลประทานทั้งหมด จำนวน ๑๑,๑๗๑ บ่อ กระจายอยู่ในพื้นที่จังหวัดมุกดาหาร แยกตามปีงบประมาณ ได้ดังนี้

ปีที่ดำเนินการ	จำนวนบ่อจิว (บ่อ)	ปีที่ดำเนินการ	จำนวนบ่อจิว (บ่อ)
๒๕๔๘-๒๕๔๙	๔๘๒	๒๕๕๙	๖๐๐
๒๕๕๑	๒๖๐	๒๕๖๐	๘๐๐
๒๕๕๒	๕๑๕	๒๕๖๑	๑,๐๗๔
๒๕๕๓	๑๔๐	๒๕๖๒	๑,๔๖๙
๒๕๕๔	๑๐๐	๒๕๖๓	๕๕๖
๒๕๕๕	๓๐๐	๒๕๖๔	๗๖๘
๒๕๕๖	๗๐๐	๒๕๖๕	๕๐๐
๒๕๕๗	๘๑๐	๒๕๖๖	๗๐๗
๒๕๕๘	๑,๓๙๐		
รวมจำนวนการขุดสระน้ำในไร่นานอกเขตชลประทาน			๑๑,๑๗๑

ที่มา : สถานีพัฒนาที่ดินมุกดาหาร ณ วันที่ ๒๙ พฤษภาคม ๒๕๖๖

๖.๓.๒ บ่อบาดาล ณ ๑๙ ธันวาคม ๒๕๖๕ จังหวัดมุกดาหารมีบ่อน้ำบาดาลทั้งหมด ๖๐๔ บ่อ แยก เป็นบ่อบาดาลเพื่ออุปโภค/บริโภค จำนวน ๖๘ บ่อ บ่อบาดาลเพื่อทำธุรกิจ จำนวน ๑๔ บ่อ และบ่อบาดาลเพื่อ เกษตรกรรม จำนวน ๕๒๒ บ่อ สามารถแยกเป็นรายอำเภอได้ดังนี้

ลำดับ	อำเภอ	อุปโภค	ธุรกิจ	เกษตรกรรม	รวม
๑	เมืองมุกดาหาร	๒๑	๗	๑๗๕	๒๐๓
๒	คำชะอี	๑๖	๐	๙๗	๑๑๓
๓	ดงหลวง	๓	๐	๒๒	๒๕
๔	ดอนตาล	๑๓	๔	๙๐	๑๐๗
๕	นิคมคำสร้อย	๑๑	๒	๖๗	๘๐
๖	หนองสูง	๓	๐	๓๘	๔๑
๗	หว้านใหญ่	๑	๑	๓๓	๓๕
รวม		๖๘	๑๔	๕๒๒	๖๐๔

ที่มา : สำนักงานทรัพยากรธรรมชาติและสิ่งแวดล้อมจังหวัดมุกดาหาร

### ๗. แผนการจัดสรรน้ำและการเพาะปลูกพืชฤดูฝนปี ๒๕๖๖

#### ๗.๑ แผนการจัดสรรน้ำและการเพาะปลูกพืชฤดูฝนในเขตชลประทาน ปี ๒๕๖๖

โครงการชลประทานมุกดาหารได้จัดทำแผนการจัดสรรน้ำและการเพาะปลูกพืชฤดูฝนในเขตชลประทาน ปี ๒๕๖๖ โดยการส่งน้ำในลักษณะการส่งน้ำชลประทานเพิ่มให้กับพื้นที่เพาะปลูกในเขตชลประทานที่มีปริมาณน้ำฝนไม่เพียงพอต่อความต้องการใช้น้ำของพืชในช่วงต้นฤดูฝน และ/หรือช่วงที่เกิดฝนทิ้งช่วง ซึ่งเป็นไปตามสภาวะปกติของการเพาะปลูกพืชฤดูฝนในเขตชลประทาน โดยจังหวัดมุกดาหารมีพื้นที่คาดการณ์การเพาะปลูกพืชฤดูฝนในเขตชลประทาน ปี ๒๕๖๖ จำนวน ๔๒,๔๕๙ ไร่ ประกอบด้วย

- |                              |                              |
|------------------------------|------------------------------|
| ๑) ข้าวนาปี จำนวน ๓๒,๗๐๐ ไร่ | ๕) ไม้ผล จำนวน ๔๔๙ ไร่       |
| ๒) พืชไร่ จำนวน ๑,๓๙๖ ไร่    | ๖) ไม้ยืนต้น จำนวน ๕,๓๙๒ ไร่ |
| ๓) พืชผัก จำนวน ๘๔๘ ไร่      | ๗) บ่อปลา จำนวน ๖๔๘ ไร่      |
| ๔) อ้อย จำนวน ๑,๐๒๖ ไร่      |                              |

และมีแผนการจัดสรรน้ำแยกตามประเภทการใช้น้ำในจังหวัดมุกดาหาร จำนวน ๓๕.๒๒ ล้าน ม.<sup>๓</sup> ประกอบด้วย

- |  |
|--|
| ๑) การเกษตร จำนวน ๓๐.๐๕ ล้าน ม. <sup>๓</sup>       |
| ๒) อุปโภค - บริโภค จำนวน ๐.๔๖ ล้าน ม. <sup>๓</sup> |
| ๓) อุตสาหกรรม จำนวน ๐ ล้าน ม. <sup>๓</sup>         |
| ๔) ระบบนิเวศ จำนวน ๔.๗๑ ล้าน ม. <sup>๓</sup>       |

มีรายละเอียดแยกอย่างเก็บน้ำตามภาคผนวกที่ ๑

#### ๗.๒ พื้นที่การเพาะปลูกพืชเศรษฐกิจที่สำคัญของจังหวัดมุกดาหาร ปี ๒๕๖๕/๖๖

สำนักงานเกษตรจังหวัดมุกดาหารได้รวบรวมจัดเก็บข้อมูลพื้นที่การเพาะปลูกพืชเศรษฐกิจที่สำคัญของจังหวัดมุกดาหาร ฤดูกาลผลิตปี ๒๕๖๕/๖๖ จำนวน ๘๗๘,๙๔๑ ไร่ ประกอบด้วย

- |                                 |  |
|---------------------------------|--|
| ๑) ข้าวเหนียว จำนวน ๓๔๑,๙๙๔ ไร่ | ๖) ไม้ยืนต้น จำนวน ๖,๙๓๑ ไร่           |
| ๒) ข้าวเจ้า จำนวน ๙๙,๙๓๒ ไร่    | ๗) พืชผัก จำนวน ๑,๔๙๐ ไร่              |
| ๓) มันสำปะหลัง จำนวน ๙๘,๖๔๑ ไร่ | ๘) ยางพารา ยังไม่กรีต จำนวน ๑๑,๘๖๒ ไร่ |
| ๔) อ้อยโรงงาน จำนวน ๘๖,๒๐๙ ไร่  | ๙) ยางพารา เปิดกรีต จำนวน ๒๒๔,๓๑๕ ไร่  |
| ๕) ไม้ผล จำนวน ๔,๓๙๒ ไร่        | ๑๐) ปาล์มน้ำมัน จำนวน ๓,๑๗๕ ไร่        |

เพื่อใช้เป็นฐานข้อมูลประมาณการพื้นที่การเพาะปลูกพืชเศรษฐกิจที่สำคัญของจังหวัดมุกดาหาร ปี ๒๕๖๖/๖๗ ซึ่งมีความเสี่ยงต่อการเกิดน้ำท่วมและความแห้งแล้งจากสภาวะฝนทิ้งช่วง ปี ๒๕๖๖ โดยเฉพาะพื้นที่เพาะปลูกข้าวนาปี มีรายละเอียดตามชนิดพืช รายอำเภอตามภาคผนวกที่ ๒

**๗.๓ พื้นที่เพาะเลี้ยงสัตว์น้ำของจังหวัดมุกดาหาร ปี ๒๕๖๕/๖๖**

สำนักงานประมงจังหวัดมุกดาหารได้จัดเก็บข้อมูลพื้นที่เพาะเลี้ยงสัตว์น้ำของจังหวัดมุกดาหาร ปีการผลิตปี ๒๕๖๕/๖๖ รวมพื้นที่เพาะเลี้ยงสัตว์น้ำ ๑,๐๖๐ บ่อ ๔๕๙ ไร่ สรุปรายอำเภอได้ดังนี้

อำเภอ	ตำบล	จำนวน (บ่อ)	จำนวน (ไร่)	หมายเหตุ
๑. เมืองมุกดาหาร	๕	๒๐๐	๗๐	
๒. นิคมคำสร้อย	๓	๑๕๐	๖๐	
๓. ดอนตาล	๓	๑๕๐	๗๕	
๔. ดงหลวง	๔	๒๐๐	๘๐	
๕. คำชะอี	๔	๒๐๐	๘๕	
๖. หวานใหญ่	๑	๕๐	๑๙	
๗. หนองสูง	๓	๑๑๐	๗๐	
<b>รวมทั้งหมด</b>	<b>๒๓</b>	<b>๑,๐๖๐</b>	<b>๔๕๙</b>	

ที่มา : สำนักงานประมงจังหวัดมุกดาหาร

**๗.๔ พื้นที่เลี้ยงสัตว์ของจังหวัดมุกดาหาร ปี๒๕๖๕/๖๖**

สำนักงานปศุสัตว์จังหวัดมุกดาหารได้จัดเก็บข้อมูลพื้นที่เลี้ยงสัตว์และจำนวนสัตว์เลี้ยง ปี ๒๕๖๕/๖๖ รวมพื้นที่เลี้ยงสัตว์ทั้งหมด ๗ อำเภอ ๕๒ ตำบล รวมพื้นที่แปลงหญ้าเลี้ยงสัตว์ ๖,๖๙๒ ไร่ สรุปรายอำเภอได้ดังนี้

อำเภอ	ตำบล	โค (ตัว)	กระบือ (ตัว)	สุกร (ตัว)	แพะ (ตัว)	แปลงหญ้า (ไร่)
๑. เมืองมุกดาหาร	๑๒ ตำบล	๒๙,๖๐๔	๙,๐๖๓	๑๑,๗๖๙	๑,๓๑๑	๙๐๓
๒. นิคมคำสร้อย	๗ ตำบล	๑๑,๕๗๙	๑,๐๖๕	๒,๒๕๑	๒๗๔	๑,๑๙๖
๓. ดอนตาล	๗ ตำบล	๑๐,๖๔๒	๗๗๑	๑๔,๒๗๒	๑๕๔	๖๔๖
๔. ดงหลวง	๖ ตำบล	๑๐,๑๕๒	๒,๔๒๙	๒,๙๒๒	๒๕๖	๖๗๕
๕. คำชะอี	๙ ตำบล	๑๑,๘๑๐	๒,๖๘๑	๔,๑๓๑	๗๒	๒๙๑
๖. หวานใหญ่	๕ ตำบล	๔,๗๙๓	๑,๐๕๙	๒,๔๔๖	๕๕๖	๖๕๒
๗. หนองสูง	๖ ตำบล	๘,๔๘๙	๓๐๗	๑,๒๑๑	๓๑	๒,๓๒๙
<b>รวมทั้งหมด</b>	<b>๕๒ ตำบล</b>	<b>๘๗,๐๖๙</b>	<b>๑๗,๓๗๕</b>	<b>๓๙,๐๐๒</b>	<b>๒,๖๕๔</b>	<b>๖,๖๙๒</b>

ที่มา : สำนักงานปศุสัตว์จังหวัดมุกดาหาร

**๘. กระบวนการเตรียมความพร้อมและการแจ้งเตือน**

กระทรวงเกษตรและสหกรณ์ ได้รวบรวมการป้องกันและบรรเทาสาธารณภัยด้านการเกษตรในช่วงฤดูฝน ปี ๒๕๖๖ เพื่อเป็นการเตรียมรับสถานการณ์ภัยธรรมชาติที่อาจเกิดขึ้นในช่วงฤดูฝน เช่น น้ำท่วม น้ำป่าไหลหลาก และดินถล่ม และฝนทิ้งช่วงอย่างเป็นระบบ จึงได้กำหนดมาตรการลดความเสี่ยงจากอุทกภัยด้านการเกษตร แบ่งเป็นก่อนเกิดภัย ขณะเกิดภัย และหลังเกิดภัย ประกอบด้วย ๓ แผนงาน คือ

- ๑) การป้องกันและเตรียมความพร้อม
- ๒) การเผชิญเหตุและการหยุดยั้งความเสียหาย
- ๓) การฟื้นฟูให้ดีกว่าเดิม

เพื่อให้ทุกหน่วยงานที่เกี่ยวข้องสามารถปฏิบัติงานและประสานงานกับหน่วยงาน ที่เกี่ยวข้องในการป้องกันและให้ความช่วยเหลือผู้ประสบภัยได้อย่างรวดเร็ว และมีประสิทธิภาพ ดังนี้



## ๘.๑ การป้องกันและเตรียมความพร้อม

### ๘.๑.๑ การบริหารจัดการน้ำ

(๑) การติดตามสภาพอากาศ ปริมาณน้ำ วิเคราะห์และประเมินความเสี่ยง และวางแผนการบริหารจัดการน้ำ

- การคาดการณ์และการติดตามสภาวะทางอุตุนิยมวิทยาอย่างใกล้ชิด ประกอบด้วย สภาพภูมิอากาศ สภาพน้ำฝน สภาพน้ำท่า สภาพน้ำในอ่างฯ สภาพน้ำท่วม และพายุจร เพื่อให้การบริหารจัดการน้ำ และการแก้ไขปัญหาต่าง ๆ เป็นไปอย่างมีประสิทธิภาพและรวดเร็วทันต่อเหตุการณ์

- การบริหารน้ำในอ่างเก็บน้ำโดยใช้ Reservoir Operation Simulation และ Reservoir Operation Rule Curve โดยกรมชลประทานและการไฟฟ้าฝ่ายผลิตแห่งประเทศไทย ได้ประสานความร่วมมือในการบริหารจัดการน้ำของอ่างเก็บน้ำขนาดใหญ่และขนาดกลางที่อยู่ในความรับผิดชอบของทั้งสองหน่วยงาน ทั้งในส่วนกลางและส่วนภูมิภาค เพื่อกำหนดการเก็บกักน้ำและการระบายน้ำให้เป็นไปตามเกณฑ์การเก็บกักน้ำในอ่างฯ (Rule Curve) ที่กำหนดไว้ในแต่ละช่วงเวลา ไม่ก่อให้เกิดผลกระทบจากสภาพน้ำหลากล้นอ่างฯ อย่างรุนแรงและเกิดภาวะน้ำท่วมด้านท้ายน้ำตลอดจนเร่งเก็บกักน้ำให้ได้มากที่สุดช่วงปลายฤดูฝนเพื่อเป็นน้ำต้นทุนสำหรับใช้ในฤดูแล้ง

- การใช้ระบบโทรมาตรเพื่อการพยากรณ์น้ำและเตือนภัย เป็นเครื่องมือในการติดตามสถานการณ์น้ำในแบบเวลาจริง ตลอดจนพยากรณ์สถานการณ์น้ำในลุ่มน้ำที่อาจจะเกิดขึ้นเพื่อประโยชน์ในการเตือนภัยล่วงหน้า

- การเฝ้าระวังพื้นที่เสี่ยงภัยน้ำท่วม และการบริหารน้ำหลากที่ไม่สามารถควบคุมได้ จะกำหนดวิธีการในการติดตาม เฝ้าระวังและคาดการณ์สภาพน้ำที่จะเกิดขึ้นแจ้งเตือนให้หน่วยงานที่เกี่ยวข้องทราบ เตรียมการป้องกันและให้การช่วยเหลือ หรือส่งน้ำบางส่วนเข้าไปในระบบชลประทาน โดยไม่ให้เกิดปัญหากับการเพาะปลูกพืชของเกษตรกร เพื่อลดระดับน้ำสูงสุดในลำน้ำ

- ศูนย์ปฏิบัติการน้ำอัจฉริยะ (SWOC) และศูนย์เครือข่าย (SWOC ๑-๑๗) ทำหน้าที่ติดตามสถานการณ์น้ำอย่างใกล้ชิดและจัดทำรายงานรวมถึงการแจ้งข้อมูลข่าวสารให้ประชาชนและหน่วยงานที่เกี่ยวข้องทราบตามผังการติดต่อและประสานงานกับหน่วยงานต่าง ๆ ขณะนี้ได้เปิดให้บริการ สายด่วนแก่ประชาชนทั่วไปเพื่อสอบถามข้อมูลเรื่องน้ำได้ที่เบอร์ ๑๔๖๐

- คณะอนุกรรมการติดตามและวิเคราะห์แนวโน้มสถานการณ์น้ำซึ่งมีเจ้าหน้าที่จากกรมชลประทาน กรมอุตุนิยมวิทยา สถาบันสารสนเทศทรัพยากรน้ำและการเกษตร กรมอุทกศาสตร์ กองทัพเรือ การไฟฟ้าฝ่ายผลิต กรมทรัพยากรน้ำ กรมป้องกันและบรรเทาสาธารณภัย กรุงเทพมหานคร กรมโยธาธิการและผังเมือง และ กปร. ร่วมเป็นคณะอนุกรรมการฯ มีหน้าที่ประสานงานแลกเปลี่ยนและเชื่อมโยง ข้อมูลเพื่อติดตามสภาพภูมิอากาศ น้ำฝน น้ำท่า และวิเคราะห์แนวโน้มสภาพน้ำ เพื่อใช้เป็นข้อมูลในการบริหารจัดการน้ำ โดยมีการประชุมติดตามและวิเคราะห์แนวโน้มสถานการณ์น้ำและวางแผนบริหารจัดการน้ำทุกสัปดาห์

- การบริหารข้อมูล น้ำฝน น้ำในอ่างฯ น้ำท่าและน้ำท่วม เพื่อแลกเปลี่ยนข้อมูล พื้นฐานของหน่วยงานต่าง ๆ ทั้งภายในและภายนอก ให้ทราบสถานการณ์ที่รวดเร็วทันต่อเหตุการณ์ โดยระบบสารสนเทศ การรับ-ส่ง ข้อมูล ด้วยระบบ Internet : [www.rid.go.th](http://www.rid.go.th) ,<http://wmsc.rid.go.th> หรือ E-mail : [rid\\_flood@yahoo.com](mailto:rid_flood@yahoo.com) , [wmsc@gmail.com](mailto:wmsc@gmail.com) และโทรสาร ตลอดจนการส่งข่าวสารผ่าน SMS ให้กับเจ้าหน้าที่ผู้เกี่ยวข้องได้ทราบข้อมูลอย่างรวดเร็ว ทั้งนี้สำนักบริหารจัดการน้ำและอุทกวิทยา ร่วมกับศูนย์สารสนเทศดำเนินการพัฒนาโปรแกรม/แอปพลิเคชัน WMSC เพื่อเรียกใช้ข้อมูลที่ได้ส่งเคราะห์ที่จัดเก็บใน ฐานข้อมูล ให้สามารถใช้งานได้สะดวกและรวดเร็ว ง่ายต่อการใช้งาน สามารถเข้าถึงกลุ่มเป้าหมายและเป็นประโยชน์ต่อการบริการข้อมูลข่าวสารแก่หน่วยงานอื่น และประชาชนทั่วไป อีกทั้งทางกรมชลประทานยังมีเว็บบอร์ด รายงานสถานการณ์น้ำ ในช่องทางอื่น ๆ ทาง Social Network อีกหลายช่องทางเพื่อติดตามสถานการณ์น้ำ

- การประสานงานกับสำนักงานบริหารจัดการทรัพยากรน้ำแห่งชาติ (สทช.) ทำหน้าที่ในการประสานงานกับหน่วยงานของรัฐที่เกี่ยวข้องกับการรวบรวมติดตาม ข้อมูลสภาพภูมิอากาศ สภาพน้ำในลุ่มน้ำและเขื่อนหรือที่กักเก็บน้ำ เพื่อนำข้อมูลมาวิเคราะห์และประเมินผลให้การดำเนินงานการบริหารจัดการทรัพยากรน้ำสอดคล้องและเป็นไปตามยุทธศาสตร์

(๒) การวางแผนการบริหารจัดการน้ำรายจังหวัด ในพื้นที่ลุ่มน้ำต่าง ๆ ทั้ง ๒๕ ลุ่มน้ำ เพื่อกำหนดแนวทางเฝ้าระวังแจ้งเตือนภัยในพื้นที่เสี่ยงภัยลุ่มน้ำ และหาวิธีการป้องกันและแก้ไขปัญหาที่ท่วมให้เหมาะสมในแต่ละพื้นที่ลุ่มน้ำ

(๓) การวางแผนการจัดสรรน้ำและการเพาะปลูกพืชฤดูฝนในเขตชลประทานปี ๒๕๖๖ โดยวางแผนการใช้น้ำ โดยจัดสรรน้ำให้สอดคล้องกับปริมาณน้ำต้นทุนในอ่างเก็บน้ำ เพื่อสนับสนุนการใช้น้ำทุกกิจกรรมในพื้นที่ต่าง ๆ อย่างทั่วถึง และเป็นธรรมโดยอาศัยน้ำฝนเป็นหลัก และสนับสนุนน้ำชลประทานเสริม ในช่วงต้นฤดูฝนและ/หรือ ช่วงที่เกิดฝนทิ้งช่วง ซึ่งมีการจัดลำดับความสำคัญ ในการจัดสรรน้ำ เพื่อการ อุปโภค-บริโภคและการประปา เพื่อการรักษาระบบนิเวศ เช่น การปลักดินน้ำเค็ม การปลักดินน้ำเสีย เพื่อเกษตรกรรม เพื่อการอุตสาหกรรม โดยมีพื้นที่เป้าหมายการเพาะปลูกพืชในเขตชลประทานช่วงฤดูฝนปี ๒๕๖๖

(๔) การกำจัดสิ่งกีดขวางทางน้ำและบำรุงรักษาพื้นที่รับน้ำในคลองชลประทาน อ่างเก็บน้ำ คลองส่งน้ำในพื้นที่ชลประทาน รวมทั้งเสริมกระสอบทรายและคันดิน เพื่อป้องกันน้ำท่วมในพื้นที่ได้ เตรียมการขุดลอกคลอง/อ่างเก็บน้ำ และกำจัดวัชพืช

(๕) การพัฒนาแหล่งน้ำชุมชน การขุดบ่อน้ำในไร่นานอกเขตชลประทาน และพัฒนา แหล่งน้ำเพื่อการอนุรักษ์ดินและน้ำ

(๖) ขุดลอกปรับปรุงแหล่งน้ำในพื้นที่ ส.ป.ก. รวมทั้งก่อสร้างแหล่งน้ำ ฝายและระบบ ส่งน้ำ ประกอบด้วย ก่อสร้างฝาย ระบบส่งน้ำ

(๗) การปฏิบัติการฝนหลวง

(๗.๑) ช่วงเดือนพฤษภาคม - กันยายน เน้นปฏิบัติการฝนหลวงเพื่อเพิ่ม ปริมาณน้ำฝนให้พื้นที่เกษตรกรรม ในช่วงเริ่มฤดูเพาะปลูกพืชเศรษฐกิจประจำปี เพื่อป้องกันและแก้ไขปัญหาภัยแล้ง เนื่องจากฤดูฝนมาล่าช้ากว่าปกติ หรือฝนทิ้งช่วงระหว่างฤดูเพาะปลูก

(๗.๒) ช่วงเดือนสิงหาคม - ตุลาคม เป็นการปฏิบัติการฝนหลวงเพิ่มปริมาณน้ำเก็บกักให้กับเขื่อนต่างๆ ทั่วประเทศ เพื่อสำรองไว้เป็นน้ำต้นทุนในการบริหารจัดการน้ำในช่วงฤดูแล้งที่จะมาถึงและ เพื่อสาธารณประโยชน์ต่างๆ ซึ่งส่วนใหญ่จะปฏิบัติการไปจนถึงประมาณกลางเดือนตุลาคม

#### ๘.๑.๒ การผลิตทางการเกษตร

(๑) การปรับปรุงข้อมูลทะเบียนเกษตรกรด้านพืชด้านประมงด้านปศุสัตว์ และด้านหนังสือของสมาชิกสถาบันเกษตรกร

(๒) การแนะนำและจัดทำข้อมูลพื้นที่เสี่ยงภัยอุทกภัยและดินถล่ม

(๓) ตรวจสอบ เฝ้าระวัง จัดทำบัญชีฟาร์มสัตว์น้ำดูร่ายในพื้นที่เสี่ยง

(๔) การวางแผนการอพยพสัตว์ได้จัดเตรียมสถานที่อพยพสัตว์และจัดทำคอกพักสัตว์เคลื่อนที่

(๕) จัดทำบัญชีทรัพยากร การจัดเตรียมยานพาหนะ เครื่องจักรกล เครื่องมือ ได้แก่ เครื่องสูบน้ำ เครื่องปลักดินน้ำ รถขุด เรือขุด รถแทรกเตอร์/รถตัก รถบรรทุก/รถบรรทุกน้ำ และเครื่องจักรกลสนับสนุนอื่นๆ รวมทั้ง เสบียงสัตว์ และเมล็ดพันธุ์พืชไร่

๘.๑.๓ การสร้างความเข้าใจ ประชาสัมพันธ์แจ้งเตือนภัยพื้นที่ที่มีโอกาสเกิดความเสี่ยง อุทกภัย เพื่อให้เกษตรกรในพื้นที่ได้รับทราบและเตรียมการป้องกัน พร้อมทั้งให้คำแนะนำทางวิชาการ

## ๘.๒ การเผชิญเหตุและการหยุดยั้งความเสียหาย

### ๘.๒.๑ การบริหารจัดการน้ำ

- (๑) ใช้พื้นที่ลุ่มต่ำเป็นพื้นที่รับน้ำหลาก
- (๒) ใช้อาคารชลประทาน ระบบชลประทาน บริหารจัดการน้ำ
- (๓) จัดจรรยาบรรณในแม่น้ำ
- (๔) ติดตั้งเครื่องจักร-เครื่องมือ วัสดุและอุปกรณ์ เพื่อเร่งระบายน้ำในพื้นที่ประสบภัย
- (๕) เสริมประสิทธิภาพของอาคารชลประทานในบริเวณต่างๆ ที่พบว่า ยังไม่มีศักยภาพเพียงพอกับขนาดของสถานการณ์น้ำหลากที่คาดว่าจะเกิดขึ้น
- (๖) เร่งซ่อมแซมอาคารที่ชำรุดให้ใช้งานได้ชั่วคราว และงานอื่นๆ

### ๘.๒.๒ การผลิตทางการเกษตร

- (๑) การเสริมคันกั้นน้ำ/คันคลองส่งน้ำหรือคลองระบายน้ำ งานปิดท่อดูดทำนบชั่วคราว
- (๒) สนับสนุนเสบียงสัตว์ เวชภัณฑ์ เพื่อช่วยเหลือสัตว์ในพื้นที่ประสบภัย
- (๓) อพยพหรือเคลื่อนย้าย ปศุสัตว์ สัตว์น้ำ ผลิตผลด้านการเกษตร สู่ที่ปลอดภัย
- (๔) หากเกิดโรคระบาดสัตว์ ให้ดำเนินการตามมาตรการควบคุมโรค
- (๕) การส่งกำลังบำรุงเข้าพื้นที่
- (๖) บำบัดน้ำเสียและขจัดกลิ่นเหม็นในพื้นที่เกษตรกรรม โดยใช้น้ำหมักชีวภาพ พด.๖
- (๗) ตรวจ วินิจฉัย ป้องกัน และกำจัดโรคพืช สัตว์ ประมง เพื่อไม่ให้เกิดโรคระบาดในพื้นที่ประสบอุทกภัย
- (๘) สนับสนุนเวชภัณฑ์เพื่อป้องกันการระบาดของโรคที่เกิดจากน้ำ

๘.๒.๓ การสร้างการรับรู้ จัดหน่วยเฉพาะกิจลงพื้นที่ประสบภัย เพื่อให้ความช่วยเหลือเกษตรกรรวมทั้งประเมินความเสียหายและความต้องการความช่วยเหลือเบื้องต้น

## ๘.๓ การฟื้นฟูให้ดีกว่าเดิม

๘.๓.๑ การให้ความช่วยเหลือเกษตรกรที่ประสบภัยพิบัติ ตามระเบียบกระทรวงการคลัง ว่าด้วยเงินอุดหนุนราชการเพื่อช่วยเหลือผู้ประสบภัยพิบัติกรณีฉุกเฉิน พ.ศ. ๒๕๖๒

### ๘.๓.๒ การประเมินความเสียหายและการซ่อมสร้างระบบโครงสร้างพื้นฐานด้านชลประทาน

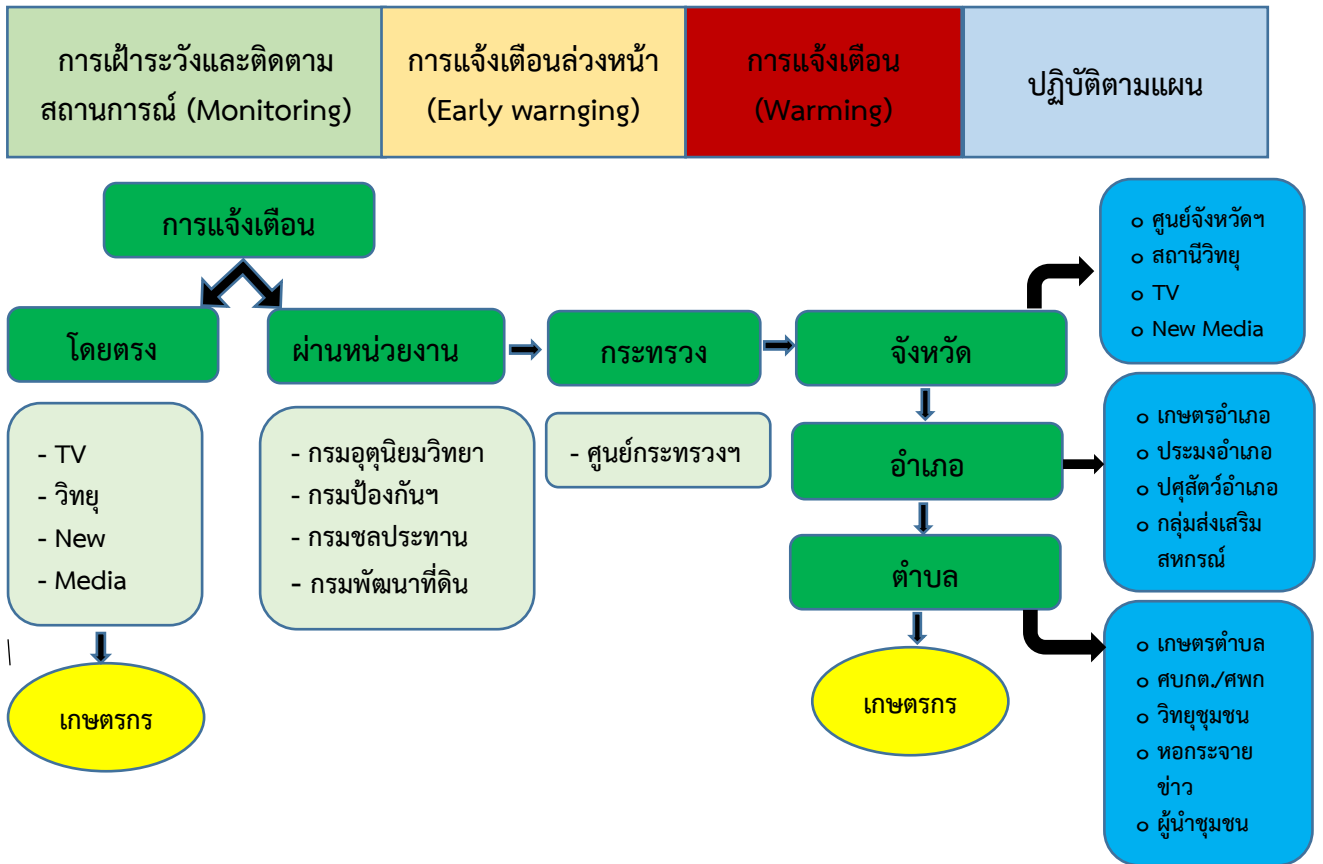
(๑) สำรวจความเสียหายของระบบชลประทาน เพื่อซ่อมแซมให้สามารถใช้งานได้ตามปกติโดยเร็ว

(๒) ประเมินศักยภาพของปริมาณน้ำต้นทุน เพื่อช่วยเหลือในช่วงฤดูแล้ง รวมทั้งเตรียมการสนับสนุนเครื่องสูบน้ำเคลื่อนที่และรถยนต์บรรทุกน้ำ

๘.๓.๓ โครงสร้างพื้นฐานด้านการผลิตทางการเกษตร ได้แก่ การป้องกัน รักษา และกำจัด โรคระบาดที่เกิดจากน้ำและพืชผลเกษตร การฟื้นฟูพื้นที่ประกอบกิจกรรมด้านการเกษตร

๘.๓.๔ เศรษฐกิจและสังคม คริวเรือนเกษตรกร ได้แก่ การวิเคราะห์ความเสียหาย (Damages) และความสูญเสีย (Losses) ที่เกิดจากภัยในแต่ละด้าน การวิเคราะห์ผลกระทบจากภัยพิบัติในเชิงเศรษฐกิจมหภาค (Macro – Economic Impact) และผลกระทบต่อมนุษย์และสังคม (Human/Social Impact) การประเมินความต้องการ/ความจำเป็นในการฟื้นฟูหลังเกิดภัย เพื่อการจัดลำดับความสำคัญในการ ฟื้นฟูในแต่ละภาคส่วนตามระยะเวลา ๓ ช่วง คือ ระยะสั้น ระยะกลาง ระยะยาว โดยระดมเจ้าหน้าที่ให้ความช่วยเหลืออย่างเร่งด่วนให้กลับสู่สภาพเดิมโดยเร็ว และประชาสัมพันธ์ ติดตามสถานการณ์อย่างต่อเนื่อง

### ๘.๔ กระบวนการแจ้งเตือน



### ๙. ประเมินความเสี่ยงและพื้นที่เฝ้าระวังด้านการเกษตร ปี ๒๕๖๖ จังหวัดมุกดาหาร

#### ๙.๑ คาดการณ์พื้นที่ที่มีโอกาสเกิดน้ำท่วมในพื้นที่การเกษตร ปี ๒๕๖๖

กรมพัฒนาที่ดิน ได้คาดการณ์พื้นที่น้ำท่วมของจังหวัดมุกดาหาร ซึ่งเป็นการคาดการณ์โอกาสที่จะเกิดน้ำท่วมในพื้นที่ทำการเกษตรล่วงหน้า เพื่อใช้ในการจัดทำแผนเตรียมรับสถานการณ์น้ำท่วมในพื้นที่ทำการเกษตร ในช่วงฤดูฝน ปี ๒๕๖๖ สำหรับการวิเคราะห์ข้อมูลเพื่อคาดการณ์น้ำท่วมประกอบด้วย

๑. ข้อมูลเชิงพื้นที่ ซึ่งเป็นข้อมูลเชิงกายภาพแสดงถึงความเสี่ยงต่อการเกิดน้ำท่วม อาทิเช่น ความลาดชันของพื้นที่ สภาพพื้นที่ (ลุ่ม, ตอน, ที่สูง) ความสามารถในการระบายน้ำของดิน เป็นต้น
๒. ข้อมูลสถิติพื้นที่ที่เคยเกิดน้ำท่วมขัง
๓. ข้อมูลคาดการณ์ลักษณะอากาศช่วงฤดูฝนของประเทศไทย

จังหวัดมุกดาหารมีพื้นที่คาดการณ์โอกาสที่จะเกิดน้ำท่วมในพื้นที่ทำการเกษตร จำนวน ๖ อำเภอ ๒๖ ตำบล มีโอกาสเกิดน้ำท่วมขังมาก ๓,๖๙๕ ไร่ และปานกลาง ๔,๐๐๑ ไร่ รวมพื้นที่ทั้งหมด ๗,๖๙๖ ไร่ แยกรายอำเภอ ตำบล ได้ดังนี้

ตารางคาดการณ์พื้นที่ที่มีโอกาสเกิดน้ำท่วมในพื้นที่การเกษตร ปี ๒๕๖๖

อำเภอ	ตำบล	โอกาสเกิดน้ำท่วมขัง (ไร่)		รวมเนื้อที่ (ไร่)
		มาก	ปานกลาง	
๑. คำชะอี	๑. บ้านซ่ง	๑๓	๙	๒๒
	๒. โพนงาน	-	๘	๘
	๓. หนองเอี่ยน	๑๖๖	๑๘๕	๓๕๑
	๔. เหล่าสร้างถ่อ	๒๒๒	๑๙๗	๔๑๙
<b>รวมพื้นที่อำเภอคำชะอี</b>		<b>๔๐๑</b>	<b>๓๙๙</b>	<b>๘๐๐</b>
๒. ดงหลวง	๑. ชะโนนน้อย	-	๕	๕
	๒. หนองแคน	-	๒๗	๒๗
	๓. หนองบัว	-	๓๗	๓๗
<b>รวมพื้นที่อำเภอดงหลวง</b>		<b>-</b>	<b>๖๙</b>	<b>๖๙</b>
๓. ดอนตาล	๑. นาสะเม็ง	-	๘๗	๘๗
	๒. โพธิ์ไทร	-	๓๕	๓๕
	๓. เหล่าหมี	๑๘๙	๗๑๘	๙๐๗
<b>รวมพื้นที่อำเภอดอนตาล</b>		<b>๑๘๙</b>	<b>๘๔๐</b>	<b>๑,๐๒๙</b>
๔. นิคมคำสร้อย	๑. กกแดง	๕๐	๘๙	๑๓๙
	๒. นากอก	๖๖๕	๕๘๕	๑,๒๕๐
	๓. หนองแวง	๒๔๖	๑๑๔	๓๖๐
<b>รวมพื้นที่อำเภอนิคมคำสร้อย</b>		<b>๙๖๑</b>	<b>๗๘๘</b>	<b>๑,๗๔๙</b>
๕. เมืองมุกดาหาร	๑. กุดแซ่	๓๑๐	๑๓๙	๔๔๙
	๒. คำป่าหลาย	๑๑๐	๑๒๙	๒๓๙
	๓. ดงมอน	-	๕	๕
	๔. ดงเย็น	๓๘๐	๖๔๒	๑,๐๒๒
	๕. นาโสก	๕๗	๔๙	๑๐๖
	๖. บางทรายใหญ่	-	๑๑	๑๑
	๗. บ้านโคก	๓๓๑	๑๓๙	๔๗๐
	๘. ผึ่งแดด	๕๒๐	๒๓๑	๗๕๑
	๙. โพนทราย	๒๙๕	๒๕๙	๕๕๔
	๑๐. มุกดาหาร	๙๗	๑๓๓	๒๓๐
<b>รวมพื้นที่อำเภอเมืองมุกดาหาร</b>		<b>๒,๑๐๐</b>	<b>๑,๗๓๗</b>	<b>๓,๘๓๗</b>
๖. ห้วยน้ำใหญ่	๑. ชะโนด	-	๖	๖
	๒. ป่งขาม	๓๕	๑๐๙	๑๔๔
	๓. ห้วยน้ำใหญ่	๙	๕๓	๖๒
<b>รวมพื้นที่อำเภอห้วยน้ำใหญ่</b>		<b>๔๔</b>	<b>๑๖๘</b>	<b>๒๑๒</b>
<b>รวมพื้นที่ทั้งหมดจังหวัดมุกดาหาร</b>		<b>๓,๖๙๕</b>	<b>๔,๐๐๑</b>	<b>๗,๖๙๖</b>

ที่มา : กลุ่มวางแผนการจัดการที่ดินในพื้นที่เสี่ยงภัยทางการเกษตร กองนโยบายและแผนการใช้ที่ดิน กรมพัฒนาที่ดิน

**๙.๒ คาดการณ์ความแห้งแล้งในพื้นที่ทำการเกษตรจากสภาวะฝนทิ้งช่วง ปี ๒๕๖๖**

กรมพัฒนาที่ดินได้คาดการณ์ความแห้งแล้งจากสภาวะฝนทิ้งช่วงล่วงหน้า สำหรับใช้ในการจัดทำแผนเตรียมรับสถานการณ์ความแห้งแล้งในพื้นที่ทำการเกษตรจากสภาวะฝนทิ้งช่วงที่จะเกิดขึ้น โดยปกติแล้วจะเกิดขึ้นในช่วงกลางฤดูฝน ประมาณปลายเดือนมิถุนายนถึงเดือนกรกฎาคม ซึ่งได้ทำการวิเคราะห์ข้อมูลด้วยระบบสารสนเทศภูมิศาสตร์ โดยใช้วิธีการถ่วงน้ำหนักจากปัจจัยต่าง ๆ ซึ่งปัจจัยที่ใช้ในการวิเคราะห์ข้อมูลเพื่อคาดการณ์ความแห้งแล้งประกอบด้วย

๑. ข้อมูลเชิงพื้นที่ ซึ่งเป็นข้อมูลเชิงกายภาพแสดงถึงความเสี่ยงต่อการเกิดความแห้งแล้ง อาทิเช่น ข้อมูลดิน ระยะห่างจากแหล่งน้ำต้นทุน เป็นต้น
  ๒. ข้อมูลสถิติพื้นที่ที่ประสบความแห้งแล้ง
  ๓. ข้อมูลพื้นที่เสี่ยงความแห้งแล้งด้านอุตุนิยมวิทยา
  ๔. ข้อมูลและปัจจัยแวดล้อมอื่นที่สำคัญได้แก่ ปริมาณน้ำที่พืชต้องการใช้ตลอดอายุการเพาะปลูก และปริมาณน้ำต้นทุน
  ๕. ข้อมูลคาดหมายอากาศช่วงฤดูฝน ของกรมอุตุนิยมวิทยา
- จังหวัดมุกดาหารมีพื้นที่คาดการณ์พื้นที่เกษตรที่มีโอกาสเกิดความแห้งแล้งจากฝนทิ้งช่วง ปี ๒๕๖๖ จำนวน ๓ อำเภอ จำนวน ๗ ตำบล มีพื้นที่ทั้งหมด ๑๐,๔๐๐ ไร่ แยกรายอำเภอและตำบล ได้ดังนี้

อำเภอ	ตำบล	พื้นที่เสี่ยงฝนทิ้งช่วง (ไร่)		รวมเนื้อที่ (ไร่)
		มาก	ปานกลาง	
๑. คำชะอี	๑. คำชะอี	๙๖	-	๙๖
	๒. บ้านค้อ	๓,๗๔๐	-	๓,๗๔๐
	๓. บ้านเหล่า	๒,๑๙๐	-	๒,๑๙๐
<b>รวมพื้นที่อำเภอคำชะอี</b>		<b>๖,๐๒๖</b>	<b>-</b>	<b>๖,๐๒๖</b>
๒. ดงหลวง	๑. กกตุ้ม	๑,๗๘๖	-	๑,๗๘๖
	๒. พังแดง	๑,๓๒๓	-	๑,๓๒๓
<b>รวมพื้นที่อำเภอดงหลวง</b>		<b>๓,๑๐๙</b>	<b>-</b>	<b>๓,๑๐๙</b>
๓. หนองสูง	๑. โนนยาง	๗๐๐	-	๗๐๐
	๒. หนองสูงใต้	๒๓๙	๓๒๖	๕๖๕
<b>รวมพื้นที่อำเภอหนองสูง</b>		<b>๙๓๙</b>	<b>๓๒๖</b>	<b>๑,๒๖๕</b>
<b>รวมพื้นที่ทั้งหมดจังหวัดมุกดาหาร</b>		<b>๑๐,๐๗๔</b>	<b>๓๒๖</b>	<b>๑๐,๔๐๐</b>

ที่มา : กลุ่มวางแผนการจัดการที่ดินในพื้นที่เสี่ยงภัยทางการเกษตร กองนโยบายและแผนการใช้ที่ดิน กรมพัฒนาที่ดิน

**๑๐. แผนป้องกันและบรรเทาสาธารณภัยด้านการเกษตรในช่วงฤดูฝน ปี ๒๕๖๖ จังหวัดมุกดาหาร**

เพื่อเตรียมความพร้อมการให้ความช่วยเหลือผู้ประสบภัยพิบัติด้านการเกษตรในจังหวัดมุกดาหาร ให้เป็นไปอย่างรวดเร็ว ทันต่อสถานการณ์ มีประสิทธิภาพ และสามารถฟื้นฟูพื้นที่การเกษตร ให้กลับสู่ภาวะปกติโดยเร็ว ประกอบด้วย กิจกรรม/หน่วยงานรับผิดชอบ จำนวนเป้าหมาย พื้นที่เป้าหมาย งบประมาณ และห้วงระยะเวลาในการดำเนินการ แบ่งออกเป็น ก่อนเกิดภัย ขณะเกิดภัย และหลังเกิดภัย มีรายละเอียดตามตารางต่อไปนี้

แผนป้องกันและบรรเทาสาธารณภัยด้านการเกษตรในช่วงฤดูฝน ปี ๒๕๖๖ จังหวัดมุกดาหาร

กิจกรรม	เป้าหมาย	งบประมาณ (บาท)	พื้นที่ ดำเนินการ	๒๕๖๖							หน่วยงาน	
				มิ.ย.	ก.ค.	ส.ค.	ก.ย.	ต.ค.	พ.ย.	ธ.ค.		
ก่อนเกิดภัย												
การป้องกันและลดผลกระทบ												
๑. สร้างการรับรู้เพื่อลดความเสี่ยง												
๑.๑ การประชาสัมพันธ์ผ่านทุกช่องทาง รวมถึงให้คำแนะนำทางวิชาการ	๗ ครั้ง		๗ อำเภอ	←————→							หน่วยงานในสังกัด กษ.มท	
- สร้างการรับรู้เพื่อรับมือกับภัย ด้านพืช สัตว์ ประมง วิธีการปรับตัว/ การวางแผน การดูแลรักษา ในช่วงฤดูฝน การเฝ้าระวังโรค/แมลงศัตรูพืช ผ่าน ทุกช่องทางให้กับเกษตรกรเพื่อเข้าถึงข้อมูลและการบริการของรัฐ												
- ประชาสัมพันธ์สถานการณ์ สร้างความตระหนักรู้ถึงผลกระทบให้แก่ เกษตรกรรับทราบ เพื่อลดความเสี่ยง												
๑.๒ ลงพื้นที่ / ออกหน่วยให้บริการเกษตรกร												
- ออกเยี่ยมเยียนให้คำแนะนำ ให้บริการด้านวิชาการ ถ่ายทอดความรู้ ให้คำปรึกษาและติดตามสถานการณ์ที่เกี่ยวข้อง และข้อมูลการช่วยเหลือ เกษตรกรผู้ประสบภัยพิบัติด้านการเกษตร			๗ อำเภอ	←————→							หน่วยงานในสังกัด กษ.มท	
- ให้บริการด้านการเกษตร ในโครงการคลินิกเกษตรเคลื่อนที่พระราช านุเคราะห์ สมเด็จพระบรมโอรสาธิราชฯ จังหัดมุกดาหาร (ประเด็นการรับมือ กับสถานการณ์ในช่วงฤดูฝน แจ้างสถานการณ์และวิธีการปรับตัว ข้อมูลการให้ ความช่วยเหลือ	๒ ครั้ง				↔					↔		หน่วยงานในสังกัด กษ.มท
๒. การติดตามสถานการณ์	๗ อำเภอ		๗ อำเภอ	←————→								
- ติดตาม เฝ้าระวังสถานการณ์น้ำและรายงานสถานการณ์												โครงการชลประทานมุกดาหาร
- การตรวจวัดสภาพอากาศ ปริมาณฝน อุณหภูมิ ความชื้นสัมพัทธ์และ รายงานสถานการณ์												สถานีอุตุนิยมวิทยา มุกดาหาร
๓. การบริหารจัดการน้ำ												
เฝ้าระวังพื้นที่เสี่ยงภัยอ่างเก็บน้ำ กำหนดเกณฑ์ปริมาณจัดสรร/ระบายน้ำ และจัดทำแผนระบายน้ำ/จัดสรรน้ำ	๒๑ อ่าง		๒๑ อ่าง	←————→							โครงการชลประทานมุกดาหาร	

กิจกรรม	เป้าหมาย	งบประมาณ (บาท)	พื้นที่ ดำเนินการ	๒๕๖๖							หน่วยงาน	
				มิ.ย.	ก.ค.	ส.ค.	ก.ย.	ต.ค.	พ.ย.	ธ.ค.		
๔. การพัฒนาแหล่งน้ำเพื่อป้องกันและบรรเทาปัญหาการเกิดภัย การขุดลอก กำจัดวัชพืช ปรับปรุงแก้ไขสิ่งกีดขวางทางน้ำ ในคลอง ชลประทานส่งน้ำในพื้นที่ชลประทานเพื่อเพิ่มประสิทธิภาพการรับ/ระบายน้ำ	๗ อำเภอ		๗ อำเภอ	←————→							โครงการชลประทานมุกดาหาร	
การเตรียมความพร้อม												
๕. เตรียมความพร้อมศูนย์ติดตามฯ จังหวัดและหน่วยงานที่เกี่ยวข้อง												
- ประชุมคณะกรรมการศูนย์/เจ้าหน้าที่ เพื่อติดตามสถานการณ์และเตรียม ความพร้อมให้ความช่วยเหลือ	เดือนละ ๑ ครั้ง			←————→							ศูนย์ติดตามฯ จังหวัด	
- จัดทำแผนการเพาะปลูกพืช	๑ ครั้ง		๑ ครั้ง	↔								สนง.เกษตรจังหวัด
- การเฝ้าระวัง/ป้องกันศัตรูพืชระบาด	๗ อำเภอ		๗ อำเภอ	←————→							สนง.เกษตรจังหวัด	
- วางแผนอพยพสัตว์ (อ.ดงหลวง อ.หว้านใหญ่ อ.นิคมคำสร้อย)	๓ อำเภอ		๓ อำเภอ		←————→							สนง.ปศุสัตว์จังหวัด
๖. การวิเคราะห์พื้นที่เสี่ยงภัยและเตรียมพร้อม	๗ อำเภอ			↔								ศูนย์ติดตามฯ จังหวัด
- วิเคราะห์ข้อมูลพื้นที่เสี่ยงภัยน้ำท่วม												
- วิเคราะห์ข้อมูลพื้นที่เสี่ยงภัยฝนทิ้งช่วง												
๗. การจัดทำข้อมูลทะเบียนเกษตรกร												
จัดทำข้อมูลทะเบียนเกษตรกรด้านพืช ปศุสัตว์ ประมง ให้เป็นปัจจุบัน	๓ ระบบ		๗ อำเภอ	←————→							สนง.เกษตรจังหวัด	
												สนง.ปศุสัตว์จังหวัด
												สนง.ประมงจังหวัด
๘. การเตรียมความพร้อมยานพาหนะ เครื่องจักรกล เครื่องมือ อุปกรณ์ต่างๆ												
๘.๑ จัดเตรียมเครื่องมือ อุปกรณ์ต่างๆ												
- เครื่องสูบน้ำ ๖ เครื่อง รถบรรทุกน้ำ ๑ คัน รถบรรทุก ๒ คัน				↔								โครงการชลประทานมุกดาหาร และหน่วยงานอื่น
- ยานพาหนะ เครื่องมือ อุปกรณ์ต่างๆ				↔								หน่วยงานในสังกัด กษ.มท.
๘.๒ การสำรองปัจจัยการผลิต												
๑) การสำรองเสบียงสัตว์			๗ อำเภอ	←————→							สนง.ปศุสัตว์จังหวัด	
- เเสบียงสัตว์ เช่น หญ้าแห้ง/ฟางแห้ง												
- การจัดเตรียมยาเวชภัณฑ์ เช่น ยาปฏิชีวนะ วัคซีนป้องกันโรค												





กิจกรรม	เป้าหมาย	งบประมาณ (บาท)	พื้นที่ ดำเนินการ	๒๕๖๖							หน่วยงาน		
				มิ.ย.	ก.ค.	ส.ค.	ก.ย.	ต.ค.	พ.ย.	ธ.ค.			
๒. การฟื้นฟูพื้นที่การเกษตร และอาชีพให้แก่เกษตรกร	พื้นที่ประสบภัย					←————→							
๒.๑ การสนับสนุนเมล็ดพันธุ์ข้าว/พันธุ์พืช/พันธุ์สัตว์ รวมถึงเสบียงสัตว์/ เวชภัณฑ์ ตามความเหมาะสมและการฟื้นฟูอาชีพ	พื้นที่ ประสบภัย										ศูนย์วิจัยข้าวอุบลราชธานี สนง.เกษตรจังหวัด สนง.ปศุสัตว์จังหวัด สนง.ประมงจังหวัด ศวพ.มุกดาหาร		
๒.๒ การฟื้นฟูปรับปรุงบำรุงดินพื้นที่การเกษตร	พื้นที่ ประสบภัย					←————→					สถานีพัฒนาที่ดินมุกดาหาร		
- สนับสนุนสารเร่งซูเปอร์ พด.ต่างๆ, น้ำหมักชีวภาพและปุ๋ยหมัก เพื่อการปรับปรุงบำรุงดิน	พื้นที่ประสบภัย												
- ถ่ายทอดองค์ความรู้ด้านการพัฒนาที่ดิน	พื้นที่ประสบภัย												
๓. การให้ความช่วยเหลือด้านหนี้สินแก่เกษตรกร/สถาบันเกษตรกร	พื้นที่ประกาศ เขตฯ					←————→							
๓.๑ มาตรการให้ความช่วยเหลือแก่สมาชิกสหกรณ์/กลุ่มเกษตรกรที่ ประสบภัย	พื้นที่ประกาศ เขต					←————→					สนง.สหกรณ์จังหวัด		
๓.๒ สนับสนุนเงินกู้ดอกเบี้ยต่ำจากกองทุนพัฒนาสหกรณ์	อ.ดงหลวง อ.หนองสูง อ.ดอนตาล					↔					สนง.สหกรณ์จังหวัด		
๓.๓ ลดภาระหนี้สินสมาชิกกองทุนปฏิรูปที่ดินกลุ่มเกษตรกรที่ประสบภัย	พื้นที่ประสบภัย										สนง.การปฏิรูปที่ดินมุกดาหาร		
๓.๔ โครงการประกันภัยพืชผลทางการเกษตร	พื้นที่ประสบภัย										สนง.ธ.ก.ส.จังหวัด		
๓.๕ โครงการผิดผ่อนชำระหนี้/การปรับปรุงโครงสร้างหนี้	พื้นที่ประสบภัย										สนง.ธ.ก.ส.จังหวัด		
๔. การติดตามและรายงาน													
๔.๑ รายงานผลการปฏิบัติงานให้ความช่วยเหลือไปยังศูนย์ติดตามฯ จังหวัด	พื้นที่ประกาศ เขต											←————→	หน่วยงานในสังกัด กษ.
๔.๒ ติดตามเร่งรัดการให้ความช่วยเหลือ/รายงานผลทางปฏิบัติงานให้ความ ช่วยเหลือของหน่วยงานที่เกี่ยวข้องไปยังศูนย์ติดตามฯ กระทรวงฯ	พื้นที่ประกาศ เขต												ศูนย์ติดตามฯ จังหวัด
๔.๓ วิเคราะห์มูลค่าความเสียหายทางเศรษฐกิจที่เกิดจากภัยพิบัติด้าน การเกษตร	พื้นที่ประกาศ เขต					เมื่อเกิดภัย					สนง.เศรษฐกิจการเกษตรที่ ๑๑ จ.อุบลราชธานี		

## ๑๑. การติดตามและการรายงานสถานการณ์

การติดตามและรายงานผลการดำเนินงานตามแผนป้องกันและบรรเทาสาธารณภัยด้านการเกษตรในช่วงฤดูฝน ปี ๒๕๖๖ จังหวัดมุกดาหาร ศูนย์ติดตามและแก้ไขปัญหาภัยพิบัติด้านการเกษตรจังหวัดมุกดาหาร กำหนดแนวทางการติดตามและรายงานผลการปฏิบัติงานและความก้าวหน้าในการให้ความช่วยเหลือผู้ประสบภัยพิบัติด้านการเกษตรของหน่วยงานที่เกี่ยวข้อง ดังนี้

### ๑๑.๑ ก่อนเกิดภัย

๑) ติดตามสภาพอากาศ ประเมินสถานการณ์น้ำ และประเมินสถานการณ์อุทกภัย ฝนทิ้งช่วง ฯลฯ  
๒) ศูนย์ติดตามฯ จังหวัดมุกดาหาร กำหนดจัดประชุมคณะกรรมการศูนย์ฯ เป็นประจำทุก ๒ เดือน  
๓) จัดทำรายงานการประชุม พร้อมรายงานผลการแจ้งเตือนภัยด้านการเกษตร และการประชาสัมพันธ์ ประจำเดือน รวมทั้งการสร้างการรับรู้ให้เกษตรกรเตรียมรับสถานการณ์ภัยช่วงฤดูฝน

### ๑๑.๒ ขณะเกิดภัย

๑) ศูนย์ติดตามฯ จังหวัดมุกดาหาร จัดประชุมคณะกรรมการบริหารศูนย์ฯ เพื่อติดตามสถานการณ์และปรับแผนการให้ความช่วยเหลือผู้ประสบภัยพิบัติด้านการเกษตร ตามความเหมาะสมกับสถานการณ์อุทกภัย ฝนทิ้งช่วง ฯลฯ  
๒) จัดทำรายงานความก้าวหน้าการดำเนินการให้ความช่วยเหลือผู้ประสบภัยพิบัติด้านการเกษตร โดยให้หน่วยงานที่เกี่ยวข้องรายงานข้อมูลเบื้องต้น ดังนี้

- ๒.๑) สถานการณ์เบื้องต้น
- ๒.๒) ประเมินความเสียหายเบื้องต้น
- ๒.๓) การช่วยเหลือเบื้องต้น
- ๒.๔) ปัญหาและอุปสรรคในการดำเนินการ

ส่งข้อมูลดังกล่าวให้ศูนย์ติดตามและแก้ไขปัญหาภัยพิบัติด้านการเกษตรจังหวัดมุกดาหาร ทางโทรสาร ๐๔๒-๖๑๓๕๘๓ ทางไลน์กลุ่ม หรือทาง E-mail : saraband\_mdh@opsmoac.go.th เพื่อรวบรวมส่งให้ศูนย์ติดตามฯ กระทรวงเกษตรและสหกรณ์ต่อไป โดยให้จัดส่งข้อมูลทุกวันจนกว่าสิ้นสุดภัย และให้ยุติการรายงานเมื่อสิ้นสุดภัยหรือสถานการณ์กลับสู่ภาวะปกติ

### ๑๑.๓ หลังเกิดภัย

เมื่อเกิดสถานการณ์เข้าสู่ภาวะที่สามารถประเมินความเสียหายด้านการเกษตรได้ ศูนย์ติดตามฯ จังหวัดมุกดาหาร จัดทำรายงานความเสียหายด้านการเกษตร (ด้านพืช ด้านประมง และด้านปศุสัตว์) รายงานความก้าวหน้าการดำเนินการให้ความช่วยเหลือผู้ประสบภัยพิบัติด้านการเกษตรตามระเบียบที่เกี่ยวข้อง และจัดส่งรายงานให้ศูนย์ติดตามฯ กระทรวงเกษตรและสหกรณ์

### ๑๑.๔ การรายงานสถานการณ์

เพื่อให้การบริหารจัดการสถานการณ์ การบริหารจัดการน้ำ และการเพาะปลูกพืชฤดูแล้งของจังหวัดมุกดาหารเป็นไปตามเป้าหมายของแผน กำหนดให้รายงานสถานการณ์ ผลการปฏิบัติงานของหน่วยงาน พร้อมปัญหาอุปสรรค เสนอผู้ว่าราชการจังหวัดมุกดาหาร และศูนย์ติดตามฯ กระทรวงเกษตรและสหกรณ์ ทุกวันศุกร์

๑๒. บัญชีเครื่องมือ อุปกรณ์ต่างๆ สำหรับการเผชิญเหตุ

สถานที่ตั้ง	เครื่องมือ/อุปกรณ์	จำนวน
๑. สำนักงานเกษตรและสหกรณ์จังหวัดมุกดาหาร	รถยนต์ตู้	๑ คัน
	รถยนต์ ๔ ประตู	๒ คัน
๒. โครงการชลประทานมุกดาหาร	เครื่องสูบน้ำขนาด ๘ นิ้ว	๖ เครื่อง
	รถบรรทุกน้ำขนาด ๖,๐๐๐ ลิตร	๑ คัน
	รถบรรทุกขนาด ๖ ตัน และ ๔ ตัน	๒ คัน
๓. ศูนย์หม่อนไหมเฉลิมพระเกียรติฯ มุกดาหาร	รถยนต์ ๔ ประตู	๓ คัน
๔. ศูนย์วิจัยและพัฒนาการเกษตรมุกดาหาร	รถบรรทุก ๖ ล้อ	๑ คัน
	รถยนต์ ๔ ประตู	๑ คัน
๕. สำนักงานประมงจังหวัดมุกดาหาร	รถยนต์ขนย้ายสัตว์น้ำ	๒ คัน
๖. ศูนย์วิจัยและพัฒนาการเพาะเลี้ยงสัตว์น้ำจืดมุกดาหาร	รถยนต์สำหรับขนย้ายสัตว์น้ำ	๒ คัน
	ถังขนย้ายสัตว์น้ำพร้อมอุปกรณ์	๒ ชุด
	อวนสำหรับจับหรือย้ายสัตว์น้ำ	๒ ผืน
	ชุดวิเคราะห์คุณภาพน้ำ	๒ ชุด
๗. สำนักงานเกษตรจังหวัดมุกดาหาร	รถยนต์ตู้	๑ คัน
๘. สำนักงานป้องกันและบรรเทาสาธารณภัยจังหวัดมุกดาหาร	รถบรรทุกขนาดเล็กแบบที่นั่ง ๒ ตอน (Double cab) ขับเคลื่อน ๔ ล้อ	๒ คัน
	รถบรรทุกขนาดเล็กแบบที่นั่ง ๒ ตอน (Double cab)	๑ คัน
	รถบรรทุกน้ำ ขนาด ๖,๐๐๐ ลิตร	๑ คัน
	รถยนต์กู้ภัยเล็กเคลื่อนที่เร็วพร้อมอุปกรณ์ (เครื่องตัด-ถ่าง)	๑ คัน
	รถกู้ภัยขนาดกลางพร้อมอุปกรณ์	๑ คัน
	รถบรรทุกติดเครน ๖ ล้อ	๑ คัน
	เรือยางพร้อมเครื่องยนต์	๑ คัน
	เครื่องกำเนิดไฟฟ้าชนิดกระเป่าหัว	๑๐ เครื่อง

๑๓. เจ้าหน้าที่ผู้ประสานงานหน่วยงานในสังกัดกระทรวงเกษตรและสหกรณ์จังหวัดมุกดาหาร

ลำดับ	ชื่อ - สกุล	ตำแหน่ง	เบอร์โทร	หน่วยงาน
๑	นางสาวช่อลัดดา คนชื้อ	นักวิเคราะห์นโยบายและแผน ชำนาญการ	๐๖-๕๖๕๑-๙๗๑๕	สำนักงานเกษตรและสหกรณ์ จังหวัดมุกดาหาร
๒	นางวิจิราวรรณ ผากา	นักวิชาการส่งเสริมการเกษตร ชำนาญการ	๐๖๕๒๕๘๐๘๗๕	สำนักงานเกษตรจังหวัดมุกดาหาร
๓	นายสุชัย ลิ้มวัฒนา	หัวหน้ากลุ่มยุทธศาสตร์และ สารสนเทศการปศุสัตว์	๐๘๙ ๘๔๓ ๑๗๑๗	สำนักงานปศุสัตว์จังหวัดมุกดาหาร
๔	นายสง่า คำพันธ์	เจ้าพนักงานประมงอาวุโส	๐๖-๕๒๔๐-๕๙๒๗	สำนักงานประมงจังหวัดมุกดาหาร
๕	นายต่อศักดิ์ ภูผา	นายช่างชลประทานอาวุโส	๐๘-๙๒๘๐-๒๐๐๙	โครงการชลประทานมุกดาหาร
๖	นายเดชา อธิธนานนท์	นักวิชาการปฏิรูปที่ดิน ชำนาญการพิเศษ	๐๔๒-๖๑๓๐๓๓	สำนักงานการปฏิรูปที่ดินจังหวัด มุกดาหาร
๗	ว่าที่ ร.ต.ธเนศ เยื้องกระโทก	ผอ.นิคมสหกรณ์ดอนตาล	๐๙-๑๘๖๑-๘๓๙๓	สำนักงานสหกรณ์จังหวัด มุกดาหาร
๘	นายวัชรพงษ์ วิกัลปาว์ทิศศร	ผอ.นิคมสหกรณ์ดงเย็น	๐๙-๑๘๖๗-๒๖๘๔	
๙	นางสาวณัฐรีนีย์ ปทุมกรณ์	นักวิชาการตรวจสอบบัญชี ชำนาญการ	๐๘-๕๗๓๙-๒๔๕๑	สำนักงานตรวจบัญชีสหกรณ์ มุกดาหาร
๑๐	นางเดือนเพ็ญ ชำนาญ	เจ้าพนักงานการเกษตรอาวุโส	๐๙-๑๘๓๔-๕๖๑๙	สถานีพัฒนาที่ดินมุกดาหาร
๑๑	นายวุฒิชัย กากแก้ว	นักวิชาการเกษตร ชำนาญการพิเศษ	๐๙-๑๘๒๙-๕๒๕๕	ศูนย์วิจัยและพัฒนาการเกษตร มุกดาหาร
๑๒	นางสาวสุภาภร ไกรวิมล	นักวิชาการเกษตรชำนาญการ ชำนาญพิเศษ	๐๘-๔๗๑๒-๐๔๔๔	ศูนย์หม่อนไหมเฉลิม พระเกียรติฯ มุกดาหาร
๑๓	นายอภิรัตน์ เอกชาติ ปัญญา	นักวิชาการประมงปฏิบัติการ	๐๙-๕๘๔๓-๕๖๗๘	ศูนย์วิจัยและพัฒนา การเพาะเลี้ยงสัตว์น้ำจืดมุกดาหาร
๑๔	นายชลากร โพธิ์พรหม	หัวหน้าแผนกแผนงานและข้อมูล	๐๙-๗๓๑๘-๖๙๑๐	การยางแห่งประเทศไทย จังหวัดมุกดาหาร

ภาคผนวก

๑. แผนการจัดสรรน้ำและการเพาะปลูกพืชฤดูฝนในเขตชลประทาน ปี ๒๕๖๖



๒. พื้นที่การเพาะปลูกพืชเศรษฐกิจที่สำคัญของจังหวัดมุกดาหาร ปี ๒๕๖๕/๖๖



๓. คาดการณ์พื้นที่ที่มีโอกาสเกิดน้ำท่วมในพื้นที่การเกษตร ปี ๒๕๖๖



๔. คาดการณ์ความแห้งแล้งในพื้นที่ทำการเกษตรจากสถานะฝนทิ้งช่วง ปี ๒๕๖๖



๕. หลักเกณฑ์วิธีปฏิบัติปลีกย่อยเกี่ยวกับการให้ความช่วยเหลือด้านการเกษตรผู้ประสบภัย  
พิบัติกรณีฉุกเฉิน พ.ศ. ๒๕๖๔



๖. แผนที่คาดการณ์พื้นที่ที่มีโอกาสเกิดน้ำท่วมและเกิดสภาวะฝนทิ้งช่วง ปี ๒๕๖๖

