



รายงานภาวะเศรษฐกิจการคลังจังหวัดมุกดาหาร

Mukdahan Economic & Fiscal Report

ฉบับที่ 10/2565

รายงานภาวะเศรษฐกิจการคลังจังหวัดมุกดาหารประจำเดือน ตุลาคม 2565

“ในเดือนตุลาคม 2565 เครื่องชี้ภาวะเศรษฐกิจการคลังจังหวัดมุกดาหาร บ่งชี้ว่าเศรษฐกิจจังหวัดมุกดาหารมีสัญญาณชะลอตัว เมื่อเทียบกับเดือนเดียวกันของปีก่อน ซึ่งเป็นผลมาจากการชะลอตัวของเศรษฐกิจด้านอุปทาน (เศรษฐกิจด้านการผลิต) จากการชะลอตัวของภาคเกษตรกรรม ส่วนภาคบริการ ขยายตัว และภาคอุตสาหกรรม หดตัว สำหรับเศรษฐกิจด้านอุปสงค์ (เศรษฐกิจด้านการใช้จ่าย) หดตัว จากการใช้จ่ายภาครัฐ และการค้าชายแดน สำหรับการบริโภคภาคเอกชน ขยายตัว ส่วนการลงทุนภาคเอกชน ชะลอตัว สำหรับเสถียรภาพเศรษฐกิจจังหวัด อัตราเงินเฟ้อทั่วไปและการจ้างงาน ขยายตัว เมื่อเทียบกับเดือนเดียวกันของปีก่อน”

เศรษฐกิจด้านอุปทาน (การผลิต) พบว่า ภาพรวมมีสัญญาณชะลอตัว ร้อยละ 8.11 เมื่อเทียบกับเดือนเดียวกันของปีก่อน และชะลอตัวจากเดือนก่อนหน้าที่ขยายตัว ร้อยละ 31.15 สะท้อนจากการผลิตภาคเกษตรกรรม ชะลอตัว โดยดัชนีผลผลิตภาคเกษตรกรรม (API) ชะลอตัว ร้อยละ 6.90 เมื่อเทียบกับเดือนเดียวกันของปีก่อน และชะลอตัวจากเดือนก่อนหน้าที่ขยายตัว ร้อยละ 29.89 เป็นผลมาจากการชะลอตัวของปริมาณผลผลิตของยางพารา ตามพื้นที่เก็บเกี่ยวผลผลิตและความต้องการของตลาด ภาคการบริการ (SI) ขยายตัว ร้อยละ 64.19 เมื่อเทียบกับเดือนเดียวกันของปีก่อน และชะลอตัวจากเดือนก่อนหน้าที่ขยายตัว ร้อยละ 70.76 พิจารณาจากจำนวนนักท่องเที่ยวผ่านด่านตรวจคนเข้าเมือง จำนวนผู้เยี่ยมเยือนจังหวัดมุกดาหาร รายได้จากการท่องเที่ยว และภาษีการขายส่งขยายปลีกเพิ่มขึ้น จากมาตรการผ่อนปรนเกี่ยวกับโรคโควิด-19 และกิจกรรมส่งเสริมการท่องเที่ยวของจังหวัดทำให้มีนักท่องเที่ยวมาจับจ่ายใช้สอยมากขึ้น ภาคอุตสาหกรรม (IPI) หดตัว ร้อยละ -10.22 จากการหดตัวของปริมาณการใช้ไฟฟ้าภาคอุตสาหกรรม และรายได้ภาคอุตสาหกรรมลดลง

เครื่องชี้เศรษฐกิจด้านอุปทาน (Supply Side) (สัดส่วนต่อ GDP)	ปี 2564	ปี 2565						
		Q1	Q2	Q3	ส.ค.	ก.ย.	ต.ค.	YTD
ดัชนีผลผลิตภาคเกษตรกรรม (%YoY) (โครงสร้างสัดส่วน 25.34%)	51.62	59.66	108.44	31.86	29.24	29.89	6.90	36.31
ดัชนีผลผลิตภาคอุตสาหกรรม (%YoY) (โครงสร้างสัดส่วน 12.30%)	-46.69	0.91	0.70	4.09	10.67	9.39	-10.22	-48.89
ดัชนีผลผลิตภาคการบริการ (%YoY) (โครงสร้างสัดส่วน 62.36%)	-16.51	-8.79	6.78	43.84	48.64	70.76	64.19	18.20



เศรษฐกิจด้านอุปสงค์ (การใช้จ่าย) พบว่า มีสัญญาณหดตัว ร้อยละ -20.23 เมื่อเทียบกับเดือนเดียวกันของปีก่อน และหดตัวต่อเนื่องจากเดือนก่อนหน้าที่หดตัว ร้อยละ -27.77 เป็นผลมาจากดัชนีการใช้จ่ายภาครัฐ (G Index) หดตัว ร้อยละ -50.33 เมื่อเทียบกับเดือนเดียวกันของปีก่อน และหดตัวต่อเนื่องจากเดือนก่อนหน้าที่หดตัว ร้อยละ -13.98 พิจารณาจากการเบิกจ่ายรายจ่ายงบประมาณ หดตัว ร้อยละ -56.22 และรายจ่ายงบลงทุน หดตัว ร้อยละ -2.67 ดัชนีการค้าชายแดน (X-M Index) หดตัว ร้อยละ -21.18 เมื่อเทียบกับเดือนเดียวกันของปีก่อน จากปัญหา Supply disruption จากมาตรการ Zero Covid ในจีนที่ยังยืดเยื้อทำให้การนำเข้าและส่งออกลดลงอย่างต่อเนื่อง โดยมูลค่าส่งออก หดตัว ร้อยละ -7.27 โดยสินค้าส่งออกที่มีมูลค่าสูงสุด 3 ลำดับแรก คือ (1) เครื่องประมวลผลข้อมูล เครื่องอ่านข้อมูลระบบแม่เหล็กหรือแสง (2) เครื่องอุปกรณ์อิเล็กทรอนิกส์ ไดโอดทรานซิสเตอร์ และ (3) น้ำตาล ตามลำดับ ส่วนสินค้านำเข้า หดตัว ร้อยละ -29.74 โดยสินค้านำเข้าที่มีมูลค่าสูงสุด 3 ลำดับแรก คือ (1) เครื่องโทรศัพท์ สมาร์ทโฟน (2) เครื่องประมวลผลข้อมูล เครื่องอ่านข้อมูล และ (3) งานบันทึก อุปกรณ์หน่วยเก็บความจำแบบสมาร์ตการ์ด ตามลำดับ ดัชนีการบริโภคภาคเอกชน (Cp Index) ขยายตัว ร้อยละ 37.77 เมื่อเทียบกับเดือนเดียวกันของปีก่อน และขยายตัวจากเดือนก่อนหน้าที่หดตัว ร้อยละ -3.23 พิจารณาจากภาษีมูลค่าเพิ่มที่จัดเก็บได้เพิ่มขึ้น ดัชนีการลงทุนภาคเอกชน (Ip Index) ชะลอตัว ร้อยละ 2.81 เมื่อเทียบกับเดือนเดียวกันของปีก่อน และชะลอตัวจากเดือนก่อนหน้าที่ขยายตัว ร้อยละ 4.84 เป็นผลมาจากการชะลอตัวของสินเชื่อเพื่อการลงทุน

เครื่องชี้เศรษฐกิจด้านการใช้จ่าย (Demand Side)	ปี 2564	ปี 2565						
		Q1	Q2	Q3	ส.ค.	ก.ย.	ต.ค.	YTD
ดัชนีการบริโภคภาคเอกชน (%YoY)	2.08	14.06	-0.25	-4.23	2.64	-3.23	37.77	5.13
ดัชนีการลงทุนภาคเอกชน (%YoY)	12.85	6.85	9.28	8.64	5.58	4.84	2.81	3.29
ดัชนีการใช้จ่ายภาครัฐ (%YoY)	2.75	11.13	7.81	-2.33	-4.54	-13.98	-50.33	-1.17
ดัชนีการค้าชายแดน (%YoY)	30.14	-26.68	-51.35	-27.97	-23.48	-27.09	-21.18	-32.63

ด้านรายได้เกษตรกรในจังหวัดมุกดาหาร พบว่าในเดือนตุลาคม 2565 ดัชนีรายได้เกษตรกร ขยายตัว ร้อยละ 28.82 เมื่อเทียบกับเดือนเดียวกันของปีก่อน และชะลอตัวจากเดือนก่อนหน้าที่ ขยายตัว ร้อยละ 57.43 ซึ่งเป็นผลมาจากการขยายตัวของดัชนีราคาผลผลิตภาคเกษตรกรรม ขยายตัว ร้อยละ 20.50 จากการขยายตัวของปริมาณผลผลิตยางพาราเมื่อเทียบกับเดือนเดียวกันของปีก่อน

ด้านการเงิน พบว่าปริมาณสินเชื่อรวมสูงกว่าปริมาณเงินฝากรวม ซึ่งปริมาณสินเชื่อรวม ขยายตัว ร้อยละ 3.52 เมื่อเทียบกับเดือนเดียวกันของปีก่อน และชะลอตัวจากเดือนก่อนหน้าที่ขยายตัว ร้อยละ 4.86 จากการปล่อยสินเชื่อเพื่อลูกค้าภาครัฐกิจ สินเชื่อสำหรับกิจการเอสเอ็มอี และสินเชื่อเพื่อกองทุนพัฒนาเอสเอ็มอี ประชารัฐ และจากมาตรการสินเชื่อเพื่อช่วยเหลือผู้ประกอบการของภาครัฐ สำหรับปริมาณเงินฝากรวม ขยายตัว ร้อยละ 5.83 เมื่อเทียบกับเดือนเดียวกันของปีก่อน และขยายตัวจากเดือนก่อนหน้าที่ขยายตัว ร้อยละ 4.74



เครื่องชี้รายได้เกษตรกร และด้านการเงิน		ปี 2564	ปี 2565						
			Q1	Q2	Q3	ส.ค.	ก.ย.	ต.ค.	YTD
ดัชนีรายได้เกษตรกร	(%YoY)	25.11	57.16	124.54	59.86	59.71	57.43	28.82	48.33
ปริมาณเงินฝากรวม	(%YoY)	15.28	6.85	25.56	4.74	4.40	4.74	5.83	5.83
ปริมาณสินเชื่อรวม	(%YoY)	13.47	6.65	16.11	4.86	5.22	4.86	3.52	3.52

ด้านเสถียรภาพเศรษฐกิจ (Stability) พบว่า ดัชนีราคาผู้บริโภคทั่วไปอยู่ที่ระดับ 108.06 ขยายตัวร้อยละ 5.98 เมื่อเทียบกับเดือนเดียวกันของปีก่อน แต่ชะลอตัวจากเดือนก่อนหน้าที่ขยายตัว ร้อยละ 6.41 ซึ่งเป็นการขยายตัว ของดัชนีราคาสินค้าหมวดอาหารและเครื่องดื่ม ได้แก่ ข้าว แป้ง ผลิตภัณฑ์จากแป้ง เนื้อสัตว์ เป็ด ไก่ สัตว์น้ำ ไข่ ผลิตภัณฑ์นม ผัก ผลไม้ เครื่องประกอบอาหาร และหมวดอื่นๆ ไม่ใช่อาหารและเครื่องดื่ม เป็นต้น สำหรับการจ้างงานในเดือนตุลาคม 2565 ขยายตัว ร้อยละ 0.50 เมื่อเทียบกับเดือนเดียวกันของปีก่อน

เครื่องชี้เสถียรภาพเศรษฐกิจ		ปี 2564	ปี 2565						
			Q1	Q2	Q3	ส.ค.	ก.ย.	ต.ค.	YTD
อัตราเงินเฟ้อ (Inflation Rate)	(%YoY)	-1.38	4.74	6.44	7.29	7.86	6.41	5.98	5.79
การจ้างงาน (Employment)	(%YoY)	10.69	-0.58	1.45	0.02	-2.72	0.39	0.50	0.06

ด้านการคลัง พบว่าในเดือนตุลาคม 2565 ผลการเบิกจ่ายเงินงบประมาณรวมมีจำนวน 422.20 ล้านบาท หดตัว ร้อยละ -47.24 เมื่อเทียบกับเดือนเดียวกันของปีก่อน ซึ่งเป็นผลมาจากการเบิกจ่ายรายจ่ายงบประมาณประจำ หดตัว ร้อยละ -56.22 เมื่อเทียบกับเดือนเดียวกันของปีก่อน ส่วนรายจ่ายงบลงทุน หดตัว ร้อยละ -2.67 ทั้งนี้ การเบิกจ่ายรายจ่ายงบประมาณ มีจำนวน 291.67 ล้านบาท โดยหน่วยงานที่มีการเบิกจ่ายรายจ่ายงบประมาณสูงสุด 3 อันดับแรก คือ (1) อบจ.มุกดาหาร (2) เทศบาลเมือง และ (3) สนง. คณะกรรมการการศึกษาขั้นพื้นฐาน สำหรับผลการเบิกจ่ายรายจ่ายงบลงทุนมีจำนวน 130.53 ล้านบาท ซึ่งหน่วยงานที่มีการเบิกจ่ายรายจ่ายงบลงทุน สูงสุด คือ (1) โครงการชลประทานมุกดาหาร (2) แขวงทางหลวงมุกดาหาร และ (3) แขวงทางหลวงชนบท **สำหรับผลการจัดเก็บรายได้** จัดเก็บได้ทั้งสิ้น 382.40 ล้านบาท หดตัว ร้อยละ -8.22 เมื่อเทียบกับเดือนเดียวกันของปีก่อน เนื่องจากหน่วยจัดเก็บรายได้โดยเฉพาะ สรรพากรพื้นที่มุกดาหาร สรรพสามิตพื้นที่มุกดาหาร ด้านศุลกากร มุกดาหาร และหน่วยราชการอื่นๆ จัดเก็บภาษีได้ลดลง **สำหรับดุลงบประมาณ** ในเดือนตุลาคม 2565 ขาดดุลงบประมาณ จำนวน -39.80 ล้านบาท พิจารณาจากการจัดเก็บรายได้ต่ำกว่ารายจ่ายเงินงบประมาณรวม

เครื่องใช้ภาคการคลัง	หน่วย	ปีงบประมาณ (FY) พ.ศ.2565	ปีงบประมาณ (FY) พ.ศ.2565						ปีงบประมาณ (FY) พ.ศ.2566
			พ.ศ.2565						
			Q1/FY65	Q2/FY65	Q3/FY65	Q4/FY65	ส.ค.	ก.ย.	
รายได้จัดเก็บ	ล้านบาท	3,494.55	1,096.56	721.14	615.65	1,061.20	434.17	360.36	382.40
	%YoY	-34.98	-7.90	-47.43	-54.18	-27.76	-23.51	-23.35	-8.22
สรรพากรพื้นที่มุกดาหาร	ล้านบาท	2,725.96	798.09	573.61	510.47	843.78	355.30	279.34	284.20
	%YoY	-30.22	-5.75	-42.39	-47.50	-22.70	-16.26	-20.88	-6.11
สรรพสามิตพื้นที่มุกดาหาร	ล้านบาท	23.22	8.93	4.83	4.32	5.14	1.38	1.53	0.92
	%YoY	-61.23	-50.28	-79.74	-48.77	-46.72	-45.56	-42.82	-66.45
ด้านศุลกากรมุกดาหาร	ล้านบาท	591.44	252.01	93.50	65.91	180.03	65.68	70.96	76.37
	%YoY	-50.74	-10.16	-67.72	-78.84	-43.57	-46.91	-27.12	-23.18
ธนารักษ์พื้นที่มุกดาหาร	ล้านบาท	7.15	1.09	1.13	3.77	1.15	0.32	0.69	10.46
	%YoY	58.43	-13.28	-22.82	243.02	68.67	34.86	348.71	2,514.07
หน่วยราชการอื่นๆ	ล้านบาท	146.79	36.43	48.07	31.18	31.11	11.50	7.84	10.46
	%YoY	-27.80	-17.26	-21.34	-37.84	-35.20	-31.86	-53.54	-8.29
รายได้นำส่งคลัง	ล้านบาท	3,494.55	1,096.56	721.14	615.65	1,061.20	434.17	360.36	382.40
	%YoY	-34.98	-7.90	-47.43	-54.18	-27.76	-23.51	-23.35	-8.22
รายจ่าย	ล้านบาท	10,635.66	2,622.91	2,779.26	2,712.21	2,521.28	853.31	803.30	422.20
เงินงบประมาณรวม	%YoY	6.77	9.77	16.30	5.24	-3.20	-7.65	-14.99	-47.24
ดุลเงินงบประมาณ	ล้านบาท	-7,141.11	-1,526.34	-2,058.12	-2,096.56	-1,460.08	-419.13	-442.93	-39.80

หมายเหตุ : ประมาณการรายได้มีเฉพาะหน่วยงาน สรรพากรพื้นที่มุกดาหาร สรรพสามิตพื้นที่มุกดาหารและด้านศุลกากรมุกดาหาร

ผลการเบิกจ่ายงบประมาณประจำปีงบประมาณ พ.ศ. 2566
สะสมตั้งแต่วันที่ต้นปีงบประมาณจนถึงเดือนตุลาคม 2565

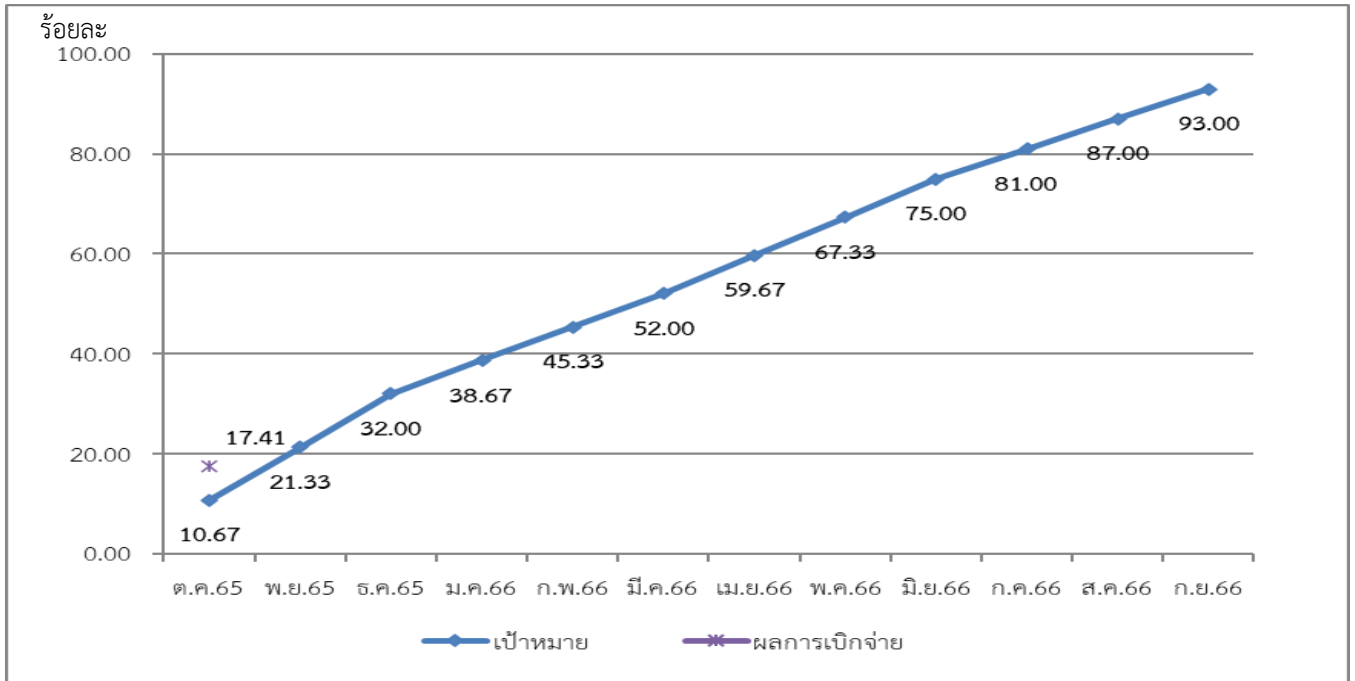
หน่วย : ล้านบาท

รายการ	งบประมาณ ที่ได้รับจัดสรร	ผลการเบิก จ่ายจริง	ร้อยละ การเบิกจ่าย	เป้าหมายการ เบิกจ่าย (ร้อยละ)
1. รายจ่ายจริงปีงบประมาณปัจจุบัน	2,038.60	354.84	17.41	93.00
1.1 รายจ่ายประจำ	588.03	291.67	49.60	98.00
1.2 รายจ่ายลงทุน	1,450.57	63.17	4.35	75.00
2. รายจ่ายงบประมาณเหลือปี	404.42	67.36	16.66	-
2.1 ปีงบประมาณ พ.ศ. 2565	404.42	67.36	16.66	-
2.2 ก่อนปีงบประมาณ พ.ศ. 2566	0.00	0.00	0.00	-
3. รวมการเบิกจ่าย (1+2)	2,443.02	422.20	17.28	-

ที่มา : รายงาน MIS จากระบบบริหารการเงินการคลังภาครัฐแบบอิเล็กทรอนิกส์ (GFMS)

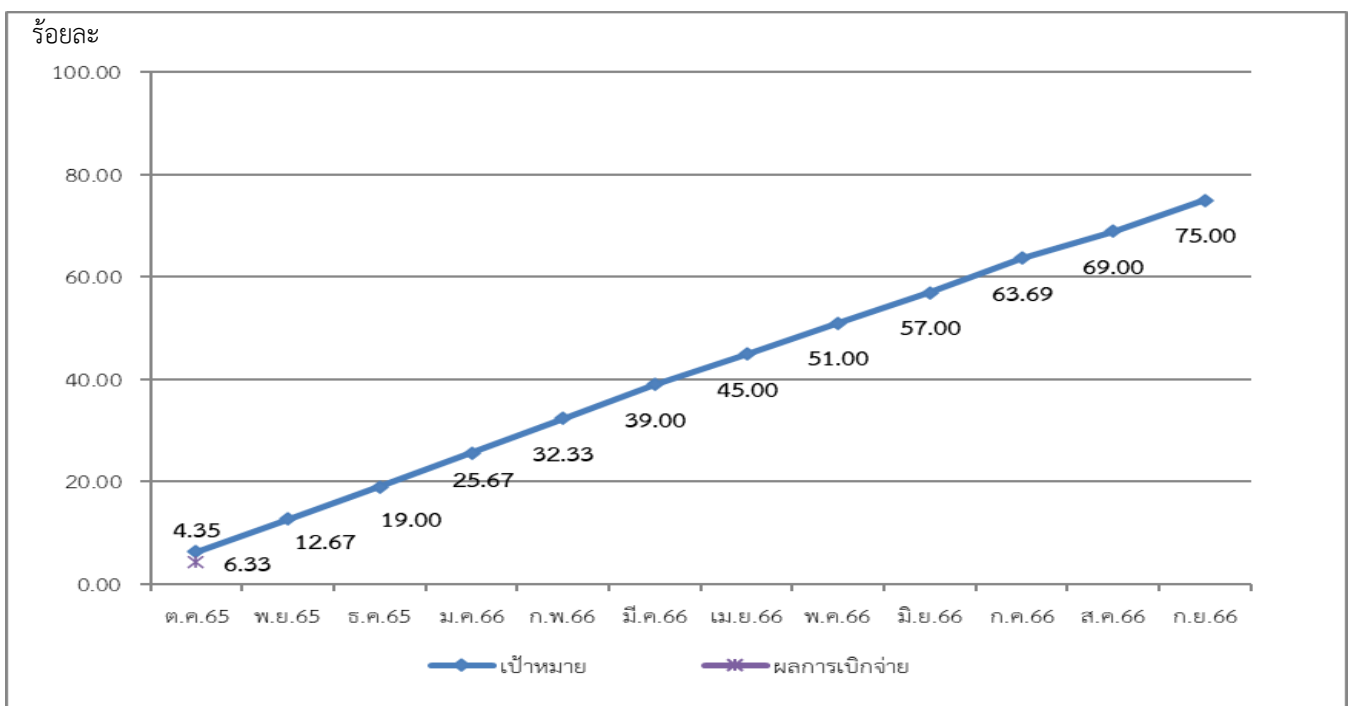


กราฟผลการเบิกจ่ายงบประมาณภาพรวม ประจำปีงบประมาณ พ.ศ.2566
เทียบกับเป้าหมายการเบิกจ่ายสะสมตั้งแต่ต้นปีงบประมาณจนถึงเดือนตุลาคม 2565



ที่มา : รายงาน MIS จากระบบบริหารการเงินการคลังภาครัฐแบบอิเล็กทรอนิกส์ (GFMS)

กราฟผลการเบิกจ่ายงบประมาณงบลงทุน ประจำปีงบประมาณ พ.ศ.2566
เทียบกับเป้าหมายการเบิกจ่ายสะสมตั้งแต่ต้นปีงบประมาณจนถึงเดือนตุลาคม 2565



ที่มา : รายงาน MIS จากระบบบริหารการเงินการคลังภาครัฐแบบอิเล็กทรอนิกส์ (GFMS)



**ผลการเบิกจ่ายงบประมาณของหน่วยงานที่ได้รับงบประมาณจัดสรรตั้งแต่ 100 ล้านบาทขึ้นไป
สะสมตั้งแต่ต้นปีงบประมาณจนถึงเดือนตุลาคม 2565**

หน่วย : ล้านบาท

ลำดับ ที่	หน่วยงาน	งบประมาณ ที่ได้รับจัดสรร	ก่อนนี้	ร้อยละ การก่อนนี้	ผลการ เบิกจ่ายจริง	ร้อยละ การเบิกจ่าย
1	โครงการชลประทานมุกดาหาร	647.01	30.16	4.66	12.45	1.92
2	แขวงทางหลวงมุกดาหาร	213.16	32.82	15.40	1.93	0.91
3	งบกรมจังหวัด	155.88	0.00	0.00	0.00	0.00
รวม		1,016.05	62.98	6.20	14.38	1.42

ที่มา : รายงาน MIS จากระบบบริหารการเงินการคลังภาครัฐแบบอิเล็กทรอนิกส์ (GFMS)

หน่วยงานที่มีรายจ่ายงบประมาณ วงเงินตั้งแต่ 100 ล้านบาทขึ้นไป มีจำนวน 3 หน่วยงาน รวมวงเงินงบประมาณที่ได้รับการจัดสรรทั้งสิ้นจำนวน 1,016.05 ล้านบาท คิดเป็นร้อยละ 70.04 ของงบประมาณรายจ่ายลงทุนที่ได้รับการจัดสรรทั้งหมด โดยหน่วยงานดังกล่าวสามารถเบิกจ่ายรายจ่ายลงทุนได้ 14.38 ล้านบาท คิดเป็นร้อยละ 1.42 ของงบประมาณรายจ่ายลงทุนที่ได้รับการจัดสรรในวงเงินตั้งแต่ 100 ล้านบาทขึ้นไป

**ผลการเบิกจ่ายงบประมาณของหน่วยงานที่ได้รับงบประมาณจัดสรรตั้งแต่ 10 ถึง 100 ล้านบาท
สะสมตั้งแต่ต้นปีงบประมาณจนถึงเดือนตุลาคม 2565**

หน่วย : ล้านบาท

ลำดับ ที่	หน่วยงาน	งบประมาณ ที่ได้รับจัดสรร	ก่อนนี้	ร้อยละ การก่อนนี้	ผลการ เบิกจ่ายจริง	ร้อยละ การเบิกจ่าย
1	สนง.ปลัดกระทรวงสาธารณสุข	70.78	35.60	50.30	0.00	0.00
2	สนง.คณะกรรมการการศึกษาขั้นพื้นฐาน	61.18	0.00	0.00	0.00	0.00
3	สำนักงานตำรวจแห่งชาติ	45.22	0.00	0.00	0.00	0.00
รวม		177.18	35.60	20.09	0.00	0.00

ที่มา : รายงาน MIS จากระบบบริหารการเงินการคลังภาครัฐแบบอิเล็กทรอนิกส์ (GFMS)

หน่วยงานที่มีรายจ่ายงบประมาณ วงเงินตั้งแต่ 10 ถึง 100 ล้านบาท จำนวน 3 หน่วยงาน รวมรายจ่ายลงทุนที่ได้รับการจัดสรร จำนวน 177.18 ล้านบาท คิดเป็นร้อยละ 12.21 ของงบประมาณรายจ่ายลงทุนที่ได้รับการจัดสรรทั้งหมดของงบประมาณรายจ่ายลงทุนที่ได้รับการจัดสรรในวงเงินตั้งแต่ 10 ถึง 100 ล้านบาท

ตารางที่ 1 เครื่องชี้เศรษฐกิจ
เครื่องชี้ภาวะเศรษฐกิจการคลังจังหวัด (Economic and Fiscal) รายเดือน

เครื่องชี้เศรษฐกิจ	หน่วย	ปี 2564 (YTD)	ปี 2565						
			Q1	Q2	Q3	ส.ค.	ก.ย.	ต.ค.	YTD
เศรษฐกิจด้านอุปทาน		42.57	51.71	94.73	31.75	29.26	31.15	8.11	34.19
ดัชนีผลผลิตภาคเกษตรกรรม (โครงสร้างสัดส่วน 25.34%)	%YoY	51.62	59.66	108.44	31.86	29.24	29.89	6.90	36.31
ปริมาณผลผลิต : ข้าวนาปี	ตัน	219,033.00	0.00	0.00	0.00	0.00	0.00	0.00	0.00
	%YoY	-11.05	0.00	0.00	0.00	0.00	0.00	0.00	0.00
ปริมาณผลผลิต : มันสำปะหลัง	ตัน	455,629.00	180,380.00	88,388.00	64,047.00	4,899.00	46,393.00	66,936.00	399,751.00
	%YoY	45.88	-1.42	256.16	320.97	-7.88	772.38	-51.41	5.28
ปริมาณผลผลิต : อ้อยโรงงาน	ตัน	576,396.00	337,993.00	0.00	0.00	0.00	0.00	0.00	337,993.00
	%YoY	-37.55	10.05	0.00	0.00	0.00	0.00	0.00	-29.63
ปริมาณผลผลิต : ยางพารา	ตัน	104,433.00	30,592.00	33,962.00	41,943.00	14,621.00	13,209.00	14,237.00	120,734.00
	%YoY	54.30	61.17	108.51	31.73	29.31	29.45	7.73	38.73
ปริมาณผลผลิต : สุกกร	ตัว	10,672.00	2,221.00	2,302.00	2,265.00	853.00	709.00	650.00	7,438.00
	%YoY	-65.36	-1.07	-5.77	-22.08	-16.21	-29.03	-27.78	-16.36
ปริมาณผลผลิต : โคเนื้อ	ตัว	1,933.00	545.00	526.00	525.00	198.00	169.00	182.00	1,778.00
	%YoY	-7.73	-12.52	44.11	30.60	23.75	1.81	13.75	10.38
ดัชนีผลผลิตภาคอุตสาหกรรม (โครงสร้างสัดส่วน 12.30%)	%YoY	-46.69	0.91	0.70	4.09	10.67	9.39	-10.22	-48.89
จำนวนโรงงาน	โรง/แห่ง	131.00	131.00	134.00	134.00	134.00	134.00	134.00	134.00
ในภาคอุตสาหกรรมการผลิต	%YoY	-58.81	0.00	2.29	2.29	2.29	2.29	2.29	2.29
จำนวนทุนจดทะเบียนของ อุตสาหกรรมการผลิต	ล้านบาท	6,562.85	6,575.73	6,658.23	6,663.00	6,656.50	6,663.00	6,716.70	6,716.70
	%YoY	0.88	0.96	2.23	2.41	2.34	2.41	3.22	3.22
ปริมาณการใช้ไฟฟ้า	ล้าน KWH	133.74	31.82	32.73	36.81	12.62	12.17	9.95	111.32
ภาคอุตสาหกรรม	%YoY	7.79	0.90	-1.29	6.20	6.93	5.51	-20.66	-0.52
รายได้จากภาคอุตสาหกรรม	ล้านบาท	10,264.35	2,875.84	2,865.41	2,863.79	953.98	954.67	954.60	9,559.63
	%YoY	12.22	3.85	12.77	9.37	17.49	15.33	-12.14	13.61
ดัชนีผลผลิตภาคบริการ (โครงสร้างสัดส่วน 62.36%)	%YoY	-16.51	-8.79	6.78	43.84	48.64	70.76	64.19	18.20
จำนวนนักท่องเที่ยว	คน	122,433.50	27,878.60	25,379.32	128,988.50	42,554.00	77,367.00	78,139.00	260,385.42
ผ่านด่านตรวจคนเข้าเมือง	%YoY	-63.79	-18.17	-16.46	304.93	262.66	731.01	875.70	155.21
จำนวนผู้เยี่ยมเยือนจังหวัด	คน	548,588.00	358,273.00	386,934.00	416,941.00	140,040.00	141,583.00	154,002.00	1,316,150.00
มุกดาหาร	%YoY	-36.91	43.20	795.74	1,371.21	2,531.34	720.96	304.81	187.90
รายได้จากการท่องเที่ยว	ล้านบาท	747.84	479.03	530.52	591.00	199.00	201.00	225.00	1,825.55
	%YoY	-46.87	29.30	793.13	1,826.34	3,354.86	976.59	442.04	192.93
ภาษีการขายส่งขายปลีก	ล้านบาท	171.57	54.27	45.51	36.74	10.76	13.39	13.83	150.35
	%YoY	-1.45	23.47	-0.74	-12.04	-14.87	-12.67	58.56	5.16

หมายเหตุ : ข้อมูลรายได้จากการท่องเที่ยวเริ่มตั้งแต่ปี 2559



เครื่องชี้เศรษฐกิจ	หน่วย	ปี 2564	ปี 2565						
			Q1	Q2	Q3	ส.ค.	ก.ย.	ต.ค.	YTD
เศรษฐกิจด้านอุปสงค์		29.24	-25.88	-51.99	-29.05	-24.13	-27.77	-20.23	-32.80
ดัชนีการบริโภคภาคเอกชน	%YoY	2.08	14.06	-0.25	-4.23	2.64	-3.23	37.77	5.13
ภาษีมูลค่าเพิ่มที่จัดเก็บได้	ล้านบาท	171.57	54.27	45.51	36.74	10.76	13.39	13.83	150.35
	%YoY	-1.45	23.47	-0.74	-12.04	-14.87	-12.67	58.56	5.16
การจดทะเบียนใหม่รถยนต์นั่ง	คัน	1,534.00	506.00	419.00	324.00	140.00	97.00	95.00	1,344.00
ส่วนบุคคลไม่เกิน 7 ที่นั่ง	%YoY	9.57	-2.13	1.45	16.97	45.83	25.97	1.06	5.14
การจดทะเบียนใหม่รถจักรยานยนต์	คัน	8,585.00	2,576.00	2,275.00	2,115.00	698.00	837.00	523.00	7,489.00
	%YoY	11.46	19.98	-5.33	7.69	17.11	42.83	26.63	4.68
ดัชนีการลงทุนภาคเอกชน	%YoY	12.85	6.85	9.28	8.64	5.58	4.84	2.81	3.29
พื้นที่ขออนุญาตก่อสร้าง	ตารางเมตร	73,374.00	17,931.00	10,906.00	11,422.64	3,838.94	3,910.70	1,260.00	41,519.64
ในเขตเทศบาลเมือง	%YoY	35.83	-40.85	-23.04	-18.34	41.82	-43.95	-63.73	-32.10
การจดทะเบียนใหม่	คัน	818.00	246.00	194.00	173.00	66.00	49.00	33.00	646.00
รถยนต์เพื่อการพาณิชย์	%YoY	-10.60	-18.27	0.52	18.49	26.92	4.26	-38.89	-5.23
สินเชื่อเพื่อการลงทุน	ล้านบาท	12,816.32	12,844.70	13,133.28	13,222.30	13,240.52	13,222.30	13,238.51	13,238.51
	%YoY	13.47	6.65	16.11	4.86	5.22	4.86	3.52	3.52
ดัชนีการใช้จ่ายภาครัฐ	%YoY	2.75	11.13	7.81	-2.33	-4.54	-13.98	-50.33	-1.17
รายจ่ายงบประมาณ	ล้านบาท	8,177.19	1,969.26	2,231.45	2,180.90	743.48	712.89	291.67	6,673.28
	%YoY	3.60	1.06	13.13	-0.68	1.70	-12.09	-56.22	-2.07
รายจ่ายลงทุน	ล้านบาท	2,017.17	810.00	480.77	340.38	109.83	90.41	130.53	1,761.68
	%YoY	-2.51	83.64	-20.48	-16.73	-43.06	-32.55	-2.67	4.80
ดัชนีการค้าขายแดน	%YoY	30.14	-26.68	-51.35	-27.97	-23.48	-27.09	-21.18	-32.63
มูลค่าการส่งออก	ล้านบาท	182,450.60	26,300.16	26,799.58	37,362.28	11,445.30	15,845.77	11,849.99	102,312.02
ผ่านด่านศุลกากร	%YoY	20.95	-34.50	-46.71	-30.59	-27.29	-25.71	-7.27	-32.71
มูลค่าการนำเข้า	ล้านบาท	184,626.50	30,835.14	18,938.39	39,382.55	13,682.59	13,358.49	14,600.95	103,757.03
ผ่านด่านศุลกากร	%YoY	40.71	-18.37	-56.69	-25.29	-19.97	-28.66	-29.74	-32.56
ด้านรายได้ (Income)									
ดัชนีรายได้เกษตรกร	%YoY	25.11	57.16	124.54	59.86	59.71	57.43	28.82	48.33
ดัชนีผลผลิตภาคเกษตรกรรม	%YoY	51.62	59.66	108.44	31.86	29.24	29.89	6.90	36.31
ดัชนีราคาผลผลิตภาคเกษตรกรรม	%YoY	-17.48	-1.56	7.72	21.24	23.58	21.21	20.50	8.82
ด้านการเงิน									
ปริมาณเงินฝากรวม	ล้านบาท	26,115.01	26,733.69	26,998.91	26,922.26	26,697.42	26,922.26	27,389.04	27,389.04
	%YoY	15.28	6.85	25.56	4.74	4.40	4.74	5.83	5.83
ปริมาณสินเชื่อรวม	ล้านบาท	42,721.07	42,815.68	43,777.59	44,074.34	44,135.06	44,074.34	44,128.35	44,128.35
	%YoY	13.47	6.65	16.11	4.86	5.22	4.86	3.52	3.52

เครื่องใช้เศรษฐกิจ	หน่วย	ปี 2564	ปี 2565						
			Q1	Q2	Q3	ส.ค.	ก.ย.	ต.ค.	YTD
ด้านเสถียรภาพเศรษฐกิจ (Stability)									
ดัชนีราคาผู้บริโภคทั่วไป		100.38	103.97	106.44	107.52	107.46	107.70	108.06	106.19
(อัตราเงินเฟ้อทั่วไป)	%YoY	-1.38	4.74	6.44	7.29	7.86	6.41	5.98	5.79
หมวดอาหารและเครื่องดื่ม	%YoY	-4.31	3.82	5.81	9.06	9.35	9.82	9.58	6.33
หมวดอื่นๆ ไม่ใช่อาหารและเครื่องดื่ม	%YoY	0.44	5.39	6.91	6.08	6.83	4.10	3.56	5.43
ดัชนีราคาผู้บริโภคพื้นฐาน		100.52	101.87	102.77	103.61	103.59	103.73	103.78	102.85
(อัตราเงินเฟ้อพื้นฐาน)	%YoY	-2.26	1.44	2.26	3.08	3.15	3.12	3.17	2.32
ดัชนีราคาผู้ผลิต		102.29	109.33	115.24	114.07	113.70	113.80	115.20	113.11
(อัตราการเปลี่ยนแปลง)	%YoY	2.55	10.01	13.42	11.14	10.71	10.49	9.92	10.58
การจ้างงาน (Employment)	คน	190,830.00	190,877.00	190,853.00	190,985.00	190,950.00	191,100.00	191,300.00	190,945.00
	%YoY	10.69	-0.58	1.45	0.02	-2.72	0.39	0.50	0.06

ตารางที่ 2 เครื่องใช้ภาคการคลัง

เครื่องใช้ภาคการคลัง	หน่วย	ปีงบประมาณ (FY) พ.ศ.2565	ปีงบประมาณ (FY) พ.ศ.2565						ปีงบประมาณ (FY) พ.ศ.2566
			พ.ศ.2565						
			Q1/FY65	Q2/FY65	Q3/FY65	Q4/FY65	ส.ค.	ก.ย.	
รายได้จัดเก็บ	ล้านบาท	3,494.55	1,096.56	721.14	615.65	1,061.20	434.17	360.36	382.40
	%YoY	-34.98	-7.90	-47.43	-54.18	-27.76	-23.51	-23.35	-8.22
สรรพากรพื้นที่กรุงเทพมหานคร	ล้านบาท	2,725.96	798.09	573.61	510.47	843.78	355.30	279.34	284.20
	%YoY	-30.22	-5.75	-42.39	-47.50	-22.70	-16.26	-20.88	-6.11
สรรพากรพื้นที่กรุงเทพมหานคร	ล้านบาท	23.22	8.93	4.83	4.32	5.14	1.38	1.53	0.92
	%YoY	-61.23	-50.28	-79.74	-48.77	-46.72	-45.56	-42.82	-66.45
ด้านศุลกากรกรุงเทพมหานคร	ล้านบาท	591.44	252.01	93.50	65.91	180.03	65.68	70.96	76.37
	%YoY	-50.74	-10.16	-67.72	-78.84	-43.57	-46.91	-27.12	-23.18
ธนารักษ์พื้นที่กรุงเทพมหานคร	ล้านบาท	7.15	1.09	1.13	3.77	1.15	0.32	0.69	10.46
	%YoY	58.43	-13.28	-22.82	243.02	68.67	34.86	348.71	2,514.07
หน่วยราชการอื่นๆ	ล้านบาท	146.79	36.43	48.07	31.18	31.11	11.50	7.84	10.46
	%YoY	-27.80	-17.26	-21.34	-37.84	-35.20	-31.86	-53.54	-8.29
รายได้นำส่งคลัง	ล้านบาท	3,494.55	1,096.56	721.14	615.65	1,061.20	434.17	360.36	382.40
	%YoY	-34.98	-7.90	-47.43	-54.18	-27.76	-23.51	-23.35	-8.22
รายจ่าย	ล้านบาท	10,635.66	2,622.91	2,779.26	2,712.21	2,521.28	853.31	803.30	422.20
เงินงบประมาณรวม	%YoY	6.77	9.77	16.30	5.24	-3.20	-7.65	-14.99	-47.24
ดุลเงินงบประมาณ	ล้านบาท	-7,141.11	-1,526.34	-2,058.12	-2,096.56	-1,460.08	-419.13	-442.93	-39.80

หมายเหตุ :
 Q1/FY65 คือ ยอดสะสมตั้งแต่เดือนตุลาคม ถึง เดือนธันวาคม 2564
 Q2/FY65 คือ ยอดสะสมตั้งแต่เดือนมกราคม ถึง เดือนมีนาคม 2565
 Q3/FY65 คือ ยอดสะสมตั้งแต่เดือนเมษายน ถึง เดือนมิถุนายน 2565
 Q3/FY65 คือ ยอดสะสมตั้งแต่เดือนกรกฎาคม ถึง เดือนกันยายน 2565