



ประกาศสำนักงานปลัดกระทรวงเกษตรและสหกรณ์
เรื่อง การกำหนดเส้นทางความก้าวหน้าในอาชีพ (Career Path)
ในการเข้าสู่ตำแหน่งประเภทอำนวยการ ของสำนักงานปลัดกระทรวงเกษตรและสหกรณ์

ด้วยสำนักงานปลัดกระทรวงเกษตรและสหกรณ์ ได้ดำเนินการจัดทำเส้นทางความก้าวหน้าในอาชีพ (Career Path) ในการเข้าสู่ตำแหน่งประเภทอำนวยการ ของสำนักงานปลัดกระทรวงเกษตรและสหกรณ์ เพื่อเสริมสร้างขวัญและกำลังใจในการปฏิบัติงานของข้าราชการ และสร้างความโปร่งใส เป็นธรรม ในกระบวนการบริหารทรัพยากรบุคคล ตลอดจนเป็นการพัฒนาระบบการสรรหาบุคคลเข้าสู่ตำแหน่งอย่างมีประสิทธิภาพและสอดคล้องกับประกาศ อ.ก.พ.กระทรวงเกษตรและสหกรณ์ ลงวันที่ ๑๒ ตุลาคม พ.ศ. ๒๕๖๑ เรื่อง ประสพการณ์ในงานที่หลากหลายตามมาตรฐานกำหนดตำแหน่งประเภทอำนวยการ ของกระทรวงเกษตรและสหกรณ์ และที่แก้ไขเพิ่มเติม

อาศัยอำนาจตามความในมาตรา ๑๘ และมาตรา ๗๒ แห่งพระราชบัญญัติระเบียบข้าราชการพลเรือน พ.ศ. ๒๕๕๑ และมติ อ.ก.พ. สำนักงานปลัดกระทรวงเกษตรและสหกรณ์ ในการประชุมครั้งที่ ๑/๒๕๖๔ เมื่อวันที่ ๒๖ มกราคม ๒๕๖๔ จึงกำหนดเส้นทางความก้าวหน้าในอาชีพ (Career Path) ในการเข้าสู่ตำแหน่งประเภทอำนวยการ ของสำนักงานปลัดกระทรวงเกษตรและสหกรณ์ ดังรายละเอียดแนบท้ายประกาศนี้

ทั้งนี้ ให้มีผลตั้งแต่วันที่ ๑ ตุลาคม พ.ศ. ๒๕๖๕ เป็นต้นไป

ประกาศ ณ วันที่ ๒๔ กุมภาพันธ์ พ.ศ. ๒๕๖๔

(นายทองเปลว กองจันทร์)

ปลัดกระทรวงเกษตรและสหกรณ์

ประธาน อ.ก.พ. สำนักงานปลัดกระทรวงเกษตรและสหกรณ์

(สำเนาฉบับ)

ประกาศสำนักงานปลัดกระทรวงเกษตรและสหกรณ์
เรื่อง การกำหนดเส้นทางความก้าวหน้าในอาชีพ (Career Path)
ในการเข้าสู่ตำแหน่งประเภทอำนวยการ ของสำนักงานปลัดกระทรวงเกษตรและสหกรณ์

ด้วยสำนักงานปลัดกระทรวงเกษตรและสหกรณ์ ได้ดำเนินการจัดทำเส้นทางความก้าวหน้าในอาชีพ (Career Path) ในการเข้าสู่ตำแหน่งประเภทอำนวยการ ของสำนักงานปลัดกระทรวงเกษตรและสหกรณ์ เพื่อเสริมสร้างขวัญและกำลังใจในการปฏิบัติงานของข้าราชการ และสร้างความโปร่งใส เป็นธรรม ในกระบวนการบริหารทรัพยากรบุคคล ตลอดจนเป็นการพัฒนาระบบการสรรหาบุคคลเข้าสู่ตำแหน่งอย่างมีประสิทธิภาพและสอดคล้องกับประกาศ อ.ก.พ.กระทรวงเกษตรและสหกรณ์ ลงวันที่ ๑๒ ตุลาคม พ.ศ. ๒๕๖๑ เรื่อง ประสพการณ์ในงานที่หลากหลายตามมาตรฐานกำหนดตำแหน่งประเภทอำนวยการของกระทรวงเกษตรและสหกรณ์ และที่แก้ไขเพิ่มเติม

อาศัยอำนาจตามความในมาตรา ๑๘ และมาตรา ๗๒ แห่งพระราชบัญญัติระเบียบข้าราชการพลเรือน พ.ศ. ๒๕๕๑ และมติ อ.ก.พ. สำนักงานปลัดกระทรวงเกษตรและสหกรณ์ ในการประชุมครั้งที่ ๑/๒๕๖๔ เมื่อวันที่ ๒๖ มกราคม ๒๕๖๔ จึงกำหนดเส้นทางความก้าวหน้าในอาชีพ (Career Path) ในการเข้าสู่ตำแหน่งประเภทอำนวยการ ของสำนักงานปลัดกระทรวงเกษตรและสหกรณ์ ดังรายละเอียดแนบท้ายประกาศนี้

ทั้งนี้ ให้มีผลตั้งแต่วันที่ ๑ ตุลาคม พ.ศ. ๒๕๖๕ เป็นต้นไป

ประกาศ ณ วันที่ ๒๖ กุมภาพันธ์ พ.ศ. ๒๕๖๔



(นายทองเปลว กองจันทร์)

ปลัดกระทรวงเกษตรและสหกรณ์

ประธาน อ.ก.พ. สำนักงานปลัดกระทรวงเกษตรและสหกรณ์

๑๓ ก.พ. ๖๕





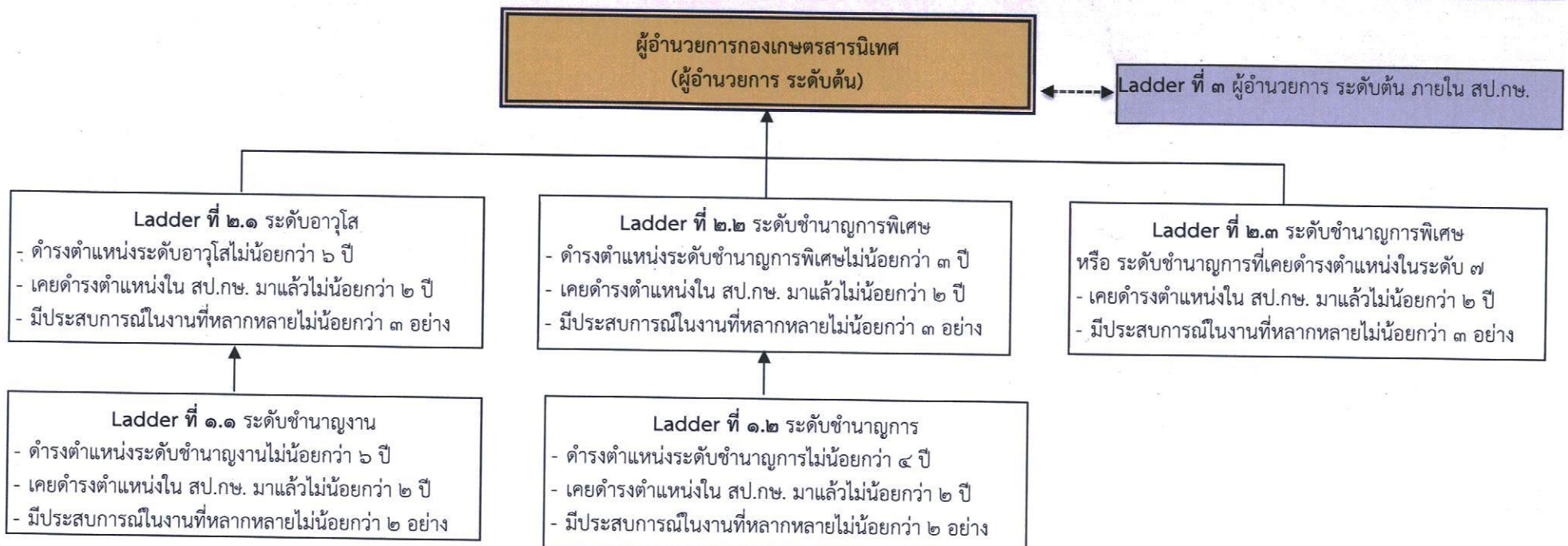
สำนักงานปลัดกระทรวงเกษตรและสหกรณ์

เส้นทางสัมประสมประสบการณ์และผลงาน
(CAREER PATH)

สำหรับ

ชื่อตำแหน่งเป้าหมาย	ผู้อำนวยการกองเกษตรสารนิเทศ (ผู้อำนวยการ ระดับต้น)
หน่วยงานสังกัด	กองเกษตรสารนิเทศ
ชื่อส่วนราชการ	สำนักงานปลัดกระทรวงเกษตรและสหกรณ์

ภาพแสดงเส้นทางสั่งสมประสบการณ์และผลงานผู้มีศักยภาพ (Career Chart)
ของสำนักงานปลัดกระทรวงเกษตรและสหกรณ์ (สป.กษ.)



- หมายเหตุ**
- การนับหลักเกณฑ์ประสบการณ์ในงานที่หลากหลาย เป็นไปตามหนังสือสำนักงาน ก.พ. ที่ นร ๑๐๐๖/ว ๑๗ ลงวันที่ ๒๘ ก.ค. ๒๕๕๘ เรื่อง ประสบการณ์ในงานที่หลากหลายตามมาตรฐานกำหนดตำแหน่งประเภท อำนวยการ และประกาศ อ.ก.พ. กษ. ลงวันที่ ๑๒ ต.ค. ๒๕๖๑ เรื่อง ประสบการณ์ในงานที่หลากหลายตามมาตรฐานกำหนดตำแหน่งประเภทอำนวยการของกระทรวงเกษตรและสหกรณ์ และที่แก้ไขเพิ่มเติม
 - การนับระยะเวลาเคยดำรงตำแหน่งใน สป.กษ. มาแล้วไม่น้อยกว่า ๒ ปี ให้นับตั้งแต่เริ่มบรรจุ/เข้าดำรงตำแหน่งใน สป.กษ. จนถึงปัจจุบันรวมกันแล้วต้องไม่น้อยกว่า ๒ ปี
 - Ladder ที่ ๒.๓ - เป็นไปตามหนังสือสำนักงาน ก.พ. ที่ นร ๑๐๐๖/ว ๑๔ ลงวันที่ ๒๔ ก.ค. ๒๕๕๘
 - ระดับชำนาญการต้องผ่านการคัดเลือกโดยคณะกรรมการคัดเลือกตามหลักเกณฑ์ วิธีการ ตามหนังสือสำนักงาน ก.พ. ที่ นร ๐๗๐๘.๑/ว ๒๒ ลงวันที่ ๓๐ ก.ย. ๒๕๔๐
 - สำหรับข้าราชการใน สป.กษ. ผู้ที่มีคุณสมบัติครบถ้วนในการดำรงตำแหน่งประเภทอำนวยการอยู่ก่อน ณ วันที่ประกาศใช้เส้นทางความก้าวหน้าในอาชีพตำแหน่งประเภทอำนวยการ ถือว่าเป็นผู้ที่มีคุณสมบัติที่จะแต่งตั้งให้ดำรงตำแหน่งประเภทอำนวยการได้

ตำแหน่งเป้าหมาย ระบุ - ชื่อตำแหน่ง - หน่วยงานสังกัด	ตำแหน่งในสำนัก/กองอื่น ระบุชื่อตำแหน่ง	ตำแหน่งในเส้นทางความก้าวหน้า ระบุ - ชื่อตำแหน่ง - ระยะเวลาในการครองตำแหน่ง	ดำรงตำแหน่งตามทิศทางลูกศร	ย้ายสลับเปลี่ยนตำแหน่งได้
-----------------------------------------------------------	----------------------------------------	----------------------------------------------------------------------------------	---------------------------	---------------------------

เกณฑ์พิจารณาประสิทธิภาพและผลงาน เพื่อก้าวไปสู่ตำแหน่งงานลำดับต่อไป (PERFORMANCE MEASURES) ตำแหน่งเป้าหมาย ผู้อำนวยการกองเกษตรสารนิเทศ

๑. เป็นข้าราชการพลเรือนสามัญ มีวุฒิการศึกษาไม่ต่ำกว่าระดับปริญญาตรีที่ ก.พ. หรือที่ส่วนราชการกำหนด
๒. เป็นผู้มีความสมบัติเฉพาะสำหรับตำแหน่งตามมาตรฐานกำหนดตำแหน่งที่ ก.พ. กำหนด
๓. เคยดำรงตำแหน่งในสำนักงานปลัดกระทรวงเกษตรและสหกรณ์ มาแล้วไม่น้อยกว่า ๒ ปี
๔. คะแนนการประเมินผลการปฏิบัติราชการอยู่ในระดับไม่ต่ำกว่าดีมากอย่างน้อย ๒ รอบการประเมิน ย้อนหลัง ๓ ปี
๕. ผ่านการอบรมหลักสูตรนักบริหารการพัฒนาการเกษตรและสหกรณ์ ระดับกลาง (นบก.) หรือนักบริหารการพัฒนาการเกษตรและสหกรณ์ ระดับสูง (นบส.) ของสถาบันเกษตรราธิการ หรือหลักสูตรอื่นที่ อ.ก.พ. สำนักงานปลัดกระทรวงเกษตรและสหกรณ์เห็นชอบ
๖. ไม่อยู่ระหว่างหรือเคยถูกลงโทษทางวินัย ๒ ปี ย้อนหลัง เว้นแต่โทษภาคทัณฑ์

ตำแหน่งเป้าหมาย (CRITICAL POSITION)

ชื่อตำแหน่ง	ผู้อำนวยการกองเกษตรสารนิเทศ (ผู้อำนวยการ ระดับต้น)	หน่วยงาน	กองเกษตรสารนิเทศ
-------------	----------------------------------------------------	----------	------------------

หน้าที่รับผิดชอบหลัก (KEY RESPONSIBILITIES)

ปฏิบัติงานในฐานะหัวหน้าส่วนราชการที่ต่ำกว่าระดับกรมในราชการบริหารส่วนกลาง โดยมีลักษณะงานเกี่ยวกับการวางแผน บริหารจัดการระบบงาน อำนวยการ สั่งราชการ มอบหมาย กำกับ แนะนำ ตรวจสอบ ประเมินผล ตัดสินใจ และแก้ไขปัญหาในการดำเนินงานการศึกษา และวิเคราะห์สถานการณ์ข่าวสารเพื่อประชาสัมพันธ์การปฏิบัติราชการของหน่วยงานในสังกัดกระทรวง และการเผยแพร่กิจกรรม ความรู้ และความก้าวหน้าทางการเกษตร รวมทั้งจัดระบบข้อมูลข่าวสารของราชการ เพื่อประชาชนของกองเกษตรสารนิเทศ

ผลสัมฤทธิ์หลัก (KEY RESULT AREAS : KRAS)	ตัวชี้วัดผลการปฏิบัติงานหลัก (KEY PERFORMANCE INDICATORS : KPIs)
๑. กำกับ ดูแล กลั่นกรอง ข่าวประชาสัมพันธ์นโยบายของสำนักงานปลัดกระทรวงเกษตรและสหกรณ์ และกระทรวงเกษตรและสหกรณ์ที่ได้รับการเผยแพร่ผ่านสิ่งพิมพ์	๑. ร้อยละข่าวประชาสัมพันธ์นโยบายของสำนักงานปลัดกระทรวงเกษตรและสหกรณ์ และกระทรวงเกษตรและสหกรณ์ที่ได้รับการเผยแพร่ผ่านสิ่งพิมพ์
๒. กำกับ ควบคุม ดูแล การดำเนินงานผลิตสื่อประชาสัมพันธ์ของสำนักงานปลัดกระทรวงเกษตรและสหกรณ์	๒. ร้อยละเฉลี่ยถ่วงน้ำหนักของการดำเนินงานผลิตสื่อประชาสัมพันธ์ของสำนักงานปลัดกระทรวงเกษตรและสหกรณ์
๓. กำกับ ดูแล แผนปฏิบัติงาน/โครงการ ของกองเกษตรสารนิเทศตามแผนปฏิบัติการประจำปี	๓. ร้อยละความสำเร็จของการปฏิบัติงาน/โครงการ ของกองเกษตรสารนิเทศตามแผนปฏิบัติการประจำปี
๔. กำกับดูแลแผนการเบิกจ่ายงบประมาณรายจ่ายภาพรวมของกองเกษตรสารนิเทศ	๔. ร้อยละความสำเร็จในการเบิกจ่ายเงินงบประมาณรายจ่ายภาพรวมของกองเกษตรสารนิเทศ



ความรู้ที่จำเป็น สำหรับตำแหน่งเป้าหมายนี้ (KNOWLEDGE)	ทักษะที่จำเป็น สำหรับตำแหน่งเป้าหมายนี้ (SKILLS)	สมรรถนะที่คาดหวังสำหรับตำแหน่งเป้าหมายนี้ (COMPETENCIES)	
		ชื่อสมรรถนะ (COMPETENCY NAME)	ระดับสมรรถนะที่คาดหวัง (PROFICIENCY LEVEL)
ตำแหน่ง ผู้อำนวยการกองเกษตรสารนิเทศ ระดับความรู้ที่คาดหวังระดับ ๓ <ul style="list-style-type: none"> ● รัฐธรรมนูญแห่งราชอาณาจักรไทย ● กฎหมายและระเบียบเกี่ยวกับการบริหารราชการ ● กฎหมายที่เกี่ยวกับการสื่อสารมวลชน ● พระราชบัญญัติข้อมูลข่าวสารของราชการ ● พระราชกฤษฎีกาว่าด้วยหลักเกณฑ์และวิธีการบริหารกิจการบ้านเมืองที่ดี ● ระเบียบกระทรวงการคลังว่าด้วยการเบิกจ่ายเงินเกี่ยวกับค่าใช้จ่ายในการบริหารงานของส่วนราชการ ● ระเบียบสำนักนายกรัฐมนตรีว่าด้วยการพัสดุ ● องค์ความรู้ด้านสื่อสารมวลชน ● การบริหารจัดการ 	ทักษะตามที่ ก.พ. กำหนดระดับ ๒ <ul style="list-style-type: none"> - การใช้คอมพิวเตอร์ - การใช้ภาษาอังกฤษ - การคำนวณ - การจัดการข้อมูล 	สมรรถนะหลัก	
		๑. การมุ่งผลสัมฤทธิ์	• ระดับ ๓
		๒. การบริการที่ดี	• ระดับ ๓
		๓. การส่งเสริมความเชี่ยวชาญในงานอาชีพ	• ระดับ ๓
		๔. การยึดมั่นในความถูกต้องชอบธรรม	• ระดับ ๓
		และจริยธรรม	• ระดับ ๓
		๕. การทำงานเป็นทีม	• ระดับ ๓
		สมรรถนะทางการบริหาร	
		๑. สภาวะผู้นำ	• ระดับ ๑
		๒. วิสัยทัศน์	• ระดับ ๑
		๓. การวางกลยุทธ์ภาครัฐ	• ระดับ ๑
		๔. ศักยภาพเพื่อนำการปรับเปลี่ยน	• ระดับ ๑
		๕. การควบคุมตนเอง	• ระดับ ๑
		๖. การสอนงานและการมอบหมายงาน	• ระดับ ๑
		สมรรถนะประจำสายงาน	
		๑. การมองภาพองค์รวม	• ระดับ ๓
		๒. การใส่ใจและพัฒนาผู้อื่น	• ระดับ ๓
		๓. ความเข้าใจองค์กรและระบบราชการ	• ระดับ ๓



สำนักงานปลัดกระทรวงเกษตรและสหกรณ์

เส้นทางสัมประสพการณ์และผลงาน
(CAREER PATH)

สำหรับ

ชื่อตำแหน่งเป้าหมาย

ผู้อำนวยการกองกลาง (ผู้อำนวยการ ระดับต้น)

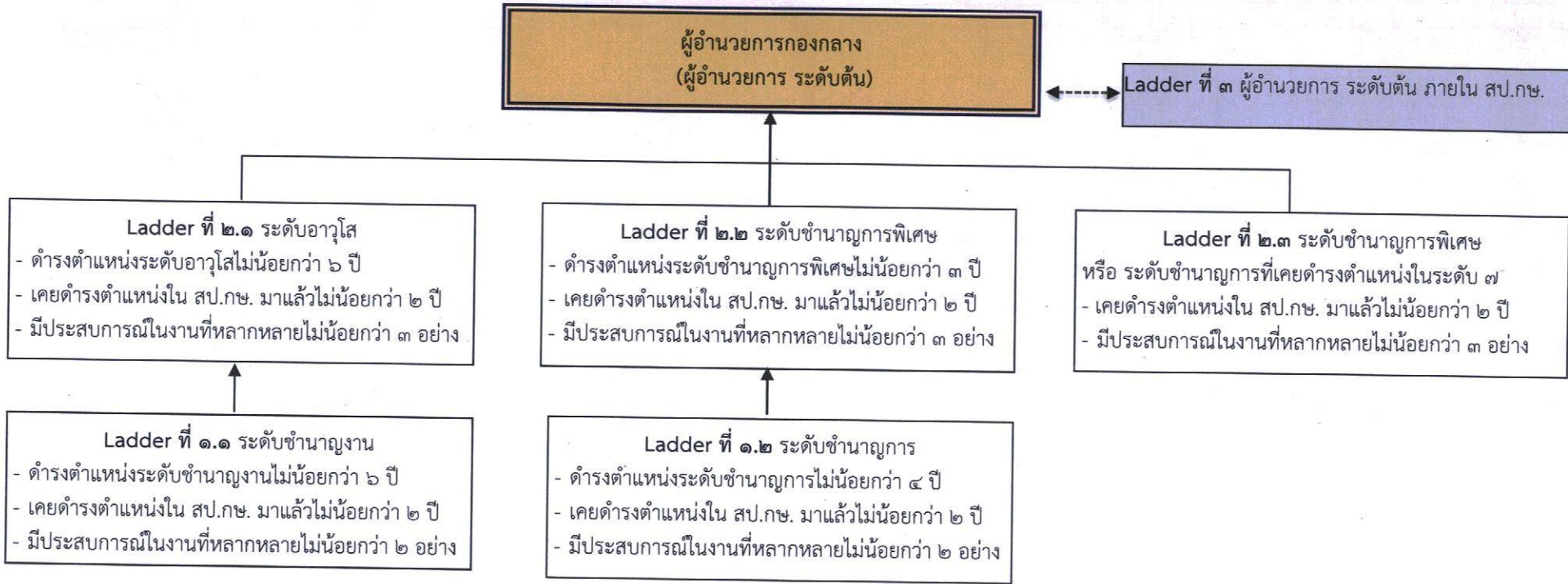
หน่วยงานสังกัด

กองกลาง

ชื่อส่วนราชการ

สำนักงานปลัดกระทรวงเกษตรและสหกรณ์

**ภาพแสดงเส้นทางตั้งสมประสบการณ์และผลงานผู้มีศักยภาพ (Career Chart)
ของสำนักงานปลัดกระทรวงเกษตรและสหกรณ์ (สป.กษ.)**



- หมายเหตุ**
- การนับหลักเกณฑ์ประสบการณ์ในงานที่หลากหลาย เป็นไปตามหนังสือสำนักงาน ก.พ. ที่ นร ๑๐๐๖/ว ๑๗ ลงวันที่ ๒๘ ก.ค. ๒๕๕๕ เรื่อง ประสบการณ์ในงานที่หลากหลายตามมาตรฐานกำหนดตำแหน่งประเภทอำนวยการ และประกาศ อ.ก.พ. กษ. ลงวันที่ ๑๒ ต.ค. ๒๕๖๑ เรื่อง ประสบการณ์ในงานที่หลากหลายตามมาตรฐานกำหนดตำแหน่งประเภทอำนวยการของกระทรวงเกษตรและสหกรณ์ และที่แก้ไขเพิ่มเติม
 - การนับระยะเวลาเคยดำรงตำแหน่งใน สป.กษ. มาแล้วไม่น้อยกว่า ๒ ปี ให้นับตั้งแต่เริ่มบรรจุ/เข้าดำรงตำแหน่งใน สป.กษ. จนถึงปัจจุบันรวมกันแล้วต้องไม่น้อยกว่า ๒ ปี
 - Ladder ที่ ๒.๓ - เป็นไปตามหนังสือสำนักงาน ก.พ. ที่ นร ๑๐๐๖/ว ๑๔ ลงวันที่ ๒๔ ก.ค. ๒๕๕๕
 - ระดับชำนาญการต้องผ่านการคัดเลือกโดยคณะกรรมการคัดเลือกตามหลักเกณฑ์ วิธีการ ตามหนังสือสำนักงาน ก.พ. ที่ นร ๐๗๐๘.๑/ว ๒๒ ลงวันที่ ๓๐ ก.ย. ๒๕๔๐
 - สำหรับข้าราชการใน สป.กษ. ผู้ที่มีคุณสมบัติครบถ้วนในการดำรงตำแหน่งประเภทอำนวยการอยู่ก่อน ณ วันที่ประกาศใช้เส้นทางความก้าวหน้าในอาชีพตำแหน่งประเภทอำนวยการ ถือว่าเป็นผู้ที่มีคุณสมบัติที่แต่งตั้งให้ดำรงตำแหน่งประเภทอำนวยการได้

ตำแหน่งเป้าหมาย ระบุ - ชื่อตำแหน่ง - หน่วยงานสังกัด	ตำแหน่งในสำนัก/กองอื่น ระบุ ชื่อตำแหน่ง	ตำแหน่งในเส้นทางความก้าวหน้า ระบุ - ชื่อตำแหน่ง - ระยะเวลาในการครองตำแหน่ง	ดำรงตำแหน่งตามทิศทางการลูกศร	ย้ายสับเปลี่ยนตำแหน่งได้
-----------------------------------------------------------	-----------------------------------------	----------------------------------------------------------------------------------	------------------------------	--------------------------

เกณฑ์พิจารณาประสบการณ์และผลงาน เพื่อก้าวไปสู่ตำแหน่งงานลำดับต่อไป (PERFORMANCE MEASURES) ตำแหน่งเป้าหมาย ผู้อำนวยการกองกลาง

๑. เป็นข้าราชการพลเรือนสามัญ มีวุฒิการศึกษาไม่ต่ำกว่าระดับปริญญาตรีที่ ก.พ. หรือที่ส่วนราชการกำหนด
๒. เป็นผู้มีความสมบัติเฉพาะสำหรับตำแหน่งตามมาตรฐานกำหนดตำแหน่งที่ ก.พ. กำหนด
๓. เคยดำรงตำแหน่งในสำนักงานปลัดกระทรวงเกษตรและสหกรณ์ มาแล้วไม่น้อยกว่า ๒ ปี
๔. คะแนนการประเมินผลการปฏิบัติราชการอยู่ในระดับไม่ต่ำกว่าดีมากอย่างน้อย ๒ รอบการประเมิน ย้อนหลัง ๓ ปี
๕. ผ่านการอบรมหลักสูตรนักบริหารการพัฒนาการเกษตรและสหกรณ์ ระดับกลาง (นบก.) หรือนักบริหารการพัฒนาการเกษตรและสหกรณ์ ระดับสูง (นบส.) ของสถาบันเกษตรราชการ หรือหลักสูตรอื่นที่ อ.ก.พ. สำนักงานปลัดกระทรวงเกษตรและสหกรณ์ เห็นชอบ
๖. ไม่อยู่ระหว่างหรือเคยถูกลงโทษทางวินัย ๒ ปี ย้อนหลัง เว้นแต่โทษภาคทัณฑ์



ตำแหน่งเป้าหมาย (CRITICAL POSITION)

ชื่อตำแหน่ง	ผู้อำนวยการกองกลาง (ผู้อำนวยการ ระดับต้น)	หน่วยงาน	กองกลาง
-------------	-------------------------------------------	----------	---------

หน้าที่รับผิดชอบหลัก (KEY RESPONSIBILITIES)

ปฏิบัติงานในฐานะหัวหน้าส่วนราชการที่ต่ำกว่าระดับกรมในส่วนราชการบริหารส่วนกลาง โดยมีลักษณะงานเกี่ยวกับการวางแผน บริหารจัดการระบบงาน อำนวยการสั่งราชการ มอบหมาย กำกับ แนะนำ ตรวจสอบ ประเมินผล ตัดสินใจ และแก้ไขปัญหาในการดำเนินงานเกี่ยวกับงานสารบรรณของสำนักงานปลัดกระทรวง และกระทรวง งานช่วยอำนวยการและงานเลขานุการของสำนักงานปลัดกระทรวง งานพระราชพิธี รัฐพิธี งานพิธี กิจกรรมในภาพรวมของสำนักงานปลัดกระทรวง และกระทรวง และดำเนินงานอื่นใดที่มีได้กำหนดให้เป็นอำนาจหน้าที่ของหน่วยงานในสำนักงานปลัดกระทรวงเกษตรและสหกรณ์

ผลสัมฤทธิ์หลัก (KEY RESULT AREAS : KRAs)	ตัวชี้วัดผลการปฏิบัติงานหลัก (KEY PERFORMANCE INDICATORS : KPIs)
๑. การศึกษา วิเคราะห์ กลั่นกรอง และสรุปเรื่องนำเรียนผู้บริหาร พิจารณาสั่งการ	๑. ร้อยละความสำเร็จของเรื่องที่พิจารณา วิเคราะห์ กลั่นกรอง และสรุปเรื่องนำเรียนผู้บริหารพิจารณาสั่งการ ได้ถูกต้องตามภารกิจภายในเวลาที่กำหนด
๒. การบริหารจัดการงานด้านสารบรรณของสำนักงานปลัดกระทรวง และกระทรวง	๒. ร้อยละความสำเร็จของจำนวนเรื่องที่นำเข้า และส่งออกผ่านระบบสารบรรณ อิเล็กทรอนิกส์ ให้หน่วยงานในสังกัดสำนักงานปลัดกระทรวงเกษตรและสหกรณ์ และกระทรวงเกษตรและสหกรณ์ได้ภายในเวลาที่กำหนด
๓. การบริหารจัดการเกี่ยวกับการดำเนินงานพระราชพิธี รัฐพิธี งานพิธี และกิจกรรมในภาพรวมของสำนักงานปลัดกระทรวงและกระทรวง	๓. ร้อยละของความถูกต้องครบถ้วนตามรูปแบบของหนังสือราชการตามระเบียบงานสารบรรณ
๔. กำกับ ดูแล แผนปฏิบัติงาน/โครงการ ของกองกลางตามแผนปฏิบัติการประจำปี	๔. ระดับความสำเร็จของการบริหารจัดการเกี่ยวกับการดำเนินงานพระราชพิธี รัฐพิธี งานพิธี และกิจกรรมในภาพรวมของสำนักงานปลัดกระทรวงและกระทรวง
๕. กำกับ ดูแล แผนการเบิกจ่ายงบประมาณรายจ่ายภาพรวมประจำปีของกองกลาง	๕. ร้อยละความสำเร็จของการปฏิบัติงาน/โครงการ ของกองกลางตามแผนปฏิบัติการประจำปี
	๖. ร้อยละความสำเร็จในการเบิกจ่ายเงินงบประมาณรายจ่ายภาพรวมประจำปีของกองกลาง



ความรู้ที่จำเป็น สำหรับตำแหน่งเป้าหมายนี้ (KNOWLEDGE)	ทักษะที่จำเป็น สำหรับตำแหน่งเป้าหมายนี้ (SKILLS)	สมรรถนะที่คาดหวังสำหรับตำแหน่งเป้าหมายนี้ (COMPETENCIES)	
		ชื่อสมรรถนะ (COMPETENCY NAME)	ระดับสมรรถนะที่คาดหวัง (PROFICIENCY LEVEL)
ตำแหน่ง ผู้อำนวยการกองกลาง ระดับความรู้ที่คาดหวังระดับ ๓ <ul style="list-style-type: none"> ● รัฐธรรมนูญแห่งราชอาณาจักรไทย ● กฎหมายและระเบียบเกี่ยวกับการบริหารราชการ ● พระราชบัญญัติข้อมูลข่าวสารของราชการ ● พระราชกฤษฎีกาว่าด้วยหลักเกณฑ์และวิธีการบริหาร ● กิจการบ้านเมืองที่ดี ● ระเบียบสำนักพระราชวังที่เกี่ยวข้องกับการดำเนินงาน ● ระเบียบสำนักนายกรัฐมนตรีว่าด้วยการพัสดุ ● ระเบียบสำนักนายกรัฐมนตรีว่าด้วยงานสารบรรณ ● ระเบียบกระทรวงการคลังว่าด้วยการเบิกจ่ายเงิน ● เกี่ยวกับค่าใช้จ่ายในการบริหารงานของส่วนราชการ ● ระเบียบว่าด้วยการรักษาความปลอดภัยแห่งชาติ ● การบริหารจัดการ 	ทักษะตามที่ ก.พ. กำหนดระดับ ๒ <ul style="list-style-type: none"> - การใช้คอมพิวเตอร์ - การใช้ภาษาอังกฤษ - การคำนวณ - การจัดการข้อมูล 	สมรรถนะหลัก	
		๑. การมุ่งผลสัมฤทธิ์	● ระดับ ๓
		๒. การบริการที่ดี	● ระดับ ๓
		๓. การส่งเสริมความเชี่ยวชาญในงานอาชีพ	● ระดับ ๓
		๔. การยึดมั่นในความถูกต้องชอบธรรม	● ระดับ ๓
		และจริยธรรม	
		๕. การทำงานเป็นทีม	● ระดับ ๓
		สมรรถนะทางการบริหาร	
		๑. สภาวะผู้นำ	● ระดับ ๑
		๒. วิสัยทัศน์	● ระดับ ๑
		๓. การวางกลยุทธ์ภาครัฐ	● ระดับ ๑
		๔. ศักยภาพเพื่อนำการเปลี่ยนแปลง	● ระดับ ๑
		๕. การควบคุมตนเอง	● ระดับ ๑
		๕. การสอนงานและการมอบหมายงาน	● ระดับ ๑
		สมรรถนะประจำสายงาน	
		๑. การมองภาพองค์รวม	● ระดับ ๓
		๒. การใส่ใจและพัฒนาผู้อื่น	● ระดับ ๓
		๓. ความเข้าใจองค์กรและระบบราชการ	● ระดับ ๓



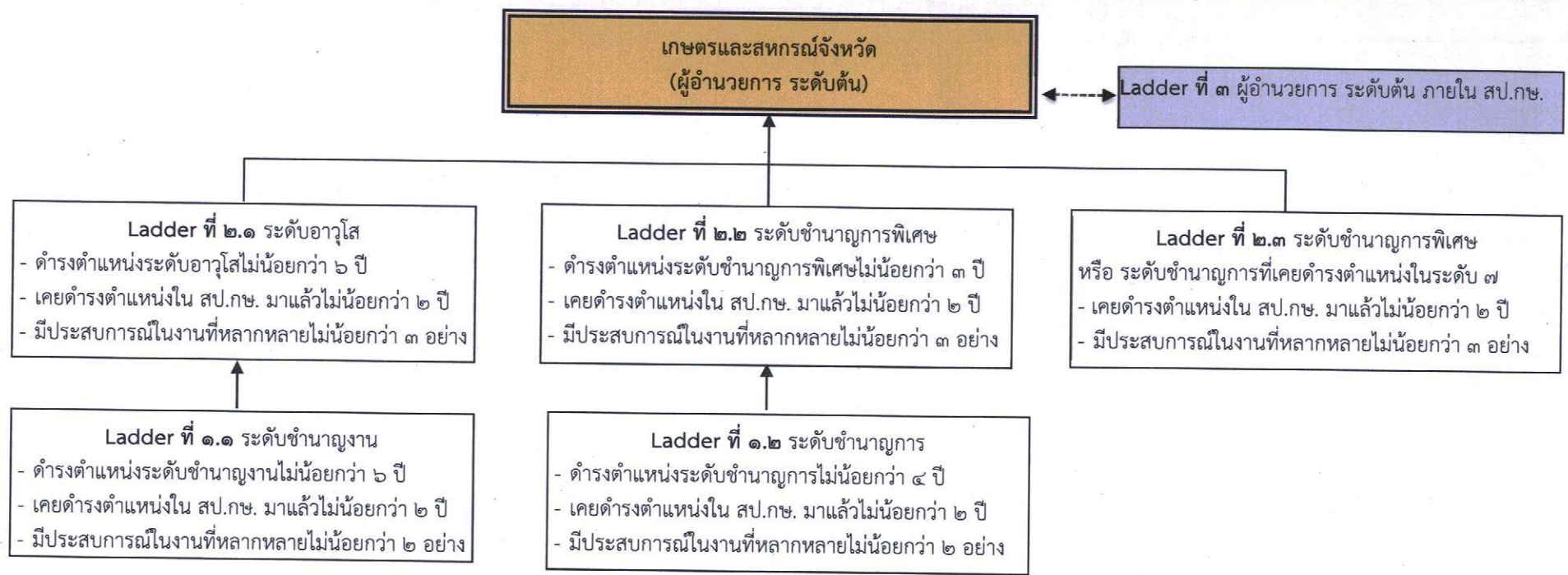
สำนักงานปลัดกระทรวงเกษตรและสหกรณ์

เส้นทางสัมประสมการณ์และผลงาน
(CAREER PATH)

สำหรับ

ชื่อตำแหน่งเป้าหมาย	เกษตรและสหกรณ์จังหวัด (ผู้อำนวยการ ระดับต้น)
หน่วยงานสังกัด	สำนักงานเกษตรและสหกรณ์จังหวัด
ชื่อส่วนราชการ	สำนักงานปลัดกระทรวงเกษตรและสหกรณ์

ภาพแสดงเส้นทางส่งเสริมประสบการณ์และผลงานผู้มีศักยภาพ (Career Chart) ของสำนักงานปลัดกระทรวงเกษตรและสหกรณ์ (สป.กษ.)



- หมายเหตุ**
- การนับหลักเกณฑ์ประสบการณ์ในงานที่หลากหลาย เป็นไปตามหนังสือสำนักงาน ก.พ. ที่ นร ๑๐๐๖/ว ๑๗ ลงวันที่ ๒๘ ก.ค. ๒๕๕๘ เรื่อง ประสบการณ์ในงานที่หลากหลายตามมาตรฐานกำหนดตำแหน่งประเภท อำนวยการ และประกาศ อ.ก.พ. กษ. ลงวันที่ ๑๒ ต.ค. ๒๕๖๑ เรื่อง ประสบการณ์ในงานที่หลากหลายตามมาตรฐานกำหนดตำแหน่งประเภทอำนวยการของกระทรวงเกษตรและสหกรณ์ และที่แก้ไขเพิ่มเติม
 - การนับระยะเวลาเคยดำรงตำแหน่งใน สป.กษ. มาแล้วไม่น้อยกว่า ๒ ปี ให้นับตั้งแต่เริ่มบรรจุ/เข้าดำรงตำแหน่งใน สป.กษ. จนถึงปัจจุบันรวมกันแล้วต้องไม่น้อยกว่า ๒ ปี
 - Ladder ที่ ๒.๓ - เป็นไปตามหนังสือสำนักงาน ก.พ. ที่ นร ๑๐๐๖/ว ๑๔ ลงวันที่ ๒๔ ก.ค. ๒๕๕๘
 - ระดับชำนาญการต้องผ่านการคัดเลือกโดยคณะกรรมการคัดเลือกตามหลักเกณฑ์ วิธีการ ตามหนังสือสำนักงาน ก.พ. ที่ นร ๐๗๐๘.๑/ว ๒๒ ลงวันที่ ๓๐ ก.ย. ๒๕๔๐
 - สำหรับข้าราชการใน สป.กษ. ผู้ที่มีคุณสมบัติครบถ้วนในการดำรงตำแหน่งประเภทอำนวยการอยู่ก่อน ณ วันที่ประกาศใช้เส้นทางความก้าวหน้าในอาชีพตำแหน่งประเภทอำนวยการ ถือว่าเป็นผู้ที่มีคุณสมบัติที่จะแต่งตั้งให้ดำรงตำแหน่งประเภทอำนวยการได้

	ตำแหน่งเป้าหมาย ระบุ - ชื่อตำแหน่ง - หน่วยงานสังกัด		ตำแหน่งในสำนัก/กองอื่น ระบุ ชื่อตำแหน่ง		ตำแหน่งในเส้นทางความก้าวหน้า ระบุ - ชื่อตำแหน่ง - ระยะเวลาในการครองตำแหน่ง		ดำรงตำแหน่ง ตามทิศทางลูกศร		ย้ายสับเปลี่ยน ตำแหน่งได้
--	-----------------------------------------------------------	--	-----------------------------------------	--	----------------------------------------------------------------------------------	--	----------------------------	--	---------------------------

เกณฑ์พิจารณาประสบการณ์และผลงาน เพื่อก้าวไปสู่ตำแหน่งงานลำดับต่อไป (PERFORMANCE MEASURES) ตำแหน่งเป้าหมาย เกษตรและสหกรณ์จังหวัด (ผู้อำนวยการ ระดับต้น)

๑. เป็นข้าราชการพลเรือนสามัญ มีวุฒิการศึกษาไม่ต่ำกว่าระดับปริญญาตรีที่ ก.พ. หรือที่ส่วนราชการกำหนด
๒. เป็นผู้มีความสมบัติเฉพาะสำหรับตำแหน่งตามมาตรฐานกำหนดตำแหน่งที่ ก.พ. กำหนด
๓. เคยดำรงตำแหน่งในสำนักงานปลัดกระทรวงเกษตรและสหกรณ์ มาแล้วไม่น้อยกว่า ๒ ปี
๔. คะแนนการประเมินผลการปฏิบัติราชการอยู่ในระดับไม่ต่ำกว่าดีมากอย่างน้อย ๒ รอบการประเมิน ย้อนหลัง ๓ ปี
๕. ผ่านการอบรมหลักสูตรนักบริหารการพัฒนาการเกษตรและสหกรณ์ ระดับกลาง (นบก.) หรือนักบริหารการพัฒนาการเกษตรและสหกรณ์ ระดับสูง (นบส.) ของสถาบันเกษตรกรวิชาการ หรือหลักสูตรอื่นที่ อ.ก.พ. สำนักงานปลัดกระทรวงเกษตรและสหกรณ์ เห็นชอบ
๖. ไม่อยู่ระหว่างหรือเคยถูกลงโทษทางวินัย ๒ ปี ย้อนหลัง เว้นแต่โทษภาคทัณฑ์



ตำแหน่งเป้าหมาย (CRITICAL POSITION)	
ชื่อตำแหน่ง	เกษตรและสหกรณ์จังหวัด (ผู้อำนวยการ ระดับต้น)
หน่วยงาน	สำนักงานเกษตรและสหกรณ์จังหวัด

หน้าที่รับผิดชอบหลัก (KEY RESPONSIBILITIES)
<p>ปฏิบัติงานในฐานะหัวหน้าส่วนราชการที่ต่ำกว่าระดับกรมในราชการบริหารส่วนภูมิภาค ปฏิบัติงานเกี่ยวกับการวางแผน การบริหารจัดการ จัดระบบงาน อำนาจการสั่งราชการ มอบหมายแนะนำ ตรวจสอบประเมินผลงาน ตัดสินใจ แก้ปัญหา ในงานของเกษตรและสหกรณ์จังหวัด ดังนี้</p> <ol style="list-style-type: none"> ศึกษา วิเคราะห์ และจัดทำยุทธศาสตร์การพัฒนากิจการเกษตรและสหกรณ์ของจังหวัด และกลุ่มจังหวัด แผนพัฒนากิจการเกษตรรายสินค้า แผนบูรณาการพัฒนากิจการเกษตรและสหกรณ์ของจังหวัด และการจัดทำงบประมาณด้านการเกษตรและสหกรณ์ของจังหวัด ศึกษา วิเคราะห์ และจัดทำแผนปฏิบัติการโครงการพัฒนาด้านการเกษตรและสหกรณ์ของจังหวัด กำกับการบูรณาการ และติดตามการใช้งบประมาณของส่วนราชการ ในสังกัดกระทรวงเกษตรและสหกรณ์ ในจังหวัด กำกับ ดูแล ควบคุม ประสาน ดำเนินงาน ติดตาม และประเมินผลสัมฤทธิ์ของการปฏิบัติงานตามแผนงาน และโครงการพัฒนากิจการเกษตรและสหกรณ์ในจังหวัด ดำเนินงานโครงการพิเศษ โครงการในพระราชดำริ งานช่วยเหลือเกษตรกร งานภัยพิบัติ การเตือนภัยการระบาดและเฝ้าระวัง และเตือนภัยสินค้าเกษตรในจังหวัด กำกับดูแล ควบคุม และพัฒนาข้าราชการและลูกจ้างในสังกัดกระทรวงเกษตรและสหกรณ์ ในจังหวัด ประชาสัมพันธ์ และเผยแพร่การพัฒนากิจการเกษตรและสหกรณ์ของจังหวัด ให้เป็นศูนย์ข้อมูล และศูนย์แม่ข่ายข้อมูลด้านการเกษตรและสหกรณ์ของจังหวัด กำกับดูแลหน่วยงานในสังกัดกระทรวงให้ดำเนินการเป็นไปตามกฎหมาย ปฏิบัติงานร่วมกับหรือสนับสนุนการปฏิบัติงานของหน่วยงานอื่นที่เกี่ยวข้องหรือที่ได้รับมอบหมาย



ผลสัมฤทธิ์หลัก (KEY RESULT AREAS : KRAs)	ตัวชี้วัดผลการปฏิบัติงานหลัก (KEY PERFORMANCE INDICATORS : KPIS)
๑. สำนักงานเกษตรและสหกรณ์จังหวัด มีการศึกษา วิเคราะห์ และการจัดทำ ยุทธศาสตร์การพัฒนากษตรและสหกรณ์ของจังหวัด และกลุ่มจังหวัด แผนพัฒนากษตรรายสินค้า แผนบูรณาการการพัฒนากษตรและสหกรณ์ของจังหวัด และจัดทำงบประมาณด้านการเกษตรและสหกรณ์จังหวัด	๑. ยุทธศาสตร์การพัฒนากษตรและสหกรณ์ของจังหวัด และกลุ่มจังหวัด จัดทำแล้วเสร็จภายในเวลาและงบประมาณที่กำหนด
๒. สำนักงานเกษตรและสหกรณ์จังหวัด มีการศึกษา วิเคราะห์ และจัดทำแผนปฏิบัติการโครงการพัฒนาด้านการเกษตรและสหกรณ์ของจังหวัด กำกับ การบูรณาการ การติดตามการใช้งบประมาณของส่วนราชการในกระทรวงเกษตรและสหกรณ์ ในจังหวัด	๒. แผนพัฒนากษตรรายสินค้าเสร็จทันภายในเวลา และวงเงินงบประมาณที่กำหนด ๓. งบประมาณด้านเกษตรและสหกรณ์จังหวัด จัดทำแล้วเสร็จภายในเวลาที่กำหนด
๓. สำนักงานเกษตรและสหกรณ์จังหวัด สามารถกำกับ ดูแล ควบคุม ประสาน ดำเนินงาน ติดตาม และประเมินผลสัมฤทธิ์ของการปฏิบัติงาน ตามแผนงาน และโครงการพัฒนากษตรและสหกรณ์จังหวัด	๔. แผนปฏิบัติการโครงการพัฒนาด้านการเกษตรและสหกรณ์ของจังหวัด แล้วเสร็จภายในเวลาที่กำหนด
๔. สำนักงานเกษตรและสหกรณ์จังหวัด สามารถดำเนินงานโครงการพิเศษ โครงการ ในพระราชดำริ งานช่วยเหลือเกษตรกร งานภัยพิบัติ การเตือนการระบาด และเฝ้าระวัง และเตือนภัยสินค้าเกษตรในจังหวัด	๕. รายงานผลการใช้งบประมาณของส่วนราชการในกระทรวงเกษตรและสหกรณ์ ในจังหวัด จัดทำแล้วเสร็จภายในเวลาที่กำหนด
๕. สำนักงานเกษตรและสหกรณ์จังหวัด สามารถ กำกับ ดูแล ควบคุม และพัฒนา ข้าราชการและลูกจ้างในสังกัดกระทรวงเกษตรและสหกรณ์ ในจังหวัด	๖. ระดับความสำเร็จในการกำกับ ดูแล ติดตาม ประเมินผลสัมฤทธิ์การปฏิบัติงาน ตามแผนงาน และโครงการพัฒนากษตรและสหกรณ์จังหวัด
๖. สำนักงานเกษตรและสหกรณ์จังหวัด สามารถประชาสัมพันธ์ และเผยแพร่ การพัฒนากษตรและสหกรณ์ของจังหวัด ให้เป็นศูนย์ข้อมูล และศูนย์แม่ข่าย ข้อมูลด้านการเกษตรและสหกรณ์ของจังหวัด	๗. ระดับความสำเร็จในการดำเนินโครงการพิเศษ โครงการในพระราชดำริ งานช่วยเหลือเกษตรกร งานภัยพิบัติ การเตือนการระบาดและเฝ้าระวัง และเตือนภัยสินค้าเกษตรในจังหวัด ภายในระยะเวลาที่กำหนด
๗. สำนักงานเกษตรและสหกรณ์จังหวัดสามารถกำกับ ดูแลหน่วยงานในสังกัด กระทรวงดำเนินการให้เป็นไปตามกฎหมาย	๘. ระดับความสำเร็จในการกำกับ ดูแล ควบคุม พัฒนาข้าราชการ และลูกจ้าง ในสังกัดกระทรวงในจังหวัด ให้เป็นไปตาม กฎ ระเบียบ กฎหมายที่เกี่ยวข้อง
	๙. ฐานข้อมูลด้านการเกษตรและสหกรณ์ของจังหวัด ที่มีความถูกต้อง ครบถ้วน และเป็นปัจจุบันอย่างน้อย ๑ ฐาน
	๑๐. ร้อยละความพึงพอใจของผู้ใช้บริการศูนย์ข้อมูล และศูนย์แม่ข่ายข้อมูล ด้านการเกษตรและสหกรณ์ของจังหวัด (ร้อยละ ๘๕)
	๑๑. ระดับความสำเร็จในการกำกับ ดูแล หน่วยงานในสังกัดกระทรวง ดำเนินการให้เป็นไปตามกฎหมาย

ความรู้ที่จำเป็น สำหรับตำแหน่งเป้าหมายนี้ (KNOWLEDGE)	ทักษะที่จำเป็น สำหรับตำแหน่งเป้าหมายนี้ (SKILLS)	สมรรถนะที่คาดหวังสำหรับตำแหน่งเป้าหมายนี้ (COMPETENCIES)	
		ชื่อสมรรถนะ (COMPETENCY NAME)	ระดับสมรรถนะที่คาดหวัง (PROFICIENCY LEVEL)
ตำแหน่ง เกษตรและสหกรณ์จังหวัด ระดับความรู้ที่คาดหวังระดับ ๓ <ul style="list-style-type: none"> ● รัฐธรรมนูญแห่งราชอาณาจักรไทย ● พระราชบัญญัติระเบียบข้าราชการพลเรือน ● พระราชบัญญัติระเบียบบริหารราชการแผ่นดิน ● พระราชบัญญัติสภาเกษตรกรแห่งชาติ ● พระราชบัญญัติส่งเสริมและพัฒนาระบบเกษตรพันธสัญญา พ.ศ. ๒๕๖๐ ● พระราชบัญญัติคุ้มครองพันธุ์พืช ● พระราชบัญญัติวิธีการงบประมาณ ● พระราชบัญญัติวิธีปฏิบัติราชการทางปกครอง ● พระราชบัญญัติความรับผิดทางละเมิดของเจ้าหน้าที่ ● พระราชบัญญัติข้อมูลข่าวสารของราชการ ● พระราชบัญญัติกำหนดแผนและขั้นตอนการกระจายอำนาจให้แก่องค์กรปกครองส่วนท้องถิ่น ● พระราชกฤษฎีกากว่าด้วยกลุ่มเกษตรกร ● พระราชกฤษฎีกากว่าด้วยหลักเกณฑ์และวิธีการบริหารกิจการบ้านเมืองที่ดี 	ทักษะตามที่ ก.พ. กำหนดระดับ ๒ <ul style="list-style-type: none"> - การใช้คอมพิวเตอร์ - การใช้ภาษาอังกฤษ - การคำนวณ - การจัดการข้อมูล 	สมรรถนะหลัก	
		๑. การมุ่งผลสัมฤทธิ์	● ระดับ ๓
		๒. การบริการที่ดี	● ระดับ ๓
		๓. การส่งสมความเชี่ยวชาญในงานอาชีพ	● ระดับ ๓
		๔. การยึดมั่นในความถูกต้องชอบธรรมและจริยธรรม	● ระดับ ๓
		๕. การทำงานเป็นทีม	● ระดับ ๓
		สมรรถนะทางการบริหาร	
		๑. สภาวะผู้นำ	● ระดับ ๑
		๒. วิสัยทัศน์	● ระดับ ๑
		๓. การวางกลยุทธ์ภาครัฐ	● ระดับ ๑
		๔. ศักยภาพเพื่อนำการปรับเปลี่ยน	● ระดับ ๑
		๕. การควบคุมตนเอง	● ระดับ ๑
		๖. การสอนงานและการมอบหมายงาน	● ระดับ ๑
		สมรรถนะประจำสายงาน	
		๑. การมองภาพในองค์กรรวม	● ระดับ ๓
		๒. การใส่ใจและพัฒนาผู้อื่น	● ระดับ ๓
		๓. ความเข้าใจองค์กรและระบบราชการ	● ระดับ ๓

ความรู้ที่จำเป็น สำหรับตำแหน่งเป้าหมายนี้ (KNOWLEDGE)	ทักษะที่จำเป็น สำหรับตำแหน่งเป้าหมายนี้ (SKILLS)	สมรรถนะที่คาดหวังสำหรับตำแหน่งเป้าหมายนี้ (COMPETENCIES)	
		ชื่อสมรรถนะ (COMPETENCY NAME)	ระดับสมรรถนะที่คาดหวัง (PROFICIENCY LEVEL)
<ul style="list-style-type: none"> ● พระราชกฤษฎีกาว่าด้วยการบริหารงานจังหวัด/ กลุ่มจังหวัดแบบบูรณาการ ● ระเบียบสำนักนายกรัฐมนตรีว่าด้วยการพัสดุ ● ระเบียบสำนักนายกรัฐมนตรีว่าด้วยงานสารบรรณ ● ระเบียบสำนักนายกรัฐมนตรีว่าด้วยการช่วยเหลือ เกษตรกรและผู้ยากจน ● ระเบียบสำนักนายกรัฐมนตรีว่าด้วยกองทุนหมุนเวียน เพื่อการกู้ยืมแก่เกษตรกรและผู้ยากจน ● ระเบียบว่าด้วยการบริหารกองทุนหมุนเวียน เพื่อการกู้ยืม ● ความรู้เกี่ยวกับการจัดทำแผนงานและงบประมาณ ● ความรู้เกี่ยวกับภาคการเกษตรและเศรษฐกิจการเกษตร 			



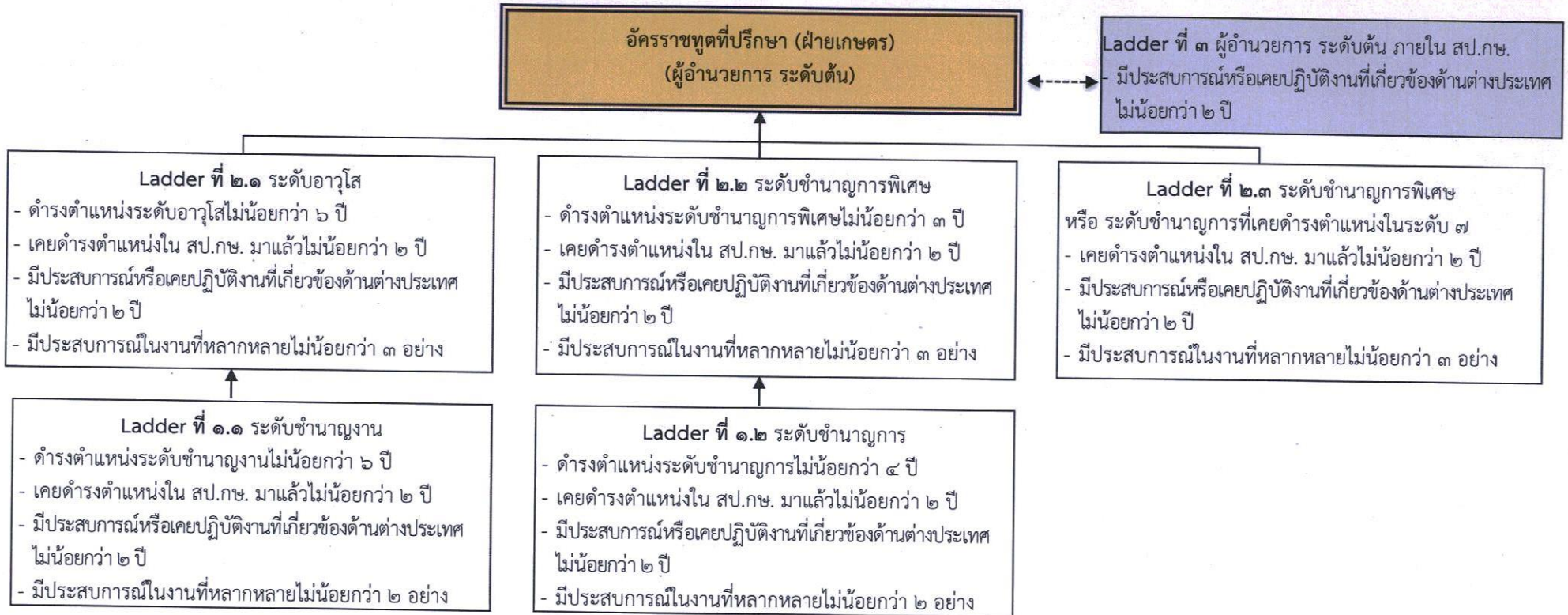


สำนักงานปลัดกระทรวงเกษตรและสหกรณ์
เส้นทางสัมประสมการณ์และผลงาน
(CAREER PATH)

สำหรับ

ชื่อตำแหน่งเป้าหมาย	อัครราชทูตที่ปรึกษา (ฝ่ายเกษตร) (ผู้อำนวยการ ระดับต้น)
หน่วยงานสังกัด	สำนักงานที่ปรึกษาการเกษตรต่างประเทศ
ชื่อส่วนราชการ	สำนักงานปลัดกระทรวงเกษตรและสหกรณ์

**ภาพแสดงเส้นทางส่งเสริมประสบการณ์และผลงานผู้มีศักยภาพ (Career Chart)
ของสำนักงานปลัดกระทรวงเกษตรและสหกรณ์ (สป.กษ.)**



หมายเหตุ

- การนับหลักเกณฑ์ประสบการณ์ในงานที่หลากหลาย เป็นไปตามหนังสือสำนักงาน ก.พ. ที่ นร ๑๐๐๖/ว ๑๗ ลงวันที่ ๒๘ ก.ค. ๒๕๕๘ เรื่อง ประสบการณ์ในงานที่หลากหลายตามมาตรฐานกำหนดตำแหน่งประเภทอำนวยการ และประกาศ อ.ก.พ. กษ. ลงวันที่ ๑๒ ต.ค. ๒๕๖๑ เรื่อง ประสบการณ์ในงานที่หลากหลายตามมาตรฐานกำหนดตำแหน่งประเภทอำนวยการของกระทรวงเกษตรและสหกรณ์ และที่แก้ไขเพิ่มเติม
- การนับระยะเวลาเคยดำรงตำแหน่งใน สป.กษ. มาแล้วไม่น้อยกว่า ๒ ปี ให้นับตั้งแต่เริ่มบรรจุ/เข้าดำรงตำแหน่งใน สป.กษ. จนถึงปัจจุบันรวมกันแล้วต้องไม่น้อยกว่า ๒ ปี
- Ladder ที่ ๒.๓ - เป็นไปตามหนังสือสำนักงาน ก.พ. ที่ นร ๑๐๐๖/ว ๑๔ ลงวันที่ ๒๔ ก.ค. ๒๕๕๘
 - ระดับชำนาญการต้องผ่านการคัดเลือกโดยคณะกรรมการคัดเลือกตามหลักเกณฑ์ วิธีการ ตามหนังสือสำนักงาน ก.พ. ที่ นร ๐๗๐๘.๑/ว ๒๒ ลงวันที่ ๓๐ ก.ย. ๒๕๔๐
- สำหรับข้าราชการใน สป.กษ. ผู้ที่มีคุณสมบัติครบถ้วนในการดำรงตำแหน่งประเภทอำนวยการอยู่ก่อน ณ วันที่ประกาศใช้เส้นทางความก้าวหน้าในอาชีพตำแหน่งประเภทอำนวยการ ถือว่าเป็นผู้ที่มีคุณสมบัติที่จะแต่งตั้งให้ดำรงตำแหน่งประเภทอำนวยการได้

	ตำแหน่งเป้าหมาย ระบุ - ชื่อตำแหน่ง - หน่วยงานสังกัด		ตำแหน่งในสำนัก/กองอื่น ระบุ - ชื่อตำแหน่ง - ระยะเวลาในการครองตำแหน่ง		ตำแหน่งในเส้นทางความก้าวหน้า ระบุ - ชื่อตำแหน่ง - ระยะเวลาในการครองตำแหน่ง		ดำรงตำแหน่งตามทิศทางการก้าวขึ้น		ย้ายสับเปลี่ยนตำแหน่งได้
--	-----------------------------------------------------------	--	----------------------------------------------------------------------------	--	----------------------------------------------------------------------------------	--	---------------------------------	--	--------------------------

เกณฑ์พิจารณาประสบการณ์และผลงาน เพื่อก้าวไปสู่ตำแหน่งงานลำดับต่อไป (PERFORMANCE MEASURES) ตำแหน่งเป้าหมาย อัครราชทูตที่ปรึกษา (ฝ่ายเกษตร)

๑. เป็นข้าราชการพลเรือนสามัญ มีวุฒิการศึกษาไม่ต่ำกว่าระดับปริญญาตรีที่ ก.พ. หรือที่ส่วนราชการกำหนด
๒. เป็นผู้ที่มีคุณสมบัติเฉพาะสำหรับตำแหน่งตามมาตรฐานกำหนดตำแหน่งที่ ก.พ. กำหนด
๓. เคยดำรงตำแหน่งในสำนักงานปลัดกระทรวงเกษตรและสหกรณ์มาแล้วไม่น้อยกว่า ๒ ปี
๔. มีประสบการณ์หรือเคยปฏิบัติงานที่เกี่ยวข้องด้านต่างประเทศ ไม่น้อยกว่า ๒ ปี
๕. คะแนนการประเมินผลการปฏิบัติราชการอยู่ในระดับไม่ต่ำกว่าดีมากอย่างน้อย ๒ รอบการประเมิน ย้อนหลัง ๓ ปี
๖. ผ่านการอบรมหลักสูตรนักบริหารการพัฒนาการเกษตรและสหกรณ์ ระดับกลาง (นบก.) หรือนักบริหารการพัฒนาการเกษตรและสหกรณ์ ระดับสูง (นบส.) ของสถาบันเกษตรราธิการ หรือหลักสูตรอื่นที่ อ.ก.พ. สำนักงานปลัดกระทรวงเกษตรและสหกรณ์เห็นชอบ
๗. ไม่เคยกระทำความผิดทางคดีแพ่ง อาญา และทางวินัย เว้นแต่สำหรับความผิดที่ได้กระทำโดยประมาทหรือความผิดลหุโทษ
๘. มีความรู้ ความสามารถ ในการใช้ทักษะด้านภาษาอังกฤษได้เป็นอย่างดี

ตำแหน่งเป้าหมาย (CRITICAL POSITION)

ชื่อตำแหน่ง	อัครราชทูตที่ปรึกษา (ฝ่ายเกษตร) (ผู้อำนวยการ ระดับต้น)	หน่วยงาน	สำนักงานที่ปรึกษาการเกษตรต่างประเทศ
-------------	--------------------------------------------------------	----------	-------------------------------------

หน้าที่รับผิดชอบหลัก (KEY RESPONSIBILITIES)

ปฏิบัติงานในฐานะหัวหน้าสำนักงานที่ปรึกษาการเกษตรต่างประเทศ (ผู้อำนวยการ ระดับต้น) กำหนดนโยบาย วางแผน มอบหมาย วินิจฉัย สั่งการ ควบคุม ตรวจสอบ เร่งรัด ติดตามการปฏิบัติงานตามภารกิจของสำนักงานที่ปรึกษาการเกษตรต่างประเทศ ให้ดำเนินไปด้วยความเรียบร้อย รวดเร็ว ให้คำปรึกษา แนะนำ ชี้แจง ปรับปรุง แก้ไขปัญหา ข้อขัดข้อง ในการปฏิบัติงานของสำนักงาน และประสานราชการระหว่างหน่วยงานต่างๆ ทั้งในและนอกสังกัดกระทรวงเกษตรและสหกรณ์ ดังนี้

- เป็นผู้แทนประเทศไทยในการประสานงาน แลกเปลี่ยนข้อคิดเห็นเกี่ยวกับความร่วมมือทางวิชาการด้านการเกษตร เพื่อนำมาปรับปรุงและพัฒนาการเกษตรของประเทศไทย
- ศึกษา วิเคราะห์ สังเคราะห์ ติดตาม ภาวะความเคลื่อนไหวทางการเกษตรในประเทศนั้นๆ และประเทศใกล้เคียง รวมถึงประเทศคู่แข่งสินค้าการเกษตรของประเทศไทย โดยการรวบรวมข้อมูลข่าวสารในด้านนโยบาย ยุทธศาสตร์ การผลิต และการตลาด เทคโนโลยีการเกษตร กฎระเบียบข้อบังคับ ตลอดจนมาตรฐาน และมาตรการต่างๆ ทางด้านอาหารและการเกษตร เพื่อรายงานต่อกระทรวงเกษตรและสหกรณ์ และหน่วยงานที่เกี่ยวข้อง
- ส่งเสริมภาพลักษณ์ และประชาสัมพันธ์สินค้าเกษตรของประเทศไทยในประเทศต่างๆ เพื่อขยายตลาดสินค้าผลิตผลทางการเกษตรของประเทศไทย ให้กว้างขวางยิ่งขึ้น
- เข้าร่วมประชุมเจรจา ประสานงาน และจัดทำท่าทีในการเข้าร่วมประชุม ที่เกี่ยวข้องกับสินค้าเกษตร รวมถึงองค์กรต่างๆ ที่ตั้งอยู่ในประเทศนั้นๆ และในเขตพื้นที่ความรับผิดชอบ
- การแก้ไขปัญหาสินค้าเกษตร โดยประสานงานกับหน่วยงานที่เกี่ยวข้อง และเข้าร่วมในการเจรจา
- ปฏิบัติงานร่วมกับหรือสนับสนุนการปฏิบัติงานของหน่วยงานอื่นที่เกี่ยวข้อง หรือที่ได้รับมอบหมาย

ผลสัมฤทธิ์หลัก (KEY RESULT AREAS : KRAS)	ตัวชี้วัดผลการปฏิบัติงานหลัก (KEY PERFORMANCE INDICATORS : KPIs)
๑. ความสำเร็จในการดำเนินงานตามแผนปฏิบัติราชการของสำนักงานที่ปรึกษาการเกษตรต่างประเทศ	๑. ร้อยละความสำเร็จในการดำเนินงานตามแผนปฏิบัติราชการของสำนักงานที่ปรึกษาการเกษตรต่างประเทศ
๒. ความสำเร็จของการเข้าร่วมการประชุม หรือ เสร็จจากความร่วมมือด้านเกษตรกับต่างประเทศ/องค์การระหว่างประเทศ ตามแผนงานที่กำหนด	๒. ร้อยละความสำเร็จของการเข้าร่วมการประชุม หรือ เสร็จจากความร่วมมือด้านเกษตรกับต่างประเทศ/องค์การระหว่างประเทศ ตามแผนงานที่กำหนด
๓. ความสำเร็จการดำเนินงานเพื่อแก้ไขปัญหาอุปสรรค/การเปิดตลาด/การประชาสัมพันธ์สินค้าเกษตร ที่สำคัญ ๑ รายการ	๓. ระดับความสำเร็จการดำเนินงานเพื่อแก้ไขปัญหาอุปสรรค/การเปิดตลาด/การประชาสัมพันธ์สินค้าเกษตรที่สำคัญ ๑ รายการ
๔. อัตราการเบิกจ่ายเงินงบประมาณรายจ่ายในภาพรวมตามเกณฑ์ของสำนักงบประมาณ	๔. ร้อยละของอัตราการเบิกจ่ายเงินงบประมาณรายจ่ายในภาพรวมตามเกณฑ์ของสำนักงบประมาณ

ความรู้ที่จำเป็น สำหรับตำแหน่งเป้าหมายนี้ (KNOWLEDGE)	ทักษะที่จำเป็น สำหรับตำแหน่งเป้าหมายนี้ (SKILLS)	สมรรถนะที่คาดหวังสำหรับตำแหน่งเป้าหมายนี้ (COMPETENCIES)	
		ชื่อสมรรถนะ (COMPETENCY NAME)	ระดับสมรรถนะที่คาดหวัง (PROFICIENCY LEVEL)
ตำแหน่ง อัครราชทูตที่ปรึกษา (ฝ่ายเกษตร) ระดับความรู้ที่คาดหวังระดับ ๓ <ul style="list-style-type: none"> รัฐธรรมนูญแห่งราชอาณาจักรไทย กฎหมายเกี่ยวกับการบริหารงบประมาณแผ่นดิน กฎหมาย/ความตกลง/สนธิสัญญาระหว่างประเทศที่เกี่ยวข้อง กฎหมายและระเบียบการคลัง พระราชบัญญัติระเบียบบริหารราชการแผ่นดิน พระราชบัญญัติความรับผิดชอบทางละเมิดของเจ้าหน้าที่ พระราชบัญญัติวิธีปฏิบัติราชการทางปกครอง พระราชบัญญัติข้อมูลข่าวสารของราชการ พระราชกฤษฎีกาว่าด้วยหลักเกณฑ์และวิธีการบริหารกิจการบ้านเมืองที่ดี ระเบียบสำนักนายกรัฐมนตรีว่าด้วยการพัสดุ ระเบียบสำนักนายกรัฐมนตรีว่าด้วยงานสารบรรณ ความรู้เกี่ยวกับสถานการณ์และนโยบายทางด้านการเกษตร ด้านการเมืองระหว่างประเทศ และการพัฒนาเศรษฐกิจและสังคมของประเทศ 	ทักษะตามที่ ก.พ. กำหนดระดับ ๒ <ul style="list-style-type: none"> - การใช้คอมพิวเตอร์ - การใช้ภาษาอังกฤษ - การคำนวณ - การจัดการข้อมูล 	สมรรถนะหลัก	
		๑. การมุ่งผลสัมฤทธิ์	● ระดับ ๓
		๒. การบริการดี	● ระดับ ๓
		๓. การส่งสมความเชี่ยวชาญในงานอาชีพ	● ระดับ ๓
		๔. การยึดมั่นในความถูกต้องชอบธรรมและจริยธรรม	● ระดับ ๓
		๕. การทำงานเป็นทีม	● ระดับ ๓
		สมรรถนะทางการบริหาร	
		๑. สภาวะผู้นำ	● ระดับ ๑
		๒. วิสัยทัศน์	● ระดับ ๑
		๓. การวางกลยุทธ์ภาครัฐ	● ระดับ ๑
		๔. ศักยภาพเพื่อนำการเปลี่ยนแปลง	● ระดับ ๑
		๕. การควบคุมตนเอง	● ระดับ ๑
		๖. การสอนงานและการมอบหมายงาน	● ระดับ ๑
		สมรรถนะประจำสายงาน	
		๑. การมองภาพองค์รวม	● ระดับ ๓
		๒. การใส่ใจและพัฒนาผู้อื่น	● ระดับ ๓
		๓. ความเข้าใจองค์กรและระบบราชการ	● ระดับ ๓

ความรู้ที่จำเป็น สำหรับตำแหน่งเป้าหมายนี้ (KNOWLEDGE)	ทักษะที่จำเป็น สำหรับตำแหน่งเป้าหมายนี้ (SKILLS)	สมรรถนะที่คาดหวังสำหรับตำแหน่งเป้าหมายนี้ (COMPETENCIES)	
		ชื่อสมรรถนะ (COMPETENCY NAME)	ระดับสมรรถนะที่คาดหวัง (PROFICIENCY LEVEL)
<ul style="list-style-type: none"> ● ความรู้เกี่ยวกับบทบาทขององค์การระหว่างประเทศที่เกี่ยวข้อง ● ความรู้ทางด้านการเกษตรต่างประเทศ เช่น พิธีทางการทูต ยุทธศาสตร์ต่างประเทศ และยุทธศาสตร์อื่นที่เกี่ยวข้อง ● ความรู้เกี่ยวกับการจัดทำแผนงานและงบประมาณ 			





สำนักงานปลัดกระทรวงเกษตรและสหกรณ์
เส้นทางสัมประสมการณ์และผลงาน
(CAREER PATH)

สำหรับ

ชื่อตำแหน่งเป้าหมาย

เกษตรและสหกรณ์จังหวัด (ผู้อำนวยการ ระดับสูง)

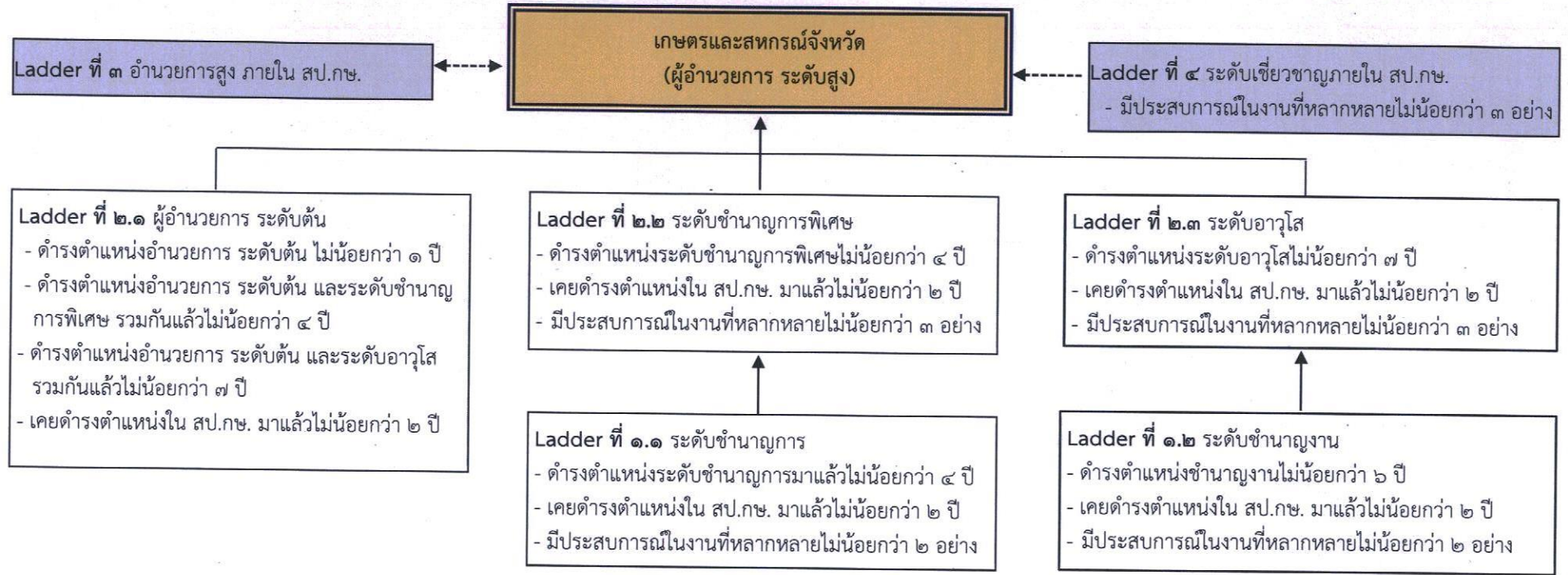
หน่วยงานสังกัด

สำนักงานเกษตรและสหกรณ์จังหวัด

ชื่อส่วนราชการ

สำนักงานปลัดกระทรวงเกษตรและสหกรณ์

ภาพแสดงเส้นทางสั่งสมประสบการณ์และผลงานผู้มีศักยภาพ (Career Chart) ของสำนักงานปลัดกระทรวงเกษตรและสหกรณ์ (สป.กษ.)



หมายเหตุ

- การนับหลักเกณฑ์ประสบการณ์ในงานที่หลากหลาย เป็นไปตามหนังสือสำนักงาน ก.พ. ที่ นร ๑๐๐๖/ว ๑๗ ลงวันที่ ๒๘ ก.ค. ๒๕๕๘ เรื่อง ประสบการณ์ในงานที่หลากหลายตามมาตรฐานกำหนดตำแหน่งประเภท อำนวยการ และประกาศ อ.ก.พ. กษ. ลงวันที่ ๑๒ ต.ค. ๒๕๖๑ เรื่อง ประสบการณ์ในงานที่หลากหลายตามมาตรฐานกำหนดตำแหน่งประเภทอำนวยการของกระทรวงเกษตรและสหกรณ์ และที่แก้ไขเพิ่มเติม
- การนับระยะเวลาเคยดำรงตำแหน่งใน สป.กษ. มาแล้วไม่น้อยกว่า ๒ ปี ให้นับตั้งแต่เริ่มบรรจุ/เข้าดำรงตำแหน่งใน สป.กษ. จนถึงปัจจุบันรวมกันแล้วต้องไม่น้อยกว่า ๒ ปี
- สำหรับข้าราชการใน สป.กษ. ผู้ที่มีคุณสมบัติครบถ้วนในการดำรงตำแหน่งประเภทอำนวยการอยู่ก่อน ณ วันที่ประกาศใช้เส้นทางความก้าวหน้าในอาชีพตำแหน่งประเภทอำนวยการ ถือว่าเป็นผู้มีคุณสมบัติที่จะแต่งตั้งให้ดำรงตำแหน่งประเภทอำนวยการได้

	ตำแหน่งเป้าหมาย ระบุ - ชื่อตำแหน่ง - หน่วยงานสังกัด		ตำแหน่งในกอง/สำนัก อื่น ระบุ - ชื่อตำแหน่ง - ระยะเวลาในการครองตำแหน่ง		ตำแหน่งในเส้นทางความก้าวหน้า ระบุ - ชื่อตำแหน่ง - ระยะเวลาในการครองตำแหน่ง		ดำรงตำแหน่งตามทิศทางลูกศร		ย้ายไปดำรงตำแหน่ง		ย้ายสับเปลี่ยนตำแหน่งได้
--	-----------------------------------------------------------	--	-----------------------------------------------------------------------------	--	----------------------------------------------------------------------------------	--	---------------------------	--	-------------------	--	--------------------------

เกณฑ์พิจารณาประสบการณ์และผลงาน เพื่อก้าวไปสู่ตำแหน่งงานลำดับต่อไป (PERFORMANCE MEASURES) ตำแหน่งเป้าหมายเกษตรและสหกรณ์จังหวัด (อำนวยการ ระดับสูง)

๑. เป็นข้าราชการพลเรือนสามัญ มีวุฒิการศึกษาไม่ต่ำกว่าระดับปริญญาตรีที่ ก.พ. หรือที่ส่วนราชการกำหนด
๒. เป็นผู้มีความสมบัติเฉพาะสำหรับตำแหน่งตามมาตรฐานกำหนดตำแหน่งที่ ก.พ. กำหนด
๓. เคยดำรงตำแหน่งในสำนักงานปลัดกระทรวงเกษตรและสหกรณ์มาแล้วไม่น้อยกว่า ๒ ปี
๔. คะแนนการประเมินผลการปฏิบัติราชการอยู่ในระดับไม่ต่ำกว่าดีมากอย่างน้อย ๒ รอบการประเมิน ย้อนหลัง ๓ ปี
๕. ผ่านการอบรมหลักสูตรนักบริหารการพัฒนาการเกษตรและสหกรณ์ ระดับกลาง (นบก.) หรือนักบริหารการพัฒนาการเกษตรและสหกรณ์ ระดับสูง (นบส.) ของสถาบันเกษตรกรราธิการ หรือหลักสูตรอื่นที่ อ.ก.พ. สำนักงานปลัดกระทรวงเกษตรและสหกรณ์เห็นชอบ
๖. ไม่อยู่ระหว่างหรือเคยถูกลงโทษทางวินัยในช่วง ๒ ปีย้อนหลัง เว้นแต่โทษภาคทัณฑ์



ตำแหน่งเป้าหมาย (CRITICAL POSITION)

ชื่อตำแหน่ง เกษตรและสหกรณ์จังหวัด (ผู้อำนวยการ ระดับสูง)

หน่วยงาน สำนักงานเกษตรและสหกรณ์จังหวัด

หน้าที่รับผิดชอบหลัก (KEY RESPONSIBILITIES)

ปฏิบัติงานในฐานะหัวหน้าหน่วยงานระดับกองหรือสำนักในราชการบริหารส่วนกลาง และส่วนภูมิภาค หรือตำแหน่งหัวหน้าหน่วยงานอื่น มีลักษณะงานเกี่ยวกับการวางแผน บริหารจัดการ จัดระบบงาน อำนาจการ สั่งราชการ มอบหมาย กำกับ แนะนำ ตรวจสอบ ประเมินผลงาน ตัดสินใจ แก้ปัญหาในงานที่ต้องใช้ความรู้ความชำนาญเฉพาะด้าน ซึ่งลักษณะหน้าที่ความรับผิดชอบ และคุณภาพของงานสูงมากเป็นพิเศษ ตามหลักเกณฑ์และเงื่อนไขที่ ก.พ. กำหนด และปฏิบัติงานอื่นตามที่ได้รับมอบหมาย โดยมีลักษณะงานที่ปฏิบัติในด้านต่างๆ ดังนี้

- กำหนดกลยุทธ์ ระบบงาน และวิธีการปฏิบัติราชการของหน่วยงาน เพื่อเป็นแนวทางการปฏิบัติราชการของเจ้าหน้าที่ในหน่วยงานที่รับผิดชอบ รวมทั้ง มอบหมาย กำกับ ดูแล ตรวจสอบ ติดตาม ให้คำแนะนำ วินิจฉัย พิจารณาอนุมัติ อนุญาตการดำเนินการต่างๆ ตามภารกิจที่หน่วยงานรับผิดชอบ เพื่อให้บรรลุเป้าหมายและผลสัมฤทธิ์ตามที่กำหนดไว้
- ศึกษา วิเคราะห์ และจัดทำยุทธศาสตร์การพัฒนากิจการเกษตรและสหกรณ์ของจังหวัด และกลุ่มจังหวัด แผนพัฒนาการเกษตรรายสินค้า แผนบูรณาการพัฒนากิจการเกษตรและสหกรณ์ของจังหวัด และการจัดทำงบประมาณด้านการเกษตรและสหกรณ์ของจังหวัด
- ศึกษา วิเคราะห์ และจัดทำแผนปฏิบัติการโครงการพัฒนาด้านการเกษตรและสหกรณ์ของจังหวัด กำกับการบูรณาการ และติดตามการใช้งบประมาณของส่วนราชการ ในสังกัดกระทรวงเกษตรและสหกรณ์ ในจังหวัด ตลอดจนประเมินผลและรายงานการดำเนินงาน เพื่อให้เป็นไปตามเป้าหมายและผลสัมฤทธิ์ตามที่กำหนดไว้
- กำกับ ดูแล ควบคุม ประสาน ดำเนินงาน ติดตาม และประเมินผลสัมฤทธิ์ของการปฏิบัติงาน ตามแผนงานและโครงการพัฒนาการเกษตรและสหกรณ์ในจังหวัด
- ดำเนินงานโครงการพิเศษ โครงการในพระราชดำริ งานช่วยเหลือเกษตรกร งานภัยพิบัติ การเตือนภัยการระบาดและเฝ้าระวัง และเตือนภัยสินค้าเกษตรในจังหวัด
- จัดระบบงานและอัตรากำลังเจ้าหน้าที่ในหน่วยงานที่มีความหลากหลาย ทั้งในเชิงปริมาณและคุณภาพให้สอดคล้องกับภารกิจ เพื่อให้การปฏิบัติราชการเกิดประสิทธิภาพ และความคุ้มค่า
- ติดตามและประเมินผลงานของเจ้าหน้าที่ในบังคับบัญชา เพื่อให้การปฏิบัติงานสอดคล้องกับวัตถุประสงค์ของหน่วยงาน บรรลุเป้าหมายและผลสัมฤทธิ์ตามที่กำหนดไว้ รวมทั้งให้คำปรึกษาแนะนำ ปรับปรุงและพัฒนาการปฏิบัติงานของเจ้าหน้าที่ในบังคับบัญชา ให้มีความสามารถและสมรรถนะที่เหมาะสมกับงานที่ปฏิบัติ
- ประชาสัมพันธ์และเผยแพร่การพัฒนากิจการเกษตรและสหกรณ์ของจังหวัด ให้เป็นศูนย์ข้อมูลและศูนย์แม่ข่ายข้อมูลด้านการเกษตรและสหกรณ์ของจังหวัด
- กำกับดูแลหน่วยงานในสังกัดกระทรวงเกษตรและสหกรณ์ ดำเนินการให้เป็นไปตามกฎหมาย



ผลสัมฤทธิ์หลัก (KEY RESULT AREAS : KRAs)	ตัวชี้วัดผลการปฏิบัติงานหลัก (KEY PERFORMANCE INDICATORS : KPIs)
๑. สำนักงานเกษตรและสหกรณ์จังหวัด มีการศึกษา วิเคราะห์ และการจัดทำ ยุทธศาสตร์การพัฒนาการเกษตรและสหกรณ์ของจังหวัด และกลุ่มจังหวัด แผนพัฒนาการเกษตรรายสินค้า แผนบูรณาการการพัฒนาการเกษตรและสหกรณ์ของจังหวัด และจัดทำงบประมาณด้านการเกษตรและสหกรณ์จังหวัด	๑. ยุทธศาสตร์การพัฒนาการเกษตรและสหกรณ์ของจังหวัด และกลุ่มจังหวัดจัดทำแล้วเสร็จภายในเวลาและงบประมาณที่กำหนด ๒. แผนพัฒนาการเกษตรรายสินค้าเสร็จทันภายในเวลา และวงเงินงบประมาณที่กำหนด ๓. งบประมาณด้านการเกษตรและสหกรณ์จังหวัดจัดทำแล้วเสร็จภายในเวลาที่กำหนด
๒. สำนักงานเกษตรและสหกรณ์จังหวัด มีการศึกษา วิเคราะห์ และจัดทำแผนปฏิบัติการโครงการพัฒนาด้านการเกษตรและสหกรณ์ของจังหวัด กำกับ การบูรณาการ การติดตามการใช้งบประมาณของส่วนราชการในกระทรวงเกษตรและสหกรณ์ในจังหวัด	๔. แผนปฏิบัติการโครงการพัฒนาด้านการเกษตรและสหกรณ์ของจังหวัด แล้วเสร็จภายในเวลาที่กำหนด ๕. รายงานผลการใช้งบประมาณของส่วนราชการในกระทรวงเกษตรและสหกรณ์ในจังหวัด จัดทำแล้วเสร็จภายในเวลาที่กำหนด
๓. สำนักงานเกษตรและสหกรณ์จังหวัด สามารถ กำกับ ดูแล ควบคุม ประสาน ดำเนินงาน ติดตาม และประเมินผลสัมฤทธิ์ของการปฏิบัติงาน ตามแผนงาน และโครงการพัฒนาการเกษตรและสหกรณ์จังหวัด	๖. ระดับความสำเร็จในการกำกับ ดูแล ติดตาม ประเมินผลสัมฤทธิ์การปฏิบัติงานตามแผนงานและโครงการพัฒนาการเกษตรและสหกรณ์จังหวัด
๔. สำนักงานเกษตรและสหกรณ์จังหวัด สามารถดำเนินงานโครงการพิเศษ โครงการในพระราชดำริ งานช่วยเหลือเกษตรกร งานภัยพิบัติ การเตือนการระบาดของเฝ้าระวัง และเตือนภัยสินค้าเกษตรในจังหวัด	๗. ระดับความสำเร็จในการดำเนินโครงการพิเศษ โครงการในพระราชดำริ งานช่วยเหลือเกษตรกร งานภัยพิบัติ การเตือนการระบาดของเฝ้าระวัง และเตือนภัยสินค้าเกษตรในจังหวัดภายในกำหนดระยะเวลาที่กำหนด
๕. สำนักงานเกษตรและสหกรณ์จังหวัด สามารถ กำกับ ดูแล ควบคุม และพัฒนาข้าราชการและลูกจ้างในสังกัดกระทรวงเกษตรและสหกรณ์ ในจังหวัด	๘. ระดับความสำเร็จในการกำกับ ดูแล ควบคุม และพัฒนาข้าราชการและลูกจ้างในสังกัดกระทรวงเกษตรและสหกรณ์ ในจังหวัด ให้เป็นไปตาม กฎ ระเบียบ กฏหมายที่เกี่ยวข้อง
๖. สำนักงานเกษตรและสหกรณ์จังหวัด สามารถประชาสัมพันธ์ และเผยแพร่การพัฒนาการเกษตรและสหกรณ์ของจังหวัด ให้เป็นศูนย์ข้อมูลและศูนย์แม่ข่ายข้อมูลด้านการเกษตรและสหกรณ์ของจังหวัด	๙. ฐานข้อมูลด้านการเกษตรและสหกรณ์ของจังหวัดที่มีความถูกต้อง ครบถ้วน และเป็นปัจจุบันอย่างน้อย ๑ ฐาน ๑๐. ร้อยละความพึงพอใจของผู้ใช้บริการศูนย์ข้อมูลและศูนย์แม่ข่ายข้อมูลด้านการเกษตรและสหกรณ์ของจังหวัด (ร้อยละ ๘๕)
๗. สำนักงานเกษตรและสหกรณ์จังหวัดสามารถ กำกับ ดูแล หน่วยงานในสังกัดกระทรวงเกษตรและสหกรณ์ ดำเนินการให้เป็นไปตามกฎหมาย	๑๑. ระดับความสำเร็จในการกำกับ ดูแล หน่วยงานในสังกัดกระทรวงเกษตรและสหกรณ์ ดำเนินการให้เป็นไปตามกฎหมาย

ความรู้ที่จำเป็น สำหรับตำแหน่งเป้าหมายนี้ (KNOWLEDGE)	ทักษะที่จำเป็น สำหรับตำแหน่งเป้าหมายนี้ (SKILLS)	สมรรถนะที่คาดหวังสำหรับตำแหน่งเป้าหมายนี้ (COMPETENCIES)	
		ชื่อสมรรถนะ (COMPETENCY NAME)	ระดับสมรรถนะที่คาดหวัง (PROFICIENCY LEVEL)
ตำแหน่งเกษตรและสหกรณ์จังหวัด (ผู้อำนวยการ ระดับสูง) ระดับความรู้ที่คาดหวังระดับ ๓ <ul style="list-style-type: none"> ● รัฐธรรมนูญแห่งราชอาณาจักรไทย ● พระราชบัญญัติระเบียบข้าราชการพลเรือน ● พระราชบัญญัติระเบียบบริหารราชการแผ่นดิน ● พระราชบัญญัติสภาเกษตรกรแห่งชาติ ● พระราชบัญญัติส่งเสริมและพัฒนาระบบเกษตรพันธสัญญา พ.ศ. ๒๕๖๐ ● พระราชบัญญัติคุ้มครองพันธุ์พืช ● พระราชบัญญัติวิธีการงบประมาณ ● พระราชบัญญัติวิธีปฏิบัติราชการทางปกครอง ● พระราชบัญญัติความรับผิดทางละเมิดของเจ้าหน้าที่ ● พระราชบัญญัติข้อมูลข่าวสารของราชการ ● พระราชบัญญัติกำหนดแผนและขั้นตอนการกระจายอำนาจให้แก่องค์กรปกครองส่วนท้องถิ่น ● พระราชกฤษฎีกาว่าด้วยกลุ่มเกษตรกร ● พระราชกฤษฎีกาว่าด้วยหลักเกณฑ์และวิธีการบริหารกิจการบ้านเมืองที่ดี 	ทักษะตามที่ ก.พ. กำหนดระดับ ๒ <ul style="list-style-type: none"> - การใช้คอมพิวเตอร์ - การใช้ภาษาอังกฤษ - การคำนวณ - การจัดการข้อมูล 	สมรรถนะหลัก	
		๑. การมุ่งผลสัมฤทธิ์	● ระดับ ๔
		๒. การบริการที่ดี	● ระดับ ๔
		๓. การส่งมอบความเชี่ยวชาญในงานอาชีพ	● ระดับ ๔
		๔. การยึดมั่นในความถูกต้องชอบธรรมและจริยธรรม	● ระดับ ๔
		๕. การทำงานเป็นทีม	● ระดับ ๔
		สมรรถนะทางการบริหาร	
		๑. สภาวะผู้นำ	● ระดับ ๒
		๒. วิสัยทัศน์	● ระดับ ๒
		๓. การวางกลยุทธ์ภาครัฐ	● ระดับ ๒
		๔. ศักยภาพเพื่อการเปลี่ยนแปลง	● ระดับ ๒
		๕. การควบคุมตนเอง	● ระดับ ๒
		๖. การสอนงานและการมอบหมายงาน	● ระดับ ๒
		สมรรถนะประจำสายงาน	
		๑. การมองภาพองค์รวม	● ระดับ ๔
		๒. การใส่ใจและพัฒนาผู้อื่น	● ระดับ ๔
		๓. ความเข้าใจองค์กรและระบบราชการ	● ระดับ ๔

ความรู้ที่จำเป็น สำหรับตำแหน่งเป้าหมายนี้ (KNOWLEDGE)	ทักษะที่จำเป็น สำหรับตำแหน่งเป้าหมายนี้ (SKILLS)	สมรรถนะที่คาดหวังสำหรับตำแหน่งเป้าหมายนี้ (COMPETENCIES)	
		ชื่อสมรรถนะ (COMPETENCY NAME)	ระดับสมรรถนะที่คาดหวัง (PROFICIENCY LEVEL)
<ul style="list-style-type: none"> ● พระราชกฤษฎีกาว่าด้วยการบริหารงานจังหวัด/ กลุ่มจังหวัดแบบบูรณาการ ● ระเบียบสำนักนายกรัฐมนตรีว่าด้วยการพัสดุ ● ระเบียบสำนักนายกรัฐมนตรีว่าด้วยงานสารบรรณ ● ระเบียบสำนักนายกรัฐมนตรีว่าด้วยการช่วยเหลือเกษตรกร และผู้ยากจน ● ระเบียบสำนักนายกรัฐมนตรีว่าด้วยกองทุนหมุนเวียน เพื่อการกู้ยืมแก่เกษตรกรและผู้ยากจน ● ระเบียบว่าด้วยการบริหารกองทุนหมุนเวียนเพื่อการกู้ยืม ● ความรู้เกี่ยวกับการจัดทำแผนงานและงบประมาณ ● ความรู้เกี่ยวกับภาคการเกษตรและเศรษฐกิจการเกษตร 			





สำนักงานปลัดกระทรวงเกษตรและสหกรณ์
เส้นทางสัมประสมการณ์และผลงาน
(CAREER PATH)

สำหรับ

ชื่อตำแหน่งเป้าหมาย

ผู้อำนวยการ (ผู้อำนวยการ ระดับสูง)

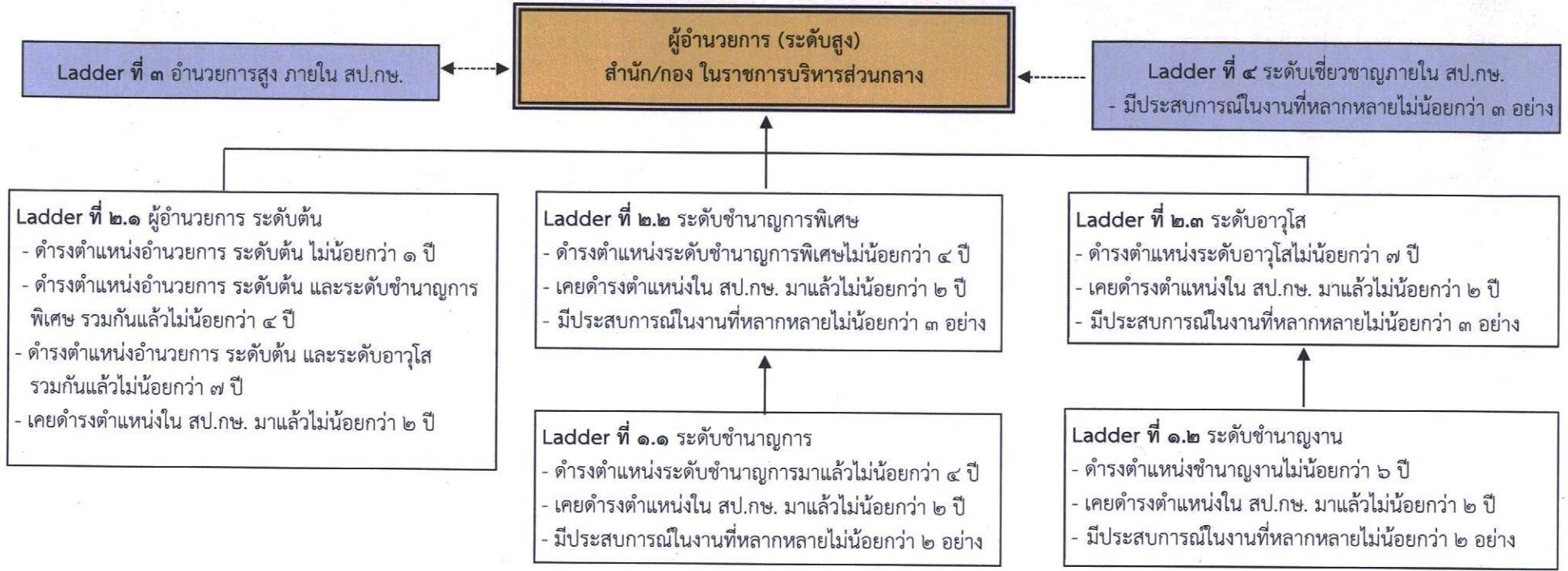
หน่วยงานสังกัด

สำนัก/กอง ในราชการบริหารส่วนกลาง
(ยกเว้น ผู้อำนวยการสำนักงานที่ปรึกษาการเกษตรต่างประเทศ)

ชื่อส่วนราชการ

สำนักงานปลัดกระทรวงเกษตรและสหกรณ์

**ภาพแสดงเส้นทางตั้งสมประสบการณ์และผลงานผู้มีศักยภาพ (Career Chart)
ของสำนักงานปลัดกระทรวงเกษตรและสหกรณ์ (สป.กษ.)**



- หมายเหตุ**
- การนับหลักเกณฑ์ประสบการณ์ในงานที่หลากหลาย เป็นไปตามหนังสือสำนักงาน ก.พ. ที่ นร ๑๐๐๖/ว ๑๗ ลงวันที่ ๒๘ ก.ค. ๒๕๕๕ เรื่อง ประสบการณ์ในงานที่หลากหลายตามมาตรฐานกำหนดตำแหน่งประเภทอำนวยการ และประกาศ อ.ก.พ. กษ. ลงวันที่ ๑๒ ต.ค. ๒๕๖๑ เรื่อง ประสบการณ์ในงานที่หลากหลายตามมาตรฐานกำหนดตำแหน่งประเภทอำนวยการของกระทรวงเกษตรและสหกรณ์ และที่แก้ไขเพิ่มเติม
 - การนับระยะเวลาเคยดำรงตำแหน่งใน สป.กษ. มาแล้วไม่น้อยกว่า ๒ ปี ให้นับตั้งแต่เริ่มบรรจุ/เข้าดำรงตำแหน่งใน สป.กษ. จนถึงปัจจุบันรวมกันแล้วต้องไม่น้อยกว่า ๒ ปี
 - สำหรับข้าราชการใน สป.กษ. ผู้ที่มีคุณสมบัติครบถ้วนในการดำรงตำแหน่งประเภทอำนวยการอยู่ก่อน ณ วันที่ประกาศใช้เส้นทางความก้าวหน้าในอาชีพตำแหน่งประเภทอำนวยการ ถือว่าเป็นผู้มีคุณสมบัติที่จะแต่งตั้งให้ดำรงตำแหน่งประเภทอำนวยการได้

ตำแหน่งเป้าหมาย ระบุ - ชื่อตำแหน่ง - หน่วยงานสังกัด	ตำแหน่งในกอง/สำนัก อื่น ระบุ - ชื่อตำแหน่ง - ระยะเวลาในการครองตำแหน่ง	ตำแหน่งในเส้นทางความก้าวหน้า ระบุ - ชื่อตำแหน่ง - ระยะเวลาในการครองตำแหน่ง	ดำรงตำแหน่งตามทิศทางลูกศร	ย้ายไปดำรงตำแหน่ง	ย้ายสับเปลี่ยนตำแหน่งได้
-----------------------------------------------------------	-----------------------------------------------------------------------------	----------------------------------------------------------------------------------	---------------------------	-------------------	--------------------------

เกณฑ์พิจารณาประสบการณ์และผลงาน เพื่อก้าวไปสู่ตำแหน่งงานลำดับต่อไป (PERFORMANCE MEASURES) ตำแหน่งเป้าหมายผู้อำนวยการ ระดับสูง สำนัก/กอง
ในราชการบริหารส่วนกลาง

๑. เป็นข้าราชการพลเรือนสามัญ มีวุฒิการศึกษาไม่ต่ำกว่าระดับปริญญาตรีที่ ก.พ. หรือที่ส่วนราชการกำหนด
๒. เป็นผู้มีคุณสมบัติเฉพาะสำหรับตำแหน่งตามมาตรฐานกำหนดตำแหน่งที่ ก.พ. กำหนด
๓. เคยดำรงตำแหน่งในสำนักงานปลัดกระทรวงเกษตรและสหกรณ์มาแล้วไม่น้อยกว่า ๒ ปี
๔. คะแนนการประเมินผลการปฏิบัติราชการอยู่ในระดับไม่ต่ำกว่าดีมากอย่างน้อย ๒ รอบการประเมิน ย้อนหลัง ๓ ปี
๕. ผ่านการอบรมหลักสูตรนักบริหารการพัฒนาการเกษตรและสหกรณ์ ระดับกลาง (นบก.) หรือนักบริหารการพัฒนาการเกษตรและสหกรณ์ ระดับสูง (นบส.) ของสถาบันเกษตรกรธการ หรือหลักสูตรอื่นที่ อ.ก.พ. สำนักงานปลัดกระทรวงเกษตรและสหกรณ์เห็นชอบ
๖. ไม่อยู่ระหว่างหรือเคยถูกลงโทษทางวินัยในช่วง ๒ ปีย้อนหลัง เว้นแต่โทษภาคทัณฑ์



ตำแหน่งเป้าหมาย (CRITICAL POSITION)

ชื่อตำแหน่ง ผู้อำนวยการ (ผู้อำนวยการ ระดับสูง)

หน่วยงาน สำนัก/กอง (ในราชการบริหารส่วนกลาง)

หน้าที่รับผิดชอบหลัก (KEY RESPONSIBILITIES)

ปฏิบัติงานในฐานะหัวหน้าหน่วยงานระดับกองหรือสำนักในราชการบริหารส่วนกลาง และส่วนภูมิภาค หรือตำแหน่งหัวหน้าหน่วยงานอื่น มีลักษณะงานเกี่ยวกับการวางแผน บริหารจัดการ จัดระบบงาน อำนาจการ สั่งราชการ มอบหมาย กำกับ แนะนำ ตรวจสอบ ประเมินผลงาน ตัดสินใจ แก้ปัญหาในงานที่ต้องใช้ความรู้ความชำนาญเฉพาะด้าน ซึ่งลักษณะหน้าที่ความรับผิดชอบ และคุณภาพของงานสูงมากเป็นพิเศษ ตามหลักเกณฑ์และเงื่อนไขที่ ก.พ. กำหนด และปฏิบัติงานอื่นตามที่ได้รับมอบหมาย โดยมีลักษณะงานที่ปฏิบัติในด้านต่างๆ ดังนี้

- วางแผนงาน/โครงการ หรือแผนการปฏิบัติงาน เป้าหมาย และผลสัมฤทธิ์ของหน่วยงาน ให้สอดคล้องนโยบาย และแผนกลยุทธ์ของส่วนราชการที่สังกัด รวมทั้งติดตาม การดำเนินกิจกรรมต่างๆ ให้เป็นไปตามแผนงาน/โครงการ ตลอดจนประเมินผล และรายงานการดำเนินงาน เพื่อให้เป็นไปตามเป้าหมายและผลสัมฤทธิ์ของหน่วยงาน ตามที่กำหนดไว้
- จัดระบบงาน และวิธีการปฏิบัติราชการของหน่วยงาน เพื่อเป็นแนวทางการปฏิบัติราชการ ของเจ้าหน้าที่ในหน่วยงานที่รับผิดชอบ รวมทั้งมอบหมาย กำกับ ดูแล ตรวจสอบ ติดตาม ให้คำแนะนำ วินิจฉัย พิจารณาอนุมัติ อนุญาตการดำเนินการต่างๆ ตามภารกิจที่หน่วยงานรับผิดชอบ เพื่อให้บรรลุเป้าหมายและผลสัมฤทธิ์ตามที่กำหนดไว้
- ติดต่อประสานงานกับหน่วยงาน หรือองค์กรภาครัฐ เอกชน และบุคคลที่เกี่ยวข้อง เพื่อเกิดความร่วมมือ หรือบูรณาการงานให้เกิดผลสัมฤทธิ์ และเป็นประโยชน์ต่อประชาชน ผู้รับบริการ
- จัดระบบงานและอัตรากำลังเจ้าหน้าที่ในหน่วยงาน ที่มีความหลากหลายทั้งในเชิงปริมาณ และคุณภาพให้สอดคล้องกับภารกิจ เพื่อให้ปฏิบัติราชการเกิดประสิทธิภาพ และความคุ้มค่า
- ติดตาม และประเมินผลงานของเจ้าหน้าที่ในบังคับบัญชา เพื่อให้การปฏิบัติงานสอดคล้องกับวัตถุประสงค์ของหน่วยงาน บรรลุเป้าหมาย และผลสัมฤทธิ์ตามที่กำหนดไว้ รวมทั้งให้คำปรึกษา แนะนำ ปรับปรุง และพัฒนาการปฏิบัติงานของเจ้าหน้าที่ในบังคับบัญชา ให้มีความสามารถและสมรรถนะที่เหมาะสมกับงานที่ปฏิบัติ
- วางแผนการใช้ทรัพยากร และงบประมาณของหน่วยงาน เพื่อให้สอดคล้องกับนโยบาย พันธกิจ และเป็นไปตามเป้าหมายของส่วนราชการ รวมทั้งติดตาม ตรวจสอบ การใช้ทรัพยากรและงบประมาณให้เกิดประสิทธิภาพ ความคุ้มค่า และเป็นไปตามเป้าหมายและผลสัมฤทธิ์ตามที่กำหนดไว้



ผลสัมฤทธิ์หลัก (KEY RESULT AREAS : KRAs)	ตัวชี้วัดผลการปฏิบัติงานหลัก (KEY PERFORMANCE INDICATORS : KPIs)
๑. ความสำเร็จในการดำเนินงานบรรลุเป้าหมายตามภารกิจหลักของหน่วยงานระดับสำนัก/กอง	๑. ระดับความสำเร็จของร้อยละเฉลี่ยถ่วงน้ำหนักในการบรรลุเป้าหมายตามภารกิจหลักของหน่วยงานระดับสำนัก/กอง
๒. ผลการเบิกจ่ายเงินงบประมาณรายจ่ายในภาพรวมเป็นไปตามเป้าหมาย	๒. ร้อยละความสำเร็จของการเบิกจ่ายเงินงบประมาณของสำนัก/กอง
๓. ความสำเร็จของการพัฒนาคุณภาพการบริหารจัดการภาครัฐของสำนัก/กอง	๓. ร้อยละเฉลี่ยถ่วงน้ำหนักของการพัฒนาคุณภาพการบริหารจัดการภาครัฐของสำนัก/กอง
๔. ความสำเร็จในการพัฒนาบุคลากร	๔. ระดับความสำเร็จในการพัฒนาบุคลากร



ความรู้ที่จำเป็น สำหรับตำแหน่งเป้าหมายนี้ (KNOWLEDGE)	ทักษะที่จำเป็น สำหรับตำแหน่งเป้าหมายนี้ (SKILLS)	สมรรถนะที่คาดหวังสำหรับตำแหน่งเป้าหมายนี้ (COMPETENCIES)	
		ชื่อสมรรถนะ (COMPETENCY NAME)	ระดับสมรรถนะที่คาดหวัง (PROFICIENCY LEVEL)
ตำแหน่งผู้อำนวยการ ระดับสูง (ส่วนกลาง) ระดับความรู้ที่คาดหวังระดับ ๓ <ul style="list-style-type: none"> รัฐธรรมนูญแห่งราชอาณาจักรไทย กฎหมายเกี่ยวกับการบริหารงบประมาณแผ่นดิน พระราชบัญญัติระเบียบบริหารราชการแผ่นดิน พระราชบัญญัติระเบียบข้าราชการพลเรือน พระราชบัญญัติความรับผิดทางละเมิดของเจ้าหน้าที่ พระราชบัญญัติวิธีปฏิบัติราชการทางปกครอง พระราชบัญญัติข้อมูลข่าวสารของราชการ พระราชกฤษฎีกาว่าด้วยหลักเกณฑ์และวิธีการบริหารกิจการบ้านเมืองที่ดี ระเบียบสำนักนายกรัฐมนตรีว่าด้วยการพัสดุ ระเบียบสำนักนายกรัฐมนตรีว่าด้วยงานสารบรรณ ระเบียบกระทรวงการคลังที่เกี่ยวข้อง ความรู้เกี่ยวกับการจัดทำแผนงานและงบประมาณ ความรู้เกี่ยวกับภาคการเกษตรและเศรษฐกิจการเกษตร 	ทักษะตามที่ ก.พ. กำหนดระดับ ๒ <ul style="list-style-type: none"> - การใช้คอมพิวเตอร์ - การใช้ภาษาอังกฤษ - การคำนวณ - การจัดการข้อมูล 	สมรรถนะหลัก	
		๑. การมุ่งผลสัมฤทธิ์	● ระดับ ๔
		๒. การบริการที่ดี	● ระดับ ๔
		๓. การส่งเสริมความเชี่ยวชาญในงานอาชีพ	● ระดับ ๔
		๔. การยึดมั่นในความถูกต้องชอบธรรมและจริยธรรม	● ระดับ ๔
		๕. การทำงานเป็นทีม	● ระดับ ๔
		สมรรถนะทางการบริหาร	
		๑. สภาวะผู้นำ	● ระดับ ๒
		๒. วิสัยทัศน์	● ระดับ ๒
		๓. การวางกลยุทธ์ภาครัฐ	● ระดับ ๒
		๔. ศักยภาพเพื่อนำการเปลี่ยนแปลง	● ระดับ ๒
		๕. การควบคุมตนเอง	● ระดับ ๒
		๖. การสอนงานและการมอบหมายงาน	● ระดับ ๒
		สมรรถนะประจำสายงาน	
		๑. การมองภาพองค์รวม	● ระดับ ๔
		๒. การใส่ใจและพัฒนาผู้อื่น	● ระดับ ๔
		๓. ความเข้าใจองค์กรและระบบราชการ	● ระดับ ๔

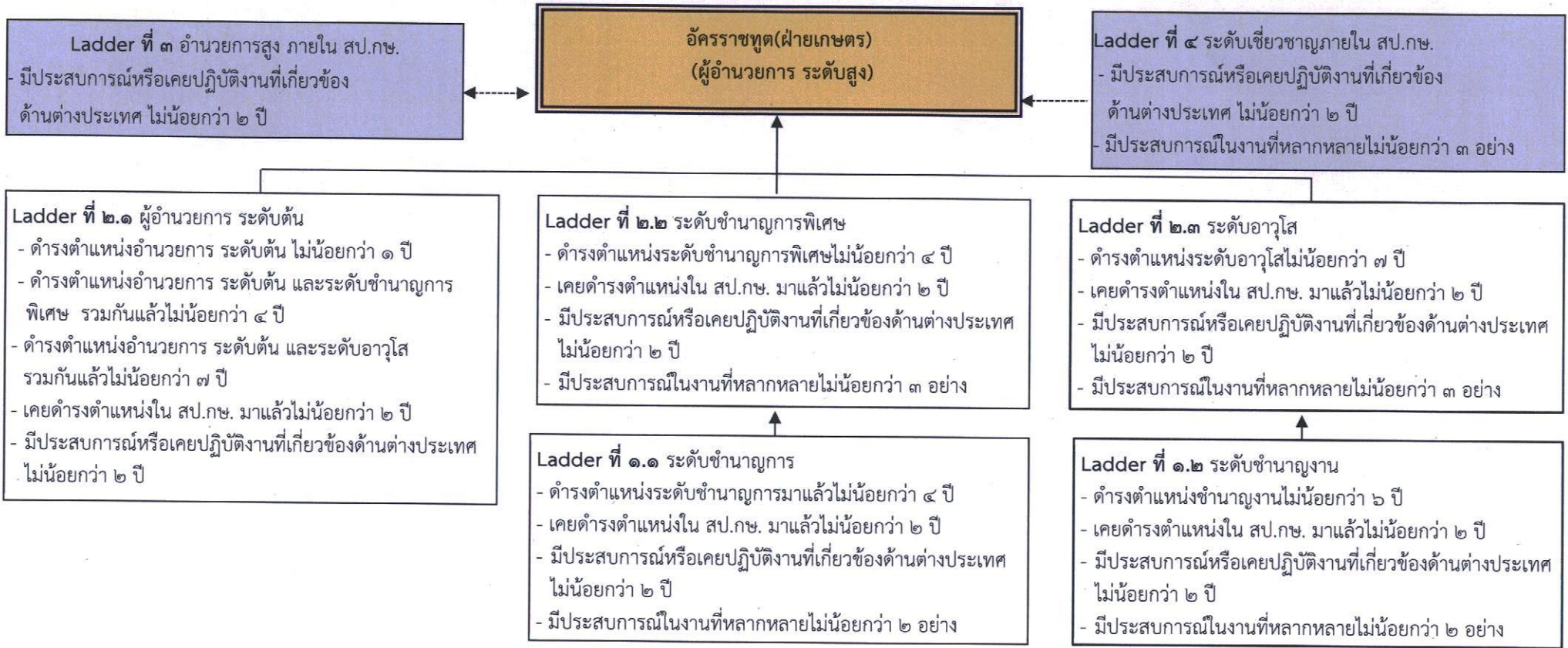


สำนักงานปลัดกระทรวงเกษตรและสหกรณ์
เส้นทางสัมประสมประสบการณ์และผลงาน
(CAREER PATH)

สำหรับ

ชื่อตำแหน่งเป้าหมาย	อัครราชทูต (ฝ่ายเกษตร) (ผู้อำนวยการ ระดับสูง)
หน่วยงานสังกัด	สำนักงานที่ปรึกษาการเกษตรต่างประเทศ
ชื่อส่วนราชการ	สำนักงานปลัดกระทรวงเกษตรและสหกรณ์

ภาพแสดงเส้นทางตั้งสมประสบการณ์และผลงานผู้มีศักยภาพ (Career Chart)
ของสำนักงานปลัดกระทรวงเกษตรและสหกรณ์ (สป.กษ.)



- หมายเหตุ**
- การนับหลักเกณฑ์ประสบการณ์ในงานที่หลากหลาย เป็นไปตามหนังสือสำนักงาน ก.พ. ที่ นร ๑๐๐๖/ว ๑๗ ลงวันที่ ๒๘ ก.ค. ๒๕๕๘ เรื่อง ประสบการณ์ในงานที่หลากหลายตามมาตรฐานกำหนดตำแหน่งประเภทอำนวยการ และประกาศ อ.ก.พ. กษ. ลงวันที่ ๑๒ ต.ค. ๒๕๖๑ เรื่อง ประสบการณ์ในงานที่หลากหลายตามมาตรฐานกำหนดตำแหน่งประเภทอำนวยการของกระทรวงเกษตรและสหกรณ์ และที่แก้ไขเพิ่มเติม
 - การนับระยะเวลาเคยดำรงตำแหน่งใน สป.กษ. มาแล้วไม่น้อยกว่า ๒ ปี ให้นับตั้งแต่เริ่มบรรจุ/เข้าดำรงตำแหน่งใน สป.กษ. จนถึงปัจจุบันรวมกันแล้วต้องไม่น้อยกว่า ๒ ปี
 - สำหรับข้าราชการใน สป.กษ. ผู้ที่มีคุณสมบัติครบถ้วนในการดำรงตำแหน่งประเภทอำนวยการอยู่ก่อน ณ วันที่ประกาศใช้เส้นทางความก้าวหน้าในอาชีพตำแหน่งประเภทอำนวยการ ถือว่าเป็นผู้มีคุณสมบัติที่จะแต่งตั้งให้ดำรงตำแหน่งประเภทอำนวยการได้

	ตำแหน่งเป้าหมาย ระบุ - ชื่อตำแหน่ง - หน่วยงานสังกัด		ตำแหน่งในกอง/สำนัก อื่น ระบุ - ชื่อตำแหน่ง - ระยะเวลาในการครองตำแหน่ง		ตำแหน่งในเส้นทางความก้าวหน้า ระบุ - ชื่อตำแหน่ง - ระยะเวลาในการครองตำแหน่ง		ดำรงตำแหน่งตามทิศทางลูกศร		ย้ายไปดำรงตำแหน่ง		ย้ายสลับเปลี่ยนตำแหน่งได้
--	-----------------------------------------------------------	--	-----------------------------------------------------------------------------	--	----------------------------------------------------------------------------------	--	---------------------------	--	-------------------	--	---------------------------

เกณฑ์พิจารณาประสบการณ์และผลงาน เพื่อก้าวไปสู่ตำแหน่งงานลำดับต่อไป (PERFORMANCE MEASURES) ตำแหน่งเป้าหมาย อัครราชทูต (ฝ่ายเกษตร) (ผู้อำนวยการ ระดับสูง)

๑. เป็นข้าราชการพลเรือนสามัญ มีวุฒิการศึกษาไม่ต่ำกว่าระดับปริญญาตรีที่ ก.พ. หรือที่ส่วนราชการกำหนด
๒. เป็นผู้มีคุณสมบัติเฉพาะสำหรับตำแหน่งตามมาตรฐานกำหนดตำแหน่งที่ ก.พ. กำหนด
๓. เคยดำรงตำแหน่งในสำนักงานปลัดกระทรวงเกษตรและสหกรณ์มาแล้วไม่น้อยกว่า ๒ ปี
๔. มีประสบการณ์หรือเคยปฏิบัติงานที่เกี่ยวข้องด้านต่างประเทศ ไม่น้อยกว่า ๒ ปี
๕. คะแนนการประเมินผลการปฏิบัติราชการอยู่ในระดับไม่ต่ำกว่าดีมากอย่างน้อย ๒ รอบการประเมิน ย้อนหลัง ๓ ปี
๖. ผ่านการอบรมหลักสูตรนักบริหารการพัฒนาการเกษตรและสหกรณ์ ระดับกลาง (นบก.) หรือนักบริหารการพัฒนาการเกษตรและสหกรณ์ ระดับสูง (นบส.) ของสถาบันเกษตรกรวิชาการ หรือหลักสูตรอื่นที่ อ.ก.พ. สำนักงานปลัดกระทรวงเกษตรและสหกรณ์เห็นชอบ
๗. ไม่เคยกระทำความผิดทางคดีแพ่ง อาญา และทางวินัย เว้นแต่สำหรับความผิดที่ได้กระทำโดยประมาทหรือความผิดลหุโทษ
๘. มีความรู้ ความสามารถ ในการใช้ทักษะด้านภาษาอังกฤษได้เป็นอย่างดี

ตำแหน่งเป้าหมาย (CRITICAL POSITION)

ชื่อตำแหน่ง : อัครราชทูต (ฝ่ายเกษตร) (ผู้อำนวยการ ระดับสูง)

หน่วยงาน สำนักงานที่ปรึกษาการเกษตรต่างประเทศ

หน้าที่รับผิดชอบหลัก (KEY RESPONSIBILITIES)

ปฏิบัติงานในฐานะหัวหน้าหน่วยงานระดับกองหรือสำนักในราชการบริหารส่วนกลาง และส่วนภูมิภาค หรือตำแหน่งหัวหน้าหน่วยงานอื่น มีลักษณะงานเกี่ยวกับการวางแผน บริหารจัดการ จัดระบบงาน อำนาจการ สั่งราชการ มอบหมาย กำกับ แนะนำ ตรวจสอบ ประเมินผลงาน ตัดสินใจ แก้ปัญหาในงานที่ต้องใช้ความรู้ความชำนาญเฉพาะด้าน ซึ่งลักษณะหน้าที่ความรับผิดชอบ และคุณภาพของงานสูงมาก เป็นพิเศษตามหลักเกณฑ์และเงื่อนไขที่ ก.พ. กำหนด และปฏิบัติงานอื่นตามที่ได้รับมอบหมาย โดยมีลักษณะงานที่ปฏิบัติในด้านต่างๆ ดังนี้

- วางแผนงาน/โครงการ หรือแผนการปฏิบัติงาน เป้าหมายและผลสัมฤทธิ์ของหน่วยงาน ให้สอดคล้องกับนโยบาย และแผนกลยุทธ์ของส่วนราชการที่สังกัด รวมทั้งติดตาม การดำเนินกิจกรรมต่างๆ ให้เป็นไปตามแผนงาน/โครงการ ตลอดจนประเมินผล และรายงานการดำเนินงานเพื่อให้เป็นไปตามเป้าหมาย และผลสัมฤทธิ์ของหน่วยงาน ตามที่กำหนดไว้
- กำหนดกลยุทธ์ ระบบงาน และวิธีการปฏิบัติราชการของหน่วยงาน เพื่อเป็นแนวทางการปฏิบัติราชการของเจ้าหน้าที่ในหน่วยงานที่รับผิดชอบ รวมทั้ง มอบหมาย กำกับดูแล ตรวจสอบ ติดตาม ให้คำแนะนำ วินิจฉัย พิจารณาอนุมัติ อนุญาตการดำเนินการต่างๆ ตามภารกิจที่หน่วยงานรับผิดชอบ เพื่อให้บรรลุเป้าหมายและผลสัมฤทธิ์ตามที่กำหนดไว้
- ติดต่อประสานงานกับหน่วยงาน หรือองค์กรภาครัฐ เอกชน และบุคคลที่เกี่ยวข้อง เพื่อเกิดความร่วมมือหรือบูรณาการงานให้เกิดผลสัมฤทธิ์ และเป็นประโยชน์ ต่อประชาชนผู้รับบริการ
- ชี้แจงข้อเท็จจริง พิจารณา ให้ความเห็น ข้อเสนอแนะในที่ประชุมคณะกรรมการ และคณะทำงานต่างๆ ที่ได้รับแต่งตั้ง หรือเวทีเจรจาต่างๆ ในระดับหน่วยงานหรือองค์กร ทั้งในประเทศและต่างประเทศ ในฐานะเป็นผู้มีบทบาทหลัก เพื่อรักษาผลประโยชน์ของราชการและประเทศชาติ
- จัดระบบงานและอัตรากำลังเจ้าหน้าที่ในหน่วยงาน ที่มีความหลากหลายทั้งในเชิงปริมาณ และคุณภาพให้สอดคล้องกับภารกิจ เพื่อให้ปฏิบัติราชการเกิดประสิทธิภาพ และความคุ้มค่า
- ติดตาม และประเมินผลงานของเจ้าหน้าที่ในบังคับบัญชา เพื่อให้การปฏิบัติงานสอดคล้องกับวัตถุประสงค์ของหน่วยงาน บรรลุเป้าหมาย และผลสัมฤทธิ์ตามที่กำหนดไว้ รวมทั้งให้คำปรึกษาแนะนำ ปรับปรุง และพัฒนาการปฏิบัติงานของเจ้าหน้าที่ในบังคับบัญชา ให้มีความสามารถและสมรรถนะที่เหมาะสมกับงานที่ปฏิบัติ
- วางแผนการใช้ทรัพยากรและงบประมาณของหน่วยงาน เพื่อให้สอดคล้องกับนโยบาย พันธกิจ และเป็นไปตามเป้าหมายของส่วนราชการ รวมทั้ง ติดตาม ตรวจสอบ การใช้ทรัพยากรและงบประมาณให้เกิดประสิทธิภาพ ความคุ้มค่า และเป็นไปตามเป้าหมายและผลสัมฤทธิ์ตามที่กำหนดไว้
- ปฏิบัติงานร่วมกับหรือสนับสนุนการปฏิบัติงานของหน่วยงานอื่นที่เกี่ยวข้องหรือที่ได้รับมอบหมาย



ผลสัมฤทธิ์หลัก (KEY RESULT AREAS : KRAs)	ตัวชี้วัดผลการปฏิบัติงานหลัก (KEY PERFORMANCE INDICATORS : KPIs)
๑. ความสำเร็จในการดำเนินงานตามแผนปฏิบัติราชการของสำนัก/กอง	๑. ร้อยละความสำเร็จในการดำเนินงานตามแผนปฏิบัติราชการของสำนัก/กอง
๒. อัตราการเบิกจ่ายเงินงบประมาณรายจ่ายในภาพรวม ตามเกณฑ์ของสำนักงบประมาณ	๒. ร้อยละของอัตราการเบิกจ่ายเงินงบประมาณรายจ่ายในภาพรวม ตามเกณฑ์ของสำนักงบประมาณ
๓. ความสำเร็จในการบริหารทักษะ และสมรรถนะของบุคลากร	๓. ระดับความสำเร็จการบริหารทักษะ และสมรรถนะของบุคลากร
๔. ความสำเร็จของการเข้าร่วมการประชุม หรือ เสร็จจากความร่วมมือด้านการเกษตร กับต่างประเทศ/องค์การระหว่างประเทศ ตามแผนงานที่กำหนด	๔. ร้อยละความสำเร็จของการเข้าร่วมการประชุม หรือ เสร็จจากความร่วมมือด้านการเกษตรกับต่างประเทศ/องค์การระหว่างประเทศ ตามแผนงานที่กำหนด
๕. ความสำเร็จการดำเนินงานเพื่อแก้ไขปัญหาอุปสรรค/การเปิดตลาด/ การประชาสัมพันธ์สินค้าเกษตร ที่สำคัญ ๑ รายการ	๕. ระดับความสำเร็จการดำเนินงานเพื่อแก้ไขปัญหาอุปสรรค/การเปิดตลาด/ การประชาสัมพันธ์สินค้าเกษตร ที่สำคัญ ๑ รายการ



ความรู้ที่จำเป็น สำหรับตำแหน่งเป้าหมายนี้ (KNOWLEDGE)	ทักษะที่จำเป็น สำหรับตำแหน่งเป้าหมายนี้ (SKILLS)	สมรรถนะที่คาดหวังสำหรับตำแหน่งเป้าหมายนี้ (COMPETENCIES)		
		ชื่อสมรรถนะ (COMPETENCY NAME)	ระดับสมรรถนะที่คาดหวัง (PROFICIENCY LEVEL)	
ตำแหน่งอัครราชทูต (ฝ่ายเกษตร)/ผู้อำนวยการ สำนักงานที่ปรึกษาการเกษตรต่างประเทศ ระดับความรู้ที่คาดหวัง ระดับ ๓ <ul style="list-style-type: none"> • รัฐธรรมนูญแห่งราชอาณาจักรไทย • กฎหมายเกี่ยวกับการบริหารงบประมาณแผ่นดิน • กฎหมาย/ความตกลง/สนธิสัญญาระหว่างประเทศที่เกี่ยวข้อง • พระราชบัญญัติระเบียบบริหารราชการแผ่นดิน • พระราชบัญญัติระเบียบข้าราชการพลเรือน • พระราชบัญญัติความรับผิดชอบทางละเมิดของเจ้าหน้าที่ • พระราชบัญญัติวิธีปฏิบัติราชการทางปกครอง • พระราชบัญญัติข้อมูลข่าวสารของราชการ • พระราชกฤษฎีกาว่าด้วยหลักเกณฑ์และวิธีการบริหารกิจการบ้านเมืองที่ดี • ระเบียบสำนักนายกรัฐมนตรีว่าด้วยการพัสดุ • ระเบียบสำนักนายกรัฐมนตรีว่าด้วยงานสารบรรณ • ระเบียบกระทรวงการคลังที่เกี่ยวข้อง • ความรู้เกี่ยวกับการจัดทำแผนงานและงบประมาณ • ความรู้ด้านนโยบาย กฎ ระเบียบ และมาตรการที่เกี่ยวข้องกับการค้าสินค้าเกษตรและอาหารระหว่างประเทศ 	ทักษะตามที่ ก.พ. กำหนดระดับ ๒ <ul style="list-style-type: none"> - การใช้คอมพิวเตอร์ - การใช้ภาษาอังกฤษ - การคำนวณ - การจัดการข้อมูล 	สมรรถนะหลัก		
		๑. การมุ่งผลสัมฤทธิ์	• ระดับ ๔	
		๒. การบริการที่ดี	• ระดับ ๔	
		๓. การส่งเสริมความเชี่ยวชาญ	• ระดับ ๔	
		ในงานอาชีพ		• ระดับ ๔
		๔. การยึดมั่นในความถูกต้องชอบธรรมและจริยธรรม	• ระดับ ๔	
		๕. การทำงานเป็นทีม	• ระดับ ๔	
		สมรรถนะทางการบริหาร		
		๑. สภาวะผู้นำ	• ระดับ ๒	
		๒. วิสัยทัศน์	• ระดับ ๒	
		๓. การวางกลยุทธ์ภาครัฐ	• ระดับ ๒	
		๔. ศักยภาพเพื่อนำการเปลี่ยนแปลง	• ระดับ ๒	
		๕. การควบคุมตนเอง	• ระดับ ๒	
		๖. การสอนงานและการมอบหมายงาน	• ระดับ ๒	
		สมรรถนะประจำสายงาน		
		๑. การมองภาพองค์รวม	• ระดับ ๔	
		๒. การใส่ใจและพัฒนาผู้อื่น	• ระดับ ๔	
		๓. ความเข้าใจองค์กรและระบบราชการ	• ระดับ ๔	





สำนักงานปลัดกระทรวงเกษตรและสหกรณ์
เส้นทางสัมประสมประสบการณ์และผลงาน
(CAREER PATH)

สำหรับ

ชื่อตำแหน่งเป้าหมาย

ผู้อำนวยการกองคลัง (ผู้อำนวยการเฉพาะด้าน ระดับสูง)

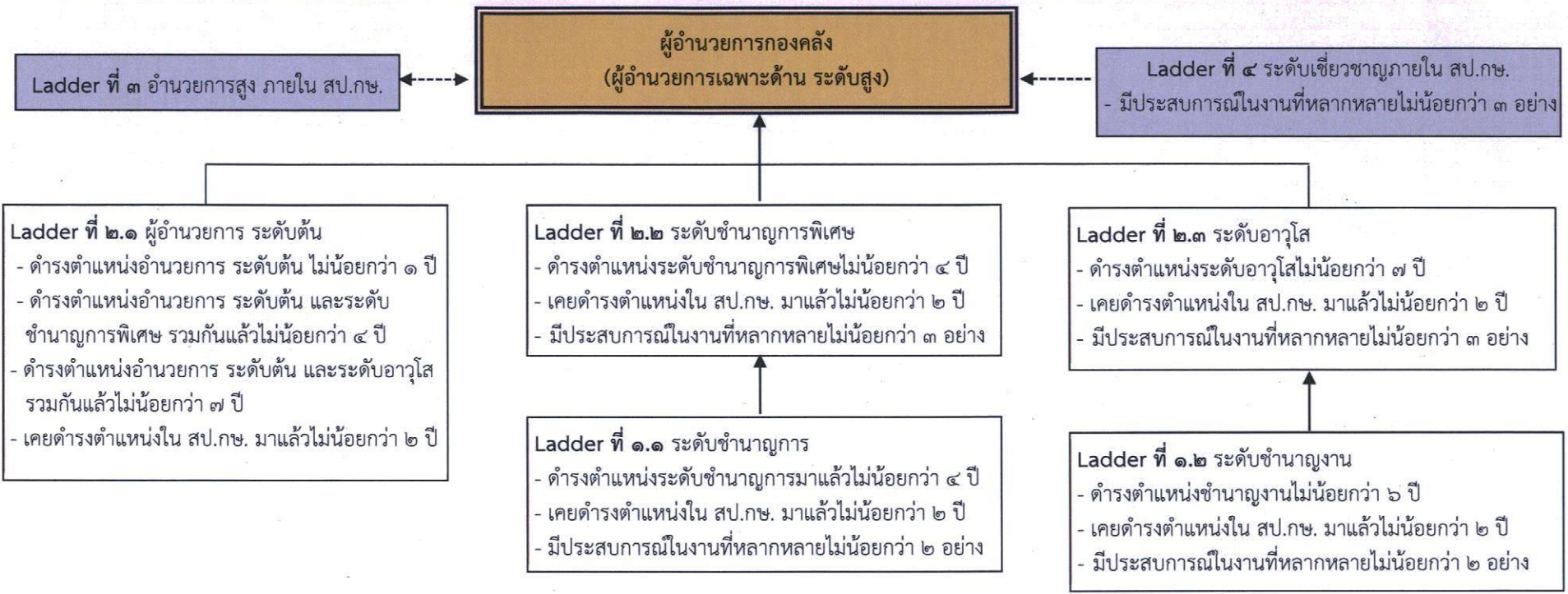
หน่วยงานสังกัด

กองคลัง

ชื่อส่วนราชการ

สำนักงานปลัดกระทรวงเกษตรและสหกรณ์

ภาพแสดงเส้นทางตั้งสมประสบการณ์และผลงานผู้มีศักยภาพ (Career Chart)
ของสำนักงานปลัดกระทรวงเกษตรและสหกรณ์ (สป.กษ.)



หมายเหตุ

- การนับหลักเกณฑ์ประสบการณ์ในงานที่หลากหลาย เป็นไปตามหนังสือสำนักงาน ก.พ. ที่ นร ๑๐๐๖/ว ๑๗ ลงวันที่ ๒๘ ก.ค. ๒๕๕๘ เรื่อง ประสบการณ์ในงานที่หลากหลายตามมาตรฐานกำหนดตำแหน่งประเภทอำนวยการ และประกาศ อ.ก.พ. กษ. ลงวันที่ ๑๒ ต.ค. ๒๕๖๑ เรื่อง ประสบการณ์ในงานที่หลากหลายตามมาตรฐานกำหนดตำแหน่งประเภทอำนวยการของกระทรวงเกษตรและสหกรณ์ และที่แก้ไขเพิ่มเติม
- การนับระยะเวลาเคยปฏิบัติงานใน สป.กษ. มาแล้วไม่น้อยกว่า ๒ ปี ให้นับตั้งแต่เริ่มบรรจุ/เข้าดำรงตำแหน่งใน สป.กษ. จนถึงปัจจุบันรวมกันแล้วต้องไม่น้อยกว่า ๒ ปี
- สำหรับข้าราชการใน สป.กษ. ผู้ที่มีคุณสมบัติครบถ้วนในการดำรงตำแหน่งประเภทอำนวยการ อยู่ก่อน ณ วันที่ประกาศใช้เส้นทางความก้าวหน้าในอาชีพตำแหน่งประเภทอำนวยการ ถือว่าเป็นผู้มีคุณสมบัติที่จะแต่งตั้งให้ดำรงตำแหน่งประเภทอำนวยการได้

	ตำแหน่งเป้าหมาย ระบุ - ชื่อตำแหน่ง - หน่วยงานสังกัด		ตำแหน่งในกอง/สำนัก อื่น ระบุ - ชื่อตำแหน่ง - ระยะเวลาในการครองตำแหน่ง		ตำแหน่งในเส้นทางความก้าวหน้า ระบุ - ชื่อตำแหน่ง - ระยะเวลาในการครองตำแหน่ง				
						ดำรงตำแหน่งตามทิศทางการลูกศร	ย้ายไปดำรงตำแหน่ง	ย้ายสลับเปลี่ยนตำแหน่งได้	

เกณฑ์พิจารณาประสบการณ์และผลงาน เพื่อก้าวไปสู่ตำแหน่งงานลำดับต่อไป (PERFORMANCE MEASURES) ตำแหน่งเป้าหมาย ผู้อำนวยการกองคลัง

๑. เป็นข้าราชการพลเรือนสามัญ มีวุฒิการศึกษาไม่ต่ำกว่าระดับปริญญาตรีที่ ก.พ. กำหนด
๒. เป็นผู้มีความสมบัติเฉพาะสำหรับตำแหน่งตามมาตรฐานกำหนดตำแหน่งที่ ก.พ. กำหนด
๓. เคยดำรงตำแหน่งในสำนักงานปลัดกระทรวงเกษตรและสหกรณ์มาแล้วไม่น้อยกว่า ๒ ปี
๔. คะแนนการประเมินผลการปฏิบัติราชการอยู่ในระดับไม่ต่ำกว่าดีมากอย่างน้อย ๒ รอบการประเมิน ย้อนหลัง ๓ ปี
๕. ผ่านการอบรมหลักสูตรนักบริหารการพัฒนาการเกษตรและสหกรณ์ ระดับกลาง (นบก.) หรือนักบริหารการพัฒนาการเกษตรและสหกรณ์ ระดับสูง (นบส.) ของสถาบันเกษตรกรวิชาการ หรือหลักสูตรอื่นที่ อ.ก.พ. สำนักงานปลัดกระทรวงเกษตรและสหกรณ์เห็นชอบ
๖. ไม่อยู่ระหว่างหรือเคยถูกลงโทษทางวินัยในช่วง ๒ ปีย้อนหลัง เว้นแต่โทษภาคทัณฑ์

ตำแหน่งเป้าหมาย (CRITICAL POSITION)

ชื่อตำแหน่ง	ผู้อำนวยการกองคลัง (ผู้อำนวยการเฉพาะด้าน ระดับสูง)	หน่วยงาน	กองคลัง
-------------	----------------------------------------------------	----------	---------

หน้าที่รับผิดชอบหลัก (KEY RESPONSIBILITIES)

ปฏิบัติงานในฐานะหัวหน้าหน่วยงานระดับกองหรือสำนักในราชการบริหารส่วนกลาง และส่วนภูมิภาค หรือตำแหน่งหัวหน้าหน่วยงานอื่น มีลักษณะงานเกี่ยวกับการวางแผน บริหารจัดการ จัดระบบงาน อำนาจการ สั่งราชการ มอบหมาย กำกับ แนะนำ ตรวจสอบ ประเมินผลงาน ตัดสินใจ แก้ปัญหาในงานที่ต้องใช้ความรู้ความชำนาญเฉพาะด้าน ซึ่งลักษณะหน้าที่ความรับผิดชอบ และคุณภาพของงานสูงมากเป็นพิเศษ ตามหลักเกณฑ์และเงื่อนไขที่ ก.พ. กำหนด และปฏิบัติงานอื่นตามที่ได้รับมอบหมาย โดยมีลักษณะงานที่ปฏิบัติเกี่ยวกับด้านการเงิน การบัญชี การบริหารงบประมาณ การพัสดุ การบริหารจัดการอาคารสถานที่ ยานพาหนะ ระบบรักษาความปลอดภัย ของสำนักงานปลัดกระทรวง เกษตรและสหกรณ์ และที่ราชพัสดุที่อยู่ในอำนาจหน้าที่ของกระทรวงเกษตรและสหกรณ์

ผลสัมฤทธิ์หลัก (KEY RESULT AREAS : KRAS)	ตัวชี้วัดผลการปฏิบัติงานหลัก (KEY PERFORMANCE INDICATORS : KPIs)
๑. ความสำเร็จในการดำเนินงานบรรลุเป้าหมายตามภารกิจหลักของหน่วยงาน ระดับสำนัก/กอง	๑. ระดับความสำเร็จของร้อยละเฉลี่ยถ่วงน้ำหนักในการบรรลุเป้าหมายตามภารกิจหลักของหน่วยงานระดับสำนัก/กอง
๒. ผลการเบิกจ่ายเงินงบประมาณรายจ่ายในภาพรวม เป็นไปตามเป้าหมาย	๒. ร้อยละความสำเร็จของการเบิกจ่ายเงินงบประมาณของสำนัก/กอง
๓. ความสำเร็จของการพัฒนาคุณภาพการบริหารจัดการภาครัฐของสำนัก/กอง	๓. ร้อยละเฉลี่ยถ่วงน้ำหนักของการพัฒนาคุณภาพการบริหารจัดการภาครัฐของสำนัก/กอง
๔. ความสำเร็จในการพัฒนาบุคลากร	๔. ระดับความสำเร็จในการพัฒนาบุคลากร

ความรู้ที่จำเป็น สำหรับตำแหน่งเป้าหมายนี้ (KNOWLEDGE)	ทักษะที่จำเป็น สำหรับตำแหน่งเป้าหมายนี้ (SKILLS)	สมรรถนะที่คาดหวังสำหรับตำแหน่งเป้าหมายนี้ (COMPETENCIES)	
		ชื่อสมรรถนะ (COMPETENCY NAME)	ระดับสมรรถนะที่คาดหวัง (PROFICIENCY LEVEL)
ตำแหน่งผู้อำนวยการกองคลัง ระดับสูง ระดับความรู้ที่คาดหวังระดับ ๓ <ul style="list-style-type: none"> ● รัฐธรรมนูญแห่งราชอาณาจักรไทย ● กฎหมายเกี่ยวกับการบริหารงบประมาณแผ่นดิน ● กฎหมายและระเบียบการคลัง ● พระราชบัญญัติระเบียบบริหารราชการแผ่นดิน ● พระราชบัญญัติระเบียบข้าราชการพลเรือน ● พระราชบัญญัติความรับผิดทางละเมิดของเจ้าหน้าที่ ● พระราชบัญญัติวิธีปฏิบัติราชการทางปกครอง ● พระราชบัญญัติข้อมูลข่าวสารของราชการ ● พระราชกฤษฎีกาว่าด้วยหลักเกณฑ์และวิธีการบริหารกิจการบ้านเมืองที่ดี ● ระเบียบสำนักนายกรัฐมนตรีว่าด้วยการพัสดุ ● ระเบียบสำนักนายกรัฐมนตรีว่าด้วยงานสารบรรณ ● ความรู้เกี่ยวกับการบริหารงานคลัง ● ระเบียบสำนักนายกรัฐมนตรีว่าด้วยรถราชการ ● ระเบียบว่าด้วยการรักษาความปลอดภัยแห่งชาติ 	ทักษะตามที่ ก.พ. กำหนดระดับ ๒ <ul style="list-style-type: none"> - การใช้คอมพิวเตอร์ - การใช้ภาษาอังกฤษ - การคำนวณ - การจัดการข้อมูล 	สมรรถนะหลัก	
		๑. การมุ่งผลสัมฤทธิ์	● ระดับ ๔
		๒. การบริการที่ดี	● ระดับ ๔
		๓. การส่งเสริมความเชี่ยวชาญ	● ระดับ ๔
		ในงานอาชีพ	
		๔. การยึดมั่นในความถูกต้อง ซอภธรรม	● ระดับ ๔
		และจริยธรรม	
		๕. การทำงานเป็นทีม	● ระดับ ๔
		สมรรถนะทางการบริหาร	
		๑. สภาวะผู้นำ	● ระดับ ๒
		๒. วิสัยทัศน์	● ระดับ ๒
		๓. การวางกลยุทธ์ภาครัฐ	● ระดับ ๒
		๔. ศักยภาพเพื่อนำการปรับเปลี่ยน	● ระดับ ๒
		๕. การควบคุมตนเอง	● ระดับ ๒
		๖. การสอนงานและการมอบหมายงาน	● ระดับ ๒
		สมรรถนะประจำสายงาน	
		๑. การคิดวิเคราะห์	● ระดับ ๔
		๒. การมองภาพองค์รวม	● ระดับ ๔
		๓. การใส่ใจและพัฒนาผู้อื่น	● ระดับ ๔



สำนักงานปลัดกระทรวงศึกษาธิการและสพท
เส้นทางสัมประสมประสบการณ์และผลงาน
(CAREER PATH)

สำหรับ

ชื่อตำแหน่งเป้าหมาย

ผู้อำนวยการสำนักตรวจสอบภายใน (ผู้อำนวยการเฉพาะด้าน ระดับสูง)

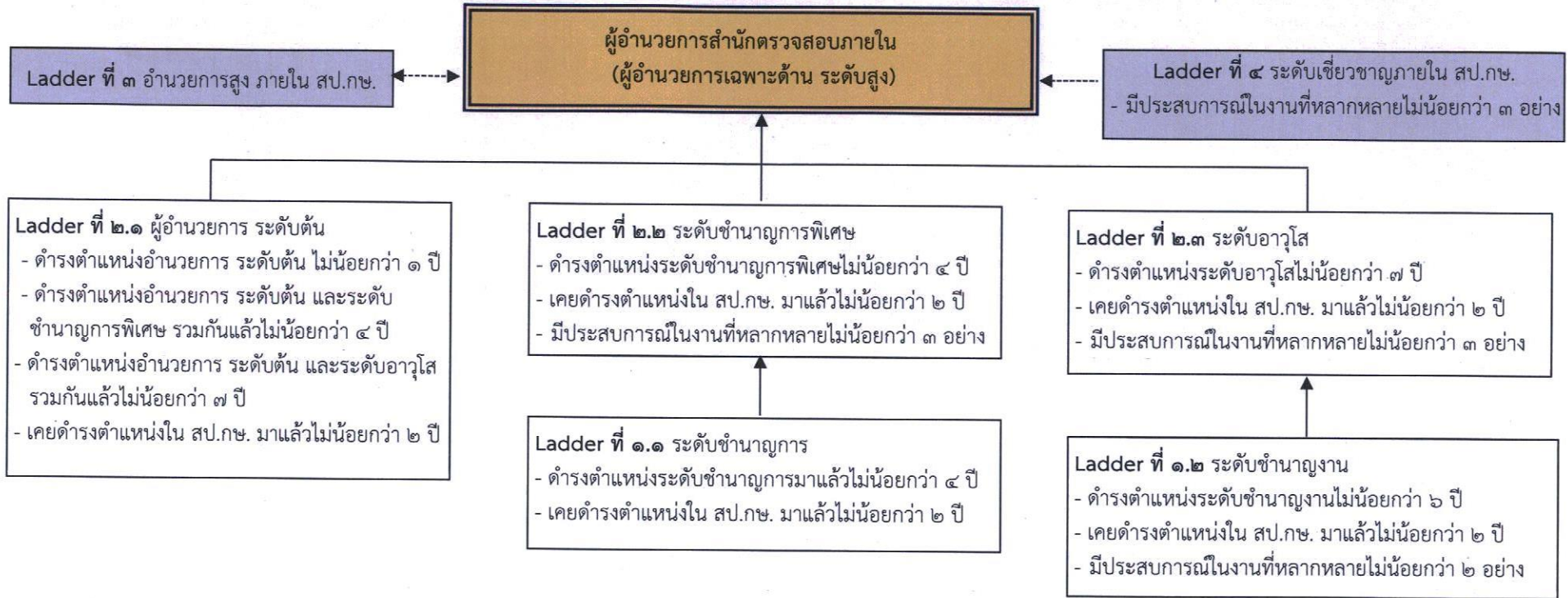
หน่วยงานสังกัด

สำนักตรวจสอบภายใน

ชื่อส่วนราชการ

สำนักงานปลัดกระทรวงศึกษาธิการและสพท

**ภาพแสดงเส้นทางสังสมประสบการณ์และผลงานผู้มีศักยภาพ (Career Chart)
ของสำนักงานปลัดกระทรวงเกษตรและสหกรณ์ (สป.กษ.)**



- หมายเหตุ**
- การนับหลักเกณฑ์ประสบการณ์ในงานที่หลากหลาย เป็นไปตามหนังสือสำนักงาน ก.พ. ที่ นร ๑๐๐๖/ว ๑๗ ลงวันที่ ๒๘ ก.ค. ๒๕๕๘ เรื่อง ประสบการณ์ในงานที่หลากหลายตามมาตรฐานกำหนดตำแหน่งประเภทอำนาจการ และประกาศ อ.ก.พ. กษ. ลงวันที่ ๑๒ ต.ค. ๒๕๖๑ เรื่อง ประสบการณ์ในงานที่หลากหลายตามมาตรฐานกำหนดตำแหน่งประเภทอำนาจการของกระทรวงเกษตรและสหกรณ์ และที่แก้ไขเพิ่มเติม
 - การนับระยะเวลาเคยปฏิบัติงานใน สป.กษ. มาแล้วไม่น้อยกว่า ๒ ปี ให้นับตั้งแต่เริ่มบรรจุ/เข้าดำรงตำแหน่งใน สป.กษ. จนถึงปัจจุบันรวมกันแล้วต้องไม่น้อยกว่า ๒ ปี
 - สำหรับข้าราชการใน สป.กษ. ผู้ที่มีคุณสมบัติครบถ้วนในการดำรงตำแหน่งประเภทอำนาจการอยู่ก่อน ณ วันที่ประกาศใช้เส้นทางความก้าวหน้าในอาชีพตำแหน่งประเภทอำนาจการ ถือว่าเป็นผู้มีคุณสมบัติที่จะแต่งตั้งให้ดำรงตำแหน่งประเภทอำนาจการได้

	ตำแหน่งเป้าหมาย ระบุ - ชื่อตำแหน่ง - หน่วยงานสังกัด		ตำแหน่งในกอง/สำนัก อื่น ระบุ - ชื่อตำแหน่ง - ระยะเวลาในการครองตำแหน่ง		ตำแหน่งในเส้นทางความก้าวหน้า ระบุ - ชื่อตำแหน่ง - ระยะเวลาในการครองตำแหน่ง		ดำรงตำแหน่งตามทิศทางการลูกศร		ย้ายไปดำรงตำแหน่ง		ย้ายสลับเปลี่ยนตำแหน่งได้
--	-----------------------------------------------------------	--	-----------------------------------------------------------------------------	--	----------------------------------------------------------------------------------	--	------------------------------	--	-------------------	--	---------------------------

เกณฑ์พิจารณาประสบการณ์และผลงาน เพื่อก้าวไปสู่ตำแหน่งงานลำดับต่อไป (PERFORMANCE MEASURES) ตำแหน่งเป้าหมาย ผู้อำนวยการสำนักตรวจสอบภายใน

๑. เป็นข้าราชการพลเรือนสามัญ มีวุฒิการศึกษาไม่ต่ำกว่าระดับปริญญาตรีที่ ก.พ. กำหนด
๒. เป็นผู้ที่มีคุณสมบัติเฉพาะสำหรับตำแหน่งตามมาตรฐานกำหนดตำแหน่งที่ ก.พ. กำหนด
๓. เคยดำรงตำแหน่งในสำนักงานปลัดกระทรวงเกษตรและสหกรณ์มาแล้วไม่น้อยกว่า ๒ ปี
๔. คะแนนการประเมินผลการปฏิบัติราชการอยู่ในระดับไม่ต่ำกว่าดีมากอย่างน้อย ๒ รอบการประเมิน ย้อนหลัง ๓ ปี
๕. ผ่านการอบรมหลักสูตรนักบริหารการพัฒนาการเกษตรและสหกรณ์ ระดับกลาง (นบก.) หรือนักบริหารการพัฒนาการเกษตรและสหกรณ์ ระดับสูง (นบส.) ของสถาบันเกษตรกรวิชาการ หรือหลักสูตรอื่นที่ อ.ก.พ. สำนักงานปลัดกระทรวงเกษตรและสหกรณ์เห็นชอบ
๖. ไม่อยู่ระหว่างหรือเคยถูกลงโทษทางวินัยในช่วง ๒ ปีย้อนหลัง เว้นแต่โทษภาคทัณฑ์



ตำแหน่งเป้าหมาย (CRITICAL POSITION)

ชื่อตำแหน่ง	ผู้อำนวยการสำนักตรวจสอบภายใน (ผู้อำนวยการเฉพาะด้าน ระดับสูง)	หน่วยงาน	สำนักตรวจสอบภายใน
-------------	--------------------------------------------------------------	----------	-------------------

หน้าที่รับผิดชอบหลัก (KEY RESPONSIBILITIES)

ปฏิบัติงานในฐานะหัวหน้าหน่วยงานระดับกองหรือสำนักในราชการบริหารส่วนกลาง และส่วนภูมิภาค หรือตำแหน่งหัวหน้าหน่วยงานอื่น มีลักษณะงานเกี่ยวกับการวางแผน บริหารจัดการ จัดระบบงาน อำนวยการ สั่งราชการ มอบหมาย กำกับ แนะนำ ตรวจสอบ ประเมินผลงาน ตัดสินใจ แก้ปัญหาในงานที่ต้องใช้ความรู้ความชำนาญเฉพาะด้าน ซึ่งลักษณะหน้าที่ความรับผิดชอบ และคุณภาพของงานสูงมากเป็นพิเศษ ตามหลักเกณฑ์และเงื่อนไขที่ ก.พ. กำหนด และปฏิบัติงานอื่นตามที่ได้รับมอบหมาย โดยมีลักษณะงานที่ปฏิบัติในด้านต่างๆ ดังนี้

- สอบทาน และประเมินผลการดำเนินงานตามแผนงาน และโครงการที่มีความสำคัญต่อผลสำเร็จของนโยบาย ยุทธศาสตร์ ระบบการควบคุมภายใน การบริหารความเสี่ยง และการดำเนินงานในหน้าที่ของหน่วยรับตรวจ และเสนอแนะการปรับปรุงการบริหารความเสี่ยง การควบคุม และการกำกับดูแล
- สอบทานความถูกต้อง และเชื่อถือได้ของข้อมูลการเงิน และการบัญชี ผลการดำเนินงาน กระบวนการทำงาน ระบบการดูแลรักษา และความปลอดภัยของทรัพย์สิน และการปฏิบัติตามมาตรฐาน กฎหมาย ระเบียบ ข้อบังคับ และคำสั่งของทางราชการ
- ติดตามผลการตรวจสอบ เสนอแนะ และให้คำปรึกษาแก่หน่วยรับตรวจ เพื่อให้การปรับปรุงแก้ไขของหน่วยรับตรวจเป็นไปตามข้อเสนอแนะ
- ให้คำปรึกษา แนะนำ และให้ความเห็นเกี่ยวกับกฎหมาย ระเบียบ ข้อบังคับ และมติคณะรัฐมนตรีที่เกี่ยวข้องกับระบบควบคุมภายใน และการตรวจสอบภายในต่อปลัดกระทรวง ผู้ตรวจสอบภายในกรม หน่วยรับตรวจและบุคคลที่เกี่ยวข้อง
- ประเมินความเสี่ยงเพื่อวางแผนการตรวจสอบในภาพรวมของกระทรวงเกษตรและสหกรณ์ และจัดทำแผนการตรวจสอบประจำปี
- ส่งเสริม สนับสนุน และประสานงานให้เกิดการพัฒนาคุณภาพการปฏิบัติงานของผู้ตรวจสอบภายใน
- สนับสนุนการปฏิบัติงานของคณะกรรมการตรวจสอบและประเมินผลประจำกระทรวงประสานงาน รวบรวมข้อมูล และสรุปผลการสอบทาน ระบบการควบคุมภายใน การบริหารความเสี่ยง และการดำเนินการด้านการเงินในภาพรวมของกระทรวง รวมทั้งจัดทำรายงานสรุปการดำเนินงาน และข้อเสนอแนะของคณะกรรมการตรวจสอบ และประเมินผลประจำกระทรวง
- ปฏิบัติงานตรวจสอบอื่นใดตามที่ได้รับมอบหมายจากปลัดกระทรวง หรือคณะกรรมการตรวจสอบและประเมินผลประจำกระทรวง

ผลสัมฤทธิ์หลัก (KEY RESULT AREAS : KRAs)	ตัวชี้วัดผลการปฏิบัติงานหลัก (KEY PERFORMANCE INDICATORS : KPIs)
๑. ความสำเร็จในการดำเนินงานบรรลุเป้าหมายตามภารกิจหลักของหน่วยงานระดับสำนัก/กอง	๑. ระดับความสำเร็จของร้อยละเฉลี่ยถ่วงน้ำหนักในการบรรลุเป้าหมายตามภารกิจหลักของหน่วยงานระดับสำนัก/กอง
๒. ผลการเบิกจ่ายเงินงบประมาณรายจ่ายในภาพรวม เป็นไปตามเป้าหมาย	๒. ร้อยละความสำเร็จของการเบิกจ่ายเงินงบประมาณของสำนัก/กอง
๓. ความสำเร็จของการพัฒนาคุณภาพการบริหารจัดการภาครัฐของสำนัก/กอง	๓. ร้อยละเฉลี่ยถ่วงน้ำหนักของการพัฒนาคุณภาพการบริหารจัดการภาครัฐของสำนัก/กอง
๔. ความสำเร็จในการพัฒนาบุคลากร	๔. ระดับความสำเร็จในการพัฒนาบุคลากร



ความรู้ที่จำเป็น สำหรับตำแหน่งเป้าหมายนี้ (KNOWLEDGE)	ทักษะที่จำเป็น สำหรับตำแหน่งเป้าหมายนี้ (SKILLS)	สมรรถนะที่คาดหวังสำหรับตำแหน่งเป้าหมายนี้ (COMPETENCIES)	
		ชื่อสมรรถนะ (COMPETENCY NAME)	ระดับสมรรถนะที่คาดหวัง (PROFICIENCY LEVEL)
<p>ตำแหน่งผู้อำนวยการสำนักตรวจสอบภายใน ระดับสูง ระดับความรู้ที่คาดหวังระดับ ๓</p> <ul style="list-style-type: none"> รัฐธรรมนูญแห่งราชอาณาจักรไทย กฎหมายและระเบียบเกี่ยวกับการบริหารงบประมาณแผ่นดิน กฎหมายและระเบียบการคลัง พระราชบัญญัติระเบียบบริหารราชการแผ่นดิน พระราชบัญญัติระเบียบข้าราชการพลเรือน พระราชบัญญัติความรับผิดชอบของเจ้าหน้าที่ พระราชบัญญัติวิธีปฏิบัติราชการทางปกครอง พระราชบัญญัติข้อมูลข่าวสารของราชการ พระราชกฤษฎีกาว่าด้วยหลักเกณฑ์และวิธีการบริหารกิจการบ้านเมืองที่ดี พระราชบัญญัติวินัยการเงินการคลังของรัฐ พ.ศ. ๒๕๖๑ พระราชบัญญัติการจัดซื้อจัดจ้างและการบริหารพัสดุภาครัฐ พ.ศ. ๒๕๖๐ กฎกระทรวงที่เกี่ยวข้อง 	<p>ทักษะตามที่ ก.พ. กำหนดระดับ ๒</p> <ul style="list-style-type: none"> - การใช้คอมพิวเตอร์ - การใช้ภาษาอังกฤษ - การคำนวณ - การจัดการข้อมูล 	สมรรถนะหลัก	
		๑. การมุ่งผลสัมฤทธิ์	● ระดับ ๔
		๒. การบริการที่ดี	● ระดับ ๔
		๓. การส่งเสริมความเชี่ยวชาญในงานอาชีพ	● ระดับ ๔
		๔. การยึดมั่นในความถูกต้องชอบ	● ระดับ ๔
		ธรรมและจริยธรรม	
		๕. การทำงานเป็นทีม	● ระดับ ๔
		สมรรถนะทางการบริหาร	
		๑. สภาวะผู้นำ	● ระดับ ๒
		๒. วิสัยทัศน์	● ระดับ ๒
		๓. การวางกลยุทธ์ภาครัฐ	● ระดับ ๒
		๔. ศักยภาพเพื่อนำการปรับเปลี่ยน	● ระดับ ๒
		๕. การควบคุมตนเอง	● ระดับ ๒
		๖. การสอนงานและการมอบหมายงาน	● ระดับ ๒
		สมรรถนะประจำสายงาน	
		๑. การคิดวิเคราะห์	● ระดับ ๔
		๒. การมองภาพองค์รวม	● ระดับ ๔
		๓. การใส่ใจและพัฒนาผู้อื่น	● ระดับ ๔

ความรู้ที่จำเป็น สำหรับตำแหน่งเป้าหมายนี้ (KNOWLEDGE)	ทักษะที่จำเป็น สำหรับตำแหน่งเป้าหมายนี้ (SKILLS)	สมรรถนะที่คาดหวังสำหรับตำแหน่งเป้าหมายนี้ (COMPETENCIES)	
		ชื่อสมรรถนะ (COMPETENCY NAME)	ระดับสมรรถนะที่คาดหวัง (PROFICIENCY LEVEL)
<ul style="list-style-type: none"> ● ระเบียบกระทรวงการคลังว่าด้วยการจัดซื้อจัดจ้างและบริหารพัสดุภาครัฐ พ.ศ. ๒๕๖๐ และที่แก้ไขเพิ่มเติม ● ระเบียบสำนักนายกรัฐมนตรีว่าด้วยงานสารบรรณ ● ระเบียบสำนักนายกรัฐมนตรีว่าด้วยรถราชการ ● หลักเกณฑ์กระทรวงการคลังว่าด้วยมาตรฐานและหลักเกณฑ์ปฏิบัติการตรวจสอบภายในสำหรับหน่วยงานของรัฐ พ.ศ. ๒๕๖๑ และ (ฉบับที่ ๒) พ.ศ. ๒๕๖๒ ● มติคณะรัฐมนตรีที่เกี่ยวข้อง ● มาตรฐานการตรวจสอบภายในสำหรับหน่วยงานของรัฐ ● ความรู้เกี่ยวกับ พ.ร.บ. ของสำนักงานการตรวจเงินแผ่นดิน ● ความรู้เกี่ยวกับการจัดทำแผนงานและงบประมาณ 			





สำนักงานปลัดกระทรวงเกษตรและสหกรณ์
เส้นทางสัมประสมประสบการณ์และผลงาน
(CAREER PATH)

สำหรับ

ชื่อตำแหน่งเป้าหมาย

ผู้อำนวยการศูนย์เทคโนโลยีสารสนเทศและการสื่อสาร (ผู้อำนวยการเฉพาะด้าน ระดับสูง)

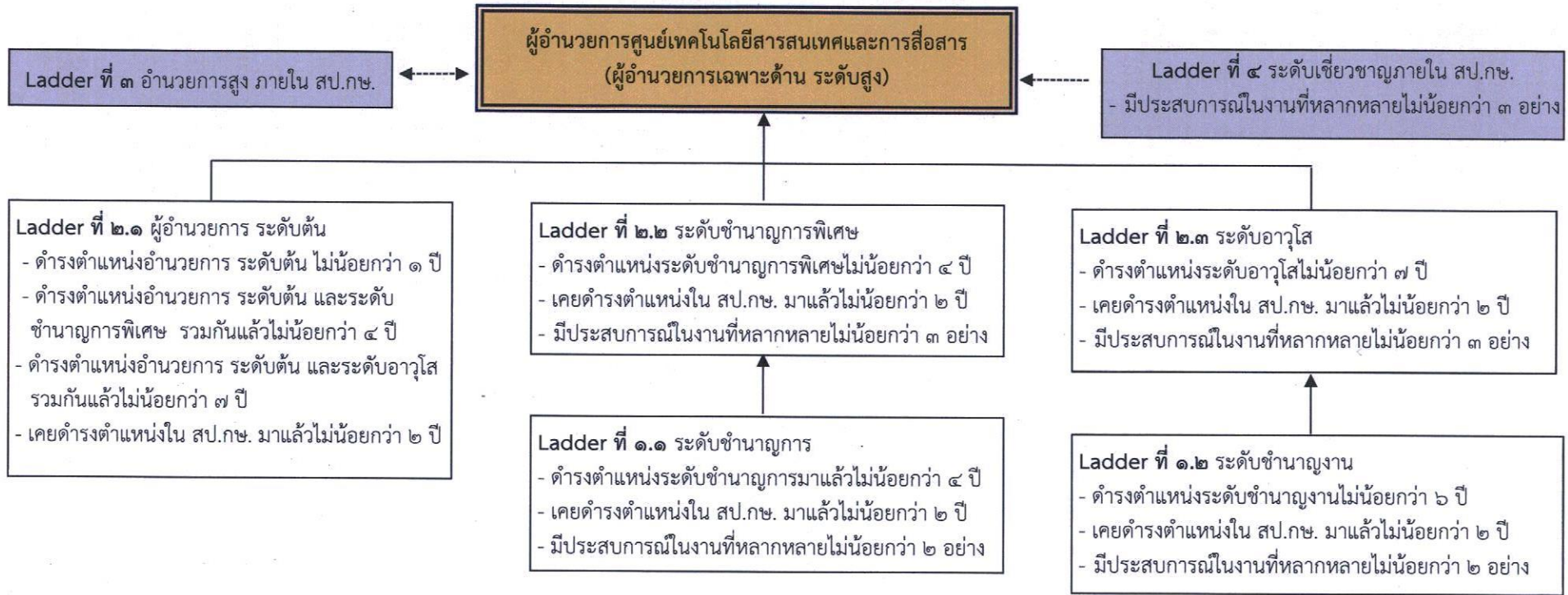
หน่วยงานสังกัด

ศูนย์เทคโนโลยีสารสนเทศและการสื่อสาร

ชื่อส่วนราชการ

สำนักงานปลัดกระทรวงเกษตรและสหกรณ์

**ภาพแสดงเส้นทางสั่งสมประสบการณ์และผลงานผู้มีศักยภาพ (Career Chart)
ของสำนักงานปลัดกระทรวงเกษตรและสหกรณ์ (สป.กษ.)**



หมายเหตุ

๑. การนับหลักเกณฑ์ประสบการณ์ในงานที่หลากหลาย เป็นไปตามหนังสือสำนักงาน ก.พ. ที่ นร ๑๐๐๖/ว ๑๗ ลงวันที่ ๒๘ ก.ค. ๒๕๕๘ เรื่อง ประสบการณ์ในงานที่หลากหลายตามมาตรฐานกำหนดตำแหน่งประเภทอำนวยการ และประกาศ อ.ก.พ. กษ. ลงวันที่ ๑๒ ต.ค. ๒๕๖๑ เรื่อง ประสบการณ์ในงานที่หลากหลายตามมาตรฐานกำหนดตำแหน่งประเภทอำนวยการของกระทรวงเกษตรและสหกรณ์ และที่แก้ไขเพิ่มเติม
๒. การนับระยะเวลาเคยปฏิบัติงานใน สป.กษ. มาแล้วไม่น้อยกว่า ๒ ปี ให้นับตั้งแต่เริ่มบรรจุ/เข้าดำรงตำแหน่งใน สป.กษ. จนถึงปัจจุบันรวมกันแล้วต้องไม่น้อยกว่า ๒ ปี
๓. สำหรับข้าราชการใน สป.กษ. ผู้ที่มีคุณสมบัติครบถ้วนในการดำรงตำแหน่งประเภทอำนวยการอยู่ก่อน ณ วันที่ประกาศใช้เส้นทางความก้าวหน้าในอาชีพตำแหน่งประเภทอำนวยการ ถือว่าเป็นผู้มีคุณสมบัติที่จะแต่งตั้งให้ดำรงตำแหน่งประเภทอำนวยการได้

<p>ตำแหน่งเป้าหมาย ระบุ</p> <ul style="list-style-type: none"> - ชื่อตำแหน่ง - หน่วยงานสังกัด 	<p>ตำแหน่งในกอง/สำนัก อื่น ระบุ</p> <ul style="list-style-type: none"> - ชื่อตำแหน่ง - ระยะเวลาในการครองตำแหน่ง 	<p>ตำแหน่งในเส้นทางความก้าวหน้า ระบุ</p> <ul style="list-style-type: none"> - ชื่อตำแหน่ง - ระยะเวลาในการครองตำแหน่ง 	<p> ดำรงตำแหน่งตามทิศทางลูกศร ย้ายไปดำรงตำแหน่ง ย้ายสับเปลี่ยนตำแหน่งได้ </p>
------------------------------------------------------------------------------------------------------------------------------	------------------------------------------------------------------------------------------------------------------------------------------------	-----------------------------------------------------------------------------------------------------------------------------------------------------	----------------------------------------------------------------------------------------------------

เกณฑ์พิจารณาประสิทธิภาพและผลงาน เพื่อก้าวไปสู่ตำแหน่งงานลำดับต่อไป (PERFORMANCE MEASURES) ตำแหน่งเป้าหมาย ผู้อำนวยการศูนย์เทคโนโลยีสารสนเทศและการสื่อสาร

๑. เป็นข้าราชการพลเรือนสามัญ มีวุฒิการศึกษาไม่ต่ำกว่าระดับปริญญาตรีที่ ก.พ. กำหนด
๒. เป็นผู้มีความสมบัติเฉพาะสำหรับตำแหน่งตามมาตรฐานกำหนดตำแหน่งที่ ก.พ. กำหนด
๓. เคยดำรงตำแหน่งในสำนักงานปลัดกระทรวงเกษตรและสหกรณ์มาแล้วไม่น้อยกว่า ๒ ปี
๔. คะแนนการประเมินผลการปฏิบัติราชการอยู่ในระดับไม่ต่ำกว่าดีมากอย่างน้อย ๒ รอบการประเมิน ย้อนหลัง ๓ ปี
๕. ผ่านการอบรมหลักสูตรนักบริหารการพัฒนาการเกษตรและสหกรณ์ ระดับกลาง (นบก.) หรือนักบริหารการพัฒนาการเกษตรและสหกรณ์ ระดับสูง (นบส.) ของสถาบันเกษตรกรวิชาการ หรือหลักสูตรอื่นที่ อ.ก.พ. สำนักงานปลัดกระทรวงเกษตรและสหกรณ์เห็นชอบ
๖. ไม่อยู่ระหว่างหรือเคยถูกลงโทษทางวินัยในช่วง ๒ ปีย้อนหลัง เว้นแต่โทษภาคทัณฑ์

ตำแหน่งเป้าหมาย (CRITICAL POSITION)

ชื่อตำแหน่ง	ผู้อำนวยการศูนย์เทคโนโลยีสารสนเทศและการสื่อสาร (ผู้อำนวยการเฉพาะด้าน ระดับสูง)	หน่วยงาน	ศูนย์เทคโนโลยีสารสนเทศและการสื่อสาร
-------------	-----------------------------------------------------------------------------------	----------	-------------------------------------

หน้าที่รับผิดชอบหลัก (KEY RESPONSIBILITIES)

ปฏิบัติงานในฐานะหัวหน้าหน่วยงานระดับกองหรือสำนักในราชการบริหารส่วนกลาง และส่วนภูมิภาค หรือตำแหน่งหัวหน้าหน่วยงานอื่น มีลักษณะงานเกี่ยวกับการวางแผน บริหารจัดการ จัดระบบงาน อำนวยการ สั่งราชการ มอบหมาย กำกับ แนะนำ ตรวจสอบ ประเมินผลงาน ตัดสินใจ แก้ปัญหาในงานที่ต้องใช้ความรู้ความชำนาญเฉพาะด้าน ซึ่งลักษณะหน้าที่ความรับผิดชอบ และคุณภาพของงานสูงมากเป็นพิเศษ ตามหลักเกณฑ์และเงื่อนไขที่ ก.พ. กำหนด และปฏิบัติงานอื่นตามที่ได้รับมอบหมาย โดยมีลักษณะงานที่ปฏิบัติในด้านต่างๆ ดังนี้

- จัดทำแผนแม่บทและแผนปฏิบัติการเทคโนโลยีสารสนเทศและการสื่อสารของกระทรวงเกษตรและสหกรณ์
- ดำเนินการเกี่ยวกับการบริหารจัดการเทคโนโลยีสารสนเทศและการสื่อสารของหน่วยงานในสังกัดกระทรวงเกษตรและสหกรณ์
- พัฒนาระบบงานคอมพิวเตอร์และเครือข่าย รวมทั้งให้คำปรึกษา แนะนำ และฝึกอบรมการใช้คอมพิวเตอร์และโปรแกรมคอมพิวเตอร์

ผลสัมฤทธิ์หลัก (KEY RESULT AREAS : KRAS)	ตัวชี้วัดผลการปฏิบัติงานหลัก (KEY PERFORMANCE INDICATORS : KPIs)
๑. ความสำเร็จในการดำเนินงานบรรลุเป้าหมายตามภารกิจหลักของหน่วยงาน ระดับสำนัก/กอง	๑. ระดับความสำเร็จของร้อยละเฉลี่ยถ่วงน้ำหนักในการบรรลุเป้าหมายตามภารกิจหลักของหน่วยงานระดับสำนัก/กอง
๒. ผลการเบิกจ่ายเงินงบประมาณรายจ่ายในภาพรวม เป็นไปตามเป้าหมาย	๒. ร้อยละความสำเร็จของการเบิกจ่ายเงินงบประมาณของสำนัก/กอง
๓. ความสำเร็จของการพัฒนาคุณภาพการบริหารจัดการภาครัฐของสำนัก/กอง	๓. ร้อยละเฉลี่ยถ่วงน้ำหนักของการพัฒนาคุณภาพการบริหารจัดการภาครัฐของสำนัก/กอง
๔. ความสำเร็จในการพัฒนาบุคลากร	๔. ระดับความสำเร็จในการพัฒนาบุคลากร

ความรู้ที่จำเป็น สำหรับตำแหน่งเป้าหมายนี้ (KNOWLEDGE)	ทักษะที่จำเป็น สำหรับตำแหน่งเป้าหมายนี้ (SKILLS)	สมรรถนะที่คาดหวังสำหรับตำแหน่งเป้าหมายนี้ (COMPETENCIES)	
		ชื่อสมรรถนะ (COMPETENCY NAME)	ระดับสมรรถนะที่คาดหวัง (PROFICIENCY LEVEL)
ตำแหน่งผู้อำนวยการศูนย์เทคโนโลยีฯ ระดับสูง ระดับความรู้ที่คาดหวังระดับ ๓ <ul style="list-style-type: none"> ● รัฐธรรมนูญแห่งราชอาณาจักรไทย ● กฎหมายเกี่ยวกับการบริหารงบประมาณแผ่นดิน ● กฎหมายและระเบียบการคลัง ● พระราชบัญญัติระเบียบบริหารราชการแผ่นดิน ● พระราชบัญญัติระเบียบข้าราชการพลเรือน ● พระราชบัญญัติความรับผิดทางละเมิดของเจ้าหน้าที่ ● พระราชบัญญัติวิธีปฏิบัติราชการทางปกครอง ● พระราชบัญญัติข้อมูลข่าวสารของราชการ ● พระราชบัญญัติว่าด้วยการกระทำผิดเกี่ยวกับคอมพิวเตอร์ ● พระราชบัญญัติว่าด้วยหลักเกณฑ์และวิธีการบริหารกิจการบ้านเมืองที่ดี ● ระเบียบสำนักนายกรัฐมนตรีว่าด้วยการพัสดุ ● ระเบียบสำนักนายกรัฐมนตรีว่าด้วยงานสารบรรณ ● ความรู้เกี่ยวกับการจัดทำแผนงานและงบประมาณ 	ทักษะตามที่ ก.พ. กำหนดระดับ ๒ <ul style="list-style-type: none"> - การใช้คอมพิวเตอร์ - การใช้ภาษาอังกฤษ - การคำนวณ - การจัดการข้อมูล 	สมรรถนะหลัก	
		๑. การมุ่งผลสัมฤทธิ์	● ระดับ ๔
		๒. การบริการที่ดี	● ระดับ ๔
		๓. การส่งเสริมความเชี่ยวชาญในงานอาชีพ	● ระดับ ๔
		๔. การยึดมั่นในความถูกต้องชอบธรรม และจริยธรรม	● ระดับ ๔
		๕. การทำงานเป็นทีม	● ระดับ ๔
		สมรรถนะทางการบริหาร	
		๑. สภาวะผู้นำ	● ระดับ ๒
		๒. วิสัยทัศน์	● ระดับ ๒
		๓. การวางกลยุทธ์ภาครัฐ	● ระดับ ๒
		๔. ศักยภาพเพื่อนำการปรับเปลี่ยน	● ระดับ ๒
		๕. การควบคุมตนเอง	● ระดับ ๒
		๖. การสอนงานและการมอบหมายงาน	● ระดับ ๒
		สมรรถนะประจำสายงาน	
		๑. การคิดวิเคราะห์	● ระดับ ๔
		๒. การมองภาพองค์รวม	● ระดับ ๔
		๓. การใส่ใจและพัฒนาผู้อื่น	● ระดับ ๔



สำนักงานปลัดกระทรวงเกษตรและสหกรณ์
เส้นทางสัมประสมประสบการณ์และผลงาน
(CAREER PATH)

สำหรับ

ชื่อตำแหน่งเป้าหมาย

ผู้อำนวยการสำนักกฎหมาย (ผู้อำนวยการเฉพาะด้าน ระดับสูง)

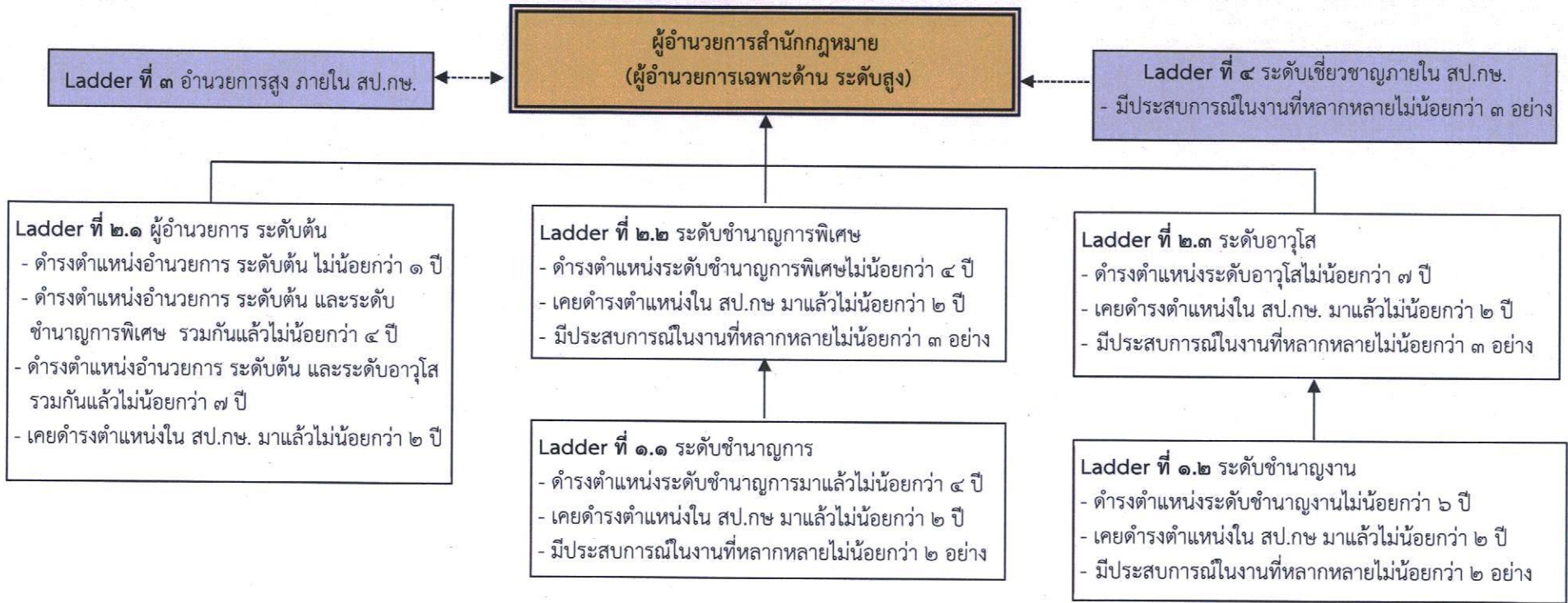
หน่วยงานสังกัด

สำนักกฎหมาย

ชื่อส่วนราชการ

สำนักงานปลัดกระทรวงเกษตรและสหกรณ์

ภาพแสดงเส้นทางตั้งสมประสบการณ์และผลงานผู้มีศักยภาพ (Career Chart)
ของสำนักงานปลัดกระทรวงเกษตรและสหกรณ์ (สป.กษ.)



- หมายเหตุ**
- การนับหลักเกณฑ์ประสบการณ์ในงานที่หลากหลาย เป็นไปตามหนังสือสำนักงาน ก.พ. ที่ นร ๑๐๐๖/ว ๑๗ ลงวันที่ ๒๘ ก.ค. ๒๕๕๘ เรื่อง ประสบการณ์ในงานที่หลากหลายตามมาตรฐานกำหนดตำแหน่งประเภทอำนวยการ และประกาศ อ.ก.พ. กษ. ลงวันที่ ๑๒ ต.ค. ๒๕๖๑ เรื่อง ประสบการณ์ในงานที่หลากหลายตามมาตรฐานกำหนดตำแหน่งประเภทอำนวยการของกระทรวงเกษตรและสหกรณ์ และที่แก้ไขเพิ่มเติม
 - การนับระยะเวลาเคยปฏิบัติงานใน สป.กษ. มาแล้วไม่น้อยกว่า ๒ ปี ให้นับตั้งแต่เริ่มบรรจุ/เข้าดำรงตำแหน่งใน สป.กษ. จนถึงปัจจุบันรวมกันแล้วต้องไม่น้อยกว่า ๒ ปี
 - สำหรับข้าราชการใน สป.กษ. ผู้ที่มีคุณสมบัติครบถ้วนในการดำรงตำแหน่งประเภทอำนวยการอยู่ก่อน ณ วันที่ประกาศใช้เส้นทางความก้าวหน้าในอาชีพตำแหน่งประเภทอำนวยการ ถือว่าเป็นผู้มีคุณสมบัติที่จะแต่งตั้งให้ดำรงตำแหน่งประเภทอำนวยการได้

	ตำแหน่งเป้าหมาย ระบุ - ชื่อตำแหน่ง - หน่วยงานสังกัด		ตำแหน่งในกอง/สำนัก อื่น ระบุ - ชื่อตำแหน่ง - ระยะเวลาในการครองตำแหน่ง		ตำแหน่งในเส้นทางความก้าวหน้า ระบุ - ชื่อตำแหน่ง - ระยะเวลาในการครองตำแหน่ง	→	ดำรงตำแหน่งตามทิศทางการดูกร	←	ย้ายไปดำรงตำแหน่ง	↔	ย้ายสับเปลี่ยนตำแหน่งได้
--	-----------------------------------------------------------	--	-----------------------------------------------------------------------------	--	----------------------------------------------------------------------------------	---	-----------------------------	---	-------------------	---	--------------------------

เกณฑ์พิจารณาประสบการณ์และผลงาน เพื่อก้าวไปสู่ตำแหน่งงานลำดับต่อไป (PERFORMANCE MEASURES) ตำแหน่งเป้าหมาย ผู้อำนวยการสำนักกฎหมาย

๑. เป็นข้าราชการพลเรือนสามัญ มีวุฒิการศึกษาไม่ต่ำกว่าระดับปริญญาตรีที่ ก.พ. กำหนด
๒. เป็นผู้มีคุณสมบัติเฉพาะสำหรับตำแหน่งตามมาตรฐานกำหนดตำแหน่งที่ ก.พ. กำหนด
๓. เคยดำรงตำแหน่งในสำนักงานปลัดกระทรวงเกษตรและสหกรณ์มาแล้วไม่น้อยกว่า ๒ ปี
๔. คะแนนการประเมินผลการปฏิบัติราชการอยู่ในระดับไม่ต่ำกว่าดีมากอย่างน้อย ๒ รอบการประเมิน ย้อนหลัง ๓ ปี
๕. ผ่านการอบรมหลักสูตรนักบริหารการพัฒนาการเกษตรและสหกรณ์ ระดับกลาง (นบก.) หรือนักบริหารการพัฒนาการเกษตรและสหกรณ์ ระดับสูง (นบส.) ของสถาบันเกษตรกรวิชาการ หรือหลักสูตรอื่นที่ อ.ก.พ. สำนักงานปลัดกระทรวงเกษตรและสหกรณ์เห็นชอบ
๖. ไม่อยู่ระหว่างหรือเคยถูกลงโทษทางวินัยในช่วง ๒ ปีย้อนหลัง เว้นแต่โทษภาคทัณฑ์

ตำแหน่งเป้าหมาย (CRITICAL POSITION)			
ชื่อตำแหน่ง	ผู้อำนวยการสำนักกฎหมาย (ผู้อำนวยการเฉพาะด้าน ระดับสูง)	หน่วยงาน	สำนักกฎหมาย

หน้าที่รับผิดชอบหลัก (KEY RESPONSIBILITIES)

ปฏิบัติงานในฐานะหัวหน้าหน่วยงานระดับกองหรือสำนักในราชการบริหารส่วนกลาง และส่วนภูมิภาค หรือตำแหน่งหัวหน้าหน่วยงานอื่น มีลักษณะงานเกี่ยวกับการวางแผน บริหารจัดการ จัดระบบงาน อำนาจการ สั่งราชการ มอบหมาย กำกับ แนะนำ ตรวจสอบ ประเมินผลงาน ตัดสินใจ แก้ปัญหาในงานที่ต้องใช้ความรู้ความชำนาญเฉพาะด้าน ซึ่งลักษณะหน้าที่ความรับผิดชอบ และคุณภาพของงานสูงมากเป็นพิเศษ ตามหลักเกณฑ์และเงื่อนไขที่ ก.พ. กำหนด และปฏิบัติงานอื่นตามที่ได้รับมอบหมาย โดยมีลักษณะงานที่ปฏิบัติในด้านต่างๆ ดังนี้

- ดำเนินการเกี่ยวกับงานกฎหมายและระเบียบ ศึกษา วิเคราะห์ ปรับปรุง และแก้ไขกฎหมายและระเบียบที่เกี่ยวข้อง รวมถึงการให้คำปรึกษา แนะนำเจ้าหน้าที่ของสำนักงาน ปลัดกระทรวงเกษตรและสหกรณ์ หน่วยงานในสังกัดกระทรวงเกษตรและสหกรณ์ และหน่วยงานอื่นที่เกี่ยวข้อง
- ดำเนินการเกี่ยวกับการพัฒนากฎหมายของสำนักงานปลัดกระทรวงเกษตรและสหกรณ์ และกระทรวงเกษตรและสหกรณ์
- เป็นศูนย์ข้อมูลกลางด้านกฎหมายของสำนักงานปลัดกระทรวงเกษตรและสหกรณ์ และกระทรวงเกษตรและสหกรณ์
- ดำเนินการด้านนิติกรรมและสัญญา งานเกี่ยวกับความรับผิดทางแพ่ง และอาญา งานคดีปกครอง และงานคดีอื่นที่อยู่ในอำนาจหน้าที่ของสำนักงานปลัดกระทรวงเกษตรและสหกรณ์ และกระทรวงเกษตรและสหกรณ์
- ดำเนินการและเป็นหน่วยงานกลางในการปฏิบัติงาน ตรวจสอบ ติดตาม และให้คำปรึกษา แนะนำเกี่ยวกับการปฏิบัติราชการทางปกครอง และความรับผิดทางละเมิดของเจ้าหน้าที่ของสำนักงานปลัดกระทรวงเกษตรและสหกรณ์ และกระทรวงเกษตรและสหกรณ์

ความรู้ที่จำเป็น สำหรับตำแหน่งเป้าหมายนี้ (KNOWLEDGE)	ทักษะที่จำเป็น สำหรับตำแหน่งเป้าหมายนี้ (SKILLS)	สมรรถนะที่คาดหวังสำหรับตำแหน่งเป้าหมายนี้ (COMPETENCIES)	
		ชื่อสมรรถนะ (COMPETENCY NAME)	ระดับสมรรถนะที่คาดหวัง (PROFICIENCY LEVEL)
ตำแหน่งผู้อำนวยการสำนักกฎหมาย ระดับสูง ระดับความรู้ที่คาดหวังระดับ ๓ <ul style="list-style-type: none"> ● รัฐธรรมนูญแห่งราชอาณาจักรไทย ● กฎหมายเกี่ยวกับการบริหารงบประมาณแผ่นดิน ● กฎหมายที่เกี่ยวกับการดำเนินคดีแพ่ง คดีอาญา คดีปกครอง และคดีล้มละลาย ● กฎหมายที่เกี่ยวข้องที่อยู่ในความรับผิดชอบของสำนักงานปลัดกระทรวงเกษตรและสหกรณ์ ● กฎหมายและระเบียบการคลัง ● พระราชบัญญัติระเบียบบริหารราชการแผ่นดิน ● พระราชบัญญัติระเบียบข้าราชการพลเรือน ● พระราชบัญญัติความรับผิดทางละเมิดของเจ้าหน้าที่ ● พระราชบัญญัติวิธีปฏิบัติราชการทางปกครอง ● พระราชบัญญัติข้อมูลข่าวสารของราชการ ● พระราชกฤษฎีกาว่าด้วยหลักเกณฑ์และวิธีการบริหารกิจการบ้านเมืองที่ดี ● ระเบียบสำนักนายกรัฐมนตรีว่าด้วยการพัสดุ ● ระเบียบสำนักนายกรัฐมนตรีว่าด้วยงานสารบรรณ ● ความรู้เกี่ยวกับการจัดทำแผนงานและงบประมาณ 	ทักษะตามที่ ก.พ. กำหนดระดับ ๒ <ul style="list-style-type: none"> - การใช้คอมพิวเตอร์ - การใช้ภาษาอังกฤษ - การคำนวณ - การจัดการข้อมูล 	สมรรถนะหลัก	
		๑. การมุ่งผลสัมฤทธิ์	● ระดับ ๔
		๒. การบริการที่ดี	● ระดับ ๔
		๓. การส่งเสริมความเชี่ยวชาญในงานอาชีพ	● ระดับ ๔
		๔. การยึดมั่นในความถูกต้องชอบธรรมและจริยธรรม	● ระดับ ๔
		๕. การทำงานเป็นทีม	● ระดับ ๔
		สมรรถนะทางการบริหาร	
		๑. สภาวะผู้นำ	● ระดับ ๒
		๒. วิสัยทัศน์	● ระดับ ๒
		๓. การวางกลยุทธ์ภาครัฐ	● ระดับ ๒
		๔. ศักยภาพเพื่อนำการปรับเปลี่ยน	● ระดับ ๒
		๕. การควบคุมตนเอง	● ระดับ ๒
		๖. การสอนงานและการมอบหมายงาน	● ระดับ ๒
		สมรรถนะประจำสายงาน	
		๑. การคิดวิเคราะห์	● ระดับ ๔
		๒. การมองภาพองค์รวม	● ระดับ ๔
		๓. การใส่ใจและพัฒนาผู้อื่น	● ระดับ ๔