

ข้อมูลทั่วไป และข้อมูลด้านการเกษตรและสหกรณ์ที่สำคัญ ของจังหวัดนครนายก

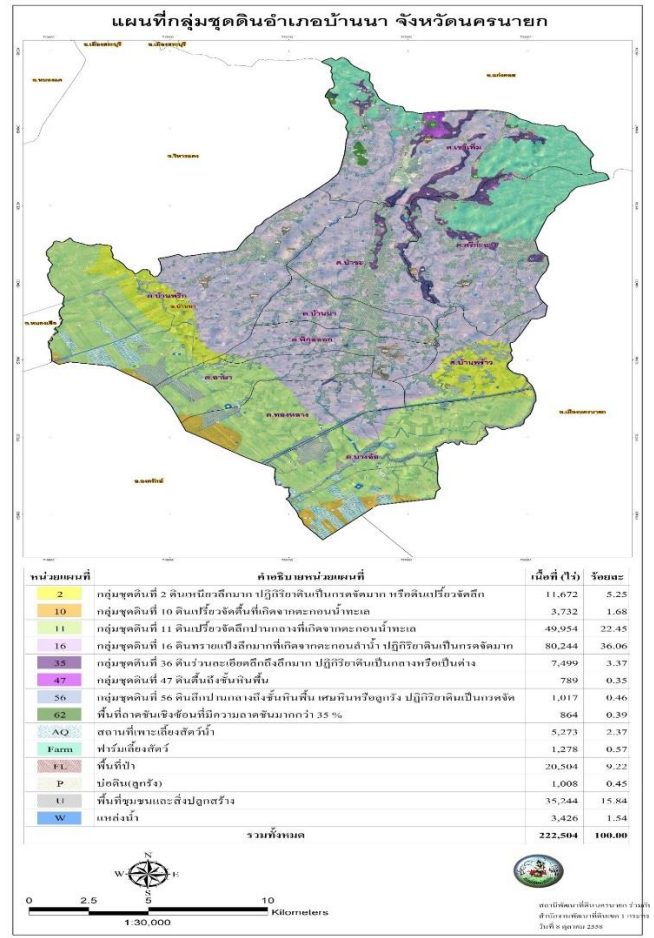
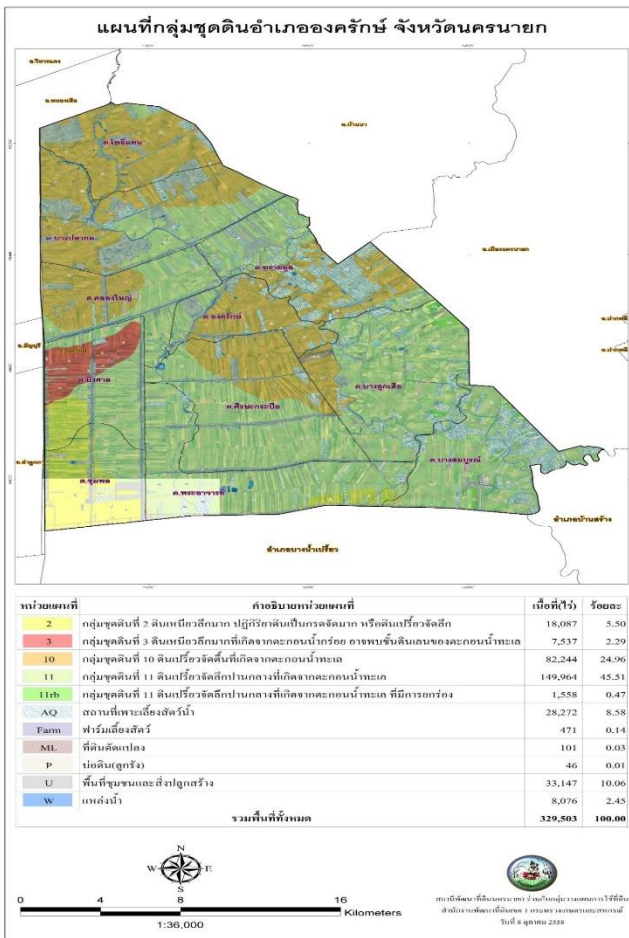
๑. ข้อมูลทั่วไปของจังหวัดนครนายก

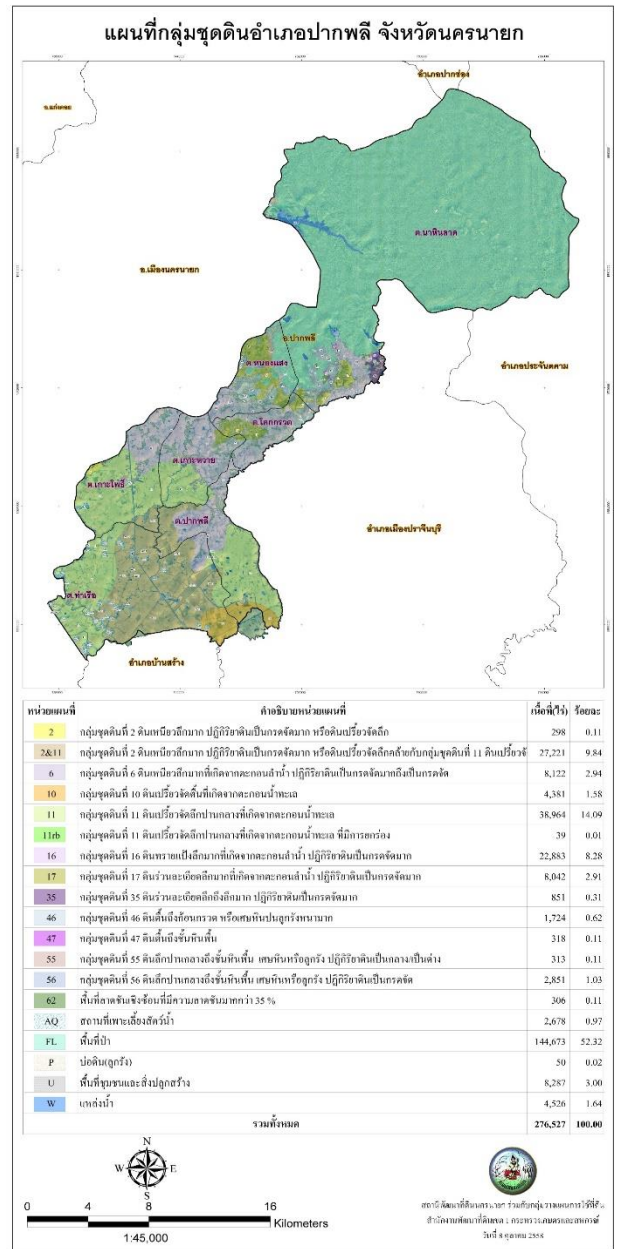
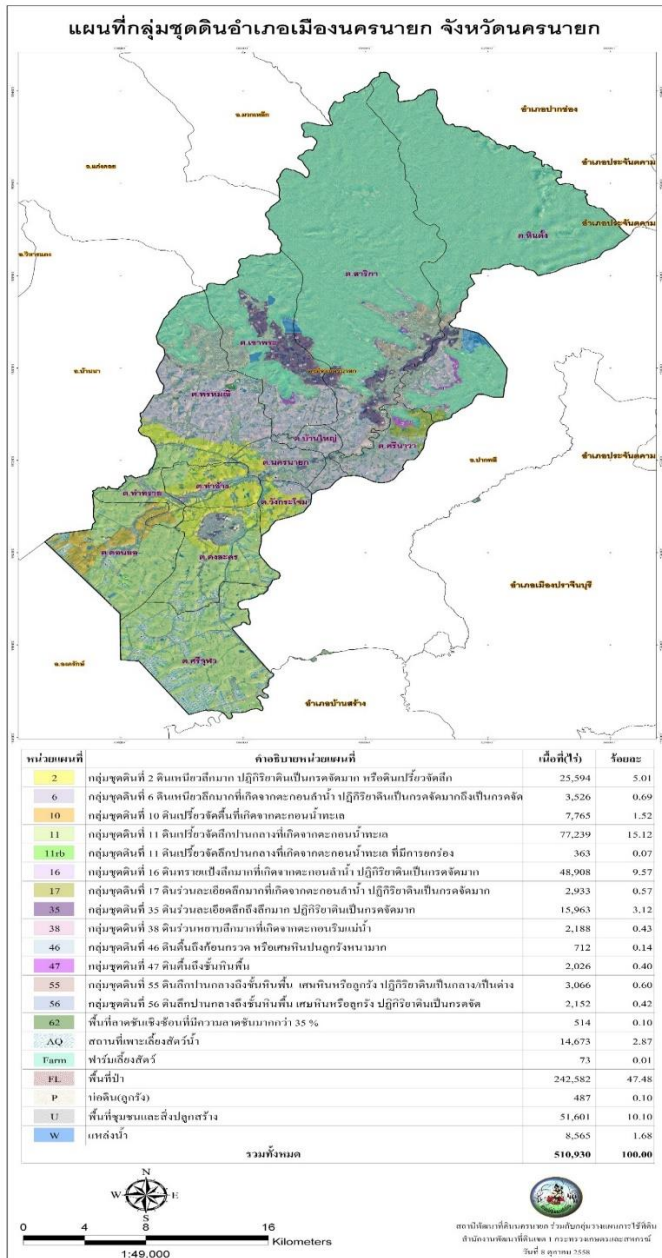
๑.๑ ลักษณะทางภูมิศาสตร์

๑.๑.๑ อาณาเขต จังหวัดนครนายกมีอาณาเขตติดต่อกับจังหวัดใกล้เคียง ดังนี้
ทิศเหนือ ติดต่อกับจังหวัดสระบุรี และจังหวัดนครราชสีมา
ทิศตะวันออก ติดต่อกับจังหวัดนครราชสีมา และจังหวัดปราจีนบุรี
ทิศใต้ ติดต่อกับจังหวัดฉะเชิงเทรา และจังหวัดปราจีนบุรี
ทิศตะวันตก ติดต่อกับจังหวัดปทุมธานี

๑.๑.๒ ลักษณะภูมิประเทศ พื้นที่ส่วนใหญ่เป็นที่ราบทางตอนเหนือและตะวันออกเป็นภูเขาสูงชันในเขตอำเภอบ้านนาอำเภอมืองนครนายก และอำเภอบางพลีส่วนหนึ่งอยู่ในเขตอุทยานแห่งชาติเขาใหญ่ ซึ่งเป็นเขตรอยต่อกับอีก ๓ จังหวัดได้แก่ สระบุรี นครราชสีมา และปราจีนบุรีมีเทือกเขาติดต่อกับเทือกเขาตงพญาเย็นมียอดเขาสูงที่สุดของจังหวัด คือยอดเขาเขียวมีความสูงจากระดับน้ำทะเล ๑,๓๕๑ เมตร ส่วนทางตอนกลางและตอนใต้เป็นที่ราบอันกว้างใหญ่เป็นส่วนหนึ่งของที่ราบสามเหลี่ยมลุ่มแม่น้ำเจ้าพระยา ที่เรียกว่า “ที่ราบกรุงเทพ” ลักษณะดินเป็นดินปนทราย และดินเหนียวเหมาะแก่การทำนาทำสวนผลไม้และการอยู่อาศัย

๑.๑.๓ ลักษณะดิน





สภาพการใช้ที่ดินของจังหวัดนครนายก

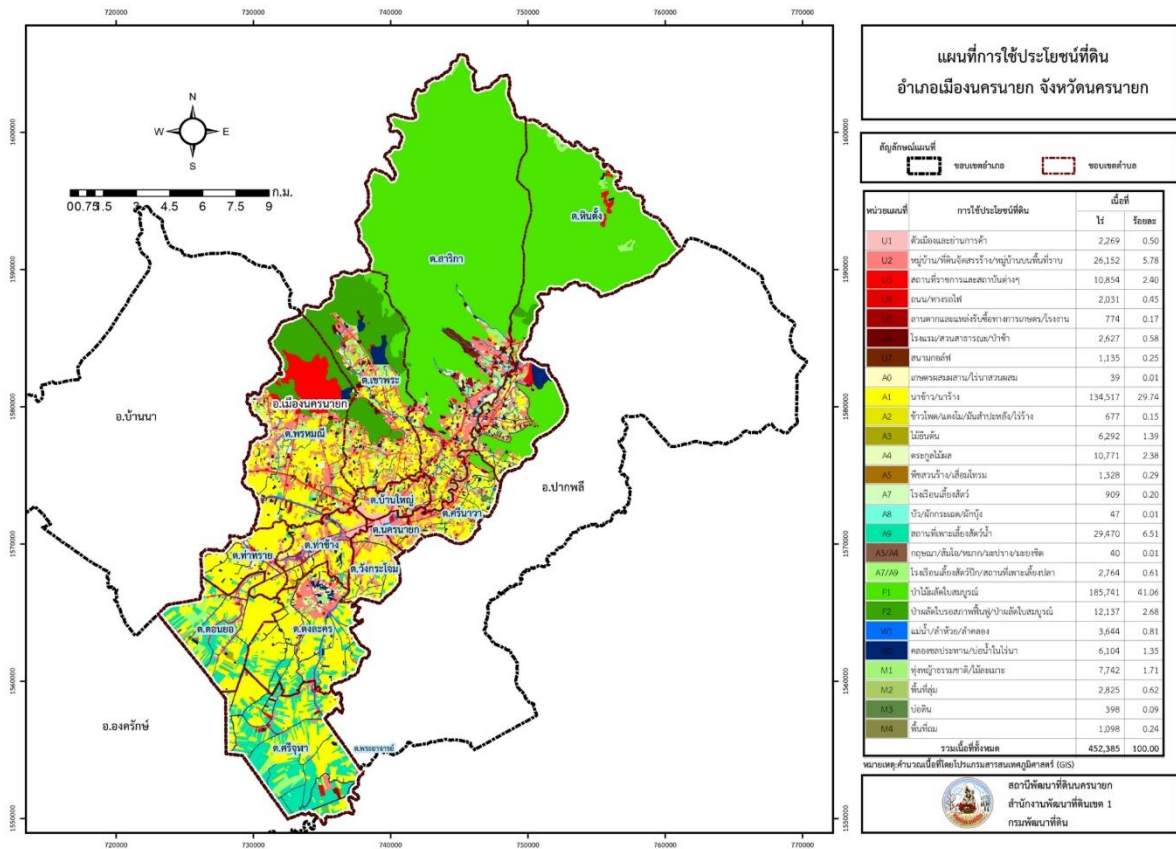
จังหวัดนครนายก มีพื้นที่จำนวน ๑,๓๒๖,๒๕๐ ไร่ แบ่งเป็นประเภทการใช้ที่ดิน ตามข้อมูลแผนที่เกษตรเชิงรุก Agri-Map จังหวัดนครนายก ปี ๒๕๖๔ ดังนี้ ๑) พื้นที่ชุมชนและ สิ่งปลูกสร้าง ๑๔๐,๕๖๘ ไร่ ร้อยละ ๑๐.๖๑ ๒) พื้นที่เกษตรกรรม ๖๘๓,๒๗๙ ไร่ ร้อยละ ๕๑.๔๙ ๓) พื้นที่ ป่าไม้ ๓๙๘,๐๕๗ ไร่ ร้อยละ ๓๐.๐๑ ๔) พื้นที่น้ำ ๓๘,๙๖๑ ไร่ ร้อยละ ๒.๙๖ ๕) พื้นที่เบ็ดเตล็ด ๖๕,๓๘๕ ไร่ ร้อยละ ๔.๙๓ ทั้งนี้ พื้นที่เกษตรกรรม จำนวน ๖๘๓,๒๗๙ ไร่ ประกอบด้วย

ประเภทการใช้ที่ดิน	เนื้อที่	
	ไร่	ร้อยละ
พื้นที่ชุมชนและสิ่งก่อสร้าง	๑๔๐,๕๖๘	๑๐.๖๑
พื้นที่เกษตรกรรม	๖๘๓,๒๗๙	๕๑.๔๙.๓
พื้นที่น้ำ	๔๙๔,๗๙๐	๓๗.๓๑
พืชไร่	๑,๖๓๕	๐.๑๑

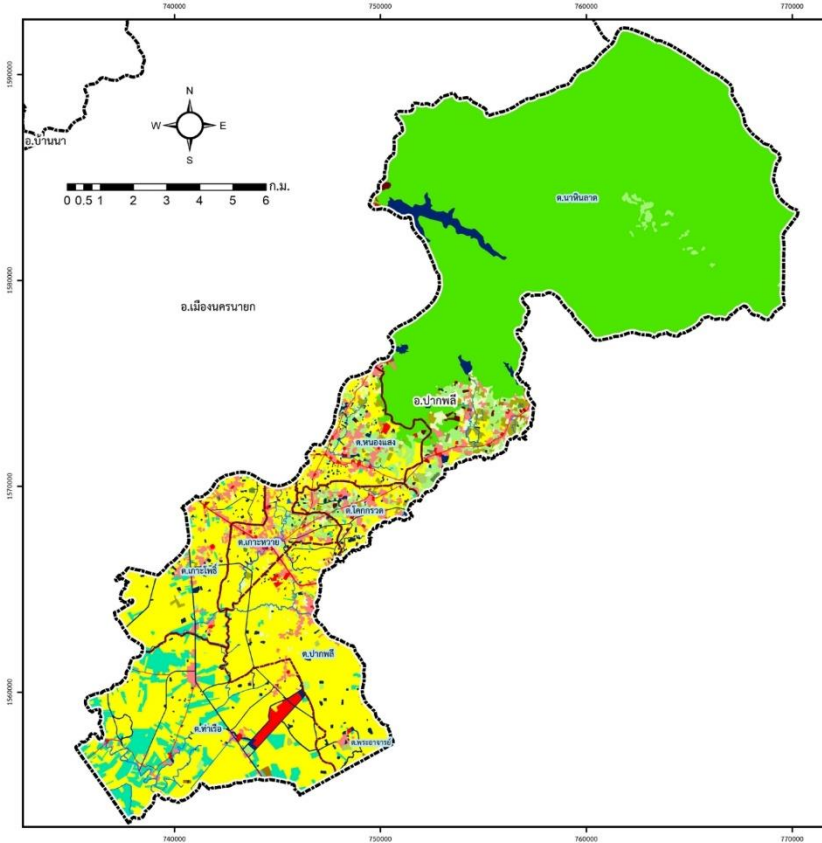
ประเภทการใช้ที่ดิน	เนื้อที่	
	ไร่	ร้อยละ
ไม้ยืนต้น	๓๗,๘๙๘	๒.๘๕
ไม้ผล	๓๔,๐๙๖	๒.๕๕
พืชสวน	๑๑,๖๘๕	๐.๘๘
ทุ่งหญ้าเลี้ยงสัตว์และโรงเรือนเลี้ยงสัตว์	๗,๐๖๐	๐.๕๓
พืชน้ำ	๒๔๕	๐.๐๒
สถานที่เพาะเลี้ยงสัตว์น้ำ	๙๕,๗๑๒	๗.๒๓
เกษตรผสมผสาน/ไร่นาสวนผสม	๑๕๘	๐.๐๑
พื้นที่ป่าไม้	๓๙๘,๐๕๗	๓๐.๐๑
พื้นที่น้ำ	๓๘,๙๖๑	๒.๙๖
พื้นที่เบ็ดเตล็ด	๖๕,๓๘๕	๔.๙๓
รวม	๑,๓๒๖,๒๕๐	๑๐๐

ที่มา: กรมพัฒนาที่ดิน, 2562

แผนที่การใช้ที่ดินอำเภอเมืองนครนายก



แผนที่การใช้ที่ดินอำเภอปากพลี



**แผนที่การใช้ประโยชน์ที่ดิน
อำเภอปากพลี จังหวัดนครนายก**

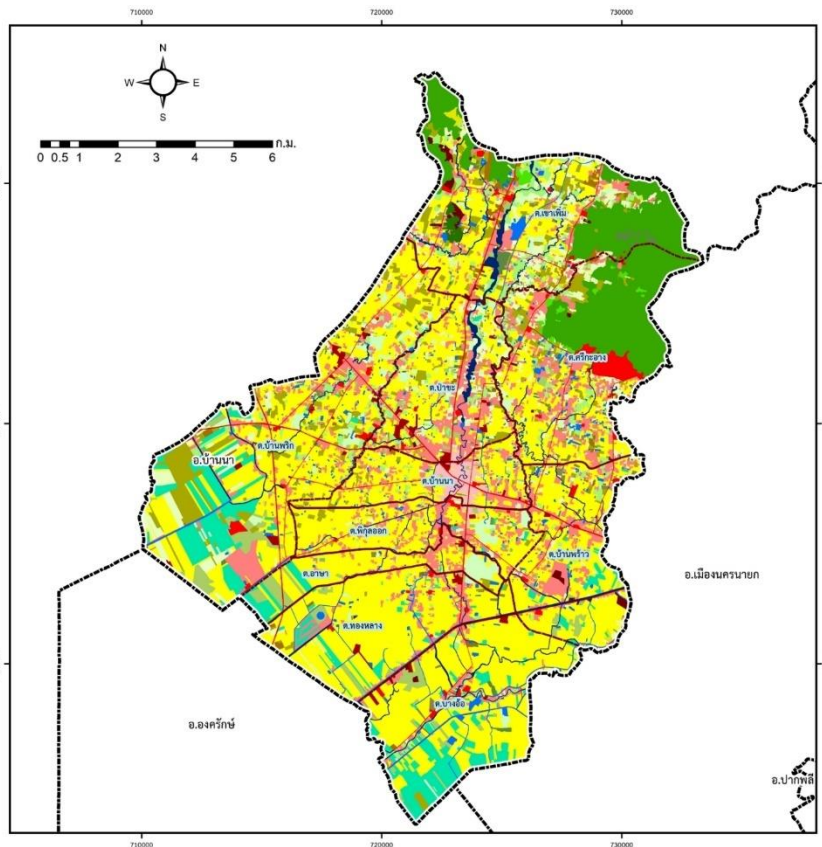
สัญลักษณ์แผนที่
 ขอบเขตอำเภอ
 ขอบเขตตำบล

หน่วยแผนที่	การใช้ประโยชน์ที่ดิน	เนื้อที่	
		ไร่	ร้อยละ
U1	สวนเมืองและย่านการค้า	114	0.03
U2	หมู่บ้านที่ดินจัดสรรวางบ้านแบบที่เรียบร้อย	11,601	3.44
	สถานที่ราชการและสถาบันต่างๆ	3,958	1.18
	ถนน/ทางรถไฟ	1,299	0.39
	สถานตากและแหล่งรับซื้อทางการเกษตร/โรงงาน	503	0.15
	โรงงาน/สถานสาธารณูปโภค	1,075	0.32
A1	นาข้าว/นาไร่ร้าง	97,656	29.00
A2	ข้าวโพด/ผลไม้/มันสำปะหลัง/ไร่ร้าง	56	0.02
A3	ไม้ยืนต้น	5,921	1.76
A4	สวนผลไม้	4,475	1.33
A5	พืชสวน/ยาง/สวนผลไม้	933	0.28
A7	โรงเรือนเลี้ยงสัตว์	752	0.22
A8	บ้านพักการเกษตร/คอก	16	0.00
A9	สถานที่เพาะเลี้ยงสัตว์น้ำ	10,771	3.20
A7/A9	โรงเรือนเลี้ยงสัตว์น้ำ/สถานที่เพาะเลี้ยงปลา	131	0.04
F1	ป่าไม้ผลัดใบสมบูรณ์	172,042	51.08
F2	ป่าผลัดใบรกรากที่ปลูก/ป่าผลัดใบสมบูรณ์	35	0.01
F3	แม่น้ำ/ลำห้วย/ลำคลอง	2,928	0.87
F4	คลองชลประทาน/บ่อน้ำไม่รับน้ำ	8,488	2.52
M1	ทุ่งหญ้าธรรมชาติ/ป่าดงนาคร	10,363	3.08
M2	พื้นที่ชุ่มน้ำ	2,959	0.88
M3	บ่อน้ำ	267	0.08
M4	พื้นที่เค็ม	450	0.13
รวมเนื้อที่ทั้งหมด		336,793	100.00

หมายเหตุ: จำนวนเนื้อที่โดยโปรแกรมสารสนเทศภูมิศาสตร์ (GIS)

สถานีพัฒนาที่ดินนครนายก
สำนักงานพัฒนาที่ดินเขต 1
กรมพัฒนาที่ดิน

แผนที่การใช้ที่ดินอำเภอบ้านนา



**แผนที่การใช้ประโยชน์ที่ดิน
อำเภอบ้านนา จังหวัดนครนายก**

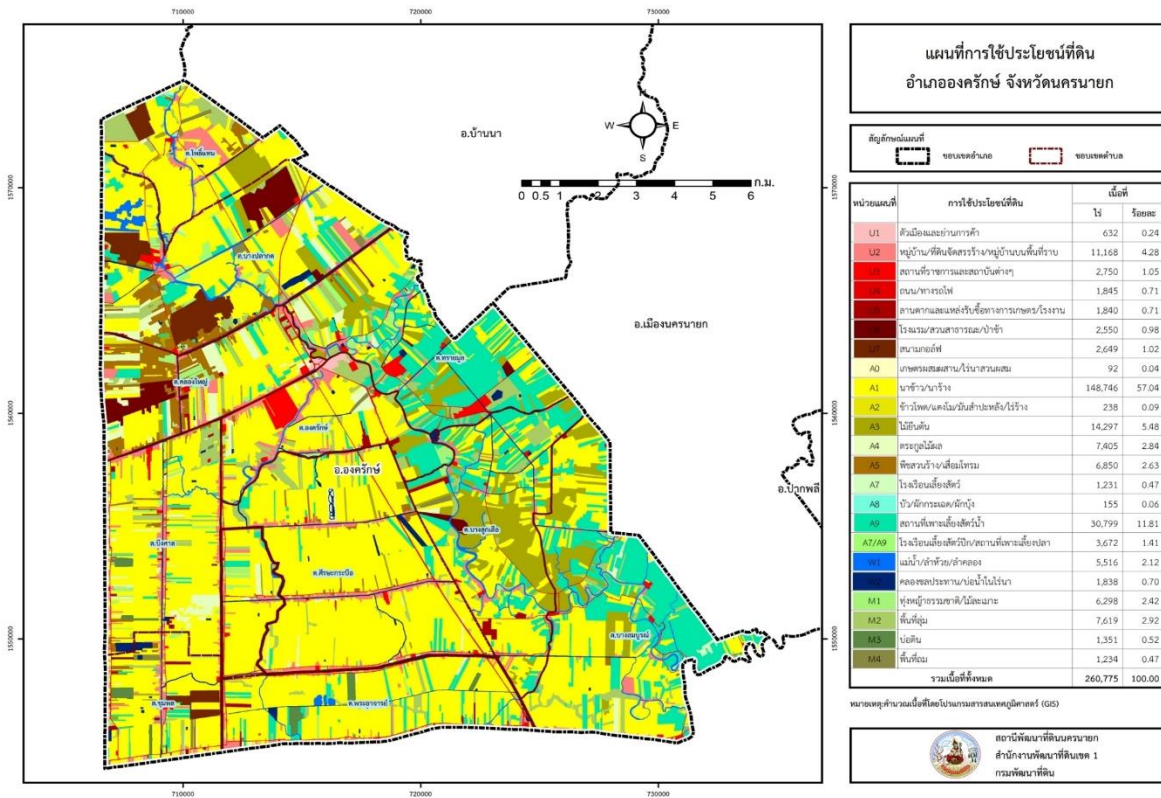
สัญลักษณ์แผนที่
 ขอบเขตอำเภอ
 ขอบเขตตำบล

หน่วยแผนที่	การใช้ประโยชน์ที่ดิน	เนื้อที่	
		ไร่	ร้อยละ
U1	สวนเมืองและย่านการค้า	2,896	1.05
U2	หมู่บ้านที่ดินจัดสรรวางบ้านแบบที่เรียบร้อย	30,312	10.97
	สถานที่ราชการและสถาบันต่างๆ	8,743	3.16
	ถนน/ทางรถไฟ	4,581	1.66
	สถานตากและแหล่งรับซื้อทางการเกษตร/โรงงาน	3,577	1.29
	โรงงาน/สถานสาธารณูปโภค	2,633	0.95
A0	เกษตรผสมผสาน/ไร่นาสวนผสม	27	0.01
A1	นาข้าว/นาไร่ร้าง	113,871	41.21
A2	ข้าวโพด/ผลไม้/มันสำปะหลัง/ไร่ร้าง	664	0.24
A3	ไม้ยืนต้น	11,388	4.12
A4	สวนผลไม้	11,405	4.13
A5	พืชสวน/ยาง/สวนผลไม้	2,574	0.93
A7	โรงเรือนเลี้ยงสัตว์	4,168	1.51
A8	บ้านพักการเกษตร/คอก	27	0.01
A9	สถานที่เพาะเลี้ยงสัตว์น้ำ	18,105	6.55
F1	ป่าไม้ผลัดใบสมบูรณ์	1,752	0.63
F2	ป่าผลัดใบรกรากที่ปลูก/ป่าผลัดใบสมบูรณ์	25,176	9.11
F3	ป่าปลูกสมบูรณ์	1,174	0.42
F4	แม่น้ำ/ลำห้วย/ลำคลอง	3,329	1.20
F5	คลองชลประทาน/บ่อน้ำไม่รับน้ำ	7,114	2.57
M1	ทุ่งหญ้าธรรมชาติ/ป่าดงนาคร	8,321	3.01
M2	พื้นที่ชุ่มน้ำ	9,524	3.45
M3	บ่อน้ำ	669	0.24
M4	พื้นที่เค็ม	4,267	1.54
รวมเนื้อที่ทั้งหมด		276,297	100.00

หมายเหตุ: จำนวนเนื้อที่โดยโปรแกรมสารสนเทศภูมิศาสตร์ (GIS)

สถานีพัฒนาที่ดินนครนายก
สำนักงานพัฒนาที่ดินเขต 1
กรมพัฒนาที่ดิน

แผนที่การใช้ที่ดินอำเภอองครักษ์



การวิเคราะห์พืชเศรษฐกิจหลักของจังหวัดนครนายก

พืชเศรษฐกิจที่สำคัญพิจารณาจากพืชที่มีพื้นที่ปลูกมากและมีมูลค่าการส่งออกหรือแปรรูป โดยกระทรวงเกษตรและสหกรณ์ประกาศพืชเศรษฐกิจ ๑๓ ชนิดพืช ได้แก่ ข้าว มันสำปะหลัง ยางพารา ปาล์ม น้ำมัน อ้อยโรงงาน ข้าวโพดเลี้ยงสัตว์สัตว์สัปรดโรงงาน ลำไย เงาะ ทุเรียน มังคุด มะพร้าว และกาแฟ จากพื้นที่ปลูกพืชเศรษฐกิจดังกล่าว กรมพัฒนาที่ดินได้กำหนดระดับความเหมาะสมของพื้นที่ปลูกรายจังหวัด โดยวิเคราะห์จากสภาพพื้นที่ ลักษณะของดิน ปริมาณน้ำฝน แหล่งน้ำชลประทาน ร่วมกับการจัดการพื้นที่และลักษณะรายพืช โดยแบ่งระดับความเหมาะสม เป็น ๔ ระดับ ได้แก่

ระดับที่ ๑ เป็นพื้นที่ความเหมาะสมสูง (S๑) การปลูกพืชให้ผลตอบแทนสูง

ระดับที่ ๒ เป็นพื้นที่ความเหมาะสมปานกลาง (S๒) การปลูกพืชให้ผลตอบแทนสูง แต่พบ ข้อจำกัดบางประการซึ่งสามารถบริหารจัดการได้

ระดับที่ ๓ เป็นพื้นที่ความเหมาะสมเล็กน้อย (S๓) มีข้อจำกัดการของดินและน้ำ ส่งผลให้ การผลิตพืชให้ผลตอบแทนต่ำ การใช้พื้นที่ต้องใช้ต้นทุนสูงในการจัดการ และมีความเสี่ยงจากน้ำท่วม และขาดน้ำ

ระดับที่ ๔ เป็นพื้นที่ไม่เหมาะสม (N) จังหวัดนครนายก มีพื้นที่พืชเศรษฐกิจสำคัญที่ปลูกมาก ๔ ลำดับแรก ได้แก่ ข้าว ปาล์มน้ำมัน มันสำปะหลัง และมะพร้าว

จังหวัดนครนายก มีพื้นที่พืชเศรษฐกิจสำคัญที่ปลูกมาก ๔ ลำดับแรก ได้แก่ ข้าว ปาล์มน้ำมัน มันสำปะหลัง และมะพร้าว

ข้าว

ข้าวเป็นพืชเศรษฐกิจหลักของจังหวัดนครนายก สภาพพื้นที่ส่วนใหญ่เป็นที่ราบลุ่ม มีความเหมาะสมในการปลูกข้าว จากฐานข้อมูลในแผนที่เกษตรเชิงรุก หรือ Agri-Map Online สามารถวิเคราะห์ข้อมูลได้ดังนี้

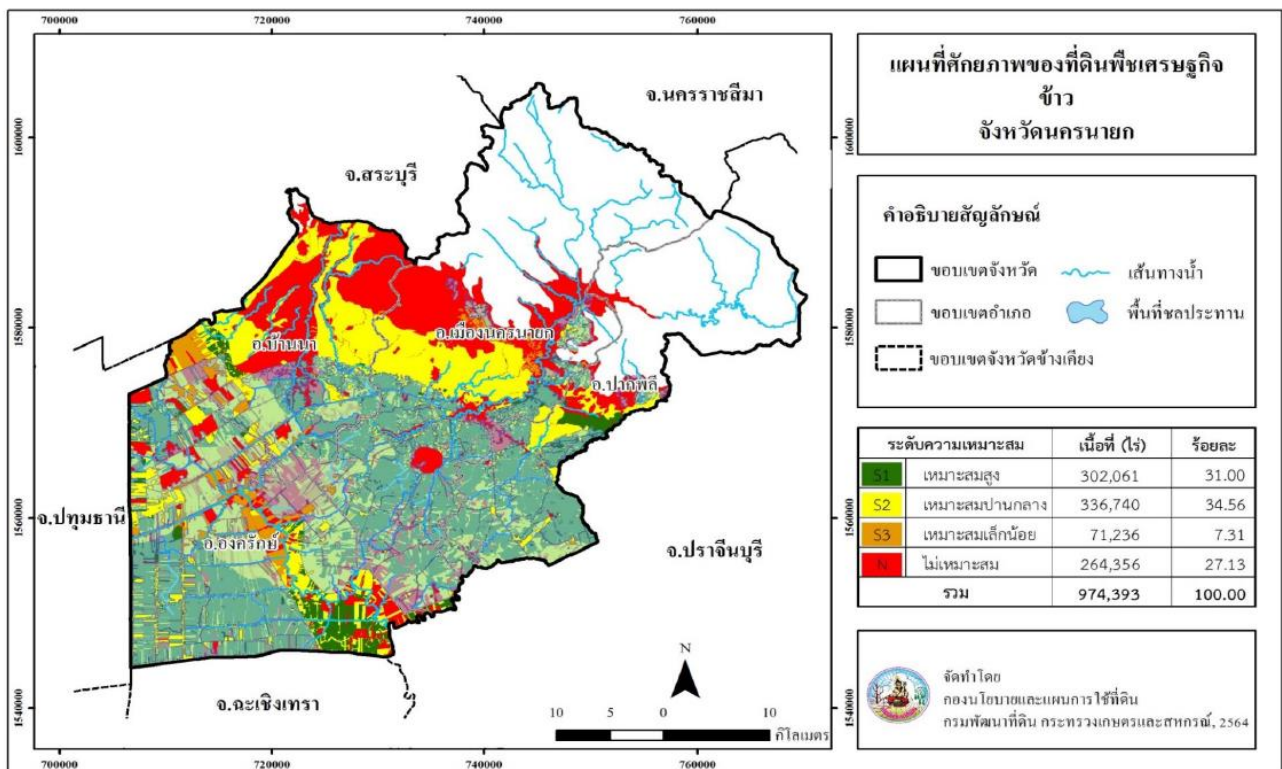
การวิเคราะห์ศักยภาพของพื้นที่ปลูกข้าว

ระดับที่ ๑ เป็นพื้นที่ความเหมาะสมสูง (S๑) มีเนื้อที่ ๓๐๒,๐๖๑ ไร่ คิดเป็นร้อยละ ๓๑.๐๐ ของพื้นที่ ศักยภาพของที่ดิน กระจายตัวอยู่ในอำเภอองครักษ์ ๑๑๘,๒๔๑ ไร่ อำเภอเมืองนครนายก ๘๙,๐๘๙ ไร่ อำเภอปากพลี ๖๗,๙๕๒ ไร่ และอำเภอบ้านนา ๒๖,๗๗๙ ไร่

ระดับที่ ๒ เป็นพื้นที่ความเหมาะสมปานกลาง (S๒) มีเนื้อที่ ๓๓๖,๗๔๐ ไร่ คิดเป็น ร้อยละ ๓๔.๕๖ ของพื้นที่ศักยภาพของที่ดิน กระจายตัวอยู่ในอำเภอองครักษ์ ๑๑๕,๔๙๒ ไร่ อำเภอเมือง นครนายก ๙๓,๓๔๗ ไร่ อำเภอบ้านนา ๘๗,๐๐๕ ไร่ และอำเภอปากพลี ๔๐,๘๙๖ ไร่

ระดับที่ ๓ เป็นพื้นที่ความเหมาะสมเล็กน้อย (S๓) มีเนื้อที่ ๗๑,๒๓๖ ไร่ คิดเป็นร้อยละ ๗.๓๑ ของพื้นที่ศักยภาพของที่ดิน กระจายตัวอยู่ในอำเภอองครักษ์ ๔๑,๕๒๕ ไร่ อำเภอบ้านนา ๑๘,๙๕๖ ไร่ อำเภอเมือง นครนายก ๑๐,๐๒๑ ไร่ และอำเภอปากพลี ๗๓๔ ไร่

ระดับที่ ๔ เป็นพื้นที่ไม่เหมาะสม (N) มีเนื้อที่ ๒๖๔,๓๕๖ ไร่



ปาล์มน้ำมัน

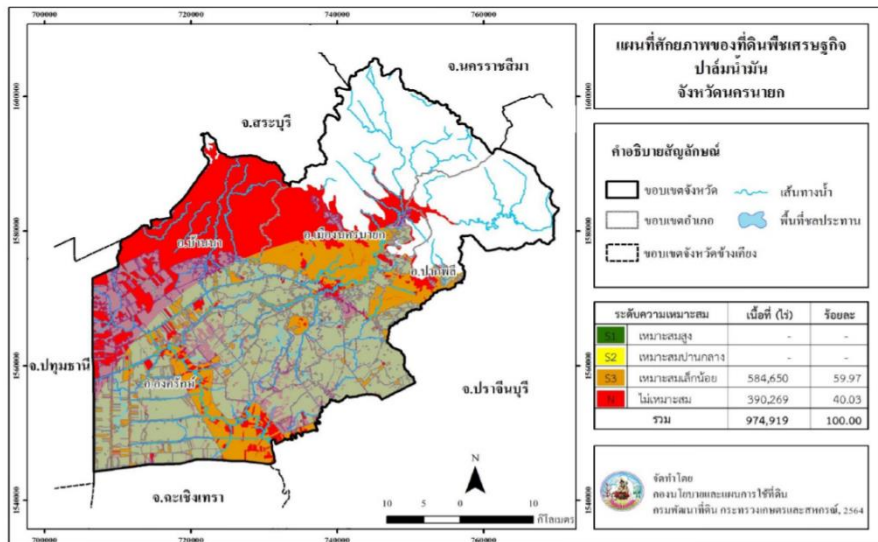
ปาล์มน้ำมันเป็นพืชเศรษฐกิจหลักของจังหวัดนครนายกในลำดับที่ 2 จากฐานข้อมูลในแผนที่เกษตรเชิงรุก หรือ Agri-Map Online สามารถวิเคราะห์ข้อมูลได้ดังนี้

การวิเคราะห์ศักยภาพของพื้นที่ปลูกปาล์มน้ำมัน

พบเพียงพื้นที่ที่มีความเหมาะสม เล็กน้อย (S3) และไม่เหมาะสม (N) เท่านั้น มีรายละเอียดดังนี้

ระดับที่ 3 เป็นพื้นที่เหมาะสมเล็กน้อย (S3) มีเนื้อที่ 584,650ไร่ คิดเป็นร้อยละ 59.97 ของ พื้นที่ ศักยภาพของที่ดิน กระจายตัวอยู่ในอำเภอองครักษ์ 222,164 ไร่ อำเภอเมืองนครนายก 201,687 ไร่ อำเภอปากพลี 115,155 ไร่ และอำเภอบ้านนา 45,644 ไร่

ระดับที่ 4 เป็นพื้นที่ไม่เหมาะสม (N) มีเนื้อที่ 390,269ไร่



มันสำปะหลัง

มันสำปะหลังเป็นพืชเศรษฐกิจหลักของจังหวัดนครนายกในลำดับที่ 3 จากฐานข้อมูลในแผนที่เกษตรเชิงรุก หรือ Agri-Map Online สามารถวิเคราะห์ข้อมูลได้ดังนี้

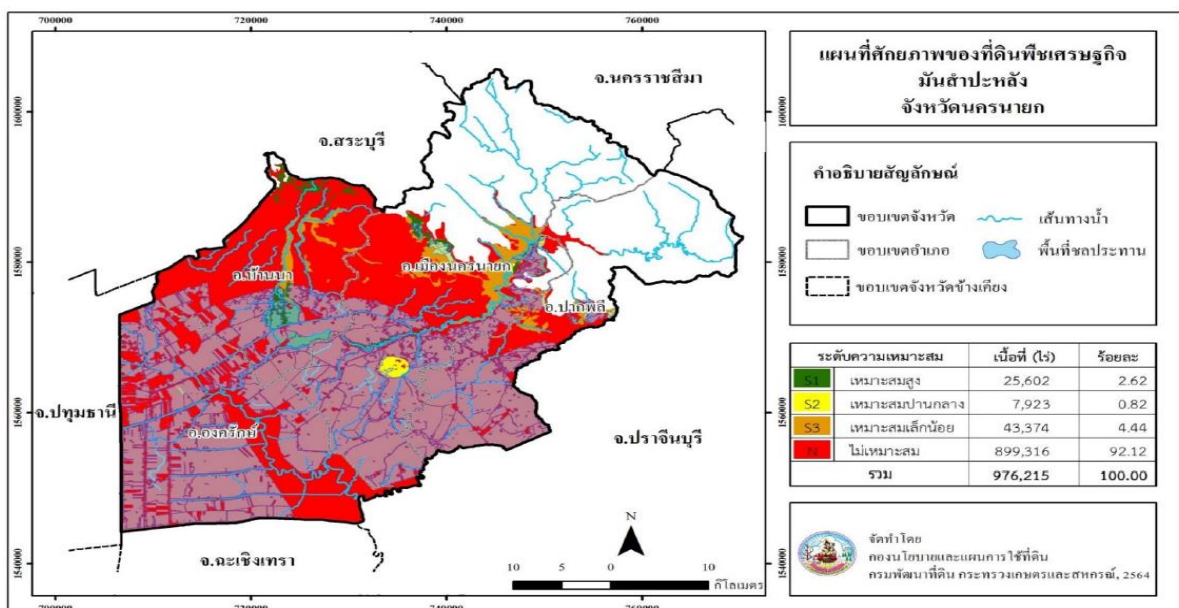
การวิเคราะห์ศักยภาพของพื้นที่ปลูกมันสำปะหลัง

ระดับที่ 1 เป็นพื้นที่ความเหมาะสมสูง (S1) มีเนื้อที่ 25,602 ไร่ คิดเป็นร้อยละ 2.62 ของพื้นที่ศักยภาพของที่ดิน กระจายตัวอยู่ในอำเภอบ้านนา 16,954 ไร่ อำเภอมืองนครนายก 8,202 ไร่ อำเภopakพลี 441 ไร่ และอำเภอองครักษ์ 5 ไร่

ระดับที่ 2 เป็นพื้นที่ความเหมาะสมปานกลาง (S2) มีเนื้อที่ 7,923 ไร่ คิดเป็นร้อยละ 0.82 ของพื้นที่ศักยภาพของที่ดิน กระจายตัวอยู่ในอำเภอมืองนครนายก 6,768 ไร่ อำเภopakพลี 1,143 ไร่ และอำเภอองครักษ์ 12 ไร่

ระดับที่ 3 เป็นพื้นที่ความเหมาะสมเล็กน้อย (S3) มีเนื้อที่ 43,374 ไร่ คิดเป็นร้อยละ 4.44 ของพื้นที่ศักยภาพของที่ดิน กระจายตัวอยู่ในอำเภอมืองนครนายก 27,858 ไร่ อำเภอบ้านนา 11,175 ไร่ อำเภopakพลี 4,146 ไร่ และอำเภอองครักษ์ 195 ไร่

ระดับที่ 4 เป็นพื้นที่ไม่เหมาะสม (N) มีเนื้อที่ 899,316 ไร่



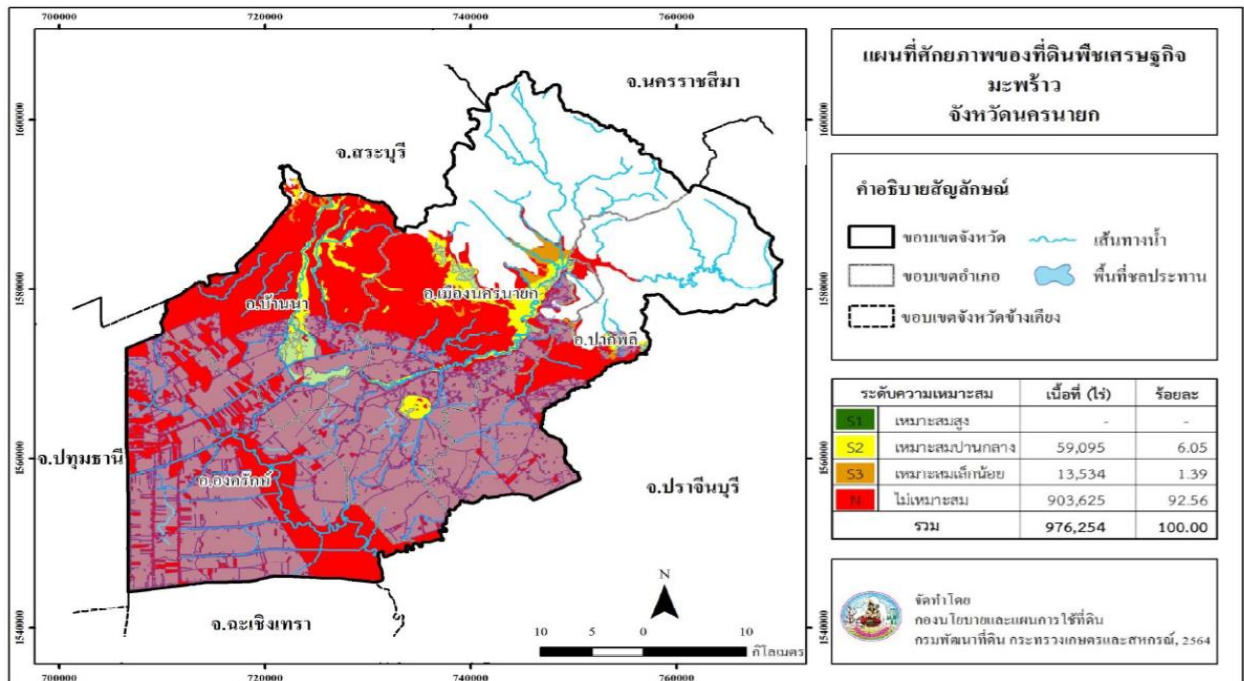
มะพร้าว

มะพร้าวพืชเศรษฐกิจเป็นหลักของจังหวัดนครนายกในลำดับที่ 4 จากฐานข้อมูลในแผนที่ เกษตรเชิงรุก หรือ Agri-Map Online สามารถวิเคราะห์ข้อมูลได้ดังนี้

การวิเคราะห์ศักยภาพของพื้นที่ปลูกมะพร้าว ไม่พบพื้นที่ที่มีความเหมาะสมสูง (S1) มีรายละเอียดดังนี้
 ระดับที่ 2 เป็นพื้นที่ความเหมาะสมปานกลาง (S2) มีเนื้อที่ 59,095 ไร่ คิดเป็น ร้อยละ 6.05 ของพื้นที่ศักยภาพของที่ดิน 976,254 ไร่ กระจายตัวอยู่ในอำเภอเมืองนครนายก 31,571 ไร่ อำเภอบ้านนา 25,747 ไร่ อำเภอปากพลี 1,760 ไร่ และอำเภอองครักษ์ 17 ไร่

ระดับที่ 3 เป็นพื้นที่ความเหมาะสมเล็กน้อย (S3) มีเนื้อที่ 13,534 ไร่ คิดเป็นร้อยละ 1.39 ของพื้นที่ศักยภาพของที่ดิน กระจายตัวอยู่ในอำเภอเมืองนครนายก 9,984 ไร่ อำเภอบ้านนา 2,118 ไร่ และอำเภอปากพลี 1,432 ไร่

ระดับที่ 4 เป็นพื้นที่ไม่เหมาะสม (N) มีเนื้อที่ 903,625 ไร่



๑.๓ แหล่งน้ำธรรมชาติ

ชื่อลำน้ำ	ต้นกำเนิด	สถานที่ที่ลำน้ำไหลลงมาบรรจบกับแม่น้ำนครนายก
คลองสาริกา	เขาสาริกา อ.เมืองนครนายก	บ้านหินลาด ต.สาริกา อ.เมืองนครนายก
คลองวังตะไคร้	เขาอินทนี อ.เมืองนครนายก	บ้านดง ต.สาริกา อ.เมืองนครนายก
คลองนางรอง	เขาเขียว อ.ปากพลี	บ้านดง ต.สาริกา อ.เมืองนครนายก
คลองท่าด่าน	คลองสมอปูนไหลมารวมกับคลองสามสิบ บริเวณคลองปุน อ.ปากพลี เป็นคลองท่าด่าน	บ้านท่าด่าน ต.หินตั้ง อ.เมืองนครนายก
คลองสำพุงแห้ง	เขามดดำ เขาแก้ว อ.เมืองนครนายก คลองบางกระทุ่ม คลองสายท่าแห้ง	บ้านสวนหงส์ ต.สาริกา อ.เมืองนครนายก

ชื่อลำน้ำ	ต้นกำเนิด	สถานที่ที่ลำน้ำไหลลงมาบรรจบกับแม่น้ำนครนายก
คลองบางหอย	คลองแخمโค้ง ไหลมารวมกันบริเวณบ้านบางหอย อ.ปากพลี	บ้านปากคลองบางหอย ต.บางสมบูรณ์ อ.องครักษ์
คลองพระอาจารย์ คลองบางเฒ่า, คลองบางอีกา หรือลำผักบั้ง	คลองโพธิ์ไหลมารวมกับคลองหน้ากระดานเป็นคลองบางเฒ่า, คลองบางอีกาหรือลำผักบั้ง	วัดจันทร์เรือง ต.บางสมบูรณ์ อ.องครักษ์

ที่มา โครงการชลประทานนครนายก ปี ๒๕๖๕

๑.๒ ข้อมูลด้านการปกครองของจังหวัด

การแบ่งเขตการปกครอง จังหวัดนครนายกแบ่งเขตการปกครองออกเป็น ๔ อำเภอ ๔๐ ตำบล ๔๐๘ หมู่บ้าน ๖ เขตเทศบาล ๑ เทศบาลเมือง (เทศบาลเมืองนครนายก) ๕ เทศบาลตำบล (เทศบาลตำบลท่าช้าง , เทศบาลตำบลเกาะหวาย,เทศบาลตำบลองครักษ์ , เทศบาลตำบลบ้านนา ,เทศบาลตำบลพิบูลออก) และ ๓๙ องค์การบริหารส่วนตำบล ดังนี้

ข้อมูลการแบ่งเขตการปกครองของจังหวัดนครนายก

อำเภอ	พื้นที่ (ไร่)	ร้อยละ	จำนวน				
			ตำบล	หมู่บ้าน	เทศบาลเมือง/ตำบล	อบต.	อบจ.
จังหวัดนครนายก พื้นที่ ๔ อำเภอ	๑,๓๒๖,๒๕๐	๑๐๐	๔๑	๔๐๘	๑ เทศบาลเมือง/ ๕ เทศบาลตำบล	๓๙	๑
๑) เมืองนครนายก	๔๕๕,๐๖๒	๓๔.๓๑	๑๓	๑๒๕	๑ เทศบาลเมือง / ๑ เทศบาลตำบล	๑๒	-
๒) ปากพลี	๓๒๔,๔๓๘	๒๔.๔๘	๗	๕๒	๑ เทศบาลตำบล	๗	-
๓) บ้านนา	๓๐๔,๐๐๐	๒๒.๙๒	๑๐	๑๑๕	๒ เทศบาลตำบล	๙	-
๔) องครักษ์	๒๔๒,๗๕๐	๑๘.๓๐	๑๑	๑๑๖	๑ เทศบาลตำบล	๑๑	-

๑.๓ โครงสร้างประชากร เมื่อวันที่ ๓๑ ธันวาคม ๒๕๖๔ จังหวัดนครนายก มีประชากรรวมทั้งสิ้น ๒๖๐,๔๓๓ คน เป็นชาย ๑๒๘,๘๕๔ คน เป็นหญิง ๑๓๑,๕๗๙ คน ความหนาแน่นของประชากรต่อตารางกิโลเมตรโดยเฉลี่ย ๑๒๒.๗๓ คน โดยอำเภอองครักษ์มีความหนาแน่นของประชากรต่อตารางกิโลเมตรเฉลี่ยสูงสุด ๑๖๗.๖๘ คน

จำนวนประชากรของจังหวัดนครนายก ปี ๒๕๖๔

อำเภอ	ชาย (คน)	หญิง (คน)	รวม ประชากร (คน)	จำนวน ครัวเรือน	ร้อยละ		
					ชาย (คน)	หญิง (คน)	รวม ประชากร (คน)
เมืองนครนายก	๕๐,๕๘๘	๕๑,๑๕๓	๑๐๑,๗๔๑	๔๔,๑๒๘	๔๙.๗๒	๕๐.๒๘	๑๐๐.๐๐
ปากพลี	๑๑,๗๕๕	๑๒,๕๓๙	๒๔,๒๙๔	๙,๔๑๖	๔๘.๓๙	๕๑.๖๑	๑๐๐.๐๐

อำเภอ	ชาย (คน)	หญิง (คน)	รวม ประชากร (คน)	จำนวน ครัวเรือน	ร้อยละ		
					ชาย (คน)	หญิง (คน)	รวม ประชากร (คน)
บ้านนา	๓๔,๔๕๒	๓๔,๘๑๗	๖๙,๒๖๙	๒๖,๙๓๖	๔๙.๗๔	๕๐.๒๖	๑๐๐.๐๐
องครักษ์	๓๒,๐๕๙	๓๓,๐๗๐	๖๕,๑๒๙	๒๓,๗๖๙	๔๙.๒๒	๕๐.๗๘	๑๐๐.๐๐
รวม	๑๒๘,๘๕๔	๑๓๑,๕๗๙	๒๖๐,๔๓๓	๑๐๔,๒๔๙	๔๙.๔๘	๕๐.๕๒	๑๐๐.๐๐

ที่มา: ที่ทำการปกครองจังหวัดนครนายก ข้อมูล ณ วันที่ ๓๑ ธันวาคม ๒๕๖๔

๑.๔ ข้อมูลด้านเศรษฐกิจของจังหวัดนครนายก

ปี ๒๕๖๓ จังหวัดนครนายก มีผลิตภัณฑ์มวลรวมจังหวัด มูลค่า ๓๑,๑๕๘ ล้านบาท แยกเป็นภาคการเกษตร จำนวน ๖,๙๖๒ ล้านบาท และมูลค่านอกภาคเกษตร จำนวน ๒๔,๑๙๖ ล้านบาท โดยสาขาหลักที่มีมูลค่าสูงที่สุด ๕ อันดับ ได้แก่ ๑.สาขาเกษตรกรรม การป่าไม้ และการประมง ๒.สาขาการศึกษา ๓.สาขาการขนส่งและการขายปลีก การซ่อมยานยนต์และจักรยานยนต์ ๔.สาขาการบริหารราชการ การป้องกันประเทศและ การประกันสังคมภาคบังคับ ๕.สาขาการผลิต

ผลิตภัณฑ์มวลรวมของจังหวัดนครนายก (GPP) ปี ๒๕๖๐ - ๒๕๖๓

สาขาการผลิต	มูลค่า (ล้านบาท)			
	พ.ศ.๒๕๖๐ (๒๐๑๗)	พ.ศ.๒๕๖๑ (๒๐๑๘)	พ.ศ.๒๕๖๒ (๒๐๑๙)	พ.ศ.๒๕๖๓ (๒๐๒๐)
ภาคเกษตร	๕,๔๗๓	๖,๒๑๔	๖,๖๗๘	๖,๙๖๒
เกษตรกรรม การป่าไม้ และการประมง	๕,๔๗๓	๖,๒๑๔	๖,๖๗๘	๖,๙๖๒
ภาคนอกเกษตร	๒๐,๘๗๔	๒๓,๗๓๓	๒๔,๑๔๔	๒๔,๑๙๖
ภาคอุตสาหกรรม	๓,๗๑๓	๓,๗๖๖	๓,๖๗๕	๓,๖๘๖
การทำเหมืองแร่และเหมืองหิน	๑๘	๑๘	๒๐	๑๙
การผลิต	๒,๙๓๘	๓,๐๕๔	๒,๙๒๑	๒,๘๗๐
การไฟฟ้า ก๊าซ ไอน้ำและระบบปรับอากาศ	๕๙๕	๕๓๗	๕๙๓	๖๒๔
การจัดการน้ำ การจัดการ และการบำบัดน้ำเสีย ของเสีย และสิ่งปฏิกูล	๑๖๓	๑๕๗	๑๔๑	๑๗๓
ภาคบริการ	๑๗,๑๖๐	๑๙,๙๖๖	๒๐,๔๖๙	๒๐,๕๑๑
การก่อสร้าง	๒,๑๙๘	๒,๑๗๕	๒,๑๗๒	๒,๓๕๙
การขายส่ง และการขายปลีก การซ่อมยานยนต์และจักรยานยนต์	๒,๘๖๖	๓,๒๕๒	๓,๔๔๖	๓,๕๕๔
การขนส่ง และสถานที่เก็บสินค้า	๘๗๗	๙๐๙	๑,๐๐๕	๘๙๙
ที่พักโรงแรม และบริการด้านอาหาร	๑,๑๘๐	๑,๓๓๕	๑,๔๙๑	๑,๑๒๙
ข้อมูลข่าวสารและการสื่อสาร	๒๑๗	๒๔๙	๓๐๖	๓๐๒
กิจกรรมทางการเงินและการประกันภัย	๑,๕๑๘	๑,๖๐๗	๑,๖๓๖	๑,๖๑๕
กิจกรรมอสังหาริมทรัพย์	๑,๑๙๒	๑,๑๕๔	๑,๑๔๘	๑,๓๐๖
กิจกรรมวิชาชีพ วิทยาศาสตร์และเทคโนโลยี	๒๓	๒๒	๒๘	๒๙
กิจกรรมทางการบริหารและบริการสนับสนุน	๓๔๖	๓๗๓	๒๖๒	๑๔๕
การบริหารราชการ การป้องกันประเทศ และการประกันสังคม ภาคบังคับการศึกษา	๓,๑๑๔	๓,๓๒๕	๓,๔๗๙	๓,๔๓๑
	๑,๗๗๒	๓,๕๗๓	๓,๓๙๒	๓,๖๖๒

สาขาการผลิต	มูลค่า (ล้านบาท)			
	พ.ศ.๒๕๖๐ (๒๐๑๗)	พ.ศ.๒๕๖๑ (๒๐๑๘)	พ.ศ.๒๕๖๒ (๒๐๑๙)	พ.ศ.๒๕๖๓ป (๒๐๒๐)
กิจกรรมด้านสุขภาพและงานสังคมสงเคราะห์ ศิลปะ ความบันเทิงและนันทนาการ กิจกรรมการบริการด้านอื่น ๆ	๑,๔๔๒	๑,๕๗๐	๑,๖๕๙	๑,๖๕๒
ผลิตภัณฑ์มวลรวมจังหวัด (Gross Provincial Products)	๒๖,๓๔๗	๒๙,๙๔๗	๓๐,๘๒๒	๓๑,๑๕๘
รายได้ต่อหัว (Baht) (GPP Per Capita, Baht)	๑๐๒,๑๐๕	๑๑๕,๖๑๖	๑๑๘,๕๑๗	๑๑๙,๓๐๔
จำนวนประชากร (๑,๐๐๐ คน)	๒๕๘	๒๕๙	๒๖๐	๒๖๑

ที่มา สำนักงานสภาพัฒนาการเศรษฐกิจและสังคมแห่งชาติ ณ วันที่ ๓๐ มิถุนายน ๒๕๖๕

๒. ข้อมูลด้านการเกษตรและสหกรณ์ที่สำคัญ ของจังหวัดนครนายก

๒.๑ ครั้วเรือนเกษตรกร

ปี ๒๕๖๔ จังหวัดนครนายก มีครัวเรือนเกษตรกรรม จำนวน ๒๖,๒๓๙ ครัวเรือน หรือเท่ากับ ร้อยละ ๒๕.๑๖ ของครัวเรือนทั้งหมด (๑๐๔,๒๔๙ ครัวเรือน ณ ๓๑ ธันวาคม ๒๕๖๔) โดยสรุปดังนี้

อำเภอ	จำนวนครัวเรือนเกษตรกร (ครัวเรือน)			
	ปี ๒๕๖๑	ปี ๒๕๖๒	ปี ๒๕๖๓	ปี ๒๕๖๔
เมืองนครนายก	๗,๙๔๙	๘,๒๓๔	๘,๒๙๐	๘,๓๙๔
ปากพลี	๓,๓๙๖	๓,๕๙๒	๓,๖๔๗	๓,๗๔๕
บ้านนา	๖,๖๒๘	๗,๐๖๑	๗,๑๕๙	๗,๒๖๓
องครักษ์	๖,๓๙๕	๖,๙๘๐	๖,๗๙๔	๖,๘๓๗
รวม	๒๔,๓๖๘	๒๕,๘๖๗	๒๕,๘๙๐	๒๖,๒๓๙

ที่มา ครัวเรือนทั้งหมด อ้างอิง กรมการปกครอง ณ วันที่ ๓๑ ธันวาคม ๒๕๖๔

ครัวเรือนเกษตรกร อ้างอิง ผลการขึ้น ทบก.ปี ๒๕๖๔ ณ วันที่ ๓๑ ธันวาคม ๒๕๖๔

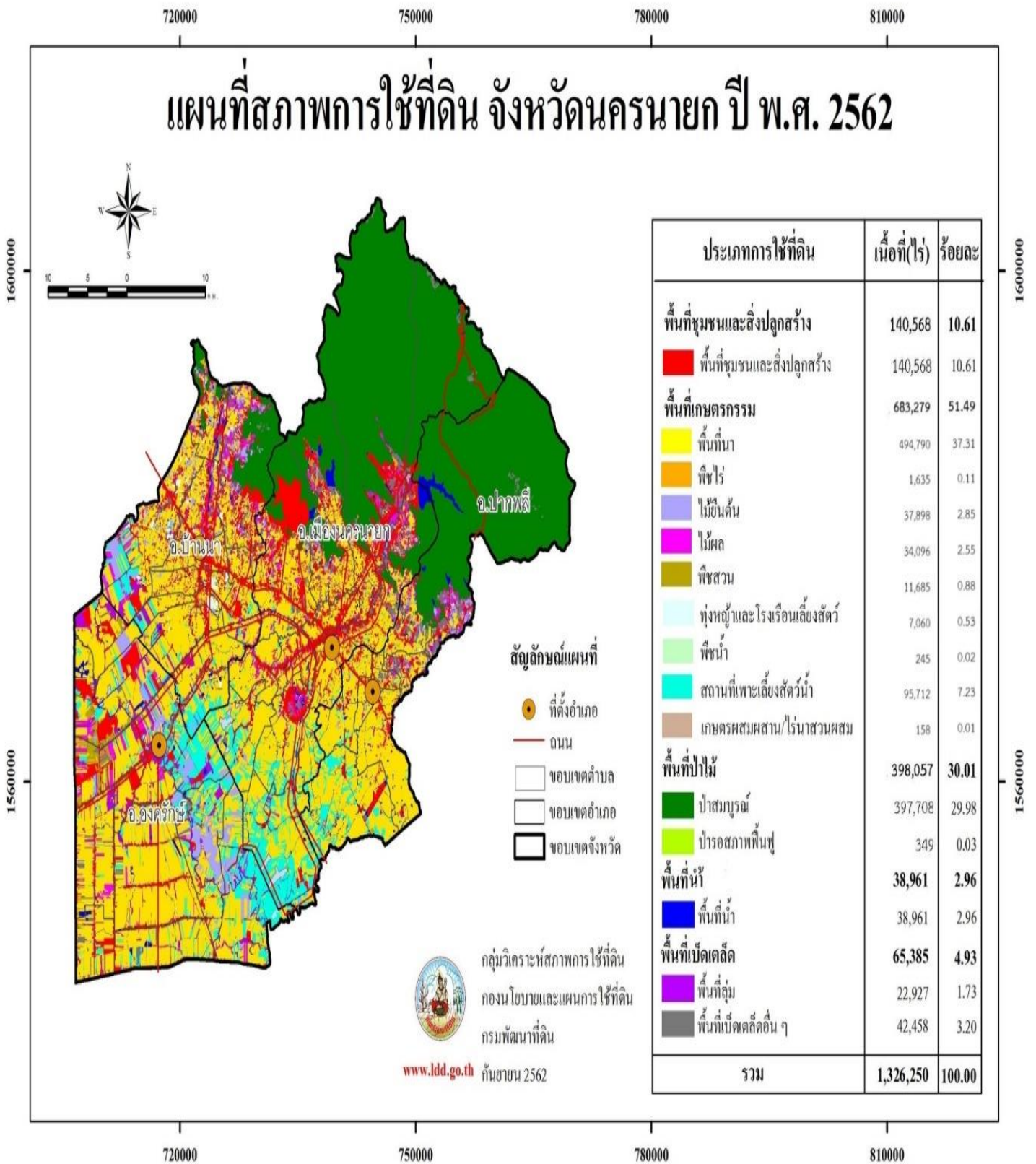
๒.๒ การใช้ที่ดินเพื่อการเกษตร

ข้อมูลการใช้ที่ดินเพื่อการเกษตรแยกตามรายอำเภอ จังหวัดนครนายก

อำเภอ	พื้นที่ทั้งหมด (ไร่)	รวมพื้นที่ทำ การเกษตร		พื้นที่ทำการเกษตร (ร้อยละของพื้นที่เกษตร)									
				ที่นา		ไม้ผล		ไม้ยืนต้น		พืชไร่		เกษตรอื่นๆ	
		จำนวน (ไร่)	ร้อยละ พื้นที่ เกษตร	จำนวน	ร้อยละ พื้นที่ เกษตร	จำนวน	ร้อยละ พื้นที่ เกษตร	จำนวน	ร้อยละ พื้นที่ เกษตร	จำนวน	ร้อยละ พื้นที่ เกษตร	จำนวน	ร้อยละ พื้นที่ เกษตร
เมือง นครนายก	๔๕๒,๓๘๕	๑๘๖,๘๕๔	๔๑.๓๐	๑๓๔,๕๑๗	๗๑.๙๙	๑๐,๘๑๑	๕.๗๙	๖,๒๙๒	๓.๓๗	๖๗๗	๐.๓๖	๓๔,๕๕๗	๑๘.๔๙
ปากพลี	๓๓๖,๗๙๓	๑๒๐,๗๑๑	๓๕.๘๔	๙๗,๖๕๖	๘๐.๙๐	๔,๔๗๕	๓.๗๑	๕,๙๒๑	๔.๙๑	๕๖	๐.๐๕	๑๒,๖๐๓	๑๐.๔๔
บ้านนา	๒๗๖,๒๙๗	๑๖๒,๒๒๙	๕๘.๗๒	๑๑๓,๘๗๑	๗๐.๑๙	๑๑,๔๐๕	๗.๐๓	๑๑,๓๘๘	๗.๐๒	๖๖๔	๐.๔๑	๒๔,๙๐๑	๑๕.๓๕
องครักษ์	๒๖๐,๗๗๕	๒๑๓,๔๘๕	๘๑.๘๗	๑๔๘,๗๔๖	๖๙.๖๘	๗,๔๐๕	๓.๔๗	๑๔,๒๙๗	๖.๗๐	๒๓๘	๐.๑๑	๔๒,๗๙๙	๒๐.๐๕
รวม	๑,๓๒๖,๒๕๐	๖๘๓,๒๗๙	๕๑.๕๒	๔๙๔,๗๙๐	๗๒.๔๑	๓๔,๐๙๖	๔.๙๙	๓๗,๘๘๘	๕.๕๕	๑,๖๓๕	๐.๒๔	๑๑๔,๘๖๐	๑๖.๘๑

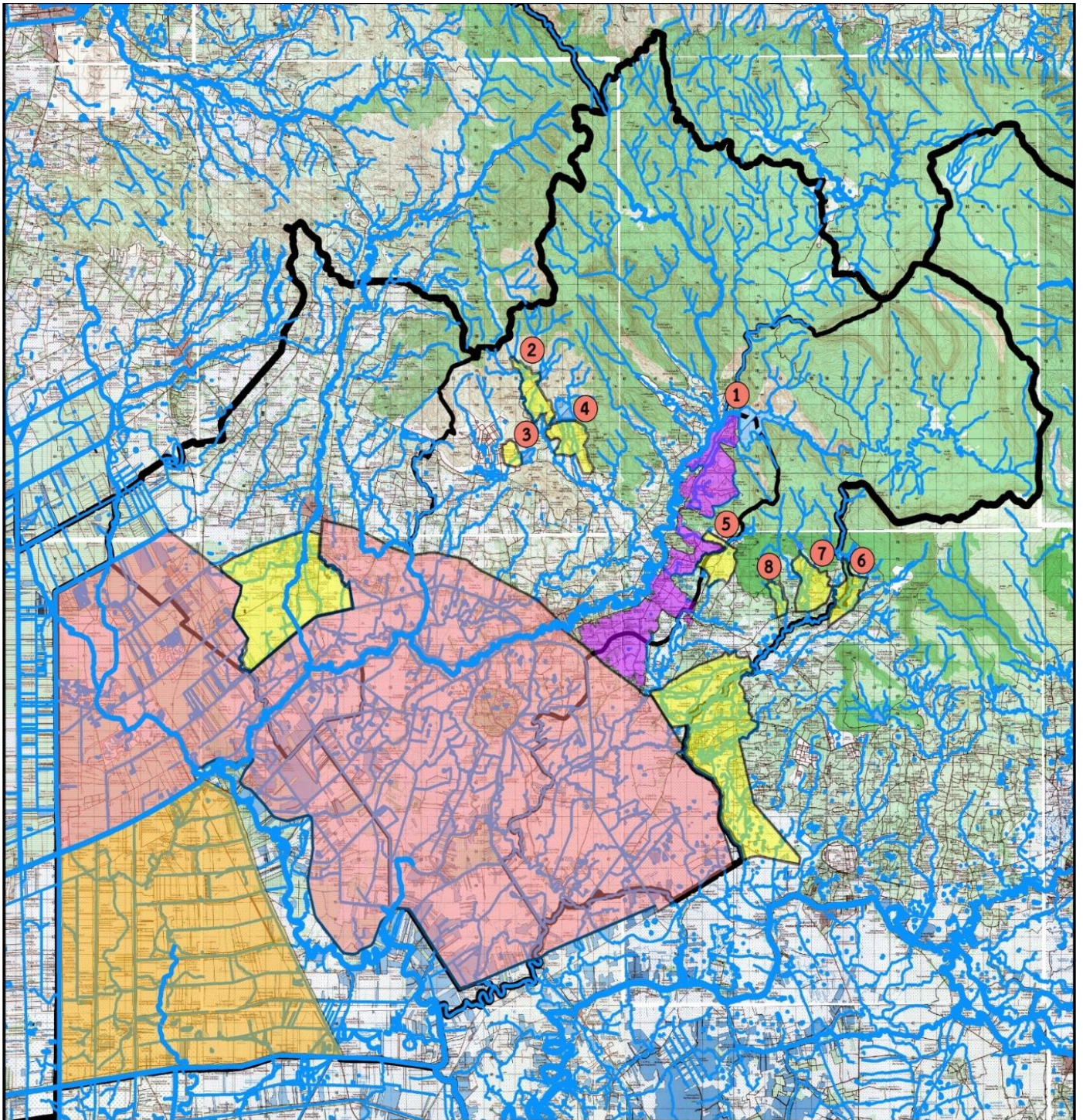
ที่มา : สถานีพัฒนาที่ดินนครนายก ข้อมูล ณ วันที่ ๑๒ พฤษภาคม ๒๕๖๕

เกษตรอื่นๆ หมายถึง พืชสวน ทุ่งหญ้าเลี้ยงสัตว์และโรงเรือนเลี้ยงสัตว์ พืชน้ำ สถานที่เพาะเลี้ยงสัตว์น้ำ เกษตรผสมผสาน/ไร่นาสวนผสม



๒.๓ แหล่งน้ำเพื่อการเกษตร

ภาพแผนที่ จุดแหล่งน้ำเพื่อการเกษตรในจังหวัดนครนายก



สัญลักษณ์

 โครงการชลประทานนครนายก พื้นที่ 43,992 ไร่	 เขื่อนขุนด่านปราการชล 224,000 ล้าน ลบ.ม.	 อ่างเก็บน้ำคลองสี่เสียด 1,140 ล้าน ลบ.ม.
 โครงการส่งน้ำและบำรุงรักษาขุนด่านปราการชล พื้นที่ 18,280 ไร่	 อ่างเก็บน้ำทรายทอง 2,000 ล้าน ลบ.ม.	 อ่างเก็บน้ำวังบอน 7,600 ล้าน ลบ.ม.
 โครงการส่งน้ำและบำรุงรักษานครนายก พื้นที่ 340,563 ไร่	 อ่างเก็บน้ำคลองโบท 4,250 ล้าน ลบ.ม.	 อ่างเก็บน้ำวังม่วง 0,800 ล้าน ลบ.ม.
 โครงการส่งน้ำและบำรุงรักษารังสิตใต้ พื้นที่ 96,618 ไร่	 อ่างเก็บน้ำห้วยปรือ 8,800 ล้าน ลบ.ม.	 อ่างเก็บน้ำคลองกลาง 3,100 ล้าน ลบ.ม.

พื้นที่ชลประทานและระบบชลประทาน

จังหวัดนครนายก มีพื้นที่เกษตรกรรม จำนวน ๖๘๓,๒๗๙ ไร่ แยกเป็นพื้นที่เกษตรในเขตชลประทาน จำนวน ๔๙๙,๔๕๓ ไร่ หรือร้อยละ ๗๓.๑๐ ของพื้นที่เกษตรกรรมทั้งหมด และพื้นที่เกษตรนอกเขตชลประทาน จำนวน ๑๘๓,๘๒๖ ไร่ หรือร้อยละ ๒๖.๙๐ ของพื้นที่เกษตรกรรมทั้งหมด

ข้อมูลความจุอ่างเก็บน้ำ/เขื่อน จังหวัดนครนายก

อ่างเก็บน้ำ/เขื่อน	ความจุ ล้าน (ลบ.ม.)
เขื่อนขุนด่านปราการชล	๒๒๔.๐๐
อ่างเก็บน้ำทรายทอง	๒.๐๐
อ่างเก็บน้ำคลองโบท	๔.๒๕
อ่างเก็บน้ำห้วยปรือ	๘.๘๗
อ่างเก็บน้ำคลองสี่เสียด	๑.๑๔
อ่างเก็บน้ำบ้านวังม่วง	๐.๘
อ่างเก็บน้ำวังบอน	๗.๖๐
อ่างเก็บน้ำคลองกลาง	๓.๑๐
รวม	๒๕๑.๗๖

พื้นที่ในเขตชลประทานจังหวัดนครนายก ปี ๒๕๖๕

โครงการ	พื้นที่ชลประทาน (ไร่)	ความสามารถในการส่งน้ำฤดูแล้ง
	ปี ๒๕๖๕	ปี ๒๕๖๕
โครงการส่งน้ำและบำรุงรักษานครนายก	๓๔๐,๕๖๓	๑๑๐,๐๐๐
โครงการส่งน้ำและบำรุงรักษาขุนด่านนครนายก	๑๘,๒๘๐	๑๘,๐๐๐
โครงการชลประทานนครนายก	๔๓,๙๙๒	๒๐,๐๐๐
โครงการส่งน้ำและบำรุงรักษารังสิตใต้	๙๖,๖๑๘	๘๖,๐๐๐ (ใช้น้ำจากเขื่อนป่าสักชลสิทธิ์)
รวม	๔๙๙,๔๕๓	๒๓๔,๐๐๐

ที่มา : โครงการชลประทานนครนายก ข้อมูล ณ วันที่ ๒๑ กรกฎาคม ๒๕๖๕

ตารางแผนการจัดสรรน้ำและการเพาะปลูกพืชฤดูแล้งปี ๒๕๖๕/๖๖ จังหวัดนครนายก

ที่	ชื่อโครงการ	ปริมาณน้ำต้นทุน ๑ พ.ย. ๖๔ (ล้าน ลบ.ม.)	ปริมาณน้ำใช้การ ๑ พ.ย. ๖๔ (ล้าน ลบ.ม.)	ปริมาณน้ำ (ล้าน ลบ.ม.)					พื้นที่คาดการณ์เพาะปลูก (ไร่)				ปริมาณน้ำคงเหลือ ๑ พ.ค. ๖๕ (ล้าน ลบ.ม.)	หมายเหตุ	
				เกษตร	อุปโภคบริโภค	อุตสาหกรรม	รักษาระบบนิเวศ	อื่นๆ	รวม	ข้าวนาปรัง	พืชไร่	พืชต่อเนื่องและอื่นๆ			รวม

๑	ขป.	๓๓.๘๖	๓๓.๐๔	๒๔.๓๐	๒.๐๐	-	-	-	๒๖.๓๐	๑๐,๒๔๕	๓๐๔	๖,๐๑๗	๑๖,๕๖๗	๖.๗๔	- รั้งน้ำจากขุนด่าน ๖ ล้าน ลบ.ม. + อ่างฯ คลองไม้ปัดอง ๓.๕ ล้าน ลบ.ม.
ที่	ชื่อโครงการ	ปริมาณน้ำต้นทุน ๑ พ.ย. ๖๔ (ล้าน ลบ.ม.)	ปริมาณน้ำใช้การ ๑ พ.ย. ๖๔ (ล้าน ลบ.ม.)	ปริมาณน้ำ (ล้าน ลบ.ม.)						พื้นที่คาดการณ์เพาะปลูก (ไร่)				ปริมาณน้ำคงเหลือ ๑ พ.ค. ๖๕ (ล้าน ลบ.ม.)	หมายเหตุ
				เกษตร	อุปโภคบริโภค	อุตสาหกรรม	รักษาระบบนิเวศ	อื่นๆ	รวม	ข้าวนาปรัง	พืชไร่	พืชต่อเนื่องและอื่นๆ	รวม		
๒	คป. ขุนด่าน	๒๒๔.๑๙	๒๑๙.๑๙	๑๓๐.๘๔	๙.๑๐	-	๓๒.๐๐	๑๑.๕๑	๑๘๓.๔๕	๑๐,๙๙๐	๑,๕๒๐	๓,๐๒๐	๑๕,๕๓๐	๓๕.๗๔	- ส่งน้ำให้พื้นที่ คป.นย. ๙๘ ล้าน ลบ.ม. - ส่งน้ำให้พื้นที่คป.นย. ๖ ล้าน ลบ.ม.
๓	คป. นครนายก	๒๕.๐๐	๒๕.๐๐	๑๒๓.๑๐	๓.๖๒	๑.๐๙	๓.๖๒	-	-	๔๔,๔๕๙	๔,๔๗๖	๕๐,๓๖๕	๙๙,๓๐๐	๒๕.๐๐	- รั้งน้ำจากขุนด่าน ๙๘ ล้าน ลบ.ม.
รวม (๑-๓)		๒๘๓.๐๕	๒๗๗.๒๓	๑๕๕.๑๔	๑๑.๑๐	๐.๐๐	๓๒.๐๐	๑๑.๕๑	๒๐๙.๗๕	๖๕,๖๙๔	๖,๓๐๐	๕๙,๔๐๒	๑๓๑,๓๙๗	๖๗.๔๘	
๔	คป. รั้งสิตใต้	๔๖.๙๒	๔๖.๙๒	๗๖.๒๓	๒๑.๑๘	๓.๘๘	๔.๑๔	-	๑๐๕.๔๓	๙๐,๐๐๐	-	-	๙๐,๐๐๐		- รั้งน้ำจากแม่น้ำเจ้าพระยา+ เขื่อนป่าสักฯ
รวมทั้งสิ้น (๑-๔)		๓๒๙.๙๗	๓๒๔.๑๕	๒๓๑.๓๗	๓๒.๒๘	๓.๘๘	๓๖.๑๔	๑๑.๕๑	๓๑๕.๑๘	๒๒๑,๓๘๙	๑๒,๖๐๑	๑๑๘,๘๐๔	๒๒๑,๓๙๗	๖๗.๔๘	

ที่มา : โครงการชลประทานนครนายก ข้อมูล ณ วันที่ ๒๐ ตุลาคม ๒๕๖๕

แผนการเพาะปลูกพืช ในช่วงฤดูแล้ง ปี ๒๕๖๕/๖๖

อำเภอ	ข้าวรอบที่ ๒ (ไร่)		พืชไร่ (ไร่)		พืชผัก (ไร่)		ไม้ผล/ไม้ยืนต้น (ไร่)		รวม	
	นอกเขต	ในเขต	นอกเขต	ในเขต	นอกเขต	ในเขต	นอกเขต	ในเขต	นอกเขต	ในเขต
เมือง	๙๔๐	๒๑,๙๕๕	๐	๐.๗๕	๐	๑,๔๔๐	๔,๗๕๖	๗,๖๐๒.๒๕	๕,๖๙๖	๒๙,๕๕๘
ปากพลี	๐	๒,๗๐๐	๐	๐	๑	๓,๒๔๙	๔,๕๔๑	๖๔๙	๔,๕๔๒	๓,๓๔๙
บ้านนา	๓,๐๒๕	๑๕,๒๕๕	๓๔	๐	๐	๐	๑๕,๔๘๗	๙๑	๑๘,๕๕๖	๑๕,๓๔๖
องครักษ์	๑๓,๒๑๐	๙๑,๗๒๐	๐	๒๕	๐	๐	๓๘๙	๓,๖๗๓	๑๓,๕๙๙	๙๕,๔๑๘
รวม	๑๗,๑๗๕	๑๓๑,๖๓๐	๓๔	๒๕.๗๕	๑	๔,๖๘๙	๒๕,๑๗๓	๑๒,๐๑๕.๒๕	๔๒,๓๘๓	๑๔๓,๖๗๑

ที่มา : สำนักงานเกษตรจังหวัดนครนายก ข้อมูล ณ วันที่ ๑๘ พฤศจิกายน ๒๕๖๕

ข้อมูลบ่อน้ำในไร่นา (แหล่งน้ำด้านการเกษตรจังหวัดนครนายก)

ที่	หน่วยงาน	ข้อมูลแหล่งน้ำด้านการเกษตร	
		จำนวน (บ่อ)	ปริมาตรน้ำของหน่วยงาน (ลบ.ม.)
๑	สำนักงานประมงจังหวัดนครนายก	๓,๘๘๖ (๑,๙๒๐ ลบ.ม/บ่อ)	๗,๔๖๑,๑๒๐

๒	สถานีพัฒนาที่ดินจังหวัดนครนายก	๕๖๘ (๑,๒๖๐ ลบ.ม/บ่อ)	๗๑๕,๖๘๐
๓	สำนักงานสหกรณ์จังหวัดนครนายก	๑๖ (๕,๐๐๐ ลบ.ม/บ่อ)	๘๐,๐๐๐
๔	สำนักงานการปฏิรูปที่ดินจังหวัดนครนายก	๖๔ (๑,๒๖๘ ลบ.ม/บ่อและบ่อขนาดใหญ่)	๗๘๗,๖๑๗
	รวม	๔,๕๓๔ บ่อ	๙,๐๔๔,๔๑๗

๒.๔ ด้านเกษตรเศรษฐกิจของจังหวัด ปีการผลิต ๒๕๖๕

๒.๔.๑ การปลูกพืชเศรษฐกิจของจังหวัด ปีการผลิต ๒๕๖๕

ที่	สินค้า	จำนวน เกษตรกร (ครัวเรือน)	พื้นที่เพาะปลูก (ไร่)	พื้นที่ให้ผล ผลิต (ไร่)	การกระจายผลผลิต (ตัน)		คาดการณ์ ผลผลิตปีถัดไป (ตัน) ปี ๒๕๖๖
					ภายใน จังหวัด	ภายนอก จังหวัด	
๑	ข้าวปี๒๕/๖๖ รอบ ๑	๖,๓๙๒.๐๐	๑๕๓,๔๕๒.๙๖	๑๕๒,๘๐๔.๙๖	๙๕,๗๐๒.๔๙	๔,๕๑๕.๐๒	๑๐๑,๔๔๖.๐๘
๒	ข้าวปี ๖๕ รอบ ๒	๑๔,๑๙๔.๐๐	๓๕๓,๙๖๑.๘๐	๓๕๓,๙๖๑.๘๐	๒๐๑,๗๓๒.๙๙	๔,๕๖๓.๓๐	๒๐๙,๕๑๑.๖๒
๓	กระท้อน	๔๒๗.๐๐	๖๔๙.๒๕	๖๔๙.๒๕	๙๑๘.๕๐	๑๓๒.๒๘	๑,๐๗๐.๔๑
๔	กล้วยหอม	๕.๐๐	๕๘๑.๐๐	๕๘๑.๐๐	-	๒,๖๑๔.๕๐	๒,๖๑๔.๕๐
๕	ขนุนแห้ง	๑๖๖.๐๐	๔๗๙.๐๐	๔๕๗.๐๐	๑๖๔.๕๒	๖๕๘.๔๔	๙๑๔.๐๐
๖	ข้าวโพดเลี้ยงสัตว์	๑๕.๐๐	๑๖๘.๐๐	๑๖๘.๐๐	-	๑๒๐.๐๐	๑๒๐.๐๐
๗	เงาะ	๑๐๖.๐๐	๑๐๙.๐๐	๙๔.๐๐	๖๔.๗๗	๑๓.๒๐	๗๙.๗๓
๘	ชะอม	๑๒๓.๐๐	๑๗๐.๐๐	๑๗๐.๐๐	๕.๐๐	๘๐.๐๐	๘๕.๔๒
๙	แตงโมเนื้อ	๖๘.๐๐	๔,๙๐๗.๐๐	๔,๙๐๗.๐๐	๒๕๐.๗๔	๓,๗๙๖.๖๕	๔,๒๗๘.๒๐
๑๐	ทุเรียน	๙๓๙.๐๐	๒,๑๐๘.๐๐	๘๓๖.๐๐	๓๘๘.๓๕	๔๘๕.๕๖	๘๗๙.๕๐
๑๑	ปาล์มน้ำมัน	๙๔.๐๐	๔,๕๖๖.๐๐	๓,๔๒๖.๐๐	-	๑๐,๓๔๕.๕๘	๑๐,๔๓๑.๔๓
๑๒	มะดัน	๑๙๕.๐๐	๑,๐๔๐.๒๕	๑,๐๓๙.๕๐	๖๑๖.๙๔	๙๒๔.๗๕	๒,๐๕๕.๔๔
๑๓	มะปรางหวาน	๑,๐๐๔.๐๐	๒,๒๓๗.๐๐	๒,๑๗๗.๐๐	๒๐๒.๑๒	๑๒๘.๔๘	๓๔๗.๖๔
๑๔	มะพร้าวแก่	๑๗.๐๐	๖๑.๐๐	๕๔.๐๐	๔๒.๙๐	๑๐.๖๐	๕๕.๖๘
๑๕	มะพร้าวน้ำหอม	๑๙.๐๐	๕๙๒.๐๐	๕๗๙.๐๐	๑๓๑.๒๐	๕๕๖.๐๐	๖๘๕.๖๐
๑๖	มะยงชิด	๒,๖๖๗.๐๐	๗,๙๐๙.๐๐	๖,๖๑๑.๐๐	๗๗๒.๗๘	๔๘๖.๖๒	๑,๑๙๒.๕๙
๑๗	มังคุด	๓๘๑.๐๐	๖๗๓.๐๐	๖๓๙.๐๐	๒๔๔.๖๙	๓๔.๓๑	๒๕๖.๐๐
๑๘	มันสำปะหลัง โรงงาน	๕.๐๐	๓๖๓.๐๐	๓๖๒.๐๐	๑๗.๕๙	๑,๒๔๓.๐๐	๑,๒๘๐.๔๐
๑๙	เมล่อนญี่ปุ่น	๔.๐๐	๒.๐๐	๒.๐๐	๐.๗๐	๐.๗๐	๑.๔๐
๒๐	ลองกอง	๕๖.๐๐	๓๒.๐๐	๓๒.๐๐	๑๒.๖๙	๑.๕๗	๑๕.๑๓
๒๑	ลำไย	๑๑.๐๐	๙๐.๐๐	๖๓.๐๐	๑๒.๐๐	๔๗.๐๐	๕๙.๐๐
๒๒	ส้มโอ	๖๕๒.๐๐	๑,๙๕๒.๐๐	๑,๗๓๔.๐๐	๔๓๗.๓๕	๑,๘๒๔.๓๕	๒,๕๐๐.๗๓
	รวม	๒๗,๕๔๐.๐๐	๕๓๖,๑๐๓.๒๖	๕๓๑,๓๔๗.๕๑	๓๐๑,๗๑๘.๓๒	๓๒,๕๗๑.๙๑	๓๓๙,๘๘๐.๕๐

๒.๔.๒ การปศุสัตว์เศรษฐกิจของจังหวัด ปีการผลิต ๒๕๖๕

จังหวัดนครนายก เป็นแหล่งผลิตสัตว์เศรษฐกิจที่สำคัญหลายชนิด โดยเฉพาะสัตว์เล็กและสัตว์ปีก เช่น ไก่เนื้อ ไก่ไข่ โคเนื้อ กระบือ และสุกร เนื่องจากมีเส้นทางคมนาคมที่สะดวกรวดเร็ว อยู่ใกล้แหล่งผลิตอาหารสัตว์โรงงานแปรรูปหรือแหล่งรับซื้อผลผลิต และมีผู้ประกอบการรายใหญ่อยู่ในพื้นที่หลายราย ผู้ประกอบการมีการพัฒนาและปรับปรุงระบบการป้องกันโรคระบาดสัตว์ การจัดการสุขาภิบาลและสิ่งแวดล้อม

ที่	สินค้า	จำนวนเกษตรกร (ราย)	จำนวนสัตว์ (ตัว)	ปริมาณผลผลิต (ตัว/ฟอง)	การกระจายผลผลิต (ตัว)		คาดการณ์ผลผลิตปีถัดไป (ตัว) ปี ๒๕๖๖
					ภายในจังหวัด	ภายนอกจังหวัด	
๑	กระบือ	๑,๐๘๓	๑๓,๘๖๙	๒,๗๕๕	๒,๗๕๕	-	๒,๗๕๕
๒	ไก่เนื้อ	๒๙๙	๒,๔๗๒,๐๑๘	๒,๓๖๐,๐๙๐	๑๒,๔๗๒,๐๑๘	๙,๘๘๘,๐๗๒	๑๒,๓๖๐,๐๙๐
๓	ไก่พื้นเมือง	๘,๖๘๐	๒๗๒,๗๒๙	๕๖๐,๐๖๙	๑๐๙,๐๙๑	๓๕๐,๙๗๘	๕๖๐,๐๖๙
๔	ไข่ไก่	๙๓๘	-	๑,๔๗๕,๖๓๙,๘๑๒	๑๔๗,๕๖๓,๙๘๒	๑,๓๒๘,๐๗๕,๘๓๐	๑,๔๗๕,๖๓๙,๘๑๒
๕	ไข่เป็ด	๓๘๘	-	๑๖,๑๘๓,๕๗๕	๑๖,๑๘๓,๕๗๕	-	๑๖,๑๘๓,๕๗๕
๖	โคเนื้อ	๙๗๙	๑๑,๗๑๙	๒,๒๗๗	๒,๒๗๗	-	๒,๒๗๗
๗	เป็ดเทศ	๗๗๕	๒๖,๓๕๖	๖๕,๘๙๐	๓๒,๙๔๖	๓๒,๙๔๔	๖๕,๘๙๐
๘	เป็ดเนื้อ	๒๙๓	๔๗๖,๐๘๑	๑,๙๐๔,๓๒๔	๙๕๒,๑๖๒	๙๕๒,๑๖๒	๑,๙๐๔,๓๒๔
๙	แพะ	๙๕	๒,๒๗๙	๑,๗๑๐	๑,๗๑๐	-	๑,๗๑๐
๑๐	สุกร	๑๖๙	๒๖๑,๔๙๗	๕๒๑,๐๓๕	๒๖๐,๕๑๘	๒๖๐,๕๑๗	๕๒๑,๐๓๕
	รวม	๑๒,๒๒๘	๓,๕๒๒,๖๗๙	๑๕,๓๑๕,๓๙๕ / ๑,๔๙๑,๘๒๓,๓๘๗	๓,๘๓๐,๗๒๒	๑๑,๔๘๔,๖๗๓	๑๕,๓๑๕,๓๙๕

๒.๔.๓ การประมงเศรษฐกิจของจังหวัด ปีการผลิต ๒๕๖๕

จังหวัดนครนายก มีเกษตรกรผู้เพาะเลี้ยงสัตว์น้ำ จำนวน ๓,๙๒๘ ราย มีจำนวนเนื้อที่เลี้ยง ๔๘,๐๖๒.๒๖ ไร่ (ตามแผนที่สภาพการใช้ที่ดิน ปี ๒๕๖๒ มีพื้นที่ ๙๕,๗๑๒ ไร่ เนื่องจากเป็นพื้นที่ทับซ้อนกับการเกษตรอื่น) สัตว์น้ำที่สำคัญของจังหวัดนครนายก ได้แก่ ปลาน้ำจืด เช่น ปลานิล ปลาดุกอุยเทศ ปลาดุกรัสเซีย ปลายี่สกเทศ ปลาตะเพียน กุ้งขาวแวนนาไม กุ้งก้ามกราม และลูกพันธุ์ปลาดุก โดยแยกเป็น ลูกพันธุ์ปลาดุก ๒๘๗ ราย ปลาน้ำจืด ๓,๔๗๒ ราย กุ้งขาวแวนนาไม จำนวน ๖๒๒ ราย กุ้งก้ามกราม ๑๓๒ ราย

ชนิดสัตว์น้ำ	จำนวนเกษตรกร (ราย)	เนื้อที่เลี้ยง (ไร่)	ผลผลิตปีปัจจุบัน (ตัน)	ราคาเฉลี่ย (บาท/กก.)	มูลค่าสินค้า (ล้านบาท)
ลูกพันธุ์ปลาดุก	๒๘๗	๒,๕๘๔.๐๐	๑,๓๐๐.๔๔ (ล้านตัว)	๐.๕๐ (บาท/ตัว)	๖๕๐.๒๒
ปลาดุก	๕๐๑	๒,๔๐๖.๗๔	๓,๒๗๗.๗๐	๓๐	๙๘.๓๓
ปลานิล	๒,๓๘๖	๓๐,๕๗๒.๐๑	๙,๑๗๑.๕๙	๒๓.๕๐	๒๑๕.๕๓
กุ้งก้ามกราม	๑๓๒	๑,๔๐๔.๙๑	๔๒๑.๔๗	๓๐๐	๑๒๖.๓๐
กุ้งขาวแวนนาไม	๖๒๒	๑๑,๐๙๔.๖๐	๓,๓๒๘.๓๗	๑๐๐	๕๑๕.๙๑
รวม	๓,๙๒๘	๔๘,๐๖๒.๒๖	๑๖,๑๙๙.๑๓	-	๑,๖๐๖.๒๙

ข้อมูลผลผลิตจากการเพาะเลี้ยงสัตว์น้ำ แยกเฉพาะปลาน้ำจืดอื่นๆ ที่ไม่ใช่ปลานิลและปลาดุก

ชนิดสัตว์น้ำ ปลาน้ำจืดอื่นๆ	จำนวน เกษตรกร (ราย)	ร้อยละ ผลผลิต ปีปัจจุบัน	ชนิดสัตว์น้ำ ปลาน้ำจืดอื่นๆ	จำนวน เกษตรกร (ราย)	ร้อยละ ผลผลิต ปีปัจจุบัน
ปลาตะเพียน	๑๗๔	๖๙.๒๖	ปลาแรด	๙	๐.๑๙
ปลายี่สกเทศ	๑๕๘	๑๒.๓๗	ปลาหมอไทย	๘	๐.๐๑
ปลาจิ้น	๑๑๒	๕.๔๙	ปลาจระเม็ดน้ำจืด	๗	๐.๙๗
ปลาสร้อย	๙๘	๓.๑๐	ปลาหมอเทศ	๗	๐.๑๕
ปลานวลจันทร์เทศ	๕๒	๑.๔๕	ปลาสร้อยเทศ	๔	๐.๑๖
ปลาสร้อย	๓๘	๑.๙๕	ปลายี่สกไทย	๑	๐.๐๖
ปลาบึก	๒๙	๒.๔๘	ปลาแคคัง	๑	๐.๐๖
ปลาช่อน	๑๔	๐.๑๑	ปลากระดี่	๑	๐.๐๑
ปลาไน	๑๓	๒.๒๔	ปลากราย	๑	๐.๐๑

ที่มา : สำนักงานประมงจังหวัดนครนายก จากฐานข้อมูล ระบบภูมิศาสตร์สารสนเทศ กรมประมง ๙ ก.ค. ๖๔

ข้อมูลผลผลิตจากการเพาะเลี้ยงสัตว์น้ำ สัตว์น้ำอื่นๆ ที่ไม่ใช่ปลาน้ำจืด

อำเภอ	ปลากะพงขาว		ปลาสวายงาม		ปูน้ำจืด ปูนา		กุ้งก้ามแดง	
	จำนวน เกษตรกร (ราย)	เนื้อที่ เลี้ยง (ไร่)	จำนวน เกษตรกร (ราย)	เนื้อที่ เลี้ยง (ไร่)	จำนวน เกษตรกร (ราย)	เนื้อที่ เลี้ยง (ไร่)	จำนวน เกษตรกร (ราย)	เนื้อที่ เลี้ยง (ไร่)
บ้านนา	๐	๐.๐๐	๐	๐	๑	๐.๒๕	๒	๑๐.๕๑
ปากพลี	๐	๐.๐๐	๐	๐	๑	๐.๒๕	๕	๑.๑๑
เมืองนครนายก	๐	๐.๐๐	๓	๒.๕	๐	๐	๘	๖.๕๐
องครักษ์	๒	๘.๐๙	๑	๑	๐	๐	๒	๑๑.๕๓
รวม	๒	๘.๐๙	๔	๓.๕	๒	๐.๕	๑๗	๒๙.๖๖

ที่มา : สำนักงานประมงจังหวัดนครนายก จากฐานข้อมูล ระบบภูมิศาสตร์สารสนเทศ กรมประมง ๙ ก.ค. ๖๔

สำหรับการเพาะเลี้ยงสัตว์น้ำเป็นกิจการการเพาะเลี้ยงสัตว์น้ำที่ต้องมีการควบคุม ได้แก่ การเพาะเลี้ยงจระเข้ และการเลี้ยงสัตว์น้ำในกระชัง การดำเนินการจะต้องให้ปฏิบัติตามข้อกำหนด ระเบียบ ที่กรมประมงกำหนด เพื่อประโยชน์ด้านสิ่งแวดล้อม สุขอนามัย ความปลอดภัยเป็นสำคัญ โดยการเพาะเลี้ยงจระเข้ มีเกษตรกรผู้เพาะเลี้ยง จำนวน ๓ ราย การเลี้ยงในกระชัง โดยแยกตามรายอำเภอ

สัตว์น้ำควบคุมการเลี้ยง ได้แก่ กุ้งขาววานาไม กุ้งก้ามแดง จระเข้ และ การเลี้ยงสัตว์น้ำในกระชัง เพื่อเป็นการควบคุมการเลี้ยงมิให้มีผลกระทบต่อสิ่งแวดล้อม บุคคล หรือกระทบต่อส่วนผู้มีส่วนได้ส่วนเสียนอกบริเวณ โดยมีการเลี้ยงจระเข้ในพื้นที่ ๓ อำเภอ ได้แก่ อำเภอบ้านนา อำเภอองครักษ์ และอำเภอเมืองรวมจำนวน ๖ ราย จำนวน ๓,๑๕๙ ตัว ส่งเป็นจระเข้เป็นตัวเพื่อการเลี้ยงต่อในจังหวัดอื่น และการเลี้ยงปลาในกระชัง จำนวน ๖๔ ราย

ข้อมูลการเลี้ยงจระเข้ในจังหวัดนครนายก

ชนิดจระเข้ (อำเภอ)	จำนวนเกษตรกร (ราย)	จำนวนตัวจระเข้ (ตัว)
จระเข้บ้านนา	๖	๒,๔๖๙

- อำเภอบ้านนา	๓	๑,๑๔๕
- อำเภอองครักษ์	๒	๑,๒๒๙
- อำเภอเมืองนครนายก	๑	๓๓
จะเข้ น้ำเค็ม	๑	๖๙๐
- อำเภอบ้านนา	๑	๖๙๐
รวม	๑๔	๖,๒๕๖

ที่มา : สำนักงานประมงจังหวัดนครนายก จากฐานข้อมูล ระบบภูมิศาสตร์สารสนเทศ กรมประมง ๙ ก.ค. ๖๔

ข้อมูลการเลี้ยงปลาในกระชังของจังหวัดนครนายก

อำเภอที่เลี้ยงปลา ในกระชัง	จำนวนเกษตรกร (ราย)	จำนวนกระชัง (กระชัง)	เนื้อที่เลี้ยง (ตร.ม.)	ราคาผลผลิตเฉลี่ย (บาท)
เมืองนครนายก	๖๓	๕๑๒	๑๒,๙๗๓	๗๒
องครักษ์	๑	๖	๑๒๐	๗๐
รวม	๖๔	๕๑๘	๑๓,๐๙๓	๗๑

หมายเหตุ การเลี้ยงปลาในกระชัง มีปลาที่เลี้ยง ๓ ชนิด ได้แก่ ปลาตะเพียน ปลานิล ปลาตะเพียน

ที่มา : สำนักงานประมงจังหวัดนครนายก จากฐานข้อมูล ระบบภูมิศาสตร์สารสนเทศ กรมประมง ๙ ก.ค. ๖๔

องค์กรชุมชนประมงท้องถิ่น คือ กลุ่มประชาชนที่อยู่ร่วมกันในพื้นที่หมู่บ้าน ตำบล อำเภอ หรือจังหวัดเดียวกัน ที่รวมตัวกันโดยมีวัตถุประสงค์หรือกิจกรรมที่เกี่ยวข้องโดยตรงกับการประมงอันได้แก่การแปรรูปสัตว์น้ำ การเพาะเลี้ยงสัตว์น้ำ การทำการประมงจับสัตว์น้ำในแหล่งน้ำสาธารณะ เพื่อช่วยเหลือหรือสนับสนุนกันหรือทำกิจกรรมร่วมกัน มีการดำเนินการอย่างต่อเนื่องและมีระบบบริหารจัดการและการแสดงเจตนาแทนกลุ่มได้

อำเภอ	ลักษณะขององค์กรชุมชนประมงท้องถิ่น		
	การแปรรูป	การเพาะเลี้ยงสัตว์น้ำ	การทำการประมงจับสัตว์น้ำในพื้นที่สาธารณะ
เมืองนครนายก	๑	๖	๑
บ้านนา	-	๑	๑
องครักษ์	๓	๒	-
ปากพลี	-	-	๑
รวม	๔	๙	๓

๒.๕ ข้อมูลสินค้าเกษตรที่ได้รับรองสิ่งบ่งชี้ทางภูมิศาสตร์ (GI) ปี ๒๕๖๕

ชนิดสินค้า	จำนวนเกษตรกร (ครัวเรือน)	จำนวนเกษตรกรผู้ขออนุญาตใช้ตราสัญลักษณ์ GI (ราย)
มะยงชิด	๒,๖๔๒	๓๐๒
มะปรางหวาน	๑,๐๐๔	๑๐๘
รวม	๓,๖๔๖	๔๑๐

ที่มา สำนักงานพาณิชย์จังหวัดนครนายก ปี ๒๕๖๕ : พันธุ์มะยงชิด : ทูลเกล้าฯ บางขุนนนท์ ท่าด่าน ชิดสาริกา
ทูลถวายเป็นของ

๒.๖ ข้อมูลมาตรฐานสินค้าเกษตรจังหวัดนครนายก

มาตรฐาน/ชนิดสินค้า	จำนวนเกษตรกร (ราย)	พื้นที่ (ไร่)
GAP ข้าว	๔๙๒	๑๐,๓๘๘.๗๕
GAP พืช	๔๕๒	๔,๖๙๑.๑๔
ข้าวอินทรีย์(รายเดียว)	๑๐	๑๓๖
ปศุสัตว์อินทรีย์	๓ ฟาร์ม	-
ประมงอินทรีย์	๑๑	๑๑.๙

ที่มา : ข้อมูลข้าว ศูนย์เมล็ดพันธุ์ข้าวนครนายก ข้อมูล ณ วันที่ ๓๑ ธันวาคม ๒๕๖๔

ข้อมูลไม้ผล ศูนย์วิจัยและพัฒนาการเกษตรปทุมธานี ข้อมูล ณ วันที่ ๓๑ ตุลาคม ๒๕๖๔

๒.๗ สินค้า OTOP ของจังหวัดนครนายก

สินค้า	กลุ่มเกษตรกรที่ผลิต	แหล่งรับซื้อวัตถุดิบ	การสนับสนุนของ กระทรวงเกษตรและ สหกรณ์
๑. กล้วยแห้งกรอบ	ร้านศรีสุนีย์	ตลาดในพื้นที่ จ.นครนายก	ด้านการตลาด,แหล่งขาย
๒. กล้วยอบมัน	กลุ่มแม่บ้านคุ้มราชสีห์	เกษตรกรผู้ปลูก ต.สาริกา	แนะนำการต่อยอดผลผลิต
๓. กระยาสารท	กลุ่มแม่บ้านสตรีศรีดงละคร	ตลาดในพื้นที่ จ.นครนายก	แนะนำการต่อยอดผลผลิต
๔. กุ้งหวาน	กลุ่มแปรรูปจากกุ้งและปลา	เกษตรกรในพื้นที่	แนะนำการต่อยอดผลผลิต
๕. ปลาไร้สับ	กลุ่มแม่บ้านเกษตรกรบ้านจิกสูง	เกษตรกรในพื้นที่บ้านจิก	ด้านการตลาด,แหล่งขาย
๖. มะดันแช่อิ่ม	กลุ่มสตรีแปรรูปผลไม้บางอ้อ	เกษตรกร อ.บางอ้อ และ พื้นที่นอกจังหวัด	แนะนำการต่อยอดผลผลิต
๗. แคปหมูไร้มัน	กลุ่มแคปหมูไร้มัน	ตลาดในพื้นที่ จ.นครนายก	ด้านการตลาด,แหล่งขาย
๘. ไข่เค็มพอกดิน	กลุ่มสตรีบ้านนอก	ตลาดในพื้นที่ จ.นครนายก	ด้านการตลาด,แหล่งขาย
๙. ไข่กรอกปลา พริกไทยดำ	บริษัทเจพีเอ็ม ซอสเซส จำกัด	ตลาดในพื้นที่ จ.นครนายก	ด้านการตลาด,แหล่งขาย
๑๐. โมจิสด	นางพรรณณี พูลสวัสดิ์	ตลาดในพื้นที่ จ.นครนายก	ด้านการตลาด,แหล่งขาย

ที่มา : สำนักงานพัฒนาชุมชนจังหวัดนครนายก ปี ๒๕๖๕

๒.๘ สถาบันเกษตรกรและองค์กรเกษตรกร

๒.๘.๑ ประเภทสหกรณ์และจำนวนสมาชิก สหกรณ์ในจังหวัดนครนายก มีจำนวน ๓๕ แห่ง

สมาชิกสหกรณ์ จำนวน ๓๔,๙๖๗ ราย

ประเภทสหกรณ์และจำนวนสมาชิก

ประเภทสหกรณ์	จำนวนสหกรณ์ (แห่ง)	จำนวนสมาชิก (ราย)
สหกรณ์การเกษตร	๙	๒๑,๕๓๙

ข้อมูลการเกษตรและสหกรณ์จังหวัดนครนายก

ประเภทสหกรณ์	จำนวนสหกรณ์ (แห่ง)	จำนวนสมาชิก (ราย)
-สหกรณ์การนิคม	๒	๑,๐๑๙
-สหกรณ์การประมง	๑	๑๕๒
สหกรณ์ออมทรัพย์	๗	๘,๕๗๒
-สหกรณ์ร้านค้า	๒	๑,๙๖๕
-สหกรณ์บริการ	๑๓	๑,๒๙๖
-สหกรณ์เครดิตยูเนียน	๑	๔๒๔
รวม	๓๕	๓๔,๙๖๗

ที่มา สำนักงานสหกรณ์จังหวัดนครนายก ๑ มกราคม ๒๕๖๕

สหกรณ์ที่ผ่านและไม่ผ่านการจัดมาตรฐาน แยกตามประเภทสหกรณ์ ปี ๒๕๖๕

ประเภทสหกรณ์	ปี ๒๕๖๕	
	ผ่านมาตรฐาน	ไม่ผ่านมาตรฐาน
สหกรณ์การเกษตร	๒	๗
สหกรณ์ประมง	-	๑
สหกรณ์นิคม	๒	-
สหกรณ์ออมทรัพย์	๖	๑
สหกรณ์ร้านค้า	๒	-
สหกรณ์บริการ	๒	๑๐
สหกรณ์เครดิตยูเนียน	๑	-
รวม	๑๕	๑๙

ที่มา : สำนักงานสหกรณ์จังหวัดนครนายก ข้อมูล ณ วันที่ ๑ มกราคม ๒๕๖๕
หมายเหตุ จัดมาตรฐานสหกรณ์เฉพาะสหกรณ์ที่ดำเนินการเท่านั้น

๒.๘.๒ กลุ่มเกษตรกรจังหวัดนครนายก

กลุ่มเกษตรกรจังหวัดนครนายก

ประเภทกลุ่ม	จำนวนกลุ่มเกษตรกร(กลุ่ม)
กลุ่มเกษตรกรทำนา	๘
กลุ่มเกษตรกรทำสวน	๒
กลุ่มเกษตรกรประมง	๑
กลุ่มเกษตรกรอื่น ๆ	๒
รวม	๑๓

ที่มา : สำนักงานสหกรณ์จังหวัดนครนายก ณ วันที่ ๑ มกราคม ๒๕๖๕

ประเภทกลุ่มอาชีพ

ลำดับที่	ประเภทกลุ่มอาชีพ	จำนวนกลุ่มอาชีพ (กลุ่ม)	จำนวนสมาชิก (ราย)
๑	อาหารแปรรูป	๕	๑๔๒
๒	ผ้าและเครื่องแต่งกาย	๑	๒๗
๓	ของใช้/ของตกแต่ง/ของที่ระลึก/เครื่องประดับ	๙	๑๒๐
๔	บริการ	๑	๑๒
๕	เพาะปลูก	๗	๑๖๑
๖	ปัจจัยการผลิต	๑	๓๖
รวมจำนวนสมาชิกกลุ่มอาชีพ		๒๔	๔๙๘

ที่มา : สำนักงานสหกรณ์จังหวัดนครนายก ณ ๑ มกราคม ๒๕๖๕

๒.๙ ข้อมูลอาสาสมัครเกษตรกรของจังหวัดนครนายก

อำเภอ	ด้านอาสาสมัครเกษตรกร												หมายเหตุ
	เกษตรกรหมู่บ้าน	อาสาสมัครสหกรณ์	ครูบัญชีอาสา	ประมงอาสา	อาสาปศุสัตว์	หมอดินอาสา	อาสาสมัครฝนหลวง	สารวัตรเกษตรอาสา	Qอาสา	อาสาสมัครชลประทาน	เศรษฐกิจการเกษตร	อาสาสมัครปฏิรูปที่ดินเพื่อเกษตรกรรม	
เมือง	๑๖๘	๔	๑๙	๓๔	๒๙	๑๓๒	๑๐	๕	๔	๓๓	๑	๒๐	อาสาสมัครเกษตรกร ๑ ราย อาจจะเป็นอาสาสมัครฯ ได้มากกว่า ๑ ด้าน
ปากพลี	๕๓	๔	๑๗	๑๙	๔๓	๕๙	๑๖	๕	๔	๑๕	๑	๕	
บ้านนา	๑๗๑	๓	๑๑	๑๕	๒๕	๑๑๘	๘	๕	๔	๔	๑	๑๕	
องครักษ์	๑๔๐	๔	๒๐	๓๖	๒๙	๑๐๓	๔	๕	๙	๗	๑	๒๔	
รวม	๕๓๖	๑๕	๖๗	๑๐๔	๑๒๖	๔๑๒	๓๘	๒๐	๒๑	๕๙	๔	๖๔	

ที่มา : สำนักงานเกษตรจังหวัดนครนายก ข้อมูล ณ วันที่ ๒๐ กรกฎาคม ๒๕๖๕

๒.๑๐ ข้อมูลด้านการเกษตรอื่นๆ ที่เกี่ยวข้อง เช่น ศูนย์จัดการศัตรูพืชชุมชน (ศจช.)

ศูนย์เรียนรู้การเพิ่มประสิทธิภาพการผลิตสินค้าเกษตรหลักและเครือข่าย ข้อมูลแปลงใหญ่ ข้อมูล Smart Farmer, Young Smart Farmer, แหล่งแปรรูป, แหล่งกระจายสินค้า ฯลฯ

ศูนย์จัดการศัตรูพืชชุมชน (ศจช.)

ข้อมูลศูนย์จัดการศัตรูพืชชุมชน (ศจช.) รวม ๕๓ ศูนย์

อำเภอ	ศูนย์หลัก	ศูนย์เครือข่าย	รวม
เมือง	๑	๑๘	๑๙
ปากพลี	๑	๑๐	๑๑
บ้านนา	๑	๑๒	๑๓
องครักษ์	๑	๙	๑๐
รวม	๔	๔๙	๕๓

ที่มา : สำนักงานเกษตรจังหวัดนครนายก ๓๑ ธันวาคม ๒๕๖๕

ข้อมูลศูนย์เรียนรู้การเพิ่มประสิทธิภาพการผลิตสินค้าเกษตรหลัก และเครือข่าย

อำเภอ	ประเภท ศพก.เครือข่าย													รวม
	ศพก.หลัก	ศูนย์จัดการศัตรูพืชชุมชน (ศจช.)	ศูนย์เรียนรู้ด้านการจัดการดิน	ศูนย์เรียนรู้ด้านประมง	ศูนย์เรียนรู้ด้านปศุสัตว์	ศูนย์เรียนรู้ด้านข้าว/ศูนย์ข้าวชุมชน	ศูนย์เรียนรู้ด้านไม้ผล	ศูนย์เรียนรู้ด้านเศรษฐกิจพอเพียง/เกษตรทฤษฎีใหม่/เกษตรผสมผสาน	ศูนย์เรียนรู้ด้านสหกรณ์	ศูนย์ท่องเที่ยวเชิงเกษตร	ศูนย์เรียนรู้พืชผัก	ศูนย์เรียนรู้ด้านการแปรรูปผลิตภัณฑ์ด้านการเกษตร	ศูนย์จัดการดินปุ๋ยชุมชน (ศดปช.)	
เมือง	๑	๒	๑	๑	๑	๑	๒	๒	๑	๐	๐	๑	๐	๑๓
ปากพลี	๑	๑		๒	๐	๑	๑	๒	๒	๐	๑	๐	๑	๑๒
บ้านนา	๑	๑	๐	๐	๑	๓	๐	๖	๐	๐	๐	๑	๐	๑๓
องครักษ์	๑	๕	๐	๗	๐	๐	๒	๔	๑	๑	๐	๐	๑	๒๒
รวม	๔	๙	๑	๑๐	๒	๕	๕	๑๔	๔	๑	๑	๒	๒	๖๐

ที่มา : สำนักงานเกษตรจังหวัดนครนายก ๓๑ ธันวาคม ๒๕๖๕

ข้อมูลแปลงใหญ่ จังหวัดนครนายก

ชนิด	จำนวนแปลง	เกษตรกร(ราย)	พื้นที่(ไร่)
ข้าว	๒๗	๑,๑๔๑	๒๘,๓๖๔.๒๕
ไม้ผล	๑๑	๔๓๗	๔,๑๐๘.๕๐
ไม้ดอกไม้ประดับ(โทรเกาหลี)	๒	๑๐๕	๒๙๙
ผักพื้นบ้าน	๑	๓๔	๗๖๑.๒๕
ประมง(ปลานิล)	๓	๑๑๐	๑,๖๐๔.๒๕
ปศุสัตว์(กระบือ)	๑	๓๓	๑๒๕(ตัว)
รวม	๔๕	๑,๘๖๐	๓๕,๑๓๗.๒๕ ไร่/๑๒๕ ตัว

ที่มา : สำนักงานเกษตรจังหวัดนครนายก ข้อมูล ณ วันที่ ๓๑ ธันวาคม ๒๕๖๕

ข้อมูลแปลงใหญ่ รายอำเภอ

อำเภอ	ข้าว	มะยงชิด	ส้มโอ	ทุเรียน	ไม้ดอก	ผัก	ปศุสัตว์	ประมง	รวม
เมืองนครนายก	๖	๔	๑	๐	๐	๑	๑	๑	๑๔
ปากพลี	๙	๐	๑	๑	๐	๐	๐	๑	๑๒
บ้านนา	๘	๒	๑	๑	๐	๐	๐	๐	๑๒
องครักษ์	๔	๐	๐	๐	๒	๐	๐	๑	๗
รวม	๒๗	๖	๓	๒	๒	๑	๑	๓	๔๕

ที่มา : สำนักงานเกษตรจังหวัดนครนายก ข้อมูล ณ วันที่ ๓๑ ธันวาคม ๒๕๖๕

ข้อมูล Young Smart Farmer ปี ๒๕๕๗ - ๒๕๖๕

ปีที่ดำเนินการ	เกษตรกรรุ่นใหม่ที่เข้าร่วมโครงการ (ราย)	เกษตรกรรุ่นใหม่ที่เป็น YSF (ราย)
๒๕๕๗	๒๕	๑๖
๒๕๕๘	๓๐	๑๙

ปีที่ยื่นโครงการ	เกษตรกรรุ่นใหม่ที่ยื่นโครงการ (ราย)	เกษตรกรรุ่นใหม่ที่เป็น YSF (ราย)
๒๕๕๙	๓๐	๒๕
๒๕๖๐	๓๑	๒๘
๒๕๖๑	๑๖	๑๕
๒๕๖๒	๒๕	๒๓
๒๕๖๓	๒๕	๑๙
๒๕๖๔	๒๕	๒๐
๒๕๖๕	๒๕	๑๖
รวม	๒๓๒	๑๘๑

ที่มา : สำนักงานเกษตรจังหวัดนครนายก ๒๐ กรกฎาคม ๒๕๖๕

ข้อมูล Smart Farmer

อำเภอ	เกษตรกร (ราย)
เมืองนครนายก	๒๐
บ้านนา	๒๐
ปากพลี	๒๐
องครักษ์	๒๐
รวม	๘๐

ที่มา : สำนักงานเกษตรจังหวัดนครนายก ณ ๒๐ กรกฎาคม ๒๕๖๕

ข้อมูลบ่อน้ำในไร่นา (แหล่งน้ำด้านการเกษตรจังหวัดนครนายก)

ที่	หน่วยงาน	ข้อมูลแหล่งน้ำด้านการเกษตร	
		จำนวน (บ่อ)	ปริมาณน้ำของหน่วยงาน (ลบ.ม.)
๑	สำนักงานประมงจังหวัดนครนายก	๓,๘๘๖ (๑,๙๒๐ ลบ.ม./บ่อ)	๗,๔๖๑,๑๒๐
๒	สถานีพัฒนาที่ดินนครนายก	๕๖๘ (๑,๒๖๐ ลบ.ม./บ่อ)	๗๑๕,๖๘๐
๓	สำนักงานสหกรณ์จังหวัดนครนายก	๑๖ (๕,๐๐๐ ลบ.ม./บ่อ)	๘๐,๐๐๐
๔	สำนักงานการปฏิรูปที่ดินจังหวัดนครนายก	๖๔ (๑,๒๖๘ ลบ.ม./บ่อและบ่อขนาดใหญ่)	๗๘๗,๖๑๗
	รวม	๔,๕๓๔ บ่อ	๙,๐๔๔,๔๑๗

ที่มา : สำนักงานประมงจังหวัดฯ สถานีพัฒนาที่ดินฯ สำนักงานสหกรณ์จังหวัดฯ สำนักงานการปฏิรูปที่ดินจังหวัดฯ

ข้อมูล ณ วันที่ ๑๐ ธันวาคม ๒๕๖๕

ข้อมูลพื้นที่ในเขตปฏิรูปที่ดินจังหวัดนครนายก

อำเภอ	จำนวนตำบล	เนื้อที่ (ไร่)
เมืองนครนายก	๔	๙,๙๖๓-๓-๖๕.๒๘
บ้านนา	๔	๗,๘๖๓-๒-๑๐.๓๐
องครักษ์	๑๐	๓๓,๐๑๘-๐-๑๐.๗๘
ปากพลี	๓	๔,๓๓๘-๐-๘๑.๘๘
รวม	๒๑	๕๕,๑๘๓ - ๒ - ๖๘.๒๔

ที่มา : สำนักงานการปฏิรูปที่ดินจังหวัดนครนายก ข้อมูล ณ วันที่ ๒๒ กรกฎาคม ๒๕๖๕

๒.๑๑ จำนวนประชาชนชาวบ้านของจังหวัดภายใต้โครงการเกษตรทฤษฎีใหม่ โดยยึดปรัชญาเศรษฐกิจพอเพียง

อำเภอ	จำนวน (ราย)
๑. อำเภอเมือง (ศูนย์ภูมิรักษ์ธรรมชาติ)	๑
๒. อำเภอปากพลี (ศูนย์เครือข่ายประชาชนชาวบ้านเศรษฐกิจพอเพียงชุมชน)	๑

ที่มา : สำนักงานเกษตรและสหกรณ์จังหวัดนครนายก ข้อมูล ณ ธันวาคม ๒๕๖๕