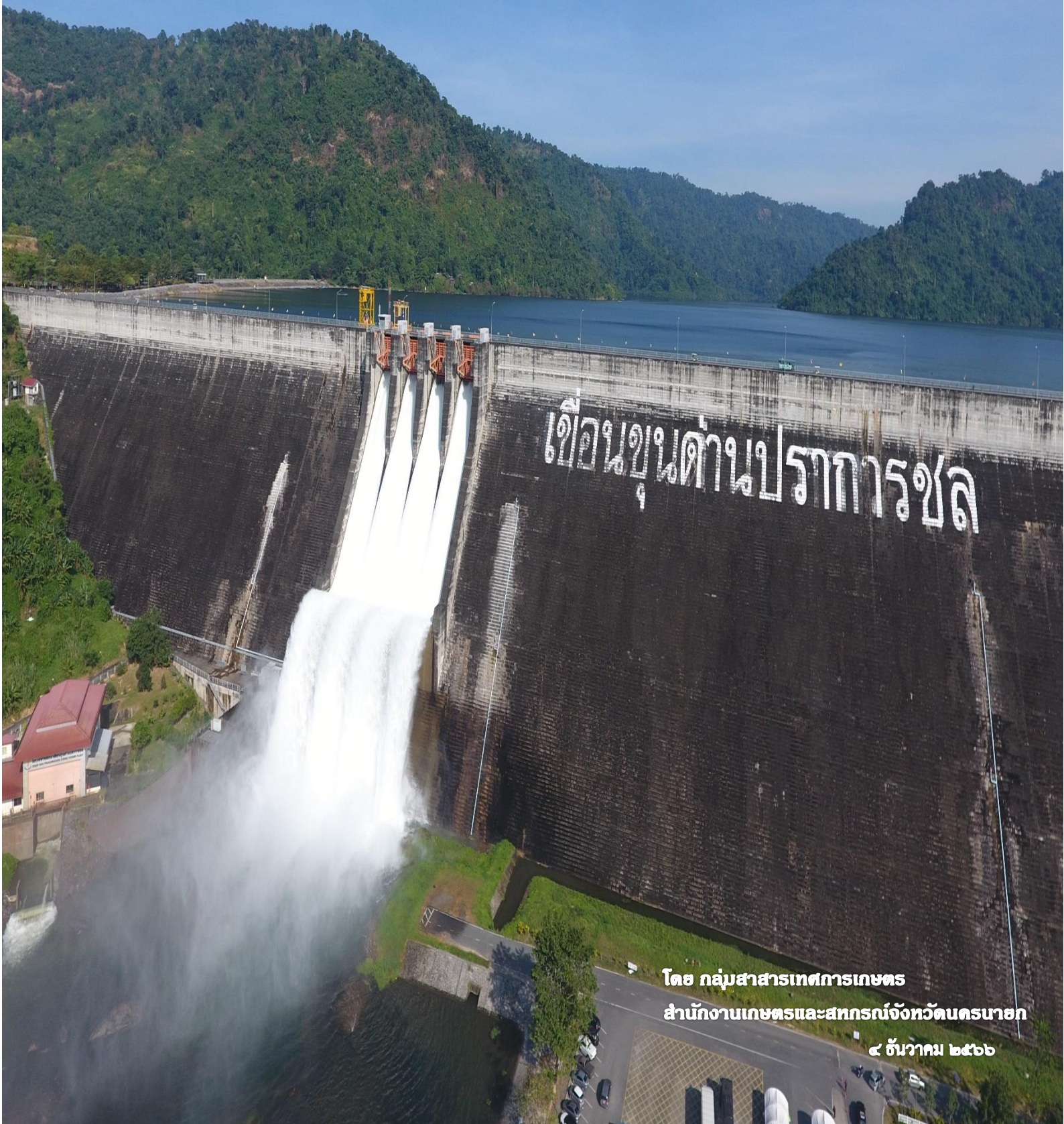




ข้อมูลด้านการเกษตรที่สำคัญ ของจังหวัดนครนายก



โดย กลุ่มสารสนเทศการเกษตร
สำนักงานเกษตรและสหกรณ์จังหวัดนครนายก

๔ ธันวาคม ๒๕๖๖

สารบัญ

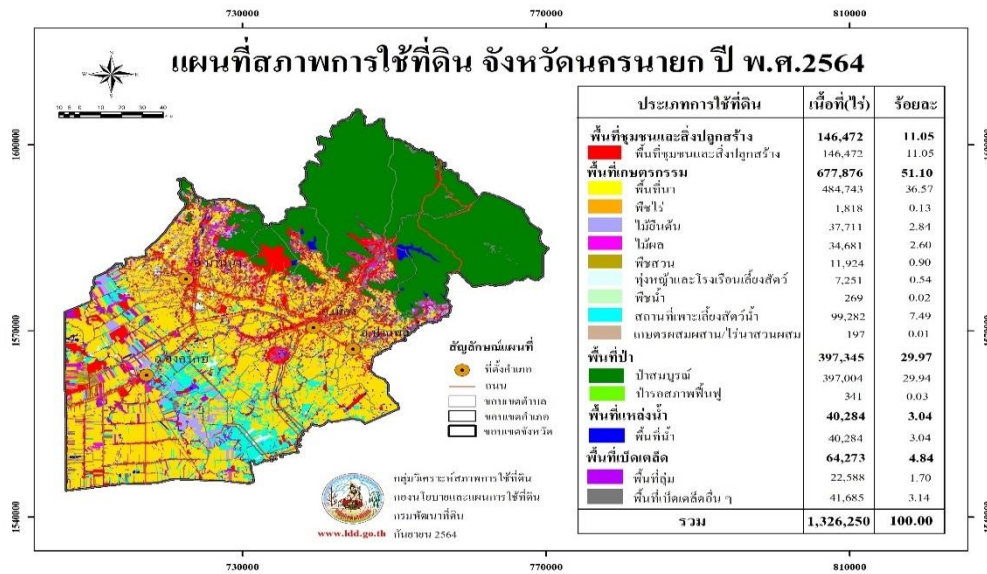
	หน้า
⊕ ข้อมูลด้านการเกษตรและสินค้าที่สำคัญของจังหวัดนครนายก	
๑. ข้อมูลด้านการเกษตรของจังหวัดนครนายก	
๑.๑ สภาพการใช้ที่ดิน	๑-๓
๑.๒ การใช้ที่ดินเพื่อการเกษตร	๔
๑.๓ แหล่งน้ำเพื่อการเกษตร	๕-๑๑
๒. ข้อมูลสินค้าเกษตรที่สำคัญของจังหวัดนครนายก	
๒.๑ ด้านการปลูกพืชเศรษฐกิจของจังหวัดนครนายก ปี ๒๕๖๖	๑๑-๑๒
๒.๒ ด้านการปศุสัตว์ของจังหวัดนครนายก ปี ๒๕๖๖	๑๒
๒.๓ ด้านการประมงของจังหวัดนครนายก ปี ๒๕๖๖	๑๒-๑๓
๒.๔ ข้อมูลสินค้าเกษตรที่ได้รับรองสิ่งบ่งชี้ทางภูมิศาสตร์ (GI)	๑๓
๒.๕ ข้อมูลมาตรฐานสินค้าเกษตรจังหวัดนครนายก	๑๓
๒.๖ สถาบันเกษตรกรและองค์กรเกษตรกร	๑๓-๑๔
๒.๗ ข้อมูลอาสาสมัครเกษตรของจังหวัดนครนายก ปี ๒๕๖๖	๑๕
๒.๘ จำนวนปราชญ์ชาวบ้านของจังหวัดภายใต้โครงการเกษตรทฤษฎีใหม่ โดยยึดปรัชญา	๑๖
๒.๙ ข้อมูลด้านการเกษตรอื่นๆ	
⊕ ศูนย์จัดการศัตรูพืชชุมชน (ศจช.) / ศูนย์จัดการดินปุ๋ยชุมชน (ศดปช.)	๑๖
⊕ ศูนย์เรียนรู้การเพิ่มประสิทธิภาพการผลิตสินค้าเกษตรหลัก (ศพก.หลัก) และเครือข่าย(ศพก.เครือข่าย)	๑๖
⊕ กลุ่มวิสาหกิจชุมชน	๑๖
⊕ ข้อมูลแปลงใหญ่จังหวัดนครนายก ปี ๒๕๖๖	๑๗
⊕ ข้อมูล Young Smart Farmer / Young Smart Farmer	๑๗
⊕ พื้นที่ในเขตปฏิรูปที่ดินจังหวัดนครนายก	๑๘
⊕ ข้อมูลตลาดเกษตรกรจังหวัดนครนายก	๑๘
⊕ ข้อมูลองค์กรผู้ใช้น้ำชลประทาน จังหวัดนครนายก	๑๘

ข้อมูลด้านการเกษตรและสินค้าที่สำคัญของจังหวัดนครนายก

๑. ข้อมูลด้านการเกษตรของจังหวัดนครนายก

๑.๑ สภาพการใช้ที่ดิน

จังหวัดนครนายกมีเนื้อที่ทั้งหมด ๒,๑๒๒ ตารางกิโลเมตร หรือประมาณ ๑,๓๒๖,๒๕๐ ไร่ โดยส่วนใหญ่เป็นพื้นที่ที่ใช้ประโยชน์ทางการเกษตร ๖๗๗,๘๗๖ ไร่ คิดเป็นร้อยละ ๕๑.๑๐ และเป็นเนื้อที่ป่าไม้ประมาณ ๓๙๗,๓๔๕ ไร่ หรือคิดเป็นร้อยละ ๒๙.๙๗ พื้นที่ชุมชนและสิ่งปลูกสร้าง ๑๔๖,๔๗๒ ไร่ คิดเป็นร้อยละ ๑๑.๐๕ และเนื้อที่อื่น ๆ จำนวน ๑๐๔,๕๕๗ ไร่ คิดเป็นร้อยละ ๗.๘๘ ของเนื้อที่จังหวัด

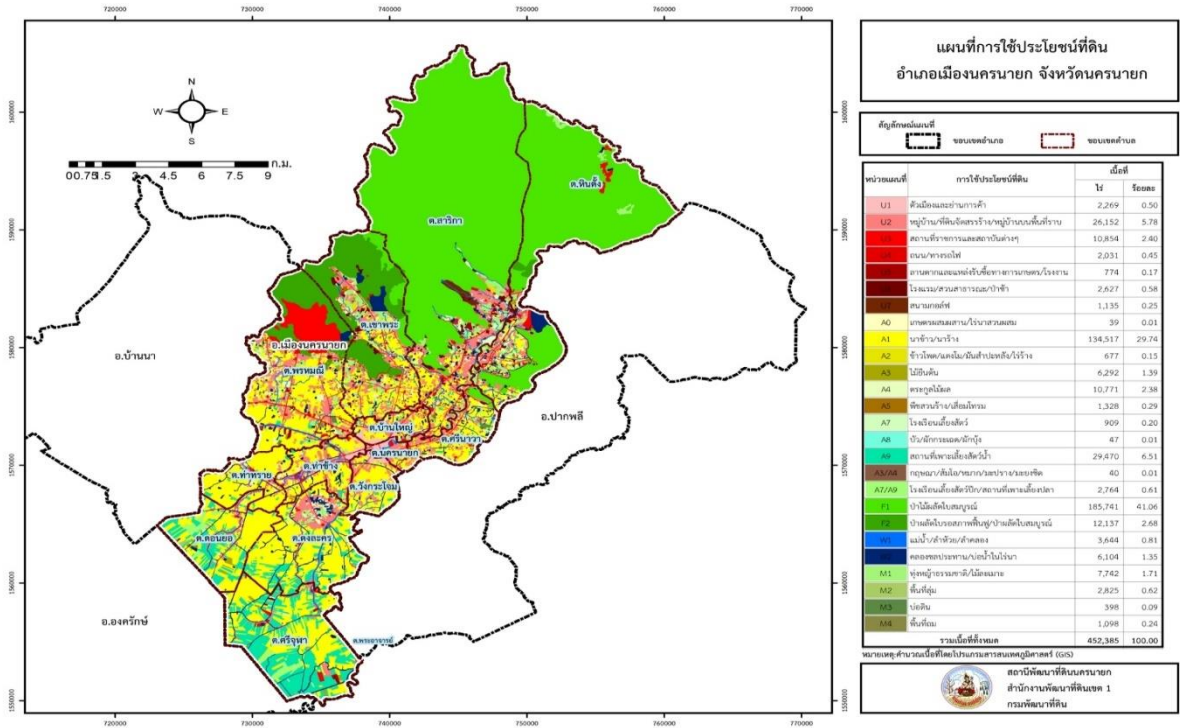


ที่มา : กลุ่มวิเคราะห์สภาพการใช้ที่ดิน กองนโยบายและแผนการใช้ที่ดิน กรมพัฒนาที่ดิน, ๒๕๖๔

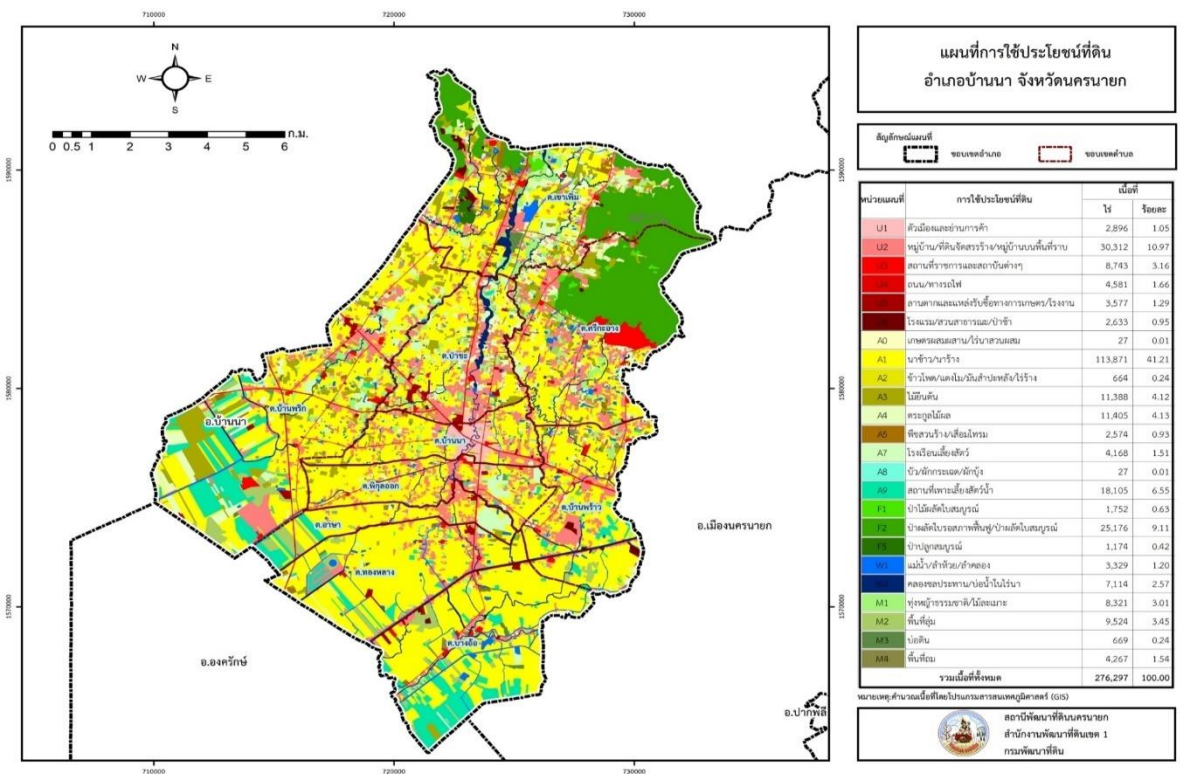
ข้อมูลพื้นที่เกษตรกรรม จากแผนที่สภาพการใช้ที่ดิน จังหวัดนครนายก ปี พ.ศ. ๒๕๖๔

ประเภทการใช้ที่ดิน	ปี ๒๕๖๔	
	เนื้อที่ (ไร่)	ร้อยละ
พื้นที่ชุมชนและสิ่งปลูกสร้าง	๑๔๖,๔๗๒	๑๑.๐๕
พื้นที่ชุมชนและสิ่งปลูกสร้าง	๑๔๖,๔๗๒	๑๑.๐๕
พื้นที่เกษตรกรรม	๖๗๗,๘๗๖	๕๑.๑๐
พื้นที่นา	๔๘๔,๗๔๓	๓๖.๕๗
พืชไร่	๑,๘๑๘	๐.๑๓
ไม่ย่นต้น	๓๗,๗๑๑	๒.๘๔
ไม้ผล	๓๔,๖๘๑	๒.๖๐
พืชสวน	๑๑,๙๒๔	๐.๙๐
ทุ่งหญ้าเลี้ยงสัตว์และโรงเรือนเลี้ยงสัตว์	๗,๒๕๑	๐.๕๔
พืชน้ำ	๒๖๙	๐.๐๒
สถานที่เพาะเลี้ยงสัตว์น้ำ	๙๙,๒๘๒	๗.๔๙
เกษตรผสมผสาน/ไร่นาสวนผสม	๑๙๗	๐.๐๑
พื้นที่ป่าไม้	๓๙๗,๓๔๕	๒๙.๙๗
ป่าสมบูรณ์	๓๙๖,๙๒๗	๙๙.๘๙
ป่ารกร้างพื้นที่ฟู	๔๑๘	๐.๑๑
พื้นที่น้ำ	๔๐,๒๘๔	๓.๐๔
พื้นที่น้ำ	๔๐,๒๘๔	๓.๐๔
พื้นที่เบ็ดเตล็ด	๖๔,๒๗๓	๔.๘๔
พื้นที่เบ็ดเตล็ด	๖๔,๒๗๓	๔.๘๔
รวม	๑,๓๒๖,๒๕๐	๑๐๐

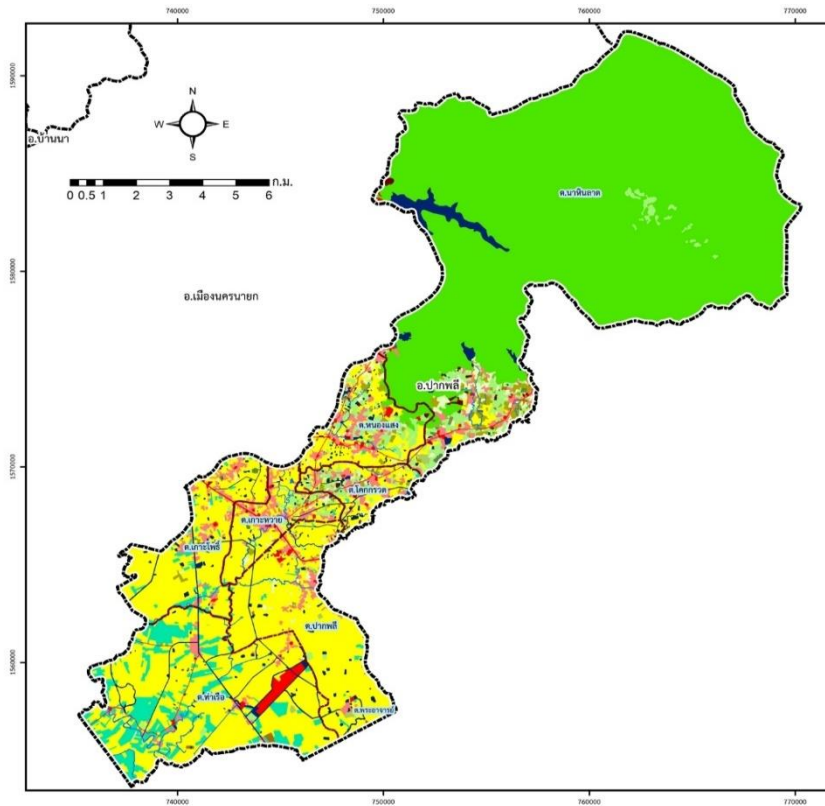
ที่มา : กลุ่มวิเคราะห์สภาพการใช้ที่ดิน กองนโยบายและแผนการใช้ที่ดิน กรมพัฒนาที่ดิน, ๒๕๖๕
แผนที่การใช้ที่ดินอำเภอเมืองนครนายก



แผนที่การใช้ที่ดินอำเภอบ้านนา



แผนที่การใช้ที่ดินอำเภอปากพลี



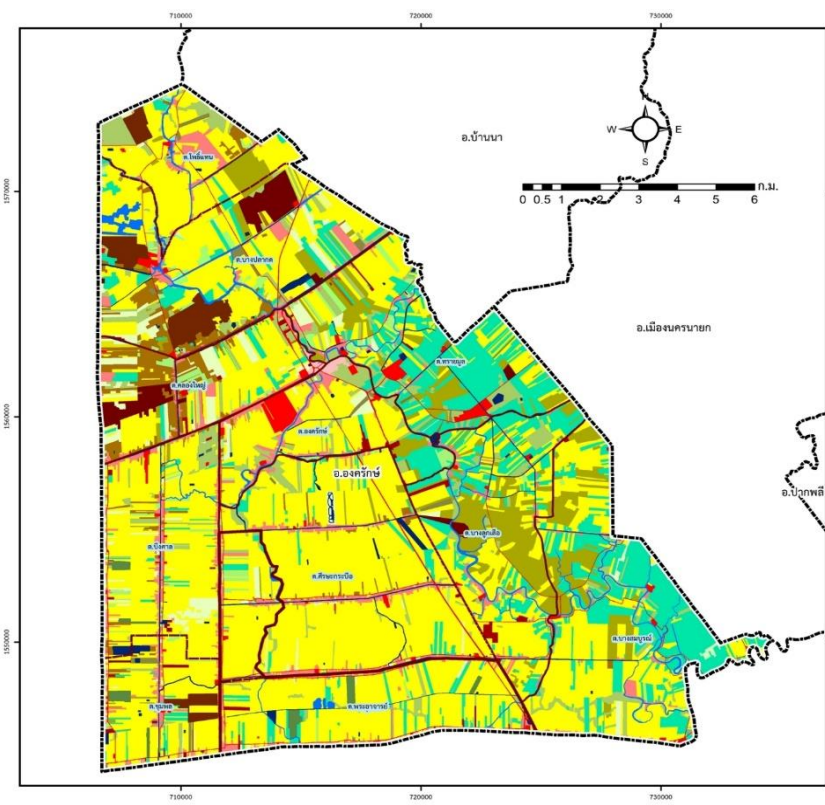
แผนที่การใช้ประโยชน์ที่ดิน อำเภอปากพลี จังหวัดนครนายก

สัญลักษณ์แผนที่ ขอบเขตอำเภอ ขอบเขตตำบล

หน่วยแผนที่	การใช้ประโยชน์ที่ดิน	เนื้อที่	
		ไร่	ร้อยละ
U1	ตัวเมืองและย่านการค้า	114	0.03
U2	หมู่บ้านที่ดินจัดสรรจากหมู่บ้านเป็นที่ราบ	11,601	3.44
R	สถานบริการราชการและสถาบันต่างๆ	3,958	1.18
CA	ธนาคารพาณิชย์	1,299	0.39
SA	สถานศึกษาและพื้นที่ราชการภาครัฐ	503	0.15
RA	โรงแรม/สวนสาธารณะ/ป่าช้า	1,075	0.32
A1	นาข้าวนาไร่	97,656	29.00
A2	ข้าวโพด/ผลไม้/ไม้สัก/พืชไร่/ไร่	56	0.02
A3	ไม้ยืนต้น	5,921	1.76
A4	เศรษฐกิจไม่ชัด	4,475	1.33
AS	พืชสวน/ไร่/สวนผลไม้	935	0.28
A7	โรงเรือนเลี้ยงสัตว์	752	0.22
A8	ปศุสัตว์/การเกษตร/อื่นๆ	16	0.00
W	สวนสาธารณะ/พื้นที่น้ำ	10,771	3.20
A7/A9	โรงเรือนเลี้ยงสัตว์/สถานที่พักผ่อน	131	0.04
F1	ป่าไม้/พื้นที่อนุรักษ์	172,042	51.08
F2	ป่าสน/ป่าเต็งรัง/พื้นที่อนุรักษ์	35	0.01
W1	แม่น้ำ/ลำห้วย/ลำคลอง	2,928	0.87
CA	คลองชลประทาน/บ่อน้ำ/ไร่นา	8,488	2.52
M1	ทุ่งหญ้าธรรมชาติ/ไม้ผล	10,363	3.08
M2	พื้นที่ชุ่มน้ำ	2,959	0.88
M3	บ่อดิน	267	0.08
M4	พื้นที่อื่น	450	0.13
รวมเนื้อที่ทั้งหมด		336,793	100.00

หมายเหตุ: จำนวนเนื้อที่โดยโปรแกรมสารสนเทศภูมิศาสตร์ (GIS)
 สถาบันพัฒนาที่ดินนครนายก
 สำนักงานพัฒนาที่ดินเขต 1
 กรมพัฒนาที่ดิน

แผนที่การใช้ที่ดินอำเภอองครักษ์



แผนที่การใช้ประโยชน์ที่ดิน อำเภอองครักษ์ จังหวัดนครนายก

สัญลักษณ์แผนที่ ขอบเขตอำเภอ ขอบเขตตำบล

หน่วยแผนที่	การใช้ประโยชน์ที่ดิน	เนื้อที่	
		ไร่	ร้อยละ
U1	ตัวเมืองและย่านการค้า	632	0.24
U2	หมู่บ้านที่ดินจัดสรรจากหมู่บ้านเป็นที่ราบ	11,168	4.28
R	สถานบริการราชการและสถาบันต่างๆ	2,750	1.05
CA	ธนาคารพาณิชย์	1,845	0.71
SA	สถานศึกษาและพื้นที่ราชการภาครัฐ	1,840	0.71
RA	โรงแรม/สวนสาธารณะ/ป่าช้า	2,550	0.98
CA	ธนาคารพาณิชย์	2,649	1.02
AD	เกษตรกรรม/ไร่นาสวนผสม	92	0.04
A1	นาข้าวนาไร่	148,746	57.04
A2	ข้าวโพด/ผลไม้/ไม้สัก/พืชไร่/ไร่	238	0.09
A3	ไม้ยืนต้น	14,297	5.48
A4	เศรษฐกิจไม่ชัด	7,405	2.84
AS	พืชสวน/ไร่/สวนผลไม้	6,850	2.63
A7	โรงเรือนเลี้ยงสัตว์	1,231	0.47
A8	ปศุสัตว์/การเกษตร/อื่นๆ	155	0.06
A9	สถานที่พักผ่อน/สวน	30,799	11.81
A7/A9	โรงเรือนเลี้ยงสัตว์/สถานที่พักผ่อน	3,672	1.41
W	แม่น้ำ/ลำห้วย/ลำคลอง	5,516	2.12
CA	คลองชลประทาน/บ่อน้ำ/ไร่นา	1,838	0.70
M1	ทุ่งหญ้าธรรมชาติ/ไม้ผล	6,298	2.42
M2	พื้นที่ชุ่มน้ำ	7,619	2.92
M3	บ่อดิน	1,351	0.52
M4	พื้นที่อื่น	1,234	0.47
รวมเนื้อที่ทั้งหมด		260,775	100.00

หมายเหตุ: จำนวนเนื้อที่โดยโปรแกรมสารสนเทศภูมิศาสตร์ (GIS)
 สถาบันพัฒนาที่ดินนครนายก
 สำนักงานพัฒนาที่ดินเขต 1
 กรมพัฒนาที่ดิน

๑.๒ การใช้ที่ดินเพื่อการเกษตร
การใช้ที่ดินเพื่อการเกษตรแยกตามรายอำเภอ จังหวัดนครนายก

ข้อมูลการใช้ที่ดินเพื่อการเกษตรแยกตามรายอำเภอ จังหวัดนครนายก

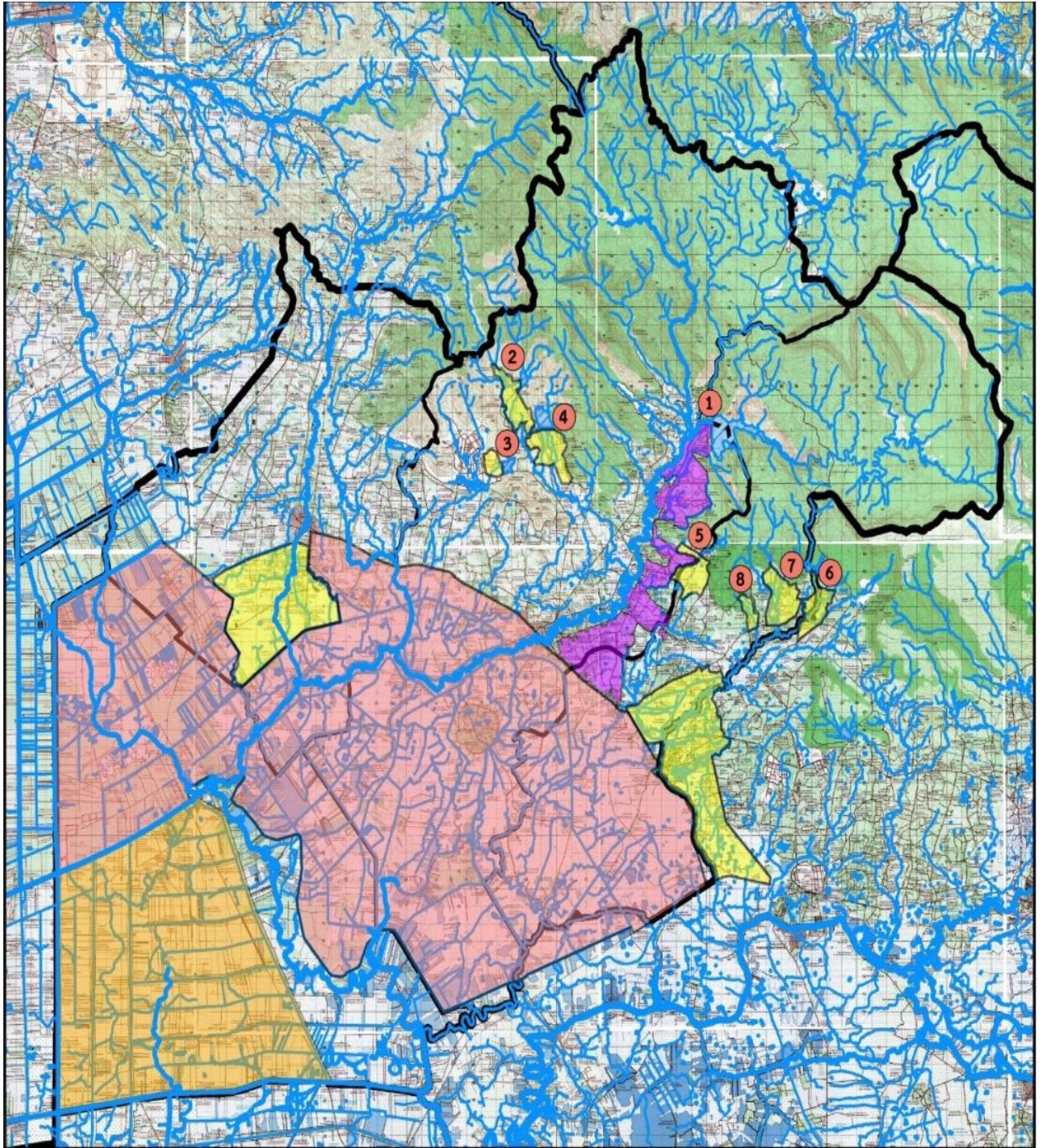
อำเภอ	พื้นที่ทั้งหมด	รวมพื้นที่ทำ การเกษตร		พื้นที่ทำการเกษตร (ร้อยละของพื้นที่เกษตร)									
		จำนวน (ไร่)	ร้อยละ พื้นที่ เกษตร	ที่นา		ไม้ผล		ไม้ยืนต้น		พืชไร่		เกษตรอื่นๆ	
				จำนวน (ไร่)	ร้อยละ พื้นที่ เกษตร	จำนวน (ไร่)	ร้อยละ พื้นที่ เกษตร	จำนวน (ไร่)	ร้อยละ พื้นที่ เกษตร	จำนวน (ไร่)	ร้อยละ พื้นที่ เกษตร	จำนวน (ไร่)	ร้อยละ พื้นที่ เกษตร
เมือง นครนายก	๔๕๕๕,๐๖๓	๑๘๘,๙๓๘	๔๑.๗๔	๑๓๖,๐๗๔	๒๙.๙๐	๑๑,๒๓๙	๒.๔๗	๔,๕๓๒	๑.๐๐	๘๘๓	๐.๑๙	๓๗,๒๑๐	๘.๑๘
ปากพลี	๒๔๒,๗๕๐	๑๐๒,๒๒๔	๔๒.๑๑	๘๕,๑๐๓	๓๕.๐๖	๓,๖๔๕	๑.๕๐	๒,๙๗๘	๑.๒๓	๕๔	๐.๐๒	๑๐,๔๔๔	๔.๓๐
บ้านนา	๓๒๔,๔๓๘	๑๔๖,๑๐๐	๔๕.๐๓	๑๐๒,๒๙๑	๓๑.๕๓	๑๑,๑๐๖	๓.๔๒	๑๐,๗๗๘	๓.๓๒	๖๔๘	๐.๒๐	๒๑,๒๗๗	๖.๕๖
องครักษ์	๓๐๓,๙๙๙	๒๓๙,๖๑๔	๗๘.๘๒	๑๖๑,๒๗๕	๕๓.๐๕	๘,๖๙๑	๒.๘๖	๑๙,๔๒๓	๖.๓๙	๒๓๓	๐.๐๘	๔๙,๙๙๒	๑๖.๔๔
รวม	๑,๓๒๖,๒๕๐	๖๗๗,๘๗๖	๕๑.๑๐	๔๘๔,๗๔๓	๓๖.๕๗	๓๔,๖๘๑	๒.๖๐	๓๗,๗๑๑	๒.๘๔	๑,๘๑๘	๐.๑๓	๑๑๘,๙๒๓	๘.๙๖

ที่มา : สถานีพัฒนาที่ดินนครนายก ข้อมูล ณ วันที่ ๒๗ มกราคม ๒๕๖๖

เกษตรอื่นๆ หมายถึง พืชสวน ทุ่งหญ้าเลี้ยงสัตว์และโรงเรือนเลี้ยงสัตว์ พืชน้ำ สถานที่เพาะเลี้ยงสัตว์น้ำ
เกษตรผสมผสาน/ไร่นาสวนผสม

๑.๓ แหล่งน้ำเพื่อการเกษตร

ภาพแผนที่ จุดแหล่งน้ำเพื่อการเกษตรในจังหวัดนครนายกสถานการณ์แหล่งน้ำ

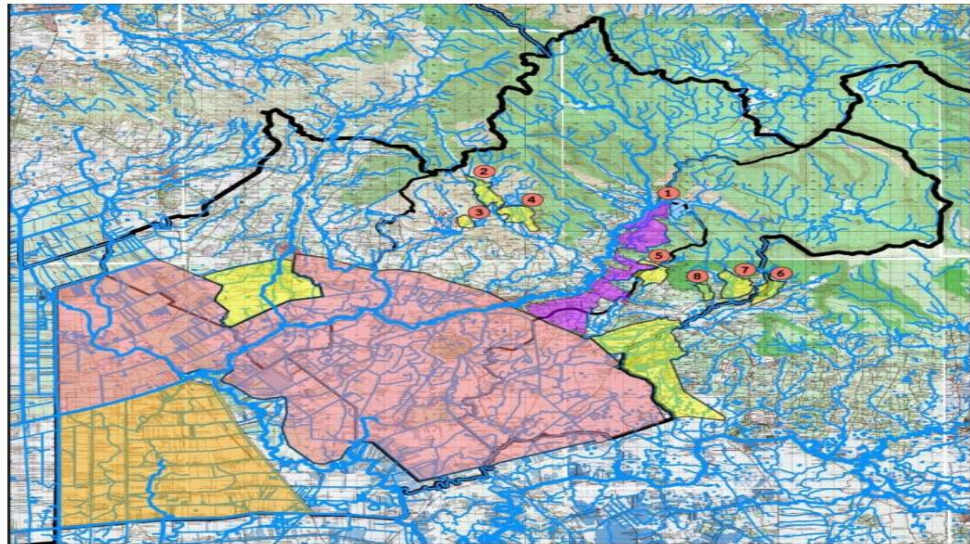


สัญลักษณ์

 โครงการชลประทานนครนายก พื้นที่ 43,992 ไร่	① เขื่อนขุนด่านปราการชล 224.000 ล้าน ลบ.ม.	⑤ อ่างเก็บน้ำคลองสีเสียด 1.140 ล้าน ลบ.ม.
 โครงการส่งน้ำและบำรุงรักษารักษาขุนด่านปราการชล พื้นที่ 18,280 ไร่	② อ่างเก็บน้ำทรายทอง 2.000 ล้าน ลบ.ม.	⑥ อ่างเก็บน้ำวังบอน 7.600 ล้าน ลบ.ม.
 โครงการส่งน้ำและบำรุงรักษานครนายก พื้นที่ 340,563 ไร่	③ อ่างเก็บน้ำคลองโบท 4.250 ล้าน ลบ.ม.	⑦ อ่างเก็บน้ำวังม่วง 0.800 ล้าน ลบ.ม.
 โครงการส่งน้ำและบำรุงรักษารังสิตใต้ พื้นที่ 96,618 ไร่	④ อ่างเก็บน้ำห้วยปรือ 8.800 ล้าน ลบ.ม.	⑧ อ่างเก็บน้ำคลองกลาง 3.100 ล้าน ลบ.ม.

จังหวัดนครนายกมีเขตลุ่มน้ำที่สำคัญ คือ แม่น้ำนครนายก ซึ่งมีต้นกำเนิดจากเทือกเขาเขียว และเขาใหญ่ที่กั้นเขตระหว่างอำเภอเมืองนครนายก กับอำเภอปากช่อง จังหวัดนครราชสีมา ไหลผ่านตัวเมืองไปทางทิศตะวันออกเฉียงใต้ เข้าเขตอำเภอบ้านนา และอำเภอองครักษ์ไปบรรจบกับแม่น้ำบางปะกงที่ตำบลบางแตน อำเภอบ้านสร้าง จังหวัดปราจีนบุรี เรียกว่า “ปากน้ำโยธกา” แม่น้ำนครนายกยาวประมาณ ๑๓๐ กิโลเมตร มีเขื่อนขนาดใหญ่ คือ เขื่อนขุนด่านปราการชล ซึ่งมีความจุที่ระดับน้ำสูงสุด ๒๒๕ ล้านลูกบาศก์เมตร และแหล่งน้ำประเภทต่าง ๆ เช่น อ่างเก็บน้ำจำนวน ๘ แห่ง ซึ่งมีอ่างเก็บน้ำขนาดใหญ่ ๑ อ่าง ขนาดกลาง ๗ อ่าง และฝายคอนกรีต ๑ ฝาย ที่ให้ความอุดมสมบูรณ์แก่การเกษตรในจังหวัด

แหล่งน้ำเพื่อการเกษตร แผนที่แสดงจุดแหล่งน้ำเพื่อการเกษตรในจังหวัดนครนายก



สัญลักษณ์

- | | | |
|---|--|--|
| โครงการชลประทานนครนายก พื้นที่ 43,992 ไร่ | 1 เขื่อนขุนด่านปราการชล 224,000 ล้าน ลบ.ม. | 5 อ่างเก็บน้ำคลองสี่แยก 1,140 ล้าน ลบ.ม. |
| โครงการส่งน้ำและบำรุงรักษาขุนด่านปราการชล พื้นที่ 18,280 ไร่ | 2 อ่างเก็บน้ำทรายทอง 2,000 ล้าน ลบ.ม. | 6 อ่างเก็บน้ำวังบอน 7,600 ล้าน ลบ.ม. |
| โครงการส่งน้ำและบำรุงรักษานครนายก พื้นที่ 340,563 ไร่ | 3 อ่างเก็บน้ำคลองโบริด 4,250 ล้าน ลบ.ม. | 7 อ่างเก็บน้ำวังม่วง 0,800 ล้าน ลบ.ม. |
| โครงการส่งน้ำและบำรุงรักษารังสิตใต้ พื้นที่ 96,618 ไร่ | 4 อ่างเก็บน้ำหัวปรีอ 8,800 ล้าน ลบ.ม. | 8 อ่างเก็บน้ำคลองกลาง 3,100 ล้าน ลบ.ม. |

ข้อมูลจำนวนแหล่งน้ำ จำแนกตามประเภทของแหล่งน้ำ ปี พ.ศ.๒๕๖๖

ลำดับ	อำเภอ	ประเภทแหล่งน้ำ						
		อ่างเก็บน้ำ	ฝายคอนกรีต	ทำนบ	สระหนองบึง	คูคลอง	บ่อบาดาล	บ่อน้ำตื้น
๑	เมืองนครนายก	๔	๑	๑	-	๘๔	๒๙๔	๒,๕๖๘
๒	บ้านนา	-	-	-	-	๖๐	๔๑๑	๔,๔๑๐
๓	ปากพลี	๔	-	-	๗	๖๖	๑๒๙	๕๕๒
๔	องครักษ์	-	-	-	-	๙๗	๑๒๗	๕๕๙
รวม		๘	๑	๑	๗	๓๐๗	๙๖๑	๘,๐๘๙

หมายเหตุ : ° ขนาดใหญ่ ๑ ขนาดกลาง ๗

ที่มา : สำนักงานชลประทานจังหวัดนครนายก

จังหวัดนครนายก ดำเนินการด้านการชลประทาน ดังนี้

๑. โครงการชลประทานขนาดใหญ่ ประกอบด้วย

- โครงการส่งน้ำและบำรุงรักษานครนายก มีพื้นที่ชลประทาน จำนวน ๓๔๐,๕๖๓ ไร่
- โครงการส่งน้ำและบำรุงรักษารังสิตใต้ มีพื้นที่ชลประทาน จำนวน ๙๖,๖๑๘ ไร่
- โครงการส่งน้ำและบำรุงรักษาเขื่อนขุนด่านปราการชล มีพื้นที่ชลประทาน จำนวน ๒๐,๐๐๐ ไร่

๒. โครงการชลประทานขนาดกลาง ตามแนวพระราชดำริ ประกอบด้วย

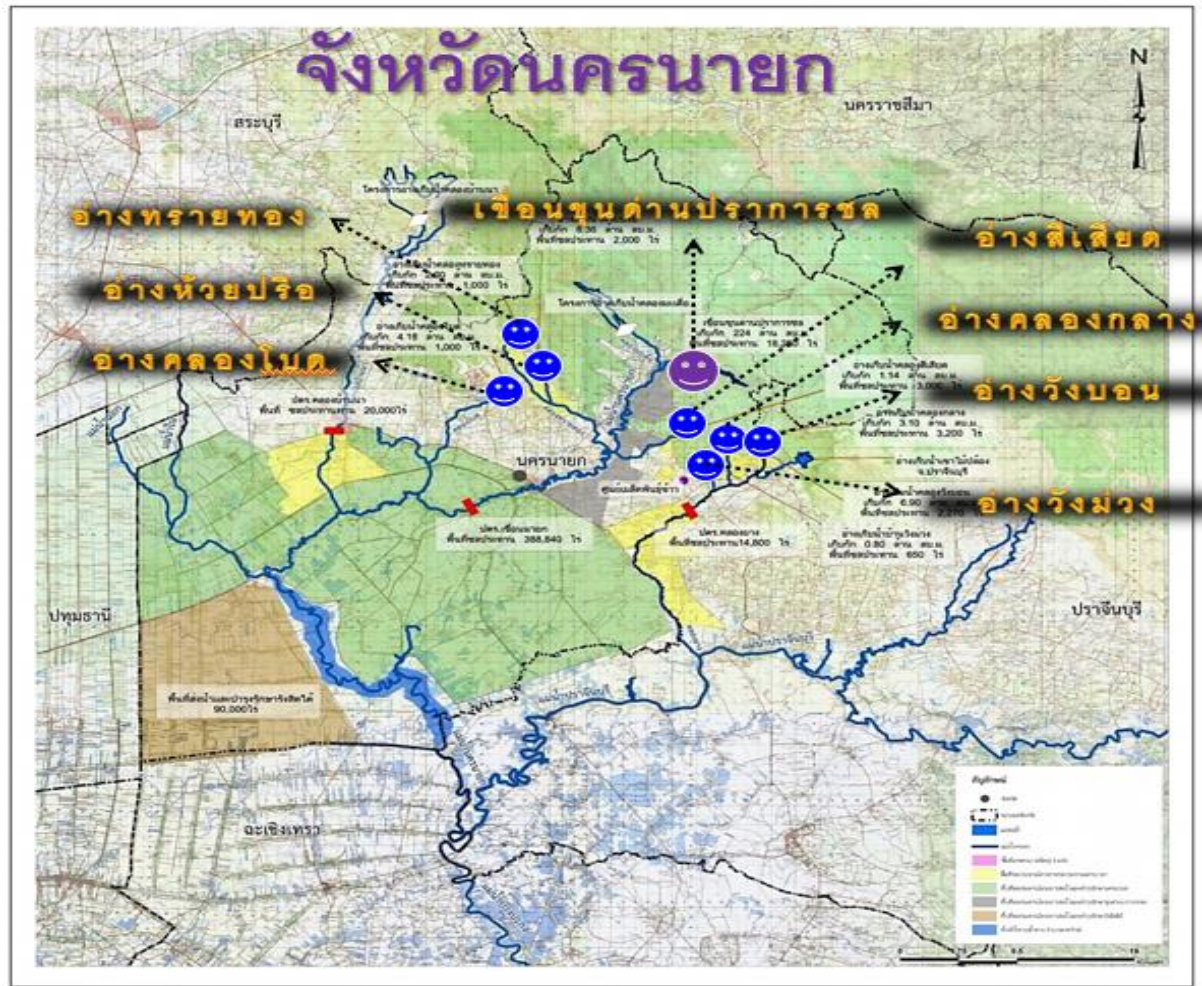
- อ่างเก็บน้ำห้วยปรือ มีพื้นที่ชลประทานในเขตความรับผิดชอบจำนวน ๓,๕๗๐ ไร่
- อ่างเก็บน้ำคลองโบท มีพื้นที่ชลประทานในเขตความรับผิดชอบ จำนวน ๑,๐๐๐ ไร่
- อ่างเก็บน้ำทรายทอง มีพื้นที่ชลประทานในเขตความรับผิดชอบ จำนวน ๒,๗๐๐ ไร่
- อ่างเก็บน้ำคลองสี่เสียด มีพื้นที่ชลประทานในเขตความรับผิดชอบ จำนวน ๓,๐๐๐ ไร่
- อ่างเก็บน้ำบ้านวังม่วง มีพื้นที่ชลประทานในเขตความรับผิดชอบ จำนวน ๖๕๐ ไร่
- อ่างเก็บน้ำคลองวังบอน มีพื้นที่ชลประทานในเขตความรับผิดชอบ จำนวน ๒,๖๒๐ ไร่
- อ่างเก็บน้ำคลองกลาง มีพื้นที่ชลประทานในเขตความรับผิดชอบ จำนวน ๓,๒๐๐ ไร่

๓. โครงการชลประทานประเภทประตुरะบายน้ำ

- ประตुरะบายน้ำคลองบ้านนา มีพื้นที่ชลประทานในเขตความรับผิดชอบ จำนวน ๓,๒๐๐ ไร่
- ประตुरะบายน้ำคลองยาง มีพื้นที่ชลประทานในเขตความรับผิดชอบ จำนวน ๕,๗๐๐ ไร่

๔. โครงการชลประทานขนาดเล็ก ๑๑๐ โครงการ พื้นที่รับประโยชน์ ๑๐๒,๐๐๐ ไร่ ซึ่งได้

ถ่ายโอนภารกิจไปให้องค์กรปกครองส่วนท้องถิ่นแล้ว



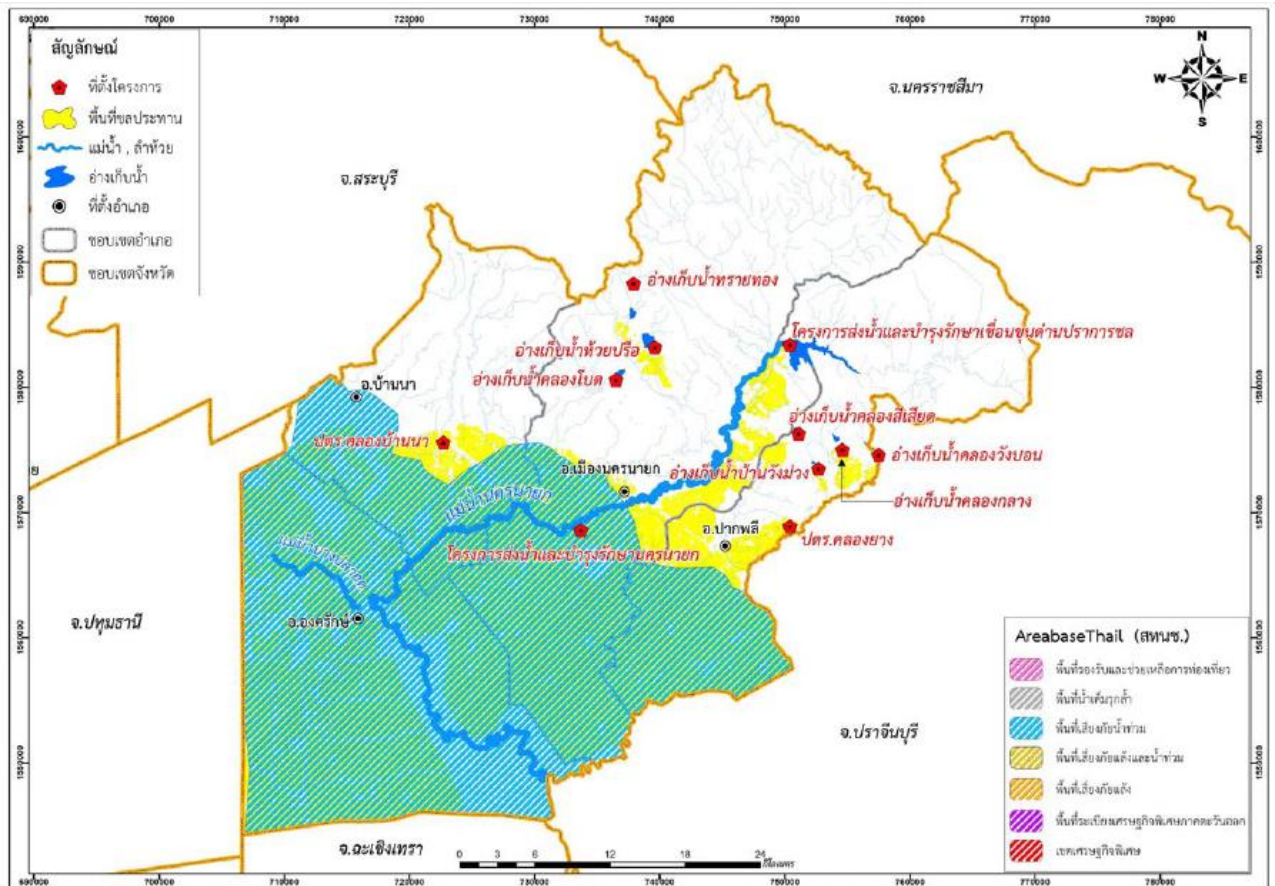
ภาพลำนน้ำและระบบลำนน้ำ จังหวัดนครนายก

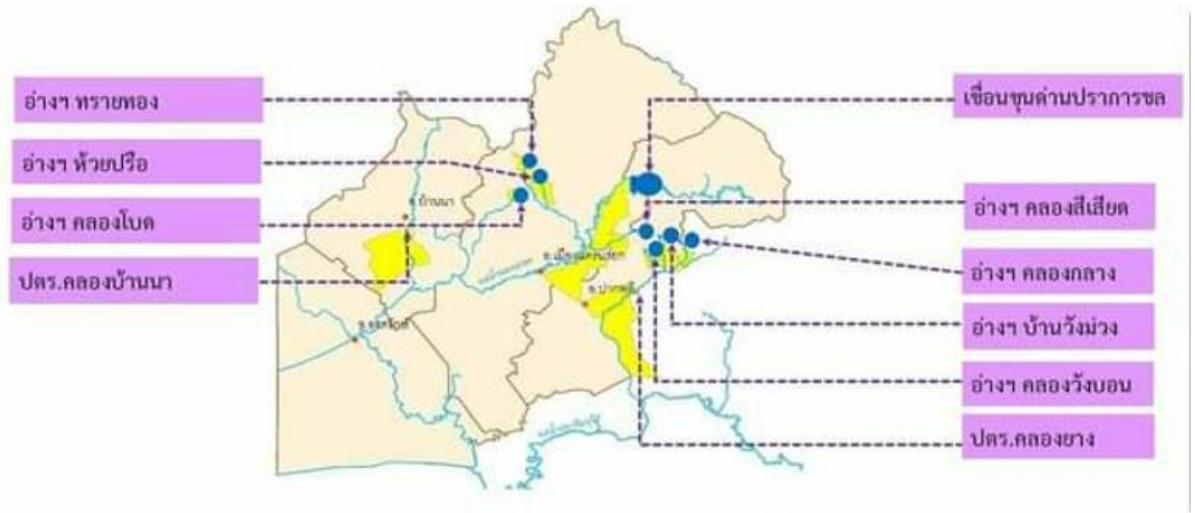
ที่มา : โครงการชลประทานนครนายก ข้อมูล ณ วันที่ ๕ ตุลาคม ๒๕๖๖

โครงการชลประทานในจังหวัดนครนายก

ที่	โครงการ	ตำบล	อำเภอ	ความจุ (ล้าน ลบ.ม.)	พื้นที่ชลประทาน (ไร่)	ปีก่อสร้าง	
						เริ่ม	เสร็จ
โครงการชลประทานขนาดใหญ่							
๑	โครงการส่งน้ำและบำรุงรักษานครนายก	ท่าช้าง	เมือง	-	๓๔๐,๕๖๓	๒๔๗๖	๒๔๙๘
๒	โครงการส่งน้ำและบำรุงรักษาเขื่อนขุนด่านปราการชล	หินตั้ง	เมือง	๒๒๔.๐๐	๑๘,๒๘๐	๒๕๕๐	๒๕๕๖
รวมโครงการชลประทานขนาดใหญ่				๒๒๔.๐๐	๓๕๘,๘๔๓		
โครงการชลประทานขนาดกลาง							
๑	ปตร.คลองบ้านนา	พิบูลออก	บ้านนา		๑๘,๖๓๑	๒๕๒๒	๒๕๒๔
๒	ปตร.คลองยาง	โคกกรวด	ปากพลี		๑๖,๔๘๒	๒๕๓๔	๒๕๓๖
๓	อ่างเก็บน้ำบ้านวังม่วง	นาหินลาด	ปากพลี	๐.๘๐	๕๐๗	๒๕๕๑	๒๕๕๓
๔	อ่างเก็บน้ำคลองวังบอน	พิบูลออก	บ้านนา	๗.๖๐	๑,๒๓๙	๒๕๒๐	๒๕๒๔
๕	อ่างเก็บน้ำคลองกลาง	นาหินลาด	ปากพลี	๓.๑๐	๒,๔๙๑	๒๕๓๘	๒๕๓๙
๖	อ่างเก็บน้ำคลองสีเสียด	หนองแสง	ปากพลี	๑.๑๔	๒,๑๔๓	๒๕๓๘	๒๕๓๙
๗	อ่างเก็บน้ำคลองโบท	เขาพระ	เมือง	๔.๒๕		๒๕๒๕	๒๕๓๗
๘	อ่างเก็บน้ำทรายทอง	เขาพระ	เมือง	๒.๐๐	๖๔๔	๒๕๒๕	๒๕๒๖
๙	อ่างเก็บน้ำห้วยปรือ	เขาพระ	เมือง	๘.๘๗	๑,๘๕๕	๒๕๒๕	๒๕๓๑
รวมโครงการชลประทานขนาดกลาง				๒๗.๗๖	๔๓,๙๙๒		
รวม ใหญ่+กลาง				๒๕๑.๗๖	๔๐๒,๘๓๕		

ที่มา : โครงการชลประทานนครนายก ข้อมูล ณ วันที่ ๕ ตุลาคม ๒๕๖๖





ภาพโครงการชลประทานขนาดใหญ่ ขนาดกลาง ในปัจจุบัน จังหวัดนครนายก

ความจุอ่างเก็บน้ำ/เขื่อน จังหวัดนครนายก

อ่างเก็บน้ำ/เขื่อน	ที่ตั้ง	พื้นที่ชลประทาน(ไร่)	ความจุ ล้าน ลบ.ม.
เขื่อนขุนด่านปราการชล	อ.เมืองนครนายก	๑๘,๒๘๐	๒๒๔.๐๐
อ่างเก็บน้ำทวายทอง	อ.เมืองนครนายก	๖๔๔	๒.๐๐
อ่างเก็บน้ำคลองโบท	อ.เมืองนครนายก	๑,๐๐๐	๔.๒๕
อ่างเก็บน้ำห้วยปรือ	อ.เมืองนครนายก	๑,๘๕๕	๘.๘๗
อ่างเก็บน้ำคลองสี่เสียด	อ.ปากพลี	๒,๑๔๓	๑.๑๔
อ่างเก็บน้ำบ้านวังม่วง	อ.ปากพลี	๕๐๗	๐.๘
อ่างเก็บน้ำวังบอน	อ.ปากพลี	๑,๒๓๙	๗.๖๐
อ่างเก็บน้ำคลองกลาง	อ.ปากพลี	๒,๔๙๑	๓.๑๐
รวม			๒๕๑.๗๖

ที่มา : โครงการชลประทานนครนายก ข้อมูล ณ วันที่ ๕ ตุลาคม ๒๕๖๖

พื้นที่ในเขตชลประทานจังหวัดนครนายก ปี ๒๕๖๖

โครงการ	พื้นที่ชลประทาน (ไร่)		ความสามารถในการส่งน้ำดูแล	
	ปี ๒๕๖๕	ปี ๒๕๖๖	ปี ๒๕๖๕	ปี ๒๕๖๖
โครงการส่งน้ำและบำรุงรักษานครนายก	๓๔๐,๕๖๓		๑๑๐,๐๐๐	
โครงการส่งน้ำและบำรุงรักษาขุนด่านนครนายก	๑๘,๒๘๐		๑๘,๐๐๐	
โครงการชลประทานนครนายก	๔๓,๙๙๒		๒๐,๐๐๐	
โครงการส่งน้ำและบำรุงรักษารังสิตใต้	๙๖,๖๑๘		๘๖,๐๐๐	(ใช้น้ำจากเขื่อนป่าสักชลสิทธิ์)
รวม	๔๙๙,๔๕๓		๒๓๔,๐๐๐	

ที่มา : โครงการชลประทานนครนายก ข้อมูล ณ วันที่ ๕ ตุลาคม ๒๕๖๖



ภาพพื้นที่ชลประทานจังหวัดนครนายก

ความต้องการน้ำด้านต่าง ๆ และการคาดการณ์ในอนาคต จังหวัดนครนายก

ที่	กิจกรรม	ความต้องการน้ำ (ล้าน ลบ.ม./ปี)			
		๒๕๖๐	๒๕๖๕	๒๕๗๐	๒๕๘๐
๑	อุปโภค+บริโภค	๑๔.๒๐	๑๔.๕๑	๑๔.๘๓	๑๕.๔๘
๒	รักษาระบบนิเวศน์	๑๑๗.๔๐	๑๑๗.๔๐	๑๑๗.๔๐	๑๑๗.๔๐
๓	การเกษตร				
	-ในเขตชลประทาน	๕๗๑.๑๐	๕๗๑.๑๐	๕๘๔.๗๕	๕๘๔.๗๕
	-นอกเขตชลประทาน	๒๗๗.๐๙	๒๗๗.๐๙	๒๗๗.๐๙	๒๗๗.๐๙
	-รวม	๘๔๘.๑๙	๘๔๘.๑๙	๘๖๑.๘๔	๘๖๑.๘๔
๔	อุตสาหกรรม	๓.๙๘	๔.๑๘	๔.๓๘	๔.๗๗
	รวม	๙๘๓.๗๗	๙๘๔.๒๗	๙๙๘.๕๔	๙๙๙.๕๙

ที่มา : รายงานแผนหลักการพัฒนาหลุ่มน้ำ จังหวัดนครนายก สำนักบริหารโครงการกรมชลประทาน, ธันวาคม ๒๕๖๕

○ **ทรัพยากรน้ำบาดาล**

(๑) **สถานการณ์**

น้ำบาดาลในจังหวัดนครนายก ในปี พ.ศ. ๒๕๕๘ มีการขออนุญาตเจาะและใช้บ่อบาดาล จำนวน ๒๓๒ บ่อ และในปี พ.ศ. ๒๕๕๙ (ข้อมูล ณ เดือน มิถุนายน พ.ศ. ๒๕๕๙) มีการขออนุญาตเจาะและใช้บ่อบาดาล จำนวน ๖๓ บ่อ เพื่อใช้ประโยชน์เพื่อการเกษตรกรรม อุตสาหกรรม อุปโภค-บริโภค โดยส่วนใหญ่มีคุณภาพเพื่อการอุปโภคบริโภคได้ตามมาตรฐานน้ำบาดาล

(๒) **ปัญหา**

๑. คุณภาพน้ำบาดาลไม่ได้มาตรฐานและปริมาณไม่พอ

○ ข้อมูลบ่อน้ำในไรนา (แหล่งน้ำด้านการเกษตรจังหวัดนครนายก)

แหล่งน้ำด้านการเกษตรจังหวัดนครนายก

ที่	หน่วยงาน	ข้อมูลแหล่งน้ำด้านการเกษตร	
		จำนวน (บ่อ)	ปริมาณน้ำของหน่วยงาน (ลบ.ม.)
๑	สำนักงานประมงจังหวัดนครนายก	๓,๘๘๖ (๑,๙๒๐ ลบ.ม/บ่อ)	๗,๔๖๑,๑๒๐
๒	สถานีพัฒนาที่ดินนครนายก	๕๖๘ (๑,๒๖๐ ลบ.ม/บ่อ)	๗๑๕,๖๘๐
๓	สำนักงานสหกรณ์จังหวัดนครนายก	๑๖ (๕,๐๐๐ ลบ.ม/บ่อ)	๘๐,๐๐๐
๔	สำนักงานการปฏิรูปที่ดินจังหวัดนครนายก	๓๙ (๑,๒๖๘ ลบ.ม-๑,๒๙๒ลบ.ม/บ่อ)	๖๔,๓๔๖
	รวม	๔,๕๐๙ บ่อ	๘,๓๒๑,๑๔๖

ที่มา : สำนักงานเกษตรจังหวัดนครนายก สถานีพัฒนาที่ดินนครนายก สำนักงานสหกรณ์จังหวัดนครนายก สำนักงานการปฏิรูปที่ดินจังหวัดนครนายก ณ ๕ ตุลาคม ๒๕๖๖

๒. ข้อมูลสินค้าเกษตรที่สำคัญของจังหวัดนครนายก

๒.๑ ด้านการปลูกพืชเศรษฐกิจของจังหวัดนครนายก ปี ๒๕๖๖

ลำดับ	ชื่อชนิดสินค้า	จำนวนเกษตรกร (ครัวเรือน)	เนื้อที่เพาะปลูกยืนต้น (ไร่)	ปริมาณผลผลิตรวมของปีการผลิต ๒๕๖๖ (ตัน)
๑	ข้าวนาปี	๑๔,๔๖๗	๓๕๓,๕๑๕.๒๗	๑๙๗,๓๙๒.๔๒
๒	ข้าวนาปรัง	๖,๓๗๑	๑๕๘,๒๖๖.๐๐	๑๐๔,๓๑๕.๗๖
๓	มะยงชิด มะยงชิดนครนายก	๒,๕๙๓	๗,๕๒๔.๐๐	๒,๕๕๙.๐๔
๔	มะปรางหวานนครนายก	๑,๐๑๗	๒,๒๓๘.๓๑	๖๕๑.๗๓
๕	ทุเรียน	๑,๒๔๗	๓,๐๕๐.๐๐	๕๙๕.๐๕
๖	ส้มโอ	๖๖๐	๑,๗๖๗.๑๘	๑,๓๑๙.๘๒
๗	มะดัน	๓๕๗	๑,๐๓๙.๗๕	๑,๕๔๐.๕๓
๘	มังคุด	๕๕๒	๖๗๓.๐๐	๘๔.๖๑
๙	กระท้อน	๔๓๒	๖๓๗.๑๘	๕๗๙.๒๑
๑๐	ขนุนหนัง	๑๖๖	๕๐๓.๐๐	๕๐๒.๓๕
๑๑	เงาะ	๑๐๓	๑๐๔.๐๐	๓๕.๐๐
๑๒	ลำไย	๑๑	๙๐.๐๐	๗๔.๐๐
๑๓	ลองกอง	๕๙	๓๒.๐๐	๑๒.๐๐
๑๔	ฝรั่ง ฝรั่งกิมจู	๖	๒๒.๐๐	๑๘.๐๕
๑๕	แตงโมเนื้อตอปีโต	๓	๒๐.๐๐	๒๐.๐๐
๑๖	อินทผลัม	๓	๑๘.๐๐	๔.๘๐
๑๗	เมล่อน	๓	๒.๐๐	๒.๑๐

ลำดับ	ชื่อชนิดสินค้า	จำนวนเกษตรกร (ครัวเรือน)	เนื้อที่เพาะปลูกยืนต้น (ไร่)	ปริมาณผลผลิตรวม ของปีการผลิต ๒๕๖๖ (ตัน)
๑๘	กล้วยหอม	๒	๑๖.๐๐	๕๖.๐๐
๑๙	มะพร้าวน้ำหอม	๑๔	๗๒๒.๐๐	๑,๖๒๙.๒๐
๒๐	มะพร้าวแก่	๒๘	๖๕.๐๐	๑๒.๒๙
๒๑	ปาล์มน้ำมัน	๙๘	๔,๖๒๕.๖๘	๑๑,๑๗๗.๔๑
๒๒	ชะอม	๒๔๖	๒๑๐.๐๐	๑๐๕.๐๐
	รวม	๒๘,๔๓๘	๕,๓๕,๑๔๐.๓๗	๓๒๒,๖๘๖.๓๗

ที่มา สำนักงานเกษตรจังหวัดนครนายก ข้อมูล อ้างอิงข้อมูลปฏิทินสินค้าเกษตร
ปีการผลิต ๒๕๖๖ ณ วันที่ ๕ ธันวาคม ๒๕๖๖

๒.๒ ด้านการปลูกสัตว์ของจังหวัดนครนายก ปี ๒๕๖๖

ลำดับ	ชื่อชนิดสินค้า	จำนวน เกษตรกร (ราย)	จำนวนสัตว์ที่เลี้ยง ทั้งหมด(ตัว)	จำนวนแม่ไก่ยืน กรง/จำนวนเปิด หรือนกรกระทาที่ให้ ไข่(ตัว)	ปริมาณผลผลิตปี ๒๕๖๖ (ตัว)(ฟอง)
๑	ไข่ไก่	๙๐๐	-	๕,๓๗๒,๖๐๔	๑,๖๒๗,๘๙๙,๐๑๒
๒	กระบือ	๑,๐๕๙	๑๓,๔๖๐	-	๒,๐๑๙
๓	ไก่เนื้อ	๒๙๑	๒,๓๘๑,๒๑๒	-	๑๑,๙๐๖,๐๖๐
๔	สุกร	๓๙	๕๘,๓๒๘	-	๑๒๑,๙๐๕
๕	ไก่พื้นเมือง	๘,๒๐๗	๒๗๑,๔๐๕	-	๕๔๒,๘๑๐
๖	ไข่เป็ด	๓๖๑	-	๖๒,๕๖๓	๑๔,๘๒๗,๔๓๑
๗	โคเนื้อ	๙๖๔	๑๐,๘๓๕	-	๑,๖๒๕
๘	เป็ดเทศ	๗๓๐	๒๖,๖๑๔	-	๖๖,๕๓๗
๙	เป็ดเนื้อ	๒๙๑	๔๗๕,๐๖๖	-	๑,๙๐๐,๒๖๔
๑๐	แพะ	๑๐๙	๒,๘๘๘	-	๓,๒๕๐
	รวม	๑๒,๙๕๑	๓,๒๓๙,๘๐๘	๕,๔๓๕,๑๖๗	๑๔,๕๔๔,๔๗๐ตัว/ ๑,๖๔๒,๗๒๖,๔๔๓ฟอง

ที่มา สำนักงานปศุสัตว์จังหวัดนครนายก ข้อมูล อ้างอิงข้อมูลปฏิทินสินค้าเกษตร
ปีการผลิต ๒๕๖๖ ณ วันที่ ๕ ธันวาคม ๒๕๖๖

๒.๓ ด้านการประมงของจังหวัดนครนายก ปี ๒๕๖๖

ลำดับ	ชื่อชนิดสินค้า	จำนวนเกษตรกร (ราย)	เนื้อที่เลี้ยง(ไร่)	ปริมาณผลผลิตปี ๒๕๖๖ (ตัน)
๑	ปลาดุก	๕๐๕	๒,๖๐๗.๐๗	๓,๑๒๕.๐๐
๒	กุ้งแวนนาไม	๖๘๗	๑๒,๐๕๒.๐๕	๒,๓๒๓.๖๖
๓	ปลานิล	๒,๔๒๓	๓๒,๑๘๐.๗๒	๗,๔๗๒.๒๕

ลำดับ	ชื่อชนิดสินค้า	จำนวนเกษตรกร (ราย)	เนื้อที่เลี้ยง(ไร่)	ปริมาณผลผลิตปี ๒๕๖๖ (ตัน)
๔	กึ่งก้ามกราม	๑๓๒	๑,๔๐๔.๙๒	๓๙๖.๐๐
	รวม	๓,๗๔๗.๐๐	๔๘,๒๔๔.๗๖	๑๓,๓๑๖.๙๑

ที่มา สำนักงานประมงจังหวัดนครนายก ข้อมูล อ้างอิงข้อมูลปฏิทินสินค้าเกษตร
ปีการผลิต ๒๕๖๖ ณ วันที่ ๕ ธันวาคม ๒๕๖๖

๒.๔ ข้อมูลสินค้าเกษตรที่ได้รับรองสิ่งบ่งชี้ทางภูมิศาสตร์ (GI)

ข้อมูลสินค้าบ่งชี้ทางภูมิศาสตร์ (GI)

ชนิดสินค้า	จำนวนเกษตรกร (ครัวเรือน)	จำนวนเกษตรกรผู้ขออนุญาตใช้ ตราสัญลักษณ์ GI ปี ๒๕๖๖ (ราย)	พื้นที่ (ไร่)	ปริมาณผลผลิต (ตัน)
มะยงชิด	๒,๖๔๒	๓๐๒	๖๓๕	๒,๕๐๐
มะปรางหวาน	๑,๐๐๔	๑๐๘	๒๗๗.๗๕	๕๘๖
รวม	๓,๖๔๖	๔๑๐	๙๑๒.๗๕	๓,๐๘๖

ที่มา สำนักงานพาณิชย์จังหวัดนครนายก ปี ๒๕๖๖ : พันธุ์มะยงชิด: ทูลเกล้า บางขุนนนท์ ท่าด่าน ชิดสาริกา
ทูลถวาย ชิดสง่า

๒.๕ ข้อมูลมาตรฐานสินค้าเกษตรจังหวัดนครนายก

มาตรฐาน/ชนิดสินค้า	จำนวนเกษตรกร (ราย)	พื้นที่ (ไร่)
GAP ข้าว	๑๐๙	๒,๗๒๐
GAP พืช	๓๗๒	๒,๑๔๗.๘๙๕๒
GAP ปลานิล	๔๕	๑,๙๕๒
GAP กุ้งทะเล	๖๖	๑,๑๓๒.๕
GAP ปลาตูก	๕๓	๘๒๐.๗๕
GAP ปลาอื่นๆ	๑๒๒	๒,๙๑๕.๘๕
GAP กึ่งก้ามกราม	๓	๙
GAP มกษ.๗๔๓๖-๒๕๖๓	๘	๑๗๘
ข้าวอินทรีย์ (กลุ่ม)	๕๑	๕๔๑.๗๕
ข้าวอินทรีย์ (รายเดี่ยว)	๑๒	๑๔๗
ปศุสัตว์อินทรีย์	๓	๒๔
ประมงอินทรีย์	๕	๑๐.๒๕

ที่มา : ข้อมูลข้าว ศูนย์เมล็ดพันธุ์ข้าวนครนายก ข้อมูล ณ วันที่ ๓๐ พฤษภาคม ๒๕๖๖
ข้อมูลพืช ศูนย์วิจัยและพัฒนาการเกษตรปทุมธานี ข้อมูล ณ วันที่ ๒๔ พฤษภาคม ๒๕๖๖
ข้อมูลประมง สำนักงานประมงจังหวัดนครนายก ข้อมูล ณ ๑๕ พฤษภาคม ๒๕๖๖
ข้อมูลปศุสัตว์ สำนักงานปศุสัตว์จังหวัดนครนายก ข้อมูล ณ วันที่ ๒๔ พฤษภาคม ๒๕๖๖

๒.๖ สถาบันเกษตรกรและองค์กรเกษตรกร

๑) ประเภทสหกรณ์และจำนวนสมาชิก สหกรณ์ในจังหวัดนครนายก มีจำนวน ๓๕ แห่ง สมาชิก
สหกรณ์ จำนวน ๓๔,๙๖๗ ราย

ข้อมูลสหกรณ์และจำนวนสมาชิก

ประเภทสหกรณ์	จำนวนสหกรณ์ (แห่ง)	จำนวนสมาชิก (ราย)
สหกรณ์การเกษตร	๙	๒๑,๓๒๓
-สหกรณ์การนิคม	๒	๑,๐๐๐
-สหกรณ์การประมง	๑	๑๕๒
สหกรณ์ออมทรัพย์	๗	๘,๕๖๓
-สหกรณ์ร้านค้า	๒	๒,๐๐๖
-สหกรณ์บริการ	๑๐	๙๑๗
-สหกรณ์เครดิตยูเนียน	๑	๔๓๔
รวม	๓๒	๓๔,๓๙๕

ที่มา สำนักงานสหกรณ์จังหวัดนครนายก ณ วันที่ ๑๐ กุมภาพันธ์ ๒๕๖๖

๒) กลุ่มเกษตรกรจังหวัดนครนายก ปี ๒๕๖๖

ประเภทกลุ่ม	จำนวนกลุ่มเกษตรกร (กลุ่ม)	จำนวนสมาชิก(ราย)
กลุ่มเกษตรกรทำนา	๘	๕๕๘
กลุ่มเกษตรกรทำสวน	๒	๑๑๕
กลุ่มเกษตรกรประมง	๑	๕๘
กลุ่มเกษตรกรอื่น ๆ	๒	๑๑๐
รวม	๑๓	๘๔๑

ที่มา : สำนักงานสหกรณ์จังหวัดนครนายก ณ วันที่ ๕ ตุลาคม ๒๕๖๖

๓) ประเภทกลุ่มอาชีพ

ลำดับที่	ประเภทกลุ่มอาชีพ	จำนวนกลุ่ม อาชีพ (กลุ่ม)	จำนวนสมาชิก (ราย)
๑	อาหารแปรรูป	๔	๗๔
๒	ผ้าและเครื่องแต่งกาย	๑	๒๗
๓	ของใช้/ของตกแต่ง/ของที่ระลึก/เครื่องประดับ	๕	๖๙
๔	บริการ	๑	๑๑
๕	เพาะปลูก	๖	๑๔๙
๖	ปัจจัยการผลิต	๑	๓๖
รวมจำนวนสมาชิกกลุ่มอาชีพ		๑๘	๓๖๖

ที่มา : สำนักงานสหกรณ์จังหวัดนครนายก ณ วันที่ ๕ ตุลาคม ๒๕๖๖

๒.๗ ข้อมูลอาสาสมัครเกษตรของจังหวัดนครนายก ปี ๒๕๖๖

- ข้อมูลอาสาสมัครเกษตรหมู่บ้าน (อกม.) จังหวัดนครนายก

ที่	อำเภอ	จำนวนตำบล	จำนวนหมู่บ้าน	จำนวน อกม.	หมายเหตุ
๑	เมืองนครนายก	๑๓	๑๒๕	๑๒๕	
๒	ปากพลี	๗	๕๑	๕๑	
๓	บ้านนา	๑๐	๑๑๖	๑๑๔	หมู่ที่ ๕,๖ ตำบลบ้านนา
๔	องครักษ์	๑๑	๑๑๖	๑๑๖	ไม่มีครัวเรือนเกษตรกร
		๔๑	๔๐๘	๔๐๖	

- ข้อมูลอาสาสมัครเกษตร ๑๖ สาขา จังหวัดนครนายก

ที่	หน่วยงาน	ประเภทอาสาสมัคร	จำนวน (ราย)
๑	กรมตรวจบัญชีสหกรณ์	ครูบัญชีอาสา	๖๗
๒	กรมพัฒนาที่ดิน	หมอดินอาสา	๔๑๒
๓	กรมประมง	ประมงอาสา	๑๐๔
๔	สำนักงานเศรษฐกิจการเกษตร	เศรษฐกิจการเกษตร	๔
๕	การยางแห่งประเทศไทย	ครูยางอาสา	-
๖	สำนักงานการปฏิรูปที่ดินเพื่อเกษตรกรรม	อาสาสมัครปฏิรูปที่ดินเพื่อเกษตรกรรม	๖๔
๗	สำนักงานปลัดกระทรวงเกษตรและสหกรณ์	อาสาสมัครเกษตรและสหกรณ์	-
๘	กรมปศุสัตว์	อาสาปศุสัตว์	๑๒๖
๙	กรมฝนหลวงและการบินเกษตร	อาสาสมัครฝนหลวง	๓๘
๑๐	กรมส่งเสริมสหกรณ์	อาสาสมัครสหกรณ์	๙
๑๑	กรมชลประทาน	อาสาสมัครชลประทาน	๕๗
๑๒	กรมการข้าว	ชาวนาอาสา	๒
๑๓	กรมส่งเสริมการเกษตร	เกษตรหมู่บ้าน	๕๓๒
๑๔	กรมวิชาการเกษตร	สารวัตรเกษตรอาสา	๒๐
๑๕	กรมหม่อนไหม	หม่อนไหมอาสา	-
๑๖	มกอช.	Q อาสา	๒๑

*หมายเหตุ : ที่มาข้อมูล <https://asa-center.doae.go.th/> ตัดยอด ณ วันที่ ๒ พฤษภาคม ๒๕๖๖

*สรุปจากข้อมูลในตาราง อาสาสมัครเกษตรในจังหวัดนครนายกมี จำนวน ๑๓ สาขา

ที่มา : สำนักงานเกษตรจังหวัดนครนายก ข้อมูล ณ วันที่ ๒๐ กรกฎาคม ๒๕๖๖

๒.๘ จำนวนปราชญ์ชาวบ้านของจังหวัดภายใต้โครงการเกษตรทฤษฎีใหม่ โดยยึดปรัชญาเศรษฐกิจพอเพียง

อำเภอ	จำนวน (ราย)
๑. อำเภอเมือง (ศูนย์ภูมิรักษ์ธรรมชาติ)	๑
๒. อำเภอปากพลี (ศูนย์เครือข่ายปราชญ์ชาวบ้านเศรษฐกิจพอเพียงชุมชน)	๑

ที่มา : สำนักงานเกษตรและสหกรณ์จังหวัดนครนายก ข้อมูล ณ วันที่ ๕ ตุลาคม ๒๕๖๖

๒.๙ ข้อมูลด้านการเกษตรอื่นๆ เช่น ข้อมูล Smart Farmer, Young Smart Farmer, แหล่งแปรรูป, แหล่งกระจายสินค้า ฯลฯ

๑) ศูนย์จัดการศัตรูพืชชุมชน (ศจช.) / ศูนย์จัดการดินปุ๋ยชุมชน (ศดปช.)

อำเภอ	ศูนย์จัดการศัตรูพืชชุมชน (ศจช.)	ศูนย์จัดการดินปุ๋ยชุมชน (ศดปช.)	รวม
เมือง	๙	๒	๑๑
ปากพลี	๑๒	๒	๑๔
บ้านนา	๘	๒	๑๐
องครักษ์	๙	๒	๑๑
รวม	๓๘	๘	๔๖

ที่มา : สำนักงานเกษตรจังหวัดนครนายก ข้อมูล ณ วันที่ ๕ ตุลาคม ๒๕๖๖

๒) ศูนย์เรียนรู้การเพิ่มประสิทธิภาพการผลิตสินค้าเกษตรหลัก (ศพก.หลัก)และเครือข่าย(ศพก.เครือข่าย)

อำเภอ	ประเภท ศพก.เครือข่าย														รวม
	ศพก.หลัก	ศูนย์จัดการศัตรูพืชชุมชน (ศจช.)	ศูนย์เรียนรู้ด้านการจัดการดิน	ศูนย์เรียนรู้ด้านประมง	ศูนย์เรียนรู้ด้านปศุสัตว์	ศูนย์เรียนรู้ด้านข้าว/ศูนย์ข้าวชุมชน	ศูนย์เรียนรู้ด้านไม้ผล	ศูนย์เรียนรู้ด้านเศรษฐกิจพอเพียง/เกษตรทฤษฎีใหม่/เกษตรผสมผสาน	ศูนย์เรียนรู้ด้านสหกรณ์	ศูนย์ท่องเที่ยวเชิงเกษตร	ศูนย์เรียนรู้พืชผัก	ศูนย์เรียนรู้ด้านการแปรรูปผลิตภัณฑ์ด้านการเกษตร	ศูนย์จัดการดินปุ๋ยชุมชน (ศดปช.)	ศูนย์ปราชญ์ชาวบ้าน	
เมือง	๑	๒	๐	๐	๑	๑	๒	๒	๑	๐	๐	๑	๑	๑	๑๓
ปากพลี	๑	๑	๐	๒	๐	๑	๑	๒	๒	๐	๑	๐	๑	๑	๑๓
บ้านนา	๑	๑	๐	๐	๑	๓	๐	๖	๐	๐	๐	๑	๐	๐	๑๓
องครักษ์	๑	๕	๐	๗	๐	๐	๒	๔	๑	๑	๐	๐	๑	๐	๒๒
รวม	๔	๙	๐	๙	๒	๕	๕	๑๔	๔	๑	๑	๒	๓	๒	๖๑

ที่มา : สำนักงานเกษตรจังหวัดนครนายก ณ วันที่ ๕ ตุลาคม ๒๕๖๖

๓) กลุ่มวิสาหกิจชุมชน

อำเภอ	วิสาหกิจชุมชน (แห่ง)	เครือข่ายวิสาหกิจชุมชน (แห่ง)	รวม
เมืองนครนายก	๘๑	๓	๘๔
ปากพลี	๕๒	-	๕๒
บ้านนา	๕๐	-	๕๐
องครักษ์	๖๐	-	๖๐
รวม	๒๔๓	๓	๒๔๖

ที่มา : สำนักงานเกษตรจังหวัดนครนายก ข้อมูล ณ วันที่ ๕ ตุลาคม ๒๕๖๖

๔) ข้อมูลแปลงใหญ่จังหวัดนครนายก ปี ๒๕๖๖

ประเภทสินค้า	จำนวนแปลง	เกษตรกร (ราย)	พื้นที่ (ไร่)
ข้าว	๒๗	๑,๑๕๘	๒๘,๔๒๐.๒๕
มะยงชิด	๗	๓๒๗	๑,๔๘๖.๒๕
ทุเรียน	๒	๖๐	๕๙๖.๗๕
ส้มโอ	๓	๙๕	๖๗๕.๗๕
มะดัน	๑	๓๑	๘๑.๒๕
ผัก	๑	๓๔	๕๒
ไม้ดอกไม้ประดับ (ไทรเกาหลี)	๒	๙๘	๓,๘๙๕.๕๐
ประมง (ปลานิล)	๓	๑๐๕	๑,๕๑๗
ปศุสัตว์ (กระบือ)	๑	๓๔	๑๒๕ (ตัว)
รวม	๔๗	๑,๙๔๒	๓๖,๗๒๔.๗๕

ที่มา : สำนักงานเกษตรจังหวัดนครนายก ข้อมูล ณ วันที่ ๕ ตุลาคม ๒๕๖๖

๕) ข้อมูล Smart Farmer และ Young Smart Farmer ปี ๒๕๕๗ - ๒๕๖๖

○ ข้อมูล Smart Farmer ปี ๒๕๖๐ - ๒๕๖๖

อำเภอ	๑. กษจ.		๒. ปศจ.		๓. ปมจ.		๔. สกจ.		๕. สปก.		๖. คมข.		รวมทั้งหมด	
	SF (ราย)	ขายออนไลน์ (ราย)	SF (ราย)	ขายออนไลน์ (ราย)	SF (ราย)	ขายออนไลน์ (ราย)	SF (ราย)	ขายออนไลน์ (ราย)	SF (ราย)	ขายออนไลน์ (ราย)	SF (ราย)	ขายออนไลน์ (ราย)	SF (ราย)	ขายออนไลน์ (ราย)
เมืองนครนายก	๑๑๗	-	๘๐	๒๘	๑๘๕	-	๘	-	๘๐	๑	๑๓๕	-	๖๐๕	๒๙
บ้านนา	๗๒	-	๗๕	๓๐	๗๐	-	๗	-	-	-	๑๔๗	๓	๓๗๑	๓๓
ปากพลี	๑๐๑	-	๙๐	๒๗	๑๕๐	-	๘	-	-	-	๑๙๓	-	๕๔๒	๒๗
องครักษ์	๑๑๕	-	๔๕	๒๕	๒๙๐	-	๗	-	๒๕	๑	๑๐๓	๑	๕๘๕	๒๗
รวม	๔๐๕	-	๒๙๐	๑๑๐	๖๙๕	-	๓๐	-	๑๐๕	๒	๕๗๘	๔	๒,๑๐๓	๑๑๖

○ ข้อมูล Young Smart Farmer ปี ๒๕๖๐ - ๒๕๖๖

อำเภอ	๑. กษจ.		๒. ปศจ.		๓. ปมจ.		๔. สกจ.		๕. สปก.		๖. คมข.		รวมทั้งหมด	
	YSF (ราย)	ขายออนไลน์ (ราย)	YSF (ราย)	ขายออนไลน์ (ราย)	YSF (ราย)	ขายออนไลน์ (ราย)	YSF (ราย)	ขายออนไลน์ (ราย)	YSF (ราย)	ขายออนไลน์ (ราย)	YSF (ราย)	ขายออนไลน์ (ราย)	YSF (ราย)	ขายออนไลน์ (ราย)
เมืองนครนายก	๕๐	-	๒๕	๑๗	-	-	๑	-	-	-	-	-	๗๖	๑๗
บ้านนา	๒๘	-	๒๐	๒๐	-	-	-	-	-	-	-	-	๔๘	๒๐
ปากพลี	๒๗	-	๒๐	๒๐	-	-	-	-	-	-	-	-	๔๗	๒๐
องครักษ์	๑๖	-	๑๕	๑๓	-	-	๑	-	-	-	-	-	๓๒	๑๓
รวม	๑๒๑	-	๘๐	๗๐	-	-	๒	-	-	-	-	-	๒๐๓	๗๐

ที่มา : สำนักงานเกษตรจังหวัดนครนายก , สำนักงานปศุสัตว์จังหวัดนครนายก , สำนักงานประมงจังหวัดนครนายก , สำนักงานสหกรณ์จังหวัดนครนายก , สำนักงานการปฏิรูปที่ดินจังหวัดนครนายก , ศูนย์เมล็ดพันธุ์ข้าวนครนายก ข้อมูล ณ วันที่ ๕ ตุลาคม ๒๕๖๖
 ทั้งนี้ ข้อมูลเกษตรกรที่ขายออนไลน์ ของสำนักงานเกษตรจังหวัดนครนายก อยู่ระหว่างการจัดเก็บ

๖) พื้นที่ในเขตปฏิรูปที่ดินจังหวัดนครนายก ปี ๒๕๖๖

อำเภอ	จำนวนตำบล	เนื้อที่ (ไร่)
เมืองนครนายก	๔	๙,๙๖๓-๓-๖๕.๒๘
บ้านนา	๔	๗,๘๖๓-๒-๑๐.๓๐
องครักษ์	๑๐	๓๓,๐๑๘-๐-๑๐.๗๘
ปากพลี	๓	๔,๓๓๘-๐-๘๑.๘๘
รวม	๒๑	๕๕,๑๘๓ - ๒ - ๖๘.๒๔

ที่มา : สำนักงานการปฏิรูปที่ดินจังหวัดนครนายก ข้อมูล ณ วันที่ ๕ ตุลาคม ๒๕๖๖

๗) ข้อมูลตลาดเกษตรกรจังหวัดนครนายก ด้านการเกษตร

ที่	ผลผลิตและผลิตภัณฑ์สินค้า เกษตรที่จำหน่าย	จำนวน (ราย)	ตำบล	อำเภอ
๑	ผลไม้ตามฤดูกาล	๙	สาริกา , ท่าช้าง , วังกระโจม , เกาะโพธิ์ , พิกุลออก , บ้าน พร้าว	เมืองนครนายก , ปากพลี , บ้านนา
๒	สินค้าเกษตรแปรรูป	๑๒	สาริกา , ศรีจุฬา , ท่าทราย , ดงละคร , เกาะหวาย , ปากพลี , เกาะโพธิ์ ,หนองแสง ,	เมืองนครนายก , ปากพลี ,
๓	กิ่งพันธุ์/ไม้ดอกไม้ประดับ/ผัก พื้นบ้าน	๕	ท่าช้าง , วังกระโจม , ดงละคร , ศรีนาวา , ทองกลาง	เมืองนครนายก , บ้านนา
	รวม	๒๖		

ที่มา : สำนักงานเกษตรจังหวัดนครนายก ข้อมูล ณ วันที่ ๕ ตุลาคม ๒๕๖๖

๘) ข้อมูลองค์กรผู้ใช้น้ำชลประทาน จังหวัดนครนายก

หน่วยงาน	จำนวนกลุ่มพื้นฐาน (กลุ่ม)	สมาชิก (ราย)	พื้นที่องค์กรผู้ใช้น้ำ (ไร่)
รวม	๒๓๔	๔,๗๐๙	๑๐๘,๓๕๒
โครงการชลประทานนครนายก	๓๓	๑,๕๐๓	๑๙,๘๙๔
โครงการส่งน้ำและบำรุงรักษา นครนายก	๑๔๒	๒,๖๑๐	๗๘,๙๐๖
โครงการส่งน้ำและบำรุงรักษา ขุนด่านปราการชล	๕๙	๕๙๖	๙,๕๕๒

ที่มา : โครงการชลประทานนครนายก โครงการส่งน้ำและบำรุงรักษานครนายก โครงการส่งน้ำและบำรุงรักษาขุนด่าน
ปราการชล ข้อมูล ณ วันที่ ๓๑ พฤษภาคม ๒๕๖๖