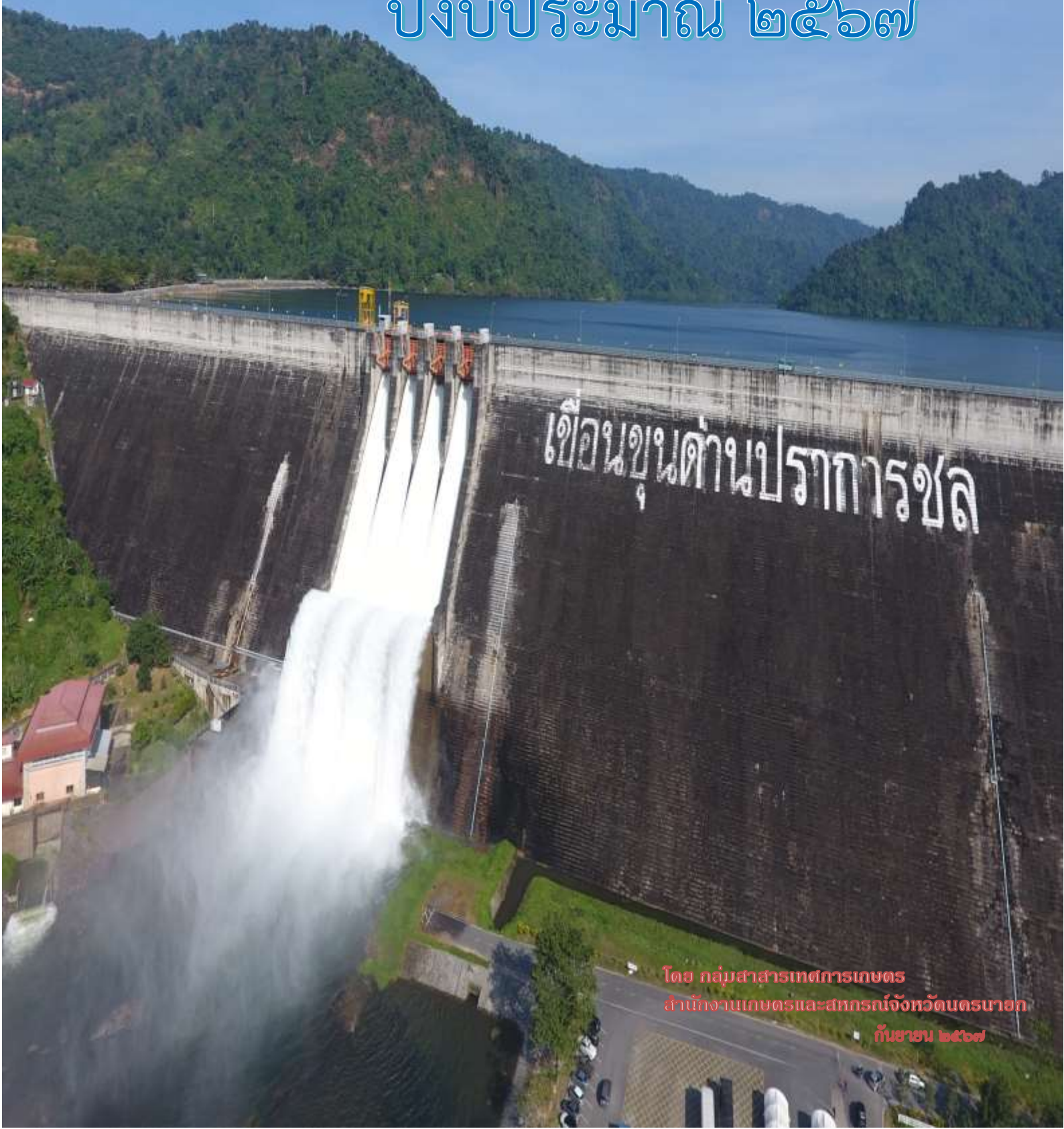




# ข้อมูลด้านการเกษตรที่สำคัญ ของจังหวัดนครนายก ปีงบประมาณ ๒๕๖๗



โดย กลุ่มสารสนเทศการเกษตร  
สำนักงานเกษตรและสหกรณ์จังหวัดนครนายก  
กันยายน ๒๕๖๗

## สารบัญ

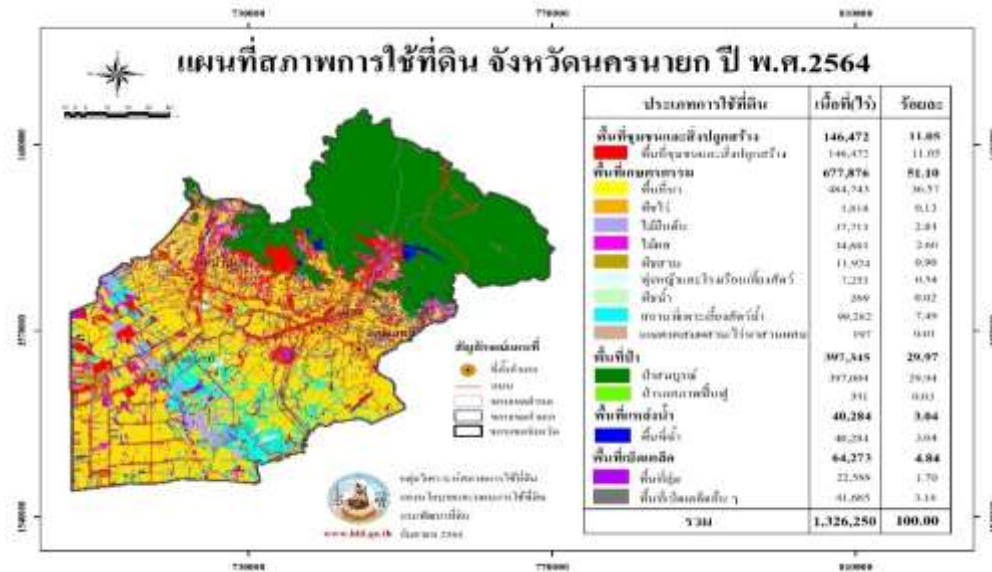
	หน้า
⊕ ข้อมูลด้านการเกษตรและสินค้าที่สำคัญของจังหวัดนครนายก	
๑. ข้อมูลด้านการเกษตรของจังหวัดนครนายก	
๑.๑ สภาพการใช้ที่ดิน	๑-๓
๑.๒ การใช้ที่ดินเพื่อการเกษตร	๔
๑.๓ แหล่งน้ำเพื่อการเกษตร	๕-๑๑
๒. ข้อมูลสินค้าเกษตรที่สำคัญของจังหวัดนครนายก	
๒.๑ ด้านการปลูกพืชเศรษฐกิจของจังหวัดนครนายก	๑๑-๑๒
๒.๒ ด้านการปศุสัตว์ของจังหวัดนครนายก	๑๒
๒.๓ ด้านการประมงของจังหวัดนครนายก	๑๒-๑๓
๒.๔ ข้อมูลสินค้าเกษตรที่ได้รับรองสิ่งบ่งชี้ทางภูมิศาสตร์ (GI)	๑๓
๒.๕ ข้อมูลมาตรฐานสินค้าเกษตรจังหวัดนครนายก	๑๓-๑๔
๒.๖ สถาบันเกษตรกรและองค์กรเกษตรกร	๑๔-๑๕
๒.๗ ข้อมูลอาสาสมัครเกษตรของจังหวัดนครนายก	๑๕-๑๖
๒.๘ จำนวนปราชญ์ชาวบ้านของจังหวัดภายใต้โครงการเกษตรทฤษฎีใหม่ โดยยึดปรัชญา	๑๖
๒.๙ ข้อมูลด้านการเกษตรอื่นๆ	
⊕ ศูนย์จัดการศัตรูพืชชุมชน (ศจช.) / ศูนย์จัดการดินปุ๋ยชุมชน (ศดปช.)	๑๖
⊕ ศูนย์เรียนรู้การเพิ่มประสิทธิภาพการผลิตสินค้าเกษตรหลัก (ศพก.หลัก) และเครือข่าย(ศพก.เครือข่าย)	๑๖-๑๗
⊕ กลุ่มวิสาหกิจชุมชน	๑๗
⊕ ข้อมูลแปลงใหญ่จังหวัดนครนายก	๑๗
⊕ ข้อมูล Smart Farmer / Young Smart Farmer	๑๘
⊕ พื้นที่ในเขตปฏิรูปที่ดินจังหวัดนครนายก	๑๘
⊕ ข้อมูลองค์กรผู้ใช้น้ำชลประทาน จังหวัดนครนายก	๑๘
⊕ ข้อมูลตลาดเกษตรกรจังหวัดนครนายก	๑๘
⊕ สินค้า OTOP ๑๐ อันดับแรกของจังหวัดนครนายก	๑๘-๒๐

## ข้อมูลด้านการเกษตรและสินค้าที่สำคัญของจังหวัดนครนายก

### ๑. ข้อมูลด้านการเกษตรของจังหวัดนครนายก

#### ๑.๑ สภาพการใช้ที่ดิน

จังหวัดนครนายกมีเนื้อที่ทั้งหมด ๒,๑๒๒ ตารางกิโลเมตร หรือประมาณ ๑,๓๒๖,๒๕๐ ไร่ โดยส่วนใหญ่เป็นพื้นที่ที่ใช้ประโยชน์ทางการเกษตร ๖๗๗,๘๗๖ ไร่ คิดเป็นร้อยละ ๕๑.๑๐ และเป็นเนื้อที่ป่าไม้ประมาณ ๓๙๗,๓๔๕ ไร่ หรือคิดเป็นร้อยละ ๒๙.๙๗ พื้นที่ชุมชนและสิ่งปลูกสร้าง ๑๔๖,๔๗๒ ไร่ คิดเป็นร้อยละ ๑๑.๐๕ และเนื้อที่อื่น ๆ จำนวน ๑๐๔,๕๕๗ ไร่ คิดเป็นร้อยละ ๗.๘๘ ของเนื้อที่จังหวัด



ที่มา : กลุ่มวิเคราะห์สภาพการใช้ที่ดิน กองนโยบายและแผนการใช้ที่ดิน กรมพัฒนาที่ดิน, ๒๕๖๔

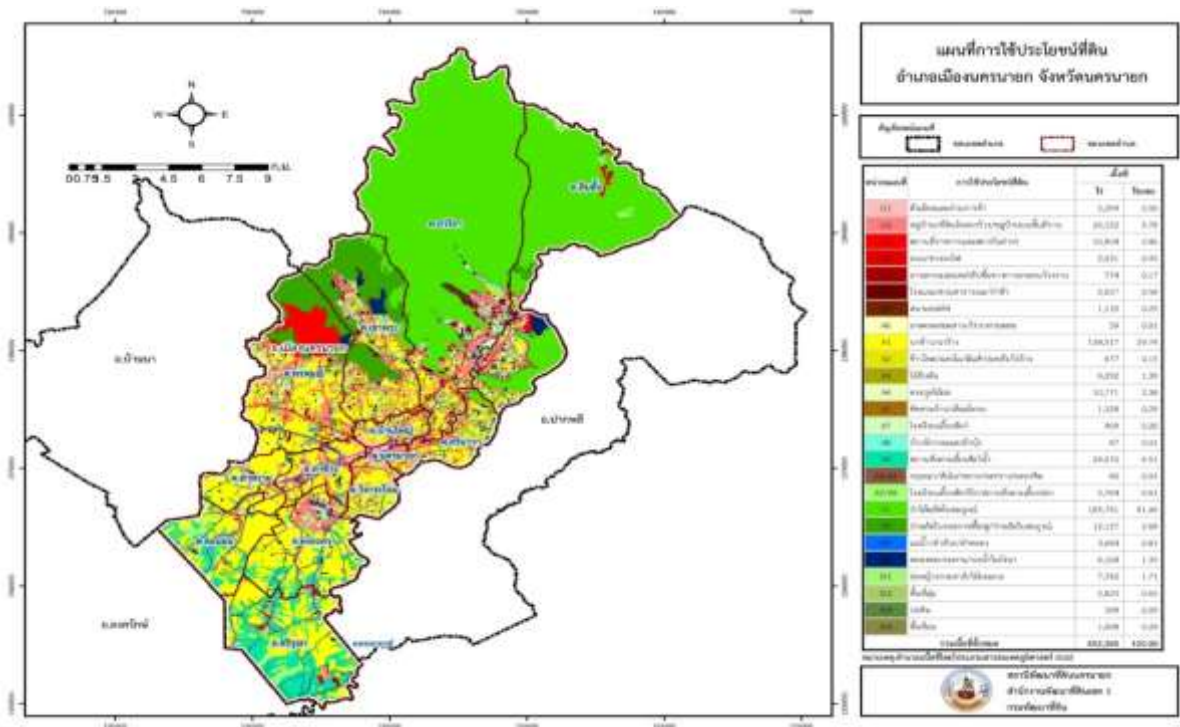
### ข้อมูลพื้นที่เกษตรกรรม จากแผนที่สภาพการใช้ที่ดิน จังหวัดนครนายก ปี พ.ศ. ๒๕๖๔

ประเภทการใช้ที่ดิน	ปี ๒๕๖๔	
	เนื้อที่ (ไร่)	ร้อยละ
พื้นที่ชุมชนและสิ่งปลูกสร้าง	๑๔๖,๔๗๒	๑๑.๐๕
พื้นที่ชุมชนและสิ่งปลูกสร้าง	๑๔๖,๔๗๒	๑๑.๐๕
พื้นที่เกษตรกรรม	๖๗๗,๘๗๖	๕๑.๑๐
พื้นที่นา	๔๘๔,๗๔๓	๓๖.๕๗
พืชไร่	๑,๘๑๘	๐.๑๓
ไม่ยืนต้น	๓๗,๗๑๑	๒.๘๔
ไม้ผล	๓๔,๖๘๑	๒.๖๐
พืชสวน	๑๑,๙๒๔	๐.๙๐
ทุ่งหญ้าเลี้ยงสัตว์และโรงเรือนเลี้ยงสัตว์	๗,๒๕๑	๐.๕๔
พื้นที่น้ำ	๒๖๙	๐.๐๒
สถานที่เพาะเลี้ยงสัตว์น้ำ	๙๙,๒๘๒	๗.๔๙
เกษตรผสมผสาน/ไร่นาสวนผสม	๑๙๗	๐.๐๑
พื้นที่ป่าไม้	๓๙๗,๓๔๕	๒๙.๙๗
ป่าสมบูรณ์	๓๙๖,๙๒๗	๙๙.๘๙
ป่ารกรากพื้นที่	๔๑๘	๐.๑๑
พื้นที่น้ำ	๔๐,๒๘๔	๓.๐๔
พื้นที่น้ำ	๔๐,๒๘๔	๓.๐๔
พื้นที่เบ็ดเตล็ด	๖๔,๒๗๓	๔.๘๔
พื้นที่เบ็ดเตล็ด	๖๔,๒๗๓	๔.๘๔
<b>รวม</b>	<b>๑,๓๒๖,๒๕๐</b>	<b>๑๐๐</b>

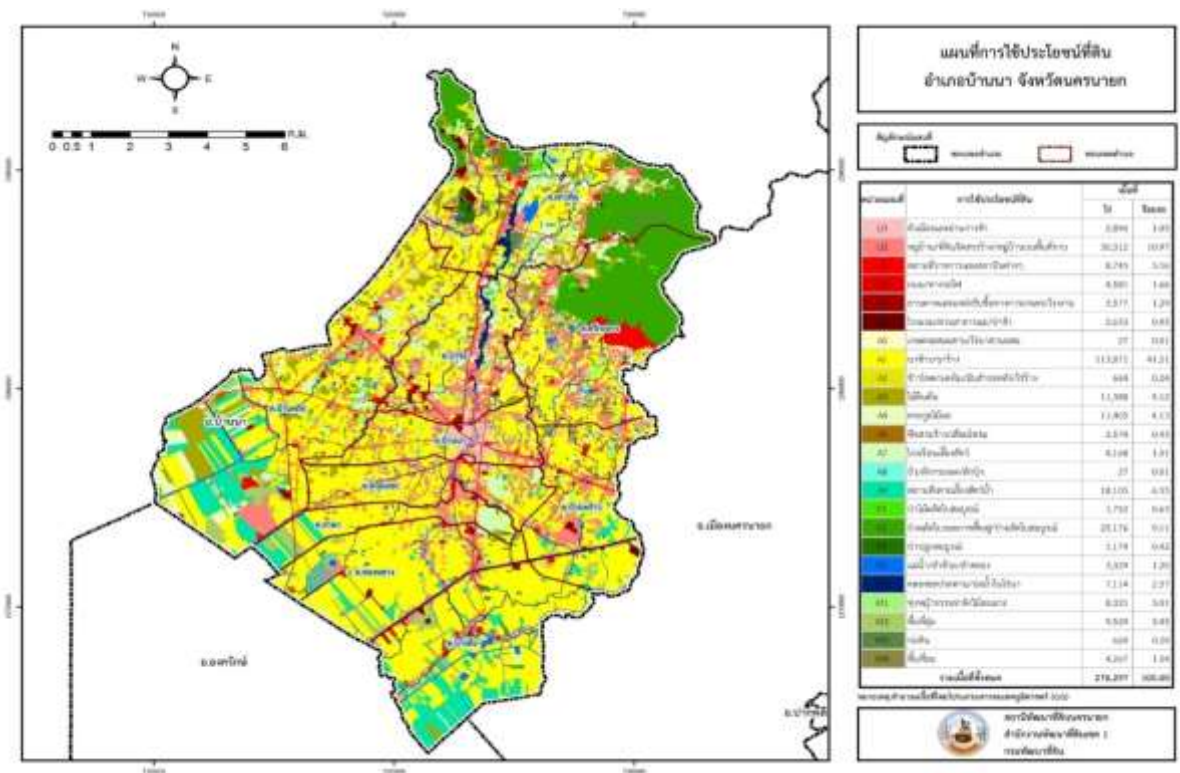
ที่มา : กลุ่มวิเคราะห์สภาพการใช้ที่ดิน กองนโยบายและแผนการใช้ที่ดิน กรมพัฒนาที่ดิน, ๒๕๖๔



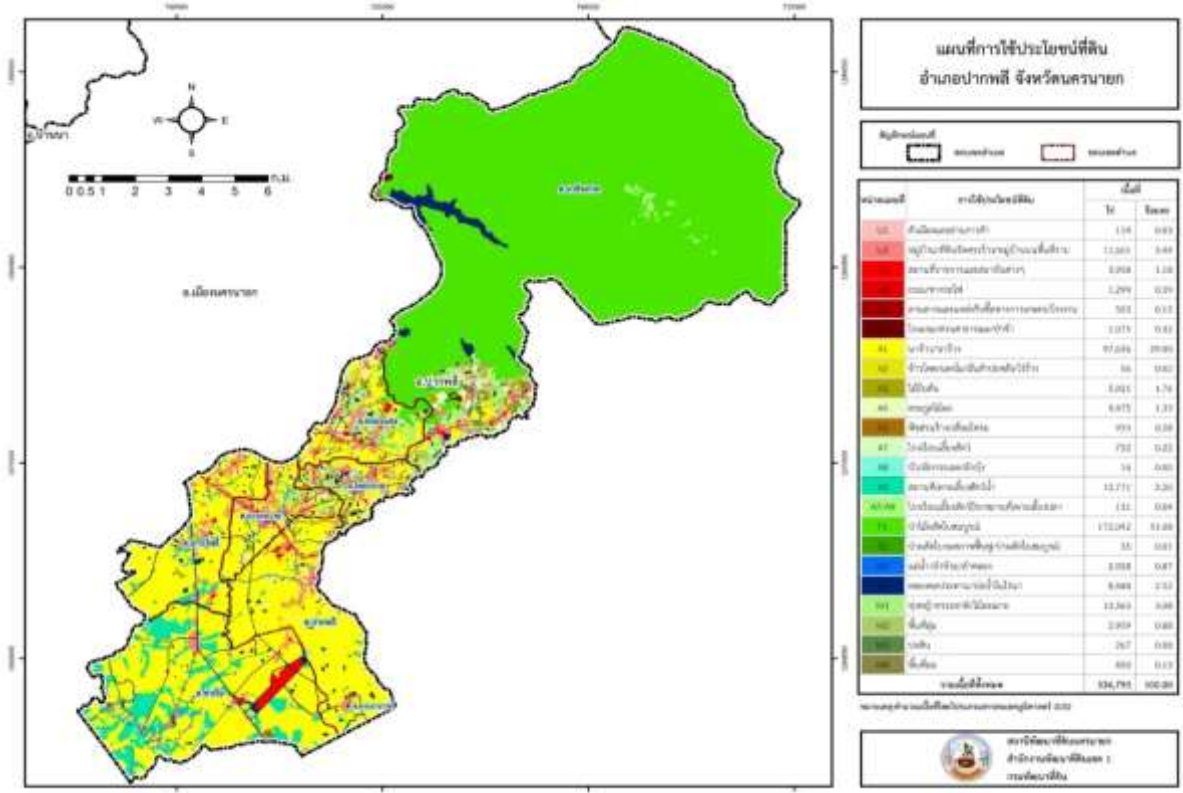
### แผนที่การใช้ที่ดินอำเภอเมืองนครนายก



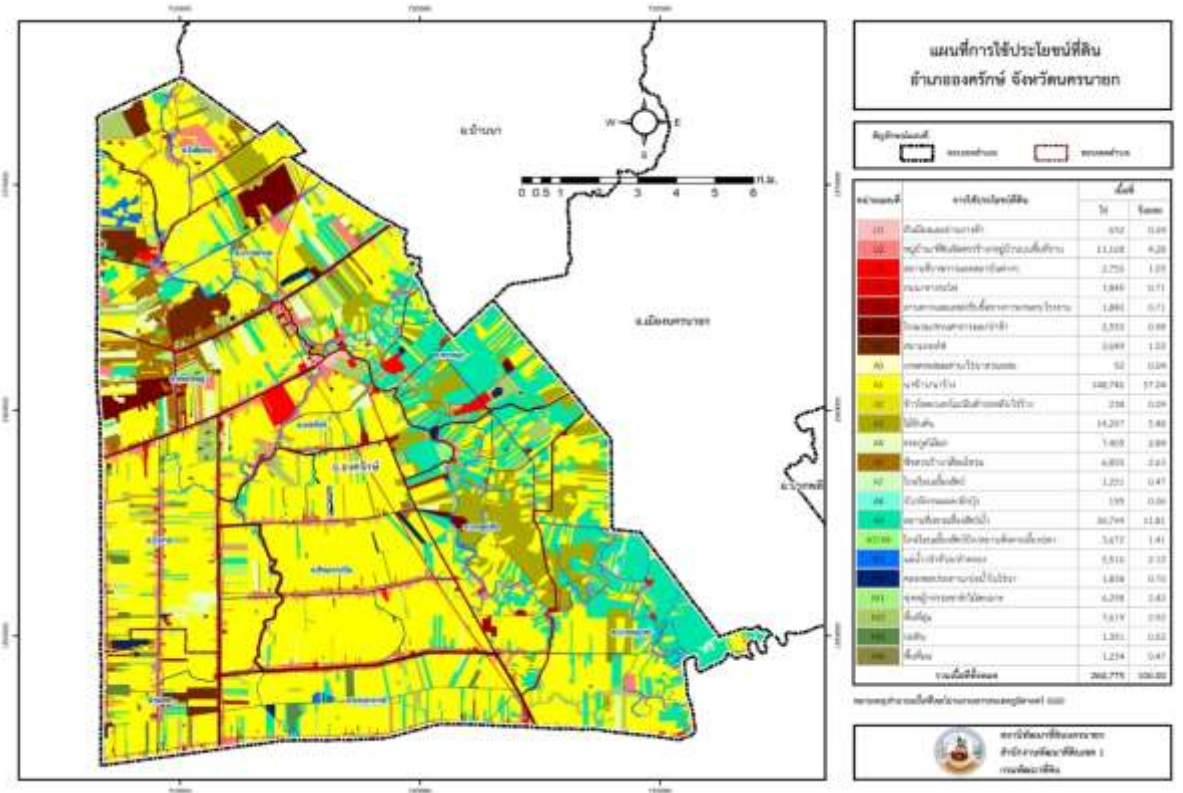
### แผนที่การใช้ที่ดินอำเภอบ้านนา



### แผนที่การใช้ที่ดินอำเภอปากพลี



### แผนที่การใช้ที่ดินอำเภอองค์ราช



๑.๒ การใช้ที่ดินเพื่อการเกษตร  
การใช้ที่ดินเพื่อการเกษตรแยกตามรายอำเภอ จังหวัดนครนายก

ข้อมูลการใช้ที่ดินเพื่อการเกษตรแยกตามรายอำเภอ จังหวัดนครนายก

อำเภอ	พื้นที่ทั้งหมด	รวมพื้นที่ทำการเกษตร		พื้นที่ทำการเกษตร (ร้อยละของพื้นที่เกษตร)									
		จำนวน (ไร่)	ร้อยละพื้นที่เกษตร	ที่นา		ไม้ผล		ไม้ยืนต้น		พืชไร่		เกษตรอื่นๆ	
				จำนวน (ไร่)	ร้อยละพื้นที่เกษตร	จำนวน (ไร่)	ร้อยละพื้นที่เกษตร	จำนวน (ไร่)	ร้อยละพื้นที่เกษตร	จำนวน (ไร่)	ร้อยละพื้นที่เกษตร	จำนวน (ไร่)	ร้อยละพื้นที่เกษตร
เมืองนครนายก	๔๕๕,๐๖๓	๑๘๙,๙๓๘	๔๑.๗๔	๑๓๖,๐๗๔	๒๙.๙๐	๑๑,๒๓๙	๒.๔๗	๔,๕๓๒	๑.๐๐	๘๘๓	๐.๑๙	๓๗,๒๒๐	๘.๑๘
ปากพลี	๒๔๒,๗๕๐	๑๐๒,๒๒๔	๔๒.๑๑	๘๕,๑๐๓	๓๕.๐๖	๓,๖๔๕	๑.๕๐	๒,๙๗๘	๑.๒๓	๕๔	๐.๐๒	๑๐,๔๔๔	๔.๓๐
บ้านนา	๓๒๔,๔๓๘	๑๔๖,๑๐๐	๔๕.๐๓	๑๐๒,๒๙๑	๓๑.๕๓	๑๑,๑๐๖	๓.๔๒	๑๐,๗๗๘	๓.๓๒	๖๔๘	๐.๒๐	๒๑,๒๗๗	๖.๕๖
องครักษ์	๓๐๓,๙๙๙	๒๓๙,๖๑๔	๗๘.๘๒	๑๖๑,๒๗๕	๕๓.๐๕	๘,๖๙๑	๒.๘๖	๑๙,๔๒๓	๖.๓๙	๒๓๓	๐.๐๘	๔๙,๙๙๒	๑๖.๔๔
รวม	๑,๓๒๖,๒๕๐	๖๗๗,๘๗๖	๕๑.๑๐	๔๘๔,๗๔๓	๓๖.๕๗	๓๔,๖๘๑	๒.๖๐	๓๗,๗๑๑	๒.๘๔	๑,๘๑๘	๐.๑๓	๑๑๘,๙๒๓	๘.๙๖

ที่มา : สถานีพัฒนาที่ดินนครนายก ข้อมูล ณ วันที่ ๒๐ กุมภาพันธ์ ๒๕๖๗

เกษตรอื่นๆ หมายถึง พืชสวน พืชไร่เลี้ยงสัตว์และโรงเรือนเลี้ยงสัตว์ พืชน้ำ สถานที่เพาะเลี้ยงสัตว์น้ำ  
เกษตรผสมผสาน/ไร่นาสวนผสม

ข้อมูลแผนที่เกษตรเพื่อการบริหารจัดการเชิงรุก (Agri-map) จังหวัดนครนายก แผนที่ศักยภาพของที่ดิน พืชเศรษฐกิจ “ข้าว” จังหวัดนครนายก และแผนที่สภาพการใช้ที่ดินจังหวัดนครนายก ปี พ.ศ.๒๕๖๔ โดยกรมพัฒนาที่ดิน ยังคงใช้ประเภทการใช้ที่ดิน ตามข้อมูลแผนที่เกษตรเชิงรุก Agri-Map จังหวัดนครนายก ปี ๒๕๖๔ ใช้ต่อเนื่องเป็นข้อมูลฯ ในปี ๒๕๖๖ และ ปี ๒๕๖๗ ตาม QR Code ดังนี้



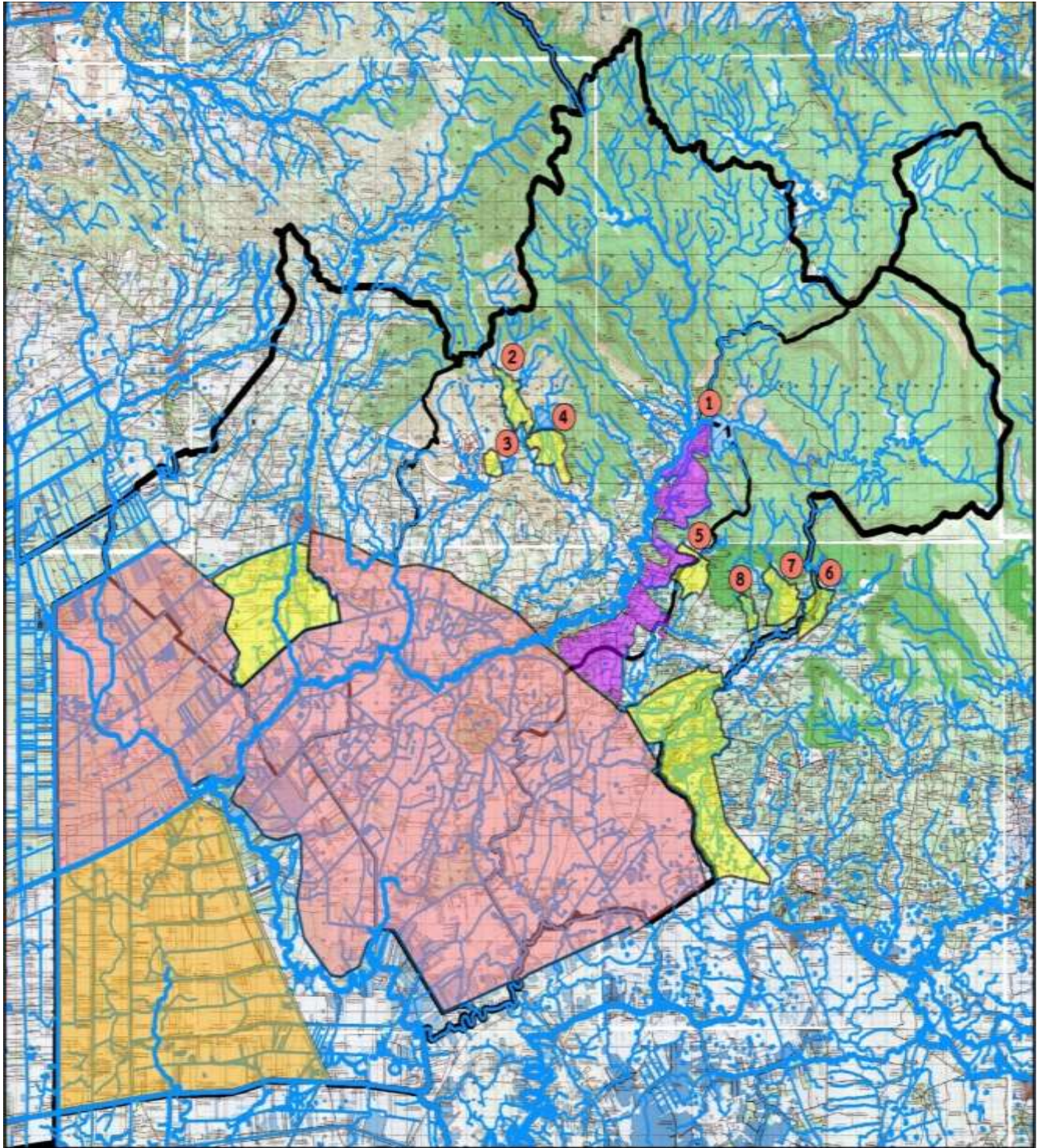
ตารางพื้นที่ศักยภาพการปลูกข้าว จังหวัดนครนายก

ประเภทพื้นที่		เนื้อที่ขึ้นความเหมาะสม (ไร่)				รวมพื้นที่ทั้งหมด
		S1 เหมาะสมสูง	S2 เหมาะสมปานกลาง	S3 เหมาะสมเล็กน้อย	N ไม่เหมาะสม	
นครนายก	พื้นที่ศักยภาพของที่ดิน	302,061 (100.00%)	336,740 (100.00%)	71,236 (100.00%)	264,356 (100.00%)	974,393 (100.00%)
	พื้นที่เพาะปลูกในชั้นความเหมาะสมต่าง ๆ (ปลูกจริง)	294,602 (97.53%)	117,436 (34.87%)	6,332 (8.89%)	879 (0.33%)	419,249 (43.03%)
	พื้นที่มีศักยภาพคงเหลือ	7,459 (2.47%)	219,304 (65.13%)	-	-	226,763 (23.27%)



### ๑.๓ แหล่งน้ำเพื่อการเกษตร

#### ภาพแผนที่ จุดแหล่งน้ำเพื่อการเกษตรในจังหวัดนครนายกสถานการณ์แหล่งน้ำ



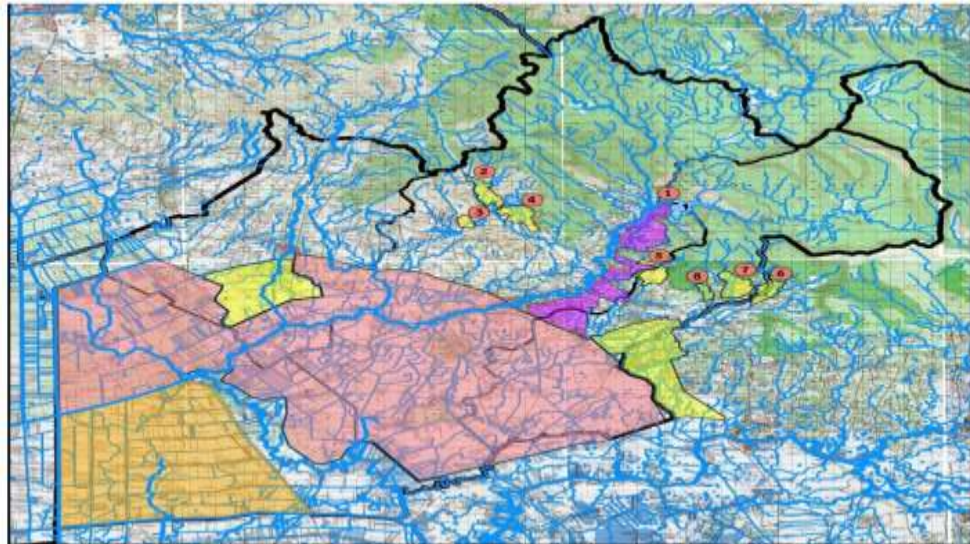
#### สัญลักษณ์

 โครงการชลประทานนครนายก พื้นที่ 43,992 ไร่	 เชื่อนขุนด่านปราการชล 224,000 ล้าน ลบ.ม.	 อ่างเก็บน้ำคลองสีเสียด 1,140 ล้าน ลบ.ม.
 โครงการส่งน้ำและบำรุงรักษาขุนด่านปราการชล พื้นที่ 18,280 ไร่	 อ่างเก็บน้ำทรายทอง 2,000 ล้าน ลบ.ม.	 อ่างเก็บน้ำวังบอน 7,600 ล้าน ลบ.ม.
 โครงการส่งน้ำและบำรุงรักษานครนายก พื้นที่ 340,563 ไร่	 อ่างเก็บน้ำคลองโบท 4,250 ล้าน ลบ.ม.	 อ่างเก็บน้ำวังม่วง 0,800 ล้าน ลบ.ม.
 โครงการส่งน้ำและบำรุงรักษารังสิตใต้ พื้นที่ 96,618 ไร่	 อ่างเก็บน้ำห้วยปรือ 8,800 ล้าน ลบ.ม.	 อ่างเก็บน้ำคลองกลาง 3,100 ล้าน ลบ.ม.



จังหวัดนครนายกมีเขตลุ่มน้ำที่สำคัญ คือ แม่น้ำนครนายก ซึ่งมีต้นกำเนิดจากเทือกเขาเขียว และเขาใหญ่ที่กั้นเขตระหว่างอำเภอเมืองนครนายก กับอำเภอปากช่อง จังหวัดนครราชสีมา ไหลผ่านตัวเมืองไปทางทิศตะวันออกเฉียงใต้ เข้าเขตอำเภอบ้านนา และอำเภอองครักษ์ไปบรรจบกับแม่น้ำบางปะกงที่ตำบลบางแตน อำเภอบ้านสร้าง จังหวัดปราจีนบุรี เรียกว่า “ปากน้ำโยธกา” แม่น้ำนครนายกยาวประมาณ ๑๓๐ กิโลเมตร มีเขื่อนขนาดใหญ่ คือ เขื่อนขุนด่านปราการชล ซึ่งมีความจุที่ระดับน้ำสูงสุด ๒๒๕ ล้านลูกบาศก์เมตร และแหล่งน้ำประเภทต่าง ๆ เช่น อ่างเก็บน้ำจำนวน ๘ แห่ง ซึ่งมีอ่างเก็บน้ำขนาดใหญ่ ๑ แห่ง ขนาดกลาง ๗ แห่ง ที่ให้ความอุดมสมบูรณ์แก่การเกษตรในจังหวัด

**แหล่งน้ำเพื่อการเกษตร แผนที่แสดงจุดแหล่งน้ำเพื่อการเกษตรในจังหวัดนครนายก**



**สัญลักษณ์**

- |                                                                                                                                                                                              |                                                                                                |                                                                                            |                                                                                               |
|----------------------------------------------------------------------------------------------------------------------------------------------------------------------------------------------|------------------------------------------------------------------------------------------------|--------------------------------------------------------------------------------------------|-----------------------------------------------------------------------------------------------|
| <span style="background-color: yellow; border: 1px solid black; display: inline-block; width: 15px; height: 10px;"></span> โครงการชลประทานนครนายก พื้นที่ 43,992 ไร่                         | <span style="color: red; font-weight: bold;">❶</span> เขื่อนขุนด่านปราการชล 224,000 ล้าน ลบ.ม. | <span style="color: red; font-weight: bold;">❷</span> อ่างเก็บน้ำทรายทอง 2,000 ล้าน ลบ.ม.  | <span style="color: red; font-weight: bold;">❸</span> อ่างเก็บน้ำคลองสีเสียด 1,140 ล้าน ลบ.ม. |
| <span style="background-color: purple; border: 1px solid black; display: inline-block; width: 15px; height: 10px;"></span> โครงการส่งน้ำและบำรุงรักษารักษาขุนด่านปราการชล พื้นที่ 18,280 ไร่ | <span style="color: red; font-weight: bold;">❹</span> อ่างเก็บน้ำพาดทอง 4,250 ล้าน ลบ.ม.       | <span style="color: red; font-weight: bold;">❺</span> อ่างเก็บน้ำวังบอน 7,600 ล้าน ลบ.ม.   | <span style="color: red; font-weight: bold;">❻</span> อ่างเก็บน้ำวังม่วง 0,800 ล้าน ลบ.ม.     |
| <span style="background-color: pink; border: 1px solid black; display: inline-block; width: 15px; height: 10px;"></span> โครงการส่งน้ำและบำรุงรักษานครนายก พื้นที่ 340,563 ไร่               | <span style="color: red; font-weight: bold;">❼</span> อ่างเก็บน้ำพวยบรีด 8,800 ล้าน ลบ.ม.      | <span style="color: red; font-weight: bold;">❽</span> อ่างเก็บน้ำคลองกลาง 3,100 ล้าน ลบ.ม. |                                                                                               |
| <span style="background-color: orange; border: 1px solid black; display: inline-block; width: 15px; height: 10px;"></span> โครงการส่งน้ำและบำรุงรักษารังสิตใต้ พื้นที่ 96,618 ไร่            |                                                                                                |                                                                                            |                                                                                               |

**ข้อมูลจำนวนแหล่งน้ำ จำแนกตามประเภทของแหล่งน้ำ ปี พ.ศ.๒๕๖๗**

ลำดับ	อำเภอ	ประเภทแหล่งน้ำ						
		อ่าง ๑ เก็บน้ำ	ฝาย คอนกรีต	ทำนบ	สระ หนองบึง	คู คลอง	บ่อ บาดาล	บ่อน้ำ ตื้น
๑	เมืองนครนายก	๔	๑	๑	-	๘๔	๒๙๔	๒,๕๖๘
๒	บ้านนา	-	-	-	-	๖๐	๔๑๑	๔,๔๑๐
๓	ปากพลี	๔	-	-	๗	๖๖	๑๒๙	๕๕๒
๔	องครักษ์	-	-	-	-	๙๗	๑๒๗	๕๕๙
<b>รวม</b>		<b>๘</b>	<b>๑</b>	<b>๑</b>	<b>๗</b>	<b>๓๐๗</b>	<b>๙๖๑</b>	<b>๘,๐๘๙</b>

หมายเหตุ : ๑ ขนาดใหญ่ ๑ ขนาดกลาง ๗

ที่มา : สำนักงานชลประทานจังหวัดนครนายก

จังหวัดนครนายก ดำเนินการด้านการชลประทาน ดังนี้

๑. โครงการชลประทานขนาดใหญ่ ประกอบด้วย

- โครงการส่งน้ำและบำรุงรักษานครนายก มีพื้นที่ชลประทาน จำนวน ๓๔๐,๕๖๓ ไร่
- โครงการส่งน้ำและบำรุงรักษารังสิตใต้ มีพื้นที่ชลประทาน จำนวน ๙๖,๖๑๘ ไร่
- โครงการส่งน้ำและบำรุงรักษาเขื่อนขุนด่านปราการชล มีพื้นที่ชลประทาน จำนวน ๒๐,๐๐๐ ไร่



๒. โครงการชลประทานขนาดกลาง ตามแนวพระราชดำริ ประกอบด้วย

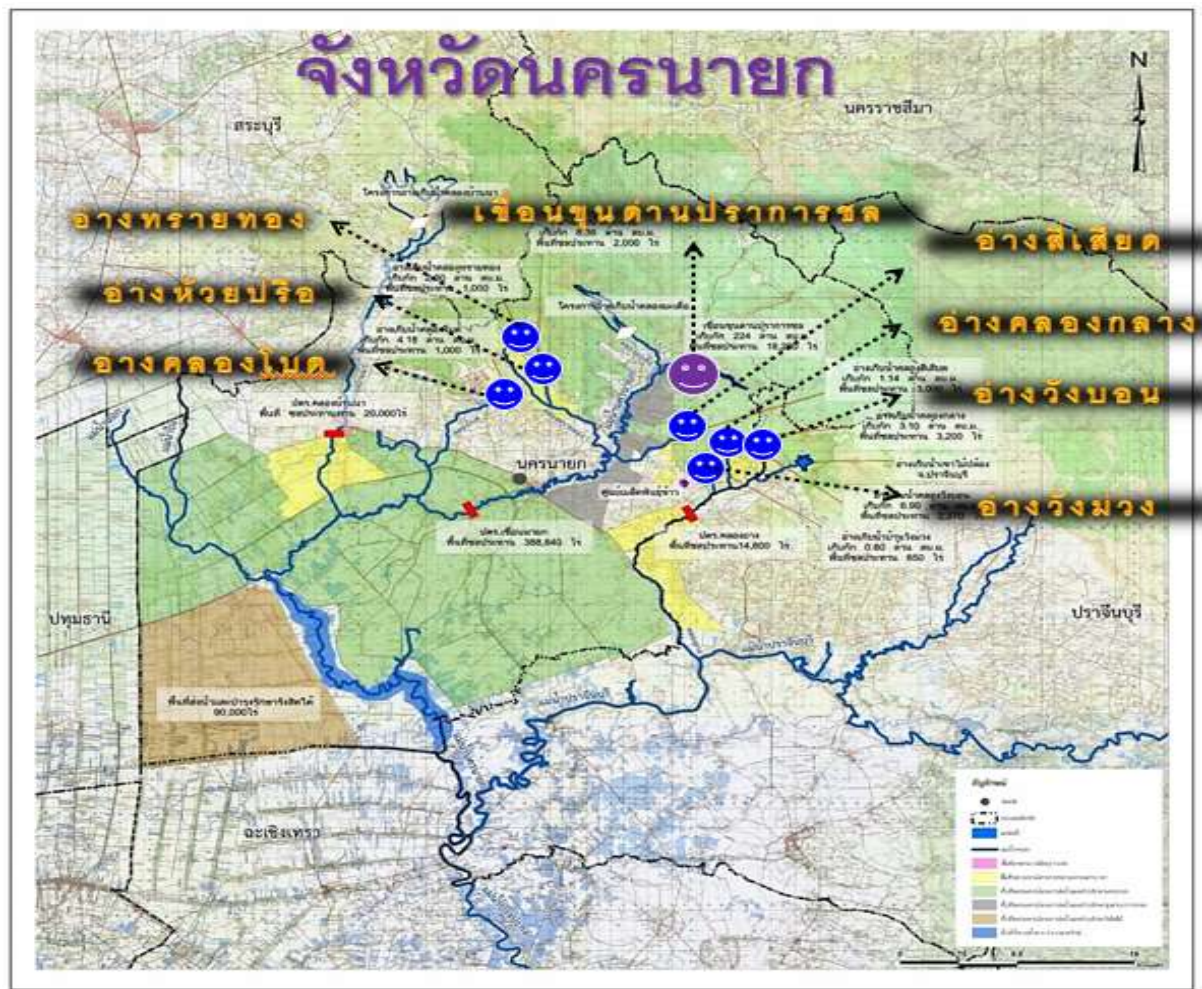
- อ่างเก็บน้ำห้วยปรือ มีพื้นที่ชลประทานในเขตความรับผิดชอบจำนวน ๓,๕๗๐ ไร่
- อ่างเก็บน้ำคลองโบท มีพื้นที่ชลประทานในเขตความรับผิดชอบ จำนวน ๑,๐๐๐ ไร่
- อ่างเก็บน้ำทรายทอง มีพื้นที่ชลประทานในเขตความรับผิดชอบ จำนวน ๒,๗๐๐ ไร่
- อ่างเก็บน้ำคลองสี่เสียด มีพื้นที่ชลประทานในเขตความรับผิดชอบ จำนวน ๓,๐๐๐ ไร่
- อ่างเก็บน้ำบ้านวังม่วง มีพื้นที่ชลประทานในเขตความรับผิดชอบ จำนวน ๖๕๐ ไร่
- อ่างเก็บน้ำคลองวังบอน มีพื้นที่ชลประทานในเขตความรับผิดชอบ จำนวน ๒,๖๒๐ ไร่
- อ่างเก็บน้ำคลองกลาง มีพื้นที่ชลประทานในเขตความรับผิดชอบ จำนวน ๓,๒๐๐ ไร่

๓. โครงการชลประทานประเภทประตูละบายน้ำ

- ประตูละบายน้ำคลองบ้านนา มีพื้นที่ชลประทานในเขตความรับผิดชอบ จำนวน ๓,๒๐๐ ไร่
- ประตูละบายน้ำคลองยาง มีพื้นที่ชลประทานในเขตความรับผิดชอบ จำนวน ๕,๗๐๐ ไร่

๔. โครงการชลประทานขนาดเล็ก ๑๑๐ โครงการ พื้นที่รับประโยชน์ ๑๐๒,๐๐๐ ไร่ ซึ่งได้ถ่าย

โอนภารกิจไปให้องค์กรปกครองส่วนท้องถิ่นแล้ว



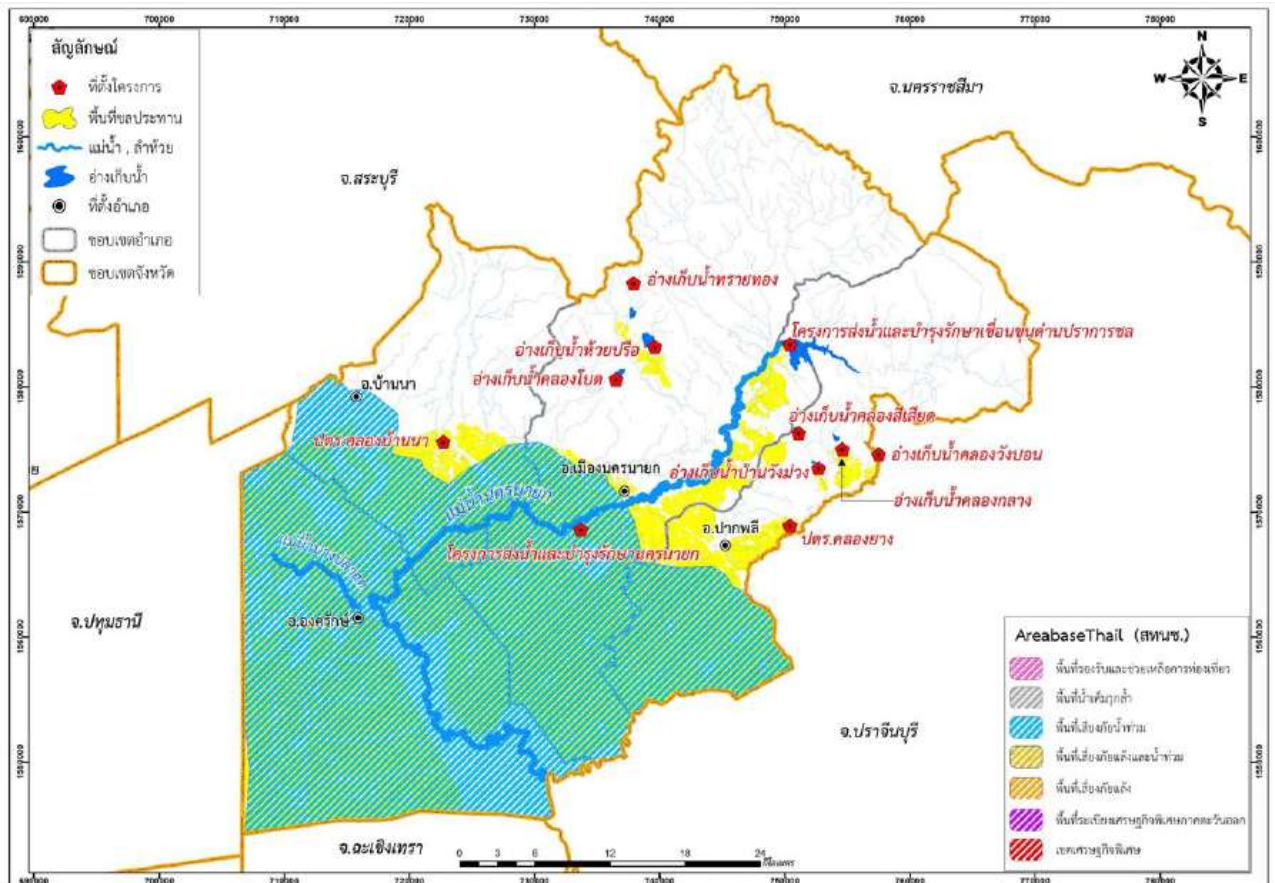
ภาพลำนน้ำและระบบลำนน้ำ จังหวัดนครนายก

ที่มา : โครงการชลประทานนครนายก ข้อมูล ณ วันที่ ๒๐ กุมภาพันธ์ ๒๕๖๗

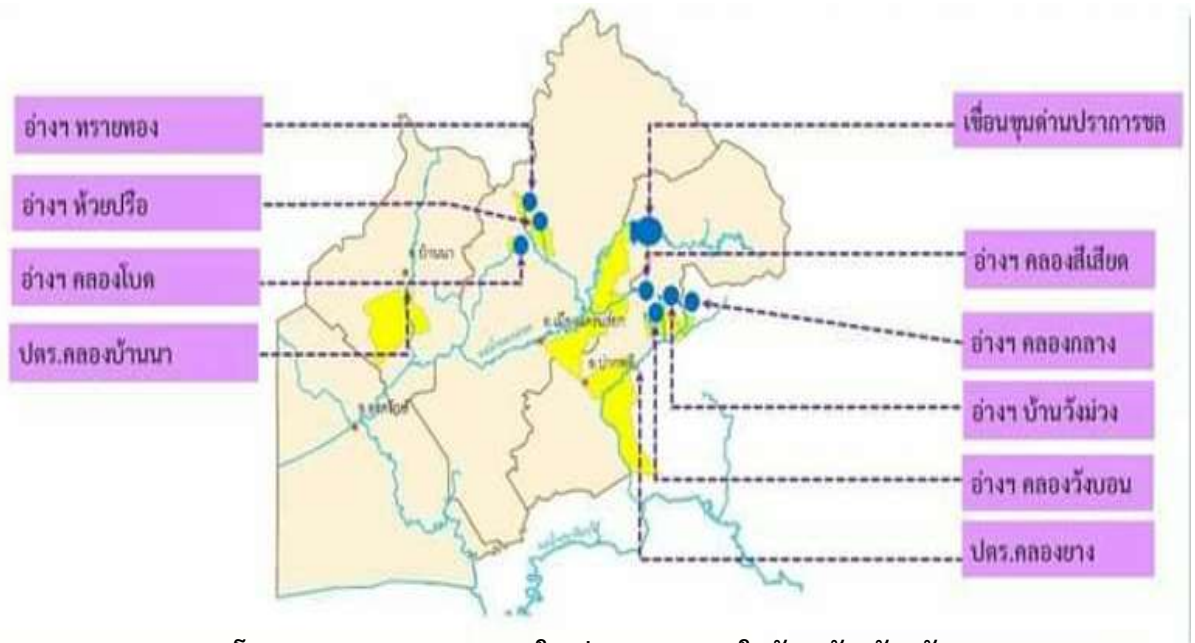
โครงการชลประทานในจังหวัดนครนายก

ที่	โครงการ	ตำบล	อำเภอ	ความจุ (ล้าน ลบ. ม.)	พื้นที่ชลประทาน (ไร่)	ปีก่อสร้าง		
						เริ่ม	เสร็จ	
	โครงการชลประทานขนาดใหญ่							
๑	โครงการส่งน้ำและบำรุงรักษา นครนายก	ท่าช้าง	เมือง	-	๓๔๐,๕๖๓	๒๔๗๖	๒๔๙๘	
๒	โครงการส่งน้ำและบำรุงรักษาเขื่อนขุน ด่านปราการชล	หินตั้ง	เมือง	๒๒๔.๐๐	๑๘,๒๘๐	๒๕๔๐	๒๕๔๖	
	รวมโครงการชลประทานขนาดใหญ่							
	โครงการชลประทานขนาดกลาง							
๑	ปตร.คลองบ้านนา	พิกุลออก	บ้านนา		๑๘,๖๓๑	๒๕๒๒	๒๕๒๔	
๒	ปตร.คลองยาง	โคกกรวด	ปากพลี		๑๖,๔๘๒	๒๕๓๔	๒๕๓๖	
๓	อ่างเก็บน้ำบ้านวังม่วง	นาหินลาด	ปากพลี	๐.๘๐	๕๐๗	๒๕๔๑	๒๕๔๓	
๔	อ่างเก็บน้ำคลองวังบอน	พิกุลออก	บ้านนา	๗.๖๐	๑,๒๓๙	๒๕๒๐	๒๕๒๔	
๕	อ่างเก็บน้ำคลองกลาง	นาหินลาด	ปากพลี	๓.๑๐	๒,๔๙๑	๒๕๓๘	๒๕๓๙	
๖	อ่างเก็บน้ำคลองสี่เสียด	หนองแสง	ปากพลี	๑.๑๔	๒,๑๔๓	๒๕๓๘	๒๕๓๙	
๗	อ่างเก็บน้ำคลองโบท	เขาพระ	เมือง	๔.๒๕		๒๕๒๕	๒๕๓๗	
๘	อ่างเก็บน้ำทรายทอง	เขาพระ	เมือง	๒.๐๐	๖๔๔	๒๕๒๕	๒๕๒๖	
๙	อ่างเก็บน้ำห้วยปรือ	เขาพระ	เมือง	๘.๘๗	๑,๘๕๕	๒๕๒๕	๒๕๓๑	
	รวมโครงการชลประทานขนาดกลาง							
	รวม ใหญ่+กลาง							

ที่มา : โครงการชลประทานนครนายก ข้อมูล ณ วันที่ ๒๐ กุมภาพันธ์ ๒๕๖๗







ภาพโครงการชลประทานขนาดใหญ่ ขนาดกลาง ในปัจจุบัน จังหวัดนครนายก

ความจุอ่างเก็บน้ำ/เขื่อน จังหวัดนครนายก

อ่างเก็บน้ำ/เขื่อน	ที่ตั้ง	พื้นที่ชลประทาน(ไร่)	ความจุ ล้าน ลบ.ม.
เขื่อนขุนด่านปราการชล	อ.เมืองนครนายก	๑๘,๒๘๐	๒๒๔.๐๐
อ่างเก็บน้ำทรายทอง	อ.เมืองนครนายก	๖๔๔	๒.๐๐
อ่างเก็บน้ำคลองโบท	อ.เมืองนครนายก	๑,๐๐๐	๔.๒๕
อ่างเก็บน้ำหัวปรีอ	อ.เมืองนครนายก	๑,๘๕๕	๘.๘๗
อ่างเก็บน้ำคลองสี่เสียด	อ.ปากพลี	๒,๑๔๓	๑.๑๔
อ่างเก็บน้ำบ้านวังม่วง	อ.ปากพลี	๕๐๗	๐.๘
อ่างเก็บน้ำวังบอน	อ.ปากพลี	๑,๒๓๙	๗.๖๐
อ่างเก็บน้ำคลองกลาง	อ.ปากพลี	๒,๔๙๑	๓.๑๐
<b>รวม</b>			<b>๒๕๑.๗๖</b>

ที่มา : โครงการชลประทานนครนายก ข้อมูล ณ วันที่ ๒๐ กุมภาพันธ์ ๒๕๖๗

พื้นที่ในเขตชลประทานจังหวัดนครนายก ปี ๒๕๖๖

โครงการ	พื้นที่ชลประทาน (ไร่)
	ปี ๒๕๖๖
โครงการส่งน้ำและบำรุงรักษานครนายก	๓๔๐,๕๖๓
โครงการส่งน้ำและบำรุงรักษาขุนด่านนครนายก	๑๘,๒๘๐
โครงการชลประทานนครนายก	๔๓,๙๙๒
โครงการส่งน้ำและบำรุงรักษารังสิตใต้	๙๖,๖๑๘
<b>รวม</b>	<b>๔๙๙,๔๕๓</b>

ที่มา : โครงการชลประทานนครนายก ข้อมูล ณ วันที่ ๒๐ กุมภาพันธ์ ๒๕๖๗



ความต้องการน้ำด้านต่าง ๆ และการคาดการณ์ในอนาคต จังหวัดนครนายก

ที่	กิจกรรม	ความต้องการน้ำ (ล้าน ลบ.ม./ปี)			
		๒๕๖๐	๒๕๖๕	๒๕๗๐	๒๕๘๐
๑	อุปโภค+บริโภค	๑๔.๒๐	๑๔.๕๑	๑๔.๘๓	๑๕.๔๘
๒	รักษาระบบนิเวศน์	๑๑๗.๔๐	๑๑๗.๔๐	๑๑๗.๔๐	๑๑๗.๔๐
๓	การเกษตร				
	-ในเขตชลประทาน	๕๗๑.๑๐	๕๗๑.๑๐	๕๘๔.๗๕	๕๘๔.๗๕
	-นอกเขตชลประทาน	๒๗๗.๐๙	๒๗๗.๐๙	๒๗๗.๐๙	๒๗๗.๐๙
	-รวม	๘๔๘.๑๙	๘๔๘.๑๙	๘๖๑.๘๔	๘๖๑.๘๔
๔	อุตสาหกรรม	๓.๙๘	๔.๑๘	๔.๓๘	๔.๗๗
	<b>รวม</b>	<b>๙๘๓.๗๗</b>	<b>๙๘๔.๒๗</b>	<b>๙๙๘.๔๔</b>	<b>๙๙๙.๔๙</b>

ที่มา : รายงานแผนหลักการพัฒนากลุ่มน้ำ จังหวัดนครนายก สำนักบริหารโครงการกรมชลประทาน, ๓๑ ธันวาคม ๒๕๖๕

○ **ทรัพยากรน้ำบาดาล**

(๑) **สถานการณ์**

น้ำบาดาลในจังหวัดนครนายก ในปี พ.ศ. ๒๕๕๘ มีการขออนุญาตเจาะและใช้บ่อบาดาล จำนวน ๒๓๒ บ่อ และในปี พ.ศ. ๒๕๕๙ (ข้อมูล ณ เดือน มิถุนายน พ.ศ. ๒๕๕๙) มีการขออนุญาตเจาะและใช้บ่อบาดาล จำนวน ๖๓ บ่อ เพื่อใช้ประโยชน์เพื่อการเกษตรกรรม อุตสาหกรรม อุปโภค-บริโภค โดยส่วนใหญ่มีคุณภาพเพื่อการอุปโภคบริโภคได้ตามมาตรฐานน้ำบาดาล

(๒) **ปัญหา**

๑. คุณภาพน้ำบาดาลไม่ได้มาตรฐานและปริมาณไม่พอ



○ ข้อมูลบ่อน้ำในไรนา (แหล่งน้ำด้านการเกษตรจังหวัดนครนายก)

แหล่งน้ำด้านการเกษตรจังหวัดนครนายก

ที่	หน่วยงาน	ข้อมูลแหล่งน้ำด้านการเกษตร	
		จำนวน (บ่อ)	ปริมาณน้ำของหน่วยงาน (ลบ.ม.)
๑	สำนักงานประมงจังหวัดนครนายก	๓,๘๘๖ (๑,๙๒๐ ลบ.ม/บ่อ)	๗,๔๖๑,๑๒๐
๒	สถานีพัฒนาที่ดินนครนายก	๕๖๘ (๑,๒๖๐ ลบ.ม/บ่อ)	๗๑๕,๖๘๐
๓	สำนักงานสหกรณ์จังหวัดนครนายก	๑๖ (๕,๐๐๐ ลบ.ม/บ่อ)	๘๐,๐๐๐
๔	สำนักงานการปฏิรูปที่ดินจังหวัดนครนายก	๓๙ (๑,๒๖๘ ลบ.ม-๑,๒๙๒ลบ.ม/บ่อ)	๖๔,๓๔๖
รวม		๔,๕๐๙ บ่อ	๘,๓๒๑,๑๔๖

ที่มา : สำนักงานเกษตรจังหวัดนครนายก สถานีพัฒนาที่ดินนครนายก สำนักงานสหกรณ์จังหวัดนครนายก สำนักงานการปฏิรูปที่ดินจังหวัดนครนายก ณ วันที่ ๒๐ กุมภาพันธ์ ๒๕๖๗

๒. ข้อมูลสินค้าเกษตรที่สำคัญของจังหวัดนครนายก

๒.๑ ด้านการปลูกพืชเศรษฐกิจของจังหวัดนครนายก ปี ๒๕๖๖

ลำดับ	ชื่อชนิดสินค้า	จำนวนเกษตรกร (ครัวเรือน)	เนื้อที่เพาะปลูกยืนต้น (ไร่)	ปริมาณผลผลิตรวมของปีการผลิต ๒๕๖๖ (ตัน)	ราคาที่เกษตรกรขายได้เฉลี่ย (บาท/กก.)	มูลค่า (ล้านบาท)
๑	ข้าวนาปี	๑๔,๔๖๗	๓๕๓,๕๑๕.๒๗	๑๙๗,๓๙๒.๔๒	๘.๐๙๖	๑,๕๙๘
๒	ข้าวนาปรัง	๖,๓๗๑	๑๕๘,๒๖๖.๐๐	๑๐๔,๓๑๕.๗๖	๘.๕๔๕	๘๙๑
๓	มะยงชิด มะยงชิดนครนายก	๒,๕๙๓	๗,๕๒๔.๐๐	๒,๕๕๙.๐๔	๒๐๐-๓๕๐	๕๑๑
๔	มะปรางหวานนครนายก	๑,๐๑๗	๒,๒๓๘.๓๑	๖๕๑.๗๓	๑๕๐-๒๕๐	๙๗
๕	ทุเรียน	๑,๒๔๗	๓,๐๕๐.๐๐	๕๙๕.๐๕	๑๕๐	๘๙
๖	ส้มโอ	๖๖๐	๑,๗๖๗.๑๘	๑,๓๑๙.๘๒	๖๐-๑๐๐	๗๙
๗	มะดัน	๓๕๗	๑,๐๓๙.๗๕	๑,๕๔๐.๕๓	๑๒-๒๐	๑๘
๘	มังคุด	๕๕๒	๖๗๓.๐๐	๘๔.๖๑	๓๙.๖๓	๓.๓
๙	กระท้อน	๔๓๒	๖๓๗.๑๘	๕๗๙.๒๑	๑๐-๓๕	๕.๗
๑๐	ขนุนหนัง	๑๖๖	๕๐๓.๐๐	๕๐๒.๓๕	๑๒	๖
๑๑	เงาะ	๑๐๓	๑๐๔.๐๐	๓๕.๐๐	๒๓.๔๘	.๘๒
๑๒	ลำไย	๑๑	๙๐.๐๐	๗๔.๐๐	๒๒.๒๘	๑.๖
๑๓	ลองกอง	๕๙	๓๒.๐๐	๑๒.๐๐	๓๘.๖๙	.๔๖
๑๔	ฝรั่ง ฝรั่งกิมจู	๖	๒๒.๐๐	๑๘.๐๕	๓๐	.๕๔
๑๕	แตงโมเนื้อตอปีโต	๓	๒๐.๐๐	๒๐.๐๐	๑๖	.๓๒
๑๖	อินทผลาลัม	๓	๑๘.๐๐	๔.๘๐	๒๕๐	๑.๒
๑๗	เมล่อน	๓	๒.๐๐	๒.๑๐	๑๕๐	.๓๑
๑๘	กล้วยหอม	๒	๑๖.๐๐	๕๖.๐๐	๔๐	๒.๒

ลำดับ	ชื่อชนิดสินค้า	จำนวน เกษตรกร (ครัวเรือน)	เนื้อที่ เพาะปลูกยืน ต้น (ไร่)	ปริมาณผลผลิตรวม ของปีการผลิต ๒๕๖๖ (ตัน)	ราคาที่เกษตรกร ขายได้เฉลี่ย (บาท/กก.)	มูลค่า (ล้านบาท)
๑๙	มะพร้าวน้ำหอม	๑๔	๗๒๒.๐๐	๑,๖๒๙.๒๐	๒๘	๔๕
๒๐	มะพร้าวแก่	๒๘	๖๕.๐๐	๑๒.๒๙	๘.๐๖	.๐๙๙
๒๑	ปาล์มน้ำมัน	๙๘	๔,๖๒๕.๖๘	๑๑,๑๗๗.๔๑	๓๕.๘๙	๑๐๔
๒๒	ชะอม	๒๔๖	๒๑๐.๐๐	๑๐๕.๐๐	๑๕	๑.๕
	รวม	๒๘,๔๓๘	๕๓๕,๑๔๐.๓๗	๓๒๒,๖๘๖.๓๗		

ที่มา สำนักงานเกษตรจังหวัดนครนายก ข้อมูล อ้างอิงข้อมูลปฏิทินสินค้าเกษตร  
ปีการผลิต ๒๕๖๖ ณ วันที่ ๓๑ ธันวาคม ๒๕๖๖

### ๒.๒ ด้านการปศุสัตว์ของจังหวัดนครนายก ปี ๒๕๖๖

ลำดับ	ชื่อชนิดสินค้า	จำนวน เกษตรกร (ราย)	จำนวนสัตว์ที่ เลี้ยงทั้งหมด (ตัว)	จำนวนแม่ไก่ยืน กรง/จำนวนเปิด หรือนกกระทาที่ให้ ไข่(ตัว)	ปริมาณผลผลิตปี ๒๕๖๖ (ตัว)(ฟอง)	ราคา ที่เกษตรกรขาย ได้เฉลี่ย(บาท/ กก.)	มูลค่า (ล้านบาท)
๑	ไข่ไก่	๙๐๐	-	๕,๓๗๒,๖๐๔	๑,๖๒๗,๘๙๙,๐๑๒ ฟอง	๓.๙๘	๖,๔๗๕
๒	กระป๋อง	๑,๐๕๙	๑๓,๔๖๐	-	๒,๐๑๙ ตัว	๙๔.๗๗	๙๕
๓	ไก่เนื้อ	๒๙๑	๒,๓๘๑,๒๑๒	-	๑๑,๙๐๖,๐๖๐ ตัว	๔๐	๗๑๔
๔	สุกร	๓๙	๕๘,๓๒๘	-	๑๒๑,๙๐๕ ตัว	๙๓	๑,๐๒๐
๕	ไก่พื้นเมือง	๘,๒๐๗	๒๗๑,๔๐๕	-	๕๔๒,๘๑๐ ตัว	๘๓	๖๗
๖	ไข่เป็ด	๓๖๑	-	๖๒,๕๖๓	๑๔,๘๒๗,๔๓๑ ฟอง	๔.๓๙	๖๕
๗	โคเนื้อ	๙๖๔	๑๐,๘๓๕	-	๑,๖๒๕ ตัว	๙๘.๖๗	๘๐
๘	เป็ดเทศ	๗๓๐	๒๖,๖๑๔	-	๖๖,๕๓๗ ตัว	๖๕	๑๐
๙	เป็ดเนื้อ	๒๙๑	๔๗๕,๐๖๖	-	๑,๙๐๐,๒๖๔ ตัว	๗๐.๙๙	๓๓๗
๑๐	แพะ	๑๐๙	๒,๘๘๘	-	๓,๒๕๐ ตัว	๑๑๘.๑	๙
	รวม	๑๒,๙๕๑	๓,๒๓๙,๘๐๘	๕,๔๓๕,๑๖๗	๑๔,๕๔๔,๔๗๐ตัว/ ๑,๖๔๒,๗๒๖,๔๔๓ ฟอง		

ที่มา สำนักงานปศุสัตว์จังหวัดนครนายก ข้อมูล อ้างอิงข้อมูลปฏิทินสินค้าเกษตร  
ปีการผลิต ๒๕๖๖ ณ วันที่ ๓๑ ธันวาคม ๒๕๖๖



**๒.๓ ด้านการประมงของจังหวัดนครนายก ปี ๒๕๖๖**

ลำดับ	ชื่อชนิดสินค้า	จำนวนเกษตรกร (ราย)	เนื้อที่เลี้ยง(ไร่)	ปริมาณผลผลิต ปี ๒๕๖๖ (ตัน)	ราคาที่เกษตรกร ขายได้เฉลี่ย (บาท/กก.)	มูลค่า (ล้านบาท)
๑	ปลาตูก	๕๐๕	๒,๖๐๗.๐๗	๓,๑๒๕.๐๐	๒๙.๗๖	๙๓
๒	กุ้งแวนนาไม	๖๘๗	๑๒,๐๕๒.๐๕	๒,๓๒๓.๖๖	๙๙.๘๔	๒๓๒
๓	ปลานิล	๒,๔๒๓	๓๒,๑๘๐.๗๒	๗,๔๗๒.๒๕	๒๓.๔๑	๑๗๕
๔	กุ้งก้ามกราม	๑๓๒	๑,๔๐๔.๙๒	๓๙๖.๐๐	๓๐๐	๑๑๘
	รวม	๓,๗๔๗.๐๐	๔๘,๒๔๔.๗๖	๑๓,๓๑๖.๙๑		

ที่มา สำนักงานประมงจังหวัดนครนายก ข้อมูล อ้างอิงข้อมูลปฏิทินสินค้าเกษตร  
ปีการผลิต ๒๕๖๖ ณ วันที่ ๓๑ ธันวาคม ๒๕๖๖

**๒.๔ ข้อมูลสินค้าเกษตรที่ได้รับรองสิ่งบ่งชี้ทางภูมิศาสตร์ (GI)**

ชนิดสินค้า	จำนวนเกษตรกร (ครัวเรือน)	จำนวนเกษตรกรผู้ขออนุญาตใช้ ตราสัญลักษณ์ GI ปี ๒๕๖๖ (ราย)
มะยงชิด	๒,๕๙๓	๓๔๙
มะปรางหวาน	๑,๐๑๗	๑๒๙
รวม	๓,๖๑๐	๔๗๘

ที่มา สำนักงานพาณิชย์จังหวัดนครนายก ปี ๒๕๖๖ : พันธุ์มะยงชิด : ทุลเกล้า / บางขุนนนท์/ท่าด่าน/ชิดสาริกา/ทุลถวาย/ชิดสง่า และ พันธุ์มะปราง  
หวาน : ทองพรัตน์/หวานไข่ทอง/ท่าอิฐ/หวานทองประมุข/พรหมณี  
(ผลผลิตมะยงชิด ๒๒๖ ก.ก./ไร่ มะปรางหวาน ๑๖๐ ก.ก./ไร่ ) ณ วันที่ ๒๙ กุมภาพันธ์ ๒๕๖๗

**๒.๕ ข้อมูลมาตรฐานสินค้าเกษตรจังหวัดนครนายก**

มาตรฐาน/ชนิดสินค้า	จำนวนเกษตรกร (ราย)	พื้นที่ (ไร่) จำนวนสัตว์ (ตัว)	ปริมาณผลผลิต(ตัน,ฟอง/ ปี)
<b>๑. GAP</b>			
๑) GAP ข้าว	๗๙	๑,๙๔๒	๙๗๑.๐๐
๒) GAP พืช (พืชผัก/ไม้ผล)	๓๓๓	๑,๔๒๐	๑,๙๐๙.๐๐
๓) GAP ปลานิล	๔๕	๑,๙๕๒	๘๔๙.๑๒
๔) GAP กุ้งทะเล	๖๖	๑,๑๓๒.๕๐	๓๙๖.๓๘
๕) GAP ปลาตูก	๕๓	๘๒๐.๗๕ ไร่/ ๒๘๗.๒๖ ล้านตัว	๕.๗๔
๖) GAP ปลาอื่นๆ	๑๒๒	๒,๙๑๕.๘๕	๘๗๔.๗๕
๗) GAP กุ้งก้ามกราม	๓	๙	๒.๗๐
๘) GAP มกษ.๗๔๓๖-๒๕๖๓	๘	๑๗๘	๘๐.๑๐
รวม	๗๐๙	๑๐,๓๗๐ ไร่/ ๒๘๗.๒๖ ล้านตัว	๕,๐๘๘.๗๙ ตัน
<b>๒. เกษตรอินทรีย์</b>			
๑) พืชอินทรีย์ (พืชผัก/ไม้ผล)	๕	๘๔.๒๕	๕,๕๔๙.๐๐
๒) ข้าวอินทรีย์ (กลุ่ม)	๕๐	๕๒๖.๗๕	๒๗๕.๓๐

๓) ข้าวอินทรีย์ (รายเดี่ยว)	๑๒	๑๔๗	๒๙.๐๐
๔) ปศุสัตว์อินทรีย์ (ไก่ไข่)	๒	๑๑ ไร่/ ๒,๐๒๐ตัว	๖๒๐,๐๐๐ ฟอง/ปี
๕) ประมงอินทรีย์ (ปลานิล)	๕	๑๐.๒๕	๑.๐๒๕
<b>รวม</b>	<b>๗๔</b>	<b>๗๗๙.๒๕ ไร่/ ๒,๐๒๐ ตัว</b>	<b>๕,๘๕๔.๓๒๕ ต้น/ปี ๖๒๐,๐๐๐ ฟอง/ปี</b>
<b>๓.เกษตรอินทรีย์ PGS (พืชผัก/ไม้ผล/ไก่ไข่/ ปลานิล)</b>			
- ได้รับการรับรอง	๓	๘.๗๕	๑.๐๐
- อยู่ขั้นตอนขอรับรอง	๒๒	๒๙๔.๒๕	๑.๐๐
<b>รวม</b>	<b>๒๕</b>	<b>๓๐๓</b>	<b>๒.๐๐</b>
<b>รวมทั้งสิ้น</b>	<b>๘๐๘</b>	<b>๑๑,๔๕๒.๒๕ ไร่/ ๒๓๐๗.๒๖</b>	<b>๑๐,๙๔๕.๑๑๕ ต้น/ปี ๖๒๐,๐๐๐ ฟอง/ปี</b>

ที่มา : ข้อมูลข้าว ศูนย์เมล็ดพันธุ์ข้าวนครนายก ข้อมูล ณ วันที่ ๒๙ กุมภาพันธ์ ๒๕๖๗  
ข้อมูลพืช ศูนย์วิจัยและพัฒนาการเกษตรปทุมธานี ข้อมูล ณ วันที่ ๒๙ กุมภาพันธ์ ๒๕๖๗  
ข้อมูลประมง สำนักงานประมงจังหวัดนครนายก ข้อมูล ณ ๒๙ กุมภาพันธ์ ๒๕๖๗  
ข้อมูลปศุสัตว์ สำนักงานปศุสัตว์จังหวัดนครนายก ข้อมูล ณ วันที่ ๒๙ กุมภาพันธ์ ๒๕๖๗

## ๒.๖ สถาบันเกษตรกรและองค์กรเกษตรกร

๑) ประเภทสหกรณ์และจำนวนสมาชิก สหกรณ์ในจังหวัดนครนายก มีจำนวน ๓๒ แห่ง สมาชิกสหกรณ์ จำนวน ๓๔,๒๗๗ ราย ดังนี้

ประเภทสหกรณ์	จำนวนสหกรณ์ (แห่ง)	จำนวนสมาชิก (ราย)
สหกรณ์การเกษตร	๙	๒๑,๑๖๘
-สหกรณ์การนิคม	๒	๙๘๑
-สหกรณ์การประมง	๑	๑๕๒
สหกรณ์ออมทรัพย์	๗	๘,๖๓๑
-สหกรณ์ร้านค้า	๒	๒,๐๑๕
-สหกรณ์บริการ	๑๐	๘๙๓
-สหกรณ์เครดิตยูเนียน	๑	๔๓๗
<b>รวม</b>	<b>๓๒</b>	<b>๓๔,๒๗๗</b>

ที่มา สำนักงานสหกรณ์จังหวัดนครนายก ณ วันที่ ๒๙ กุมภาพันธ์ ๒๕๖๗

## ๒) กลุ่มเกษตรกรจังหวัดนครนายก ปี ๒๕๖๖

ประเภทกลุ่ม	จำนวนกลุ่มเกษตรกร (กลุ่ม)	จำนวนสมาชิก(ราย)
กลุ่มเกษตรกรทำนา	๘	๕๖๐
กลุ่มเกษตรกรทำสวน	๒	๑๑๗
กลุ่มเกษตรกรกรอื่น ๆ	๒	๑๐๔
<b>รวม</b>	<b>๑๒</b>	<b>๗๘๑</b>

ที่มา : สำนักงานสหกรณ์จังหวัดนครนายก ณ วันที่ ๒๙ กุมภาพันธ์ ๒๕๖๗

๓) ประเภทกลุ่มอาชีพ

ลำดับที่	ประเภทกลุ่มอาชีพ	จำนวนกลุ่มอาชีพ (กลุ่ม)	จำนวนสมาชิก (ราย)
๑	อาหารแปรรูป	๕	๙๘
๒	ผ้าและเครื่องแต่งกาย	๑	๒๗
๓	ของใช้/ของตกแต่ง/ของที่ระลึก/เครื่องประดับ/ พรหมเช็ดเท้า	๖	๘๔
๔	บริการ	๑	๑๑
๕	เพาะปลูก	๕	๑๒๓
๖	ปัจจัยการผลิต	๑	๓๖
รวมจำนวนสมาชิกกลุ่มอาชีพ		๑๙	๓๗๙

ที่มา : สำนักงานสหกรณ์จังหวัดนครนายก ณ วันที่ ๒๙ กุมภาพันธ์ ๒๕๖๗

๒.๗ ข้อมูลอาสาสมัครเกษตรกรของจังหวัดนครนายก ปี ๒๕๖๖

- ข้อมูลอาสาสมัครเกษตรกรหมู่บ้าน (อกม.) จังหวัดนครนายก

ที่	อำเภอ	จำนวนตำบล	จำนวนหมู่บ้าน	จำนวน อกม.	หมายเหตุ
๑	เมืองนครนายก	๑๓	๑๒๕	๑๒๕	
๒	ปากพลี	๗	๕๑	๕๑	
๓	บ้านนา	๑๐	๑๑๖	๑๑๔	หมู่ที่ ๕,๖ ตำบลบ้านนา
๔	องครักษ์	๑๑	๑๑๖	๑๑๖	ไม่มีครัวเรือนเกษตรกร
		๔๑	๔๐๘	๔๐๖	

- ข้อมูลอาสาสมัครเกษตรกร ๑๖ สาขา จังหวัดนครนายก

ที่	หน่วยงาน	ประเภทอาสาสมัคร	จำนวน (ราย)
๑	กรมตรวจบัญชีสหกรณ์	ครูบัญชีอาสา	๖๗
๒	กรมพัฒนาที่ดิน	หมอดินอาสา	๔๑๒
๓	กรมประมง	ประมงอาสา	๑๐๔
๔	สำนักงานเศรษฐกิจการเกษตร	เศรษฐกิจการเกษตร	๔
๕	การยางแห่งประเทศไทย	ครูยางอาสา	-
๖	สำนักงานการปฏิรูปที่ดินเพื่อเกษตรกรรม	อาสาสมัครปฏิรูปที่ดินเพื่อเกษตรกรรม	๖๔
๗	สำนักงานปลัดกระทรวงเกษตรและสหกรณ์	อาสาสมัครเกษตรกรและสหกรณ์	-
๘	กรมปศุสัตว์	อาสาปศุสัตว์	๑๒๖
๙	กรมฝนหลวงและการบินเกษตร	อาสาสมัครฝนหลวง	๓๘
๑๐	กรมส่งเสริมสหกรณ์	อาสาสมัครสหกรณ์	๙
๑๑	กรมชลประทาน	อาสาสมัครชลประทาน	๕๗
๑๒	กรมการข้าว	ชาวนาอาสา	๒
๑๓	กรมส่งเสริมการเกษตร	เกษตรกรหมู่บ้าน	๕๓๒



ที่	หน่วยงาน	ประเภทอาสาเกษตร	จำนวน (ราย)
๑๔	กรมวิชาการเกษตร	สารวัตรเกษตรอาสา	๒๐
๑๕	กรมหม่อนไหม	หม่อนไหมอาสา	-
๑๖	มกอช.	Q อาสา	๒๑

\*หมายเหตุ : ที่มาข้อมูล <https://asa-center.doae.go.th/> ตัดยอด ณ วันที่ ๒๙ กุมภาพันธ์ ๒๕๖๗

\*สรุปจากข้อมูลในตาราง อาสาสมัครเกษตรในจังหวัดนครนายกมี จำนวน ๑๓ สาขา

ที่มา : สำนักงานเกษตรจังหวัดนครนายก ข้อมูล ณ วันที่ ๒๙ กุมภาพันธ์ ๒๕๖๗

## ๒.๘ จำนวนปราชญ์ชาวบ้านของจังหวัดภายใต้โครงการเกษตรทฤษฎีใหม่ โดยยึดปรัชญา

### เศรษฐกิจพอเพียง

อำเภอ	จำนวน (ราย)
๑. อำเภอเมือง (ศูนย์ภูมิรักษ์ธรรมชาติ)	๑
๒. อำเภอปากพลี (ศูนย์เครือข่ายปราชญ์ชาวบ้านเศรษฐกิจพอเพียงชุมชน)	๑

ที่มา : สำนักงานเกษตรและสหกรณ์จังหวัดนครนายก ข้อมูล ณ วันที่ ๒๙ กุมภาพันธ์ ๒๕๖๗

๒.๙ ข้อมูลด้านการเกษตรอื่นๆ เช่น ข้อมูล Smart Farmer, Young Smart Farmer, แหล่งแปรรูป, แหล่งกระจายสินค้า ฯลฯ

### ๑) ศูนย์จัดการศัตรูพืชชุมชน (ศจช.) / ศูนย์จัดการดินปุ๋ยชุมชน (ศดปช.)

อำเภอ	ศูนย์จัดการศัตรูพืชชุมชน (ศจช.) (จำนวนศูนย์)	สมาชิก (ราย)	ศูนย์จัดการดินปุ๋ยชุมชน (ศดปช.) (จำนวนศูนย์)	สมาชิก (ราย)
เมืองนครนายก	๙	๒๑๐	๒	๖๐
ปากพลี	๑๒	๓๖๐	๒	๖๐
บ้านนา	๑๓	๓๙๐	๒	๖๐
องครักษ์	๙	๑๗๐	๒	๖๐
<b>รวม</b>	<b>๔๓</b>	<b>๑,๑๓๐</b>	<b>๘</b>	<b>๒๔๐</b>

ที่มา : สำนักงานเกษตรจังหวัดนครนายก ข้อมูล ณ วันที่ ๒๙ กุมภาพันธ์ ๒๕๖๗

### ๒) ศูนย์เรียนรู้การเพิ่มประสิทธิภาพการผลิตสินค้าเกษตรหลัก (ศพก.หลัก)และเครือข่าย(ศพก.เครือข่าย)

อำเภอ	ประเภท ศพก.หลัก/ ศพก. เครือข่าย														รวม
	ศพก.หลัก	ศูนย์จัดการศัตรูพืชชุมชน (ศจช.)	ศูนย์จัดการดินปุ๋ยชุมชน (ศดปช.)	ศูนย์เรียนรู้ด้านการจัดการดิน	ศูนย์เรียนรู้ด้านปรมัง	ศูนย์เรียนรู้ด้านปศุสัตว์	ศูนย์เรียนรู้ด้านข้าว / ศูนย์เรียนรู้ด้านข้าวชุมชน	ศูนย์เรียนรู้ด้านไม้ผล	ศูนย์ปราชญ์ชาวบ้าน	ศูนย์เรียนรู้เศรษฐกิจพอเพียง/เกษตรทฤษฎีใหม่/เกษตรผสมผสาน	ศูนย์เรียนรู้ด้านสวนยาง	ศูนย์เรียนรู้ด้านพืชผัก	ศูนย์เรียนรู้ด้านการแปรรูปผลิตภัณฑ์ด้านการเกษตร		
๑. เมืองนครนายก	๑	๒	๑	๐	๐	๑	๑	๒	๑	๒	๐	๐	๐	๑	๑๒
๒. ปากพลี	๑	๑	๑	๐	๒	๐	๑	๑	๑	๒	๒	๐	๑	๐	๑๓

อำเภอ	ประเภท ศพก.หลัก/ ศพก. เครือข่าย														รวม
	ศพก.หลัก	ศูนย์จัดการศัตรูพืชชุมชน (ศจช.)	ศูนย์จัดการดินปุ๋ยชุมชน (ศคปช.)	ศูนย์เรียนรู้ด้านการจัดการดิน	ศูนย์เรียนรู้ด้านประมง	ศูนย์เรียนรู้ด้านปศุสัตว์	ศูนย์เรียนรู้ด้านข้าว/ ศูนย์ข้าวชุมชน	ศูนย์เรียนรู้ด้านไม้ผล	ศูนย์ปราชญ์ชาวบ้าน	ศูนย์เรียนรู้เศรษฐกิจพอเพียง/ เกษตรทฤษฎีใหม่/ เกษตรผสมผสาน	ศูนย์เรียนรู้ด้านสหกรณ์	ศูนย์ท่องเที่ยวเชิงเกษตร	ศูนย์เรียนรู้พืชผัก	ศูนย์เรียนรู้ด้านการแปรรูปผลิตภัณฑ์ด้านการเกษตร	
๓. บ้านนา	๑	๑	๐	๐	๐	๑	๓	๐	๐	๖	๐	๐	๐	๑	๑๓
๔. อองครักษ์	๑	๕	๑	๐	๗	๐	๐	๒	๐	๔	๑	๑	๐	๐	๒๒
<b>รวม</b>	<b>๔</b>	<b>๙</b>	<b>๓</b>	<b>๐</b>	<b>๙</b>	<b>๒</b>	<b>๕</b>	<b>๕</b>	<b>๒</b>	<b>๑๔</b>	<b>๓</b>	<b>๑</b>	<b>๑</b>	<b>๒</b>	<b>๖๐</b>

ที่มา : สำนักงานเกษตรจังหวัดนครนายก ณ วันที่ ๒๙ กุมภาพันธ์ ๒๕๖๗

### ๓) กลุ่มวิสาหกิจชุมชน

อำเภอ	วิสาหกิจชุมชน (แห่ง)	เครือข่ายวิสาหกิจชุมชน (แห่ง)	รวม
เมืองนครนายก	๘๖	๓	๘๙
ปากพลี	๕๓	๑	๕๔
บ้านนา	๔๓	-	๔๓
อองครักษ์	๕๖	-	๕๖
<b>รวม</b>	<b>๒๓๘</b>	<b>๔</b>	<b>๒๔๒</b>

ที่มา : สำนักงานเกษตรจังหวัดนครนายก ข้อมูล ณ วันที่ ๒๙ กุมภาพันธ์ ๒๕๖๗

### ๔) ข้อมูลแปลงใหญ่จังหวัดนครนายก ปี ๒๕๖๖

ประเภทสินค้า	จำนวนแปลง	เกษตรกร (ราย)	พื้นที่ (ไร่)
ข้าว	๒๗	๑,๑๕๘	๒๘,๔๒๐.๒๕
มะยงชิด	๗	๓๒๗	๑,๔๘๖.๒๕
ทุเรียน	๒	๖๐	๕๙๖.๗๕
ส้มโอ	๓	๙๕	๖๗๕.๗๕
มะดัน	๑	๓๑	๘๑.๒๕
ผัก	๑	๓๔	๕๒
ไม้ดอกไม้ประดับ (ไทรเกาหลี)	๒	๙๘	๓,๘๙๕.๕๐
ประมง (ปลานิล)	๓	๑๐๕	๑,๕๑๗
ปศุสัตว์ (กระบือ)	๑	๓๔	๑๒๕ (ตัว)
ปศุสัตว์ (แพะ)	๑	๓๐	๕๓๐ (ตัว)
<b>รวม</b>	<b>๔๘</b>	<b>๑,๙๗๒</b>	<b>๓๖,๗๒๔.๗๕</b>

ที่มา : สำนักงานเกษตรจังหวัดนครนายก ข้อมูล ณ วันที่ ๒๙ กุมภาพันธ์ ๒๕๖๗

๕) ข้อมูล Smart Farmer และ Young Smart Farmer ปี ๒๕๕๗ - ๒๕๖๖

○ ข้อมูล Smart Farmer ปี ๒๕๖๐ - ๒๕๖๖

อำเภอ	๑. กษจ.		๒. ปศจ.		๓. ปมจ.		๔. สกจ.		๕. สปก.		๖. คมข.		รวมทั้งหมด	
	SF (ราย)	ขาย ออนไลน์ (ราย)	SF (ราย)	ขาย ออนไลน์ (ราย)	SF (ราย)	ขาย ออนไลน์ (ราย)	SF (ราย)	ขาย ออนไลน์ (ราย)	SF (ราย)	ขาย ออนไลน์ (ราย)	SF (ราย)	ขาย ออนไลน์ (ราย)	SF (ราย)	ขาย ออนไลน์ (ราย)
เมืองนครนายก	๑๑๗	-	๘๐	๒๘	๑๘๕	-	๘	-	๘๐	๑	๑๓๕	-	๖๐๕	๒๙
บ้านนา	๗๒	-	๗๕	๓๐	๗๐	-	๗	-	-	-	๑๔๗	๓	๓๗๑	๓๓
ปากพลี	๑๐๑	-	๙๐	๒๗	๑๕๐	-	๘	-	-	-	๑๙๓	-	๕๔๒	๒๗
องครักษ์	๑๑๕	-	๔๕	๒๕	๒๙๐	-	๗	-	๒๕	๑	๑๐๓	๑	๕๘๕	๒๗
รวม	๔๐๕	-	๒๙๐	๑๑๐	๖๙๕	-	๓๐	-	๑๐๕	๒	๕๗๘	๔	๒,๑๐๓	๑๑๖

○ ข้อมูล Young Smart Farmer ปี ๒๕๖๐ - ๒๕๖๖

อำเภอ	๑. กษจ.		๒. ปศจ.		๓. ปมจ.		๔. สกจ.		๕. สปก.		๖. คมข.		รวมทั้งหมด	
	YSF (ราย)	ขาย ออนไลน์ (ราย)	YSF (ราย)	ขาย ออนไลน์ (ราย)	YSF (ราย)	ขาย ออนไลน์ (ราย)	YSF (ราย)	ขาย ออนไลน์ (ราย)	YSF (ราย)	ขาย ออนไลน์ (ราย)	YSF (ราย)	ขาย ออนไลน์ (ราย)	YSF (ราย)	ขาย ออนไลน์ (ราย)
เมืองนครนายก	๕๐	-	๒๕	๑๗	-	-	๑	-	-	-	-	-	๗๖	๑๗
บ้านนา	๒๘	-	๒๐	๒๐	-	-	-	-	-	-	-	-	๔๘	๒๐
ปากพลี	๒๗	-	๒๐	๒๐	-	-	-	-	-	-	-	-	๔๗	๒๐
องครักษ์	๑๖	-	๑๕	๑๓	-	-	๑	-	-	-	-	-	๓๒	๑๓
รวม	๑๒๑	-	๘๐	๗๐	-	-	๒	-	-	-	-	-	๒๐๓	๗๐

ที่มา : สำนักงานเกษตรจังหวัดนครนายก , สำนักงานปศุสัตว์จังหวัดนครนายก , สำนักงานประมงจังหวัดนครนายก , สำนักงานสหกรณ์จังหวัดนครนายก , สำนักงานการปฏิรูปที่ดินจังหวัดนครนายก , ศูนย์เมล็ดพันธุ์ข้าวนครนายก ข้อมูล ณ วันที่ ๒๙ กุมภาพันธ์ ๒๕๖๗  
 ทั้งนี้ ข้อมูลเกษตรกรที่ขายออนไลน์ ของสำนักงานเกษตรจังหวัดนครนายก อยู่ระหว่างการจัดเก็บ

๖) พื้นที่ในเขตปฏิรูปที่ดินจังหวัดนครนายก ปี ๒๕๖๖

อำเภอ	จำนวนตำบล	เนื้อที่ (ไร่)	จำนวนเกษตรกร (ราย)
เมืองนครนายก	๔	๙,๙๓๑	๕๕๗
บ้านนา	๔	๗,๘๖๐	๔๘๑
องครักษ์	๑๐	๓๓,๐๒๐	๑,๗๕๒
ปากพลี	๓	๔,๓๒๔	๑๙๗
รวม	๒๑	๕๕,๑๓๕	๒,๙๘๗

ที่มา : สำนักงานการปฏิรูปที่ดินจังหวัดนครนายก ข้อมูล ณ วันที่ ๒๙ กุมภาพันธ์ ๒๕๖๗



๗) ข้อมูลองค์กรผู้ใช้น้ำชลประทาน จังหวัดนครนายก

หน่วยงาน	จำนวนกลุ่มพื้นฐาน (กลุ่ม)	สมาชิก (ราย)	พื้นที่องค์กรผู้ใช้น้ำ (ไร่)
<b>รวม</b>	<b>๒๓๔</b>	<b>๔,๗๐๙</b>	<b>๑๐๘,๓๕๒</b>
โครงการชลประทานนครนายก	๓๓	๑,๕๐๓	๑๙,๘๙๔
โครงการส่งน้ำและบำรุงรักษานครนายก	๑๔๒	๒,๖๑๐	๗๘,๙๐๖
โครงการส่งน้ำและบำรุงรักษา ขุนด่านปราการชล	๕๙	๕๙๖	๙,๕๕๒

ที่มา : โครงการชลประทานนครนายก โครงการส่งน้ำและบำรุงรักษานครนายก โครงการส่งน้ำและบำรุงรักษาขุนด่าน  
ปราการชล ข้อมูล ณ วันที่ ๑๕ มกราคม ๒๕๖๗

๘) ข้อมูลตลาดเกษตรกรจังหวัดนครนายก ด้านการเกษตร

ที่	ผลผลิตและผลิตภัณฑ์สินค้า เกษตรที่จำหน่าย	จำนวน (ราย)	ตำบล	อำเภอ
๑	ผลไม้ตามฤดูกาล	๙	สาริกา , ท่าช้าง , วังกระโจม , เกาะโพธิ์ , พิกุลออก , บ้าน พร้าว	เมืองนครนายก , ปากพลี , บ้านนา
๒	สินค้าเกษตรแปรรูป	๑๒	สาริกา , ศรีจุฬา , ท่าทราย , ดง ละคร , เกาะหวาย , ปากพลี , เกาะโพธิ์ ,หนองแสง ,	เมืองนครนายก , ปากพลี ,
๓	กิ่งพันธุ์/ไม้ดอกไม้ประดับ/ผัก พื้นบ้าน	๕	ท่าช้าง , วังกระโจม , ดงละคร , ศรีนาวา , ทองกลาง	เมืองนครนายก , บ้านนา
	รวม	๒๖		

ที่มา : สำนักงานเกษตรจังหวัดนครนายก ข้อมูล ณ วันที่ ๒๙ กุมภาพันธ์ ๒๕๖๗

๙) สินค้า OTOP ๑๐ อันดับแรกของจังหวัดนครนายก

ที่	สินค้า	กลุ่มเกษตรกรที่ผลิต	จำนวน สมาชิก (ราย)	ที่อยู่กลุ่มฯ	เบอร์โทร
๑	น้ำพริกกุ้งเสียบ	กลุ่มน้ำพริกตำบลทราย มูล	๑๐	๒๔๔ ม.๒ ต.ทรายมูล อ. องครักษ์ จ.นครนายก	๐๘๑-๒๙๐-๘๕๔๑
๒	มะยมชิตอบแห้ง	กลุ่มแม่บ้านเกษตรกร คุ้มเขาราชสีห์	๒๐	๓๕/๑ ม.๓ ต.สาริกา อ.เมือง นครนายก จ.นครนายก	๐๘๑-๙๒๕-๒๑๑๖
๓	ไข่เค็ม ไอดินกลิน มะดัน	กลุ่มคนใจสู้แก้วฤๅ ถนอมอาหาร	๒๐	๓/๑ ม.๕ ต.ท่าทราย อ.เมือง นครนายก จ.นครนายก	๐๖๓-๒๑๘-๓๗๙๐
๔	ปลาเค็มน้ำมะดันแดด เดียว	กลุ่มปลาเค็มน้ำมะดัน แดดเดียว	๒๐	๓/๒ม.๕ ต.ท่าทราย อ.เมือง นครนายก จ.นครนายก	๐๙๒-๒๖๔-๒๕๖๖
๕	ปลาตุน้ำมะดัน	กลุ่มปลาเค็มน้ำมะดัน แดดเดียว	๒๐	๓/๒ม.๕ ต.ท่าทราย อ.เมือง นครนายก จ.นครนายก	๐๙๒-๒๖๔-๒๕๖๖
๖	ไต้พุกู ใส่ธัญพืช	นางมะลิวัลย์ อินทร เศียร (อัญญา)	๕	๓๒/๓ ม.๑๑ ต.สาริกา อ.เมือง นครนายก จ.นครนายก	๐๘๖-๖๖๔-๘๕๓๘

๗	ซอสพริกไทยดำ	นายพิสิษฐ์ จรัสจารุทัศน์	๕	๑๔๕ ม.๘ ต.อาษา อ.บ้านนา จ.นครนายก	๐๘๖-๓๙๖-๕๒๒๒
๘	น้ำมะดัน	กลุ่มแปรรูปมะดันตำบล ท่าทราย	๑๕	๙๔ ม.๖ ต.ท่าทราย อ.เมือง นครนายก จ.นครนายก	๐๘๑-๗๓๓-๑๗๔๕
๙	ปลาไร้สับทรงเครื่อง สมุนไพร	กลุ่มน้ำพริกตำบลทราย มูล	๑๐	๒๔๔ ม.๒ ต.ทรายมูล อ. องครักษ์ จ.นครนายก	๐๘๑-๒๙๐-๘๕๔๑
๑๐	กล้วยอบซอสผลไม้ รวม	กลุ่มแม่บ้านเกษตรกร คุ้มเขาราชสีห์	๒๐	๓๕/๑ ม.๓ ต.สาริกา อ.เมือง นครนายก จ.นครนายก	๐๘๑-๙๒๕-๒๑๑๖

ที่มา : สำนักงานพัฒนาชุมชนจังหวัดนครนายก ปี ๒๕๖๗