



กำหนดการประชุมมอบนโยบายขับเคลื่อนงานกระทรวงเกษตรและสหกรณ์

วันจันทร์ที่ ๑๖ กันยายน ๒๕๖๗

ณ ห้องประชุมธารทิพย์ ๐๑ ชั้น ๔ อาคาร ๙๙ ปี หม่อมหลวงชูชาติ กำภู กรมชลประทาน สามเสน
ผ่าน Application Zoom และ Facebook Live กระทรวงเกษตรและสหกรณ์

๐๐

- เวลา ๐๘.๓๐ – ๐๙.๐๐ น. ลงทะเบียนผู้เข้าร่วมงาน
- เวลา ๐๙.๓๐ – ๐๙.๔๕ น. ปลัดกระทรวงเกษตรและสหกรณ์ กล่าวรายงาน
- เวลา ๐๙.๔๐ – ๑๐.๐๐ น. นำเสนอสรุปภาพรวมการดำเนินงานกระทรวงเกษตรและสหกรณ์
โดย เลขาธิการสำนักงานเศรษฐกิจการเกษตร
- เวลา ๑๐.๐๐ – ๑๒.๐๐ น. มอบนโยบายขับเคลื่อนงานกระทรวงเกษตรและสหกรณ์
โดย รัฐมนตรีว่าการกระทรวงเกษตรและสหกรณ์
รัฐมนตรีช่วยว่าการกระทรวงเกษตรและสหกรณ์ (นายอิทธิ ศิริลัทธยากร)
รัฐมนตรีช่วยว่าการกระทรวงเกษตรและสหกรณ์ (นายอัครา พรหมเผ่า)

หมายเหตุ : กำหนดการนี้อาจมีการเปลี่ยนแปลงได้ตามความเหมาะสม

สรุปภาพรวมการดำเนินงาน ของกระทรวงเกษตรและสหกรณ์





วิทยาลัยทัศนีย์ ภารกิจ โครงสร้าง การวางเกษตรและสหกรณ์

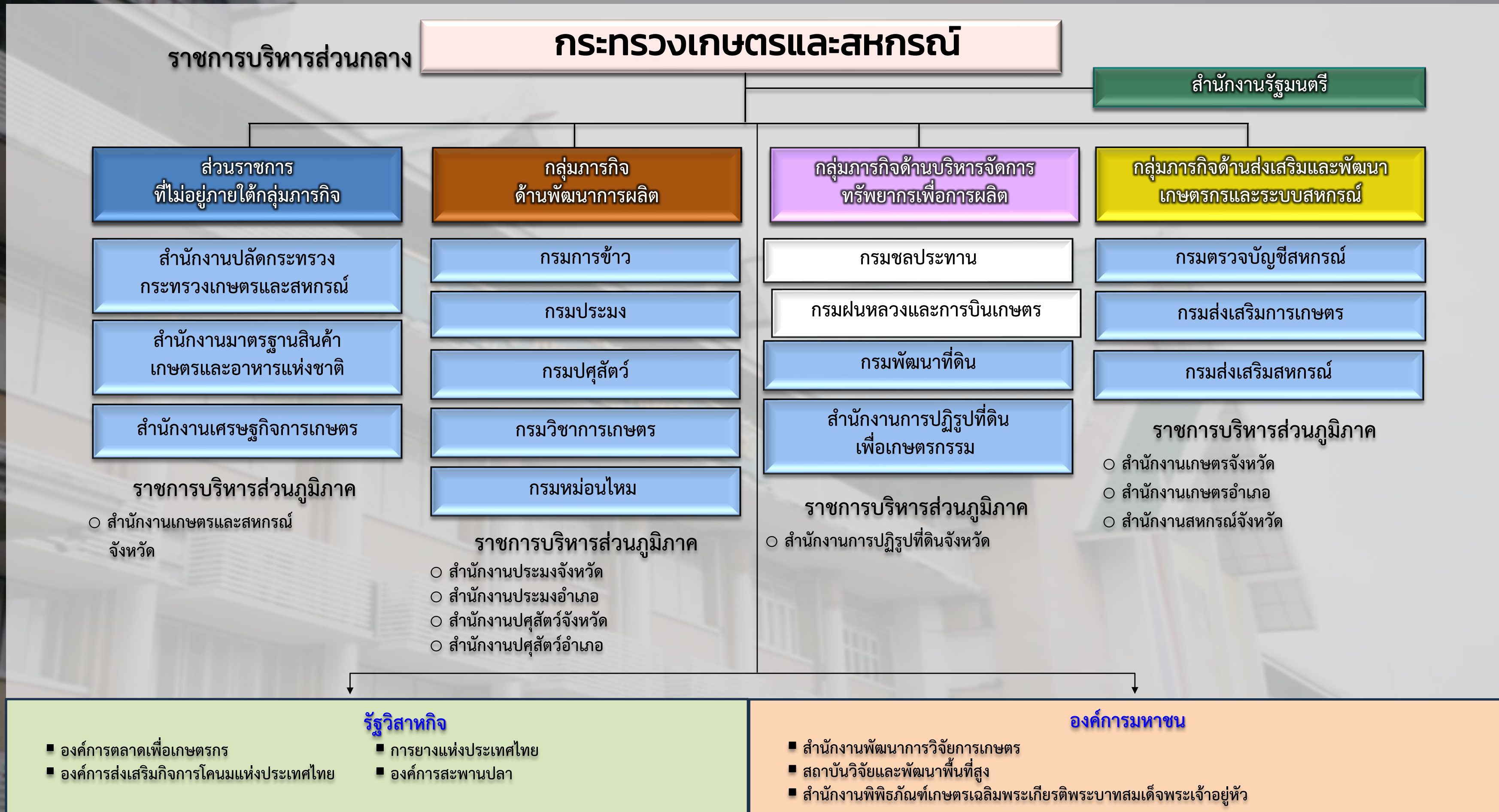
วิสัยทัศน์

เกษตรกรมีคุณภาพชีวิตที่ดี มีรายได้เพิ่มขึ้นไม่น้อยกว่าร้อยละ 10 ต่อปี

ภารกิจ

กระทรวงเกษตรและสหกรณ์ มีอำนาจหน้าที่เกี่ยวกับเกษตรกรรม การจัดหาแหล่งน้ำและพัฒนาระบบชลประทาน ส่งเสริมและพัฒนาเกษตรกร ส่งเสริมและพัฒนาระบบสหกรณ์ รวมตลอดทั้งกระบวนการผลิตและสินค้าเกษตรกรรม และราชการอื่นที่กฎหมายกำหนดให้เป็นอำนาจหน้าที่ของกระทรวงเกษตรและสหกรณ์หรือส่วนราชการที่สังกัดกระทรวงเกษตรและสหกรณ์

โครงสร้างกระทรวงเกษตรและสหกรณ์



อัตรากำลังของกระทรวงเกษตรและสหกรณ์ ปี 2566

■ ส่วนราชการ :

ข้าราชการ 34,827 อัตรา

ลูกจ้างประจำ 8,079 อัตรา

พนักงานราชการ 35,282 อัตรา

■ รัฐวิสาหกิจ :

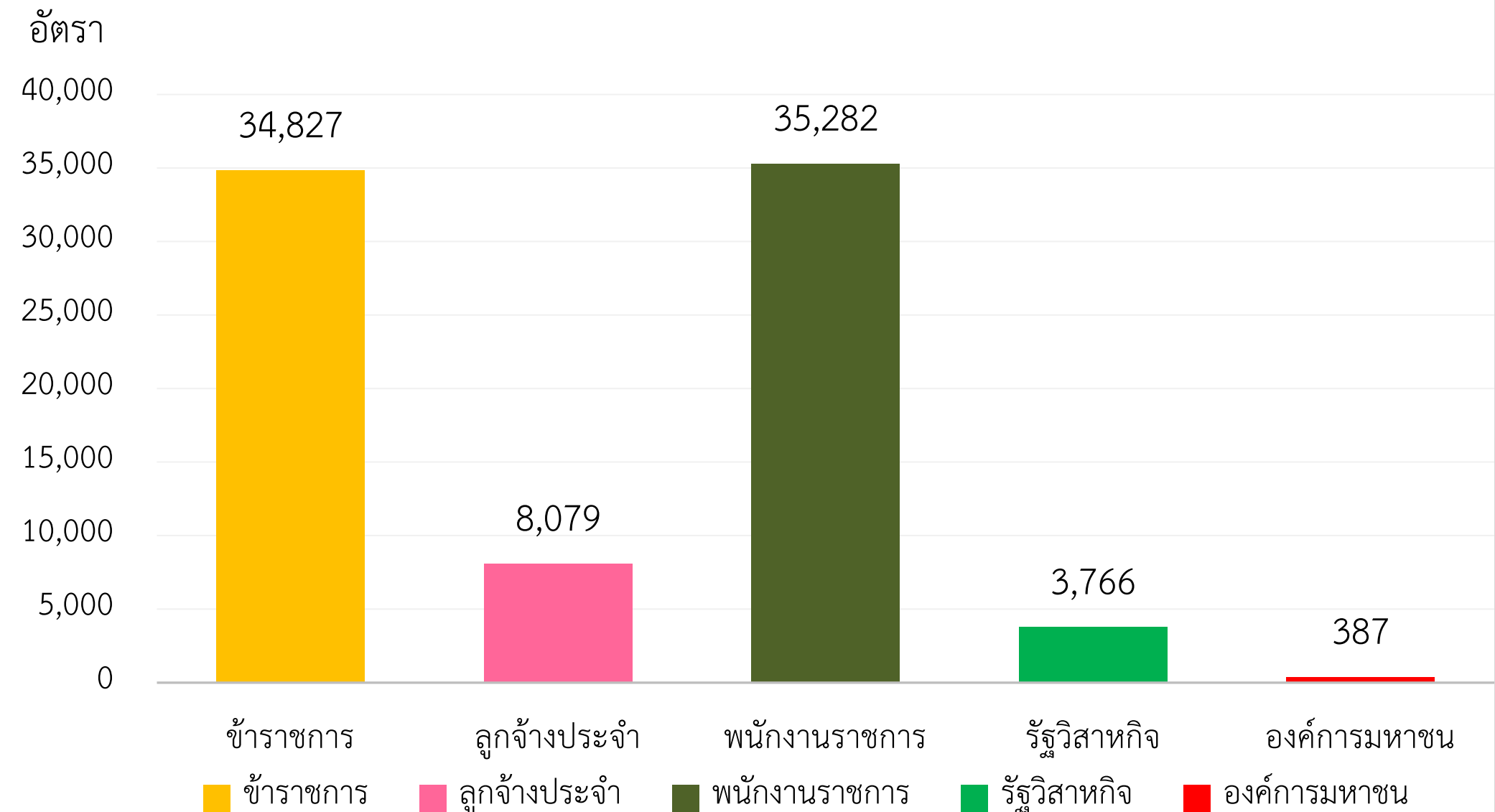
พนักงานรัฐวิสาหกิจ 3,766 อัตรา

■ องค์การมหาชน :

เจ้าหน้าที่ 387 อัตรา

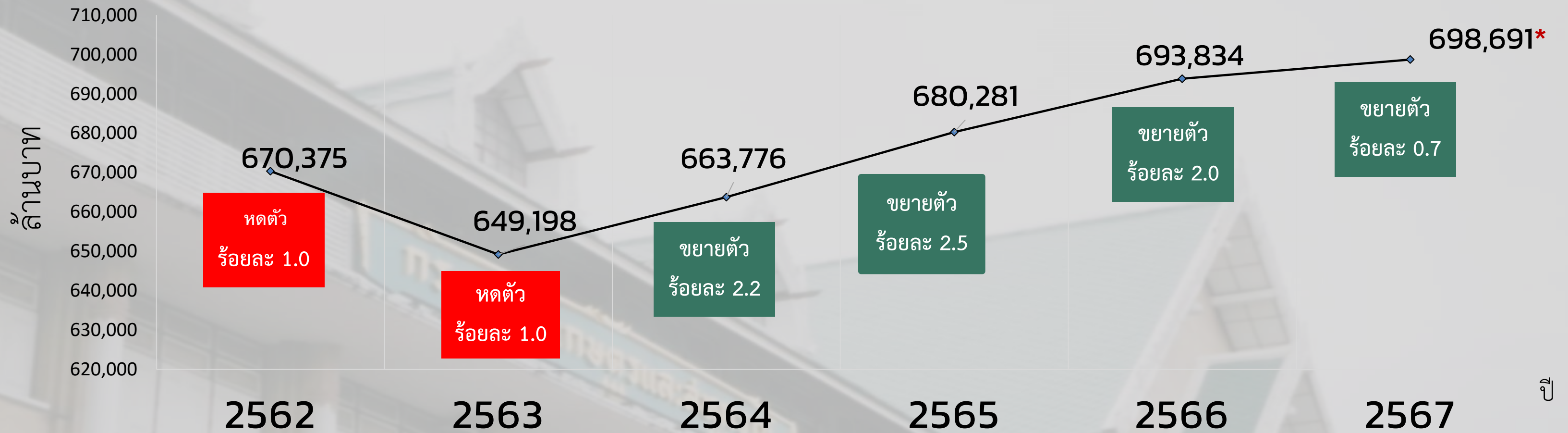
รวม 82,341 อัตรา

อัตรากำลังของกระทรวงเกษตรและสหกรณ์



สถานการณ์ภาคการเกษตร

สถานการณ์ภาคการเกษตร



หมายเหตุ : *ประมาณการโดยสำนักงานเศรษฐกิจการเกษตร ณ เดือนกรกฎาคม 2567
ที่มา: สำนักงานสภาพัฒนาการเศรษฐกิจและสังคมแห่งชาติ

ปี 2562

ปี 2563

ปี 2564

ปี 2565

ปี 2566

ปี 2567

- สภาพอากาศที่ร้อนจัด และแห้งแล้ง
- ฝนทิ้งช่วงในบางพื้นที่

- ภัยแล้ง
- โควิด-19
- เศรษฐกิจโลกชะลอตัว

- ปริมาณน้ำเพียงพอ
- อากาศเอื้ออำนวย
- โควิด-19 ระลอกใหม่

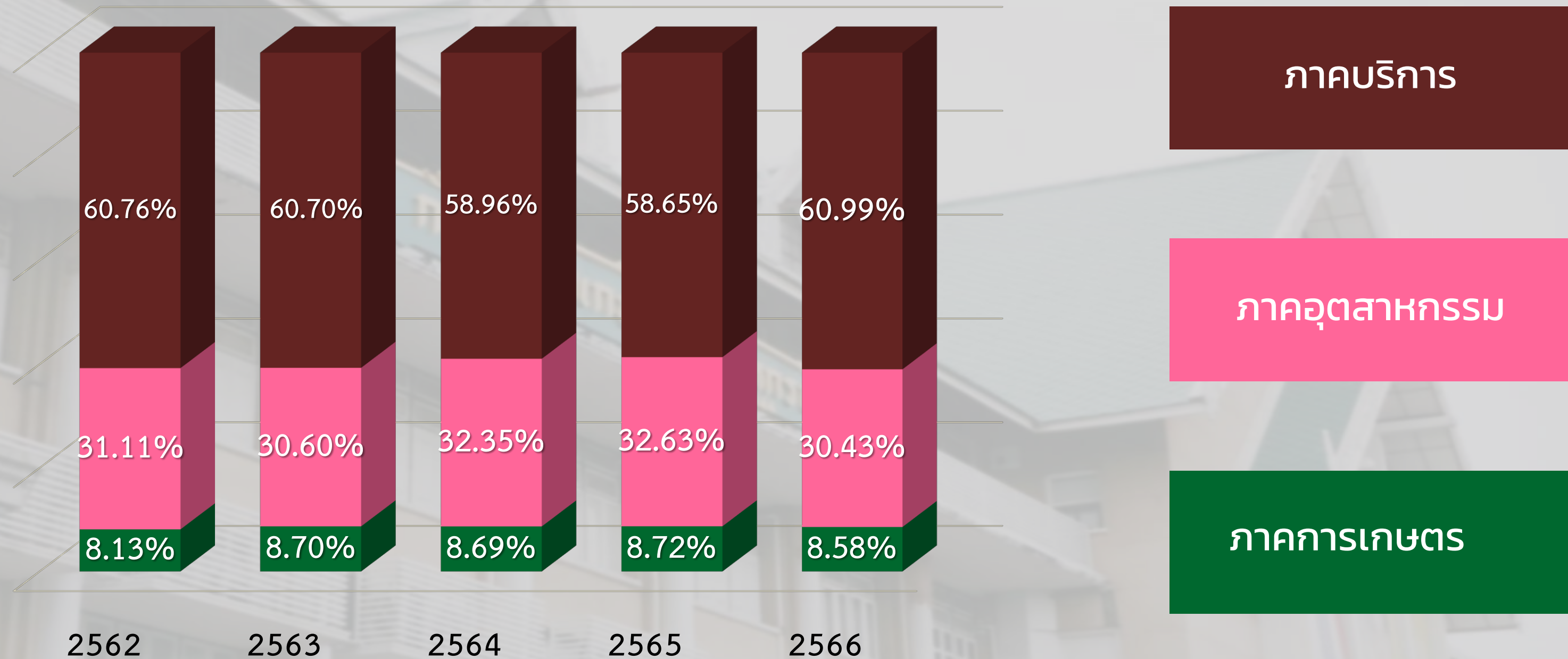
- ปริมาณน้ำเพียงพอ
- อากาศเอื้ออำนวย
- เศรษฐกิจโลกเริ่มฟื้นตัว

- เศรษฐกิจไทยและเศรษฐกิจโลกฟื้นตัวอย่างต่อเนื่อง
- แนวโน้มการเข้าสู่ปรากฏการณ์เอลนีโญ

- ภาวะเอลนีโญที่สิ้นสุดลง
- การบริหารจัดการสินค้าเกษตรตามความต้องการตลาด
- ความต้องการสินค้าเกษตรและอาหารเพิ่มขึ้น

สถานการณ์ภาคการเกษตร (ต่อ)

สัดส่วนภาคการเกษตรต่อ GDP ของประเทศ

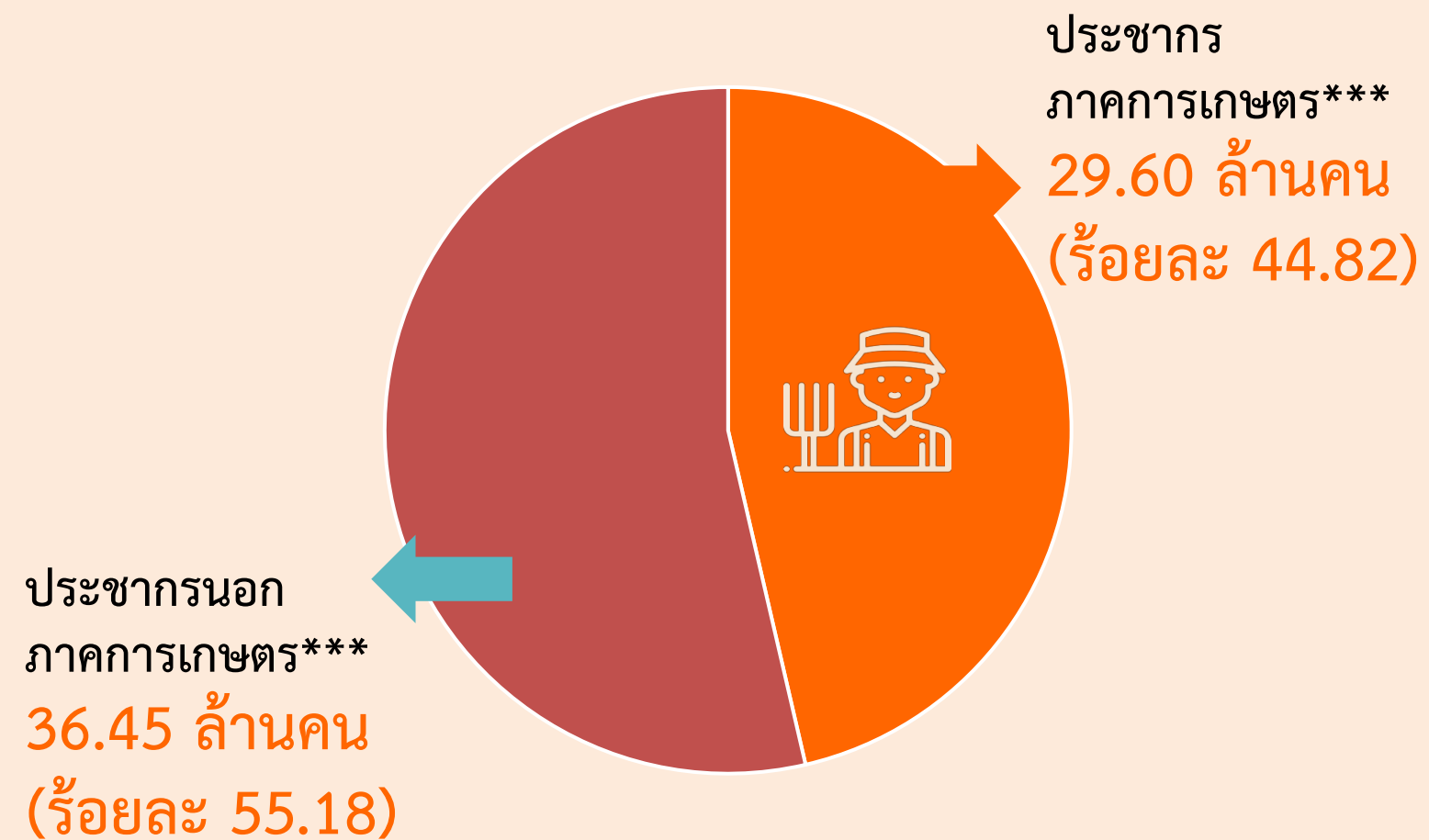


ที่มา : จากการคำนวณ โดยใช้ข้อมูลจากสำนักงานสภาพัฒนาการเศรษฐกิจและสังคมแห่งชาติ

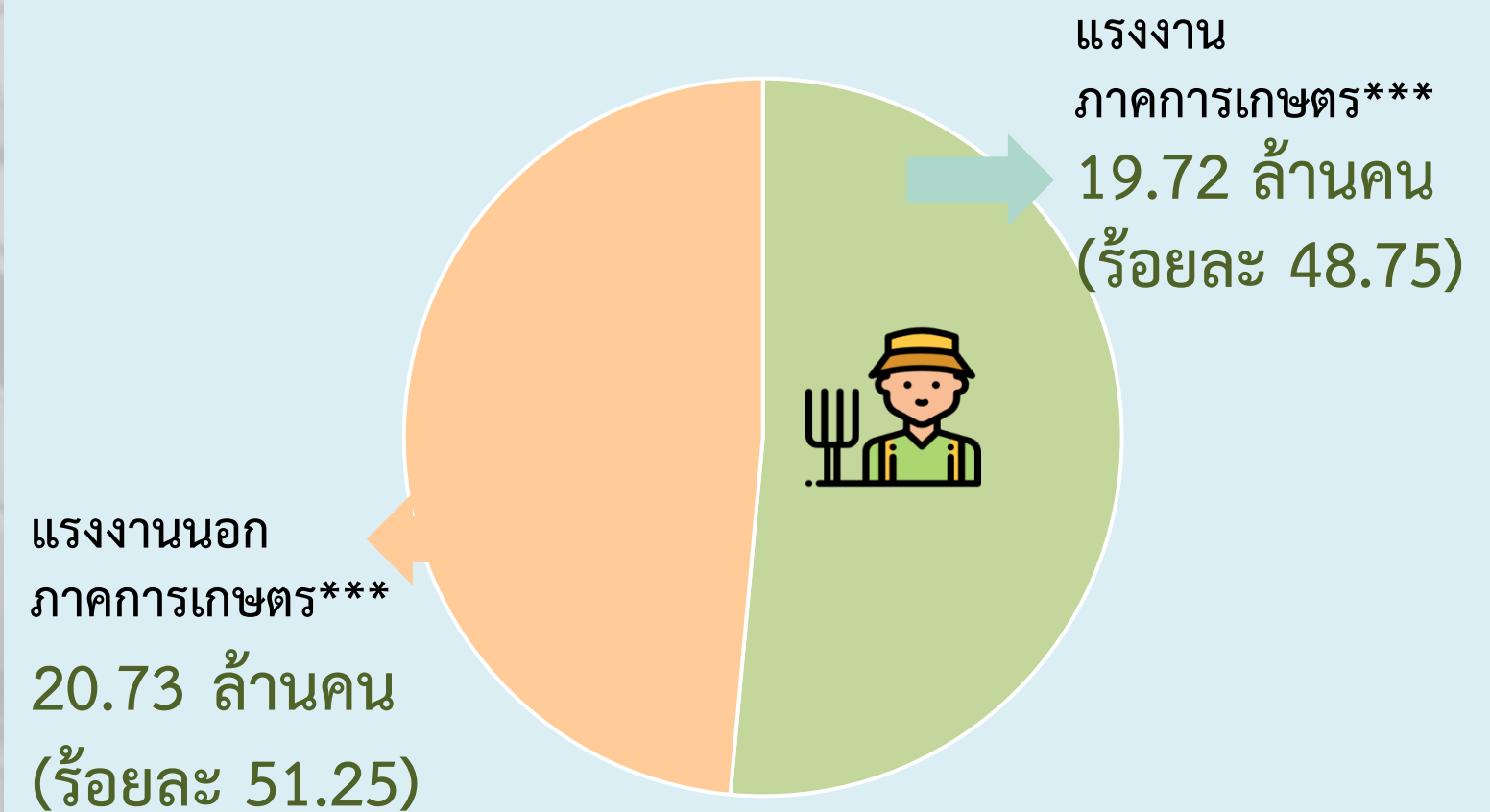
สถานการณ์ภาคการเกษตร (ต่อ)

ประชากรและแรงงานภาคการเกษตร ปี 2566

จำนวนประชากรทั้งประเทศ* 66.05 ล้านคน



จำนวนแรงงานทั้งประเทศ** 40.45 ล้านคน



ที่มา: *กรมการปกครอง กระทรวงมหาดไทย, **สำนักงานสถิติแห่งชาติ, ***ศูนย์สารสนเทศการเกษตร สำนักงานเศรษฐกิจการเกษตร

สถานการณ์ภาคการเกษตร (ต่อ)

รายได้และรายจ่ายครัวเรือนเกษตรกร ปี 2566

รายได้เงินสด
450,635
บาท/ครัวเรือน

รายได้เงินสด
ทางการเกษตร
229,699
บาท/ครัวเรือน

รายได้เงินสด
นอกการเกษตร
220,936
บาท/ครัวเรือน

รายจ่ายเงินสด
337,587
บาท/ครัวเรือน

รายจ่ายเงินสด
ทางการเกษตร
148,083
บาท/ครัวเรือน

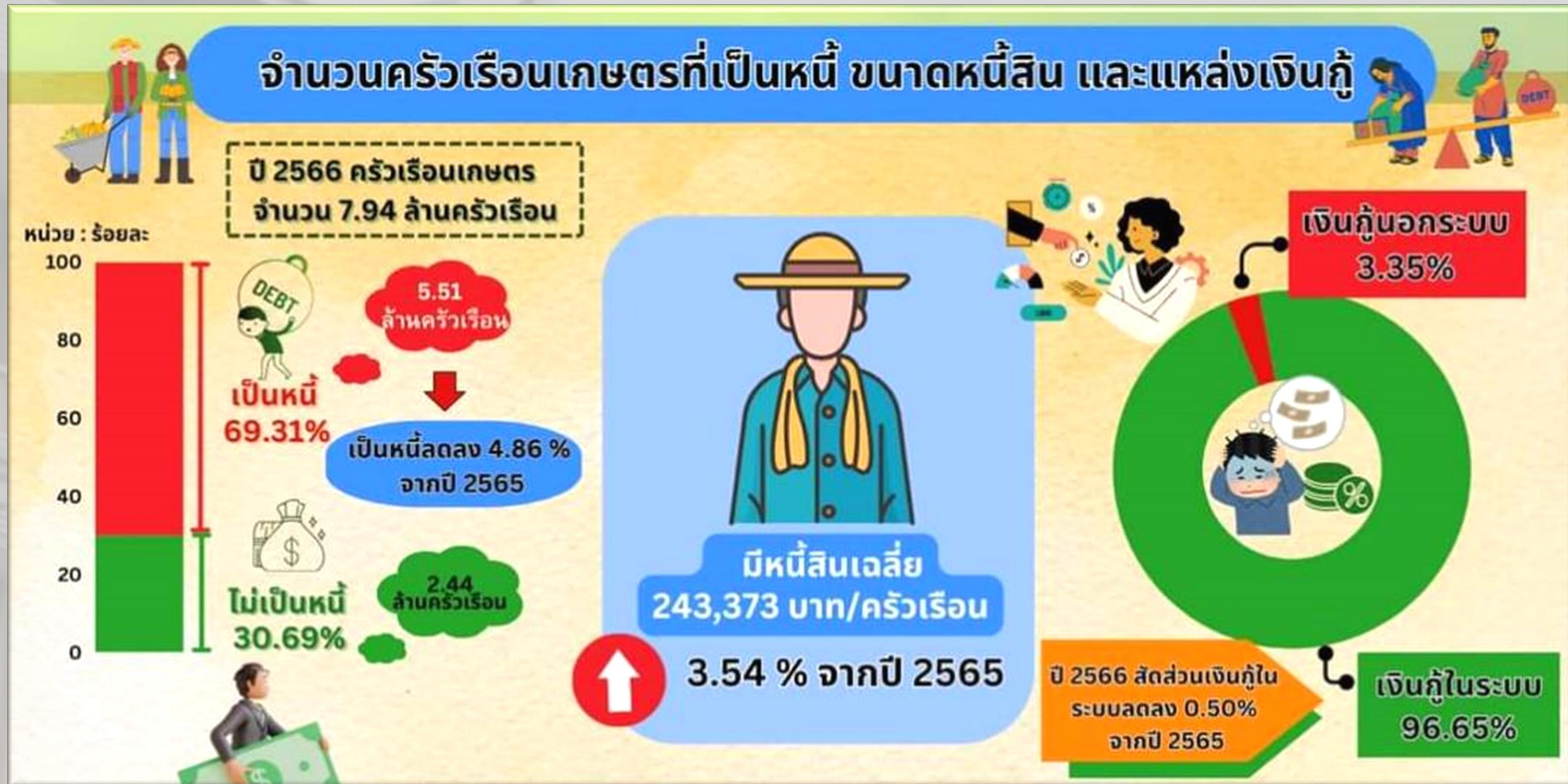
รายจ่ายเงินสด
นอกการเกษตร
189,504
บาท/ครัวเรือน

รายได้เงินสดสุทธิทางการเกษตร 81,616 บาท/ครัวเรือน = รายได้เงินสดทางการเกษตร - รายจ่ายเงินสดทางการเกษตร

รายได้เงินสดสุทธิครัวเรือน 450,635 บาท/ครัวเรือน = รายได้เงินสดสุทธิทางการเกษตร + รายได้เงินสดนอกการเกษตร

สถานการณ์ภาคการเกษตร (ต่อ)

สถานการณ์หนี้สินครัวเรือนเกษตร ปี 2566

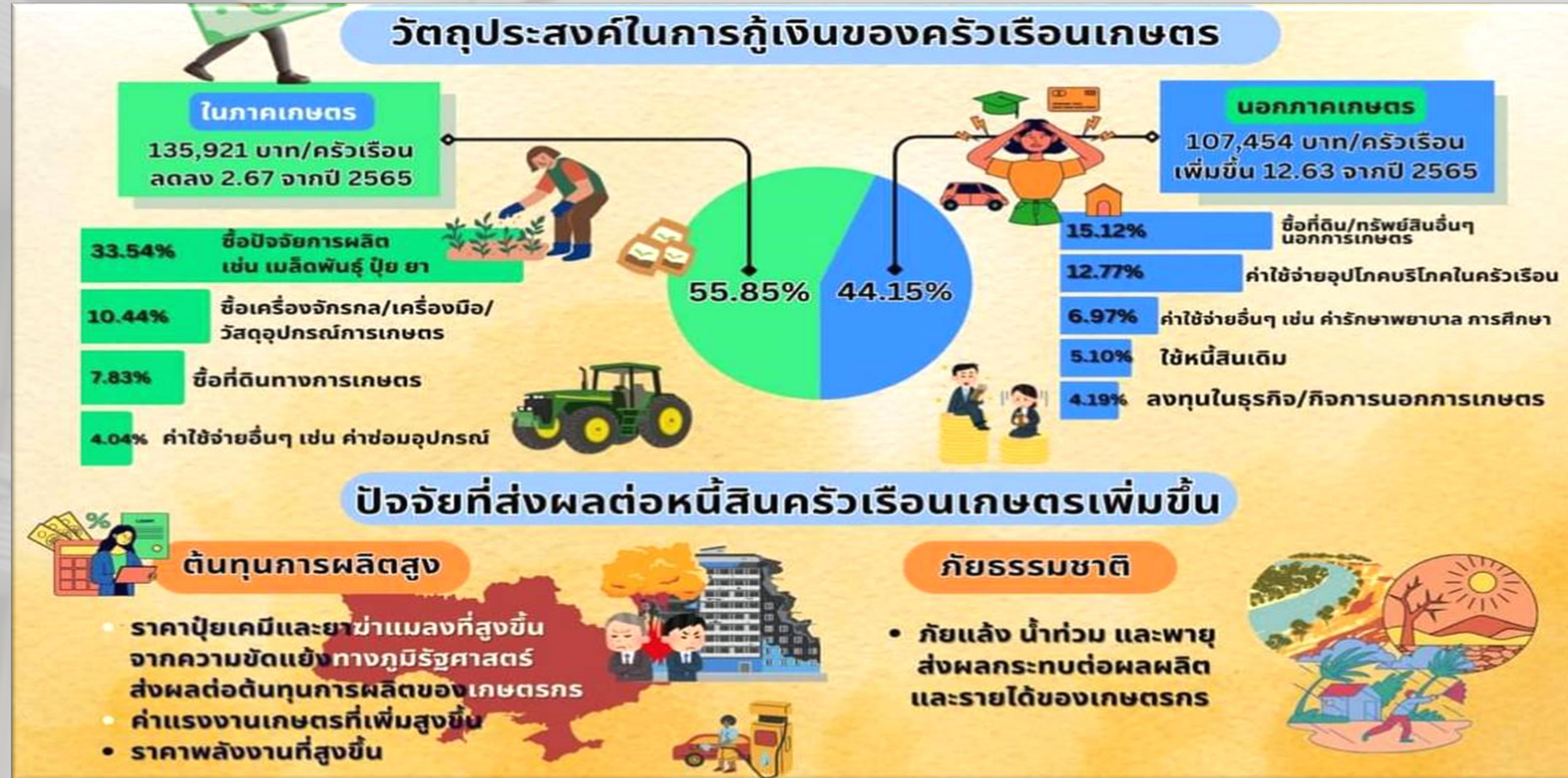


ที่มา: ภาพเศรษฐกิจสังคมครัวเรือนเกษตร (ข้อมูล SOCIO) จากศูนย์สารสนเทศการเกษตร

รวบรวมและวิเคราะห์โดย : ส่วนวิจัยเศรษฐกิจสังคมครัวเรือนและประกันภัยสินค้าเกษตร สำนักวิจัยเศรษฐกิจการเกษตร สำนักงานเศรษฐกิจการเกษตร

สถานการณ์ภาคการเกษตร (ต่อ)

สถานการณ์หนี้สินครัวเรือนเกษตรกร ปี 2566 (ต่อ)

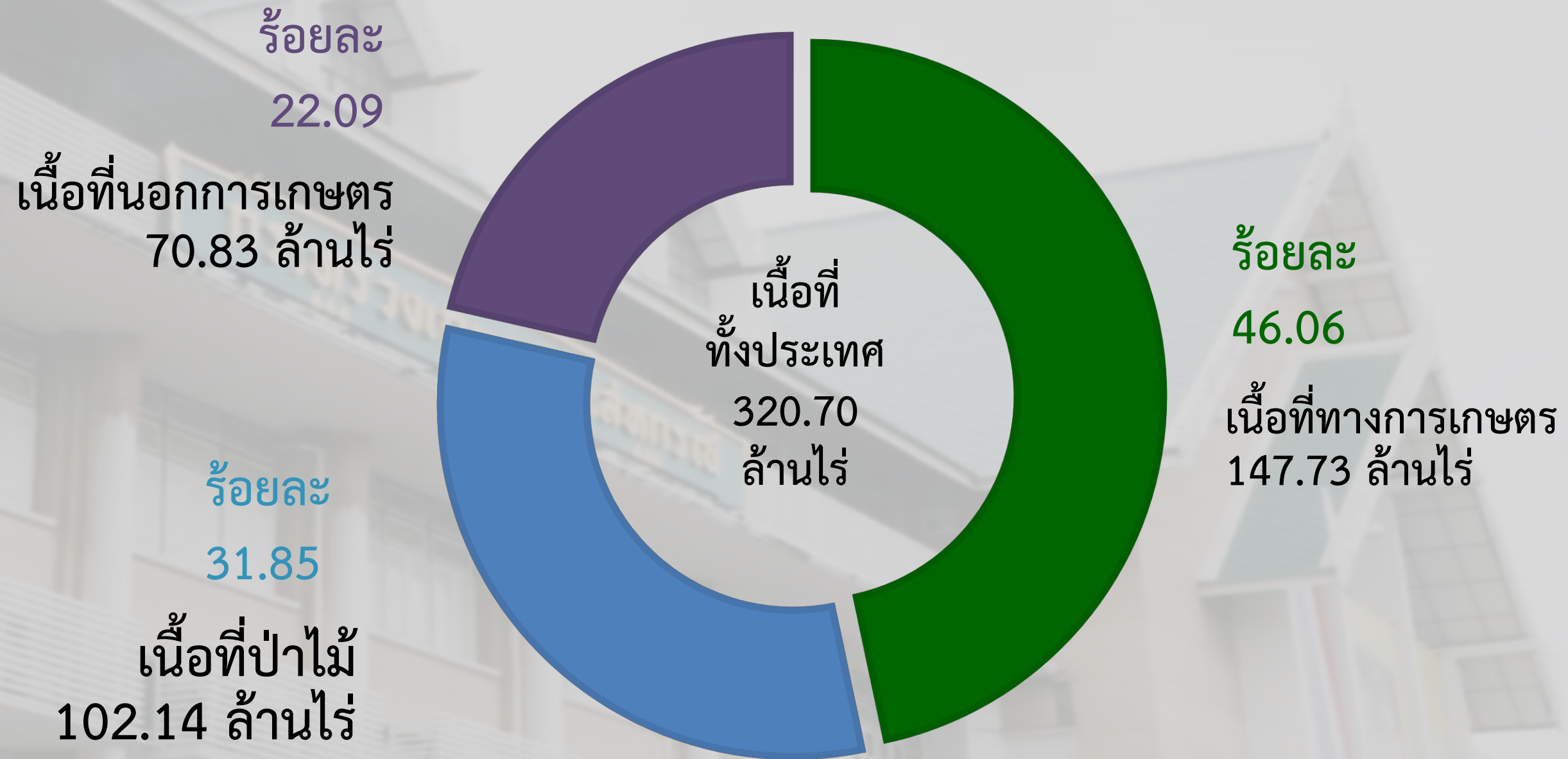


ที่มา: ภาวะเศรษฐกิจสังคมครัวเรือนเกษตรกร (ข้อมูล SOCIO) จากศูนย์สารสนเทศการเกษตร

รวบรวมและวิเคราะห์โดย : ส่วนวิจัยเศรษฐกิจสังคมครัวเรือนและประกันภัยสินค้าเกษตร สำนักวิจัยเศรษฐกิจการเกษตร สำนักงานเศรษฐกิจการเกษตร

สถานการณ์ภาคการเกษตร (ต่อ)

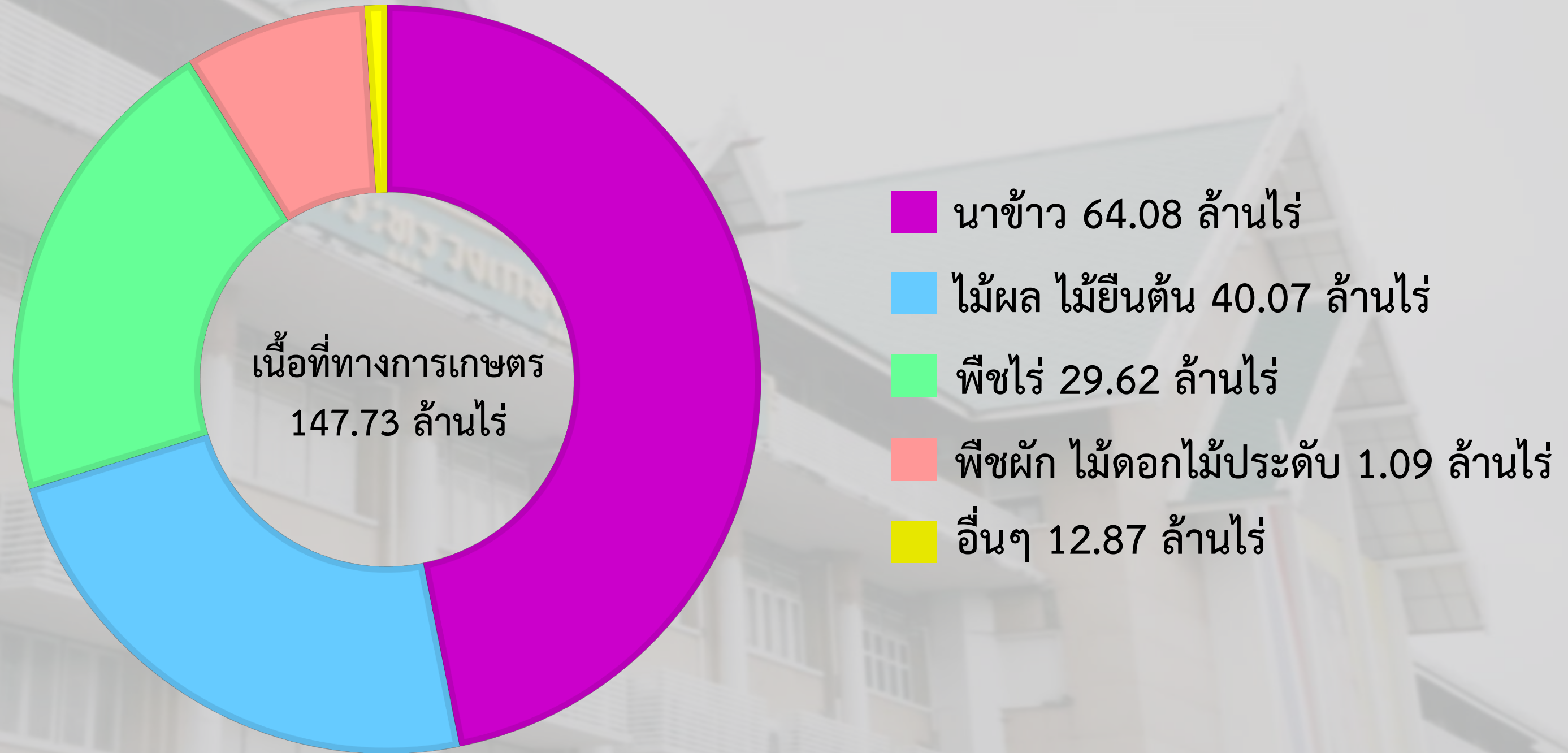
การใช้ที่ดินของประเทศไทย ปี 2565



ที่มา: ศูนย์สารสนเทศการเกษตร สำนักงานเศรษฐกิจการเกษตร

สถานการณ์ภาคการเกษตร (ต่อ)

การใช้ที่ดินทางการเกษตร ปี 2565



ที่มา: ศูนย์สารสนเทศการเกษตร สำนักงานเศรษฐกิจการเกษตร

A photograph of a multi-story building with a balcony and a sign that reads "WIRASIT". The building has a modern architectural style with large windows and a balcony. The text is overlaid on the image in a dark blue color.

ผลการดำเนินงาน ของกระทรวงเกษตรและสหกรณ์

ผลการดำเนินงาน ของกระทรวงเกษตรและสหกรณ์



นโยบายพิทักษ์รักษาไว้ซึ่งสถาบัน พระมหากษัตริย์

- ถ่ายทอดความรู้ตามหลักปรัชญาของเศรษฐกิจพอเพียงแก่ประชาชน **580,000 ราย**
- จัดกิจกรรมเฉลิมพระเกียรติพระบาทสมเด็จพระเจ้าอยู่หัว เนื่องในโอกาสพระราชพิธีมหามงคลเฉลิมพระชนมพรรษา 6 รอบ อาทิ โครงการพัฒนา 72 สายน้ำอย่างยั่งยืนฯ และโครงการมอบโฉนดเพื่อการเกษตร **72,000 ฉบับ**
- พัฒนาพื้นที่สูงอย่างยั่งยืน (โครงการหลวง และการพัฒนาพื้นที่สูงแบบโครงการหลวง) **รวม 64,919 ราย**
- ส่งเสริมการดำเนินงานอันเนื่องมาจากพระราชดำริ **82,663 ราย**
- คลินิกเกษตรเคลื่อนที่ฯ **283 ครั้ง** เกษตรกรและประชาชนได้รับประโยชน์ **19,336 ราย**

นโยบายแก้ไขปัญหาเฉพาะหน้า

- ช่วยเหลือเกษตรกรที่ประสบภัยพิบัติด้านการเกษตร **209,447 ราย** วงเงิน 2,860.04 ล้านบาท
- ประกาศปราบปรามสินค้าเกษตรเถื่อน
 - จัดตั้งทีมเฉพาะกิจพยานาคราช/ทีมสายลับยาง/สารวัตรเกษตรไซเบอร์
 - ฝ้าระวังป้องกันการลักลอบการนำเข้าและส่งออกสินค้าปศุสัตว์ บังคับใช้กฎหมาย **497 ครั้ง** และดำเนินคดี **600 ครั้ง** เข้าตรวจ สถานที่ ยานพาหนะ บุคคล และยึดอายัดตามกฎหมาย **7,405 ครั้ง**
 - ฝ้าระวังป้องกันการลักลอบการนำเข้าและส่งออกสินค้าประมง **39,559 ครั้ง**
 - ตรวจสอบรถห้องเย็นปศุสัตว์ **1,441 คัน** ห้องเย็นเก็บรักษาสัตว์น้ำ **1,792 ห้องเย็น**
 - ฝ้าระวัง ป้องกัน และควบคุมโรคในสัตว์น้ำและโรคอุบัติใหม่ **31,908 ตัวอย่าง** ตรวจวิเคราะห์ วินิจฉัยและชันสูตรโรคสัตว์ **188,974 ตัวอย่าง** ฝ้าระวังโรคอุบัติใหม่อุบัติซ้ำในสัตว์ **65,344 ตัวอย่าง** ป้องกันโรคล้มปัสกิ้นในสัตว์ **0.3594 ล้านตัว** และควบคุมโรคพิษสุนัขบ้า **0.1089 ล้านตัว**
- สร้างรายได้ เสริมอาชีพระหว่างการพัฒนาพื้นที่
 - จัดการหนี้และฟื้นฟูอาชีพให้สมาชิกกองทุนฟื้นฟูเพื่อพัฒนาเกษตรกร **168 ราย**
 - สนับสนุนเงินกู้กองทุนพัฒนาสหกรณ์ (กพส.) ให้แก่สหกรณ์ **93 สหกรณ์ รวม 96 สัญญา วงเงิน 219 ล้านบาท**
- สร้างวิธีการทำงานสู่การปฏิบัติ
 - จัดตั้งศูนย์บริการเกษตรพิรุณราช 959 ศูนย์ เกษตรกรขอรับบริการ **10,883 เรื่อง** ดำเนินการแล้ว **10,087 เรื่อง**
- ส่งเสริมการนำวัสดุเหลือใช้ทางการเกษตรมาใช้ประโยชน์ อาทิ
 - ถ่ายทอดความรู้การเพิ่มมูลค่าเศษปลาเหลือทิ้ง **17,333 ราย**
 - สร้างมูลค่าเพิ่มวัสดุเหลือใช้จากกระบวนการผลิตสินค้าข้าว **2 ผลิตภัณฑ์** ได้แก่ ผลิตภัณฑ์ลิปบาล์มจากรำข้าว และผลิตภัณฑ์ Rice Aroma Stick
- ผลักดันการสร้างรายได้จากการท่องเที่ยว
 - ส่งเสริมการท่องเที่ยวเชิงเกษตรของวิสาหกิจชุมชนหรือกลุ่มเกษตรกร **44 แห่ง** และด้านหม่อนไหม **6 แห่ง**

การสร้างรายได้ภาคเกษตร

ลดต้นทุน เพิ่มผลผลิต และสร้างมูลค่าเพิ่ม

- ระบบส่งเสริมเกษตรแบบแปลงใหญ่ 10,694 แปลง เกษตรกร 570,925 ราย พื้นที่ 9,010,112 ไร่ มูลค่าเพิ่มจากการลดต้นทุนการผลิต 44,378.77 ล้านบาท และการเพิ่มผลผลิต 65,871.18 ล้านบาท รวม **103,171.76 ล้านบาท**
- ส่งเสริมพัฒนาอาชีพ ผ่านศูนย์เรียนรู้การเพิ่มประสิทธิภาพการผลิตสินค้าเกษตร (ศพก.) 882 ศูนย์ เกษตรกร **36,455 ราย**
- เพิ่มประสิทธิภาพและพัฒนาศักยภาพการผลิตสินค้าเกษตร
 - ถ่ายทอดความรู้ (ด้านพืช ประมง และปศุสัตว์) **29,926 ราย**
 - ผลิตและกระจายเมล็ดพันธุ์ข้าวขยายและจำหน่าย **70,578 ตัน**
 - พัฒนาพืชอาหารสัตว์พันธุ์ดี **40,997 ตัน**
 - ผลิตสัตว์พันธุ์ดีจากการผสมเทียม **173,878 ตัว** บริการพัฒนาสุขภาพสัตว์ **12 ล้านตัว**
 - ส่งเสริมการผลิตพืชพันธุ์ดีและปัจจัยการผลิตที่มีคุณภาพ **60 ชนิด**
 - ผลิตและขยายพันธุ์พืชพันธุ์ดี 4 สายการผลิต **693,025 ต้น/ชุด**
 - พัฒนาปรับปรุงพันธุ์สัตว์ ขยายเป็นพ่อ-แม่พันธุ์ เป็นสัตว์พันธุ์ดี **685,580 ตัว** และสัตว์น้ำพันธุ์ดี **645,000 ตัว**
 - ยกระดับคุณภาพมาตรฐานผลิตภัณฑ์ผ้าไหมไทย (ตรานกยูงพระราชทาน) **2 ชนิด 228,119 เมตร**
 - พัฒนาและแปรรูปสินค้าสัตว์น้ำอัตลักษณ์ ได้แก่ ปลาฉลวยจันทรีทะเล และปลาหมึก ตราวงประเมิน ผลิตภัณฑ์ประมงเพื่อให้เกิดการรับรองมาตรฐานตราสัญลักษณ์ประมงธงเขียว **66 ผลิตภัณฑ์** ส่งเสริมแปรรูปสินค้าเกษตรเพื่อพัฒนาผลิตภัณฑ์แปรรูปจากข้าว **2 ผลิตภัณฑ์** ได้แก่ โยเกิร์ตข้าว และขนมสำหรับเด็ก (เด็กฝึกทาน) พัฒนาผลผลิตจากการเลี้ยงปศุสัตว์เพื่อเป็นผลิตภัณฑ์สินค้าชุมชน OTOP **9 ผลิตภัณฑ์**
 - ส่งเสริมเกษตรอินทรีย์ **60,466 ไร่**
 - ส่งเสริมเกษตรทฤษฎีใหม่ **34,390 ราย**
 - ส่งเสริมเกษตรปลอดภัยตามมาตรฐาน GAP (พืช ประมง ปศุสัตว์) **112,208 แปลง 29,377 แห่ง**
 - ตรวจสอบลักษณะโรงงาน แหล่งผลิต สถานที่แปรรูปสัตว์น้ำและปศุสัตว์ตามมาตรฐาน GMP **61,846 แห่ง**
 - ส่งเสริมการใช้ชีวภัณฑ์และแมลงศัตรูธรรมชาติทดแทนสารเคมี **6,500 ราย**

ผลักดันสินค้าเกษตรและบริการมูลค่าสูง 1 ท้องถิ่น 1 สินค้าเกษตรมูลค่าสูง **145 ตำบล**

บริหารจัดการแปลงเกษตรด้วยนวัตกรรมเกษตรแม่นยำ (Precision Farming)

- ส่งเสริมการนำเทคโนโลยีและนวัตกรรมเกษตรสมัยใหม่มาประยุกต์ในการเลี้ยงปศุสัตว์ การจัดการอาหารสัตว์ และพัฒนาพื้นที่แปลงใหญ่ด้านปศุสัตว์ 54 แปลง ฝ้าระวังสถานการณ์ศัตรูข้าวและแจ้งเตือนภัยการระบาดของศัตรูข้าวและภัยธรรมชาติ **44 ครั้ง**
- เพิ่มประสิทธิภาพการผลิตข้าวด้วยเทคโนโลยีเกษตรอัจฉริยะ: **15 แปลง** พื้นที่ **150 ไร่**
- จัดทำแปลงเรียนรู้ผ่านการใช้เทคโนโลยีเกษตรอัจฉริยะ: **6 แปลง** อาทิ แปลงเรียนรู้เกษตรอัจฉริยะ: การผลิตถั่วเหลืองฝักสด แปลงเรียนรู้เกษตรอัจฉริยะ:การผลิตถั่วเหลือง และแปลงเรียนรู้เทคโนโลยีเกษตรอัจฉริยะถั่วลิสง

แก้ไขปัญหาประมง

- ออกหนังสือคนประจำเรือสำหรับคนต่างด้าว เพื่อป้องกันและปราบปรามการค้ามนุษย์ **44,731 ราย** และร่วมตรวจในเรือประมงและแรงงานภาคประมงกับหน่วยงานที่เกี่ยวข้อง **62 ครั้ง**
- ตรวจสอบ ควบคุม การทำประมงของเรือประมงไทยให้เป็นไปตามกฎหมาย **139,824 ครั้ง**
- การผลิตลูกพันธุ์สัตว์น้ำ และปล่อยในแหล่งน้ำธรรมชาติ **331 ล้านตัว**
- ส่งเสริมการเพาะเลี้ยงและพัฒนารูปร่างสัตว์น้ำเศรษฐกิจ **1,520 ราย**
- ถ่ายทอดองค์ความรู้และเทคโนโลยีด้านการเพาะเลี้ยงสัตว์น้ำ **3,210 ราย**
- สำรวจ ตรวจสอบพื้นที่ และปรับปรุงข้อมูลทะเบียนเกษตรกร **270,664 ราย**

นโยบายสร้างรายได้ สร้างโอกาส และสร้างคุณภาพชีวิต

➤ การสร้างรายได้ภาคเกษตร (ต่อ)

ขับเคลื่อนการวิจัยสู่การใช้ประโยชน์และการถ่ายทอดเทคโนโลยี

- นำเทคโนโลยีหรือนวัตกรรมที่ได้จากผลงานวิจัยไปใช้ประโยชน์ผ่านการจัดทำแปลงต้นแบบ ในชุมชน เกษตรกร 20 ชุมชน
- พัฒนายกระดับห้องปฏิบัติการโรงเรียนแปลงผลิตพืช (DOA Future Lab) 6 ห้องปฏิบัติการ

พัฒนาและส่งเสริมความเข้มแข็งของเกษตรกร/สถาบันเกษตรกร

- พัฒนาศักยภาพเกษตรกร ให้เป็น Smart Farmer และ Young Smart Farmer (ด้านพืช ประมง ปศุสัตว์ หม่อนไหม และด้านบัญชี) รวม 18,802 ราย
- ส่งเสริมองค์ความรู้ และสร้างทักษะในการประกอบอาชีพให้กับเกษตรกร 340,299 ราย
- ส่งเสริม พัฒนาสหกรณ์ และกลุ่มเกษตรกร 11,353 แห่ง
- สหกรณ์ภาคการเกษตร ได้รับการพัฒนาศักยภาพให้มีความเข้มแข็งตามเกณฑ์ประเมินความเข้มแข็งของสหกรณ์ 971 แห่ง
- กลุ่มเกษตรกร ได้รับการพัฒนาศักยภาพให้มีความเข้มแข็งตามเกณฑ์ประเมินความเข้มแข็งของสหกรณ์ 744 แห่ง
- วิสาหกิจชุมชนได้รับความรู้ด้านการบริหารจัดการ และแนวทางการจัดทำแผนพัฒนาวิสาหกิจชุมชน 1,100 แห่ง

อำนวยความสะดวกและบริหารจัดการด้านการเกษตร

- พัฒนาระบบเกษตรพันธสัญญา 235,012 ราย รับแจ้งประกอบธุรกิจทางการเกษตร 362 ราย
- สร้างระบบประกันภัย เกษตรกรไทยสุขใจถ้วนหน้า โดย ครม. มีมติเห็นชอบโครงการประกันภัยข้าวนาปีฯ เมื่อวันที่ 16 กรกฎาคม 2567
- อำนวยความสะดวกด้านการเกษตร ด้วยการสร้างช่างเกษตรท้องถิ่นประจำชุมชน 3,677 ราย

ส่งเสริมด้านการตลาดสินค้าเกษตร

- เปิดขยายตลาดสินค้าเกษตรต่างประเทศ อาทิ สัมโ มะม่วง เสาวรส ต้นสนใบพาย ชิ้นส่วนเปิด และผลิตภัณฑ์จากผึ้ง
- เชื่อมโยงตลาดข้าวสารคุณภาพ อ.ต.ก. 3 กิจกรรม ระบายผลผลิตข้าว 112.57 ตัน มูลค่า 4.15 ล้านบาท
- ส่งเสริมตลาดผู้บริโภคนอกเมือง 3 กิจกรรม ระบายผลไม้ 53.76 ตัน มูลค่า 5.09 ล้านบาท
- ส่งเสริมตลาดเกษตรกร 77 จังหวัด
- พัฒนาระบบตลาดภายในสำหรับการซื้อขายผลผลิตระหว่างเกษตรกรและผู้ประกอบการค้าข้าว 2,684 ตัน มูลค่าการซื้อขาย 40.52 ล้านบาท

➤ การสร้างและขยายโอกาส

ขับเคลื่อนการวิจัยสู่การใช้ประโยชน์และการถ่ายทอดเทคโนโลยี

- ปรับปรุง ส.ป.ก. 4-01 ให้เป็น “โฉนดเพื่อการเกษตร” 131,065 ฉบับ พื้นที่ 1,271,029 ไร่
- ส่งเสริมและพัฒนาอาชีพเพื่อแก้ไขปัญหาที่ดินทำกินของเกษตรกร 11,489 ราย
- ออกหนังสืออนุญาตให้เข้าทำประโยชน์ในที่ดินของนิคมสหกรณ์ (กสน.3) 171 ราย 196 แปลง พื้นที่ 1,840 ไร่ และออกหนังสือแสดงการทำประโยชน์ (กสน.5) 312 ราย 353 แปลง พื้นที่ 2,820 ไร่

เสนอกฎหมายของกระทรวงเกษตรและสหกรณ์

- มีผลบังคับใช้เป็นกฎหมายแล้ว จำนวน 1 ฉบับ คือ พ.ร.บ.วิชาชีพสัตวบาล พ.ศ. 2565
- อยู่ระหว่างการยกร่างและรับฟังความคิดเห็นฯ จำนวน 10 ฉบับ อาทิ ร่าง พ.ร.บ. ปาล์มและน้ำมันไร่

ปรับปรุงการทำงานของภาครัฐให้เป็นรัฐบาลดิจิทัล

- ปรับปรุงข้อมูลทะเบียนเกษตรกรให้ครบถ้วน และเป็นปัจจุบัน 4,597,673ครัวเรือน ปรับปรุงข้อมูลหรือขึ้นทะเบียนเกษตรกรผู้เลี้ยงสัตว์ 3,332,019 ราย และเกษตรกรผู้เพาะเลี้ยงสัตว์น้ำ 270,664 ราย

➤ การสร้างคุณภาพชีวิตที่ดี

ปรับปรุงการทำงานของภาครัฐให้เป็นรัฐบาลดิจิทัล

- จัดการงานชลประทาน และบริหารจัดการน้ำในพื้นที่ชลประทานเดิม 27.44 ล้านไร่
- ก่อสร้างชลประทานขนาดใหญ่ 14 แห่ง
- จัดรูปที่ดินเพื่อเกษตรกรรม 10,142 ไร่ และจัดระบบน้ำเพื่อเกษตรกรรม 16,593 ไร่
- ก่อสร้างแหล่งน้ำในไร่นานอกเขตชลประทาน 23,866 บ่อ
- ปฏิบัติการฝนหลวงในเขื่อนและอ่างเก็บน้ำ 348.39 ล้าน ลบ.ม. ในพื้นที่การเกษตร 741.55 ล้าน ลบ.ม.

ส่งเสริมและเร่งฟื้นฟูความอุดมสมบูรณ์ทางทรัพยากรดิน

- ปรับปรุงดินในพื้นที่เขตพัฒนาที่ดินลุ่มน้ำ 2,220 ไร่
- ปรับปรุงและฟื้นฟูคุณภาพดินในพื้นที่ดินมีปัญหา 61,424 ไร่
- ส่งเสริมการผลิตและใช้ประโยชน์หญ้าแฝกบนพื้นที่ลุ่ม ดอนสูง 355,970 ไร่
- ส่งเสริมการทำเกษตรแบบใช้สารอินทรีย์ 328,248 ไร่
- ส่งเสริมการผลิตสารเร่ง พด. เพื่อลดการใช้สารเคมีทางการเกษตร 387,660 ราย

แก้ไขปัญหาฝุ่นละอองขนาดเล็กไม่เกิน 2.5 ไมครอน (PM2.5) ลดเผาในพื้นที่เกษตร

- ส่งเสริมการไถกลบเศษวัสดุทางการเกษตร และผลิตปุ๋ยอินทรีย์ เพื่อลดการปล่อยก๊าซเรือนกระจก 21,000 ไร่
- ถ่ายทอดความรู้การลดพื้นที่เผาไหม้ในพื้นที่การเกษตรแก่เกษตรกร 16,500 ราย
- ส่งเสริมการผลิตพืชแบบไม่เผาและพัฒนาแหล่งน้ำขนาดเล็ก 10 หมู่บ้าน พื้นที่ 20 ไร่
- ผลิตชีวมวลอัดแท่ง และตรวจรับรองการผลิตพืชแบบไม่เผา GAP PM 2.5 Free ใน จ. เชียงใหม่ และพะเยา รวม 606 แปลง เกษตรกร 430 ราย พื้นที่ 5,161 ไร่

สนับสนุนการขายคาร์บอนเครดิตและลดการปล่อยก๊าซคาร์บอนไดออกไซด์

- ทำการเกษตรที่ใส่ใจสิ่งแวดล้อม (Go Green) หรือ BCG/Carbon Credit 2,000 ไร่
- บูรณาการ “ชุมชนต้นแบบ” ในการผลิตเมล็ดพันธุ์ถั่วเหลืองหลังนา ก่อนปลูกข้าวนาปีแบบ Low Carbon ในพื้นที่จังหวัดเชียงใหม่

งบประมาณรายจ่ายประจำปีงบประมาณ พ.ศ. 2567 – 2568

กระทรวงเกษตรและสหกรณ์ (รายหน่วยงาน)

หน่วย : ล้านบาท

หน่วยงาน	งบประมาณ		เพิ่ม - ลด จากปี 2567	
	ปี 2567	ปี 2568	จำนวน	%
กระทรวงเกษตรและสหกรณ์	120,526.2499	125,358.5836	4,832.3337	4.01
1. ส่วนราชการ + องค์การมหาชน	118,423.7588	122,627.4220	4,203.6632	3.55
1.1 สำนักงานปลัดกระทรวงเกษตรและสหกรณ์	1,233.2224	1,330.5397	97.3173	7.89
1.2 กรมการข้าว	4,437.5940	4,486.4769	48.8829	1.10
1.3 กรมชลประทาน	81,118.2838	82,746.7218	1,628.4380	2.01
1.4 กรมตรวจบัญชีสหกรณ์	1,252.1737	1,282.0446	29.8709	2.39
1.5 กรมประมง	3,625.7334	3,966.0198	340.2864	9.39
1.6 กรมปศุสัตว์	5,299.9661	5,543.1230	243.1569	4.59
1.7 กรมฝนหลวงและการบินเกษตร	2,225.6247	2,379.0398	153.4151	6.89
1.8 กรมพัฒนาที่ดิน	4,470.0989	4,748.7556	278.6567	6.23
1.9 กรมวิชาการเกษตร	3,519.4751	4,045.6199	526.1448	14.95
1.10 กรมส่งเสริมการเกษตร	5,059.9231	5,373.6555	313.7324	6.20
1.11 กรมส่งเสริมสหกรณ์	2,558.9756	2,798.3635	239.3879	9.35
1.12 กรมหม่อนไหม	572.1169	641.6513	69.5344	12.15
1.13 สำนักงานการปฏิรูปที่ดินเพื่อเกษตรกรรม	1,449.7949	1,524.8514	75.0565	5.18
1.14 สำนักงานมาตรฐานสินค้าเกษตรและอาหารแห่งชาติ	294.1787	309.4180	15.2393	5.18

หน่วยงาน	งบประมาณ		เพิ่ม - ลด จากปี 2567	
	ปี 2567	ปี 2568	จำนวน	%
1.15 สำนักงานเศรษฐกิจการเกษตร	634.9813	672.4853	37.5040	5.91
1.16 สถาบันวิจัยและพัฒนาพื้นที่สูง (องค์การมหาชน)	504.8639	531.6437	26.7798	5.30
1.17 สำนักงานพิพิธภัณฑสถานเฉลิมพระเกียรติ พระบาทสมเด็จพระเจ้าอยู่หัว (องค์การมหาชน)	166.7523	247.0122	80.2599	48.13
2. รัฐวิสาหกิจ	151.9338	269.7972	117.8634	77.58
2.1 การยางแห่งประเทศไทย	103.3493	187.5897	84.2404	81.51
2.2 องค์การตลาดเพื่อเกษตรกร	48.5845	82.2075	33.6230	69.21
3. กองทุน	1,950.5573	2,461.3644	510.8071	26.19
3.1 กองทุนจัดรูปที่ดิน	1,135.0000	1,335.0000	200.0000	17.62
3.2 กองทุนฟื้นฟูและพัฒนาเกษตรกร	815.5573	1,126.3644	310.8071	38.11

แผนการดำเนินงานของ กษ. ปีงบประมาณ พ.ศ. 2568 ตามนโยบายรัฐบาล

งบประมาณตามนโยบายรัฐบาล **101,058.8054 au.**

สร้างรายได้
82,850.0241 au.

ลดรายจ่าย
1,132.4233 au.

ขยายโอกาส
17,076.3580 au.

ส่วนที่เหลือเป็นรายจ่ายบุคลากรภาครัฐ **24,299.7782 au.**

1. สร้างรายได้

การสร้างรายได้ภาคเกษตร

- ส่งเสริมตลาดเกษตรกรเป็นแหล่งรวบรวมและจำหน่ายผลผลิตทางการเกษตรให้ครอบคลุม 77 จังหวัด
- ตรวจสอบและเฝ้าระวังการทำประมงให้เป็นไปตามกฎหมาย 179,960 ครั้ง
- แรงงานประมงได้รับการคุ้มครองผ่านการออกหนังสือคนประจำเรือสำหรับคนต่างด้าว 40,000 ราย
- พัฒนาระบบการปลูกข้าวและขยายพื้นที่การใช้เทคโนโลยีเกษตรอัจฉริยะผลิตข้าว 450 ไร่
- ถ่ายทอดเทคโนโลยีการผลิตข้าวอัจฉริยะครบวงจรให้ชาวนาอาสา 31,116 ราย
- นำเทคโนโลยีหรือนวัตกรรมจากงานวิจัยถ่ายทอดเกษตรกร และชุมชน 20 ชุมชน
- ปรับเปลี่ยนการผลิตพืชชนิดใหม่ที่เหมาะสม ตามแผนที่ Agri – Map 61,625 ไร่
- ส่งเสริมการแปรรูปสินค้าประมง/ข้าว 109 ผลิตภัณฑ์
- ส่งเสริมการแปรรูปสินค้าเกษตรในสถาบันเกษตรกร 177 แห่ง
- ส่งเสริม ผลิตพันธุ์พืชพันธุ์ดี 3 ล้านตัน / เมล็ดพันธุ์ข้าว 255,070 ตัน / สัตว์น้ำพันธุ์ดี 616 ล้านตัว / ปศุสัตว์พันธุ์ดี 883,700 ตัว
- พัฒนาเกษตรกรเพื่อให้บริการทางการเกษตร 3,600 ราย
- บริหารจัดการน้ำให้มีประสิทธิภาพเพื่อการเกษตร อาทิ
 - เพิ่มพื้นที่ชลประทาน 208,638 ไร่
 - เพิ่มปริมาณการกักเก็บน้ำ/ปริมาณน้ำต้นทุน 107.40 ล้าน ลบ.ม.
 - บริหารจัดการพื้นที่ชลประทานเดิม 27.46 ล้านไร่
 - ปริมาณน้ำฝนจากการปฏิบัติฝนหลวง 1,600 ล้าน ลบ.ม.

1. สร้างรายได้ (ต่อ)

การสร้างรายได้ภาคเกษตร (ต่อ)

- **เพิ่มประสิทธิภาพ และผลผลิตของภาคการเกษตร** อาทิ
 - ส่งเสริมระบบเกษตรแปลงใหญ่ **3,295 แปลง**
 - พัฒนาเกษตรกรปราดเปรื่อง (Smart Farmer) **35,354 ราย**
 - ศูนย์เรียนรู้การเพิ่มประสิทธิภาพการผลิตสินค้าเกษตร **882 ศูนย์**
 - ตรวจรับรองแหล่งผลิตพืช ประมง ปศุสัตว์ **220,340 แห่ง**
 - ส่งเสริมการใช้สารอินทรีย์ลดการใช้สารเคมีทางการเกษตร **6,000 กลุ่ม** พื้นที่ **600,000 ไร่**
 - ส่งเสริมการรวมกลุ่มจัดตั้งสหกรณ์ **11,493 แห่ง**
 - บริการตรวจสอบบัญชี แก่สหกรณ์และกลุ่มเกษตรกร **11,400 แห่ง**
 - ส่งเสริมการดำเนินงานอันเนื่องมาจากพระราชดำริ **105,964 ราย**

การสร้างรายได้จากการท่องเที่ยว

- **การจัดมหกรรมพืชสวนโลก จ.อุดรธานี พ.ศ. 2569**

การทูตเชิงรุก และความสัมพันธ์ระหว่างประเทศ

- **ประชุมเจรจาเพื่อสนับสนุนการส่งออกสินค้าเกษตรและอาหาร 20 ครั้ง**

การเร่งดำเนินการให้ประชาชนมีสิทธิในที่ดิน

- **จัดที่ดินเพื่อเกษตรกรรวมแก่เกษตรกร 37,000 ราย**
- **ปรับปรุง ส.ป.ก. 4-01 เป็นโฉนดเพื่อการเกษตร 1,066,643 แปลง**
- **ส่งเสริมและพัฒนาอาชีพเพื่อแก้ไขปัญหาที่ดินทำกินของเกษตรกร 15,740 ราย**



2. ลดรายจ่าย

การแก้ปัญหาหนี้สินเกษตรกร

- เกษตรกรได้รับการแก้ไขปัญหานี้สิน **1,100 ราย**
- องค์กรได้รับการฟื้นฟูและพัฒนาอาชีพ **1,065 องค์กร**
- เกษตรกรด้านประมงได้รับการส่งเสริมและพัฒนาอาชีพหลังการพักชำระหนี้ **130 ราย**
- สหกรณ์และกลุ่มเกษตรกรที่มีหนี้ค้าง (NPL) ได้รับการส่งเสริมให้มีการบริหารจัดการสินเชื่อที่มีประสิทธิภาพ **700 แห่ง**

3. ขยายโอกาส

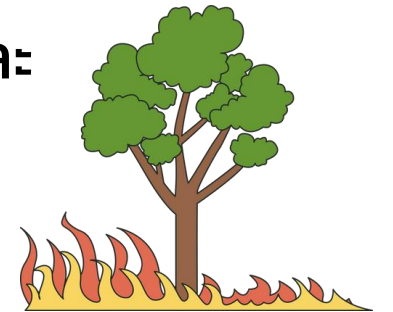
การปลูกฝังความรักในสถาบันหลักของชาติ

- ถ่ายทอดความรู้ตามหลักปรัชญาของเศรษฐกิจพอเพียง แก่ประชาชน **580,000 ราย**



การดูแลทรัพยากรธรรมชาติและสิ่งแวดล้อม

- ถ่ายทอดความรู้ในการหยุดเผาในพื้นที่เกษตร **17,700 ราย**
- วางแผนรับมือ ป้องกัน และลดผลกระทบจากอุทกภัยพื้นที่ **436,639 ไร่**



การนำเทคโนโลยี และระบบดิจิทัลมาใช้อย่างเต็มรูปแบบ

- พัฒนทักษะดิจิทัลสำหรับบุคลากรภาครัฐ



การป้องกันภัยพิบัติและความมั่นคงรูปแบบใหม่

- จัดตั้งศูนย์ปฏิบัติการความมั่นคงปลอดภัยทางไซเบอร์ด้านการเกษตร



3. ขยายโอกาส (ต่อ)

การดำเนินการตามเป้าหมายการพัฒนาที่ยั่งยืน

- บริหารจัดการที่ดินในพื้นที่เกษตรกรรม เพื่อเข้าสู่ความเป็นกลางทางคาร์บอนและความสมดุลการจัดการทรัพยากรที่ดิน (LDN) **33,800 ไร่**
- พัฒนาการปลูกข้าวด้วยการลดการปลดปล่อยก๊าซเรือนกระจก **45,000 ไร่**



การดูแลรักษาทรัพยากรธรรมชาติและสิ่งแวดล้อม

- การพัฒนาพื้นที่เฉพาะ **19,794 ไร่**
- ฟื้นฟูและป้องกันการชะล้างพังทลายของดิน **630,500 ไร่**
- ยกระดับการพัฒนาหมอดินอาสา **52,775 ราย**
- กำจัดวัชพืชลอยน้ำในหนองหาร **58,916 ตัน**



การแก้ไขปัญหาสำคัญเร่งด่วนของประเทศ

- การควบคุมและตรวจสอบการนำเข้า - ส่งออกสินค้าปศุสัตว์ / สัตว์น้ำ **132,960 ครั้ง**



การพัฒนาบริการประชาชน

- ปรับปรุงข้อมูลทะเบียนเกษตรกร
 - ด้านเพาะปลูก **6,000,000 ครัวเรือน**
 - ด้านประมง **357,200 ราย**
 - ด้านปศุสัตว์ **2,720,000 ราย**
- จัดทำสารสนเทศการเกษตร





Thank You

ศ.ดร.นฤมล ภิญโญสินวัฒน์

รัฐมนตรีว่าการกระทรวงเกษตรและสหกรณ์



นโยบายพิทักษ์รักษาไว้ซึ่งสถาบันพระมหากษัตริย์

ขับเคลื่อนนโยบายรัฐบาลด้านการเกษตร สานต่อนโยบายเดิม 9 นโยบาย

1. สร้างวิธีการทำงานสู่การปฏิบัติ

- เพิ่มประสิทธิภาพศูนย์บริการเกษตรพิรุณราช
- ขยายครอบครัวเกษตร บูรณาการงานอย่างเข้มแข็ง
- สานต่อภารกิจกำกับดูแลสินค้าเกษตรทั้งพืช ประมง และปศุสัตว์

2. เร่งรัดจัดที่ดินทำกินให้กับเกษตรกร

- ขยายผลโฉนดเพื่อการเกษตร / การเข้าถึงแหล่งทุน
- ยกระดับโครงสร้างพื้นฐานในเขตปฏิรูปที่ดิน

3. บริหารจัดการน้ำ

- บริหารจัดการทั้งน้ำท่วม น้ำแล้ง และการเติมน้ำในเขื่อน

4. ยกระดับสินค้าเกษตรและบริการมูลค่าสูง

- ต่อยอดโครงการ 1 ท้องถิ่น 1 สินค้าเกษตร
- ส่งเสริมการสร้างอาชีพเสริมเพื่อเพิ่มรายได้

5. ยกระดับศักยภาพของเกษตรกร/ สถาบันเกษตรกรให้เข้มแข็ง

- ส่งเสริมการทำธุรกิจสหกรณ์การเกษตรให้สามารถเข้าถึงแหล่งทุน
- ส่งเสริมเกษตรกร/สถาบันเกษตรกรเป็นผู้ให้บริการทางการเกษตร

6. จัดการทรัพยากรทางการเกษตร

- ทำการเกษตรที่ใส่ใจสิ่งแวดล้อมด้วย BCG / CARBON CREDIT / EUDR / CBAM
- ส่งเสริมฟื้นฟูความอุดมสมบูรณ์ของดิน

7. รับมือกับภัยธรรมชาติ

วางแผนและมีมาตรการเชิงรุก เพื่อรับมือตั้งแต่การป้องกัน
แก้ไข และฟื้นฟู ภัยแล้งหรือภัยพิบัติทางธรรมชาติทุกชนิด

8. สานต่อการทำสงครามสินค้าเกษตรเถื่อน

ปราบปรามการลักลอบนำเข้าสินค้าเกษตรผิดกฎหมาย

9. อำนวยความสะดวกด้านการเกษตร

- พัฒนาระบบการประกันภัยภาคการเกษตร
- ผลักดันนโยบายตลาดนำ นวัตกรรมเสริม เพิ่มรายได้



“เกษตรกรต้องอยู่ดี สินค้าเกษตรมูลค่าสูง ทรัพยากรเกษตรยั่งยืน”

การประชุมมอบนโยบายขับเคลื่อนงานกระทรวงเกษตรและสหกรณ์
ของรัฐมนตรีว่าการกระทรวงเกษตรและสหกรณ์ (ศาสตราจารย์ ดร. นฤมล ภิญญินวัฒน์)

วันที่ 16 กันยายน 2567

ณ ห้องประชุมธารทิพย์ 01 ชั้น 4 อาคาร 99 ปี
หม่อมหลวงชูชาติ กำภู กรมชลประทาน สามเสน

.....

- หลักการทำงาน : นโยบายพิทักษ์รักษาไว้ซึ่งสถาบันพระมหากษัตริย์
- เน้นการขับเคลื่อนนโยบายรัฐบาลด้านการเกษตร โดยสานต่อนโยบายเดิม 9 นโยบาย ดังนี้

1. เน้นการสร้างวิธีการทำงานสู่การปฏิบัติ ได้แก่

1.1) เพิ่มประสิทธิภาพศูนย์บริการประชาชนภาคการเกษตร (เกษตรพิกุลราช) โดยเน้นการนำเทคโนโลยีเข้ามาช่วยในการให้บริการแบบเข้มข้นเพื่อแก้ไขปัญหาให้กับเกษตรกรในพื้นที่ สามารถรับเรื่องร้องเรียน ร้องทุกข์ และส่งต่อเรื่องให้ศูนย์บริการฯ ส่วนกลางได้โดยที่เกษตรกรไม่จำเป็นต้องเดินทางมาที่ศูนย์บริการฯ

1.2) ขยายครอบครัวเกษตรกร บูรณาการงานอย่างเข้มแข็ง การทำงานแบบครอบครัวของกระทรวงเกษตรและสหกรณ์จำเป็นต้องเพิ่มความเข้มแข็งแล้ว โดยขยายความร่วมมือในการทำงานแบบบูรณาการกับพี่น้องเกษตรกร รวมถึงภาคเอกชน และคนในภาคการเกษตร

1.3) สานต่อภารกิจกำกับดูแลสินค้าเกษตร ทั้งพืช ปศุสัตว์ และประมง โดยผลักดันให้หน่วยงานที่เกี่ยวข้องทำงานแบบเชิงรุก รับฟังและเตรียมการแก้ไขปัญหาไว้ล่วงหน้าได้ถูกจุดตั้งแต่ต้นทาง กลางทาง และปลายทาง

2. เร่งรัดการจัดที่ดินทำกินให้กับเกษตรกร ขยายผลการยกระดับเอกสารสิทธิให้เป็นโฉนดเพื่อการเกษตร รวมถึงพัฒนาช่องทางเข้าถึงแหล่งทุน พร้อมยกระดับโครงสร้างพื้นฐานทางการเกษตรให้เกษตรกรในเขตปฏิรูปที่ดิน และสามารถแปลงสินทรัพย์ในที่ดินให้เป็นแหล่งเงินทุนเพื่อสร้างรายได้และความยั่งยืนให้กับเกษตรกร

3. บริหารจัดการน้ำ ให้เกิดประสิทธิภาพเพื่อการเกษตร รวมถึงบริหารจัดการทั้งน้ำท่วม น้ำแล้ง และการเติมน้ำในเขื่อน

4. ยกระดับสินค้าเกษตรและบริการมูลค่าสูง ด้วยการต่อยอดโครงการ 1 ท้องถิ่น 1 สินค้าเกษตรมูลค่าสูง สร้าง Brand หรือ Story ของจังหวัด/อำเภอ โดยเน้นการผลิตสินค้าเกษตรที่มีคุณภาพ รวมถึงส่งเสริมการสร้างอาชีพเสริมเพื่อเพิ่มรายได้ให้กับเกษตรกร

5. ยกระดับศักยภาพของเกษตรกร/สถาบันเกษตรกรให้เข้มแข็ง

5.1) ส่งเสริมการทำธุรกิจสหกรณ์การเกษตรให้สามารถเข้าถึงแหล่งทุน และนำแหล่งทุนมาต่อยอดธุรกิจสร้างรายได้เพิ่มเพื่อประโยชน์ของสมาชิกสหกรณ์การเกษตร

5.2) ส่งเสริมเกษตรกร/สถาบันเกษตรกรเป็นผู้ให้บริการทางการเกษตรครบวงจร โดยเกษตรกร/สถาบันเกษตรกรมีเครื่องมือ เครื่องจักรกลของตนเอง พร้อมเป็นผู้ให้บริการด้านธุรกิจเกษตรด้วยเทคโนโลยีและนวัตกรรมที่ทันสมัย ซึ่งตอบโจทย์กลุ่มประชากรภาคเกษตรยุคใหม่

6. จัดการทรัพยากรทางการเกษตร

6.1) ทำการเกษตรที่ใส่ใจสิ่งแวดล้อม (Go Green) ด้วย BCG / Carbon Credit จะต้องทำการเกษตรที่ลดภาระต่อสิ่งแวดล้อม เกษตรที่เป็นมิตรต่อสิ่งแวดล้อม การใส่ปุ๋ยที่เหมาะสม การลดการเผาซึ่งข้าว/ตอซัง การกำจัดแมลงศัตรูพืชที่ถูกต้อง การลดปริมาณปุ๋ยเคมีและยาฆ่าแมลง และส่งเสริมการผลิตสินค้าเกษตรที่ปลอดภัย รวมทั้งการแก้ปัญหา PM 2.5 การนำเศษวัสดุเหลือใช้ทางการเกษตรไปใช้ในการผลิตพลังงาน

6.2) ส่งเสริมฟื้นฟูความอุดมสมบูรณ์ของดิน โดยปรับเปลี่ยนพื้นที่ให้เหมาะสมกับการผลิต รวมถึงฟื้นฟูความอุดมสมบูรณ์ของดิน

7. รับมือกับภัยธรรมชาติ ต้องมีการวางแผนและมีมาตรการเชิงรุก เพื่อรับมือตั้งแต่การป้องกัน แก้ไข และฟื้นฟู เมื่อประสบเหตุภัยแล้ง หรือภัยพิบัติทางธรรมชาติทุกชนิด เช่น มาตรการเยียวยาและ/หรือ มาตรการฟื้นฟูสำหรับเกษตรกรผู้ประสบอุทกภัย เป็นต้น

8. สนับสนุนการทำสงครามสินค้าเกษตรเถื่อน โดยดำเนินการปราบปรามการลักลอบนำเข้าสินค้าเกษตรผิดกฎหมายให้เข้มงวดยิ่งขึ้น รวมถึงการตรวจสอบสต็อกสินค้าเกษตรในประเทศ เพื่อไม่ให้กระทบต่อราคาผลผลิตในประเทศ และควบคุมการนำเข้า/ป้องกันการกักตุน/เก็งกำไร โดยเฉพาะช่วงก่อนที่ผลผลิตออกสู่ตลาด

9. อำนวยความสะดวกด้านการเกษตร

9.1) พัฒนาระบบการประกันภัยภาคการเกษตร เพื่อเป็นการบริหารจัดการความเสี่ยง และสร้างความยั่งยืนให้กับเกษตรกร

9.2) ผลักดันนโยบายตลาดนำ นวัตกรรมเสริม เพิ่มรายได้ โดยต้องใช้กลไกความร่วมมือจากภาคเอกชน/ผู้ประกอบการ รวมถึงทูตเกษตร ในการขยายตลาดเดิมและเพิ่มตลาดใหม่ ๆ ทั้งในและต่างประเทศ รวมถึงการใช้นวัตกรรมมาเป็นจุดขายสินค้าเกษตรผ่านแอปพลิเคชันทั้งออนไลน์และออฟไลน์

➤ นโยบายทั้ง 9 นโยบาย เป็นการสานต่อนโยบายเดิมจากท่านรัฐมนตรีว่าการกระทรวงเกษตรและสหกรณ์ (ร้อยเอก ธรรมนัส พรหมเผ่า) เพื่อขับเคลื่อนให้บรรลุเป้าหมายสูงสุดของรัฐบาล ยุกระดับคุณภาพชีวิตของเกษตรกรอยู่ดีกินดี สินค้าเกษตรมูลค่าสูง ทรัพยากรเกษตรยั่งยืน ซึ่งต้องอาศัยความร่วมมือของครอบครัวกระทรวงเกษตรและสหกรณ์ทุกท่าน

Back -up

นโยบายรัฐบาลแพทองธาร

นโยบายรัฐบาล นางสาวแพทองธาร ชินวัตร นายกรัฐมนตรี

มุ่งมั่นที่จะพิทักษ์รักษาไว้ซึ่งสถาบันพระมหากษัตริย์สร้างความเข้าใจที่ถูกต้อง เผยแพร่ข้อมูลเกี่ยวกับการปฏิบัติพระราชกรณียกิจของสถาบันพระมหากษัตริย์ และดำเนินงานตามแนวพระราชดำริอย่างต่อเนื่อง

นโยบายเร่งด่วน ที่จะดำเนินการทันที

ผลักดันให้เกิดการปรับโครงสร้างหนี้ทั้งระบบ

ดูแลและส่งเสริมพร้อมกับปกป้องผลประโยชน์
ของผู้ประกอบการไทยโดยเฉพาะ SMEs

เร่งออกมาตรการเพื่อลดราคาค่าพลังงาน
และสาธารณูปโภค

สร้างรายได้ใหม่ของรัฐด้วยการ
นำเศรษฐกิจนอกระบบภาษี (Informal Economy)
และเศรษฐกิจใต้ดิน (Underground Economy)
เข้าสู่ระบบภาษี

เร่งกระตุ้นเศรษฐกิจ โดยให้ความสำคัญกับ
กลุ่มเปราะบางเป็นลำดับแรก และผลักดัน
โครงการดิจิทัลวอลเล็ต (Digital Wallet)

ยกระดับการทำเกษตรแบบดั้งเดิมให้เป็น
เกษตรทันสมัยโดยใช้แนวคิด "ตลาดนำ
นวัตกรรมเสริม เพิ่มรายได้"

เร่งส่งเสริมการท่องเที่ยว

แก้ปัญหายาเสพติดอย่างเด็ดขาดและครบวงจร

เร่งแก้ปัญหาอาชญากรรม อาชญากรรมออนไลน์/
มิถาชีพและอาชญากรรมข้ามชาติ
เพื่อปกป้องผลประโยชน์ของประชาชน

ส่งเสริมพัฒนาศักยภาพ และจัดสวัสดิการสังคม
ให้สอดคล้องกับสภาพสังคมที่เปลี่ยนแปลงไป

นโยบายระยะกลางและระยะยาว

สร้างโอกาสต่อยอดจากอุตสาหกรรมเดิม

- ส่งเสริมการเปลี่ยนผ่านอุตสาหกรรมยานยนต์เครื่องยนต์สันดาปไปสู่ยานยนต์แห่งอนาคต (HEVs PHEVs BEVs และ FCEVs)
- ส่งเสริมการยกระดับภูมิปัญญาไทยไปสู่วัฒนธรรมสร้างสรรค์ (Creative Culture) เพื่อส่งเสริม Soft Power ของประเทศ

ส่งเสริมโอกาสในอุตสาหกรรมแห่งอนาคต

- ส่งเสริมเศรษฐกิจสีเขียว (Green Economy or Eco-friendly Economy)
- ต่อยอดพัฒนาเศรษฐกิจดิจิทัล (Digital Economy)

พัฒนาโครงสร้างพื้นฐานเพื่อขยายโอกาส

- เพิ่มประสิทธิภาพการบริหารจัดการที่ดินของรัฐ
- ลงทุนพัฒนาโครงสร้างพื้นฐานด้านคมนาคมขนาดใหญ่ (Mega Projects)

เร่งส่งเสริมผลักดันให้เกิดการพัฒนา
คนไทยทุกช่วงวัย

- ยกระดับทักษะและปลดล็อกศักยภาพของคนไทยเพื่อสร้างงานสร้างรายได้
- ส่งเสริมความเสมอภาคทางเพศ

สร้างความยั่งยืนของทรัพยากรธรรมชาติ
และสิ่งแวดล้อม

- ยกระดับการบริหารจัดการน้ำ แก้ปัญหาน้ำท่วม น้ำแล้งร่วมกับทุกภาคส่วน
- สานต่อนโยบายความเป็นกลางทางคาร์บอน (Carbon Neutrality)

พลิกฟื้นความเชื่อมั่นของทั้งคนไทย
และต่างชาติ

- ปฏิรูประบบราชการและกองทัพเพื่อเพิ่มประสิทธิภาพ
- ยกระดับการบริการภาครัฐให้ตอบสนองความต้องการของประชาชนมากยิ่งขึ้น

เสริมสร้างโอกาสให้ประเทศไทย

- รักษาจุดยืนของการไม่เป็นส่วนหนึ่งของความขัดแย้ง
ระหว่างประเทศ (Non-Conflict)
- สานต่อนโยบายการทูต เศรษฐกิจเชิงรุก
และการสร้าง Soft Power



นโยบายรัฐบาล นางสาวแพทองธาร ชินวัตร นายกรัฐมนตรี ในส่วนที่เกี่ยวข้องกับกระทรวงเกษตรและสหกรณ์

มุ่งมั่นที่จะพิทักษ์รักษาไว้ซึ่งสถาบันพระมหากษัตริย์สร้างความเข้าใจที่ถูกต้อง เผยแพร่ข้อมูลเกี่ยวกับการปฏิบัติพระราชกรณียกิจของสถาบันพระมหากษัตริย์ และดำเนินงานตามแนวพระราชดำริอย่างต่อเนื่อง

นโยบายเร่งด่วนที่จะดำเนินการทันที

ยกระดับการทำเกษตรแบบดั้งเดิม ให้เป็นเกษตรทันสมัย

- โดยใช้แนวคิด “ตลาดนำ นวัตกรรมเสริม เพิ่มรายได้” นำเทคโนโลยีด้านการเกษตร (Agri - Tech) เช่น เกษตรแม่นยำ (Precision Agriculture) และเทคโนโลยีด้านอาหาร (Food Tech) มาใช้พัฒนาอาชีพด้านการเกษตร ประมง ปศุสัตว์ และอาชีพที่เกี่ยวข้อง

ฟื้นฟูนโยบาย “ครัวไทยสู่ครัวโลก”

- เพื่อตอบสนองความต้องการของโลกด้านความมั่นคงทางอาหาร (Food Security)

เร่งเพิ่มมูลค่าสินค้าเกษตร และราคาพืชผลการเกษตร เพื่อยกระดับรายได้ของเกษตรกร

นโยบายระยะกลางและระยะยาว

ส่งเสริมโอกาสในอุตสาหกรรมแห่งอนาคต

- ส่งเสริมเศรษฐกิจสีเขียว (Green Economy or Eco-friendly Economy)
- พัฒนาเศรษฐกิจสุขภาพ (Care and Wellness Economy) และบริการทางการแพทย์ (Medical Hub)

พัฒนาโครงสร้างพื้นฐานเพื่อขยายโอกาส

- พัฒนาโครงสร้างพื้นฐานด้านวิจัยและนวัตกรรม
- พัฒนาโครงสร้างพื้นฐานด้านคมนาคมขนาดใหญ่ (Mega Projects) อย่างต่อเนื่อง รวมทั้งลดต้นทุนระบบโลจิสติกส์
- เพิ่มประสิทธิภาพการบริหารจัดการที่ดินของรัฐ

สร้างความยั่งยืนของทรัพยากรธรรมชาติ และสิ่งแวดล้อม

- ฟื้นฟูทรัพยากรธรรมชาติ อนุรักษ์ ความหลากหลายทางชีวภาพ และรักษาสมดุลของระบบนิเวศท้องถิ่น
- ยกระดับการบริหารจัดการน้ำ
- สานต่อนโยบายความเป็นกลางทางคาร์บอน (Carbon Neutrality)

เสริมสร้างโอกาสให้ประเทศไทย

- สานต่อนโยบายการทูต เศรษฐกิจเชิงรุก และการสร้าง Soft Power



คำแถลงนโยบายรัฐบาล นางสาวแพทองธาร ชินวัตร นายกรัฐมนตรี
ในส่วนที่เกี่ยวข้องกับกระทรวงเกษตรและสหกรณ์

เปลี่ยนความท้าทาย ให้เป็นความหวัง โอกาส และความเสมอภาคทางเศรษฐกิจและสังคม ของคนทุกกลุ่มอย่างเท่าเทียม (Inclusiveness)

รัฐบาลมีความมุ่งมั่นที่จะพิทักษ์รักษาไว้ซึ่งสถาบันพระมหากษัตริย์ สร้างความเข้าใจที่ถูกต้อง
และเผยแพร่ข้อมูลเกี่ยวกับการปฏิบัติพระราชกรณียกิจของสถาบันพระมหากษัตริย์ และดำเนินงานตามแนวพระราชดำริอย่างต่อเนื่อง

นโยบายเร่งด่วนที่จะดำเนินการทันที

- นโยบายที่ 6
- ยกระดับการทำเกษตรแบบดั้งเดิมให้เป็นเกษตรทันสมัย โดยใช้แนวคิด “ตลาดนำ นวัตกรรมเสริม เพิ่มรายได้” นำเทคโนโลยีด้านการเกษตร (Agri – Tech) มาใช้
 - ฟื้นฟูนโยบาย “ครัวไทยสู่ครัวโลก” เพื่อตอบสนองความต้องการของโลกด้านความมั่นคงทางอาหาร (Food Security)
 - เร่งเพิ่มมูลค่าสินค้าเกษตรและราคาพืชผลการเกษตร เพื่อยกระดับรายได้ของเกษตรกร

นโยบายระยะกลาง และระยะยาว

ต่อยอดการพัฒนาของภาคการผลิตและบริการ เพิ่มความสามารถในการแข่งขัน เพื่อวางรากฐานสู่การพัฒนาประเทศในอนาคต

1. ส่งเสริมโอกาสในอุตสาหกรรมแห่งอนาคต

● ส่งเสริมเศรษฐกิจสีเขียว (Green Economy or Eco-friendly Economy)

- พัฒนาด้านซื้อขายคาร์บอนเครดิต (Carbon Credit)
- ปรับกระบวนการผลิตของภาคเกษตรกรรมให้เป็นมิตรกับสิ่งแวดล้อม

● พัฒนาเศรษฐกิจสุขภาพ (Care and Wellness Economy) และบริการทางการแพทย์ (Medical Hub)

- ยกระดับสมุนไพรและผลิตภัณฑ์สมุนไพรไทยโดยใช้นวัตกรรม
- ใช้กัญชาเพื่อการแพทย์ที่สร้างมูลค่าเพิ่มในทางเศรษฐกิจ

2. พัฒนาโครงสร้างพื้นฐานเพื่อขยายโอกาส

● พัฒนาโครงสร้างพื้นฐานด้านวิจัยและนวัตกรรม ยกระดับความสามารถทางนวัตกรรมให้สามารถแข่งขันได้ในเวทีโลก

- พัฒนางานวิจัยให้เป็นผลิตภัณฑ์และบริการที่สามารถออกขายสู่ตลาดโลกได้จริง สร้างงาน สร้างมูลค่าเพิ่ม จากห้องสู่ห้าง และเปิดความร่วมมือกับภาคเอกชนเต็มรูปแบบ

● พัฒนาโครงสร้างพื้นฐานด้านคมนาคมขนาดใหญ่ (Mega Projects) อย่างต่อเนื่อง

- ลดต้นทุนระบบโลจิสติกส์ พัฒนาระบบขนส่งควบคุมอุณหภูมิ (Cold Chain)
- เป็นศูนย์กลางการคมนาคมและขนส่งของภูมิภาค (Logistics Hub)

● เพิ่มประสิทธิภาพการบริหารจัดการที่ดินของรัฐ

- เร่งจัดทำแผนที่ที่ทันสมัยและใช้เทคโนโลยีเพื่อปรับปรุงแนวเขตที่ดินของรัฐ
- แก้ปัญหาที่ดินทับซ้อน ยุติความขัดแย้งและแก้ไขข้อพิพาทเกี่ยวกับที่ดิน ทั้งระหว่างหน่วยงานภาครัฐ และระหว่างภาครัฐและประชาชน
- สนับสนุนให้ประชาชนเข้าถึงสิทธิที่ดิน ที่อยู่อาศัย และที่ดินทำกินเพิ่มขึ้น

3. สร้างความยั่งยืนของทรัพยากรธรรมชาติและสิ่งแวดล้อม

● ฟื้นฟูทรัพยากรธรรมชาติ อนุรักษ์ ความหลากหลายทางชีวภาพ และรักษาสมดุลของระบบนิเวศท้องถิ่น

- สร้างการมีส่วนร่วมในการรับมือกับภัยธรรมชาติ โดยเฉพาะการแก้ปัญหา PM 2.5
- สนับสนุนการมีส่วนร่วมของชุมชนในการอนุรักษ์ ฟื้นฟู และบริหารจัดการทรัพยากรธรรมชาติและสิ่งแวดล้อม รวมถึงทรัพยากรทางทะเลและชายฝั่งทั้งระบบ

● ยกระดับการบริหารจัดการน้ำ

- เร่งให้นำร่องโครงการเพิ่มศักยภาพแหล่งกักเก็บน้ำ เพิ่มประสิทธิภาพระบบกระจายน้ำ และขยายเขตชลประทาน
- แก้ปัญหาน้ำท่วม น้ำแล้งร่วมกับทุกภาคส่วน โดยเพิ่มประสิทธิภาพการบริหารจัดการน้ำทั้งระบบ
- สร้างสมดุลระหว่างการอนุรักษ์ ฟื้นฟู และการใช้ประโยชน์จากทรัพยากรน้ำอย่างยั่งยืน

● สานต่อนโยบายความเป็นกลางทางคาร์บอน (Carbon Neutrality)

- เป็นผู้นำของอาเซียนในด้านการลดการปล่อยก๊าซคาร์บอนไดออกไซด์
- ส่งเสริมให้ไทยเป็นศูนย์กลางด้านการซื้อขายคาร์บอนเครดิต (Carbon Credit) ของอาเซียน

4. เสริมสร้างโอกาสให้ประเทศไทย

● สานต่อนโยบายการทูต เศรษฐกิจเชิงรุก และการสร้าง Soft Power

- ส่งเสริมการค้า การลงทุน และการท่องเที่ยวระหว่างกัน โดยเฉพาะตลาดใหม่ ๆ
- สร้างโอกาสความร่วมมือในการพัฒนาเศรษฐกิจ และแก้ไขปัญหาทั้งระดับทวิภาคีและพหุภาคี และเร่งเจรจาข้อตกลงการค้าเสรี (FTA) กับประเทศคู่ค้าสำคัญ
- ยกระดับมาตรฐานของประเทศ เพิ่มบทบาท ประเทศไทยในเวทีโลกและเตรียมความพร้อมเพื่อเข้าเป็นสมาชิก OECD

1. นายณรงเดช อุฬารกุล 21.21 น. พรรคประชาชน

- นโยบายด้านการเกษตร ตลาดน้ำ นวัตกรรมเสริม เพิ่มรายได้ ไม่มีการระบุระยะเวลา กระบวนการทำงาน งบประมาณที่ชัดเจน จะเริ่มดำเนินการเมื่อใด
- นวัตกรรมเสริมไม่ชัดเจน ยังขาดงานวิจัยเพื่อพัฒนาและส่งเสริม เช่น ข้าวสายพันธุ์ใหม่ ที่เกษตรกรต้องการข้าวพื้นนุ่ม ต้านทานโรค อายุเก็บเกี่ยวสั้น มันสำปะหลัง ต้านทานโรคระบาด เป็นต้น กษ. หรือ กข. ยังผลิตแต่ข้าวสายพันธุ์เดิม และไม่ลงทุนเรื่องงานวิจัยอย่างจริงจัง โดยงบวิจัยมีเพียง 130 ลบ. ไม่ต่างจากที่ผ่านมา
- เพิ่มรายได้ ไม่ได้มาจากนวัตกรรม จะวัดจากรายได้หรือผลผลิตของเกษตรกร หากทำแล้วขาดทุนจะนับหรือไม่อย่างไร
- หมูเถื่อน แก้ปัญหาได้แล้ว แต่เกษตรกรรายย่อยยังขาดทุน เนื่องจากไม่มีการแก้ปัญหาเชิงโครงสร้าง ด้านต้นทุนการผลิต วัตถุดิบอาหารสัตว์
- โคเนื้อราคาตกต่ำ ล้นตลาด ไม่สามารถส่งออกได้ ในงาน Ignite Thailand มีการแถลงเรื่องการส่งออก โคมีชีวิตไปจีน แต่ยังไม่มีความคืบหน้า
- กรม.มีมติอนุมัติงบกลางให้ ปศ.ชี้วัคซีนแก้ปัญหาโรคล้มปัสกีน แต่เพราะเหตุใดประเทศจึงยังถูกระงับการนำเข้าจากมาเลเซีย
- ปลาหมอคงดำ ใช้งบประมาณจาก กยท. 50 ลบ. เพื่อแก้ปัญหาปัจจุบันใช้งบประมาณหมดแล้ว และจะขอเพิ่มอีก 450 ลบ. แต่ยังไม่สามารถควบคุมการระบาด และยังไม่สามารถสกัดการระบาดไม่ได้ แสดงว่าการแก้ปัญหาไม่เกิดผลสำเร็จใช่หรือไม่
- ไม่มีมาตรการช่วยเหลือเกษตรกรโคนมที่ได้รับผลกระทบจากความตกลง FTA ไทย-ออสเตรเลีย ไทย-นิวซีแลนด์
- จะมีนโยบายอุดหนุนเกษตรกรอย่างไร เช่น โครงการปุ๋ยคนละครึ่ง กข. ชี้แจงว่าไม่ได้ยกเลิก แต่จะเปลี่ยนเป็นโครงการแจกปุ๋ยแทน มีข้อเท็จจริงอย่างไร
- จะมีโครงการเพื่อชะลอการขายข้าวหรือไม่
- การพักชำระหนี้เกษตรกรจะสิ้นสุดแล้ว รัฐบาลมีแนวทางจะดำเนินการต่อหรือไม่ เกษตรกรที่เคยเข้าร่วมโครงการแล้วจะเข้าร่วมได้อีกหรือไม่ เกษตรกรที่มีหนี้เกิน 3 แสนบาท จะสามารถเข้าร่วมโครงการได้หรือไม่ อย่างไร

2. นายณัฐพงษ์ สุ่มโนธรรม 21.49 น. พรรคประชาชน

- รัฐบาลจะมีการซื้อเรือประมงคืนให้เกษตรกรเมื่อใด
- การแก้ พ.ร.ก. การประมงปี 2558 ที่อยู่ในชั้น กมธ. แล้ว ควรจัดทำเป็น พ.ร.บ. เสนอต่สภา โดยเชิญภาคส่วนที่เกี่ยวข้อง ตัวแทนเกษตรกร เพื่อหารือร่วมกัน
- การแก้ปัญหาประมงนอกน่านน้ำ ต้องดำเนินการอย่างจริงจัง
- การแก้ปัญหาปลาหมอคางดำ ไม่มีระบุไว้ในนโยบายที่แถลง จึงมีความกังวลว่าหากมีการของบประมาณแก้ปัญหาอยู่ตลอดเวลา อาจเป็นช่องว่างให้เกิดการแสวงหาผลประโยชน์ที่มีขอบได้