



# ข้อมูลด้านการเกษตรที่สำคัญ ของจังหวัดนครนายก



โดย กลุ่มสารสนเทศการเกษตร  
สำนักงานเกษตรและสหกรณ์จังหวัดนครนายก  
■ มิถุนายน 2566



## สารบัญ

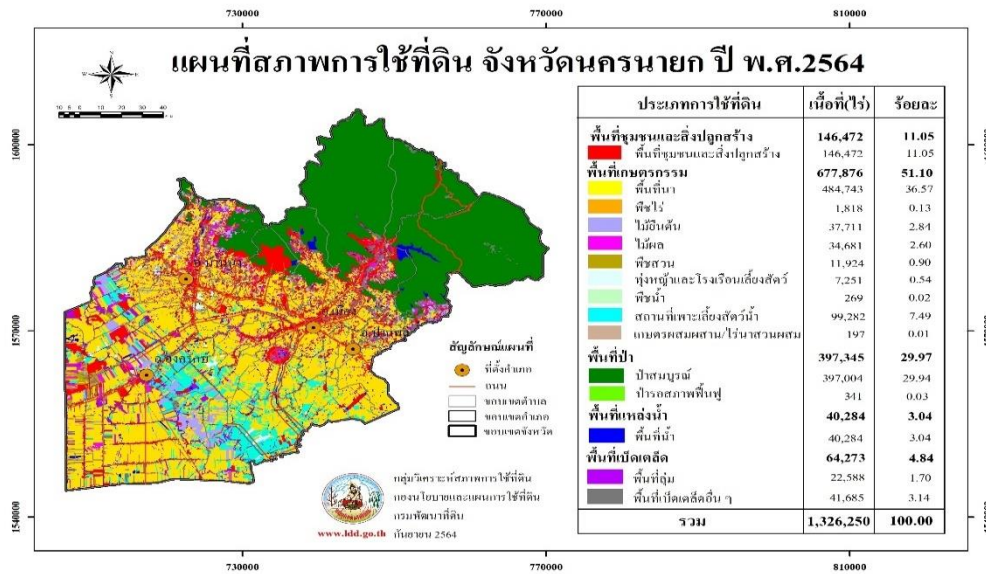
	หน้า
๘ ข้อมูลด้านการเกษตรและสินค้าที่สำคัญของจังหวัดนครนายก	
๑. ข้อมูลด้านการเกษตรของจังหวัดนครนายก	
๑.๑ สภาพการใช้ที่ดิน	๑-๓
๑.๒ การใช้ที่ดินเพื่อการเกษตร	๔
๑.๓ แหล่งน้ำเพื่อการเกษตร	๕-๑๑
๒. ข้อมูลสินค้าเกษตรที่สำคัญของจังหวัดนครนายก	
๒.๑ ด้านการปลูกพืชเศรษฐกิจของจังหวัดนครนายก ปี ๒๕๖๕	๑๑-๑๕
๒.๒ ด้านการปศุสัตว์ของจังหวัดนครนายก ปี ๒๕๖๕	๑๕-๒๐
๒.๓ ด้านการประมงของจังหวัดนครนายก ปี ๒๕๖๕	๒๐-๒๔
๒.๔ ข้อมูลสินค้าเกษตรที่ได้รับรองสิ่งบ่งชี้ทางภูมิศาสตร์ (GI)	๒๔
๒.๕ ข้อมูลมาตรฐานสินค้าเกษตรจังหวัดนครนายก	๒๕
๒.๖ การเพาะปลูกและผลผลิตเก็บเกี่ยวรายเดือนของสินค้าเกษตรของจังหวัดนครนายก ด้านพืช ประมง ปศุสัตว์ ปี ๒๕๖๕	๒๕-๒๖
๒.๗ สถาบันเกษตรกรและองค์กรเกษตรกร	๒๗
๒.๘ ข้อมูลอาสาสมัครเกษตรของจังหวัดนครนายก ปี ๒๕๖๕	๒๘
๒.๙ จำนวนปราชญ์ชาวบ้านของจังหวัดภายใต้โครงการเกษตรทฤษฎีใหม่ โดยยึดปรัชญา	๒๙
๒.๑๐ ข้อมูลด้านการเกษตรอื่นๆ	
⊕ ศูนย์จัดการศัตรูพืชชุมชน (ศจช.) / ศูนย์จัดการดินปุ๋ยชุมชน (ศดปช.)	๒๙
⊕ ศูนย์เรียนรู้การเพิ่มประสิทธิภาพการผลิตสินค้าเกษตรหลัก (ศพก.หลัก) และเครือข่าย(ศพก.เครือข่าย)	๒๙
⊕ กลุ่มวิสาหกิจชุมชน	๒๙
⊕ ข้อมูลแปลงใหญ่จังหวัดนครนายก ปี ๒๕๖๕	๓๐
⊕ ข้อมูล Young Smart Farmer / Young Smart Farmer	๓๐
⊕ พื้นที่ในเขตปฏิรูปที่ดินจังหวัดนครนายก	๓๑
⊕ ข้อมูลตลาดเกษตรกรจังหวัดนครนายก	๓๑
⊕ ข้อมูลองค์กรผู้ใช้น้ำชลประทาน จังหวัดนครนายก	๓๑

## ข้อมูลด้านการเกษตรและสินค้าที่สำคัญของจังหวัดนครนายก

### ๑. ข้อมูลด้านการเกษตรของจังหวัดนครนายก

#### ๑.๑ สภาพการใช้ที่ดิน

จังหวัดนครนายกมีเนื้อที่ทั้งหมด ๒,๑๒๒ ตารางกิโลเมตร หรือประมาณ ๑,๓๒๖,๒๕๐ ไร่ โดยส่วนใหญ่เป็นพื้นที่ที่ใช้ประโยชน์ทางการเกษตร ๖๗๗,๘๗๖ ไร่ คิดเป็นร้อยละ ๕๑.๑๐ และเป็นเนื้อที่ป่าไม้ประมาณ ๓๙๗,๓๔๕ ไร่ หรือคิดเป็นร้อยละ ๒๙.๙๗ พื้นที่ชุมชนและสิ่งปลูกสร้าง ๑๔๖,๔๗๒ ไร่ คิดเป็นร้อยละ ๑๑.๐๕ และเนื้อที่อื่น ๆ จำนวน ๑๐๔,๕๕๗ ไร่ คิดเป็นร้อยละ ๗.๘๘ ของเนื้อที่จังหวัด

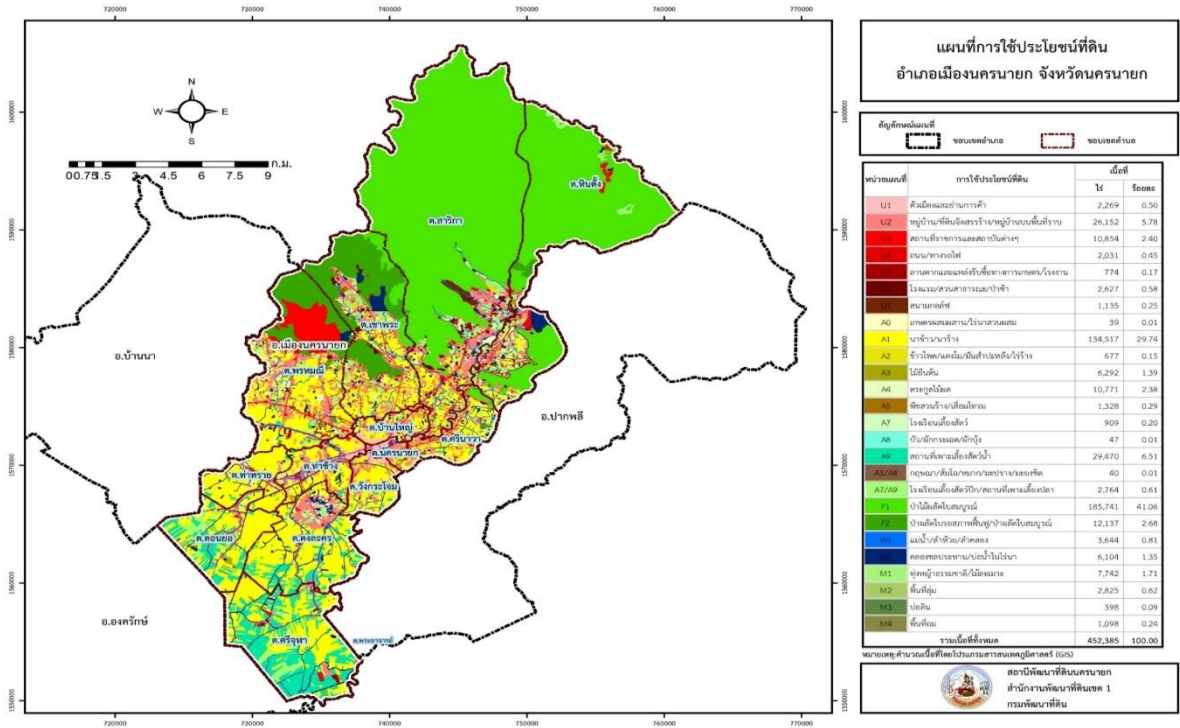


ที่มา : กลุ่มวิเคราะห์สภาพการใช้ที่ดิน กองนโยบายและแผนการใช้ที่ดิน กรมพัฒนาที่ดิน, ๒๕๖๔

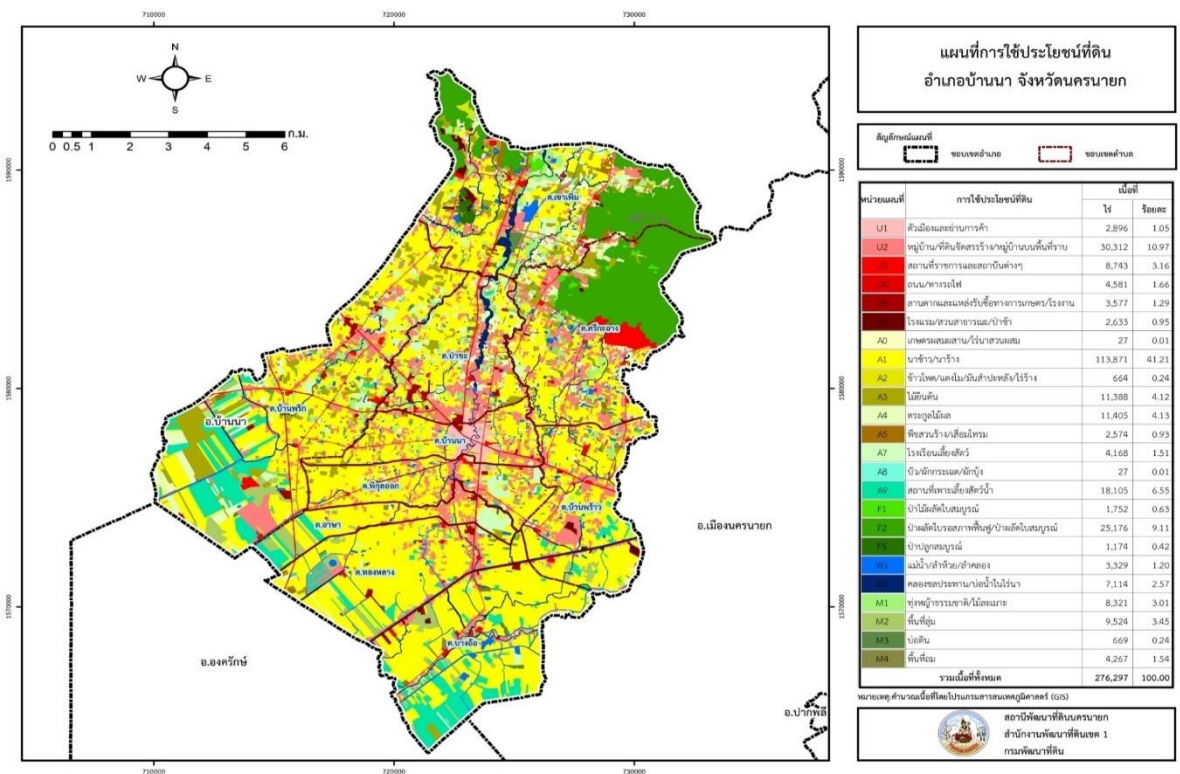
### ข้อมูลพื้นที่เกษตรกรรม จากแผนที่สภาพการใช้ที่ดิน จังหวัดนครนายก ปี พ.ศ. ๒๕๖๔

ประเภทการใช้ที่ดิน	ปี ๒๕๖๔	
	เนื้อที่ (ไร่)	ร้อยละ
พื้นที่ชุมชนและสิ่งปลูกสร้าง	๑๔๖,๔๗๒	๑๑.๐๕
พื้นที่ชุมชนและสิ่งปลูกสร้าง	๑๔๖,๔๗๒	๑๑.๐๕
<b>พื้นที่เกษตรกรรม</b>	<b>๖๗๗,๘๗๖</b>	<b>๕๑.๑๐</b>
พื้นที่นา	๔๘๔,๗๔๓	๓๖.๕๗
พืชไร่	๑,๘๑๘	๐.๑๓
ไม่ย่นต้น	๓๗,๗๑๑	๒.๘๔
ไม้ผล	๓๔,๖๘๑	๒.๖๐
พืชสวน	๑๑,๙๒๔	๐.๙๐
ทุ่งหญ้าเลี้ยงสัตว์และโรงเรือนเลี้ยงสัตว์	๗,๒๕๑	๐.๕๔
พืชน้ำ	๒๖๙	๐.๐๒
สถานที่เพาะเลี้ยงสัตว์น้ำ	๙๙,๒๘๒	๗.๔๙
เกษตรผสมผสาน/ไร่นาสวนผสม	๑๙๗	๐.๐๑
<b>พื้นที่ป่าไม้</b>	<b>๓๙๗,๓๔๕</b>	<b>๒๙.๙๗</b>
ป่าสมบูรณ์	๓๙๖,๙๒๗	๙๙.๘๙
ป่ารกร้างพื้นที่ฟู	๔๑๘	๐.๑๑
<b>พื้นที่น้ำ</b>	<b>๔๐,๒๘๔</b>	<b>๓.๐๔</b>
พื้นที่น้ำ	๔๐,๒๘๔	๓.๐๔
<b>พื้นที่เบ็ดเตล็ด</b>	<b>๖๔,๒๗๓</b>	<b>๔.๘๔</b>
พื้นที่เบ็ดเตล็ด	๖๔,๒๗๓	๔.๘๔
<b>รวม</b>	<b>๑,๓๒๖,๒๕๐</b>	<b>๑๐๐</b>

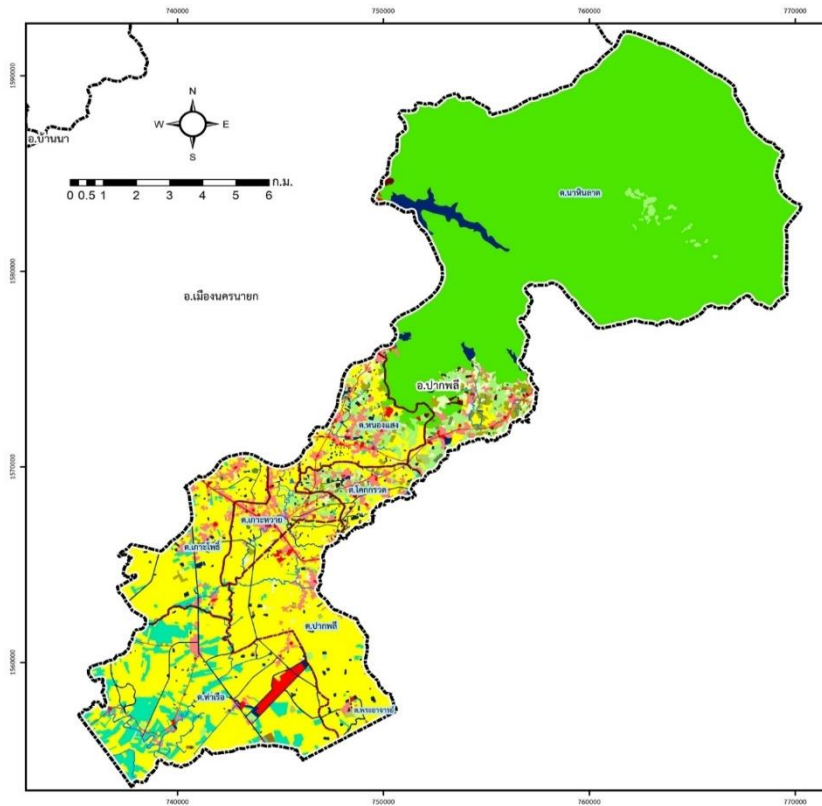
ที่มา : กลุ่มวิเคราะห์สภาพการใช้ที่ดิน กองนโยบายและแผนการใช้ที่ดิน กรมพัฒนาที่ดิน, ๒๕๖๕  
แผนที่การใช้ที่ดินอำเภอเมืองนครนายก



แผนที่การใช้ที่ดินอำเภอบ้านนา



### แผนที่การใช้ที่ดินอำเภอปากพลี



#### แผนที่การใช้ประโยชน์ที่ดิน อำเภอปากพลี จังหวัดนครนายก

สัญลักษณ์แผนที่

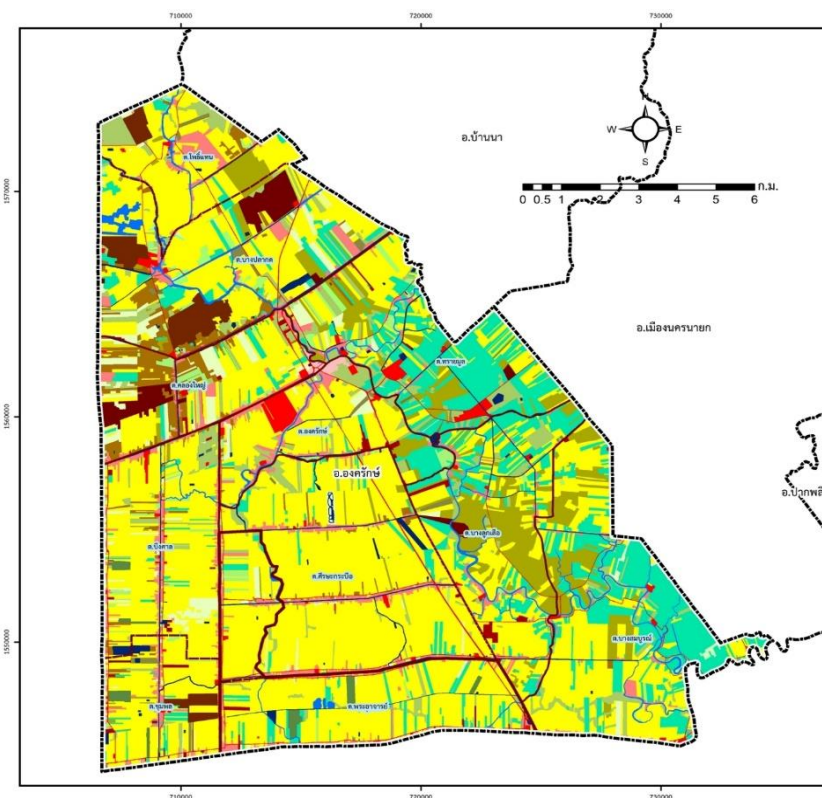
ขอบเขตอำเภอ    ขอบเขตตำบล

หน่วยแผนที่	การใช้ประโยชน์ที่ดิน	เนื้อที่	
		ไร่	ร้อยละ
U1	ตัวเมืองและย่านการค้า	114	0.03
U2	หมู่บ้านที่ดินจัดสรรจากหมู่บ้านเป็นที่ราบ	11,601	3.44
R	สถานบริการราชการและสถาบันต่างๆ	3,958	1.18
RD	ถนน/ทางรถไฟ	1,299	0.39
RS	สถานศึกษาและแหล่งบริการสาธารณสุข/โรงเรียน	503	0.15
RI	โรงแรม/สวนสาธารณะ/ป่าช้า	1,075	0.32
A1	นาข้าวนาไร่	97,656	29.00
A2	ข้าวโพด/ผลไม้/ไม้สัก/พืชไร่/ไร่	56	0.02
A3	ไม้ยืนต้น	5,921	1.76
A4	เศรษฐกิจไม่ชัด	4,475	1.33
AS	พืชสวน/ไร่/สวนผลไม้	935	0.28
A7	โรงเรือนเลี้ยงสัตว์	752	0.22
A8	บริการการเกษตร/บริการ	16	0.00
AG	สถานที่เพาะเลี้ยงสัตว์น้ำ	10,771	3.20
A7/AG	โรงเรือนเลี้ยงสัตว์/สถานที่เพาะเลี้ยงปลา	131	0.04
F1	ป่าไม้ผลัดใบ/สนภูมิต	172,042	51.08
F2	ป่าสน/ป่าเบญจพรรณ/ป่าเต็งรัง/ป่าดิบ/สนภูมิต	35	0.01
Y1	แม่น้ำลำห้วย/ลำคลอง	2,928	0.87
W	คลองชลประทาน/บ่อน้ำ/น้ำในนา	8,488	2.52
M1	ทุ่งหญ้าธรรมชาติ/ไม้ผลัดใบ	10,363	3.08
M2	พื้นที่ชุ่มน้ำ	2,959	0.88
M3	บ่อตื้น	267	0.08
M4	พื้นที่เือง	450	0.13
<b>รวมเนื้อที่ทั้งหมด</b>		<b>336,793</b>	<b>100.00</b>

หมายเหตุ: จำนวนเนื้อที่โดยโปรแกรมสารสนเทศภูมิศาสตร์ (GIS)

สำนักงานที่ดินนครนายก  
สำนักงานพัฒนาที่ดินเขต 1  
กรมพัฒนาที่ดิน

### แผนที่การใช้ที่ดินอำเภอองครักษ์



#### แผนที่การใช้ประโยชน์ที่ดิน อำเภอองครักษ์ จังหวัดนครนายก

สัญลักษณ์แผนที่

ขอบเขตอำเภอ    ขอบเขตตำบล

หน่วยแผนที่	การใช้ประโยชน์ที่ดิน	เนื้อที่	
		ไร่	ร้อยละ
U1	ตัวเมืองและย่านการค้า	632	0.24
U2	หมู่บ้านที่ดินจัดสรรจากหมู่บ้านเป็นที่ราบ	11,168	4.28
R	สถานบริการราชการและสถาบันต่างๆ	2,750	1.05
RD	ถนน/ทางรถไฟ	1,845	0.71
RS	สถานศึกษาและแหล่งบริการสาธารณสุข/โรงเรียน	1,840	0.71
RI	โรงแรม/สวนสาธารณะ/ป่าช้า	2,550	0.98
RD	ถนน/ทางรถไฟ	2,649	1.02
AD	เกษตรผสมผสาน/ไร่นาสวนผสม	92	0.04
A1	นาข้าวนาไร่	148,746	57.04
A2	ข้าวโพด/ผลไม้/ไม้สัก/พืชไร่/ไร่	238	0.09
A3	ไม้ยืนต้น	14,297	5.48
A4	เศรษฐกิจไม่ชัด	7,405	2.84
AS	พืชสวน/ไร่/สวนผลไม้	6,850	2.63
A7	โรงเรือนเลี้ยงสัตว์	1,231	0.47
A8	บริการการเกษตร/บริการ	155	0.06
AG	สถานที่เพาะเลี้ยงสัตว์น้ำ	30,799	11.81
A7/AG	โรงเรือนเลี้ยงสัตว์/สถานที่เพาะเลี้ยงปลา	3,672	1.41
Y1	แม่น้ำลำห้วย/ลำคลอง	5,516	2.12
W	คลองชลประทาน/บ่อน้ำ/น้ำในนา	1,838	0.70
M1	ทุ่งหญ้าธรรมชาติ/ไม้ผลัดใบ	6,298	2.42
M2	พื้นที่ชุ่มน้ำ	7,619	2.92
M3	บ่อตื้น	1,351	0.52
M4	พื้นที่เือง	1,234	0.47
<b>รวมเนื้อที่ทั้งหมด</b>		<b>260,775</b>	<b>100.00</b>

หมายเหตุ: จำนวนเนื้อที่โดยโปรแกรมสารสนเทศภูมิศาสตร์ (GIS)

สำนักงานที่ดินนครนายก  
สำนักงานพัฒนาที่ดินเขต 1  
กรมพัฒนาที่ดิน

๑.๒ การใช้ที่ดินเพื่อการเกษตร  
การใช้ที่ดินเพื่อการเกษตรแยกตามรายอำเภอ จังหวัดนครนายก

ข้อมูลการใช้ที่ดินเพื่อการเกษตรแยกตามรายอำเภอ จังหวัดนครนายก

อำเภอ	พื้นที่ทั้งหมด	รวมพื้นที่ทำ การเกษตร		พื้นที่ทำการเกษตร (ร้อยละของพื้นที่เกษตร)									
		จำนวน (ไร่)	ร้อยละ พื้นที่ เกษตร	ที่นา		ไม้ผล		ไม้ยืนต้น		พืชไร่		เกษตรอื่นๆ	
				จำนวน (ไร่)	ร้อยละ พื้นที่ เกษตร	จำนวน (ไร่)	ร้อยละ พื้นที่ เกษตร	จำนวน (ไร่)	ร้อยละ พื้นที่ เกษตร	จำนวน (ไร่)	ร้อยละ พื้นที่ เกษตร	จำนวน (ไร่)	ร้อยละ พื้นที่ เกษตร
เมือง นครนายก	๔๕๕,๐๖๓	๑๘๙,๙๓๘	๔๑.๗๔	๑๓๖,๐๗๔	๒๙.๙๐	๑๑,๒๓๙	๒.๔๗	๔,๕๓๒	๑.๐๐	๘๘๓	๐.๑๙	๓๗,๒๑๐	๘.๑๘
ปากพลี	๒๔๒,๗๕๐	๑๐๒,๒๒๔	๔๒.๑๑	๘๕,๑๐๓	๓๕.๐๖	๓,๖๔๕	๑.๕๐	๒,๙๗๘	๑.๒๓	๕๔	๐.๐๒	๑๐,๔๔๔	๔.๓๐
บ้านนา	๓๒๔,๔๓๘	๑๔๖,๑๐๐	๔๕.๐๓	๑๐๒,๒๙๑	๓๑.๕๓	๑๑,๑๐๖	๓.๔๒	๑๐,๗๗๘	๓.๓๒	๖๔๘	๐.๒๐	๒๑,๒๗๗	๖.๕๖
องครักษ์	๓๐๓,๙๙๙	๒๓๙,๖๑๔	๗๘.๘๒	๑๖๑,๒๗๕	๕๓.๐๕	๘,๖๙๑	๒.๘๖	๑๙,๔๒๓	๖.๓๙	๒๓๓	๐.๐๘	๔๙,๙๙๒	๑๖.๔๔
รวม	๑,๓๒๖,๒๕๐	๖๗๗,๘๗๖	๕๑.๑๐	๔๘๔,๗๔๓	๓๖.๕๗	๓๔,๖๘๑	๒.๖๐	๓๗,๗๑๑	๒.๘๔	๑,๘๑๘	๐.๑๓	๑๑๘,๙๒๓	๘.๙๖

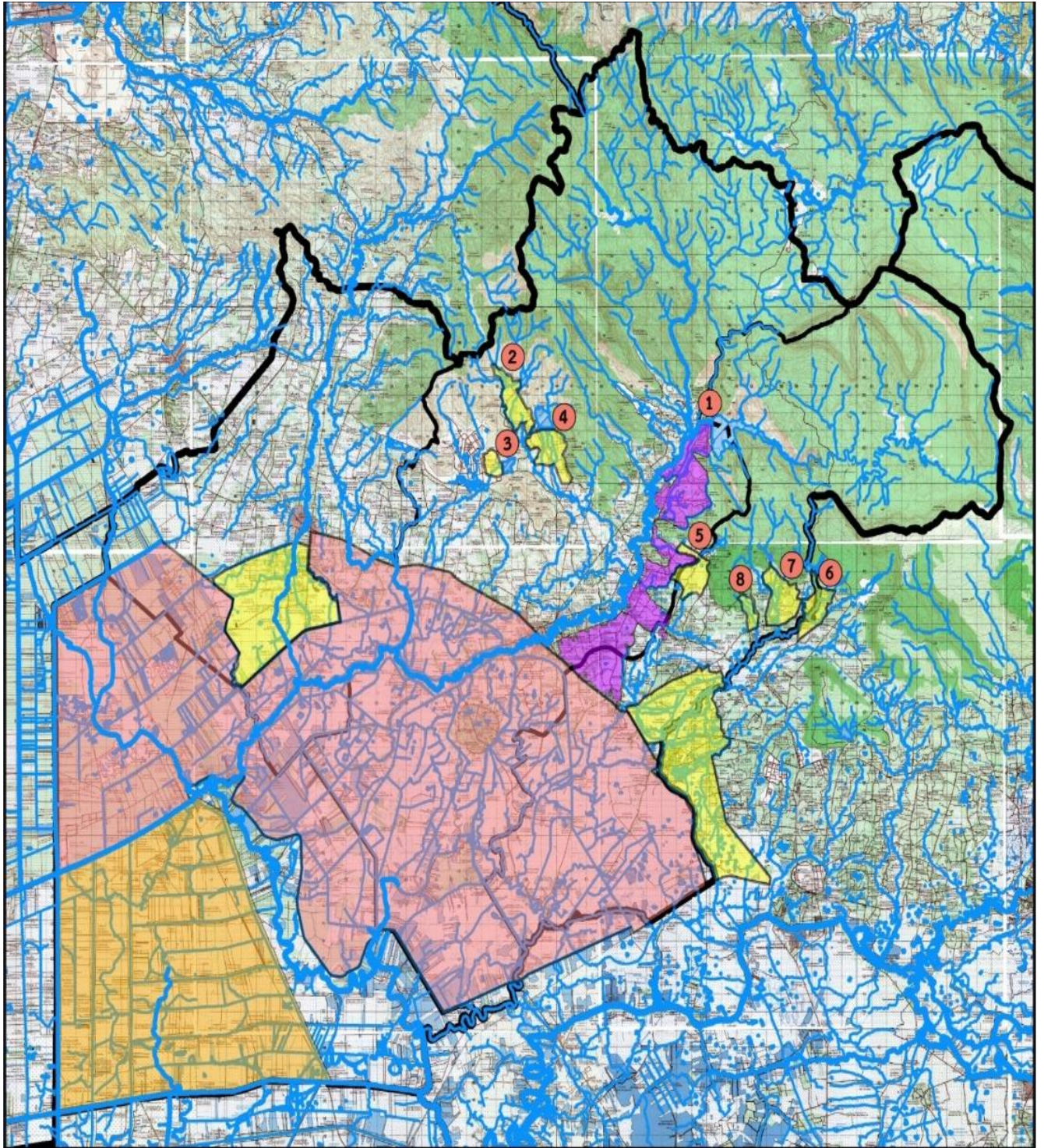
ที่มา : สถานีพัฒนาที่ดินนครนายก ข้อมูล ณ วันที่ ๒๗ มกราคม ๒๕๖๖

เกษตรอื่นๆ หมายถึง พืชสวน ทุ่งหญ้าเลี้ยงสัตว์และโรงเรือนเลี้ยงสัตว์ พืชน้ำ สถานที่เพาะเลี้ยงสัตว์น้ำ  
เกษตรผสมผสาน/ไร่นาสวนผสม



### ๑.๓ แหล่งน้ำเพื่อการเกษตร

#### ภาพแผนที่ จุดแหล่งน้ำเพื่อการเกษตรในจังหวัดนครนายกสถานการณ์แหล่งน้ำ



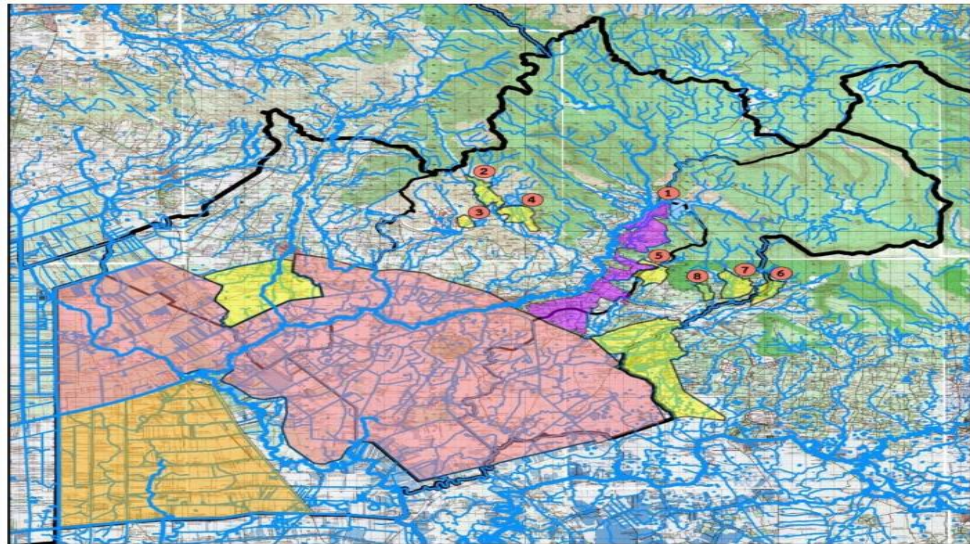
#### สัญลักษณ์

 โครงการชลประทานนครนายก พื้นที่ 43,992 ไร่	① เขื่อนขุนด่านปราการชล 224.000 ล้าน ลบ.ม.	⑤ อ่างเก็บน้ำคลองสีเสียด 1.140 ล้าน ลบ.ม.
 โครงการส่งน้ำและบำรุงรักษารักษาขุนด่านปราการชล พื้นที่ 18,280 ไร่	② อ่างเก็บน้ำทรายทอง 2.000 ล้าน ลบ.ม.	⑥ อ่างเก็บน้ำวังบอน 7.600 ล้าน ลบ.ม.
 โครงการส่งน้ำและบำรุงรักษานครนายก พื้นที่ 340,563 ไร่	③ อ่างเก็บน้ำคลองโบท 4.250 ล้าน ลบ.ม.	⑦ อ่างเก็บน้ำวังม่วง 0.800 ล้าน ลบ.ม.
 โครงการส่งน้ำและบำรุงรักษารังสิตใต้ พื้นที่ 96,618 ไร่	④ อ่างเก็บน้ำห้วยปรือ 8.800 ล้าน ลบ.ม.	⑧ อ่างเก็บน้ำคลองกลาง 3.100 ล้าน ลบ.ม.



จังหวัดนครนายกมีเขตลุ่มน้ำที่สำคัญ คือ แม่น้ำนครนายก ซึ่งมีต้นกำเนิดจากเทือกเขาเขียว และเขาใหญ่ที่กั้นเขตระหว่างอำเภอเมืองนครนายก กับอำเภอปากช่อง จังหวัดนครราชสีมา ไหลผ่านตัวเมืองไปทางทิศตะวันออกเฉียงใต้ เข้าเขตอำเภอบ้านนา และอำเภอองครักษ์ไปบรรจบกับแม่น้ำบางปะกงที่ตำบลบางแตน อำเภอบ้านสร้าง จังหวัดปราจีนบุรี เรียกว่า “ปากน้ำโยธกา” แม่น้ำนครนายกยาวประมาณ ๑๓๐ กิโลเมตร มีเขื่อนขนาดใหญ่ คือ เขื่อนขุนด่านปราการชล ซึ่งมีความจุที่ระดับน้ำสูงสุด ๒๒๕ ล้านลูกบาศก์เมตร และแหล่งน้ำประเภทต่าง ๆ เช่น อ่างเก็บน้ำจำนวน ๘ แห่ง ซึ่งมีอ่างเก็บน้ำขนาดใหญ่ ๑ อ่าง ขนาดกลาง ๗ อ่าง และฝายคอนกรีต ๑ ฝาย ที่ให้ความอุดมสมบูรณ์แก่การเกษตรในจังหวัด

**แหล่งน้ำเพื่อการเกษตร แผนที่แสดงจุดแหล่งน้ำเพื่อการเกษตรในจังหวัดนครนายก**



**สัญลักษณ์**

- |   |  |  |
|---|--|--|
| <span style="background-color: yellow; border: 1px solid black; display: inline-block; width: 15px; height: 10px;"></span> โครงการชลประทานนครนายก พื้นที่ 43,992 ไร่                    | <span style="border: 1px solid black; border-radius: 50%; padding: 2px;">1</span> เขื่อนขุนด่านปราการชล 224,000 ล้าน ลบ.ม. | <span style="border: 1px solid black; border-radius: 50%; padding: 2px;">5</span> อ่างเก็บน้ำคลองสี่แยก 1,140 ล้าน ลบ.ม. |
| <span style="background-color: purple; border: 1px solid black; display: inline-block; width: 15px; height: 10px;"></span> โครงการส่งน้ำและบำรุงรักษาขุนด่านปราการชล พื้นที่ 18,280 ไร่ | <span style="border: 1px solid black; border-radius: 50%; padding: 2px;">2</span> อ่างเก็บน้ำทรายทอง 2,000 ล้าน ลบ.ม.      | <span style="border: 1px solid black; border-radius: 50%; padding: 2px;">6</span> อ่างเก็บน้ำวังบอน 7,600 ล้าน ลบ.ม.     |
| <span style="background-color: pink; border: 1px solid black; display: inline-block; width: 15px; height: 10px;"></span> โครงการส่งน้ำและบำรุงรักษานครนายก พื้นที่ 340,563 ไร่          | <span style="border: 1px solid black; border-radius: 50%; padding: 2px;">3</span> อ่างเก็บน้ำคลองโบริด 4,250 ล้าน ลบ.ม.    | <span style="border: 1px solid black; border-radius: 50%; padding: 2px;">7</span> อ่างเก็บน้ำวังม่วง 0,800 ล้าน ลบ.ม.    |
| <span style="background-color: orange; border: 1px solid black; display: inline-block; width: 15px; height: 10px;"></span> โครงการส่งน้ำและบำรุงรักษารังสิตใต้ พื้นที่ 96,618 ไร่       | <span style="border: 1px solid black; border-radius: 50%; padding: 2px;">4</span> อ่างเก็บน้ำหัวปรีอ 8,800 ล้าน ลบ.ม.      | <span style="border: 1px solid black; border-radius: 50%; padding: 2px;">8</span> อ่างเก็บน้ำคลองกลาง 3,100 ล้าน ลบ.ม.   |

**ข้อมูลจำนวนแหล่งน้ำ จำแนกตามประเภทของแหล่งน้ำ ปี พ.ศ.๒๕๖๕**

ลำดับ	อำเภอ	ประเภทแหล่งน้ำ						
		อ่างเก็บน้ำ	ฝายคอนกรีต	ทำนบ	สระหนองบึง	คูคลอง	บ่อบาดาล	บ่อน้ำตื้น
๑	เมืองนครนายก	๔	๑	๑	-	๘๔	๒๙๔	๒,๕๖๘
๒	บ้านนา	-	-	-	-	๖๐	๔๑๑	๔,๔๑๐
๓	ปากพลี	๔	-	-	๗	๖๖	๑๒๙	๕๕๒
๔	องครักษ์	-	-	-	-	๙๗	๑๒๗	๕๕๙
<b>รวม</b>		<b>๘</b>	<b>๑</b>	<b>๑</b>	<b>๗</b>	<b>๓๐๗</b>	<b>๙๖๑</b>	<b>๘,๐๘๙</b>

หมายเหตุ : ° ขนาดใหญ่ ๑ ขนาดกลาง ๗

ที่มา : สำนักงานชลประทานจังหวัดนครนายก

จังหวัดนครนายก ดำเนินการด้านการชลประทาน ดังนี้

๑. โครงการชลประทานขนาดใหญ่ ประกอบด้วย

- โครงการส่งน้ำและบำรุงรักษานครนายก มีพื้นที่ชลประทาน จำนวน ๓๔๐,๕๖๓ ไร่
- โครงการส่งน้ำและบำรุงรักษารังสิตใต้ มีพื้นที่ชลประทาน จำนวน ๙๖,๖๑๘ ไร่
- โครงการส่งน้ำและบำรุงรักษาเขื่อนขุนด่านปราการชล มีพื้นที่ชลประทาน จำนวน ๒๐,๐๐๐ ไร่



๒. โครงการชลประทานขนาดกลาง ตามแนวพระราชดำริ ประกอบด้วย

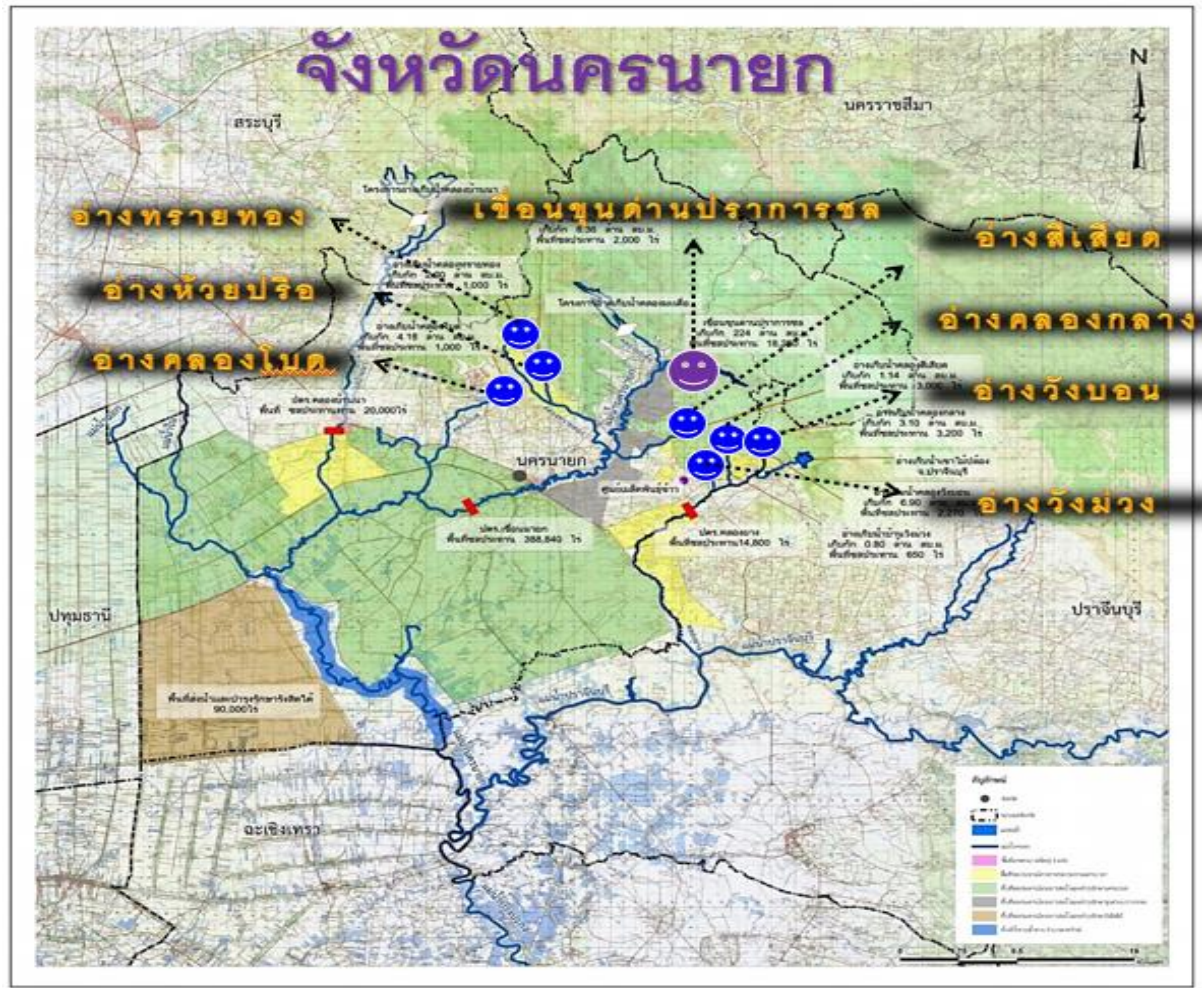
- อ่างเก็บน้ำห้วยปรือ มีพื้นที่ชลประทานในเขตความรับผิดชอบจำนวน ๓,๕๗๐ ไร่
- อ่างเก็บน้ำคลองโบท มีพื้นที่ชลประทานในเขตความรับผิดชอบ จำนวน ๑,๐๐๐ ไร่
- อ่างเก็บน้ำทรายทอง มีพื้นที่ชลประทานในเขตความรับผิดชอบ จำนวน ๒,๗๐๐ ไร่
- อ่างเก็บน้ำคลองสี่เสียด มีพื้นที่ชลประทานในเขตความรับผิดชอบ จำนวน ๓,๐๐๐ ไร่
- อ่างเก็บน้ำบ้านวังม่วง มีพื้นที่ชลประทานในเขตความรับผิดชอบ จำนวน ๖๕๐ ไร่
- อ่างเก็บน้ำคลองวังบอน มีพื้นที่ชลประทานในเขตความรับผิดชอบ จำนวน ๒,๖๒๐ ไร่
- อ่างเก็บน้ำคลองกลาง มีพื้นที่ชลประทานในเขตความรับผิดชอบ จำนวน ๓,๒๐๐ ไร่

๓. โครงการชลประทานประเภทประตुरะบายน้ำ

- ประตुरะบายน้ำคลองบ้านนา มีพื้นที่ชลประทานในเขตความรับผิดชอบ จำนวน ๓,๒๐๐ ไร่
- ประตुरะบายน้ำคลองยาง มีพื้นที่ชลประทานในเขตความรับผิดชอบ จำนวน ๕,๗๐๐ ไร่

๔. โครงการชลประทานขนาดเล็ก ๑๑๐ โครงการ พื้นที่รับประโยชน์ ๑๐๒,๐๐๐ ไร่ ซึ่งได้

ถ่ายโอนภารกิจไปให้องค์กรปกครองส่วนท้องถิ่นแล้ว



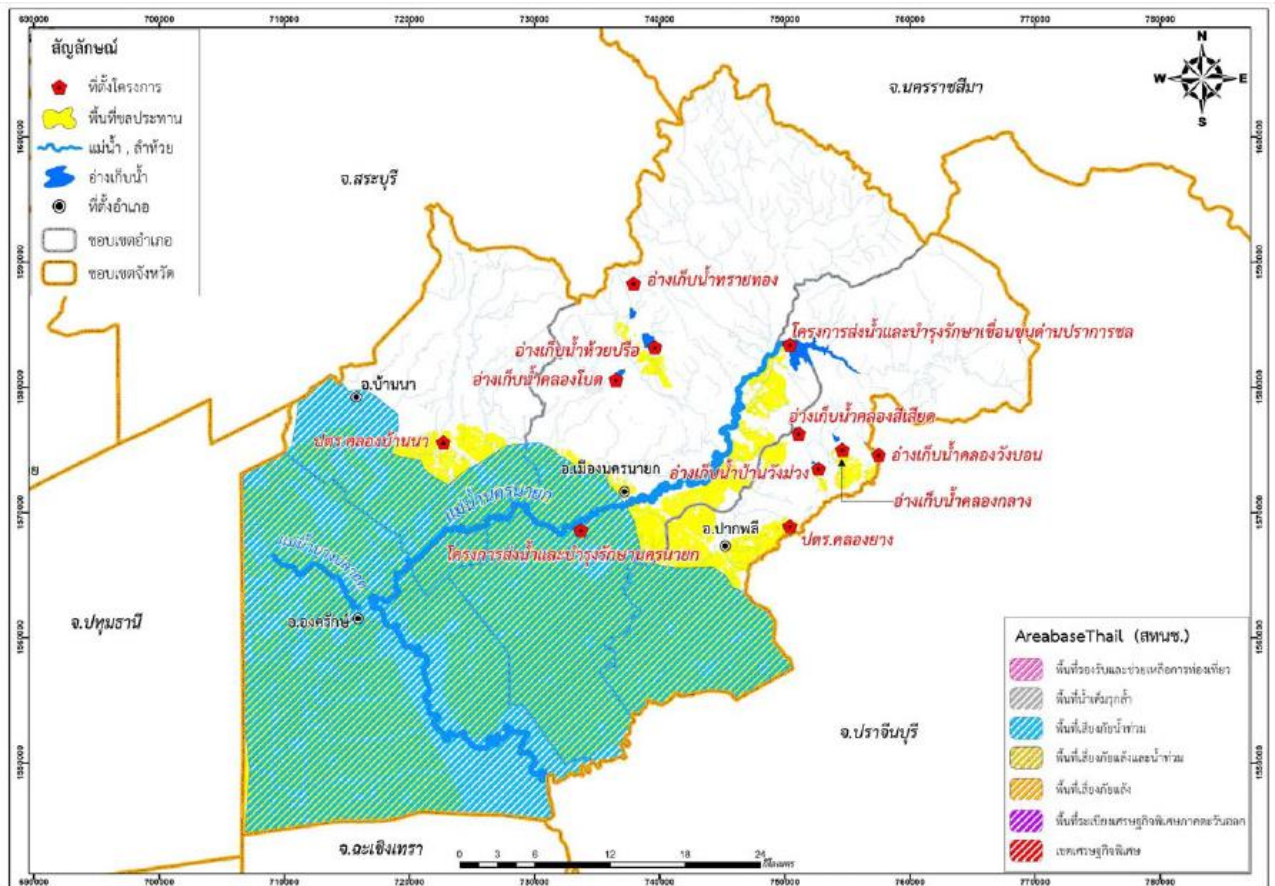
ภาพลำนน้ำและระบบลำนน้ำ จังหวัดนครนายก

ที่มา : โครงการชลประทานนครนายก ข้อมูล ณ วันที่ ๓๑ พฤษภาคม ๒๕๖๖

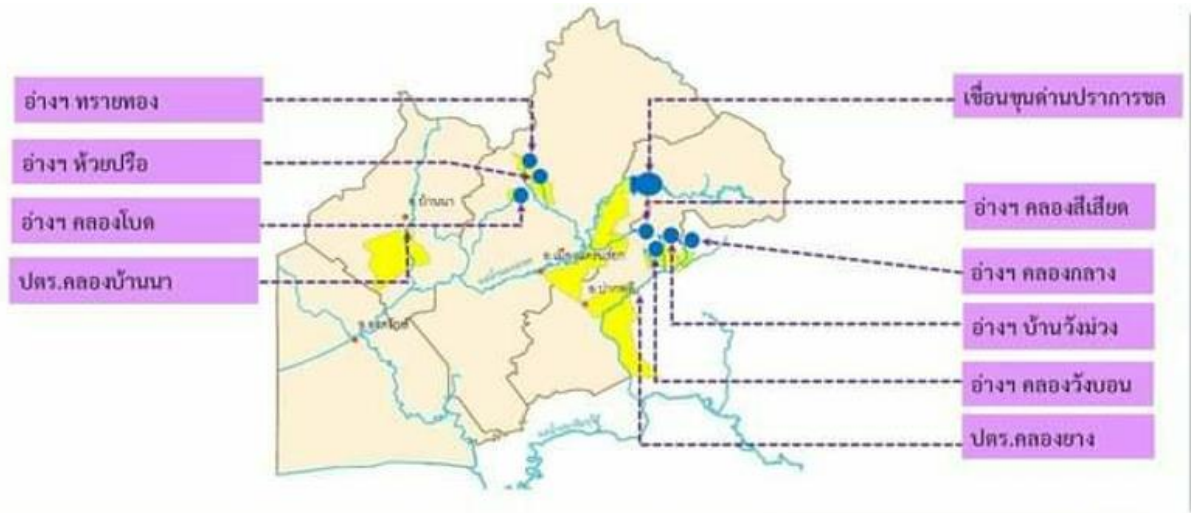
โครงการชลประทานในจังหวัดนครนายก

ที่	โครงการ	ตำบล	อำเภอ	ความจุ (ล้าน ลบ.ม.)	พื้นที่ชลประทาน (ไร่)	ปีก่อสร้าง	
						เริ่ม	เสร็จ
โครงการชลประทานขนาดใหญ่							
๑	โครงการส่งน้ำและบำรุงรักษานครนายก	ท่าช้าง	เมือง	-	๓๔๐,๕๖๓	๒๔๗๖	๒๔๙๘
๒	โครงการส่งน้ำและบำรุงรักษาเขื่อนขุนด่านปราการชล	หินตั้ง	เมือง	๒๒๔.๐๐	๑๘,๒๘๐	๒๕๔๐	๒๕๔๖
รวมโครงการชลประทานขนาดใหญ่				๒๒๔.๐๐	๓๕๘,๘๔๓		
โครงการชลประทานขนาดกลาง							
๑	ปตร.คลองบ้านนา	พิบูลออก	บ้านนา		๑๘,๖๓๑	๒๕๒๒	๒๕๒๔
๒	ปตร.คลองยาง	โคกกรวด	ปากพลี		๑๖,๔๘๒	๒๕๓๔	๒๕๓๖
๓	อ่างเก็บน้ำบ้านวังม่วง	นาหินลาด	ปากพลี	๐.๘๐	๕๐๗	๒๕๔๑	๒๕๔๓
๔	อ่างเก็บน้ำคลองวังบอน	พิบูลออก	บ้านนา	๗.๖๐	๑,๒๓๙	๒๕๒๐	๒๕๒๔
๕	อ่างเก็บน้ำคลองกลาง	นาหินลาด	ปากพลี	๓.๑๐	๒,๔๙๑	๒๕๓๘	๒๕๓๙
๖	อ่างเก็บน้ำคลองสีเสียด	หนองแสง	ปากพลี	๑.๑๔	๒,๑๔๓	๒๕๓๘	๒๕๓๙
๗	อ่างเก็บน้ำคลองโบท	เขาพระ	เมือง	๔.๒๕		๒๕๒๕	๒๕๓๗
๘	อ่างเก็บน้ำทรายทอง	เขาพระ	เมือง	๒.๐๐	๖๔๔	๒๕๒๕	๒๕๒๖
๙	อ่างเก็บน้ำห้วยปรือ	เขาพระ	เมือง	๘.๘๗	๑,๘๕๕	๒๕๒๕	๒๕๓๑
รวมโครงการชลประทานขนาดกลาง				๒๗.๗๖	๔๓,๙๙๒		
รวม ใหญ่+กลาง				๒๕๑.๗๖	๔๐๒,๘๓๕		

ที่มา : โครงการชลประทานนครนายก ข้อมูล ณ วันที่ ๒๑ กรกฎาคม ๒๕๖๕







ภาพโครงการชลประทานขนาดใหญ่ ขนาดกลาง ในปัจจุบัน จังหวัดนครนายก

ความจุอ่างเก็บน้ำ/เขื่อน จังหวัดนครนายก

อ่างเก็บน้ำ/เขื่อน	ที่ตั้ง	พื้นที่ชลประทาน(ไร่)	ความจุ ล้าน ลบ.ม.
เขื่อนขุนด่านปราการชล	อ.เมืองนครนายก	๑๘,๒๘๐	๒๒๔.๐๐
อ่างเก็บน้ำทรายทอง	อ.เมืองนครนายก	๖๔๔	๒.๐๐
อ่างเก็บน้ำคลองโบด	อ.เมืองนครนายก	๑,๐๐๐	๔.๒๕
อ่างเก็บน้ำห้วยปรือ	อ.เมืองนครนายก	๑,๘๕๕	๘.๘๗
อ่างเก็บน้ำคลองสี่เสียด	อ.ปากพลี	๒,๑๔๓	๑.๑๔
อ่างเก็บน้ำบ้านวังม่วง	อ.ปากพลี	๕๐๗	๐.๘
อ่างเก็บน้ำวังบอน	อ.ปากพลี	๑,๒๓๙	๗.๖๐
อ่างเก็บน้ำคลองกลาง	อ.ปากพลี	๒,๔๙๑	๓.๑๐
<b>รวม</b>			<b>๒๕๑.๗๖</b>

ที่มา : โครงการชลประทานนครนายก ข้อมูล ณ วันที่ ๒๑ กรกฎาคม ๒๕๖๕

พื้นที่ในเขตชลประทานจังหวัดนครนายก ปี ๒๕๖๕

โครงการ	พื้นที่ชลประทาน (ไร่)		ความสามารถในการส่งน้ำดูแล	
	ปี ๒๕๖๕	ปี ๒๕๖๕	ปี ๒๕๖๕	ปี ๒๕๖๕
โครงการส่งน้ำและบำรุงรักษานครนายก	๓๔๐,๕๖๓		๑๑๐,๐๐๐	
โครงการส่งน้ำและบำรุงรักษาขุนด่านนครนายก	๑๘,๒๘๐		๑๘,๐๐๐	
โครงการชลประทานนครนายก	๔๓,๙๙๒		๒๐,๐๐๐	
โครงการส่งน้ำและบำรุงรักษารังสิตใต้	๙๖,๖๑๘		๘๖,๐๐๐	(ใช้น้ำจากเขื่อนป่าสักชลสิทธิ์)
<b>รวม</b>	<b>๔๙๙,๔๕๓</b>		<b>๒๓๔,๐๐๐</b>	

ที่มา : โครงการชลประทานนครนายก ข้อมูล ณ วันที่ ๒๑ กรกฎาคม ๒๕๖๕  
แผนพัฒนาการเกษตรและสหกรณ์จังหวัดนครนายก (พ.ศ.๒๕๖๖ - ๒๕๗๐) ฉบับทบทวน ปี พ.ศ. ๒๕๖๗



ภาพพื้นที่ชลประทานจังหวัดนครนายก

ความต้องการน้ำด้านต่าง ๆ และการคาดการณ์ในอนาคต จังหวัดนครนายก

ที่	กิจกรรม	ความต้องการน้ำ (ล้าน ลบ.ม./ปี)			
		๒๕๖๐	๒๕๖๕	๒๕๗๐	๒๕๘๐
๑	อุปโภค+บริโภค	๑๔.๒๐	๑๔.๕๑	๑๔.๘๓	๑๕.๑๕
๒	รักษาระบบนิเวศน์	๑๑๗.๔๐	๑๑๗.๔๐	๑๑๗.๔๐	๑๑๗.๔๐
๓	การเกษตร				
	-ในเขตชลประทาน	๕๗๑.๑๐	๕๗๑.๑๐	๕๘๔.๗๕	๕๘๔.๗๕
	-นอกเขตชลประทาน	๒๗๗.๐๙	๒๗๗.๐๙	๒๗๗.๐๙	๒๗๗.๐๙
	-รวม	๘๔๘.๑๙	๘๔๘.๑๙	๘๖๑.๘๔	๘๖๑.๘๔
๔	อุตสาหกรรม	๓.๙๘	๔.๑๘	๔.๓๘	๔.๗๗
	<b>รวม</b>	<b>๙๘๓.๗๗</b>	<b>๙๘๔.๒๗</b>	<b>๙๙๘.๔๔</b>	<b>๙๙๙.๔๙</b>

ที่มา : รายงานแผนหลักการพัฒนาภูมิน้ำ จังหวัดนครนายก สำนักบริหารโครงการกรมชลประทาน, ธันวาคม ๒๕๖๕

○ **ทรัพยากรน้ำบาดาล**

(๑) **สถานการณ์**

น้ำบาดาลในจังหวัดนครนายก ในปี พ.ศ. ๒๕๕๘ มีการขออนุญาตเจาะและใช้บ่อบาดาล จำนวน ๒๓๒ บ่อ และในปี พ.ศ. ๒๕๕๙ (ข้อมูล ณ เดือน มิถุนายน พ.ศ. ๒๕๕๙) มีการขออนุญาตเจาะและใช้บ่อบาดาล จำนวน ๖๓ บ่อ เพื่อใช้ประโยชน์เพื่อการเกษตรกรรม อุตสาหกรรม อุปโภค-บริโภค โดยส่วนใหญ่มีคุณภาพเพื่อการอุปโภคบริโภคได้ตามมาตรฐานน้ำบาดาล

(๒) **ปัญหา**

๑. คุณภาพน้ำบาดาลไม่ได้มาตรฐานและปริมาณไม่พอ



○ ข้อมูลบ่อน้ำในไรนา (แหล่งน้ำด้านการเกษตรจังหวัดนครนายก)

แหล่งน้ำด้านการเกษตรจังหวัดนครนายก

ที่	หน่วยงาน	ข้อมูลแหล่งน้ำด้านการเกษตร	
		จำนวน (บ่อ)	ปริมาณน้ำของหน่วยงาน (ลบ.ม.)
๑	สำนักงานประมงจังหวัดนครนายก	๓,๘๘๖ (๑,๙๒๐ ลบ.ม/บ่อ)	๗,๔๖๑,๑๒๐
๒	สถานีพัฒนาที่ดินนครนายก	๕๖๘ (๑,๒๖๐ ลบ.ม/บ่อ)	๗๑๕,๖๘๐
๓	สำนักงานสหกรณ์จังหวัดนครนายก	๑๖ (๕,๐๐๐ ลบ.ม/บ่อ)	๘๐,๐๐๐
๔	สำนักงานการปฏิรูปที่ดินจังหวัดนครนายก	๖๔ (๑,๒๖๘ ลบ.ม/บ่อ และบ่อขนาดใหญ่)	๗๘๗,๖๑๗
	<b>รวม</b>	<b>๔,๕๓๔ บ่อ</b>	<b>๙,๐๔๔,๔๑๗</b>

ที่มา : สำนักงานเกษตรจังหวัดนครนายก สถานีพัฒนาที่ดินนครนายก สำนักงานสหกรณ์จังหวัดนครนายก สำนักงานการปฏิรูปที่ดินจังหวัดนครนายก ณ เดือนกันยายน ๒๕๖๕

๒. ข้อมูลสินค้าเกษตรที่สำคัญของจังหวัดนครนายก

๒.๑ ด้านการปลูกพืชเศรษฐกิจของจังหวัดนครนายก ปี ๒๕๖๕

ที่	ชื่อชนิดสินค้า	จำนวนเกษตรกร (ครัวเรือน)	พื้นที่เพาะปลูก ยืนต้น (ไร่)	พื้นที่เก็บเกี่ยว/ เนื้อที่ให้ผล (ไร่)	ปริมาณผลผลิตรวมของปีการผลิต (ตัน)	ราคาที่เกษตรกรขายได้เฉลี่ย (บาท/กก.)	มูลค่า (ล้านบาท)
๑	ข้าวนาปี รอบ ๑ ปี ๖๕/๖๖	๑๔,๑๙๔	๓๕๓,๙๖๑.๘๐	๓๕๓,๙๖๑.๘๐	๒๐๖,๒๙๖.๒๙	๘.๑๓๘	๑,๖๗๘.๘๔
๒	ข้าวนาปรัง รอบ ๒ ปี ๒๕๖๕	๖,๓๙๒	๑๕๓,๔๕๒.๙๖	๑๕๒,๘๐๔.๙๖	๑๐๐,๒๑๗.๒๓	๘.๕๓๓	๘๕๕.๑๕
๓	มะยงชิด มะยงชิด นครนายก	๒,๖๖๗	๗,๙๐๙.๐๐	๖,๖๑๑.๐๐	๑,๗๗๗.๖๐	๒๐๐	๓๕๕.๕๒
๔	มะปรางหวาน มะปรางหวานนครนายก	๑,๐๐๔	๒,๒๓๗.๐๐	๒,๑๗๗.๐๐	๔๗๕.๖๐	๑๐๐	๔๗.๕๖
๕	ทุเรียน	๙๓๙	๒,๑๐๘.๐๐	๘๓๖.๐๐	๘๗๓.๙๑	๑๕๐	๑๓๑.๐๙
๖	ส้มโอ	๖๕๒	๑,๙๕๒.๐๐	๑,๗๓๔.๐๐	๒,๒๖๑.๗๐	๖๐-๑๐๐	๑๓๕.๗๐
๗	กระเทียม	๔๒๗	๖๔๙.๒๕	๖๔๙.๒๕	๑,๐๔๕.๓๘	๑๐-๓๕	๑๐.๔๕
๘	เงาะไม่ระบุพันธุ์	๑๐๖	๑๐๙.๐๐	๙๔.๐๐	๗๗.๙๗	๒๓.๔๘	๑.๘๓
๙	ลองกอง	๕๖	๓๒.๐๐	๓๒.๐๐	๑๔.๖๐	๓๘.๖๙	๐.๕๖
๑๐	มังคุด	๓๘๑	๖๗๓.๐๐	๖๓๙.๐๐	๒๗๘.๔๕	๓๙.๖๓	๑๑.๐๓
๑๑	มะดัน	๑๙๕	๑,๐๔๐.๒๕	๑,๐๓๙.๕๐	๑,๕๔๑.๖๙	๑๒-๒๐	๑๘.๕๐
๑๒	ลำไย	๑๑	๙๐.๐๐	๖๓.๐๐	๕๙.๐๐	๒๒.๒๘	๑.๓๑
๑๓	ข้าวโพดเลี้ยงสัตว์ไม่ระบุพันธุ์	๑๕	๑๖๘.๐๐	๑๖๘.๐๐	๑๒๐.๐๐	๑๒.๘๕	๑.๕๔
๑๔	มันสำปะหลังโรงงานไม่ระบุพันธุ์	๕	๓๖๓.๐๐	๓๖๒.๐๐	๑,๒๖๐.๕๙	๒.๖๘	๓.๓๘
๑๕	ปาล์มน้ำมัน	๙๔	๔,๕๖๖.๐๐	๓,๔๒๖.๐๐	๑๐,๓๔๔.๓๘	๓๕.๘๙	๓๗๑.๒๖
	<b>รวม</b>	<b>๒๗,๑๓๘</b>	<b>๕๒๙,๓๑๑.๒๖</b>	<b>๕๒๘,๕๙๗.๕๑</b>	<b>๓๒๖,๖๔๔.๓๙</b>	-	<b>๓,๖๒๓.๗๔</b>

ที่มา สำนักงานเกษตรจังหวัดนครนายก ข้อมูล ณ วันที่ ๓๑ ธันวาคม ๒๕๖๕

๑) การปลูกข้าว มีพื้นที่ทำนาทั้งหมด<sup>๑</sup> ๔๘๔,๗๔๓ ไร่ คิดเป็นร้อยละ ๗๔.๘๕ ของพื้นที่เกษตรกรรมของจังหวัด แบ่งการเพาะปลูกเป็นข้าวนาปีและข้าวนาปรัง ดังนี้ ข้าวนาปี ปี ๖๔/๖๕ พื้นที่ปลูก ๓๖๕,๙๕๑ ไร่ ผลผลิตข้าวนาปี ๒๐๒,๒๔๗ ตัน ข้าวนาปีเฉลี่ย ๕๕๖ กก./ไร่ และข้าวนาปรัง ปี ๒๕๖๕ พื้นที่ปลูก ๑๕๓,๔๕๓ ไร่ ผลผลิตข้าวนาปรัง ๑๐๐,๒๑๗ ตัน ผลผลิตข้าวนาปรังเฉลี่ย ๖๕๖ กก./ไร่ (ที่ความชื้น ๑๕%) โดยมีพื้นที่ปลูกข้าวในทุกอำเภอที่เป็นพื้นที่ลุ่ม เกษตรกรใช้พันธุ์ เช่น ขาวดอกมะลิ๑๐๕ ปทุมธานี๑ กข ๔๑ กข๔๗ กข๔๘ พันธุ์พื้นเมือง ฯลฯ

ที่มา : สำนักงานเกษตรจังหวัดนครนายก ณ วันที่ ๓๑ ธันวาคม ๒๕๖๕  
หมายเหตุ ๑ แผนที่สภาพการใช้ที่ดินจังหวัดนครนายก ปี พ.ศ. ๒๕๖๔

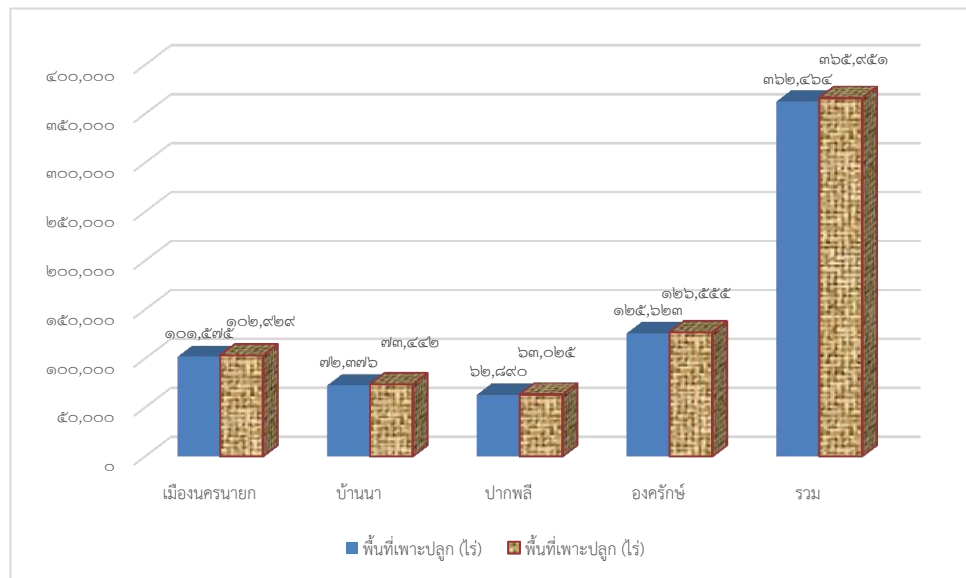
**ข้อมูลข้าวนาปีจังหวัดนครนายก ปีเพาะปลูก ๒๕๖๓/๒๕๖๔ - ๒๕๖๕/๒๕๖๖**

อำเภอ	พื้นที่ยีนตัน (ไร่)			พื้นที่เก็บเกี่ยว (ไร่)			ผลผลิต (ตัน)			ผลผลิตต่อไร่ ณ ความชื้น ๑๕% (กก.)		
	ปี ๖๓/๖๔	ปี ๖๔/๖๕	ปี ๖๕/๖๖	ปี ๖๓/๖๔	ปี ๖๔/๖๕	ปี ๖๕/๖๖	ปี ๖๓/๖๔	ปี ๖๔/๖๕	ปี ๖๕/๖๕	ปี ๖๓/๖๔	ปี ๖๔/๖๕	ปี ๖๕/๖๖
เมืองนครนายก	๑๐๑,๕๗๕	๑๐๒,๙๒๙	๑๐๑,๕๗๕	๑๐๑,๐๕๕	๑๐๒,๓๘๑	๑๐๑,๕๗๕	๕๒,๕๔๙	๕๓,๓๔๑	๕๒,๘๒๔	๕๒๐	๕๒๑	๕๒๐
บ้านนา	๗๒,๓๗๖	๗๓,๔๔๒	๗๑,๓๕๙	๗๑,๘๗๘	๗๓,๐๙๘	๗๑,๓๕๙	๓๖,๘๐๒	๓๗,๔๙๔	๔๒,๐๒๓	๕๑๒	๕๑๓	๕๘๘
ปากพลี	๖๒,๘๙๐	๖๓,๐๒๕	๖๒,๐๑๖	๖๒,๖๗๐	๖๒,๗๖๒	๖๒,๐๑๖	๓๐,๓๙๕	๓๐,๒๕๑	๓๒,๙๐๑	๔๘๕	๔๘๒	๕๓๐
องครักษ์	๑๒๕,๖๒๓	๑๒๖,๕๕๕	๑๑๙,๐๑๒	๑๒๔,๙๙๕	๑๒๕,๘๒๔	๑๑๙,๐๑๒	๘๐,๖๒๒	๘๑,๑๕๖	๗๘,๕๘๘	๖๔๕	๖๔๕	๖๖๐
<b>รวม</b>	<b>๓๖๒,๔๖๔</b>	<b>๓๖๕,๙๕๑</b>	<b>๓๕๓,๙๖๒</b>	<b>๓๖๐,๕๙๘</b>	<b>๓๖๔,๐๖๕</b>	<b>๓๕๓,๙๖๒</b>	<b>๒๐๐,๓๖๘</b>	<b>๒๐๒,๒๔๗</b>	<b>๒๐๖,๒๙๖</b>	<b>๕๕๖</b>	<b>๕๕๖</b>	<b>๕๘๒</b>

ที่มา : สำนักงานเกษตรจังหวัดนครนายก

๑. อ้างอิงข้อมูลเอกภาพสินค้าเกษตรปีการผลิต ๒๕๖๓/๖๔ และ ปี ๒๕๖๔/๖๕
  ๒. อ้างอิงข้อมูลปฏิทินสินค้าเกษตรปีการผลิต ปี ๒๕๖๕/๖๖
- ข้อมูล ณ มีนาคม ๒๕๖๖
๓. อ้างอิง คณะทำงานพัฒนาคุณภาพข้อมูลปริมาณการผลิตสินค้าเกษตรด้านพืช ภาคตะวันออก

**พื้นที่เพาะปลูกข้าวนาปี จังหวัดนครนายก**





ข้อมูลข้าวนาปรังจังหวัดนครนายก ปี ๒๕๖๓ - ๒๕๖๕

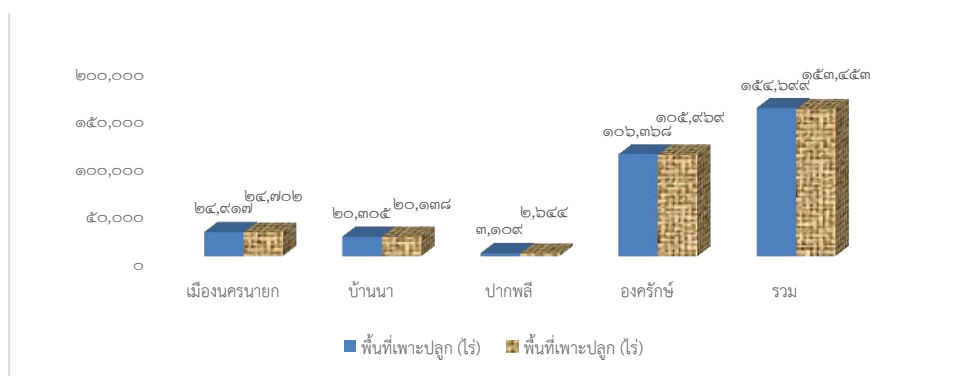
อำเภอ	พื้นที่ยืนต้น (ไร่)			พื้นที่เก็บเกี่ยว (ไร่)			ผลผลิต (ตัน)			ผลผลิตต่อไร่ ณ ความชื้น ๑๕% (กก.)		
	ปี ๖๓	ปี ๖๔	ปี ๖๕	ปี ๖๓	ปี ๖๔	ปี ๖๕	ปี ๖๓	ปี ๖๔	ปี ๖๕	ปี ๖๓	ปี ๖๔	ปี ๖๕
เมืองนครนายก	๒๔,๔๘๑	๒๔,๙๑๗	๒๔,๗๐๒	๒๔,๔๐๗	๒๔,๘๕๘	๒๔,๖๕๑	๑๓,๙๘๕	๑๔,๗๖๖	๑๕,๐๓๗	๕๗๓	๕๙๔	๖๑๐
บ้านนา	๑๘,๘๕๗	๒๐,๓๐๕	๒๐,๑๓๘	๑๘,๕๖๐	๒๐,๒๒๕	๒๐,๐๗๔	๑๐,๔๘๖	๑๑,๙๗๓	๑๒,๒๐๕	๕๖๕	๕๙๒	๖๐๘
ปากพลี	๒,๗๐๔	๓,๑๐๙	๒,๖๔๔	๒,๖๙๘	๓,๐๙๘	๒,๖๓๗	๑,๔๖๐	๑,๗๐๗	๑,๔๘๕	๕๔๑	๕๕๑	๕๖๓
องครักษ์	๑๐๕,๔๒๕	๑๐๖,๓๖๘	๑๐๕,๙๖๙	๑๐๔,๖๒๑	๑๐๕,๓๙๖	๑๐๕,๔๔๓	๖๘,๕๒๗	๗๑,๑๔๒	๗๑,๔๙๐	๖๕๕	๖๗๕	๖๗๘
รวม	๑๕๑,๔๖๗	๑๕๔,๖๙๙	๑๕๓,๔๕๓	๑๕๐,๒๘๖	๑๕๓,๕๗๗	๑๕๒,๘๐๕	๙๔,๔๕๘	๙๙,๕๘๘	๑๐๐,๒๑๗	๖๒๙	๖๔๘	๖๕๖

ที่มา : สำนักงานเกษตรจังหวัดนครนายก อ้างอิงข้อมูลเอกภาพ ปีการผลิต ๒๕๖๓ , ๒๕๖๔ และ ปี ๒๕๖๕

ข้อมูล ณ มีนาคม ๒๕๖๖ที่มา : สำนักงานเกษตรจังหวัดนครนายก

อ้างอิง คณะทำงานพัฒนาคุณภาพข้อมูลปริมาณการผลิตสินค้าเกษตรด้านพืช ภาคตะวันออก

พื้นที่เพาะปลูกข้าวนาปรัง จังหวัดนครนายก



๒) การทำสวน ไม้ผล จังหวัดนครนายกมีพื้นที่ทำสวน ไม้ผลประมาณ ๓๔,๐๙๖ ไร่ ไม้ผล ไม้ยืนต้นที่นิยมปลูกกันมาก ได้แก่ มะยงชิด มะปรางหวาน กระท้อน กลัวย ขนุน ทุเรียน เงาะ มังคุด ลองกอง ใฝ่เลียง และมะนาว โดยเฉพาะอย่างยิ่งมะยงชิด มะปรางหวานที่นับว่าเป็นผลไม้ที่มีชื่อเสียงของ จังหวัดนครนายก และเนื่องจากการทำสวนไม้ผลในจังหวัดส่วนใหญ่เป็นแบบสวนผสมผสานทำให้มีผลผลิตจาก ผลไม้ชนิดต่าง ๆ ผลัดเปลี่ยนกันออกตลอดทั้งปีทำรายได้ให้แก่เกษตรกร

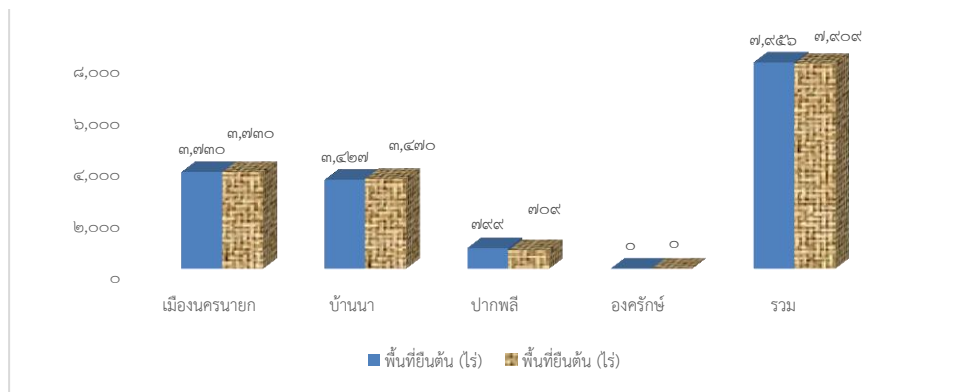
ข้อมูลสินค้ามะยงชิดจังหวัดนครนายก ปี ๒๕๖๓ - ๒๕๖๕

อำเภอ	พื้นที่เพาะปลูก(ไร่)			พื้นที่เก็บเกี่ยว (ไร่)			ผลผลิต (ตัน)		
	ปี ๒๕๖๓	ปี ๒๕๖๔	ปี ๒๕๖๕	ปี ๒๕๖๓	ปี ๒๕๖๔	ปี ๒๕๖๕	ปี ๒๕๖๓	ปี ๒๕๖๔	ปี ๒๕๖๕
เมืองนครนายก	๓,๗๘๐	๓,๗๓๐	๓,๗๓๐	๓,๕๔๖	๓,๒๖๘	๓,๒๖๘	๗๑๑	๙๘๐.๔๐	๙๘๐
บ้านนา	๓,๔๘๓	๓,๔๒๗	๓,๔๗๐	๒,๖๑๕	๓,๔๒๗	๒,๖๓๔	๗๘๘	๗๘๒.๖๑	๖๕๖
ปากพลี	๔๗๒	๗๙๙	๗๐๙	๔๗๒	๓๓๐	๗๐๙	๙๔	๔๑.๕	๑๔๑
องครักษ์	-	-	-	-	-	-	-	-	-
รวม	๗,๗๓๕	๗,๙๕๖	๗,๙๐๙	๖,๖๓๓	๗,๐๒๕	๖,๖๑๑	๑,๕๙๓	๑,๘๐๔.๕๑	๑,๗๗๗

ที่มา : สำนักงานเกษตรจังหวัดนครนายก อ้างอิงข้อมูลปฏิทินสินค้าเกษตร ปีการผลิต ๒๕๖๔ และ ปี ๒๕๖๕

ข้อมูล ณ มิถุนายน ๒๕๖๕

### พื้นที่การปลูกมะยงชิด จังหวัดนครนายก



จากตารางจะเห็นว่า ปี ๒๕๖๕ จังหวัดนครนายก มีเนื้อที่เพาะปลูกมะยงชิดทั้งสิ้นจำนวน ๗,๙๐๙ ไร่ อำเภอที่มีเนื้อที่เพาะปลูกมากที่สุดคือ อำเภอเมืองนครนายก ผลผลิตปี ๒๕๖๕ ลดลงจาก ๒๕๖๔ เล็กน้อยเนื่องจากจากสภาพอากาศและความสมบูรณ์ของต้น

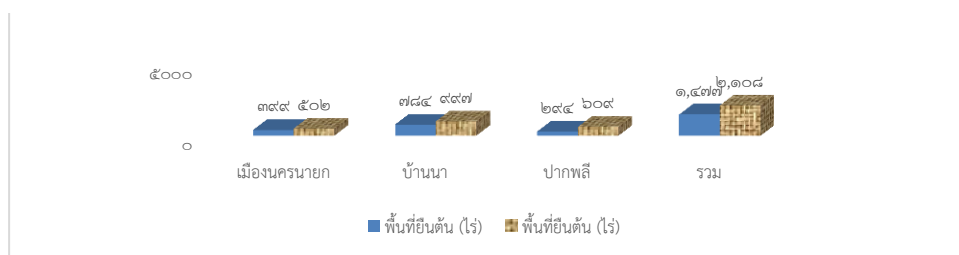
### ข้อมูลสินค้าทุเรียนจังหวัดนครนายก ปี ๒๕๖๓ - ๒๕๖๕

อำเภอ	พื้นที่ย่นต้น (ไร่)			พื้นที่ให้ผล (ไร่)			ผลผลิต (ตัน)		
	ปี ๒๕๖๓	ปี ๒๕๖๔	ปี ๒๕๖๕	ปี ๒๕๖๓	ปี ๒๕๖๔	ปี ๒๕๖๕	ปี ๒๕๖๓	ปี ๒๕๖๔	ปี ๒๕๖๕
	เมืองนครนายก	351	399	502	131	166	215	95	146
บ้านนา	726	784	997	365	436	501	317	439	522
ปากพลี	253	294	609	88	120	120	47	87	121
<b>รวม</b>	<b>1,330</b>	<b>1,477</b>	<b>2,108</b>	<b>584</b>	<b>722</b>	<b>836</b>	<b>459</b>	<b>672</b>	<b>874</b>

ที่มา : สำนักงานเกษตรจังหวัดนครนายก อ้างอิงข้อมูลปฏิทินสินค้าเกษตร ปีการผลิต ๒๕๖๔ และ ปี ๒๕๖๕ ข้อมูล ณ มิถุนายน ๒๕๖๕

ที่มา : สำนักงานเกษตรจังหวัดนครนายก อ้างอิง คณะทำงานพัฒนาคุณภาพข้อมูลปริมาณการผลิตสินค้าเกษตรด้านพืช ภาคตะวันออก

### พื้นที่การปลูกทุเรียน จังหวัดนครนายก



จากตารางจะเห็นว่า เนื้อที่ย่นต้นเพิ่มขึ้น เนื่องจากเกษตรกรขยายพื้นที่ปลูกทุเรียนในปี ๒๕๖๔ ทุกอำเภอจากปัจจัยด้านราคาและผลตอบแทนจึงเื้ออการขยายพื้นที่เพาะปลูก ผลผลิตปี ๒๕๖๕ เพิ่มขึ้นจากปี ๒๕๖๔ จากสภาพอากาศมีความเหมาะสมเอื้ออำนวยต่อการออกดอกและติดผลของทุเรียนมากกว่าปีที่ผ่านมา อีกทั้งอายุต้นทุเรียนที่มีช่วงอายุให้ผลได้มากขึ้น

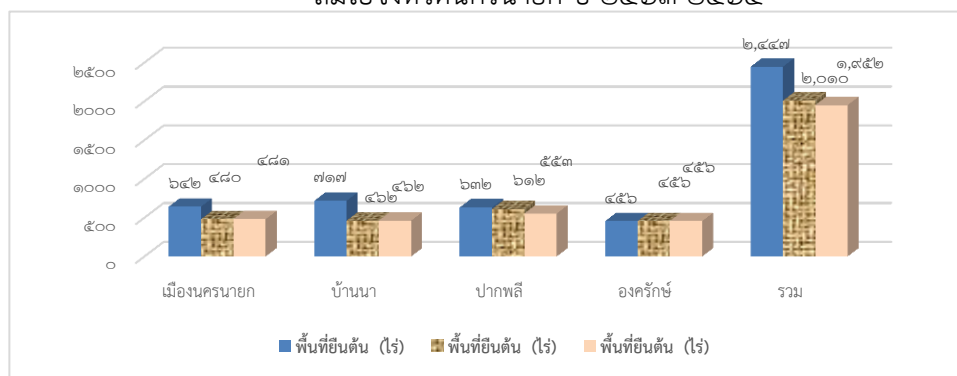


ข้อมูลสินค้าส้มโอจังหวัดนครนายก ปี ๒๕๖๓ - ๒๕๖๕

อำเภอ	พื้นที่ย่นต้น (ไร่)			พื้นที่ให้ผล (ไร่)			ผลผลิต (ตัน)		
	ปี ๒๕๖๓	ปี ๒๕๖๔	ปี ๒๕๖๕	ปี ๒๕๖๓	ปี ๒๕๖๔	ปี ๒๕๖๕	ปี ๒๕๖๓	ปี ๒๕๖๔	ปี ๒๕๖๕
เมืองนครนายก	๖๔๒	๔๘๐	๔๘๑	๕๓๒	๔๔๓	๔๔๓	๗๙๘	๖๖๔.๔๘	๖๖๔.๕
บ้านนา	๗๑๗	๔๖๒	๔๖๒	๕๐๓	๓๐๖	๔๖๒	๗๕๔.๕	๙๑๘	๕๙๖
ปากพลี	๖๓๒	๖๑๒	๕๕๓	๖๒๖	๕๑๒	๕๕๓	๖๒๖	๕๕	๓๓๑.๒
องครักษ์	๔๕๖	๔๕๖	๔๕๖	๐	๒๗๖	๒๗๖	๐	๖๗๐	๖๗๐
รวม	๒,๔๔๗	๒,๐๑๐	๑,๙๕๒	๑,๖๖๑	๑,๕๓๗	๑,๗๓๔	๒,๑๗๘.๕	๒,๓๐๗.๔๘	๒,๒๖๑.๗๐

ที่มา : สำนักงานเกษตรจังหวัดนครนายก อ้างอิงข้อมูลปฏิทินสินค้าเกษตร ปีการผลิต ๒๕๖๔ และ ปี ๒๕๖๕  
ข้อมูล ณ มิถุนายน ๒๕๖๕

ส้มโอจังหวัดนครนายก ปี ๒๕๖๓-๒๕๖๕



จากตารางจะเห็นว่า พื้นที่ย่นต้นลดลง เนื่องจากส้มโอมีอายุมากทำให้ผลผลิตลดน้อยลง เกษตรกรจึงปรับเปลี่ยนปลูกพืชชนิดอื่นแทน และในปี ๒๕๖๕ มีผลผลิตลดลงเนื่องจาก พื้นที่ปลูกน้อยลงและ เกษตรกรปลูกต้นพันธ์ส้มโอยังไม่ให้ผลผลิต

๓) การปลูกไม้ดอกไม้ประดับ มีการเพาะปลูกทั้งในลักษณะของไม้ชำถุง ชำกิ่ง ไม้กระถาง ไม้ตัดใบ รวมถึงไม้ประดับชุดล้อม ส่วนมากอยู่ในเขตอำเภอองครักษ์ ซึ่งมีการเพาะกล้าไม้จำหน่ายทั้งขนาดเล็ก และขนาดใหญ่ จำนวนกว่าพันชนิด ซึ่งมีพื้นที่ปลูกไม้ดอกไม้ประดับประมาณ ๒,๑๗๗ ไร่

๔) การปลูกพืชผักและสมุนไพร เพื่อใช้บริโภคในครัวเรือน ทั้งนำออกจำหน่ายภายใน จังหวัดและพื้นที่จังหวัดข้างเคียง เช่น ตลาดปราจีนบุรี ตลาดไท และตลาดสี่มุมเมือง ส่วนใหญ่ปลูกกันมาก ในพื้นที่อำเภอบ้านนา รองลงมาอำเภอองครักษ์ มีพื้นที่ปลูกประมาณ ๒,๐๓๘ ไร่

๒.๒ ด้านการปศุสัตว์ของจังหวัดนครนายก ปี ๒๕๖๕

จังหวัดนครนายก มีรายชนิดสัตว์ที่สำคัญ ได้แก่ ไก่ไข่ ไก่เนื้อ สุกร และกระบือ โดยสามารถแบ่ง สัตว์ได้เป็น ๒ กลุ่ม กลุ่มที่ ๑ การเลี้ยงสัตว์เศรษฐกิจ ได้แก่ ไก่ไข่ ไก่เนื้อ และสุกร โดยในปี พ.ศ. ๒๕๖๕ จังหวัดนครนายกมีจำนวนไก่ไข่เป็นอันดับ ๓ ของประเทศ คิดเป็นร้อยละ ๘ รองจากจังหวัดฉะเชิงเทราและ ชลบุรี เนื่องจากมีผู้ประกอบการรายใหญ่อยู่ในพื้นที่หลายราย ซึ่งทุกรายได้รับการรับรองมาตรฐาน การปฏิบัติ ทางการเกษตรที่ดี (Good Agricultural Practices: GAP) กลุ่มที่ ๒ การเลี้ยงสัตว์ในรูปแบบเกษตรกรรายย่อย ได้แก่ กระบือ ซึ่งจังหวัดนครนายกมีจำนวนกระบือเป็นอันดับ ๒ ในปศุสัตว์เขต ๒ รองจากจังหวัดสระแก้ว โดย ทางสำนักงานปศุสัตว์จังหวัดนครนายก เกษตรกรผู้เลี้ยงกระบือและภาคเอกชนได้ร่วมกันขับเคลื่อนเครือข่าย ควายงามจังหวัดนครนายก โดยมุ่งเน้นเพิ่มมูลค่าการผลิตกระบือ และจัดการประกวดควายงามในจังหวัด

ข้อมูลจำนวนสัตว์และเกษตรกรผู้เลี้ยงสัตว์จังหวัดนครนายก ปี พ.ศ. ๒๕๖๕

ที่	สินค้า	*จำนวนเกษตรกร (ราย)	*จำนวนสัตว์ที่เลี้ยงทั้งหมด (ทุกช่วงอายุ) ณ วันที่ ๑ มกราคม ๒๕๖๖ (ตัว)	*จำนวนแม่ไถยกรง/จำนวนเปิดหรือจนกระทั่งให้ไข่ ณ วันที่ ๑ มกราคม ๒๕๖๖ (ตัว)	*ปริมาณผลผลิตปีปัจจุบัน (ตัว)	*ปริมาณผลผลิตรวมไข่ปีปัจจุบัน (ล้านฟอง)	ราคาขายเฉลี่ย (บาท)	มูลค่าสินค้า (ล้านบาท)
๑	ไก่เนื้อ	๒๙๙	๒,๔๗๒,๐๑๘	-	๑๒,๓๖๐,๐๙๐	-	๔๐**	๗๔๑.๖๑
๒	ไข่ไก่	๙๓๘	-	๕,๐๕๓,๕๖๑	-	๑,๔๗๕.๖	๓.๙๘**	๕,๘๗๒.๘๙
๓	สุกร	๑๖๙	๒๖๑,๔๙๗	-	๕๒๑,๐๓๕	-	๙๓**	๔,๓๖๑.๑
๔	โคเนื้อ	๙๗๙	๑๑,๗๑๙	-	๒,๒๗๗	-	๙๘.๖๗***	๑๑๒.๓๓
๕	กระบือ	๑,๐๘๓	๑๓,๘๖๙	-	๒,๗๕๕	-	๙๔.๗๗***	๑๓๐.๕๕
๖	แพะ	๙๕	๒,๒๗๙	-	๑,๗๑๐	-	๑๑๘.๑**	๔.๐๔
๗	เป็ดเนื้อ	๒๙๓	๔๗๖,๐๘๑	-	๑,๙๐๔,๓๒๔	-	๗๐.๙๙**	๓๓๗.๙๗
๘	เป็ดเทศ	๗๗๕	๒๖,๓๕๖	-	๖๕,๘๙๐	-	๖๖**	๑๓๐.๐๕
๙	ไข่เป็ด	๓๘๘	-	๖๓,๔๖๕	-	๑๖.๑๘	๔.๓๙**	๗๑.๐๓
๑๐	ไก่พื้นเมือง	๘,๖๘๐	๒๗๒,๗๒๙	-	๔๖๐,๐๖๙	-	๘๓**	๕๗.๒๘

ที่มา : สำนักงานปศุสัตว์จังหวัดนครนายก อ้างอิงข้อมูลปฏิทินสินค้าเกษตร

ปีการผลิต ๒๕๖๓ ปีการผลิต ๒๕๖๔ และ ปี ๒๕๖๕ ข้อมูล ณ เดือน พฤษภาคม ๒๕๖๖

\* อ้างอิงข้อมูลจากรายงานปฏิทินสินค้าเกษตรที่สำคัญเพื่อความมั่นคงด้านอาหารและโภชนาการของประเทศไทย สำนักงานเศรษฐกิจการเกษตร

\*\* อ้างอิงราคาขายเฉลี่ยจากรายงานข้อมูลราคาสินค้าปศุสัตว์ ของสำนักงานปศุสัตว์อำเภอ ข้อมูล ณ เดือน เมษายน ๒๕๖๖ (ไก่เนื้อคิดที่น้ำหนัก ๑.๕ กก. เป็ดเนื้อคิดที่น้ำหนัก ๒.๕ กก. สุกร คิดที่น้ำหนัก ๙๐ กก. แพะ คิดที่น้ำหนัก ๒๐ กก.)

\*\*\* อ้างอิงราคาขายจากราคาเฉลี่ยสินค้าปศุสัตว์ที่เกษตรกรขายได้ กลุ่มวิจัยเศรษฐกิจการปศุสัตว์ กองส่งเสริมและพัฒนาการปศุสัตว์ กรมปศุสัตว์ (โค-กระบือ คิดที่น้ำหนัก ๕๐๐ กก.)

ข้อมูลสินค้าไก่เนื้อจังหวัดนครนายก ปี ๒๕๖๔ - ๒๕๖๕

อำเภอ	จำนวนเกษตรกร (ราย)			จำนวนสัตว์ (ตัว)			ผลผลิต (ตัว) / จำนวนสัตว์เคลื่อนเข้าโรงฆ่ารวม		
	ปี ๒๕๖๓	ปี ๒๕๖๔	ปี ๒๕๖๕	ปี ๒๕๖๓	ปี ๒๕๖๔	ปี ๒๕๖๕	ปี ๒๕๖๓	ปี ๒๕๖๔	ปี ๒๕๖๕
เมืองนครนายก	๒๙	๓๐	๒๘	๔๐๒,๔๖๒	๔๒๐,๔๖๒	๔๑๕,๔๙๔	๒,๑๖๐,๓๗๕	๑,๘๙๐,๔๐๐	๒,๐๗๗,๔๗๐
บ้านนา	๒๖๒	๒๕๗	๒๐	๑,๕๘๖,๗๐๙	๑,๕๘๕,๔๒๑	๔๔๐,๔๗๒	๘,๑๒๕,๖๓๙	๗,๑๓๕,๗๐๐	๒,๒๐๒,๓๖๐
ปากพลี	๒๒	๒๑	๒๔๗	๕๑๖,๗๔๖	๕๑๖,๖๗๒	๑,๓๖๒,๐๕๒	๒,๑๒๔,๖๒๙	๒,๓๒๕,๐๐๐	๖,๘๑๐,๒๖๐
องครักษ์	๕	๕	๔	๒๕๔,๐๒๐	๒๖๔,๐๒๐	๒๕๔,๐๐๐	๑,๐๐๑,๙๐๐	๑,๑๘๗,๔๘๘	๑,๒๗๐,๐๐๐
รวม	๓๑๘	๓๑๓	๒๙๙	๒,๗๕๙,๙๓๗	๒,๗๘๖,๕๗๕	๒,๔๗๒,๐๑๘	๑๓,๔๑๒,๕๕๓	๑๒,๕๓๘,๕๘๘	๑๒,๓๖๐,๐๙๐

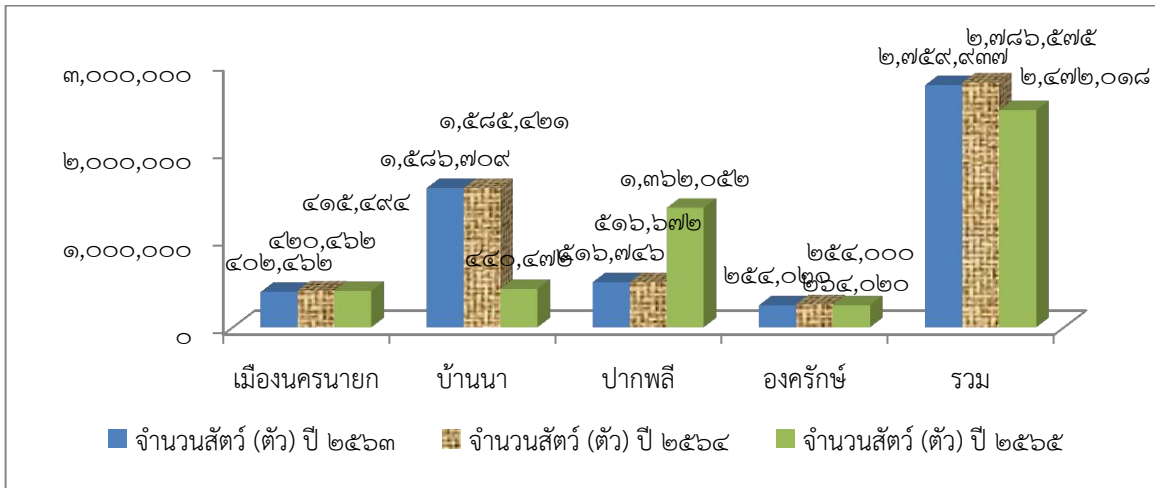
ที่มา : สำนักงานปศุสัตว์จังหวัดนครนายก อ้างอิงข้อมูลปฏิทินสินค้าเกษตร

ปีการผลิต ๒๕๖๓ ปีการผลิต ๒๕๖๔ และ ปี ๒๕๖๕ ข้อมูล ณ เดือน พฤษภาคม ๒๕๖๖

จากตารางพบว่า ปี พ.ศ. ๒๕๖๕ จังหวัดนครนายก มีปริมาณผลผลิตไก่เนื้อทั้งสิ้น จำนวน ๑๒,๓๖๐,๐๙๐ ตัว ซึ่งมีปริมาณใกล้เคียงกับปี พ.ศ. ๒๕๖๔ โดยอำเภอบ้านนา มีปริมาณผลผลิตไก่เนื้อมากที่สุด คือ ๖,๘๑๐,๒๖๐ ตัว คิดเป็นมูลค่า ๔๐๘.๖๒ ล้านบาท



### จำนวนไก่เนื้อจังหวัดนครนายก

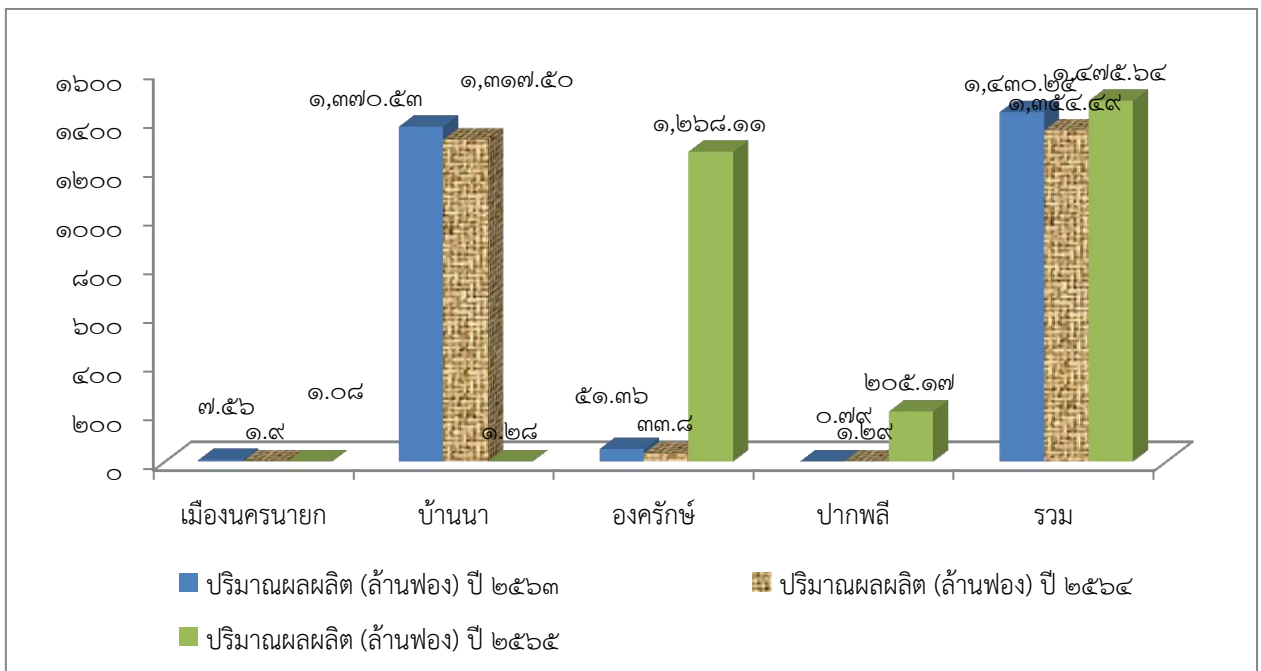


### ข้อมูลสินค้าไข่ไก่จังหวัดนครนายก ปี ๒๕๖๓ - ๒๕๖๕

อำเภอ	จำนวนเกษตรกร (ราย)			จำนวนสัตว์ (ตัว)			ปริมาณผลผลิต (ล้านฟอง)		
	ปี ๒๕๖๓	ปี ๒๕๖๔	ปี ๒๕๖๕	ปี ๒๕๖๓	ปี ๒๕๖๔	ปี ๒๕๖๕	ปี ๒๕๖๓	ปี ๒๕๖๔	ปี ๒๕๖๕
เมืองนครนายก	๘๖	๑๐๐	๙๘	๑,๔๐๒	๗,๑๒๙	๓๖๘๘	๗.๕๖	๑.๙๐	๑.๐๘
บ้านนา	๖๓๙	๖๒๗	๒๐๑	๔,๕๓๗,๕๐๗	๔,๕๑๑,๒๖๔	๔๓๖๙	๑,๓๗๐.๕๓	๑,๓๑๗.๕๐	๑.๒๘
องครักษ์	๒๙	๓๙	๖๐๐	๑๑๕,๖๕๕	๑๑๖,๐๐๗	๔,๓๔๒,๘๕๙	๕๑.๓๖	๓๓.๘๐	๑,๒๖๘.๑๑
ปากพลี	๒๑๘	๒๒๒	๓๙	๔,๒๕๖	๔,๒๘๘	๗๐๒,๖๔๕	๐.๗๙	๑.๒๙	๒๐๕.๑๗
รวม	๙๗๒	๙๘๘	๙๓๘	๔,๖๕๘,๘๒๐	๔,๖๓๘,๖๘๘	๕,๐๕๓,๕๖๑	๑,๔๓๐.๒๔	๑,๓๕๔.๔๙	๑,๔๗๕.๖๔

ที่มา : สำนักงานปศุสัตว์จังหวัดนครนายก อ้างอิงข้อมูลปฏิทินสินค้าเกษตร ปีการผลิต ๒๕๖๓ ปีการผลิต ๒๕๖๔ และ ปี ๒๕๖๕ ข้อมูล ณ เดือน พฤษภาคม ๒๕๖๖

### ปริมาณไข่ไก่จังหวัดนครนายก



จากตารางพบว่า ปี พ.ศ. ๒๕๖๕ จังหวัดนครนายก มีปริมาณผลผลิตไข่ไก่ทั้งสิ้น จำนวน ๑,๔๗๕.๖๔ ล้านฟอง ซึ่งมีผลผลิตเพิ่มขึ้นจาก ปี พ.ศ. ๒๕๖๔ ประมาณร้อยละ ๙ เนื่องจากมีการเลี้ยงเพิ่มขึ้นในอำเภอองครักษ์ และปริมาณผลผลิตไข่ไก่มากที่สุด คือ อำเภอบ้านนา จำนวนไข่ไก่ ๔,๓๔๒,๘๕๙ ตัว มีไข่ไก่จำนวน ๑,๒๖๘.๑๑ ล้านฟอง

### ข้อมูลสินค้าสุกรจังหวัดนครนายก ปี ๒๕๖๓ - ๒๕๖๕

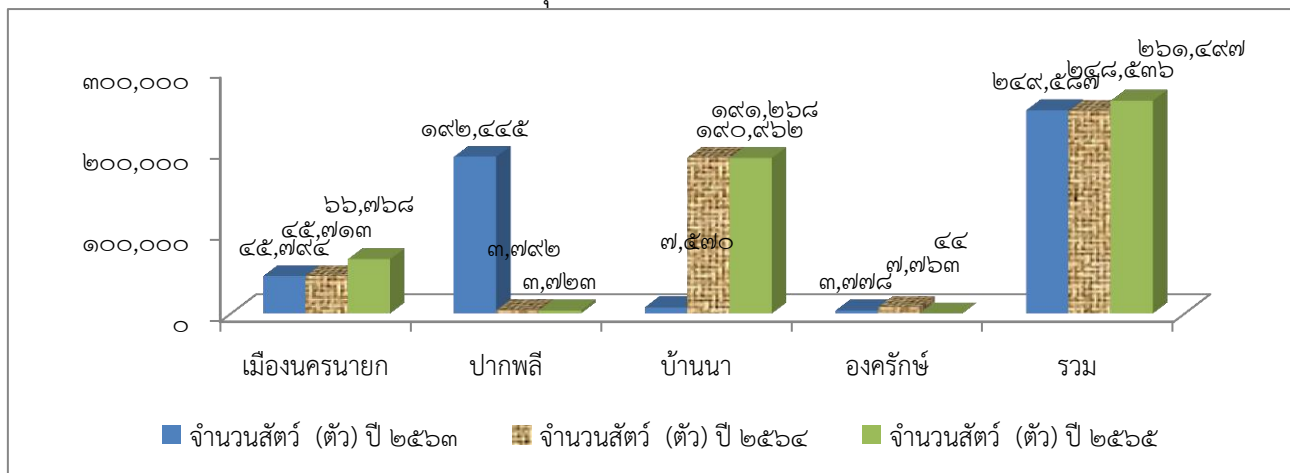
อำเภอ	จำนวนเกษตรกร (ราย)			จำนวนสัตว์ (ตัว)			ปริมาณผลผลิต (ตัว)		
	ปี ๒๕๖๓	ปี ๒๕๖๔	ปี ๒๕๖๕	ปี ๒๕๖๓	ปี ๒๕๖๔	ปี ๒๕๖๕	ปี ๒๕๖๓	ปี ๒๕๖๔	ปี ๒๕๖๕
เมืองนครนายก	๑๙	๒๑	๒๔	๔๕,๗๙๔	๔๕,๗๑๓	๖๖,๗๖๘	๔๖,๔๐๒	๕,๐๑๐	๑๓๙,๒๘๖
ปากพลี	๑๓๙	๑๕	๑๒	๑๙๒,๔๔๕	๓,๗๙๒	๓,๗๒๓	๑๗๙,๒๓๒	๔๑๐	๗,๓๗๘
บ้านนา	๔	๑๔๐	๑๓๒	๗,๕๗๐	๑๙๑,๒๖๘	๑๙๐,๙๖๒	๔๐,๕๖๖	๒๑,๐๗๐	๓๗๔,๓๗๑
องครักษ์	๔๑๔	๗	๑	๓,๗๗๘	๗,๗๖๓	๔๔	๖๘๓๐	๘๕๐	๐
รวม	๕๗๖	๑๘๓	๑๖๙	๒๔๙,๕๘๗	๒๔๘,๕๓๖	๒๖๑,๔๙๗	๒๗๓,๐๓๐	๒๗,๓๔๐	๕๒๑,๐๓๕

ที่มา : สำนักงานปศุสัตว์จังหวัดนครนายก อ้างอิงข้อมูลปฏิทินสินค้าเกษตร

ปีการผลิต ๒๕๖๓ ปีการผลิต ๒๕๖๔ และ ปี ๒๕๖๕ ข้อมูล ณ เดือน พฤษภาคม ๒๕๖๖

จากตารางพบว่า ปี พ.ศ. ๒๕๖๕ จังหวัดนครนายกมีปริมาณผลผลิตสุกรทั้งสิ้น จำนวน ๕๒๑,๐๓๕ ตัว ซึ่งมีปริมาณเพิ่มขึ้น ๑๙ เท่า เมื่อเทียบกับปีก่อน เนื่องจากผู้ประกอบการเริ่มกลับมาเลี้ยงสุกรหลังจากที่มีการเกิดโรคระบาด ซึ่งได้มีการพักเลี้ยงมาเป็นเวลานาน

### จำนวนสุกรจังหวัดนครนายก



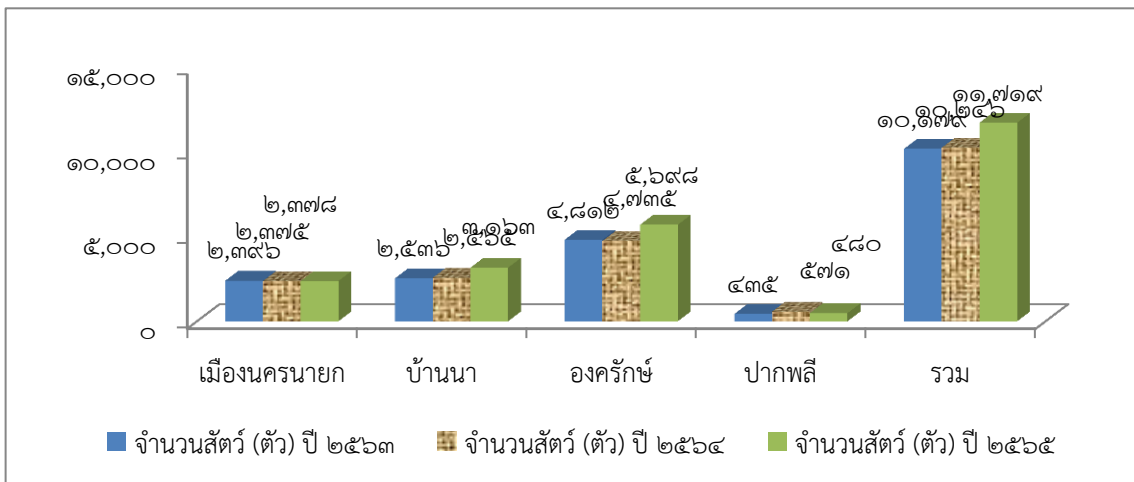
### ข้อมูลสินค้าโคนมจังหวัดนครนายก ปี ๒๕๖๓ - ๒๕๖๕

อำเภอ	จำนวนเกษตรกร (ราย)			จำนวนสัตว์ (ตัว)			ปริมาณผลผลิต (ตัว)		
	ปี ๒๕๖๓	ปี ๒๕๖๔	ปี ๒๕๖๕	ปี ๒๕๖๓	ปี ๒๕๖๔	ปี ๒๕๖๕	ปี ๒๕๖๓	ปี ๒๕๖๔	ปี ๒๕๖๕
เมืองนครนายก	๒๗๒	๒๖๗	๒๘๑	๒,๓๙๖	๒,๓๗๕	๒,๓๗๘	๑,๓๓๙	๑,๑๘๗	๕๕๙
บ้านนา	๑๔๕	๑๔๕	๑๕๓	๒,๕๓๖	๒,๕๖๕	๓,๑๖๓	๑,๔๘๕	๑,๒๘๒	๔๓๖
องครักษ์	๔๔๗	๔๔๓	๔๘๐	๔,๘๑๒	๔,๗๓๕	๕,๖๙๘	๒,๗๙๘	๒,๓๖๙	๑,๑๗๗
ปากพลี	๕๘	๗๑	๖๕	๔๓๕	๕๗๑	๔๘๐	๒๑๙	๒๘๕	๑๐๕
รวม	๙๒๒	๙๒๖	๙๗๙	๑๐,๑๗๙	๑๐,๒๔๖	๑๑,๗๑๙	๕,๘๔๑	๕,๑๒๓	๒,๒๗๗

ที่มา : สำนักงานปศุสัตว์จังหวัดนครนายก อ้างอิงข้อมูลปฏิทินสินค้าเกษตร ปีการผลิต ๒๕๖๓ ปีการผลิต ๒๕๖๔ และ ปี ๒๕๖๕ ข้อมูล ณ มิถุนายน ๒๕๖๕



จำนวนโคเนื้อจังหวัดนครนายก ปี ๒๕๖๓ - ๒๕๖๕



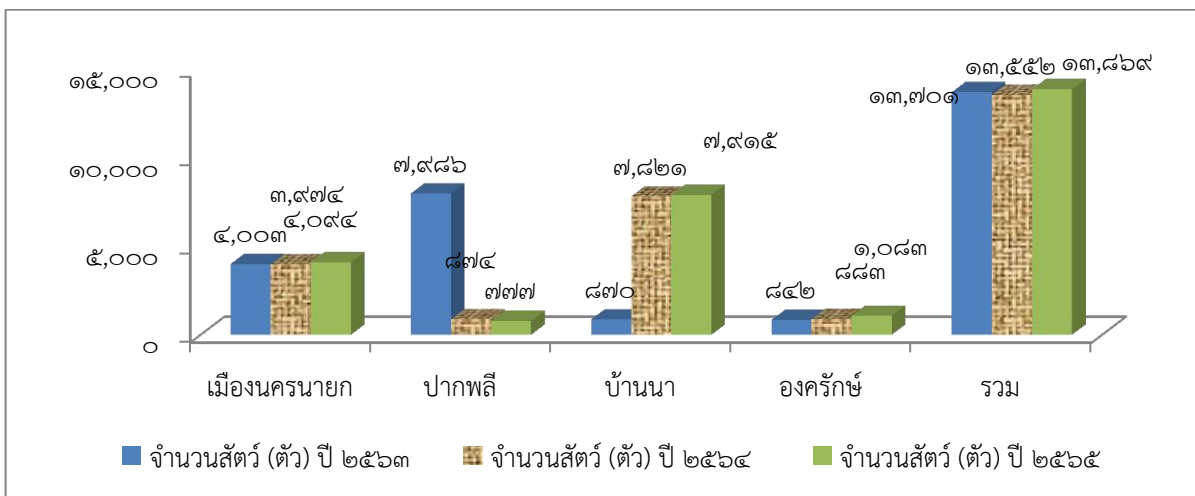
จากตารางจะเห็นว่า ปี ๒๕๖๕ จังหวัดนครนายกมีการเลี้ยงโคเนื้อทั้งสิ้น จำนวน ๑๑,๗๑๙ ตัว ปริมาณเพิ่มขึ้น โดยอำเภอที่มีการเลี้ยงโคเนื้อมากที่สุด คือ อำเภอองครักษ์ จำนวน ๕,๖๙๘ ตัว หรือร้อยละ ๔๘.๖๒ ของปริมาณการเลี้ยงโคเนื้อทั้งจังหวัด

ข้อมูลสินค้ากระบือจังหวัดนครนายก ปี ๒๕๖๓ - ๒๕๖๕

อำเภอ	จำนวนเกษตรกร (ราย)			จำนวนสัตว์ (ตัว)			ปริมาณผลผลิต (ตัว)		
	ปี ๒๕๖๓	ปี ๒๕๖๔	ปี ๒๕๖๕	ปี ๒๕๖๓	ปี ๒๕๖๔	ปี ๒๕๖๕	ปี ๒๕๖๓	ปี ๒๕๖๔	ปี ๒๕๖๕
เมืองนครนายก	๔๔๗	๔๔๘	๔๙๙	๔,๐๐๓	๓,๙๗๔	๔,๐๙๔	๒,๓๔๓	๑,๕๘๐	๙๑๐
ปากพลี	๔๒๐	๑๐๙	๑๐๑	๗,๙๘๖	๘๗๔	๗๗๗	๔,๗๒๙	๓๔๐	๑๙๓
บ้านนา	๕๖	๔๐๘	๔๑๖	๘๗๐	๗,๘๒๑	๗,๙๑๕	๕๓๒	๓,๑๕๐	๑,๔๓๘
องครักษ์	๑๐๔	๖๑	๖๗	๘๔๒	๘๘๓	๑,๐๘๓	๔๙๘	๓๕๐	๒๑๔
รวม	๑,๐๒๗	๑,๐๒๖	๑,๐๘๓	๑๓,๗๐๑	๑๓,๕๕๒	๑๓,๘๖๙	๘,๑๐๒	๕,๔๒๐	๒,๗๕๕

ที่มา : สำนักงานปศุสัตว์จังหวัดนครนายก อ้างอิงข้อมูลปฏิทินสินค้าเกษตร ปีการผลิต ๒๕๖๓ ปีการผลิต ๒๕๖๔ และ ปี ๒๕๖๕ ข้อมูล ณ เดือน พฤษภาคม ๒๕๖๖

จำนวนกระบือจังหวัดนครนายก



จากตารางพบว่า ปี พ.ศ. ๒๕๖๕ จังหวัดนครนายกมีการเลี้ยงกระบือทั้งสิ้น จำนวน ๑๓,๘๖๙ ตัว โดยอำเภอที่มีการเลี้ยงกระบือมากที่สุด คือ อำเภอบ้านนา จำนวน ๗,๙๑๕ ตัว หรือร้อยละ ๕๗.๑ ของปริมาณการเลี้ยงกระบือทั้งจังหวัด

สถานที่ดำเนินกิจการด้านปศุสัตว์ที่สามารถเสริมสร้างเศรษฐกิจในจังหวัดนครนายก

- ๑) โรงงานผลิตอาหารสัตว์ จำนวน ๑ แห่ง ได้แก่ บริษัทฟาร์มจงเจริญ จำกัด ตำบลอาษา อำเภอบ้านนา
- ๒) ร้านขายอาหารสัตว์ จำนวน ๑๔๓ ร้าน ในอำเภอมือง ๖๖ ร้าน ปากพลี ๗ ร้าน บ้านนา ๔๓ ร้าน และองครักษ์ ๒๗ ร้าน
- ๓) โรงฆ่าสัตว์ จำนวน ๑๕ แห่ง ได้แก่ โรงฆ่าสุกร จำนวน ๕ แห่ง โรงฆ่าไก่ จำนวน ๘ แห่ง และโรงฆ่าเป็ด จำนวน ๒ แห่ง
- ๔) ศูนย์รวบรวมไข่ จำนวน ๙ แห่ง ในอำเภอบ้านนา จำนวน ๘ แห่ง และอำเภอองครักษ์ จำนวน ๑ แห่ง

ที่มา : สำนักงานปศุสัตว์จังหวัด ข้อมูล ณ เดือน พฤษภาคม ๒๕๖๖

๒.๓ ด้านการประมงของจังหวัดนครนายก ปี ๒๕๖๕

ข้อมูลการเพาะเลี้ยงสัตว์น้ำ ปี ๒๕๖๕

ที่	ชื่อชนิดสินค้า	จำนวน เกษตรกร (ราย)	เนื้อที่เลี้ยง(ไร่)	ปริมาณผลผลิต (ตัน)	ราคาเฉลี่ย(บาท/ กก.)	มูลค่าสินค้า (ล้านบาท)
๑	กุ้งก้ามกราม	๑๓๒	๑,๔๐๔.๙๒	๔๒๐.๐๐	๑๔๐	๕๘.๘๐
๒	กุ้งแวนนาไม	๗๗๖	๑๔,๗๗๗.๘๐	๓,๑๗๘.๕๒	๑๐๐	๓๑๗.๘๕
๓	ปลาดุก	๕๐๕	๒,๖๐๗.๐๗	๓,๑๙๙.๒๒	๓๐	๙๕.๙๘
๔	ปลานิล	๒,๔๒๓	๑๘,๖๗๑.๔๓	๘,๐๙๔.๓๒	๒๓.๕๐	๑๙๐.๒๒
๕	ลูกพันธุ์ปลาดุก	๓๓๑	๒,๘๓๗	๑,๑๔๑,๗๔๔	๐.๓๐ (บาท/ตัว)	๓๔๒.๕๒
	รวม	๓,๘๓๖	๔๐,๒๙๘.๒๒	-	-	๑,๐๐๕.๓๗

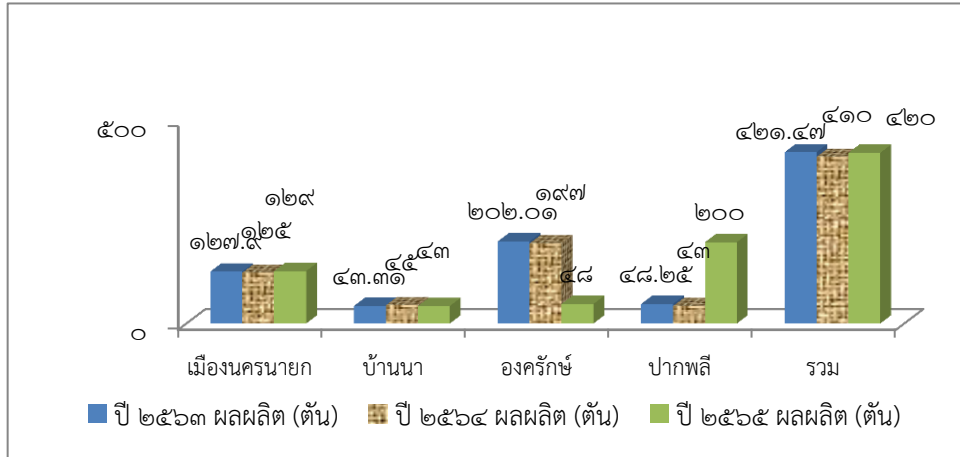
ที่มา : สำนักงานประมงจังหวัดนครนายก ข้อมูล ณ ธันวาคม ๒๕๖๕

ข้อมูลสินค้ากุ้งก้ามกราม ปี ๒๕๖๓ - ๒๕๖๕

อำเภอ	ปี ๒๕๖๓			ปี ๒๕๖๔			ปี ๒๕๖๕		
	จำนวน เกษตรกร (ราย)	เนื้อที่เลี้ยง (ไร่)	ผลผลิต ปี ปัจจุบัน (ตัน)	จำนวน เกษตรกร (ราย)	เนื้อที่ เลี้ยง (ไร่)	ผลผลิต ปีปัจจุบัน(ตัน)	จำนวน เกษตรกร (ราย)	เนื้อที่เลี้ยง (ไร่)	ผลผลิต ปีปัจจุบัน (ตัน)
เมืองนครนายก	๕๑	๔๒๖.๓๔	๑๒๗.๙๐	๕๑	๔๒๖.๓๔	๑๒๕	๕๑	๔๒๖.๓๔	๑๒๙
บ้านนา	๑๒	๑๔๔.๓๘	๔๓.๓๑	๑๐	๑๕๔.๓๘	๔๕	๑๐	๑๔๔.๓๘	๔๓
องครักษ์	๕๕	๖๗๓.๓๗	๒๐๒.๐๑	๕๕	๖๗๓.๓๗	๑๙๗	๑๖	๑๖๐.๘๒	๔๘
ปากพลี	๑๖	๑๖๐.๘๒	๔๘.๒๕	๑๖	๑๖๐.๘๒	๔๓	๕๕	๖๗๓.๓๗	๒๐๐
รวม	๑๓๔	๑,๔๐๔.๙๑	๔๒๑.๔๗	๑๓๒	๑,๔๐๔.๙๑	๔๑๐	๑๓๒	๑,๔๐๔.๙๒	๔๒๐

ที่มา : สำนักงานประมงจังหวัดนครนายก อ้างอิงข้อมูลปฏิทินสินค้าเกษตร ปีการผลิต ๒๕๖๓ ปีการผลิต ๒๕๖๔ และ ปี ๒๕๖๕ ข้อมูล ณ ธันวาคม ๒๕๖๕

ผลผลิตกุ้งก้ามกราม ปี ๒๕๖๓ - ๒๕๖๕

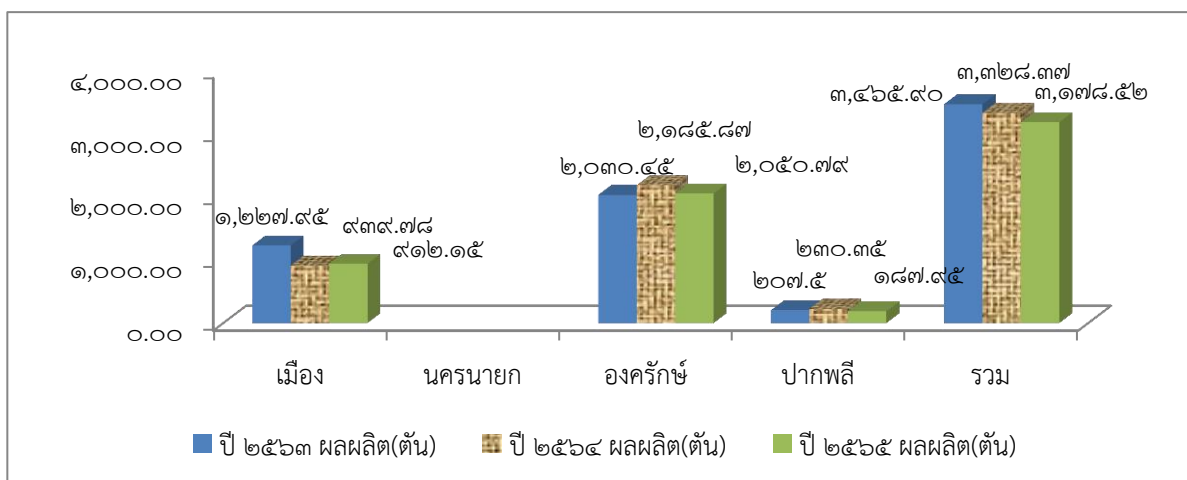


ข้อมูลสินค้ากุ้งขาวนาไม ปี ๒๕๖๓ - ๒๕๖๕

สินค้า	ปี ๒๕๖๓			ปี ๒๕๖๔			ปี ๒๕๖๕		
	จำนวนเกษตรกร (ราย)	เนื้อที่เลี้ยง (ไร่)	ผลผลิต ปีปัจจุบัน (ตัน)	จำนวนเกษตรกร (ราย)	เนื้อที่เลี้ยง (ไร่)	ผลผลิต ปีปัจจุบัน (ตัน)	จำนวนเกษตรกร ราย	เนื้อที่เลี้ยง (ไร่)	ผลผลิต ปีปัจจุบัน (ตัน)
เมืองนครนายก	๓๔๒	๓,๔๒๒.๒๕	๑,๒๒๗.๙๕	๑๗๖	๓,๐๔๐.๕๐	๙๑๒.๑๕	๒๕๕	๔,๔๗๕.๑๕	๙๓๙.๗๘
บ้านนา	๐	๐	๐	๐	๐	๐	-	-	-
องครักษ์	๔๒๔	๘,๖๗๐.๕๐	๒,๐๓๐.๔๕	๔๐๑	๗,๒๘๖.๒๕	๒,๑๘๕.๘๗	๔๘๓	๙,๗๖๕.๖๕	๒,๐๕๐.๗๙
ปากพลี	๓๖	๕๔๕.๘๕	๒๐๗.๕๐	๔๕	๗๖๗.๘๕	๒๓๐.๓๕	๓๘	๕๓๗.๐๐	๑๘๗.๙๕
รวม	๘๐๒	๑๒,๖๓๘.๖๐	๓,๔๖๕.๙๐	๖๒๒	๑๑,๐๙๔.๖๐	๓,๓๒๘.๓๗	๗๗๖	๑๔,๗๗๗.๘๐	๓,๑๗๘.๕๒

ที่มา : สำนักงานประมงจังหวัดนครนายก อ้างอิงข้อมูลปฏิทินสินค้าเกษตรกร ปีการผลิต ๒๕๖๓ ปีการผลิต ๒๕๖๔ และ ปี ๒๕๖๕ ข้อมูล ณ ธันวาคม ๒๕๖๕

ผลผลิตกุ้งขาวนาไม ปี ๒๕๖๓ - ๒๕๖๕



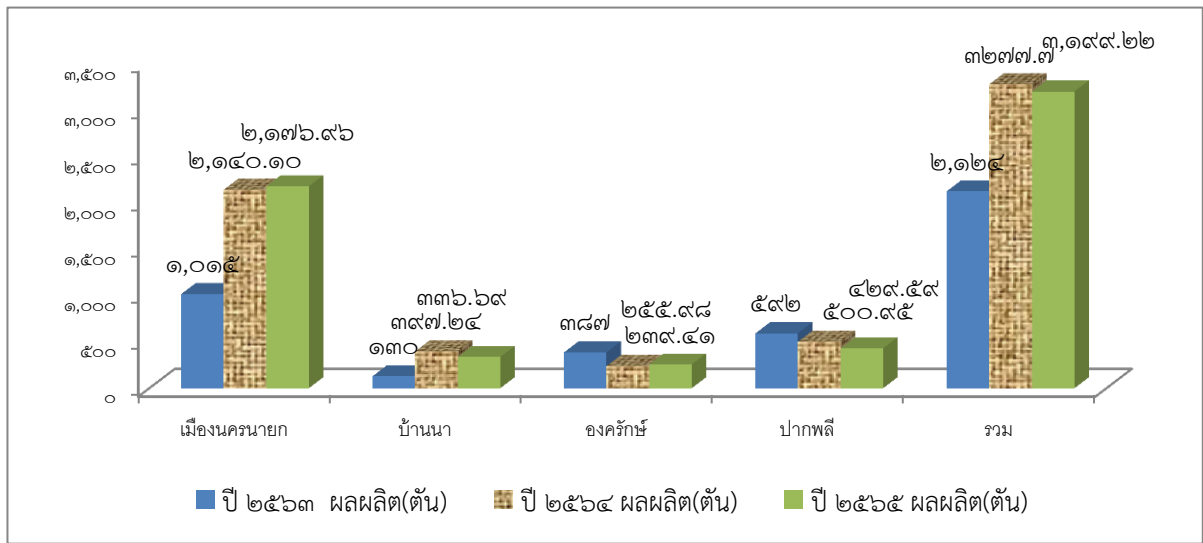


ข้อมูลสินค้าปาลาดุก ปี ๒๕๖๓ - ๒๕๖๕

อำเภอ	ปี ๒๕๖๓			ปี ๒๕๖๔			ปี ๒๕๖๕		
	จำนวน เกษตรกร (ราย)	เนื้อที่ เลี้ยง (ไร่)	ผลผลิตปี ปัจจุบัน (ตัน)	จำนวน เกษตรกร (ราย)	เนื้อที่ เลี้ยง (ไร่)	ผลผลิต ปีปัจจุบัน (ตัน)	จำนวน เกษตรกร (ราย)	เนื้อที่ เลี้ยง (ไร่)	ผลผลิต ปีปัจจุบัน(ตัน)
เมืองนครนายก	๔๒๒	๒,๒๐๑.๓๔	๑,๐๑๕	๒๑๙	๑,๒๓๒.๔๒	๒,๑๔๐.๑๐	๒๒๖	๑,๓๕๖.๑๗	๒,๑๗๖.๙๖
บ้านนา	๑๐๗	๒๘๓.๒๕	๑๓๐	๖๙	๑๘๖.๙๗	๓๙๗.๒๔	๗๑	๑๘๔.๗๓	๓๓๖.๖๙
องครักษ์	๑๔๒	๗๙๕.๗๔	๓๘๗	๙๓	๓๔๕.๓๖	๒๓๙.๔๑	๙๒	๔๑๐.๙๓	๒๕๕.๙๘
ปากพลี	๑๘๕	๑,๒๖๘.๑๗	๕๙๒	๑๒๐	๖๔๑.๙๘	๕๐๐.๙๕	๑๑๖	๖๕๕.๒๔	๔๒๙.๕๙
รวม	๘๕๖	๔,๕๔๘.๕๐	๒,๑๒๔	๕๐๑	๒,๔๐๖.๗๓	๓๒๒๗.๗๐	๕๐๕	๒,๖๐๗.๐๗	๓,๑๙๙.๒๒

ที่มา : สำนักงานประมงจังหวัดนครนายก อ้างอิงข้อมูลปฏิทินสินค้าเกษตรกร ปีการผลิต ๒๕๖๓ ปีการผลิต ๒๕๖๔ และ ปี ๒๕๖๕ ข้อมูล ณ ธันวาคม ๒๕๖๕

ผลผลิตปาลาดุก ปี ๒๕๖๓ - ๒๕๖๕

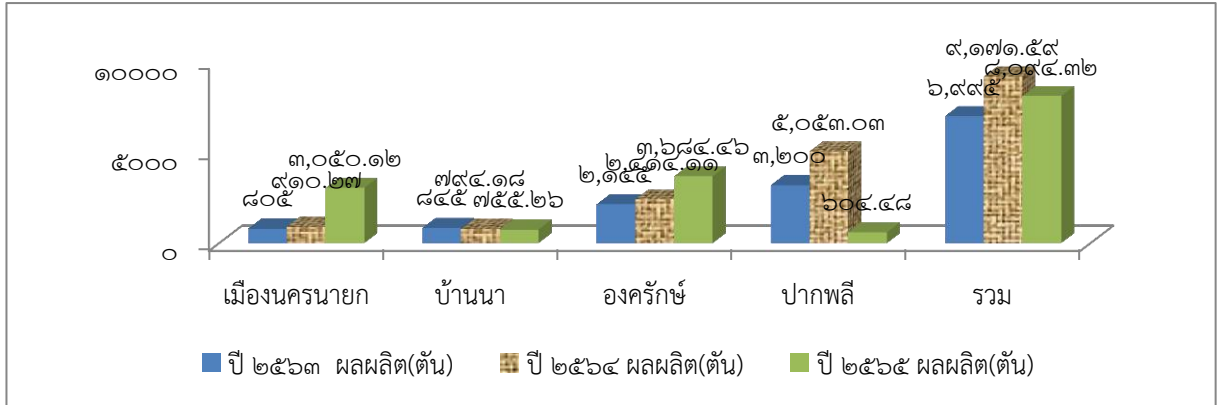


ข้อมูลสินค้าปาลานิล ปี ๒๕๖๓ - ๒๕๖๕

อำเภอ	ปี ๒๕๖๓			ปี ๒๕๖๔			ปี ๒๕๖๕		
	จำนวน เกษตรกร (ราย)	เนื้อที่ เลี้ยง (ไร่)	ผลผลิตปี ปัจจุบัน (ตัน)	จำนวน เกษตรกร (ราย)	เนื้อที่ เลี้ยง (ไร่)	ผลผลิต ปีปัจจุบัน (ตัน)	จำนวน เกษตรกร (ราย)	เนื้อที่ เลี้ยง (ไร่)	ผลผลิต ปีปัจจุบัน (ตัน)
เมืองนครนายก	๒๘๖	๓,๑๘๙.๘๖	๘๐๕	๒๒๔	๓,๐๓๔.๒๓	๙๑๐.๒๗	๙๔๒	๘,๖๔๖.๓๓	๓,๐๕๐.๑๒
บ้านนา	๓๕๐	๒,๗๙๕.๘๒	๘๔๕	๒๖๓	๒,๖๔๗.๒๘	๗๙๔.๑๘	๒๓๒	๓,๐๖๗.๒๖	๗๕๕.๒๖
องครักษ์	๑,๑๓๘	๘,๕๖๗.๐๘	๒,๑๔๕	๙๑๘	๘,๐๙๗.๐๖	๒,๔๑๔.๑๑	๙๘๒	๓,๖๘๔.๔๖	๓,๖๘๔.๔๖
ปากพลี	๙๕๕	๑๐,๘๘๖.๗๙	๓,๒๐๐	๙๘๑	๑๖,๘๔๓.๔๔	๕,๐๕๓.๐๓	๒๖๗	๓,๒๗๓.๓๘	๖๐๔.๔๘
รวม	๒,๗๒๙	๒๕,๔๓๙.๕๕	๖,๙๙๕	๒,๓๘๖	๓๐,๕๗๒.๐๑	๙,๑๗๑.๕๙	๒,๔๒๓	๑๘,๖๗๑.๔๓	๘,๐๙๔.๓๒

ที่มา : สำนักงานประมงจังหวัดนครนายก อ้างอิงข้อมูลปฏิทินสินค้าเกษตรกร ปีการผลิต ๒๕๖๓ ปีการผลิต ๒๕๖๔ และ ปี ๒๕๖๕ ข้อมูล ณ ธันวาคม ๒๕๖๕

ผลผลิตปลานิล ปี ๒๕๖๓ - ๒๕๖๕

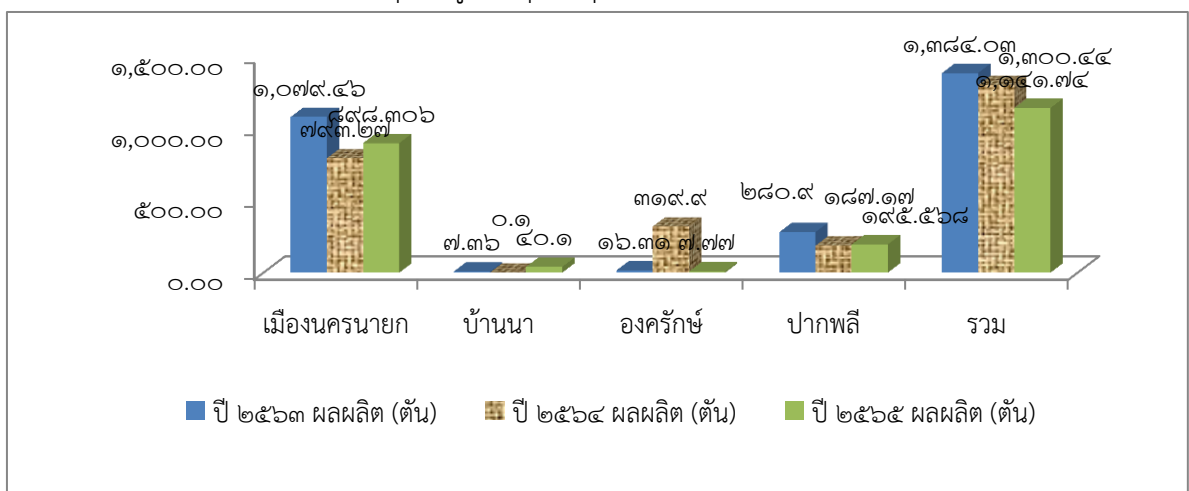


ข้อมูลการอนุบาลลูกพันธุ์ปลาดุก ปี ๒๕๖๓ - ๒๕๖๕

อำเภอ	ปี ๒๕๖๓				ปี ๒๕๖๔				ปี ๒๕๖๕			
	จำนวนเกษตรกร	เนื้อที่เลี้ยง	ผลผลิตปีปัจจุบัน	ราคาเฉลี่ย	จำนวนเกษตรกร	เนื้อที่เลี้ยง	ผลผลิตปีปัจจุบัน	ราคาเฉลี่ย	จำนวนเกษตรกร	เนื้อที่เลี้ยง	ผลผลิตปีปัจจุบัน	ราคาเฉลี่ย
เมืองนครนายก	๑๙๘	๑,๗๒๒.๘๕	๑,๐๗๙.๔๖	๐.๔ (บาท/ตัว ๔ ช.ม.)	๒๒๓	๒,๐๒๔	๗๙๓.๒๗	๐.๔๔ (บาท/ตัว ๔ ช.ม.)	๒๕๓	๒,๒๓๖	๘๙๘.๓๐๖	๐.๓๐
บ้านนา	๓	๑๑.๗๕	๗.๓๖	๐.๔ (บาท/ตัว ๔ ช.ม.)	๑	๑	๐.๑	๐.๔๔ (บาท/ตัว ๔ ช.ม.)	๒	๑	๔๐.๑	๐.๓
องครักษ์	๔	๒๖.๐๓	๑๖.๓๑	๐.๔ (บาท/ตัว ๔ ช.ม.)	๗	๓๐	๓๑๙.๙	๐.๔๔ (บาท/ตัว ๔ ช.ม.)	๑๐	๔๘	๗.๗๗	๐.๓๐
ปากพลี	๔๖	๔๔๘.๓๓	๒๘๐.๙	๐.๔ (บาท/ตัว ๔ ช.ม.)	๕๖	๕๓๐	๑๘๗.๑๗	๐.๔๔ (บาท/ตัว ๔ ช.ม.)	๖๖	๕๕๒	๑๙๕.๕๖๘	๐.๓๐
รวม	๒๕๑	๒,๒๐๘.๙๖	๑,๓๘๕.๐๓	๐.๔ (บาท/ตัว ๔ ช.ม.)	๒๘๗	๒,๕๘๔	๑,๓๐๐.๔๔	๐.๔๔ (บาท/ตัว ๔ ช.ม.)	๓๓๑	๒,๘๓๗	๑,๑๔๑.๗๔๔	๐.๓๐

ที่มา : สำนักงานประมงจังหวัดนครนายก อ้างอิงข้อมูลปฏิทินสินค้าเกษตร ปี ๒๕๖๕

การอนุบาลลูกพันธุ์ปลาดุก ปี ๒๕๖๓ - ๒๕๖๕



สำหรับการเพาะเลี้ยงสัตว์น้ำเป็นกิจการการเพาะเลี้ยงสัตว์น้ำที่ต้องมีการควบคุม ได้แก่ การเพาะเลี้ยงจระเข้ และการเลี้ยงสัตว์น้ำในกระชัง การดำเนินการจะต้องให้ปฏิบัติตามข้อกำหนด ระเบียบ ที่กรมประมงกำหนด เพื่อประโยชน์ด้านสิ่งแวดล้อม สุขอนามัย ความปลอดภัยเป็นสำคัญ โดยการเพาะเลี้ยงจระเข้มีเกษตรกรผู้เพาะเลี้ยงจำนวน 6 ราย การเลี้ยงปลาในกระชัง จำนวน 57 ราย 57 ใบอนุญาต โดยแยกตามรายอำเภอตามตารางที่ 31-32 ดังนี้

**รายละเอียดการเลี้ยงจระเข้ในน้ำจืด ของจังหวัดนครนายก**

อำเภอ	รายละเอียดการเลี้ยงจระเข้ในน้ำจืด				รายละเอียดการเลี้ยงจระเข้ในน้ำเค็ม				รวมจำนวน (ตัว)
	จำนวน (ตำบล)	จำนวนเกษตรกร (ราย)	จำนวน (ฟาร์ม)	จำนวน (ตัว)	จำนวน (ตำบล)	จำนวนเกษตรกร (ราย)	จำนวน (ฟาร์ม)	จำนวน (ตัว)	
เมือง	๑	๑	๑	๑๐					๑๐
ปากพลี	๐	๐	๐	๐					๐
บ้านนา	๓	๓	๓	๓๕๒				๕๘๘	๙๔๐
องครักษ์	๒	๒	๒	๙๗๑					๙๗๑
รวม	๖	๖	๖	๑,๓๓๓	๐	๐	๐	๕๘๘	๑,๙๒๑

ที่มา : สำนักงานประมงจังหวัดนครนายก ข้อมูล ณ วันที่ ๓๐ พฤษภาคม ๒๕๖๖

**รายละเอียดการเลี้ยงปลาในกระชัง ของจังหวัดนครนายก**

อำเภอ	รายละเอียดการเลี้ยงปลาในกระชัง				
	จำนวน (ตำบล)	จำนวนเกษตรกร (ราย)	จำนวน (ฟาร์ม)	จำนวนกระชัง (ลูก)	พื้นที่วางกระชัง (ตารางเมตร)
เมือง	๕	๕๖	๕๖	๔๕๘	๑๓,๘๕๒
องครักษ์	๑	๑	๑	๖	๑๙๐
รวม	๖	๕๗	๕๗	๔๖๔	๑๔,๐๔๒

ที่มา : สำนักงานประมงจังหวัดนครนายก ข้อมูล ณ วันที่ ๒๑ ธันวาคม ๒๕๖๕

**การเพาะเลี้ยงสัตว์น้ำ สัตว์น้ำอื่นๆ ที่ไม่ใช่ปลาน้ำจืด**

อำเภอ	ปลากะพงขาว		ปลาสวยงาม		ปูน้ำจืด ปูนา		หอยน้ำจืด		สัตว์น้ำอื่นๆ	
	จำนวนเกษตรกร (ราย)	เนื้อที่เลี้ยง (ไร่)	จำนวนเกษตรกร (ราย)	เนื้อที่เลี้ยง (ไร่)	จำนวนเกษตรกร (ราย)	เนื้อที่เลี้ยง (ไร่)	จำนวนเกษตรกร (ราย)	เนื้อที่เลี้ยง (ไร่)	จำนวนเกษตรกร (ราย)	เนื้อที่เลี้ยง (ไร่)
บ้านนา	๐	๐.๐๐	๐	๐	๒	๐.๘๕	๐	๐	๑๐	๑๕.๕๒
ปากพลี	๑	๖.๐๐	๐	๐	๑	๐.๒๕	๐	๐	๕	๒.๖๑
เมืองนครนายก	๑	๒.๒๕	๓	๒.๕	๒	๑.๕	๑	๑	๑๓	๙.๘
องครักษ์	๒	๒๙.๐๐	๑	๑	๒	๐.๔๕	๑	๘๓๔	๕	๑๒.๐๓
รวม	๔	๓๗.๒๕	๔	๓.๕	๗	๓.๐๕	๒	๘๓๕	๓๓	๓๙.๙๗

ที่มา : สำนักงานประมงจังหวัดนครนายก จากฐานข้อมูล ระบบภูมิศาสตร์สารสนเทศ กรมประมง ๒๐ มิ.ย. ๖๖

**๒.๔ ข้อมูลสินค้าเกษตรกรที่ได้รับรองสิ่งบ่งชี้ทางภูมิศาสตร์ (GI)**

**ข้อมูลสินค้าบ่งชี้ทางภูมิศาสตร์ (GI)**

ชนิดสินค้า	จำนวนเกษตรกร (ครัวเรือน)	จำนวนเกษตรกรผู้ขออนุญาตใช้ตราสัญลักษณ์ GI ปี ๒๕๖๕ (ราย)
มะยงชิด	๒,๖๔๒	๓๐๒
มะปรางหวาน	๑,๐๐๔	๑๐๘
รวม	๓,๖๔๖	๔๑๐

ที่มา สำนักงานพาณิชย์จังหวัดนครนายก ปี ๒๕๖๕ : พันธุ์มะยงชิด: ทูลเกล้า บางขุนนนท์ ท่าด่าน ชิดสาริกา



ทุลถวาย ขีดสง่า

**๒.๕ ข้อมูลมาตรฐานสินค้าเกษตรจังหวัดนครนายก**

มาตรฐาน/ชนิดสินค้า	จำนวนเกษตรกร (ราย)	พื้นที่ (ไร่)
GAP ข้าว	๑๐๙	๒,๗๒๐
GAP พืช	๓๗๒	๒,๑๔๗.๘๙๕๒
GAP ปลานิล	๔๕	๑,๙๕๒
GAP กุ้งทะเล	๖๖	๑,๑๓๒.๕
GAP ปลาตูก	๕๓	๘๒๐.๗๕
GAP ปลาอื่นๆ	๑๒๒	๒,๙๑๕.๘๕
GAP กุ้งก้ามกราม	๓	๙
GAP มกษ.๗๔๓๖-๒๕๖๓	๘	๑๗๘
ข้าวอินทรีย์ (กลุ่ม)	๕๑	๕๔๑.๗๕
ข้าวอินทรีย์ (รายเดี่ยว)	๑๒	๑๔๗
ปศุสัตว์อินทรีย์	๓	๒๔
ประมงอินทรีย์	๕	๑๐.๒๕

ที่มา : ข้อมูลข้าว ศูนย์เมล็ดพันธุ์ข้าวนครนายก ข้อมูล ณ วันที่ ๓๐ พฤษภาคม ๒๕๖๖  
ข้อมูลพืช ศูนย์วิจัยและพัฒนาการเกษตรปทุมธานี ข้อมูล ณ วันที่ ๒๔ พฤษภาคม ๒๕๖๖  
ข้อมูลประมง สำนักงานประมงจังหวัดนครนายก ข้อมูล ณ วันที่ ๑๕ พฤษภาคม ๒๕๖๖  
ข้อมูลปศุสัตว์ สำนักงานปศุสัตว์จังหวัดนครนายก ข้อมูล ณ วันที่ ๒๔ พฤษภาคม ๒๕๖๖

**๒.๖ การเพาะปลูกและผลผลิตเก็บเกี่ยวรายเดือนของสินค้าเกษตรของจังหวัดนครนายก/  
ปฏิทินข้อมูลการเพาะปลูกและผลผลิตเก็บเกี่ยวรายเดือนของสินค้าเกษตรของจังหวัดนครนายก ปี ๒๕๖๕**

๑) ข้อมูลผลผลิตด้านพืช ปี ๒๕๖๕

ชนิดสินค้า	ม.ค.๖๕ (ตัน)	ก.พ. ๖๕ (ตัน)	มี.ค. ๖๕ (ตัน)	เม.ย. ๖๕ (ตัน)	พ.ค. ๖๕ (ตัน)	มิ.ย. ๖๕ (ตัน)	ก.ค. ๖๕ (ตัน)	ส.ค. ๖๕ (ตัน)	ก.ย. ๖๕ (ตัน)	ต.ค. ๖๕ (ตัน)	พ.ย. ๖๕ (ตัน)	ธ.ค. ๖๕ (ตัน)
ข้าวนาปรัง รอบ ๒ ปี ๒๕๖๕ พื้นที่ปลูก ๑๕๓,๔๕๒.๙๖ ไร่ / พื้นที่เก็บเกี่ยว ๑๕๒,๘๐๔.๙๖ ไร่ / ปริมาณผลผลิต ๑๐๐,๒๑๗ ตัน	-	๑๐,๗๒๓	๖๐,๗๑๕	๒๕,๔๕๙	๓,๓๒๐	-	-	-	-	-	-	-
ข้าวนาปี รอบ ๑ ปี ๖๕/๖๖ พื้นที่ปลูก ๓๕๓,๙๖๑.๘ ไร่ / พื้นที่เก็บเกี่ยว ๓๕๓,๙๖๑.๘ ไร่ / ปริมาณผลผลิต ๒๐๖,๒๙๖ ตัน	-	-	-	-	-	-	๒,๒๔๗	๕๓,๖๔๒	๒๗,๙๘๑	๑๗,๔๗๙	๒๗,๙๔๙	๗๖,๙๙๘
มะยงชิด พื้นที่ปลูก ๗,๙๐๙ ไร่ / พื้นที่เก็บเกี่ยว ๖,๖๑๑ ไร่ / ปริมาณผลผลิต ๑,๗๗๗ ตัน	๑๙	๘๘๑	๕๙๕	๒๘๒	-	-	-	-	-	-	-	-
มะปรางหวาน พื้นที่ปลูก ๒,๒๓๗ ไร่ / พื้นที่เก็บเกี่ยว ๒,๑๗๗ ไร่ / ปริมาณผลผลิต ๔๗๕ ตัน	๑๗	๒๗๐	๑๑๕	๗๓	-	-	-	-	-	-	-	-
ทุเรียน พื้นที่ปลูก ๒,๑๐๘ ไร่ / พื้นที่เก็บเกี่ยว ๘๓๖ ไร่ / ปริมาณผลผลิต ๘๗๓ ตัน	-	-	-	๑๔๔	๕๓๔	๑๙๕	-	-	-	-	-	-
ส้มโอ พื้นที่ปลูก ๑,๙๕๒ ไร่ / พื้นที่เก็บเกี่ยว ๑,๗๓๔ ไร่ / ปริมาณผลผลิต ๒,๒๖๑ ตัน	-	-	-	-	-	-	๗๓	๘๖๔	๑,๒๒๗	๙๕	๒	-
กระเทียม พื้นที่ปลูก ๖๔๙.๒๕ ไร่ / พื้นที่เก็บเกี่ยว ๖๔๙.๒๕ ไร่ / ปริมาณผลผลิต ๑๐๔๕ ตัน	-	-	-	-	๕๖๕	๔๔๗	๓๓	-	-	-	-	-
มังคุด พื้นที่ปลูก ๖๗๓ ไร่ / พื้นที่เก็บเกี่ยว ๖๓๙ ไร่ / ปริมาณผลผลิต ๒๗๘ ตัน	-	-	-	-	๗	๒๑๕	๕๖	-	-	-	-	-

ชนิดสินค้า	ม.ค. ๖๕ (ตัน)	ก.พ. ๖๕ (ตัน)	มี.ค. ๖๕ (ตัน)	เม.ย. ๖๕ (ตัน)	พ.ค. ๖๕ (ตัน)	มิ.ย. ๖๕ (ตัน)	ก.ค. ๖๕ (ตัน)	ส.ค. ๖๕ (ตัน)	ก.ย. ๖๕ (ตัน)	ต.ค. ๖๕ (ตัน)	พ.ย. ๖๕ (ตัน)	ธ.ค. ๖๕ (ตัน)
มะดัน พื้นที่ปลูก ๑,๐๔๐.๒๕ ไร่ / พื้นที่เก็บเกี่ยว ๑,๐๓๙.๕ ไร่ / ปริมาณผลผลิต ๑,๕๔๑ ตัน	-	-	-	-	-	๓๐๘	๔๑๑	๕๑๓	๓๐๘	๓๐๘	๑๐๓	๑๐๒
เงาะ พื้นที่ปลูก ๑๐๙ ไร่ / พื้นที่เก็บ เกี่ยว ๙๕ ไร่ / ปริมาณผลผลิต ๗๗ ตัน	-	-	-	-	๔๕	๓๒	-	-	-	-	-	-

ที่มา : สำนักงานเกษตรจังหวัดนครนายก อ้างอิงข้อมูลปฏิทินสินค้าเกษตร ปีการผลิต ๒๕๖๓ ปีการผลิต ๒๕๖๔ และ ปี  
๒๕๖๕ ข้อมูล ณ ธันวาคม ๒๕๖๕

**๒) ข้อมูลผลผลิตด้านประมง ปี ๒๕๖๕**

ชนิดสินค้า	ม.ค. ๖๕ (ตัน)	ก.พ. ๖๕ (ตัน)	มี.ค. ๖๕ (ตัน)	เม.ย. ๖๕ (ตัน)	พ.ค. ๖๕ (ตัน)	มิ.ย. ๖๕ (ตัน)	ก.ค. ๖๕ (ตัน)	ส.ค. ๖๕ (ตัน)	ก.ย. ๖๕ (ตัน)	ต.ค. ๖๕ (ตัน)	พ.ย. ๖๕ (ตัน)	ธ.ค. ๖๕ (ตัน)
กุ้งก้ามกราม เนื้อที่เลี้ยง ๑,๔๐๔.๙๑๗ ไร่ / ปริมาณผลผลิต ๔๒๐ ตัน	๑๙.๒๕	๒๐.๘๖	๒๙.๙๖	๓๕.๑๑	๔๐.๐๐	๔๙.๔๕	๕๐.๐๕	๕๙.๒๔	๕๐.๓๔	๓๔.๓๒	๒๗.๓๔	๒๔.๐๘
กุ้งแวนนาไม เนื้อที่เลี้ยง ๑๔,๗๗๗.๘ ไร่ / ปริมาณ ผลผลิต ๓,๑๗๘.๕๒ ตัน	๑๓๕.๘๔	๑๖๐.๑๐	๑๙๘.๖๗	๒๒๖.๔๗	๒๘๕.๒๕	๓๑๖.๙๑	๔๑๙.๑๒	๕๒๐.๒๒	๓๔๗.๙๖	๓๐๗.๑๔	๒๐๘.๒๗	๑๕๒.๕๗
ปลาชุก เนื้อที่เลี้ยง ๒,๖๐๗.๐๗ ไร่ / ปริมาณ ผลผลิต ๓,๑๙๙.๒๒ ตัน	๒๐๑.๑๓	๒๒๘.๔๘	๒๕๕.๙๓	๒๖๐.๒๒	๒๘๓.๑๕	๓๐๖.๗๓	๓๓๙.๓๒	๓๖๒.๑๔	๒๙๑.๕๕	๒๗๕.๓๐	๒๔๐.๗๙	๒๑๔.๔๘
ปลานิล เนื้อที่เลี้ยง ๑๘,๖๗๑.๔๓ ไร่ / ปริมาณผลผลิต ๘,๐๙๔.๓๒ ตัน	๔๐๖.๙๕	๔๔๒.๑๗	๕๑๗.๑๓	๖๑๓.๓๙	๗๖๐.๗๘	๘๕๒.๑๘	๙๒๘.๘๑	๘๙๙.๑๔	๘๒๔.๓๒	๗๖๗.๙๖	๖๕๐.๘๐	๕๔๐.๖๙

ที่มา : สำนักงานประมงจังหวัดนครนายก อ้างอิงข้อมูลปฏิทินสินค้าเกษตร ปีการผลิต ๒๕๖๓ ปีการผลิต ๒๕๖๔ และ ปี  
๒๕๖๕ ข้อมูล ณ ธันวาคม ๒๕๖๕

**๓) ข้อมูลผลผลิตสินค้าด้านปศุสัตว์ ปี ๒๕๖๕**

ชื่อชนิดสินค้า	ม.ค. ๖๕ (ตัว/ฟอง)	ก.พ. ๖๕ (ตัว/ฟอง)	มี.ค. ๖๕ (ตัว/ฟอง)	เม.ย. ๖๕ (ตัว/ฟอง)	พ.ค. ๖๕ (ตัว/ฟอง)	มิ.ย. ๖๕ (ตัว/ฟอง)	ก.ค. ๖๕ (ตัว/ฟอง)	ส.ค. ๖๕ (ตัว/ฟอง)	ก.ย. ๖๕ (ตัว/ฟอง)	ต.ค. ๖๕ (ตัว/ฟอง)	พ.ย. ๖๕ (ตัว/ฟอง)	ธ.ค. ๖๕ (ตัว/ฟอง)
กระบือ จำนวนที่ เลี้ยงทั้งหมด ๑๓,๘๖๙ ตัว / ปริมาณผลผลิต ๒,๗๕๕ ตัว	๒๒๙	๒๓๐	๒๓๐	๒๓๐	๒๓๐	๒๓๐	๒๓๐	๒๓๐	๒๓๐	๒๓๐	๒๒๘	๒๒๘
ไก่เนื้อ จำนวนที่ เลี้ยงทั้งหมด ๒,๔๗๒,๐๘๘ ตัว / ปริมาณผลผลิต ๑๒,๓๖๐,๐๙๐ ตัว	๑,๐๓๐,๐๑๔	๑,๐๓๐,๐๑๔	๑,๐๓๐,๐๑๔	๑,๐๓๐,๐๑๔	๑,๐๓๐,๐๑๓	๑,๐๓๐,๐๑๓	๑,๐๓๐,๐๐๒	๑,๐๓๐,๐๐๒	๑,๐๓๐,๐๐๑	๑,๐๓๐,๐๐๑	๑,๐๓๐,๐๐๑	๑,๐๓๐,๐๐๑
ไก่พื้นเมือง จำนวน ที่เลี้ยงทั้งหมด ๒๗๒,๗๒๙ ตัว / ปริมาณผลผลิต ๔๖๐,๖๖๙ ตัว	๓๘,๓๔๐	๓๘,๓๔๐	๓๘,๓๔๐	๓๘,๓๓๙	๓๘,๓๓๙	๓๘,๓๓๙	๓๘,๓๔๐	๓๘,๓๔๐	๓๘,๓๓๙	๓๘,๓๓๙	๓๘,๓๓๗	๓๘,๓๓๗
ไข่ไก่ จำนวนแม่ไก่ ยืนกรง ๕,๐๕๓,๕๖๑ ตัว ปริมาณไข่ ๑,๔๗๕,๖๓๙,๘๑๒ ฟอง	๑๒๒,๘๖๙,๘๙๑	๑๒๒,๘๖๙,๘๙๑	๑๒๒,๘๖๙,๘๙๑	๑๒๒,๘๖๙,๘๙๐	๑๒๒,๘๖๙,๘๘๙	๑๒๒,๘๖๙,๘๘๘	๑๒๒,๘๖๙,๘๘๗	๑๒๒,๘๖๙,๘๘๖	๑๒๒,๘๖๙,๘๘๕	๑๒๒,๘๖๙,๘๘๔	๑๒๒,๘๖๙,๘๘๓	๑๒๒,๘๖๙,๘๘๒
โคเนื้อ จำนวนที่ เลี้ยงทั้งหมด ๑๑,๗๑๙ ตัว / ปริมาณผลผลิต ๒,๒๗๗ ตัว	๑๙๐	๑๙๐	๑๙๐	๑๙๐	๑๙๐	๑๙๐	๑๙๐	๑๘๙	๑๙๐	๑๘๙	๑๘๙	๑๙๐

ที่มา : สำนักงานปศุสัตว์จังหวัดนครนายก อ้างอิงข้อมูลปฏิทินสินค้าเกษตร ปีการผลิต ๒๕๖๓ ปีการผลิต ๒๕๖๔ และ ปี  
๒๕๖๕ ข้อมูล ณ ธันวาคม ๒๕๖๕

## ๒.๗ สถาบันเกษตรกรและองค์กรเกษตรกร

๑) ประเภทสหกรณ์และจำนวนสมาชิก สหกรณ์ในจังหวัดนครนายก มีจำนวน ๓๕ แห่ง สมาชิกสหกรณ์ จำนวน ๓๔,๙๖๗ ราย

### ข้อมูลสหกรณ์และจำนวนสมาชิก

ประเภทสหกรณ์	จำนวนสหกรณ์ (แห่ง)	จำนวนสมาชิก (ราย)
สหกรณ์การเกษตร	๙	๒๑,๓๒๓
-สหกรณ์การนิคม	๒	๑,๐๐๐
-สหกรณ์การประมง	๑	๑๕๒
สหกรณ์ออมทรัพย์	๗	๘,๕๖๓
-สหกรณ์ร้านค้า	๒	๒,๐๐๖
-สหกรณ์บริการ	๑๐	๙๑๗
-สหกรณ์เครดิตยูเนียน	๑	๔๓๔
<b>รวม</b>	<b>๓๒</b>	<b>๓๔,๓๙๕</b>

ที่มา สำนักงานสหกรณ์จังหวัดนครนายก ณ วันที่ ๑๐ กุมภาพันธ์ ๒๕๖๖

### ๒) กลุ่มเกษตรกรจังหวัดนครนายก ปี ๒๕๖๕

ประเภทกลุ่ม	จำนวนกลุ่มเกษตรกร (กลุ่ม)	จำนวนสมาชิก(ราย)
กลุ่มเกษตรทำนา	๘	๕๕๘
กลุ่มเกษตรทำสวน	๒	๑๑๕
กลุ่มเกษตรกรประมง	๑	๕๘
กลุ่มเกษตรกรอื่น ๆ	๒	๑๑๐
<b>รวม</b>	<b>๑๓</b>	<b>๘๔๑</b>

ที่มา : สำนักงานสหกรณ์จังหวัดนครนายก ณ วันที่ ๑๐ กุมภาพันธ์ ๒๕๖๖

### ๓) ประเภทกลุ่มอาชีพ

ลำดับที่	ประเภทกลุ่มอาชีพ	จำนวนกลุ่ม อาชีพ (กลุ่ม)	จำนวนสมาชิก (ราย)
๑	อาหารแปรรูป	๔	๗๔
๒	ผ้าและเครื่องแต่งกาย	๑	๒๗
๓	ของใช้/ของตกแต่ง/ของที่ระลึก/เครื่องประดับ	๕	๖๙
๔	บริการ	๑	๑๑
๕	เพาะปลูก	๖	๑๔๙
๖	ปัจจัยการผลิต	๑	๓๖
<b>รวมจำนวนสมาชิกกลุ่มอาชีพ</b>		<b>๑๘</b>	<b>๓๖๖</b>

ที่มา : สำนักงานสหกรณ์จังหวัดนครนายก ณ วันที่ ๑๐ กุมภาพันธ์ ๒๕๖๖



**๒.๘ ข้อมูลอาสาสมัครเกษตรของจังหวัดนครนายก ปี ๒๕๖๕**

- ข้อมูลอาสาสมัครเกษตรหมู่บ้าน (อกม.) จังหวัดนครนายก

ที่	อำเภอ	จำนวนตำบล	จำนวนหมู่บ้าน	จำนวน อกม.	หมายเหตุ
๑	เมืองนครนายก	๑๓	๑๒๕	๑๒๕	
๒	ปากพลี	๗	๕๑	๕๑	
๓	บ้านนา	๑๐	๑๑๖	๑๑๔	หมู่ที่ ๕,๖ ตำบลบ้านนา
๔	องครักษ์	๑๑	๑๑๖	๑๑๖	ไม่มีครัวเรือนเกษตรกร
		๔๑	๔๐๘	๔๐๖	

- ข้อมูลอาสาสมัครเกษตร ๑๖ สาขา จังหวัดนครนายก

ที่	หน่วยงาน	ประเภทอาสาสมัคร	จำนวน (ราย)
๑	กรมตรวจบัญชีสหกรณ์	ครูบัญชีอาสา	๖๗
๒	กรมพัฒนาที่ดิน	หมอดินอาสา	๔๑๒
๓	กรมประมง	ประมงอาสา	๑๐๔
๔	สำนักงานเศรษฐกิจการเกษตร	เศรษฐกิจการเกษตร	๔
๕	การยางแห่งประเทศไทย	ครูยางอาสา	-
๖	สำนักงานการปฏิรูปที่ดินเพื่อเกษตรกรรม	อาสาสมัครปฏิรูปที่ดินเพื่อเกษตรกรรม	๖๔
๗	สำนักงานปลัดกระทรวงเกษตรและสหกรณ์	อาสาสมัครเกษตรและสหกรณ์	-
๘	กรมปศุสัตว์	อาสาปศุสัตว์	๑๒๖
๙	กรมฝนหลวงและการบินเกษตร	อาสาสมัครฝนหลวง	๓๘
๑๐	กรมส่งเสริมสหกรณ์	อาสาสมัครสหกรณ์	๙
๑๑	กรมชลประทาน	อาสาสมัครชลประทาน	๕๗
๑๒	กรมการข้าว	ชาวนาอาสา	๒
๑๓	กรมส่งเสริมการเกษตร	เกษตรหมู่บ้าน	๕๓๒
๑๔	กรมวิชาการเกษตร	สารวัตรเกษตรอาสา	๒๐
๑๕	กรมหม่อนไหม	หม่อนไหมอาสา	-
๑๖	มกอช.	Q อาสา	๒๑

\*หมายเหตุ : ที่มาข้อมูล <https://asa-center.doae.go.th/> ตัดยอด ณ วันที่ ๒ พฤษภาคม ๒๕๖๕

\*สรุปจากข้อมูลในตาราง อาสาสมัครเกษตรในจังหวัดนครนายกมี จำนวน ๑๓ สาขา

ที่มา : สำนักงานเกษตรจังหวัดนครนายก ข้อมูล ณ วันที่ ๒๐ กรกฎาคม ๒๕๖๕

๒.๙ จำนวนปราชญ์ชาวบ้านของจังหวัดภายใต้โครงการเกษตรทฤษฎีใหม่ โดยยึดปรัชญาเศรษฐกิจพอเพียง

อำเภอ	จำนวน (ราย)
๑. อำเภอเมือง (ศูนย์ภูมิรักษ์ธรรมชาติ)	๑
๒. อำเภอปากพลี (ศูนย์เครือข่ายปราชญ์ชาวบ้านเศรษฐกิจพอเพียงชุมชน)	๑

ที่มา : สำนักงานเกษตรและสหกรณ์จังหวัดนครนายก ข้อมูล ณ วันที่ ๓๑ ธันวาคม ๒๕๖๕

๒.๑๐ ข้อมูลด้านการเกษตรอื่นๆ เช่น ข้อมูล Smart Farmer, Young Smart Farmer, แหล่งแปรรูป, แหล่งกระจายสินค้า ฯลฯ

๑) ศูนย์จัดการศัตรูพืชชุมชน (ศจช.) / ศูนย์จัดการดินปุ๋ยชุมชน (ศดปช.)

อำเภอ	ศูนย์จัดการศัตรูพืชชุมชน (ศจช.)	ศูนย์จัดการดินปุ๋ยชุมชน (ศดปช.)	รวม
เมือง	๙	๒	๑๑
ปากพลี	๑๒	๒	๑๔
บ้านนา	๘	๒	๑๐
องครักษ์	๙	๒	๑๑
<b>รวม</b>	<b>๓๘</b>	<b>๘</b>	<b>๔๖</b>

ที่มา : สำนักงานเกษตรจังหวัดนครนายก ข้อมูล ณ วันที่ ๓๑ ธันวาคม ๒๕๖๕

๒) ศูนย์เรียนรู้การเพิ่มประสิทธิภาพการผลิตสินค้าเกษตรหลัก (ศพก.หลัก)และเครือข่าย(ศพก.เครือข่าย)

อำเภอ	ประเภท ศพก.เครือข่าย														รวม
	ศพก.หลัก	ศูนย์จัดการศัตรูพืชชุมชน (ศจช.)	ศูนย์เรียนรู้ด้านการจัดการดิน	ศูนย์เรียนรู้ด้านประมง	ศูนย์เรียนรู้ด้านปศุสัตว์	ศูนย์เรียนรู้ด้านข้าว/ศูนย์ข้าวชุมชน	ศูนย์เรียนรู้ด้านไม้ผล	ศูนย์เรียนรู้ด้านเศรษฐกิจพอเพียง/เกษตรทฤษฎีใหม่/เกษตรผสมผสาน	ศูนย์เรียนรู้ด้านสหกรณ์	ศูนย์ท่องเที่ยวเชิงเกษตร	ศูนย์เรียนรู้พืชผัก	ศูนย์เรียนรู้ด้านการแปรรูปผลิตภัณฑ์ด้านการเกษตร	ศูนย์จัดการดินปุ๋ยชุมชน (ศดปช.)	ศูนย์ปราชญ์ชาวบ้าน	
เมือง	๑	๒	๐	๐	๑	๑	๒	๒	๑	๐	๐	๑	๑	๑	๑๓
ปากพลี	๑	๑	๐	๒	๐	๑	๑	๒	๒	๐	๑	๐	๑	๑	๑๓
บ้านนา	๑	๑	๐	๐	๑	๓	๐	๖	๐	๐	๐	๑	๐	๐	๑๓
องครักษ์	๑	๕	๐	๗	๐	๐	๒	๔	๑	๑	๐	๐	๑	๐	๒๒
<b>รวม</b>	<b>๔</b>	<b>๙</b>	<b>๐</b>	<b>๙</b>	<b>๒</b>	<b>๕</b>	<b>๕</b>	<b>๑๔</b>	<b>๔</b>	<b>๑</b>	<b>๑</b>	<b>๒</b>	<b>๓</b>	<b>๒</b>	<b>๖๑</b>

ที่มา : สำนักงานเกษตรจังหวัดนครนายก ณ วันที่ ๓๑ ธันวาคม ๒๕๖๕

๓) กลุ่มวิสาหกิจชุมชน

อำเภอ	วิสาหกิจชุมชน (แห่ง)	เครือข่ายวิสาหกิจชุมชน (แห่ง)	รวม
เมืองนครนายก	๘๑	๓	๘๔
ปากพลี	๕๒	-	๕๒
บ้านนา	๕๐	-	๕๐
องครักษ์	๖๐	-	๖๐
<b>รวม</b>	<b>๒๔๓</b>	<b>๓</b>	<b>๒๔๖</b>

ที่มา : สำนักงานเกษตรจังหวัดนครนายก ข้อมูล ณ วันที่ ๓๑ ธันวาคม ๒๕๖๕

๔) ข้อมูลแปลงใหญ่จังหวัดนครนายก ปี ๒๕๖๕

ประเภทสินค้า	จำนวนแปลง	เกษตรกร (ราย)	พื้นที่ (ไร่)
ข้าว	๒๗	๑,๑๕๘	๒๘,๔๒๐.๒๕
มะยงชิด	๗	๓๒๗	๑,๔๘๖.๒๕
ทุเรียน	๒	๖๐	๕๙๖.๗๕
ส้มโอ	๓	๙๕	๖๗๕.๗๕
มะดัน	๑	๓๑	๘๑.๒๕
ผัก	๑	๓๔	๕๒
ไม้ดอกไม้ประดับ (โทรเกาหลี่)	๒	๙๘	๓,๘๙๕.๕๐
ประมง (ปลานิล)	๓	๑๐๕	๑,๕๑๗
ปศุสัตว์ (กระบือ)	๑	๓๔	๑๒๕ (ตัว)
<b>รวม</b>	<b>๔๗</b>	<b>๑,๙๔๒</b>	<b>๓๖,๗๒๔.๗๕</b>

ที่มา : สำนักงานเกษตรจังหวัดนครนายก ข้อมูล ณ วันที่ ๓๑ ธันวาคม ๒๕๖๕

๕) ข้อมูล Smart Farmer และ Young Smart Farmer ปี ๒๕๕๗ - ๒๕๖๕

○ ข้อมูล Smart Farmer ปี ๒๕๖๐ - ๒๕๖๕

อำเภอ	๑. กษจ.		๒. ปศจ.		๓. ปมจ.		๔. สกจ.		๕. สปก.		๖. คมข.		รวมทั้งหมด	
	SF (ราย)	ขายออนไลน์ (ราย)	SF (ราย)	ขายออนไลน์ (ราย)	SF (ราย)	ขายออนไลน์ (ราย)	SF (ราย)	ขายออนไลน์ (ราย)	SF (ราย)	ขายออนไลน์ (ราย)	SF (ราย)	ขายออนไลน์ (ราย)	SF (ราย)	ขายออนไลน์ (ราย)
เมืองนครนายก	๑๑๗	-	๘๐	๒๘	๑๘๕	-	๘	-	๘๐	๑	๑๓๕	-	๖๐๕	๒๙
บ้านนา	๗๒	-	๗๕	๓๐	๗๐	-	๗	-	-	-	๑๔๗	๓	๓๗๑	๓๓
ปากพลี	๑๐๑	-	๙๐	๒๗	๑๕๐	-	๘	-	-	-	๑๙๓	-	๕๔๒	๒๗
องครักษ์	๑๑๕	-	๔๕	๒๕	๒๙๐	-	๗	-	๒๕	๑	๑๐๓	๑	๕๘๕	๒๗
<b>รวม</b>	<b>๔๐๕</b>	<b>-</b>	<b>๒๙๐</b>	<b>๑๑๐</b>	<b>๖๙๕</b>	<b>-</b>	<b>๓๐</b>	<b>-</b>	<b>๑๐๕</b>	<b>๒</b>	<b>๕๗๘</b>	<b>๔</b>	<b>๒,๑๐๓</b>	<b>๑๑๖</b>

○ ข้อมูล Young Smart Farmer ปี ๒๕๖๐ - ๒๕๖๕

อำเภอ	๑. กษจ.		๒. ปศจ.		๓. ปมจ.		๔. สกจ.		๕. สปก.		๖. คมข.		รวมทั้งหมด	
	YSF (ราย)	ขายออนไลน์ (ราย)	YSF (ราย)	ขายออนไลน์ (ราย)	YSF (ราย)	ขายออนไลน์ (ราย)	YSF (ราย)	ขายออนไลน์ (ราย)	YSF (ราย)	ขายออนไลน์ (ราย)	YSF (ราย)	ขายออนไลน์ (ราย)	YSF (ราย)	ขายออนไลน์ (ราย)
เมืองนครนายก	๕๐	-	๒๕	๑๗	-	-	๑	-	-	-	-	-	๗๖	๑๗
บ้านนา	๒๘	-	๒๐	๒๐	-	-	-	-	-	-	-	-	๔๘	๒๐
ปากพลี	๒๗	-	๒๐	๒๐	-	-	-	-	-	-	-	-	๔๗	๒๐
องครักษ์	๑๖	-	๑๕	๑๓	-	-	๑	-	-	-	-	-	๓๒	๑๓
<b>รวม</b>	<b>๑๒๑</b>	<b>-</b>	<b>๘๐</b>	<b>๗๐</b>	<b>-</b>	<b>-</b>	<b>๒</b>	<b>-</b>	<b>-</b>	<b>-</b>	<b>-</b>	<b>-</b>	<b>๒๐๓</b>	<b>๗๐</b>

ที่มา : สำนักงานเกษตรจังหวัดนครนายก , สำนักงานปศุสัตว์จังหวัดนครนายก , สำนักงานประมงจังหวัดนครนายก , สำนักงานสหกรณ์จังหวัดนครนายก , สำนักงานการปฏิรูปที่ดินจังหวัดนครนายก , ศูนย์เมล็ดพันธุ์ข้าวนครนายก ข้อมูล ณ วันที่ ๒๖ พฤษภาคม ๒๕๖๖  
 ทั้งนี้ ข้อมูลเกษตรกรที่ขายออนไลน์ ของสำนักงานเกษตรจังหวัดนครนายก อยู่ระหว่างการจัดเก็บ



๖) พื้นที่ในเขตปฏิรูปที่ดินจังหวัดนครนายก ปี ๒๕๖๕

อำเภอ	จำนวนตำบล	เนื้อที่ (ไร่)
เมืองนครนายก	๔	๙,๙๖๓-๓-๖๕.๒๘
บ้านนา	๔	๗,๘๖๓-๒-๑๐.๓๐
องครักษ์	๑๐	๓๓,๐๑๘-๐-๑๐.๗๘
ปากพลี	๓	๔,๓๓๘-๐-๘๑.๘๘
<b>รวม</b>	<b>๒๑</b>	<b>๕๕,๑๘๓ - ๒ - ๖๘.๒๔</b>

ที่มา : สำนักงานการปฏิรูปที่ดินจังหวัดนครนายก ข้อมูล ณ วันที่ ๒๒ กรกฎาคม ๒๕๖๕

๗) ข้อมูลตลาดเกษตรกรจังหวัดนครนายก ด้านการเกษตร

ที่	ผลผลิตและผลิตภัณฑ์สินค้า เกษตรที่จำหน่าย	จำนวน (ราย)	ตำบล	อำเภอ
๑	ผลไม้ตามฤดูกาล	๙	สาริกา , ท่าช้าง , วังกระโจม , เกาะโพธิ์ , พิกุลออก , บ้าน พร้าว	เมืองนครนายก , ปากพลี , บ้านนา
๒	สินค้าเกษตรแปรรูป	๑๒	สาริกา , ศรีจุฬา , ท่าทราย , ดงละคร , เกาะหวาย , ปากพลี , เกาะโพธิ์ ,หนองแสง ,	เมืองนครนายก , ปากพลี ,
๓	กิ่งพันธุ์/ไม้ดอกไม้ประดับ/ผัก พื้นบ้าน	๕	ท่าช้าง , วังกระโจม , ดงละคร , ศรีนาวา , ทองกลาง	เมืองนครนายก , บ้านนา
	รวม	๒๖		

ที่มา : สำนักงานเกษตรจังหวัดนครนายก ข้อมูล ณ วันที่ ๓๑ ธันวาคม ๒๕๖๕

๘) ข้อมูลองค์กรผู้ใช้น้ำชลประทาน จังหวัดนครนายก

หน่วยงาน	จำนวนกลุ่มพื้นฐาน (กลุ่ม)	สมาชิก (ราย)	พื้นที่องค์กรผู้ใช้น้ำ (ไร่)
<b>รวม</b>	<b>๒๓๔</b>	<b>๔,๗๐๙</b>	<b>๑๐๘,๓๕๒</b>
โครงการชลประทานนครนายก	๓๓	๑,๕๐๓	๑๙,๘๙๔
โครงการส่งน้ำและบำรุงรักษา นครนายก	๑๔๒	๒,๖๑๐	๗๘,๙๐๖
โครงการส่งน้ำและบำรุงรักษา ขุนด่านปราการชล	๕๙	๕๙๖	๙,๕๕๒

ที่มา : โครงการชลประทานนครนายก โครงการส่งน้ำและบำรุงรักษานครนายก โครงการส่งน้ำและบำรุงรักษาขุนด่าน  
ปราการชล ข้อมูล ณ วันที่ ๓๑ พฤษภาคม ๒๕๖๖