



รายงานสถานการณ์ภัยพิบัติด้านการเกษตร
วันที่ 17 เมษายน 2567 (เวลา 15.00 น.)

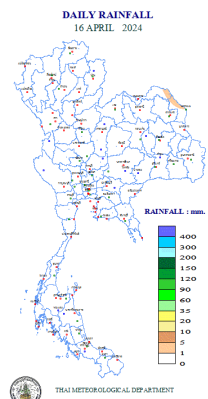
1. สภาพอากาศ

1.1 พยากรณ์อากาศประจำวัน 12.00 น.

ความกดอากาศต่ำเนื่องจากความร้อนปกคลุมประเทศไทยตอนบน ลักษณะเช่นนี้ทำให้ประเทศไทยมีอากาศร้อนถึงร้อนจัด กับมีฟ้าหลัวในตอนกลางวัน ขอให้ประชาชนดูแลรักษาสุขภาพเนื่องจากสภาพอากาศที่ร้อนถึงร้อนจัด โดยหลีกเลี่ยงการทำงานหรือการประกอบกิจกรรมในที่โล่งแจ้งเป็นระยะเวลานานไว้ด้วย ในขณะที่ลมใต้และลมตะวันออกเฉียงใต้พัดนำความชื้นจากอ่าวไทยและทะเลจีนใต้ เข้ามาปกคลุมภาคตะวันออกเฉียงเหนือตอนล่าง ภาคกลางตอนล่าง และภาคตะวันออก ประกอบกับมีแนวพัดสอบของลมตะวันตกเฉียงใต้และลมใต้พัดปกคลุมภาคเหนือ ภาคตะวันออกเฉียงเหนือตอนบน และภาคกลางตอนบน ลักษณะเช่นนี้ทำให้ประเทศไทยตอนบนมีฝนฟ้าคะนอง กับมีลมกระโชกแรง และมีลูกเห็บตกเกิดขึ้นได้บางพื้นที่

สำหรับลมตะวันออกเฉียงใต้พัดปกคลุมอ่าวไทย ภาคใต้ และทะเลอันดามัน ทำให้ภาคใต้มีฝนฟ้าคะนองบางแห่ง ฝุ่นละอองในระยะนี้ ภาคเหนือ ภาคตะวันออกเฉียงเหนือ และภาคกลางตอนบน มีการสะสมของฝุ่นละออง/หมอกควัน อยู่ในเกณฑ์ปานกลางถึงค่อนข้างสูง เนื่องจากลมที่พัดปกคลุมมีกำลังอ่อน และการระบายอากาศในบริเวณดังกล่าวอยู่ในเกณฑ์ที่ไม่ดี

1.2 ปริมาณน้ำฝน เวลา 07.00 น. วันที่ 16 เม.ย. 67 ถึง เวลา 07.00 น. วันที่ 17 เม.ย. 67



ที่	อำเภอ	จังหวัด	ปริมาณฝน (มม.)	ความรุนแรง
1	อ.เมือง	ตาก	6.1	ฝนตกล็กน้อย
2	อ.เมือง	ตราด	5.0	ฝนตกล็กน้อย
3	อ.เมือง	นครพนม	2.4	ฝนตกล็กน้อย
4	อ.เมือง	ฉะเชิงเทรา	0.3	ฝนตกล็กน้อย
5	อ.หล่มสัก	เพชรบูรณ์	0.3	ฝนตกล็กน้อย

ฝนตกหนักมาก (>90มม.) ฝนตกหนัก (35.1-90 มม.) ฝนตกปานกลาง (10.1-35.0 มม.) ฝนตกล็กน้อย (0.1-10.0 มม.) ไม่มีฝน (0 มม.)
ข้อมูลจาก กรมอุตุนิยมวิทยา

2. สถานการณ์น้ำ (ข้อมูล ณ วันที่ 17 เม.ย. 67)

2.1 สภาพน้ำในอ่างเก็บน้ำ

สภาพน้ำในอ่างเก็บน้ำขนาดใหญ่และขนาดกลาง ปริมาณน้ำในอ่างฯ 43,884 ล้าน ลบ.ม. คิดเป็นร้อยละ 57 (ปริมาณน้ำใช้การได้ 19,943 ล้าน ลบ.ม. คิดเป็นร้อยละ 38) ปริมาณน้ำในอ่างฯ เทียบกับปี 2566 (46,055 ล้าน ลบ.ม. คิดเป็นร้อยละ 60) น้อยกว่าปี 2566 จำนวน 2,171 ล้าน ลบ.ม. ปริมาณน้ำไหลลงอ่าง 18.26 ล้าน ลบ.ม. ปริมาณน้ำระบาย 138.02 ล้าน ลบ.ม. สามารถรับน้ำได้อีก 32,453 ล้าน ลบ.ม.

สภาพน้ำในอ่างเก็บน้ำขนาดใหญ่ ปริมาณน้ำในอ่างฯ 41,152 ล้าน ลบ.ม. คิดเป็นร้อยละ 58 (ปริมาณน้ำใช้การได้ 17,614 ล้าน ลบ.ม. คิดเป็นร้อยละ 37) ปริมาณน้ำในอ่างฯ เทียบกับปี 2566 (43,155 ล้าน ลบ.ม. คิดเป็นร้อยละ 61) น้อยกว่าปี 2566 จำนวน 2,003 ล้าน ลบ.ม. ปริมาณน้ำไหลลงอ่างฯ จำนวน 13.96 ล้าน ลบ.ม. ปริมาณน้ำระบายจำนวน 125.33 ล้าน ลบ.ม. สามารถรับน้ำได้อีก 29,774 ล้าน ลบ.ม.

ภาค	ขนาดใหญ่						ขนาดกลาง						รวม						รับได้อีก
	จำนวน (แห่ง)	ความจุ ที่ รนก.	ปริมาณน้ำ				จำนวน (แห่ง)	ความจุ ที่ รนก.	ปริมาณน้ำ				จำนวน (แห่ง)	ความจุ ที่ รนก.	ปริมาณน้ำ				
			ในอ่างฯ	% รนก.	ใช้การ	% ใช้การ			ในอ่างฯ	% รนก.	ใช้การ	% ใช้การ			ในอ่างฯ	% รนก.	ใช้การ	% ใช้การ	
เหนือ	8	24,825	12,202	49	5,457	30	80	1,083	623	58	532	54	88	25,908	12,825	50	5,989	31	13,083
ตอน.	12	8,368	4,066	49	2,414	36	226	2,061	1,103	54	937	50	238	10,429	5,169	50	3,351	39	5,260
กลาง	3	1,419	350	25	290	21	27	419	159	38	135	34	30	1,838	509	28	424	24	1,329
ตะวันตก	2	26,605	18,632	70	5,355	40	8	164	63	39	52	34	10	26,769	18,695	70	5,407	40	8,074
ตะวันออก	6	1,515	527	35	433	30	52	1,006	412	41	356	38	58	2,520	939	37	789	33	1,581
ใต้	4	8,194	5,375	66	3,665	57	42	679	372	55	318	51	46	8,874	5,747	65	3,983	56	3,126
รวม	35	70,926	41,152	58	17,614	37	435	5,411	2,732	50	2,329	47	470	76,337	43,884	57	19,943	38	32,453

(หน่วย : ล้าน ลบ.ม.)

อ่างเก็บน้ำภูมิพล สิริกิติ์ แคว้น้อยฯ และป่าสักชลสิทธิ์ รวม 4 อ่างฯ มีปริมาณน้ำในอ่างฯ 11,950 ล้าน ลบ.ม. คิดเป็นร้อยละ 48 (ปริมาณน้ำใช้การได้ 5,259 ล้าน ลบ.ม. คิดเป็นร้อยละ 29) ปริมาณน้ำไหลลงอ่างฯ 3.60 ล้าน ลบ.ม. ปริมาณน้ำระบาย 45.46 ล้าน ลบ.ม. สามารถรับน้ำได้อีก 12,921 ล้าน ลบ.ม.

อ่างเก็บน้ำ	ปริมาณน้ำในอ่างฯ		ปริมาณน้ำใช้การได้		ปริมาณน้ำไหลลงอ่างฯ		ปริมาณน้ำระบาย		ปริมาณน้ำ รับได้อีก
	ปริมาณน้ำ	% ความจุอ่างฯ	ปริมาณน้ำ	% น้ำใช้การ	วันนี้	เมื่อวาน	วันนี้	เมื่อวาน	
ภูมิพล	7,128	53	3,328	34	0.00	1.92	28.00	23.00	6,334
สิริกิติ์	4,267	45	1,417	21	1.74	1.73	10.98	10.98	5,243
ภูมิพล+สิริกิติ์	11,395	50	4,745	29	1.74	3.65	38.98	33.98	11,577
แคว้น้อยฯ	332	35	290	32	1.86	1.17	3.46	3.46	607
ป่าสักชลสิทธิ์	223	23	224	23	0.00	0.00	3.03	3.03	737
รวมทั้งหมด	11,950	48	5,259	29	3.60	4.82	45.46	40.46	12,921

(หน่วย : ล้าน ลบ.ม.)

อ่างเก็บน้ำขนาดใหญ่ที่มีปริมาณน้ำใช้การอยู่ในเกณฑ์ น้อยกว่าหรือเท่ากับร้อยละ 30 ของปริมาณน้ำใช้การ จำนวน 8 อ่างฯ ได้แก่ อ่างฯ สิริกิติ์ (21%) อ่างฯ แม่มอก (21%) อ่างฯ จุฬารามณ์ (14%) อ่างฯ ป่าสักชลสิทธิ์ (23%) อ่างฯ กระเสี้ยว (8%) อ่างฯ ขุนด่านปราการชล (24%) อ่างฯ คลองสิียด (4%) และอ่างฯ ปรานบุรี (22%)

2.2 สภาพน้ำท่า

แม่น้ำปิง แม่น้ำยม แม่น้ำน่าน แม่น้ำมูล แม่น้ำบางปะกง แม่น้ำท่าตะเภา แม่น้ำตาปี แม่น้ำโคกลก ปริมาณน้ำอยู่ในเกณฑ์น้อย แม่น้ำเจ้าพระยา สถานี C.2 ปริมาณน้ำไหลผ่าน 271 ลบ.ม./วินาที (เมื่อวาน 277 ลบ.ม./วินาที) ระดับน้ำ +17.20 ม.รทก. ต่ำกว่าตลิ่ง 8.50 ม.

เขื่อนเจ้าพระยา สถานี C.13 ปริมาณน้ำไหลผ่าน 70 ลบ.ม./วินาที (เมื่อวาน 70 ลบ.ม./วินาที) ระดับน้ำเหนือเขื่อน +14.71 ม.รทก. (เมื่อวาน +14.73 ม.รทก.) ระดับน้ำท้ายเขื่อน +5.41 ม.รทก. (เมื่อวาน +5.41 ม.รทก.)

รับน้ำเข้าระบบส่งน้ำทุ่งฝั่งตะวันออก รวม 92 ลบ.ม./วินาที (เมื่อวาน 91 ลบ.ม./วินาที) โดยผ่านคลองชัยนาทป่าสัก (ปตร.มโนรมย์) 80 ลบ.ม./วินาที คลองชัยนาท-อยุธยา (ปตร.มหาราช) 13 ลบ.ม./วินาที

แม่น้ำป่าสัก เขื่อนพระรามหก 6 ลบ.ม./วินาที (เมื่อวาน 6 ลบ.ม./วินาที) รับน้ำเข้าคลองระพีพัฒน์ 69 ลบ.ม./วินาที (เมื่อวาน 77 ลบ.ม./วินาที) ผ่านคลองระพีพัฒน์แยกตก (ปตร.พระศรีศิลป์) 12 ลบ.ม./วินาที และผ่านคลองระพีพัฒน์แยกใต้ (ปตร.พระศรีเสาวภาค) 50 ลบ.ม./วินาที

รับน้ำเข้าระบบส่งน้ำทุ่งฝั่งตะวันตก รวม 79 ลบ.ม./วินาที (เมื่อวาน 75 ลบ.ม./วินาที) โดยผ่านคลองมะขามเฒ่าอุทุมพร (ปตร.มะขามเฒ่า-อุทุมพร) - ลบ.ม./วินาที คลองมะขามเฒ่ากระเสี้ยว (ปตร.มะขามเฒ่า-กระเสี้ยว - ลบ.ม./วินาที) แม่น้ำสุพรรณ (ปตร.พลเทพ) 30 ลบ.ม./วินาที แม่น้ำน้อย (ปตร.บรมธาตุ) 40 ลบ.ม./วินาที และคลองเล็กอื่น ๆ 9 ลบ.ม./วินาที

อ.บางไทร สถานี C.29A ปริมาณน้ำไหลผ่านเฉลี่ย 176 ลบ.ม./วินาที (เมื่อวาน 176 ลบ.ม./วินาที)

2.3 คุณภาพน้ำ

กรมชลประทาน ติดตามตรวจสอบและเฝ้าระวังคุณภาพน้ำ (ค่าความเค็ม) ในแม่น้ำเจ้าพระยา

แม่น้ำ	จุดเฝ้าระวัง	ค่าความเค็ม (กรัม/ลิตร)							เกณฑ์	หมายเหตุ
		11 เม.ย. 67	12 เม.ย. 67	13 เม.ย. 67	14 เม.ย. 67	15 เม.ย. 67	16 เม.ย. 67	17 เม.ย. 67		
เจ้าพระยา	ปากคลองสำแล จ.ปทุมธานี	0.17	0.19	0.19	0.26	0.25	0.23	0.20	ปกติ	- ค่าความเค็มของน้ำสำหรับการผลิตน้ำประปา เกณฑ์มาตรฐาน 0.50 กรัม/ลิตร
เจ้าพระยา	ทำนบกพรุ จ.นนทบุรี	0.86	1.02	1.13	1.47	1.65	1.54	1.44	ปกติ	- ค่าความเค็มของน้ำสำหรับการเกษตร ไม่เกิน 2 กรัม/ลิตร
เจ้าพระยา	ทำนบกมชลประทานสามเสน กทม.	1.75	2.10	2.37	3.01	3.46	3.16	2.99	สูงกว่าเกณฑ์ มาตรฐาน	

ที่มา: ฝ่ายตะกอนและคุณภาพน้ำ ส่วนอุทกวิทยา สำนักบริหารจัดการน้ำและอุทกวิทยา

2.4 สถานการณ์น้ำโขง

สถานี	ระดับตลิ่ง	ระดับน้ำ 16 เม.ย. 67	+ สูงกว่าตลิ่ง - ต่ำกว่าตลิ่ง
อ.เชียงแสน จ.เชียงราย	12.80	1.79	-11.01
อ.เชียงคาน จ.เลย	16.00	3.35	-12.65
อ.เมือง จ.หนองคาย	12.20	0.84	-11.36
อ.เมือง จ.นครพนม	12.00	1.33	-10.67
อ.เมือง จ.มุกดาหาร	12.50	1.84	-10.66
อ.โขงเจียม จ.อุบลราชธานี	14.50	2.21	-12.29

หมายเหตุ ข้อมูลจาก www.drw.go.th

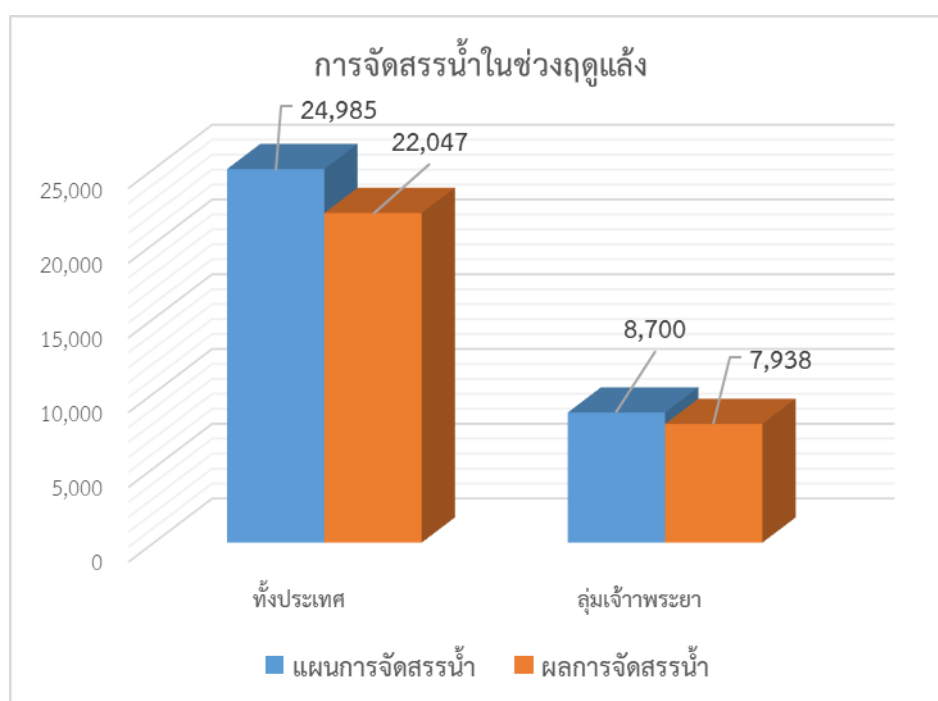
3. การจัดสรรน้ำฤดูแล้ง ปี 2566/67

แผนการจัดสรรน้ำ โครงการชลประทานขนาดใหญ่และขนาดกลางทั่วประเทศในช่วงฤดูแล้ง ปี 2566/67 (วันที่ 1 พ.ย.66 ถึง 30 เม.ย.67) ณ วันที่ 1 พฤศจิกายน 2566 ปริมาณน้ำต้นทุนสามารถใช้งานได้ จำนวน 40,387 ล้าน ลบ.ม. โดยการวางแผนจัดสรรน้ำทั้งประเทศ จำนวน 24,985 ล้าน ลบ.ม. สำหรับในเขตลุ่มเจ้าพระยา ได้วางแผนจัดสรรน้ำ จำนวน 8,700 ล้าน ลบ.ม.

ผลการจัดสรรน้ำ ทั้งประเทศ ตั้งแต่วันที่ 1 พฤศจิกายน 2566 – ปัจจุบัน ใช้น้ำไปแล้ว 22,047 ล้าน ลบ.ม. คิดเป็นร้อยละ 89 ของแผนจัดสรรน้ำ ส่วนในเขตลุ่มน้ำเจ้าพระยา (เขื่อนภูมิพล สิริกิติ์ แควน้อยฯ ป่าสักฯ) วันนี้ใช้น้ำไป 7,938 ล้าน ลบ.ม. ตั้งแต่วันที่ 1 พฤศจิกายน 2566 ถึงปัจจุบัน ใช้น้ำไปแล้ว 7,938 ล้าน ลบ.ม. คิดเป็นร้อยละ 92 ของแผนจัดสรรน้ำ

หน่วย : ล้าน ลบ.ม.

พื้นที่	แผนการจัดสรรน้ำในช่วงฤดูแล้ง ปี 2566/67 (1 พ.ย.66 - 30 เม.ย.67)					ผลการจัดสรรน้ำ	
	อุปโภค-บริโภค	รักษาระบบนิเวศและอื่นๆ	การเกษตร	อุตสาหกรรม	รวม	ปริมาณน้ำ	% แผนจัดการจัดสรรน้ำ
ทั้งประเทศ	3,050	7,760	13,555	620	24,985	22,047	89
ลุ่มเจ้าพระยา	1,150	2,722	4,693	135	8,700	7,938	92



4. การเพาะปลูกพืชฤดูแล้ง ปี 2566/67

แผนการเพาะปลูกพืชฤดูแล้ง ปี 2566/67

ทั้งประเทศ จำนวน 11.54 ล้านไร่ แบ่งเป็น ข้าว 8.13 ล้านไร่ พืชไร่-พืชผัก 2.53 ล้านไร่

กลุ่มเจ้าพระยา จำนวน 4.90 ล้านไร่ แบ่งเป็น ข้าว 4.20 ล้านไร่ พืชไร่-พืชผัก 0.70 ล้านไร่

ผลการเพาะปลูกพืชฤดูแล้ง ปี 2566/67 (ข้อมูล ณ วันที่ 10 เมษายน 2567)

ทั้งประเทศ จำนวน 13.10 ล้านไร่ แบ่งเป็น ข้าว 11.54 ล้านไร่ พืชไร่-พืชผัก 1.56 ล้านไร่ คิดเป็นร้อยละ 122.89 ของแผน

กลุ่มเจ้าพระยา จำนวน 7.59 ล้านไร่ แบ่งเป็น ข้าว 7.23 ล้านไร่ พืชไร่-พืชผัก 0.36 ล้านไร่ คิดเป็นร้อยละ 154.90 ของแผน

ขอบเขตพื้นที่	พื้นที่แหล่งน้ำ	แผนการเพาะปลูก ปี 2566/67			สถานการณ์การเพาะปลูก ปี 2566/67						ข้าวรอบที่ 2	
		ข้าวรอบที่ 2	พืชไร่ พืชผัก	รวม	ข้าวรอบที่ 2	%ข้าวรอบที่ 2	พืชไร่ พืชผัก	%พืชไร่ พืชผัก	รวมทั้งหมด	%รวมทั้งหมด	พื้นที่เก็บเกี่ยว	พื้นที่รอเก็บเกี่ยว
ทั้งประเทศ (77 จังหวัด)	ในเขตชลประทาน	5.80	0.57	6.37	9.07	156.38	0.52	91.23	9.59	150.55	5.46	3.83
	นอกเขตชลประทาน	2.33	1.96	4.29	2.47	106.01	1.04	53.06	3.51	81.82	1.51	0.96
	รวม	8.13	2.53	10.66	11.54	141.94	1.56	61.66	13.10	122.89	6.97	4.79
กลุ่มน้ำเจ้าพระยา (22 จังหวัด)	ในเขตชลประทาน	3.03	0.13	3.16	5.68	187.46	0.09	69.23	5.77	182.59	4.47	1.43
	นอกเขตชลประทาน	1.17	0.57	1.74	1.55	132.48	0.27	47.37	1.82	104.60	1.24	0.31
	รวม	4.20	0.70	4.90	7.23	172.14	0.36	51.43	7.59	154.90	5.71	1.74

พื้นที่ปลูกข้าวรอบที่ 2 เกินกว่าแผน รวม 55 จังหวัด พื้นที่ปลูกข้าวเกินกว่าแผน รวม 4.29 ล้านไร่ ได้แก่

- ในเขตชลประทาน 50 จังหวัด พื้นที่ปลูกข้าวเกินกว่าแผน 3.81 ล้านไร่ ได้แก่ จังหวัดกำแพงเพชร เชียงราย เชียงใหม่ ตาก นครสวรรค์ พะเยา พิจิตร พิษณุโลก เพชรบูรณ์ แพร่ แม่ฮ่องสอน ลำปาง ลำพูน สุโขทัย อุดรดิตถ์ อุทัยธานี กาฬสินธุ์ ชัยภูมิ นครพนม นครราชสีมา บึงกาฬ มุกดาหาร ยโสธร ร้อยเอ็ด ศรีสะเกษ สกลนครหนองคายหนองบัวลำภูอำนาจเจริญอุดรธานีอุบลราชธานีชัยนาทพระนครศรีอยุธยาลพบุรีสระบุรีสิงห์บุรีอ่างทองฉะเชิงเทราชลบุรีตราดนครนายกสมุทรปราการสมุทรสาครสมุทรสงครามนครปฐมระยองสระแก้วกาญจนบุรีสุพรรณบุรีและจังหวัดกระบี่

- นอกเขตชลประทาน 23 จังหวัด พื้นที่ปลูกข้าวเกินกว่าแผน 0.48 ล้านไร่ ได้แก่ จังหวัดกำแพงเพชร ตาก น่าน นครสวรรค์ พิจิตร พิษณุโลก เพชรบูรณ์ แพร่ ลำปาง สุโขทัย อุดรดิตถ์ ขอนแก่น ชัยภูมิ นครราชสีมา บุรีรัมย์ มหาสารคาม หนองบัวลำภูอำนาจเจริญชัยนาทตราดนครนายกสุพรรณบุรีและจังหวัดตรัง

5. การปฏิบัติการฝนหลวง

กรมฝนหลวงและการบินเกษตร เปิดปฏิบัติการฝนหลวง ประจำปี 2567 ตั้งแต่วันที่ 29 กุมภาพันธ์ 2567 จัดตั้งหน่วยปฏิบัติการฝนหลวง 16 หน่วย ครอบคลุมพื้นที่ 77 จังหวัดทั่วประเทศ เพื่อช่วยเหลือพื้นที่การเกษตร สร้างความชุ่มชื้นให้กับป่าไม้ เติมน้ำต้นทุนให้กับอ่างเก็บน้ำและเขื่อนต่างๆ ป้องกันการเกิดไฟป่าและบรรเทาปัญหาหมอกควัน ยับยั้งการเกิดพายุลูกเห็บ รวมทั้งสถานการณ์ PM 2.5

สรุปผลการปฏิบัติการฝนหลวง ประจำวันที่ 17 เมษายน 2567

ขึ้นบินปฏิบัติการฝนหลวง 7 หน่วย 26 เที่ยวบิน ได้แก่ ศูนย์ปฏิบัติการฯ เชียงใหม่ กาญจนบุรี อุดรธานี อุบลราชธานี จันทบุรี และศูนย์ปฏิบัติการฯ สงขลา

- การกักการปฏิบัติการฝนหลวงเพื่อป้องกันและแก้ไขภัยแล้ง มีเป้าหมายเพื่อช่วยเหลือบริเวณพื้นที่การเกษตร จ.เชียงใหม่ ลำพูน ร้อยเอ็ด อุทัยธานี สุพรรณบุรี กาญจนบุรี ราชบุรี จันทบุรี เพชรบุรี ประจวบคีรีขันธ์ สงขลา ยะลา และ จ.นราธิวาส **ทำให้มีฝนตกบริเวณพื้นที่การเกษตร** จ.เชียงใหม่(อมก๋อย แม่แตง สะเมิง เชียงดาว ฮอด ดอยเต่า) ลำพูน(บ้านโฮ้ง เมืองลำพูน แม่ทา) ร้อยเอ็ด (เมืองร้อยเอ็ด วัชบุรี อาจสามารถ เมืองสรวง จตุพัตร์พิมาน) อุทัยธานี(บ้านไร่ ห้วยคต ลานสัก) สุพรรณบุรี(ด่านช้าง) ราชบุรี(บ้านคา สวนผึ้ง) กาญจนบุรี(เลาขวัญ บ่อพลอย หนองปรือ ศรีสวัสดิ์ ทองผาภูมิ ตานมะขามเตี้ย) จันทบุรี(สอยดาว โป่งน้ำร้อน) เพชรบุรี (หนองหญ้าปล้อง แก่งกระจาน) ประจวบคีรีขันธ์(หัวหิน ปรานบุรี สามร้อยยอด) สงขลา(ทิว) ยะลา(กรงปินัง ยะหา รามัน) และ จ.นราธิวาส(เรือเสาะ)

- การกักจัดแปรสภาพอากาศเพื่อบรรเทาปัญหาหมอกควันและฝุ่นละอองขนาดเล็ก (PM_{2.5}) ที่เกินค่ามาตรฐาน มีเป้าหมายเพื่อช่วยเหลือบริเวณพื้นที่ จ.ลำปาง แม่ฮ่องสอน และ จ.เชียงใหม่ หลังการปฏิบัติการได้มีการติดตามปริมาณ ค่าฝุ่นละออง (PM, 5) พบว่า ในเขตพื้นที่ จ.ลำปาง แม่ฮ่องสอน และ จ.เชียงใหม่ มีแนวโน้มลดลง

สรุปผลรวมปฏิบัติการตั้งแต่เริ่มตั้งหน่วยปฏิบัติการฝนหลวง (ตั้งแต่วันที่ 1 กุมภาพันธ์ – 16 เมษายน 2567)

- การปฏิบัติการฝนหลวง 74 วัน จำนวน 992 เที่ยวบิน (1,566:55 ชั่วโมงบิน) ปริมาณการใช้สารฝนหลวง 444.250 ตัน และปริมาณการใช้น้ำ 269,800 ลิตร พลุซิลเวอร์ไอโอไดด์ จำนวน 575 นัด รายงานพื้นที่ฝนตก รวม 35 จังหวัด ได้แก่ จังหวัดเชียงใหม่ ลำปาง ลำพูน พะเยาแพร่ น่าน เพชรบูรณ์ นครสวรรค์ อุทัยธานี ยโสธร ศรีสะเกษ อำนาจเจริญ อุบลราชธานี บุรีรัมย์ นครราชสีมา ชลบุรี ฉะเชิงเทรา ระยอง จันทบุรี ตราด สระแก้ว ประจวบคีรีขันธ์ เพชรบุรี ชัยนาท กาญจนบุรี สุพรรณบุรี ราชบุรี กระบี่ พัทลุง ตรัง นครศรีธรรมราช ปัตตานี ยะลา สตูล สงขลา

- การปฏิบัติการภารกิจดับไฟป่า จำนวน 10 วัน จำนวน 132 เที่ยวบิน (24:35 ชั่วโมงบิน) ปริมาณน้ำ 72,500 ลิตร พื้นที่ปฏิบัติการ 2 จังหวัด คือ จังหวัดเชียงใหม่ และจังหวัดกระบี่

6. การให้ความช่วยเหลือเฉพาะหน้า

- **เตรียมเครื่องสูบน้ำเคลื่อนที่** เพื่อช่วยเหลือพื้นที่นาปี นาปรัง อุบโภาค-บริโภาค พืชไร่ และอุทกภัย ในช่วงฤดูแล้ง ปี 2566/67 จำนวน 2,289 เครื่อง ได้ติดตั้งเครื่องสูบน้ำเพื่อช่วยเหลือตามพื้นที่ ประจำวันที่ 26 – 31 มีนาคม 2567 งานขาดแคลนน้ำ จำนวน 5 เครื่อง ในเขตจังหวัดพิษณุโลก

- **เตรียมความพร้อมสนับสนุนรถยนต์บรรทุกน้ำ** รวมทั้งหมด 503 คัน ประกอบด้วย ภาคเหนือ 93 คัน ภาคตะวันออกเฉียงเหนือ 77 คัน ภาคกลาง ภาคตะวันออก และภาคตะวันตก 147 คัน ภาคใต้ 30 คัน และศูนย์ปฏิบัติการเครื่องจักรกลและส่วนกลาง (นนทบุรี) 156 คัน

7. ผลกระทบด้านการเกษตร (ข้อมูล ณ วันที่ 17 เม.ย. 67)

7.1 อุทกภัย ช่วงภัย 25 ม.ค. 67 - ปัจจุบัน

ด้านประมง ได้รับผลกระทบ 1 จังหวัด ได้แก่ จังหวัดพัทลุง เกษตรกร 7 ราย พื้นที่เพาะเลี้ยงสัตว์น้ำได้รับผลกระทบ (บ่อปลา) 2 ไร่ กระชัง 256 ต.ร.ม. **สำรวจพบความเสียหายแล้ว** เกษตรกร 7 ราย พื้นที่(บ่อปลา) 2 ไร่ กระชัง 256 ต.ร.ม. คิดเป็นเงิน 103,572 บาท

ด้านพืช ได้รับผลกระทบ 1 จังหวัด ได้แก่ จังหวัดกำแพงเพชร เกษตรกร 40 ราย รวมพื้นที่ 526 ไร่ (ข้าว) **สำรวจพบความเสียหายแล้ว** เกษตรกร 13 ราย รวมพื้นที่ 90 ไร่ (ข้าว) คิดเป็นเงิน 120,935 บาท

ด้านปศุสัตว์ ไม่ได้รับผลกระทบ

7.2 วาตภัย ช่วงภัย 13 ม.ค. 67 - ปัจจุบัน

ด้านพืช ได้รับผลกระทบ 9 จังหวัด ได้แก่ จังหวัดกำแพงเพชร เชียงราย เชียงใหม่ พิจิตร เพชรบูรณ์ อุทัยธานี บึงกาฬ เลย และจังหวัดฉะเชิงเทรา เกษตรกร 1,541 ราย รวมพื้นที่ 17,516 ไร่ แบ่งเป็น ข้าว 9,505 ไร่ พืชไร่และพืชผัก 6,752 ไร่ และไม้ผล ไม้ยืนต้น และอื่นๆ 1,260 ไร่ **สำรวจพบความเสียหายแล้ว** เกษตรกร 174 ราย รวมพื้นที่ 1,216 ไร่ แบ่งเป็น ข้าว 702 ไร่ พืชไร่ และพืชผัก 506 ไร่ และ ไม้ผล ไม้ยืนต้น และอื่นๆ 8 ไร่ คิดเป็นเงิน 1.97 บาท **ช่วยเหลือแล้ว** เกษตรกร 16 ราย (คิดเป็นร้อยละ 9.20 ของเกษตรกรที่ได้รับความเสียหาย) พื้นที่ 59 ไร่ วงเงิน 127,160 บาท (คิดเป็นร้อยละ 6.44 ของวงเงินช่วยเหลือ)

ด้านประมง และด้านปศุสัตว์ ไม่ได้รับผลกระทบ

7.3 อุทกภัยภาคใต้ ช่วงภัย 22 – 28 ธ.ค. 66

ด้านพืช ได้รับผลกระทบ 4 จังหวัด ได้แก่ จังหวัดนราธิวาส ปัตตานี ยะลา และจังหวัดสงขลา เกษตรกร 20,928 ราย พื้นที่ ได้รับผลกระทบ 28,983 ไร่ แบ่งเป็น ข้าว 7,002 ไร่ พืชไร่และพืชผัก 3,246 ไร่ ไม้ผลไม้ยืนต้นและอื่นๆ 18,735 ไร่ **สำรวจพบความเสียหายแล้ว** เกษตรกร 1,179 ราย พื้นที่ 2,142 ไร่ แบ่งเป็น ข้าว 366 ไร่ พืชไร่และพืชผัก 205 ไร่ ไม้ผล ไม้ยืนต้นและอื่นๆ 1,571 ไร่ คิดเป็นเงิน 7.25 ล้านบาท **ช่วยเหลือแล้ว** เกษตรกร 939 ราย (คิดเป็นร้อยละ 79.64 ของเกษตรกรที่ได้รับความเสียหาย) พื้นที่ 1,747 ไร่ วงเงิน 6.30 บาท (คิดเป็นร้อยละ 86.80 ของวงเงินช่วยเหลือ)

ด้านประมง **สำรวจพบความเสียหายแล้ว** 3 จังหวัด ได้แก่ จังหวัดนราธิวาส ปัตตานี และจังหวัดยะลา เกษตรกร 716 ราย พื้นที่ (บ่อปลา) 278 ไร่ กระชัง 13,283 ต.ร.ม. คิดเป็นเงิน 6.20 ล้านบาท **ช่วยเหลือแล้ว** เกษตรกร 467 ราย (คิดเป็นร้อยละ 65.22 ของเกษตรกรที่ได้รับความเสียหาย) พื้นที่ 157 ไร่ กระชัง 3,019 ต.ร.ม. วงเงิน 2.10 บาท (คิดเป็นร้อยละ 33.96 ของวงเงินช่วยเหลือ)

ด้านปศุสัตว์ ได้รับผลกระทบ 3 จังหวัด ได้แก่ จังหวัดนราธิวาส ปัตตานี และจังหวัดสตูล เกษตรกร 34,889 ราย สัตว์ได้รับผลกระทบ 577,782 ตัว แบ่งเป็น โค 54,435 ตัว กระบือ 2,217 ตัว สุกร 5,574 ตัว แพะ/แกะ 30,560 ตัว สัตว์ปีก 484,996 ตัว แผลงหญ้า 1,183 ไร่ **สำรวจพบความเสียหายแล้ว** เกษตรกร 219 ราย สัตว์ตาย/สูญหายรวม 1,389 ตัว แบ่งเป็น โค 245 ตัว กระบือ 6 ตัว สุกร 18 ตัว แพะ/แกะ 107 ตัว และสัตว์ปีก 1,013 ตัว คิดเป็นเงิน 8.70 ล้านบาท **ช่วยเหลือเสร็จสิ้นแล้ว**

7.4 อุทกภัยภาคใต้ ช่วงภัย 1 พ.ย. 66 – 30 พ.ย. 66

ด้านพืช ได้รับความผลกระทบ 10 จังหวัด ได้แก่ จังหวัดชุมพร ตรัง พัทลุง ปัตตานี นครศรีธรรมราช ยะลา ระนอง นราธิวาส สุราษฎร์ธานี และจังหวัดสงขลา เกษตรกร 44,131 ราย พื้นที่ได้รับผลกระทบ 67,238 ไร่ แบ่งเป็น ข้าว 30,355 ไร่ พืชไร่และพืชผัก 10,577 ไร่ ไม้ผล ไม้ยืนต้นและอื่น ๆ 26,234 ไร่ **สำรวจพบความเสียหายแล้ว** เกษตรกร 3,001 ราย พื้นที่ 14,991 ไร่ แบ่งเป็น ข้าว 10,577 ไร่ พืชไร่และพืชผัก 2,910 ไร่ ไม้ผลไม้ยืนต้นและอื่น ๆ 1,505 ไร่ คิดเป็นเงิน 26.02 ล้านบาท **ช่วยเหลือแล้ว** เกษตรกร 2,353 ราย (คิดเป็นร้อยละ 78.41 ของเกษตรกรที่ได้รับผลกระทบ) พื้นที่ 13,652 ไร่ วงเงิน 23.31 ล้านบาท (คิดเป็นร้อยละ 89.58 ของวงเงินช่วยเหลือ)

ด้านประมง ได้รับความผลกระทบ 6 จังหวัด ได้แก่ จังหวัดชุมพร นครศรีธรรมราช พัทลุง ปัตตานี สงขลา และจังหวัดสุราษฎร์ธานี เกษตรกร 7,342 ราย พื้นที่เพาะเลี้ยงสัตว์น้ำได้รับผลกระทบ 20,068 ไร่ แบ่งเป็น บ่อปลา 12,707 ไร่ บ่อกุ้ง 7,361 ไร่ กระชัง 20,319 ตร.ม. **สำรวจพบความเสียหายแล้ว** เกษตรกร 7,342 ราย พื้นที่ (บ่อปลา/บ่อกุ้ง) 20,068 ไร่ กระชัง 20,319 ตร.ม. คิดเป็นเงิน 153.58 ล้านบาท **ช่วยเหลือแล้ว** เกษตรกร 235 ราย (คิดเป็นร้อยละ 3.20 ของเกษตรกรที่ได้รับผลกระทบ) พื้นที่ 261 ไร่ กระชัง 1,245 ตร.ม. วงเงิน 2.12 ล้านบาท (คิดเป็นร้อยละ 1.38 ของวงเงินช่วยเหลือ)

ด้านปศุสัตว์ ได้รับความเสียหาย เกษตรกร 371 ราย สัตว์ตาย/สูญหายรวม 6,063 ตัว แบ่งเป็น โค 200 ตัว กระบือ 29 ตัว สุกร 38 ตัว แพะ/แกะ 236 ตัว และสัตว์ปีก 5,560 ตัว คิดเป็นเงิน 7.77 ล้านบาท **ช่วยเหลือเสร็จสิ้นแล้ว**

7.5 อุทกภัย ช่วงภัย 10 ก.ย. – 6 พ.ย. 66

ด้านพืช ได้รับความเสียหาย 52 จังหวัด ได้แก่ จังหวัดกำแพงเพชร เชียงราย เชียงใหม่ ตาก น่าน นครสวรรค์ พะเยา พิจิตร พิษณุโลก เพชรบูรณ์ แพร่ แม่ฮ่องสอน ลำปาง ลำพูน สุโขทัย อุตรดิตถ์ อุทัยธานี กาฬสินธุ์ ขอนแก่น ชัยภูมิ นครราชสีมา บุรีรัมย์ มุกดาหาร มหาสารคาม ยโสธร ร้อยเอ็ด เลย ศรีสะเกษ สกลนคร สุรินทร์ หนองบัวลำภู หนองคาย อุดรธานี อุบลราชธานี อำนาจเจริญ กรุงเทพมหานคร นครนายก ปทุมธานี ปราจีนบุรี พระนครศรีอยุธยา ลพบุรี สระบุรี กาญจนบุรี สุพรรณบุรี อ่างทอง จันทบุรี ระยอง ฉะเชิงเทรา ตรวาท สระแก้ว นครศรีธรรมราช และจังหวัดยะลา เกษตรกร 155,188 ราย พื้นที่ได้รับความเสียหาย 1,310,189 ไร่ แบ่งเป็น ข้าว 990,971 ไร่ พืชไร่และพืชผัก 316,499 ไร่ ไม้ผลไม้ยืนต้นและอื่น ๆ 2,718 ไร่ คิดเป็นเงิน 1,965.58 ล้านบาท **ช่วยเหลือแล้ว** เกษตรกร 91,380 ราย (คิดเป็นร้อยละ 58.88 ของเกษตรกรที่ได้รับผลกระทบ) พื้นที่ 703,339 ไร่ วงเงิน 1,014.86 ล้านบาท (คิดเป็นร้อยละ 51.63 ของวงเงินช่วยเหลือ)

ด้านประมง ได้รับความเสียหาย 43 จังหวัด ได้แก่ จังหวัดกำแพงเพชร เชียงราย ตาก พิจิตร พิษณุโลก พะเยา เพชรบูรณ์ แพร่ นครสวรรค์ แม่ฮ่องสอน ลำปาง ลำพูน สุโขทัย อุตรดิตถ์ กาฬสินธุ์ ขอนแก่น ชัยภูมิ นครราชสีมา ร้อยเอ็ด มุกดาหาร มหาสารคาม ยโสธร สุรินทร์ เลย ศรีสะเกษ หนองคาย หนองบัวลำภู อุดรธานี อุบลราชธานี กรุงเทพมหานคร นครนายก ลพบุรี พระนครศรีอยุธยา สุพรรณบุรี สระแก้ว สระบุรี ปทุมธานี ปราจีนบุรี ตรวาท ฉะเชิงเทรา สมุทรปราการ ยะลา และจังหวัดสุราษฎร์ธานี เกษตรกร 8,424 ราย พื้นที่เพาะเลี้ยงสัตว์น้ำได้รับความเสียหาย (บ่อปลา/บ่อกุ้ง) 10,365 ไร่ กระชัง 2,316 ตร.ม. คิดเป็นเงิน 53.96 ล้านบาท **ช่วยเหลือแล้ว** เกษตรกร 5,230 ราย (คิดเป็นร้อยละ 62.08 ของเกษตรกรที่ได้รับผลกระทบ) พื้นที่ 6,255 ไร่ กระชัง 413 ตร.ม. วงเงิน 31.90 ล้านบาท (คิดเป็นร้อยละ 59.11 ของวงเงินช่วยเหลือ)

ด้านปศุสัตว์ ได้รับความเสียหาย 12 จังหวัด ได้แก่ จังหวัดเชียงราย ตาก เพชรบูรณ์ แม่ฮ่องสอน แพร่ เพชรบูรณ์ ลำพูน อุตรดิตถ์ สุโขทัย ขอนแก่น ชัยภูมิ และจังหวัดอุบลราชธานี เกษตรกร 466 ราย สัตว์ตาย/สูญหายรวม 7,250 ตัว แบ่งเป็น โค 26 ตัว กระบือ 3 ตัว สุกร 12 ตัว และสัตว์ปีก 7,209 ตัว แปลงหญ้า 1,354 ไร่ คิดเป็นเงิน 3.85 ล้านบาท **ช่วยเหลือเสร็จสิ้นแล้ว**

7.6 ฝนทิ้งช่วง ช่วงภัย 22 พ.ค. 66 – 18 ก.ย. 66

ด้านพืช ได้รับความเสียหาย 13 จังหวัด ได้แก่ จังหวัดกำแพงเพชร นครสวรรค์ เพชรบูรณ์ พิจิตร พิษณุโลก อุตรดิตถ์ อุทัยธานี กาญจนบุรี นครราชสีมา บุรีรัมย์ ชัยนาท สระบุรี และจังหวัดฉะเชิงเทรา เกษตรกร 32,067 ราย พื้นที่ได้รับความเสียหาย 362,487 ไร่ แบ่งเป็น ข้าว 243,026 ไร่ พืชไร่และพืชผัก 119,369 ไร่ ไม้ผล ไม้ยืนต้นและอื่น ๆ 93 ไร่ คิดเป็นเงิน 562.38 ล้านบาท **ช่วยเหลือแล้ว** เกษตรกร 12,993 ราย (คิดเป็นร้อยละ 40.52 ของเกษตรกรที่ได้รับผลกระทบ) พื้นที่ 175,574 ไร่ วงเงิน 299.00 ล้านบาท (คิดเป็นร้อยละ 53.17 ของวงเงินช่วยเหลือ)

ด้านประมง และด้านปศุสัตว์ ไม่ได้รับผลกระทบ

8. สถานการณ์ศัตรูพืชระบาด (ข้อมูล ณ วันที่ 3 เม.ย. 67)

ชนิดพืช	ศัตรูพืช	สถานการณ์	การดำเนินงาน
ข้าว	1. เพลี้ยกระโดดสีน้ำตาล 2. เพลี้ยกระโดดหลังขาว 3. โรคไหม้ข้าว 4. หนอนกอข้าว 5. โรคใบจุดสีน้ำตาล	พื้นที่ระบาด 4 จังหวัด (เชียงใหม่ สุรินทร์ พัทลุง และกรุงเทพมหานคร) จำนวน 42 ไร่ การระบาดเพิ่มขึ้น 25 ไร่ พื้นที่ระบาด 3 จังหวัด (เชียงใหม่ น่าน และสุราษฎร์ธานี) จำนวน 39 ไร่ การระบาดคงที่ พื้นที่ระบาด 5 จังหวัด (เพชรบูรณ์ กรุงเทพมหานคร ชัยนาท จันทบุรี และกาญจนบุรี) จำนวน 97 ไร่ การระบาดเพิ่มขึ้น 10 ไร่ พื้นที่ระบาด 2 จังหวัด (กรุงเทพมหานคร และร้อยเอ็ด) จำนวน 7 ไร่ การระบาดคงที่ พื้นที่ระบาด 2 จังหวัด (สกลนคร และสงขลา) จำนวน 35 ไร่ การระบาดคงที่	- ให้ความคุมระดับน้ำในนาข้าว แบบเปียกสลับแห้ง เมื่อตรวจพบเพลี้ยกระโดดสีน้ำตาลตัวเต็มวัยหรือตัวอ่อน เมื่อข้าวอายุ 30-45 วัน จำนวนมากกว่า 10 ตัวต่อต้น ให้ใช้สารกำจัดแมลง - ให้ใช้พันธุ์ต้านทานโดยปลูกสลับกันอย่างน้อย 2 พันธุ์ เมื่อตรวจพบเพลี้ยกระโดดหลังขาวมากกว่า 1 ตัวต่อต้น - เมื่อพบอาการของโรคไหม้ข้าวแนะนำให้ใช้ชีวภัณฑ์ พ่นเชื้อบีเอส (บาซิลลัส ซับทีลิส) อัตราตามคำแนะนำในฉลาก พ่นเชื้อราไตรโคเดอร์มา อัตรา 1 กิโลกรัมต่อน้ำ 200 ลิตร - ให้กำจัดวัชพืชก่อนหว่านข้าวเพื่อทำลายพืชอาศัย ไม่ควรปลูกข้าวโดยวิธีหว่านหรือปักดำ - ให้เผาตอซังหลังการเก็บเกี่ยว ใช้น้ำท่วมและไถดินเพื่อทำลายหนอนและดักแด้ของหนอนกอข้าวที่อยู่ตามตอซัง
มะพร้าว	1. หนอนหัวดำ 2. แมลงดำหนาม 3. โรสี้ขามะพร้าว 4. ดั้วแรด 5. ดั้วงวง	พื้นที่ระบาด 29 จังหวัด (เพชรบูรณ์ ชัยภูมิ บุรีรัมย์ ศรีสะเกษ สุรินทร์ กรุงเทพมหานคร จันทบุรี ฉะเชิงเทรา ชลบุรี ตรัง สมุทรปราการ สระแก้ว กาญจนบุรี นครปฐม ประจวบคีรีขันธ์ เพชรบุรี ราชบุรี สมุทรสาคร สมุทรสงคราม กระบี่ ชุมพร นครศรีธรรมราช นราธิวาส ปัตตานี พังงา ภูเก็ต สงขลา สตูล และสุราษฎร์ธานี) จำนวน 15,984 ไร่ การระบาดลดลง 56 ไร่ พื้นที่ระบาด 25 จังหวัด (ชัยภูมิ บุรีรัมย์ กรุงเทพมหานคร จันทบุรี ฉะเชิงเทรา ชลบุรี ตรัง ระยอง สมุทรปราการ สระแก้ว ประจวบคีรีขันธ์ เพชรบุรี สมุทรสงคราม สมุทรสาคร กระบี่ ชุมพร ตรัง นครศรีธรรมราช ปัตตานี พังงา ภูเก็ต ยะลา สงขลา สตูล และสุราษฎร์ธานี) จำนวน 14,809 ไร่ การระบาดลดลง 145 ไร่ พื้นที่ระบาด 15 จังหวัด (ชัยภูมิ บุรีรัมย์ อุบลราชธานี กรุงเทพมหานคร จันทบุรี ฉะเชิงเทรา ตรัง สมุทรปราการ สระแก้ว นครปฐม เพชรบุรี สมุทรสาคร ชุมพร ตรัง และพัทลุง) จำนวน 494 ไร่ การระบาดคงที่ พื้นที่ระบาด 23 จังหวัด (กรุงเทพมหานคร จันทบุรี ฉะเชิงเทรา ชลบุรี ตรัง ระยอง สมุทรปราการ นครปฐม ประจวบคีรีขันธ์ เพชรบุรี ราชบุรี สมุทรสงคราม สมุทรสาคร กระบี่ ชุมพร นครศรีธรรมราช ปัตตานี พังงา พัทลุง ภูเก็ต สงขลา สตูล และสุราษฎร์ธานี) จำนวน 5,770 ไร่ การระบาดเพิ่มขึ้น 9 ไร่ พื้นที่ระบาด 13 จังหวัด (กรุงเทพมหานคร จันทบุรี ฉะเชิงเทรา ชลบุรี ตรัง สมุทรปราการ ประจวบคีรีขันธ์ เพชรบุรี สมุทรสงคราม กระบี่ นครศรีธรรมราช พังงา และสุราษฎร์ธานี) จำนวน 1,481 ไร่ การระบาดเพิ่มขึ้น ไร่	- หนอนหัวดำ ปล่อยแตนเบียนบราคอน อัตราไร่ละ 200 ตัว โดยปล่อย 12 ครั้ง ห่างกัน 15 วัน ปล่อยแตนเบียน ไข่ทริโคแกรมมา อัตราไร่ละ 10 แผ่น ๆ ละ 2,000 ตัว โดยปล่อย 12 ครั้ง ห่างกัน 15 วัน และใช้สารเคมีอิมิมาเม็กดิน เบนโซเอท โดยพ่นให้ทั่วทรงพุ่ม จำนวน 2 ครั้ง ห่างกัน 15 วัน - ตัดทางใบมะพร้าวที่ถูกหนอนกินใบมะพร้าวทำลาย และเก็บเศษซากพืชนำไปเผานอกแปลงทันที และหมั่นสำรวจสวนมะพร้าวอย่างสม่ำเสมอ - แนะนำตัดยอดมะพร้าวที่ถูกหนอนและแมลงดำหนามกัดกินไปเผาทำลาย ปล่อยแตนเบียนอะซีโคเดส 3-5 ครั้ง เพื่อควบคุมหนอนแมลงดำหนามมะพร้าว ปล่อยแตนเบียน เตตระสติคัส (โดยปล่อยทุก 7 วัน ต่อเนื่อง 1 เดือน) - ใช้กับดักฟีโรโมน ไข่ตาข่ายดักจับด้วงงวงและด้วงแรด ในระยะตัวเต็มวัยมาทำลาย และทำกองล่อโดยใช้เชื้อรา เมตตาโรเซียม เพื่อกำจัดด้วงแรดในระยะดักแด้
ปาล์ม น้ำมัน	1. ดั้วแรด	พื้นที่ระบาด 12 จังหวัด (จันทบุรี ฉะเชิงเทรา ตรัง ระยอง กระบี่ ชุมพร ตรัง นครศรีธรรมราช พังงา สงขลา สตูล และสุราษฎร์ธานี) จำนวน 1,751 ไร่ การระบาดเพิ่มขึ้น 46 ไร่	- ใช้กับดักฟีโรโมน และไข่ตาข่ายดักจับด้วงแรดในระยะตัวเต็มวัยมาทำลาย และทำกองล่อโดยใช้เชื้อราเมตตาโรเซียม เพื่อกำจัดในระยะดักแด้ และระยะตัวหนอน

ชนิดพืช	ศัตรูพืช	สถานการณ์	การดำเนินงาน
	2. ดัวงกุหลาบ 3. หนอนปลอกเล็ก 4. โรคลำต้นเน่า 5. โรคทะลายเน่า 6. หนอนหน้าแมว 7. โรคใบจุด 8. โรคใบจุดสาหร่าย 9. ก้านทางใบเน่า	พื้นที่ระบาด 9 จังหวัด (จันทบุรี กระบี่ ชุมพร นราธิวาส นครศรีธรรมราช พังงา สงขลา สตูล และสุราษฎร์ธานี) จำนวน 70 ไร่ การระบาดเพิ่มขึ้น 2 ไร่ พื้นที่ระบาด 7 จังหวัด (ระยอง กระบี่ ชุมพร พังงา นครศรีธรรมราช สงขลา และสุราษฎร์ธานี) จำนวน 2,456 ไร่ การระบาดเพิ่มขึ้น 19 ไร่ พื้นที่ระบาด 10 จังหวัด (ระยอง กระบี่ ชุมพร ตรัง สงขลา นครศรีธรรมราช นราธิวาส พัทลุง สตูล และสุราษฎร์ธานี) จำนวน 12,044 ไร่ การระบาดเพิ่มขึ้น 12 ไร่ พื้นที่ระบาด 6 จังหวัด (ตราด กระบี่ ชุมพร นครศรีธรรมราช นราธิวาส และสุราษฎร์ธานี) จำนวน 183 ไร่ การระบาดคงที่ พื้นที่ปลูก 4 จังหวัด (ระยอง พัทลุง สตูล และสุราษฎร์ธานี) จำนวน 423 ไร่ การระบาดคงที่ พื้นที่ระบาด 7 จังหวัด (ระยอง กระบี่ ชุมพร ยะลา นราธิวาส สงขลา และนครศรีธรรมราช) จำนวน 94 ไร่ การระบาดคงที่ พื้นที่ระบาด 5 จังหวัด (กระบี่ ชุมพร นครศรีธรรมราช ตรัง และสุราษฎร์ธานี) จำนวน 910 ไร่ การระบาดคงที่ พื้นที่ระบาด 3 จังหวัด (กระบี่ นราธิวาส และสุราษฎร์ธานี) จำนวน 467 ไร่ การระบาดคงที่	- หมั่นทำความสะอาดบริเวณคอกปาล์มน้ำมัน และบริเวณโคนทางใบอย่างสม่ำเสมอ ใช้สารฆ่าแมลงประเภท Carbaryl เช่น เซพวิน อัตรา 40 กรัมต่อน้ำ 20 ลิตร หรือคาร์โบซิลแฟน - พันเชื้อบีที (Bacillus thuringiensis) พันให้ทั่วบริเวณใต้ใบและต้องพันในช่วงเช้าหรือเย็น เพื่อหลีกเลี่ยงแสงยูวีที่จะทำลายเชื้อบีที และพันติดต่อกัน - ให้เกษตรกรใช้เชื้อราไตรโคเดอร์มาทาบริเวณที่เกิดโรคลำต้นเน่าปาล์มน้ำมันเพื่อควบคุมการระบาด - ตัดใบย่อยที่มีหนอนหน้าแมว หรือเก็บคอกแด้ตามใบ และชอกโคนมาทำลาย พันแบคทีเรีย Bt อัตรา 30 กรัมต่อน้ำ 20 ลิตร พันสารฆ่าแมลงบริเวณผิวใบ เฉลี่ย 20 ตัวต่อทางใบ - ตัดแต่งทางใบปาล์มน้ำมัน ซอดอกที่ฝ่อ และทะลายที่พบเป็นโรค แยกต้นกล้าที่เป็นโรคใบจุดออกจากแปลงตัดแต่งใบที่เป็นโรคใบจุดนำออกไปเผาทำลายนอกแปลง ให้ลดการใช้ปุ๋ยไนโตรเจน - เฝ้าระวังสถานการณ์การระบาดของโรคใบจุดสาหร่ายในช่วงฤดูฝน สำรวจสัปดาห์ละครั้ง - ก้านทางใบเน่า แนะนำแก่เกษตรกร ให้ใช้เชื้อราไตรโคเดอร์มาอัตราส่วนตามคำแนะนำของกรมวิชาการเกษตร
ยางพารา	1. โรคกลากขาว 2. โรคราแป้ง 3. โรคใบร่วงยางพารา 4. โรคใบร่วงชนิดใหม่ของยางพารา 5. โรคหน้ายางแห้ง	พื้นที่ระบาด 8 จังหวัด (ตราด กระบี่ ชุมพร นครศรีธรรมราช นราธิวาส ปัตตานี สงขลา และสุราษฎร์ธานี) จำนวน 1,826 ไร่ การระบาดคงที่ พื้นที่ระบาด 1 จังหวัด (นครศรีธรรมราช) จำนวน 100 ไร่ การระบาดคงที่ พื้นที่ระบาด 6 จังหวัด (กระบี่ ชุมพร ปัตตานี นครศรีธรรมราช พังงา และสุราษฎร์ธานี) จำนวน 6,004 ไร่ การระบาดคงที่ พื้นที่ระบาด 16 จังหวัด (น่าน แพร่ สุโขทัย ชุมพร ตรัง นครศรีธรรมราช นราธิวาส ปัตตานี พังงา พัทลุง ภูเก็ต ยะลา ระนอง สงขลา สตูล และสุราษฎร์ธานี) จำนวน 1,459,856 ไร่ การระบาดคงที่ พื้นที่ระบาด 5 จังหวัด (ยโสธร สกลนคร จันทบุรี ตรัง และสงขลา) จำนวน 5,434 ไร่ การระบาดลดลง 4 ไร่	- คำแนะนำวิธีการป้องกันกำจัดโรคกลากขาว โดยการขุดคูล้อมบริเวณต้นที่เป็นโรคนานาคูกว้าง 30 ซม. ลึก 60 ซม. ไปทางหัวและท้ายในแถวเดียวกันข้างละ 2 ต้น - ส่งเสริมให้เกษตรกรใช้เชื้อราไตรโคเดอร์มา - หากพบการระบาดของโรคใบร่วงชนิดใหม่ของยางพารารุนแรง ใช้สารเคมีป้องกันกำจัดเชื้อรา - รมรงค์ให้เกษตรกรหยุดกรีดยางในขณะที่ยางพาราอยู่ในช่วงผลัดใบ - เมื่อสังเกตพบความผิดปกติในการให้น้ำยางของต้นยางควรหยุดกรีต 3-6 เดือน แล้วบำรุงใส่ปุ๋ยต้นยาง หรือจนกระทั่งน้ำยางไหลเป็นปกติเมื่อทำการทดสอบกรีตการใส่ปุ๋ยอินทรีย์ทั้งในรูปปุ๋ยหมัก ปุ๋ยมูลสัตว์ ปุ๋ยพืชสด
กาแฟ	1. โรคราสนิม 2. หนอนกาแฟสีแดง	พื้นที่ระบาด 2 จังหวัด (เชียงใหม่ และกระบี่) จำนวน 8 ไร่ การระบาดคงที่ พื้นที่ระบาด 1 จังหวัด (เชียงใหม่) จำนวน 12 ไร่ การระบาดคงที่	- แนะนำเกษตรกรให้ดูแลสวนกาแฟให้สะอาดอย่างสม่ำเสมอ เก็บเศษซากพืชออกไปทำลายทิ้งนอกแปลง
สับปะรด	1. โรคเหี่ยว	พื้นที่ระบาด 3 จังหวัด (ตราด ประจวบคีรีขันธ์ และระยอง) จำนวน 674 ไร่ การระบาดลดลง 1 ไร่	- ทำความสะอาดแปลง การเตรียมดิน ควรตัดต้นและป็นตอเก่า สับปะรดทิ้งไว้ 2-3 เดือน พร้อมทั้งเก็บซากต้นสับปะรดทำลาย
ข้าวโพดเลี้ยงสัตว์	1. หนอนกระทู้ข้าวโพดลายจุด (fall armyworm)	พื้นที่ระบาด 8 จังหวัด (เชียงใหม่ นครราชสีมา อุบลราชธานี จันทบุรี สระแก้ว ยะลา สงขลา และสตูล) จำนวน 204 ไร่ การระบาดคงที่	- ควบคุมการระบาดของหนอนกระทู้ข้าวโพดลายจุด (FAW) แนะนำเกษตรกรหมั่นสำรวจแปลงอย่างสม่ำเสมอ เก็บกลุ่มไข่หรือตัวหนอนทำลายทิ้งนอกแปลง

ชนิดพืช	ศัตรูพืช	สถานการณ์	การดำเนินงาน
อ้อย	1. หนอนกออ้อย 2. โรคราขาว	พื้นที่ระบาด 1 จังหวัด (นครราชสีมา) จำนวน 45 ไร่ การระบาดคงที่ พื้นที่ระบาด 2 จังหวัด (ขอนแก่น และนครราชสีมา) จำนวน 15 ไร่ การระบาดคงที่	- หนอนกออ้อย ควรให้น้ำเพื่อให้อ้อยแตกหน่อชัดเจน ปล่อยแตนเบียนไซโตโทรแกรมมา อัตรา 30,000 ตัวต่อไร่ต่อครั้ง ปล่อยติดต่อกัน 2-3 ครั้ง ปล่อยแมลงทางหนี้อัตรา 500 ตัวต่อไร่
มันสำปะหลัง	1. เพลี้ยแป้ง มันสำปะหลัง 2. ไรแดงมันสำปะหลัง 3. โรคราโคนเน่าหัวเน่า 4. โรคราพุ่มแจ้ 5. โรคราใบต่าง มันสำปะหลัง	พื้นที่ระบาด 7 จังหวัด (ขอนแก่น ชัยภูมิ สกลนคร อุบลราชธานี จันทบุรี ชลบุรี และสระแก้ว) จำนวน 171 ไร่ การระบาดเพิ่มขึ้น 14 ไร่ พื้นที่ระบาด 14 จังหวัด (อุทัยธานี กาฬสินธุ์ นครพนม นครราชสีมา บุรีรัมย์ มหาสารคาม สกลนคร สุรินทร์ อุบลราชธานี ชลบุรี ระยอง สระแก้ว กาญจนบุรี และราชบุรี) จำนวน 24,673 ไร่ การระบาดลดลง 10,643 ไร่ พื้นที่ระบาด 3 จังหวัด (นครราชสีมา อุบลราชธานี และชลบุรี) จำนวน 5 ไร่ การระบาดคงที่ พื้นที่ระบาด 3 จังหวัด (อุบลราชธานี จันทบุรี และชลบุรี) จำนวน 275 ไร่ การระบาดลดลง 42 ไร่ พื้นที่ระบาด 30 จังหวัด (กำแพงเพชร นครสวรรค์ พิจิตร สุโขทัย อุทัยธานี กาฬสินธุ์ ขอนแก่น ชัยภูมิ นครราชสีมา บุรีรัมย์ มุกดาหาร ยโสธร ร้อยเอ็ด ศรีสะเกษ สุรินทร์ หนองคาย อุบลราชธานี ชัยนาท ลพบุรี สระบุรี จันทบุรี ฉะเชิงเทรา ชลบุรี ปราจีนบุรี ระยอง สระแก้ว กาญจนบุรี เพชรบุรี ราชบุรี และสุพรรณบุรี) จำนวน 210,635 ไร่ การระบาดลดลง 5,747 ไร่	- ให้ไถและพรวนดิน และใช้ท่อนพันธุ์ที่สะอาด ทำลาย ต้นมันสำปะหลังที่แสดงอาการของโรคราต่างด้วย 3 วิธี - ให้หลีกเลี่ยงการปลูกมันสำปะหลังในช่วงฤดูแล้ง หรือ ฝนทิ้งช่วงเป็นระยะเวลานาน - ขุดหรือถอนต้นที่เป็นโรคราไปทำลายนอกแปลง หลีกเลี่ยงการ ขนย้ายท่อนพันธุ์จากแหล่งที่มีโรคราไปสู่แหล่งที่ยังไม่เคยมี การระบาด และกำจัดวัชพืชที่แหล่งพักเชื้อ - ไม่ใช้ท่อนพันธุ์จากแหล่งที่พบการระบาดของโรครา ทำลาย ต้นมันสำปะหลังที่แสดงอาการ - ควรกรอแปลงปลูกเพื่อไม่ให้มีน้ำท่วมขัง ก่อนปลูกควรแช่ ท่อนพันธุ์ด้วยยาฆ่าเชื้อ หรือฟอสฟิออร์-อะลูมิเนียม
เงาะ	1. เพลี้ยแป้ง 2. โรคราใบจุดสาหร่าย 3. หนอนคืบกินใบ 4. โรคราแป้ง	พื้นที่ระบาด 2 จังหวัด (เชียงใหม่ และจันทบุรี) จำนวน 10 ไร่ การระบาดคงที่ พื้นที่ระบาด 4 จังหวัด (เชียงใหม่ จันทบุรี นครศรีธรรมราช และนราธิวาส) จำนวน 103 ไร่ การระบาดลดลง 5 ไร่ พื้นที่ระบาด 1 จังหวัด (จันทบุรี) จำนวน 28 ไร่ การระบาดลดลง 3 ไร่ พื้นที่ระบาด 1 จังหวัด (ขอนแก่น) จำนวน 1 ไร่ การระบาดคงที่	- ตัดแต่งกิ่งเงาะ จากนั้นให้ใช้เศษผ้าชุบน้ำมันเครื่อง ผูกรอบ โคนต้น เพื่อป้องกันมดและเพลี้ยแป้ง - ตัดส่วนที่พบโรคราใบจุดสาหร่ายเก็บไปเผาทำลาย และตัดแต่ง ทรงพุ่มให้โปร่ง แนะนำให้ใช้สารเคมีคอปเปอร์ออกไซด์คลอไรด์ - หมั่นสำรวจและสังเกตการเข้าทำลายของหนอนคืบกินใบ ให้สังเกตดูใบอ่อน และใบแก่ - โรคราแป้ง ให้เก็บผลที่เป็นโรครา ใบแห้ง กิ่งแห้งที่ร่วงหล่น นำไปเผาทำลายนอกแปลง ในแตกช่วงใบอ่อนและเริ่มติดผล
ทุเรียน	1. เพลี้ยไฟ 2. เพลี้ยไก่แจ้ 3. เพลี้ยแป้ง 4. ไรแดง	พื้นที่ระบาด 8 จังหวัด (จันทบุรี ตราด ระยอง กระบี่ ชุมพร นครศรีธรรมราช ยะลา และสุราษฎร์ธานี) จำนวน 1,303 ไร่ การระบาดลดลง 7 ไร่ พื้นที่ระบาด 11 จังหวัด (จันทบุรี ตราด ระยอง กระบี่ ชุมพร นครศรีธรรมราช นราธิวาส ยะลา สงขลา สตูล และสุราษฎร์ธานี) จำนวน 641 ไร่ การระบาดคงที่ พื้นที่ระบาด 8 จังหวัด (จันทบุรี ตราด ระยอง กระบี่ ชุมพร นครศรีธรรมราช ยะลา และสุราษฎร์ธานี) จำนวน 462 ไร่ การระบาดเพิ่มขึ้น 44 ไร่ พื้นที่ระบาด 8 จังหวัด (จันทบุรี ตราด ระยอง กระบี่ ชุมพร นครศรีธรรมราช ยะลา และสุราษฎร์ธานี) จำนวน 1,249 ไร่ การระบาดลดลง 5 ไร่	- หากพบเพลี้ยไฟ ไรแดงแอฟริกาจำนวนมากกว่าหรือเท่ากับ 1 ตัวต่อ 4 ดอก หรือ 1 ตัวต่อยอด ให้พ่นด้วยสารฆ่าแมลง - เพลี้ยไก่แจ้ทำลายเฉพาะใบอ่อนที่ยังไม่โตเต็มที่ สำหรับ ต้นที่แตกใบอ่อนไม่พร้อมต้นอื่นควรพ่นสารฆ่าแมลง - เพลี้ยแป้งหากพบระบาดเพียงเล็กน้อยให้ตัดหรือเด็ด ส่วนที่ถูกทำลายไปทิ้งนอกแปลง - โรครากเน่าโคนเน่า แนะนำให้ใช้เชื้อราไตรโคเดอร์มา - โรคราใบติดหรือใบไหม้ หากพบการระบาดของโรครา ตัดส่วน ที่เป็นโรคราและเก็บเศษพืชที่เป็นโรคราและใบที่ร่วงหล่นนำไป - เมื่อเริ่มพบอาการของโรคราใบจุดสาหร่ายให้ตัดใบ หรือส่วนที่เป็น โรคราไปทำลาย หากโรครายังคงระบาดพ่นด้วยสารป้องกันกำจัดโรครา - หากพบเพลี้ยหอยเกล็ดในปริมาณน้อยบนใบใช้น้ำผสม ไวต์ออยล์ อัตรา 20 มิลลิลิตรต่อน้ำ 20 ลิตร พ่นให้ทั่ว ระบาดรุนแรงให้ใช้สารกำจัดแมลงพ่นเฉพาะต้นที่พบ

ชนิดพืช	ศัตรูพืช	สถานการณ์	การดำเนินงาน
	5. โรครากเน่าโคนเน่า	พื้นที่ระบาด 17 จังหวัด (เพชรบูรณ์ จันทบุรี ตราด ระยอง ประจวบคีรีขันธ์ กระบี่ ชุมพร ตรัง นครศรีธรรมราช นราธิวาส ปัตตานี พังงา พัทลุง ภูเก็ต ยะลา สงขลา และสุราษฎร์ธานี) จำนวน 4,136 ไร่ การระบาดลดลง 15 ไร่	- เมื่อพบการเข้าทำลายของเพลี้ยจักจั่นฝอยระบาดรุนแรง ให้ใช้สารกำจัดแมลง - ตัดแต่งทรงพุ่มให้โปร่ง กำจัดวัชพืชในแปลง เพื่อให้อากาศถ่ายเทสะดวกลดความชื้นสะสม เมื่อพบคราบราสีดำนาน้ำเปลา
	6. โรคนิวโมโตหรือใบไหม้	พื้นที่ระบาด 9 จังหวัด (จันทบุรี ตราด กระบี่ นราธิวาส ชุมพร นครศรีธรรมราช ยะลา สงขลา และสุราษฎร์ธานี) จำนวน 253 ไร่ การระบาดเพิ่มขึ้น 3 ไร่	- กำจัดวัชพืชในแปลงปลูกเพื่อเป็นการลดความชื้นสะสม หากพบอาการของโรคที่กิ่งให้ตัดและนำไปทำลายนอกแปลง หรือเดือนเปลี่ยนบริเวณที่เป็นโรคออก และใช้สารคอปเปอร์-ออกซีคลอไรด์ ผสมน้ำทาบริเวณแผลที่ตัด
	7. โรคนิวโมโตสาหร่าย	พื้นที่ระบาด 7 จังหวัด (จันทบุรี ตราด กระบี่ ชุมพร ยะลา สงขลา และสุราษฎร์ธานี) จำนวน 535 ไร่ การระบาดเพิ่มขึ้น 9 ไร่	
	8. เพลี้ยหอยเกล็ด	พื้นที่ระบาด 9 จังหวัด (จันทบุรี ตราด กระบี่ ชุมพร นครศรีธรรมราช นราธิวาส ยะลา สงขลา และสุราษฎร์ธานี) จำนวน 336 ไร่ การระบาดเพิ่มขึ้น 2 ไร่	
	9. เพลี้ยจักจั่นฝอย	พื้นที่ระบาด 8 จังหวัด (จันทบุรี ตราด ระยอง กระบี่ ชุมพร นครศรีธรรมราช สงขลา และสุราษฎร์ธานี) จำนวน 481 ไร่ การระบาดเพิ่มขึ้น 73 ไร่	
	10. โรคราดำ	พื้นที่ระบาด 5 จังหวัด (จันทบุรี กระบี่ ยะลา นครศรีธรรมราช และสุราษฎร์ธานี) จำนวน 152 ไร่ การระบาดคงที่	
	11. โรคราสีชมพู	พื้นที่ระบาด 5 จังหวัด (จันทบุรี ตราด กระบี่ ชุมพร และสุราษฎร์ธานี) จำนวน 146 ไร่ การระบาดคงที่	
มังคุด	1. เพลี้ยไฟ	พื้นที่ระบาด 4 จังหวัด (จันทบุรี ตราด ระยอง และชุมพร) จำนวน 444 ไร่ การระบาดเพิ่มขึ้น 5 ไร่	- หมั่นทำความสะอาดแปลงปลูก และทำลายส่วนที่เป็นโรค เมื่อพบเริ่มมีอาการของโรคให้ตัดใบหรือส่วนที่เป็นโรคนำไปทำลายนอกแปลง หากพบการระบาดของโรคให้พ่นด้วยสารฆ่าแมลง และไม่ควรพ่นสารชนิดใดชนิดหนึ่งติดต่อกันหลายครั้ง
	2. หนอนกินใบ	พื้นที่ระบาด 6 จังหวัด (จันทบุรี ระยอง กระบี่ ชุมพร นครศรีธรรมราช และนราธิวาส) จำนวน 302 ไร่ การระบาดลดลง 2 ไร่	- หมั่นสำรวจใบอ่อนมังคุดอย่างสม่ำเสมอ เนื่องจากหนอนจะกัดกินทำลายใบอ่อนในเวลากลางวัน
	3. หนอนขอนใบ	พื้นที่ระบาด 3 จังหวัด (จันทบุรี ระยอง และชุมพร) จำนวน 143 ไร่ การระบาดลดลง 1 ไร่	- กำจัดวัชพืชที่เป็นแหล่งสะสมโรค พ่นสารเคมี ป้องกันกำจัดโรคพืชในช่วงที่มังคุดแตกใบอ่อน
	4. โรคนิวโมโต	พื้นที่ระบาด 3 จังหวัด (จันทบุรี ระยอง และชุมพร) จำนวน 56 ไร่ การระบาดคงที่	
	5. โรคนิวโมโต	พื้นที่ระบาด 2 จังหวัด (จันทบุรี และชุมพร) จำนวน 84 ไร่ การระบาดลดลง 3 ไร่	
	6. โรคนิวโมโตสาหร่าย	พื้นที่ระบาด 4 จังหวัด (จันทบุรี ชุมพร ตรัง และนราธิวาส) จำนวน 253 ไร่ การระบาดลดลง 2 ไร่	
ลำไย	1. โรคพุ่มไม้กวาด	พื้นที่ระบาด 1 จังหวัด (จันทบุรี) จำนวน 102 ไร่ การระบาดเพิ่มขึ้น 11 ไร่	- หมั่นสำรวจแปลงหากพบกิ่งที่เป็นโรคให้ตัดกิ่งที่เป็นโรคนำมาเผาทำลายนอกแปลง ป้องกันแมลงพาหะจำพวกปากดูด
	2. โรคราดำ	พื้นที่ระบาด 4 จังหวัด (เชียงใหม่ พะเยา อุบลราชธานี และจันทบุรี) จำนวน 242 ไร่ การระบาดลดลง 27 ไร่	พ่นเพลี้ยจักจั่นสีน้ำตาล โดยใช้สารเคมี ได้แก่ คาร์โบซัลแฟน อัตรา 50 มิลลิลิตร หรือไอโซไพร์-คาร์บอน อัตรา 40 กรัม
	3. เพลี้ยแป้ง	พื้นที่ระบาด 3 จังหวัด (เชียงใหม่ จันทบุรี และสมุทรสาคร) จำนวน 18 ไร่ การระบาดคงที่	

9. สถานการณ์โรคระบาดสัตว์

โรคพิษสุนัขบ้า (ข้อมูล ณ วันที่ 19 มี.ค. 67)

สถานการณ์โรคพิษสุนัขบ้าในสัตว์ระหว่างวันที่ 1 ตุลาคม 2565 – 19 มีนาคม 2567 มีรายงานพบโรคทั้งหมด 14 จังหวัด ปัจจุบันยังคงประกาศเขตโรคระบาดสัตว์ 126 จุด ในพื้นที่ 26 จังหวัด ได้แก่ จังหวัดลพบุรี จันทบุรี สระแก้ว ปราจีนบุรี ชลบุรี ฉะเชิงเทรา ระยอง สมุทรปราการ นครนายก อำนาจเจริญ ชัยภูมิ บุรีรัมย์ สุรินทร์ อุบลราชธานี ศรีสะเกษ ยโสธร นครราชสีมา เลย มหาสารคาม นครพนม กาฬสินธุ์ อุดรดิตถ์ สมุทรสงคราม นครศรีธรรมราช พัทลุง และจังหวัดสงขลา ซึ่งขณะนี้กรมปศุสัตว์ได้เร่งรัดควบคุมโรคทุกจุดเกิดโรค โดยฉีดวัคซีนรอบจุดเกิดโรค (ring vaccination) ร่วมในการเฝ้าระวัง ป้องกันและควบคุมโรคได้