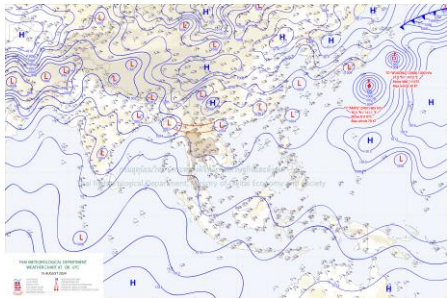




รายงานสถานการณ์ภัยพิบัติด้านการเกษตร  
วันที่ 15 สิงหาคม 2567 (เวลา 15.00 น.)

1. สภาพอากาศ

1.1 พยากรณ์อากาศประจำวัน 12.00 น.



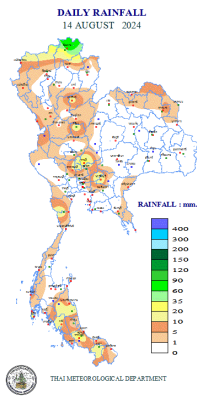
รูปภาพ:แผนที่อากาศผิวพื้นวันที่ 15 สิงหาคม 2567 เวลา 07:00 น.

ภาคเหนือและภาคตะวันออกเฉียงเหนือมีฝนตกหนักบางแห่ง ขอให้ประชาชนในบริเวณดังกล่าวระวังอันตรายจากฝนตกหนักและฝนที่ตกสะสม ซึ่งอาจทำให้เกิดน้ำท่วมฉับพลันและน้ำป่าไหลหลาก โดยเฉพาะพื้นที่ลาดเชิงเขาใกล้ทางน้ำไหลผ่านและพื้นที่ลุ่มไว้ด้วย ทั้งนี้เนื่องจากร่องมรสุมกำลังปานกลางพาดผ่านภาคเหนือตอนบนและประเทศลาวตอนบนเข้าสู่หย่อมความกดอากาศต่ำบริเวณประเทศเวียดนามตอนบนและอ่าวตังเกี๋ย ประกอบกับมรสุมตะวันตกเฉียงใต้กำลังปานกลางพัดปกคลุมทะเลอันดามัน ประเทศไทย และอ่าวไทย

สำหรับบริเวณทะเลอันดามันและอ่าวไทย ทะเลมีคลื่นสูงประมาณ 1 เมตร บริเวณที่มีฝนฟ้าคะนองคลื่นสูง 1 - 2 เมตร ขอให้ชาวเรือหลีกเลี่ยงการเดินเรือในบริเวณที่มีฝนฟ้าคะนองไว้ด้วย

อนึ่ง พายุไต้ฝุ่น “อ้อมปิล” มีศูนย์กลางบริเวณตอนใต้ของประเทศญี่ปุ่น ขอให้ผู้ที่เดินทางไปบริเวณดังกล่าวตรวจสอบสภาพอากาศก่อนออกเดินทางไว้ด้วย

1.2 ปริมาณน้ำฝน เวลา 07.00 น. วันที่ 14 ส.ค. 67 ถึง เวลา 07.00 น. วันที่ 15 ส.ค. 67



ที่	อำเภอ	จังหวัด	ปริมาณฝน (มม.)	ความรุนแรง
1	อ.แม่สรวย	เชียงราย	87.8	ฝนตกหนัก
2	อ.ฝาง	เชียงใหม่	70.0	ฝนตกหนัก
3	อ.หาดใหญ่	สงขลา	43.6	ฝนตกหนัก
4	อ.เมือง	ลพบุรี	35.4	ฝนตกปานกลาง
5	อ.เมือง	ภูเก็ต	25.4	ฝนตกปานกลาง

ฝนตกหนักมาก (>90 มม.) ฝนตกหนัก (35.1-90 มม.) ฝนตกปานกลาง (10.1-35.0 มม.) ฝนตกเล็กน้อย (0.1-10.0 มม.) ไม่มีฝน (0 มม.)  
ข้อมูลจาก กรมอุตุนิยมวิทยา

2. สถานการณ์น้ำ (ข้อมูล ณ วันที่ 15 ส.ค. 67)

2.1 สภาพน้ำในอ่างเก็บน้ำ

สภาพน้ำในอ่างเก็บน้ำขนาดใหญ่และขนาดกลาง ปริมาณน้ำในอ่างฯ 44,507 ล้าน ลบ.ม. คิดเป็นร้อยละ 58 (ปริมาณน้ำใช้การได้ 20,564 ล้าน ลบ.ม. คิดเป็นร้อยละ 39) ปริมาณน้ำในอ่างฯ เทียบกับปี 2566 (41,574 ล้าน ลบ.ม. คิดเป็นร้อยละ 54) มากกว่าปี 2566 จำนวน 2,933 ล้าน ลบ.ม. ปริมาณน้ำไหลลงอ่าง 268.56 ล้าน ลบ.ม. ปริมาณน้ำระบาย 162.30 ล้าน ลบ.ม. สามารถรับน้ำได้อีก 31,829 ล้าน ลบ.ม.

สภาพน้ำในอ่างเก็บน้ำขนาดใหญ่ ปริมาณน้ำในอ่างฯ 41,660 ล้าน ลบ.ม. คิดเป็นร้อยละ 59 (ปริมาณน้ำใช้การได้ 18,122 ล้าน ลบ.ม. คิดเป็นร้อยละ 38) ปริมาณน้ำในอ่างฯ เทียบกับปี 2566 (38,852 ล้าน ลบ.ม. คิดเป็นร้อยละ 55) มากกว่า ปี 2566 จำนวน 2,809 ล้าน ลบ.ม. ปริมาณน้ำไหลลงอ่างฯ จำนวน 243.51 ล้าน ลบ.ม. ปริมาณน้ำระบายจำนวน 124.61 ล้าน ลบ.ม. สามารถรับน้ำได้อีก 29,266 ล้าน ลบ.ม.

ภาค	ขนาดใหญ่						ขนาดกลาง						รวม						รับได้อีก
	จำนวน (แห่ง)	ความจุ ที่ รบก.	ปริมาณน้ำ				จำนวน (แห่ง)	ความจุ ที่ รบก.	ปริมาณน้ำ				จำนวน (แห่ง)	ความจุ ที่ รบก.	ปริมาณน้ำ				
			ในอ่างฯ	% รบก.	ใช้การ	% ใช้การ			ในอ่างฯ	% รบก.	ใช้การ	% ใช้การ			ในอ่างฯ	% รบก.	ใช้การ	% ใช้การ	
เหนือ	8	24,825	11,967	48	5,222	29	80	1,083	654	60	563	57	88	25,908	12,621	49	5,785	30	13,287
ตอน	12	8,368	3,558	43	1,906	28	226	2,061	1,178	57	1,011	53	238	10,429	4,736	45	2,917	34	5,693
กลาง	3	1,419	410	29	350	26	27	419	186	44	161	41	30	1,838	596	32	511	29	1,241
ตะวันตก	2	26,605	20,241	76	6,964	52	8	164	45	28	34	22	10	26,769	20,286	76	6,998	52	6,482
ตะวันออก	6	1,515	826	55	732	52	52	1,006	522	53	465	49	58	2,520	1,348	53	1,197	51	1,172
ใต้	4	8,194	4,658	57	2,947	45	42	679	262	39	208	33	46	8,874	4,920	55	3,155	44	3,954
รวม	35	70,926	41,660	59	18,122	38	435	5,411	2,847	53	2,442	49	470	76,337	44,507	58	20,564	39	31,829

(หน่วย : ล้าน ลบ.ม.)

อ่างเก็บน้ำภูมิพล สิริกิติ์ แควน้อยฯ และป่าสักชลสิทธิ์ รวม 4 อ่างฯ มีปริมาณน้ำในอ่างฯ 11,786 ล้าน ลบ.ม. คิดเป็นร้อยละ 47 (ปริมาณน้ำใช้การได้ 5,090 ล้าน ลบ.ม. คิดเป็นร้อยละ 28) ปริมาณน้ำไหลลงอ่างฯ 127.66 ล้าน ลบ.ม. ปริมาณน้ำระบาย 24.70 ล้าน ลบ.ม. สามารถรับน้ำได้อีก 13,085 ล้าน ลบ.ม.

อ่างเก็บน้ำ	ปริมาณน้ำในอ่างฯ		ปริมาณน้ำใช้การได้		ปริมาณน้ำไหลลงอ่างฯ		ปริมาณน้ำระบาย		ปริมาณน้ำรับ ได้อีก
	ปริมาณน้ำ	% ความจุอ่างฯ	ปริมาณน้ำ	% น้ำใช้การ	วันนี้	เมื่อวาน	วันนี้	เมื่อวาน	
ภูมิพล	5,650	42	1,850	19	26.92	19.29	5.00	5.00	7,812
สิริกิติ์	5,507	58	2,657	40	84.73	78.28	5.00	7.00	4,004
ภูมิพล+สิริกิติ์	11,157	49	4,507	28	111.65	97.57	10.00	12.00	11,815
แควน้อยฯ	345	36	302	34	8.02	9.46	7.78	7.78	594
ป่าสักชลสิทธิ์	285	30	282	29	7.99	10.30	6.92	6.92	675
รวมทั้งหมด	11,786	47	5,090	28	127.66	117.32	24.70	26.70	13,085

(หน่วย : ล้าน ลบ.ม.)

อ่างเก็บน้ำขนาดใหญ่ที่มีปริมาณน้ำใช้การอยู่ในเกณฑ์ น้อยกว่าหรือเท่ากับร้อยละ 30 ของปริมาณน้ำใช้การ จำนวน 11 อ่างฯ ได้แก่ อ่างฯ ภูมิพล (19%) อ่างฯ แม่มอก (19%) อ่างฯ น้ำพุ (19%) อ่างฯ จุฬารัตน์ (25%) อ่างฯ อุบลรัตน์ (3%) อ่างฯ ลำตะคอง (24%) อ่างฯ สิรินคร (24%) อ่างฯ ป่าสักชลสิทธิ์ (29%) อ่างฯ ทับเสลา (23%) อ่างฯ กระเสี้ยว (14%) และอ่างฯ คลองสิยยัด (20%)

## 2.2 สภาพน้ำท่า

แม่น้ำปิง แม่น้ำพระสทิง แม่น้ำท่าตะเภา แม่น้ำตาปี ปริมาณน้ำอยู่ในเกณฑ์น้อย

แม่น้ำน่าน แม่น้ำมูล แม่น้ำบางปะกง แม่น้ำโก-ลก ปริมาณน้ำอยู่ในเกณฑ์ปกติ

แม่น้ำยม ปริมาณน้ำอยู่ในเกณฑ์มาก

แม่น้ำเจ้าพระยา สถานี C.2 ปริมาณน้ำไหลผ่าน 958 ลบ.ม./วินาที (เมื่อวาน 1,061 ลบ.ม./วินาที) ระดับน้ำ +19.90 ม.รทก. ต่ำกว่าตลิ่ง 5.80 ม.

เขื่อนเจ้าพระยา สถานี C.13 ปริมาณน้ำไหล 898 ลบ.ม./วินาที (เมื่อวาน 999 ลบ.ม./วินาที) ระดับน้ำเหนือเขื่อน +15.16 ม.รทก. (เมื่อวาน +15.45 ม.รทก.) ระดับน้ำท้ายเขื่อน +10.53 ม.รทก. (เมื่อวาน +10.97 ม.รทก.)

รับน้ำเข้าระบบส่งน้ำทุ่งฝั่งตะวันออก รวม 127 ลบ.ม./วินาที (เมื่อวาน 129 ลบ.ม./วินาที) โดยผ่านคลองชัยนาทป่าสัก (ปตร.มโนรมย์) 101 ลบ.ม./วินาที คลองชัยนาท-อยุธยา (ปตร.มหาราช) 18 ลบ.ม./วินาที และคลองเล็กอื่น ๆ 8 ลบ.ม./วินาที

แม่น้ำป่าสัก เขื่อนพระรามหก 110 ลบ.ม./วินาที (เมื่อวาน 110 ลบ.ม./วินาที) รับน้ำเข้าคลองระพีพัฒน์ 46 ลบ.ม./วินาที (เมื่อวาน 46 ลบ.ม./วินาที) ผ่านคลองระพีพัฒน์แยกตก (ปตร.พระศรีศิลป์) 11 ลบ.ม./วินาที และผ่านคลองระพีพัฒน์แยกใต้ (ปตร.พระศรีเสาวภาค) 3 ลบ.ม./วินาที

รับน้ำเข้าระบบส่งน้ำทุ่งฝั่งตะวันตก รวม 151 ลบ.ม./วินาที (เมื่อวาน 162 ลบ.ม./วินาที) โดยผ่านคลองมะขามเฒ่าอุทุมพร (ปตร.มะขามเฒ่า-อุทุมพร) 13 ลบ.ม./วินาที คลองมะขามเฒ่ากระเสี้ยว (ปตร.มะขามเฒ่า-กระเสี้ยว 6 ลบ.ม./วินาที) แม่น้ำสุพรรณ (ปตร.พลเทพ) 50 ลบ.ม./วินาที แม่น้ำน้อย (ปตร.บรมธาตุ) 51 ลบ.ม./วินาที และคลองเล็กอื่น ๆ 31 ลบ.ม./วินาที

อ.บางไทร สถานี C.29A ปริมาณน้ำไหลผ่านเฉลี่ย 1,085 ลบ.ม./วินาที (เมื่อวาน 1,126 ลบ.ม./วินาที)

## 2.3 คุณภาพน้ำ

กรมชลประทาน ติดตามตรวจสอบและเฝ้าระวังคุณภาพน้ำ (ค่าความเค็ม) ในแม่น้ำเจ้าพระยา

แม่น้ำ	จุดเฝ้าระวัง	ค่าความเค็ม (กรัม/ลิตร)							เกณฑ์	หมายเหตุ
		9 ส.ค. 67	10 ส.ค. 67	11 ส.ค. 67	12 ส.ค. 67	13 ส.ค. 67	14 ส.ค. 67	15 ส.ค. 67		
เจ้าพระยา	ปากคลองสำแล จ.ปทุมธานี	0.11	0.12	0.11	0.11	0.11	0.10	0.10	ปกติ	- เกณฑ์เฝ้าระวัง 0.25 กรัม/ลิตร - เกณฑ์มาตรฐานในการผลิตน้ำประปา 0.50 กรัม/ลิตร - เกณฑ์เฝ้าระวังเพื่อการเกษตร 2.00 กรัม/ลิตร
เจ้าพระยา	ทำนบกุ่มบุรี จ.นนทบุรี	0.14	0.13	0.13	0.13	0.13	0.13	0.13	ปกติ	
เจ้าพระยา	ทำนบกุ่มชลประทานสามเสน กทม.	0.15	0.14	0.14	0.14	0.14	0.14	0.14	ปกติ	

ที่มา: ฝ่ายตะกอนและคุณภาพน้ำ ส่วนอุทกวิทยา สำนักบริหารจัดการน้ำและอุทกวิทยา

## 2.4 สถานการณ์น้ำโขง

สถานี	ระดับตลิ่ง	ระดับน้ำ 15 ส.ค. 67	+ สูงกว่าตลิ่ง - ต่ำกว่าตลิ่ง
อ.เชียงแสน จ.เชียงราย	12.80	5.44	-7.36
อ.เชียงคาน จ.เลย	16.00	10.50	-5.50
อ.เมือง จ.หนองคาย	12.20	7.75	-4.45
อ.เมือง จ.นครพนม	12.00	8.73	-3.27
อ.เมือง จ.มุกดาหาร	12.50	8.40	-4.10
อ.โขงเจียม จ.อุบลราชธานี	14.50	9.69	-4.81

หมายเหตุ ข้อมูลจาก [www.drw.go.th](http://www.drw.go.th)

## 3. การปฏิบัติการฝนหลวง

กรมฝนหลวงและการบินเกษตร เปิดปฏิบัติการฝนหลวง ประจำปี 2567 ตั้งแต่วันที่ 1 กุมภาพันธ์ 2567 จัดตั้งหน่วยปฏิบัติการฝนหลวง 16 หน่วย ครอบคลุมพื้นที่ 77 จังหวัดทั่วประเทศ เพื่อช่วยเหลือพื้นที่การเกษตร สร้างความชุ่มชื้นให้กับป่าไม้ เติมน้ำต้นทุนให้กับอ่างเก็บน้ำและเขื่อนต่างๆ ป้องกันการเกิดไฟป่าและบรรเทาปัญหาหมอกควัน ยับยั้งการเกิดพายุลูกเห็บ รวมทั้งสถานการณ์ PM 2.5

### สรุปผลการปฏิบัติการฝนหลวง ประจำวันที่ 14 สิงหาคม 2567

- การกักการปฏิบัติการฝนหลวงเพื่อเพื่อป้องกันและแก้ไขภัยแล้ง มีเป้าหมายเพื่อช่วยเหลือ บริเวณพื้นที่การเกษตร จ.บุรีรัมย์ สุรินทร์ มหาสารคาม ร้อยเอ็ด ศรีสะเกษ นครราชสีมา นครสวรรค์ และ จ.ลพบุรี ทำให้มีฝนตกบริเวณพื้นที่การเกษตร จ.บุรีรัมย์(นาโพธิ์ บ้านใหม่ไชยพจน์ พุทไธสง สตึก แคนดง ประโคนชัย) สุรินทร์(ชุมพลบุรี ท่าตูม ศรีณรงค์ สังขะ บัวเขต กาบเชิง ปราสาท ลำดวน) มหาสารคาม(ยางสีสุราช นาเชือก วาปีปทุม พยัคฆภูมิพิสัย) ร้อยเอ็ด(ปทุมรัตน์ เกษตรวิสัย สุวรรณภูมิ จตุรพักตรพิมาน) ศรีสะเกษ(ปรังค์กู่ ชูขันธุ์) นครราชสีมา ชุมพวง ลำทะเมนชัย ประกาย) นครสวรรค์(ชุมแสง ท่าตะโก หนองบัว ไผ่ศาลี) และ จ.ลพบุรี(หนองม่วง โคกเจริญ สระโบสถ์ ชัยบาดาล ลำสนธิ)

- การกักการปฏิบัติการฝนหลวงเพื่อเติมน้ำต้นทุนให้เขื่อนกักเก็บน้ำ ทำให้มีฝนตก บริเวณพื้นที่ลุ่มรับน้ำเขื่อนป่าสักชลสิทธิ์ (ลพบุรี) และอ่างเก็บน้ำขนาดกลางต่างๆ ทั่วประเทศ จำนวน 12 อ่าง

### สรุปผลรวมปฏิบัติการตั้งแต่เริ่มตั้งหน่วยปฏิบัติการฝนหลวง (ตั้งแต่วันที่ 1 กุมภาพันธ์ - 13 สิงหาคม 2567)

การปฏิบัติการฝนหลวง ขึ้นปฏิบัติการ จำนวน 2,992 เที่ยวบิน (4,495:62 ชั่วโมงบิน) ปริมาณการใช้น้ำ 133.025 ตัน ปริมาณการใช้น้ำ 283,800 ลิตร และปฏิบัติการโดย Ground Base Generator (GBG) จำนวน 19 ครั้ง พลุซิลเวอร์ไอโอไดด์ จำนวน 1,181 นัด รายงานพื้นที่ฝนตก รวม 70 จังหวัด ได้แก่ จังหวัดกำแพงเพชร เชียงราย เชียงใหม่ ตาก นครสวรรค์ น่าน พะเยา พิจิตร พิษณุโลก เพชรบูรณ์ แพร่ แม่ฮ่องสอน ลำปาง ลำพูน สุโขทัย อุตรดิตถ์ อุทัยธานี กาฬสินธุ์ ขอนแก่น ชัยภูมิ นครพนม นครราชสีมา บึงกาฬ บุรีรัมย์ มหาสารคาม มุกดาหาร ยโสธร ร้อยเอ็ด เลย ศรีสะเกษ สกลนคร สุรินทร์ หนองคาย หนองบัวลำภู อำนาจเจริญ อุตรดิตถ์ อุบลราชธานี จันทบุรี ฉะเชิงเทรา ชลบุรี ชัยนาท ตราด นครปฐม ประจวบคีรีขันธ์ ปราจีนบุรี พระนครศรีอยุธยา เพชรบุรี ระยอง ราชบุรี ลพบุรี สมุทรสงคราม สระแก้ว สระบุรี สิงห์บุรี สุพรรณบุรี อ่างทอง กระบี่ ชุมพร ตรัง นครศรีธรรมราช นราธิวาส ปัตตานี พังงา พัทลุง ภูเก็ต ยะลา ระนอง สงขลา สตูล และจังหวัดสุราษฎร์ธานี

#### 4. การให้ความช่วยเหลือเฉพาะหน้า

- **เตรียมเครื่องสูบน้ำเคลื่อนที่** เพื่อช่วยเหลือพื้นที่นาปี นาปรัง อุบล-บุรี-โกศ พิษไร่ และอุทกภัย ในช่วงฤดูแล้ง ปี 2566/67 จำนวน 2,289 เครื่อง ได้ติดตั้งเครื่องสูบน้ำเพื่อช่วยเหลือตามพื้นที่ประจำสัปดาห์ วันที่ 5 สิงหาคม – 12 สิงหาคม 2567 งานระบายน้ำหลาก จำนวน 5 เครื่อง ในเขตจังหวัดตราด ปราจีนบุรี และจังหวัดนครปฐม

- **เตรียมความพร้อมสนับสนุนรถยนต์บรรทุกน้ำ** รวมทั้งหมด 503 คัน ประกอบด้วย ภาคเหนือ 93 คัน ภาคตะวันออกเฉียงเหนือ 77 คัน ภาคกลาง ภาคตะวันออก และภาคตะวันตก 147 คัน ภาคใต้ 30 คัน และศูนย์ปฏิบัติการเครื่องจักรกลและส่วนกลาง (นนทบุรี) 156 คัน

#### 5. ผลกระทบด้านการเกษตร (ข้อมูล ณ วันที่ 15 ส.ค. 67)

##### 5.1 อุทกภัย ช่วงภัย 16 ก.ค. 67 - ปัจจุบัน

ประสบภัยรวม 27 จังหวัด ได้แก่ จังหวัดพิษณุโลก สุโขทัย แพร่ น่าน พิจิตร เพชรบูรณ์ ตาก พะเยา เชียงใหม่ เชียงราย ลำปาง แม่ฮ่องสอน มหาสารคาม ร้อยเอ็ด เลย อุบลราชธานี อุดรธานี กาฬสินธุ์ ขอนแก่น ยโสธร กาญจนบุรี จันทบุรี ตราด ปราจีนบุรี นครนายก ฉะเชิงเทรา และจังหวัดภูเก็ต

**ด้านพืช** ได้รับผลกระทบ 26 จังหวัด ได้แก่ จังหวัดเชียงใหม่ เชียงราย ตาก น่าน พะเยา พิจิตร พิษณุโลก เพชรบูรณ์ แพร่ แม่ฮ่องสอน ลำปาง สุโขทัย กาฬสินธุ์ ขอนแก่น มหาสารคาม ยโสธร ร้อยเอ็ด เลย อุดรธานี อุบลราชธานี กาญจนบุรี จันทบุรี ฉะเชิงเทรา ตราด นครนายก และจังหวัดปราจีนบุรี เกษตรกร 58,066 ราย พื้นที่ได้รับผลกระทบ 379,936 ไร่ แบ่งเป็น ข้าว 315,858 ไร่ พืชไร่และพืชผัก 51,493 ไร่ ไม้ผล ไม้ยืนต้น และอื่น ๆ 12,584 ไร่ **สำรวจพบความเสียหายแล้ว** เกษตรกร 5,342 ราย พื้นที่ 30,433 ไร่ แบ่งเป็น ข้าว 28,407 ไร่ พืชไร่และพืชผัก 2,019 ไร่ ไม้ผล ไม้ยืนต้น และอื่น ๆ 8 ไร่ คิดเป็นเงิน 42.09 ล้านบาท

**ด้านประมง** ได้รับผลกระทบ 14 จังหวัด ได้แก่ จังหวัดตาก น่าน พิษณุโลก เพชรบูรณ์ กาฬสินธุ์ ขอนแก่น มหาสารคาม ร้อยเอ็ด อุบลราชธานี กาญจนบุรี ตราด ปราจีนบุรี นครนายก และจังหวัดภูเก็ต เกษตรกร 2,743 ราย พื้นที่เพาะเลี้ยงสัตว์น้ำได้รับผลกระทบ (บ่อปลา/บ่อกุ้ง) 2,824 ไร่ กระชัง 136,968 ตร.ม. **สำรวจพบความเสียหายแล้ว** เกษตรกร 2,743 ราย พื้นที่ (บ่อปลา/บ่อกุ้ง) 2,824 ไร่ กระชัง 136,968 ตร.ม. คิดเป็นเงิน 17.27 ล้านบาท

**ด้านปศุสัตว์** ได้รับผลกระทบ 7 จังหวัด ได้แก่ จังหวัดน่าน แม่ฮ่องสอน มหาสารคาม อุบลราชธานี จันทบุรี ตราด และจังหวัดปราจีนบุรี เกษตรกร 5,138 ราย สัตว์ได้รับผลกระทบ 237,566 ตัว แบ่งเป็น โค 23,149 ตัว กระบือ 2,640 ตัว สุกร 38,494 ตัว แพะ/แกะ 515 ตัว และสัตว์ปีก 172,911 ตัว **อยู่ระหว่างสำรวจความเสียหาย**

##### 5.2 วิกฤติ ช่วงภัย 13 ม.ค. 67 - ปัจจุบัน

**ด้านพืช** ได้รับความเสียหาย 27 จังหวัด ได้แก่ จังหวัดกำแพงเพชร เชียงราย เชียงใหม่ ตาก นครสวรรค์ น่าน พะเยา พิจิตร เพชรบูรณ์ ลำพูน สุโขทัย อุทัยธานี นครราชสีมา เลย ศรีสะเกษ หนองคาย กาญจนบุรี จันทบุรี ฉะเชิงเทรา ตราด นครปฐม เพชรบุรี ปทุมธานี ตรัง นราธิวาส สตูล และจังหวัดสุราษฎร์ธานี เกษตรกร 823 ราย พื้นที่ 1,625 ไร่ แบ่งเป็น ข้าว 80 ไร่ พืชไร่และพืชผัก 904 ไร่ ไม้ผล ไม้ยืนต้น และอื่น ๆ 641 ไร่ คิดเป็นเงิน 4.49 ล้านบาท **ช่วยเหลือแล้ว** เกษตรกร 640 ราย (คิดเป็นร้อยละ 77.76 ของเกษตรกรที่ได้รับความเสียหาย) พื้นที่ 1,485 ไร่ วงเงิน 4.00 ล้านบาท (คิดเป็นร้อยละ 89.08 ของวงเงินช่วยเหลือ)

**ด้านประมง และด้านปศุสัตว์** ไม่ได้รับผลกระทบ

#### 6. สถานการณ์ศัตรูพืชระบาด (ข้อมูล ณ วันที่ 7 ส.ค. 67)

ชนิดพืช	ศัตรูพืช	สถานการณ์	การดำเนินงาน
ข้าว	1. โรคไหม้ข้าว	พื้นที่ระบาด 7 จังหวัด (กาฬสินธุ์ ขอนแก่น บุรีรัมย์ ศรีสะเกษ สกลนคร สุรินทร์ และอุดรธานี) จำนวน 712 ไร่ การระบาดเพิ่มขึ้น 139 ไร่	- ถ้าพบอาการของโรคไหม้ข้าวแนะนำให้ใช้ชีวภัณฑ์ ดังนี้ ฟันเชื้อบีเอส (บาซิลลัส ซับทิลิส) อัตราตามคำแนะนำในฉลาก ฟันเชื้อราไตรโคเดอร์มา อัตรา 1 กิโลกรัม/น้ำ 200 ลิตร
	2. หนอนกระทู้กล้า	พื้นที่ระบาด 4 จังหวัด (ขอนแก่น นครราชสีมา สุรินทร์ และอุบลราชธานี) จำนวน 367 ไร่ การระบาดลดลง 24 ไร่	- กำจัดวัชพืชตามคันนาหรือบริเวณใกล้เคียงเพื่อทำลายแหล่งอาศัยของหนอนกระทู้กล้า ถ้ามีความจำเป็นในการใช้สารเคมีควรสวมหน้ากาก ได้แก่ มาลาไทออน อัตรา 20 มล. หรือเฟนิโตรไทออน อัตรา 30 มล. เลือกใช้สารชนิดใดชนิดหนึ่งผสมน้ำ 20 ลิตร ฟันเมื่อพบใบข้าวถูกทำลาย
	3. แมลงหริ่นข้าว	พื้นที่ระบาด 4 จังหวัด (นครราชสีมา ลพบุรี พระนครศรีอยุธยา และอ่างทอง) จำนวน 2,100 ไร่ การระบาดลดลง 5,948 ไร่	- เมื่อพบแมลงหริ่นข้าวข้าวเป็นจำนวนมาก กรณีที่จำเป็นต้องใช้สารเคมี สามารถใช้สารป้องกันกำจัดแมลงชนิดใดชนิดหนึ่งโดยใช้อัตราตามคำแนะนำในฉลาก
	4. หนอนทอใบข้าว	พื้นที่ระบาด 7 จังหวัด (นครราชสีมา บุรีรัมย์ อ่างทอง พระนครศรีอยุธยา ฉะเชิงเทรา ชลบุรี และสมุทรปราการ) จำนวน 650 ไร่ การระบาดลดลง 693 ไร่	

ชนิดพืช	ศัตรูพืช	สถานการณ์	การดำเนินงาน
	5. เพลี้ยกระโดดหลังขาว 6. เพลี้ยไฟ	พื้นที่ระบาด 1 จังหวัด (นครราชสีมา) จำนวน 200 ไร่ การระบาดคงที่ พื้นที่ระบาด 2 จังหวัด (กรุงเทพมหานคร และ นครราชสีมา) จำนวน 14 ไร่ การระบาดลดลง 137 ไร่	- หากสำรวจพบเพลี้ยกระโดดหลังขาวในนาข้าว ป้องกันโดย พ่นเชื้อราบีเวอร์เรีย อัตรา 250 กรัม/น้ำ 20 ลิตร ควบคุม ระดับน้ำในนาข้าว โดยการระบายออกเป็นครั้งคราวแบบ เปียกสลับแห้ง แต่หากสถานการณ์รุนแรงและจำเป็นต้องใช้ สารเคมีกำจัดแมลง ควรใช้ในอัตราตามฉลากแนะนำ - หมั่นสำรวจแปลงข้าวอย่างสม่ำเสมอ ใช้สารกำจัดแมลง เช่น มาลาไอออน 83% อีซี อัตรา 20 มิลลิกรัม/น้ำ 20 ลิตร เซฟวิน 85% ดับบลิวพี อัตรา 20 กรัม/น้ำ 20 ลิตร
มะพร้าว	1. หนอนหัวดำ 2. แมลงดำหนาม 3. โรสี้ขามะพร้าว 4. ด่างวง 5. ด่างแรด	พื้นที่ระบาด 28 จังหวัด (เพชรบูรณ์ ชัยภูมิ ศรีสะเกษ สุรินทร์ กรุงเทพมหานคร จันทบุรี ฉะเชิงเทรา ชลบุรี ตรัง ระยอง สมุทรปราการ สระแก้ว นครปฐม ประจวบคีรีขันธ์ เพชรบุรี ราชบุรี สมุทรสงคราม สมุทรสาคร กระบี่ ชุมพร นครศรีธรรมราช นราธิวาส ปัตตานี พังงา ภูเก็ต สงขลา สตูล และสุราษฎร์ธานี) จำนวน 43,401 ไร่ การระบาดลดลง 277 ไร่ พื้นที่ระบาด 23 จังหวัด (จันทบุรี ชลบุรี ฉะเชิงเทรา กรุงเทพมหานคร ตรัง ระยอง สมุทรปราการ สระแก้ว ประจวบคีรีขันธ์ เพชรบุรี สมุทรสงคราม สมุทรสาคร กระบี่ ชุมพร ตรัง นครศรีธรรมราช ปัตตานี พังงา ภูเก็ต ยะลา สงขลา สตูล และสุราษฎร์ธานี) จำนวน 12,703 ไร่ การระบาดลดลง 249 ไร่ พื้นที่ระบาด 13 จังหวัด (ชัยภูมิ บุรีรัมย์ จันทบุรี กรุงเทพมหานคร ฉะเชิงเทรา ตรัง สมุทรปราการ สระแก้ว นครปฐม เพชรบุรี สมุทรสาคร สงขลา และชุมพร) จำนวน 431 ไร่ การระบาดลดลง 15 ไร่ พื้นที่ระบาด 13 จังหวัด (กรุงเทพมหานคร จันทบุรี ฉะเชิงเทรา ชลบุรี ตรัง สมุทรปราการ เพชรบุรี ประจวบคีรีขันธ์ สมุทรสงคราม กระบี่ พังงา นครศรีธรรมราช และสุราษฎร์ธานี) จำนวน 927 ไร่ การระบาดลดลง 9 ไร่ พื้นที่ระบาด 22 จังหวัด (กรุงเทพมหานคร จันทบุรี ฉะเชิงเทรา ชลบุรี ตรัง ระยอง สมุทรปราการ นครปฐม ประจวบคีรีขันธ์ เพชรบุรี ราชบุรี สมุทรสงคราม สมุทรสาคร กระบี่ ชุมพร นครศรีธรรมราช ปัตตานี พังงา ภูเก็ต สงขลา สตูล และสุราษฎร์ธานี) จำนวน 5,376 ไร่ การระบาดเพิ่มขึ้น 36 ไร่	- ปล่อยแตนเบียนบราคอนกำจัดหนอนหัวดำ อัตราไร่ละ 200 ตัว โดยปล่อย 12 ครั้ง ห่างกัน 15 วัน ปล่อยแตนเบียน ไซทริโครแกรมมา อัตราไร่ละ 10 แผ่น ๆ ละ 2,000 ตัว โดยปล่อย 12 ครั้ง ห่างกัน 15 วัน และใช้สารเคมีอิมามิกติน เบนโซเอท โดยพ่นให้ทั่วทรงพุ่ม จำนวน 2 ครั้ง ห่างกัน 15 วัน - แนะนำตัดยอดมะพร้าวที่ถูกหนอนและแมลงดำหนาม กัดกินไปเผาทำลาย ปล่อยแตนเบียนอะซีโคเดส 3-5 ครั้ง เพื่อควบคุมหนอนแมลงดำหนามมะพร้าว - ป้องกันกำจัดให้เน้นพ่นสารฆ่าไรในระยมะพร้าวติดจัน จนถึงระยะผลขนาดเล็กห่างกันประมาณ 1 สัปดาห์ ควรใช้ สารเคมีตามคำแนะนำของกรมวิชาการเกษตรสารผสมน้ำ 20 ลิตร พ่นทุก 7 วัน อย่างน้อย 4 ครั้ง - ตัดทางใบมะพร้าวที่ถูกหนอนกินใบมะพร้าวทำลาย และ เก็บเศษซากพืชน้ำไปเผาออกแปลงทันที และหมั่นสำรวจ สวนมะพร้าวอย่างสม่ำเสมอ - ใช้กับดักฟีโรโมน ใช้ตาข่ายดักจับด้วงวงและด้วงแรด ในระยะตัวเต็มวัยมาทำลาย และทำกล่องโดยใช้เชื้อรา เมตตาไรเซียม เพื่อกำจัดด้วงแรดในระยะดักด้
ปาล์ม น้ำมัน	1. ด่างแรด 2. ด่างกุลาบ	พื้นที่ระบาด 12 จังหวัด (นครราชสีมา จันทบุรี ฉะเชิงเทรา ตรัง ระยอง กระบี่ ชุมพร ตรัง นครศรีธรรมราช สงขลา สตูล และสุราษฎร์ธานี) จำนวน 1,303 ไร่ การระบาดลดลง 10 ไร่ พื้นที่ระบาด 9 จังหวัด (จันทบุรี กระบี่ ชุมพร นราธิวาส นครศรีธรรมราช พังงา สงขลา สตูล และสุราษฎร์ธานี) จำนวน 287 ไร่ การระบาดเพิ่มขึ้น 31 ไร่	- ใช้กับดักฟีโรโมน และใช้ตาข่ายดักจับด้วงแรดในระยะ ตัวเต็มวัยมาทำลาย และทำกล่องโดยใช้เชื้อรามेटตาไรเซียม เพื่อกำจัดในระยะดักด้ และระยะตัวหนอน - หมั่นทำความสะอาดบริเวณคอปาล์มน้ำมัน และบริเวณ โคนทางใบอย่างสม่ำเสมอ ใช้สารฆ่าแมลงประเภท Carbaryl เช่น เซฟวิน อัตรา 40 กรัม/น้ำ 20 ลิตร หรือคาร์โบซัลแฟน



ชนิดพืช	ศัตรูพืช	สถานการณ์	การดำเนินงาน
	3. หนอนปลอกเล็ก 4. โรคลำต้นเน่า 5. โรคทะลายเน่า 6. โรคใบจุด 7. โรคใบจุดสาหร่าย	พื้นที่ระบาด 6 จังหวัด (กระบี่ ชุมพร นครศรีธรรมราช ยะลา สงขลา และสุราษฎร์ธานี) จำนวน 957 ไร่ การระบาดลดลง 245 ไร่ พื้นที่ระบาด 13 จังหวัด (จันทบุรี ชลบุรี ระยอง ประจวบคีรีขันธ์ กระบี่ ชุมพร ตรัง นครศรีธรรมราช นราธิวาส พัทลุง สงขลา สตูล และสุราษฎร์ธานี) จำนวน 12,148 ไร่ การระบาดลดลง 17 ไร่ พื้นที่ระบาด 6 จังหวัด (ตราด กระบี่ ชุมพร นราธิวาส สงขลา และนครศรีธรรมราช) จำนวน 170 ไร่ การระบาดลดลง 1 ไร่ พื้นที่ระบาด 8 จังหวัด (ระยอง กระบี่ ชุมพร ยะลา นราธิวาส สงขลา นครศรีธรรมราช และสุราษฎร์ธานี) จำนวน 111 ไร่ การระบาดคงที่ พื้นที่ระบาด 5 จังหวัด (กระบี่ ชุมพร นครศรีธรรมราช และสุราษฎร์ธานี) จำนวน 311 ไร่ การระบาดลดลง 13 ไร่	- พันเชื้อบีที (Bacillus thuringiensis) พันให้ตัวบริเวณใต้ใบและต้องพ่นในช่วงเช้าหรือเย็น เพื่อหลีกเลี่ยงแสงยูวีที่จะทำลายเชื้อบีที และพ่นติดต่อกัน - ให้เกษตรกรใช้เชื้อราไตรโคเดอร์มาทาบริเวณที่เกิดโรคลำต้นเน่าปาล์มน้ำมันเพื่อควบคุมการระบาด - ตัดแต่งทางใบปาล์มน้ำมัน ซ่อดอกที่ฟ่อ และทะลายที่พบเป็นโรค แยกต้นกล้าที่เป็นโรคใบจุดออกจากแปลงตัดแต่งใบที่เป็นโรคใบจุดนำออกไปเผาทำลายนอกแปลง ให้ลดการใช้ปุ๋ยไนโตรเจน - ตัดทางใบปาล์มน้ำมันที่เป็นโรคใบจุดสาหร่าย นำไปเผาทำลายนอกแปลง และหากพบการระบาดรุนแรง ให้ใช้สารเคมีคอปเปอร์ออกไซด์คลอไรด์ อัตรา 50 กรัม/น้ำ 20 ลิตร ฉีดพ่นที่แผ่นใบ
ยางพารา	1. โรคกลากขาว 2. โรคใบร่วงยางพารา 3. โรคใบร่วงชนิดใหม่ของยางพารา 4. โรคหน้ำยางแห้ง	พื้นที่ระบาด 8 จังหวัด (ตราด กระบี่ ชุมพร ตรัง สงขลา นครศรีธรรมราช ปัตตานี และสุราษฎร์ธานี) จำนวน 2,058 ไร่ การระบาดคงที่ พื้นที่ระบาด 7 จังหวัด (แพร่ กระบี่ ชุมพร ปัตตานี นครศรีธรรมราช พังงา และสุราษฎร์ธานี) จำนวน 2,698 ไร่ การระบาดเพิ่มขึ้น 361 ไร่ พื้นที่ระบาด 8 จังหวัด (น่าน แพร่ สุโขทัย กระบี่ นราธิวาส ปัตตานี พังงา และสงขลา) จำนวน 120,066 ไร่ การระบาดคงที่ พื้นที่ระบาด 9 จังหวัด (ยโสธร สกลนคร กระบี่ ชุมพร ตรัง นครศรีธรรมราช สงขลา สตูล และสุราษฎร์ธานี) จำนวน 4,893 ไร่ การระบาดเพิ่มขึ้น 27 ไร่	- แนะนำวิธีการป้องกันกำจัดโรครากขาว โดยการขุดคูล้อมบริเวณต้นที่เป็นโรคนานาคูกว้าง 30 ซม. ลึก 60 ซม. ไปทางหัวและท้ายในแถวเดียวกันข้างละ 2 ต้น - ส่งเสริมให้เกษตรกรใช้เชื้อราไตรโคเดอร์มา - หากพบการระบาดของโรคใบร่วงชนิดใหม่ของยางพารา รุนแรง ใช้สารเคมีป้องกันกำจัดเชื้อรา - รมรังค์ให้เกษตรกรหยุดกรีดยางในขณะที่ยางพาราอยู่ในช่วงผลัดใบ - เมื่อสังเกตพบความผิดปกติในการให้น้ำยางของต้นยางควรหยุดกรีด 3-6 เดือน แล้วบำรุงใส่ปุ๋ยต้นยาง หรือจนกระทั่งน้ำยางไหลเป็นปกติเมื่อทำการทดสอบ
กาแฟ	1. โรคราสนิม 2. หนอนกาแฟสีแดง	พื้นที่ระบาด 2 จังหวัด (เชียงใหม่ และกระบี่) จำนวน 8 ไร่ การระบาดคงที่ พื้นที่ระบาด 1 จังหวัด (เชียงใหม่) จำนวน 12 ไร่ การระบาดคงที่	- แนะนำเกษตรกรให้ดูแลสวนกาแฟให้สะอาดอย่างสม่ำเสมอ เก็บเศษซากที่ขออกไปทำลายทิ้งนอกแปลง
มันสำปะหลัง	1. เพลี้ยแป้ง มันสำปะหลัง 2. ไรแดงมันสำปะหลัง 3. โรคโคนเน่าหัวเน่า 4. โรคพุ่มแจ้ 5. โรคใบด่าง มันสำปะหลัง	พื้นที่ระบาด 4 จังหวัด (สกลนคร จันทบุรี ชลบุรี และสระแก้ว) จำนวน 153 ไร่ การระบาดเพิ่มขึ้น 16 ไร่ พื้นที่ระบาด 6 จังหวัด (อุทัยธานี นครราชสีมา สกลนคร สุรินทร์ ชลบุรี และระยอง) จำนวน 8,740 ไร่ การระบาดคงที่ พื้นที่ระบาด 3 จังหวัด (อุทัยธานี นครราชสีมา และชลบุรี) จำนวน 83 ไร่ การระบาดคงที่ พื้นที่ระบาด 4 จังหวัด (กาฬสินธุ์ สุรินทร์ จันทบุรี และชลบุรี) จำนวน 480 ไร่ การระบาดลดลง 6 ไร่ พื้นที่ระบาด 34 จังหวัด (กำแพงเพชร ตาก นครสวรรค์ พิจิตร พิษณุโลก เพชรบูรณ์ สุโขทัย อุทัยธานี กาฬสินธุ์ ขอนแก่น ชัยภูมิ นครราชสีมา บุรีรัมย์ มหาสารคาม	- ให้ไถและพรวนดิน และใช้ท่อนพันธุ์ที่สะอาด ทำลายต้นมันสำปะหลังที่แสดงอาการของโรคใบด่าง - ให้หลีกเลี่ยงการปลูกมันสำปะหลังในช่วงฤดูแล้ง หรือฝนทิ้งช่วงเป็นระยะเวลานาน - ไม่ใช้ท่อนพันธุ์จากแหล่งที่พบการระบาดของโรค ทำลายต้นมันสำปะหลังที่แสดงอาการ - ขุดหรือถอนต้นที่เป็นโรคไปทำลายนอกแปลง หลีกเลี่ยงการขนย้ายท่อนพันธุ์จากแหล่งที่มีโรคไปสู่แหล่งที่ยังไม่เคยมีการระบาดและกำจัดวัชพืชที่แหล่งพักเชื้อ - ควรยกร่องแปลงปลูกเพื่อไม่ให้น้ำท่วมขัง ก่อนปลูกควรแช่ท่อนพันธุ์ด้วยเมทาแลกซิล หรือฟอสอีทิล-อะลูมิเนียม - ใช้วิธีเขตกรรม เช่น การไถตากดิน ช่วยกำจัดตัวหนอนและดักแด้ในดิน การเก็บเศษซากพืชอาหาร เพื่อลดแหล่งอาหาร สามารถช่วยลดประชากรและการขยายพันธุ์ได้ ถ้าในระยะ

ชนิดพืช	ศัตรูพืช	สถานการณ์	การดำเนินงาน
		มุกดาหาร ยโสธร ร้อยเอ็ด เลย ศรีสะเกษ สุรินทร์ หนองคาย อุดรธานี อุบลราชธานี ชัยนาท ลพบุรี จันทบุรี ฉะเชิงเทรา ชลบุรี ปราจีนบุรี ระยอง สระแก้ว กาญจนบุรี เพชรบุรี และราชบุรี) จำนวน 209,681 ไร่ การระบาดเพิ่มขึ้น 10,829 ไร่	หนอนขนาดเล็กและพบการระบาดน้อย พันธุ์สารชีวภัณฑ์ ดังนี้ เชื้อแบคทีเรีย บาซิลลัส ทูริงเยนซิส อัตรา 80 กรัม หรือ มล./น้ำ 20 ลิตร เชื้อไวรัส วอลโตโพลีโคโนไวรัส หรือ เอ็นพีวี หนอนกระทู้หอม อัตรา 20-30 มล./น้ำ 20 ลิตร โดยพ่นทุก 7 วัน
ข้าวโพด เลี้ยงสัตว์	1. หนอนกระทู้ข้าวโพด ลายจุด (fall armyworm)	พื้นที่ระบาด 6 จังหวัด (เชียงใหม่ อุทัยธานี จันทบุรี สระแก้ว สตูล และยะลา) จำนวน 365 ไร่ การระบาดเพิ่มขึ้น 29 ไร่	- ควบคุมการระบาดของหนอนกระทู้ข้าวโพดลายจุด (FAW) แนะนำเกษตรกรหมั่นสำรวจแปลงอย่างสม่ำเสมอ เก็บกลุ่มไข่ หรือตัวหนอนทำลายทิ้งนอกแปลง
สับปะรด	1. โรคราเหี่ยว	พื้นที่ระบาด 3 จังหวัด (ตราด ระยอง และประจวบคีรีขันธ์) จำนวน 444 ไร่ การระบาดคงที่	- ทำความสะอาดแปลง การเตรียมดิน ควรตัดต้นและป็นตอเก่า สับปะรดทิ้งไว้ 2-3 เดือน พร้อมทั้งเก็บซากต้นสับปะรดทำลาย
อ้อย	1. หนอนกออ้อย 2. โรคราใบขาว 3. โรคราเส้ดำ 4. ด่างหนวดยาว	พื้นที่ระบาด 1 จังหวัด (นครราชสีมา) จำนวน 25 ไร่ การระบาดลดลง 20 ไร่ พื้นที่ระบาด 2 จังหวัด (ขอนแก่น และนครราชสีมา) จำนวน 150 ไร่ การระบาดคงที่ พื้นที่ระบาด 1 จังหวัด (สระแก้ว) จำนวน 153 ไร่ การระบาดคงที่ พื้นที่ระบาด 1 จังหวัด (อุทัยธานี) จำนวน 270 ไร่ การระบาดเพิ่มขึ้น 70 ไร่	- หนอนกออ้อย ควรให้น้ำเพื่อให้อ้อยแตกหน่อชัดเจน ปล่อยแตนเบียนไข่ไตรโคแกรมมา อัตรา 30,000 ตัว/ไร่/ครั้ง ปล่อยติดต่อกัน 2-3 ครั้ง ปล่อยแมลงหางหนีบ อัตรา 500 ตัว/ไร่ - ใช้ส่วนขยายพันธุ์ที่ปราศจากโรค เช่น ต้นจากการเพาะเลี้ยง เนื้อเยื่อ หรือท่อนพันธุ์จากแหล่งปลูกที่ไม่มีการเกิดโรคราใบขาว หมั่นตรวจกำจัดวัชพืชในแปลงและรอบแปลงปลูก เพื่อลด แหล่งสะสมของเชื้อสาเหตุโรคและแมลงพาหะ เมื่อพบ การระบาดของโรครุนแรงควรไถทำลายต่ออ้อย - เมื่อพบกออ้อยเริ่มแสดงอาการเส้ดำ ควรตัดเส้ดำออก ขณะเริ่มปรากฏอาการ ก่อนที่เหี่ยวหุ้มเส้ดำจะหลุดออก นำไปใส่ถุงไปทำลายนอกแปลงปลูก - ในแหล่งที่พบการระบาด หลังวางท่อนพันธุ์ควรมีการฉีดพ่นด้วย สารแขวนลอยของเชื้อราเขียว จิงกลบ จะสามารถป้องกัน ตัวหนอนได้ประมาณ 1 ปี
ทุเรียน	1. เพลี้ยไฟ 2. เพลี้ยไก่แจ้ 3. เพลี้ยแป้ง 4. ไรแดง 5. โรครากเน่าโคนเน่า 6. โรคราใบดกหรือใบไหม้	พื้นที่ระบาด 7 จังหวัด (จันทบุรี ระยอง กระบี่ ชุมพร นครศรีธรรมราช ยะลา และสุราษฎร์ธานี) จำนวน 891 ไร่ การระบาดลดลง 4 ไร่ พื้นที่ระบาด 10 จังหวัด (จันทบุรี ตราด ระยอง กระบี่ ชุมพร นครศรีธรรมราช ยะลา สงขลา สตูล และสุราษฎร์ธานี) จำนวน 382 ไร่ การระบาดลดลง 40 ไร่ พื้นที่ระบาด 7 จังหวัด (จันทบุรี ตราด ระยอง กระบี่ ชุมพร นครศรีธรรมราช และยะลา) จำนวน 238 ไร่ การระบาดลดลง 6 ไร่ พื้นที่ระบาด 8 จังหวัด (จันทบุรี ตราด ระยอง กระบี่ ชุมพร นครศรีธรรมราช ยะลา และสุราษฎร์ธานี) จำนวน 743 ไร่ การระบาดลดลง 1 ไร่ พื้นที่ระบาด 17 จังหวัด (เลย จันทบุรี ตราด ระยอง ประจวบคีรีขันธ์ กระบี่ ชุมพร ตรัง นครศรีธรรมราช นราธิวาส ปัตตานี พังงา พัทลุง ภูเก็ต ยะลา สงขลา และสุราษฎร์ธานี) จำนวน 4,552 ไร่ การระบาดเพิ่มขึ้น 204 ไร่ พื้นที่ระบาด 8 จังหวัด (จันทบุรี ตราด กระบี่ ชุมพร นครศรีธรรมราช นราธิวาส ยะลา และสุราษฎร์ธานี) จำนวน 324 ไร่ การระบาดเพิ่มขึ้น 11 ไร่	- เมื่อพบเพลี้ยไฟระบาดรุนแรงให้ใช้สารกำจัดแมลง ได้แก่ อิมิดาโคลพริด พิโปรนิล หรือคาร์โบซัลเฟน เลือกใช้สาร ผสมน้ำ 20 ลิตร - เมื่อพบเพลี้ยไก่แจ้ระบาดรุนแรงให้ใช้สารกำจัดแมลง ได้แก่ ไทโอะมีโทกแซม/แลมบ์ดา-ไซฮาโลทริน ไทโอะมีโทกแซม อิมิดาโคลพริด หรือไดโนทีฟูแรน โดยเลือกใช้สารผสมน้ำ 20 ลิตร พ่นทุก 7-10 วัน ในช่วงระยะแตกใบอ่อน - เมื่อพบระบาดเพลี้ยแป้งเพียงเล็กน้อยให้ตัดหรือเด็ด ส่วนที่ถูกทำลายทิ้งนอกแปลง สารฆ่าแมลงที่ได้ผลในการ ควบคุมเพลี้ยแป้ง คือ คาร์บาริล อัตรา 50 กรัม/น้ำ 20 ลิตร โดยพ่นสารเฉพาะต้นที่พบเพลี้ยแป้งทำลาย - เมื่อพบไรแดงทุเรียนหรือไรแดงแอฟริกันระบาดรุนแรง ให้ใช้สารกำจัดแมลง ได้แก่ โพรพาร์โกด์ อัตรา 30 กรัม อะมิทรอพ อัตรา 30 มล. หรือเฮกซีไทโอะซอกซออัตรา 40 มล. โดยเลือกใช้สารผสมน้ำ 20 ลิตร พ่นทุก 7-10 วัน - โรครากเน่าโคนเน่า แนะนำให้ใช้เชื้อราไตรโคเดอร์มา - เมื่อพบการระบาดของโรคใบดกหรือใบไหม้มากควรพ่นสาร ป้องกันกำจัดโรคพืช เช่น เฮกซะโคนาโซล อัตรา 20 กรัม คอปเปอร์ออกไซด์คลอไรด์ อัตรา 30-50 กรัม เป็นต้น เลือกใช้สารชนิดใดชนิดหนึ่งพ่นทุก 7-10 วัน โดยพ่นที่ใบ ให้ทั่วทั้งต้น

ชนิดพืช	ศัตรูพืช	สถานการณ์	การดำเนินงาน
	7. โรคราใบจุดสาหร่าย	พื้นที่ระบาด 8 จังหวัด (จันทบุรี ตราด กระบี่ ชุมพร ปัตตานี ยะลา สงขลา และสุราษฎร์ธานี) จำนวน 845 ไร่ การระบาดเพิ่มขึ้น 38 ไร่	- เมื่อเริ่มพบอาการของโรคราใบจุดสาหร่ายให้ตัดใบหรือส่วนที่เป็นโรคนำไปทำลาย หากโรครายังคงระบาดพ่นด้วยสารป้องกันกำจัดโรครา
	8. เพลี้ยหอยเกล็ด	พื้นที่ระบาด 9 จังหวัด (จันทบุรี ตราด กระบี่ ชุมพร นครศรีธรรมราช นราธิวาส ยะลา สงขลา และสุราษฎร์ธานี) จำนวน 303 ไร่ การระบาดเพิ่มขึ้น 2 ไร่	- หากพบเพลี้ยหอยเกล็ดในปริมาณน้อยบนใบใช้น้ำผสมไวต์ออยล์ อัตรา 20 มล./น้ำ 20 ลิตร พ่นให้ทั่วเมื่อระบาดรุนแรงให้ใช้สารกำจัดแมลงพ่นเฉพาะต้นที่พบ
	9. เพลี้ยจักจั่นฝอย	พื้นที่ระบาด 9 จังหวัด (จันทบุรี ตราด ระยอง กระบี่ ชุมพร นครศรีธรรมราช ปัตตานี สงขลา และสุราษฎร์ธานี) จำนวน 932 ไร่ การระบาดเพิ่มขึ้น 4 ไร่	- เมื่อพบการเข้าทำลายของเพลี้ยจักจั่นฝอยระบาดรุนแรงให้ใช้สารกำจัดแมลง เช่น คาร์โบซัลแฟน อัตรา 50 มล. หรือไซเพอร์เมทริน/ไพฟาโลน อัตรา 40 มล. เป็นต้น โดยเลือกใช้สารชนิดใดชนิดหนึ่งผสมน้ำ 20 ลิตร พ่นทุก 7-10 วัน
	10. โรคราดำ	พื้นที่ระบาด 6 จังหวัด (จันทบุรี กระบี่ ชุมพร ยะลา นครศรีธรรมราช และสุราษฎร์ธานี) จำนวน 137 ไร่ การระบาดลดลง 1 ไร่	- เมื่อพบคราบราสีดำ พ่นด้วยน้ำเปล่าล้างคราบราสีดำ และสารเหนียวที่แมลงปากดูดขับถ่ายไว้ เพื่อลดปริมาณเชื้อสาเหตุโรค และกำจัดวัชพืชในแปลง
	11. โรคราสีชมพู	พื้นที่ระบาด 5 จังหวัด (จันทบุรี ตราด กระบี่ ชุมพร และสุราษฎร์ธานี) จำนวน 140 ไร่ การระบาดคงที่	- ในฤดูฝนหมั่นสำรวจแปลงปลูกอย่างสม่ำเสมอ หากพบอาการของโรคราที่กิ่งให้ตัดและนำไปทำลายนอกแปลง และใช้สารป้องกันกำจัดโรครา คอปเปอร์ออกซิคลอไรด์ ผสมน้ำชั้นๆ ทาบริเวณแผลที่ตัด
	12. หนอนเจาะผล	พื้นที่ระบาด 4 จังหวัด (ชุมพร ภูเก็ต ยะลา และสุราษฎร์ธานี) จำนวน 45 ไร่ การระบาดเพิ่มขึ้น 3 ไร่	- ท่อผลเพื่อป้องกันหนอนเจาะด้วยถุงพลาสติกสีขาวขุ่นเจาะรูที่บริเวณขอบล่างเพื่อให้หยดน้ำระบายออก และกำจัดด้วยวิธีผสมผสาน โดยการพ่นสารฆ่าแมลง แลมบ์ดา-ไซฮาโลทริน หรือ คาร์บาริล
	13. หนอนเจาะเมล็ด	พื้นที่ระบาด 5 จังหวัด (นราธิวาส ภูเก็ต ยะลา สงขลา และสตูล) จำนวน 201 ไร่ การระบาดเพิ่มขึ้น 13 ไร่	
เงาะ	1. เพลี้ยแป้ง	พื้นที่ระบาด 1 จังหวัด (เชียงใหม่) จำนวน 5 ไร่ การระบาดคงที่	- ตัดแต่งกิ่งเงาะ จากนั้นให้ใช้เศษผ้าชุบน้ำมันเครื่อง ผูกรอบโคนต้น เพื่อป้องกันมดและเพลี้ยแป้ง
	2. โรคราใบจุดสาหร่าย	พื้นที่ระบาด 4 จังหวัด (เชียงใหม่ จันทบุรี นครศรีธรรมราช และนราธิวาส) จำนวน 175 ไร่ การระบาดเพิ่มขึ้น 11 ไร่	- ตัดส่วนที่พบโรคราใบจุดสาหร่ายเก็บไปเผาทำลาย และตัดแต่งทรงพุ่มให้โปร่ง แนะนำให้ใช้สารเคมีคอปเปอร์ออกซิคลอไรด์
	3. หนอนคืบกินใบ	พื้นที่ระบาด 1 จังหวัด (จันทบุรี) จำนวน 17 ไร่ การระบาดลดลง 1 ไร่	- หมั่นสำรวจและสังเกตการเข้าทำลายของหนอนคืบกินใบ ในระยะที่ต้นเงาะแตกใบอ่อนถ้าพบหนอนคืบกินใบ ให้เกษตรกรพ่นด้วยสารฆ่าแมลง คาร์บาริล อัตรา 60 กรัม/น้ำ 20 ลิตร
	4. โรคราแป้ง	พื้นที่ระบาด 3 จังหวัด (เชียงใหม่ ขอนแก่น และจันทบุรี) จำนวน 17 ไร่ การระบาดคงที่	- โรคราแป้ง ให้เก็บผลที่เป็นโรค ใบแห้ง กิ่งแห้งที่ร่วงหล่นนำไปเผาทำลายนอกแปลง ในแตกช่วงใบอ่อนและเริ่มติดผล
มังคุด	1. เพลี้ยไฟ	พื้นที่ระบาด 5 จังหวัด (จันทบุรี ตราด ระยอง ชุมพร และนราธิวาส) จำนวน 233 ไร่ การระบาดลดลง 1 ไร่	- การป้องกันกำจัดเพลี้ยไฟในมังคุดในช่วงฤดูแล้งขณะที่มังคุดอยู่ในระยะออกดอก ติดผลอ่อน การพ่นสารเคมีป้องกันกำจัดศัตรูพืชควรพ่น 3 ครั้ง
	2. หนอนกินใบ	พื้นที่ระบาด 5 จังหวัด (จันทบุรี กระบี่ ชุมพร สงขลา และนครศรีธรรมราช) จำนวน 294 ไร่ การระบาดเพิ่มขึ้น 19 ไร่	- เมื่อพบใบอ่อนมังคุด ถูกทำลายเกิน 20% ให้พ่นด้วยสารเคมีป้องกันกำจัดศัตรูพืช คาร์บาริล อัตรา 60 กรัม/น้ำ 20 ลิตร พ่น 2 ครั้ง ห่างกัน 5 วัน
	3. หนอนซอนใบ	พื้นที่ระบาด 3 จังหวัด (จันทบุรี ระยอง และชุมพร) จำนวน 210 ไร่ การระบาดเพิ่มขึ้น 14 ไร่	- เมื่อพบหนอนกัดกินใบอ่อนเข้าทำลายของยอด ให้พ่นด้วยสารฆ่าแมลงคาร์บาริล อัตรา 60 กรัม/น้ำ 20 ลิตร เมื่อพบการระบาดในระยะแตกใบอ่อน ให้พ่น 2 ครั้ง ห่างกัน 10 วัน
	4. โรคราใบจุด	พื้นที่ระบาด 3 จังหวัด (จันทบุรี ระยอง และชุมพร) จำนวน 159 ไร่ การระบาดเพิ่มขึ้น 42 ไร่	- พ่นสารเคมีป้องกันกำจัดโรคราใบจุด ในช่วงที่มังคุดแตกใบอ่อน เช่น คอปเปอร์ออกซิคลอไรด์ 30-80 กรัม หรือคาร์เบนดาซิม อัตรา 10-20 กรัม โดยเลือกใช้สารชนิดใดชนิดหนึ่งผสมน้ำ 20 ลิตร
	5. โรคราแอนแทรคโนส	พื้นที่ระบาด 1 จังหวัด (ชุมพร) จำนวน 79 ไร่ การระบาดคงที่	- พ่นสารเคมีป้องกันกำจัดโรคราแอนแทรคโนส เช่น คาร์เบนดาซิม อัตรา 10-20 กรัม หรือไอโพรไดโอน 20-30 กรัม โดยเลือกใช้สารชนิดใดชนิดหนึ่งผสมน้ำ 20 ลิตร
	6. โรคราใบจุดสาหร่าย	พื้นที่ระบาด 4 จังหวัด (จันทบุรี ชุมพร ตรัง และนราธิวาส) จำนวน 320 ไร่ การระบาดเพิ่มขึ้น 14 ไร่	



ชนิดพืช	ศัตรูพืช	สถานการณ์	การดำเนินงาน
			- เมื่อพบการระบาดของโรคใบจุดสาหร่ายพ่นด้วยสารป้องกันกำจัดโรคพืช เช่น คอปเปอร์ออกซีคลอไรด์ อัตรา 50 กรัม/น้ำ 20 ลิตร ให้ทั่วต้น
ลำไย	1. เพลี้ยแป้ง 2. โรคราคำ 3. โรคพุ่มไม้กวาด 4. หนอนคืบกินใบ	พื้นที่ระบาด 3 จังหวัด (เชียงใหม่ จันทบุรี และสมุทรสาคร) จำนวน 66 ไร่ การระบาดเพิ่มขึ้น 9 ไร่ พื้นที่ระบาด 3 จังหวัด (เชียงใหม่ พะเยา และจันทบุรี) จำนวน 231 ไร่ การระบาดเพิ่มขึ้น 23 ไร่ พื้นที่ระบาด 1 จังหวัด (จันทบุรี) จำนวน 89 ไร่ การระบาดลดลง 1 ไร่ พื้นที่ระบาด 2 จังหวัด (น่าน และจันทบุรี) จำนวน 19 ไร่ การระบาดเพิ่มขึ้น 4 ไร่	- หากพบว่า เพลี้ยแป้งเริ่มระบาดในสวนลำไย ควรพ่นด้วยสารเคมีป้องกันกำจัด ได้แก่ มาลาไทออน อัตรา 30 มล./น้ำ 20 ลิตร หรือไพรีทรอยด์ พ่นให้ทั่ว 2-3 ครั้ง ห่างกัน 10 วัน - พ่นสารเคมี เช่น คาร์บาริล 85% WP อัตรา 40 กรัม/น้ำ 20 ลิตร อาจพ่นควบคู่กับสารป้องกันกำจัดเชื้อรา ได้แก่ คอปเปอร์ออกซีคลอไรด์ อัตรา 40-50 กรัม หรือเบตาไซฟลูทรีน อัตรา 40-50 กรัม - หมั่นสำรวจแปลงปลูกพืช หากพบกิ่งที่เป็นโรคพุ่มไม้กวาดให้ตัดกิ่งที่เป็นโรคนำมาเผาทำลายนอกแปลง - เขย่ากิ่งให้หนอนร่วงหล่นแล้วเก็บรวบรวมไปทำลายหรือนำไปเป็นอาหารสัตว์เลี้ยง และเก็บรวบรวมดักตัดไปทำลาย หากระบาดมาก ควรพ่นด้วยสารเคมีป้องกันกำจัด เช่น คาร์บาริล อัตรา 45-60 กรัม หรือแลมปดาไซฮาโลทรีน อัตรา 12 มล. เลือกใช้ชนิดใดชนิดหนึ่งผสมน้ำ 20 ลิตร

## 7. สถานการณ์โรคระบาดสัตว์

โรคพิษสุนัขบ้า (ข้อมูล ณ วันที่ 21 พ.ค. 67)

สถานการณ์โรคพิษสุนัขบ้าในสัตว์ระหว่างวันที่ 1 ตุลาคม 2566 - 21 พฤษภาคม 2567 มีรายงานพบโรคทั้งหมด 29 จังหวัด ปัจจุบันยังคงประกาศเขตโรคระบาดสัตว์ 172 จุด ในพื้นที่ 29 จังหวัด ได้แก่ จังหวัดลพบุรี จันทบุรี สระแก้ว ปราจีนบุรี ชลบุรี ฉะเชิงเทรา ระยอง สมุทรปราการ นครนายก อำนาจเจริญ ชัยภูมิ บุรีรัมย์ สุรินทร์ อุบลราชธานี ศรีสะเกษ ยโสธร นครราชสีมา เลย มหาสารคาม นครพนม กาฬสินธุ์ มุกดาหาร ตาก อุดรดิษฐ์ พิจิตร สมุทรสงคราม นครศรีธรรมราช พัทลุง และจังหวัดสงขลา ซึ่งขณะนี้กรมปศุสัตว์ได้เร่งรัดควบคุมโรคทุกจุดเกิดโรค โดยฉีดวัคซีนรอบจุดเกิดโรค (ring vaccination) ร่วมในการเฝ้าระวัง ป้องกัน และควบคุมโรคได้