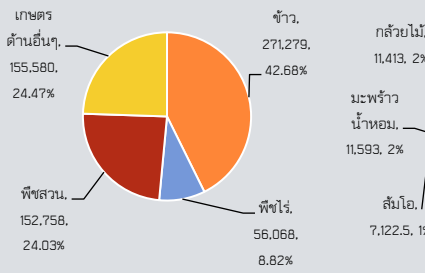
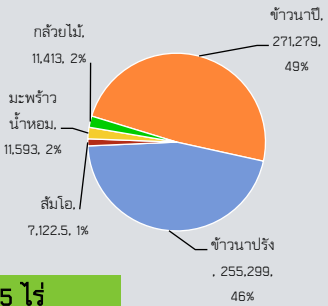


พื้นที่การเกษตร

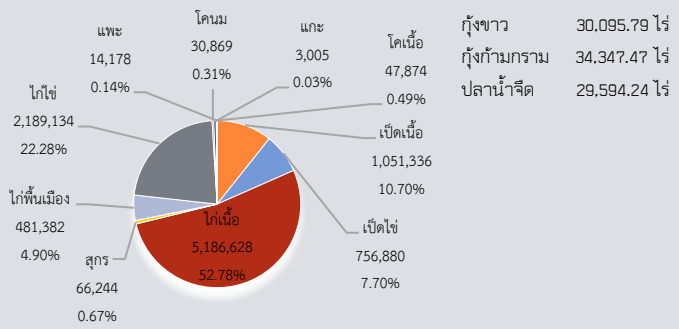


พื้นที่เกษตรกรรม 635,685 ไร่

พืชเศรษฐกิจ (ไร่)



พื้นที่การผลิต (ตัว)



สินค้าเด่น/GI



สินค้า GI

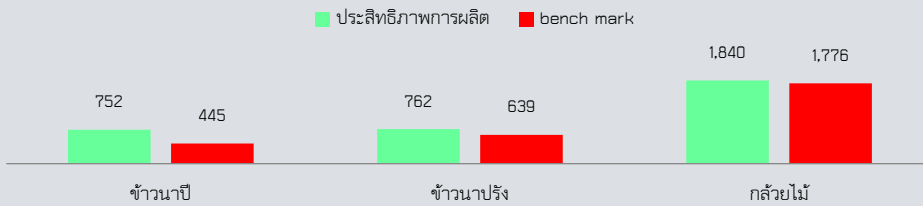
ส้มโอนครชัยศรี (พันธุ์ชาวน้ำผึ้งและพันธุ์ทองดี)

- พันธุ์ทองดี รูปทรงกลมแป้น ผิวบาง มีต่อมน้ำมันเล็ก เนื้อสีชมพูอมแดง เนื้อแน่นน้ำหนักดี ฉ่ำและนิ่ม รสจัดกลมกล่อม ออกหวานอมเปรี้ยว ไม่มีรสขมและรสซ่า
- พันธุ์ชาวน้ำผึ้ง รูปทรงกลมมน ผิวบาง มีต่อมน้ำมันใหญ่ เนื้อสีขาวคล้ายน้ำผึ้ง เนื้อแน่นน้ำหนักดี เมื่อแก่จัดเนื้อแห้ง รสหวานอมเปรี้ยว ไม่มีรสขมและรสซ่า
- พื้นที่ปลูก 7,558 ไร่ ผลผลิตรวม 11,217 ตัน ผลผลิตเฉลี่ย 1.3 ตัน/ไร่

จังหวัดนครปฐมเป็นจังหวัดที่พื้นที่ปลูกกล้วยไม้มากที่สุดในประเทศไทย โดยเฉพาะกล้วยไม้สกุลหวาย มีพื้นที่ปลูก 11,413 ไร่ ผลผลิตรวม 17,143 ตัน/ปี มีตลาดส่งออกไปจีนมากที่สุด 90% ของผลผลิตทั้งหมด ประมาณ 1,156.5 ตัน/เดือน คิดเป็นมูลค่า 54,350,534.7 บาท/เดือน



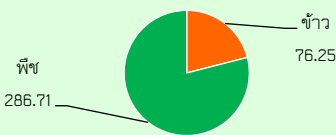
GPP ของจังหวัด มูลค่า 349,926 ล้านบาท (ปี 2563)
 GPP ด้านเกษตร มูลค่า 20,378 ล้านบาท (ปี 2563)
 จำนวนประชากร 417,915 คน
 เป็นภาคการเกษตร 49,963 คน
 เป็นแรงงานภาคเกษตร 103,189 คน
 ปริมาณน้ำฝนรวมจังหวัด 23,022 ล้าน ลบ.ม.
 ปริมาณน้ำฝนสะสม เฉลี่ย 120.11 มม. (1 ม.ค-31 ต.ค.65)



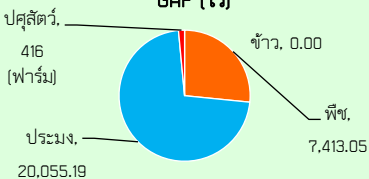
ประสิทธิภาพการผลิตสินค้าเกษตรด้านพืช (กก./ไร่)

ปริมาณสินค้าเกษตรที่ได้รับรองมาตรฐาน

เกษตรอินทรีย์ (ไร่)



GAP (ไร่)

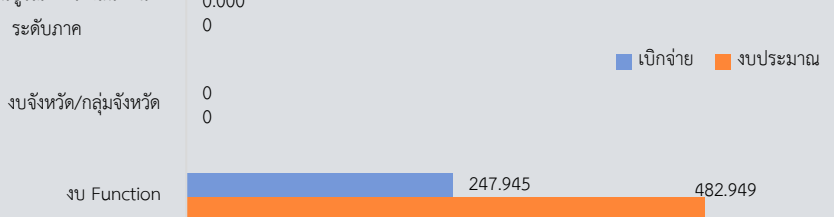


ภัยพิบัติด้านเกษตร

ผลการเฝ้าระวังโรคและแมลงศัตรูสำคัญ

- พบการระบาดของหนอนหัวดำมะพร้าว เกษตรกรได้รับผลกระทบ 2 ราย/ครัวเรือน พื้นที่ 4 ไร่ การดำเนินการแก้ไขให้คำแนะนำในการทำความสะอาดแปลงโดยการตัดแต่งทางใบที่มีการระบาดลงมาฆ่าทำลายและปล่อยแตนเบียนบราคอน
- พบการระบาดของด้วงแรดมะพร้าว เกษตรกรได้รับผลกระทบ 1 ราย/ครัวเรือน พื้นที่ 5 ไร่ การดำเนินการแก้ไขให้คำแนะนำเบื้องต้นและแนะนำการติดตั้งกับดักไฟโรโมน

งบประมาณบูรณาการพัฒนาพื้นที่ระดับภาค



ปี 66 มีงบประมาณเพื่อการพัฒนาการเกษตร รวม 482,949 ล้านบาท

งบ Function มีภารกิจสำคัญ คือ

- โครงการพัฒนาศักยภาพกระบวนการผลิตสินค้าเกษตร
- โครงการยกระดับคุณภาพมาตรฐานสินค้า (GAP)
- โครงการพัฒนาหมู่บ้านเกษตรอินทรีย์
- ส่งเสริมการผลิตและการใช้สารอินทรีย์ลดการใช้สารเคมีทางการเกษตร
- โครงการป้องกันและบรรเทาภัยจากน้ำ

นครปฐม

Info graphic
ข้อมูลพื้นฐานจังหวัด

ข้อมูลพื้นฐานของจังหวัดนครปฐม

1. ข้อมูลด้านการเกษตรของจังหวัด

1.1 **พื้นที่ทั้งหมด** 1,355,204 ไร่ เป็นพื้นที่เกษตรกรรม 635,685 ไร่ (47.04% ของพื้นที่ทั้งหมด) เป็นพื้นที่ปลูกข้าว 271,279 ไร่ พืชไร่ 56,068 ไร่ พืชสวน 152,758 ไร่ และเกษตรด้านอื่นๆ 155,580 ไร่ โดยมีพื้นที่ชลประทาน 1,036,626 ไร่ (163.07% ของพื้นที่เกษตรกรรม)

1.2 สถานการณ์ด้านทรัพยากรการผลิตและแนวโน้ม

- 1) ปริมาณน้ำภาพรวมจังหวัด **23,022** ล้าน ลบ.ม.
 - แหล่งน้ำต้นทุนภายในจังหวัด - ล้าน ลบ.ม.
 - แหล่งน้ำต้นทุนภายนอกจังหวัด 23,022 ล้าน ลบ.ม.
- 2) ปริมาณน้ำฝนสะสม ตั้งแต่วันที่ 1 ม.ค. 65 ถึง วันที่ 31 ต.ค. 65 ปริมาณเฉลี่ย 120.11 มม.
- 3) ความต้องการใช้น้ำของจังหวัดจำแนก 4 ด้าน

- อุปโภคบริโภค	87.20	ลบ.ม.
- ระบบนิเวศน์	58.95	ลบ.ม.
- เกษตรกรรม	943.66	ลบ.ม.
- อุตสาหกรรม	2.59	ลบ.ม.
รวมทั้งสิ้น	1,092.40	ลบ.ม.

(หมายเหตุ ความต้องการใช้น้ำของจังหวัด คำนวณจากแผนการจัดสรรน้ำและเพาะปลูกพืชฤดูฝน ปี 2565)

- 4) การใช้ประโยชน์และความเหมาะสมของดินเพื่อการเพาะปลูก (Agri-Map analytic)

- พื้นที่ทำการเกษตรที่เหมาะสม ประกอบด้วย

ข้าว พื้นที่ทำการเกษตรที่เหมาะสม.....576,098.....ไร่

S1 ชั้นความเหมาะสมสูง (คงเหลือ) = 75,009 ไร่

S1 ชั้นความเหมาะสมสูง (ปลูก) = 302,573 ไร่

S2 ชั้นความเหมาะสมปานกลาง (คงเหลือ) = 198,515 ไร่

ข้าวโพดเลี้ยงสัตว์ พื้นที่ทำการเกษตรที่เหมาะสม.....545,493.....ไร่

S1 ชั้นความเหมาะสมสูง (คงเหลือ) = 217,810 ไร่

S2 ชั้นความเหมาะสมปานกลาง (คงเหลือ) = 325,965 ไร่

S2 ชั้นความเหมาะสมปานกลาง (ปลูก) = 1,719 ไร่

มะพร้าว พื้นที่ทำการเกษตรที่เหมาะสม.....217,809.....ไร่

S1 ชั้นความเหมาะสมสูง (คงเหลือ) = 158,326 ไร่

S1 ชั้นความเหมาะสมสูง (ปลูก) = 6,320 ไร่

S2 ชั้นความเหมาะสมปานกลาง (คงเหลือ) = 50,239 ไร่

S2 ชั้นความเหมาะสมปานกลาง (ปลูก) = 2,924 ไร่

อ้อย พื้นที่ทำการเกษตรที่เหมาะสม..... 327,684.....ไร่

S1 ชั้นความเหมาะสมสูง (คงเหลือ) = 239,216 ไร่

S1 ชั้นความเหมาะสมสูง (ปลูก) = 88,469 ไร่

***ข้อมูลจาก เอกสารแนวทางการส่งเสริมการเกษตรที่เหมาะสมจังหวัดนครปฐม กรมพัฒนาที่ดิน 2564**

- พื้นที่ทำการเกษตรที่ไม่เหมาะสม.....ไร่ ประกอบด้วย(ชนิด).....ไร่(ชนิด).....ไร่

1.3 ขนาดเศรษฐกิจของจังหวัด (GPP) มีมูลค่า 349,926 ล้านบาท GPP ภาคเกษตรมีมูลค่า 20,378 ล้านบาท รายได้เฉลี่ยต่อคนต่อปี 288,232 บาท (ที่มา: สศช.ปี 2563) จำนวนประชากร 922,171 คน 417,915 ครัวเรือน (ที่มา: กรมการปกครอง ณ 31 ธ.ค.64) เป็นภาคการเกษตร 49,963 ครัวเรือน และเป็นแรงงานภาคเกษตรกร 103,189 คน (ที่มา: สนง.แรงงานจังหวัดนครปฐม ไตรมาส 4 ปี 2564)

1.4 พืชเศรษฐกิจที่สำคัญ ได้แก่

1) ข้าวนาปี พื้นที่ปลูก 271,279 ไร่ ผลผลิต 204,836 ตัน/ปี ผลผลิตเฉลี่ย 758 กก./ไร่

2) ข้าวนาปรัง พื้นที่ปลูก 255,299 ไร่ ผลผลิต 194,420 ตัน/ปี ผลผลิตเฉลี่ย 762 กก./ไร่

(พันธุ์ข้าวที่ปลูก ได้แก่ ข้าวเจ้าพื้นแข็ง: พันธุ์สุพรรณบุรี 1 กข31 กข41 กข51 กข47 กข49

ข้าวเจ้าพื้นนุ่ม: พันธุ์ กข43 กข21 กข79 และอื่น ๆ เช่น ข้าวหอมปทุม ข้าวหอมมะลิ)

3) ส้มโอ พื้นที่ปลูก 7,122.5 ไร่ ผลผลิตเฉลี่ย 3.46 ตัน/ไร่

4) มะพร้าวน้ำหอม พื้นที่ปลูก 11,593 ไร่ ผลผลิตเฉลี่ย 1.75 ตัน/ไร่

5) กัลยไม้ พื้นที่ปลูก 11,413 ไร่ ผลผลิตเฉลี่ย 1.76 ตัน/ไร่

1.5 สัตว์เศรษฐกิจที่สำคัญ ได้แก่

ด้านปศุสัตว์ ได้แก่

1) สุกร จำนวน 66,244 ตัว	(57 ราย)
2) โคนม จำนวน 30,869 ตัว	(859 ราย)
3) โคเนื้อ จำนวน 47,874 ตัว	(2,287 ราย)
4) ไก่เนื้อ จำนวน 5,186,628 ตัว	(182 ราย)
5) ไก่ไข่ จำนวน 2,189,134 ตัว	(550 ราย)
6) ไก่พื้นเมือง จำนวน 481,382 ตัว	(11,198 ราย)
7) เป็ดเนื้อ จำนวน 1,051,336 ตัว	(218 ราย)
8) เป็ดไข่ จำนวน 756,880 ตัว	(616 ราย)
9) แพะ จำนวน 14,178 ตัว	(302 ราย)
10) แกะ จำนวน 3,005 ตัว	(67 ราย)

ด้านประมง ได้แก่

1. สัตว์น้ำเพื่อการบริโภค ชนิดสัตว์น้ำที่สำคัญ ประกอบด้วย กุ้งทะเล ชนิดกุ้งขาวแวนนาไม กุ้งก้ามกราม และปลาและสัตว์น้ำจืดอื่นๆ ดังนี้

1) กุ้งขาวแวนนาไม พื้นที่เลี้ยง 30,095.79 ไร่ ผลผลิตประมาณ 5,774.49 ตัน ผลผลิตเฉลี่ยตามระบบสถิติประมง จากระบบการเลี้ยงกุ้งทะเลเป็นหลัก 1,350 กก./ไร่ จำนวนเกษตรกร 2,383 ราย ขึ้นทะเบียนสถานประกอบการเลี้ยงกุ้งทะเล ชนิดกุ้งขาวแวนนาไมเป็นหลัก จำนวน 1,350 สถานประกอบการ และเลี้ยงร่วมกับ กุ้งก้ามกราม และ/หรือปลาน้ำจืด 1,138 สถานประกอบการ

2) กุ้งก้ามกราม พื้นที่เลี้ยง 34,347.47 ไร่ ผลผลิตประมาณ 2,044.09 ตัน ผลผลิตเฉลี่ยตามระบบสถิติประมง จากระบบการเลี้ยงกุ้งก้ามกรามเป็นหลัก 304 กก./ไร่) จำนวนเกษตรกร 2,676 ราย ขึ้นทะเบียนสถานประกอบการเลี้ยงกุ้งก้ามกรามเป็นหลัก จำนวน 1,014 สถานประกอบการ และเลี้ยงร่วมกับกุ้งขาวแวนนาไม และ/หรือปลาน้ำจืด 1,820 สถานประกอบการ

3) ปลาน้ำจืดและสัตว์น้ำอื่นๆ (ไม่รวมกุ้ง) พื้นที่เลี้ยง 29,594.24 ไร่ ผลผลิต 2,067.62 ตัน (ผลผลิตต่อไร่ 40 – 1,340 กก. ตามชนิดและประเภทการเลี้ยง) ชนิดปลาน้ำจืดที่สำคัญและมีปริมาณผลผลิตสูงได้แก่ ปลานิลมีปริมาณผลผลิตประมาณร้อยละ 90 ของปริมาณผลผลิตสัตว์น้ำจืดของจังหวัด จำนวนเกษตรกร 3,852 ราย ขึ้นทะเบียนสถานประกอบการเลี้ยงปลา และ/หรือสัตว์น้ำอื่นๆ เพื่อการบริโภค จำนวน 3,930 สถานประกอบการ

2. แหล่งจับสัตว์น้ำ หรือการทำประมงจากการจับ เป็นกิจกรรมเพื่อการยังชีพ แหล่งจับสัตว์น้ำสำคัญเป็นแม่น้ำ ลำคลอง ได้แก่ แม่น้ำท่าจีน (แม่น้ำนครชัยศรี รวมถึงแหล่งน้ำปิดจากการก่อสร้าง โดยประเมินพื้นที่แหล่งน้ำต่างๆ 26,357 ไร่ มีจำนวนผู้ขึ้นทะเบียนชาวประมงแล้วทั้งสิ้น 46 ราย ชนิดเครื่องมือประมงที่พบมีการใช้เป็นหลัก ได้แก่ เบ็ดตก เบ็ดฝรั่ง แห อวนลอย ช้อน ฉมวก

1.6 สินค้าสำคัญของจังหวัด

1) สินค้า GI ได้แก่ ส้มโอนครชัยศรี (พันธุ์ขาวน้ำผึ้งและพันธุ์ทองดี) ซึ่งปลูกในอำเภอ นครชัยศรี สามพราน และพุทธมณฑล

ลักษณะเด่น

- รูปทรง	พันธุ์ทองดี	กลมแป้น
	พันธุ์ขาวน้ำผึ้ง	กลมมน
- เปลือกผิว	พันธุ์ทองดี	บาง มีต่อมน้ำมันเล็ก
	พันธุ์ขาวน้ำผึ้ง	บาง มีต่อมน้ำมันใหญ่
- เนื้อ	พันธุ์ทองดี	มีสีชมพูอมแดง เนื้อแน่นน้ำหนักดี ฉ่ำและนิ่ม
	พันธุ์ขาวน้ำผึ้ง	มีสีขาวคล้ายน้ำผึ้ง เนื้อแน่นน้ำหนักดี เมื่อแก่จัดเนื้อแห้ง
- รสชาติ	พันธุ์ทองดี	รสจัดกลมกล่อม ออกหวานอมเปรี้ยว ไม่มีรสขมและรสซ่า
	พันธุ์ขาวน้ำผึ้ง	รสหวานอมเปรี้ยว ไม่มีรสขมและรสซ่า

พื้นที่ปลูก จำนวน 7,558 ไร่ ผลผลิตรวม 11,217 ตัน แบ่งเป็น

- อ.นครชัยศรี 1,010 ไร่ ผลผลิต 884 ตัน
- อ.สามพราน 6,408 ไร่ ผลผลิต 10,214 ตัน
- อ.พุทธมณฑล 140 ไร่ ผลผลิต 119 ตัน

2) สินค้าเด่น ได้แก่ กัญชง ไร่ จังหวัดนครปฐมเป็นจังหวัดที่พื้นที่ปลูกกัญชงไร่มากที่สุดในประเทศไทย โดยเฉพาะกัญชงไร่สกุลหวาย ในปี 2564 มีพื้นที่ทั้งหมด 11,413 ไร่ มีเกษตรกรผู้ปลูกกัญชงไร่ 778 ครัวเรือน มีผลผลิตรวม 17,143 ตัน คิดเป็นมูลค่า 756 ล้านบาท/ปี โดยอำเภอที่มีพื้นที่เพาะปลูกมากที่สุด คือ อำเภอบางเลน จำนวน 4,447.66 ไร่ รองลงมา คือ อำเภอสามพราน จำนวน 2,702.1 ไร่ และอำเภอนครชัยศรี จำนวน 2,093.74 ไร่ โดยมีตลาดส่งออกไป จีนมากที่สุด 90% ของผลผลิตทั้งหมด ประมาณ 1,156.5 ตัน/เดือน คิดเป็นมูลค่า 54,350,534.7 บาท/เดือน

นอกจากนี้ยังมีเกษตรกรที่เข้าร่วมโครงการส่งเสริมการเกษตรแบบแปลงใหญ่ จำนวน 120 ราย พื้นที่ประมาณ 3,262 ไร่ แบ่งพื้นที่ออกเป็น 6 แปลง คือ

1. แปลงใหญ่กัญชงไร่ตำบลนครปฐม อำเภอเมืองนครปฐม
2. แปลงใหญ่กัญชงไร่ตำบลสระพัฒนา อำเภอกำแพงแสน
3. แปลงใหญ่กัญชงไร่ตำบลบางแก้วฟ้า อำเภอนครชัยศรี
4. แปลงใหญ่กัญชงไร่ตำบลนราภิรมย์ อำเภอบางเลน
5. แปลงใหญ่กัญชงไร่ตำบลไผ่หูช้าง อำเภอบางเลน
6. แปลงใหญ่กัญชงไร่ตำบลคลองโยง อำเภอพุทธมณฑล

1.7 สินค้า OTOP 10 อันดับแรกของจังหวัดนครปฐม ได้แก่

- 1) หมูหยองตั้งฮะเฮง ถ.รถไฟตะวันตก อ.เมือง (คุณอัจฉรา แสงจันทร์)
- 2) ส้มโอนครชัยศรี ต.ท่าตลาด อ.สามพราน (คุณประวิทย์ บุญมี)
- 3) น้ำมันข้าวโพดตราสีรี ต.สามง่าม อ.ดอนตูม (คุณประติพันธ์ บุญเรืองยศศิริ)
- 4) น้ำมันหอมระพีหอมดี ต.วัดสำโรง อ.นครชัยศรี (หจก.ปิยสตรี)
- 5) กาสีหุศลิตล ต.สัมปทวน อ.นครชัยศรี (คุณพงษ์ศรีนคร ศิลาดล)
- 6) กัญชงไร่มาสเตอร์คิด ต.บางเตย อ.สามพราน (คุณเอกกัญญา คุเจริญชัยมานที)
- 7) น้ำมันมะพร้าวสกัดเย็น ต.ขุนแก้ว อ.นครชัยศรี (บริษัททอปปิคานา ออยส์จำกัด)
- 8) ผลิตภัณฑ์แปรรูปจากมะรุ่ม เทศบาลตำบลนครปฐม อ.เมือง (ภูตะวัน)
- 9) ผ้าทอฝักตบขวา ต.บางปลา อ.บางเลน (กลุ่มหัตถกรรมพื้นบ้านบางหวาย)
- 10) กระเป๋าผ้า ต.บางกระเบา อ.นครชัยศรี (กลุ่มผลิตภัณฑ์จากผ้าตำบลบางกระเบา)

1.8 โครงการชุมชนท่องเที่ยว OTOP นวัตวิถี

จังหวัดนครปฐมมีชุมชน OTOP นวัตวิถี ทั้งหมด 22 ชุมชน ซึ่งมีหน่วยงานในสังกัดกระทรวงเกษตรและสหกรณ์จังหวัดนครปฐมร่วมเป็นคณะติดตามประเมินผลการดำเนินงานโครงการชุมชนท่องเที่ยว OTOP นวัตวิถี

โดยอาศัยคำสั่งจังหวัดนครปฐม เรื่อง แต่งตั้งคณะกรรมการหนึ่งตำบล หนึ่งผลิตภัณฑ์จังหวัดนครปฐม เป็นกลไกในการขับเคลื่อนโครงการ โดยมีชุมชน OTOP นวัตกรรม ที่เกี่ยวข้องกับด้านการเกษตรจำนวน 9 แห่ง ได้แก่

- 1) บ้านดอนแฝด ม.4 ต.ห้วยม่วง อ.กำแพงแสน (เชิงเกษตร เลี้ยงกุ้ง)
- 2) บ้านหนองเทียม ม.7 ต.สระพัฒนา อ.กำแพงแสน (เกษตรอินทรีย์/เกษตรปลอดภัย)
- 3) บ้านหัวอ่าว ม.5 ต.บางช้าง อ.สามพราน (เกษตรอินทรีย์/เกษตรปลอดภัย)
- 4) บ้านเกาะลัดนางแท่น ม.2 ต.ไร่จึง อ.สามพราน (เกษตรอินทรีย์/เกษตรปลอดภัย)
- 5) บ้านไต้วัด ม.6 ต.ยายชา อ.สามพราน (เกษตรอินทรีย์/เกษตรปลอดภัย)
- 6) บ้านดอนรวกเล็ก ม.1 ต.ดอนรวก อ.ดอนตูม (ผักอินทรีย์)
- 7) บ้านคลองโยง ม.1 ต.คลองโยง อ.พุทธมณฑล (เกษตรอินทรีย์/เกษตรปลอดภัย)
- 8) บ้านวัดสุวรรณ ม.1 ต.ศาลายา อ.พุทธมณฑล (วิสาหกิจชุมชนท่องเที่ยว)
- 9) บ้านศาลาดิน ม.3 ต.มหาสวัสดิ์ อ.พุทธมณฑล (วิสาหกิจชุมชนท่องเที่ยว)

1.9 สหกรณ์การเกษตร

- ๑) จำนวนสหกรณ์ในจังหวัด ๗๔ สหกรณ์ สมาชิกสหกรณ์ทั้งสิ้น ๘๗,๙๖๒ ราย จำแนกได้ ดังนี้
 - สหกรณ์ภาคการเกษตร จำนวน ๒๐ แห่ง มีสมาชิก ๓๕,๐๕๐ ราย
 - สหกรณ์นอกภาคการเกษตร จำนวน ๕๔ แห่ง มีสมาชิก ๕๒,๙๑๒ ราย
- ๒) การจัดชั้นมาตรฐานคุณภาพสหกรณ์ในจังหวัด
 - ๒.๑ ดีเลิศ จำนวน ๓๐ สหกรณ์
 - ๒.๒ ดีมาก จำนวน ๑๓ สหกรณ์
 - ๒.๓ ดี จำนวน - สหกรณ์
 - ๒.๔ ไม่ผ่าน จำนวน ๓๑ สหกรณ์
 - ๒.๕ จัดตั้งไม่ครบ ๒ ปี (ยังไม่ถึงเกณฑ์การประเมิน) ๑ สหกรณ์
- ๒) มูลค่าธุรกิจสหกรณ์ ๑๕,๑๗๔.๕๓ ล้านบาท
 - สหกรณ์ภาคการเกษตร ๕,๑๔๙.๒๗ ล้านบาท
 - สหกรณ์นอกภาคการเกษตร ๑๐,๐๒๕.๒๖ ล้านบาท

2. ข้อมูลการรับรองมาตรฐานสินค้าเกษตรปลอดภัยของจังหวัด

2.1 พื้นที่การทำเกษตรอินทรีย์ รวม 537.14 ไร่ เกษตรกร 91 ราย/แปลง รับรองแล้ว 402.51 ไร่ เกษตรกร 72 ราย/แปลง

ชนิดสินค้า	จำนวนราย/แปลง	จำนวนไร่
1) ข้าว T1 (เตรียมความพร้อม)	2	56
ข้าว T2 (ปรับเปลี่ยน)	-	-
รับรองแล้ว	6	76.25
ชนิดสินค้า	จำนวนราย/แปลง	จำนวนไร่

2) พืช (แปลง)		
ปรับเปลี่ยน	18	120.18
รับรองแล้ว	64	286.71
รวมทั้งสิ้น	90	539.14

2.2 การรับรอง GAP ด้านพืช และด้านข้าว เกษตรกรรวม 1,998 ราย/แปลง พื้นที่ 7,413.05 ไร่ ด้านประมงเกษตรกร 1,703 ราย พื้นที่ 12.53 ตารางเมตร (20,055.19 ไร่) และด้านปศุสัตว์ จำนวน 416 ฟาร์ม

ชนิดสินค้า	จำนวนราย/แปลง	จำนวนไร่
1) พืช (แปลง)	1,998	7,413.05
2) ข้าว GAP (ราย)	-	-
3) ประมง (ราย)	1,703	20,055.19
4) ปศุสัตว์ (ฟาร์ม)	416	416

3. งบประมาณ ปี 2566 รวมทั้งสิ้น 482.949 ล้านบาท แบ่งเป็น

3.1 งบประมาณของส่วนราชการต้นสังกัด (Function Base) ปี 2566

- 1) งบประมาณรวมทั้งสิ้น 482.949 ล้านบาท ผลการเบิกจ่าย 247.945 ล้านบาท คิดเป็นร้อยละ 51.34
จำแนกเป็น งบดำเนินงาน 24.609 ล้านบาท งบลงทุน 458.340 ล้านบาท งบรายจ่าย - ล้านบาท
- 2) ผลการดำเนินงาน/ผลการปฏิบัติราชการสำคัญ (แผนงานโครงการจำแนกตามพืช ปศุสัตว์ ประมง กลุ่ม/สหกรณ์ ชลประทาน)

2.1) ด้านพืช :

1. ผลงานวิจัยด้านพืชและเทคโนโลยีการเกษตร เป้าหมาย พืช 4 ชนิด ผลสำเร็จที่สำคัญ อนุรักษ์พันธุ์พืชและการใช้ประโยชน์ในพื้นที่ (ศวพ.)
2. โครงการพัฒนาศักยภาพกระบวนการผลิตสินค้าเกษตร เป้าหมาย 5 ชนิดพืช ผลสำเร็จที่สำคัญ: ส่งเสริมการใช้พันธุ์พืชของกรมวิชาการเกษตร (ศวพ.)
3. โครงการยกระดับคุณภาพมาตรฐานสินค้า (GAP) เป้าหมาย ตรวจสอบรับรองจำนวน 1,455 แปลง ผลสำเร็จที่สำคัญ ยกระดับเกษตรกรผู้ผลิตสินค้าการเกษตรเข้าสู่ระบบมาตรฐานเกษตรกร GAP เพิ่มมากขึ้น (ศวพ.)
4. โครงการพัฒนาหมู่บ้านเกษตรอินทรีย์ เป้าหมาย ตรวจสอบรับรองแหล่งผลิตพืชอินทรีย์ 126 แปลง ผลสำเร็จที่สำคัญ: ยกระดับคุณภาพสินค้าเกษตรสู่มาตรฐานอินทรีย์ (ศวพ.)

5. ส่งเสริมการผลิตและการใช้สารอินทรีย์ลดการใช้สารเคมีทางการเกษตร เป้าหมาย 1) จัดหาเมล็ดพันธุ์พืชปุ๋ยสด จำนวน 6 ตัน 2) ส่งเสริมการปลูกพืชปุ๋ยสดปรับปรุงบำรุงดิน จำนวน 15 ไร่ 3) ส่งเสริมการผลิตปุ๋ยหมัก พด. จำนวน 5 ตัน **ผลสำเร็จที่สำคัญ** ลดการใช้สารเคมีทางการเกษตร (พด.)

2.2) **ด้านบุคลากร** : -

2.3) **ด้านประมง** : -

2.4) **กลุ่ม/สหกรณ์** :

1) ส่งเสริมและพัฒนาสหกรณ์/กลุ่มเกษตรกร **เป้าหมาย** สหกรณ์และกลุ่มเกษตรกร จำนวน 88 แห่ง **ผลสำเร็จที่สำคัญ** : สหกรณ์และกลุ่มเกษตรกรได้รับการส่งเสริมและพัฒนา (สก.)

2) ช่วยเหลือด้านหนี้สินสมาชิกสหกรณ์และกลุ่มเกษตรกร กิจกรรม ลดดอกเบี้ยเงินกู้ให้เกษตรกรสมาชิกสหกรณ์/กลุ่มเกษตรกร **เป้าหมาย** จำนวน 1,035 ราย **ผลสำเร็จที่สำคัญ** สมาชิกสหกรณ์และกลุ่มเกษตรกรที่มีหนี้เงินกู้เพื่อการเกษตรได้รับการลดภาระดอกเบี้ย (สก.)

2.5) **ด้านชลประทาน** :

1) โครงการบริหารจัดการทรัพยากรธรรมชาติและแก้ไขปัญหาสิ่งแวดล้อม **เป้าหมาย** เพื่อบริหารจัดการทรัพยากรธรรมชาติและแก้ไขปัญหาสิ่งแวดล้อมที่จะเกิดกับเกษตรกร **ผลสำเร็จที่สำคัญ** สามารถบรรเทาและแก้ไขปัญหาทรัพยากรธรรมชาติและสิ่งแวดล้อมที่จะเกิดขึ้นกับเกษตรกรได้

2) โครงการจัดหาแหล่งน้ำและเพิ่มพื้นที่ชลประทาน **เป้าหมาย** เพื่อจัดหาแหล่งน้ำให้กับเกษตรกร **ผลสำเร็จที่สำคัญ** สามารถป้องกันและแก้ไขปัญหาการขาดแคลนน้ำที่จะเกิดขึ้นกับเกษตรกรได้

3) โครงการป้องกันและบรรเทาภัยจากน้ำ **เป้าหมาย** เพื่อป้องกันและบรรเทาภัยอันเกิดจากน้ำที่จะเกิดกับเกษตรกร **ผลสำเร็จที่สำคัญ** สามารถป้องกันและบรรเทา รวมถึงแก้ไขปัญหา อันเกิดจากน้ำที่จะเกิดขึ้นกับเกษตรกรได้

4) โครงการจัดการคุณภาพน้ำ **เป้าหมาย** เพื่อป้องกันและบรรเทาปัญหาเกี่ยวกับคุณภาพน้ำที่เกษตรกรนำไปใช้ **ผลสำเร็จที่สำคัญ** สามารถป้องกันและบรรเทา รวมถึงแก้ไขปัญหาเกี่ยวกับคุณภาพน้ำที่เกษตรกรนำไปใช้

3.2 งบประมาณจังหวัด/กลุ่มจังหวัด (Area Base) ปี2566

- 1) งบประมาณรวมทั้งสิ้น - ล้านบาท ผลการเบิกจ่าย - ล้านบาท คิดเป็นร้อยละ - จำแนกเป็นงบดำเนินงาน ล้านบาท งบลงทุน - ล้านบาท งบรายจ่าย.....-.....ล้านบาท

2) ผลการดำเนินงาน/ผลการปฏิบัติราชการสำคัญ (แผนงานโครงการจำแนกตามพืช ปศุสัตว์ ประมง กลุ่ม/สหกรณ์ ชลประทาน)

2.1) **ด้านพืช :**

โครงการเมืองอัตลักษณ์และนวัตกรรมด้านอาหารและสุขภาพ

1. กิจกรรม เพิ่มประสิทธิภาพการผลิตสินค้าเกษตรให้ได้มาตรฐานสินค้าเกษตรปลอดภัย (GAP) จำนวน 510 ราย
2. กิจกรรม เพิ่มประสิทธิภาพการผลิตสินค้าเกษตรให้ได้มาตรฐานสินค้าเกษตรอินทรีย์ ให้กับเกษตรกร จำนวน 35 ราย
3. กิจกรรม ส่งเสริมการรวมกลุ่มการผสมปุ๋ยใช้เอง จำนวน 60 ราย
4. กิจกรรม พัฒนาศักยภาพเกษตรกรแกนนำ จำนวน 42 ราย
5. กิจกรรม ส่งเสริมการป้องกันกำจัดศัตรูพืชผักด้วยวิธีผสมผสาน อ.เมือง และ อ.กำแพงแสน
6. กิจกรรม ส่งเสริมการย่อยสลายฟางข้าว ต.นราภิรมย์ อ.บางเลน
7. กิจกรรม ส่งเสริมการป้องกันกำจัดแมลงวันผลไม้โดยวิธีผสมผสาน ต.ดอนยายหอม อ.เมือง ต.ไทยवास อ.นครชัยศรี ต.คลองจินดา ต.ยายชา อ.สามพราน
8. กิจกรรม ติดตามสถานการณ์การผลิต
9. กิจกรรมเพิ่มประสิทธิภาพในการสนับสนุนการผลิตพืช
10. กิจกรรม รายงานและสรุปผลการดำเนินงาน

2.2) **ด้านปศุสัตว์ :**

โครงการพัฒนาศักยภาพการผลิตโคเนื้อมุ่งสู่มาตรฐานสากล

1. กิจกรรม ฝึกอบรมเกษตรกรผู้เลี้ยงโคเนื้อ จำนวน 300 ราย
2. กิจกรรม จัดเก็บข้อมูลที่เกี่ยวข้องกับการจัดการฟาร์มโคเนื้อ

2.3) ด้านประมง : โครงการ.....-..... เป้าหมาย.....
ผลสำเร็จที่สำคัญ.....(เพื่อแก้ไขปัญหา/พัฒนางานด้านการเกษตร).....

2.4) กลุ่ม/สหกรณ์ : โครงการ.....-..... เป้าหมาย.....
ผลสำเร็จที่สำคัญ.....(เพื่อแก้ไขปัญหา/พัฒนางานด้านการเกษตร).....

2.5) ด้านชลประทาน : โครงการ.....-..... เป้าหมาย.....
ผลสำเร็จที่สำคัญ.....(เพื่อแก้ไขปัญหา/พัฒนางานด้านการเกษตร).....

3.3 งบประมาณแผนงานบูรณาการพัฒนาพื้นที่ระดับภาค ของกระทรวงเกษตรและสหกรณ์

- 1) งบประมาณรวมทั้งสิ้น - ล้านบาท ผลการเบิกจ่าย - ล้านบาท คิดเป็นร้อยละ -
- 2) ผลการดำเนินงาน/ผลการปฏิบัติราชการสำคัญ (แผนงานโครงการจำแนกตามพืช ปศุสัตว์ ประมง กลุ่ม/สหกรณ์ ชลประทาน)
 - 2.1) ด้านพืช : โครงการ.....-..... เป้าหมาย.....
ผลสำเร็จที่สำคัญ.....(เพื่อแก้ไขปัญหา/พัฒนางานด้านการเกษตร).....
 - 2.2) ด้านปศุสัตว์ : โครงการ.....-..... เป้าหมาย.....
ผลสำเร็จที่สำคัญ.....(เพื่อแก้ไขปัญหา/พัฒนางานด้านการเกษตร).....
 - 2.3) ด้านประมง : โครงการ.....-..... เป้าหมาย.....
ผลสำเร็จที่สำคัญ.....(เพื่อแก้ไขปัญหา/พัฒนางานด้านการเกษตร).....
 - 2.4) กลุ่ม/สหกรณ์ : โครงการ.....-..... เป้าหมาย.....
ผลสำเร็จที่สำคัญ.....(เพื่อแก้ไขปัญหา/พัฒนางานด้านการเกษตร).....
 - 2.5) ด้านชลประทาน : โครงการ.....-..... เป้าหมาย.....
ผลสำเร็จที่สำคัญ.....(เพื่อแก้ไขปัญหา/พัฒนางานด้านการเกษตร).....

4. ผลการดำเนินงานโครงการสำคัญ (Agenda) ปี 2566 (สรุปโดยย่อ)

4.1 ระบบการส่งเสริมการเกษตรแบบแปลงใหญ่

- 1) งบประมาณรวม 0.081 ล้านบาท ผลการเบิกจ่าย 0.015 ล้านบาท คิดเป็นร้อยละ 18.10 จำแนกเป็นงบดำเนินงาน 0.081 ล้านบาท งบลงทุน - ล้านบาท งบรายจ่าย.....-.....ล้านบาท
- 2) เป้าหมายรวม 40 แปลง จำแนกเป็นแปลง **ข้าว 17 แปลง พืชอื่น 17 แปลง** (กล้วยไม้ 6 แปลง, ไทรประดับ 1 แปลง, ผัก 2 แปลง, ข้าวโพดฝักอ่อน 1 แปลง, กะเพรา 1 แปลง, ใบบัวบก 1 แปลง, ข้า+ตะไคร้ 1 แปลง, มันเทศ 1 แปลง, ส้มโอ 1 แปลง, มะพร้าวน้ำหอม 1 แปลง, กล้วย 1 แปลง) **ปศุสัตว์ 3 แปลง** (โคนม 2 แปลง, ไก่ตะเภาทอง 1 แปลง) **ประมง 3 แปลง** (กุ้งขาว 1 แปลง, กุ้งก้ามกราม 2 แปลง)

ผลสำเร็จที่สำคัญ

- เกษตรกรสามารถลดทุนการผลิตและผลผลิตเพิ่มขึ้น
- เกษตรกรเป้าหมายมีการจัดทำบัญชี สามารถทำข้อมูลทางบัญชีไปใช้เพื่อพัฒนาอาชีพ
- การถ่ายทอดเทคโนโลยีการผลิตพืชในพื้นที่แปลงใหญ่ (หน่วยงานในสังกัด)

4.2 ศูนย์เรียนรู้การเพิ่มประสิทธิภาพการผลิตสินค้าเกษตร

- 1) งบประมาณรวม 0.062 ล้านบาท ผลการเบิกจ่าย - ล้านบาท คิดเป็นร้อยละ 0.0 จำแนกเป็น งบดำเนินงาน 0.062 ล้านบาท งบลงทุน - ล้านบาท งบรายจ่าย.....-.....ล้านบาท

2) เป้าหมายรวม ศูนย์หลัก 7 ศูนย์ ผลสำเร็จที่สำคัญ เป็นศูนย์กลางในกลางถ่ายทอดเทคโนโลยีการผลิต การบริหารจัดการ และการตลาดแก่เกษตรกรรวมทั้งการให้บริการการเกษตร และเผยแพร่ข้อมูลข่าวสารในพื้นที่ (หน่วยงานในสังกัด)

4.3 พัฒนาเกษตรกรปราดเปรื่อง Smart Farmer

1) งบประมาณรวม - ล้านบาท ผลการเบิกจ่าย - ล้านบาท คิดเป็นร้อยละ - จำแนกเป็น
งบดำเนินงาน - ล้านบาท งบลงทุน.....-..... ล้านบาท งบรายจ่าย.....-.....ล้านบาท

2) เป้าหมายรวม - ราย ผลสำเร็จที่สำคัญ พัฒนาเกษตรกรให้ยกระดับเป็นเกษตรกรปราดเปรื่องมีศักยภาพ

4.4 การบริหารจัดการการผลิตสินค้าเกษตรตามแผนที่เกษตรเพื่อการบริหารจัดการเชิงรุก (Zoning by Agre-Map)

1) งบประมาณรวม - ล้านบาท ผลการเบิกจ่าย - ล้านบาท คิดเป็นร้อยละ - จำแนกเป็น งบดำเนินงาน -
ล้านบาท งบลงทุน.....-..... ล้านบาท งบรายจ่าย.....-.....ล้านบาท

2) เป้าหมายรวม - ผลสำเร็จที่สำคัญ -

4.5 ยกระดับคุณภาพมาตรฐานสินค้าเกษตร

1) งบประมาณรวม 0.338 ล้านบาท ผลการเบิกจ่าย 0.032 ล้านบาท คิดเป็นร้อยละ 9.51 จำแนกเป็น
งบดำเนินงาน 0.338 ล้านบาท งบลงทุน.....-..... ล้านบาท งบรายจ่าย.....-.....ล้านบาท

2) เป้าหมายรวม 565 แปลง (ศพ.) **ผลสำเร็จที่สำคัญ** เพื่อยกระดับคุณภาพมาตรฐานการผลิตสินค้า
ทางการเกษตร

4.6 การพัฒนาเกษตรกรรายยั่งยืน (เกษตรอินทรีย์)

1) งบประมาณรวม 0.033 ล้านบาท ผลการเบิกจ่าย 0.002 ล้านบาท คิดเป็นร้อยละ 5.20
จำแนกเป็น งบดำเนินงาน 0.033 ล้านบาท งบลงทุน.....-..... ล้านบาท งบรายจ่าย.....-.....ล้านบาท

2) เป้าหมายรวม ตรวจรับรองแหล่งผลิตพืชอินทรีย์ 126 แปลง (ศพ.) **ผลสำเร็จที่สำคัญ** ยกระดับคุณภาพ
สินค้าเกษตรสู่มาตรฐาน

4.7 ตลาดเกษตรกร

1) งบประมาณรวม -บาท ผลการเบิกจ่าย -บาท คิดเป็นร้อยละ - จำแนกเป็น งบดำเนินงาน -
บาท งบลงทุน.....-..... ล้านบาท งบรายจ่าย.....-.....ล้านบาท

2) เป้าหมายรวม – ผลสำเร็จที่สำคัญ -

4.8 เกษตรทฤษฎีใหม่

1) งบประมาณรวม - ล้านบาท ผลการเบิกจ่าย - ล้านบาท คิดเป็นร้อยละ -จำแนกเป็น
งบดำเนินงาน - ล้านบาท งบลงทุน.....-..... ล้านบาท งบรายจ่าย.....-.....ล้านบาท

2) เป้าหมายรวม 185 ราย ผลสำเร็จที่สำคัญ เพื่อพัฒนาศักยภาพการทำการเกษตรของเกษตรกรตามแนวทางเกษตรทฤษฎีใหม่ ตามแนวทฤษฎีใหม่ขั้นที่1 สามารถพัฒนาไปสู่ขั้นที่ 2 และขั้นที่ 3 ได้ต่อไป (หน่วยงานในสังกัด)

4.9 แผนการผลิตและการตลาดข้าวครบวงจร

1) งบประมาณรวม - ล่້านบาท ผลการเบิกจ่าย - ล่້านบาท คิดเป็นร้อยละ - จำแนกเป็น งบดำเนินงาน - ล่້านบาท งบลงทุน.....-..... ล่້านบาท งบรายจ่าย..-.....ล่້านบาท

2) เป้าหมายรวม - ไร่ ผลสำเร็จที่สำคัญ -

4.10 การบริการจัดการทรัพยากรน้ำ

1) งบประมาณรวม -ล่້านบาท ผลการเบิกจ่าย - ล่້านบาท คิดเป็นร้อยละ - จำแนกเป็น งบดำเนินงาน - ล่້านบาท งบลงทุน - ล่້านบาท งบรายจ่าย - ล่້านบาท

2) เป้าหมายรวม -

4.11 การส่งเสริมการใช้เครื่องจักรกลทางการเกษตร

1) งบประมาณรวม - บาท ผลการเบิกจ่าย - บาท คิดเป็นร้อยละ - จำแนกเป็น งบดำเนินงาน - บาท งบลงทุน.....-..... ล่້านบาท งบรายจ่าย.....-.....ล่້านบาท

2) เป้าหมายรวม - ราย ผลสำเร็จที่สำคัญ -

4.12 ธนาคารสินค้าเกษตร (ธนาคารปุ๋ยอินทรีย์ พด.)

1) งบประมาณรวม - ผลการเบิกจ่าย - บาท คิดเป็นร้อยละ - จำแนกเป็น งบดำเนินงาน - บาท งบลงทุน.....-..... ล่້านบาท งบรายจ่าย.....-.....ล่້านบาท

2) เป้าหมายรวม ผลิตปุ๋ยหมัก พด. และน้ำหมักชีวภาพ ผลสำเร็จที่สำคัญ เกษตรกรลดการใช้ปุ๋ยเคมี

5. สถานการณ์การผลิตและราคาสินค้าเกษตรที่สำคัญ

5.1) สินค้า ข้าว

- **ข้าวนาปรัง** พื้นที่เพาะปลูก 255,299 ไร่ คาดการณ์ผลผลิตที่จะออกสู่ตลาด ก.พ. - ส.ค. 65

เดือน กุมภาพันธ์ 2565 จำนวนผลผลิต 183 ตัน ราคา 6,700 บาท/ตัน

เดือน มีนาคม 2565 จำนวนผลผลิต 48,970 ตัน ราคา 7,330 บาท/ตัน

เดือน เมษายน 2565 จำนวนผลผลิต 97,708 ตัน ราคา 7,340 บาท/ตัน

เดือน พฤษภาคม 2565 จำนวนผลผลิต 25,829 ตัน ราคา 7,330 บาท/ตัน

เดือน มิถุนายน 2565 จำนวนผลผลิต 6,229 ตัน ราคา 7,330 บาท/ตัน

เดือน กรกฎาคม 2565 จำนวนผลผลิต 4,439 ตัน ราคา 7,330 บาท/ตัน

เดือน สิงหาคม 2565 จำนวนผลผลิต 144 ตัน ราคา 7,330 บาท/ตัน

กรณีไม่เกิดความเสียหายจากภัยแล้ง/ภาวะฝนทิ้งช่วง คาดว่ามีปริมาณผลผลิตทั้งหมด ประมาณ 194,420 ตัน ผลผลิตเฉลี่ย 762 กก/ไร่ คาดว่าจะออกสู่ตลาดประมาณ 194,420 ตัน คิดเป็นร้อยละ 100 ของผลผลิตทั้งหมด

กรณีเกิดความเสียหายจากภัยแล้ง/ภาวะฝนทิ้งช่วง คาดว่ามีปริมาณผลผลิตทั้งหมด ประมาณ - ตัน ผลผลิตเฉลี่ย - กก/ไร่ คาดว่าจะออกสู่ตลาด - ตัน คิดเป็นร้อยละ ของผลผลิตทั้งหมด

- ปัญหา/ความเสี่ยง/แนวโน้มความเสียหาย พบว่า ปัจจุบันมีพื้นที่คาดว่าจะได้รับผลกระทบจากภาวะฝนทิ้งช่วง ประมาณ - ไร่

- **ข้าวนาปี** พื้นที่เพาะปลูก 271,279 ไร่ คาดการณ์ผลผลิตที่จะออกสู่ตลาด ส.ค. 65 – ก.พ. 66
 - เดือนสิงหาคม 2565 จำนวนผลผลิต 66,263 ตัน ราคา 6,970 บาท/ตัน
 - เดือนกันยายน 2565 จำนวนผลผลิต 76,780 ตัน ราคา 6,970 บาท/ตัน
 - เดือนตุลาคม 2565 จำนวนผลผลิต 70,282 ตัน ราคา 7,970 บาท/ตัน

กรณีไม่เกิดความเสียหายจากภัยแล้ง/ภาวะฝนทิ้งช่วง คาดว่ามีปริมาณผลผลิตทั้งหมด ประมาณ 203,086 ตัน ผลผลิตเฉลี่ย 800 กก/ไร่ คาดว่าจะออกสู่ตลาดประมาณ 203,086 ตัน คิดเป็นร้อยละ 100 ของผลผลิตทั้งหมด

กรณีเกิดความเสียหายจากภัยแล้ง/ภาวะฝนทิ้งช่วง คาดว่ามีปริมาณผลผลิตทั้งหมด ประมาณ ตัน ผลผลิตเฉลี่ย กก/ไร่ คาดว่าจะออกสู่ตลาด ตัน คิดเป็นร้อยละ ของผลผลิตทั้งหมด

- ปัญหา/ความเสี่ยง/แนวโน้มความเสียหาย พบว่าปัจจุบันมีพื้นที่คาดว่าจะได้รับผลกระทบจากภาวะฝนทิ้งช่วง ประมาณไร่

5.2) สินค้า **ส้มโอ** พื้นที่เพาะปลูก 7,122.5 ผลผลิตจะออกสู่ตลาดมากที่สุด ช่วงเดือน กรกฎาคม – กันยายน

เดือนมกราคม 2565	จำนวนผลผลิต 744 ตัน	ราคา 86,070 บาท/ตัน
เดือนกุมภาพันธ์ 2565	จำนวนผลผลิต 12 ตัน	ราคา 64,500 บาท/ตัน
เดือนมีนาคม 2565	จำนวนผลผลิต 169 ตัน	ราคา 52,420 บาท/ตัน
เดือน เมษายน 2565	จำนวนผลผลิต 220 ตัน	ราคา 55,200 บาท/ตัน
เดือน พฤษภาคม 2565	จำนวนผลผลิต 143 ตัน	ราคา 56,470 บาท/ตัน
เดือนมิถุนายน 2565	จำนวนผลผลิต 17 ตัน	ราคา 66,070 บาท/ตัน
เดือนกรกฎาคม 2565	จำนวนผลผลิต 1,585 ตัน	ราคา 83,780 บาท/ตัน
เดือนสิงหาคม 2565	จำนวนผลผลิต 2,404 ตัน	ราคา 64,510 บาท/ตัน
เดือนกันยายน 2565	จำนวนผลผลิต 479 ตัน	ราคา 61,780 บาท/ตัน
เดือนตุลาคม 2565	จำนวนผลผลิต 113 ตัน	ราคา 61,790 บาท/ตัน

กรณีไม่เกิดความเสียหายจากภัยแล้ง/ภาวะฝนทิ้งช่วง คาดว่ามีปริมาณผลผลิตทั้งหมด ประมาณ 20,417 ตัน
ผลผลิตเฉลี่ย 3,460 กก./ไร่ ราคาเฉลี่ยที่เกษตรกรขายได้ 65,000 บาท/ตัน

กรณีเกิดความเสียหายจากภัยแล้ง/ภาวะฝนทิ้งช่วง คาดว่ามีปริมาณผลผลิตทั้งหมด ประมาณ - ตัน
ผลผลิตเฉลี่ย - กก./ไร่ คาดว่าจะออกสู่ตลาด - ตัน คิดเป็นร้อยละ ของผลผลิตทั้งหมด

- ปัญหา/ความเสี่ยง/แนวโน้มความเสียหาย พบว่า ปัจจุบันมีพื้นที่คาดว่าจะได้รับผลกระทบจากภาวะฝน
ทิ้งช่วง ประมาณ - ไร่

5.3) สินค้า **มะพร้าวน้ำหอม (มะพร้าวอ่อน)** พื้นที่เพาะปลูก 11,593 ไร่ ผลผลิตออกสู่ตลาดตลอดทั้งปี

เดือนมกราคม 2565	จำนวนผลผลิต 1,254 ตัน	ราคา 6,720 บาท/ตัน
เดือนกุมภาพันธ์ 2565	จำนวนผลผลิต 1,443 ตัน	ราคา 9,440 บาท/ตัน
เดือนมีนาคม 2565	จำนวนผลผลิต 1,485 ตัน	ราคา 9,950 บาท/ตัน
เดือน เมษายน 2565	จำนวนผลผลิต 1,475 ตัน	ราคา 12,300 บาท/ตัน
เดือน พฤษภาคม 2565	จำนวนผลผลิต 1,268 ตัน	ราคา 12,690 บาท/ตัน
เดือนมิถุนายน 2565	จำนวนผลผลิต 1,055 ตัน	ราคา 11,070 บาท/ตัน
เดือนกรกฎาคม 2565	จำนวนผลผลิต 1,261 ตัน	ราคา 11,590 บาท/ตัน
เดือนสิงหาคม 2565	จำนวนผลผลิต 1,286 ตัน	ราคา 11,910 บาท/ตัน
เดือนกันยายน 2565	จำนวนผลผลิต 2,018 ตัน	ราคา 10,230 บาท/ตัน
เดือนตุลาคม 2565	จำนวนผลผลิต 3,841 ตัน	ราคา 7,540 บาท/ตัน

กรณีไม่เกิดความเสียหายจากภัยแล้ง/ภาวะฝนทิ้งช่วง คาดว่ามีปริมาณผลผลิตทั้งหมด ประมาณ 17,369 ตัน
ผลผลิตเฉลี่ย 1,750 กก./ไร่ ราคาเฉลี่ยที่เกษตรกรขายได้ 11,774 บาท/ตัน

กรณีเกิดความเสียหายจากภัยแล้ง/ภาวะฝนทิ้งช่วง คาดว่ามีปริมาณผลผลิตทั้งหมด ประมาณ - ตัน
ผลผลิตเฉลี่ย - กก./ไร่ คาดว่าจะออกสู่ตลาด - ตัน คิดเป็นร้อยละ ของผลผลิตทั้งหมด

- ปัญหา/ความเสี่ยง/แนวโน้มความเสียหาย พบว่า ปัจจุบันมีพื้นที่คาดว่าจะได้รับผลกระทบจากภาวะฝน
ทิ้งช่วง ประมาณ - ไร่

5.4) สินค้า **กล้วยไม้** พื้นที่เพาะปลูก 11,413 ไร่ ผลผลิตออกสู่ตลาดตลอดทั้งปี

เดือนมกราคม 2565	จำนวนผลผลิต 1,206 ตัน	ราคา 48,070 บาท/ตัน
เดือนกุมภาพันธ์ 2565	จำนวนผลผลิต 2,279 ตัน	ราคา 51,640 บาท/ตัน
เดือนมีนาคม 2565	จำนวนผลผลิต 2,227 ตัน	ราคา 48,940 บาท/ตัน
เดือน เมษายน 2565	จำนวนผลผลิต 1,901 ตัน	ราคา 51,850 บาท/ตัน
เดือน พฤษภาคม 2565	จำนวนผลผลิต 2,178 ตัน	ราคา 48,260 บาท/ตัน
เดือนมิถุนายน 2565	จำนวนผลผลิต 2,632 ตัน	ราคา 51,490 บาท/ตัน
เดือนกรกฎาคม 2565	จำนวนผลผลิต 2,262 ตัน	ราคา 47,350 บาท/ตัน

เดือนสิงหาคม 2565 จำนวนผลผลิต 3,041 ตัน ราคา 47,630 บาท/ตัน

เดือนกันยายน 2565 จำนวนผลผลิต 2,399 ตัน ราคา 50,070 บาท/ตัน

เดือนตุลาคม 2565 จำนวนผลผลิต 2,469 ตัน ราคา 49,100 บาท/ตัน

กรณีไม่เกิดความเสียหายจากภัยแล้ง/ภาวะฝนทิ้งช่วง คาดว่ามีปริมาณผลผลิตทั้งหมด ประมาณ 17,139 ตัน
ผลผลิตเฉลี่ย 1,760 กก./ไร่ ราคาเฉลี่ยที่เกษตรกรขายได้ 45,607 บาท/ตัน

กรณีเกิดความเสียหายจากภัยแล้ง/ภาวะฝนทิ้งช่วง คาดว่ามีปริมาณผลผลิตทั้งหมด ประมาณ - ตัน
ผลผลิตเฉลี่ย - กก./ไร่ คาดว่าจะออกสู่ตลาด - ตัน คิดเป็นร้อยละ ของผลผลิตทั้งหมด

- ปัญหา/ความเสี่ยง/แนวโน้มความเสียหาย พบว่า ปัจจุบันมีพื้นที่คาดว่าจะได้รับผลกระทบจากภาวะ
ฝนทิ้งช่วง ประมาณ - ไร่

5.5) ฟาร์มมาตรฐานด้านปศุสัตว์

- ฟาร์มมาตรฐาน GAP จำนวน 416 แห่ง ได้แก่ ไก่เนื้อ จำนวน 66 ฟาร์ม ไก่ไข่ จำนวน 45 ฟาร์ม เป็ดเนื้อ
จำนวน 15 ฟาร์ม เป็ดไข่ จำนวน 15 ฟาร์ม เป็ดพันธุ์ จำนวน 1 ฟาร์ม โคนม จำนวน 220 ฟาร์ม โคเนื้อ จำนวน 5
ฟาร์ม สุกร 41 ฟาร์ม แพะเนื้อ จำนวน 2 ฟาร์ม โรงฟักไข่ จำนวน 4 ฟาร์ม นกกระทา จำนวน 2 ฟาร์ม

6. สถานการณ์และการช่วยเหลือภัยพิบัติด้านเกษตร

6.1 พื้นที่เสี่ยงภัยแล้ง/อุทกภัย (ล่อแหลมและเปราะบาง)

เป็นพื้นที่เพาะปลูก.....-..... ขนาดพื้นที่.....ไร่ การดำเนินการแก้ไข.....

6.2 ผลการเฝ้าระวังโรคและแมลงศัตรูสำคัญ

ด้านพืช

1) พบการระบาดของ **หนอนหัวดำมะพร้าว** เกษตรกรได้รับผลกระทบ จำนวน 2 ราย/ครัวเรือน พื้นที่ 4
ไร่ มูลค่าความเสียหาย.....-.....บาท **การดำเนินการแก้ไข** ให้คำแนะนำให้เกษตรกรหมั่นสำรวจแปลงอย่างสม่ำเสมอ
แนะนำให้ใช้สารชีวภัณฑ์ ได้แก่ เชื้อแบคทีเรียบาซิลลัส ทูริงเจนซิส (BT) ฉีดพ่นทุก 5-7 วัน และปล่อยแตนเบียนรา
คอน อัตรา 200 ตัว/ไร่ หากพบการระบาดรุนแรงให้ใช้สารเคมี ได้แก่ อีมาเม็กติน เบนโซเอท 1.92% EC ฉีดเข้าลำ
ต้นอัตรา 30 มม.ต่อต้น

2) พบการระบาดของ **ด้วงแรดมะพร้าว** เกษตรกรได้รับผลกระทบ จำนวน 1 ราย/ครัวเรือน พื้นที่ 5 ไร่
มูลค่าความเสียหาย.....-.....บาท **การดำเนินการแก้ไข** ให้คำแนะนำเกษตรกรหมั่นสำรวจและทำความสะอาด
แปลงโดยการตัดหญ้าในแปลงให้สะอาดและเก็บทางมะพร้าวออกนอกแปลงทำกับดักเพื่อล่อด้วงแรดให้มาวางไข่ แล้ว
ราดด้วยเชื้อราเมทาไรเซียม เพื่อทำลายตัวอ่อนและทำกับดักล่อด้วงแรดนำตัวอ่อนไปกำจัด

6.3 การช่วยเหลือตามระเบียบกระทรวงการคลังฯ

7. ปัญหา/ข้อเรียกร้องที่เกิดขึ้นในจังหวัด/แนวทางแก้ไข

● ปัญหาการส่งออกกล้วยไม้ที่มีผลกระทบมาจากไวรัสโควิด-19

เนื่องจากจังหวัดนครปฐมเป็นแหล่งส่งออกกล้วยไม้อันดับหนึ่งของประเทศ โดยมีตลาดส่งออกไป จีนมากที่สุด 90% ของผลผลิตทั้งหมด ประมาณ 1,156.5 ตัน/เดือน คิดเป็นมูลค่า 54,350,534.7 บาท/เดือน ดังนั้น เมื่อเกิดการระบาดของโรคโควิด-19 จึงทำให้รัฐบาลประกาศภาวะฉุกเฉินสูงสุดทั่วประเทศห้ามคนเข้าออกประเทศ ส่งผลกระทบต่อ การส่งออกกล้วยไม้ของเกษตรกรเป็นอย่างมาก คิดเป็นมูลค่าเสียหายประมาณ 17.63 ล้านบาท/เดือน (1-1.5 ล้าน ช่อ/เดือน)

แนวทางการแก้ปัญหา

1. การขยายตลาดภายในและต่างประเทศ
2. มาตรการด้านการเงิน เช่น การลดดอกเบี้ยของกลุ่มเกษตรกรที่ได้รับผลกระทบจากสถานการณ์ต่างๆ ซึ่งกรมส่งเสริมการเกษตรร่วมกับธนาคาร ธกส. ได้ดำเนินการสำรวจข้อมูลเกษตรกรที่สนใจเข้าร่วมโครงการ
3. วางแผนจัดงานกล้วยไม้เป็นงานประจำปีของจังหวัดนครปฐม
4. ส่งเสริมให้เกษตรกรจำหน่ายสินค้าทางออนไลน์ มีการสร้าง แพลตฟอร์มตลาดสินค้าเกษตรเพื่อเพิ่มช่องทางการตลาดให้กับเกษตรกร ทั้งนี้ได้ร่วมมือกับ ลาซาด้า ในการออกแบบรูปแบบกล่องบรรจุให้เหมาะสมกับกล้วยไม้ และลดราคาค่าขนส่งให้กับเกษตรกรและผู้บริโภคที่ซื้อสินค้ากล้วยไม้
5. วางแผนการจัดงานกล้วยไม้สัญจร ร่วมกับสหกรณ์ผู้ประกอบการกล้วยไม้ไทย จำกัด จำนวน 12 ครั้ง กระจายทั่วทุกภาคของประเทศไทย

การประชาสัมพันธ์การจำหน่ายพวงมาลัยกล้วยไม้

1. พวงมาลัยทำจากดอกกล้วยไม้สกุลหวายสีแดงขาว สีชมพู สีขาว แทรกด้วยดอกกุหลาบ ร้อยเป็นพวง ให้มีความยาว ไม่น้อยกว่า 80 เซนติเมตร
2. ราคาจำหน่าย ต้องสั่งตั้งแต่ 500 พวงขึ้นไป จำหน่ายในราคาพวงละ 25 บาท โดยบริการส่งถึงผู้ซื้อ สามารถจำหน่ายได้ทั้งปี และอาจจะมีช่วงจัดกิจกรรมส่งเสริมการขาย ชื้อ 1 แถม 1
3. การจำหน่ายในรูปแบบกล้วยไม้สกุลหวาย แบบช่อ สำหรับนำไปใช้ตกแต่งสถานที่ในงานรูปแบบต่างๆ โดยมีราคาขึ้นลงตามท้องตลาด และส่งสินค้าถึงผู้ซื้อ
4. สหกรณ์ผู้ประกอบการกล้วยไม้ จำกัด จะเป็นผู้ประสานในการสั่งซื้อสินค้า สามารถประสานการสั่งซื้อ กับสหกรณ์ผู้ประกอบการกล้วยไม้ จำกัด โดยติดต่อ นายพยงค์ คงอุดมทรัพย์ ประธานสหกรณ์ผู้ประกอบการกล้วยไม้ไทย จำกัด โทรศัพท์หมายเลข 081-6222832
5. รูปแบบของกล้วยไม้หวายแบบตัดดอก สามารถติดต่อสั่งซื้อได้ที่ คุณพุดผิงค์ จงกิตติพิภัทร์ ประธานแปลงใหญ่กล้วยไม้ ตำบลนราภิรมย์ อำเภอบางเลน จังหวัดนครปฐม หมายเลขโทรศัพท์ 08 9922 6607 ได้โดยตรง

- **ปัญหาที่ดินทำกิน** คือ เกษตรกรประสบปัญหาไร้ที่ดินทำกิน

ข้อเสนอแนะ รัฐบาลมีนโยบายผ่านสำนักงานการปฏิรูปที่ดินเพื่อเกษตรกรรม (ส.ป.ก.) ให้มีการจัดซื้อที่ดินเอกชนให้กับผู้ยื่นคำร้องขอขึ้นทะเบียนผู้ไร้ที่ดินทำกิน ประจำปีงบประมาณ 2564 โดยมีจำนวนผู้ขึ้นทะเบียนผู้ไร้ที่ดินทำกิน จำนวน 1,136 ราย

ผลการดำเนินงาน

1. จัดทำประกาศพื้นที่เพื่อการจัดซื้อที่ดิน
2. ผู้มายื่นคำเสนอขายที่ดิน แต่ราคาที่ดินสูงเกินไปไม่เหมาะสมหากจะนำมาจัดให้เกษตรกรเช่าหรือเช่าซื้อ

ปัญหาอุปสรรค

1. ราคาที่ดินที่มีผู้นำมาเสนอขาย ราคาสูง
2. ระยะเวลาในการจัดซื้อที่ดิน ใช้ระยะเวลานาน และมีหลายขั้นตอน

ข้อเสนอในการแก้ไขให้ปัญหาหมดสิ้นไป

ควรมีการบูรณาการร่วมกันระหว่างหน่วยงานของรัฐ ในการจัดหาพื้นที่ทำกินของรัฐในจังหวัดบริเวณอื่นมาจัดที่ดินให้กับเกษตรกรผู้ไร้ที่ดินทำกิน เช่น พื้นที่สาธารณะประโยชน์ที่พลเมืองเล็กใช้ร่วมกัน หากพื้นที่นั้นไม่มีการใช้ประโยชน์แล้ว เห็นสมควรให้นำมาจัดให้กับเกษตรกรผู้ยากไร้ต่อไป

- **ปัญหาหนี้สิน** (ในส่วนของ ส.ป.ก.นครปฐม)

- เกษตรกรมีรายได้ไม่เพียงพอในการชำระหนี้ ขาดผลผลิตไม่ได้ ราคาผลผลิตตกต่ำในช่วงสถานการณ์ การระบาดโควิด ๑๙ เกษตรกรถูกหนี้สินเชื่อบางรายติดเชื้โควิด ๑๙ โดนกักตัวทั้งครอบครัวทำให้ไม่สามารถชำระหนี้ได้เมื่อครบกำหนดตามสัญญา

8. ปัญหาอุปสรรค/ความเสี่ยง/ความท้าทาย ต่อการปฏิบัติราชการด้านการเกษตรของจังหวัด และข้อเสนอวิธีการลดความเสี่ยง (ระบบการบริหารงานภายในจังหวัด/การบริหารงบประมาณของหน่วยงานในสังกัดกระทรวงเกษตรและสหกรณ์/บุคลากร/ข้อจำกัดด้านสภาพพื้นที่และสังคมวัฒนธรรม)

- 1) คุณภาพน้ำ สิ่งแวดล้อม และสารเคมี จากภาคการผลิตอื่นๆ อาจส่งผลกระทบต่อภาคการเพาะเลี้ยงสัตว์น้ำ
- 2) การเปิดเสรีภูมิภาคอาเซียน และข้อกำหนดมาตรฐานตลาดสากลที่ต้องรับรองเพิ่มเติมด้านโรคสัตว์น้ำ และระบบตามสอบ
- 3) เกษตรกรบางรายยังคงยึดติดกับการผลิตแบบเดิมที่ใช้สารเคมี และราคาสำหรับแปลงที่ได้รับการรับรองมาตรฐาน GAP กับแปลงที่ไม่ได้รับการรับรองไม่มีความแตกต่างกัน และขาดสิ่งจูงใจด้านราคาโดยเฉพาะตลาดภายในประเทศ
- 4) การจัดซื้อที่ดินเพื่อนำมาจัดสรรมาให้เกษตรกรไม่สามารถทำการจัดซื้อที่ดินได้ เนื่องจากที่ดินมีราคาแพงผู้ใช้ที่ดินทำกินมีผู้มาขอรับที่ดินทำกิน และยังไม่จัดสรรเป็นจำนวนมากเกษตรกรที่ไม่มีที่ดินทำกินได้มายื่นคำร้องขอขึ้นทะเบียนขอรับที่ดินทำกินเป็นจำนวนมาก
- 5) การขึ้นทะเบียนผู้ไร้ที่ดินทำกิน มีผู้มายื่นขอรับที่ดินจำนวนมาก และยังไม่ได้รับการจัดสรร

6) เกษตรกรเป็นผู้สูงอายุ และไม่มีทายาทมารับช่วงต่อ