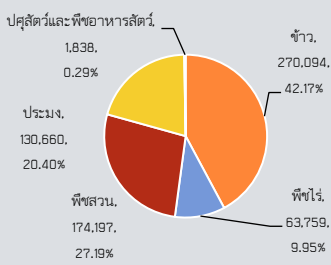
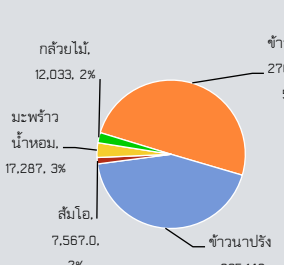


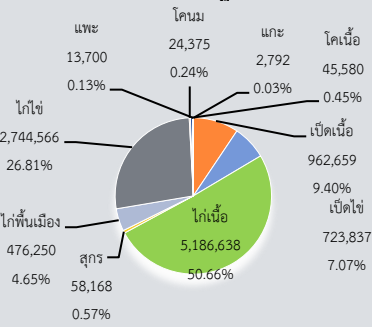
## พื้นที่การเกษตร



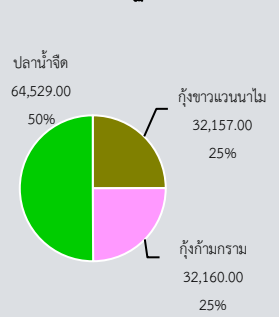
## พืชเศรษฐกิจ (ไร่)



## สัตว์เศรษฐกิจ (ตัว)



## สัตว์น้ำเศรษฐกิจ (ไร่)



พื้นที่เกษตรกรรม 640,548 ไร่

GPP ของจังหวัด มูลค่า 365,987 ล้านบาท (ปี 2564)  
 GPP ด้านเกษตร มูลค่า 22,999 ล้านบาท ร้อยละ 6.28  
 จำนวนประชากร 426,205 คน ร้อยละ 921,882 คน  
 เป็นภาคการเกษตร 43,239 คน ร้อยละ 10.15  
 เป็นแรงงานภาคเกษตรกร 154,994 คน ร้อยละ 36.35  
 ปริมาณน้ำภาพรวมจังหวัด 7,068 ล้าน ลบ.ม.  
 ปริมาณน้ำฝนสะสม เฉลี่ย 169.30 มม. (1 ม.ค-30 มิ.ย.66)



## สินค้า GI

**ส้มโอนครชัยศรี** (พันธุ์ชวมน้ำผึ้งและพันธุ์ทองดี)

- พันธุ์ทองดี รูปทรงกลมแป้น ผิวบาง มีต่อมน้ำมันเล็ก เนื้อสีชมพูอมแดง เนื้อแน่นน้ำหนักดี ฉ่ำและนิ่ม รสจัดกลมกล่อม ออกหวานอมเปรี้ยว ไม่มีรสขมและรสชา
- พันธุ์ชวมน้ำผึ้ง รูปทรงกลมมน ผิวบาง มีต่อมน้ำมันใหญ่ เนื้อสีขาวคล้ายน้ำผึ้ง เนื้อแน่นน้ำหนักดี เมื่อแก่จัดเนื้อแห้ง รสหวานอมเปรี้ยว ไม่มีรสขมและรสชา
- พื้นที่ปลูก (GI) 502 ไร่ ผลผลิตรวม 1,736.92 ตัน ผลผลิตเฉลี่ย 3.46 ตัน/ไร่

## สินค้าเด่น/GI

สินค้าเด่นกล้วยไม้

จังหวัดนครปฐมเป็นจังหวัดที่พื้นที่ปลูกกล้วยไม้มากที่สุดในประเทศไทย โดยเฉพาะกล้วยไม้สกุลหวาย มีพื้นที่ปลูก 11,413 ไร่ ผลผลิตรวม 17,143 ตัน/ปี มีตลาดส่งออกไปจีนมากที่สุด 90% ของผลผลิตเฉลี่ย ประมาณ 1,428 ตัน/เดือน คิดเป็นมูลค่า ประมาณ 53,147,170 บาท/ปี



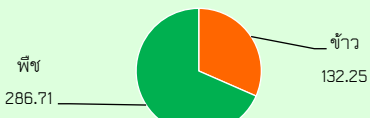
ประสิทธิภาพการผลิต (เขียว) benchmark (แดง)



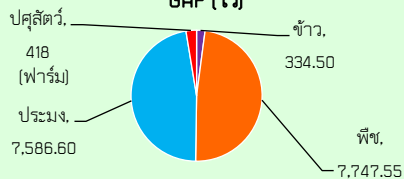
ประสิทธิภาพการผลิตสินค้าเกษตรด้านพืช (กก./ไร่)

## ปริมาณสินค้าเกษตรที่ได้รับรองมาตรฐาน

### เกษตรอินทรีย์ (ไร่)



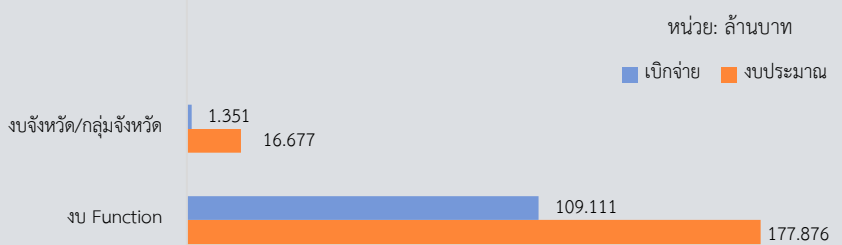
### GAP (ไร่)



## ภัยพิบัติด้านเกษตร

### ผลการเฝ้าระวังโรคและแมลงศัตรูสำคัญ

- พบการระบาดของหนอนหัวดำมะพร้าว เกษตรกรได้รับผลกระทบ 3 ราย/ครัวเรือน พื้นที่ 9 ไร่ การดำเนินการแก้ไข ให้คำแนะนำหมั่นสำรวจแปลง แนะนำให้ใช้สารชีวภัณฑ์ และปล่อยแตนเบียนบราคอน Goninzus nephantidis
- พบการระบาดของด้วงแรดมะพร้าว เกษตรกรได้รับผลกระทบ 4 ราย/ครัวเรือน พื้นที่ 49 ไร่ การดำเนินการแก้ไข ให้คำแนะนำในการทำความสะอาดแปลงและแนะนำการทำกับดักล่อด้วงแรด แล้วราดด้วยเชื้อราเมทาไรเซียมเพื่อทำลายตัวอ่อน
- พบการระบาดของโรคโคนเน่า เกษตรกรได้รับผลกระทบ 4 ราย/ครัวเรือน พื้นที่ 4 ไร่ การดำเนินการแก้ไข ใช้สารชีวภัณฑ์เชื้อราไตรโคเดอร์มาอัดรวมทันที ในแปลงที่มีโรค และโรยปูนขาว



ปี 66 มีงบประมาณเพื่อการพัฒนาการเกษตร รวม 194,552 ล้านบาท

## งบ Function มีภารกิจสำคัญ คือ

- การบริหารจัดการน้ำอย่างเป็นระบบ
- การผลิตพันธุ์พืช พันธุ์สัตว์ ได้มาตรฐานให้เพียงพอ
- การป้องกันโรคระบาดทั้งในพืชและสัตว์
- การลดต้นทุนการผลิต
- การส่งเสริมอาชีพด้านพืช ปศุสัตว์ และประมง
- คุณภาพและมาตรฐานในการรับรองสินค้าเกษตร
- การพัฒนาช่องทางการตลาด
- การพัฒนาเกษตรกรเข้าสู่ Smart Farmer
- การขับเคลื่อนศูนย์เทคโนโลยีเกษตรและนวัตกรรม (Agritech and Innovation Center: AIC)
- ศูนย์เรียนรู้การเพิ่มประสิทธิภาพการผลิตสินค้าเกษตร (ศพก.)

# นครปฐม

Info graphic  
ข้อมูลพื้นฐานจังหวัด

## ข้อมูลพื้นฐานของจังหวัดนครปฐม

### 1. ข้อมูลด้านการเกษตรของจังหวัด

**1.1 พื้นที่ทั้งหมด** 1,355,204 ไร่ เป็นพื้นที่เกษตรกรรม 640,548 ไร่ (47.27% ของพื้นที่ทั้งหมด) เป็นพื้นที่ปลูกข้าว 270,094 ไร่ พืชไร่ 63,759 ไร่ พืชสวน 174,197 ไร่ ประมง 130,660 ไร่ ปศุสัตว์และพืชอาหารสัตว์ 1,838 ไร่ โดยมีพื้นที่ชลประทาน 878,444 ไร่ (137.14% ของพื้นที่เกษตรกรรม) ที่มา : สنج.เกษตรจังหวัดนครปฐม/سنง.ประมงจังหวัดนครปฐม/سنง.ปศุสัตว์จังหวัดนครปฐมและโครงการชลประทานนครปฐม)

### 1.2 สถานการณ์ด้านทรัพยากรการผลิตและแนวโน้ม

- 1) ปริมาณน้ำภาพรวมจังหวัด **7,068** ล้าน ลบ.ม.
  - แหล่งน้ำต้นทุนภายในจังหวัด - ล้าน ลบ.ม.
  - แหล่งน้ำต้นทุนภายนอกจังหวัด 7,068 ล้าน ลบ.ม.
- 2) ปริมาณน้ำฝนสะสม ตั้งแต่วันที่ 1 ม.ค. 66 ถึงวันที่ 30 มิ.ย. 66 ปริมาณเฉลี่ย 169.30 มม.
- 3) ความต้องการใช้น้ำของจังหวัดจำแนก 4 ด้าน
  - อุปโภคบริโภค 97.25 ล้าน ลบ.ม.
  - ระบบนิเวศน์ 99.53 ล้าน ลบ.ม.
  - เกษตรกรรม 891.61 ล้าน ลบ.ม.
  - อุตสาหกรรม 2.57 ล้าน ลบ.ม.
  - รวมทั้งสิ้น 1,090.96 ล้าน ลบ.ม.

(หมายเหตุ ความต้องการใช้น้ำของจังหวัด คำนวณจากแผนการจัดสรรน้ำและเพาะปลูกพืชฤดูฝนในเขตชลประทาน ปี 2566 จังหวัดนครปฐม)

- 4) การใช้ประโยชน์และความเหมาะสมของดินเพื่อการเพาะปลูก (Agri-Map analytic)

- พื้นที่ทำการเกษตรที่เหมาะสม ประกอบด้วย

**ข้าว** พื้นที่ทำการเกษตรที่เหมาะสม.....576,098.....ไร่

S1 ชั้นความเหมาะสมสูง (คงเหลือ) = 75,009 ไร่

S1 ชั้นความเหมาะสมสูง (ปลูก) = 302,573 ไร่

S2 ชั้นความเหมาะสมปานกลาง (คงเหลือ) = 198,515 ไร่

**ข้าวโพดเลี้ยงสัตว์** พื้นที่ทำการเกษตรที่เหมาะสม.....545,493.....ไร่

S1 ชั้นความเหมาะสมสูง (คงเหลือ) = 217,810 ไร่

S2 ชั้นความเหมาะสมปานกลาง (คงเหลือ) = 325,965 ไร่

S2 ชั้นความเหมาะสมปานกลาง (ปลูก) = 1,719 ไร่

**มะพร้าว** พื้นที่ทำการเกษตรที่เหมาะสม.....217,809.....ไร่

S1 ชั้นความเหมาะสมสูง (คงเหลือ) = 158,326 ไร่

S1 ชั้นความเหมาะสมสูง (ปลูก) = 6,320 ไร่

S2 ชั้นความเหมาะสมปานกลาง (คงเหลือ) = 50,239 ไร่

S2 ชั้นความเหมาะสมปานกลาง (ปลูก) = 2,924 ไร่

**อ้อย** พื้นที่ทำการเกษตรที่เหมาะสม..... 327,684.....ไร่

S1 ชั้นความเหมาะสมสูง (คงเหลือ) = 239,216 ไร่

S1 ชั้นความเหมาะสมสูง (ปลูก) = 88,469 ไร่

**\*ข้อมูลจาก เอกสารแนวทางการส่งเสริมการเกษตรที่เหมาะสมจังหวัดนครปฐม กรมพัฒนาที่ดิน 2564**

- พื้นที่ทำการเกษตรที่ไม่เหมาะสม.....ไร่ ประกอบด้วย .....(ชนิด).....ไร่ .....(ชนิด).....ไร่

**1.3 ขนาดเศรษฐกิจของจังหวัด (GPP)** มีมูลค่า 365,987 ล้านบาท GPP ภาคเกษตรมีมูลค่า 22,999 ล้านบาท รายได้เฉลี่ยต่อคนต่อปี 297,901 บาท (ที่มา: สศช.ปี 2564) จำนวนประชากร 921,882 คน 426,205 ครัวเรือน (ที่มา: กรมการปกครอง ณ 31 ธ.ค.65) เป็นภาคการเกษตร 43,239 ครัวเรือน (ที่มา: สنج.เกษตรจังหวัด ณ 31 ธ.ค.65) และเป็นแรงงานภาคเกษตรกร 152,456 คน (ที่มา: สنج.แรงงานจังหวัดนครปฐม ไตรมาส 4 ปี 2565)

#### 1.4 พืชเศรษฐกิจที่สำคัญ ได้แก่

1) ข้าวนาปี พื้นที่ปลูก 270,094 ไร่ ผลผลิต 202,933 ตัน/ปี ผลผลิตเฉลี่ย 758 กก./ไร่

2) ข้าวนาปรัง พื้นที่ปลูก 235,142 ไร่ ผลผลิต 181,153 ตัน/ปี ผลผลิตเฉลี่ย 772 กก./ไร่

(พันธุ์ข้าวที่ปลูก ได้แก่ ข้าวเจ้าพื้นแข็ง: พันธุ์สุพรรณบุรี 1 กข31 กข41 กข51 กข47 กข49

ข้าวเจ้าพื้นนุ่ม: พันธุ์ กข43 กข21 กข79 และอื่น ๆ เช่น ข้าวหอมปทุม ข้าวหอมมะลิ)

3) ส้มโอ พื้นที่ปลูก 7,567 ไร่ ผลผลิตเฉลี่ย 1.7 ตัน/ไร่

4) มะพร้าวน้ำหอม พื้นที่ปลูก 17,287 ไร่ ผลผลิตเฉลี่ย 2.99 ตัน/ไร่

5) ถั่วเขียว พื้นที่ปลูก 12,033 ไร่ ผลผลิตเฉลี่ย 2.43 ตัน/ไร่

#### 1.5 สัตว์เศรษฐกิจที่สำคัญ ได้แก่

##### ด้านปศุสัตว์ ได้แก่

|                                  |                    |
|----------------------------------|--------------------|
| 1.สุกร จำนวน 58,168 ตัว          | เกษตรกร 64 ราย     |
| 2.โคนม จำนวน 24,375 ตัว          | เกษตรกร 767 ราย    |
| 3.โคเนื้อ จำนวน 45,580 ตัว       | เกษตรกร 2,335 ราย  |
| 4.ไก่เนื้อ จำนวน 4,427,114 ตัว   | เกษตรกร 174 ราย    |
| 5.ไก่ไข่ จำนวน 2,744,566 ตัว     | เกษตรกร 556 ราย    |
| 6.ไก่พื้นเมือง จำนวน 476,250 ตัว | เกษตรกร 11,079 ราย |
| 7.เป็ดเนื้อ จำนวน 962,659 ตัว    | เกษตรกร 206 ราย    |
| 8.เป็ดไข่ จำนวน 723,837 ตัว      | เกษตรกร 624 ราย    |
| 9.แพะ จำนวน 13,700 ตัว           | เกษตรกร 313 ราย    |

10.แกะ จำนวน 2,792 ตัว เกษตรกร 64 ราย

### ด้านประมง ได้แก่

1. สัตว์น้ำเพื่อการบริโภค ชนิดสัตว์น้ำที่สำคัญ ประกอบด้วย กุ้งทะเล ชนิดกุ้งขาวแวนนาไม กุ้งก้ามกราม และปลาและสัตว์น้ำจืดอื่นๆ ดังนี้

1) กุ้งขาวแวนนาไม พื้นที่เลี้ยง 32,157 ไร่ ผลผลิตประมาณ 36,000 ตัน/ปี ผลผลิตเฉลี่ยประมาณ 840 กก./ไร่ จำนวนเกษตรกร 2,706 ราย

2) กุ้งก้ามกราม พื้นที่เลี้ยง 32,160 ไร่ ผลผลิตประมาณ 39,000 ตัน/ปี ผลผลิตเฉลี่ยประมาณ 300 กก./ไร่) จำนวนเกษตรกร 2,673 ราย

3) ปลาน้ำจืดและสัตว์น้ำอื่นๆ (ไม่รวมกุ้ง) พื้นที่เลี้ยง 64,529 ไร่ ผลผลิตประมาณ 26,000 ตัน (ผลผลิตเฉลี่ยต่อไร่ประมาณ 40 – 1,340 กก. ตามชนิดและประเภทการเลี้ยง) ชนิดปลาน้ำจืดที่สำคัญและมีปริมาณผลผลิตสูงได้แก่ ปลานิลมีปริมาณผลผลิตประมาณร้อยละ 90 ของปริมาณผลผลิตสัตว์น้ำจืดของจังหวัด

2. แหล่งจับสัตว์น้ำ หรือการทำประมงจากการจับ เป็นกิจกรรมเพื่อการยังชีพ แหล่งจับสัตว์น้ำสำคัญเป็นแม่น้ำ ลำคลอง ได้แก่ แม่น้ำท่าจีน (แม่น้ำนครชัยศรี) รวมถึงแหล่งน้ำปิดจากการก่อสร้าง โดยประเมินพื้นที่แหล่งน้ำต่างๆ 26,357 ไร่ มีจำนวนผู้ขึ้นทะเบียนชาวประมงแล้วทั้งสิ้น 46 ราย ชนิดเครื่องมือประมงที่พบมีการใช้เป็นหลัก ได้แก่ เบ็ดตก เบ็ดฝรั่ง แห อวนลอย ซ้อน ฉมวก

### 1.6 สินค้าสำคัญของจังหวัด

1) **สินค้า GI** ได้แก่ ส้มโอนครชัยศรี (พันธุ์ขาวน้ำผึ้งและพันธุ์ทองดี) ซึ่งปลูกในอำเภอนครชัยศรี สามพราน และพุทธมณฑล

#### ลักษณะเด่น

|             |                  |   |
|-------------|------------------|---|
| - รูปร่าง   | พันธุ์ทองดี      | กลมแป้น   |
|             | พันธุ์ขาวน้ำผึ้ง | กลมนูน  |
| - เปลือกผิว | พันธุ์ทองดี      | บาง มีต่อมน้ำมันเล็ก  |
|             | พันธุ์ขาวน้ำผึ้ง | บาง มีต่อมน้ำมันใหญ่  |
| - เนื้อ     | พันธุ์ทองดี      | มีสีชมพูอมแดง เนื้อแน่นน้ำหนักดี ฉ่ำและนิ่ม                 |
|             | พันธุ์ขาวน้ำผึ้ง | มีสีขาวคล้ายน้ำผึ้ง เนื้อแน่นน้ำหนักดี เมื่อแกะจัดเนื้อแห้ง |
| - รสชาติ    | พันธุ์ทองดี      | รสจัดกลมกล่อม ออกหวานอมเปรี้ยว ไม่มีรสขมและรสซ่า            |
|             | พันธุ์ขาวน้ำผึ้ง | รสหวานอมเปรี้ยว ไม่มีรสขมและรสซ่า                           |

พื้นที่ปลูกส้มโอที่ขอขึ้นทะเบียนสิ่งบ่งชี้ทางภูมิศาสตร์ (GI) จำนวน 57 ราย พื้นที่ 502 ไร่ แบ่งเป็น

- อ.สามพราน จำนวน 40 ราย พื้นที่เพาะปลูก 340.5 ไร่
- อ.นครชัยศรี จำนวน 17 ราย พื้นที่เพาะปลูก 161.5 ไร่

**2) สินค้าเด่น** ได้แก่ กล้วยไม้ จังหวัดนครปฐมเป็นจังหวัดที่พื้นที่ปลูกกล้วยไม้มากที่สุดในประเทศไทย โดยเฉพาะกล้วยไม้สกุลหวาย ในปี 2565 มีพื้นที่ทั้งหมด 12,033 ไร่ มีเกษตรกรผู้ปลูกกล้วยไม้ 811 ครัวเรือน มีผลผลิตรวม 28,500 ต้น คิดเป็นมูลค่า 1,414 ล้านบาท/ปี โดยอำเภอที่มีพื้นที่เพาะปลูกมากที่สุด คือ อำเภอบางเลน จำนวน 4,472 ไร่ รองลงมา คือ อำเภอสามพราน จำนวน 2,452 ไร่ และอำเภอนครชัยศรี จำนวน 2,265 ไร่ โดยมีตลาดส่งออกไปจีนมากที่สุด 90% ของผลผลิตทั้งหมด ประมาณ 1,156.5 ต้น/เดือน คิดเป็นมูลค่า 54,350,534.7 บาท/เดือน

นอกจากนี้ยังมีเกษตรกรที่เข้าร่วมโครงการส่งเสริมการเกษตรแบบแปลงใหญ่ จำนวน 120 ราย พื้นที่ประมาณ 3,262 ไร่ แบ่งพื้นที่ออกเป็น 6 แปลง คือ

1. แปลงใหญ่กล้วยไม้ตำบลนครปฐม อำเภอเมืองนครปฐม
2. แปลงใหญ่กล้วยไม้ตำบลสระพัฒนา อำเภอกำแพงแสน
3. แปลงใหญ่กล้วยไม้ตำบลบางแก้วฟ้า อำเภอนครชัยศรี
4. แปลงใหญ่กล้วยไม้ตำบลราชมรมย์ อำเภอบางเลน
5. แปลงใหญ่กล้วยไม้ตำบลไผ่หูช้าง อำเภอบางเลน
6. แปลงใหญ่กล้วยไม้ตำบลคลองโยง อำเภอพุทธมณฑล

#### 1.7 สินค้า OTOP 10 อันดับแรกของจังหวัดนครปฐม ได้แก่

- 1) ขนมเปี๊ยะ ตราครุสมทรง (บริษัท เซนชันเซฟแอนด์เซียน จำกัด 449 ม.8 ต.บางเลน อ.บางเลน)
- 2) เครื่องดื่มรังนก (ร้านพรประเสริฐ 73 ม.14 ต.บางภาษี อ.บางเลน )
- 3) มะเขือเทศแม่ฉุย (วิสาหกิจชุมชนตำบลดอนตูม 110 ม.6 ต.ดอนตูม อ.บางเลน)
- 4) ชิฟฟอนเค้ก (ขนมบ้านหนองพงนก 44 ม.12 ต.สระสีมูม อ.กำแพงแสน)
- 5) หมูหยอง (ร้านแม่อารีย์ 46/6 ม.7 ต.บ่อพลับ อ.เมืองนครปฐม)
- 6) คอเปิด (ธนกร เบเกอร์รี่ 239 ม.2 ต.ลำพญา อ.เมืองนครปฐม)
- 7) Coconut Body Butter (บริษัท ทropicคานา ออยล์ จำกัด 165 ม.1 ต.ขุนแก้ว อ.นครชัยศรี)
- 8) กล้วยหอมอบเนย (วิสาหกิจชุมชนกลุ่มอาชีพผลไม้สดและผลผลิตการเกษตรแปรรูป บ้านดอนทอง 88 ม.4 ต.คลองใหม่ อ.สามพราน)
- 9) ส้มโอไทยทวี (สวนส้มโอไทยทวี มณฑลนครชัยศรี 41/2 ม.2 ต.ทรงคนอง อ.สามพราน)
- 10) แชมพูอาบน้ำจากสมุนไพร สำหรับสัตว์เลี้ยง (สุนัข) ผสมสะเดา/เปลือกมังคุด (หนู บี เพท (Nu B Pet) 22/5 ม.5 ต.คลองโยง อ.พุทธมณฑล)

#### 1.8 โครงการชุมชนท่องเที่ยว OTOP นวัตวิถี

จังหวัดนครปฐมมีชุมชน OTOP นวัตวิถี ทั้งหมด 22 ชุมชน ซึ่งมีหน่วยงานในสังกัดกระทรวงเกษตรและสหกรณ์จังหวัดนครปฐมร่วมเป็นคณะติดตามประเมินผลการดำเนินงานโครงการชุมชนท่องเที่ยว OTOP นวัตวิถี

โดยอาศัยคำสั่งจังหวัดนครปฐม เรื่อง แต่งตั้งคณะกรรมการหนึ่งตำบล หนึ่งผลิตภัณฑ์จังหวัดนครปฐม เป็นกลไกในการขับเคลื่อนโครงการ โดยมีชุมชน OTOP นวัตกรรม ที่เกี่ยวข้องกับด้านการเกษตรจำนวน 9 แห่ง ได้แก่

- 1) บ้านดอนแฝด ม.4 ต.ห้วยม่วง อ.กำแพงแสน (เชิงเกษตร เลี้ยงกุ้ง)
- 2) บ้านหนองเทียม ม.7 ต.สรรพยา อ.กำแพงแสน (เกษตรอินทรีย์/เกษตรปลอดภัย)
- 3) บ้านหัวอ่าว ม.5 ต.บางช้าง อ.สามพราน (เกษตรอินทรีย์/เกษตรปลอดภัย)
- 4) บ้านเกาะลัดนางแท่น ม.2 ต.ไร่ชิ่ง อ.สามพราน (เกษตรอินทรีย์/เกษตรปลอดภัย)
- 5) บ้านไต้วัด ม.6 ต.ยายชา อ.สามพราน (เกษตรอินทรีย์/เกษตรปลอดภัย)
- 6) บ้านดอนรวกเล็ก ม.1 ต.ดอนรวก อ.ดอนตูม (ผักอินทรีย์)
- 7) บ้านคลองโยง ม.1 ต.คลองโยง อ.พุทธมณฑล (เกษตรอินทรีย์/เกษตรปลอดภัย)
- 8) บ้านวัดสุวรรณ ม.1 ต.ศาลายา อ.พุทธมณฑล (วิสาหกิจชุมชนท่องเที่ยว)
- 9) บ้านศาลาดิน ม.3 ต.มหาสวัสดิ์ อ.พุทธมณฑล (วิสาหกิจชุมชนท่องเที่ยว)

### 1.9 สหกรณ์การเกษตร

- ๑) จำนวนสหกรณ์ในจังหวัด ๗๓ สหกรณ์ สมาชิกสหกรณ์ทั้งสิ้น ๘๗,๙๖๒ ราย จำแนกได้ ดังนี้
  - สหกรณ์ภาคการเกษตร จำนวน ๑๙ แห่ง มีสมาชิก ๓๔,๙๗๘ ราย
  - สหกรณ์นอกภาคการเกษตร จำนวน ๕๔ แห่ง มีสมาชิก ๕๕,๑๕๙ ราย
- ๒) การจัดชั้นมาตรฐานคุณภาพสหกรณ์ในจังหวัด
  - ๒.๑ ดีเลิศ จำนวน ๓๐ สหกรณ์
  - ๒.๒ ดีมาก จำนวน ๑๓ สหกรณ์
  - ๒.๓ ดี จำนวน - สหกรณ์
  - ๒.๔ ไม่ผ่าน จำนวน ๒๙ สหกรณ์
  - ๒.๕ จัดตั้งไม่ครบ ๒ ปี (ยังไม่ถึงเกณฑ์การประเมิน) ๑ สหกรณ์
- ๒) มูลค่าธุรกิจสหกรณ์ ๙,๗๖๖.๗๙ ล้านบาท
  - สหกรณ์ภาคการเกษตร ๒,๖๐๘.๕๑ ล้านบาท
  - สหกรณ์นอกภาคการเกษตร ๗,๑๕๘.๒๗ ล้านบาท

## 2. ข้อมูลการรับรองมาตรฐานสินค้าเกษตรปลอดภัยของจังหวัด

2.1 พื้นที่การทำเกษตรอินทรีย์ รวม 539.14 ไร่ เกษตรกร 98 ราย/แปลง รับรองแล้ว 418.96 ไร่ เกษตรกร 72 ราย/แปลง

| ชนิดสินค้า                   | จำนวนราย/แปลง | จำนวนไร่ |
|------------------------------|---------------|----------|
| 1) ข้าว T1 (เตรียมความพร้อม) | -             | -        |
| ข้าว T2 (ปรับเปลี่ยน)        | -             | -        |
| รับรองแล้ว                   | 8             | 132.25   |
| ชนิดสินค้า                   | จำนวนราย/แปลง | จำนวนไร่ |

|                    |           |               |
|--------------------|-----------|---------------|
| 2) พืช (แปลง)      |           |               |
| ปรับเปลี่ยน        | 18        | 120.18        |
| รับรองแล้ว         | 64        | 286.71        |
| <b>รวมทั้งสิ้น</b> | <b>90</b> | <b>539.14</b> |

**2.2 การรับรอง GAP** ด้านพืช และด้านข้าว เกษตรกรรวม 2,563 ราย/แปลง พื้นที่ 8,082.05 ไร่ ด้านประมงเกษตรกร 1,703 ราย พื้นที่ 12.53 ตารางเมตร (20,055.19 ไร่) และด้านปศุสัตว์ จำนวน 397 ฟาร์ม

| ชนิดสินค้า          | จำนวนราย/แปลง | จำนวนไร่    |
|---------------------|---------------|-------------|
| 1) พืช (แปลง)       | 2,541         | 7,747.55    |
| 2) ข้าว GAP (ราย)   | 22            | 334.50      |
| 3) ประมง (ราย)      | 538           | 7,586.60    |
| 4) ปศุสัตว์ (ฟาร์ม) | 418           | 418 (ฟาร์ม) |

### 3. งบประมาณ ปี 2566 รวมทั้งสิ้น 194.552 ล้านบาท แบ่งเป็น

#### 3.1 งบประมาณของส่วนราชการต้นสังกัด (Function Base) ปี 2566

- 1) งบประมาณรวมทั้งสิ้น 177.876 ล้านบาท ผลการเบิกจ่าย 109.111 ล้านบาท คิดเป็นร้อยละ 61.34 จำแนกเป็น งบดำเนินงาน 174.354 ล้านบาท งบลงทุน 2.885 ล้านบาท งบรายจ่าย 0.637 ล้านบาท
- 2) ผลการดำเนินงาน/ผลการปฏิบัติราชการสำคัญ (แผนงานโครงการจำแนกตามพืช ปศุสัตว์ ประมง กลุ่ม/สหกรณ์ ชลประทาน)

##### 2.1) ด้านพืช :

- 1) ผลงานวิจัยด้านพืชและเทคโนโลยีการเกษตร เป้าหมาย พืช 4 ชนิด ผลสำเร็จที่สำคัญ อนุรักษ์พันธุ์พืชและการใช้ประโยชน์ในพื้นที่ (ศวพ.)
- 2) โครงการพัฒนาศักยภาพกระบวนการผลิตสินค้าเกษตร เป้าหมาย 5 ชนิดพืช ผลสำเร็จที่สำคัญ: ส่งเสริมการใช้พันธุ์พืชของกรมวิชาการเกษตร (ศวพ.)
- 3) โครงการยกระดับคุณภาพมาตรฐานสินค้า (GAP) เป้าหมาย ตรวจรับรองจำนวน 1,455 แปลง ผลสำเร็จที่สำคัญ ยกระดับเกษตรกรผู้ผลิตสินค้าการเกษตรเข้าสู่ระบบมาตรฐานเกษตรกร GAP เพิ่มมากขึ้น (ศวพ.)
- 4) โครงการพัฒนาหมู่บ้านเกษตรกรอินทรีย์ เป้าหมาย ตรวจรับรองแหล่งผลิตพืชอินทรีย์ 126 แปลง ผลสำเร็จที่สำคัญ: ยกระดับคุณภาพสินค้าเกษตรสู่มาตรฐานอินทรีย์ (ศวพ.)
- 5) ส่งเสริมการผลิตและการใช้สารอินทรีย์ลดการใช้สารเคมีทางการเกษตร เป้าหมาย 1) จัดหาเมล็ดพันธุ์พืชปุ๋ยสด จำนวน 6 ตัน 2) ส่งเสริมการปลูกพืชปุ๋ยสดปรับปรุงบำรุงดิน จำนวน 15 ไร่ 3) ส่งเสริมการผลิตปุ๋ยหมัก พด. จำนวน 5 ตัน ผลสำเร็จที่สำคัญ ลดการใช้สารเคมีทางการเกษตร (พด.)

6) โครงการระบบส่งเสริมเกษตรแบบแปลงใหญ่ เป้าหมาย จำนวน 13 แปลง ผลสำเร็จที่สำคัญ เพื่อถ่ายทอดความรู้เน้นการลดต้นทุนการผลิต

7) โครงการพัฒนาคุณภาพสินค้าเกษตรสู่มาตรฐาน เป้าหมาย เกษตรกร จำนวน 70 ราย ผลสำเร็จที่สำคัญ เพื่อพัฒนาระดับคุณภาพการผลิตสินค้าการเกษตรด้านพืชของเกษตรกรในพื้นที่ (เกษตรฯ)

8) โครงการ พัฒนาเกษตรกรปราดเปรื่องและเกษตรกรรุ่นใหม่ (Smart Farmer & Young Smart Farmer) เป้าหมาย เกษตรกร จำนวน 35 ราย ผลสำเร็จที่สำคัญ เพื่อเพิ่มประสิทธิภาพ พัฒนาศักยภาพของเกษตรกรสู่ Smart Farmer (เกษตรฯ)

9) โครงการศูนย์เรียนรู้การเพิ่มประสิทธิภาพ เป้าหมาย ศูนย์หลัก จำนวน 7 ศูนย์ ผลสำเร็จที่สำคัญ พัฒนาศูนย์เรียนรู้การเพิ่มประสิทธิภาพการผลิตสินค้าเกษตร เป็นศูนย์กลางในการถ่ายทอดเทคโนโลยีด้านการเกษตร (เกษตรฯ)

10) โครงการการส่งเสริมการใช้สารชีวภัณฑ์และแมลงศัตรูธรรมชาติทดแทนสารเคมีทางการเกษตร เป้าหมาย เกษตรกร จำนวน 70 ราย ผลสำเร็จที่สำคัญ ส่งเสริมการใช้สารชีวภัณฑ์และแมลงศัตรูธรรมชาติทดแทนสารเคมีทางการเกษตร

## 2.2) ด้านปศุสัตว์ :

1) โครงการยกระดับคุณภาพมาตรฐานสินค้าเกษตร

- กิจกรรมอาหารนมเพื่อเด็กและเยาวชน 63 โรงเรียน

- กิจกรรมพัฒนาและส่งเสริมอุตสาหกรรมฮาลาลด้านปศุสัตว์ เป้าหมาย 2 แห่ง ผลสำเร็จที่สำคัญ ผู้ประกอบการได้รับรองการรับรองมาตรฐานด้านอาหารฮาลาล

- กิจกรรมตรวจสอบรับรองคุณภาพสินค้าปศุสัตว์ เป้าหมาย 643 แห่ง ผลสำเร็จที่สำคัญ ผู้ประกอบการได้รับการรับรองด้านมาตรฐานของกรมปศุสัตว์

2) โครงการพัฒนาศักยภาพกระบวนการผลิตสินค้าเกษตร

- กิจกรรมพัฒนาการผลิตปศุสัตว์ (ผสมเทียม) 2,760 ตัว

- กิจกรรมการพัฒนาสุขภาพสัตว์ 282,700 ตัว

3) โครงการพัฒนาเกษตรกรปราดเปรื่อง เป้าหมาย 50 ราย ผลสำเร็จที่สำคัญ เกษตรกรสามารถพัฒนาความรู้ ความสามารถในการผลิต การบริหารจัดการและการตลาดสามารถปรับตัวรองรับกับสถานการณ์เปลี่ยนแปลงต่างๆได้

4) โครงการศูนย์เรียนรู้เพิ่มประสิทธิภาพการผลิตสินค้าเกษตร

- กิจกรรมพัฒนาศูนย์เรียนรู้การเพิ่มประสิทธิภาพการผลิตสินค้าเกษตร เป้าหมาย 70 ราย ผลสำเร็จที่สำคัญ พัฒนาการผลิตและการตลาด เสริมสร้างทักษะในการประกอบอาชีพด้านปศุสัตว์เพื่อเพิ่มรายได้ โดยการสร้างมูลค่าเพิ่มและสร้างเครือข่ายเกษตรกรในการประกอบอาชีพด้านปศุสัตว์

5) โครงการพัฒนาเกษตรกรมั่งคั่ง



- กิจกรรมส่งเสริมการทำปศุสัตว์อินทรีย์
- กิจกรรมส่งเสริมเกษตรทฤษฎีใหม่

### 2.3) ด้านประมง :

- 1) โครงการยกระดับคุณภาพมาตรฐานสินค้าเกษตร เป้าหมาย เกษตรกรมีความพร้อมเข้าสู่มาตรฐานฟาร์มเพาะเลี้ยงสัตว์น้ำ จำนวน 75 ราย ผลสำเร็จที่สำคัญ ยกระดับเกษตรกรผู้ผลิตสินค้าการเกษตรเข้าสู่ระบบมาตรฐาน
- 2) โครงการศูนย์เรียนรู้การเพิ่มประสิทธิภาพการผลิตสินค้าเกษตร เป้าหมาย พัฒนาแปลงเรียนรู้ด้านประมง 7 ศูนย์ ผลสำเร็จที่สำคัญ มีการพัฒนาแปลงเรียนรู้ด้านประมงและเกษตรกรได้รับการถ่ายทอดองค์ความรู้ต่างๆ
- 3) โครงการระบบส่งเสริมเกษตรแบบแปลงใหญ่ เป้าหมาย ส่งเสริมการเกษตรแบบแปลงใหญ่ ปี 2565 1 แปลง ส่งเสริมเกษตรแบบแปลงใหญ่ ปี 2564 1 แปลง ผลสำเร็จที่สำคัญ สร้างการรวมกลุ่มผู้เพาะเลี้ยงสัตว์น้ำ ให้เกิดความเข้มแข็งในการผลิตอาหารปลอดภัย คุณภาพ ได้มาตรฐาน และเพิ่มขีดความสามารถการแข่งขัน ลดต้นทุนการผลิตและการประหยัดต่อขนาด
- 4) โครงการพัฒนาเกษตรกรมั่งคั่ง ยั่งยืน กิจกรรม พัฒนาเกษตรกรทฤษฎีใหม่ด้านประมง จำนวน 7 ราย
- 5) โครงการสร้างความเข้มแข็งกลุ่มการผลิตด้านประมง กิจกรรม เสริมสร้างการมีส่วนร่วมชุมชนประมง 1 กลุ่ม

### 2.4) กลุ่ม/สหกรณ์ :

- 1) ส่งเสริมและพัฒนาสหกรณ์/กลุ่มเกษตรกร เป้าหมาย สหกรณ์และกลุ่มเกษตรกร จำนวน 88 แห่ง **ผลสำเร็จที่สำคัญ** : สหกรณ์และกลุ่มเกษตรกรได้รับการส่งเสริมและพัฒนา (สก.)
- 2) ช่วยเหลือด้านหนี้สินสมาชิกสหกรณ์และกลุ่มเกษตรกร กิจกรรม ลดดอกเบี้ยเงินกู้ให้เกษตรกรสมาชิกสหกรณ์/กลุ่มเกษตรกร เป้าหมาย จำนวน 1,035 ราย **ผลสำเร็จที่สำคัญ** สมาชิกสหกรณ์และกลุ่มเกษตรกรที่มีหนี้เงินกู้เพื่อการเกษตรได้รับการลดภาระดอกเบี้ย (สก.)

### 2.5) ด้านชลประทาน :

- 1) โครงการบริหารจัดการทรัพยากรธรรมชาติและแก้ไขปัญหาสิ่งแวดล้อม เป้าหมาย เพื่อบริหารจัดการทรัพยากรธรรมชาติและแก้ไขปัญหาสิ่งแวดล้อมที่จะเกิดกับเกษตรกร **ผลสำเร็จที่สำคัญ** สามารถบรรเทาและแก้ไขปัญหาทรัพยากรธรรมชาติและสิ่งแวดล้อมที่จะเกิดขึ้นกับเกษตรกรได้
- 2) โครงการจัดหาแหล่งน้ำและเพิ่มพื้นที่ชลประทาน เป้าหมาย เพื่อจัดหาแหล่งน้ำให้กับเกษตรกร **ผลสำเร็จที่สำคัญ** สามารถป้องกันและแก้ไขปัญหาการขาดแคลนน้ำที่จะเกิดขึ้นกับเกษตรกรได้

3) โครงการป้องกันและบรรเทาภัยจากน้ำ **เป้าหมาย** เพื่อป้องกันและบรรเทาภัยอันเกิดจากน้ำที่จะเกิดกับเกษตรกร **ผลสำเร็จที่สำคัญ** สามารถป้องกันและบรรเทา รวมถึงแก้ไขปัญหาน้ำอันเกิดจากน้ำที่จะเกิดขึ้นกับเกษตรกรได้

4) โครงการจัดการคุณภาพน้ำ **เป้าหมาย** เพื่อป้องกันและบรรเทาปัญหาเกี่ยวกับคุณภาพน้ำที่เกษตรกรนำไปใช้ **ผลสำเร็จที่สำคัญ** สามารถป้องกันและบรรเทา รวมถึงแก้ไขปัญหาน้ำเกี่ยวกับคุณภาพน้ำที่เกษตรกรนำไปใช้

### 3.2 งบประมาณจังหวัด/กลุ่มจังหวัด (Area Base) ปี2566

1) งบประมาณรวมทั้งสิ้น 16.677 ล้านบาท ผลการเบิกจ่าย 1.351 ล้านบาท คิดเป็นร้อยละ 8.10 จำแนกเป็น งบดำเนินงาน 10.177 ล้านบาท งบลงทุน 6.500 ล้านบาท งบรายจ่าย.....ล้านบาท

2) ผลการดำเนินงาน/ผลการปฏิบัติราชการสำคัญ (แผนงานโครงการจำแนกตามพืช ปศุสัตว์ ประมง กลุ่ม/สหกรณ์ ชลประทาน)

#### 2.1) ด้านพืช :

1) โครงการยกระดับสินค้าเกษตรปลอดภัยสู่ Product Champion จังหวัดนครปฐม (งบประมาณ 7,497,400 บาท)

1. กิจกรรม จัดกระบวนการเรียนรู้ตามแนวทางโรงเรียนเกษตรกร
2. กิจกรรม พัฒนาเกษตรกรให้เป็นผู้ตรวจแปลงแบบมีส่วนร่วม
3. กิจกรรม พัฒนาศักยภาพการจัดการศัตรูข้าวด้วยวิธีผสมผสานให้กับเกษตรกร
4. กิจกรรม ส่งเสริมการป้องกันกำจัดศัตรูพืชด้วยวิธีผสมผสานให้กับเกษตรกร
5. กิจกรรม ส่งเสริมการป้องกันกำจัดแมลงวันด้วยวิธีผสมผสาน
6. กิจกรรม ส่งเสริมการย่อยสลายฟางข้าว
7. กิจกรรม เพิ่มประสิทธิภาพในการสนับสนุนการผลิตพืช
8. กิจกรรม จัดงานแสดงสินค้าเกษตรปลอดภัย สินค้าแปรรูป และไม้ดอก

2. โครงการส่งเสริมการผลิต และสืบทอดภูมิปัญญาการใช้สมุนไพรจังหวัดนครปฐม (งบประมาณ 1,189,200 บาท)

กิจกรรม ส่งเสริมการผลิต และสืบทอดภูมิปัญญาการใช้สมุนไพรจังหวัดนครปฐม

#### 2.2) ด้านปศุสัตว์ :

1) โครงการเพิ่มศักยภาพการผลิต สินค้าปศุสัตว์ เข้าสู่มาตรฐาน GAP (งบประมาณ 674,000 บาท)

1. กิจกรรม ฝึกอบรมเกษตรกรผู้เลี้ยงโคนม จำนวน 50 ราย
2. กิจกรรม จัดฝึกอบรมเกษตรกรผู้เลี้ยงโคเนื้อ จำนวน 10 ราย

3. กิจกรรม จัดฝึกอบรมเกษตรกรผู้เลี้ยงสัตว์ปีก จำนวน 30 ราย

4. กิจกรรม จัดฝึกอบรมเกษตรกรผู้เลี้ยงสุกร จำนวน 50 ราย

2) โครงการพัฒนาศักยภาพการผลิตเนื้อโคขุนกำแพงแสน (งบประมาณ 6,722,200)

กิจกรรม ฝึกอบรมเชิงปฏิบัติการหลักสูตร การแปรรูปเนื้อโคขุนเพื่อเพิ่มมูลค่า ให้กับเกษตรกรผู้เลี้ยงโคขุนและผู้สนใจ

3) โครงการยกระดับมาตรฐานการแปรรูปเนื้อสุกร ให้เข้าสู่มาตรฐานอาหารปลอดภัย (งบประมาณ 594,000 บาท)

1. กิจกรรม ฝึกอบรมหลักสูตรพัฒนาและยกระดับสถานที่ตัดแต่งเนื้อสุกร(เชียงใหม่)ให้กับผู้ประกอบการค้าเนื้อสุกร จำนวน 40 ราย

2. กิจกรรม จัดฝึกอบรมเชิงปฏิบัติการหลักสูตรพัฒนาและยกระดับสถานที่ตัดแต่งเนื้อสุกร (เชียงใหม่) ให้กับหัวหน้าพนักงานที่ตัดแต่งเนื้อสัตว์ จำนวน 20 ราย

3. กิจกรรม จัดฝึกอบรมเชิงปฏิบัติการหลักสูตรพัฒนาและยกระดับสถานที่ตัดแต่งเนื้อสุกร (เชียงใหม่) ให้กับพนักงานที่ตัดแต่งเนื้อสัตว์ จำนวน 20 ราย

2.3) ด้านประมง : โครงการ.....-..... เป้าหมาย.....  
ผลสำเร็จที่สำคัญ.....(เพื่อแก้ไขปัญหา/พัฒนางานด้านการเกษตร).....

2.4) กลุ่ม/สหกรณ์ : โครงการ.....-..... เป้าหมาย.....  
ผลสำเร็จที่สำคัญ.....(เพื่อแก้ไขปัญหา/พัฒนางานด้านการเกษตร).....

2.5) ด้านชลประทาน : โครงการ.....-..... เป้าหมาย.....  
ผลสำเร็จที่สำคัญ.....(เพื่อแก้ไขปัญหา/พัฒนางานด้านการเกษตร).....

### 3.3 งบประมาณแผนงานบูรณาการการพัฒนาพื้นที่ระดับภาค ของกระทรวงเกษตรและสหกรณ์

1) งบประมาณรวมทั้งสิ้น - ล้านบาท ผลการเบิกจ่าย - ล้านบาท คิดเป็นร้อยละ -

2) ผลการดำเนินงาน/ผลการปฏิบัติราชการสำคัญ (แผนงานโครงการจำแนกตามพืช ปศุสัตว์ ประมง กลุ่ม/สหกรณ์ ชลประทาน)

2.1) ด้านพืช : โครงการ.....-..... เป้าหมาย.....  
ผลสำเร็จที่สำคัญ.....(เพื่อแก้ไขปัญหา/พัฒนางานด้านการเกษตร).....

2.2) ด้านปศุสัตว์ : โครงการ.....-..... เป้าหมาย.....  
ผลสำเร็จที่สำคัญ.....(เพื่อแก้ไขปัญหา/พัฒนางานด้านการเกษตร).....

2.3) ด้านประมง : โครงการ.....-..... เป้าหมาย.....  
ผลสำเร็จที่สำคัญ.....(เพื่อแก้ไขปัญหา/พัฒนางานด้านการเกษตร).....

2.4) กลุ่ม/สหกรณ์ : โครงการ.....-..... เป้าหมาย.....  
ผลสำเร็จที่สำคัญ.....(เพื่อแก้ไขปัญหา/พัฒนางานด้านการเกษตร).....

2.5) ด้านชลประทาน : โครงการ.....-..... เป้าหมาย.....  
ผลสำเร็จที่สำคัญ.....(เพื่อแก้ไขปัญหา/พัฒนางานด้านการเกษตร).....

#### 4. ผลการดำเนินงานโครงการสำคัญ (Agenda) ปี 2566 (สรุปโดยย่อ)

##### 4.1 การบริหารจัดการน้ำอย่างเป็นระบบ

1) งบประมาณรวม - ล้านบาท ผลการเบิกจ่าย - ล้านบาท คิดเป็นร้อยละ - จำแนกเป็น  
งบดำเนินงาน - ล้านบาท งบลงทุน - ล้านบาท งบรายจ่าย.....-.....ล้านบาท

2) เป้าหมายรวม .....ผลสำเร็จที่สำคัญ.....

##### 4.2 การผลิตพันธุ์พืช พันธุ์สัตว์ ได้มาตรฐานให้เพียงพอ

1) งบประมาณ 1.527 ล้านบาท ผลการเบิกจ่าย 1.090 ล้านบาท คิดเป็นร้อยละ 71.41  
จำแนกเป็น งบดำเนินงาน 1.527 ล้านบาท งบลงทุน - ล้านบาท งบรายจ่าย.....-.....ล้านบาท

2) เป้าหมายรวม 50 ราย/10 ชนิด/2 แห่ง/1 กลุ่ม/285460 ตัว ผลสำเร็จที่สำคัญ เพื่อเป็นการพัฒนา  
ศักยภาพการผลิตสินค้าเกษตร (หน่วยงานในสังกัดฯ)

##### 4.3 การป้องกันโรคระบาด ทั้งในพืชและสัตว์

1) งบประมาณรวม 0.215 ล้านบาท ผลการเบิกจ่าย 0.206 ล้านบาท คิดเป็นร้อยละ - จำแนกเป็น  
งบดำเนินงาน 0.215 ล้านบาท งบลงทุน.....-..... ล้านบาท งบรายจ่าย.....-.....ล้านบาท

2) เป้าหมายรวม - ราย ผลสำเร็จที่สำคัญ พัฒนาเกษตรกรให้ยกระดับเป็นเกษตรกรปราดเป็รื่องมีศักยภาพ

##### 4.4 การลดต้นทุนการผลิต

1) งบประมาณรวม 0.490 ล้านบาท ผลการเบิกจ่าย 0.423 ล้านบาท คิดเป็นร้อยละ 86.31 จำแนกเป็น  
งบดำเนินงาน 0.490 ล้านบาท งบลงทุน.....-..... ล้านบาท งบรายจ่าย.....-.....ล้านบาท

2) เป้าหมายรวม 70 ราย 1200 ไร่ ผลสำเร็จที่สำคัญ ส่งเสริมการใช้สารชีวภัณฑ์และแมลงศัตรูธรรมชาติ  
ทดแทนสารเคมีทางการเกษตร

##### 4.5 การส่งเสริมอาชีพด้านพืช ปศุสัตว์ และประมง

1) งบประมาณรวม 2.665 ล้านบาท ผลการเบิกจ่าย 2.310 ล้านบาท คิดเป็นร้อยละ 86.67 จำแนกเป็น  
งบดำเนินงาน 2.665 ล้านบาท งบลงทุน.....-..... ล้านบาท งบรายจ่าย.....-.....ล้านบาท

2) เป้าหมายรวม 97 ราย/86 แห่ง/4 ครั้ง/6035 ตัว **ผลสำเร็จที่สำคัญ** เพื่อส่งเสริมอาชีพด้านพืช ปศุสัตว์  
และประมงให้กับเกษตรกร/กลุ่มเกษตรกร

##### 4.6 คุณภาพและมาตรฐานในการรับรองสินค้าเกษตร

1) งบประมาณรวม 1.296 ล้านบาท ผลการเบิกจ่าย 0.913 ล้านบาท คิดเป็นร้อยละ 70.41

จำแนกเป็น งบดำเนินงาน 1.296 ล้านบาท งบลงทุน.....-..... ล้านบาท งบรายจ่าย.....-.....ล้านบาท

2) เป้าหมายรวม 2,244 ราย/แปลง/ฟาร์ม ผลสำเร็จที่สำคัญ ยุกระดับคุณภาพสินค้าเกษตรสู่มาตรฐาน

#### 4.7 การพัฒนาช่องทางการตลาด

1) งบประมาณรวม 0.201 บาท ผลการเบิกจ่าย 0.169 บาท คิดเป็นร้อยละ 83.71 จำแนกเป็น งบดำเนินงาน 0.201 บาท งบลงทุน.....-..... ล้านบาท งบรายจ่าย.....-.....ล้านบาท

2) เป้าหมายรวม 5 แห่ง ผลสำเร็จที่สำคัญ เพื่อพัฒนาศักยภาพการดำเนินธุรกิจของสหกรณ์ กลุ่มเกษตรกร และธุรกิจชุมชน

#### 4.8 การพัฒนาเกษตรกรเข้าสู่ Smart Farmer

1) งบประมาณรวม 0.150 ล้านบาท ผลการเบิกจ่าย 0.147 ล้านบาท คิดเป็นร้อยละ 97.99 จำแนกเป็น งบดำเนินงาน 0.150 บาท งบลงทุน.....-..... บาท งบรายจ่าย.....-..... บาท

2) เป้าหมายรวม 155 ราย ผลสำเร็จที่สำคัญ พัฒนาเกษตรกรให้ยกระดับเป็นเกษตรกรปราดเปรื่องมีศักยภาพ

#### 4.9 การขับเคลื่อนศูนย์เทคโนโลยีเกษตรและนวัตกรรม (Agritech and Innovation Center : AIC)

1) งบประมาณรวม - ล้านบาท ผลการเบิกจ่าย - ล้านบาท คิดเป็นร้อยละ - จำแนกเป็น งบดำเนินงาน - ล้านบาท งบลงทุน.....-..... ล้านบาท งบรายจ่าย.....-.....ล้านบาท

2) เป้าหมายรวม - ไร่ ผลสำเร็จที่สำคัญ -

#### 4.10 ศูนย์เรียนรู้การเพิ่มประสิทธิภาพการผลิตสินค้าเกษตร (ศพก.)

1) งบประมาณรวม 0.908 ล้านบาท ผลการเบิกจ่าย 0.641 ล้านบาท คิดเป็นร้อยละ 70.59 จำแนกเป็น งบดำเนินงาน 0.908 ล้านบาท งบลงทุน - ล้านบาท งบรายจ่าย.....-.....ล้านบาท

2) เป้าหมายรวม ศูนย์หลัก 7 ศูนย์ ผลสำเร็จที่สำคัญ เป็นศูนย์กลางในกลางถ่ายทอดเทคโนโลยีการผลิต การบริหารจัดการ และการตลาดแก่เกษตรกรรวมทั้งการให้บริการเกษตรกร และเผยแพร่ข้อมูลข่าวสารในพื้นที่ (หน่วยงานในสังกัด)

### 5. สถานการณ์การผลิตและราคาสินค้าเกษตรที่สำคัญ

#### 5.1) สินค้า ข้าว

- **ข้าวนาปรัง** พื้นที่เพาะปลูก 235,142 ไร่ คาดการณ์ผลผลิตที่จะออกสู่ตลาด ก.พ. – ส.ค. 66

เดือน กุมภาพันธ์ 2566 จำนวนผลผลิต 183 ตัน ราคา 6,700 บาท/ตัน

เดือน มีนาคม 2566 จำนวนผลผลิต 16,482 ตัน ราคา 8,750 บาท/ตัน

เดือน เมษายน 2566 จำนวนผลผลิต 96,244 ตัน ราคา 8,740 บาท/ตัน

เดือน พฤษภาคม 2566 จำนวนผลผลิต 66,748 ตัน ราคา 8,610 บาท/ตัน

เดือน มิถุนายน 2566 จำนวนผลผลิต 8,433 ต้น ราคา 8,570 บาท/ต้น

กรณีไม่เกิดความเสียหายจากภัยแล้ง/ภาวะฝนทิ้งช่วง คาดว่ามีปริมาณผลผลิตทั้งหมด ประมาณ 181,153 ต้น ผลผลิตเฉลี่ย 772 กก/ไร่ คาดว่าจะออกสู่ตลาดประมาณ 181,153 ต้น คิดเป็นร้อยละ 100 ของผลผลิตทั้งหมด

กรณีเกิดความเสียหายจากภัยแล้ง/ภาวะฝนทิ้งช่วง คาดว่ามีปริมาณผลผลิตทั้งหมด ประมาณ - ต้น ผลผลิตเฉลี่ย - กก/ไร่ คาดว่าจะออกสู่ตลาด - ต้น คิดเป็นร้อยละ ของผลผลิตทั้งหมด

- ปัญหา/ความเสี่ยง/แนวโน้มความเสียหาย พบว่า ปัจจุบันมีพื้นที่คาดว่าจะได้รับผลกระทบจากภาวะฝนทิ้งช่วง ประมาณ - ไร่

● **ข้าวนาปี** พื้นที่เพาะปลูก 270,094 ไร่ คาดการณ์ผลผลิตที่จะออกสู่ตลาด ส.ค. 65 - ก.พ. 66

เดือนสิงหาคม 2565 จำนวนผลผลิต 72,000 ต้น ราคา 6,970 บาท/ต้น

เดือนกันยายน 2565 จำนวนผลผลิต 71,043 ต้น ราคา 6,970 บาท/ต้น

เดือนตุลาคม 2565 จำนวนผลผลิต 25,001 ต้น ราคา 7,970 บาท/ต้น

เดือนพฤศจิกายน 2565 จำนวนผลผลิต 12,242 ต้น ราคา 7,970 บาท/ต้น

เดือนธันวาคม 2565 จำนวนผลผลิต 8,552 ต้น ราคา 7,900 บาท/ต้น

เดือนมกราคม 2566 จำนวนผลผลิต 2,439 ต้น ราคา 7,890 บาท/ต้น

เดือนกุมภาพันธ์ 2566 จำนวนผลผลิต 2,439 ต้น ราคา 7,000 บาท/ต้น

กรณีไม่เกิดความเสียหายจากภัยแล้ง/ภาวะฝนทิ้งช่วง คาดว่ามีปริมาณผลผลิตทั้งหมด ประมาณ 202,933 ต้น ผลผลิตเฉลี่ย 756 กก/ไร่ คาดว่าจะออกสู่ตลาดประมาณ 202,933 ต้น คิดเป็นร้อยละ 100 ของผลผลิตทั้งหมด

กรณีเกิดความเสียหายจากภัยแล้ง/ภาวะฝนทิ้งช่วง คาดว่ามีปริมาณผลผลิตทั้งหมด ประมาณ ต้น ผลผลิตเฉลี่ย กก/ไร่ คาดว่าจะออกสู่ตลาด ต้น คิดเป็นร้อยละ ของผลผลิตทั้งหมด

- ปัญหา/ความเสี่ยง/แนวโน้มความเสียหาย พบว่าปัจจุบันมีพื้นที่คาดว่าจะได้รับผลกระทบจากภาวะฝนทิ้งช่วง ประมาณ .....ไร่

5.2) สินค้า **ส้มโอ** พื้นที่เพาะปลูก 7,567 ผลผลิตจะออกสู่ตลาดมากที่สุด ช่วงเดือน กรกฎาคม - กันยายน

เดือนมกราคม 2566 จำนวนผลผลิต 55 ต้น ราคา 51,150 บาท/ต้น

เดือนกุมภาพันธ์ 2566 จำนวนผลผลิต 47 ต้น ราคา 51,190 บาท/ต้น

เดือนมีนาคม 2566 จำนวนผลผลิต 84 ต้น ราคา 55,640 บาท/ต้น

เดือนเมษายน 2566 จำนวนผลผลิต 43 ต้น ราคา 51,260 บาท/ต้น

เดือนพฤษภาคม 2566 จำนวนผลผลิต 21 ต้น ราคา 57,450 บาท/ต้น

เดือนมิถุนายน 2566 จำนวนผลผลิต 17 ต้น ราคา 62,640 บาท/ต้น

กรณีไม่เกิดความเสียหายจากภัยแล้ง/ภาวะฝนทิ้งช่วง คาดว่ามีปริมาณผลผลิตทั้งหมด ประมาณ 11,328 ตัน  
ผลผลิตเฉลี่ย 1,700 กก./ไร่ ราคาเฉลี่ยที่เกษตรกรขายได้ 65,000 บาท/ตัน

กรณีเกิดความเสียหายจากภัยแล้ง/ภาวะฝนทิ้งช่วง คาดว่ามีปริมาณผลผลิตทั้งหมด ประมาณ - ตัน  
ผลผลิตเฉลี่ย - กก./ไร่ คาดว่าจะออกสู่ตลาด - ตัน คิดเป็นร้อยละ ของผลผลิตทั้งหมด

- ปัญหา/ความเสี่ยง/แนวโน้มความเสียหาย พบว่า ปัจจุบันมีพื้นที่คาดว่าจะได้รับผลกระทบจากภาวะฝน  
ทิ้งช่วง ประมาณ - ไร่

### 5.3) สินค้า **มะพร้าวน้ำหอม (มะพร้าวอ่อน)** พื้นที่เพาะปลูก 17,287 ไร่ ผลผลิตออกสู่ตลาดตลอดทั้งปี

เดือนมกราคม 2565 จำนวนผลผลิต 3,836 ตัน ราคา 7,040 บาท/ตัน

เดือนกุมภาพันธ์ 2566 จำนวนผลผลิต 4,033 ตัน ราคา 7,740 บาท/ตัน

เดือนมีนาคม 2566 จำนวนผลผลิต 3,791 ตัน ราคา 10,630 บาท/ตัน

เดือนเมษายน 2566 จำนวนผลผลิต 3,748 ตัน ราคา 10,770 บาท/ตัน

เดือนพฤษภาคม 2566 จำนวนผลผลิต 3,090 ตัน ราคา 10,710 บาท/ตัน

เดือนมิถุนายน 2566 จำนวนผลผลิต 2,910 ตัน ราคา 10,190 บาท/ตัน

กรณีไม่เกิดความเสียหายจากภัยแล้ง/ภาวะฝนทิ้งช่วง คาดว่ามีปริมาณผลผลิตทั้งหมด ประมาณ 17,369 ตัน  
ผลผลิตเฉลี่ย 1,750 กก./ไร่ ราคาเฉลี่ยที่เกษตรกรขายได้ 11,774 บาท/ตัน

กรณีเกิดความเสียหายจากภัยแล้ง/ภาวะฝนทิ้งช่วง คาดว่ามีปริมาณผลผลิตทั้งหมด ประมาณ - ตัน  
ผลผลิตเฉลี่ย - กก./ไร่ คาดว่าจะออกสู่ตลาด - ตัน คิดเป็นร้อยละ ของผลผลิตทั้งหมด

- ปัญหา/ความเสี่ยง/แนวโน้มความเสียหาย พบว่า ปัจจุบันมีพื้นที่คาดว่าจะได้รับผลกระทบจากภาวะฝน  
ทิ้งช่วง ประมาณ - ไร่

### 5.4) สินค้า **กล้วยไม้** พื้นที่เพาะปลูก 12,033 ไร่ ผลผลิตออกสู่ตลาดตลอดทั้งปี

เดือนมกราคม 2566 จำนวนผลผลิต 1,633 ตัน ราคา 49,950 บาท/ตัน

เดือนกุมภาพันธ์ 2566 จำนวนผลผลิต 1,595 ตัน ราคา 49,160 บาท/ตัน

เดือนมีนาคม 2566 จำนวนผลผลิต 1,757 ตัน ราคา 54,130 บาท/ตัน

เดือนเมษายน 2566 จำนวนผลผลิต 1,817 ตัน ราคา 53,360 บาท/ตัน

เดือนพฤษภาคม 2566 จำนวนผลผลิต 1,657 ตัน ราคา 50,830 บาท/ตัน

เดือนมิถุนายน 2566 จำนวนผลผลิต 3,198 ตัน ราคา 55,830 บาท/ตัน

กรณีไม่เกิดความเสียหายจากภัยแล้ง/ภาวะฝนทิ้งช่วง คาดว่ามีปริมาณผลผลิตทั้งหมด ประมาณ 17,139 ตัน  
ผลผลิตเฉลี่ย 1,760 กก./ไร่ ราคาเฉลี่ยที่เกษตรกรขายได้ 45,607 บาท/ตัน

กรณีเกิดความเสียหายจากภัยแล้ง/ภาวะฝนทิ้งช่วง คาดว่ามีปริมาณผลผลิตทั้งหมด ประมาณ - ตัน  
ผลผลิตเฉลี่ย - กก./ไร่ คาดว่าจะออกสู่ตลาด - ตัน คิดเป็นร้อยละ ของผลผลิตทั้งหมด

- ปัญหา/ความเสี่ยง/แนวโน้มความเสียหาย พบว่า ปัจจุบันมีพื้นที่คาดว่าจะได้รับผลกระทบจากภาวะฝนทิ้งช่วง ประมาณ - ไร่

### 5.5) ฟาร์มมาตรฐานด้านปศุสัตว์

- ฟาร์มมาตรฐาน GAP จำนวน 418 แห่ง ได้แก่ ไก่เนื้อ จำนวน 64 ฟาร์ม ไก่ไข่ จำนวน 50 ฟาร์ม เป็ดเนื้อ จำนวน 15 ฟาร์ม เป็ดไข่ จำนวน 27 ฟาร์ม เป็ดพันธุ์ จำนวน 1 ฟาร์ม ไก่ชน จำนวน 214 ฟาร์ม ไก่เนื้อ จำนวน 3 ฟาร์ม สุกร 36 ฟาร์ม แพะเนื้อ จำนวน 3 ฟาร์ม โรงฟักไข่ จำนวน 3 ฟาร์ม นกกระทา จำนวน 1 ฟาร์ม ห่าน จำนวน 1 ฟาร์ม

## 6. สถานการณ์และการช่วยเหลือภัยพิบัติด้านเกษตร

### 6.1 พื้นที่เสี่ยงภัยแล้ง/อุทกภัย (ล่อแหลมและเปราะบาง)

เป็นพื้นที่เพาะปลูก.....-..... ขนาดพื้นที่.....ไร่ การดำเนินการแก้ไข.....-.....

### 6.2 ผลการเฝ้าระวังโรคและแมลงศัตรูสำคัญ

#### ด้านพืช

1) พบการระบาดของ **หนอนหัวดำมะพร้าว** เกษตรกรได้รับผลกระทบ จำนวน 3 ราย/ครัวเรือน พื้นที่ 9 ไร่ มูลค่าความเสียหาย.....-.....บาท **การดำเนินการแก้ไข** ให้คำแนะนำให้เกษตรกรหมั่นสำรวจแปลงอย่างสม่ำเสมอ แนะนำให้ใช้สารบีทีชนิดพ่นช่วงเย็น ปลอ่ยแตนเบียน *Goninzus nephantidis* อัตรา 200 ตัว/ไร่ เดือนละครั้ง หากพบการระบาดรุนแรงให้ใช้สารฟลูเบนไดอะไมด์ 20% WG อัตรา 5 กรัม/น้ำ 20 ลิตร ฉีดพ่น

2) พบการระบาดของ **ด้วงแรดมะพร้าว** เกษตรกรได้รับผลกระทบ จำนวน 4 ราย/ครัวเรือน พื้นที่ 49 ไร่ มูลค่าความเสียหาย.....-.....บาท **การดำเนินการแก้ไข** ให้คำแนะนำเกษตรกรหมั่นสำรวจและทำความสะอาดแปลงโดยการตัดหญ้าในแปลงให้สะอาดและเก็บทางมะพร้าวออกนอกแปลงทำกับดักเพื่อล่อด้วงแรดให้มาวางไข่ แล้วราดด้วยเชื้อราเมทาไรเซียม เพื่อทำลายตัวอ่อนและทำกับดักล่อด้วงแรดนำตัวอ่อนไปกำจัด หรือใช้สารเคมีไดอะซินอน 60% EC ฉีดพ่นบริเวณคอมมะพร้าว

3) พบการระบาดของ **โรคโคนเน่า** เกษตรกรได้รับผลกระทบ จำนวน 4 ราย/ครัวเรือน พื้นที่ 4 ไร่ มูลค่าความเสียหาย.....-.....บาท **การดำเนินการแก้ไข** ใช้สารชีวภัณฑ์เชื้อราไตรโคเดอร์มาอัตราท่วมทับ ในแปลงที่มีโรค และโรยปูนขาวอัตรา 1 กก./ตร.ว. เพื่อควบคุมโรค

### 6.3 ผลการสุ่มตรวจนมโรงเรียน แยก 2 กิจกรรม

1. สุ่มเก็บตัวอย่างน้ำนมจากศูนย์รวมน้ำนมดิบ (สุ่มเก็บตัวอย่างน้ำนมดิบทุกเดือน)

1.1 ผลการเก็บตัวอย่างน้ำนมดิบของสหกรณ์โคนก้าแพงแสน จำกัด (ทุ่งลูกนก) จำนวน 2 ตัวอย่าง จากถังรวมน้ำนมดิบ ผลการตรวจเป็นไปตามเกณฑ์มาตรฐานของนมโรงเรียน

2. สุ่มเก็บตัวอย่างน้ำนมดิบจากศูนย์รวมน้ำนมแปรรูป (สุ่มเก็บตัวอย่างน้ำนม ปีละ 2 ครั้ง ช่วงคุณภาพพันธ์ กับ พฤศจิกายน) เก็บช่วงเดือนพฤศจิกายน จำนวน 2 แห่ง 4 ตัวอย่าง



1.1 ผลการเก็บตัวอย่างน้ำนมดิบจากศูนย์รวมน้ำนมแปรรูปของสหกรณ์โคนมกำแพงแสน จำกัด จำนวน 2 ตัวอย่าง ผลการตรวจเป็นไปตามเกณฑ์มาตรฐานของนมโรงเรียน

1.2 ผลการเก็บตัวอย่างน้ำนมดิบจากศูนย์รวมน้ำนมแปรรูปของสหกรณ์โคนมนครปฐม จำกัด จำนวน 2 ตัวอย่าง ผลการตรวจเป็นไปตามเกณฑ์มาตรฐานของนมโรงเรียน

#### 6.4 การช่วยเหลือตามระเบียบกระทรวงการคลังฯ

-

### 7. ปัญหา/ข้อเรียกร้องที่เกิดขึ้นในจังหวัด/แนวทางแก้ไข

#### ● ปัญหาการส่งออกกล้วยไม้ที่มีผลกระทบมาจากไวรัสโควิด-19

เนื่องจากจังหวัดนครปฐมเป็นแหล่งส่งออกกล้วยไม้อันดับหนึ่งของประเทศ โดยมีตลาดส่งออกไป จีนมากที่สุด 90% ของผลผลิตทั้งหมด ประมาณ 1,156.5 ตัน/เดือน คิดเป็นมูลค่า 54,350,534.7 บาท/ เดือน ดังนั้น เมื่อเกิดการระบาดของโรคโควิด-19 จึงทำให้รัฐบาลประกาศภาวะฉุกเฉินสูงสุดทั่วประเทศห้ามคนเข้าออกประเทศ ส่งผลกระทบต่อ การส่งออกกล้วยไม้ของเกษตรกรเป็นอย่างมาก คิดเป็นมูลค่าเสียหายประมาณ 17.63 ล้านบาท/เดือน (1-1.5 ล้าน ช่อ/เดือน)

#### แนวทางการแก้ปัญหา

1. การขยายตลาดภายในและต่างประเทศ
2. มาตรการด้านการเงิน เช่น การลดดอกเบี้ยของกลุ่มเกษตรกรที่ได้รับผลกระทบจากสถานการณ์ต่างๆ ซึ่งกรมส่งเสริมการเกษตรร่วมกับธนาคาร ธกส. ได้ดำเนินการสำรวจข้อมูลเกษตรกรที่สนใจเข้าร่วมโครงการ
3. วางแผนจัดงานกล้วยไม้เป็นงานประจำปีของจังหวัดนครปฐม
4. ส่งเสริมให้เกษตรกรจำหน่ายสินค้าทางออนไลน์ มีการสร้าง แพลตฟอร์มตลาดสินค้าเกษตรเพื่อเพิ่มช่องทางการตลาดให้กับเกษตรกร ทั้งนี้ได้ ร่วมมือกับ ลาซาด้า ในการออกแบบรูปแบบกล่องบรรจุให้เหมาะสมกับกล้วยไม้ และลดราคาค่าขนส่งให้กับเกษตรกรและผู้บริโภคที่ซื้อสินค้ากล้วยไม้
5. วางแผนการจัดงานกล้วยไม้สัญจร ร่วมกับสหกรณ์ผู้ประกอบการกล้วยไม้ไทย จำกัด จำนวน 12 ครั้ง กระจายทั่วทุกภาคของประเทศไทย

#### การประชาสัมพันธ์การจำหน่ายพวงมาลัยกล้วยไม้

1. พวงมาลัยทำจากดอกกล้วยไม้สกุลหวายสีแดงขาว สีชมพู สีขาว แทรกด้วยดอกกุหลาบ ร้อยเป็นพวง ให้มีความยาว ไม่น้อยกว่า 80 เซนติเมตร
2. ราคาจำหน่าย ต้องสั่งตั้งแต่ 500 พวงขึ้นไป จำหน่ายในราคาพวงละ 25 บาท โดยบริการส่งถึงผู้ซื้อ สามารถจำหน่ายได้ทั้งปี และอาจจะมีช่วงจัดกิจกรรมส่งเสริมการขาย ชื้อ 1 แถม 1
3. การจำหน่ายในรูปแบบกล้วยไม้สกุลหวาย แบบช่อ สำหรับนำไปใช้ตกแต่งสถานที่ในงานรูปแบบต่างๆ โดยมีราคาขึ้นลงตามท้องตลาด และส่งสินค้าถึงผู้ซื้อ

4. สหกรณ์ผู้ประกอบการกล้วยไม้ จำกัด จะเป็นผู้ประสานในการสั่งซื้อสินค้า สามารถประสานการสั่งซื้อ กับสหกรณ์ผู้ประกอบการกล้วยไม้ จำกัด โดยติดต่อ นายพยงค์ คงอุดมทรัพย์ ประธานสหกรณ์ผู้ประกอบการกล้วยไม้ไทย จำกัด โทรศัพท์หมายเลข 081-6222832

5. รูปแบบของกล้วยไม้หวายแบบตัดดอก สามารถติดต่อสั่งซื้อได้ที่ คุณพุดพิงค์ จงกิตติพิภัทร์ ประธานแปลงใหญ่กล้วยไม้ ตำบลนราภิรมย์ อำเภอบางเลน จังหวัดนครปฐม หมายเลขโทรศัพท์ 08 9922 6607 ได้โดยตรง

- **ปัญหาที่ดินทำกิน** คือ เกษตรกรประสบปัญหาไร้ที่ดินทำกิน

**ข้อเสนอแนะ** รัฐบาลมีนโยบายผ่านสำนักงานการปฏิรูปที่ดินเพื่อเกษตรกรรม (ส.ป.ก.) ให้มีการจัดซื้อที่ดินเอกชนให้กับผู้ยื่นคำร้องขอขึ้นทะเบียนผู้ไร้ที่ดินทำกิน ประจำปีงบประมาณ 2564 โดยมีจำนวนผู้ขึ้นทะเบียนผู้ไร้ที่ดินทำกิน จำนวน 1,136 ราย

**ผลการดำเนินงาน**

1. จัดทำประกาศพื้นที่เพื่อการจัดซื้อที่ดิน
2. ผู้มายื่นคำเสนอขายที่ดิน แต่ราคาที่ดินสูงเกินไปไม่เหมาะสมหากจะนำมาจัดให้เกษตรกรเช่าหรือเช่าซื้อ

**ปัญหาอุปสรรค**

1. ราคาที่ดินที่มีผู้นำมาเสนอขาย ราคาสูง
2. ระยะเวลาในการจัดซื้อที่ดิน ใช้ระยะเวลานาน และมีหลายขั้นตอน

**ข้อเสนอในการแก้ไขให้ปัญหาหมดสิ้นไป**

ควรมีการบูรณาการร่วมกันระหว่างหน่วยงานของรัฐ ในการจัดหาพื้นที่ทำกินของรัฐในจังหวัดบริเวณอื่นมาจัดที่ดินให้กับเกษตรกรผู้ไร้ที่ดินทำกิน เช่น พื้นที่สาธารณะประโยชน์ที่พลเมืองเล็กใช้ร่วมกัน หากพื้นที่นั้นไม่มีการใช้ประโยชน์แล้ว เห็นสมควรให้นำมาจัดให้กับเกษตรกรผู้ยากไร้ต่อไป

- **ปัญหาหนี้สิน** (ในส่วนของ ส.ป.ก.นครปฐม )

- เกษตรกรมีรายได้ไม่เพียงพอในการชำระหนี้ เนื่องจากต้นทุนการผลิตที่สูงขึ้นแต่ราคาขายยังคงเท่าเดิม ทำให้เกษตรกรได้กำไรน้อยไม่เพียงพอต่อการชำระหนี้เมื่อครบกำหนดตามสัญญา

**8. ปัญหาอุปสรรค/ความเสี่ยง/ความท้าทาย ต่อการปฏิบัติราชการด้านการเกษตรของจังหวัด และข้อเสนอวิธีการลดความเสี่ยง** (ระบบการบริหารงานภายในจังหวัด/การบริหารงบประมาณของหน่วยงานในสังกัดกระทรวงเกษตรและสหกรณ์/บุคลากร/ข้อจำกัดด้านสภาพพื้นที่และสังคมวัฒนธรรม)

1) คุณภาพน้ำ สิ่งแวดล้อม และสารเคมี จากภาคการผลิตอื่นๆ อาจส่งผลกระทบต่อภาคการเพาะเลี้ยงสัตว์น้ำ

2) การเปิดเสรีภูมิภาคอาเซียน และข้อกำหนดมาตรฐานตลาดสากลที่ต้องรับรองเพิ่มเติมด้านโรคสัตว์น้ำ และระบบตามสอบ

3) เกษตรกรบางรายยังคงยึดติดกับการผลิตแบบเดิมที่ใช้สารเคมี และราคาสำหรับแปลงที่ได้รับการรับรองมาตรฐาน GAP กับแปลงที่ไม่ได้รับการรับรองไม่มีความแตกต่างกัน และขาดสิ่งจูงใจด้านราคาโดยเฉพาะตลาดภายในประเทศ

4) การจัดซื้อที่ดินเพื่อนำมาจัดสรรมาให้เกษตรกรไม่สามารถทำการจัดซื้อที่ดินได้ เนื่องจากที่ดินมีราคาแพงผู้ใช้ที่ดินทำกินมีผู้มาขอรับที่ดินทำกิน และยังไม่ได้จัดสรรเป็นจำนวนมากเกษตรกรที่ไม่มีที่ดินทำกินได้มายื่นคำร้องขอขึ้นทะเบียนขอรับที่ดินทำกินเป็นจำนวนมาก

5) การขึ้นทะเบียนผู้ไร้ที่ดินทำกิน มีผู้มายื่นขอรับที่ดินจำนวนมาก และยังไม่ได้รับการจัดสรร

6) เกษตรกรเป็นผู้สูงอายุ และไม่มีทายาทมารับช่วงต่อ